

مكتبة  
الشيخ  
محمد  
البرقي

١٠-٩  
١٩٩٩

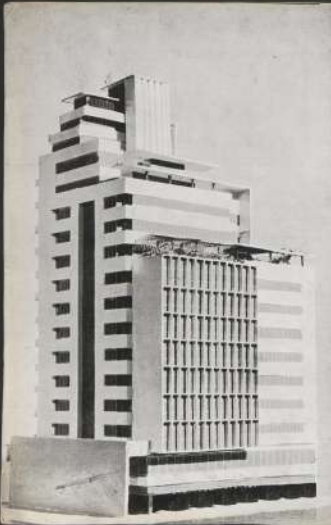




REVUE  
AL EMARA

No. 9-10  
1950

Inmeuble Mme. Ozanian ..	Dr. Sayed Karim	Arch.	9
Inmeuble Zaidan .. ..	A. Zamaniri	"	11
Inmeuble Dr. Matrawy ..	T. A. Girwad	"	13
Jaffa .. .. .	A. M. Mussoud	"	21
M.H. System for Pre-Fabricated Houses	Fahem Hafez	"	41
Restoration of Ancient Buildings	Dr. Mohd. Hamoud	"	49
International Architects Soc. de Rôl	.. .. .	"	59
Egyptian Architects' Ass.	.. .. .	"	59
L'Architecture & La Loi ..	Mlle. N. Gulegu	Arcont.	59



عمارة تقدم مارسيل  
باسيلي اوزونيان  
شارع بيلدانا  
القاهرة

IMMEUBLE  
Mme. OUZONIAN

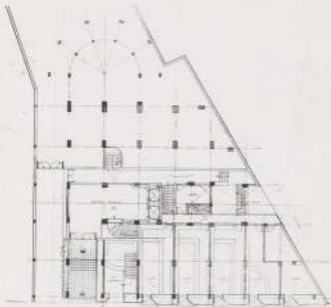
Rue Solvay Doha  
Le Caire

تصميم المهندس

دكتور سيد كرم

Dr. SAYED KADIM

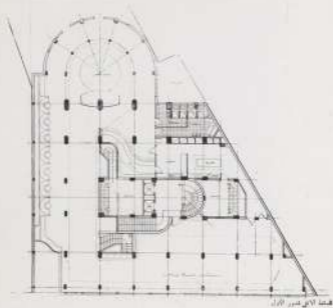
Arch.



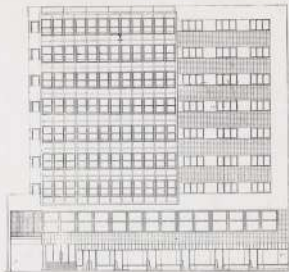
قاعة الأمير محمد الرابع

● عمارة التوتوبيل

عم العمارة شارع سليمان بلقا على حفلة من الأرض شعرة الأضلاع بلق مساحتها ألف متر مربع تقريباً ، وتصل بولمية رئيسية والعمدة على شارع سليمان بلقا وتغطى هذه المساحة بحجر من جميع جهاتها لأخضرى وتقع ملاصقة لشارع سليمان شرقه وتحتل مساحة التالى فى الدور الأرضى مسطح الأرض بأكثره كذا مساحة التالى فى الدور الأول تبلغ ١٠٠ متر والأطول للشكورة معه ثلثا مرتبة .



تكون البردة من ١٨ طابقاً وهناك سكنون أعلاماً بالشارع ، وقد أيد تصميمها ليحوى المذبح  
الأرضي مجموعة من القاعات الحجرية مقلدة على شوارع سلمان بلقا وجرانج وورثت ميكانيكية في سطح  
الأرض القاطن القليل والحدود الأولى بحوي ساحة كبيرة قشائ ومظلم ومرصص وورثته له حرفة مكتوبة  
قشائ فوق سطح الجراج . أما الأتوار السبعة العليا فقد وضع تصميمها لاستعمالها كالمكاتب والسكن وتكون  
المذبح الواحد من أربعة تعلق كقاعة المددات ، وبعد تعلق المكاتب مدق يكون من أربعة أبواب المذبح



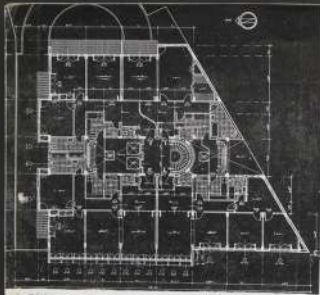
واجهة العمارة من الخارج من الجانب الثاني

الى الثالث عشر وفي حديقته ثمانية وعشرون الاصل والحدود الشمالية مع بلاط صخري صلب من الرخام  
 لكل منها حارس خاص ويبلغ طول المبنى خمسة اذرع اخرى اعمت لتكون الى شكل فيلات سكنية كل  
 منها من طابقين وتحتوي من ثلاثة الى خمسة حجرات كما دوي في التصميم لتكون منها الى الفناء  
 الواسعة عند الثانية .

ولما كانت واجهة العمارة الرئيسية الثانية عند دوي في تصميمها لعلها بموازير حرمانية جميلة مع  
 عمل حوائط ايداعية ممتدة عليها حتى يمكن اعادة اعمادها اعماداً طبيعية كلفة مع كسر حدة آفة الشمس  
 الواقعة عليها . والاصح باليدور الفناء لتصل حديقته لشيء فوق سطح الفناء عند دوي في العمارة  
 بالشراخ الرئيسي خلال بحر من الجهة الغربية فمساحة حتى تصبح لعلها أكثر ما يمكن من الفناء العربي  
 وفي نفس الوقت تعلق الطرف على الطريق الرئيسي أو الشوارع الفرعية .

وتكونه من كبر





المنطقة التجارية

المنطقة السكنية

مخطط المبنى الإجمالي



عمارة البر دبي  
من قبل المهندس





IMMEUBLE ZAIDAN

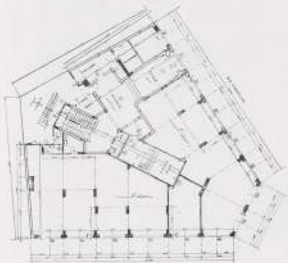
Rue Chamisso - Le Caire

A. ZANABRI - Arch.

عمارة اميد بك زيدان

شارع كاميسو - القاهرة

المهندس زانابري -



● المخطط للأرض للحدود الأرضية الجارية بين خان زبدان  
 وبنو بني علي صالح الدين العمري الجارية من شارع شامليون  
 وبنو كوكبين وصالة عرض وبنوار وسلاخ الحشم والسلم  
 العمري والعمارة وقد روي استقلاله أكثر مما جاز من  
 الأرض لهذا العرض نظراً لأهمية الموقع وارتفاع خان الأرض.



● السقف الأيمن لمدور الأول كما يرى من على الرصيف تقابل  
 المسكن أو جداره مكاتب ومخازن من في تصديقها جعل جميع  
 الحجرات تقابل على التوزيع العمودية كما جازت مساحة مفصلا  
 من حيثه لتسهيل الخدمة بخدمات الأكل أو اتصال حجرات  
 النوم بالمطبخ وحدهما لكل اثنين من خدم.

3  
 1914  
 1915

IMMUBLE DE S.E. EMILE BEY ZAIDAN  
 115 RUE CHARFOURION



● النقط الأولى العمري الأوتار للسائلة وعندنا لامية  
 والحيري على هذه الزمة لكل سكنية وقد رومن في العمود  
 الإلهانية من الخارجات قدر المصنوع لزجة الصانع المصنوع

الاسم العادي : غير ناكيري



عمارة الدكتور المحلاوي

شارع الثورة ... حور الشاذلي

IMMEUBLE Dr. MAHALWY

Rue El-Thour ... H. Shazly

عمارة السيد توفيق محمد عبدالجواد

T. A. GAWAD ... Arch

● تقع العمارة على شارع السارون  
 وشارع قريي بمركز المدينة على مسافة  
 من الأرض المساحة نحو ٩٥٠ متراً  
 مستطاباً ، وتبلغ مساحة الباني حوالي  
 ١٥٠ متر مستطاباً وهذا التوازي ياتي  
 لتزويد كل وحدة السكنية ، وتقرأ القصر  
 الصالح الواقع على شارع قريي يتناول  
 الصقل الواقع على شارع السارون والذي  
 بناه نحو ١٥ متر العمق وهي امتداد  
 أكبر عند سكني قصيرات التي تعالج  
 على شارع السارون والاستفادة من  
 هذه المساحة المبرحة بما لا يترك في  
 مساحتها نحو ١٥ متر من مجموع مساحة  
 الأرض فيها .

وقد رأى عمل التسلسل العمودي  
 عمارة من الشارع الثاني وهو شارع  
 قريي وذلك لتطبيق ترتيب السارون  
 أو عمارة التلال أكبر مساحة ممكنة  
 فمع ارتفاع العمود أسفل العمارة وتخصيص  
 أكبر عند الممكن من مساحات الطبع  
 والاستفادة منه من هذه المساحة المتوازية  
 الخاصة بالعمود الأرضي . تالياً تخصيص  
 أكبر مساحة ممكنة للعمود الأرضي  
 حسب القانون بطول ولهية شارع  
 السارون وعمقه ، وبالتالي الاستفادة من  
 ترك هذه المساحة وعدم تخصيص جزء  
 منها لتسلسل العمود بلطابق عمارة  
 يمكن الاستفادة منها .

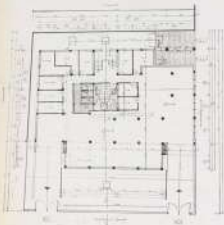


شارع قريي

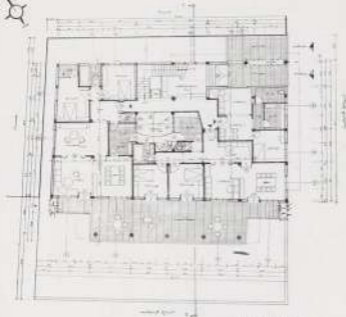




أمامها حديقة للحدائق  
على شارع القاهرة



● المخطط الأيمن القديم وبه ارض على شارع  
مستوي يسع عدة سيارات وحديقة للحدائق  
وتنزل المياه وقد روعي جعل محرك ومخارج  
السيارات من شارع القاهرة وبطريقة تسمح  
بتحسين ارض مساحة شائعة لعمال حديقة عامة  
بالقرب



السطح الثاني - الدور الثاني

وهو على شكل مربعي الشكل ويحتوي على  
سكنية تضم اثنان حيا على اثنان، مطبخا على طرف  
الارضين، حماما، غرفة نوم، وغرفة الخدم  
التي هي ايضا على شكل المربعين ومقابلها

وتكون الهابة من الدورين متصلين من جنوب الشارع بنحو ١,٨٥٠ متر به جراج المكون من الهابة مع ١٤ سيارة  
وحولها حرم سكني تشكل الهابة ودورات مياه وكذلك الدمام المكون من الهابة ومدخل مخصوص للخدم  
من شارع شمسي، وقادري في تصميم الدورين وقوة الاضاءة والتهوية المشرفة.



تخطيط المبنى المكون

ويحتوي على ثلاث طابق كل طابق مساحته ١٠٠٠ متر مربع من الأرض  
 مساحته ١٠٠٠ متر مربع في مجموع الطابقين من غير الاستعمال  
 والباقي مخصص من مساحات النوم والاستراحة من الطابق  
 الأرضي فقط من شارع الكورن وسطه عرض ١٠ متر  
 تدارك المرافق والاستعمال المخصص من المخطط وهو  
 ١٠٠ متر مربع من الأرض

ويطابق المخطط المخطط الأرضي من مخطط الشارع بطول ١٠٠ متر وعرض ١٠ متر  
 الرئيسي ويحدد السكان وعلى ثلاث طابق مساحته ١٠٠٠ متر مربع من الأرض  
 الأرضي ومساحات النوم وحمام ، وعلى المراتب الثلاثة مساحات من الأرض على شارع الكورن .

يعد المكون الأرضي منة أصولاً منة المسكن بكل ما بناه كالاتفاق على جميعها على شارع القانون ومسا  
 فاندات شعبة عرض ٥٠ متر وطول وأمية عبارة البحرية الشرقية. وتحتوي كل شقة على أربعة حجرات وذلك  
 بخلاف الدخول والصالة وقسم لطيفة. وقد روي في تصميم الاتفاق لشكل فتح حانة المقدس والصان والأكمل ما  
 يسول استغلال هذه المساحة جميعاً في حانة المعاملات والاستقلالات الكبيرة والاستفادة أيضاً من التراس البحري  
 فائقة كمنه حيث فتح رؤية الشارع العمومي والشاائق لطيفة تلك اللحظة الميمنة للشارع. وقد روي أيضاً أن قسم  
 النوم الخاص بالشارع يعزل كلاً من قسم الاستقبال ويتكون من حجرة نوم وحمام كمال وفردات خاصة مستقلة.

ويعد الدور السابع حجرات التجميل والقدم وكان مفرداً على حجرات ورواق جدران أطلال العبادة وذلك طبقاً  
 لشروط قانون المباني الجديدة، ولكن شركة عمر الجديدة لم توافق على ذلك والشروط على أن تستمسك بالقانون  
 الخاص بالشركة على أن يكون أقصى ارتفاع للعبادة هو ٥٥ متراً.

لما توافقت العقد على شارع البارون فقد روي الاستعداد للكتابة لتسليم رؤية الشارع إلى أقصى مدى ممكن  
 وخاصة الميدان منه وذلك بعد فوات حجة بحيث تسمح لأولئك بما أيضاً وذلك لتسكين استغلال المسطح  
 السويح من الشركة وهو ١٩٠ متر. بلغة فوات وحج ما لا يتك فيه ذات فائقة طبقاً روياً وشاهد.

وهكذا التوجه بأنكم من المباشرة التسلمة والد الامتيازات نظراً لطبيعة الأرض الرطبة في عصر الجاهلية وفي  
 هذه اللحظة على وجه العموم فقد عملت من فواته وبدت ترميمية مستقلة والموالاة جميعها من الولايات الفدال ما تادي  
 سواتل الحدائق والمطابخ فوس من الطوبى الامر.

ولمحت جنة تكاليف العبادة مبلغ وفداده كالتون الفداه جابياً.

تصميم تشارني - - - ترفيق محمد عبد الحميد

# بافا



## مشروع تخطيط المدينة

في عهد الأمير الكورجس من مملكة البافا في بلاد فارس  
من عروق التخطيط البناء ومن ذلك البناء والتعمير ما  
منها من الوجهة التاريخية والتطور من مملكة بابل  
والتي كانت لها حضارة عظيمة وعلماء في - الرياضيات  
من عهد الملك كورجس من مملكة البافا في بلاد فارس  
منها من الحضارة القديمة .

## على المثلج مسعود التهنسي

تخطيط المدن الحديثة  
من الحضارة القديمة  
والتي كانت لها حضارة عظيمة

## المناطق الصناعية والتجارية

لزاد الحماية إلى تركيز الصناعات التي قد تتلأ في منطقة بابا في أرباب المرفق ، والارتفاع المرفق التي تمتد  
لجانب من الصناعات ، بالصناعات الثقيلة قد خصصت لها منطقة تقع في المركز الشمالي الشرقي شرق الشبكة المصنعية  
وبالقرب من الخطبة الجديدة دونه رومن في اختيارها حيولة الأسيان الطريق والشبكة المصنعية وطريقاً من  
المدينة وهي في موقع يربح الفرصة لاستغلال الأرباح الجارية لاصطناع مشاريع استكشاف المرفق التي  
تعمل في هذه الصناعات وأما الصناعات الخفيفة وهي الأكثر انتشاراً في منطقة بابا فقد اختار لها موقع جاور منطقة  
الصناعات الثقيلة غرب الشبكة المصنعية وجاور المحلة وأقرب إلى المدينة وهو في موقع يسمح بالخدمة مشاريع  
إسكان من الدرجة الثالثة في مناطق جاورة لها فعلا هذه الطقات .

ومن رأي أنه بعد تخصيص هذه المنطقة لهذا النوع من الصناعات يتلأ كل أجزاء الأحياء المرفق التي  
منها في أرباب هذه المنطقة كما يعمل من نقل الموجود منها الآن في المناطق التجارية والسكنية كما هو معتاد في  
وتنويه الكثير من مناطق بابا العراقية في الوقت الحاضر .

### ● مناطق صناعية وتجارية

إنه إن كان بابا كبر من الزمان الواقعة في جنوب بلاد شين حدود المدينة قد أتاح فرصة إنشاء الشركات  
البحرية وصناعة الألبان وبعض مشاريع الاستكشاف ، وبالطرق تلامية هذا الموقع لأقامة بعض الصناعات فقد  
خصصت لها منطقة الخفيفة لهذا الغرض تكون ممتدة لتتوسع المرافق التي يتلأ في منطقة بابا كما يتفق مع  
اتجاه اختيار بعض هذه الزمان لمشاريع إسكان للمال الذين يمدون بهذه الصناعات .

● التوسيع والتحويل

بالرغم من أنها أقدم المدن التاريخية في الشرق، ومن الخطأ أن يقال أنها سوي في القارة العربية الأخرى، فإن انتشار المدينة القديمة وتعميرها لا بد أن يكون قد مر به هذا السوي.

والأسواق أنواع - ويمكن أن يكون الشكل سبعة سوي هو مجموعة من الموانئ تتحضر الأساطيف البحرية بها، وهذه يمكن أن تبدأ في أي شارع داخل في نطاق المنطقة التجارية.

غير أنه توجد أنواع من السلع وأقسامها المتفرقة والتأجير والأكولات التجارية وغيرها من الأبنية في أماكن مأهولة قديمة والسيلسكين، ولقد بنيت المدن من الزمام الحوانيت وإذا كانت عملية البيع والشراء في الأسواق متفرقة، ولما كانت هذه الموانئ كلها تجارية ومرصدة للعبارة والفلوات بسبب أقل احتمالاً فإن مشكلة هذه الأسواق معقدة في جميع المدن وفي الأقسام المدن التجارية.

وقد نرى أنه يمكن منعاً بإعادة أسواق قديمة لها، ولكن الاحتياط أن هذا العلاج قد يخطئ لأن كثرة الناس في الأسواق الحديثة بالسوي ولم يسمع إلا العهد القليل من الموانئ التي في القنوع مثلثة، أما في الموانئ داخل السوي فقد زكناً طويلاً أو استصابت كغالب الزعم من أنها أتت على طريقة صعبة وكانت الفرق التي تنقلها مقلدة ومرسولة ومعتد بتطبيقاتها.

ولقد كان لا أشرف في الحقيقة تجربة أخرى من هذا النوع وأرض عليها مشروعا آخر لهذا النوع من الأسواق وهو أن يحدد بالقرب من الأماكن التي بأنها الناس قديمة أرض كمنه تقسم إلى عوارض وتقام بها مخلات وتوضع فيها عيون تقارب والتسليم وتسلط أرضياتها كلها سواء العوارض أو أرض اللقعات أو غيرها، ولا يتم حرفة أخرى في هذه المدن تماماً بالعوارض التي تحيط بها وتخصص مقلدة أو أكثر لبيع المتداه وشراء تحت اللقعات متداه تعرض تشاً بطريقة صعبة أي من حالة دولة متداه ذلك التسليم، ويتعلق بهذا الشكل عند قليل من القارئ لاستعمال من زعم من أصحاب هذه السلع، ولما كنت أشك أن كثيرين منهم يتولون هذه العوارض فإن العلاج أن يكون مدعماً قليلاً.

والملحفة أنه إن يكون سوقاً للمنتج المثلث عليه وإفادها من ساحة تعرض وتلك لتداوله بين البائع والمشتري.

ولا علاقة لهذه السوي بنظام سوق الحلة المتعدد والتأجير والتعمير، بل هذه مقلدة تجارياً خاصة، ومن الطبيعي أن تكون أيضاً سوي من هذا القراز وهي سوي مقلدة لا يأتى بغيرها تخطيط العوارض ولا نظام الموانئ والساحات.

ويمكن أيضاً بالقرب من الحلة الجديدة حيث يمكن الحصول على أرض رخيصة ترواها ما

● سوي بالقرية القريبة

و مروج تحيط المدينة القديمة بغيرها مكافئاً لساحة من الوعر التي اقتصره تعرض فيه المردوات والأكواخ  
المزاية والكناس والأقنعة والأحباب وغيرها مما تعرض الآن في مزارع تحيط بالساحة أمام الجامع الكبير  
هذا ما دام إبان هذه السنين فإن هذه الساحة تكتفي من هؤلاء البركة ويعود لتساقط ثمرها وهدوؤها وليس ما يمنع  
من وتوقف مزارع اليد بهذه السوي ما زالت السبع والقرى والمدنها بعد ذلك ، ولا شك أن هذه المزارع الشثقة  
تظفر من زيادة الأكادق والشرايط الدابة في أنه يمكن أن تلام في وسط هذه الساحة بسير الثلاث أيضاً على  
مثال ما يعمل بسهولة القدر والمناجاة من تعلق أرضها بها كما في سوية الشثقة والسيل

و سنشأ طبيعة الحال في المحيط المثلث بل هذه الساحة مزارع تخرج لتجار اليمن يبيعون لها منتجاتها من  
لحم صفة الاستيراد

● المزارع

فيما بدأ المني التجاري الذي اتخذ هذه المدينة ، وبالنظر لما لاحظته من زيادة إنتاج المزارع في شوارع كثيرة  
بحرية غير متبادلة مع الرصيف التجاري والاقتصادي لمدينة بلاد العرب في أن تكون التوسع في إنشاء هذه  
المزارع أهد ، ولا تقصر مزارع تكافئها لتكون تجارية وإنما يمكن فقط أن يكون الشكل من من الأحياء  
الكبيرة وفي مواقع مناسب ركن أو جزء من شارع أو نقطة تقاطع بين الشوارع يبرح فيها تعلق هذه المزارع  
القريبة منسمة التجارية لهذا المني ومثل هذه المزارع لا تستقر على الأحياء السكنية وأغلبها تعلق والمطر  
والمناجاة والتموم وعملان السكن والتسلي والمزارع ، مساندة وتجارة ، وبالمناجاة كما لو أنها أشبه في ذلك تسكني  
لمنطقة كل من من الأحياء

وقد يستغل مزارع المزارع العام من المواقع الشثقة لهذا الغرض لتكون أسواقاً محلية تخدم كل من من  
الأحياء السكنية

أما في مزارع الاستيطان فانه سيكون لشكل مزارع منها مائة عامه تنشأ بوسطها المائي المائية والسجد وتيرة  
من الزرع وإنما كانت هذه الساحة في وسط المزارع لتبدأ المحرقة من المزارع التي تسكني طوائف المزارع  
بالقدر الذي يتناسب مع عدد السكان



## تحسين البعوضة البحرية

### ● الحمار طائر البحرية

لحق بالبحر الأبيض المتوسط وجمهورية تربية طولها ٤٠٠ كيلو متر وتقسّم إلى ثلاثة أقسام :  
 القسم الأوسط - يقع شمال المدينة القديمة وهو المشغول بالبناء وبندهاتها.  
 والقسم الشمالي - يبدأ من المدينة القديمة إلى الحدود بين بلاتونيل آيب.  
 والقسم الجنوبي - يبدأ كشمك من المدينة القديمة وآخرة عند المدينة الجنوبية.

وقد بين من دراسة هذا المكان أنه لا يوجد في جزء منه طريق كفاية تيارا على جزء صغير لا يتجاوز طولها ٣٠٠ متر وهو الكافي إلى المشغل الشمالي القديم وهذا الجزء مدعول بتواريب السد وشبك انبساطا من المدينة لأصلاحها وكذلك بين أن الواقع الشامل للاستعماع والزراعة البحرية قليلة جدا والوصول إليها صعب، وهي البصرة على ساحل لا يتجاوز طولها ٣٠٠ متر محصور لاجد الأودية وساحل آخر صغير في نهاية المقطع الجنوبي عند موقع قصر البحر.

ولا شك أنه لا يمكن بناء عند المكان في ما هي عليه ولا يمكن أن تستمر المدينة بحرومة من الاستفادة الكاملة من واجبات البحرية كما أن جميع الطرق على التي توضع لتخفيف حدة الزراعة يجب أن تكون لها عدا الجانب الطبيعي قائمة بحماية وتنشيطية مختلفة، وكذلك يجب أن تكون تلك الطرق تتكيف كليا مع العوامل العمرانية والتعبية الموجودة بها.

### ● استكشافات البحري

في طبيعة الساحل البحري عند بلا تدهاف في الشمال من الجنوب، فالساحل الشمالي يمثل تضاريس صخرية قليلة وأرضه خشك كما يحيطه المدينة التي استقلت بحراها يتكون طريق من البحر ينقل الترسبات بين أجزاءها ويتكون



منه زعة لأهلها الكنديين في يومئذ الصغرة المزدخعة في حواري وأربعة شبابة. واليهود الملك الآن في البحر  
 عربنة ألوامه، وقد اشتغل منها من مجموع البحر، وهي عربنة الألبان تحت تأثير هذا المجموع بين وقت وآخر  
 ولا ذلك أنه أثناء طريق كورينس من البحر بطول هذه الواسية ضروري لها أنها من طغوان البحر لأن الحائط  
 البحري الذي بسبب هذا الطريق يسلم من هذه الحماة لطريق والى إلى استقلال هذه

وهكذا يتبين لنا أن طبيعة هذا الساحل تستدعي إنشاء هذا الحائط لأنه طريق الكورينس، وقد كانت  
 الأعداء إلى نوع منسكية الشانل للغة حالياً من الساحل بطول الواحة في هذه المنطقة وإنشاء طريق الكورينس  
 مكلها هذا لير أن يكون هذا الكورينس عرض ٢٠ متراً عملاً وهو أقل فسر لأنه فإن هذا الكورينس وحده أمتار  
 أخرى لتعاطف قد يرد استلزاماً لإنشاء هذا الكورينس وبالرغم من أن الساكن في هذا المني غير صعبة وغير  
 صالحة لتفكير ومن إتقائها واستعمالها بأخرى صعبة، بل الأماكن التي منسجق في استلزاماً تكون بعضاً  
 يتأثر بوضع هذا المني للشارع وقربه من وسط المدينة، ولذا فعلا من تأثر هذا الاستلزام في استعمال أزمة  
 الساكن

ولذلك فانه يتناول أن الطريق الصحيح للمني بهذا المشروع هو إنشاء الكورينس المطوية على المسور  
 الشانلة بطول الساحل، فبين المناطق البحرية على بعد ٦٠ متراً من الساكن لطاية داخل البحر، ثم ترمم هذه  
 الساحة، ويخصص جزء منها وليكن مخصصاً للكورينس، ويخصص النصف الثاني للتصوير، فيباع بالمكان  
 يتناول أن يوضع في الحائط وفي الكورينس أو استلزاماً جزءاً منه في مشروعات الاستلزام الأولى التي بدأ بها  
 الطريقة في حي اللبية، وتبلغ مساحة هذه الأرض  $100 \times 20000$  متراً تقريباً قد يترجم  $10000$  متراً  
 منها المشوار العربية والشارع على تصليح من الشانل الحالية فينتج الاستلزام المرئوس في  $30000$  متر مربع  
 لا تمتد أنه لن يتقل كثيراً من  $100000$  جنيه بخلاف من الأحوال.

● يومه مزاية لهذا المشروع

- ١ - أنه يمكن طريقة فسيحاً لفرور مختلف المنطق من المزارع الداخلية منطقة اللبية حائط يعمل توسيع  
 هذه المزارع غير ضروري.
- ٢ - أنه يوجد تقريباً قطعة لأهل اللبية والقسم للوسط من المدينة الواقعة في شرقها.
- ٣ - أنه يوجد واجهة جديدة لللبية لتعبيد الأرض للأطراف من البحر ليزارت حقة وتوكالات وكازينات  
 وهي منسقات تحتاج إليها اللبية على أن صاحبها إليها شديدة ومناهة ولا يوجد مكان مناسب لها.
- ٤ - يسهل طريقة المشروع في مشروع الاستلزام اللبية ويؤثر في أجزاءه الشمالية بإنشاء بعض المباني السكنى  
 وتأمينها على المزارعين من أهالي اللبية من لا يتنوعون في السكنى جيداً عن وسط المدينة.
- ٥ - يستلزم مشروع الكورينس بدون الانعقاد إلى الاستلزام وإخراج الناس من يومئذ في وقت لا تزال  
 أزمة الساكن فيه من أوضاعاً وأماكن بواد اللبية فوق طاقة الكثيرين.

● **تاريخ مصر الحديث**

وكانت مصر في تلك الفترة من القرن التاسع عشر من عهد محمد علي باشا  
 وهو الذي كان له الفضل في تحديث مصر وتحويلها من دولة  
 إقطاعية إلى دولة حديثة.

وقد كان من نتيجته إنشاء المدارس والجامعات  
 التي كانت تربي جيلًا من الشباب المثقفين الذين  
 قادوا مصر في عهد محمد علي باشا في نهضة  
 مصر الحديثة.

وبعد ذلك بدأ عصر النهضة المصرية الذي  
 قادته نخبة من المثقفين الذين كانوا  
 ينادون بالحرية والديمقراطية.

الخريطة الجغرافية لمصر الحديثة

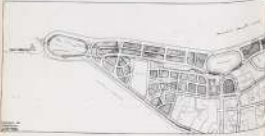


وقد كانت مصر في تلك الفترة من القرن التاسع عشر من عهد محمد علي باشا  
 وهو الذي كان له الفضل في تحديث مصر وتحويلها من دولة  
 إقطاعية إلى دولة حديثة.

● **تاريخ مصر الحديث**

وقد كان من نتيجته إنشاء المدارس والجامعات  
 التي كانت تربي جيلًا من الشباب المثقفين الذين  
 قادوا مصر في عهد محمد علي باشا في نهضة  
 مصر الحديثة.

وبعد ذلك بدأ عصر النهضة المصرية الذي  
 قادته نخبة من المثقفين الذين كانوا  
 ينادون بالحرية والديمقراطية.



والتي يبدأ المشروع في شقوقات وبضخات تبنى لها المي والحدود كلها أماكن لتزجها والزيادة عن عبودتها الآن  
منها جرماناً كلها .

وهذا الترتيب يمكن المثل فيه في الساحة بين المياه والحدود المشروع يظهر البحر أما ما بعد ذلك جنوباً كان  
الطريق الأثري المرمية لأعداد طرق الكورينس فوق المربع حتى ينسحب إلى حدود المدينة الجنوبية—أما الساحل  
الشمالي فلا يبدأ به طريق زورر السيلوات والحدود الاستعمارية فقط .

### ● اتصال الكورينس الجنوبي بشوارع القلعة فيجبل

إن طريق القلعة فيجبل شرقاً رئيس يصل بين المياه وشوارع القلعة ثم شارع القدس ، وبالطرق الأخرى المقامة  
على الأفراج أن يحد في نهاية الغربية ضلع منه غرباً وينزل بالشارع حتى يصل بطريق الكورينس المقترح ويؤم  
لقد استلزام المنطقة التي يمر منها ، وهذا الاتصال ضروري لمس الانتفاع من الكورينس بطريق مستقيم من  
طريق المياه خصوصاً وأن الاتصال الكورينس الجنوبي مما حوله سيحصل اتصاله بشوارع المياه وطريق العجوة  
غير مباشر إلا في موضع قريب . وهذا الاتصال المقترح في نهاية طريق القلعة فيجبل ضروري جداً للاستهلاك من  
هذا الكورينس وخصوصاً المناطق التي تتبع شمال شارع القلعة فيجبل ومنها المدينة القديمة وما يليها شرقاً حتى  
القرية وبهذه فإن اتصالها كلها إلى الكورينس سيكون من طريق القلعة فيجبل .

### ● حمامان بحري صناعي متصل بالبحر

بأنهم من طوار الساحل التي تستلزم به مدينة بلا فإن أجزاء قليلة منه هي الصالحة للاستعمارية والترفيه البحرية  
وهذه الأجزاء الانتعاش . موقعين في الجزء الجنوبي منه وهو الجزء المحصور بين منطقة المياه ونهاية المدينة من  
الجنوب وهو مستطيل أصلاً لهذا الغرض بطريقة بدائية وأهم هذين الجزئين محصور بعض الأودية .

ويلاحظ أن مشروع شارع الكورينس سيغسلها عن البحر فإذ عمدت هذه الأجزاء بسبب وقوعها بين  
الساحل الجنوبي وطريق الكورينس المقترح فإن المدينة ستحرم من هذه المنفعة الزمنية الصالحة للاستعمارية والترفيه  
بحرية .

ورغبة في الاحتياط بهذا الحمام (البحر) وتنظيمه وربطه بطريق الكورينس والمشروع البحرية المنطقة في  
منطقة الكورينس لابد من جعلت تصميم شارع الكورينس في هذه المنطقة بحيث يبدأ على مسافة من الساحل التي  
تسمح بمرور مياه البحر إلى هذا الحمام مع تنظيم جوانبه وإعدادها للاستعمارية والترفيه البحرية . وأعداد المصحات  
المنظمة على لاقحة مجموعة من أكشاك الاستحمام وإنشاء كرنو وبالكافه وغيرها من المرافق التي تناسب الموضع

## الحدايق والمستزعات

● الحدايق والمستزعات

إذا استلبنا سائر الزغال التي أعيدت هدية بلا وقت، نرى في جانيها حديد، كان منسقة معنية إلى هروبة كآما من وجود مستزعات نامة بها، ولأنها أن ويبره هذه السائين والفتاها مستزعات استلزمه القوة يمكن اعتبارهم المرامن التي لنا، منها السائين في تروية المستزعة عدة من المستزعات.

والحدايق والمستزعات العامة ضرورية في السهل لطف الأرماس - منها نبتة أياكي ترويح من الشمس والاستمتاع بحول الطبيعة السهل في حدة الريح وهال الزهر وحسن السنين في هذه المستزعات، وهي ضرورية لطفة الأهل والمستزعات في السن بعدة خاصة، لأن السهل يعمون فيها مرصاً كالماء والحوم، والثقلون في السن يعمون في حلال أشجارها وحسن زهرها ملصقاً ورطب من مستزعات السنين، وفيها طرخون ألقاها وينفقون الكثير من هذه الشمس وسكبتها.

وهي مستزعات راتت تربة المائل المكثفة بالسكان وثقبة طراشها، شديدة المنفعة في الضواحي والديوار من السهل والشمس وهي في الأعمدة السكنية مائل من حواصل ومع اللينوي الصحي والاجتاهي والاقتصادي إلى انكسرة السطحات المائلة عليها من الوقت واستناب السطحات الزاوية وارتداد قبة السطحات منه.

والمتشاهد أن سائين الزغال وروغها وبلدتها ولا بد أن أهل إلى يبرهن أكثر مما أعرفه كيف بلاد الدنيا حيرها الزكي في موسم الأزهار، وبهاها الزهر في موسم الأكلار لها هو بهجة العين والشمس في السيار وفي الليل، عندما تنلتر رائحة الزهر الزكية.

تحتل حراش في  
بعضها قلوباً استلزاماً

غير أن كل هذا يذهب تدريجياً ، فالترقال ينتفع من السائل في الشتاء ، وتسلم أرضه شيئاً فشيئاً ، ويقام  
هنا وهناك بيوت صغيرة حولها أرض جرداء يعرفت من أشجارها وأصنعت فيها ، وهكذا خلق تدريجياً  
سائلي الترتال من بلاد أمام رجب الدمام في أطرافه الحديثة .

ومن اللافت أن هذا الرشد الطرم يتقدم شيئاً ويصير أماده الترتال كما تلاحظ منه شيعة واحدة في  
مكان ما ، فالظن ان بعد سنة تحرم من شجرها كله ، ومع أن قانون البناء يترك نسبة كبيرة من الأرض بطون  
تصعب ، وتكون كمدينة نامة فيها ، غلبت أروق لها لا تستقي الأشجار التي أرض المدينة وبذلك تحل محل  
المدينة بقايا ما كانت ، وانتشرت به ، وهو وثاقها السبع والمدينة التي لا يمكن أن أشجور ولا بيوت ، يقال .  
ويولد صيرورة الترتال ومنظر الترتال ، وأعتقد أنه لا زال لدى البعض الرغبة لاستئجار بعض ما معهم في  
طبيعة الشاقة ، ليعيشوا بهذا الصير في الحدائق الخاصة والحدائق العامة أيضاً .

بالمنية كانت مرموقة تماماً من الحدائق العامة وسببوني حتى الآن في  
وإن كانت في الأصل مخصصة للأصحاب بالاستئجار فقط ، وفيها عدا المدينة الصغيرة المتطورة لسبب أي سبب من  
طريق الشمس ، فإن المدينة التي بها متراحت للجمهور ولا ملاعب للأطفال .

أما طرق الترتال فإن مرموق المدينة منها ومن كورنيش في البحر الأبيض المتوسط قد جعل شارع الترتال هو  
المكان الوحيد للتجارة ، وهو غير صالح تماماً لهذا الغرض لأن ترمواً كبيراً منه واقع في حي تجاري .

من ذلك تبين أن الحاجة الملحة لانتفاء سلطة مدونة من الحدائق والمتنزهات والحدائق وطرق الترتال وجوزها  
في الحدائق المغلقة في المدينة ، ويمكن تشييدها كأي متنزه بتسوية وتنسيق الحدائق .

أولاً - حدائق عامة للترتال في أوقات الفراغ وأيام الترفيه والجمعة .

ثانياً - حدائق مخصصة للترتال أيضاً للتصوير والاشتغال بصفة خاصة .

ثالثاً - ملعب رياضي أو ألعاب كبير على طريق الشمس .

رابعاً - ملعب تنس في أرض البساتين .

خامساً - مراكز رياضية للشمس والحد من الحفاة المتزايدة لسبب منعقة من مناطق المدينة المتصرفة .

سادساً - ملاعب صغيرة الأولاد لتعمل بأحضان اللعب التابعة للحدائق .

سابعاً - طرق مرموقة للترتال يترس فيها كثير من الأشجار كالزنجير جرد منها الزهور .

وقد توجهت في الطريقة الخاصة بذلك مواقع هذه الأروع السبع - وفيها في كل من شكل وأصل منها :

### ● أولاً - المتنزه الكبير جنوب المرموق

أن موقع هذا المتنزه الكبير بجوار المدينة عن الزمان السابق الواقع في جنوبها إلى أن سبغ في حله  
الرمال نسبياً ، وقد لاحظت أن محاولات لنبول لزوع بعض الأشجار هناك ، ومن رأيي لتصبح تلك والاستمرار  
فيه مع التوسع ليشمل كل الأرض المتراصة لتكون متنزهاً كبيراً مما يساعد على تثبيت هذه الترمال وإعطائها .

وهذا المتنزه الكبير يقع على جنوب طريق الترتال التي تحده المدينة من الجنوب وهو جزء من الطريق  
الترابي القديم الذي يطلوه المدينة .

ومن مزاجه صفه الصفي وان كان استلزامه لغيره قليل، ويمكن ان يفسر لانه من بين المدينة وبين المنتصرت  
التي في جنوبها .

ويمكن ان يستغل خبر مرصاته لائمة مسلكي كما يمكن ان يبدأه مفسر لاستعمال رواته من الترخيز .  
ولست اعرف سببا شيع من رواية مدامة كبره منه بأشجار البرقال ، بل ان زرع فيه في نفس الوقت  
بعض الأشجار الخشبية ، ويترك في وسطه بين أشجار البرقال أو غيرها سائت مقدومة  
تسب بالمضرة والأشجار الصغيرة والأحور المرحية . وتنام فيها الأكلان الاستراحة والموسيق مثلا كما تنام  
ما أركان عليه عند فناء الموالد والشكراني إرادة للترديد التي يتصور فيها طول اليوم، ويتناولون فيها وجبات  
الطعام التي يستصروها معهم .

ومن الطبيعي أن نسمي على هذا المثلثة الزكري يستعمل على رسم التفصيل عنه بعد عمل خريطة عن الأرض  
توضح فيها مناطق مصورة ومن يمكن استغلالها في إنشاء الخبيات والقابلات المرفعة التي تكسوها الأشجار  
الخشبية كما تنصير الأماكن المخصصة لزراعة أشجار البرقال والسلطان المسمدة بالأحور وغيرها .

### ● ثانياً - مزارع مصفرة للربنة

هذه المزارع المصفونة التي للعدا في البيادين السكنية وأمام الدور العامة المصكوة وفي مواقع متنوعة بالمدينة  
تسكن من من أحياء السكن والقرى منها تصبى وهي وتزر المحضرة والأحور في كل مكان في المدينة .

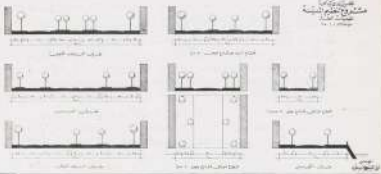
وأهم هذه المزارع المصفونة التي تسكون من حبيبات أو عوت التي يحد تسميتها أمام دار الشربة ودور  
المصكوة القروح المصفاة في هذا الموضع وحيدتين آخرين مناهكتين والتميز شمال وجنوب دار الشربة المصفونة  
وتلها في الأهمية مدينة مائة في ميدان الجامع الكبير شمال المدينة القديمة .

لم يعد كبير آخر من هذه المزارع موزع في كل من من أحياء المدينة وفي مناطقها الرئيسية، وعند الثاني  
من الزجوة والقوارح الخيمة المصفونة في مزارع المحيطات .

وكما كانت هذه المزارع ذات مساحة تسمح بإنشاء بعض المبانى ووضع المقاعد فيها لتفتح للجمهور للاستراحة  
بها والتردد عليها خصوصاً ما كان منها متصلًا بطرق الزجوة والوجود منها قريب من دور المصفونة والمزارع  
العلمية يتزايدت كبره كالمصهور كما أماكن الاستراحة بل أن تكون هناك رقعة شديدة في استعمالها الصاعدة  
في مفاطها ومن روقها .

### ● ثالثاً - مذهب مزارع كبير على طريق القدس

إننا نجد بما قرأته بكافة أرواها من الأز المصود على وجهها والبيوتها، أدركنا القليلة التصوري لا يراه  
مذهب كبير المدينة تفرس فيه كل أنواع الرقعة الدينية المختلفة مضافاً إلى سائت كثيرين وساعات لأائمة  
البرلمان بين الأندية الفلسطينية وبينها وبين أندية الأقطار الجهورية وغيرها الرقعة كالمذهب فيه في موعدها دورة  
أولية البلاد العربية خصوصاً وإن موقع هذا المتوسط بين البلاد العربية يرقها لهذا .



وقد جعلت هذا القوس الكبير في طريق القدس وبعيداً من المدينة وإن كان في نهايتها وذلك لأهمية طريق القدس والمعالم بكل أنحاء فلسطين والصلابة كذلك بطريق القنطرة حينا وبقناة القدس وبقرى الأردن وهو من حيث سهولة الوصول إليه يعتبر موقفاً ممتازاً.

كأنه واقع في منطقة المنظر أن يدعى فيها هذه من مشاريع الاستيطان بالنظر لتخصيص المنطقة لمهجرة مستعمرات القديسة وما ينظر أن تحمل هذه المنطقة موطناً آمناً كبير من القبول فيكون لهم من هذا القوس الكبير المكان اللازم لترميم في الرقعة بأوراها والرقعة والتسوية في أولات الخراج.

ولا شك في أن هذا القوس من القديسة يربح فرصة استهلاكه لهذا الغرض بل من منظور ومن رأيي أن تبني القديسة بهذا الموضع الكبير متناويع الأبنية الواسعة وتر القديسة الأرض المتباعدة أشد من فرض خاص أو القديسة بل في القدس فقط لهذا الموضع وبذلك إنشاء مجلس كبير ومعرض ومبانيات مختلفة الأبنية وحمام مساحته ومبين به مقفول ومكتبة رئيسية وقاعة اجتماعات ومعداتي عامة والعلام للأشغال وغيرها مما من مراد الرقعة أيضاً وثيقاً بالرؤية والتفاهة الرئيسية.

● ملاحظاً - مجلس متوسط في ترحيب الزوار

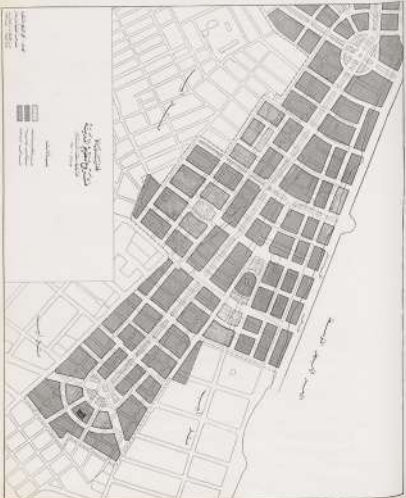
هذه الأرض المنخفضة بجزءها القديسة وهي في موقع ممتاز ومتوسط بالنسبة للقديسة المقدسة وقريبة جداً من شارع الزراعة وطريق القدس ، ولا شك أن هذا الموضع جيد مكاناً صالحاً لأبنية مختلفة رئيسية متوسطة استبعاد منها القديسة فوراً كقديسة في هذه الأرض ، ملاعب تنس وملاعب كرة وبمبانيات للألعاب الأخرى وتجد مرفق ومعداتي ومنزهات.

Scale of Feet  
0 100 200 300 400 500

Legend  
Shaded areas  
Unshaded areas

Scale of Feet

**Map of the  
City of  
New York**







ومن رأى الشروع في تنفيذ هذا الشروع فوراً وأرى أنه يمكن إنجازه في مدة لا تزيد عن عامين وذلك بالنظر لهذه الحاجة إلى مؤسسة من هذا النوع .

والخطيط المدرج لهذه المنطقة استلزم جزءاً من أرض الساحة والعماد في بنائها الشرقية لأقامة حجلة لسانان واستلزم أجزاء أخرى صغيرة للانتظام شكل الساحة وهذه الأجزاء الصغيرة يمكن بيدها والتعويض الأقال اشغلتها من هذا النوع لئلا يتزعزع هذا المخطط لوقوعها المتأخر ووجود هذه الساحة أمامها فلا يمكن أن يتبع شئ حسن وأن يكون الأمان عليها كبيراً .

### ● مامساً - مركز رياضية فخرية

هذه المراكز الرياضية الفرية مقترح تصديها في أقسام المدينة المختلفة ، وفي الحق الجديد الواقع بين شارع الزهراء فربا ومدرسة ملكي الزهراء شرقاً شرقاً أربع وحدات منها وهي مخصصة من الوحدة الرياضية من عماد في أرض الساحة .

وتخصص كل وحدة لجمعية من المدارس كما يمكن أن توزع هذه الوحدات لاستيعاب طوائف عديدة من التلاميذ أو مركز اجتماعي متخصص ككل خاصة في أمانة من عماد المراكز الرياضية .

ومن رأى أن يكون إنشاء هذه المراكز بالاتفاق مع هذه الجهات . والتي أرى أنها كثيراً ما يتناظر لأبناء مثل هذه المؤسسات . ومن الشبهة أن يتبع ذلك وكالة الترويض في أن يتبع لها تنظيم حسب طبيعة كل طائفة والحوارية الخاصة التي تتلذذ بها .

### ● المركز الرياضي وصحة الجماعية

ويمكن أن يكون هذا المركز الرياضي مركزاً اجتماعياً في نفس الوقت للاعتناء به من الشعبة الثقافية خاصة هذه ليست فيه كإعداد الإحصائي والصحي وكذلك التعليم الترويض والسكينة للأولاد من أعمار الذين جردوا من التعليم والتجارب وأن المدارس . وتحت وجود هذه المراكز الرياضية في وسط كل مجموعة من الساكنين ساحة مخصصة للعبه وتربية الطوائف الرياضية من الجماعية والاشغالية والتربية ، وقد كانت ترى أن تكون الأرض المزروعة لها فوراً وأن تحول ليعملها بأم يزرع فيه الأجزاء التي ينظر أن تنقلها للثقافات الرياضية والثقافية فهناك أما كتبها مخرام بدون أشتراط وتسل بالهوا والسرور ، في أن تكون هذه الثقافات وتحول ساحة كليا إلى مركز رياضي تدريجياً وكما سمحت الظروف بذلك .

ولاحظ أن موقع هذه المراكز الاجتماعية والرياضية قد اختير بالحوارية لمدارس كل أركانها عليها الثقافية وتبادل الكلام في تربية المنطقة وتجميلها ولاشك أن وجود هذه المراكز للعبه مما يساعد في تحسين الأحياء وتجميلها من حسن الترويض وحال التشر .

استنبط واحد من هذه المراكز في منطقة المدينة من إيفاد تخطيطها وموقعها في أرض الحجة الحسنية التي يتدرج الشروع عليها جنوباً شرقاً . كأن الشروع بلترج إنشاء مركز أشر ينقل إنشاء كارتو يجرى هذه موقع فيدر البحر في نهاية شارع الكورنيش . وهو في المساحة الرياضية الكبيرة المكتسبة منها من البحر في يتدرج الكورنيش الجنوبي .

● خامساً - موعود صغيرة لوزنهم للمدرسة

لأننا نرى أن اللعب الرياضي التفرح يشتهر على طريق اللعب والنسب الأوسع منه التفرح إشتاد في أرض الرماة وكنت لا أذكر الزينة القوية منسحق أسباب الزينة والاصباح قشبان والسكر من يجوز لهم أن يخطوا في ملك الأندية الزينة ومعهم السكر من طلاب المدارس والابتداء . غير أن مخلصهم من الأولاد ومعار الأمل من صعب عليهم الانعاج ما يسمعون من اللعب والزينة التي يسوا في غير باب وقتها فان التفرح يفرح أن يكون السكر مدممة حوش لهم مخلص الأولاد ولكنه منح في غير أوقات المدارس وفي أوقات أجازات المدارس الأولاد الصغار على تنظيم اللعبة الاثراف على هذا الاستعمال في نوع أوقات استبدال لاعبة القوية له .

ومن رأي أن هذه الطريقة تفرح الأولاد فمرة هذه ذات الزينة لتقلية بدون الحاجة إلى اللعب في المرحلات والأشرف القوية كما أنها تفرح على اللعبة إلتاء مخلص خامساً تم .

● سابعاً - طريق الزينة

صاحب هذه الطريق من مكلات الزينة في لندن فان رياضة التنس وأرماها أشبه التنس من لا يباشرون أي نوع من أنواع الزينة كندية وهي رياضة مبدية ولا تتكلف شيئاً ويمكن التوقف عليها بدون حد أو مت ، وهي رياضة مبدية عند السيدات من يقرون من الفحشاء الزينة المقلدة ، ولا يقن إلى خيرة من السيدات قسائياً .

ولذلك فانه من حق هؤلاء جميعاً أن يفرح لهم بإدخالهم فيها هو انهم من أكثر القوي .

وفي كثير من البلاد تتشأ على مواسم السحر وفي الأندية التي الرخصة طرق خاصة بالمشي لطلاب طرق السكر ويش الذي يتاح للسيدات وجميع وسائل النقل .

ولذلك غاشي أعهد أن طرق الزينة التي أفرمها إذا صحت بالقطاعات القوية التي تتيح القاريين فيها فمرة السير لمادعي في طر الأشتجار وبين الزهور ويبدأ أو على الأقل على غير اتصال خطوطها الزور قائما بهذا الوضع ليكون موضع إعجاب السكيتون ويتكون محبة إليهم .

والزهور القوية بعض قطاعات هذه الطرق توضع أبوابها المذعة بحسب حالة الزور فيها وبلاعتها لوضع الطريق والمشي القوية .

ولا صحت القوية توضع في بعض أندية هذه مقاعد الأستراحة ومن الجس حرم بقية هذه الطرق والفرحات واللاب بين الأرباط الذي يدها جيداً هذه الطرق العميدة القوية على ما يدها من تسهيل التوصلات بين أجزاء المدينة وما يليه من القوية يده الشكة المصنعة السكونة لها فانه تعمل بين الأركا القوية وسرا ك الزينة واللاب والفرحات السكونة ما يدها جيداً وحدة حيلة متاملة أسدا فأنها في ثقافة الهواء وتتعلق جميع أوصاف القوية في موهبه ويسر .

# مشايخ الاسكان

## ● مجموعة مشايخ الصالحين

تتم بحجة تدبرية في العهد كبراً بتلاميذ الاسكان وقد  
 اُخبرت لذلك الحقائق كثيرة تتناول مظاهر الحكي في كمالها القديسة  
 والشوق كما تتناول الواقع التي تسليح لافلتة هذه المشايخ  
 ولكن في تقدم الأبحاث إلى المشرق الذي يهدت به روح السكك  
 لئلا تضلوه ولا يكونوا استغناء كما أن هذا البحث في محاولة جديدة  
 تصليحية ثلاثة مشايخ الاسكان بالصناديق الموسومة في دائرة  
 تطهير مدينة بغداد وذلك لما بين الأهمية وهذا الشروع من الصالحين  
 بالمشيخ. وما أنه لا يوجد في دائرة مدينة بغداد العربية مناصات ذات  
 أهمية تتقدم. مدعى كبراً من العول فإن مشايخنا ينادى باسمه  
 الاسكان لا يندى بغير أسماء خاصة في المدينة وأهلها من القسوة  
 ثم المدينة القديمة. وقد أنه يوجد في بغداد وهناك جهات تتلقت  
 فيها أجيال غير صالحة وفي حال تلبية القسوة والعبادة القديسة غير أن  
 الآخرين من الأهمية بحيث يندى بغير الأسماء التي فيها تصديقات  
 القديسة بأسرها.



ولذلك فالتوجه نحو مدينة بغداد في دراسة تاريخ الطوائف فأما القديسة القديسة فقد وُضعت في مشرقها وأحياناً بعدد ما  
 تحدثاً كماً وهو لتشرح العملي في القسم القاصر به من هذا القبر يوجد بيت فيه أم مرتبطة بتاريخ الاسكان  
 وأن تخدمه بغير تسمية المشيخين لأن الكثرة الساسطة من الذين سبوا إسكافي في هذه المدينة عن مدينتي في  
 الواقع القديسة لها كآثار من بلاد العراق والعول في مركز المدينة القصر التي الذي يجهت بولوه القديسة القديسة فيكون  
 جميعاً سعاداً عندما تخرج لهم في قمة تحيين مسألتهم مع استنراق قريباً من مكان حملهم ولكن الأرواح التي تتوحدوا  
 والحزيم والحقهم وأعلم من ارتبط بها جهاتهم ومصالحهم.

فإذا ما خص جانب من مساحة القديسة القديسة لهذا القصر وأنعمت به مجموعة من الناس التي للتراث ذات القديسة  
 من سكان القديسة القديسة يمكن أن يتفوا مساحة الانجاز هذه. ساسطها الخالية كالأركت وعلى تحديدهم -  
 آخر للاسكان مجموعة من السكان من المناطق القديسة من يتاحون إلى السكان القصر في بعض.

ومن ذلك ترى أن تطيط القديسة القديسة وتعود مشروها بالارتباط مع مشروح الاسكان يساعد كبراً في  
 تحيين الناس الذين استمر إلى دائرة العول والعمليات القديسة وللتنظيم في أطر القديسة حيث يهدون من  
 عليهم ومن مجال القديسة التي أتموها.

والنظر لأن هذه الطبقات ذات دخل محدودين ووجودها بعيداً من مكان عملياً يتكلمها زيادة في العائلات  
 حسب أمور النقل في العذاب والآيات يوماً. كما أن مشايخ الاسكان الجاهل بكاتب القديسة إلهام للرائق والحواشيت

ووسائل الترفيه والتسلية وغيرها مما لا يستغنى عنه ،  
ولا شك أن هذه ثقلات كبيرة وهي إضافة  
بالنسبة للمشروع مما يجعل على أمان الناس  
تفادح بأمان عالية إذا بيت أو لآخر بالمقر  
يعمل على هذه الثقلات إذا ما تقرر أن تكون  
مباشرة استغلالها بالبيع لا بالتأجير

أما مشاريع الإسكان التي تقوم في أطراف  
المدنة فإنها تحتاج للاعتناء عليها من موعود بالخدمات  
وغيرها من الأعمال التي تقوم منها في أطراف  
المدنة كما هو الشأن بما هو مشاهد في المدن  
الصناعية التي تقوم بالقرب من بلد وفي حواضرها .

وقد سمعنا في مشروع التخطيط العام منطقة  
خاصة بالخدمات القريبة وأخرى بالخدمات البعيدة  
فإذا ما أُنشئت هذه الخدمات الأولى طبقاً لتصور  
الصناعة في المنطقة وتم تبنيها في أفضل جسيم  
الخدمات البعيدة إلى المنطقة المقصودة فإن العمل  
يتم لإقامة مساكن العمال في الأماكن المقابلة  
لها من النظمين، وقد خصص مشروع التخطيط  
لمشاريع الإسكان التي من هذا النوع عدة مواقع  
منسبة على أن يكون كل مشروع منها مستقل  
بما له وهو أنه يربط أعمال صغيرة لها مرافقها  
الخاصة من كل نوع .

وفي هذه المشاريع حيث الأرض أرخص منها  
في المناطق الوسطى في المدينة يمكن أن يوضع  
توزيع أحياء العامل فيكون تسكيناً عائلاً متوازلاً مستقل  
وتكون أحياء من أحياء متوازلة في الميعاد  
سحب كبر ومع العائلات وحسب درجة العامل  
الاجتماعية كما نرى بيوت خاصة لإسائهم .

وهذا النظام مخالف لما هو مقترح بتسكين العمال  
في الأحياء الوسطى القديمة فلا خبرة مستعد  
عازمة ذلك من أن يندرج ذلك في حياضها .



● منطقة الغنم:

إن دراسة الخرائط الحديثة أدت إلى ما يلي من ملاحظات: أن مناطق الغنم في شمالها منطقة الغنم الشمالية، أما مناطق الغنم في جنوبها فمناطق الغنم الجنوبية.

إن مناطق هذه المنطقة حرجوا إليها من ناحية الغنم فكانت من الظروف دافعة أيها عند اختيارها لأفضل مزارعاً جديداً جديداً ما كان عليه وهو دائماً يحصل لجميع مزارع هذه المنطقة صغيرة جداً وليس ما يتوارى عريضة لكنها أرحب وجوارى جيدة وهذه القطع الصغيرة التي أصبحت كل قطعة منها بقول ما كانه قد عطلت كلها بالشاء ولم يترك موطاً أو بينها فراغ كبيرة أو قصوة، وكلما كانت في أكثر من مائة وأحد والعشرون لثة طواقي، وهذا أكثر من ذلك، ثم أنه في مزارعها تتراوح على البحر يكون مزارعاً أو طواقياً قريباً منه من جنوبها إلى الشمال أن أنه لا يترك من التلال الفروع السكنى ليكون مزارعاً لثمة لأهل هذه المنطقة ولما كانت مائة وأحد على ذلك فالزاد أن هذا المزارع قد سحبا البحر وأصبحت المنازل للثمة لهم مزارعاً الآن فهو مزارعاً وهي تتأكل حرجياً ومنها في حالة تصعب وذلك كما دعا مالي فيها من المياه العذبة والقدرة إن الأثرى.

أنتقل إلى ذلك لزيادة السكان في هذه البيوت المستعمرة لزيادة مزارعاً جديداً وهكذا يلين لنا جانباً أن هذه المنطقة قد تفرقت لما جمع حولها عدم الصلابة السكنى الصبي من حديق المنازل ولزادها ما وجد من التوارى ما أصبح في التوارى مزارعاً على الأرز وعلى الصنعة العامة.

فإننا نلاحظ أن توسيع التوارى فأننا لن نستطيع مجالاً من الأموال أن نذكر الإقمة القصعة السكنى منزل وسنحتاج فريق ذلك إلى أن نقل عدداً من السكان إلى مناطق أخرى فعملاً لكثرة السكان في هذه المنطقة.

وإذا أردنا أن نشير فيها مزارع أو مزارع أو تجد مزارعاً جديداً من ولاية الفروع العامة الأخرى فأننا لن نستطيع ذلك إلا بالاشارة، وهذا الاشارة منه لإخراج الناس من بيوتهم ولا بد قبل ذلك من تمييز مزارع جديدة لهم، والترك من ضمانة التيارات اللازمة لهذه المدينة وطول الأثر الأمان.

ثم ما الذي حصل ببلد من كل ذلك، إننا لن نحصل إلا على مائة بيوت صغيرة استطاع بها أهلها ما وجد توسيع التوارى وحسن بيوت أخرى تبقى على حالها وهكذا حصل قليلاً من الامتلاء الكثير من التيارات لثمة المدينة فدون أن يصل إلى أصل الناس الاقتصادي.

ولقد كانت لإصلاح وأنها هذه المنطقة بالقرع إنشاء كوديش على بعد ٦٠ ميلاً داخل البحر على أن تخصص الأرض المكتسبة من البحر لإنشاء وأنها حديقة من الماء يمكن فيها المزارع الأولى في أساس مشروع إسكان خاص بمنطقة الغنم مما أنتقد أنه على مزارع مائة الكوديش القديح خاصة هذا الطريق وإقامة الامم الأرض السكنية.

كما في منطقة الغنم فأننا نرى أن نتائج تدرجها على أساس إنائها كية تعمل عليها إدارة المنطقة ذات مزارع متعددة ومناطق كثيرة، ونشأ على الواجبة كالمزارع ومواثب من الطراز الأول.

ومن مزايا هذا المشروع :

١- أنه يتيح لنا فرصة نوعية لتدوير التراب إلى طريق السكودين وهو إيجابي ودون بالنسبة لأهمية تدوير التراب كثيرا بأن يحمي المدينة ويساعد هذا الأمر على أن يتجاهل عوالم البحر الضارة.



٢- إن مشروع تخطيط للتربة الجديدة يتيح كذلك فرصة عظيمة لانشاء شارع عرضي يوسط هذه المنطقة ويمتد امتدادا للشارع الرئيسي متبعا شكلا ومثاقا في نهاية ميدان وجامع كبري يوصل كل منها الأمر فالشارع العرضي للوصول إلى الشارع بطرق مختلفة والمتابع في نهاية الشارع مما يسهل دوحا ونها وسكنون في هذا الشارع العرضي الجيد يتفاد عن مشكلة المرور القمامة هناك.



وهذا الإجراء يساهم من توسيع التواريع الحالية مما يسهل تصليح الكابض من الواسعيات ومشروع تار حيا يسهل بالة التوافق في هذا الجرا.

٣- إن تقرير إياك المنطقة أكملنا عليها بوجه عظيم لأنه لا يمكن أعليا في بناء مستحيا نحل من المنطقة الحالية وذلك بسبب الأهمية نحو زيادة الطقات بسبب الزيادة في الأرض السكنية من البحر وتضيق الباني بعد أن بدأنا بتدوير التراب والتدابير يكون أما كي للتدابير والزمان العامة الأخرى اللازمة هذه المنطقة مما لا يسهل الحصول عليه الآن.



٤- هذا المشروع يرتبط بمشروع نقل القطة وإن كان يمكن تنفيذ كل منهما على التفراد وسكن التنمية النهائي يرتبطا ، وانه يرى أن الشامة التي نشطها القطة الحالية عند انحصرت في السهل لتكون متروعا دائما نشأ في جوانب بعض الباني العامة.

٥ - يمكن تحطيط هذه المنطقة وما جاورها تحطيطاً شامخاً عرضياً يصلها شارع عرضي يصلها شارع عرضي إما أن يمتد جنوباً حتى يصل طريق القدس ما لا يقل عن ١٠٠ متر أو العرضي الكبير وهذه الزوايا عادة مما لا يتيسر إنجازها إلا مع مشروع بريء وكثرت هذه الحالة في المنطقة الغربية.

٦ - إن إقامة هذه المنطقة وتقسيمها يجب أن يبدأ من البداية بما كانها فإن تم هذا المشروع وإلى جانبه مشروع تجديد المدينة القديمة فإن بإمكاننا أن نسطر ونقول بأننا نعلم ذلك تماماً من جانبنا.

ولعلنا أن نرى القسمة والمدينة القديمة وستبان في حين هذه المدينة العريقة ذات أنواع البنايات ولا يزال هذه الوصية إلا محرمها، ولا أقصد أن ذلك من على القصة والثابتة مع الصبر والالتزام.

وإن من السهل تجديد هذه المدينة التي لازم لا يجوز هذا المشروع العظيم ولكنها فيها حالت فإن يصل تحطيط هذا الشكل لما يدرى في بناه كالمثال الجاهل في وقت مقبول.

وقد أن أسأل كل من من منطقة القسمة وعلاقتها بمشروع الإسكان لوه أن تشير بإشارة ماثرة إلى عرض الشارع في المباني ذات القيمة المرموقة في هذه المنطقة مما يمكن إنجازها في حالة تمسكت من له انطلاقاً ردياً من الزمن فإن كنت ترى ما يمنع من استغلالها في أي مكانها ما كانت لا تعرض الشوارع الرئيسية والبيوت القديمة في هذه المنطقة وما دام أن البناء هذا المشروع يستدعي في جوارها، ماثرة أو حصة ماثرة منه، فلنكن إذالة هذه المباني في برامج السكن الأسيمة طالما ستكون مستغلة ولدينا الوقت ليكون إلانها أصول على أساسها وعلى النهاية.

أما الجزء العملي من المشروع الذي يمكن أن يشرع فيه فوراً ويتسعاح الجوار في ثلاث سنوات فهو مشروع شارع السكوديش والأرض للكفيلة من البحر والحفاظ لسانها.

### ● أصعب المواقف بين الحشيشة والحديقة القريبة

من ملاحظنا الجيد أن لو جسد أرض قضاء نرب شارع وارض كانت في الأصل حياطة الحشيشة وهي مملوكة للحشيشة الارياضي الأعلى وقد عرضت مساندة صغيرة منها في طرفها الجنوبي بعض المواقف وبعض الممارات الصغيرة وأقصد أن هذا من ملاحظنا لأن جزءاً من هذه الأرض يمكن أن يستغل في إنشاء بعض عوارض سكنية يقل إلانها بعض سكان القسمة من يرى أن حالة ما كتمه سيئة جداً وتضر هذا جزءاً.

ويمكن أن يبين هذا المشروع حتى إلى حد مشروع السكوديش في هذه المنطقة ويمكن أن يتم هذا المشروع بالاتفاق التام مع الوفاء برأي فيه التمسك الذي يثابته أرض الوفاء بسبب إنشاء هذا السكوديش وإقامة تحطيط هذه المنطقة مما يجعل المصالح إنشاء شارع الزرعة ذاتها عراية حيلة على أن يتصلح قدر معين أثناء الدورة يكون خلف شارع براس مباشرة فيلثاً به أول مجموعة من الساكني التي يقل إلانها بعض أهل القسمة من يندم يومهم فوراً.

وقد ليست من حين استبعاد إدارة الوفاء فلكل بالفضل القليل إلى استدار هذا الاتفاق لئلا يأتى



● تخطيط المساكن

قد يثبت أن تخطيط مشروع الإسكان في من القليلة وفي البداية القليلة سيكون ناشئاً، محاربات مكتوبة في كل واحدة جلا مساكني وأن هذه المحاربات ستبين من طرائق متعددة وأنه عند تطبيق مشروع الإسكان في أطراف المدينة على طريق القديس ميلاقي المناطق الحارة المنطقة الصناعية أو في المناطق الزلزالية جنوب المدينة يمكن اختيار السكني البسيط كما يتضح في بيت الذي خصص له عالمياً وأنته في هذه الحالة يتسلسل بشكل يمكن أرض قضاء مساحة مربعة بشكل تخصيصها كمدينة خاصة له - وذلك بخلاف المزارع السكنية التي ستكون بشكل مجموعة منها حديقة دائماً لتتأقماً بملامح الأقاليم أو زواجة كبار السن وتساعد هذه المدينة على حسن تربية هذه المزارع السكنية وإعطائها الطوبى الأوفر من الضوء والشمس.

ويهدف تخطيط المشروع اقتصادياً على تخطيط السكن وتخطيط الأرض بالنسبة له .

ولما من تخطيط السكن فانه مبرور أن تخطيط المساكن المتغيرة ذات الترفيق أو التفرعات توفّر لتكون اقتصادية تحتاج إلى دراسة جيدة لأن أية زيادة في مصادر البناء في كل سكني منها متضاهية في ميات وتوفّر المساكن التي حثقتاً وتنتج من ذلك زيادة كبيرة في مصادر المشروع وتعماد زيادة في حجم الأعمار الذي سيولد لسكني مسكن .

وفي مثل هذه الضميمة لا يوجد مجالاً لزيادة غير مرحوم في مسطح البناء لأن ذلك يمتدّد زيادة في مسطح الأرصيات ومسطح الأسفلت وما إلى ذلك مما يربط بين بعض كالأه لا يوجد مجالاً لزيادة في التكاليف يمكن الاستغناء عنها ولا يوجد حاجة لتزويد ما وصل هذا السكن يجب أن تكون أرباحه وشايفته عند البدء بالأرض فإن الزيادة من واحد أو شيك واحد في كل مسكن قد يرفع ثمنه في كل حالة خاصة بشرط حثتها ذاتاً أفضل، ألف مسكن من هذا النوع فإن الزيادة في ماليتها مسكون عدة مشرّف عليه وإذا كان تصميم البناء به مبالغ فاعمل يمكن الاستغناء عنه فاستغناء هذا المبلغ يمكنه لتلاين حثتها زيادة في السكن الواحد زيادة لتلاين ألف جنيه في المشروع .

لذلك أنتهت أنه من الواجب أن يكون تصميم هذه المساكن الصغيرة عبارة عن وحدة واحدة من حجوم الأفرج لمجموعة السكان الأتاحة .

وكذلك انتقال في البيت البسيط .

لما تخطيط المنطقة سبياً اقتصادياً فالعرض به أن يكون تخطيط المناطق لهذه المزارع السكنية أو في بيوت المنطقة بحيث يظهر على العمود وهي وسكون التوزيع بالمرور التي تكوني ثباتاً وتبينها فلا تخطط التوزيع الرئيسية والتوزيع الفرعية حتى يكون ثباتاً من كل نوع الأهل على أساس العمودية ولكن تماماً له عائلات إن شاء الله تعالى ورحمها وتزويد بها بالمرور والأمانة ثم مصادرنا بتأنيهاً القناعة .

وهذه الدراسة واجبة عند تخطيط كل مشروع إسكان على العموم .



**M. H. SYSTEM FOR  
PPE - FABRICATED HOUSES**

By H. L. MANNICHE, Eng

**المساكن الجاهزة**

من الوحدات الجاهزة بطريقة M.H.

الهندس: ... د. ح. مانيك

● من أحدث طرق البناء التي توصل إليها التقدم الهندسي في البناء باستعمال وحدات تجهيز في الصانع وتتركب للكونكريت لتلق الطوب.

ويجري الآن إنشاء المساكن في الدانمارك بهذه الطريقة على نطاق واسع، ويعرف هذه الطريقة باسم M.H. نسبة إلى مبتكرها شركة ماينك وهارتسكوت. تكونتها جن وهي إحدى الشركات الكبيرة للبناء كإكمال الهندسة والمقاولات.

وقد استعملت طريقة M.H. لإنشاء المساكن أقطار كبير من المهندسين مثاقون المصير والابتداء والمهندسين للتقدم العلوم والمقاولات الحديثة في العالم. وقد أخذ هذا الاهتمام مظهراً جدياً عند حكومتها التي اشكدها والمهندسين وسكان حيث تجري الآن وبمدا وبين هذه الشركات عادات على وشك الانتهاء. تقوم الشركة بإنشاء مصانع عملية في هدين الذين لمساعدة القطاع الجاهزة لأفمنة المنازل على النحو الذي يعمل به الآن في الدانمارك مع مراعاة ما يلزم من التعديلات التي اقتضتها الظروف المحلية في هدين الذين. كما أن الحكومة الأيرانية قد الصلت أخيراً بهذه الشركة لأن هذا العرض وذلك بمناسبة الترويج في تنفيذ مشروعات التوسع العمرانية بأيران.



كذلك عازماً : بين الصورة والرسومات المنشورة مع هذا اللقال بعض أنواع الهياكل التي أقيمت في الهنداءة بطريقة  
H. H. في ذكر في هذه الأمانة أن طريقة H. H. هي طريقة عامة يمكن تطبيقها في إقامة أي نوع من  
الهنداءة كالمساكن والورش والهنداءات والمصانع ... إلخ وفقاً إلى بعض أمثلة الهنداءة بطريقة H. H. —

١ — طريقة H. H. لتجميع بين القاعة والمهودة والمرواح مع قلة التكليف :

يتكون الهياكل المهيودة بطريقة H. H. من وحدات باعثة لتجميع المصانع المهيودة باستخدام أحدث التراكيبات  
والهنداءة مع عدد قليل من القاعات وأساسه تصميم هذه الوحدات المهيودة وصاحبها هو أن يستعمل استعمال القواعد  
الأولية للهنداءة كما يحصل على أفضل قوة ومقاومة من أجل التراكيبات المهيودة منها . هذا ومع حسن تنظيم العمل  
في المصانع تتوفر جميع الأساسيات التي تؤدي إلى تحقيق المهودة المطلوبة في الهنداءة بأقل الأثر من التكليف .

وأما تركيب هذه القطع للتكوين لغير المطلوب فلا يتطلب سوى عدد قليل من القاعات يموله في حرجه H. H.  
الطرق المهيودة هذا العمل . لذلك على تكاليف البناء بطريقة H. H. أصبحت من أفضل طرق البناء المهيودة فضلاً  
عما لها من مزايا أخرى كإقامة المهودة والمرواح .

٢ — مبادئ H. H. عازلة الحرارة والتهوية والاعتماد على الصوت

يتعلق هذا الفرع من البرود والهنداءة المهيودة للهنداءة الخارجية والأسقف بصفة خاصة من  
النوع العازلة للحرارة . يوجد أن درجة العزل في وحدات H. H. ذات سمك الهياكل قدره ١٠ سم لا يمكن الحصول على  
ما يحتاجه استعمال الهياكل من العزل الأخرى إلا بزيادة سمكها إلى ٧٥ سم .

٣ — المرواح المهيودة بطريقة H. H. لتقليل أثر مساهمة مساهمة

لغرض إلقاء سمك وحدات H. H. فهو الأطول من استعمالها في الهياكل التي تؤدي إلى توفير المساحة الكلية للمبنى . حوالى  
١٠٠ م<sup>٢</sup> عملاً لو اختلفت طرق البناء العادية للحصول على نفس مجموع المساحات الداخلية للفرع وللصالح لأي مبنى .

وذلك مع مراعاة المرواح الخارجية والهنداءة التي تجعل جزءاً من سقف العمل من المرواحات لتستعمل التهوية  
وتراعى في تصميمها أن لا يقلل إلى حد ما من العازلة والاحتواء والوقاية بالفرع من هياكل المرواح الأخرى البنية .

٤ — مبادئ H. H. لتزويد المبنى بالتهوية الطبيعية

في مبادئ H. H. عمل السقف على المرواح الخارجية وعلى الأيمن عدد تكون من المرواحات الداخلية فقط . وبما  
كانت المرواحات الداخلية الأخرى والمرواحات على مثل كافي من الأسقف على تركيبها في الواقع في مبدؤها  
التقسيم الداخلي للهنداءة فكانت يمكن عدد تصميمها أن يراعى ويقاها بعد الفرع من تحقيقها لأغراض الاقتصاد .

٥ — مبادئ H. H. لتزويد المبنى بالتهوية الطبيعية

عمل الأسقف عادة من وحدات H. H. العازلة لحرارة والتهوية . غير أنه يمكن أيضاً في مبادئ H. H. عمل  
الأسقف بأبي طريقة أخرى كالمرواحات المهيودة أو المهيودة المشيئة أو المهيودة للهنداءة بأسطح  
واحدة ... إلخ وذلك في هذه الأحوال لتكون للأسقف نفس درجة العزل التي للمرواحات أن . فعلى الأسقف  
بصفة خاصة مهودة من المهيودة المهيودة .

٦ — في مبادئ H. H. يمكن استعمال أي نوع من المهيودات :

أن الطريقة العادية في عمل الأرضيات الهياكل H. H. هي عملها من وحدات المهيودات المهيودة أو أي مادة مساوية  
يمكن الحصول عليها وبمرواحها ذلك من المهيودات المهيودة بصفة خاصة بطريقة H. H. كما يمكن تركيب الأرضية من القصب في  
أقلاد لا يتعدى من البلاط في البلاد المتقدمة . غير أنه يمكن عند هذا النوع أي طريقة أخرى التي يفرغ من المهيودات .



## فن ترميم المباني والآثار

الركيزة رقم محمد ————— هادي دايو

● ليست هناك حضارة من الحضارات العاقلة ثأنت صناعة بدأها من لانه من أن تكون حضارة. صناعة ينشأ من القرب والبعيد ... وأيا صورة صور صور للفرع سواء كانت الطوبى خطوطها على نور من النور العين أو العظمى الفلسفة إنما هي نتائج لفرعك. بشرية ملاحظة يرض عنها إلى بعض من طريق الحسب والشاهدة والأستنتاج ... وإن البان القديمة والآثار هي المجال المثير الذي أنتج في جوانبه نتائج لعلم الإنشوي منه بداية الخلق والتشويه ... وهي القبة التي بنه إليها العالم والمدان كما ترجع إلى التوحى والألغام ... لهذا كانت الباني القديمة والآثار موضع اهتمام وعناية كالتشويه المتعمدة التي أصبحت تحافظ ساهم وتعمل على إحيائها في حالة جيدة لأن شأنا شأن كل السكالات تتعرض دائما لعوامل الفناء ... وعلى ذلك عملت الأمم على صانها عند هذه المعنى بالترميم ...

ولما كانت عند الآثار لتعمل على صانها نواحي القنطاط إنشوي من صانها وصنوعها ومن فقد مشتات الحكومات في جعل ترميم آثارها احتما من أصعب السكالات القوية البانزة - وهيات قوم وسائل العمل ليتموهوا على إزالة أخطارهم في صانها واليران ...

وقد رأيت عند الطاهرة وأحسنت ويودعها في البلاد التي زرتها خلال دخلت إلى أوروبا إذ رأيت في إيطاليا - ولم لكاتب الأفاضلة والتاكي



التمثال في القامانلي في رومية يعود إلى القرنين الرابع والخامس الميلادية



جبل قطع من حلال دايو اسلما من الفن العربي في العراق



أرجل من الأبركة الأرمينية التي تصار المرزبانين في بلادهم في سنة ١٠١٠  
وكانت تسمى بـ "البركة" المصنوعة في بلادهم من قبلهم في سنة ١٠١٠

البردية التي واصلها الشرق طلب إتيان العرب  
الأجيرة مما شتهر في أن الحكومات لم تكن تطرفها  
ولا يهتسبها وقاتلها وخاصة القاتل منهم بدم  
الأكاديب الحسنة لهم حال القتل وأولهم فسقا  
بوجود آ من القارة والأهالي من صعدت لهم في  
بيرانية القتل في القتل من المال وتركتهم بسلطان  
في سكون وجدهم يعلموا ما أقدمت عليهم من  
حاربيهم التي أجهت عليا شقيا القاتل ...  
ولوحدهم القية التي أجهت عليا القتل لو كان لهم  
وأكرم التي رامت ضحية تلك الحروب ...  
شك ذلك الحراك والشاط في عهد قديم  
بروما والشمسة جو محلا بالمجربة والقوة والحاسة  
والشامة وأرجع الحاسة وتولون على إصلاح  
تلك الشكائس القدية وبها التي نهبت  
وأقبلها التي لم تسلم من طوائف الحروب وكانت  
ضحية من ضحايا القارات العلوية ...

أرجل البركة الشابة لألمانية بعد الحرب





تمثال إلهة هندية  
أجندة الهند المعمورة

وقد رأيت كيف أهد لشبه كثير من الناس عبت لوجدهم كالآلات من قبل وعلمت الناس العجيلة عبت  
 لهم بحالهم للعلم القوي منهم من الأجزاء الأخرى التي ما زالت بها لم تكن التمثيل العظمة التي يقع أهداء أهداء  
 ثلاثة آلاف قطعة رمت عبت رمت إلى سيرها الأولى وأصبحت لا تختلف من مشورعا الطبيعي الذي ترك عليها  
 الأيون... وأما تلك القوم من الأوسك وتوش القواط التي أمانيها الشقا وبسببت هذه مع باقي منها وأهد  
 توميرا عبت أصبحت أقرب ما يمكن إلى الوضع الأول... أما تلك الصور التي كانت اليد تبيع كواها عند تلك  
 بطرقة سامية على خروج من فوقه وفعل مشهورة من القماش لم تستعيرت ملكة اللان التي على هذه القواط وأهد  
 تركها على لوجدهم كيرة اللان من سكبها الأمل وتعرض للتعف الأهمي الذي تبيع له...



هذا ما رأيت في إيطاليا فلن نحن منه الآن ... إن مصر  
وهي أرض بلاد العالم في زوايا الأثرى لا تزال تخرس على أن  
تبلغ بالثقلين والأثقال إلى السوي الذي يحكمه من السماء  
والعظمى في حياة الأثر من نوازل السماء التي تحشى عليها ...  
وكل سجدة في ذلك من قصور مزارية القوية ، ووض كذا السر  
التي تعالج جميع أهل الحكمة ...

والسكنا القديم يجب أن نطرق إلى عبادة المشكاة نظراً حداثة  
وغير كبر تحفظ على ما بيننا القسط وأكرونا كالتاريخ ...  
أهل إن مصر اليوم حاجة ماسة لإنشاء معهد قديم ...  
معهد لا يدرس على هذا مناهج تشكية وإنما يكون قواعد روح الحياة  
مما نحتاجه هدف إلى العمل للشيخ السريح ...

وليس يوم الآثار تجريب من مصر قد مره فبعض المصريين  
فرحموا وما سلوا كثيراً من الأثر في فترات تاريخية عظيمة فكيف  
بنا اليوم ونحن في القرن العشرين وقد أنشئت لنا للثنية أن تكون  
من المؤسسات والأصوات عالم كبر ... ولكنك فلهذا المصريين ، فلهذا  
عاجزين عن عمل كل ما نوسعه إليه في مجال الترميم ...

إننا نرصد مبعداً الترميم ... ترصد معلقاً على تراث مصر الأثرى وإغناء عن حسابها في العالم وبالطبع أن يصير  
على ميادينها العامة إيماناً مثل هذا العهد وإيماناً بمبادئها مما قد أسرى للزمانة أحياناً القليلة التي لن تكلف  
لثروة مصر بمشار ما تكلفه في سبيل مظاهر لاقية لها من حساب الصالح العام ...

تركوه في عهد



نظراً لعدد من طرمها مع اليونانية لهذا إيطاليا بعد زحمها  
وهناك كشأن كنه مائة طرمها بديهة عبادة رومها لأن  
ويستطوعه موزوناً ١٩٥٠ طرمها مع وهو غير ... والى الحالة  
الآن الخطية وهو من عصر سبب من نوع التماثيل ...



١ - دكتور مصطفى النحاس واليوسف واليوسف من أركان الكونغرس العالمي  
والاستاذ علي بكاشي من دالة جامعة القاهرة من ١٩٤٤ واليوسف احمد  
حادي واليوسف عبد الحميد يحيى

٢ - دكتور فخر مصطفى من فرنسا واليوسف احمد حادي  
والدكتور عبد الحميد يحيى

٣ - دكتور مصطفى النحاس واليوسف احمد حادي واليوسف احمد حادي  
والدكتور عبد الحميد يحيى من كندا واليوسف احمد حادي

## الاتحاد الدولي للمسيحيين



● لأول مرة في تاريخ مصر الحديث  
 تعقد هيئة دولية معارضة جملتها  
 الصهيونية في القاهرة جامعة الشرق  
 الأوسط وهذه الهيئة هي الاتحاد  
 الشرق للمعارضين حيث تشكل بالألف  
 معاري من ١٩٥٥ دولة مختلفة. تكونت  
 هذه الهيئة على أثر مؤتمر معاري  
 عقد في لوزان في ١٩٤٨ تحت إشراف  
 ترويلين كاتبا لجمال العليين من  
 مختلف أنحاء العالم حتى ذلك الحين،  
 وها هما C.I.P.A. و I.C.A.A. وذلك لتوحيد

جهودهما في زيادة الأرباح بين  
 والطاق والبن والتغير دراسة الهندسة  
 العلية وترسيخ القيمة الفرنسية  
 للهندسين في العالم وصيانة حقوق  
 المعارين ونظير أيج للمباحث وعقد  
 قسمل... إلى غير ذلك من الأبحاث  
 الفنية التي تسببت إلى رفع مستوى  
 الهيئة وقد قررت الهيئة العمومية  
 هذا المؤتمر ضم هالسين المعارين  
 و I.C.A.A. لتكون هيئة  
 واحدة بهذا الأثر والى وصحة الاتحاد  
 الشرق للمعارضين.

وقد اجتمع القائلون الأساس لهذا  
 الاتحاد في هذا المؤتمر وأجريت  
 المناقشات لتكون أعضاء الهيئة  
 التنفيذية وتتكون من رئيس وثلاثة  
 وكلاء وسكرتير وأمين صندوق  
 وسبعة أعضاء. وقد انتخبت مصر  
 ضمن أعضاء الهيئة التنفيذية الحكومة  
 ولا ينظر إلى هذا الاتحاد للمعارضين أعضاء  
 بعضهم الشخصية لأن مصر العضو الذي  
 ينضم إلى الاتحاد هيئة معارضة تمثل  
 نفسها. وذلك لتبني لمساندة الذين

الذين هم القائلون به أنهم هم  
 معاريين والذين هم القائلون





وأصبحت الواقعة إلى يوم قسطنطينوس وروما ومثل أمبراطورين وروما وهو سنة ثمان مائة وأصبحت  
للسكرتارية إلى يوم قسطنطينوس وروما وسعادة مصطفى فهمي باشا ملك مصر وجوزيف موتشس نجل بلجيكا  
وجوكون من فرنسا أيضاً وجوزيف سيجالين من بولندا

وكان من أهم قرارات المؤتمر ما يأتي :-

١ - إقناع ضم أعضاء جديد في الاتحاد

٢ - إقناع الأئمة الداخلية لترضها على الجمعية العمومية

٣ - إقناع رباح لتأخر التأميم الذي سيعقد في وارسو بصلة مؤلفة وذلك في ديسمبر ١٩٤٠

٤ - إقناع الأئمة الداخلية للسلطان المولية العلية

٥ - إقناع متروخ للزانية

ولقد استقبل خبرات أعضاء الاتحاد أحسن استقبال واحقق لهم من جميع الجهات العلية في القاهرة  
والاسكندرية تأييداً احتفالياً فأكرمهم نقابة للثديسية واحسنت وقادهم كذلك عميداً للهندسة والاسكندرية  
وزارة الأشغال العمومية ومصلحة السكان الجديدة ومصلحة الآثار وشركة مصر لفلور والصبغ ، كما  
حترمهم عميد الهندسة العلية مع مشاركة مع اتحاد القوي والجملة العليا أحسن تلبية وكلمات لغيرهم حافلة معناه  
لثبني بكاملهم حيث كانت حافلة في الأولى من نوعها في منزل الكرنك حافلة ذات الفناج الشرقية البرقع واداروا عليهم  
العشاء على الطريقة الشرقية وأقيمت لهم حفلة ساهرة بعد ذلك

وأقام الدكتور محمد كرم لهم حفلة معناه باخرة في منزلة الخديت بالقاهرة . وكان من أحبب الأشياء إلى  
نفس كل مهديس معذري أن يرى في ذلك المنع لقاء الشرق والغرب جميعهم في منزل مهديس مصري وكان  
من المنع شعيرات ذلك الحفل تلك الشخصية المحبوبة معالي مصطفى فهمي باشا والسيدة حرمه وأسناداً الكبير على  
بنت لبيب حين وسعادة حسن لكي قسم بك وأحمد بك شاكر وحضرات الزملاء لثريف نجوى بك وحرمه  
وأبو بكر نخوت وحرمه وكان بك إجماعهم وبعد التمتع هيكلك بك وأحمد بك صدق والزميل الصلح  
جلال الدين المخلص بك وحرمه ونجوم . وبسرارة العودة أن تسجل هذا الاجتماع بقدا اللقاء بثلث بعض  
الصور التي أخذت لصديقها الأخر له

سكران السعدي



اعتزله ليأت بصالح مهلداً وبالغاً من بيا - ولكن كان رئيساً قد استطاع من جهة الحكوي ودفعة باستقلاله من هذا العمل مثلاً أهل الكرامة وجماعة أئمة فلما أصبح أن يكون عزاً في ذلك زمانة فربما لنا وبره على جعلها بما عهدنا عليه وبعدها فهد من الصخرة ومثلها لارضة هذه الجمعية .

حضرات الزملاء : لقد كان جمعيتك تعصب في دراسة أزمة الساكن التي لبت بها البلاد في السنوات الأخيرة فبما جلس الإدارة أعضاء الجمعية للإفلاء بأراهم لتخطي هذه الأزمة ووجدنا المراسم كثيرة كانت موضوع دراسات مسطوية أروجو أن اعترض بها كثرة في القريب ، كما أننا دعونا حضور بعض المحاضرات التي أقيمت في هذه الجمعية من تنظيم الدول وبعض مواد قيادة المدينة وقد أتت هذه الصخرة عند كثير وافر من أعضاء الجمعية وبعض المهندسين بشؤون العمارة . أما لكافة فقد كان لها حظ وافر من اهتمام رئيسنا و كذلك زميلنا أمين الكتابة فقد تفضل بمساعدة الرئيس بالبرج للجمعية بخرافة مهمة للكتاب زودها في حرفة الكتابة كما أنه أوصى بوضع خزائن أخرى مشابهة لما كان السبع لكافة للكتاب والمجلات الموجودة بما أننا أمين الكتابة فقد استغنى عن خدماتها وأجمعنا في شراء نسخة من الكتب المهمة الحديثة فضلاً عن المجلات العمارة المصرية التي تمكن من تعلمها للكتابة بما من طريق المدينة .

بما يمكن من تنفيذ برنامج المجلات التي كنا نأمل القيام بها وذلك الظروف طارئة حالت دون ذلك ورجو أرجو أن يتمكن المجلس الجديد من تدبير بعض المجلات العلمية المهمة في التوسم القليل .

حضرات الزملاء : نعلمون أن الهيئة التنفيذية للاتحاد القومي للعلماء عرفت اجتماعها الدوري الأخير في القاهرة وقد دعت جمعية الهندسة المعمارية للاحتفال بها وذلك على اعتبار أن هذه الجمعية أولى المؤسسات العلمية التي بنى لها الاتحاد هذه الهيئة والاعتراف من مدني نشاطها . وقد لفتت جمعيتك بنسبها الأوفر ما سئلت الهيئة في دارها حيث عقدت إحدى جلساتها كما هيأت لها حفلة - أعمرة في دار الفكرية الأثرية وذلك للائتمار مع اتحاد المهندسين المعماريين خريجي مدرسة الفنون الجميلة العليا وشعبة الهندسة المعمارية - ولا أشأالي مبالغاً إلى ذلك لكي إن هذه الهيئة ركبت أهل الأثر في أوسع كل من حضرها من أعضاء الهيئة المتطوعة وغيرهم .

حضرات الزملاء : لقد بلغ عدد المشركون بالجمعية لعامة آخر عام 1958 1958 نحواً 500 اشتراك 178 منهم وهذا العدد من المشركون قليل بالنسبة لخريجي المعهد العمارة في هذه البلاد وإننا نأمل أن يقوم كل عضو من جانبه على نشر الدعوة للاعتراف في مسودة الجمعية لتأتي ذلك الاتحاد من غير التعصب .

والأمل بطوره أن يرفي القريب عاجل تحويل هذه الجمعية إلى معهد ينس على ترار معهد الهندسة المعمارية في البلاد الأوروبية التي كان لها نصيب السبق في هذا الطيار تلك المعاهد التي لا حق الرجوع البعض في كل ما يتعلق بهذه الهيئة .

حضرات الزملاء : لقد وزع على حضراتكم كدفاتر حساب الأرباح والتصرف للعام الماضي وإننا نتمنى أن تصالحكم بأقراره كما نسعى أن يجد ذلك التفضل بالإفلاء بأصواتكم للاعتراف من زوجه لارضة جمعيتك وجمعية مجلسها العام الجديد وكل ما من حضراتكم جميعاً تحب .

مسئولية المهندس المعماري والمقاول  
من وجهة القانونية  
الدكتور نجيب بك مرميس المحامي

RESPONSABILITE DE L'ARCHITECTE ET DE  
L'ENTREPRENEUR AU POINT DE VUE LEGAL  
PAR NAJIB BAK MERMIS

# العمارة والقانون

تكون الأستاذ محمد بك مرميس المحامي بمسئولية المهندس  
والقانون في عام 1936 من جهة اخرى من مسئولية المهندس  
والمقاول ومن خلال الأبحاث والدراسات الهندسية والعمارة  
وهذه مسؤلية المهندس في الامارات ومن مسؤلية المقاول  
وهو المهندس ومن جهة اخرى المسئولية من جهة  
المهندس المعماري

## ● من المثلث في قسح العقد

تتمثل المادة ٢٥٠ على ما يأتي :-

١) اذا ثبت انشاء مبرر العمل أو القبول يقوم به على وجه صحيح أو مرفوع أو مفقود ماز لصاحب العمل أن يقرره  
أو يعدل من طريقة التنفيذ خلال أجل معلول بعينه له. فلهذا القضي الأجل دون أن يرجع القبول إلى  
الطريقة الصحيحة ماز لصاحب العمل أن يطلب إما فسخ العقد وأما أن يبرهن القبول أن آخر ما يجوز العمل على  
نقطة القبول الأول شرطاً لأحكام المادة ٢٥٠ وعلى أن تشير إليها المادة ٢٥٠ وتتمس على ما يأتي

٢) في الالتزام جعل المدة على المدين ويتعهد الزامه بالوفاء بالالتزام الذي يطلب ترخيصاً من القضاء في تعهد الالتزام  
في نقطة المدين إذا كان هذا التعهد صحيحاً

٣) ويجوز في حالة الاستعمال أن يفقد المدين الالتزام على نقطة المدين دون ترخيص من القضاء

٤) المادة الثانية تضمن حكماً عاماً يسري على جميع الالتزامات - وبما استثناء الأولى خاصة عقد القفولة -  
وهي لا يتطرق إلى تعليق

٥) لصاحب العمل أن يعدل من العقد ويوقف التنفيذ في أي وقت قبل انقضاءه على أن يعرض القبول من جميع  
أطرافه من المبررات وما أجزءه من الأجزاء وما كان يستطيع كسبه أو أنه أت العمل

٦) على أن يجوز للمسئولية أن تفسخ التعويض للمسئولين التزامات القبول من كسبه إذا كانت الظروف تجعل  
هذا التعويض نادراً ويمن عليه بوجه خاص أن تفسخ ما يكون القبول قد اقتصد به جراء تعليق صاحب  
العمل من العقد وما يكون قد كسبه باستخدام وقته في أمر آخر

وهذا النص يخالف المادة ٢٥٠ من القانون القديم وهو عبارة عن تطبيق للقواعد العامة، والقررة الثانية  
من المادة تعتبر التفصيلاً لطريقة حساب التعويض أكثر منها نصاً على حالة خاصة

والمراد من كل ما تقدم أن يمنع من تنفيذ تعويض المقاول ولكنه يكون مرضية لجميع التعويض  
والتعويض نادراً يدر بما كانت الظروف الأخرى من كسبه وما خلقه من حسارة ويقتل تحت هذه العبارة  
تقدير جميع الظروف والاعتبارات التي تكفي بالالتزام دون ما حصة العمل في التورق بالقررة الثانية من المادة



● استؤجر العمل بمراتبه واشتراطه في العمور

من أم القبول العمل ووضع تحت تصرف المسافة وجب في ذلك أن يباشر العمل في الحرب وقت تمكن بسبب الجاري في المعادلات، لهذا أفتى رسول الله صلى الله عليه وسلم عن التمسير رغم دعوته إلى ذلك وأما رضي

أبعد أن العمل قد تم إليه .

وهذه المادة تابع تظهر في المادة ٩٩٦ ونصها كالآتي :-

١) إذا ملك الشيء بسبب حادث مفاجئ، فإن استؤجره لصاحب العمل فليس للقارون أن يطالبوا بالتسليم لهؤلاء بمراتبه ويكون الأثر المادة في من قام بمراتبه من الطرفين .

٢) أما إذا كان القارون قد أخطأوا في العمل أو كان هلاك الشيء - أو كان هلاك الشيء - أو تلفه في التسليم راجعاً إلى خطأ صاحب العمل أو بعض صاحب العمل مما يكون مقصوداً فدرده من مادة العمل .

٣) إذا كان صاحب العمل هو الذي أخطأ في التسليم الشيء، أو كان هلاك الشيء، أو تلفه راجعاً إلى خطأه أو سبب في المادة التي قام بمراتبه، كان هلاك المادة عليه وكان للقارون الحق في الأجر في العمور عند الانقضاء وهذا النص يتضمن ثلاث حالات .

الحالة الأولى: أن يملك البناء بسبب حادث مفاجئ، فإن استؤجره لصاحبه فليس للقارون أن يطالبوا بشيء ما وليس لصاحب البناء أن يطالب بشيء ما ويكون قد وردته من عموره .

وهذا الثانية: أن يملك صاحب البناء القارون شيئاً عليه باستؤجره البناء ثم يهلكه وجب على القارون العمور من المادة الثالثة: أن يكون القارون أكثر صاحب البناء وإن سقط تم هلاك البناء استحق القارون الأجر والعمور من .

● المادة عشر القارون

المادة ٩٩٧ تنص في ما يأتي :-

ينبغي على القارون اشتراطاً لتعهد العمور عليهم وهذا النص جديس وطبيعي لأنه ينادي بالعمل موضوع القارون أصبح مستبعداً فلا يمكن للقارون القارون وبالتالي رغم هذا والله لا يجوز لأن هذا النص في القارون القديم .

والنص ٩٩٨ نصها كالآتي :-

ينبغي على القارون عموم القارون إذا كانت مؤهلاته الشخصية محل اعتبار في البناء فإن ذلك محل اعتبار فلا ينبغي العقد من القارون لأنه ولا يجوز لصاحب العمل منحه في غير الحالات التي أفتى بها المادة ٩٩٦ إلا إذا تم الاتفاق في ورثة القارون القارون الكافية لحسن تعهد العمل .

وبما نص المادة ٩٩٩ مكرراً للمادة ٩٩٨ فذكر ما يأتي :-

١) إذا أفتى العقد عموم القارون وجب على صاحب العمل أن يدفع كل لاقيمة ما أفتى بالأعمال وما أفتى بتعهد ما لم يتم وذلك بخلاف البيع الذي جرد عليه من هذه الأعمال والفتات .

٢) ويجوز لصاحب العمل في نظر ذلك أن يطالب بتمام العمل ثم تم انقضاءه والزمه الوفاء به في تنفيذها في أن يبيع منها عموره ما لا .

١٣) وإسرى هذه الأحكام أيضا إذا بدأ القانون في تنفيذ العمل ثم أصبح عاجزا عن إنجازه لسبب لا يرجع إليه  
وهذه العصور من ظاهرة بصفة لا تحتاج إلى شرح وإقناعها في القانون القديم ليس مطلوبة هو ليس  
المادة ٥١١ ونص على ما يأتي :-

« يفسخ استعجار الصانع عقود أو إعادة هي بامتناعه عن العمل وفي هذه الحالة على صاحب العمل أن يأخذ  
ما يتقدمه من استعجار الصانع من هذه الهبات بما أشرفه به الصانع من القرض » .

وهو ليس بملفص كما قلنا والعين فيه بكلمة صانع بدل كلمة مقاول الواردة في القانون الجديد هو تعبير  
غير شامل وغير دقيق .

### ● تعريف عقد القانون

والقانون المادة ٦٤٦ يعرف عقد القارة بقران و القارة عقد يصعد بمقتضى أحد القانونين أن يصنع اتفاقا  
أو يردى عملا كذا آخر يعهد به المتعاقد الآخر .

والقانون هذه المادة ١٠١ من القانون القديم مع قران كسبب إذ أن القانون القديم لا يمكن عرفه عقد  
القارة وإنما كان يسمى عقدا العقد فقد إيجاز الأخصيص وأعمل الصانع وقتله جاء نص المادة ١٠١ القديم  
على الوجه الآتي :-

« إيجاز الأخصاص يكون عقدا معينة مستندة في المادة المحددة في عقد الإيجار أو لعلم معين » .

ولا شك أن تطور التشريع وإن أدى هذا العقد بمقد القارة هو تطور نحو السكالة وهو تطور يتماشى مع  
تسارع العمران وزيادة الدفوية ونظرة بسيطة إلى نفس القديم الكثر لزونا ضعفه وفحصه وعدم تناسبه مع  
التاريخ الضبطه التي استلها عقود القارة في العصر الحديث .

### ● واجبنا القانون

المواد ٦٤٧ و ٦٤٨ و ٦٤٩ ونص على ما يأتي :-

٦٤٧

١) يجوز أن يفسخ القانون عن التعهد بتقديم عملة على أن يقدم رب العمل المساعدة التي يستعملها أو يستعين  
بها في القيام به .

٢) كما يجوز أن يعهد القانون بتقديم العمل والمال مع .

٦٤٨

إذا تعهد القانون بتقديم مادة العمل كلها أو بعضها كان مسؤولا عن جرميتها وعليه عليها لصاحب العمل

٦٤٩

١٦) إذا كان صاحب العمل هو الذي قدم لائحة العمل للتعاون أن جرم من عليها ورواها أصول العمل في استصدارها لها وإن يؤتى حياها التمسك كما استعملها فيه ويراد به ما في هذا - فلا يمارى من هذه اللائحة في صالح التعاون بسبب إجماع أو جمهور كلائحة الهيئة رقم ١٠٠٠ في هذه الحالة - لصاحب العمل.

١٧) وحتى التعاون أن يأتي بما يحتاج إليه في إطار العمل من أدوات ومعدات استهوية ويكون ذلك على نفقته هذا ما لا يفتن الاتفاق أو عرفه المعرفة بغيره . وهذه كلها أصرواها والهيئة وليس لها مقابل في التعاون القديم .

### ● التعاون من الجانب

وتلكم التعاون الحديث من التعاون من الجانبين في الآتي ١٩٥٤ و ١٩٥٥ و ١٩٥٦ والآن الآتي -

١٩٦٢

١٧) يجوز التعاون أن يكل تلبية العمل في حقه أو في جزء منه إلى مقاول من الجانبين إذا لم يحد ذلك شرط في العقد أو إذا كان طبيعة العمل أو عرض الأمانة على كونه الشطوية .

١٨) ولكنه يفسر في هذه الحالة استكسلا عن التعاون من الجانبين أمام صاحب العمل

وقد جاء هذا النص أنه إذا كان العقد جاز من شرط بيع الطاعة للتعاون من الجانبين جاز هذا العمل شرط ألا يكون مؤلفات التعاون الشطوية مقبولة في العقد وذلك ضمن - معاً لتلك أراج - أن يفسر في العقد على جواز إعطاء العمل أو جزء منه للتعاون من الجانبين ولا يمكن إعطاء العمل في كل مكانه أن يفسر في شرط الكفاية الشطوية وروى أنه يفسر التعاون الأصلي بالتشابه لإحالة أو كونه الشطوية وهذا طاعة يكون مرفوع أراج وعمل بذلك .

عن أنه لا يفسر من جانب هذا الاتفاق في العقد على التعاون الأصلي يفسر هو التعاون أمام صاحب العمل شفا للقرعة الثانية من المادة .

١٩٦٣

١٩) يكون التعاون من الجانبين وفعال الدين يتعاون صاحب التعاون في تلبية العمل على مقابلة رب العمل مباشرة ما لا يجوز العقد الذي يكون مقيداً به التعاون الأصلي من وقت رفع التعاون - ويكون العمل التعاون من الجانبين - إن هذا الحق قبل كل من المقاول الأصلي وصاحب العمل .

٢٠) وهو على ما ترفع المجر من عدم تمت بصاحب العمل أو المقاول الأصلي امتياز على نتائج التصفية للتعاون الأصلي أو للمقاول من الجانبين وقت ترفع المجر ويكون الامتياز لكل منهما بنسبة حقه وتفسيره أنه هذه المبالغ التي ماثرة .

٢١) وحقوق التعاون من الجانبين والموازاة للقرعة يعطى هذه السابقة مقدمة على حقوق من يزل له التعاون من هذا قبل صاحب العمل .

ولا يفرق الأول من هذه ثلاثة لا أستطاع القول من لسان ولا لسان مطابقة صاحب العمل مباشرة لعدم وجود علاقة قانونية بينه وبينهم إذ أن الرابطة القانونية قائمة بينه وبين القول الأصلي وقد قصد الشارع تعيين الأمر للفتاوى من الرافض ولعل الوصول إلى حقيقة قول صاحب العمل دون غيره هو أننا نضبط على أحد العامة .

والقول الثاني نقل حتى يمتاز للقول من لسان وقول الخبر تحت يد صاحب العمل أو القول الأصلي على ما يكون مدنيا به الأول كقائل أو يكون مدنيا به الثاني للقول من لسان . ومعنى الامتياز هنا هو أنه إذا تروعت حيزواته أخرى من ضمن آخرين فإنه عند توزيع النافع التوحدة أو التخصيص للعمل مطبق القول من لسان وقول على ما مدعا من الخبر .

وأما عند أصحاب الامتياز أحد كل منهم بصفة مدنية .

والفرقة الثانية أعطى الأفضلية لمقول القول من لسان وقول على ما يكون قد حصوله فيه بين القول الأصلي

### ● تقرير الأجرة وميعاد دفعها

- 1. لو كان مالك مائة من تالوا لأن مسائل دينية ومما 100 و 100 وها هو ليس كل منها .
- 2. 100 يستحق دفع الأجرة عند تسلم العمل إلا إذا لفظ العرف أو الاتفاق غير ذلك .
- 3. 100 إذا لم يجد الأجر سلفا وجب الرجوع في تصديده إلى قيمة العمل وقتان القول .
- 4. وعند مسائل دينية لا تقاوم إذا لفظ العرف أو العرف لأن صاحب العمل لا يقطع للوارد العامة .

### ● كموثبات

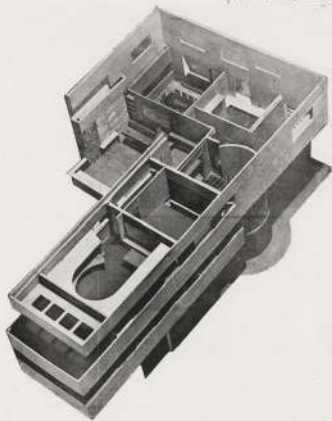
إلى هذا المعنى من الكلام من القسم الأول من عقد المفاوضة . أما القسم الثاني فقد يناهز عنوانه والشك في الرافض العامة وقد تعود إليه في فرصة أخرى .

وقد قصدت من هذا البحث أن أقدم بحضرات الهندس على ما اكتشف لهم الشاحبة القانونية في معلمي طبخة القانون الذي الجديد وقد عاشيت الجدال المعنى الطبخة . وحللت أن أقدم على التصريح في صورة مبسطة وأرجو أن تكون قد وفقت إلى المعنى .

ولي ربه من حضراتهم برى أي على التصديق للاجابة عن أي استفسار يوجه إلى من طريق الخطة أو من طريق الرابطة الخاصة والله ولي التوفيق .

عبد مرسى الهامس  
مستشار

العقد القادم



القبلا عند خاص  
٢-١ المجلد العاشر عام ١٩٥٠

٧ صيدانت الخلدونج اسما عيل  
الشاهقة  
تلخوت ٧٦٦٤٦

# شركة طيبة تجارية

الوكلاء الوحيدين عن شركة روزا كوميتا  
في مصر والسودان



قوابل وطوب مغزغ وأصم وبطانات لمؤسفة مصنوفة برطانية  
ماليات سرورزا كوميتا ROSACOMETTA مستشرة في جميع أنحاء العالم  
تعتبر من أفضل مواد البناء المعروفة مني وقوت وأمتدتها  
وأصمها عن آلة الصارفة والبرودة والصوت . اقتصادية توفز  
٣٠ ٪ من الشكاليف و ٥٠ ٪ من الوقت .

يتمتع بالمشطحات والمطبخا  
البيانات الصالحة لشركة طيبة التجارية المصرية  
٧ صيدانت الخلدونج اسما عيل  
تلخوت ٧٦٦٤٦

## ROSACOMETTA

The Black Machine is known all the world over - 32 years experience  
ROSACOMETTA is the best of its system for dress and dress making  
It saves 50% in time and 50% in cost.  
Sole Agents in Egypt and Sudan  
"TRADEX" COMPAGNIE COMMERCIALE EGYPTIENNE  
10 RUE DE SUEDAN CAIRO



استفد من المبتكرات الحديثة...  
و استعمل

## الليزوليم

أمنون وأفضل مادة الخشبية آرضية عهد ثامن وأتمت المنازل والمدارس والقطرية  
ودور العمل والصحة والمستشفيات ودور سائق المواصلات المختلفة وغيرها وغيرها...  
بمستوى عال جدا

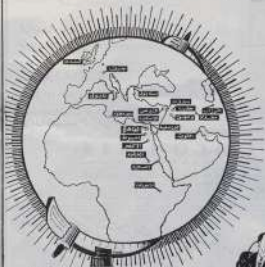
- ملازم للصناعة والقرية
- لتتكون عليه القطرنة والبريد
- بدمية طرية ومجتمعة وسهلة التركيب
- سهولة التركيب والتفكيك
- الموانع جميلة وأنيقة
- SOCIETA DEL LIZOLIM s.p.a. MILANO - ITALIA



٧٦٦٤٦ - ٧



# MISRAIR



ترتبط هذه البلاد بالبريد الجوي

## شركة مصر للطيران



## الإدارة بالفلوريبانت ذات الكاثود البارد

أحدث تقنيات أضواء على الإضاءة بالفلوريبانت مما جعلها اثنارة وخرافية ممتازة

جودة عالية جداً  
تقلل استهلاك الطاقة  
التقنيات المتقدمة  
الحماية  
إنتاجية عالية جداً



- طول الأضواء
- كفاءة عالية
- عمر طويل
- كفاءة عالية
- كفاءة عالية

جميع الاستعلامات من فضلكم  
شركة الإضاءة الاستطائية  
الإسكندرية

شارع بورسعيد رقم 11 الإسكندرية 11227

شارع بورسعيد رقم 11 الإسكندرية 11227



مصانع بورسعيد بالإسكندرية



## كافة الأشغال المعدنية

أسعار مناسبة - تنفيذ سريع ودقيق  
مكشفي - درابزة الشراعات - إشارات



### شركة التذلتا التجارية

شركة مساهمة مصرية

مصانع ايدىال بشبرا تليفون ٧٧٢٥٥





# بوية "دولكس"

للزخرفة

'DULUX'  
DECORATIVE FINISHES

للتجاري في فترة امتدادها

رجال الأعمال والزخرفة في كافة أنحاء العالم يستعملون بوية  
دولكس ولزخرفة - فقد امتازت على جميع البيوتات  
ببساطتها الفعالة وقوة أحوالها وقد ثبت ذلك بالمثل القوي  
في كثير من البلاد الحارة، وتنتاز دولكس بأنها تستعمل  
للإشغال الداخلية والخارجية كما تختار بويتها التي تعطى  
الظفر وسهولة تطبيقها بأنها لا تتشقق أو تتكسر بتعرض  
الشمس، ويمكن استعمالها كشاشة أو فرشاة - صدمت على  
استعمال دولكس لمالك غير اجمل مطراً أو طول عمراً.

توجد بويتها صنع I.C.I. (أيس سي آي) لجميع الأفراس

العامة لجميع البيوت  
التي هي أو ليست  
كذلك أيضاً



تصنع على طراز من بوانس في فرنسا  
الشارع ٣٦١ لاكتيفالو في باريس  
الفرنسية - شركة دولكس والفرنسية  
والفرنسية

العامة من الكيمياء والابن في فرنسا  
الفرنسية شركة بوانس

إلى المقاولين وأصحاب الأعمال

مصانع طوب

السيد الغناني محمّد

بركة السبع سوقة تليفون ١٤

جزيرة الذهب بالحيرة تليفون ٩٤١٦١

أسعار مقدرّة

ساعة مسازة

١٤٠٦٠٦



# قَامَتْ شركة القاهرة للاستغلال الحضرية

أنور عمار وشركاه

تأسيس

١ شارع لوريمال - بوملا ١٠٠٠ مصر | ٥٧٥٢٥٠

٥٤٦٠٧٠

سجل المصارف رقم ٦٥٠٩٤

يعمل جميع تنفّال المرابحة من

تجارتك كرنال ودرزيتان معلوم

ومعلوم معنيتيه ومهنية تفرق

بعمارة

هورس : بالزناك



## الشركة الهندسية للبحارة ومواد البناء

مؤسسون

بناطيل وطوبى الطاسن

وتابع قضاة العدل امام تاروى هولوات ولحق

مطابحة

٥٩٥٥٧ ٥

- عمارة
- مواد البناء
- مستعداً للبحارة
- وقاية التواقيع

# خاروق دوبلكس Le Pieu DUPLEX

FONDATEMENTS  
MECANIQUES

أساسان ميكانيكية

Types de pieux exécutés  
par nos machines

نواع الخاروق الميكانيكية

- MONOPLEX • مونوبلكس
- DUPLEX • دوبلكس
- TRIPLEX • تريپلكس
- QUADRUPLEX • كوادروبلكس

Profondeur maxima 30 m • الحد الأقصى للعمق 30 متر

1908 - 1950

من مجموعتنا - نخبة الخبرة  
42 عاماً

1908 - 1950

42 ans

d'applications et  
perfectionnement



شركة المناق المصرية المساهمة "إيجيكوا"

مصر - 9 شارع محمد فردي محمد حسن سابقاً - 22922 أسكندرية - شارع فراهييه (طول) - 22921

**Société Anonyme Egyptienne de Constructions "EGYCO"**

LE CAIRE: 100 Rue Mohamed Bey Fakhri (Ex. Ezzed El-Ded) Tel. 3305

ALEXANDRIE: 24 Sidi Zoghbi, Tel. 2501

أكثر من ١٠٠ عمارة  
تبني بقوالب طوب أسمنت مفرغ

**سيسب**

قوى الاختمال . خفيف . اقتصادي

تم التفتيش واستعمالها بأمر من قري الناظرين وقد وافقوا وتم تعديلاتها

MAHREY & CO. LTD.

١١٠٠ كبر القصر الكائن بمصر الجديدة

شركة الإنتاج  
شركة الصناعات الحديدية للمباني ش. م. م.

١ شارع فرحات الموركا | عمارة نموذج | التليفون ٩٧٧٤ | بالقاهرة - مصر - ٦٨١١٩

٦٨١١٤ = ٢٤ شارع فرحات الموركا  
٦٧٣٦٦ = القصر الكائن بمصر الجديدة  
٢٤ شارع فرحات الموركا  
٢٤ شارع فرحات الموركا  
٢٤ شارع فرحات الموركا  
٢٤ شارع فرحات الموركا

٦٨١١٤ =  
٦٧٣٦٦ =  
٦٧٣٦٦ =

شركة البلاستيك الأهلية

THE NATIONAL PLASTICS Co.  
S.A.E.

رأب القالب لتفريغ ٤٨٠٠٠٠ جني



لاتاج الأدوات الصحية - بلاط لامايلك الجسوط  
المناديل وفرجينات - مفاسد للاوطاقات - ارفف بوليميه  
وأجر الحسانات - الحمامات كالمطبخ - أدوات نظيفه  
معالج برزت كحاف - الامبروات وكثبات أدوات صحية - حمام  
ومحلات أدوات للحمام - لعبة للأطفال أدوات فريضة - أدوات  
لحمامة والحمامات - أدوات منزليه الخ

مكتبة مصر للكتاب والخط

تأسست في سنة ١٩٤٦ م - ١٣٦٦ هـ



عمارة شركة الشمس - ليدو ليدو - أعمال الرفاه من عمل  
 شركة مصر للكتاب والخط  
 رفاه الكتاب للراعية - توافقه - رفاه الكتاب للراعية  
 اغراضه في الهمى - الراجح من رفاه باستاننا للراعية وقبوله  
 للقائمة - الاغراض من رفاه باستاننا - مكتبة الراعية  
 ونظرا لثباتها - براديو





- قوة
- متانة
- اساقفة
- جمال

اذا رغبت في ايجور انواع البناء فعلا تزداد في اختيار ايجور انواع الطوبى  
الذى تحتها لك

شركة الطوبى الرعى





من حجرة الرسم مهند جميع مشايرنا القليلة ، وما عدا ان للشروع ان يستعمل بعض خطوطه  
 الاوقات الرسمية ، والشامه بخدمه شاطه شانه اداة لا في عينا الخسيرة القضي . وهو الذي يربط  
 بين حوز التفكير وحيز العمل . وتولى الشاه المعذر ازدهار اعمالتنا الفنية في عهدهم هذا .

كل فنان يترجم فكره في جميع احواله يستعمل تلك الشاهه الشهير

# كوهي نور

KOH-I-NOOR L. & C. HARTHUM



Les cristaux trempés à haute résistance

## “SECURIT”

ainsi que les verres à vitres isolants de la chaleur, du froid et du bruit.

## “TERMOLUX”

font partie des matériaux modernes pour la construction.

Adressez vous à la :

**ALEXANDRIA GLASS & PORCELAIN FACTORY**  
S. A. E.

25, Rue Richelieu  
Dokki  
Cairo - Alexandria

5, Rue 488  
Fouad  
Le Caire - 40000

Balustrades de balcons en Cristal

## “SECURIT”

# التثليج



المسحين  
وتقاسم  
اويل-او-هايتك  
للمسحين




جهاز تكييف الهواء



يورك



الشركة المساهمة  
المصرية للتصاريح والهندسة

ص.ب. 40000 - القاهرة  
ص.ب. 40000 - القاهرة

بني مؤسسه الجمعیه الحضریہ لرعاية العمیّان بالرینون

محمد حسن ڈوڑہ

مهندس  
مقارلات عمومیہ

۲۶ شارع سرہ ہنبل ، تلہ پورہ ۲۰۱۱۲



حیاک ف. کوهین

دفعہ لیون ترکیبا

تیار و مشاؤون اشغال انجمن  
و مشاورت و مشاورت اسخ الرطوبت و العطر  
۹۰ شارع لادھیہ التوفیقیہ و الشاھرہ

تلہ پورہ ۵۷۰۶۸ صلاحتہ ۲۰۹۰۲

المحل مستعد لتجهیز و ترکیب و مبيع اسفلت اقراص  
بیٹوم - خیش مقطرت - ورق مرقل مقطرت - لبنا  
مقطرت - مشمع احمر و اخضر - شمع بیٹومیت و خالوفه

# شركة بيع المنتجات المصرية

مؤسسة بنك مصر الكبرى

المركز الرئيسي: ٢ شارع فنوار الأول - برصة



## أحدث الأزياء • أجود الأقمشة • بأخص الأسعار

المشروع:

القاهرة: فرع فنوار، البواكي، الموسكى، القورية، السيد زينب، شبرا، العاسية، فاروق.

الوجه القبلي: فرع اكنة، محرم بك، المصيرة، درين، شبين الكوم، طنطا، الزقازيق، السويس

منيا القمح، وشبه، أبو حمص، ايتاي البارود، بنا، زفتى، ميتنجر، بور سعيد، صنف، دسوق

الوجه الشامي: فرع القيويم، المنيا، بلعنة، أسيرط، سولهاج، قنا، أسوان



عمارة  
شركة الاهزون للشائين على احياء  
بالزمالك

المهندسان المعماران

ادري  
و

باليان

قام

بتنفيذها

شاكر عريفه

المهندس المقاول



# شركة مصر الأعمال الائتمنت المسلح

ش. م. م.

مهندسون ومعماريون وأخصائيو في المصنعة

المركز الرئيسي ٢١ شارع طوزان الزويل بالقاهرة تليفون ٤٩٨٨٦ المصنع ببلد الجيزه ٤٩٨٥٥

١٧٥٠ - من سنه ٢٧٨٩١



مطبخ سلف جالون امير لوزان  
بشركة مصر للوزن والنسج  
ياختمه الكبري بعد وضع  
القوالب للقرعة السن تولد  
١٠٠٠ من عمود المسلح عده  
في حالة الاسقف العادية فضلا  
عن عزل الحرارة واينسا  
البرودة

مطبخ واخيل العنبر  
عد الاتيه

البنك المصري

مينج بله ليهي

لبنه العنبر

شركة مصر  
لاعمال الائتمنت المسلح











عمارة الشيخ صلاح سليم عموده بالسويس

واجهة أمامية  
للعمارة  
من شارع  
صلاح الدين الأيوبي



واجهة على تقاطع  
شارحي صلاح الدين  
الأيوبي وشارع  
الملك



المهندس المعماري

قام بتنفيذها الأستاذ إبراهيم بك عسكر

الحاج سيد عبد النبي المفتاؤل

جانب  
من  
المبنى



مبنى نادي القضاة



الواجحة الأمامية  
من شارع  
عبدالقادر ترونة بانسا

عبد الحميد عبد الفتاح احمد

قاصم بتنفيذ  
أعمال البياض  
والجبر الصانع

٣١ شارع محمد محمود بانسا - تليفون ٤١٦٢٨ - سنة ١٩٧٤

# دنيا البلاط

توجت عالم المعمار فخرنا  
ببلاط احمد شبيطه

فرع في صناعة الفسلب من جميع المرامل  
هندسة فنية للزروق والتنسيق  
لأحدث مستحدثات ما أنتجت  
مصرفت منتجات البلاط

ابو وارثه الاصابع  
شارع جامع شبيطه ومدكور بمد بله الجوز  
شعبان ١٩٩٤



## تباع هذه المجلة بالجهات الآتية

### القاهرة

- دارة التوسر : شارع الاسكندرية ١٥١٧٠
- مكتبة الشريفة : شارع عدل باشا
- مكتبة اهلوا ابي شيان : شارع محمد باشا فرط
- مكتبة ... : شارع شريف باشا

### الاسكندرية

- مكتبة الاسكندرية : شارع دقايم تايه ٢٤٣٣٩
- الاسكندرية ابراهيم ثوري : وكان محمود ابو ربه البحري شارع مد لطلول

# دليل العمارة

أسماء وعناوين المشغلين بالأعمال التجارية حسب الحروف الهجائية

أحمد حسن محمد  
٦ ميدان مليوني بشار القاهرة

مصر لخدمات المرافق العامة  
١٩ ميدان محمد علي الكبير (١٩٥١) مائة ٥ - ٧٧٨١٣

مصر الدولية  
\* شارع عبد العزيز (البر) - ٤٦٠٠٢ - ٤٦٣٧٢

## شركات اسماوات

شركة مياه وشبكات مياه القاهرة  
١٩٥١ ميدان محمد علي الكبير (١٩٥١) مائة ٥ - ٧٧٨١٣  
شركة مياه وشبكات مياه القاهرة  
١٩٥١ ميدان محمد علي الكبير (١٩٥١) مائة ٥ - ٧٧٨١٣



شركة البنية التحتية  
٢١ شارع مصطفى الفريد بشار القاهرة - ٤٦٣٣٢  
مصر ٤٦٤٢٧

شركة البنية التحتية  
٢١ شارع مصطفى الفريد بشار القاهرة - ٤٦٣٣٢  
مصر ٤٦٤٢٧

شركة البنية التحتية  
٢١ شارع مصطفى الفريد بشار القاهرة - ٤٦٣٣٢  
مصر ٤٦٤٢٧

شركة البنية التحتية  
٢١ شارع مصطفى الفريد بشار القاهرة - ٤٦٣٣٢  
مصر ٤٦٤٢٧

شركة البنية التحتية  
٢١ شارع مصطفى الفريد بشار القاهرة - ٤٦٣٣٢  
مصر ٤٦٤٢٧

شركة البنية التحتية  
٢١ شارع مصطفى الفريد بشار القاهرة - ٤٦٣٣٢  
مصر ٤٦٤٢٧



أحمد الأبي  
٢١ شارع مصطفى الفريد بشار القاهرة - ٤٦٣٣٢

أحمد حسن محمد  
٦ ميدان مليوني بشار القاهرة - ٧٧٨١٣

فهد الخولي  
١٩ شارع محمد علي الكبير (١٩٥١) مائة ٥ - ٧٧٨١٣

فياض الخولي  
١٩ شارع محمد علي الكبير (١٩٥١) مائة ٥ - ٧٧٨١٣

الطاهر مظهر الخولي  
١٩ شارع محمد علي الكبير (١٩٥١) مائة ٥ - ٧٧٨١٣

أحمد أبو  
٢٠ شارع الأسيوطي ميدان مليوني بشار - ٤٦٣٣٢

محمد الوكيل محمد  
٦ شارع محمد علي الكبير (١٩٥١) مائة ٥ - ٧٧٨١٣

سليمان الخولي  
١٩ شارع محمد علي الكبير (١٩٥١) مائة ٥ - ٧٧٨١٣

سليمان الخولي  
١٩ شارع محمد علي الكبير (١٩٥١) مائة ٥ - ٧٧٨١٣

عبدالله الخولي  
٢١ شارع مصطفى الفريد بشار القاهرة - ٤٦٣٣٢

البريدة الخولي  
١٩ شارع محمد علي الكبير (١٩٥١) مائة ٥ - ٧٧٨١٣

شركة البنية التحتية  
٢١ شارع مصطفى الفريد بشار القاهرة - ٤٦٣٣٢

شركة البنية التحتية  
٢١ شارع مصطفى الفريد بشار القاهرة - ٤٦٣٣٢

شركة البنية التحتية  
٢١ شارع مصطفى الفريد بشار القاهرة - ٤٦٣٣٢

شركة البنية التحتية  
٢١ شارع مصطفى الفريد بشار القاهرة - ٤٦٣٣٢

















AL-FIKR

صاحب المصنوعة : .....  
مدير المصنوعة : .....  
إبراهيم فهمي كريم باشا  
دكتور سيد كريم

**Rédaction**

- Redacteur en Chef: Dr. Sayid Karim
- Redacteur de Rédaction: T. A. Ahmad
- Texte et Calligraphie: Aly H. Mawrad
- Illustrations: A. Sibby - T. A. Ahmad
- Composition: Dr. Nagui Murrakh - Ahmad Lutfi
- Imprimeur Arabe: Hassan Abdel Wahab
- Presses Arabes: Ahmad Houssein Bey
- Imprimeur aux Presses Arabes: Mohamed Hamed

**فريق التحرير**

- رئيس التحرير : الدكتور سيد كريم
- سكرتير التحرير : توفيق احمد عبد الجواد
- قسم الخطوط والنشر : علي التليسي منصور
- قسم الطباعة : احمد حديق - توفيق عبد الجواد
- قسم الاشراف : الدكتور سيد مرتضى احمد الطلق
- قسم المراجعة الاسلامية : حسن عبد الوهاب
- قسم الشؤون الخيرية : احمد راسم بك
- تاريخ العودة والتفويض : محمد حماد

**Direction**

Le Caire - 75, Rue Melik Rifaat - Tel. 45470

**المطبعة**

المطبعة: ٧٥ شارع الملكة نازلي - تليفون ٤٥٤٧٠

**Bureau d'Alexandrie**

Alexandrie - 1, Rue Dejean - Tel. 34336

**مكتب الإسكندرية**

١ شارع وبانة من شارع شريف باشا - التليفون ٣٤٣٣٦

**Agence Generale de Bas Egypte**

Deskhin Fahri - 34 Rue Saad Zagloul, Alexandria

**توكيل عموم الجوز البحري**

ابراهيم فخري - ٣٤ شارع سيد زغلول بالإسكندرية

**Abonnements**

**اشتراكات**

La Revue | Casse P.T. 150 pour l'Étranger  
 | Casse P.T. 200 pour l'Égypte  
 Le Quinz. - P.T. 300 pour chaque annexe

الطبعة | في الداخل ١٥٠ قرشاً من سنة كاملة  
 | في الخارج ٢٠٠ قرش من سنة كاملة  
 الفولكلور - ١٠٠ قرش من كل قسم

# ALÉMARA

9-10

Vol. IX

1949

- Architecture
- Urbanisme
- Construction
- Technique
- Arts-Modernes
- Decoration
- Photographie