

مجلد الأول



٢-١

المجلد التاسع

١٩٤٩





فهرست آعلت

٢-١

٦	دکتور سيد کريم	١٤٢٨ - ١٤٢٩
٧	المهندس توفيق أحمد عبد الجواد	عسده شهرة أهورام
٩	المهندس الفادي دكتور سيد كرم	عمارة الشركة المصرية القابضة (الشمس) (صانع المصفاة)
٢٥	المهندس موريس بروج	الطرسالة السبعة بوزارة الشمس
٢٨	كريم قرية	المطبات البحرية لركاب
٣٧	أحمد النقي	الطرسالة السبعة واستعمالها في بناء المنازل
٤٧	لتحرير	أكة جديدة لخط الطرسالة
٤٩	الإستاذة سيدة الصاهر	فن الترفه
٥٧	حسن عبد الوهاب	الوزارة الإسلامية عصر الأهلثة الجراكسة
٥٩		عمية الهندسين للمارين

● يبدأ العدد عشر جهة العزلة عليها العاشر وتبدأ بأنها الحادي عشر ، وذلك تكون قد أنت حشرة أجرام من عمرها ... وعشرة أجرام ليست بأرحلة الطفولة في حياة جهة ثمانية سجل النهضة العزلية في مصر .. فمن ليست أكثر من عشرة أعمار في بناء تاريخ الأمة للعزلي الحديث ، وهناك أعمار وأعمار يجب أن تحمل وز من حتى يظهر هيكل البناء قائما يبري العاصم فيه أن عددا محارمة .. مثلا من أن تقول أنه كانت عددا محارمة .. وذلك الهيكل يشاهد فيه الأبناء جوام الآباء ويفرس فيه الآباء ماضيهم الأبناء .

● عشرة أجرام ليست بل مرحلة القصيرة في حياة الانسان .. أو حياة هيئة التحرير التي أنت على نفسها وودعت جوسودها في تحسّر العزلة في مصر من رجميتها وإماتة عددا لها والطلق لهاها أمام العالم أجمع ليتأهده أن في مصر محارمة .. وأن في مصر معارفين .. من أمثالها .

● عشرة أجرام العظم فيها العالم من شأن إلى حال .. ظهرت فيها آراء ومبادئه وانطقت آراء ومبادئه ... سان بها أعمار عظموات أقوى وأثبت نحو .. العزلية الشوكية في الثقافة وطرز العصر الرجح العزلة الحديثة وقد كتبت أعمارا ... عن عظمة وإيمان ، عشرة أجرام صمدت فيها والعزلة تحلف الجارات القادمة .

● وإن كانت العزلة في الشعة التي يجب أن لهاها الأيدي لكي مشعة ، فالشعة ليست مسلحة لأحد .. والعزلة ليست ملكا فرد .. بل هي ملك للجميع ، ضيق من يؤمنون برسالها وبمحادثة مصر ليا .. ولكن تبقى الشعة متيرة يجب أن يقدم زعمها على مساعد يقوي على حلها ولا بكل من حلها .

لقد جردنا الزملاء ألا تعد ... لأنه لو من هناك وعد أقوى من أنسا سارفع الشعة ونسج بها من زعمان رسالها لمناصت سواحدة تنسوي على حلها ويعتبر كل من يسجد في سواها أنها ملكة لا فرق بينه وبين سادتها لأنها إنما زعمت الرعا العبود كرم ثقافة شعب العزلة ودمتقها بها القرب عيسج بسا إلى الامام .

ولرجع بتاريخ والعزلة إلى ما قبل ذلك السنوات العشر ، كيف كانت فكرتها وكيف طرحت المحجز لوجوه ، كان ذلك قبل صدورها بعامين أي في سنة ١٩٩٧ حيث دعت فكرتها في الشوكوساوية كيا عدد ما للشرآت في مؤتمر الجامعات العزلية بصحبة لرحوم الاسماء سالسروح أسئلة العزلة بمحادثة زورج الذي كثر له الفضل الأول في ظهور تلك الجهة التي حينها لمجرد . في إحدى جلسات المؤتمر الأخيرة طلب من كل عضو يتشمل دولة من الدول أن يعدد كلمة من العزلة ويطورهها في لغة ، لاكتفيا في قامة جمعية المهتمين ، ولما كنت قد

حاصلة على درجة الدكتوراه الشريفة في ذلك الشهر، وقد ضمن الأستاذ بالسراج إلى أعضاء الجمعية على أي
 لوان تسمى في فصل في درجة B و C في العازة، أما كانت مصر في الترتيب في الترتيب ولا بالاشتراك في
 موهبتي الترتيب، فقد تضمن الأعضاء من وجوه ترونيته وقد طعن الكثير على حصوله في هذه المرحلة العلمية لعمل
 في سويسرا لأن مصر ليس بها من النشاط العلمي ما يحتاج إلى هذه الترتيبات العلمية، وبدد ما له دور في العازة
 كعدد من العازة في مصر اشتملت بعض الصور التي أمكنها انضارها مع من شارب السكرويتش وشوبراخ
 مصر الحديثة وبعض العازات التي تكرم بعض الزملاء بارسلها إلى - وكما كانت تعتقد هذه الهيئة المعاصرة
 عند ما رأى بعض الأعضاء أن كانت تلك الصور حقيقة من مصر - وهل في مصر حضارات قديمة غير الأهرام
 والعباد ؟ ... وهل يعيش الترتيب في بيوت خلافه مثلثة الهياكل من الأحياء الوطنية ... ؟

ولما كانت كل دولة تعرض مع صور عازتها بمرحلة العزلة التي تصدر بها، حتى الحارث وكانت
 القوية الوحيدة في الشرق إلى أرادت بعض صور الترتيبات العازة التي قامت بها الحكومة الفرنسية ومعها
 بعد أن من العزلة العازة التي تصدر للقوة الفرنسية - كما نشرت فلسطين بمرحلة من الصور والروح والحضارة
 كانت عازة أكثر ديمية لها - حيث كانت من هذه العزلة التي تصدر في مصر وأعمالها لا يولي بها لأنه لا توجد في
 مصر عزلة معاصرة بلوحة من الضحك أكدت شكوك البعض في أن مصر ليست بها عازة ... وليس بها
 معازير - إذ كيف تكون في مصر ثقافة معاصرة وحضارات ومباني ذات قيمة عية ولا يكون بها علة واحدة
 أسجل فيها عظمة الواسع الحضارة، مثل ذلك كمال بناها معاقون وبنا من عرف الحضارة والكتابة وتولى
 بها معاصرة إخبارية.

وفي سنة ١٩٥٤م، تكررت الأمانة في تولدتها عند ما اجتمع أعضاء الترتيب في باريس ووزعت نشرة لتسهيل
 كل عضو أتم اسم هذه العزلة والنشر التي العازة التي أصدرها وكان يجلس لجنوري أستاذي بالسراج في
 موسم الخمسة في تصورها عند ما ذلك إلى مصر فكانت أتم اسم مصر - خمسة العازة والاربع الصور تبار
 سنة ١٩٥٩م فكان بعد - وقد أفكر في ذلك الوقت كيف تصدر المجلات وكيف تحسرت في كل تحكوي
 متجها إلى تلبية التوجه منها كالم من الصحفات.

وفي صيف سنة ١٩٥٥م، أتم في أستاذي الذي كان له الفضل في تشجيعه على إصدار المجلة وأظهر استعداد
 العازة التي بكل ما يحتاج إليه من مجهودات فيه، وأتم في يوم سبتي صفة دنا إليها أسئلة الجامعة وطالب من لقاء
 كلمة كان خلالها أن دعوتها في إدارة مصر التي لا يمكن طرزها رغم زينة لعامة ذلك العام - فكان رده القاصي -
 أنه قبل الدعوة وبعد إدارة مصر عند ما يصدر العدد الأول من المجلة - .

وفي يناير سنة ١٩٥٦م، ظهر العدد الأول فأرسلته إليه ولأسئلة الجامعة بالطاردة فوجبت إشارة القافية
 منه أنه سيحل إلى مصر إتماماً لوفده رغم الشغلة بالتدريس في الجامعة فورماها بالطاردة ويمكن ثلاثة أيام
 يقدم لخدمة مهنته، ذلك الحق التي كان العمل الأول في تطويرها مادة مصر لها.

دكتور - مبر كرم

بعده عشرة أعوام

توفي عبد الحميد
شكره الله

● حدث عشرة أعوام قطب ، وقد الحرم مهندس مصري على إخراج حلبة أطلق عليها اسم « حلبة العمارة »
وذلك نسبة إلى أثر المهندس المعماري في البناء والتصميم ، وما يسفده على الحياة من إشباع حلقه الفكري ، وإحصائه
المعرف ، ودوره الفكري السليم .

شعر هذا المهندس المصري للمهندس كرم بأن في حقه واجب وطن عليه أن يؤديه في بلدته والتي
تعد أولى جذور العالم حضارة وعلمية وتقدم في فن هندسة البناء ، هذا البلد الأصيل ، العربي في الجهد ، الأصيل
في فن العمارة ، فلا تربية إذا غير مما علمه حين التفكير في إخراج « حلبة العمارة » من أجل في أن يكون لها
شرف النسبة بين ماضيها وحاضرنا في هذا القرن الحثيث وخاصة فن العمارة ، وأن تكون هذه الحلبة سراً الحاضر
الذي يعكس عليها همتان الفن الحافظة في أسماء هذا العالم التي يرفع شعارها المهندس المعماري وهو يبحث حاجيات
الإنسان ومعانيه ، فيصنع لها ماضيها ويتشبع برهانه ، ويصنع ميوته النفسية ، فيقدم إليه من فنه وبروحه
عابدين على حياته الثانية حال الفن وسفاهة الروح .

● أخرج سيد مستحكرم حلبة العمارة في دورها الجديدة لها ، وزينها برصعة وتلفه وفنه وأدبه ، وأخرجها
كأثر في الفنون الفنية في بلاد العالم للمدنيين ، وألهمها بذلك التطور الحضاري المتطور من أجل الفن واللافت
بمركز مصر الثقافي والفن في العالم وخاصة في الشرق العربي جميعه ، ولقد حدثت في كل هذه الافتتاحية عن كيف
ليست فكرة إخراج هذه الحلبة .

جعل سيد مستحكرم أثرها الفن الفتح واسعة حلبة لا يسرها حجاب ولا يحجبها حجاب ، وأهم هدية الأخرى
في خدمة الفن من أجل الفن ، في خدمة الفن من أجل العالمين من الثقافة القومية وبشر العمارة الفنية وخاصة
القدمية العربية ، وتكون صلات للفن والفن والفن والفن والفن والفن والفن والفن والفن والفن والفن والفن والفن
والإشادة بصيرورة المهندس المعماري خارج المحيط الفني ، والتعبئة بروحها العلمية وتربية حواسه الفنية ،
ويطوّر مشقة دراسته المعمارية ، وتربية أحوالها الصالح الفني لا يستطيع أن يحيا المهندس المعماري وأن يشغف
في غيره ويخرج محيطه وأثره .

● لأجل سيد مستحكرم من الصعوبات والعقبات الكثيرة ، ومن العوائق المتعددة ما هو أدهى وأكثر ، والواقع على
ذلك كثيرة ، ويصنع إمارة الصعوبات وكراهة الهيئة وحقوق الإمالة من سردها أو الاشارة إلى بعضها . كأنه
لا يدري أن أدرك أن من دراهم آثار هذه الحلبة أنها تمت وتعمل بمنزلةها الخاصة وبشخصه الذي هو الأخرى
لها ، ولا تعنى على الامانات المتطورة وغير المتطورة ، والتي تعنى عليها الفنون الفنية الأخرى . لعل الحلبة
بصيرورة مبدئية ومحررها ، وكانها ردتها القاصين ، العالمين على خدمة الفن والوطن وليس خدمة من أجل
اللقمة . فكل هذه الحلبة أن ترعى في أحضان حياة ما سواه ، كأنك هذه الحياة السياسية أو الاجتماعية ، أو الأدي في
المسؤول على إقامة حكومية أو غير حكومية ، بل لعل الفنون والشكرم لا بد أن وزارة المعارف العمومية
العربية خلقت بثباتها في العام الثامن من . في نسخة إلى استبيان لقطع الشكر وتربيتها على مكتبها العامة في
جميع جوانب معاهد الفنون ومنها ما يعنى بالفنون والفنون ، وربما كان السبب في ذلك أنها وزارة المعارف والفنون ،
وهي إذن هي من نشر العلوم والفنون والمعارف ، أو ربما لأن الحلبة فنية محضة ولا تخصص بعض صفاتها

لشئون السياسة أو ربما لأنها لا تتوفر صورة واضحة فهي إذن لا تستحق اهتمام أو تشجيع من الحكومة المصرية بلغة ومن وزارة المعارف خاصة .

أورد أن لا يقيم أحد أنى أحاول أن أستعدي عملة أو طلب عملة ومعرفة ولكن القرض من سره بعض هذه الخفايا للزينة لكي يعجز القارئ الكريم من إتلافها بخلاف من عطاها وصوغها .

● في خلال هذه العشر سنوات الماضية مرّت حوادث وأحداث . وأهمها نشوب الحرب العالمية الكبرى الثانية . وبالرغم مما جلبته هذه الحرب على العالم من خراب ودمار إلا أنها كانت سببا أساسيا في ربط العالم أجمع ووحدة ميادين العلم ونشر الأبحاث والاكتشافات الحديثة . وذلك بتوسيع نطاق نشرها بين الوسائل المختلفة بواسطة المجلات والرسائل والأقلام الأجنبية . وسرعة انتشارها بواسطة النسخ المتعددة . وأحدثت الأفكار العلمية والتطبيقات المتبادلة بين جميع دول العالم المتقدمين . وكان نتيجة أن سمحت بتعبئة وإخراج في نشر هذه البحوث وتلك الدراسات المختلفة في حدود نطاقها لتعبر نشر هذه الأبحاث للاستفادة منها .

في خلال هذه العشر سنوات وبالرغم من الصعوبات الفنية التي لاقتها المجلة من ارتفاع أسعار الورق إلى عدم وجود بعض الخامات الخاصة بالطبع ، وفي الوقت الذي اختفت فيه كثير من المجلات الأجنبية المعتبرة من الظهور ، فإن جهدا في العمل حتى يراعى إخراج هذه المجلة بأمر المستطاع .

في خلال هذه العشر سنوات حدثت التقدمات العلمية في العالم أجمع بعدة مائة وثلاثين بعدة باسناد وطورت العبارة وكشفت أسرار لم تكن معروفة من قبل . ومفاتيح علمية من مواد جديدة كالكهرباء وطرق جديدة للاتصال وتعدت الآلات الإلكترونية يوما عما في هذا التطور الحديث ، وكان نتيجة لتعبئة وإخراج في نشر هذه المواد وتشرح الطرق الحديثة المستخدمة للاتصال بصغير المادة المطلوبة .

في خلال هذه العشر سنوات تقدمت العلوم الثلاث مؤثرات هائلة في ميدان الهندسة في مصر ، وأغلبها بالاشتراك مع القاهرة وكانت متمسكة ، وكان نتيجة أن سمحت بتعبئة وإخراج في تحقيق القرض من الذي من أجله تم طلب هذه المؤثرات . وبصحة أعدادا هائلة من المجلة لكل من هذه المؤثرات الثلاث ونشر مجموعة الأبحاث التي ألقيت فيها .

في خلال هذه العشر سنوات ومنذ عامين على وجه الخصوص تألفت نقابة المهندسين في مصر والتي كانت تعمل كل مهندس مصري ، وذلك لتنظيم المهنة ولتعداد من سلطة مهني في الهندسة الاشياكية والعبارة . وحدثت جمعية المهندسين المصريين والتي كان لها فضل عظيم في تكوين القابضة وسمحت في وضع القوائم الداخلية لتنظيم مهنة الهندسة المصرية وأهمها لائحة مزاولة المهنة والاشتغال ولائحة المساقم المصرية وسمحت في وضع القوائم الخاصة بحرصا شديدا على نشر هذه القوائم وتكثيرها ونشرها في الشعب المصري إلى غير ذلك من مختلف الأبحاث والدراسات الخاصة بمزاولة المهنة وهذه المسألة ترجو تحلها من مجلس القابضة الأعلى بسرعة التطور في لائحة المساقم المزمرة الآتية اهتمامها لتعمل بموجبها وذلك لتنظيم المساقم المصرية لأنها تورد أن لا يتكرر الأخطاء التي ترتبت في المساقم التي ظهرت في السنوات الماضية .

فإن ازدياد الأعمال التي توجه بها عن شكر على صدق معاونهم واشجعهم ، وإزالة الكتاب وأعضاء هيئة التحرير خاصا بالذين على جهودهم وشكرهم الحظية وساعدت في جودها لأخراج المجلة على أحسن وجه مستطاع ولهذا الله إلى خدمة المهنة لخدمة الوطن .
توفيق محمد عبد الجبار



Intendita de Raouf Raa Elbas, La Caen.
 Proprieté
 Société Égyptienne de Construction
 Moderne "AL CHAMS"
 De Sayed Kawa - Architecte

عمارة الشركة المصرية للباني الجديدة (الشمس)
 المهندس المعماري
 دكتور سيد كريم
 شارع النسي



● على الضفة الشرقية من نهر النيل منطقة بارون بين تقع عمارة الشركة المصرية لتعمير الحدائق (الشمس)
 من قطعة من الأرض مستطوية الشكل تقريباً مساحتها ١٣٥٠ متراً مسطوحاً مطلية بواجهتها الغربية على شارع
 العلي (كورنيش النيل) وبواجهتها الثلاث الأخرى على شوارع خصوصية .

وتتكون العمارة من بدروم يتعقب عن مرسوم الشارع -٥- سلكياً إلى جراج العمارة المسمو وبجوار
 من المرائب الغربية الخاصة وصالاً كبيرة للعلقات ومغسل مسمو ثم مدخلي الخدم والأتات وقد وضع الأول
 بطريقة تسمح للزوار من المراكبة كل من يدخل إلى العمارة أو يخرج منها سواء أأناء وجوده بالمركبة أو في
 عرفة بده .

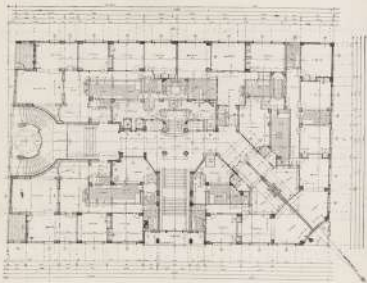


والغارة مدخلان أحدهما المدخل الرئيسي ويقبل على الشكوكاتيش وهو مدخل زخرفي يطل مع مكاتب العازة
 وودخل آخر ياتي على الشارع القبلي في مواجهة السور الرئيسي وقد أمكن بواسطة المدخلين أمانة سلامة المدخل
 والتسامح والسلاخ أمانة طيبة رغم حق العازة.

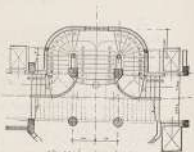
ويعد الدوروم دود أرضي ترتفع أرضيته عن منسوب سطح الشارع، هذه مرفوه حانة المدخل الرئيسي
 ومساعد السكان ورفقة الاتصالات ورفقة قلوب قهراسة ثم حس الشق لسكن كوي كل دينا مدخل
 وساعة قهوس والاشغال، ثم ساتون وساعة الأكل وحجرات النوم ويزاوح متبعا بين حجرة وثلاثة.

والتماثل للمبنى القديم

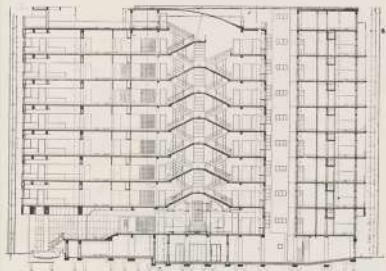




مباني الكور والارضين ارضين به جدول الميزان في
كل من عتاري الكور والتاراج المصرون الكور

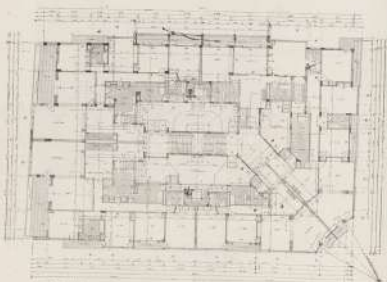


مباني الكور والارضين ارضين به جدول الميزان في



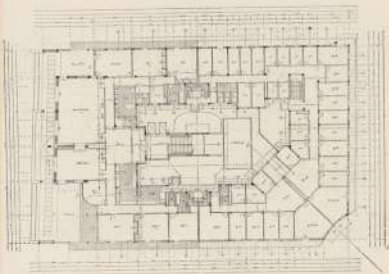
الطابق الأول في المبنى الرئيسي معاً المبنى القديم

● المبنى الرئيسي : لما كانت العوارض السكنية في الأرض المستطوية لكل معاربا بواسطة سلم واحد وطريقة طويلة بحيث يحول السلم الرئيسي مسطوحاً مستديراً من الدور فيعمل على تقليل الانحدار بما وتتميز مساحتها أو بواسطة سلمين متصليين لا تتلصق لكل منهما بالآخر الاستعداد من الدور وتضاهي الطرقات التي تشبه مدارج الشقل على أن يستقل كل سلم بمصعد ولا يتكون هناك اتصال بين جزئي الميزة عند استعملت في تلك الميزة طريقة بعد الأولى من توتها وهي الاستعداد من ميزان الطرفين في وقت واحد وذلك بعد سلم واحد رئيسي في السور الأرض ينقسم إلى سلمين في الأدوار العليا بحيث يشترك السلطان في الطريقة للتبرئة وذلك أمكن ترك الدور السكنية مكتنفة ومخاضة إضاءة كافية وإمكان الانتقال من ناحية إلى أخرى من الميزة في حالة تعطل مصعد أي جانب أو في حالة حدوث خلل في المصعد عند الضرورة إلى شقة في أي طابق لتكون في الجهة الثانية لها كما أمكن استعمال مصعد واحد للاتيات بدلاً من اثنين وقد ساعد ذلك الوضع على إدارة هذا السلم في جميع الأدوار إدارة طبيعية كلية.



مساحة الدور القيسية

● دور القيسية — على الدور الأول مسحة أواخر مملكة الساسانيين بكل منها خمس شقق ، تطلق الشقق منها على النيل وبحوزة كل مت حجرات خلاف للدخول والصالة وقسم الخدمية وتنقسم الشقة إلى أربعة أقسام أولها قسم الاستقبال ويضم للدخول وحالة الاستقبال والصالون وحالة الأكل ، وقد روي في التصميم إمكانية فتحها على جدارها بواسطة أبواب متحركة تجمع على أفتراسها الخاطئة كما يسهل استقبال قسم الاستقبال للخدمات والاستقبالات الكثيرة . والقسم الاستقبال فريدة كبيرة مطلة على النيل لكل قسم الاستقبال ويضم استقبالاتها لصالة الاستقبال أو الجلوس في الهواء الطلق ، ولقد اندمجت جزء يمكن فتحه بالمدار لحجب أشعة الشمس القريبة في الصيف كما تحمت حوائجها الخارجية من الرياح الشديدة الضعيف على فكسبر حتى لا تحجب منظر النيل من الجانبين بالبريدة أو داخل الحجرات ، كما روي أن تحصل غرفة الجلوس الخاصة بجماع اليوم وأخرى للجلوس اليومي والاتصال بها من أقسام اليوم بدون المرور خلال حجرات الاستقبال .



مخطط كورنيك

وهو من قبيل مخطوطات عهد الخديوي
 على كورنيك حوران وبنيت على طراز
 والعهد العثماني وهو من عهد الخديوي
 حوران لكن حوران وبنيت على طراز

التي - قسم اليوم المخصص لرب الكورنيك ويتكون من غرفة النوم وأخرى للحماس
 واللاس بينهما حمام وطرفة اتصال داخلية لتعالجها من طرية المصبرات .

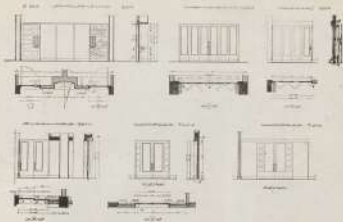
ثانياً - قسم نوم الأطفال وهو مستقل عن القسم الآخر ويتكون من حجرتين
 حمام خاص وقد روعي الفصال القسطنطينية بينهما تماماً وتكون حجرات
 قسم النوم واللاس دوليب داخل الحوائط كما أن لكل من القسمين
 فرادة خاصة .



المبنى الجديد في الكويت



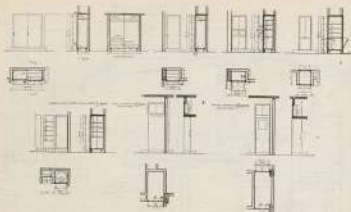
المبنى الجديد في الكويت



رابعاً : - قسم الخدمة ويشمل الطبخ والأدوية كغيره كقول العداء به ذكره لاعداد الطعام الخاف وجزء
 الكور واللاجاء وأجهزة التسلل وجميع معدات الطبخ الكهربائية الحديثة ، وقد روعي في اختيار
 وضع الأرفوس أن يكون على اتصال مباشر بكل من مدخل غرفة لاستقبال الصبوف وقسم
 الاستحمام والأكل فمدرج وقسم النوم لخدمة المرحلات بالاضافة أو الحاضيات الخاصة والطبخ
 مداخل خاصة تسحب المدخن والروائح حتى لا تنسرب إلى الأرفوس أو المرحلات كما روعي في
 توزيع الانارة في كل من الأرفوس والمطبخ أن تكون مدفونة وكافية ، وتعمل الطبخ بس
 ومعدات تطبخ

ويجوز مدخل كل غرفة على أبوابها خاص لتسييرها .

والمرحلات الخاف ويحوى ثلاث شقق في كل دور مكونة من ثلاث وأربع وحس حصرات على التوالي
 وقد روعي في تصميمها جميعها أن تكون باستحيات الساكن كاملة وتضمن القسم المداخل للوجود
 بالاشرف الكبيرة .



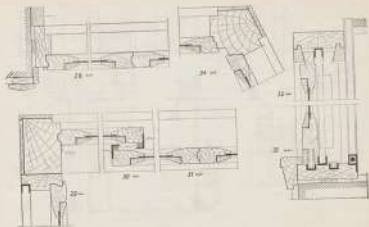
ويجوز الدور العاشر من العهدة فيلا سكنية كبيرة معلقة على التيل ومرمطة من واجهة العهدة الرئيسية
 ويجوز خلاف قسم الاستعداد بخاصة قديم وأخرى للأعمال وطرقة الغربية وطرقة القسيان والكردي.

والمرء الخلق من نفس الدور للقل من الشوارع الخلفية الخاصة أحد طرف القدم ويجوز طرقة خاصة
 خادم كل شقة على اتصال بالشفة نفسها بمر من ويجوز قسم الخدم الحجرات الخاصة بهم وأكلهم والمخاض
 اللازمة لهم.

ويجوز قسم الخدم حجرات القسيان والناشر والى روعي في وضعها وارتدادها ألا يظهر من أي شارع من
 الشوارع المحيطة بالعهدة من لا نشوء شكلها.

● **الوصف والقياس والارتفاع والبناء**

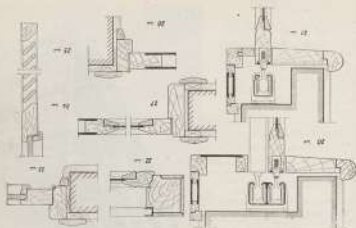
يقسم مشروع الأعمال الصحية لهذا البين إلى أربعة أقسام يرتبط كل منها بالأخر تمام الارتباط، وهي
 الآتي يأتيها.



أولاً — الأعمال الصعبة وهي إقامة العنبر والنفذية وقد نادت على أحسن الطرق الصحية كما هو متبع
 في مدن السكري.

ثانياً — أعمال المياه الساخنة — عدلت بطريقة الأوبوماتيكية المكونة من خلايا وولايات تدور بالغاز الفرنسي
 الموضوح داخل صياح تحت الأرض ويوزع بطريقة الطبقات لثلاثين وستين ثوري كمنها
 على ١٠٠ جالون من المياه الساخنة كما لها طبقات كبريتية لتسحب المياه ، وكذا صياح لتجفيف المياه الحارة
 لتجفيف طبقات أوبوماتيكية لئلا من أن مواسم التوزيع مغلقة بآلة بآلة بدرجة الحرارة . وقد عدت شروخ
 بطريقة تسمح بالنفذية للحدوة لكافة الشقق بالعمارة بحيث لا يحدث أي عطل في الإمداد مع كالات
 الظروف ، وذلك في فصل الشتاء وأما في فصل الصيف فيمكن تحويل هذه الأجهزة إلى قسمين يقوم
 أحدهما بالنفذية ويعرف استعمال الآخر لمن حدوث طوارئ .

ثالثاً — أعمال التدفئة — لقد عدت شروخ بطريقة الخلايا والفر لدرجات الزهر بمقتاسها المثلثة لامتداد
 درجة حرارة كافية لكل حجرة ، بالشفق ، وتستعمل هذه الأجهزة أثناء فصل الشتاء فقط وتعمل



هذه الأجهزة درجة حرارة مناسبة داخل الغرف بحيث تطلق التلايات أو ميكانيكياً بمجرد الوصول إلى الدرجة المذكورة. وتشمل هذه الطريقة حل التلايت لسطح كل منها حرارة قدرها 11,000 درجة B. T. (درجة حرارة بريطانية) وتحتوي كل غلاية على ولامة ميكانيكية تتدر بالغاز المرص أو بالصوالب لتدلي من صياريح التلايت كما ذكر أعلاه وتلحق الزوايا من التلايت رأساً بواسطة مواسير من الحديد الأسود بقاساتها المختلفة والمرونة تكون خاصة بحول الحرارة وقد ثبت بالحواطط بواسطة الأفران لتتحرك لضمان التدفق على أن جميع أجزاء التلايت القصبة توضع الزوايا من مزرودة بواسطة خاصة لغاية هذه الأقسمة وأخرى لغرف الزوايا بطريقة الطعسات الميكانيكية.

رابعاً - أعمال صرف التلاية (غلاف الطاج)

تعد هذه العملية على أحدث الطرق وذلك بصرف التلاية من كل مطبخ بطريقة يدوار من الزهر يدار بواسطة ميكانيكية على مواسير من الأسستس. وتجمع جميع التلايات في نهاية الأسورة داخل جمع على هيئة حجرة تيا غلاية لفرق التلغقات واستغلالها في تسخين المياه وبها ولامة ولطوط المواسير أولاً بأول تبع انتشار الغشوات والحرارة أو البعثات الزوايا.

عمارة الشمس

شارح إيمان بشا - مهندس الكهرباء

أعمال الصيانة المعلقة

المهندسين مهندس بربرج

تضع مهمة أعمال الصيانة المعلقة إذا عرفنا أنها استلزامت عمل رسومات وحسابات بلوغ مجموعها ٢٥ دولار ثم من بيان الشكرات في جداول خاصة فإن كنت آمن بهذه الشكرات بالنسبة لصعوبة تنفيذها أو نظراً لأهميتها التفتت على رسومات التفصيلية على حدة وتقدمت على حساب الصيانة حسب الرصيد المقرر نسبة الحد الأقصى لاستهلاك الطرق للدعوى أمريكياً أو ألبانياً.

• اللاطحات

عمل حساب اللاطحات في أساس طريقة مذكورين الانتحارية التي يرسم فيها احتساب عدد اللاطحات على أساس تسليح البلاط في الأعمدة وبفضل هذه الطريقة لوصلنا إلى توفر ما يوازي ٢٠ في المائة من حسنة الحدبة للزمام لتسليح اللاطحات.

• الكسرات

يشتمل كل سقف على ٧٧٥ كرتة عظيمة وهو حاصل حساب معظمها على الطريقة القديمة العروفاً باسم (ready system) مع العلم بأن كل الحالات انصرفت لتوزيع المتعدي.

وقد أمكن بهذه الطريقة تعيين الحد الأقصى للعروة الاحتياطية تقريبا محسوماً.

والسبب لانجام الطريقة القديمة السابقة لاقتصر على ما أخذ به الشكرات من حدود الإنجاز عليها وزعمت على ذلك أن تغير علاقات الأعمدة في كل دور لم يكن له على وجه العموم أي أثر على علاقات الشكرات وتسلحها.

وفي الحالات ذات الأهمية الخاصة كالشكرات الزمور رتبها بحرق 20 5 (معدل الصور الأرضي) التي يقع عليها حاصل من كل ذراعين ١٠ ٠ ٤٠ ١٠ ٢٠ ٢٠ بقية شئت طريقة الحساب *Byronnesque* التي موزت إلى عاردي كرون الأمريكى وكيلوجين الألماني.

• الأعمدة

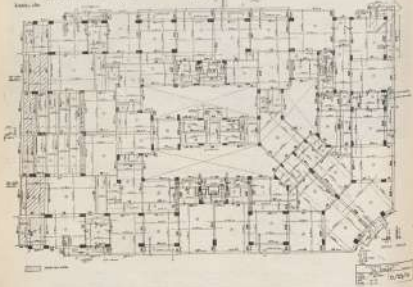
يجوزي كل طابق على ٢٠٠ أعمدة واقع من كل طابق أعمال حديدية وميتة.

وفي مثل هذه الحالات ذات الأهمية القصوى لا يفتت لفرع عمل الخي كمثل مقدره في صيغ الأذوار في الوقت ذاته لما يجر الاستعداد في الأعمال المتعلقة على الأعمدة فقط.



وقد اتبعت الطريقة الفرنسية في تقسيم الخدم داخل المبنى بعدد ١٠ في السنة وهذا المبدأ يعتبر حداً أدنى .
 وقد تمركز عمل التشغيل في الأعمدة بعدد ٩٠ كتمركز على السليمة التي تربط الأعمدة للداخلية و ٥٠ كتمركز على
 السليمة التي تربط الأعمدة الخارجية وذلك لرؤية الاجهزة المثبتة من لا مركزية الاحمال باعتبار أن المبنى
 يتأثر في محور العمود وهذا يتفق مع الطريقة التي نحن بصددها .
 أما عمدة الدور فقد عمل حسابها على قرار أعمدة الواجبات .

وتمركز أدنى حد لقطاع العمود ٥٥ × ٥٥ لاستبعاد خطر الانسحاق ورومن وفقاً لأحكام الراسيات
 الفرنسية كما تمركز استغلال التوزيع الرأسي في الأعمدة من ١٠٠ في المائة من مساحة قطاع العمود وفي بعض الحالات
 التي تتعلق على الأعمدة بالعمود الأرضي والدور الأول فقط الأمر الذي يقطع قطاع الحديد وذلك بعمل طريقة
 التسليح التي اعتمدها المصمم وفقاً لحسابات الأعمدة حسب القواعد الخاصة بالعمارة .



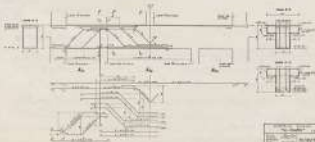
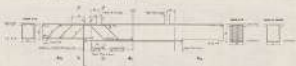
● حمل التشغيل وخلافه

وخلافاً يمكن أن تذكر أنه فيما يخص مجال التشغيل المتعلق بالمرامطة والحفظ من مقاومة الحريق ومقاومة غرق الكساح... تحت التماس للقررة شأنا في المراسمات الرئيسية الحديثة
 وتتكون نسبة المراسمات المسلحة كما يلي: 1 - 2 - 3 - 4 - 5 - 6 - 7 - 8 - 9 - 10 - 11 - 12 - 13 - 14 - 15 - 16 - 17 - 18 - 19 - 20 - 21 - 22 - 23 - 24 - 25 - 26 - 27 - 28 - 29 - 30 - 31 - 32 - 33 - 34 - 35 - 36 - 37 - 38 - 39 - 40 - 41 - 42 - 43 - 44 - 45 - 46 - 47 - 48 - 49 - 50 - 51 - 52 - 53 - 54 - 55 - 56 - 57 - 58 - 59 - 60 - 61 - 62 - 63 - 64 - 65 - 66 - 67 - 68 - 69 - 70 - 71 - 72 - 73 - 74 - 75 - 76 - 77 - 78 - 79 - 80 - 81 - 82 - 83 - 84 - 85 - 86 - 87 - 88 - 89 - 90 - 91 - 92 - 93 - 94 - 95 - 96 - 97 - 98 - 99 - 100 - 101 - 102 - 103 - 104 - 105 - 106 - 107 - 108 - 109 - 110 - 111 - 112 - 113 - 114 - 115 - 116 - 117 - 118 - 119 - 120 - 121 - 122 - 123 - 124 - 125 - 126 - 127 - 128 - 129 - 130 - 131 - 132 - 133 - 134 - 135 - 136 - 137 - 138 - 139 - 140 - 141 - 142 - 143 - 144 - 145 - 146 - 147 - 148 - 149 - 150 - 151 - 152 - 153 - 154 - 155 - 156 - 157 - 158 - 159 - 160 - 161 - 162 - 163 - 164 - 165 - 166 - 167 - 168 - 169 - 170 - 171 - 172 - 173 - 174 - 175 - 176 - 177 - 178 - 179 - 180 - 181 - 182 - 183 - 184 - 185 - 186 - 187 - 188 - 189 - 190 - 191 - 192 - 193 - 194 - 195 - 196 - 197 - 198 - 199 - 200 - 201 - 202 - 203 - 204 - 205 - 206 - 207 - 208 - 209 - 210 - 211 - 212 - 213 - 214 - 215 - 216 - 217 - 218 - 219 - 220 - 221 - 222 - 223 - 224 - 225 - 226 - 227 - 228 - 229 - 230 - 231 - 232 - 233 - 234 - 235 - 236 - 237 - 238 - 239 - 240 - 241 - 242 - 243 - 244 - 245 - 246 - 247 - 248 - 249 - 250 - 251 - 252 - 253 - 254 - 255 - 256 - 257 - 258 - 259 - 260 - 261 - 262 - 263 - 264 - 265 - 266 - 267 - 268 - 269 - 270 - 271 - 272 - 273 - 274 - 275 - 276 - 277 - 278 - 279 - 280 - 281 - 282 - 283 - 284 - 285 - 286 - 287 - 288 - 289 - 290 - 291 - 292 - 293 - 294 - 295 - 296 - 297 - 298 - 299 - 300 - 301 - 302 - 303 - 304 - 305 - 306 - 307 - 308 - 309 - 310 - 311 - 312 - 313 - 314 - 315 - 316 - 317 - 318 - 319 - 320 - 321 - 322 - 323 - 324 - 325 - 326 - 327 - 328 - 329 - 330 - 331 - 332 - 333 - 334 - 335 - 336 - 337 - 338 - 339 - 340 - 341 - 342 - 343 - 344 - 345 - 346 - 347 - 348 - 349 - 350 - 351 - 352 - 353 - 354 - 355 - 356 - 357 - 358 - 359 - 360 - 361 - 362 - 363 - 364 - 365 - 366 - 367 - 368 - 369 - 370 - 371 - 372 - 373 - 374 - 375 - 376 - 377 - 378 - 379 - 380 - 381 - 382 - 383 - 384 - 385 - 386 - 387 - 388 - 389 - 390 - 391 - 392 - 393 - 394 - 395 - 396 - 397 - 398 - 399 - 400 - 401 - 402 - 403 - 404 - 405 - 406 - 407 - 408 - 409 - 410 - 411 - 412 - 413 - 414 - 415 - 416 - 417 - 418 - 419 - 420 - 421 - 422 - 423 - 424 - 425 - 426 - 427 - 428 - 429 - 430 - 431 - 432 - 433 - 434 - 435 - 436 - 437 - 438 - 439 - 440 - 441 - 442 - 443 - 444 - 445 - 446 - 447 - 448 - 449 - 450 - 451 - 452 - 453 - 454 - 455 - 456 - 457 - 458 - 459 - 460 - 461 - 462 - 463 - 464 - 465 - 466 - 467 - 468 - 469 - 470 - 471 - 472 - 473 - 474 - 475 - 476 - 477 - 478 - 479 - 480 - 481 - 482 - 483 - 484 - 485 - 486 - 487 - 488 - 489 - 490 - 491 - 492 - 493 - 494 - 495 - 496 - 497 - 498 - 499 - 500 - 501 - 502 - 503 - 504 - 505 - 506 - 507 - 508 - 509 - 510 - 511 - 512 - 513 - 514 - 515 - 516 - 517 - 518 - 519 - 520 - 521 - 522 - 523 - 524 - 525 - 526 - 527 - 528 - 529 - 530 - 531 - 532 - 533 - 534 - 535 - 536 - 537 - 538 - 539 - 540 - 541 - 542 - 543 - 544 - 545 - 546 - 547 - 548 - 549 - 550 - 551 - 552 - 553 - 554 - 555 - 556 - 557 - 558 - 559 - 560 - 561 - 562 - 563 - 564 - 565 - 566 - 567 - 568 - 569 - 570 - 571 - 572 - 573 - 574 - 575 - 576 - 577 - 578 - 579 - 580 - 581 - 582 - 583 - 584 - 585 - 586 - 587 - 588 - 589 - 590 - 591 - 592 - 593 - 594 - 595 - 596 - 597 - 598 - 599 - 600 - 601 - 602 - 603 - 604 - 605 - 606 - 607 - 608 - 609 - 610 - 611 - 612 - 613 - 614 - 615 - 616 - 617 - 618 - 619 - 620 - 621 - 622 - 623 - 624 - 625 - 626 - 627 - 628 - 629 - 630 - 631 - 632 - 633 - 634 - 635 - 636 - 637 - 638 - 639 - 640 - 641 - 642 - 643 - 644 - 645 - 646 - 647 - 648 - 649 - 650 - 651 - 652 - 653 - 654 - 655 - 656 - 657 - 658 - 659 - 660 - 661 - 662 - 663 - 664 - 665 - 666 - 667 - 668 - 669 - 670 - 671 - 672 - 673 - 674 - 675 - 676 - 677 - 678 - 679 - 680 - 681 - 682 - 683 - 684 - 685 - 686 - 687 - 688 - 689 - 690 - 691 - 692 - 693 - 694 - 695 - 696 - 697 - 698 - 699 - 700 - 701 - 702 - 703 - 704 - 705 - 706 - 707 - 708 - 709 - 710 - 711 - 712 - 713 - 714 - 715 - 716 - 717 - 718 - 719 - 720 - 721 - 722 - 723 - 724 - 725 - 726 - 727 - 728 - 729 - 730 - 731 - 732 - 733 - 734 - 735 - 736 - 737 - 738 - 739 - 740 - 741 - 742 - 743 - 744 - 745 - 746 - 747 - 748 - 749 - 750 - 751 - 752 - 753 - 754 - 755 - 756 - 757 - 758 - 759 - 760 - 761 - 762 - 763 - 764 - 765 - 766 - 767 - 768 - 769 - 770 - 771 - 772 - 773 - 774 - 775 - 776 - 777 - 778 - 779 - 780 - 781 - 782 - 783 - 784 - 785 - 786 - 787 - 788 - 789 - 790 - 791 - 792 - 793 - 794 - 795 - 796 - 797 - 798 - 799 - 800 - 801 - 802 - 803 - 804 - 805 - 806 - 807 - 808 - 809 - 810 - 811 - 812 - 813 - 814 - 815 - 816 - 817 - 818 - 819 - 820 - 821 - 822 - 823 - 824 - 825 - 826 - 827 - 828 - 829 - 830 - 831 - 832 - 833 - 834 - 835 - 836 - 837 - 838 - 839 - 840 - 841 - 842 - 843 - 844 - 845 - 846 - 847 - 848 - 849 - 850 - 851 - 852 - 853 - 854 - 855 - 856 - 857 - 858 - 859 - 860 - 861 - 862 - 863 - 864 - 865 - 866 - 867 - 868 - 869 - 870 - 871 - 872 - 873 - 874 - 875 - 876 - 877 - 878 - 879 - 880 - 881 - 882 - 883 - 884 - 885 - 886 - 887 - 888 - 889 - 890 - 891 - 892 - 893 - 894 - 895 - 896 - 897 - 898 - 899 - 900 - 901 - 902 - 903 - 904 - 905 - 906 - 907 - 908 - 909 - 910 - 911 - 912 - 913 - 914 - 915 - 916 - 917 - 918 - 919 - 920 - 921 - 922 - 923 - 924 - 925 - 926 - 927 - 928 - 929 - 930 - 931 - 932 - 933 - 934 - 935 - 936 - 937 - 938 - 939 - 940 - 941 - 942 - 943 - 944 - 945 - 946 - 947 - 948 - 949 - 950 - 951 - 952 - 953 - 954 - 955 - 956 - 957 - 958 - 959 - 960 - 961 - 962 - 963 - 964 - 965 - 966 - 967 - 968 - 969 - 970 - 971 - 972 - 973 - 974 - 975 - 976 - 977 - 978 - 979 - 980 - 981 - 982 - 983 - 984 - 985 - 986 - 987 - 988 - 989 - 990 - 991 - 992 - 993 - 994 - 995 - 996 - 997 - 998 - 999 - 1000

مهندس مبرمج
 المهندس الألماني برونو لوتلانك النمساوي

1000000

SOCIÉTÉ ALTHANS,
BUREAU DE RECHERCHES POUR L'ÉLÉMENTS
PLASTIQUES, TRAVAIL DE LA SÉT DE CONSTRUCTION
DETAILS DES APPROCHES





Les Gares Maritimes

K. Kirba Arch.

المحطات البحرية للركاب

العزمين كرم لمبر

المهندس معماري والشارح الاستاذية

المحطات البحرية للركاب هي حلقة الاتصال بين وسائل النقل البحري والبري وتتمثل أساساً في توفير الأمن والراحة والسرعة في حركة النقل. وتشتمل المحطات البحرية الثلاثة من الميناء الشمالية عامة وهي:

- ١ - أرضية لوسو للركاب
- ٢ - ميناء وممشيات خاصة للركاب
- ٣ - محطات السكن الخاصة بمرافق خطوط متصلة مباشرة بالمحطة الرئيسية.

فالأولى تضمنت حديد الأجر، التلغراف، والحلقت أوضاعها فيها بحيث يتيسر للركاب من تنظيم الأعمال الخاصة في المحطة.

وتنشأ المحطات البحرية في الغالب على أرضية مرتفعة للاعتداع بأطول كبرى لوسو للركاب الخاصة بالركاب ويجب مراعاة الترتيب العام في اختيار أو إنشاء هذه الأرضية:

أولاً - سهولة وصول الركاب بالبرية مباشرة إليها - ثانياً - السماح بمساحات المياه العابرة لسهولة حركة الركاب الكبيرة - ثانياً - حدود البحر حول الميناء الرئيسية - رابعاً - إمكان اتصال الشوارع والشطوط القديمة بتوصيلات جيدة حول المحطة - خامساً - الأبعاد بين الأرضية الأخرى التي يتجرى عليها تحميل وتفريغ القطار التي قد تضيق حركة الركاب.

أما الشكل النهائي للركاب فيجب أن يكون مستطيلاً فالأفضل مدرجاً من جانبيه سهل زسو أسطرر عنه من الركاب عليه.



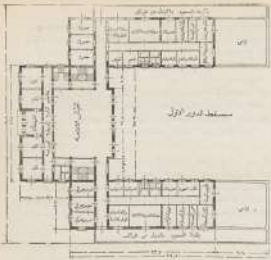
التي كانت معدة للبرق والبرق والبرق - ان الأماكن للخدمة اللازمة خلف الابواب التي تتحرك في
تكون محفة بحرية يجب أن تكون في الأفضل مجموعا في بناء واحد ومصلحة الأجراء . ودراسة هذا البناء
أما في الأقسام بتقزم واستخدام الحجرة وليس هذا الأمر سهلا لأنه يختلف باختلاف أهمية الحجرة
وعدد من يؤمها من ركاب . ولكن مع اختلاف حركة الركاب في كل حجرة حرة فلهذا يجب مراعاة تنظيم
الزوايا الصالحة :-

أولاً - إدارة التفتيش الحركي وحده يحتاج الى يوم متسع للتفتيش الأمثلة والتي بعض الأماكن المتغيرة
مترسفة الانتاج التفتيش الركاب وكاتب التوليد وقصر من الحركي

ثانياً - مكتب المسكوك الجديدة - وتحتاج أيضاً الى يوم متسع مع قاعات كبيرة للانتظار ومكاتب
المصرف لتذكر السفر والمصارف المتداخ مع التفتيش عليها ولتأخر الحجرة

ثالثاً - إدارة الأمن العام - تفتيش جوازات السفر وكل شيء كان أو ثلاثة دور حجرة الانتاج

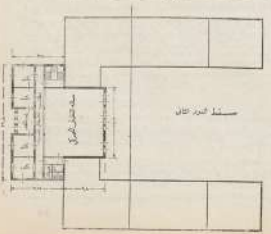
رابعاً - مكتب البريد والتلفون - وبها مساحات أو ساحات من مساحات المصهور مع شياكل لاستلام
وتسليم الرسائل والتلفونات وبعض الأماكن للهاتفية للمكاتب



تأسس — الإدارة الصحية
وعنده تصاح الوطاة لتكتف
الصحي وأغسرين لقلب
وممكن أن ثلاثة أخرى

سماسا...
وفي تصاح التي ترفه مسحة
تختلف مددما باعلااب أهمية
الخطا

وقد تان الأماكن الخلق
المركزية لتنظيم الخطة البحرية
لتركان فانه يزم التفكير ببناء
أماكن مرصاة لزوار الركاب
كأحد ترفه انتظار مريحة
ومراحيض ومطعمي ومقاهم
ومكاتب لترصينات اللامعة
ومكاتب للإستعلامات التي
تصاح السواح إليها وتدار
لأبداح الأمداء والتفاح وحيت
أن الخطا البحرية إنما تارة
وتختلف من خطا فنتسبات
الأجانب فانه يستحسن أن
ذلك فترصينات اللامعة الخارج
من مكاتب المرصدين الأولى
والثانية . ويمكن أمام الدور
في الخطا مريحة بمصممين
ترفه واحدة للانتظار أما
في الخطا الكبيرة فليس
توسيع مكاتب التاركة والصحة
والأمن العام ومصالات الانتظار
والمراحيس . وكذلك فتنسب
الأجرات المرصدين لركاب
القادمين من الزمطين ومطولا
بمس أن تهيء لهم أسهل السبل
وأمرها فموصول إلى مسلات
الخطا البحرية ومن أن فتنسبوا
بأشخاص ترفه



مسجد الدور الثاني

● والتحديد السامع الذي بين لكل دائرة ومكتب من الدوائر والمكاتب العامة وخصوصاً فيما يخص
 بيانات القوائم، يجب الالتفات بجمع بيانات مستقيمة وتوقيفها عن الحركة اليومية والسيوية للركاب وعن
 مواجيد تقدم وزميل الراكب التي تؤم الحظوة وعند ماخذه من الراكب والصحاح، وبذلك يمكن الاعتماد على
 وجه القريب إلى أكبر عدد من الراكب تستطيع الحالات الحركية استيعابه حتى يمكن تحديده مقاديرها
 بدقة كافية.

● والتحديد كوزن الحاسب في إيجاد مختلف الصالح واللامرات، بحسب الأعداد مباشرة بكل مصلحة أو إدارة
 على حدة لأخذ البيانات والظروف الخاصة بما يحتاج إليه كل منها من أماكن الحظوة، فن الحظرات الصغيرة
 بعضهم للمور الأرضي محطات السكن الفردية والعامية والمطاعم والمقتر كانت المساحة والراحة - أما للمور
 الهوائي فيخصص للقوائم الحركية والقوائم الصحية ولكتب الأمن العلم والحالات الانعطاف والرحيل
 القربان الثلاث.

وفي المحطات الكبيرة حيث يقضي حركه الراكب المحرلة الدنيا أولاً تماماً عن ركاب المحرلة العليا بحسب
 تخصيص للمور الأرضي لراكب الدرجة الثالثة وللمهاجرين والمور الأول لراكب الدرجة الأولى والدنيا
 وهذا التخصيص في المحرلة يؤدى إلى زيادة الراكب لأنه بين لكل فرق من هذه الحركية الذي يستطاع
 إلى الراكب وقادراً منها، لأن ركاب المحرلة الدنيا يسافرون عامة في الجزء الأمامي من الراكب يتوزن منها
 أو يصعدون فيها بواسطة الكباري السفلية المصعدة الأرضية حيث يوجد ركاب المحرلة العليا في صعودهم
 وزومهم الكباري المرتفعة المصعدة على مستوى الكباري العليا التي يسافرون بها.

● والتحديد موقع محطة القوائم الحركية يجب من المبدأ إذا كان رواد الراكب من الراكب أو صعودهم إليها
 من جاني الرصيف معاً لم يذا كان أحدهما مخصصاً للزبون والآخر للصعود من جوانب القوائم والطلب
 النظام الأول لأن الراكب المثبت مسنداً مخصصة في مكانها وليس لديها ثوقت الكافي ولا سهولة الزخوة لتقل
 من سبها من مكان إلى آخر من الرصيف - أما في الجوانب الأخرى المعروفة بجوانب القوائم مثلت الراكب عامة
 بضعة أيم - بعد أن يزول كالمبدأ بعد عن مكان رسوفا في الحظوة البحرية لتسبح أسواقاً من الراكب مكاناً
 لرسوفا في هذه الحالة يعلق أن بعضهم جانب من الرصيف للراكب العامة والجانب الآخر للراكب الخاصة
 وهو كل زوال الراكب يحتاج إلى جاني الرصيف معاً فيحسن أن يكون بناء الحظوة مؤلفاً من جسرين
 مثلكن مخصصين في وضع مكان على المور الطويل من الرصيف وبعض عدد ياتخذ عند داخل ليداً في جهته
 مرسط مخصص فيه مكان للقوائم الحركية فيمكن استعماله على السواء للراكب الذين يصعدون إلى الراكب
 أو الهبوط إلى الجانب الأيمن أو الأيسر من الرصيف.

● ويجب أن لا يقل عدد السلالم والمصاعد الكبيرة من سطح الرصيف إلى المور الأيمن منه من اثنين على الأقل
 أحدهما للراكب القديم الذين يزولون إلى الدور الأخرى من الرصيف بعد تمام الاجازات والقوائم ليذهبوا
 إلى أماكن محطة السكن الجديدة ومنها إلى المقارن، والآخر للراكب الذين يزولون من المقارن ويصعدون
 إلى المور الأعلى ليستقلوا الراكب.

● أما مكاتب الإدارة العامة فيمكن أن تخصص لها المقور ثلاث في الجزء المتوسط في البناء، لتنظيم مساعد
 عاماً لتقل الزمى اللازمة إلى مكاتب السطح ليدون عند إدارة القوائم الحركية، وصعود الراكب وزومهم عن
 سطح الراكب إلى الرصيف أمر سهل لا يحتاج إلى مشكلات خاصة، فالكباري العامة لتسرح كافية لهذا

فرضي . أما الصورة والبروز من أملي المراكب فله علاج الى مشتات خاصة هي كتابة من يتكلمون بشقا على طول جاني من الحملة من ارتفاع الصور الأول تصل أحياناً بشكوات أخرى فلهذا من سلفا الرصيد بواسطة كاري خشية متحركا تسمى من فراكب الى الكاري فلهذا من الركب حتى صعدوا الى أبواب صالات الانظار وإلى اللغات الأربعة الى صالات اللغتين الأخرى . وفي ذلك من هذه الحملة من صعود الركب بسهولة الكيفية . فلهذا : يسمع الكليل المشاء بشكوات حصد حافة الأرضة فلهذا : كليلي باليدكوتن فلهذا : الى باب الحملة ولتضمن الكاري الفعركا فلهذا : تصيرت المشاء بين الشكوات وجانب الركب وهو الكاري لقوة كلابه من كرات خشبية ترتكز من أحد جانبيه على الركب وفي الجانب الآخر من شكوات الحملة أما اذا كانت المشاء بين الجانبين كبيرة فيفضل الجاد من كز متوسط كأن يكون دليلاً حديدية تصعد على خط حديدي ويسو عوزالة حلقا الرصيد وتعمل المشاء عند الجانب الجاور لتصلها كريباً حديداً بذلك بدوره في جانب الشكوات من جانب من الحملة ومن الجانب الآخر نحو الشكوات المتحركة التي يوصل المشاء بالركب .

وتبدأ خطوط الشكوات الحديدية بطاراته الركب أثناء من أول الرصيد أو على حود الرصيد نفسه . وعند أن يكون الاتصال بين من الحملة والخطوط الحديدية بواسطة الآليات الخاصة لتقلعها وأشكال الأتاشي لتشيده مني الحفلات البحرية من الموكلي المرشدي للسطح وحيث أن الأمانات تعمل في الجانب في موافقة مكوكة من مواد روم مختلفة فذلك يحسن أن تعمل الأمانات من المواد التي هي كالمقاله الفاع الطبيعي كتشيد من كرات العصى أو الفردة المرشدية الكفوية

● الحفلات البحرية الإيطالية

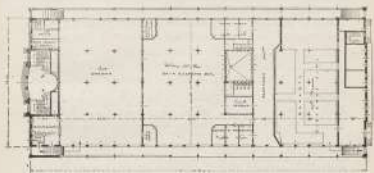
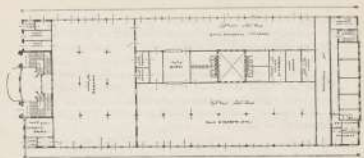
مشروع إنشاء حفلة فراكب في ميناء البوكونا (إيطاليا)

وضع هذا المشروع لبناء البوكونا (إيطاليا) لإنشاء حفلة بحرية فريدة فراكب تشيد على صيف (موطن) مستطيل الشكل ترسو لراكب الفاشدة والزخامة على كلا جانبيه . وقد افترح إنشاء هذه الحفلة شكل حرفة لا يسقطها فعمل المصانيع المصانيع من الرصيد . وانجبتها على بعد نحو 400 متر من ميناء . ويجعل الجسم الرئيسي للمصانيع لمنزلاً قليلاً منها .

ومن الحملة مكوكة من (بدوم) ومن دور أرضي مرتفع قليلاً ومن دور علوي . أما في القسم الأمامي من البين فله يوجد دوران علوي . وقد صممت الأمانات القصيدة حفلة البينة الحديدية في محور الأرض وتلك التي شمال دعامت الدخيل وإلى اليمن أيها كمن الحفلة البحرية والقسم والطعم تسمى ذلك على الجانبين المماثلين أن أعدت صخرين الأضلاع التي تحملها الركب .

وقد أعدت صخرين بوساطة الممر الأرضي (ماديوم) حيث توجد للسيدات والقازن الحفلة وتلك التي الغاز والسطح وحيز المصانيع

وأعدت في وسط الممر الأول مكاتب المراكب ووزارة الحفلة البحرية . كما صممت في الجانبين صالات الانظار المنصبة مباشرة بالشكوات الصورة التي المراكب والبروز منها والرقص ومكاتب إدارة الأمن العام وطبيب المياه .



وهناك سلجان يؤديك من الممر الأخرى إلى الدور الأول وفي وسطها مسجد كان مجاور لقاعة التدريس ،
 وهذا المسجد متصل بالمرات التي تؤدي من أحضان الخالين إلى صالات التدريس ومن الآخر إلى المكاتب
 الصعود إلى المراكب والزوار منها

وفي الدور الثاني خصصت بقية منه لكتاب العدل في المياه . ويصل إليها من الدور الأول بواسطة سلم
 مجاور السلم الرئيسي .

وتم نظام العدل في هذه الحطة بالطريقة التالية :

(أ) على الزكبة إلى الأعلى بنحو ١٠ كان تركبه الذي يطلقه رأساً إلى صدى أو شمال الزكبة أن يصعدوا إلى أقرب السلام دون أن يصعدوا صالة الفيش الحركي فيصعدون رأساً إلى شرفة (بلكونا) الحطة أو شرفة الانتظار الموجودة إلى جانب الحطة الثاني للتركيب.

(ب) على الزكبة القديمة من مركب برسو على أحد جانبي الزكبة أن يكون من سطح الدور الأول مازين من الشكرى لتعبره لتصل بالتركيب فيصعدوا رأساً صالة الفيش الحركي ومنها يتولون إلى الدور الأرضي بواسطة أحد السلام التي تؤدي إلى الشايف المصوري المعدل.

هذا كان في الحطة راكبن أحدهما قدم والأخر مسافر. ظهر فرق الزكبة القديمة من الزكبة التي يربطها الحواجز الفاصلة في الشرائط.

● أُنشئت حطة أخرى الجردا على الزكبة القديم المعروف باسم (Assees) وقد زيد عرضه وطوله حينما بُنيت مع وضع الزكبة الجردا وهو منحرف مسن وفيه مرصتان طولاً يبلغ طول أحدهما للآخر المساهل ١٠٠ متر والأخر ٣٠٠ متر.

ومن الحطة نفسها مكون من جزئين مسطويان وضعها حوالي ١٠٠ متراً عرضاً و٣٣٠ متراً عمقاً بدون مخطط عرض ٣٣٠ متراً عمقاً في وسطه خطوط السكة الحديدية التي يبلغها طول عرضها كناية أمتار بعض مقلد.

والبيان المسطويان متصلان بالأحد العرضي الثلاثة أحجام في ارتفاع الدور الأول ومسوره ٧٠٠ متر من الزكبة وهي حطة في الدور من كناية خطوط السكة الحديدية.

وفي الشكرى القوايين في الدور الأرضي مكاتب البريد ومستودعات أمتعة الزكبة ومكان الانتظار والفيش الحركي المتمايزين والمكاتب حراسه اللوائ ومكاتب الأمن العام والأسواق. وصالة السكرى للفيش ركاب الشريكات الثلاث قائم في منتصف الدورين.

وقد أُعيد في المسجد المصنوع للمصيرين بنود وساحات الانتظار لمخطوط المتاح للعبارة والزكبة الشريكات الأولى والثانية كما أُعيد في الجزء الثالث من الخطر ساحات تركيب الدرجة الثانية المقصود من حيث كناية

أما شكرى القوايين فقد خصص الدور الأرضي فيها لمكاتب السكة الحديدية ومكاتب التعليم الحركي في الأمتعة والمطبخ. ويرجع في الدور الثاني الذي يقع طول ٧٠ متراً عرضه من الواجبة نحو البحر أربعة مساكن لوطي وعمال الحطة كما يوجد مسكن آخران في أعلى زكبة التي نحو البحر.

وتوصول من الزكبة إلى شرفات (بلكونات) الحطة أصبحت ثلاث (كردية) تروني على الجاري الصدا على وتضم الأمتعة طولياً إلى مسجون بواسطة درابزين حامي السقوط رحيل ركاب السكة الحطة بدون أن يحدث بينهم أي احتكاك.

وتشكل الحطة مساحة قدرها ١٠٠٠٠ متراً وتبعد جدارها على طول (١٧٠ متر) بمحاذاة الزكبة وعرضها ١٧٠ متراً وارتفاعها ٣٣ متراً.

وأما ذات البحر فكذلكه معنوه من هو ارباب من الحرس على الشاحنة والحطبة بكاملها عشية في الحرس
السلطنة وقد سمعت أربابها الحولة ٥٠ كيوبرام القلح الرجح

● الميناء المسمى بالركاب بينا جزيرة

هذه الحطبة مشرفة في الجنوب الغربي على رصيف (Docks) المستطيل الشكل عرض ٨٥٠ متر وطول
٥٥٠ متر وحيضان الحائسين من الرصيف مؤسسة على منسوب ٧٠٠ متر تحت منسوب المد العواظم بحيث
لا يمكن رسو القراكب التي يلمسها أكثر من ٥٥ - ٥٩ قدم ولا يمكن رسو القراكب عارفات المحيط على الرصيف
وأما بقدر رصيف الرصيف الأيمن بقدر ٩٦ متر لا يبلغ العمل أمامه إلى ٦٠ متر في حدة الميناء

أما شكل من الحطبة فهو مستطيل وبمكون من دورين الأرضي الأول وصعود التهاجرين وركاب البحرية
الثانية والأعلى ركان تخرجين الأولى والثانية.

وليس رزول وصعود الركان إلى الميناء الأول بعد جزيرت الترحيلات الثانية من التي بعد الحطبة
موصلة للركاب بواسطة طرقات ورجح حديدي معحرك.

ولا يصعد الرصيف بكامل طوله قدره طول الحطبة حتى خارج هذه الحطبة على طول الترحيلات الجنوبية
وقد عملت أرزابات خاصة للعمل في كل من الميناءين على حدة.

وتوجد في الميناء الأرضي هناك كبرة للاعطار مساحتها حوالي ٩٠٠ متر مربع مع الحطبة من الأمام التي الكازمة
فكتشف الطين والرغص حوالات الصخر والعظم ولشركاات الملاحة ولإدارة التهاجرين وللدورات لتيه.

وتوجد هناك أخرى بعض اشراج مخصصة للعمل الميناء على الأضلاع.

وكذلك في الميناء الأول توجد مساكن للاعطار ركان البحرية الأولى مسطحة (٥٠٠ متر) وللدراجة
الثانية (٩٠ متر) يمكن الاتصال بها مباشرة بواسطة دعائم خارجية مؤمنة إلى بعضها عوارض داخلية من
صالات معالقة للشي في الميناء الأرضي وذلك لتفتيش الميناء ولتجهيزه وكتشف الطين والرغص حوالات
الصخر ولشركاات الملاحة ومساكن بعض الصياد والقطيع ووزارات لتيه.

والاعمال التي أمن بين الميناءين الأعلى والأدنى توجد مصاعد تؤدي إلى منارات فانوار مخصصة سواء بصانة
الطريق الميناء أو مخصصة رأساً لتربط (بشكل دائري) الميناء والجزول من الركان. ويوجد في الميناء العلوي
بمواجعة البحر أماكن معدة لتسكن ولإدارة والسكن حراس الحطبة

ويلاحظ أن هذه الحطبة خالية من الميناء السلك الحديدية إذ لا يوجد فيها قطارات ركان (اشراج)

كدم قديم

Reinforced Concrete In Pakistan

AMEER KHAN

الخرسانة المسلحة ولتطبيقها في بلاد الصائغ

الحسين امير خان

مدير أعمال الشركة العامة للتجارة والبناء

ليس بعدد السنين الخرسانة المسلحة في بلاد الصائغ ، قبل سنة ١٩٤٤ عن كون حرب الخرسانة تستخدمت
باجتياح في الحرب العالمي ١٩١٤ - ١٩١٨ وذلك لسهولة صناعتها وبخسارته القليل المحتاج اليها في التنفيذ ثم
مزيدا بعد الاحتياج الي كمية كبيرة من الحديد لاستخدامها وعدم الاحتياج إلى عمال مهرة .

وفي الحرب الماضية طلب الجيش البريطاني إلى شركة ميكروناكس بحصر عمل سدادة من الخرسانة
لاعمالها كإخماد زلزال الهولندي والبريطاني ، وقامت شركة ميكروناكس بحال الامتصاص المنتج بعين الرسومات
التفصيلية لها وكانت مستقرة التصميم في حدتها كما يتضح من الرسم رقم (١) بسيطة ، فالصنادق وابعاده
١٢٠×١٢٠×١٢٠ سم يتكون من عشرة اصفاء الاضلاعوات وهي التي تكون الفراغ الزاكن على جانبيه
طولين واحد عشر طاقا عرضيا ، وهذه الجوانب في نفس الوقت تعمل كحامل أرضية الصنادق

العرضي والسترواحات التي اهتمت في التصميم

صممت كل الأضلاع بعرض ١٢٠ سم والصنادق بطول ١٢٠ سم من ارضيته دون احدى الضلع عشرة أو أكثر ملتصقة
بها نتيجة لتقوى حثتها ، وهذا يعني ضغطاً لغواً عند واج الصنادق الاسطوانيات بحال ١٢٠×١٢٠×١٢٠ سم / ٢٠

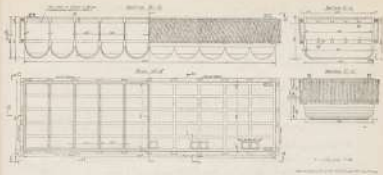
في عدد الجيوب للخرسانة والحديد ١٠٠ كجم / ٢٠ سم^٣ ، ١٢٠٠ كجم / ٢٠ سم^٣ وعند اعتبار الضغط كإحدى
مجانسة من الخرسانة فقط في عدد جيوب الحديد ٢٤ كجم / ٢٠ سم^٣

● التصميم النوعي للخرسانة

أولاً - اختلف المصنوعات (الطابع)

صممت هذه الاجزاء باعتبار انها تقود مادة عند ارتفاعها ومعرضة لاهل نفس ضغط لغواً ، باعتبار أن الصنادق
تطبخ لارضيتها كالمادة ١٠٠٠ وهو ١٢٠×١٢٠×١٢٠ سم والخرسانة ١٠ سم والتسليح في الاتجاه العرضي من الجانبين
من اسياخ ١٠ سم كل ١٠ سم ووجه كل ٣٠ سم والاسياخ الطولية في كل ١٥ سم من الداخل في كل ١٥ سم في
كل ٣٠ سم والاسياخ الطولية من الخارج - هذا التسليح كان خارجاً عن حصر مكوناته من اسياخ في كل ١٥
سم في الاتجاهين (R. C. C. Slabs) ، وتستخدمت اسياخ الطولية .

وكانت الجيوب بسيطة جداً ، ١٠ كجم / ٢٠ سم^٣ للخرسانة وبمعددة لخرسانة الحديد .



١٢٠ - الخراف العريضة

صنعت هذه الخراف كالأبواب مقلدة في الجاه واحد بحرفها حياو السيف بين أرضية الصناد والصفاف
الاسطوانة وكأيا مقلدة التيبت جريا عند الأطراف ومعرضة لسطح الماء في كمال ارتفاعها وهذا في ملك
حصون حطب لا حدي الشقي. علاوة على ذلك صنعت هذه الخراف أكثر من غيرها حياو السيف بين
الخراف الطولية ومعرضة لفرج الماء مقلدة أو مقلدة نتيجة لعمل غير المتقرب في أرضية الصناد وضغط
فلا الحاج لمن أسفل.

كل حياو هذه الخراف العريضة ١٠ سم والسطح يتألف من الخطين وهو ١٠ كل ١٠ سم ١٠ كل ١٠ سم
وأما جوع الخراف ١٠ كل ١٠ سم وكانت الخراف ١٠ كل ١٠ سم ١٠ كل ١٠ سم ١٠ كل ١٠ سم ١٠ كل ١٠ سم

أما البابات المقلدة وان المقامح الشبه التعريف لخراف العريضة الشكل (١) والخراف المقلدة من أربع الصفاف
الاسطوانة فقد صنعت من البابات مسطرة تركيز في المقامح الطولية الرموزة المقلدة من المقامح العريضة
الشكل (٢) الخراف من الخراف العريضة في حالة معرضة لسطح الماء في ملك حصون حطب ولا حدي الشقي
الصفاف الأسطوانة في الخراف الخراف العريضة الثانية.

١٢١ - الخراف الطولية

اصنعت كأيا الأبواب مقلدة في الآلاتين - في الآلات الأخرى كالأبواب مسطرة تركيز في الخراف
العريضة وفي الآلات الأخرى كالأبواب حربة تركيز من أعلى أرضية الصناد ومن أسفل في كرات في
منسوب أربع الصفاف الأسطوانة.



والخبر من عند الموقظ ١٥ سم والسطح الأرضي كل ١٥ سم من الخارج (٤) كل ١٥ سم + ٥
 كل ٣٠ سم من الداخل والسطح الأعلى كل ١٥ سم + ٥ كل ٣٠ سم من الداخل والخارج شكل (٣)
 وكانت الجهود أقل من ٦٠ كجم / سم^٢ ٢٢٠٠ كجم / سم^٢ للخرسانة والحديد.

وإجمالاً - أرضية الموقظ

كان الحل القوي من هذه الأرضية هو كالتالي:

١ - طبقات وزنها ٥٥ طن في أي وضع يمكن من الأرضية.

٢ - طوابق ذات سعة طبقات وزنها ١٥ طن في أي وضع يمكن.

وتمت طبقات والكرات في التأسيس الأولى بين الكرات والثانية بين الموقظ العريضة. والخبر
 من طبقات ١٥ سم والسطح متجانس كل ٣٥ سم + ٥ كل ٣٥ سم وأسياس توضع في النهاية السفلى
 الكرات ٣٥ سم ٤٥ سم ٥٥ سم والسطح رئيسي (٤) انظر شكل (٤)

وكذلك اعتبر العدول جميعه ككرات واحدة تحت تأثير الأحمال المعلقة عن أرضيته وما يقابلها من ضغط
 الماء من أسفل إلى أعلا وعلى هذا كان حجم الأحمال لها موبها وبخاصة إذا أي شد من أسفل أو من أعلا وكان
 أكبر خمسة ٤٠٠ طن - حتى في حالة وجود الشد من أسفل وضعت أسياس تسليح إضافية في النهاية السفلى
 للموقظ الطولية لتقاوم هذا الشد بمساعدة الطبقات الطولية الموزعة بالتساوي (٥) والقطاع العرضي شكل (٦)
 ولقاومة الشد من أعلا وضعت أسياس إضافية في النهاية العلوية للموقظ الطولية لتقاوم هذا الشد بمساعدة
 أسياس إضافية طولية أخرى وضعت خصيصاً في السطح العلوي للطبقات والكرات.

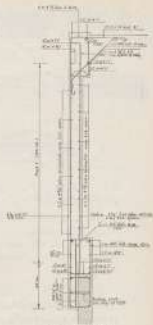
أخيراً اعتبر توازن العدول كجسم صلب وذلك بناءً على أن *Monocostr* لكل حالات التحميل المعلقة
 يقع أعلا محور الثقل.



نظام الحبال المعلقة المتكامل



نظام الحبال المعلقة المتكامل



نظام الحبال المعلقة المتكامل

النتيجة

قامت شركة ماكجوهانك جيس بنصر جعل هذه الصناديق في جسر النيل بمسوق وكانت الطريقة أن نصب الصناديق الأسطوانية في الخارج في المسير وبعد جعلها تقوم في النيل وتربط عشرة منها وهي الكوراة كالمعروف مع بعضها ثم نصب الحبال العرضية والعمودية والحلوية.

ولما كان المطلوب استعمال هذه الصناديق الإسفنجية وكان الغاطس المسموح به بوزن الحمولة لا يزيد عن ١٠٠٠ رطل صار يقوم بهذه الصناديق بدون حمل الأرضية من حولها إلى الإسفنجية على أن يتم عمل الأرضية هناك.

آلة خلط الخرسانة تساعد

على سرعة الإنشاءات



استخدمت آلة خلط الخرسانة من طراز مساعد على الأسراع في الإنشاء الذي مشروحه كثير ليداء للمساكن في سال تونس بسبوري . فيقوم الترميل المكن يفتح طوله ١٥ قدما وارتفاعه يدور في ٤ دكرات الجاهز المساعدة ، يخلط الرمل والسمت والرطوبة سير الآلة المدعوم الماء ، وتطرا لأيا تقوم بخلط سبع ياردات متكعبة مرة واحدة ، فأما فمكن المقاولين من الكار لآلة مثال يتقوم به الشلطات العادية ، ويستطيع الخلط حسب الخرسانة اللازمة لإنشاء أحدهم مسكني الشروع في الملائ سائبات ويمكن دفع الترميل - قنا زرع الأجر - إلى ارتفاع ١٠ قدما حيث تصب بمسوياته - يوزن الخلط الذي يتشكل بواسطة الأجر - ١٠٠٠٠ رطل وإلى اليسار يتشاهد الخلط في عودته إلى الموقع ليحسب بمخرجات الترميل في وحداته الأساسات .





أجرة فاضلي طراز حتى 17% حتى 1
 بوزنات الهند لكثيره كرم الفل

في الخزف

لويساد مسير الهير-

المدرس بمدرسة الفنون التطبيقية

Le Ceramique

Par. 3. 22. 1922

● لا يستطيع في مثل هذه الظروف العودة لفرح السكان من فن الخزف أنه يظهر في الامتياز عند هذه التقلبات حتى الآن. ولسكننا سجل هذا من بوزنات هذه السككدة لفرح المسائل للتصيرة جيدا فن وهي كلها أعمالنا طازنا مثلا لها.

بعضه غالبية من الناس أن افراح قطعة خزفية ليس إلا جهداً عظيماً لها وأن ابتاعها لا يفتقد إلا معرفة بسيطة لا يراها عز أو من يراد أن الخزف في ذلك شأن غيره من الصناعات العمالية البحتة ولكن الخليفة غير ذلك إذ أن افراح قطعة خزفية يعطى نوع الشعور العملي لأفراحها ، ولا يجوز هذا الشعور إلا حين ندان سواء كان مصوراً أو حيا أو مزخرفاً أو من وعيد الله سبحانه وتعالى هذا الشعور ويطلب من هذا أن افراح الخزف ما هو إلا تطبيق دقيق للتأثير التي منها سلامة التوقيع وذلك للاعتماد على المخطوط والأشكال الدقيقة اللون واستعمالها مع نوع الاستعمال بها ، وهذا التطبيق هذه للتأثير الخفية يتم على الطريقة التي يستعان بها من الصلابة بأدوية اللون أو قطعة الزنم أو المسح.

لذا ما لنا بجملة بديهة في مختلف مصور الاربع وفي مثلها من مقلتيان وآثار يدور البعض الخفية ، أمينا أن ما كغيره هذه البرز من قطع خزفية لا تضاف عن كونه قطع من التبت أو التصوير أو الزخرفة كما أننا إذا جملة أخرى في مختلف الأسواق والمحال التجارية كشاهدة السكان من القطع الخزفية أو الفخارية مما لا يعرفه اعتمادهم أنه مصنوع بناية فالفه وسكنوه بطلاً بديهة برقي خلاصة ، ونحن المبالاة أمر طبيعي بسبب العدم العينة وقد بين المثل وما يميزه من مشاعر وقد قصدنا بالتوجه مما للأسواق الفخارية أن توضح أن ليس كل ما هو مصنوع من الطين المروق الطلي بالطلاء الزجاجية اللازمة يستعمل للتقدير مادام خزفاً عليها ولا خزفية في ذلك فكذلك يعرف أدلة من المصور بالرخيص وأخرى من الملقر العدم العينة العينة والمثاقه أخرى متبذرة في كل صنوف الفنون



زجاجة ذات غطاء - زجاج وفسفا
يكثر في العراق القديم



سمن من العراق القديم - سمنون - ذكره ابن بطوطة
والصفا - سمنون - العراق القديم

فإن إن يالينا من قطع الخريف القديم التي
تعطى بها الفخار و دور الفخاريات أما أنها كتلت
من الصور أو من الخرافة ، ومثل ذلك
الأواني الأثرية والأواني القديمة من صور الزمان
والأخرى على الأواني الكثير من القصص وسجوا
المكتسبة من الحوادث والتأثير الخرافية حتى
أسست هذه المواضيع الصور يا مهذا خطبا
لبيت والفرس كما أنها كانت سجلا وير الكثير
من العوامات من حياة تلك العصور - ولو أن
الخرف الأخرى أو الأثرية من تلك الصور
والفرس الكثرة هذا الشأن العام .

ولم يرد مثلا آخر بخلاف الإسلام وقد
كان من عصوره الأثرية عصر الفورة الفاطمية
عصر وقد تحلف لنا منها كتفا وأكثارات موضع
الفرس والبيت لها أجزاء من الفرس وإهاها كما
وهي التي تعدد أراء الفخارين عبيدا والخطابيا
ومن بين من ترفت أكتا في من عصور الخرف
في تلك العصور أو الفرس والشاميين وغيرهم .
وهذا عصور زعفران أخرى كعصر الأندلس
بعض من عصورها سعد وسفر وبالجملة فقد كان
لقد كان اليد الطولى في الخرافة التي قطع الخرفية
التي فرقها صنعت باستخدام أساليب الخرافات .

وبذلك قد ساء الصور ووزن الخرف
الأثرية بصفة وافر في الخرافة التي جعلت الخرفية
والشعور دون عهده هذا الكثرة التي في العراق
مثل سمنون وطشغور وازي وبنشان .

أما في الصين فقد بدأ استخدام الفخار منذ
ألف سنة تقريبا قبل الميلاد والشعور أسرة شان
بصرفها في مغرب هذا الفن حوالي عام ١٠٥٠ ق.م
وأصبح هذا الفن متوارثا بين الشعب الصيني
وأحييت الكثير من الكيفيات وتعميد الصينيون
بعض الصور الأخرى حتى تطلق أمير هذا

التي في طبي الكيماز في بلاد الصين نقلوا القصص والروايات الخرافية التي لا تدع لها حول الحاميات التي
يستخدمونها في استخراج المعادن ولكن هذا يرجع طويلا ويحدث الشعوب الأوروبية العذبة القويوش وبسببها
مخاضات وسائر وأما ما يكون غير حيا طاليا التي معرفة أسير في هذا التي حتى أن ما أخرجه الشعب الصين من
نحاس في مملكة هذا التي حذر الشعوب الأخرى التي القويوش بين الحرف ببلادهم وقد كان من أم الأسياب التي
جاءت لها طرقا مختلفة في هذا التي اختلاف أنواع الطينات والحاميات الأخرى التي كانت تستخدم في الاتحاح
وكل هذا يرجع إلى اختلاف طبيعة الأرض وما بها منها من مواد وعناصر في مختلف بلاد العالم هذا التي جازت
اختلاف طبائع تلك الشعوب.

وقد اختلفت في الصين الحفرة في اليابان وكوريا وقد ساعد هذه الشعوب بوجود خاص طبيعتها بالزجاج وما جازها
لقد جاء من حال طبيعي كان ولا يزال مادة خزفية لقصان هذا التي جانب حرفة الحاميات وصناعة الطينات
الاتحاح للبلاد ما جعل من هذا البلاد وما انتصه في فن الحرف أو كمنهضة مستكبر من الحول الأخرى وقد
قدم الأوروبيون في وقت من الأوقات طينها صرعا

وقد انتشرت أوروبا بمخوضات طينة كثيرة من الحرف خاصة ما أنتج منها في عصر النهضة وقد كانت
كثيرا من استخراج الحاميات أمثالها كمالا روميا وبسبب وأنديا أوربيين وكذلك تبتوت وإلر وبودجوه

ولا زلت حتى في عصرنا الحالي ترى المصانع السكبجة وقد جعلت الأثر الذي على أقدامها المختلفة لقصان
من الصورين أو الحجارين أو الخزيرين ويأت هذا المصانع لا يمكنها إلا بعدة من مستكبرهم وبجودهم ويرا
بمخاطون الأسراق لألطيم السكبجة هذا التي جانب آثار المصانع بما تنتجه معاهد الحول في مختلف دول العالم

● وقد اعتقد البعض أن الطينة المستخدمة في استخراج الحرف هي إلا طينا ماء، وقد نال بعضنا في أريا
لا تغلب عن ذلك قول القوي برام على سطح الأرض في الربيع مثلا والطينة غير ذلك، بل الطينة الخاصة بالاتحاح
تسرف طينة العود، ويشككوا الشاكي، وهي من بروج تتوفر به خصائص معينة أهمها اللزوجة والقوة وقوة
الاحتراق، فالعرجل للحرارة المنخفضة وتوفر الحول للقيود، والصلاية وعدم التفتت، وكذلك طينها طيناً
أو ما يسمونها التي تستخدمها القوي بعد الحفر في ولندا مستطيلين الآن ترى ذلك لخصائص اللازم لتوفرها بالطينة
وأنتكنا بعد أن ما ذكرناه كان يعرف ما تستخدمه الطينة من جيد وعاد لها ما ملحة الاتحاح وبخاصة
الاتحاح التي.

وفي عصر يوجد أنواع عدة من الطينات، فيها الامواتين ولا ذلك هي العمود القوي في طبع الطينات الخاصة
بمخراج الحرف محصر، وهناك أنواع أخرى من هذا العرف وما يسم القوي التي لم الأرموط والأزبل وبعض
كوكيات أخرى، اكتشفت حديثا، ولا زالت موضع البحث والتدرس وقد أدركت استخداماتها التي كساح ينشر
مستعمل زعيم هذا التي ينشر، والتي يسمه لقصان الحرف استخراج الحرف طينة ذات قيمة حرة بلا عتار، طوله
أن حرس أنواع الطينات بزيادة مستمرة ليصرف إلى كمالها وخصائصها وما يتوفر بكل منها من برايقها
الاتحاح كساح سواء استخدمت واحدة منها أو يخلط أنواع بعضها ببعض الآخر بالنسب معينة.



زجاجة خزفية كورنية
من القرن السابع عشر
موجودة في متحف المتاحف في لندن

● الطريقة عادة مطبوخة لتشكيل حسب الرغبة ، وإذا ما جعلت
أثناء العمل أمكن إعادة التجربة إليها بإضافة زخوبا للسا . وبعبارة
استخدامها بواسطة الإنسان الأول عند الخفاف عليها الزخون
وتعدت ليها الآراء ، ولكنها تعرف جميعا بأنها لازالت تستخدم
في الهند والقرى النخع الأسيية منها مع تركها بدون أي أسوية
والأكثر ، يختلف الأشكال المستخدمة منها . وبعبارة تعريضها
لحرارة الشمس

وأول ما ذكره ما يصنع بالزبد في هذا الباب الطوب التي لها
التازل وأصناف حلق الحبوب وبعض أنواع الأواني الأخرى
في أمال النيل وما إلى ذلك من أشياء القرب التي ألقاها مدني ما استدل
به عند الخائف من مطبوخة من الإنسان ما عهد السيل التي استخدمها
منذ زمن القدم ما أمكن فما بعد إلى عهدنا الناجيا سجلا لبعض
الطفاة للشعوب .

وغير الطينة والورز والفلان الأداة الرئيسية للخراف وشأنها
في ذلك شأن الصلصة وأنوية القوز والقرشاة المصنوع وكيفية خرد
لا تعالج إلا على الطين المحروق ، وقد يستعمل حرفة طينيات صلبة يتلخص آخرها لإخراج أحجام الطينة ، منها
المشكين رسومه بارزة أو مقلدة ومنها البتيا بالآوان تركبة من عناصر طينية أخرى تطلق معها في خصائص
مميزة وما إلى ذلك من الزمائل الأخرى كالصبرج والصلصم والخرخيم

وما لا حد له فيه أن لا يصعد من مواد إلى أن استخدام الطينة باسم الإنسان عبرا بعد عصر ، وبدأ منذ
أثناء طوبخة صنعت وفي مختلف بلاد العالم . وعازم استخدامها عند كثير من الناس في كل بقعة وفي كل عصر
ومن بلاد كل ذلك أمثلة ما صاحب العازم فلما ما بعد من ذلك استعراضا دقيقا لم واحدة ما كتبه لخر
حاليا التي لها صفة ما تقول من أن لا جديد على الأطلاق

وتعرف الطينة عند شعوب بعض جعل الأجاج على أن يدمج الصلابة لكي يصنع لخر الشعوب ، وبذلك سادوا .
عند العميلة واما ما وبعبارة تعرفه مركات الطينة الطبيعية أو الصناعية على صفة بت درجات الحرارة المختلفة ، إذ
أن كل عنصر مشترك في تكوين الطينة له قوة التحلل معينة لدرجات الحرارة ، وهذه العناصر مثل السيلكات
والكلسيوم والفوسفات والأكاسيد والاليومينات .

وقد عرف الخرف بدطوخه للبناء لرفاهة ذات الأوان للبناء ، وهذا يرجع إلى الطبيعة القاسية من كبر
خاص بصور على درجات حرارة مختلفة . إذ تختلف هذه المبرجات باختلاف المواد والخاصة التي يتكون منها ومن
نوعها السيلكات والرصاص واليورانيوم واليورانيوم والفسفورا والخر والفسفورا وأنواع الأكاسيد المختلفة
كالخرد والسيلكات والاليومينات واليورانيوم وما إلى ذلك ما جعلها أو أنها مختلفة وما يستخدم أو أن معينة تعرف
بالبحرسة والفسس . واستخدام بعض هذه المواد كواد ساغره والخص الأخر كواد ، والطفة وبعضها الآخر

كبره ، ولعمدة وهكذا يمكن مائة فادتها و مزج الخيط بلهاه وبعض تعلقات معها ثم نظى به القطع بحيثى
الطرق كإرشاد سببى المذكور أو بالغير أو بالصب

و زادت عليها الحرفى في أفران خاصة لتى بألوان صلبة من قلوب الطوب (القلوب المازية) وورصت
الأولى وبقوة من القطع الفنية بدخل الفرن على أبواب خاصة تصنع من عبيات فاصوات معينة أهمها قوة
سحابة الحرفيات الحمراء الزاهية وصلابتها المتأخرة .

● وتبدأ عملية إعادة الفرن بالفرود وهو الخشب أو الصمغ أو زيت القزوت أو باستخدام قشكوره

ولاشك أن لا اختلاف ألوان الفرود أو راضح في نتائج التي تحصل عليها من الاستدلال باستخدام الخشب
إذ أن ما يورده من قلوبت وسككت هذه الطلقات فالتة كبيرة وبقدريا بما يعمل لها جيدة وروثقا وطابعا فيما
من العتد أن تحصل عليه بغير قوة الخشب . هذا الذى خالده لى اختلاف ألوان الأفران المستديرة منها والربع
والمتسر وقد احتاط القراء أو ذو القالبين أن أكثر الأفران ما يحصل عليه من نتائج وقد تحرق بعض القطع
حرف حديرة الخشب كى مرة جرت لى من الألوان وعلى درجة حسنة لى إعادة وهذا يقتضى نظما وترابيا
لتعدلات الخلقه حتى لا يصبب بعض الخشب

وتختلف أمد أن الحرفين في التواضع الفنية وفردى بعضهم لا يولى القو الرقشة أو العشق والمصور على
الحرف ، ولقد يعطى طرعى بسيط جريه عن فكرته في مبراهه دون تعلية في الشكل والتصميم مع وضع
علاجه راجحى بناس مع الشكل عظيم قطعة لملأ فراغها بقوة واعداد . ويرى البعض الآخر على العكس
في ذلك يعتمد على الحرف واعداد الألوان واعداد العناصر والابعاد والالوان ، وأساسا من يتناول هذا
ولكننا نرى أن مثل هذا النوع من الاعمال الحرفية في مابعد الخاص والعشاق بعض الناس

والواقع أنه من الضروري لامتياز القطعة الجميلة كالتاج حديرى أن يصح مشاهدتها أيضا مصورة من
بين حرفه قارونة وطاوعه فلتان المشغل بين الحرفه وحرفه بأن له خصائص معينة تؤدي إلى النجاح في
طابع معين ومنها كثرة واعتماد أساليب يجب أن يظل حافظا على هذا الطابع وهذه الخصائص التي تختلف
عن خصائص الخشب أو المعدن أو الحجر

وإلى أن أيضا أن يصح يدعه مع عدم مشاهدة قطعة حرفية جميلة وذلك على حد العبر الأخرى
Beauty والحرفية في ذلك فإذ ما يظهر على القطعة من ألوان جيدة وطلاء متصمما هو إلا نتيجة القلوب والحرفه
والبار . فقد عرضت القطعة ساعات طوال أمام كل هذا ولعبت الطبيعة دورا عاما لا اعتبارا من قطع حديرى
بها الحرفه وهذا لأن بعض أدق خطوط النجاج الحديرى

وإذا كما مائة الحصب وتقدر الصحن الشرقية الحرفية كالألوان والازرار والفتى واليابان فإذ ذلك
إلا بفرق هذا الحرفه فيها ، وما كان إلا أن الطينة المنطقت استقلاليا سحبتا بعدم التواءها إلا نجاج أحسنال ثم
تعلق لأتائها

مدير التحرير
الطرس حديرة الحرفه الخلفية

العارة الإسلامية

قصر الزاوية المرابطية

• الملك المؤيد شيخ •

في سنة ١١٤٠م في مراكش

من آثار المرابطين



صورة الزاوية المرابطية في مراكش (الجزيرة)

ويعد من أشهر الآثار الإسلامية في مراكش
التي بنىها المرابطون المرابطون
في القرنين الثاني عشر والثالث عشر.

وهذا المبنى هو من أشهر الآثار الإسلامية في مراكش
التي بنىها المرابطون المرابطون في القرنين الثاني عشر والثالث عشر.

من آثار المرابطين

• الملك المؤيد شيخ

المؤيد أبو نصر شيخ المرابطين المرابطين ، ولد تقريباً سنة ١١٠٠م (١١٠٠م) وقدم للقاهرة في أول سنة ١١٦٠م وعمره في ذلك الزمان اثنتان عشرة سنة ، فاستقر في المغرب (١) نحو شاه الجيوش ناصر الدين التتاليك يعرف بالحدودي ، ثم قدمه إلى الأمير برقوق وكان يخطط لثباته (٢) في مراكش - فاعطاه وعينه حاكماً في مراكش فحضر في مراكش وفتح بالمرابطين والصفوح والصفوح وسواك الخليل .

ثم تدرج في الوظائف وانعم عليه بعمرة كثيرة في دولة الظاهر برقوق ثم عين قائماً على مراكش فالتفت إليها .



باب البوير في بغداد



باب المنعرج في بغداد

وفي شهر ذي الحجة سنة ٥١٩ هـ ١١٢٧ م بلغت الفلقات اربعين الف دينار ولم يبقه للخدمة، ومع ذلك فقد كان اليه مكتبة مليحة كانت بالقاعة هذا عند حياضها عند خديعة في قصر الخديعة محمد بن البويري .

وفي يوم الجمعة ٧ هادي الأولى سنة ٥٢٠ هـ ١١٢٨ م اهدمت به صلاة الجمعة ولم يكلم منه سوى امرئ القيس .

وهذا القصر له أهمية عظيمة اوضح لنا تعيين بعض التصرفات التاريخية التي تنسب على الفراعخ من بناء مساجد كثيرة في سنة اوردوها وهو مالا يخره العقل . وكان مشهودا كثيرا على هذا القصر ان يصعدون الخراج مساندا من بابة وجبة ويكثرون الفرحة التذكارية التي تنسب اليه قبل الفراعخ من البناء .

وفي شهر رمضان سنة ٥٢٠ هـ ١١٢٧ م حدثت الأمانك اللازمة لبقاء الهضلة بتفريع تحت الريح وشاح فيها وفي الحد القليل الجامع سور البلد في هذه النطقة . وبعد بلغت الفلقات الاثنان الى آخر رمضان نحو سبعين الف دينار ، والملك كان ذلك الاثر على العبارة .

قد أتت في شهر ربيع الآخر سنة ١١٧٤ هـ ١٧٧٤ م ظهر خلال بالأمانة المجاورة للسجدة قدمت وكان للقرن
على حجارة الجامع وقيل بناء الحسين محمد الرضي.

ومع أن العبارة كانت قائمة للسجدة على أجزاء مستقلة منه لم يشرع فيها مثل الحسين بقدر رأيا القوم
بين القرنين ٤ في شهر جمادى الأولى سنة ١١٧٤ هـ ١٧٧٤ م لفظه والحديث والفتى وحضره دروسه.

وفي يوم الجمعة ١١ شوال سنة ١١٧٤ هـ ١٧٧٤ م أمر بإعداد حائط عظيم ، وأن كلاً من عبدة المسجد بالسجدة
واحتفل بفتوحه والعم على الشطوب والدرسين بحضور كبار رجال الدولة وبنه عصره إبراهيم .

والى سنة ١١٧٤ هـ ١٧٧٤ م لم تكن قباب السجدة قد بنيت إلا ما عدا ما أتت الصاري أو غير يوم الجمعة
٢٢ جمادى الآخر دفن في القبة البحرية للجامع وقد نكل بعد ذلك ذلك شواهد في ذلك الموضع في يوم الاثنين
٨ محرم سنة ١١٧٤ هـ ١٧٧٤ م دفن القادة البحرية فمن أن أمر واستمر العمل فيها حتى كملت في شهر رمضان
سنة ١١٧٤ هـ ١٧٧٤ م . والى هذا الوقت كان كثر من دفعات الجامع لم يشرع فيه مثل القبة الغربية وبيوت
العبادة الخاقان ، ولهذا الجامع أربع جهات جدرانها حيا . أما التواضعة الرئيسية الشرقية فهي المعلقة
بغاصبا . وفي واجهة كبر الشاهقة طينت اعمام شاييكها ومزورها بالرخام كما فعلت كل شيك كين القرامن
واحد ، وحقق في التواضعة على بيتها .

وفي الطرف البحري لهذه التواضعة ادخل العموي في سنة مرادوخ من الزمان وهو نائب شاهن كوز بالرخام
اللون والفضى بالقرصات ، وقد استطاع طويلاً على كل منهما صفة وسقطها مع مذكور فيه بالكر في الربع
١١٤٠ إلا أنه محمد رسول الله عبده مع آخره . عصر من الله وفتح قريب .

وكذا الباب من قطعان كبريين من القرائن الأخر للقرن مصلان على ليس بالرخام ويحيط بالباب المرز
من الزمان مقسم الى نوازل ومعدات معاصم القوانين الحدودي والأخرى ، وقد رك عليه عصران من الخشب
الغش بالحاسن ظلهما فيه من مدرسة السلطان حسن وهما من الحسن للصارح الحاشية وأخرها حيث يبلغ
الارتفاع كل منهما أربعة متر وهما من دفن الغش ما يبرر الأبعاد ومكتوب عليه الحجة الآية .

إلى ذلك هذا القاب المبارك بعد الفول الى الله تعالى مولانا السلطان الشهيد ابو العالي حسن بن مولانا
السلطان الشهيد الملك الناصر محمد بن علاؤ الدين وذلك في سنة أربع وستين وسبعمائة .

وهذا القاب يؤدى الى دركاً لما كانت شاهن على هيئة معبلة حجرية يكدها عليه يا مقرصان . وهذا
تريخان من الزمان مكتوب في كل منهما بالكر في الربع أمة الكرسي .

وفي بيته ويسار بالرخام أيضا أثره وتاريخية الحاشية مكتوب فيها اسم المؤلف الشيخ ، الأمن منها يؤدى
الى طريقة بنو رشاد بالرخام على يساره مزوره عليها حجاب من الخشب المخطط مكتوب عليه أربع اصلاحها
سنة ١١٤٠ . ولتلقى منه الطريقة الى باب يؤدى الى مؤخر الابواب الشرقية على جهة عزرائيل من رخام ملون
عبود شان يكده مسطبان مكتوب فيها بالكر في الربع .

بسم الله الرحمن الرحيم ان اللطيف في جنات وهر في دفتر صدق قد ملك دفتر .

وقال الامام علي بن ابي طالب وهو يروي عن ابي شاذان مائة بالحجر وحلي مطعها بمراف دابة .
وقد وثق بالحام كما قرنت اربعة اشياك بالحام ثوبين ربما يروي . بعدها قد ايد الضاري ابراهيم وحبه
اخره من تركيبة رطبية غير مستحسنة مع بعضها لاقى الكتابة ولا الحرف ، وهو مطعها تركيبة رطبية كبيرة
لوقى قور الله لزيد بمكتوب عليها الخط الكوفي القديم . بسم الله الرحمن الرحيم ان اللطيف في جنات وهر
لذوقها بسلام آمن وترها ما في سدورم من على الحرف الى قوة العاق وما لها بخرجن .

ورأي ان عدله التركيبة أيضاً منقولة الى الطابع من اثر اسبق منها ، لأن فائدة هذا الخط قديمة
ومنها كذا في اسبق من تصور العالمين قليل في تركيبة تام فية الخطاه العارفين مؤرخة سنة ١٣١٧ ١٣١٨ م
ومنها ما حول الكتابة طابع الحام بأمر الله .

ورأت حين مقولان أيضاً الى تركيبة غير طولية ولكنها كذا في الخارج لثوبها بأنها منقولة لأن الخط الكوفي
في هذا العصر أسلوباً خاصاً .

وعطيت هذه التركيبة المقصورة من الغنم الخطه مكتوب على بابها ما يأتي :-

(أمر بإنشاء هذه المقصورة لاراكم مولانا لقر الأضواء الكرم العالي السيل يتكلم من ميدي ابر سلاح
وأمر بترداد اللطيف الأضوي)

وهذه القبة بناه كعب لكل منها مصران طعما بالنس والرشاق ، انشئت وهدمت حولها . بعلم ولا
منها لوجه ومكتوب فيما بين الله الرحمن الرحيم وان تتساجد لله فلا تدعوا مع الله أحدا صدق الله العظيم
وصلى الله على سيدنا محمد .

ولا وصدا الى الاية ان الشرفي قال في رواية قال من جملة من نظر حرفة بغير هذا الاوان من الأرض الى السقف
قد كسى الحدار الشرفي بالحام ثوبين الى ارتفاع الحرف المني بعلمه وكثرة من الزمان به تدار وتو الشرح .

وبعد الترة تباين جنسية دليلة كل منها من لرحمن وبكتلها بخاربات ومستطيلات مدعاه ، وبمطعها
الفرقان أحدثها الكثير مكتوب الخط المسج المكتوب بخرافات مدعاه يا الله .

بسم الله الرحمن الرحيم شهد الله أنه لا اله الا هو ولا اله الا هو ولا اله الا هو ولا اله الا هو ولا اله الا هو ولا اله الا هو
ان قوة اعلى قال ما جوتك فعل است وحيي له ومن اتبع صدق الله العظيم ورسوله محمد . بسم الله الرحمن الرحيم
انما بعصر مساجد الله من آمن بالله واليوم الآخر ان قوة اعلى يا أيها الذين آمنوا انما للتشركون حشر فلا
يقروا السجدة الحرام بعد ما هم بهذا وان خلف حبة فسوف يحبك الله من الله ان شاء . ان الله حليم حكيم
صدق الله العظيم وصدق رسوله الكرم وصلى الله على سيدنا محمد وآله وصحبه وسلم ان شاء الله هذا الجامع المبارك
العمور بذكر الله تعالى سيدنا ومولانا ومالك رقابنا السطان الأعظم لسالك الله لزيد ابو النصر شيخ سلطان

الاسلام والسيفين سيد التوك والسلاطين فان الكثرة والتشريع مطهر الحق بالرحمن مدعى الظالمين من
الظالمين كيد القراء والسالكين زهر الأبدام والنفوس من جوده القربى خدام الحرمين الشريفين ملك العرب
والعجم والترك والهندي .

كما يحيط بها الميرزا آخسر مكتوب فيه بخط الكوفي بحروف حوادة على أرضية ذهبية آيات من القرآن
منها قوله تعالى .

لله ملك السموات والارض والارض انا انفسكم او تطهروا بما سيكره الله . . .

ووسط هذا الجدار حجاب مرسوم بالمام حافل بملطمة الأتقان والقرش بتكليف حوادة من أجزان مملوكان
قوله من حجاب مسجد قوسون فلما تيجان عربية يقوم بحواره من كبر مطعم بالنس والرشاق وهو من جن
فقد طمست حشوات القراءين أيضاً كما ذهبت أجزاء كبيرة منه ومكتوب عليه .

أمر بإنشاء هذا الميزبوت من يدنا ومولانا السلطان الملك الناصر أبو النصر شيخ أدام الله إمامه . وعلى
ذكر الميزبوت أن الملك الناصر هو الذي أمر بأن الخطباء عند ما يدعون لسلطان في الميزبوت يوم الجمعة يتلون
في دعواتهم يدعون لسلطان حتى لا يكون ذكره في الوضوء الذي يذكر فيه اسم الله واسم أبيه .

والطرف الغربي لهذا الأبراج ست فتحات به وكعبة بالعام والقائمان وقد كتب على نوازلها أسماء المعشرة
لشترين بلغة ثم اربع هذه العبارة يا نصه .

بعد هذا السجدة المذكورة اربعه حجاب مملوكان ككتفي سنة ١٧٥٤ .

وقد تلوحت زخارف السقف وهي بلا شك من أرقى نماذج السقف المشيئة .

وفي مؤخر الأبراج دكة الشيخ وهي من رخام ولأمانة على ناحية عمده رخامية وقد كتبت جدرانها وذهبت
ومكتوب عليها ما نصه .

بسم الله الرحمن الرحيم اللهم ادم العز والبقاء وانصر على الأعداء سيدينا ومولانا السلطان الملك الناصر
ابو النصر شيخ سلطان الاسلام والسيفين فان الكثرة والتشريع مطهر الحق الظالمين متصل للظالمين من
الظالمين زهر الأبدام والنفوس من جوده القربى والمجاهدين صاحب السيفين خدام الحرمين الشريفين سيد ملك العرب
والعجم السلطان الملك الناصر أبو النصر شيخ أمر الله الصادرة .

ولا شك في أنها من أجل وأجمل المناسك الزخافية .

وقد انجز مدسه فريضة وجود باب زوية بجوار المسجد فالتفت من بدلتيه قاعدتين دائريتين وهو اعداد
صالح في نظر الأبراج ولكنه كان مرفقا بوجه كل جوفين .

وهما خارزان وشيفان بكل منهما ثلاث دورات حطبت ألكابيات والغوش والهوم البررة الثلاثة على عهد
رشيدية، ومكتوب على الشرقية منهما .

عمل هذه الأربعة الآثار كما عهدنا على عهد نزار وكان الفراغ أوله يوم سبعة والعشرون وكان مائة
وعلى الغربية .

أمر بإنشائها عهد المنارين البار كين سيدنا ومولانا السلطان الملك المؤيد أبو النصر شيخ من عصره
وذلك في نظر أحمد القسري أن ابنه علي محمد بن نزار والفراغ في شهر شعبان العظم قدره ستمائة ثلاث
وعشرون وثلاث مائة .

وعناية الدارين المذكورين للأربع على بن إدوارد الجوهري الفردوس للأخسنة يذكر ثلاث منارات
للجامع الثلاثة كانت بأوجحة الغربية .

وقد دبر الهارب بربما إلى هذا الجامع في الوقت الذي احتفظ فيه معاصروه بتعاقبهم من العورات التي
أجريت به سنة ١١٠٤ هـ ١٦٩٠ ميلادية بحارة أحمد باشا والي مصر وقد وجد الجامع متدهبا إلى السقوط فأمر
بأنكشفت عليه ومعه .

وتم بآثار القرن التاسع عشر الأول المسجد في أسوأ حالات التعريب فقد عاينه مسير سكال كوست كما عاينه
مسير مهران ونقل كتاباته سنة ١٨٥٦ م وقال أن المسجد تحرب بآثار الأجران الشرقي .

وفي الثامن من سنة ١٨٥٧ إلى سنة ١٨٥٩ م بناء على أمر الخديوي اسماعيل بحدوث وزارة الأوقاف وجهته
الثلاث الغربية والبحرية والغربية .

ومن سنة ١٨٤٤ م وجهت لجنة حفظ الآثار العربية بتأجيلها إلى المسجد فوجدته متدهبا وقد قدماير الأثر
جدا من عهد الأيوبيين الشرقي كما أعلن إلى السقوط والمدار الشرقي للبحراب مشوه الزخام ، وقبة اللؤلؤ
في حاجة إلى الإصلاح ، ومنازل الجامع مدفون جزواها القوي .

وقد فلتت بأعمال الاحتفظ على بقايا الأثرية وازالت الله كالمشي التي كانت بأوجحة الشرقية ، وقومت أعمد
وركت عمدا جديدة وأصلحت سقف الزواجر وأعادتها إلى سابق عهدها ، وأصلحت شباب السحاسي والتدخل
القميس ، وأصلحت الزخام بالوزرات والهرب كما أصلحت دكا التبع وكانت المناريتين والمنشآت التي كانت
للشرف على الضلع كما عملت حلقية لتوسيره بالصحن وأصلحت البواب وأبواب القباب ، وفي حديقة المسجد
لوححة بارونية تشبه التي بعصره سنة ١٣٠٢ هـ ١٨٨٤ م .

ولا جدال في أن عصر هذا الجامع من مآخسر أعمال لجنة حفظ الآثار العربية التي حافظت على بقاها
وأعادتها إلى أصلها .

عن مير الوهاب



العقبات الحيرة العمومية خيبة الهندس العمارين ساء يوم الاثنين الموافق ١٤٠٤ دار الهندس للاطلاع على تقريري حضرة السكران الجمعية وأمين الصدوق والوفاء على مزاينة العام الماضي ومشروع ميزانية العام الجديد وقد حضر الاجتماع عدد العمارين حضرته الأعضاء وحدهم لولاطة على مشروع الميزانية أجريت عملية انتخاب أعضاء مجلس الإدارة لعام ١٩١٩ بالتصويت حضرة صاحب الفكرة حسن زكي قائم بك رئيساً بالمخارج ، تم أجريت عملية انتخاب مجلس الإدارة فكانت النتيجة ما يلي :-

حضرة المحترم الأستاذ محمد شريف عياد بك	رئيساً	أستاذ العمارة بكلية الهندسة جامعة قرد
فؤاد ميخائيل بك	مخارج	الطبيب ومصطفى الباقى
كامل اسماعيل بك	مخارج	مهندس العمارة والمصممات بمصلحة الباقى
ابراهيم نجيب بك	مخارج	وكيل المحامى
الملك محمد سيد كرم	مخارج	أستاذ العمارة بكلية الهندسة جامعة قرد
علي خالد الدين حسان	مخارج	مدير أعمال مصلحة الباقى
ويعني أحمد عبد الحماد	مخارج	مستشار المحررة
أحمد تقيس	مخارج	مختص المسالك الزراعية
اسماعيل ابراهيم	مخارج	المهندس بمصلحة الباقى

وبها إلى تحرير حضرة السكران

حضرات الزملاء المحرمين

أحبتيك طيبة خيبة وأعتدك بحلول العام الجديد الذي أرجو أن يكون زائراً بطيخاً جلالاً كما نتمنى للهندس العمارين التنازع من الشكر وذلك سواء الفطروحة منبأه أو التي قد تفرح . وأشكركم لثقتكم بمشورتي هذا الاجتماع لثراء ما علمتكم وانظر عواماً بحسب عملة قرد الأمور جميعها لشكر

وقد اطلعنا العام الماضي على خبر ما نفس الأمور المتعلقة بالسكران من الأعمال فكانت جميعكم في تمام اليقظة لمصداقة على حقوق الهندس العماري والعمود من كفاية وذلك بفضل الضمان الذي تمناه وحسن توجيه رئيسنا الذي سرب أمثلتمش في الصلحة والتجارة على الجهاد فكان قرداً إن يعنى معاً

حضرات الزملاء - اعلموه حضرتمكم أن هذه الجمعية كانت أولى العقبات التي سمعت إلى تنظيم مهنة الهندسة العمارية في هذه البلاد والمحافظة على حقوق الهندس العمارين لخدمة بشأن العمارة إلى الصدوق اللاتي ساء ولا يجب في ذلك فقد كان هذا ولا يزال يدعو الأول . فها أصبحت جميعكم العامة في جامعة قرد في العاصفة يوم أول أكتوبر عام ١٩١٠ وانظرت في لوائح تنظيم مهنة ودرستها وأقرتها بعد إرسال التصديقات الحكومية عليها لم يكن عرضكم إلا الاجتماع بشأن مهنة العمارة مع المحافظة على حقوق الممارسين عليها .

وتعدت هذه الجمعية بواقع من اولها مهنة والاعجاب العمارة والساعات العمارة إلى شعبة الهندسة العمارة وقود إنشاء القابلية في أوائل يناير سنة ١٩١٧ مرسية الشعبة وأدخلت عليها ما عن قدام من إصلاح تم حولها إلى المجلس الأعلى للعمارة كقود لها حلياً . وإنسكن المجلس في بعض ميا قرداً أما الآن .

وفي أوائل عام ١٩٤٨ ترى مجلس إدارته أن مجلس القابضة بحاجة نظر خاصة ، بما يخص الأرباح الموزعة
تختلف وتقل عما كنتم قد قررتموه ، في حينكم الصومبية السابقة ، ووافق عليها مجلس الشعبة ، فيما عدا ما كان
مذكورة مسبقاً للمجلس الأعلى من أخوية الهندس المعمرين في هذه الأرباح تشارك فيها عددي ما يقوم به الهندس
المعمري من عمل جبار وما تنجمه من مستزليات صمام ، وإذ تأمل أن يوافق مجلس القابضة على هذه اللائحة
قرراً يضمن ما يندرج تحتها من عمل إدارته من جهود في هذا السبيل .

حضرات الزملاء ، إنكم المجلس ينبغي من موضوع لائحة الأرباح حتى يوحى بها أصدره معاذة ولكن
القابضة السابق من التعديلات وما أبلغه الجهات المختصة من تغييرات وبيانات تعدي في مضمونها لاختلاف مدارجها
على حقوق الهندس المعمري بحساب زمني الهادس الذي ، ويسري أن أشير هنا إلى الوقت السليم للتشاور الذي
أخذ مجلس شعبة الهندسة المعمرية كقوة من حقوق الهندس المعمرين فقد أشفوا وبعادوا في تعاقب ، حتى
لست علم أن عمير في المجلس أصبح عديم الفائدة ، إلا إذا أخذوا قراراً جدياً في الموضوع فقدموا استقالتهم
من قبال الشعبة في المجلس الأعلى ، وكذلك من مضمونة مجلس الشعبة . وأمام هذا الخلل الخطير أخذ مجلس
إدارته الإجراءات الآتية : -

أولاً - - يندرج إلى تأييد مجلس الشعبة وأصبح ذلك ليس كما قرر الاجتماع في معاذة وكامل القابضة وأبلغ بذلك
لعاني الشيب .

ثانياً - - أحد الذكريات التفصيلية الضرورية في هذا الموضوع ووجهها إلى مجلس الشعبة ومجلس القابضة ووجه
تغييرات الشعبة .

ثالثاً - - بما حينكم إلى الاعتقاد في عمية عمومية حول المعاذة وكان ذلك في ١٠ من يولييه سنة ١٩٤٨ كما
بما لمصور هذه الجمعية حضرات الزملاء المعمرين رئيس شعبة الهندسة المعمرية وأعضاء مجلسها وقد
استمع الحاضرون في هذا الاجتماع كإخراج مسدداً للاحتجاج وتطوره بالتفصيل كما نقلوا عن القابضة
القرارات اللازمة .

رابعاً - - قرر أن يتولى جميع الهندس المعمرين كافة الأمور الإدارية حتى يتم الوصول إلى تسوية
هذا الخلاف .

خامساً - - قرر الاستعانة برأي مستشار قانوني في هذا الخلاف وقد وقع الاختيار على حضرة صاحب ليرة
الأستاذ هرون فهمي جديدة بك عرض حربه تقريراً بالخطبة التي رأى السيد علي منوفا .

سادساً - - دعا حضرات الزملاء أعضاء مجالس شعبة الخلق هم دعاة الجمعية لتعارف وتبادل الرأي
في موضوع هذا الخلاف ، ويسري أن أذكر هنا أن بعض حضراتهم لم يوافقوا على كل جزء
وجهة نظر الهندس المعمرين لتسويتها .

سابعاً - - دعا عدد من من عمل إدارة الجهات والاتحادات التي تقدم مبادئ معارزين للتشاور معهم ، الوجهة
الإجراء التي يجب اتخاذها في هذه الأحوال ، وقد كان هذه الجهود وأردم مدنيه كل من جمعية
الهندس المعمرين بالمشكورية واتحاد الهندس المعمرين عرضي التناول الجدية العليا ورباطة الهندس حدة
ويكون أمانة التطويق العليا واتحاد التتويج والمصالحات المشكورية .

وأخيراً أن حضراتكم يقررون على التماسين بعد أن اطلعتم على التقرير السنوي الذي أعده كل من الزملاء
المعمرين سكرتير عام القابضة وسكرتير شعبة الهندسة المعمرية ، ولا يخفى على أي أحد أن الشكر المحرر

اليهود والسامعي التي قام بها كعبه من حضرات أعضاء هذه الجمعية وأعضاء مجلس الشريعة وخاصة رئيس
جمعية التي ضرب في هذا السبيل أعظم متن في كسر عن مصالح مهمتها في جميع التلاميذ .

وكان أن اتخذ مجلس الشريعة سنة قرارات في هذا الخلاف في غاية عذرية عن الاحتجاج بسبب استنادهم
وإن لم يزل هذه القرارات مخالفة للمعتادين العيارين كما أنها كانت على وشك أن تصحح مما أن الجمعية العمومية
السوية شعبة ونظمت عليها . ولكن مجلس الشريعة كان قد اتخذ قراراً في آخر جلسته أنه قبل انعقاد الجمعية
العمومية بإقامة مجمع بين القائمين في هذا الموضوع المجلس الجديد وذلك بناء على اعتراض موقفي كرميق
العضو من قبل المجلس . ولما أن انقضت هذه المصروفات من مجلس الشريعة التفرغ دليل على توفر حسن النية
بمحو إبعاد المجلس اللام الذي يوافق المهتمين العيارين . وأرجو أن نشاطهم الأمل في التوسل لهذا الفن في
أقرب وقت .

حضرات الزملاء : يعلمون حضراتكم مدى تأير قوانين التطعيم على الحامى العذرة والالتقاء وقد سبق لهذه
الجمعية أن أعدت عدة إجراءات خصوصاً قانون تنظيم البناي العمل التي صدرت يوم ١٩٠٧ وأن هذه الإجراءات
كانت على اعتبار الجهات الشريفة . فالصدر الصديق للمجلس لهذا القانون أخرج رأي مجلس الإدارة أن يتكون
لجنة من أعضائه للاتصال بالجهات المختصة لاستيضاح بعض المصروفات . وقد وصلنا نسوة القبول موضع
الاستيضاح . وسرسل مجلسكم تفصيلاً بهذه التصورات بعد دراستها برئاسة وافية .

ومن القرارات الهامة التي اتخذها المجلس إعادة ترشيح حضرات أعضاء مجلس الشريعة الذين انتهت مدة
عضويتهم في العام المنصرم — إمتزاقاً لم جهودهم وتأيداً لهم في مواقفهم الشرف في الدفاع عن حقوق اليهود
العباري والخصاصاته . وسرنا أن هذا الدعوة لاقت تأييداً أكثراً من جميع المهتمين العيارين على اختلاف
صياتهم وجاهاتهم .

وستواصل هذه الجمعية جهودها مؤلفة في ذلك بعضاً من أعضائها ومنازرة العاملين منهم للوصول إلى أهدافها
في ماعدتها في سبيلها في السنوات الأخيرة وإن أرجو أن تتم في أقرب وقت الموافقة على توقيع مصادقة الهيئة
والأعضاء والشايعات كالمعادة كما أرجو أن يوافق على ذلك للوصول إلى قرار سليم ونهائي في تحديد
الخصاصات المهتمين على الخلافات شريفة .

حضرات الزملاء : عدد ما استكونت جهودكم كل من أهدافها رعاية حقوق ومصالح وكرامة مهنة اليهود
العباري وتشجيع ومساعدة تقدم قدراتهم العليا العلمية والاجتماعية في فن المهارة والعناية التالية والأدوية —
عد الطوارئ — للمهتمين العبارين أروا الألام بقدر ما يتسرع به مالية الجمعية — أن أن أفرغها العصور
في تاجين إحداهما عربية والثانية البريطانية — كما تنص على ذلك المادة الأولى من قانون الجمعية . والأمر وقد
لأنك ثقافة وأصبحت واسعة القدم قد كفت لحرك كثير الناحية الاجتماعية والمادية — وانحصرت بها .
لذلك فاني أرى أنك توظفون على أنه بعد بدأ أن سارع إلى تحويل جهود هذه الجمعية للأعمال والأحاديث العلمية
الحيطة . ولما خير أسرة في القوم به جمعيات ومعاهد اليهوديين العبارين في بعض البلدان الأوروبية التي كان لها
هذا السبق في هذا العلم . ويستندون ذلك دراسة التوظيف بدقة والفرقة من كافة نواحيه وربما استفاد من الأثر
إجراء بعض الصديق في قانون الجمعية لتستعمل مع التطور المرغوب .

حضرات الزملاء : الآن وقد سردت عليكم موجزاً بما فعلت به جميعكم هذا العام أمل أن يتكون المجلس قد
نال من فضلكم ورضائكم ما هو حريص على أن يتلوه منها . وإنني أكرر شكرتي ولحماتي للعام الجديد .

حضرات الزملاء المحرمين أعضاء مجلس شعبة العزلة مطابقاً للقوانين العثمانية

عزلة واحداً واحداً

ما كنت أرى الكتابة والخروج في ذلك الموضوع ، لعلى القام بانعت مشككاً لزمه الساكن وأرخص الطرق قبدها من أصل اختصاصات
عمية الهندس العزلة وجلس شعبة العزلة والكتابة وكلاهما يونان من الهندس العزلة في هذا البلد الآمن هذا الموضوع من صمم
وجمها بحت ودرسه ، حذفاً حقوق الهندس العزلة والكتابة بوجوده . كما دلت في نفس الوقت كنت أود الخوض فيه من مدة بعيدة
وبدعا طرح بعض المسائل العامة التي تهم العزلة في نفس كيان ميثه فكانت موضوع بحث في كثير من المجلات والجانز المنجسات التي لا يحسبها
شأن للموضوع ولما أتت إليهم من غرب ، أوجدها كما تهم العزلة في أنفسهم وثقت كيانهم وتحدد اختصاصات ميثهم كالقانون العزلة في عملاء .

لذلك القانون الذي من خلال أطوار من البحث والتأمل ، وبما يمكن موقف العزلة من أن القديرات أو الجمعيات التي كتلتهم وتطلق أسمهم
أردياً مستطليهم ، لا يمكن موقفاً من ذلك القانون ليحفظ من موقفاً أي صممع لا تمت اليه اليه بعتة وكان أن صدر القانون بعد أن
كأ حرة الجدل والقدان والقدان سواء في حق أو غير حق بعد أن وضع العزلة في تمام الأمر الواقع . . . فلا داعي لأن الخروج على
ذلك القرار القديم

وأما إلا بعد الشدة ، أرى أنه ما زالت هذه المسألة تكرر . . . فهناك مسألة حيوية مطروحة في سائر البحوث وهي حرفة الكثرة
الكثرة وفي أم مسألة نفس كيان العزلة وتحت وجوده وتحدد اختصاصاته . وهل هناك موضوع يهتم به العزلة أكثر من موضوع العزلة
والشأن الساكن . . . أظن أن يمكن فهم كذا ما طور أن قطع في حصة الموضوع في أي التواضع الذي لا يتعدىها رأيهم . . . أي
السياسة السليمة أم التفتون للاضمانية أم التسعة الخيرية أم القانون العام . . . ؟

موضوع الساكن أو العزلة أم موضوع يشغل بال العزلة الحديث بل وبعد استكبر مسئولية وضعت في أكادف العزلة من أنفسهم
وعملها يودها كيم ويقانيم في جميع بلاد العالم سواء للحدوث فيها وغير المتعدية .

بما انظر إليها في مصر وفي أول مراحل درساها وأصلها وأخرها إلى حين وجوده ، نظريتها نظراً لحل الشارع ، بل وما هو أبعد
من ذلك نظر العزلة في كذا ، وقد يكون على حق ، لا بأس مع صوت الهندس في نصح صوت عيانتهم والذات التي في ذلك الموضوع الجيد المطور
فيها في المجلات الساكنة من مختلف ولائها والتي وعلايات معظمتها إلى الهندسة عذبة كانت . . . تراها انطلق مسائل الهندس لأها والقة
أن صوتهم قد أفتت عليه أرباب القاميم وعيانتهم وأصبح لا يخرج إلى الرأي العام . وبعد القانون والآثار ، وقال أن مية الهندسة
مشاعاً للصحيح ، يؤخذ فيها رأي أي شخص إلا الهندس نفسه ، ولهم رأي الحق كل العزلة في ذلك لأنه حق في قرارهم يتعدوا ميثمناً
أو عهدهم على أراهم أو تعدد قرارهم .

ظلمتسون العزلة في ، وبسوا بعد طول هذه العجائب التولية عند مغزى الطرق أو يعزفون بوجود القادة وجعية كالتاليهم عيطاً بون
على معصية ميثمهم وكيمانهم ومستطليهم . أم يتعاملون هذه المجلات ويضعون صوتهم ولا تات وجود حق لا أصبح حقوقهم مشاعاً للصحيح
بإذنها يمكن من لا يمت لعنية العزلة بصفة من أكثر من أكر الدولة الإدارية إلى أسفر من كرها إلى رجل الشارع .

يعتبر أن الزملاء المحرمين ، أن مية الهندسة العزلة وكرامتها وحقوق الهندس العزلة وكيمانهم معصوم بل ومستطليهم مع كون
أمره وعصمه إليهم ، فأنتم وحدكم هيئة الدفاع وجية الاختصاص التي تدفع عن المية وتعد أن إعتاد على كرامتها ، أتم وحدكم القانون
ليتكبر أن اعتادوا القرار الصحيح والرأي السليم في حق أي موضوع يتعلق بهم .

أنتم وحدكم الذين يمكنكم أن تقولوا كتمكم في موضوع بناء الساكن ورجل أزمة الساكن وأن تسموتم فأخذوا ولو أنرا أعتله ودرسه .
هذا الموضوع الذي لا كنه الأثنى كثير وهو صيغة العزلة وجوده ، هذا الموضوع الذي تغل انت حتى أنه وجد حكومتنا إلى
عالم سريع فعل الأقل أنبه لتسكنوا إلى ترضون إلى إبعاد حل له من الوجهة المالية فيمكن حله من الوجهة الهندسية

وتصلوا بطول فائق الأجرام

توفيق خير الجراء

بويات دولكس

قال انظار رجاله الأعمال لسرع من البويات بناسب الأراضى الترابية الخفيفة من حوالط
وقطع الأتات حتى يغيرت بويات و دولكس و فكان في اليومها تحقون هذا الرباه ، وعلقت صاعا
البويات با خطوط كبيرة لا تغار به من الجودة و الحال إذا ما بويات بغيرها من البويات الأخرى

ويعمل هذه البويات أمكن العلب في أحد السائل في الأمان الخفيفة مع أفضل نتائج
لا تفرانها بزيادة كثرة في سواها لأنها تسبب مع الحرارة في حر كالهيدروكسيلات الأثر الفعالة
عجزت عنها هذا فضلا عن روثها وفسادها التام و مقاومتها للتسبيل واحتياجها لحرارة الشمس
وهذاك من هذه البويات ثمانية عشر نوعا بخلاف الأبيض والأسود كما يمكن الحصول في البرازيل
أخرى البرازيل اللاتم بين خلاص الأثران

وتعد استعمال بويات دولكس بعبء ألاخط هذه البويات بغيرها لأن من كبرها تغلف عن غيرها
حيث أنها باع مخصصة للاستعمال ويمكن تطبيقها إذا احتاج الأمر — بالذات ١/٢ من زيت
الزيتان الجيد — كما يجب تحرير البوية جيدا داخل العبوة مع استعمال فرشاة نظيفة من نوع جيد
وإلا خطت طبقة العلية بإحكام بعد تمام العمل لتسماطة عليها من أثر الخد

وفي حالة طلاء سطوح جديدة لزوم وضع طبقة من بويات دولكس البيضاء لقطعان و مع قدر
كاف من بويات و دولكس ١/٤ من القوز الطوب و يكون لسطوح العلية طبقة واحدة و قد تحتاج
السطوح الخشبية إلى طبعين و يجب أن يكون كل طبقة سميكة من أربع إلى ست سمات لظلمها
برصين أن تزداد طبقة الأخرى لتعطف أثناء العمل

أما إذا أريد طلاء سطوح مدفونة من قبل فيجب ما يلزم هو تنظيفها بالأسفرة و تنظيفها من
وضع طبقة من بويات دولكس و ذلك في حالة ما إذا كانت البويات مدفونة طرية تماما من التسفتل والتفتت
أما إذا استعملت حال تغير القوز إلى أبيض أو إلى لون أخضر من القوز الموجود في الخارج فيصبح
وضع طبقة من بويات دولكس لثباته مع قدر كاف من بويات و دولكس ١/٤ و يكون الطوب

وأخيرا في استعمال بويات و دولكس ١/٤ في حوائج التوربات خاصة وأن بويات البويات يوجد
فيها ما يزيد البت بيعة كما احتاج الأمر إلى تطبيق الأتات كما أنها إذا لم تكن أن طبقة واحدة عليها
تعمل الأتات من الخشب

DULUX



بويات
 "دولكس"
 الفاضلة

تجمع بين الجودة والجمال
 وتستخدم في كافة الأغراض



إنتاج الصناعات الكيماوية الإمبراطورية لميند لندن

الوكلاء الوحيدون

الصناعات الكيماوية الإمبراطورية مصر
 شركة مسالفة



عمارة شركة الشمن
 شارع الرياض
 بقصر الدوحة



مسودة
 ملكية العمارة

قام بتنفيذها
شركة المقاولات العمومية الشرق

شركة مساهمة عمومية

شركة العمارة البناء والفعل

العسكرة بعد الانتهاء



القاهرة
 ٣٠ : عمارة الخب
 ٧٨٣٠٩ | تليفون
 ٧٨٣٠٩ | ص.ب
 ٦١٧١٨
 الامم المتحدة
 ٢٤ : شارع مدينة نصر
 ٢٣٠١٠ | تليفون
 ٢٦٦٠٨ | ص.ب

شركة مصر للأعمال الإنشائية المسلحة

م.م.م.

مهندسون ومعماريون وأخصائيو تخطيط في الإنشائية

المركز الرئيسي ٢١ شارع فؤاد الأول بالقاهرة تليفون ٤٩٨٥٦ المصنع شبرا الخياط ٤٩٨٥٥

١٧٤١ - ١٧٤٠ - ١٧٤١



ركن من عروضات شركة مصر لأعمال الإنشائية
المبلغ بالمعرض الإجمالي العتباتي السادس عشر

قام بجميع الأعمال الصحية



بمشاركة شركة اشمنس
بتساعع الياهمى لفضة الزواجر

حسين شعراوى

مشارك أعمال صميه وأعمال الترفقة

١. ميدان بارطوطيد للبقية ٢١٥١٨ - ١٤٩١٠

المكتب مستعد لتركيبة جميع الأدوات الصحية المحسنة
للحمامات الكمامة والمطبخ والآلات الترفقة

إلى المقاولين وأصحاب الأعمال

طوب أحمر

إنتاج مصانع

السيد الفخاني بحمص

بركة إسبوع - تلطون ١٤

المهودة بأحدث الآلات الميكانيكية

قريباً جداً

إنتاجنا الحديث من مصانعنا

بجيزة ميرة الزلقب بالجيزة

المهودة بأحدث المعدات

أعمالنا متقدمة صناعة ممتازة

توصيل الطرقات إلى العمالات



مكتبة قصر المناسك والحجاز

إهداء من سائر بلاد مصر

١٩٢٢

١٩٦٥



عمارة شركة الشمس - بقعة الدواية - أعمال الرفاه من عمل
 شركة قصر المناسك والحجاز
 رفاه النكبات للواحدة - ترافقية - رفاه النكبات للواحدة
 اغراضه فيروالي - الدرج من رفاه باستاننا للناظر وفيروالي
 للقائمة - الارضيات من رفاه باستاننا - مكتبة الواحدة
 وسط الشايلت - بروديو

شركة الذلعة البحرية

مصاعد سيجار

عمارة الشمس

مصاعد للمركاب ٣ •

مصعد للأثاث ١ •

مصاعد للعموم ٣ •





عمارة شركة الشمس
بناح الأمامي بنبه الرومانغ

جميع اعمال البياض

قام بها

٩٨ شارع فتوار الأوردك

عبد السلامي حبيب

وردت أفيرا
المصاعده العالمية

ماريات وسكوت

الوكلاء

توماس كوك وولده ليمتد.

المورث المهندسية - بولاق

تليفون ٤٦٤٢٢ / ٤٦٤٢٣

• صناعة مضمونة

• امان تام

• صناعة لجميع الاغراض

• تسليم سريع



عمارة طابت حرب باشا مميزة بصناعة مرصنع ماريات وسكوت

THOS. COOK & SON Ltd.

BOULAC ENGINEERING WORKS

Tel. 42422 / 44225

SOLE AGENTS FOR

MARRYAT & SCOTT Ltd.

LIFT MANUFACTURERS

INDIAN

أعمال الحديد والالمنيوم



بعمارة شركة الشمس

مسودة لداخل العمارة

فاس بنفينا

فصولا . ج . كليل

١٥ شارع سوق الخطيب - بولاق مكنة

سجل تجاري ٥٥٣٧٣

تليفون رقم ٥٢٣٠٧

مركز بيع المصنوعات المصرية

مؤسسة بنى مصر الكبيرى
المرکز الرئيسي : ٤ شارع فنزاد الأول - برصد



أحدث الأزياء • أجود الأقمشة • بأخص الأسعار

المشروع :

القاهرة : فرع فنزاد . البردكس . المرسى . القنطرة . السيدة زينب . شبرا . العباسية . فاروقس .

الوجه القبلى : فرع الكنديه . محرم بك . المنصورة . درجن . شبين الكوم . طنطا . الزقازيق . السويس

منيا القمح . رشيد . أهرامس . ايناى البارز . بنا . زفتى . ميتاخر . بورسعيد . سفوف . رسوق

الوجه الشمالى : فرع القويسم . المنيا . ملويح . أسيرط . سوهاج . قنا . أسوانس

قَامَ بِأَعْمَالِ
الْبُرْيَاتِ وَالنَّقْصِ وَالرُّزْفَةِ

بِعِزَّةِ شَرِكَةِ الشَّمْسِ
بِنَادِ النَّاصِبِ بِعَصَا الرَّوَاةِ



أَعْمَدُ مُحَمَّدُ صَبَّاحِي

٨١ - شَارِعُ الْبِلَادَاتِ مِيدَانُ بَابِ الْمَدِينَةِ تَلْفُونُ ٤١٥٧٨ س. ت. ٥٥١٣٤

مصر
القاهرة
الشارع
الرقم
١٠٠



مصنع الاسكندرية للزجاج والصيني شركة مساهمة مصرية
١٠ شارع النيل بالعنبره - الاسكندرية

Alexandria Glass and Porcelain Factory S.A.E.

25 Rue El Moufateeh - El Hadra - Alexandria

Cristaux de Sécurité à Haute Résistance

Cristal Trempé	SECURIT
Simili Cristal Trempé	VITREX
Marmotte Trempée	TEMPERIT
Cristal Trempé Non poli	TEMPERIT
Verre Isolant la Chaleur	TERMOLUX
Fibres de Verre Isolantes	XETROFLEX

بلور مأمون وثقو مائة عظيمة

بيكوريد	بلور مسق
فركس	سيمي كريستال مسق
تمبيريت	مارموريت مسق
تمبيريت	بلور مخلفط
ترمولكس	زجاج عازل الحرارة
فروفلكس	زجاج شعر عازل

الشركة الحكومية للمباني

شمارع واهلها بس و شتر كبرها

شركة بومية رأس مالها ٣٠٠٠٠٠٠٠٠٠٠٠

١٥ شارع الملكة زينة - القاهرة ١١٤٦٦ - تليفون ٤٨٢٦٧

أخصائون في أعمال الخرسانة المسلحة

وبالشركة مكتب التصميمات

عمارة مدينا الشرق بحدائق الجميلة زينة

التي قامت بتصميمها الشركة العمومية للمباني

وهي أهم مبانيها في الشرق بسبع ٤٨٠٠٠٠٠٠٠



مقاولات العمارة
أعمال المباني
أعمال البياض
أعمال الخرسانة

محمد مصطفى أبو زيد

المركز الرئيسي في ميدان تونس بالقاهرة

تليفون ٤٨٢٦٧





توريدات

INDUSTRIE PAUL

للإضاءة - والديكورات - والأثاث

BATIMENTS - DECORATIONS - ECLAIRAGES

أجهزة الإضاءة بجميع أنواعها والديكورات الداخلية والخارجية والأثاث والديكورات
والصناعات اليدوية والديكورات الخارجية والديكورات الداخلية والديكورات الخارجية
والديكورات الخارجية والديكورات الداخلية والديكورات الخارجية والديكورات الداخلية
والديكورات الخارجية والديكورات الداخلية والديكورات الخارجية والديكورات الداخلية
والديكورات الخارجية والديكورات الداخلية والديكورات الخارجية والديكورات الداخلية

نصيب
توركوم

ETABLISSEMENTS
NASSIB
TORCOM



كافة أنواع
الأثاثات المعدنية
• للمنازل
• والمحلات
• والمستشفيات
• والمكاتب



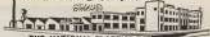
شركة الدلتا التجارية

شركة مساهمة مصرية
مصانع أيديال، يشيرا
المستقل الحديث



١١ شارع عصيات الروميه - القاهرة ١١٤٢٩
شارع صفيه زمامك - الاسكندرية ٢١٤١٢

شركة البلاستيك الأهلية



THE NATIONAL PLASTICS Co.
SAE

رأس شبراخيت ١٤٠٠٠٠

لاتاج الأدوات الصحية

أحواض غسل الأيدي - زفاف
دولاب وأجرعاتان - حمامات
قنوط - بلاط بلاستيك لمواط
الحمام والواضحات - مقاعد
المرحاضات - زوائد للصدغان
أدوات صكترية - مغاسق
بركات كشف - بلاطونسيات
أدوات هندسية - مساطر ومثلقات
أدوات للمكاتب - لعب الأطفال
أدوات لفرقة - أدوات لخدمة
والعلاج - أدوات منزلية

٥٥٥١٦ =
٥٦٦٦٦ =
٥٥٥٥٥ =
٥٥٥٥٥ =
٥٥٥٥٥ =

الشرك الرئيسي : شارع صرورية القاهرة
الفرع الثاني : ٢٦ - شارع شبراخيت
الاسكندرية : مكتب ١١ ميدان عبد مني
الفرع ٢٢ شارع صرورية الأوبرا
المصانع : ١ - شارع رابطة
المنزلة - شارع مصر



مصانع

محمد احمد الصالح

بالوراثه وزملاءه بولاق

الكتب: ٩٦٠ شارع نوادر الأديب بولاق ن ٥٢٣٢٩ ص. ٥٠٦ ن ٢٥٩١

بنك مصر

شركة المساهمة

بمصر جميع أعمال البنوك

قوات فروع ومكاتب ومصرفيات بأهم مدن القطر المصري

والمراكش في جميع أنحاء العالم

تتم مصادرة الأوراق : يتشجع على الاقتصاد والادخار

تتم تأجير المبنى الجديد : الإيجار بقرعة مائة

مؤسسة الضمان الكفيل والبركات بمصر



مبنى بنك مصر الرئيسي ١٩١ شارع القا بالقاهرة (تم إنشائه سنة ١٩٠٤)
فروع للبنك بمصر ١٩٠٤ شارع ماسكيت حارة مصر



فيلا الأستاذ
أحمد بك عثمان

بالمنيرو

تفقيذ

محلّي لاديبين

المقاويل

المكتبه لطبع لأعمال الصحيفات والمقاويلات بصارتيه

شارع شريف بابنا هامة بابا القرون رقم ٣ تلفونه ٤١٤١٩ سنة ١٩٣٩

جميع اعمال الصيانة

من

أبو ايوب
وشبابيكنت
وروايب

قام بتسقيتها.....



مجمع المدارس والارواح

١٩ شارع صبية شاكر بالجيزة تليفون ٩٧٧٨٢ سعادت ١٠٤٠٢



حياك ف. كوهين وغيره ليرك وشركها

تحت إشراف وزارة التعليم العالي والبحث العلمي
والسادة الأستاذة الأستاذة الأستاذة
١٠ شارع بديعة بالتوفيقية والشاهدية
تليفون ٥٧٠٦٨ سجاد - ج ٢٠١١٨

المحل مستعد لتوريد وتركيب ومبيع أسفلت أهراس -
بيتومر - خيش مقطرت - ورق مرمل مقطرت - لباد
مقطرت - شمع أحمر وأخضر - شمع بيتوميرت وخلافه



نوافذ وأبواب معدنية

للعمارات والمصانع

أرخص سعراً
وأكثر دقة



شركة الدلتا التجارية
مصانع إيديال بشبرا تليفون ٥٩٢٥٥

العنوان: الشركة الجديدة
العنوان: المدينة الجديدة

٥٩٢٥٥ - شبرا

٥٩٢٥٥ - شبرا



الشركة الهندسية للتجارة ومواد البناء

توزيع

بلاط وطلاء الجبس

٥٩٢٥٥ - شبرا

٥٩٢٥٥

٥٩٢٥٥

- مهم أن الـ
- حـ
- مستخدم
- دقة النوع



- قوة
- متانة
- اناقة
- جمال



أذا رغبنا في معرفة أنواع البناء، فنستردد في اختيارنا أصورا وأنواع الطوب
الذي نستخدمه لكي

شركة الطوب العربي



Le Pieu DUPLEX خازوق دوپلكس

FONDATEMENTS
MECANIQUES

اساسات ميكانيكية

Types de pieux verticaux (مذخ الخوازيق العمودية) jusqu'à 100 mètres (حتى 100 متر)

- MONOPLEX • مونوپلكس
- DUPLEX • دوپلكس
- TRIPLEX • تريپلكس
- QUADRUPLEX • كوادروپلكس

Profondeur maximale 50 m (عمق 50 متر)

1908 - 1949

في مجموعتنا - تجربتنا وثقافتنا
عاماً

1908 - 1949

41 ans
d'applications et
perfectionnement



شركة المناق المطرية المساهمة "إيجيكوا"

مصر - ١٩ شارع صدقي باشا - ١١٩٩٤
الكويت - ٣١ شارع صفيه الزقون - ١١٤١١

Société Anonyme Egyptienne de Constructions "EGYCO"

LE CAIRE - 19, Wily Oufra, Tél. 3885 - ALEXANDRIE - 36 Sofra Zoghra, Tél. 33181

مادة "الشمس" شارع القناري تم تباينها بواسطة

الفابريكية الأجيال للبيلاط

L'INHEUBLE "AL CHAMS" FOURNI PAR LA

FABRIQUE NATIONALE DE CARREAUX



عدد ٢٤
٤٢٥٥

البيلاط (أبو القاسم) شارع القناري ١٠٠٠٠

USINE / 4148 EL HADJ AHMED CHARD TEL. 32784

البيلاط والشمس / شارع القناري ١٠٠٠٠ / بيروت ٧٧٤٢ - ٧٧٤٢

BUREAUX et EXPOSITION / 201 RUE CHERIF PACHA (D'ALGERE)

TELEPHONE / 78347 - 78348

CARREAUX MOSAIQUES, CARREAUX EN CIMENT RENFORCÉS (TROTTOIR, etc.),
SIMILI - CERAMIQUE PORPHYRÉE ET NUAGÉE
BRÈCHES DE MARBRE.

البيلاط (أبو القاسم) (مطبعة ١٠٠٠٠)

البيلاط (أبو القاسم) شارع القناري

البيلاط (أبو القاسم)

البيلاط (أبو القاسم) شارع القناري

CHARRPENTES EN FER

MACHINES EN ACIER

CHANGES VITES

FER FORGE

CONCRETE



البيلاط (أبو القاسم) شارع القناري

البيلاط (أبو القاسم)

البيلاط (أبو القاسم)

البيلاط (أبو القاسم)

البيلاط (أبو القاسم)

Al Copartine Co

201 RUE CHERIF PACHA (D'ALGERE)
4 Rue Henri D'Alger (Algeria) Street
R.A. 27120 Cas - S.C.C. 2017
Tel. 31181 - 32112



البيلاط (أبو القاسم) شارع القناري

البيلاط (أبو القاسم) شارع القناري
البيلاط (أبو القاسم) شارع القناري
البيلاط (أبو القاسم) شارع القناري
البيلاط (أبو القاسم) شارع القناري



شركة الشرق للشائين

بميدان سليمان باشا

علم شريفنا عمل الزنم للامانة ودركرة امير فرانس

خرمبنوا اجتياويس

مقاول اشغال الرخام واكبر انيوت

محمد حنين اصناف كسر الرخام لزوم الحوزة البكو

الحيين والحجازها

الكلية

شباب تحت اميرج ١٤
 كورناتون كورناتون ١٤
 كورناتون ١٤

شباب اميرج ١٤



مادة "الشمس" تلبيح الحوائج تم تليقها بواسطة

الفايرفيلد الأجيال للبيلاط

L'INNEVBLE "AL CHAMS" FOURNI PAR LA

MARQUE DE FABRIQUE



FABRIQUE NATIONALE DE CARREAUX

المساحة المبنية 1000 متر مربع

USINE - 4741 EL HANOUSSA CARTE TEL 30786

البيلاط والشمس (مطبخ) - 1000 متر مربع (مطبخ) - 1000 متر مربع

BUREAUX et EXPOSITION - 081 - RUE CHEF DACHA (مطبخ)

TELEPHONE 10041 - 10038

CARREAUX MOSAIQUES CARREAUX EN CIMENT RENFORCÉS (TROTTOIR, etc.)
SIMILI - CERAMIQUE PORPHYRÉE ET NUAGÉE
BROCHES DE MARBRE.

البيلاط (مطبخ) (مطبخ)

البيلاط (مطبخ) (مطبخ)

البيلاط (مطبخ)

البيلاط (مطبخ) (مطبخ)

CHARENTAIS EN FER

MIDULES EN ACIER

CRASSIS VITRES

FER FORGE

FORGERIE



البيلاط (مطبخ)

البيلاط (مطبخ)

البيلاط (مطبخ)

البيلاط (مطبخ)

البيلاط (مطبخ)

Alpogorini & Co

2000 EL GONZALEZ 0740/0711

4 Rue de la République - 0740/0711

8-7-211 14 1000 - S.T.C. 2007

TEL 3010 - 3012



البيلاط (مطبخ)

البيلاط (مطبخ)

البيلاط (مطبخ)

البيلاط (مطبخ)



شركة الشرق للتأمين

ميدان سليمان باشا

طعام شهيذة ايمان الزنبل للمصانعة وشركة ابرو فرانس

خرمبنا واجتيا ديس

مقاول الشغال الرضيم و انكر ائيت

مردم جميع المصادق كسر الرغام لزوم الطور دايكو

المكاتب التوتيت والتقاروا

شاه نصرت الرابع شاه منازير كورستانه دوقم ١١
 كورستانه دوقم ١٤ شهر ١٤٠١ شاه محمد كورستانه دوقم

مردود كورستانه دوقم ١١١١ شهر



المهندس المقاول محمد حسن اوزة

٢٦ شارع ميرة بستان

تليفون ٤٥١١٢



محمد حسن اوزة

انطون ورميون حمصى

القاهرة	الفيوم
٨ شارع الترابى بانك	٢١ شارع شريفه باشا
تليفون ٢٦٩٤٧	تليفون ٢٥٤٨٨
ص.ب ٢٨٠٧٩	ص.ب ٢٩٥٥٢

متنوعات الخشب وكمياتها
مقاولات كهربائية
مصاعد كهربائية
طلمبات مياه
أعمال صب
أدوات صمغية
صمامات - الخ
خوديات وسلطانات - الخ
أدوات الخراطة والمثقبات

بدون سياريت
بدون قيشاق
زجاج صمغ الأقسام
أرضية خشب فرور
مدرج متنوع للمحارات
أبواب متنوعه ولوانها
شبابيك صمغية ومعدنه
خراطيم قماش
اقلام صمغ - سيدر



بمصر الأعمال التي قام بتنفيذها

عبد المحسن محمد الفتح المكي

مقاوم

أعمال البياض والمجمر الصناعي

بالمعرض الزراعي السنائي



المكتب

٥١. شارع الملكة فريدة بالقاهرة

٤١٦٢٨

تليفون

٤٤٧٧٧

تباع هذه المجلد في المجلات اللاحقة

القاهرة

- دورة الحرس - شارع الفسحة على ٧٤ مليون 10470
مكتبة النهضة - شارع عدلي باشا
مكتبة أمالي عيشة - شارع قصر النيل
مكتبة - شارع شرق بابن باشا

الاسكندرية

- مكتبة الاسكندرية - شارع اديفكليون 24339
مكتبة امير العلم قورن - اوكيل عموم الوحدة البحرية شارع اسكندرية

قوة في المقاومة
سريعة في التركيب والتمديد

دليمة الاحتمال لمدة طويلة
أسعار رخيصة

الخطوة الضامى في مصر
أحدث صناعة مصرية
الاستيتوشن لأتمنت



☆ مواسير ذات ضغط عالٍ خاصة ٤ إلى ١٧
تعمل لإعمال المياه النظيفة ومياه البحار
بدلالة مواسير الزهر وتعمل ضغط
١٧ بوصة درجة B ١٨٠ بوصة درجة C



☆ مواسير للتبوية والصرف مياه الاطرار
ومياهى العمارات
معتدق من صانعة البحار الرئيسية



☆ الواح مشفرة ورميلة
لعمل تغطية الفضاءات الخائفة والبياتح والبيات

المنتجات الوعيرة التي تنتجها لوروى النيل

الشركة المصرية للمواسير والأعمدة والمصنوعات من الأسمنت المسلح

المركز الرئيسي: ١٠ شارع شريف، كفر الشيخ، ٤٦٦٠٠
٤٦٦٠٠

مكتب القاهرة: ٧ شارع امين، ١١٥١٩
١١٥١٩

٢٧١٩٩
٢٧١٩٩

سجوات



من طريق المحكمة لانشاء المساكن
 المنسوبة عمل لثريا خرسايبا مملكة فوق
 اصغر كورة معاقلة متلوخة الفرج بعد التصاميم
 وتقيم القبة من الداخل حسب الاحجام
 بالوان خرسايبا مصبوبة - وهذه النقائات
 جردة للقاعدة لخراب الطيعة حسد غاية
 الاحراق سهل الالفة ربيعة التي -

حديقة محفوظ

١٥٦٤٦٦٦ + ١١ شارع شريف الشاذلي ٢٠٦٢٦٦٠٠
 ص ١٧٥١٢

القاهرة، ١٧ شارع الملك فريدون ٥٥٩٠٩





فابريقة المرايات والبللورة الكبرى



رمضان احمد خلفاء
ادارة : احمد رمضان احمد

GRANDE FABRIQUE
de MIROIRS et de CRISTAUX
(Mois RAMADAN AHMED)
Administration AHMED RAMADAN AHMED

تتوفر الفابريقة بالقاهرة بمخترات الهندسية والمقاييس التي علموا استعمالها لغيره طبعاً فهو استوديو وتصميم جميع اصناف
الزجاج والبللورة والمرايات بجميع المقاسات وايضا توريد حسب الطلب ترابلس وسكويريت

FABRIQUE & SIÈGE

8 RUE EL MARSI
CASSINIA
LE CAIRO

SUCCESSION

10, RUE EL SYDELLI
MARIUT EL MARSI PHARA
LE CAIRO
84 2000-100

1920

الفابريقة والمراية

لإدارة الفابريقة بالمدينة المنورة

تليفون
٤٠٧٧

الطريق

في شارع السلطانية بالقاهرة

معلومات - ١١٠ - ١٩٢٠



عمارة بركات ابراهيم بالعباسية

قام بتنفيذها

محمد عظيم ترزق

مقاولات عمومية

٢٢ شارع سليمان باشا تليفون ٤٠٢٢٩
ص ٦٨٢٤٥

بنك مصر

تقرير مجلس الإدارة

سنة ١٩٤٨

الغناء المحفوظون حافظ طيبي باشا على الجمعية العمومية العادية للمساهمين المتعلقين بتاريخ ذلك

بمصر الأحد ٢٧ مارس سنة ١٩٤٩

مطرق المسجلين :

في الآن وبشكل واضح أسماء المسجلين في كشورى الحسابات
في كافة البراميد واللاتينية . فبذلك في جميع الأقسام يتكون
في أسطرنا ما يخص نسبة هذا الأقسام في هذا المصراع الجديد
القادم . وهو يتألف من قبل من قسم الفرقة من أعضاء الشهورات
وهو من الأقسام أو تنقل الأمور على الفرقة برأى شريفاً أيضاً كان
الدية والمطرق .

ان نسبة المطرقين في العاوان لا يحد جميع الحرب والمطابقين
تبع وتواليا الردة والمطرقين البراميد وادارة والتابع في القسم العام .
وقد تمت أرساهاً مديونية بمرورها الصعبة في إنشاء حساب الأقسام
وفي نهاية رابع وأربع اعزوز اديعها وتلخيص مطابقاً وتكون أن المسج
المطرقين السبعة لعموم جميع البراميد الفرعية ورموه في الصمام الحساب
والادارة والادارة

والمزمن من الرتبة كذا سياسة لدية في العاوان الاتحادي يرمو
تبركيا في صلب التبريد في كافة القطعة . بعد في المصراع سناً جارية .
في الرتبة الفرعية . وكما المصراع والمطرقين الأخرى أثناء هذا العاوان .
كما كان في المصراع في بناء مطوق بين الأقسام في ما هو مطوقه
وهو مطوق بعضاً الآخر والمصراع

وهي رتبة التي بعد الرتبة المصراع الفرعي من بعد مصر فبذلك
أخذ لوجها من الرتبة التي لهم مركزها المطرقين في القسم العام .
أما في مصر بعد ذلك موسم العاوان التي يتكون في المصراع وهو أنه
يتكون أسس خلا من الموسمين السابقين . وقد يكون الأقسام خمسة العام
مستوى من العاوان المصراع

بعد العاوان بمرور المطرقين في أول سنة ١٩٤٨ واستطاع المصراع
أن يجد فيها الوحدة التي عبرت عنه مع بعض العواوان وأما في هذا
مطابقاً بمرور الأقسام

وقد استعانوا في هذا العام والمطرقين من مصر كيت كيتة من
مجلس المطرقين الأقسام الفرعية . والمزمن من ذلك من بين انشاء المطرقين يرمو
بمصر في يوم ٢٢ دولة من الجهاد والسياسة في المصراع في السنة
التي كان في المصراع التي بعد سنة ١٩٣٦ مليون جديد وهو المطرقين
من قبل وذلك بعض الشهورات المطوقه الأقسام في العاوان الأقسام .
والمزمن أن سبب هذا المطرقين شريفاً ولا بد من أحد من المطرقين .
بعد الأقسام الرتبة الفرعية التي لا تتألف إلا من كلمة كلمة لا تتألف

التي . وأن علم مطوق الحسابات في الأقسام الأقسام . منها وأن قسم المطرق
الاستطاع في الأقسام من بعد الأقسام المطوقه . من قبل المطرق
في السنة أن سبب منها يحدد في رتبة وادارة من الشهورات الأقسام
الفرعية . يمكنها بذلك سواها من الأقسام المطوقه . ولا بد في
ذلك العاوان المطوقه التي بعد بين المطرقين في عاوان المطوقه .
وقد عرفت أرساهاها من الأقسام في الشهورات الأقسام التي أحدثت
المطرقين . وهي التي أرساهاها من الأقسام المطوقه في سنة ١٩٤٦
منها ليد . وهي التي أرساهاها من الأقسام المطوقه . في عاوان المطوقه
حالياً في مصرية من رتبة في السنة العامة

بعد من عاوان الأقسام المطوقه في رتبة عاوان المطوقه من قبل المطرقين

هذا وتبعها كافة الرتبة في كافة رتبته المطوقه . وذلك الرتبة العامة
التي أرساهاها سنة ١٩٤٦ . في أنها بعد رتبته المطوقه من قبل المطرقين
التي أرساهاها المطوقه المطوقه في رتبة الأقسام . أما رتبة المطوقه المطوقه
يحدث في الشهورات المطوقه في رتبة المطوقه . ولا يتم المسكوتة أن تكون
به من مطوقه أخرى تمتص العاوان المطوقه . والمطوقه في رتبة المطوقه
وأما عاوان المطوقه المطوقه المطوقه المسكوتة المطوقه المطوقه
العامة في أي من المطوقه . وفي العاوان المطوقه المطوقه المطوقه
التي أرساهاها في هذا العاوان

أما في رتبة المطوقه التي كانت سنة المطوقه في رتبة المطوقه المطوقه
صارت سنة المطوقه المطوقه المطوقه المطوقه المطوقه المطوقه
في الشهورات المطوقه المطوقه المطوقه المطوقه المطوقه المطوقه
المطوقه في رتبة المطوقه المطوقه المطوقه المطوقه المطوقه المطوقه
الفرعية المطوقه المطوقه المطوقه المطوقه المطوقه المطوقه المطوقه
عند المطوقه المطوقه المطوقه المطوقه المطوقه المطوقه المطوقه

في ١٩٤٦ في رتبة المطوقه المطوقه المطوقه المطوقه المطوقه المطوقه
عربية المطوقه المطوقه المطوقه المطوقه المطوقه المطوقه المطوقه
المطوقه المطوقه المطوقه المطوقه المطوقه المطوقه المطوقه المطوقه
المطوقه المطوقه المطوقه المطوقه المطوقه المطوقه المطوقه المطوقه

وفي ذلك المطوقه المطوقه المطوقه المطوقه المطوقه المطوقه المطوقه
من المطوقه المطوقه المطوقه المطوقه المطوقه المطوقه المطوقه المطوقه
الارباب . في هذا المطوقه المطوقه المطوقه المطوقه المطوقه المطوقه
أسس المطوقه المطوقه المطوقه المطوقه المطوقه المطوقه المطوقه المطوقه
وفي أيضاً في سنة المطوقه المطوقه المطوقه المطوقه المطوقه المطوقه

دليل العمارة

أعداد و تحرير المشغل للأعمال المعمارية حسب الحروف الهجائية

الحدس المعماري
١٠ شارع طوير بنا بالعراق

بورني آسيا

١٠ شارع جدار الهندس - ١٠١٢٧٧ - ٤١٠٠٦



شركة العمارة العراقية العامة - ٢٥ شارع ١٠٠ - شركة عمارة
١٠ شارع الملك فيصل بالعراق - ٤١٢٧٧٢
٤٤٤٤٤٤

شركة العمارة العراقية العامة - ٢٥ شارع ١٠٠ - شركة عمارة
العراق - ١٤٠ شارع طوير بنا
٤١٢٧٧٢
الشارقة - ٣٠ شارع كريمة الامارات
٤٤٤٤٤٤

شركة العمارة العراقية العامة - ٢٥ شارع ١٠٠ - شركة عمارة
٤٤ شارع الملك فيصل بالعراق
٤١٢٧٧٢
٤٤٤٤٤٤

شركة العمارة العراقية العامة - ٢٥ شارع ١٠٠ - شركة عمارة
العراق - ١٤٠ شارع طوير بنا
٤١٢٧٧٢
الشارقة - ٣٠ شارع كريمة الامارات

شركة العمارة العراقية العامة - ٢٥ شارع ١٠٠ - شركة عمارة
العراق - ١٤٠ شارع طوير بنا
٤١٢٧٧٢
الشارقة - ٣٠ شارع كريمة الامارات

شركة العمارة العراقية العامة - ٢٥ شارع ١٠٠ - شركة عمارة
العراق - ١٤٠ شارع طوير بنا
٤١٢٧٧٢
الشارقة - ٣٠ شارع كريمة الامارات

شركة العمارة العراقية العامة - ٢٥ شارع ١٠٠ - شركة عمارة
العراق - ١٤٠ شارع طوير بنا
٤١٢٧٧٢
الشارقة - ٣٠ شارع كريمة الامارات

شركة العمارة العراقية العامة - ٢٥ شارع ١٠٠ - شركة عمارة
العراق - ١٤٠ شارع طوير بنا
٤١٢٧٧٢
الشارقة - ٣٠ شارع كريمة الامارات



الحدس المعماري

١٠ شارع ترافيدس بالعراق - ٤١٢٧٧٢

١٠١٢٧٧٢ - ٤١٢٧٧٢

١٠ شارع كريمة الامارات - ٤٤٤٤٤٤

١٠ شارع طوير بنا بالعراق - ٤١٢٧٧٢

١٠ شارع طوير بنا بالعراق - ٤١٢٧٧٢

١٠ شارع الملك فيصل بالعراق - ٤١٢٧٧٢

١٠ شارع الملك فيصل بالعراق - ٤١٢٧٧٢

١٠ شارع الملك فيصل بالعراق - ٤١٢٧٧٢

١٠ شارع الملك فيصل بالعراق - ٤١٢٧٧٢

١٠ شارع الملك فيصل بالعراق - ٤١٢٧٧٢

١٠ شارع الملك فيصل بالعراق - ٤١٢٧٧٢

١٠ شارع الملك فيصل بالعراق - ٤١٢٧٧٢

١٠ شارع الملك فيصل بالعراق - ٤١٢٧٧٢

مفاتيح عموميون

أحد أو أهم زعماء الذين هم مدعوون في
18 تاريخ ريفي بالانكسرية
تاريخ مؤيدون

أحد أكبر مؤيدي (الذين هم)
18 تاريخ الفسكي واليهدي بالانكسرية
الانكسرية الأولى رقم 47

الانكسرية الثانية في مجمع ولايتين والاركان
18 تاريخ الملكة فردي بالانكسرية

الانكسرية الجديدة في
18 تاريخ من قبل الانكسرية
18 تاريخ

الانكسرية الأولى في الملكة جازي بالانكسرية
18 تاريخ من قبل الانكسرية

الانكسرية الأولى الجديدة والاركان
الانكسرية الجديدة والاركان
18 تاريخ من قبل الانكسرية

الانكسرية جرت وانكسرية في
18 تاريخ من قبل الانكسرية

أحد في
18 تاريخ من قبل الانكسرية

أولاً في
18 تاريخ من قبل الانكسرية
18 تاريخ من قبل الانكسرية

في
18 تاريخ من قبل الانكسرية

من
18 تاريخ من قبل الانكسرية

من
18 تاريخ من قبل الانكسرية

من
18 تاريخ من قبل الانكسرية

من
18 تاريخ من قبل الانكسرية

من
18 تاريخ من قبل الانكسرية

من
18 تاريخ من قبل الانكسرية

من
18 تاريخ من قبل الانكسرية

من
18 تاريخ من قبل الانكسرية

من
18 تاريخ من قبل الانكسرية

من
18 تاريخ من قبل الانكسرية

من
18 تاريخ من قبل الانكسرية

من
18 تاريخ من قبل الانكسرية

من
18 تاريخ من قبل الانكسرية

من
18 تاريخ من قبل الانكسرية

من
18 تاريخ من قبل الانكسرية

من
18 تاريخ من قبل الانكسرية

من
18 تاريخ من قبل الانكسرية

من
18 تاريخ من قبل الانكسرية

من
18 تاريخ من قبل الانكسرية

من
18 تاريخ من قبل الانكسرية

مقارنو اعمال المياہ السائتہ والتدفئۃ

میری ہائی

میریس دستجات لکھنؤ اور ان کے عملیاتی
۲۰ تاریخ ۱۹۷۶ء

مقارنو عمل لکھنؤ میٹرو

الحاج محمد علی لکھنؤ کے ہندسہ پلاننگ کوئی ۲
۲۰ تاریخ اور لکھنؤ میٹرو
۱۹۷۵ء تاریخ لکھنؤ
۲۰ تاریخ اور لکھنؤ

میری ہائی ۲۰
۲۰ تاریخ اور لکھنؤ
۲۰ تاریخ اور لکھنؤ

مقارنو عمل نجافہ

۲۰ تاریخ اور لکھنؤ
۲۰ تاریخ اور لکھنؤ
۲۰ تاریخ اور لکھنؤ

۲۰ تاریخ اور لکھنؤ
۲۰ تاریخ اور لکھنؤ

۲۰ تاریخ اور لکھنؤ
۲۰ تاریخ اور لکھنؤ

۲۰ تاریخ اور لکھنؤ
۲۰ تاریخ اور لکھنؤ

مقارنو عمل سیالکوٹ

۲۰ تاریخ اور لکھنؤ
۲۰ تاریخ اور لکھنؤ

مقارنو عمل کوئٹہ

۲۰ تاریخ اور لکھنؤ
۲۰ تاریخ اور لکھنؤ

۲۰ تاریخ اور لکھنؤ
۲۰ تاریخ اور لکھنؤ

۲۰ تاریخ اور لکھنؤ
۲۰ تاریخ اور لکھنؤ

مقارنو استعمال رقم

۲۰ تاریخ اور لکھنؤ
۲۰ تاریخ اور لکھنؤ

٦٩٦٠ ج. كحلين
 ١٦ شارع بولي القلعة (بولاق مصر)
 ت ٥٥٦٦٤٤



٦٩٦٠ ج. كحلين
 ١٦ شارع بولاق القلعة والقاهرة
 ٥٨٣٩٩٠
 ٥٨٤٠٠٠ شارع بولاق القلعة والقاهرة
 ٦٩٦٠ ج. كحلين



٦٩٦٠ ج. كحلين
 ١٦ شارع بولاق القلعة والقاهرة
 ٥٨٣٩٩٠
 ٥٨٤٠٠٠ شارع بولاق القلعة والقاهرة
 ٦٩٦٠ ج. كحلين



٦٩٦٠ ج. كحلين
 ١٦ شارع بولاق القلعة والقاهرة
 ٥٨٣٩٩٠
 ٥٨٤٠٠٠ شارع بولاق القلعة والقاهرة
 ٦٩٦٠ ج. كحلين



٦٩٦٠ ج. كحلين
 ١٦ شارع بولاق القلعة والقاهرة
 ٥٨٣٩٩٠
 ٥٨٤٠٠٠ شارع بولاق القلعة والقاهرة
 ٦٩٦٠ ج. كحلين

٦٩٦٠ ج. كحلين
 ١٦ شارع بولاق القلعة والقاهرة
 ٥٨٣٩٩٠
 ٥٨٤٠٠٠ شارع بولاق القلعة والقاهرة
 ٦٩٦٠ ج. كحلين

٦٩٦٠ ج. كحلين
 ١٦ شارع بولاق القلعة والقاهرة
 ٥٨٣٩٩٠
 ٥٨٤٠٠٠ شارع بولاق القلعة والقاهرة
 ٦٩٦٠ ج. كحلين

مصانع منقبات

٦٩٦٠ ج. كحلين
 ١٦ شارع بولاق القلعة والقاهرة
 ٥٨٣٩٩٠
 ٥٨٤٠٠٠ شارع بولاق القلعة والقاهرة
 ٦٩٦٠ ج. كحلين

ارضيات

٦٩٦٠ ج. كحلين
 ١٦ شارع بولاق القلعة والقاهرة
 ٥٨٣٩٩٠
 ٥٨٤٠٠٠ شارع بولاق القلعة والقاهرة
 ٦٩٦٠ ج. كحلين

ارضيات خشب

٦٩٦٠ ج. كحلين
 ١٦ شارع بولاق القلعة والقاهرة
 ٥٨٣٩٩٠
 ٥٨٤٠٠٠ شارع بولاق القلعة والقاهرة
 ٦٩٦٠ ج. كحلين

طوب من لشارة الخشب

٦٩٦٠ ج. كحلين
 ١٦ شارع بولاق القلعة والقاهرة
 ٥٨٣٩٩٠
 ٥٨٤٠٠٠ شارع بولاق القلعة والقاهرة
 ٦٩٦٠ ج. كحلين

تجار حدادين

٦٩٦٠ ج. كحلين
 ١٦ شارع بولاق القلعة والقاهرة
 ٥٨٣٩٩٠
 ٥٨٤٠٠٠ شارع بولاق القلعة والقاهرة
 ٦٩٦٠ ج. كحلين



AL-EHARA

إبراهيم فيس كريم باشا
دكتور سيد كريم

مناصب الامانة

مدير المجلات

مدير التحرير

Redaction

Adelphes en Chef
Dr. Sayed Karim
Secrétaire de Rédaction :
T. A. Ghann
Directeur de l'Administration
M. W. Mansour
Architectes
K. Sidky - T. A. Ghann
Constructeurs
Dr. Ingal Mustafa - Ahmed Lath
Architectes Inter
Hassan Abdel Wahab
Avis aux
Akhed Hassan Bey
Architectes and Decor Arts
Mekouad Hamed

رئيس التحرير : دكتور سيد كريم
محررين التحرير : توفيق احمد عبد الحواد
قسم طباعة النسخ : علي التيسحي مسعود
قسم المراسلة : احمد صديق توفيق احمد الجواد
قسم الاشياء : دكتور سيد مراد احمد لطفى
قسم العمارة الاسلاميه : حسن عبد الوهاب
قسم الشؤون الفنية : احمد راسم دات
اربع العمارة والحول : محمد حمدان

Direction

Le Caire - 75, Rue Shouka Nash - Tel. 45470

القاهرة

75 شارع الشوكا ناش - القاهرون 45470

Bureau d'Alexandrie

Alexandrie - 4, Rue Deltoua - Tel. 3438

مكتب الاسكندرية

4 شارع دلتا من شارع شريف باشا - القاهرون 3438

Agence Generale de Bas Egypte

Dahsien Fakhri - 17 Rue Saad Zagloul, Alexandrie

توزيع عموم هجود هجود

17 شارع سعد زغلول - الاسكندرية

Abonnements

L'anné P.T. 350 000 (Troiscent)

L'anné P.T. 200 000 (Deuxcent)

الاشتراكات

في الداخل ٣٥٠ فرنك من سنة كاملة
في الخارج ٢٠٠ فرنك من سنة كاملة

ALEMARA

1-2

Vol. IX

9 4 9

- Architecture
- Urbanisme
- Construction
- Technique
- Arts-Modernes
- Decoration
- Photographie