



مجلة الشرق

٧-٨

المجلد الثامن

١٩٤٨





REVUE  
AL EMARA  
INDEX  
N<sup>o</sup> 7-8

Residence & Block of Flats . . . . .	H. Frisco Arch.	6
Villa Dr. Louane - California . . . . .	Dr. S. Karim Arch.	12
The Beautiful City . . . . .	Dr. S. Karim Arch.	17
Figu Water Supply (Damascus) . . . . .	T. A. Gawad Arch.	29
Les Ordres Egyptien . . . . .	M. Hammad Arch.	38
Foundations . . . . .	Royal Society of Engineers	42



سكن ومعمارة بالمالك ملك السائق وروبرج  
مدير شركة كاسبر

• الموقع — تقع هذه العمارة على ضواحي شارع  
صلاح الدين وشارع عزيز عثمان على مساحة  
قدرها حوالي ٩٠٠٠ متر مسطح.

• التوزيع — أراد المالك سكناً مريحاً يفي  
تعدد مطالبه واحتياجاته علاوة على إمكانية  
استعمال هذا السكن لأغراض التعلقات والاستقبالات  
من حين لآخر. وقد أراد مدير روبرج أن يلائم  
تطلعات هذا البناء من ١٩٥٠٠ الساحة على أن  
يقام المباني على مساحة قدرها حوالي ١٠٠٠٠  
مسطح وذلك المسطح بترك مساحة لاستغلال حديقة  
استقبال خاصة بسكنه والتي يمكن توصيل المياه  
بواسطة ترانس كير أو مرآة ماصة. وقد اعتبر  
شكل البناء بحيث يسمح للخدمة الجيدة بالاعتماد

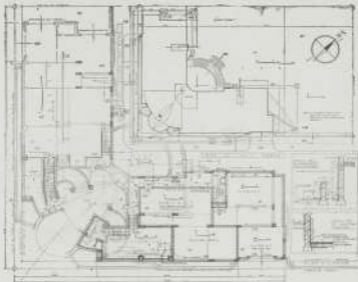
## معمارة روبرج بالمالك

مدير المدير عمري فريسيو

## Residence & Block of Flats

At Zouhel for Mr. Rouborg

EL FRISCO — — — — — Arab

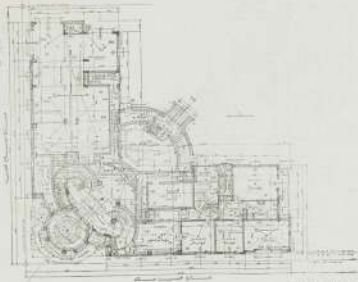


بيت الأبي البصرة

داخل كلا الخاضعين وبجانب أيضاً أنراطل حينئذ نقل العورة على الجهات الأربعة ، وقد اختير موقع الدخان العمودي  
لنفس من لفتها القبلة وهو داخل الطبيعي لكن هذا النوع

ولما كان بناء مثل هذا السكن الخاص بذلك يتطلب العمادة باختيار أحسن أنواع مواد البناء المختلفة  
وبالكامل تزداد قيمة التكاليف ، فلهذا استقر الرأي على أن يقدم فوق هذا السكن أو هذه القبلة التي لتشكل الجسر  
الأول كله ، ثلاثة أبواب أخرى يحتوي كل منها على شقين وذلك لاستغلالها والخصومات على هيئة تجارة من  
هذه الأبواب ، كما وقد اشتملت شقة صغيرة أخرى بالعمود الأخرى على مصبوب — ٣٠ من مصطح الطيرى .

وكانت تصمبات هذه التنا ، موضع بعض الملاحظة وقد طلب مشروع كعقل آخر وضع فيه سكن لذلك في



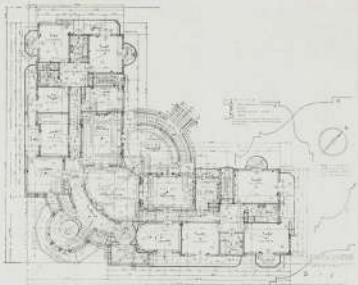
السطح الثاني بالدرج الثاني

أعلى البناء ولكن فضاء أكبر يكون هذا السكن بالدرج الأول حتى يتمكن الاتصال بالحدائق وحل مسوول الوصول  
 إليه بالقدم بدون استعمال المصعد.

وبذلك يتكون البناء من سكن كبير خاص بذلك وسنة شقق عادية أخرى ومرابك وحمامات للزائرات... الخ  
 وحديقة تنكروا ومساحة صغيرة للسيارات.

وكما هو موضح من المخطط الأتية قد قسم المدخل الرئيس ومدخل الزائر بمخارج خاص عن المخارج  
 العامة.

وكانت مبرة ذلك ظاهرة من جميع النواحي حتى تبدو جميع الداخلات والخارجات من الداخل والخارج

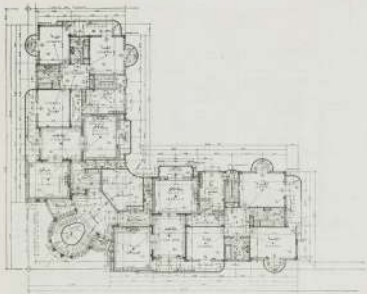


المسجد لابي بكر بن الوليد (البرقي)

ويلاحظ من هذا الخطة ان كل ما كان في داخلها من مساكن راسية ويرى الدخول الرئيسي بواسطة  
 مدخل الزاوية الذي كان مخصصاً لهذا الغرض.

وفي هذا الدخول الرئيسي بالقرب من السلم الرئيسي الوصول الى الدور العلوية عمل له باب زخابي فخارياً يوصل  
 لمسكن الخاص بالشيخ الأرمي وذلك بغرض المحافظة على الطهر.

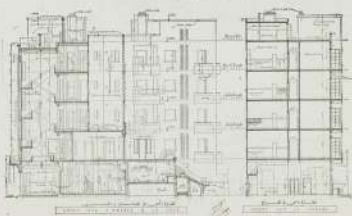
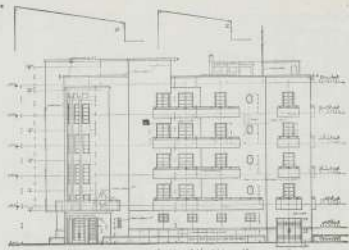




المنشور في البصرة

المنشور في البصرة

اتبع في هذا البناء نظام القبة الخرسانية (سكنية) مع المشربيات والقباب كالتعداد  
 أما كذا على عدد من المناسبات من الداخل والخارج من الخارج. وكانت الزينة أولاً أن يكون البناء من  
 الخارج بالخرق الضام ولكن نظراً لكثرة التكاليف من الضخم بحيث يكون المادة فقط من الحجر الضام  
 والباقي من الطوب.  
 وفي كذا على مدخل من المآذن أحد الهندس العري من الكسور والأسقف والبابوات بنوع خاص من  
 التصميم الخ ومسلط أعلى عمود يتسع الممرات بقباس ١٠٠٠ يهد من الزخرفة التي حسب قبابها  
 ليخدم الأساس.





وقد صممت الدافئ بالشكل المرفوع مقلدًا لطلب الملك لسه.

وقد وضعت الدافئ داخل حجرة الطعام والاستقبال والجلوس بحيث أن أي شخص في كل منها يتبع  
عظم ومنظر مريح ويشعر بظلمة السكن والتمتع بالكل.

وقد سم العزل الحراري في إيوان أعمال البناء وقد وجد أن ذلك مناسباً لهم ولا يظلم أي شخصيات وكان  
كل شيء مناسباً للشخصيات وقد أن التصميمات عملت قبل الحصول على التخطيطين وقبل الأمانة وترتيبها.

وقد طبقت أرضية الطابق والثلاثين بالكرز.

وقد طبقت الحوائط بالارتفاع جده بالعين.

وقد طبقت أرضية الحمامات كذلك بالكرز الحاك ولكن كغيت حوايط بعض الحمامات بالرخام اللون  
وقد اتصل نوع خاص من خشب الباركيه فوسيل في حجرات الاستقبال واتصلت الخشب الباركيه  
العادي لاني الحجرات ورايت الشقق العمود طاهر في الرسم ولكن روعي في سكن الثالث أن يكون سكنه  
هو ووزن حله في جانب من السكن مع حجرات الزينة والعبادة بينا يشغل انه وابتداء الجانب الآخر - وحجر  
الاستقبال والحمام والطبخ في الوسط .

وقد قام بالتصميم شركة المقاولات المتحدة في الذي وقع بعد الانتهاء من اعلان الحرب العالمية الثانية بيرو واحد  
وقد قام بتشييد السكن بالرخام من الصعوبات المضافة وارتفاع أسعار المواد التي لم يكن مقدراً في أثناء التعاقد .

ولم تكن المصنوع في بعض المواد حسب مواصفات المهندس العازي وذلك بسبب الحرب ووجدت  
صعوبات كثيرة في المصنوع على أعمال البرق الأكله التي قضوا الانتقال مع الحوض وذلك الاجزاء العالية  
في ارفع طبقة

ورما تصادف بعض أجزاء المبنى المتعطل وبعض المصالح الكبيرة - إذ إننا سمعت الظروف وأعمال  
الهندسة العازي أن يرى التوجه الجارية قد تم بإنشائها بالحجر الصامع فوق الأجزاء السفلية للمبنى مما  
كان الأحجار الصامعة

مبنى قريب الكو

مبنى قريب الكو





### Villa Dr. Lotarice (Caltanissetta)

(Dr. S. Sassi - Sicily)

مهندس المعماري - لوتاريس - كالتانيسيتا

الطابق الأول - دكتور - ميسر كريم



القدمودن الحرب العالمية الثانية لتمام الدفان  
 والمعارف بين دول الحسنة وأجانبه الختلفة وكأ  
 أن تلك الختلفة أعطت الفرصة لكثير من مهندسي  
 العالم للعلم بآراء الختلاف وتعليمهم ومهندسيان منهم  
 ما نقلنا لشارلهم إلى أكثر من دولة من دول الشرق  
 والغرب وقد ساءت حال مكاتب المعمارة في وضع هذه  
 مكرهات في دول ختلفة ونزل أجدنا إلى المعمارة  
 الأخر من قديما الجديدة حيث وضع تصاميم  
 مولا لأحد كبار المصانف الأمريكيين الذين عملوا  
 في جيش المصانف في الشرق الأوسط وانضموا  
 طيعة عنه إلى القادة في القاهرة منذ أشهر الشهر  
 فرسا وجوده بما لاعداد مرمضان قبلة الختلفة  
 التي طلب أن تتسلفون الأولى من يومها في بلد  
 كالتانيسيتا حيث تجمع بين مفسر الختلف وكو  
 الختلفة والقررة في التنفيذ حيث تبدأ المعمارة الختلف





رنگه بر این ابراج مختلفه که موتور بود ملاحظه کن  
 اما که رنگه بر این ابراج بود که موتور بی لا سیمون را ملاحظه کن

و رنگه بر این ابراج بود که موتور بود ملاحظه کن  
 اما که رنگه بر این ابراج بود که موتور بی لا سیمون را ملاحظه کن

و رنگه بر این ابراج بود که موتور بود ملاحظه کن  
 اما که رنگه بر این ابراج بود که موتور بی لا سیمون را ملاحظه کن

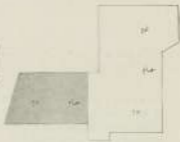
و رنگه بر این ابراج بود که موتور بود ملاحظه کن  
 اما که رنگه بر این ابراج بود که موتور بی لا سیمون را ملاحظه کن

وقد أحدث القراءدة العليا التعمول إلى حجرة نوم وحمام في الخطوة الأولى لترسيخ في الاستقبال أما الخطوة الثانية فتشتمل إضافة حجرة أخرى فوقها في مفسوب منقطع عن مفسوب سطح القبلا الذي سيحول إلى صالة للجلوس والألعاب ومرشد كبير في جرة منها مطبخ.

وهناك القبلا بأكمله من الخرسانة المسلحة مكون من كناية أعمدة وأسقف من بلاطات مفرقة لتعمل في تسليحها بواسطة حديد التواء الخاصة بتدفئة القبلا أثناء أو بعد صبها صيفا بواسطة جهاز صلبير بالتحريك. والمرواط الخارجية من الطوب الفراع الأرمينية تتألف من الكونكريت فيها عدا المدخل فهو من البورتلاند كرملة من المدخل



خطة موانع الاستفلة بالأسفل



الخطوة الأولى لترسيخ بناء حجرة نوم وحمام





## المدينة الجديدة

الركن - سيرة كريمة

● الخان بوزان ، خان جديد ، و خان حبي - الأول منها هو الخان الذي يتصمم في شكل ثابت لا يتغير ولا يتحرك كالصخرة والصلب والصلدور ، و عناصر الطبيعة الخاضعة كالخشب والألياف و زواياها المصنوعة من الخشب - و الثاني هو الخان الذي يركب و يتطور و يتبدل و يتحرك - كعظام الكائنات الحية ، و أدى أصلها لتعريف أعمال التراكيب الحديثة و التراكيب التي كان في ذلك النوع من الخان - و خان المدينة أقرب إلى خان التراكيب من غيره ، و الخان بكل منهما جيلانه و نشأته ، و نموه و تطوره ، و حيويته و تنمجه ، و حركته و مواضعه ، و لكل منهما زواياه و أفرجه ، و زواجه و تفرجه ، و لكل منهما نمط في كفاحه مستدير المتعاطفة على ذلك الخان - أو رأس الخان - و سرعان ما يجد الإنسان ذلك التناغم و انسجامه في المدن التي يربطها أو يتعرف إليها في أسفاره و زيارته هناك مدن عريقة في القدم لازالت تعاطف على جانبيها و يرقار شيخوختها ، يראה الإنسان فيمن أن تعود به الأيام أحياناً إلى الوراء ليراعي في شيئا ، و هناك مدن حديثة لازالت في طور التشكون ، كالطاقة الصغيرة التي تم اكتشافها عن خان شاب ساحر ، يراه الإنسان فيمن أن تسرع به حصة الزمن لحظات نحو المستقبل ليراعها عندما يكتمل شيئا .

هناك مدن ذات جمال رائع ، أو جمال زخرفي ، تجذب نظر الزائر بسرعة ، ولكنه سرعان ما يفيا إذا أمكن النظر إلى زخرف جانبا - و إنما هو في دماغها انكشفت له عيوبها ، وراكبها وركبها مرة واحدة ، و إذا هناك مدن أخرى إذا ألقى الزائر عليها نظرة سريعة لا يجد فيها ما يلفت النظر ، ولكنه إذا عرفها عن قرب وجد فيها من تروسي الجمال ما يشوقه لزيارتها أكثر من مرة .

هناك مدينة عاقبة و متعطفة ، إذ تعرف بالتطور ، فأخذت جانبا خلف قناع كثيف من الظلال ، أسكن من تأخرها حركة العالم الخارجي ، و أجدت من ألبانها صوت الآلات للديانة الحديثة ، و غلبت جانبا ، و لم تشع بوجودها الضخ الحديث ، فربما الإنسان فلا يشعر بوجودها .

وهذا مدينة أخرى أرادت أن تسدح في  
 لجميع العصر الآتي القصدت بكلها ، فبست  
 تاريخها ، وشوحت آثارها ، أو جدتها لتعطي مع  
 العصر ، فبانت على عقابها الحكمة وجمالها  
 الثوريات وشوحت أم ناحية من براسيها  
 إلا وفي جبال آثارها . أرادت أن تبني قديم  
 بطق ، لم تكن من جارة حاله اليوم ، وطلعت  
 الساحة القوية من جبال الأوس .

وهذا مدينة الآلة جارات أن تعيش في العصر  
 الحديث ، وذاك الأخرى ، فطلعت في جميع اليوم  
 عراصة أرضها ، فبست الآتي في و كرافله  
 لشكري ، فلا في جارات تقدر التاريخ القديم ولا  
 إحصاء العصر الحديث .

كما تشابه المدينة والقرية في يوم الحلال ، أي في  
 ظهوره وحيثه ، فيما لا يختلف أيضاً في اختلاف  
 مواطن ذلك الحلال أو موضع حرمه ومصره ،  
 هناك من خلفها في ظهورها الخارجي أي محيطها  
 وأخرى في جارية وجهها ، أو واجهات عمارتها  
 وثالثة خلفها في التخطيط التي تسطر بها على  
 أرضها ، فيود دائماً أن راعا ، وراية جافا في  
 القاميا ، زودها على حد ما تسوده عليك من  
 قصص التاريخ ومن العظم والعارف . وقد أصل  
 القاميا إلى راحة من القوي حيث يمكنها أن تحدث  
 كل زائر ما يعلق مع حواجرها وتقاديرها وتقليدها  
 فيزكها وهو مصعب ، يا وشيد دائماً يذكرها .

هناك مدن خلفها في القاميا ، أو القاميا زيبا  
 التي تعلق مع سبها ومكاتبها الأجنبية ،  
 وأمكنتها أن تطير في كل عصر مرادية التي لمحي  
 بان القدر لجميع الذي ظهر فيه ، وبعثت مع  
 عراها أصليا ، جارت تيار القدم ومارت القدم  
 التاريخ . لقد عرفت كيف تكسبه تقدر التاريخ  
 تحتها على آثارها القديمة ، وإحصاء العصر حرم  
 عمارتها لتبين طرزها الحديثة في عمارتها الحديثة .



مدينة كادونا ، جبالها في  
 إحصاء لشكريا وقوية الرياني



مدينة كادونا ، جبالها في  
 إحصاء لشكريا وقوية الرياني





عاصمة

السيطرة في مدينتها أو أميرها أو الوعا والسفن والغنائب في كنفها عاصمة المولى في مدينتها. وجمعت كل مدينتها نهرها المشرفة بردها العاد أصح ، ومن سوانس ، البحيرات والبحار التي تمتد كثير من المدن على سطحها . كل عنصر من تلك العناصر عرفت البلاد كيف أصبحت أفرح منه حلبة تزيين بها القرية حائلا فنة والفراء .

وإذا ألقينا نظرة برودة على مدينة القاهرة نجد أن من التجميل سيدها تحت يد العروسة من العناصر المضافة التي تخطبها ، والتي لا تتجمع لمدينة أخرى من مدن العالم ، كجمال النظم الصغيرة ، ومن لغات وزعم ، وهو النيل ، والقرن التي تروى ، ثم ما بها من آثار ترجع إلى عهد الفراعنة . ولأن ذلك منها خمسة تغير معالم القارة اليوم وإخراج مدينة أخرى كمثل مكنتها في صدارة مدن القارة التي خلفها بآسيا وأفريقيا .

أما علم التجميل ، أو جراحة التجميل ، فهو عملية إزالة التعاهيد الكبر التي تشوه جمال المدينة نتيجة الحروب الأزمن ، والآفات في التوسع والتغير . عمليات التجميل تتطلب شي طرق ووسائل جديدة ، وذلك كثير من الخلق النافذة في قلب الأحياء . وقد تتطلب إزالة أحياء بأكملها وإعادة بنائها ، كما هو الحال في كثير من عواصم المدن الكبرى .  
« *Urban Cosmetics* »

وبما باريس — مطهرة العرب ، ومرجع الخال في التخطيط القديم — سوى خلاصة عملية جراحية من عمليات التجميل ، فلم يبق لها ليدس ، هارتسار ، في عصر نابليون الثالث ، حيث شق تلك الشوارع الكبيرة « *Boulevards* » والتي تعاقب باريس طولاً وعرضاً ، والتعاقب في ميادين مسيجة ، بنا ترك جسم المدينة المرطبي على حاله ، ببقية قواع الخال الذي أخرجه مديع الخراج . وبهذا العناء ، يدومون إجراء عملية جديدة لما كان خلافاً للقاعدة وإزالة ما وجد عليها من تعاهيد .

وأم نظرات جراحة التجميل في التخطيط نجد أن تق المدينة في تخطيطها الجديد ، فطلب اليوم جراحيات



القدس - سابعاً

القدس عازمة - من حيث وسائل النقل ، وحركة المرور والتطور العمراني والاجتماعي للقرى والمجتمع ، وبما اضطر الحال إلى تكرار العملية الواقعة أكثر من مرة ، وهو ما جعل كحاجها مشكوكاً فيه .

وقد أعطت الحرب العالمية الثانية - بما تركته من تخريب واسع النطاق في كثير من العواصم والمدن الكبرى أعطت الفرصة لتسريع كثير من أنواع عمليات جراحة التطوير والتطوير التي يشترك فيها بلدانها في السنوات القريبة .

إذا كان الحال يرتبط بصحة الجسم في اتجاهه على الأكتاف وتصرفه ودوامه ، أو طول الاحتفاظ به ، فكذلك حال المدينة يرتبط إلى حد بعيد بصحة جسمها - فالتربة كأي كائن حي يتكون جسمها من مجموعة من الخلايا الحية التي تنمو وتتكاثر وتتطور وتتحلل ، وتلك الخلايا هي الأحياء الخلوية للكثرة المدينة نفسها ، والتي ترتبط بعضها في نموها وتطورها لتكون حركة المدينة أو حياتها وكيانها ، فإذا تركت خالية من تلك الخلايا ليد فيها الفساد فسرعان ما تبدد لتوها كعدد السرطان من خلية إلى أخرى حتى يسقط على الجسم بأكمله ، وهو كثير ما يحدث في الأحياء الحية الخلوية في المدن الكبيرة - وهي هملت زمناً طويلاً في كثير من عواصم الدول الكبرى ، لم يجد الطب العمراني في كثير من الحالات خلاصاً لها سوى تلك الخلايا - وهي القادرة نفسها كثير من تلك الخلايا التي تب فيها الفساد - وأصبحت تهدد كيان جسم المدينة بأكمله - كما هيأ زرعها وعششها زرعاً وولاً من الأحياء الخلوية الخلوية .

وتعددية أيضاً ثم أيضاً التي يتدفق فيها دم الحياة أو حركة المرور والانتقال ، وتكونون تسكنها من عرومة من الطرقت والشوارع الفلانة السب والاصد والأحاديث - والتي زود أهميتها أيضاً لازدهار تلك الحركة وتطورها ، وتلك تلك الشكلا خلال الخلايا بأكملها لتزدها بعضها من ناحية ، وبقلب المدينة من ناحية أخرى



والقديرة رمانيا من الشمس يوم ليلتها بعدد من الساعات

فكأنها اعطت دورة ظلالها  
الى شمسها والاوردة  
في سيقها، وكما انهم تروح  
فتمط عليها مع شوحها من  
تساعق دوراتها المنقطة أو  
عابها، ظهر أثر ذلك واضعاً  
في منظر المدينة ومجالها.

والقديرة رمانيا، وبما  
للشمس، وبما بعدد حيويتها  
وركانا المدينة مما حدتها العامة  
ومساحاتها المظيرة تصنع  
حرفها تروانها الرئيسية،  
وفيها بعدد المسواه التي  
عذي الأحياء السكنية، ويحفظ  
لها نشاطها، فجاء ركن المدينة  
سليمان، والاعتماد بها على  
أساس في المحافظة على حالها  
وحيويتها.

وكذا أن أشعة الشمس  
تأتيها في منعد الجسم كذلك  
لها أرها في تخطيط المدينة من  
حيث تعرض أبنكو مساحاً  
تلك من واجهات مبانيها  
والاعتماد على طرقاتها بالنسبة  
إلى المساحات السكنية ودورة  
الشمس، فكانت تعلق أشعة  
الشمس في الخلاء للهة ساعدته  
على مقارنتها للأشكال.

الغرايز والاوردة - مظهر الغرايز في اوردة وأورانيا في بيروت والدمشق



لقد اكتشف علم وظائف  
الأعضاء عن سر من أسرار  
الجمال الطبيعي لأعضاء الجسم  
الإنساني عندما أوجد العلاقة

تأرجح لشبكة الحية في قسم التمثيل الهندسي  
 لها حركة فردية بحدوثها في فضاء  
 ولها مسارات فردية الفردية بأوردها  
 تتلصق أو تتصارع



بين النسب الهندسية للتأرجح لكل عضو من أعضائه ، والقرص الذي يورده ذلك العضو ، فأنت أن كل  
 عضو ماهر إلا أنه كالمثل التكويني الخشن شكلها ونسبها لتكوينا من الوظيفة التي صنعتها لأوردها . ولذا كان  
 الحلال اللذي يرتبط بأشكال الأعضاء ونسبها لتكوينا فهو يرتبط في الواقع بالقرص الذي من أجله صمدت تلك  
 الأجزاء وبذلك عملها بعضها .

كذلك حال الدببة ، أو حال تحطيمها ، فهو يرتبط إلى حد بعيد بأشكالها التكوينية والنسب التفاضلية  
 لكل ناحية من نواحي تصميمها التي ترتبط بوظيفتها ككل عضو من الأجزاء المكونة هيكلها ، أو القرص الذي  
 يورده ، سواء الفرد أو المجتمع ، ولكن هناك جملة الدورة الحيوية الكاملة للحيوان في إطار العصر الذي يعيش فيه  
 فطائره وحيواناته .

فإن في التمثيل الحديث نحا تلك الاطار بشعني أكثر من داعية ، فهو يجمع بين الشكل والقرص ،  
 بين نماذج الباني وأشكالها ، والقرصان وبعدد نسبي ، والمساحات الخالية من الاستناد والأجواء ، وبما أوجدها  
 فوظائفها وعلاقتها بعضها ببعض ، مما يكون شكل الدببة ، يرتبط كل منها بالقرص الذي يورده .

فإن كانت زيادة سرعة التواصل التي بدأت بالسوابق تسير في الطرقات للفرجة الثورية ذات التمثيل  
 اللاتجاهي قد انطلقت التي العريضة الخبيثة التي كان لها أثر في الساع الطرقات والحدادتها بأنها تسير تطورت إلى  
 البيئات والرسائل الآتية التي لم يكن الساع الطرقات واستقامتها وبصم تقاطعها ، فاعتادت إلى حدود طرقات  
 طرقاتها ، وأخيراً طرأت عليها وسائل الفنون الجديدة داخل الفن وجارحها ، وبمقتضى هذه دورها العام في  
 تحطيم العمارة نفسها والطرقات العالقة فوق أسطحها . ولا يمكن للأسان أن يتكهن بما سيحدثه التطور العكس



في طراز اشهره ويأخذ المدينة ويهاج لها فيه واحد في سنها بكل الأبنع  
 فيكون ما من مدينة العفر والطوره الاماني وينظر في أمأ الخارج  
 القوي القوي هاجه مرامن مدينة جدد للمدينة

والأق من الغلاب في وساق  
 الغلاب، غير أنه يستطيعون لكل  
 الغلاب أثره في تخطيط المدينة  
 وتكليفها وتكونها.

فالتقسيم والاحتياجات  
 للسيطرة القوية والأقوية  
 متعلم من مدينة المد الكونية  
 المتكون. لكل خصو من  
 أهدافها غير من يوزع،  
 ويحدد ذلك العرض شكل  
 العصور، ويحدد الأخراس في  
 مجموعها شكل الأتاة بأكلها  
 ويوكلون حال المدينة هو حال  
 تلك الأتاة لتتحدد من العرض  
 التي تؤدي أهم المقاصد للمدينة.

إن كنهه والتخطيط و التي  
 كانت تطلق على مدن القصر  
 سواء تاتي العرض في أروة  
 أن تطلقها على مدن القصر الحديثة  
 ومدن العفر، والتخطيط يطلق  
 على المراسم الفع أو مدن العفر  
 وأقوان والعرض، إذ أتبع  
 مدن اليوم في تصميمها أمأ  
 القلاع، والشوارع والعرض  
 والارتفاع، عموما يسمى  
 بالتصميم الجسم، فإن التخطيط  
 ومدن العفر ككل يقع الأشكال  
 للسطوح ذات الأعدن، ولها  
 تلتفت عليه الأشكال الزخرفية  
 والصور بالسيارة والبرهان  
 الأرضية الهندسية، أي أن  
 تصميم المدينة كإن يخرج من لوحة

مدن القصر  
 أول تصميمات بعد الحرب في أفر القوي القوي 4  
 روية ورمز طرقاتها وبأ السور والحقير الزخرفية  
 ليات في نو الأباد القوي.





الزمام المسطحة الى الطبيعة، فخرج المدينة من كونها طرفاً من مساحة ومجاورين موزعاً على حادسي ومسطحات من الأراضي لعظمي بالعدد، فأصبح تعظيم مستطحت منها لا يحفظ من رسم الخيالات الإغريقية انبثاق الفكرين، فيما موضح الخلال في التمسك في العصر الحديث قد انطلق الى حال الفكرين الجسم، حيث لعب الخيالات والتقسيم والارتباطات لكل جزء من أجزاء المدينة دوراً حيوياً في تركيب هيكلها الألقا الجغوي وفقاً عديد فرضته المدينة وروايس التطور.

قد فرضت الأحياء في تكوّن مدن بعد مساحة طرفات الأقاليم وما كعاد إلى مساكنها من مسطحات تتزايد عن سطح أرضها القديمة نسبياً، أي أنه برحوت المدينة، أكلها إلى طرفان متزايدين لتنا التمسك لرمالي الأقل، ومساحة جدارتها المظرواها على الأجل من تلك مساحة الأرض نسبياً، ومساحة الفراغ بين الدور على الأجل من سعة أعتاد مساحة الأرض. . . ويضاف إلى ذلك مسطحات لتأني نسبياً من دور التمسك والعمل والتوجدات الأحيائية مما يزيد عن أربعة أمثاله مكعباتها في نفس الساحة من مدن الأحياء الكبيرة.

وهذا كشفت ورائها التلق المدينة، أكلها من جميع توجيهات، عمود الزاير، وهو يعكس قولها، هكذا كشفت جميع أحيائها وأسسها وأطرها في وقت واحد.

فالتصميم الذي حل من التعظيم قد أصبح عملاً مسطحة هو نفسه ونسبه، ونظريته التي استندت على التطور العمراني والعلمي والأدبي الحديث.

إن حال مدينة اليوم التي هيكون مكتنزة لكون من جميع توجيهات يتطوّر على تلك القواعد والأسس والخطوات التي تحدد أوضاعها وأشكالها ومواطن سيرها.

فمدينة الطبيعة هي التي تشمل جميع أراضي تكوّنها، ويعد تصميمها لتأسيس مرمها، ويعمل مايشبهها بالحرفا، ويعد ماخبرها لتسطحها، ولا تعيش في أحلام مايشبهها على مشروطة أيد، معبراً على ذلك القديم، بل أنظر نحو المستقبل قبل أن تكتب نواشيتها جدرانها في التطور. هي التي إنكون شكلها بالتصميم لا بالتعظيم، فيكون تصميمها كتصميم الجسم البشري الذي يحدد شكله ونسبه من أشكال ونسب الأعضاء للتكثيف، ويتشكل على عضو ونسبه يعكسها من القرح أو الدور البيولوجي الذي يقوم به، ويسيطر على جميع الأعضاء نحو نسبة من الشبكات العصبية والمنظمة للعضل من الأعصاب والأوردة والشرائح التي ربط بعضها بعضاً ارتباطاً



شكل ١



شكل ٢



شكل ٣

وتبعاً، بحيث يسهل الحسب كله  
 بأن علة تلاب مضمواً من  
 أصالة، ولا يولى حسو أن  
 حسو حركة الحسب بأكسبه  
 وأسباب الطوره.

فأدابة الحيلة هي التي أتت  
 برسها كدلاً نحو الفرد والمجتمع  
 لا تؤسول بالجمع إلى الحياة  
 الفردية فمسبل لفنان عيشة  
 الفرد عيشة سعيدة صحيحة،  
 وزوده بجميع مطالبه  
 واحتياجاته الفردية في الحضارة  
 المجتمع.

أما حيث الفرد معي أن  
 تكفل له جميع وسائل الراحة  
 والصحة والقدرة في دائرة  
 بيته، وأن يجد وسائل لقائه  
 وتعليمه وزيارته ومقابلة الحول  
 محيطه فإن الحضارة، ثم المجتمع يفتق  
 لوحدها للاحتياجات والفرق  
 ويجريها في متناول يد أفراد  
 ماله، فمعه ثم وسائل النقل



مدينة لندن الزائفة...  
 لغز التي لاح لسبون الأجناس  
 والعرقين في ألام - أسبل  
 المسنون - والتي لغز في  
 براغ وعزولت من ما يسه  
 الحرب التي تو جمع مصيبتنا

يختلف أم انها للاتصال بكل من الأشياء والاشياء التي أصبحت جزءاً لا يتجزأ من حياتهم العامة فبماذا أفنى ما  
 يمكن من الجهود والوقت والمال، وفي مقدمتها موقوف هذه بالنسبة لتلك.

واحتياجات المجتمع هي امتيها، ووسائل الراحة والصحة بالنسبة للمدينة بأكملها كسهم واحد، وتوفر وسائل  
 الترفيه من جميع تواجها الاجتماعية لكل طبقة وهي من حدة، ثم تنظيم علاقة العمل بين كل حي وآخر وطبقة  
 وأخرى، بحيث لا يكون تحقيق مطالب مجموعة على حساب مجموعة غيرها. كما يجب أن يهدف تصميمها لأسباب  
 لغوها، أو التعداد كل حي ليعا زيادة مكانه ومرافقه الاجتماعية، بحيث لا يقلل حي في محيط محصور ولا يسه  
 أن يتشبع منه، أو يأخذ قسطه من الطور والفرز مع بقية الأحياء الأخرى.

فد يظن الإنسان أن تلك الطالاب والاحتياجات إذا تم تحقيقها بالنسبة للفرد والمجتمع كل ذلك غير كاف



من الحدائق القديمة في القاهرة القديمة...  
 في القاهرة القديمة  
 في القاهرة القديمة  
 في القاهرة القديمة

لأن المدينة يجب أن تكون ملاوية  
 على ذلك حيلة القاهر، وذلك من  
 ناحية طابعها القاري وطراز  
 عمارتها، فيجب أن لا يفتن أن  
 الطابع القاري القوي لهذه المدينة  
 الألفية الخلقية سيكون خراباً  
 وشبههتة بقية عندما تطلق  
 العزيمة مقابلت المدينة العليا،  
 فالمدينة العليا قد أصبحت في  
 التصميم الثلاثي الأبعاد المدينة  
 الجديدة جزءاً لا يتجزأ من  
 تصميم المدينة العليا، فتمتلكها  
 عبرت المدينة من احتياجات المدينة  
 أيضاً صراعاً، ولكن ارتباط  
 شكلها بوقوعها من المدينة،  
 وعلاقتها بتخطيط مستطيلها،  
 وتقسيم أجزائها حدد تصميمها  
 شكل التوزيعات نفسها ونسبها  
 وابعادها وطرازها القوي  
 Functional Arts الذي  
 سيحدد جاذبها من استراتيجيتها.



توزيع المدن كجزء من  
 وضع تصميمها في سنة 1922  
 كانت التماثل في التخطيط.  
 فالتصميم العام هو التخطيط  
 بأشكاله في سنة 1922  
 التصميم من قبل المهندس  
 وهو التماثل من طرفه

لقد انطلقت نظرة العالم إلى  
 المدن من الجزئيات إلى الكليات  
 حيث التوجهات إلى التجميع -  
 انطلقت من الخلية إلى التعرف  
 التوجيه ذاتي التوجيه بالكتابة  
 ومن التوجيه إلى جسم المدن  
 بالكتابة.

عندما انحصر إعياء الرأى يذهبها على الجزء القاهر من جسمها للتجمع الذي يعيش فيه كان ذلك النوع من  
 الجدل أثره في التخطيط المدن القديمة بأرونها، فالرأى الأخرى والرومانية التي أصبحت في التجمع بكتبتها  
 وكانت من جنس جسمها، كان أثرها واضحاً في مدن القارح كإيطاليا وروما، وعندما انحصر جاذبها على زوايا  
 جديها، عندما أخذت وجهها خلف حجاب كامل، كان ذلك أثره في المدن التي ناصرها مركز تجليل للمدينة  
 وتخطيطها في نقطة واحدة وهي ميدانها العام الذي انطلق عليه كرسنها الرئيسية أو دار بلدية، مما أهل بالي

التسوية ورصفت احبالها  
 للإرتجال . وعندما انقبت  
 الطلقات الخفيفة على الخيل  
 اطنبت مطرات تلك وانصاعاً  
 في كخطوط مدن الرياض الى  
 لا تخط شكلها من الطلقات  
 الرسومية



المراسم القديمة

ولا وقت ترقى في الجمع  
 المبادئ في مساواة الرجال  
 وتدار كنه في ميادين الرياضة  
 والتجويد والتمثيل ، وكشفت عن  
 جميع مواضع عالمنا فاطلق الحكم  
 على جملة التي جسمنا لا كنه ،  
 في التي ما هو أحد من تلك التي  
 روحها والقاعها وملائها  
 وحر كنها ، كذلك مدينة كبريم  
 أصبحت على سلطانها تكشف  
 لعين الرعا وهو خلق فوقها  
 فبقي كخطوطها وتصميمها  
 وبعدها ثلاثة في وقت واحد  
 يرى أحيائها الفلقة وحاضر  
 تكونتها في جميع نواحيها - يرى  
 ما كحاوره الظاهرة من مواضع  
 القصة لا يرى الرعا حاليها ما  
 تعمل لا عقله من مواضع  
 البعد والعيوب - كما رطبت  
 رسائل النقل المبرجة جميع  
 أجزائها وفرت أطرها الثانية  
 فأنكشفت ، أكليا عين القدر ،  
 طاقته المميز على التي يتم  
 جماليها جميع نواحي تكونتها



سيد كرم



جسر على سد القويحة



مدال ماء القويحة المتدفق في وادي القويحة

## مشروع مياه عن القويحة

برمشي

تحت إشراف من أم القويحة التابعة لبلدية القويحة في قضاء القويحة

## Fiqh Water Supply (Dhannan)

Full Report of the scheme





دار مصلحة مياه البعيرة وهو المبنى الذي انشأه المصطفى  
المستفيد من مياه البعير والاعمال والمصلحة والبعيرة والبعيرة

كانت مياه البعيرة في أيام الزبول كما كانت  
في أيام العرب موزعة بواسطة قنصاة محفورة في  
الضفتون، ملأة على سطح الجبل في وادي يروي  
من تبع القبة من أعلى كقطعة في حبي الصالحية ،  
ولأزوال آثار حديدية القنصاة موجودة إلى يومنا  
هذا ، ولكنها غشيت في أكثر أحوالها . وهذه  
القنصاة كانت لسبب القرى الواقعة بين تبع البعيرة  
ومدينة دمشق ، وكان الأهل يذهب تحسب  
هذه القنصاة إذ أن مياهها بترميمها وإصلاحها  
كانت تقوم بها ، هي ما يظن من حال من أهل  
البلد والقرى على طرفة كرمي الأهر للبعيرة الآن  
في غرطة دمشق .

وكذلك بقيت مدينة دمشق عدة شوية  
عروة مياه البعيرة . وكانت تستعمل مياه الأهر  
التي كانت موزعة عن البيوت بمشاكل خرطوم  
وخرات وجدران بوزعاً مبنياً وقليلاً ، فاستقل  
البيوت منها حاجتها للقرى ، والأصحاء بأبصار  
وخرارة . إلا أنها كانت غير كافية ، ولذلك كانت  
المدينة يوماً عرضة للأزمات والأوبئة . لهذه  
الأسباب لم يكن بد من وجدان مياه نظيفة صالحة  
لأجل تأمين شرب الأهلين . وعلى ذلك فكرت  
الحكومات منذ خمسين سنة وريدت في جانب مقدار  
كثير من تبع البعيرة ، وقد تأسس في ذلك الحين  
مشروع لإنشاء مياه البعيرة بواسطة قنصاطين  
حديدية . وتم تنفيذ المشروع في زمن الوالي الذي  
اشتهر بالعلم بأشياء . وكانت مياه البعيرة السخونة  
تنبعث إلى مقر مكاتب وزعت على ما يشرب من  
مياهها سليل كانت تسيل في أماكن معينة في الصباح  
والساء .

تم تأسيس مشروع البعيرة العام وقام بدرسه  
جنس رجالات دمشق سنة ١٩٤٤ . ونسأ كانت



باب مجلس العهد



مجلس العهد الشورى

اليوم الموجودة لا يمكن القيام بإنشاء أبنية عديدة  
فكروا في طلب مقادير أوفر من أسبغ أبنية  
التي يبعد عن دمشق ثلاثة وعشرين كيلو متراً  
ومهاضه جزيرة وقلية من وجهة الضواحي الخرتومي  
والكبيسيان. فقرر في ذلك التاريخ تأسيس لجنة  
بأمر ولجنة مياه عين الكبيسة. وبدأت في دمشق  
عمية والأنتولاد مع فرقة النظارة لتهيئة للشروع  
والحصول اليدوار كان حسنة للشروع من  
القرى والبلدات العامة التفت جميعاً دلاكي التامع بنية  
دمشق على العهد بعد أخذ إجازة من الحكومة،  
وذلك بالرغم من وجود ثمرات أجنبية كانت  
تسعى إلى أخذ الاعتبار على خمسة الأنتولاد.  
وفي ٢٣ شباط (فبراير) من سنة ١٩٢٢ نظمت  
الاعمال بين حكومة دمشق ورئيس بلدياتها  
على إدارة الشروع. ولقد كان لعاق لتسليم  
المدرسة فصل القصر بالمعز للشروع باسم مدينة  
دمشق وبعد ذلك الكثير في عين الضواحي للشروع  
من طوبى بوقام بالأمر على أعمال مهمة غاية  
والعلاص.

وفي تشرين الثاني من حزيران (يونيو)  
سنة ١٩٢٤ تم موافقة الشروع للأوامر. فإذ حضر  
الشرائح المنتدبين ويوشى العمل في أول آبول  
(سبتمبر) سنة ١٩٢٥.

وقد كان الرأي الأول نصب ائمة وبمطرفة  
أندلس حسبية - لا جرى حين قبل - ولما  
كانت الكايف الأديب الخديوية تقارب اللغات  
للأمة لا إنشاء قناة في شكل نفق كورنت قسرية  
الائمة طلة أسباب فنية أهمها إمكانية طلب مقادير  
كافية من المياه لمد حاجة دمشق وتحويل لغات  
الزوم والأصلاح - وبذلك لن لغات الأنتولاد  
علاوة على أنه يستفاد من جميع فئات ائمة تأسيس  
شلال الماء - وبعد أن تقرر إنشاء الشلال بنية  
العمل في آخر سنة ١٩٢٥. وقد بلغ طول القناة



التي كونه غاية عيش كقولهم: آثر العناء طرحتها  
 بغيره من الخط السليم، وهو مؤلفه من أربعين  
 عقلاً ولات فهو كالمصباح بالأمست السبع وأربعة  
 حجوم يختلف طولها بين واحد وستة عشر  
 بالأمست السبع ثم خمس (سبوت) كبر بالأمست  
 السبع طوله أربعاً وستة في وادي قرية مغربي  
 تبعه من دمشق سبعة كيلومترات. وعمق ثوابه  
 تحت سطح القل يبلغ أربعين ذراعاً. وله في القمم  
 في شكل ألبون يقطع الذي قطره متر واحد  
 من الداخل.

أما مقدار المياه التي تسيل في هذه القناة فيبلغ  
 ثلاثة آلاف لتر في الثانية، وأما المدينة منها  
 خمسة آلاف، أما الباقي فيستخدمه أهلها وحولها لتر  
 يصبه في خلال الماء لتشتت البضياء بمعنى كوري  
 في موقع والمناحة لأحداه المدينة وهو من عصر  
 الفترات الحديثة.

وقد بلغت قطرات الأبحار الانشائية ما بين  
 وبين السدود المائية نحية وقد أهدى الشروع  
 سنة ١٩٠٤ فأبليت المياه في بيروت الحديثة.

وأما طرقها فتور من طرفها لا تشابه الطرق  
 الحارية في مائر المدن العالمية، لأن الشارعين  
 في دمشق فيكون أهدأ من ناء ويهجون فيها  
 لأجن تامين رأس ماء الشروع يوم يستعرون  
 الماء في يومهم ويهجون منه يوماً سواً في رأين  
 حتى سنة ثمان مائة كرميم والاصلاح والاشغال  
 وتوزع المياه لتشاركها بطرق الخدمة حصرأ  
 لتسافر ماء السحوية. ومن أمسين دمشق  
 يعقون الاشارة بطرق العداوة، وهو لا  
 يرد على أن مشترك إلى الآن. وتبلغ مجموع  
 للشارعين... من الألة عشر أمت مشترك وذلك  
 حد الداخلي العسكريه بالشارعين ولا يصره  
 ذراعاً مكعباً. وقد دفع الأقسون حتى سنة ١٩١٠  
 من مجموع المياه التي كونه الثانية، وتم مقدار



جانب من القلعة



الشارعين من شارع القلعة

التفقت ، سوى مبلغ ١٣٠ ألف ليرة ذهبية ،  
 ومسددة الفرق بفضل الصدقة وبسائط القروض  
 عُدت مع الحكومة في نيت الحاجة إلى إتمام  
 هذا المشروع الخيري المندرج والذي يفتى صيانة  
 من الوجبة الفنية وباتظام من رغبة الإدارة  
 وقد وفقت اللجنة لأكثر من عموال التي نصت  
 عليها عقود الفن مع الحكومة وبيع قسم الكثير  
 من الفن أو قسمة القروض التي أقرتها اللجنة  
 من الحكومة لقاء ضمانات كبيرة ثم تسطت بلدية  
 حدة الفن على مدد مساعدة يدعي جميع الفن  
 ذاتها .

تم اشقت دار الفعاليات في أشراف بقعة  
 بالمدينة ، وهي آية من آيات تفسر الحدوث في  
 صورة العربية من حيث البناء والظن والخرافة  
 والآثار ، ولا يكاد نالها داء في جميع الشرق  
 العربي . وأما الفن أيها هذه أربعة فنية  
 السليمة فهو التسلسل عمد على الجاهل الشهور أي  
 سابقه فقد تم بماترة أولاده بصانعة هذا الصلابة  
 فقام الحاذق العارف بدقائق الفن العربي السليم .

وهكذا تم تحقيق هذا المشروع الخيري الخليل  
 على أفضل نظام وآتم صورة بفضل عمو وأموال  
 وأيد عربية دمشقية .



تم عمل من السليمة  
 جامع الرعية والشرق والآثار العثمانية والحديثة وفي حيا



عمل من الرعية للرعية والشرق والآثار العثمانية والحديثة

## الطرز والعمدة المصرية

د. محمد محمد



### Les Ordres Egyptien

Dr. H. Mohamed, etc.

عبر من مبان الأسرة 18 إلى طرز الفراعنة  
أن أسس الأعمدة من المبان التي تبين مبان  
القائمة من القنوت بعد أسس القنوت.

• يحق لنا أن نطرح الآن العمدة المصرية لأنه وضع أسس الطرز العادية فتطورت فيه المبان إلى الأعمدة أخذت تدريجاً  
لتشكل حدبة حاجية الأسان والذكيرة... وفي مبان الأهرام التدرج سفارة بشكل (1) الأعمدة الخمسوية (2) الأعمدة  
التي ذلك الطرز والحدبة وأخذ يتدرج حتى انتهى إلى أشكال الأعمدة ذات القنوت التي خلفت مبان الأعمدة  
المصرية في العمدة اليونانية فيما بعد.

• واستطيع أن أتعلم طرز الأعمدة المصرية في الطرز الآتية :- (1) الأعمدة الأربعة (2) الأعمدة  
السدسوية (3) الأعمدة ذات القنوت (4) الأعمدة الخمسوية (5) الأعمدة الخمسوية (6) الأعمدة  
التي عليها (7) أعمدة القنوت (8) أعمدة القنوت (9) الأعمدة الأربعة (10) الأعمدة الأربعة.

ولقد كان شكل الأعمدة يمثل كالعقود حاجية الأسان وطرفها الذكيرة، وتلعبه مبان التسوية والعمارة  
الترقية المعقدة. لذلك نجد أن الأعمدة المصرية عندما ظهرت في مبان الأسرة الرابعة كانت عبارة عن كنان  
مخاطبة من الأحجار القوية الأربعة وذلك لأن مبان القنوت كان راد به سكا رصيع - المبان القوية والعظمة  
والخيزون التي عرفت به الأسرة الرابعة، ولكن يجب أن يكون لشكل رصيعه كثير في القنوت الأربعة -  
فيتمرد بها كنان يحوار تلك الكنان الشاهقة القوية كنان الأهرام والمبان المعقدة - وذلك بحسن الكنانة  
أن أفراد الشمس سوف يخطون رصيعه مباناً جلالاً من توجيه الأعمدة من قوائم الأعمدة وأسر رصيعه قوية  
العامة التي كانوا يخطون أنها ولما عليهم، فيحاولون رصيعه مبان الطرز، ويحسون عند مبان رصيعه مبان  
لأهم في صف الأعمدة التي لا بد وأن يتغير... ويحاولون أن يرجع ذلك الرأي إذا قرأنا ما كتبه المؤرخ  
هيرودوتس (Herodotus II) عن رصيعه مصر ومبانيها، وذلك المبان التي كان ينشأ بين الكنانة والشعب،  
إن ذكر في كتابه ما نصدقه بالخرافية.

The first thing we notice when  
 we enter the temple is the  
 grandeur of the architecture.  
 The columns are massive and  
 the carvings are intricate.  
 The light filters through the  
 openings, creating a dramatic  
 effect. The atmosphere is  
 solemn and awe-inspiring.  
 The craftsmanship is evident  
 in every detail. The temple  
 has stood for centuries, a  
 testament to the skill and  
 devotion of its builders.  
 The silence is broken only  
 by the soft rustle of our  
 feet on the stone floor.  
 It is a place of history and  
 mystery, a window into the  
 past. The temple is not just  
 a building, it is a living  
 monument to a civilization  
 that has long since passed  
 away.



٢ - من الداخل إلى الخارج في معبد الكرنك في الأقصر



٣ - من الداخل إلى الخارج في معبد الكرنك في الأقصر، مصر  
 في القرنين الثامن والسابع قبل الميلاد



١ - عمود انطارن الشكل ذو قاعدة ومثبتة أعلى  
لنوع الخشب من جنس - باسورج - (نوع خاص)



٢ - أربعة أشكال مختلفة لتثبيت الأعمدة الخشبية  
المتحركة، ويتركز من الأضراس من أعلى هذا النوع من  
التثبيت الأعمدة الخشبية مع طبقة الأعمدة



٣ - لوحة من البرونز القديمة عليها رسم شخص  
لجانب يقف على كرسيه يمسك من الأضراس الأمامية  
شكلاً مماثلًا لذي هذا النوع من نوعه

وعندما معاد في الاحتفال المصري القديم في باريس الكبرى  
لإله أريس في هيلوبوليس ويوتر حيث كانت الاحتفالات  
لشخصية القزوين فقط ... أما في باريس وبيسانية القزوين  
والأراض الأخرى التي تعادل هناك كان هناك آخر فكانت  
تتم العبادة لأثينا ... في ترويس الشمس كان قائل من الكهنة  
يتكون عنده تمثال لا يملك كثره الأعمدة الكهنة مساجين  
بالصن وبأخذون أما كنههم يجوز باب المعبد وأنهم صعد من  
إريانا يوفى تدرج على الأضراس ويصعدون الصن أيضاً وهم من  
أشد من يدون الأضراس بأموالهم ... وتعال الأضراس في  
قاروس صعد من الخشب الخلق من المعدن إلى مكان آخر من  
الأمثلة القديمة من هذه الاحتفالات ... وترى الكهنة القائلين  
الذين لا يترقبون في خدمة التمثال يصعدونه مع قاروس (قدس  
القدس) على هيئة ذات أربع عضلات ويحركونه

أما الآخرون القائلون على باب المعبد فيرفضون السباحة  
بها يرحل ... وبعد ذلك يأتي الضمائم لسائدة الأضراس وكهنة  
عند العارضين الذين لا يذوقون من القلوب، وانقلت معركه  
حرية بالصن وفيها تحفظ قاروس من كلا الطرفين ... واحتقد  
أن كثرين يهتدون من الخراج التي أصبحهم زعم أن العزوين  
يصرون أنه يبادل أحد

• روى هذا يصحح لنا أن هذه الخطة التي كان فيها الصراع  
المعروض بين السكينة والشعب ما هي إلا صدى للنص الذي  
استمر بعد ذلك في العهد القاروسية المصرية ... وكان ذلك  
الإيمان ليقود الكهنة لشعب قاروس السائدة من قوة الأضراس  
كما أسلفنا، ويحوز أربابها ذلك أيضاً أن المصري يقول  
الاستفادة من قوة أربابها عليه كعصبة عند الجهات الخارجية  
وهي ذلك في عهده الثاني في التحويل والخرافة كما روى في  
عهد أبي القول بالخبرة (شكل ٤) وقد احتكبت منه حكيمة  
(1904, Tenplem recepit et d'Antonia)

كانت أعمدة المعبد البسيطة لتربعه يندفع إليها العزوين من قوة  
الأضراس الأربعة كما ندمج من مصانيفها وشكها الضخم ... وكانت  
أعدادها التي وقد صعدت من أبعاد القرائن الصلبة ولم  
يكن أي نوع من الخرافة بين الكثرين بل أن يكون ثلاثة نصفا  
وقد احتكبت المصريين من هذا العمود نوعاً آخر ١٢٠٠ ١٩٠٠ صغلاً

واستمر على هذا النوع من الأعمدة القليلة فيما بعد وأصبحت  
 فيه بعض الزخارف أو العتبات بما تقتضيه الآلة أو دورها  
 كما ترى في أعمدة الزمبيوم (شكل ٤) وقد سكتبه عنه  
 ( Jupiter, Temples ramonnées et sales )

• وقد بدأت الأعمدة المتعددة كذلك في الدولة القديمة  
 كما ترى في أعمدة ساخورج التي كتبت على إحدى جوانبها نص  
 باسم الملك والقساوسة (شكل ٥) وقد كتبه عنه  
 Berchard, Grödenbuch der Könige Lebn No. 1  
 للأعمدة فوجدت من العمود (شكل ٦) على كات مفرطة  
 في الأرض بحيث توزع كمال العمود على الأساس وتقع لترب  
 الزطوة للعمود نفسه فلا تلي جدران الزمن. وتحت القواعد  
 بخرية على العين المصرية القدم إذ أن هذه القواعد تعرفت قبل  
 ذلك في أرجل الكراسي التي عملت لها قواعد على شكل مخروط  
 ترتفع قائمته على الأرض بحيث لا يقع فكرس جوفس في  
 الأرض من تأثير الجسل المرتفع برفه ولا يقع رطوبة  
 الأرض لتصل إلى الخزانة المقفولة في أرجل الكراسي  
 فلهذا شكلها (شكل ٩). وقد اتصلت العمود للأسطوانة  
 كذلك في الدولة الحديثة كما ترى في عمدة سبي الآونة لميتوس  
 إلا أن نسبة العمود كانت أشجع من نسبة أعمدة ما قبل الدولة  
 القديمة والأعمدة الخامسة ...

• ومن أجل الطراز المصرية طراز العمود ذي القنوت  
 أو ما يسمى بما قبل المصري (Colonne protodorique)  
 وأول من أمثل هذه العمود على هذا النمط المصري هو  
 العمود الأثري شامبلون هذه أم أول أن يؤكد أن هذا الطراز  
 هو أساس الطراز المصري الذي ظهر في العمارة الأثرية  
 وكانت مشابهة إلى حد كبير للطرز المصري القديم الذي  
 تطور من شكل مساند مباني الحرم للدرج وظهور في أطلال أشكاله  
 في مقابر بن حسن المقفولة في الصخر (شكل ٧) وكذلك  
 ظهر هذا العمود في مباني المقابر البحرية وبعض ما عكس ذلك  
 من عهد الأسرة ١٨ وفي بيت أول من الأسرة ١٩ ...

• أما الطراز المصري فهو يشبه إلى حد كبير تلك  
 الآلة اليونانية المصرية العمودفة باسم جيسلون وهي



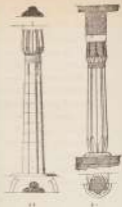
٤ - العمود ذو القنوت أو ما قبل  
 المصري من طراز بن حسن وهو ما قبل الدولة  
 التي وضع عليها القنوت بوجه كرتان وبارف  
 على طرف القنوت المثلث وكان على كل طرف



٥ - العمود المقفول في صخره والعمود الذي



٦ - عمود الجيسلون من صخره القديم



١١ - عمود بقلوب حورس القوس المدورة من الدولة الوسطى (أو حورس)

١٢ - عمود بشكل بسات البردي من الدولة الحديثة (سامونج الأثرية الخامسة)

١٣ - مائة الأعمدة الخشبية المذابة بسبب الحريق والتمركز بها أعمدة بشكل الخبز من الدولة بسات البردي وهي لشاه القوس المدور

(تخشيفة) لها رأس بشكل الآلهة حاتور... وقد مثل العمود الخشبي المستورب إذ أن جسم العمود مثل بذ المستورب ونواح العمود مثل التخشيفة نفسها بشكل رأس الآلهة حاتور وهي تحمل فوق رأسها شكل واجبة منزل أو معبد (شكل ١٤) ويحيز أن يكون شكل هذا العمود له علاقة بتلك القصة القديمة التي تدور حول هذه الآلهة التي أرضعت حورس في أعراش الدافأ ولقد سميت حاتور أي بسات حورس ومدلت على رأسها شكل واجبة بسات حورس كما جاء في القصة...

• وهناك نوع آخر من الأعمدة المخشوبة المركبة وهي عبارة عن نفس العمود الخشبي العادي على زهرة من زهرات القوس الأبيض أما العمود فهو عبارة عن حجرة من حروق القوس مربوطة بخنسة أشرفطة والغرب من الناح (شكل ١٥)

• أما الأعمدة الطويلة فقد اتسببها المصري من شكل شجرة الخيل ، ويطلق ضمن الفلك أن هذا الشكل من جملة من المصري إلى الزخرفة فكان يضع حول هذه العمود زخمت الخيل ليزين به مسكنه أو يجرده في الأبيدات وكان يربط الزخمت إلى العمود بشمط حمة فدها عند قتل هذه الزخرفة إلى الأضلاع فاصبح العمود بشكل اسطوانة على تقعرها في أعلا وتنبس بشكل زخمت الخيل مربوط يربط من حمة الشريطة ملونة على السواء بقول الأحمس للأرض طرامدي للأرض فالأمر . أما زخمت الخيل فيسول بوجه الخيل الأحمس ولكن جسم العمود يرتد بوجه الحجر الأصلي على أن يكون فسكانة والمقرش القوسية على العمود ، بالأمم التصنيع الخيداني لكلمة المصرية .

• ولا تختلف أعمدة التوتس والتوتس من العمود السابق من حيث أنها مثل شكل النبات في محور زخرفي فمثل العمود التوتس (شكل ٩) بشكل زخمة التوتس القويحة أو القوية كما يروى أن يكون شكلها كمثل شكل كاس الزخرفي محور زخرفي مثل زخرفة التوتس الأبيض سدوم الزخمة أو التوتس الأزرق ذات الزخمة الجنية وكذلك عمل جسم على شكل حروق التوتس المستديرة أما العمود التوتس فقد عانى أوجه شكل نبات قيرمي (شكل ١٠) يوجد مثل شكل حروق النبات ذات الخلف اللينة . وفي بعض الأحيان



١١ - أعمدة التوتس ، شكل الزخمة القوية وحجر على شكلها طول ٤٤٥ (الشارح ٤)

١٢ - أعمدة توتس بشكل زخمة قوية من عهد الخمس ، شكلها بالشارح ٤

١٣ - العمود الزخمة ، وهو غير بالشكل القوية في عهد حتمه من وهو في شكل (١٤) بعد طمسها على نطاق .





٤٩ - أعمدة المنازل المصرية التي  
كانت وأحد تصميمه المهندس شارلس  
بارون حلفاء من مصدر المتماثل  
الشكل الأول ويظهر به ارتفاع  
الأعمدة المقامه كمنزل زربية لا  
يظهر في تصميم الأعمدة.

يرى أن المصري قد أمكن تمييز عروقي الديانة ليعمل من سطح العمود المتغير القطر معاً ما نادى الصحيل  
التي كانت في يده نقشا على الأعمدة (شكل ٤٩)

• وقد حاول المصري كذلك عمل نوع آخر من كاس (هرة التوتس) فعملها بشكل كاس مقلوب كما ترى  
معد الكركي بالحرة نظري بأنه تحتمس الكات (شكل ٥٠)

• وفي العمود المذكور شارلس المصري عمل نوع جديد من الأعمدة المركبة (٥١) برأسي في تكويرها الاصول  
قيدانية كما في بل حاول أن يبرز الوضع الزخرفي وبركز فيه على خاربه ، وأصبح شكله الشبه كمشكل ياقه  
من الزهور مصغرة بها الديانات في حدة أدوارها على بعضها البعض . وقد اسمها جيكييه في كتابه عن عناصر  
العمارة إلى سبع وعشرين نوعاً مختلفة التصميم ( Le squeat. Les elements de l'architecture )

ولاحظ أن هذه الأعمدة لم يقصدها على الزاوي المصرية المختلفة من دينة وسكانها لتكون كعماد  
من حوائط القدم غلبت على كانت كذلك لتعمل زخرفي كما ترى في أحد المنازل المصرية (شكل ٥٢)  
الذي تلائم وأيد تصميمه المهندس المعماري شارلس بارون حلفاء من غير المتماثل والشكل الأول الذي  
عرفه أعمدة القمامة . . .

# الإسارات

محمد طرصةفان الصالح بمحمية المنستير الفكرية

بدر الحسنة أن نمر حورده من الأسرار حقا ونسبنا لغة العربية  
إلى الأمانات، فإسارته لغة الإسارات بمعية الإسار التكية  
وذلك لأننا من رأى عند الإسار في هذا النوع القابل للقاء.

## • الباب الأول - عموميات

- 1) الإسار هو تلك الجوز الذي يتم بواسطة الطال للأحمال من متسا ما فوق الأسار إلى حدات القرية لعمه.
- 2) إذا كانت مواد الإسار مبرحة أو سود بالقرب من الرطوبة أو مياه أو لصلاح أو أحيان ومدها غير اني في اختيار هذه المواد ملائمتها للموايل المقتضى لسانه.
- 3) يجوز في بعض الحالات التي تعرض فيها الثاني للاختراقات أن نبرها أن تعزل في الإسارات.
- 4) لزوم مطابقتها الرطوبة في أسارات الثاني والفتحات المضافة إذا أريد منع تسرب الرطوبة إلى الثاني في طولها.

## • الباب الثاني - أعمال الحجر بعمومياته

- 1) يجب دراسة القرية في موقع الحجر للوصول إلى معرفة البيول الضرورية للحوار بحيث يؤمن حطر الزق فطام بيسر الحجر من هذه البيول بمعدل الصلوات بأوامها أو التوازن الكلية أو غير ذلك من الفتحات المدفنة التي تنبعث من الأسيار.
- 2) عند وصول الحجر إلى ما تحت حساب مياه الشبع والاضطرار إلى زرع هذه المياه يجب دراسة القرية من ناحية درجة قابليتها لتسرب المياه بها لدرجة كمية المياه للتوسعة وأمد هذه الحالة في الأجزاء عند تصميم البيول.
- 3) عند القيام بأعمال الحجر يجب اتخاذ الإجراءات التكنيفية للحفاظ عليها وحملتها مع ما قد يحدث من الأضرار سواء للأزواج أو للفتحات القريبة من موانئ أو مياه من أي نوع قد تتأثر ملامتها في أي وقت ما من أعمال الحجر أو من موانئ مياه الشرب من مكان إلى آخر نتيجة لأعمال الحجر أو من أعمال زرع المياه من مواقع الحجر.
- 4) القائم بأعمال الحجر التي يبره عنها من 1900 متر إسار من جنوب نحو الشرق للاسار لموقع مكلف بالمحافظة وصيانة ما يوجد بأرض إسار من الثاني أو الموانئ أو الفتحات التي قد تتأثر ملامتها من أعمال الحجر وذلك

لنقل ملات أو أساسات إنشائية أو سدودا وذلك على مداره لتفاديه بعد حصوله على التصريح اللازم من صاحب  
الشارع الجاور بالقبول في حدود الشارع وفي الحالات التي يدخل فيها صاحب الشارع الجاور امتداد مثل هذا التصريح  
فيكون صاحب الشارع ملزما بالاعتناء على سلامة منشأته المتاخمة لأعمال الغير ويكون له الحق في الحصول في حدوده  
الأرض الجاري بها أعمال الغير .

(٥) التمس أعمال الغير الذي لا يزيد عمقا عن ١ متر أيضا من مسلوب حيز الطريق الملاصق بالوضع غير  
مكافئ بالمحافظة وصيانا ما يوجد بأرض الشارع من الذي أو الموانع أو المنشآت التي قد تتأثر من أعمال الغير وأعمالها  
تسبب مخاطر أو أضرار على أن يسمح له بإداء أعماله الجارية بالقبول في حدود الأرض الجاري بها أعمال الغير .

(٦) التمس أعمال الغير فيما كان عمقا تقع عليه وحدة مستوية سلامة وصيانا الموانع المنشوكة التي يتفق على  
استعمالها بحيث تؤدي الغرض المتصور منها .

#### • الباب ١٥٨٥ - اقتياد أرض المرفوع

(١) عين تصدير أساسات الداليل بناء على مسات قانونية لمعرفة أنواع الأرض في موقع البناء باستخراج عينات  
تدل على حالة التربة وتحديد حثك الطبقات ونوعها في الوضوح والتفصيل عملية الحفر في العمق في اتجاه الترابي عند التمهيد  
الطبقات الصاعدة للمنسط والوصول إلى طبقة الرمل الصخرية أو إلى طبقات صخرية لا يوجد طبقة طينية كحماها .  
ويصح أن تخفي عملية الحفر عند اللزوم مترين من سطح الأرض من بعض المناطق من تلال التلال الجارية بعد العلاقات  
الرملية والطينية من سطح الأرض .

(٢) يجوز في حالات الداليل البسيطة التي سوف لا تتعرض التربة فيها لأعمال مركزة كبيرة أو الاضطرابات -  
عليها والتي سبق للمهندس الاثام طبقات الأرض فيما أن يكفي على مسئولية العميل مفر كشفه بالأعمال اللازمة بجلاء  
من عملية الحفر على أن لا يزيد عمق الكشف للبيانات التي سبق للمهندس الاثام بها .

(٣) إذا لم يعرفه فائقة التربة للاضطلاع وتحديد امكانيات التشغيل والتفصيل يتم إرسال عينات منها مستخرجه  
بجالاتها الطبيعية أثناء عملية الحفر إلى أحد معامل ميكانيكا التربة القارص بها وتحدد العينات لهذا الغرض بأجهزة  
خاصة وتتولى عملية من التسخين لخطوة التربة ونسبة المياه التي يباحث وقت إجراء التحارب .

#### • الباب الرابع - أنواع التربة العادية في مصر

التصنيفات الخمسة فيما بعد موصوفة طبقا لـ أ. هويمروف وقبول في الحرف الفرنسي والعميومات التدريجية  
لها تعديلا أكثر وضوحا

(١) الزوم - وهو طينة من التربة غير متجانسة حولها غالباً بد الأسان وهو في العادة خليط من التربة وكسر  
الاحجار والطوب واللثة الغريبة الأخرى وقد تكون طبقات الزوم في بعض الأحيان متجانسة تمام التجانس وذلك  
في حالة الزوم بواسطة البكر الكنت من مجاري مالبا قرية كما يتبر في حكم الزوم الأرض الطينية الخالية التي تتعرض  
للجفاف والتمزق وتزاحة ويزداد التناثر فيه ذلك من عوامل التفتت.

(٢) الطينية - وهي طبقة رموية تتركب فيها الحبيبات الدقيقة التي يصل قطرها إلى ٠.٠٠٠٠٠٠٠ من المليمتر وتحتار  
الطبقة الطينية في حالتها الطبيعية بحامة القوية هي كالنخلة ذاتها فتعبر في الشكل تحت ضغط أمرار اليد بدون أن  
تعمل آخرها ٥ كما قبل الصنع إلى حبيبات ذات قطر قد يصل إلى مليمتر واحدة وتبقى هذه الحبيبات عند زوبان  
سنة المياه حيث تصبح الطبقة مائعة أو عند جفاف المياه منها بحيث تصبح ذات سلاية قريبة من الأسفار وحيد  
لشترائح الطينية من الأرض تكون غالباً إما بيضاء اللون أو سوداء أو رمادية أو مصفرة وتختلف درجة التفتت  
فيها حسب كمية المياه التي توجد بها في حالتها الطبيعية كما يأتي :-

- أ - الطبقة التماسكة ولا تأثر إلا قليلاً عند ضغطها بأصابع اليد.
- ب - الطبقة المتوسطة التماسك وتكسر سطها عند ضغطها بأصابع اليد.
- ج - الطبقة الضعيفة التماسك ويسهل مجزؤها بأصابع اليد.

د - طبقة كورالدية - وتتكون من حبيبات دقيقة جداً وتترسب هذه الترسبات عادة  
ما بين ١٥٠٠٠٠٠٠٠ و ١٥٠٠٠٠٠٠٠٠ وهي طبقة ضيقة جداً وتوجد في المناطق الجافة بساحل البحر وتكسب تركيبها  
تحت مسوب الماء وقد تظهر في الطبقات الطينية الرسوبية كمية من الطين أو الزيل في بعض الأحيان وليس الطين في  
هذه الحالة طينية ضيقة أو طينية رقيقة وعلى أن تكون درجة تماسكها كالمين في الغرين ب و - وقد تظهر في  
الطبقات الطينية الجافة بساحل البحر بعض الأعداد من أو طبقات متفرقة.

(٣) الطين - وهو طبقة رموية ذات حبيبات قطرها يبلغ ما بين ٠.٠٠٠٠٠٠٠٠ و ٠.٠٠٠٠٠٠٠٠ من المليمتر وليس لها  
خاصة القوية . وإذا جفت المياه التي تتصلق مسامها انفتحت حبيباتها من جسر تحت الضغط البسيط بأصابع اليد -  
وتعرف طبقات الزيل بأنها تكون الأضخم أو التي وهما التوازن التاليين في هذه الطبقة .

٤ - الزيل - وهو طبقة غير متماسكة قليلاً حولها مع سواحل الطين ولكن حبيباتها أصغر بكثير مما هي في  
قطرها بين ٥ مليمتر و ٠٠٠ مليمتر . وهي إما أن تكون طبقة يوسع في تركيبها إلى الزيل مثل التي توجد في الصحاري  
فتكون حبيباتها في الغالب صغيرة الحجم وطبقاتها قليلة الكثافة متمسكة ببعضها البعض بسهولة ولأن تكون طبقة  
رموية تكونت تحت المياه وتوضع حبيباتها على الظروف التي دسب فيها وهي أكثر كثافة من الزيل  
الصعب أو ب وتوضع بقربها الأعمال والصخور على درجة الكثافة تزيد كالأرصات السكالة . وتعرف طبقات الزيل

يكون وتحدد درجة الشفافة لها من مقدار ما تحتوي عليه من المواد الغريبة ، وتسمى طبقات الرمل من حيث حجم الحبيبات كما يأتي :-

- أ - رمل ناعم جداً - وقطر حبيباته يقع ما بين ٠.٠٥ مم ٠.٢٥ مم
- ب - رمل متوسط - ٠.٢٥ مم ٠.٥ مم
- ج - رمل خشن - ٠.٥ مم ٢ مم
- د - رمل حبيباته - ٢ مم ٤ مم
- هـ - الرمال - وتكون أساساً من خليطة الطين والرمل والسيكا وتتميز بوجهاتها
- ٦ - الرطاب - وهو عبارة عن حبيبات متمسكة بقطرها لا يقل عن ٠.٢٥ مم وتوجد عادة مخلوطة مع الرمل ،
- ٧ - الصخر - وهي طبقات صلبة متمسكة الحبيبات متمسكة طبيعياً وتختلف قوة تحملها بالأحجام والعمود تماماً كدرجة تكويتها وهي إما حورية أو رطبة أو شاردة ،
- ٨ - الطين - وتكون من خليط من الطين والطمي والرمل وقليل من الحجر ينسب مختلف وهو طبقة متمسكة في حالة الجفاف وتنبسط بسهولة بعد الماء ، وتوجد عادة عند سفارة وادي نهر النيل ،
- ٩ - طبقات الترس الناتج - وهي طبقات تحتوي على مواد صلبة ولها رتحة ناتجة من بعض بعض الأضاث  
بما وهي تسعة التالية للاختصاصه

#### • اجابات الخمس - اجابات الخمس

١) التصود وصف الطبقات الآتية بانها وما يليها من اجابات التعميل هو ان كل طبقة يلزم ان يكون الجزء التالي منها هو الحد الذي للاسنادات وان الطبقات التي تحته لا تتكرر باكثر من مستقر والاوجب تعديل مقدار الاجابات وعلى سبيل الامتثال يمكن الاستعانة بالقيم الآتية -

- أ - طبقة تحتوي على نسبة مياه فوق ٧٠٪ من ١٠ الى ١٠٠ كيلو جرام
- ب - طبقة فيه متوسطه التماسك - من ١٠ الى ١٠٠
- ج - نسبة التماسك - ١٠ الى ١٠٠

- ١ - طبقات من الغلي تلم التدميم  
 ١٨٩١٨٠ ١٠ ١٠ ١٠  
 ٢ - طبقة رطبة على سطح الأرض  
 ١٠ ١٠ ١٠ ١٠  
 ٣ - طبقة من سطح الأرض  
 ١٠ ١٠ ١٠ ١٠  
 ٤ - طبقة جوية صلبة  
 ١٠ ١٠ ١٠ ١٠

١ - يجب تحديد اسيادات الضغط على تربة الأساس في منى ما أن يلاحظ أن تدرج اسيادات التجميع في طبقات التربة المختلفة المتعددة تحت الأساس ولا يصبح الأكتفاء بحساب الضغط على الطبقة الواقعة تحت الأساس مباشرة.

٢ - يجب في الحالات التي يظن فيها حدوث تزييح أن يدرس المهندس أثر اختلاف التزييح على اللول عامة وأثر قوة التزييح على الترابي المتواجدة وذلك عند تقدير الضغط المسموح به على التربة.

٣ - في حالة ما إذا اشتعلت قوى متحركة داخل الترابي بزم دراسة الاسبادات الناشئة من العمل الترابيكي لها وتأثير ذلك على أساس الترابي أو اسيادات الترابي المتواجدة.

٤ - عند عمل تجربة تحميل اختياري على التسويب المقترح أساس منى ما أو عند أي تسويب مبدئي يجب للاعتناء أن يمدى استناد نتيجة التجربة بحيث على التام للتامة المحقة وذلك علا يمكن أن تكون نتيجة الاختبار بعدد مسيرة مما سوف يحدث التغير من تزييح متساوي تحت تأثير الاسبادات الواقعة على التربة كما يجب مراعاة الفرق بين وجود اسيادات التجميع المتعددة عند أعماق الترابي واسبادات التجميع على مسافة محددة من التربة.

• **أقسام الأساسات -** الأساسات العميقة - أو الأساسات التي لا تستعمل لها المتوازي.

- ١ - تشمل هذه الأساسات الأنواع الآتية:  
 أ - الأساسات على قواعد منفصلة  
 ب - الأساسات على فواصل مستمرة تحت المتوازي  
 ج - الأساسات على ليات عميقة  
 ٢ - إذا تم تشكيل هذه الأساسات مركزة على طبقات جوية أو رطبة يجب أن لا يثنى أوجه التسويب فيها من تدرج الضغط من سطح الأرض دراسة التماسك إلى الأرض الطبيعية على كل حالة.

٢ - لا يصح أن ترسولير التربة أو رسولير العرف تحت وثقات الأسيات

٤ - وثقات أسيات التراب التي تتصلب فيزبد الصافي إذا لم تكن مرتكزة على طبقات صلبة أو رطبة يجب أن لا تقل بعد سطها العلوي من ٦٠ سم من خطوط السطح العرضي للتراب الصافي .

٥ - حوائط الأسيات القودومات التي تحيط بها تربة مشبعة بالماء يجب أن تصل لها طبقة عازلة لارتفاع ١٠ متر فوق أقصى خطوط بناء طبقة المياه ويؤم أن تصمم في المنطقة العازلة التي توضع بالأرضيات بحيث تقوم العنصر الأرضي لكي التي تعرضه .

٦ - إذا أريد وضع طبقات أو دعامات أو أحجار موقفاً لغيرها طرف بدون له طبقة عازلة كالكثير فيها بالقرنة (\*) بزم على طبقة مائة أخرى تصمم لسحب الحرارة في الطبقة العازلة الموجودة بالمواطئ والأرضية لتجنب لها التلف .

٧ - يجب على المهندس عند استعمال هذه الأنواع من الأسيات التيقن من أن التربة تستطيع تحمل أسيات التثبيت التوضوح عليها وأن التربة التي من اعطاء التربة أن يؤخر على سلامة التربة .

٨ - الحرارة التي تتصلب في الأسيات بزم الأقل قوة تسحبها من ١٠ لتج على التسليم للرج .

### • أبواب الصانع - المصنوعات بواسطة الحديد (الستروني)

يستعمل هذا النوع من الأسيات عندما تكون الطبقة الصاعدة للتراب عليها قوية ويمكن الوصول إليها بدون تكاليف كبيرة بحيث لا يتيق مياه الريح الوصول بالخرق إلى هذه الطبقة وتلا هذه الآثار أو حردها بالحرارة حسب ما تقتضيه الملائمة وعند في تقدير الأعمال التي تتصلب هذه الآثار على المهندس طبقة التربة التي توضع عليها الحرارة بالآثار ولا يدخل في ذلك أي تقدير من احتكاك حوائط الخرج حوائط الحرارة .

### • أبواب الخشب - المصنوعات القاندينية

#### ١ - جبانتيه عامة

١) وطبقة الخازوق هي مثل حل اللثا إلى طبقات الأرض السفلى التي يكون الوصول إليها بطريقة الخرق أكبر لثقة أو مشقة أو تعرض التربة الجارية للاسفل .

٢) يتخلل الخلق من الخازوق إلى طبقات التربة بواسطة الاحتكاك على جوانبه أو الأركان على قائده أو جيبانها .

١٤) يجب أن تكون الخوازيق بعدد دامة مستقيمة وذات طبقات متساوية المربعين بالزوايا وفي حلق الزوايا  
سواء في رابية يجب أن لا يخرج مودعا من الرأس بأكثر من مرة سم لتشكل ثلاثة أقدام بحيث لا يندفع ذلك سم  
بأي حال من الأحوال .

١٥) يجب اتخاذ الاحتياطات اللازمة لصيانة الخوازيق أيما كان نوعها ، يوصى في التربة من بيده بوجهة أو التخلع  
أو التماس أو أي عوامل أخرى وبمجموعها على سواحل البحار والحدوات الثلجية .

١٦) يجب أثناء عملية الحقن أن يوجد فوق رأس الخوازيق أو المسورة في عمل الخوازيق مزبوق من الحديد أو  
الحشب لكي تعلق فريجات الثلج .

١٧) إذا أزيل الخوازيق في الأرض بواسطة تصورات المياه فلاحظ أن يتم تدفئة الأسيخ من الثلج بقوى  
تسفل المياه .

١٨) تصد أمتداد الخوازيق ميدانيا من واقع الحدوث التي تعمل بالموقع .

١٩) الخوازيق التي تقع في طبقات رطوبية عليها طبقات الصلابة ذات بدرجة كبيرة يتم التمسك من خلالها في  
تأسيسها وعدم مودعا إلى أسفل أثناء تدفق الخوازيق فإذا حدث ذلك يجب اتخاذها لتأسيسها الأمتدة .

٢٠) يجب ألا يقل التساقط بين عمود الخوازيق والذي يقع من حصد القطر العلوي بأي حال من الأحوال .

## ب - الخوازيق الخشبية

١) يراعى في اختيار الخوازيق الخشبية أن يتكون الخشب من النوع الجيد الذي يتقدم كمواد الطبيعية  
للميوعة في التربة .

٢) عمود الخوازيق يعمل العمل بأمتوان تزيد عن الأمتوان المقررة على عمود الخشبات بما لا يقل عن ٥٠ سم وبعد  
دفعها تزال الأجزاء الزائدة منها .

٣) لصيانة الخوازيق تعلق من الخارج بغطاء من القار أو زيرو من التواء .

٤) إذا كانت الخوازيق دائرية القطاع يجب أن لا يقل قطرها السفلي عن ١٥ سم وقطرها العلوي عن ٢٥ سم  
بعد التسوية ٦٠ سم من قمتها بعد إزالة الأجزاء الزائدة منها بعد ذلك .

٥) إذا كانت الخوازيق مربعة القطاع يجب أن لا يقل قطرها عن ٥٥ سم في كامل أمتوانها .



## ج - الخوازيق المعدنية

- ١) يجب أن تكون الخوازيق المعدنية من الحديد الصلب
- ٢) تمنع الخوازيق وسحب على الآخر بالمقار قبل الزلزال في التربة صلبا
- ٣) إذا كانت الخوازيق ذات قطاع دائري يفرغ يجب ملئها بالخرسانة أو أي مادة أخرى يثق عليها
- ٤) عند استعمال الخوازيق البرية يجب مدونها بالارتكاز على العلاقات الصلبة التي تروى عليها
- ٥) تتصلب الخوازيق القوية للصلابة في أعمال الحفر وعند إقامة التور للزلازل وفي أساسات القناطر وغيرها وتصل بحيث تتشقق أجزاؤها بعضها ضد بعضها

## د - الخوازيق الخرسانية

### نوع الأول - الخوازيق الخرسانية

- ١) يراد في الخوازيق الخرسانية المراد أن تحدد أبعادها بعدد الأمتار بالقطر الثلاثة وذلك لتجانسها ومنها إذا كانت صغيرة أو قطرها إذا كانت طويلة أثناء العمل
  - ٢) يراد في صمودها أن تكون مستوية بالتسوية الكافي لتجانس الأحمال التي تتلقاها من طرفيها عند العمل ومنها
  - ٣) يجب في أسفل الخوازيق كعب حديد من الصلب بحيث يستطیع مقاومة التآكل من طرفي الخوازيق من جوانبها
- نوع الثاني - الخوازيق الدقيقة في مكانها
- ٤) الخوازيق الخرسانية - الدقيقة في مكانها تصل بواسطة حديد في الأرض ثم تسد هذا الفجوة بالخرسانة العادية أو البستون
  - ٥) عند عمل الخوازيق الدقيقة مكانها بالعمود من الصلب وتسدّها من أسفل بكعب حديد يجب أن يصمم الكعب بحيث يستطیع مقاومة التواء الصلابة التي تعرضها وأن يثبت في التربة بطريقة تضمن عدم انحرافها أثناء العمل وتتمتع المياه الجوفية من التماسك في التربة
  - ٦) الخوازيق التي تتلف أو تتصلب بها كعبها أثناء عملها يجب عمل خوازيق غيرها
  - ٧) الخوازيق التي تنحسر في الأرض باستخدام التوسير الصلب وتفرغ ما بين أسفله من التربة باليد بواسطة البرية

أو سواها لا يجوز إلا أنها على طهارة. ولما تحت مصوط مياه حيدر وساتيك أي حال من الأحوال حوتة من طهارة  
الإيمان إلى الحق داخل السورة. بسبب الغنطه لأن السوي في ما يؤدي إلى متعة عادلة إيمان تحت نية الخاروق.

هذا حد على التواضع بالحسنة على طهارة بسبب خداع التواضع إلى الحق على دعوات أن بلاطه بقا نسيم  
استلما القرية واليهاد الجوفية بحسنة الخوارق.

(٩) يجب التسليم الخوارق القرآنية المتوفرة تكليفا في الجزء الثاني منها بما لا يقل عن ثلاثة أسابيع فطر. ويطلب  
تلاوة أشتار.

(١٠) يجب ألا يقل نسبة الأسماء في الخوارق القرآنية من المائة كبير في الترشيح من القرآنية المتوفرة

### هـ - أحمال الخوارق

(١) عدد ارتكاز الخاروق على طهارة واحدة ومثلا يجوز تقديم حل القارة بتطبيق إحدى العمليات المتروكة  
وعلى سبيل الأمثلة يصبح استبدال العاطفة الآلية مع اعتبار أن لا يقل من خمس العاطفة في ح  $\frac{1}{2}$   $\frac{1}{2}$   
حيث ح = أصل الكلي بمسألة الخاروق بالحق.

ب = معامل الوقت، مقادير على مقدار معدل سرعة التصادم بين المادة والخاروق أو للسورة المنتهية في  
متعة على النسبة بين وزن المادة ووزن الخاروق أو للسورة المنتهية

و = وزن المادة المنتهية بالحق.

ح = مقدار سقوط المادة بالتسليم.

في هذا مقدار زوال الخاروق في اللغة الواحدة من لفظة الأسماء بالتسليم.

كانت مقدار الاحتفاظ بالوقت في الخاروق والسورة والترتيب تحت تأثير لفظة الواحدة بالتسليم.

(٢) في حالة أيدي الخاروق من القوى الاحتكاكية على جوانبه يجب أن يحد الجهد بناء على نتائج التجارب  
التي تجري على دعوات من نتائج التجربة التي يجرها الخاروق في منزل ميكانيكية التربة معروفة بالمعرفة قوة الترس  
في هذه الشدات ويحدد في الشدات الطبيعية من قوة الترس فقط وتعمل قوة الترس كدالة من الاحتكاك ويجب ألا  
تقل معدل الأمن في هذه الحالة من ٠.٥.

(٣) عند احتداد مقادير الترس الشار آليا بالطرفة (١٦) فاعلمة بساطة من الخوارق جميع المحيط الذي يحيط  
عليه هذه القارة أصغر القيسن الآبار. - المحيط الخارجي للمجموعة من محيط الخاروق مقروفا في هذه الخوارق

١٤) يجب أن يؤخذ في الاعتبار عند إعداد الخوازيق على طريقة الاستهلاك مقدار الاحتياط فترات التربة التي تعدها والتي تعدها بالمثل حوت الخوازيق وأكثر تلك القوط على التربة.

١٥) الخوازيق التي يزيد عليها نسبة الطول إلى العرض أو أي شيء من أبعادها من ٢٥ وحتى تخزن طفت رطوبة تزيد نسبة المياه فيها من ٦٠ / يجب تخصيص الأحمال الموزعة لها نسبة ينقل عليها من حالة تلك العتبات ويمكنها دخول الخوازيق وذلك يجب تأييد الاستماع.

١٦) بعد قطاع الخوازيق في كل حالة بحيث يكون في أبعادها على تحمل الضغط الواقع عليه من الحمل الموزع لموجهت لزيادة الأحمال في الخوازيق الخشبية من ١٥ كجم على السنتيمتر المربع وفي الخوازيق الصخرية من الصلب من ١٠ كجم على السنتيمتر المربع وفي الخوازيق الخرسانية من ١٠ كجم على السنتيمتر المربع. أملي حالة الخوازيق الخرسانية النسبة حسب القطاع كما أنه يهود مبلغ موزع لتسليط الواقع عليه.

## ٢ - تجارب التحميل على الخوازيق

١) تميل تجارب على الخوازيق لتعطين من نتائجها ونسبة مدى فكر التربة بالاهتمامات الخاصة عليها قبيحا قديما.

٢) تزيد قيم القوط في الماني بوجه عام زيادة معتدلة من القيم الخاصة من تجارب التحميل تحت نفس الحمل على الخوازيق.

٣) إذا من في التربة على امتداد تجارب التحميل فيسدد عند التجارب نسبة عند الخوازيق بواقع تجربة لكل ٢٠٠٠ طن. ويجب أن تكون تجربة على مجموعة من الخوازيق لا تقل عن ٣.

٤) تميل قامة التحميل فوق رأس الخوازيق أو الخوازيق الجاري تجربتها تحت نفس الحمل بالتساوي إليها ولا تعرضها بمواد ذات نسبة من عدم تعاقب الحمل التوضيح على القامة.

٥) لا تعرض الخوازيق للأحمال التدرجية إلا بعد مدى ثلاثة أسابيع من تواجدها عند الخوازيق.

٦) تعرض الخوازيق على يدوي نصف الحمل المقصود في التربة.

٧) يوضع هذا الحمل بالتدرج بحيث لا يتجاوز ما يوضع منه في اليوم الواحد من دمج على التربة.

٨) يجب أن يكون رصد القوط على ميزانيات دقيقة من روبرايت تستعمل مبرداً عن موضع التجربة وعند تجربة الواحد لا أكثر من خوازيق واحد وعند متوسط قرات القوط على القوائم الأربعة.

١٩) تردد فراكت التريج بوجاهة قبل التصليل وهذه وعند وصول الخلق الى مياهه يترك مدد الاقراص من مدد ايام  
تؤخذ خلالها هذه الآت .

٢٠) يمتد الشعرة ناعمة اذ لم يندى التريج عند نهاية التصليل خاصة طينيات وعند أسود من بقا الخلق  
طينيات على أن يضاف الى هذه القم مقدار الاجزاء الزن في جسم الخازوق والقم روج سفيد لكي يتوزن من موله .

٢١) في حالة اعداد الخازوق على طريقة الاحتكاك يجوز زياده لهم القموط الصريح بما المدة الساعة الى ثمانية  
ثم عند انتهاء الشعرة و ٢٢ م بعد أسود يضاف الى ذلك قبة الاجزاء الزن في جسم الخازوق بالطريقة السابقة  
ولا يجوز اعداد مثل هذه الخوازيق من عمل التجارب عليها .

٢٣) إذا كانت قبة الشعرة موهلة فشرط انقصة حاد الاعداد من كل أو بعض التجارب السابقة .

٢٤) إذا لم تنجح الشعرة فيجب اعدادها مرة أخرى . قدما نجحت الشعرة الثانية فيؤخذ بتوسط التجارب على  
أن تعمل تجربة ثانية على ثلاثة خوازيق .

٢٥) إذا لم تنجح الشعرة الأولى والشعرة الثانية فيجب إعادة النظر في اعمل الصرح به على الخازوق الواحد  
وفي طول الخازوق وفي توزيع الخوازيق حسب ظروف كل مربي .

٢٦) لبن قبة تجربة التصليل بواسطة رسم يدوي للسلالة بين مقادير الأعمار ومداد القموط أثناء التصليل  
فوق الخازوق قدما تعرفت هذه العلاقة من الخطب للتقليم أجبر اعمل عدده هو هذه الايام والوقت الاقل مما سبق  
الأمن في هذه العلاقة من أربعة من قبة هذا الخلق .

• الباب التاسع - التوصيات التي توضع فوق مربي الخوازيق

١) يلزم أن تعمل التوصيات التي توضع فوق راس الخوازيق من المراتب الثلاثة بنطاق كاف لتصلب الاضراس  
التي توضع فوقها الأسنان .

٢) يلزم أن يكون عرض هذه التوصيات أربعة بقدر ٥ سم على الأقل من عرض المساحة التي تغطيها وأن لا  
يقع عرضها فوق أي خازوق من قعر الخازوق .

وليم يلمح حنا      عبد العظيم اسديق      علاء مينايق      محمد كافي



مصنوع

**محمد احمد القاسم**

بالوراثہ و زریعہ بولاف

دفتر: ۹۶ شارع نوادراؤڈون بیروڈن ن ۵۳۳۹ س. ن ۵۹۱



يرجع استقلالنا المتاح عرفه عدة آلاف من المستشرقين كآلة حربية المستخرج لشعر خولواها هو صنعت الآلات والاسطول  
من الآلات والآلات عتيقة - وليس الذي كان يكتبه القائلين هذه الآلة مشاة فاجاسة - أما اليوم جاز هذه الآلة عتيقة  
لكن المستشرقين الذين لا يفتخرون بالآلة الحديثة التي يوجد بها الآلات - ومنها المستشرقين المشهورين القدماء  
والتي على الرغم من أنها ليست تصيبه القائلين من القائلين القائلين القائلين القائلين القائلين القائلين القائلين  
القائلين القائلين القائلين القائلين القائلين القائلين القائلين القائلين القائلين القائلين القائلين القائلين القائلين

من القائلين القائلين القائلين القائلين القائلين القائلين القائلين القائلين القائلين القائلين القائلين القائلين القائلين القائلين

# كوهي نور

KOH-I-NOOR PENCILS & CHARITMUR

Les ascenseurs  
Schindler  
sont seuls

الشركة المصرية السورية للمصاعد  
وكلاء شركة المصاعد والمحركات الكهربائية

شندلر وشركاهم  
بوسرة - سوريا

ميدان لافونغني - عمارة شركة التأمين  
تليفون ٤٦٣٠١ ص.ب ٦١٧٣٨ القاهرة

مسند شندلر في جنيف



SOCIÉTÉ EGYPTO-SUISSE  
POUR LES ASCENSEURS

REPRÉSENTANTS DE LA FABRIQUE  
D'ASCENSEURS ET MOTEURS ÉLECTRIQUES  
**SCHINDLER & Co. S. A.**  
LUCERNE - SUISSE

WEGE LAZARUS & CO. BRUNNEN 1881

# شركة قصر النسيان والخيال

إعداد الأستاذ بك نصر

٢٨٢٢٢

١٩٥٦٥



صورة فوتوغرافية للفسحة وقصر العزلة لسكان الجناح المقفول له  
محمد علي باشا الكبير شيخ الأئمة وقد جذبت الفسحة برهاسم أرفو  
الترشيح وازد شركة مصر للنساجم والمجاهر بمرادى المياه بأرفو



CHARPENTES EN FER

CRASSIS VITRES

FER FORGE

PORTES EN FER

ابواب وتبايك معدنية

تاسيات للزجاج

حديد مشلول

ابواب مطامير

MOHAMED & MAHMOUD SOLEIMAN

مخارطة  
دار الخلدان

المهندسين المعماريين والهندسة المدنية  
والهندسة الميكانيكية والكهربائية



مخارطة محمد محمود سليمان

تجار ومقاولون للوازم المعمارية

البيوت ١٨٨٧ - سن ١٩٥٥

١٨ شارع الخلدان اولاد قيس

# شركة مصر للأعمال الأسمنت المسلح

ش. م. م.

مهندسون ومعمرون وأخصائيو في المرسنة

المركز الرئيسي ٢٦ شارع فرادانبول بالقاهرة تليفون ٤٩٨٤٦ المصنع بئر المنج ٤٩٨٤٥

س. م. م. ١٧٤٠ - من سنة ١٩٩١

أحدث عملية تقوية في الشرق الأوسط أسس لشركة مصر للتركيب والسج والعمارة العسكرية بأحدث طرق البناء



تجدي في الصورة من اليسار إلى اليمين المدخنة الخرسانية لمصنع ٩٠ مترات عملة القوي وقد بنى عليها أسطوانة  
الشدات التي كانت تم برص الحديد وقد تم أجهزها وارتعاها ٤٠٠ متراً وطولها إتمام الأخر

التصميم والاشراف: د. ج. موشيل وشركاه بلندن

يقوم بالتنفيذ شركة مصر لأعمال الاسمنت المسلح

# بِلاط اِطلس

عنوان الأناقة في المباني الحديثة

المتج

الشركة الهندسية للتجارة ومواد البناء

شارع قصر النيل

بالقاهرة

أمام نادي السيارات الملكي





# Le Pieu DUPLEX خازوق دوپلكس

FONDATEMENTS  
MECANIQUES

اساسات ميكانيكية

Types de pieux obtenus par ces machines  
نوع الخوازيق المصنوعة بالماكينات

- MONOPLEX • مونوپلكس
- DUPLEX • دوپلكس
- TRIPLEX • تريپلكس
- QUADRUPLEX • كوادروپلكس

Profondeur maxima 30 m • الحد الأقصى لعمق 30 متر

1908 - 1948

في مصر - تونس و  
1. عاماً

1908 - 1948

40 ans  
d'applications et  
perfectionnement



شركة المبانى المصرية المساهمة "ايجيكوا"

مصر 1 شارع عبدالقادر باشا 107900 اسكندرية 11 شارع صفيه زغلول 10101

Société Anonyme Egyptienne de Constructions "EGYCO"

LE CAIRE - 11, Asy Dobra, Tél. 33002 - ALEXANDRIE - 31, Selim Zoghbi, Tél. 38191

عمارة صلاح الدين الجميني  
بمسة الجديدة



قام بتفصيلها

محمد حسن دُرّه  
المهندس والمفاوض

بدمياط

٤٦ شارع مسرة بشبرا تليفون ٤٥١١٤

CHARPIRES IN STEEL

WHEELS ON AXLES

CRASSIS VIBRES

FOR JUNGLE

FORGOTTEN



*Algonquin Co.*

HEAD OFFICE: 1000 BROADWAY, NEW YORK  
A. B. HARRIS, General Manager, Chicago  
R. F. 211 1/2 Ave. State - S. E. C. 2000  
Tel. 30-30 - 3000



لجميع احتياجاتكم وشركاءكم

مخارجنا في جميع أنحاء العالم  
مخارجنا في جميع أنحاء العالم  
مخارجنا في جميع أنحاء العالم  
مخارجنا في جميع أنحاء العالم

البريت وشبابك تصدق  
موردينا من حلب  
شبابك للزراعة  
مدرسة شقرا  
سبائك



لأنارة المباني الكهنية

عبد الوهاب محلي لبراهيم

مهندس ومقاول كهرباء

٥٠٢٤٩ تليفون

مجلة المسطرة

٧ شارع مدرسة عباس عيسى





# دليل العمارة

أسماء وعناوين المشغلين بالأعمال العمارة حسب الحروف الهجائية



- شركات بنائى**
- ١ شركة العمارة الهندسي الهندسة والتمويل (شركة ساهميه مصرية)  
 ٢٦ شارع الملكة نوبل بالقاهرة ت ٤٢٢٢٢  
 من ت ٤٤٤٠٢
- ٢ شركة النيل للاستهلاك والبناء والتمويل  
 ٤٤ شارع نوبل الهندسة بالقاهرة ت ٤٤٢٩٤
- ٣ شركة الجبال العمارة والبناء (التمويل)  
 القاهرة ٦٩ شارع نوبل ت ٥٢٤٤٥
- ٤ الشركة العامة للبناء والتمويل  
 ٢٦ شارع سيد قطب ت ٤٨١٤٠
- ٥ شركة المقاولات السودانية العمارة والتمويل  
 ٤ شارع سيد قطب (شركة ساهميه مصرية)  
 القاهرة ٢٠ شارع نوبل ت ٥٢٢٠٩
- ٦ الشركة السودانية للمقاولات  
 ٩ شارع سيد قطب ت ٥٢٠٠٤



- مقاولون عموميون**
- ١ شركة النيل للاستهلاك والبناء والتمويل  
 ٤٤ شارع نوبل الهندسة بالقاهرة ت ٤٤٢٩٤
- ٢ شركة الجبال العمارة والبناء (التمويل)  
 القاهرة ٦٩ شارع نوبل ت ٥٢٤٤٥
- ٣ الشركة العامة للبناء والتمويل  
 ٢٦ شارع سيد قطب ت ٤٨١٤٠
- ٤ شركة المقاولات السودانية العمارة والتمويل  
 ٤ شارع سيد قطب (شركة ساهميه مصرية)  
 القاهرة ٢٠ شارع نوبل ت ٥٢٢٠٩
- ٥ الشركة السودانية للمقاولات  
 ٩ شارع سيد قطب ت ٥٢٠٠٤



- مهندسون**
- ١ احمد الناصر  
 ١١ شارع ترابند بنها بالقاهرة ت ٤١٥٥٩
- ٢ احمد حسن يونس  
 بورس ت ٤٢٦
- ٣ كبري حوري  
 ١٠ شارع كركون بنها بالقاهرة ت ٥٢٥٥٢
- ٤ كمال ترويحى  
 ١ شارع طه بنها بالقاهرة ت ٤٢٧٤٤
- ٥ الطراني مظهر عباس  
 ١٩ شارع عمر النور بالقاهرة ت ٤٨٢٢٠
- ٦ انور الله  
 ٥ شارع كركون بنها بالقاهرة ت ٥٠١٢٢
- ٧ حسن حلي  
 ٥٢ شارع الطراني بنها بنها ت ٤١٥٦٠
- ٨ محمد زكيون ابراهيم  
 ٥٠ شارع الناصري ت ٤٢٢٢٢
- ٩ هادي حويدي  
 ١١ شارع ترابند بنها بالقاهرة ت ٤١٥٥٩
- ١٠ روضة الدين الهندسة والتمويل وشركة  
 ١٥ شارع جمال الدين بالقاهرة ت ٤١٥٥٤
- ١١ شركة بنها الهندسية والتمويل والتمويل والتمويل  
 ١ ميدان بنها بنها ت ٥٢٠٥٥
- ١٢ فريد وسدي  
 القاهرة ت ٤٢٢٢٢
- ١٣ السيد حليم  
 ١ شارع سيد قطب ت ٤٢
- ١٤ محمد حسن حويدي  
 ١ ميدان سليمان بنها بالقاهرة ت ٤١٥٥٤
- ١٥ هادي ابراهيم  
 ٩ شارع جمال الدين بالقاهرة ت ٤١٥٥٤









شركة النيل للاستثمارات والتطوير العقاري  
 ١٦ شارع بولاق القديمة بالقاهرة ٤٤٣٦٤  
 ٢٤ من النسيان باب القوي ٤٤٤٤٤



أحمد سليمان  
 ٤ من نجدة بالبيضا بالقاهرة ٤٤٣٦٤  
 زكي شادويح  
 ١١ من النسيان بالقاهرة ٤٤٤٤٤  
 حمد إدريس  
 ٢٤ من النسيان بالقاهرة ٤٤٣٦٤



بلاك فـ الكويز وأبنية ابن دكر  
 ١٠ من فرقة بالبيضا بالقاهرة ٤٤١٦٤  
 طارق أحمد إبراهيم  
 ٣ من النسيان بالقاهرة ٤٤٣٦٤  
 محمد إدريس  
 ٢٤ من النسيان بالقاهرة ٤٤٣٦٤



لطيف إبراهيم  
 ٣٥ من النسيان بالقاهرة ٤٤٣٦٤

مطبعة ومكتبة وبيع اوراق داخل وولده  
 ٤ من النسيان بالقاهرة ٤٤٣٦٤  
 الهاتف ٤٤٣٦٤ ص.ب. ٤٤٣٦٤



حياتك الفلاح شركة مساهمة مصرية  
 القصر شركة مصر في البلاد وأهمها وأحسنها استثماراً  
 ص.ب. ٢٢٢ ٤٤٣٦٤  
 ص.ب. القاهرة ١٥

مصانع الجازات عسرة  
 ٧ شارع محمد حبيب بالقاهرة

### مصانع منقبات

وردنا في ١٤٤٤  
 ١٥ شارع النسيان بالقاهرة ٤٤٣٦٤  
 ٢٠ من النسيان بالقاهرة ٤٤٣٦٤



أحمد إبراهيم  
 ١٠ من النسيان بالقاهرة ٤٤٣٦٤  
 ٢٠ من النسيان بالقاهرة ٤٤٣٦٤



عبدالله رشدي  
 ١٥ شارع بولاق القديمة بالقاهرة ٤٤٣٦٤  
 ٢٠ من النسيان بالقاهرة ٤٤٣٦٤

### طوب من نشارة الخشب

أحمد إبراهيم  
 ١٠ من النسيان بالقاهرة ٤٤٣٦٤  
 ٢٠ من النسيان بالقاهرة ٤٤٣٦٤

### تجار حدائق

محمد رمضان  
 ١٥ شارع بولاق القديمة بالقاهرة ٤٤٣٦٤  
 ٢٠ من النسيان بالقاهرة ٤٤٣٦٤



AL-EHAHA

أبراهيم فيسي كريم باشا

صاحب المؤسسة

دكتور سيد كريم

مدير مجلة الهلال

**Adaptation**

مجلس التحرير

Director in Chief:

Dr. Sayid Karim

رئيس التحرير : دكتور سيد كريم

Secretary in Charge:

T. A. Gharib

سكرتير التحرير : توفيق احمد عبد الحوي

Head of Editions:

Ali M. Nassef

مدير تعقيب النسخ : علي التيسحي محمود

Architects:

A. Saïda - T. A. Gharib

قسم المسطرة : احمد صفي توفيق احمد الحوي

Construction:

Dr. Sayid Mustafa - Ahmed Lutfi

قسم الانشاء : دكتور سيد مصطفى احمد الحوي

Architectural Study:

Hassan Abdel Wahab

قسم العمارة الاسلامية : حسن عبد الوهاب

Press Dept:

Ahmed Hassan Bey

قسم القبول المطبعة : احمد راسم بك

Advertising and Sales Dept:

Muhammad Hassanad

تاريخ العمارة والقبول : محمد حسناد

**Direction**

الادارة

Le Caire : 75, Rue Mehna Saad - T.E. 45470

القاهرة : 75 شارع المشكاة داني - تليفون - 45470

**Bureau d'Alexandrie**

مكتب الاسكندرية

Alexandrie : 1, Rue Dakhira - T.E. 34328

1 شارع دياق من شارع شريف باشا - التليفون 34328

**Agence Generale de Ras Egypte**

توزيع عموم اليوم العربي

Dakhira Fakhr - (1) Rue Saïd Zaghrat, Alexandrie

1 شارع سعد زقراون الاسكندرية

**Abonnements**

اشتراكات

L'Arab P.T. 150 pour l'Égypte

في الداخل 150 فرنس من سنة كاملة

L'Arab P.T. 200 pour l'Étranger

في الخارج 200 فرنس من سنة كاملة

# ALEMADA

7-8

Vol. VIII

1948

- Architecture
- Urbanisme
- Construction
- Technique
- Arts-Modernes
- Decoration
- Photographie