



عبد الرحمن
المنصور

٢-١
المجلد الثامن
١٩٤١







فهرست العبداء

٢ - ١

١	الدكتور عبد الكريم	جامعة الزيتونة
١٣	الهندس مصطفى بك عبود	تطوير منزل العلاج
١٤	صالح البارودي	مياه الشرب والاستعمال المنزلي
٢٣	توفيق احمد عبدالجواد	مساكن باخرة للبيع
٢٤	محمد حامد	البحث والعمارة
١٧	محمد عبد الشام مصطفى	احواض الترسيب الميكانيكية
٢٥	البحر	جمعية المهندسين الممارسين
	البحر	قاعة ابن الخلدونية

جَامِعَةُ الْقَرْيَةِ



L'UNIVERSITE DE VILLAGE
PAR DR SAYED KARIM

• في ميدان الأزمات القومية . حيث تتأذى القلوب الجردن كل منها غضب أسبق في مراحل النهضة القومية في مختلف واجتيا ، أدهش أن اتهم اسم مصر بتردي في كفة الاحتجاج . في مؤتمر ما يكن ينظر على بأن أنه سيكون لها فيه صوت وهو مؤثر التعليم الأجنبي وهو الأمية . حيث لقد تدها كمويسر أملا الفجر بمرور مائة عام على إعلان الحرب على الأمية من جميع طبقات الشعب . وضرورة ما لا يقل عن روح قوت على هو الأمية يوماً . لعن في المؤتمر وايضا بأن مصر كانت أول دولة في التاريخ صنعت برنامج التعليم الأجنبي وترجع كانت النهضة العربية للضرورة على يدق الرودن والمطرطة بملعب برلين . إلى عهد تلك الحائول ، أي لا حرب من ثلاثة آلاف عام . وعشت بين طوائفها رسالة أو برنامجاً جده مطرطة الفجر الذي ترجع إليه والذي أطلق عليه العصر الذهبي

جانب ما عشت تلك النهضة أو الرسالة من أنواع مختلفة من العفويات بلغ أوجها ومصادرة أدلأن ربه العاقبة الذي يفسر في إرسال أولاده وبناته للدارس لتتولى الحكومة من اجتهادها العرف على تعليم الأولاد . جعت إلى جانب ذلك برنامجاً شاملاً للتعليم . برنامجاً عملياً كنهضة الحرف والهنر والفنون . يساعد على إقائها وربطها بالقرود ، وفتحت ابن الفجر أن جعل العلوم الحسابية والتجارة وابن الفلاح للقرود والزارع وابن الحداد جعل القبول العربية وحكمتا من بعد النهضة جميع البرامض بزرهم جميع الذين . ولا تكون النهضة القومية إلا إذا عمل كل فرد ويعلم كيف ينظر بوطنه الصغير . أو مهنته . كل هذا من الألة آلاف عام تقريباً 11

بأسر ذلك النهضة الأقدم القاري . ما ولفظنا على ما علم به أجدادنا الأقدمون ، فكانوا الفلاح جامعاً الأقدمون سرقة لا شيء مؤتمراً بل كوت لعمادة . كما يكون للثلث العروف والفقير بطرق الخاص والفقير بما سوف لا يزيد سطر في صفحة تاريخها الخليل بل سيسخر سطوفاً من تاريخ عصرنا ولقائه

وترجع الآن إلى ما قلنا نحن باعدانه تجاربه الأمية في عصرنا الحديث ، وأي رابع ونسجهاها 1 وفي أي أساس برسمهاها 1 وما هي كبريتها للرجوة 1



المبنى الرئيسي لخدمة العملاء



بدأت بالتعمير الا اني . ابي اريد العلاج ان يعجز يدي فانه وحظه لاستدائها الفهم والنور فاجوز ابي على ذلك
 ان يترك فريته وارضته الى النسبة . لان القرية أصبحت لا يرويه لأنها لا تنطق مع ثقافته وعلمه فكانت النتيجة
 ان لا يمكن تجاهها ان شئت اليد العاملة في القرية وامتدت إلى الدرنة فبعثت عن عمل بها . ولما لم يجد محلا
 أعدت التخرج الأس

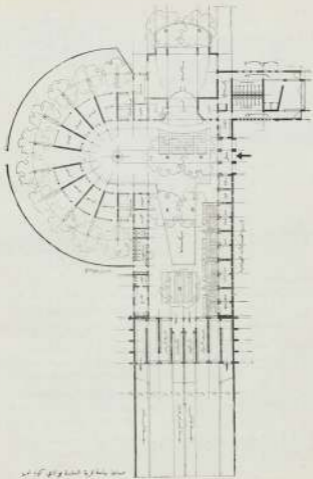
وأكدنا العظم الا اني بالتعمير العاني وهو الخطوة الثانية من خطوات الإصلاح . الا اني لم أبدأ
 قبل ان تعد ارباحه الاقتصادية والاداري والعملي الذي يحقق ارباحه ان يحجز الوجود وذلك من ميزانية
 لادارة دور كعمل توجهه ومدرسين للقيام بالعماله .

ان الشكل أرض باوراً ، هذا أردنا ان نجري تحراً يجب ان نختار الدور التي توائم طبيعة الأرض

ان الشور التي تعمر في الرض ربما لا تجر منها في أرض أخرى سوى أعشاب لا تكلمتها منها ، وما يطلع من
 رايح الإصلاح في بلد قد لا يطلع في بلد آخر ورايح التطوير التي نجح الأمية في ثمة قد تساعد على حلها مما دعا
 في أخرى ورايح جو الأمية التي طبقت في ايطاليا وأمريكا لا تنفع في مصر والشرق

يجب ان تعرفي مع كلمة الأمية) وموطنها حين ان تضع رايح مكافئها ومهرها . ليست الأمية هي حين
 الفرادة والكفاءة عند من الأمية هي الخلق من جميع نواحيه من معيشية وثقافية وصحية واقتصادية وتعليمية
 والتكنولوجية . أي الخلق ضمن الوجود

ان نحو الأمية معناه رفع مستوى القدرة في جميع تلك النواحي متوازنة . يجب ان يشمل كل كائن على
 أرض القرية ، يشمل الإزراع والتشييع . الزمن والقرية . العائل والجمع . ابيت والأرض . الحيوان والنبات



Architectural drawing of a building plan, showing a semi-circular auditorium and various rooms.

إن تعليم الفلاح معناه أن تعلمه كيف يخدم وطنه الصغير الذي هو قريته وروادها تمسكاً بها ولا يأتى ذلك إلا إذا أحس أنها تساهم في نموه — وأما نفس عبار الأمية بعد جدنا إلى جنب — عندما يشعر أنها جزء منه لا يجزأ — عندما يشعر أنها سابقة لتصل على إسمائه كما بدأ به لاستعدادها

سواء لا يجرها إلى المدينة . . بل يرددها بها تمسكاً ويحاول أن ينافس بها المدينة كما هي الحال في كثير من دول أوروبا الزراعية كسويسرا وفرنسا والسويد وقد أدت أحتكاك من مرة في الإفرتات وعمل مصانعها الخراف من عدة سنوات بضرورة وضع برنامج هو الأمية يتفق مع ظروفها التي تختلف عن ظروف جميع الأمم العالم الأخرى التي تحاول تقليد خطواتها وإن تعال برامها

• فتح الأمية عملياً لا يأتي إلا برفع مستوى القرية على أنها كلمة واحدة وهو سلاب يمكن تعديفه إلا بالتعاون الاصلاحى . أي أن تتولد جميع الفوائد الخاصة بتوحيص للاصلاح في وضع برنامج مشترك يضم جميع توحيص الأمية من تعليمية وثقافية وتعليمية وصحية وزراعية واقتصادية . . الخ . التعاون كلها مصفاة حتى لا يجرى ضرر ويقت الأخر مشغولاً بغيره من الجسم من الحركة . الحركة كطرح من لغات الأمية — تعاون على بناء مائدة القرية التي تجمع بين جميع توحيص الاصلاح مشاركة وتعاون لتشكل الفلاح — كواطن — من امهية

ولما كانت شركة وادي كورامبو قد بدأت في وضع برنامجها الاصلاحية الالتمانية والعمرانية لما بعد الحرب واعدت لبدء انشاء برنامجها القرية فقد انبجحت في الفرصة لاخراج مثل هذا البرنامج إلى حيز الوجود وقسمت برنامج الاصلاح العمراني انشاء مجموعة من تلك (الجامعة القرية) موزعة على عدة مدن وقرى وضعت تصميمات أربعة منها موزعة على مدينة كورامبو والمدينة والسبيل والنشبية وقد بدأ العمل في العديد من الجوانب في تنفيذ الأولى منها

أما رسالة تلك (الجامعة القرية الصغيرة) أو برنامج كذاها هو الأمية مسئول على شرحه محتويات المدرسة نفسها كما هو مبين في مسند مدرسة كورامبو التي تم تنفيذها والتي تحتوي من البنائ وللشعائر ما يلي :

1- فحور القريتين — وتختلف مبادئها بعد شكل المدينة أو القرية وسعة المدرسة ، وفي حالة مدرسة كورامبو تحتوي قائمة الفصول ليكن منها فرمزة أو حديقة صغيرة من الحدائق تطلقها شجرة من أشجار الحبوب أو الزيتون سيلاً حتى يمكن مهاجرة العظمى في لغزاه الصحي الطلق كلها ساعدت الظروف الجوية على ذلك وقدروا على في بناء الفصول جميع الشروط الصحية من توية طبيعية مستديرة واتساع فنية والاستفادة ما يمكن من الاتجاهات الأصلية وخلافها بالتأثيرات الجوية في فصول السنة المختلفة رغم كونها قد بنيت بتواد بناء القرية الأولية وقد أعدت ليصرفها البنون والبنات مختلف الماديه التعليمية الأولية من فرمزة وكعاب وحساب وتلوم وديرة ومبادئ صحية وأشغال يدوية مختلفة . وقد روعي في تصميم المسقط أن تغلق الفصول على حديقة مستقلة عن حوش المدرسة حتى تكون المدرسة في لغزاه الطلق خارج الفصول مستقلة عن حديقة لعب الأطفال

٦ - سوق المواجح - وهي مجموعة من محلات الفرق التوليفية على شكل معرض تأم التعليم الفرق التعليمية اللازمة للقرية والتي تمتص مع المنطقة ولجانها الأولية ، في تلك الفترة تمت التمازج بين صناعة المصنع والسجاد وصناعات الحديد وما يرتبط بها من الأثاث التي التزم بيت الفلاح ، وحرارة التجارة ، والغداوة ومن الفرحان صناعة العطار والفرشاني والبردي وما يشبهه من فنون زخرفية أولية ، وكل حرفة من محلات الفلاح على شكل جانوب صغير ، لأن الصناعات اللازمة وركن ثمرين الطلبة وفراشة عقاله المسمى في الفراء أطلق تفعلاً لئيل الأثاث الطبخي حرفة من الحرف أو من فنون الصناعات يمكن تجميعها جميعاً صحيحاً حرفة لها من ناحية التمرين لقد وضع طريرايح على بعد الأول من ثورته فتمرس كل حرفة سلسلت إلى صناعات في القرية بعد أن تقوم الحكومة بإرشاده إلى الفرق التعليمية الصحيحة لمدرسة الحرفة والتي من شأنها التبرهن بها وذلك بالحرف أبعده أسابيع إلى إحدى المدارس الصناعية القريبة بالقرية وهو كل صباح بعدة كبرى وأجل سوق المدرسة كالمعوم كل منهم معرض مصنوعاته الحقيقية في سوق مرمومة متجول بالبروج حتى تصبح عياداً قريبا اصناعات أهل القرية المحلية كما هو الحال في كثير من بلدان أوروبا والتي يرسل أهل القرية والقرى المجاورة زيارة للقرية في عيدها الصناعي وإن ما يعرف على الفرق من ذلك الشبان والتعاون له آرد في مهديها الاقتصادية والاقتصادية

٧ - لزراعة المحاصيل والمعرض الزراعي - وتقوم بإرشاد الفلاح وتوجيهه في مختلف أطوار سنة إلى كل ما يقع مستواه الزراعي ولزراعة مستوى أرضه الزراعية والسير به مع خططات تطور العمل الزراعي فلا شك الفلاح آلاف السن لا يتحرك بجانب حركته وشأنه وشقي ليشغل يده وأرضه معه

وتحتوي تلك التورقة الأبراج المختلفة من الآلات الزراعية وسائر الزراعة البيكائية - فيها يتبع الاستفادة من التطور العلمي الحديث في اصلاح أرضه والعمل على تنمية زروته الزراعية - يستفيد فيها أحدث وسائل الري والحرب والزراعة يتبع الاستفادة من خاصية في الصناعات الزراعية المرمومة - يستفيد مما يجده من الآلات والمعدات الحديثة وغيرها من ضررها محلياً ومطوياً فيها ويشمل القسم الزراعي تماماً أعادياً أعادياً ليعين الفلاح لما فيه استعاد أرضه ويته ميجه على مده كما يحتاج إليه من البذور والأشياء لاستغلال حقله على أكمل وجه ومساعدته في الحصول على الإنتاج من الأسمدة ومعدونه بالآلات الزراعية البيكائية العادية التي يحتاج إليها في دورته الزراعية ويهد السنين لتصرفه بمساعدة لغيرها لخصاصاً

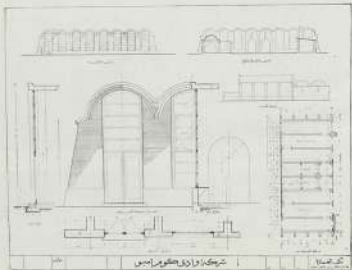
وقد وضع اصمير المعرض الزراعي على شكل طرفه مستمرة مع الفلاح والأولات خلافاً لطريقة العجارية قبل دخوله أو عند خروجه من التورقة وتحتوي مجموعة من الفرح العنصرية قيادات والألات الزراعية والآلات الحديثة وغيرها مما يعنى بالقسم الزراعي على يتكون في استمرار الزورخلافه وسهولة تلبية مغري عرضها وقد الحق بالمعرض مكتبة صغيرة تحتوي بعض التراجم الخاصة مع قد يستفيد منها الفلاح عند تعلمه الحرف والمؤكثبات

٨ - القسم البيطري ومزرعة المواجح - يشغل كل ما يخص بالآلات الحديثة الصحية البيطرية وتربية المواشي والعناية بها وتحتوي مجموعة من الزراري التوليفية المختلفة والمحدثات الصناعية البيطرية وكذلك مستلزمات أو



دیوارخانه کرباسه ارضیه

من شده اند این آثارها و تزیینات حسن و بر خط کعبه در بعضیها قسم بسیار عالی از و این و یکی ما را بیخ
 نامو این و کشیده من مسکن رفته اند تا در آنجا که شرفه بقیه قسم علی صفا من اثر الفریه و العاریه با و در آنها
 عند الامر عمرو لایم و بالعاریه من حیث اعطیها و عازله و لکنش من مستطاب و نشانه قسم ایضا و مع القدم
 الزمان من حیث برانجه و معتدلیها فی القسم و انحصار تحت سقف عوض حیوانی و منکیه



شیرکذا و اردی حکومرا میو

نگارخانه

تاریخ من فارس و لکن در آنجا که است از این آثار

٥ - الوحدة الصحية - وهي وحدة علاجية عبارة عن عمارة خارجية ذات بياض علاج منظم تقوم بعلاج أبناء القرية ومن الغنم صغرا ثم تسم في نفس الوقت في الارتداد العصبي العملي لتكفل من المدرسة والتدوية والقرية كما أن بها مركزاً مستقراً للاسعاف وأجرعانة ومساكن رعاية الطفل وتقع ملاصقة لمنطق المدرسة وفي وضع مركزي بالمسبة لسدائر القرية وتحتوي الوحدة عيادة جديداً للعلاجية نحو عيادة الحمامات والمغاسل تقوم بدور صحي منظم لكل من سكان القرية من أطفال الرضيع إلى الشيخ - كزيمان والقسا



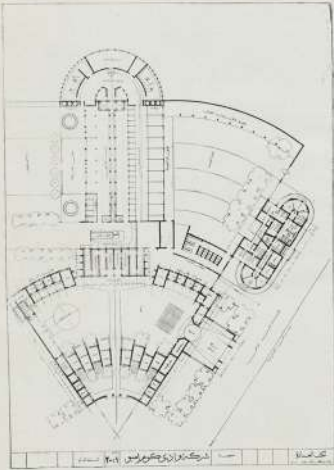
و الوحدة الصحية قسم التولادة والتعليم بقرية سكان القرية في حالات طوارئ الأوبئة التي تبدأ في بلد من وقت لآخر



٦ - جناح الاجنحة والاحتفالات وهي مركز أساسي في تثقيف رجال القرية وتربيتها وتلقاها أعدت لتتكون على شكل مجلس ذي أسد إدارته إلى صاحب مجلس القرية الرئيسي حتى يتبع فيه الترويض على تعيينه بطلبه عند الانتهاء من عمله وفي هذه الحالة (الدوره) يستمع القرويون لقرانج الذي يهلهادورا حيوا في نحو أربعين بل يمكن من محلة خاصة الأذاعة تقوم بذلك الرسالة في تلك الشدة التي بها صرح مدير يمكن إرشاد العلاج منها وحيثما عرض الأعلام كسبائية الخاصة بالثقافة الصحية والارشادات الاحتجاجية والصحية وقد أُخبر وتبع ذلك وتلاصقة الوحدة العلاجية كما أعدت لتستعمل في نفس الوقت أطقم شعير في حالات الطوارئ بخدم مطبخها - كلاً من المدرسة والتدوية



٧ - اشاعة لشعبه والتلاصق والوقاية منه اتبعه الزيادة في الثقافة وبطاسة الشعوب دور لا يمكن التنبه - وتشتمل أنواع الألعاب الرياضية ما وافق القرية ومرفقها الأقليمي وطبيعة مناطقها



شرکت آوانی و جگر مرسو ۲۰۱۹

مکانی

بين جدران تلك الجامعة الربيعية سيهد كل شخص في القرية مكانه . . . كل في وقت فراغه — يستعمل
 مائة القرية بأقلها من مائة وطوبور التي تلك الجامعة يخرج منها وقد جعلت رداء أحيائها متكافئة

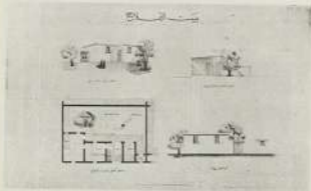
يجب أن تجمع تلك الوحدات متشكلا تحت سقف واحد أي يجب أن تعاون جميع الفئات التي يستعمل
 سلاح الفلاح من وزارة المعارف إلى وزارة الصحة إلى الشؤون الاجتماعية إلى الشؤون القروية —
 التعاون في جو الأمل ووضع برامجها . . . فكيف سيعمل سلاح التعاون وهو أم ناجية من نواحي النهضة
 القروية والاقتصادية . . . إذا كان ذلك التعاون معدوماً بين فئات الأسلاح نفسها وترتبط كل أية عمل
 مستقلة برائحتها ومبادئها وجنودها والخصائيلها ، فمن أين لنا لشركاء مطلقاً في الناحية الاقتصادية في تحقيق مثل
 هذا البرنامج ، فما لا شك فيه أن تعاون جميع الفئات السابقة الذكر والتشراك في وضع برنامج واحد الشاغل
 ودارين سيوفر ما لا يقل عن ٥٠٪ من الجهود والنفقات

هذه أعين ساني الترويج والسائق الأخرى تشمل الناحية الإنسانية من حيث طريقة البناء التي سيخرج بها
 إلى جز الوجود . . . فكل أن تلك الجامعة ستدعم في تهيئة جميع مراحل حياة الفرد يجب أن تكون في من شأنها
 هدفها أن كل فرد ليتقن بها في مبادئه فخرها هو طراز العصر الذي يمسح الفلاح بتدريباته بعدة أدوات
 شأنها من التواد الأولية لبناء القرية التي في متناول يده . . . فاستعمل في بناء مدرسة كرم ليعملها دون التعلق
 الحقة المحطة بالزاد والعلوب التي في بناء الخواصط وهنالك الأساطيف والعمود والقنوات القروية والختاب
 التعديل وجردها والقاب والختاب الأنهار . . . أن يمكن منها جميعاً بناء تلك المجموعة لتبني الزخرفية كما
 ساعدت في الطبيعة بما تقدمه من أشجار ونبات وزهور وأسطحة من المشاكس الخضراء . . . ساعدت في استيلاء
 كثير من الأحياء والقطائف من عمليه وزخرفية . . . وذلك عبرت إلى رقا قياسية حسنة من حيث
 تكاليف الإنشاء التي إذا أصبحت إلى الاقتصاد في الناحية الإدارية السابق شرحتها لا يمكن تحقيق ذلك البرنامج
 العملي في بحر الأمل

سيرة كرم
 ١٩١٣ ١٢ ٧



مقدمة



تطور منزل الفلاح

المهندس مصطفى ميوه

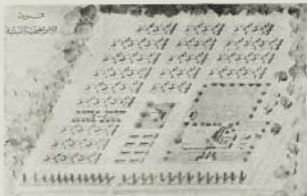
سير الهندسة المدنية بجامعة الأزهر الأهرية

• من التوسعات العامة التي عرضت لاحتياج
 لائق المهندس الثالث هنا البحث القيم في تطور
 منزل الفلاح في الهندسة مصدق بل محمود مدير
 قسم الهندسة بمصلحة الاملاك الاميرية . وانظر
 لال المكتشبات والرسومات الخاصة بهذا البحث
 وصديقا من دمشق متأخرة السيرة التي من اجله
 في الامكن من شراء في العدد الخاص الذي صدر
 باعداد المؤتمر الهندسي الثالث في اربابا الشراء في هذا
 العدد السجله ونسبه ضمن اجازات خلة التسكين
 اصحي والاقتصادي .

الجمهورية

VILLAGE HOUSE DEVELOPMENT

By MOSTADHA ABDOA (Eng.)

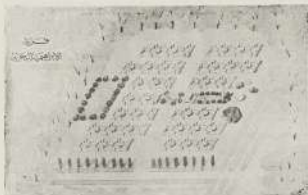


• نشأت القرية في بناء مجموعات من المنازل الصغيرة الثلاثين مصنوعة الأبنية الأثرية منذ أن استقلت هذه الصاعدة استقلال الأرض الواقعة التي آلت إليها بعد إصابة الدائرة السعيدة. ويرتد الحاجة إلى استقلال المعيار لاستصلاح الأرض البور وزراعتها. — وقد برأت الصاعدة في بناء هذه المجموعات التي أن أي الطوب الأخرى وكان السكن الواحد يتكون من غرفتين متساوية كل منهما 3 × 3 م وسطحها على شكل قباب لها مناجل قوية لتبريد وأعمدها حوائط مكشوفة بعرض أربعة أمتار وقد رويحت لثمة حرقاً بها فرن بكل مجموعة من المنازل كانت تكافئ هذا السكن حوالي 10 حجيراً.

وقد نشح أن مياه الطوب الأخرى لا تصمد طويلاً في مناطق شمال الدلتا حيث القيدت هذه المساكن نظراً لكثرة الأمطار ولذا استعمل من الطوب الأخرى بالطوب الأحمر.

وكان أفرنج ليداء هذا النوع من المساكن هو الاقتصاد في التكاليف وعدم استعمال الأخشاب في البناء. فاعداً الأوب الثقيل أسباب الحرائق ولكن الملاحين كانوا يرايون عن هذه المساكن لأنها لا تكن مأكوفة لهم. فقامت الصاعدة بعمل سفن المنازل لتشار إليها من الخشب بدلاً من الطوب. وكانت تكافئ هذا السكن حوالي 10 حجيراً.

وبعداً لتطور الاجتياح — الخطين الأمر لعمال تعديلات على منزل السلاح كان أهمها توسيع الحوائط المكشوفة وحمل حريشة به لا يواد التي وزودت القرم. فمنازل مبيضة وكانت عنده المساكن التي بالطوب الأخرى سبقت من الخشب. — وكانت تكافئ هذا السكن حوالي 3 حجيراً أو الطوب الأحمر يتكلف من الخشب أو القرمائة للثلاثة. — وتكافئته حوالي 10 حجيراً.



وقد رويت إقامة من احيى بلدة لكل مجموعة من المساكن .

ونظراً لأحجام الملاحة وبخاصة السوداء عن استعمال المرحاض العامة ادخل تعديلات جديدة على المساكن
 زعمي فيه إقامة مرافق لكل منزل وفرض جعلت صحته تحت العريضة . أما جسده فداخل إحدى الغرف في هيئة
 مصغرة تقوم عليها وبخاصة أن فصل الشتاء وكانت تكاليفه حوالي ١١٠ جنيهات .

وقد سارت الصناعة منذ سنوات القديم الاجتاهي فأدخلت تحديداً آخر في نظام الملاحة بأن جعلته
 يحمي على غرقة سفلية وأخرى طويلة تقوم للكون جيدة عن الجوف الذي تأتي اليه مائية الملاحة ودوامه
 كما رامت أن تعمل بكل مجموعة من هذه المنازل وبمصاريف احيى بلدة وكانت تكاليفه حوالي ١٠٠ جنيهاً .

• على أن الصناعة لا تثقف عند هذا الحد بل أخذت أخيراً في إقامة مسكن للفلاح توفرت به أسباب الراحة
 وحملت مياهه من الطوبى الأخير وسقته من الخرسانة وهو يشمل في مائة أمتار .

فرضت على مطلق الملاحة .

حوار مكتشف بتسع لجمرة ثلاثة بين مستجلاً كما يتبع اثر يد الفواجر .

مخزينة العواشي ودية .



والقرية ثلاث من هذه
القرية من القرية
القرية من القرية
القرية من القرية
القرية من القرية
القرية من القرية
القرية من القرية
القرية من القرية

وتسرع الساكن في
من الأبر العاصم
ويجسد لكل أمرة
عند ذلك ويظهر لنا
أما ما يلبه فكيف من
لقد في حياتها الأحياء
الحدود



كانت هذه القرية
لوحظت كحديقة أرضية
حديقة صاحب الحديقة
العلماء من الأون ملك
مصر في مساعدة الحديقة
القرية أرضية من القرية
والعلماء من القرية
الأحياء

مياه الشرب والاستعمال المنزلي للجبايات الصغيرة

تجهيز من صادق البازدي
مهندس مياه في حلب

في خلال تجوالي المنصر في مختلف أنحاء الريف السوري كنت في كل حين أرى هذا الجهد من
مهندسين سوريين والذي يقضه ما يوجد من كثير مكان السبله فلهذا هو يعمل لا من أجل أجره ولا
يطلب مقابل يحق له أبداه العزيرين هذا وهنالك في جميعها جوده الروح من الحسن والحسنه الآمنه
سما وظهور بواض هذا الامثال في الحاجه الصعيده.

وكما يعلمنا المهندس الطاهره الفقيه العزيرة للشمرة الخريف من أن عظم في جسيمة اجتماع ورفاهية
وخصبة الجوده كما يصمم أيضاً موزيق ما يوجد الصيحه والحياه في الجود الامنة من علاقه الرائي الاصح
الامة ورفاهية الناس. وكذلك التقنيه في مزارع الدنيه والاربي وقد نلت هذه التقنيه نفسها. أهل غصية
زوجه الخليلت هذه ماهرة في شرب والاستعمال القليل. ما استعملت من العذابه والاقيام بما يعنى الجاهات الكثيره

قد أصبحت أغلب المدن السريه أن زائل جميعا في الاطلاق مروده أروع في طريق التردد بمراد جيد
فأمن مياهها. وكانت تتشرفه في معاده فضاء وطماط السكوره. أو الأمر هو الرطب والطيني للأمر
يؤمن العولنه أنت بشره تكافه أمد الأجدار وطاه في الأول غير أنها وقد قربنا اياه هذه الصيحه الأولى
قد أصبح زاهياً علياً أن تكثر حدياً في المشطه العاليه وهي الأكثر عليله أو الأصعب عليله يجب أن تذكر
أن سبع السعي الخليلت كما نحن هؤلاء العزيرين العزيرين مباحة عليا مستوفاه جمع الترتوط تصحبه

وأهم العزيرين التي نحن في عليله أمور حسنه العليله هو أنه ليس هذه الخليلات الصعيده في الحاح
مخات رحيمة عليله عليا نطق بالحيثه ونطلب الحساح تطبيق الاصلاحات اللازمه لها ونسعى هذه
الأمر العامه لا وان هذه المشاريع لا يمكن أن تكون صليمة إلا لو كانت تلائمنا الاقتصاره لتأسيسه العاليه
وهي عادة مشاريع باسره استلزاماً لا تدرأها تعزير الشركات الاحتمالية فتباعد عليها نساء يوجب على من
يسعى للتطبيق أن يهتم على تصعيده فبال والمجوده.

وأخيراً فإن هناك سندها لمن العولنه عليله وساح علاقه وكما تشكل فكرة صحيحه من هذه التقنيه
فاني أذكر أن عدد العزيرين والناس في بلاد السوربه بلغ ما لا يقل عن ٨٠٠ قرية ومراد. وإلى اليوم أن
من أصل كامل هذا العدد الكثير من الجبايات الصعيده لا يزيد نسبة تلك التي لا تعادج إلى ما نة بشكل ما من
هذه الناحية عن الأيمن بأفاده أو ما يقل عن ذلك وهذا يترك عند العزيرين بعض عليله العذابه وأمرها يتسدر
١٠٠٠ قرية وهو من كثير شقي للغاية

غير أن كل ذلك يجب أن لا يقل من حرمانه وأن لا يفتس من جسيمة والمطامح في سبل تحقيق هذه المشاريع
وخاصة الأمر الرابع بأرواح الناس وحيثه ليست سنده لأصح وأشرفي وتصدر فبما بدرجات ومعدونات.
وعلاوة انو اثنين ما نة من الخلق وعليم ما عليا نحن شكل النذل من الرعايات بأرواحها طواحيه مما يعطيه
أحق كل شقي في أن يحصلوا على حقوقهم غير مستوفيه بالمقابل.

وإني ناسخ قري الجزيرة السورية إلى أرضها أقسام أو أوبئة النسبة أو أرضها ثالثة وأصغى في كل حانة
توضع الماء منها بصورة مقلصة التنايز الواسع الخاضع وبمادة أعمق أو أجب أخفوه أو سول إلى العصابة
الموضوعة وقد يمرض بقله من العصبان الرئيسية في كل نوع منها. ونحن من الجهل بأن الأبحاث الجارية أن في
الأقسامان الحديثة والنسبة كل فرقة ومنزلة يجب أن تستعمل على حسنة دراسة ونوعية بالنسبة لأرضها الخاصة
من إحدى مشربها الخاص بها ونقل أخرجه إلى جزر أو جود.

البياب القري - المماعات - أو القري الصغيرة

• وقد اعتقدت هنا هذا الحد لأن الطبيعة جيبا مبهمة فيه ظاهرة تارة مستعرة الحريق، والقري التي يمكن
إدخالها في هذا الباب ليست كثيرة العدد نسوة الطاقه فهي لا يمكن أن تبلغ أكثر من عشرة بالمائة من مجموع قري
السورية، وهي تقع في المناطق الحشبية من الأقاليم الكبرى، ويخرج حينئذ شيوخ التربة وبعض قري جان القرون
وقري منطقة الطون وحول الزوينة الخ.

ويعمل في هذا الشأن أيضا القري التي تقع فوق سفحات جبلية جوية مرتفعة قريبة الحال بتشكيل السطح
منه الأعمق نوع هذه الطبقات تالية بقربها الأبار العامة وزوجها بالأوقال اللازمة لرفع المياه، أو القصاصه
الكثيرة من قنوت والاستعمال القوي والاسقاء من شبيب. وأغلب القري التي يمكن إدخالها في القسم تقع في بعض
المناطق السهلية على مقربة من مجاري السيول الهائمه أو للسطح الجريك حيث تكثر من هذه الأمطار، إلى بعض
الأرض مثل شكل جزر جبلية أرضية أو سفحات جبلية موضعية.

إن عمالة القنوت المطلوبة لسد حاجة القرية من الماء في ما يجتاز سطحها أو ما تنكبه هذه الأوزان حيث
الفرارة والاحتراق على حين أن تعلم على يقين أن أكثر المياه الصغرة وأغلب الطبقات الجبلية الجوية معرضة
في بعض الأحيان لشدة الخفاف لتناقص كثير في مقادير أضرارها والخصائص سطح في مسوقها.

وإنما يجب صفة في حالة هذه القري هو أن تفرس في أبعاد الأضراس وأن نعت في تجميع ضرورتها أهمية
العامل على ظاهرة مورد الماء التي وأن تقيم كنهه يتكون ذلك وأن لا يندرج في ذلك من والأظمة التي توجد
عليه تطبيقا لفرسول إلى هذه العانة. وأما الأعمال الانتباهية الواجب تعهدها بعد ذلك فلا ينبغي إهمال
انتباهت سبعة العانة منها وقوة التبايع والمناطق المحيطة بها واستعداد الحادورات وما فيها من مواقع الأبار
وكثيرين مناهل خاصة للعيون والمطبخ فانه يمكنه إذا أردنا التناهي في الصحن ولاصلاح أن نلخص أحداث
شكنا لمزيج المياه بالنظم، إن ذلك قد لا يكون ضروريا وقد يمكن الاستغناء عنه.

البياب الثاني - القري ذات المردم القلوة الجارية

• ونحن نذكر القري التي تسلي مياهها أمام مياه نابع عنها نسبيا طاهرة في الأضراس ونحن نعلم في آخر مكتوبة
معرضة لثورت أو من مياه الطبقات المائية القوية. ويعمل في هذا الباب بتشكيل خاص القري التي تسلي بواسطة
الآنية.

والآنية هذه هي عبارة عن العناق أرضية لا مفاصل المياه الجوفية الخفيفة العسق وابتعادها بالزيادة إلى وجه
الأرض وقد لحق الآنيون في هذه الطريقة بساطتها واستعملوا مياه الآنية هذه إلى الأرضي وأسفل التفت
والقري. ومنها في البلاد السورية عدم دافع محلي في حوال البلاد وحرصها وخاصة في المناطق السهلية الشرقية

من ذلك النطفة الواقعة الى الشرق من الطريق العام الموصى عن جلد في الشمال من دمشق في القرن .
و قد كانت حرك في البلاد السورية خاصة في بعض المناطق تشكل خصص أهمها منطقة السليمانية مشدداً
و يعتبر من هذه الحفائر اجزاء من واصلاح هذه الأبنية القديمة والتي ككل قد ردم عليها أساساً لا تزال غير واضحة
أو مغطى أودية جديدة خاصة استجار مياهها لأعمال الري ومياه الطبقات الجوفية المتساقطة بالشكل الألف المذكور
في في الأصل مياه سافرة في الغالب مسالمة للاستهلاك للشرب والاحتياط الذي هو أن هذه المياه كثيراً
ما تكونت من بولها القوية لأن حياها غير محبوبة بشكل مناسب مضمون كما ان

ومن ربي أن في حارة القرن الواقعة في هذا الجانب تحت طبقة ما آمن سلامة الحارة لتوصية المياه من
موقع الضيق من الحارة وحفظها بشكل يضمن حياة المياه أو أن تكون بالطبقة التي من الحارة في حارة حيث
يجري اجباراً وتعتبر القادر المرفوض خاصة في السكك

وفي حارة استعمال طريقة التطهير للتربة عليها ما جاء من القرويين أن المستطرد أن ليس في حارة القرن
الجدديون لكن لتكثيف زيادة مؤسست لتطهير المياه يتم في طريق حنية مطوية من تحت طبقة من
حرائق التطهير والتطهير مائة في السيرة والساعة وربما تكون التطهير بالكسك مطوية حافة هو أسهل مثلاً من
سواء في أغلب الأحيان ومن الأمكن أن الكسك مطوية في الطبقة التي وهو مادة معروفة لمن القرويين
ويمكن صنعها حلياً في كثير منها

وما يدخل في هذا الجانب القدر يسير فإنه من خروج في البلاد السورية

الجانب الثالث - القرن و من القواعد القديمة المرفزة

• وهذه أساليب مياهها خاصة من الأبر الكبيرة بطريقة مباشرة أو بطريقة غير مباشرة عن طريق شبكات
الري أو سواها من التماثل

ومياه الأبر الكبيرة في بلاد السورية هي موزعة جداً لأنها في جميع الأحوال استعمال كصافيه مادة تراق
بها مياه قارورة لتشكل الواقعة في حياها وهي عبارة عن ذلك مضخة أو حوض مقداراً حقيقياً من الطين

و اني قدر سيرة القرن الواقعة في هذا الجانب بالابق من كدية غير يتلصقاً من جبل القرن السورية
ويقع عليها على مقربة من بحري جبر العاصم والعاويز والقران وسواها ومياه هذه يجب أن ترسب وأن تعمل
أحياناً كمداداً ومن ثم يجب تحميمها للحصول على الطهارة للشرب

ولتأمين مياه المياه يمكن ما أحدثت مثلاً لتصفية على طريقة تصفية المياه من العصور وما هو
طريق استهلاك المياه من آثار أو القلي المتخصص لتصرف على مقربة من بحري الأبر إذا كانت أن بحري النهر للمياه
فإن لا يربح . وأما التطهير فيصعب بعدده ما يوردناه صده الثابت السابق

والأشارة بهذا المناسبة الى أن نسبة الحلال القرن هذا الجانب وحي الجانب السابق قد تكون التغيرات من
طبقات مائة جوفية . في الأعتاب يذهبوا على اجراء تحريات تطبيقية بحرق اجملها أن ٥٠ الى ٦٠ مائة مائة
وقد تكون في الطبقات العميقة ٥٠ الى ٦٠ مائة مائة سطح الأرض طبقات مائة جوفية خاصة

الجانب الرابع - القرن المرفزة من القواعد الحديثة

• ولست أقصد أن الأعتاب جوشون بدون مائة مائة وإنما اعني أن موارد هذه القرن في موانئ حرك
القدم يعني من ناحية تصعب كماً في كثير من السنين كما يضطر الأعتاب الى ذلك لجوء خطوية للحصول على المياه

وقد يخطر على بال من أن يظن أن الماء عائلته هو المائية

وأغلب الفرق التي تقع في هذا الباب هي كالتالي في منطقة حوزان ومنطقة جبل البروز والناطق جنس وحام
والتي قدر أن الفرق التي يمكن اعتبارها واحدة في هذا الباب - ١٠ - بالأساس بالنسبة لجميع الفرق السورية
وهذه الأهلون سكان هذه الفرق يترقبون الحادي اعتماداً كلياً في ما عدا ذلك من المياه فيجب أن يكون
صافية من مياه السيول يستعملون منها الشاي طويلاً في العاصم

وتختلف طريقة حرق مياه بالنسبة للناطقين من الفرق المحرومة في جنس وحام تحرق المياه في الأبرار
صباحاً بعد في جوف الأبرار وتطبخ عوداتها معاً من صياح المياه العذبة والفرود بالبحر - ولكن غاية في قربها
صباحاً بعد طهي خاصة

وأما في حوزان ومن البروز فإن مياه السيول تحرق في براد مكشوفة قليلاً في جوف السيل نفسه وتحت
صانها عن طريق القعدة مدود من الخبز والطحين لا يستعملون ارتدادها للزهر الزاوي وإنما في جنس واسعة تقع
إلى جانب الزاوي نفسه يسبق حرق المياه إليها - وتبني في كل الأحوال معرفة بشدة لطبخها والثلث

ومعد ذلك هذه في القرية واحدة بالرغم من أن ذلك لو اختلفت بالأرجح ترك وتبني ذلك في أهمية القرية
ومعد ذلك - والأهلون في هذه الفرق يستعملون مياه هذه البراد للشرب لأنهم مواليهم وقد شاعت بينهم
بعض الخبيثات بدخول تركه ويخرج منها وطبخها للشرب لأن هذه الخبيثات تعاف الشرب من قرب شاطئ الترك
والأهلون بالأساطفة التي أفك يفسلون بينهم في المياه العذبة - وكل ذلك بالطبع يرد في برودة تكون المياه تتكسر
سريع وفي درجة عدم صلاحها للاستهلاك وفي كل حال فإن هذه المياه العذبة تصبح آمنة في الأبرار الأخيرة
من كل عام بعد الشمس ويعلمها السويح يفرح منها الرزق الكثرة يزرعها أنواع عديدة من الخضراوات

ورغم كل ذلك فإنه بسبب عدم ما تقدم من هذه المياه بالبحر والسرير فإنه كثيراً ما يحدث أن لا يصل
الأهلون طرية شرب أو ثلاثة أشهر من السنة حين في هذه المياه الآمنة الثابتة - ومع ذلك لا يعرفون الفرق في
طلب المياه أو أن يحدوا من مسافات بعيدة

فعادة هؤلاء يستعملون المياه مساعداً وعلاجاً آياً والفرق من الطبقات الثلاثة المحرومة هو جولة عندما
ثابت بشكل أكبر من عدم وجود طبقات عالية جوفية في حوزان القرية حين على من كثير فإنه يمكن أحداث
حركات أرضية كمالاً من مياه السيول أثناء تشكل جرس يحول دون صياح المياه منها بالسرير والبطر ويحفظ
من التلوث بعد ظهور وتطبخ مياهها بشكل مناسب

وجدير أن يجعل مخرج مياه الحزاز أو الحزازات العذبة في قرية ما كلياً بحاجة والحاجة طيبة سنية
أو ثلاث سنوات وهو الأفضل للماء لتواضع الحظوظ

تليق القاسم - القاسم المحمر عريضة أو - الحجاز

وإن في هذه المناطق فرقاً من من مناطق يوجب صودها البدو الرحل عليها بشكل والفرق - بعد
هؤلاء ما بين ما عليهم بحاجة موافقهم من ماء في بعض آخر معارة هنا وهناك وفي مياه حركات طيبة لتشكل
في الاحتياجات للقلعة والحول عالياً وبالقرية - وهذه الخبيثات كمالاً في شهر حوزان

ومرة الأبرار في هذه المنطقة كالتامة تؤدي إلى الحجاز عريضة إليها تناجر الخليل البدو إليها بينهم على
الماء وقد استجابت الخفاف الشديدة في بعض الأحيان التي حركت ثلاثة من جزء كبير من رزقها الخبيثات

وبالمكان المعلقة الواقعة على الجنوب من طرفي بغداد وإلى الشرق من جبل الفردوس على المياه من حوض
وخرارة في قطاعات الحرفية. في القلب تلاح هذه المنطقة الصخرة مسراوية بريلي اعناق بسطة لسيما
وعليه في حالة هذه المنطقة يجب ان نلاحظ بها الآثار وبتكرار في جميع المناطق التي كانت لها وجود طبقات
تحتية حفرية قديمة وماذا وجدت بها خرافات ارضية بحوار مناطق الري وحيث المياه الحرفية معلقة او في
عمل كبير للغاية.

من اجل البحث السابق نتضح لنا أهمية ومصلحة هذا العمل ودرجة النجاح المتوقعة. فهو عمل كبير للغاية يصعب
التخطيط له في الوقت ذاته خوفاً في الأهمية للأمانة السورية ولتقدمها ورغبتها في إنجازها وعند سكان
هذه القرى اصلاً قد افرقت للبلدين ونصف الكيلون من الناس. ثم عياد معزوفون وبصورة دائمة تروى أيقونيد
والعوضات. ويطلقون كذلك ما دامت الحال على ما هي عليه الآن.

وإن علاج هذا الوضع الذي هو ضروري للفقير في علاج هذه الأمور الحيوية مستندين بالدرجة الأولى على
الانس والاشياء القابلة.

أ- است بداية منظمة في الاوساط الحكومية لهذه القضية لاهتمام الهيئة ولاستمرار العطف عليها والتأثير
بها.

ب- من الخطية من سكان هذه القرى لاستنهاض هممهم وحثهم على التزادة في تحقيق مشاريعهم الخاصة
مخارج من طريق تقديم اليد العاملة اللازمة لها مما يحفز او يحور محضه على العمل.

ج- إجراء دراسة لكل حالة بفردها لانتقاء احسن واسط الخواب اللازمة لها.

د- دراسة إمكانية وفوائد لتكثيف عدد من القرى الكائنة في منطقة واحدة لاشراكها في مشترك.

هـ- واختار البعض في دراسات قطاعات القومية تعيين احوالها ودرجة انجاحها وامكانيات استغلالها
عليها.

وفي الختام فإن ايماننا الراسخ من الاذهان مكررة قد تكون عاقبت بها كتيبة حداثي السابق وهي ان الحكومة
السورية بالذات لها دور جوهري في هذا السبيل. والخليفة هي ان الحكومة السورية قد عملت غير ان عملها
كان محدود الطموح للغاية. فقد حشرت آثاراً من اسطة الرائل لسير (Said) في مناطق حوران وحبل الفردوس
وبها القدي الاوفر من القرى والقرية « والحمة » وكشحت في ايجاد موارد مالية ضرورية ومعالجة في ما يقارب 100 قرية
منها وزيرونت هذه الآثار بمرآكز التصحاح. لهذا على ذلك لها قد حشرت عدة آثار ايضا في حوار حلب وبعض
قرىها. كما وانها احداثت حوار اربعين او خمسين مورداً جديداً في المناطق الصحراوية.

غير اني اظن ان هذا الجهد هو غير كاف بالشدة لعظم العمل وجسامته ويجب ان يبداه زيادة محسوسة حثافاً
لارواح مواطنينا من رفق والسلام.



قطعت امتداداً الأخرى والصوم الكبير
 الخربة حلقاً الاتصال بين الجبل القلعة وقلعت
 على تلك الأرض المعززة التي كانت أسود جميع
 الماء العازر ثم سعت الماء الهندس العربي الحديث
 مواد خضراء حديثة سهلة الاستعمال الثقافات فليته .
 وحسب العصوره فولا في ريف كلفورنيا بأمرها
 تصمم الهندس العربي وارشاده تيزراة كفا
 من وحدات باهره كصها مائتا الفوامسوت (الحقبة)

ساكن جاهزة للبيع

تصميم المهندس
 توفيق العمور عبد الجواد



PREFABRICATED HOUSES

By T. A. GAWAD (Arch.)



المنزل المعاصر في أمريكا

• المسكن المعاصر لا تركيب وإنما أحدثت المواد الكبريتي لخل
 وشبكة يده المسكن في الجسر منه شبكة وبأن الشبكات ، ومعرفة
 الخطوط والزاوية والأحجام السريعة التي البعثا كل من أمريكا
 والهند وأوروبا والشرق وغيرها من تلك المناطق وبخاصة في أوروبا
 حل مشكلة يده المسكن وتعتبر المناطق التي قدمها فمسائل العرب
 الأخيرة وإقامة الخطوط وبإدارة الصناعات والزراعة بالسكن
 "SOLUBLE" ، وبخاصة في هذه المرحلة المقبلة التي تجاوزها هذه البلاد .
 رأيت أن أسلوب هذا التوسيع يعطيه بدراسة وأن أشرح بعض
 التفاصيل البسيطة عن هذه الأجزاء والخطوط الجديدة في تلك
 القطعة بشي من القليل لعلها هذه المسكن المعاصرة بالتحسين
 وبإشياء بسيطة ولكنها الطويلة ، وذلك ليعرفوا على معرفة .
 الخطوط وتلك الأجزاء المضافة ، الاستفادة من تلك المميزات
 العليا القديمة والحدود الجديدة التي اشترت في أوروبا والهند
 وذلك عن في مصر مكتوفي الأيدي اسمع حيا وأفرا حيا ولا أترك
 ساكنا ، كأن هذه الحوت العلمية وتلك الخدمات المتقدمة خاصة
 على ما حلها ومبنيها . وأقرب مثال على ذلك أن ناهمة والكولونيات
 قاعة ولا يمكن حيا مواد معاصرة لتناه لمرحلتها المعالي والاشتمالات
 الشبكات لأجزاء جزلاء لترخي .



جلا في كاتدرائية حيدر اباد في الهند اعطى اقل جزءا من
 ومباني من مواد محلية ، الخواص والاشهر معروفه لبعث
 سواكس ، عن الفترات البرية موال ، والشرق الخواص
 ومبانيها معاصرة التي المصممة لبعث .

كما لا تستفيد من هذه المزايا والأحداث والعمارة المختلفة التي قلده حرمها المبنى الكبير وتطابقها في مظهر حل مشكلة تسكني وحدا من الضيق والهدوء والشمس التي لا تجود مقسرة وتسا من أطرهم الأناقة؟

— أهداه مترهات عمالية شعبة كبرى لتفادي على سرعة التجهيز والاقتصاد في النفقات والتخفيف في العمل كثر وتواتر مساكن العوان في معظم أنحاء القطر، فلذلك لا نستفيد من عيون عديرة من سطوة في هذه الأهداه وتطابق حل مشاكلنا العمالية المختلفة؟

— لماذا لا تبنى مساكنها الآتية مستخدمين المواد الجاهزة والمجموعات الصحية القوية ودور السباكة والوحدة كالأهداه ومساكن العوان ... الخ من هذه المواد الحديثة الجاهزة لتزكيتها؟

— لماذا لا تبنى المدارس من الخلال أنوعها وترتيبها من هذا النوع الجاهز وبخاصة التي وزاها العرفي التي الجاهزة لتتخذ قطع مدارس جديدة؟

— لماذا لا تبنى السعمرات العمالية المختلفة التي تطالبها الحاجة للهدوء والعمومية القصوى حين تصمم قرية ما بحسب في الأهداه، وضرورة إنشاء مساكن في أقل مدة ممكنة وأرخص التكاليف لسرعة البناء هؤلاء السكويين، بدلاً من تزكيت الأهداه بالأهداه والاهتمام بالتفكير في الترتيب والصناعات الجاهزة؟

● كل من العرب المحلية الأولى أو تابع في هذا الصعود السريع الذي جرى على بناء المساكن والوحدات الأخرى المختلفة من الماني، ومن المسلم به قطعاً أن المدن العالية الأهداه ما صنعت على سرعة هذه الصعود إلى الخدمات العمومية والصحية وتتمتع أصح الخدمات الأولية Russia Production، وسارت بطور انزوا وساعد الطاقم والتفكير في جنة دولة تطوره مواد بناء جاهزة وقد ساعدت على تسهول المهنة الجاهزة، Monobloc Maison، ذلك تكاليف العملي الجديدة بين المهنات العالية المختلفة في جميع أنحاء العالم من تسكن الأهداه والأحداث والأحداث المختلفة هذه خصوماً على الخدم الجاهزة لتتغير هذه المواد الجاهزة، ويحل مسكن العامل القسيس



بعد الأهداه العمالية من المواد الجاهزة، وتكفي لتسكن المهنات المختلفة أو أنها أهداه جديدة بعداً كبيراً من بعدها، ويوم ١٠٠٠ مؤسسة جديده تستطيع تأمين الصحاح وكان منها التي تزكيتها بصورة في مدينته، ويأمل حال كسب ويسر التوليد

والصلاح الصخر محبباً متورماً في وسائل
 الراحة وعلناً الطورت هذا الصخر الحديث .
 مطورتها الصانع الألمانية (Wacker Machinery)
 ولها تطوير تلك المواد الحديثة لبناء طورت
 طبقة لثقل طرق التتالية جديدة خاصة بنا
 وتطبيق الآسفلت معاً وهما والمواد الحديثة وطرق
 الإنشاء الحديثة، طورت أشكال جديدة للسكن
 الحديث . (تسيطر هذه المواد الجديدة للبناء على
 المسكن وطرق الشوارع، في سيطرت
 أيضاً على مستكلاًها من معروضات وأثاث
 وأدوات الزينة . . . إلى غير ذلك، وكلها صممت
 وزايناً مادة البلاستيك "PLASTIC" وكيف أنها
 لعبت دوراً هاماً في صناعة هذا الصخر الحديث
 حيث تجري الآن تجارب عديدة لاستعماله كإحدى
 من مواد البناء بعد أن استعملت في صناعة الأوتار
 والفروشات للزينة .



• أكبر المتطلبات على عصر في الفن المعماري

قبل الخوض في بحث عينة المواد المعاصرة،
 رأيت هذا أن أشير إلى مادة عظيمة وهي تسليق
 احتياطات على عصر على من العهدة لهذا السبب
 التي من أجله ظهر هذا النوع من الإسفلت أو هذا
 التغيير الذي طرأ على الفن المعماري لما في ذلك من
 الأهمية يمكنه في توضيح بعض العناصر الأساسية
 التي أدت إلى إخراج هذا النوع من المصانف
 المعاصرة أو هذه المواد الجديدة للبناء
 (PREFABRICATED MATERIALS) من العنوم
 علماً بأن الإحتياجات الاقتصادية في التي تعدد
 التغيير لا يتأتى في السكن . وهذا التغيير أو هذا
 التحول ذلك حتى أترأ لا يزال على الفن المعماري
 وطبقة بخاصة من ذلك العصر التي حدثت فيه
 هذا التحول .



ان الكلية تأسست على يد المهندس من الخليج في العام
 ١٩٥٠م. المهندس المولود في عمان وتدرج في المدارس ثم في الكلية
 الأمريكية في ولاية كاليفورنيا.
 كان الكلية تسمى الكلية الأمريكية وتحتوي من سبع طوابق
 تتدرج مع المنحدر بواسطة دالين ودرج في الطوابق
 من السطح المنحدر إلى السفل في هذا المبنى يوجد
 على الطابق الأول ٤١ من المساكن
 من السور من احدى الجوانب



— أولاً : الحراب والدمار التي سببتهم وسائل الحرب الحديثة :

— ثانياً : وقت أعمال البناء في جميع أنحاء العالم منذ أكثر من ست سنوات

لأننا : وجود عدد كبير من سكان العالم لا مأوى لهم بسبب هذه الظروف

رأينا : نقص القوى البشرية ، أو على الأقل ضعفاً يتوجهه هذه القوى إلى أعمال أخرى غير البناء .

كل هذه الأسباب المتعددة وغيرها أدت إلى وجوب التفكير في العمل على إيجاد طريقة سريعة لبناء ، بطريقة يمكن بها بناء أكثر عدد من المساكن في أقل وقت واستطاع ، ويمكن هذا المعمول الجديد ولقد هذه الصعقات الصعبة ولكنه كان موجوداً فعلاً في ألمانيا وأمريكا واليابان من عشرين عاماً ، ولكن ظروف الحرب في كثير من الميادين من إخراج هذا المعمول بسرعة وتطويره إلى حيز التنفيذ لكي يوازي الأضرار والاحتياجات الجبروتية اللازمة لذلك .

كانت أمريكا لها الأهمية في دراسة المساكن الجاهزة وفيها رواد جديدين ، ووجدنا أيضاً في سنة 1933 أن أمريكا بريطانيا عدا من الهندس إلى أمريكا لدراسة هذه الأبحاث من الوجهة الاقتصادية والعمالية والعلمية ، وكانت هذه الفترة رسالة مفصلة لدراسات في مختلف عمل ضوء الاحتياجات الأساسية والمتطلبات التي للأمم بلادهم وتطبيقاتهم . ولم لا يحصلون بعدل بعض الصعوبات والعيوب التي تلائم من الوجهة الصحية والعمالية والاجتماعية وسرى ذلك فيما بعد .

عمر أكثر كثير من الناس هنا في يومنا هذا يسمعون الآن بكثرة ومبدأ هذه المواد الجاهزة الصلبة للتركيب والعضول عليها ، ولكن أعظم أنها عمالة قليلة فقط وسوف تزول هذه الأضرار شيئاً بجزء من مساكن الجاهزة ويحلوا مساكنهم بعدد شعاعاً وجزائياً والفرش التي أقيمت من أجله ، ونلاحظ أنه لا عمل لاخرتهم الآن ، وكل ما يفتقدنا أصبحت جاهزة "Pre-constructed" للأحذية واللاصق والسبورات والظلال والأدوات التي استعمالها في الميادين الصناعية جنباً جاهدت وتولدت تعديلاً ، أيضاً أيضاً أدوات وشاشات وأرضيات وأسقف ووحدة كل شيء المنطق والعمارة القديمة والعمارة والآلات الصحية وغيرها جاهزة مصنوعة داخل مصنع وتخرج منه جاهزة للتركيب في مدة قصيرة جداً . فكيف إذن يكون من الغريبة بكل أن ندهش لسبب أو فكرة مساكن الجاهزة .



حرمت الطائرات والأمريكا وروسيا وغيرها على استخدام المواد الجاهزة ولصنعها. وذلك بعد أن أخرجت الشركات والمصانع تصاريح مختلفة وأنواع متعددة من البناكي الجاهزة باقت في معظمها درجة متدنية من الأمان لسكان صحبة كلمة مصعب جميع عتقواها داخل المصنع ، وخرجت منه إلى مواقع العمل باقتة لارتكيب الذي لا يستغرق سوى بضع ساعات في بعض الحالات . ثم ما الذي نتج عن ذلك ؟ بعدة أنه أمكن تقسيم العمل داخل المصنع على عمال مهرة وغير مهرة وفق ما تقتضيه العمل . وهذا أن الفرق التي حرمت الأثرت مسع أخيراً في أعمال البناء ، أمكنها اليوم أن تساعد واحولوا للأثرت معه في أعمال البناء داخل المصنع ، وبدخل ما تراه فيها ودونها السام ملائمة لطرف الضميمة ، أمكن اليوم أن تستمر عملية البناء أولاً وثانياً ، صلباً وشاملاً في ظروف ملائمة صحياً ومعرفياً ، وأذا أنه لا ينصر الآن على العمل أن تطعموا مساعلات طوية إلى مواقع العمل ، وسوف لا تجد تلك الضلالت التي كانت ما تترك في لتواقع الاستفناء عنها وعدم الاتقاع بها . [إلى آخره]

• **العصر الصناعي والثورة العلمية**

(الاقتصاد في الوقت - المساحة - التكاليف - ترويح مستوى العيشة صحياً واجتماعياً)

هذا هو اللدأ أو الاتجاه الذي تسير فيه الحياة في هذا العصر الحديث في جميع مراحلها لا إيمان . ترتب على ذلك بظيعة الخلق أن الخلق السكين ومواد بنائه وإنشائه من الصداقة اليدوية إلى الصداقة الآلية . وسترى كيف أن أمريكا والقطرا الآن تستخدم كل جهاز الآلية في هذا الاتجاه

فكانت هذه الحرب الأخيرة حرباً ميكانيكية ، استخدمت فيها أسلحة ومواد وتصورها العمل البشري من قبل انصمات أجهزة والآلات حيث العقول ، وتساقت العقول في التقدم في علوم ميكانيكية والكيميائية إلى درجة وصلت حد الخوف . فكانت النتيجة أن تحلكت هذه الآلات وسيطرت على العقل البشري . استطاعت عليه وأصبحت السيرة في جميع أعماله والتفكير . وليس بعد أن نسمع قريباً بأخراج جهاز تفكير لنا ويعرفنا في أمورنا ، ويرجع كل منا حسب تفكيره واحتياجاته . إذ إن الفكر قطعاً إبعاد هذه السيطرة وهذا التحكم من عقول التفكير من أصحاب الصداقات والهندسة والعلوم والتجارب وإدارة التأمين بترقية الترويح الضميمة



للسكن الطوبى لأن في جميع أنحاء العالم، وذلك لأن هذه الآلات تشيها وتلك التواء حينئذ إلى
 والتعاقب في كل نفسا أن تستخدم اليد والقدم. فكانت إن لا يجرها وتصورها ويستورها إلى أدوات
 وآلات للعدد والآلات. وهذا ما قد حدث فعلا لأن رأيا في أمريكا أنه لا بد من وضع نموذج للبناء الذي
 وسد الآلات منها ووضع وحدة كاملة من الطابع أو المعادلات أو غيرها من الوحدات المثلثة، بما فيه ما يوزن
 من الحديد والبرونز والفران والألمنيوم والمواسير وأخرى من الحديد وغيرها ثم كبتها بجرها بالبرونز أو الفولاذ
 شكلها التي كثيرا من الماكينات الحديثة، وذلك لأنها جاهرة وتتمتع بمساحة كبيرة من العمل في الوحدات
 الكاملة من السكن الجاهرة. وهذا لا يسيط بين القوة أو القدرة الطوبى لأنه يمكن بالطريقة الجديدة
 للبرونز أن يطبقه لتبني وإزالة ميكانيكيا داخل مصنع تحت الآلات

إذا كان الطوبى إنشاء مصنعه يحتوي على ١٠٠ مسكن وترافق العمدة الأربعة لها ويصنع كل مسكن
 ١٠٠ م^٢ وجد أن القوة الكلية الطوبى هي ما يلي:

- 1 القوة الطوبى لعملية البناء $1000 \text{ Horse Power} = 74600 \text{ رطل / رطل / ساعة}$
- 2 لأعمال البناء والبناء الصحي $1000 = 74600 \text{ رطل / رطل / ساعة}$
- 3 لتوفير الوقود من الآلات وخلالها $1000 = 74600 \text{ رطل / رطل / ساعة}$
- 4 المصروف الكلي $3000 = 223800 \text{ رطل / رطل / ساعة}$

أما القوة الطوبى 1000 Horse Power أثناء هذا السكن ميكانيكيا فأجل المصنع تقريبا $1000 = 74600 \text{ رطل / رطل / ساعة}$
 أي حوالي ١٠ القوة اليدوية.





والثلث لثاني الزوجين
 أربع الأمتار فبناه إحدى
 الشركات الأمريكية المسماة
 للسكنى المعاصرة ما يلي
 لتلك بقوم الصناع الأمريكي
 أمريكي واسع للعلقت الشترت
 ولذاهق وسيارات وحديقة
 وازدادها إلى ميسادين الحرب
 الخلقه نطق هذا صفا كبراً
 من الأواخر انقلها إلى هذه
 القيسات. ولكن اصنع هذا
 الأواخر الصغينة بالترسية
 القوية لها الجاهج إلى الأبدى
 العامة الكثير. وحياً يوجد
 العمل بهم كما جبر حسناً إلى
 مساكن لاير أنهم وكالتهم
 فالعمن الأوسع أن نشأ هذه
 الأواخر في سنة سبعة وتسعين
 آخر به أن يبن هذه المساكن
 خلا لعن موففاد برأه. بره
 ليعربه طين حكيم مثلاً لآيات
 القصة من شركة أرمور
 بده مساكن بغيره القسيك
 والهندس وعنده ١٩٠٠
 مسكن إمدق باليهو بكفوردا
 مضاعف إلى ذلك عدد كبير من
 المرافق العامة كرسومات المشق
 ومخلات تاريداً وتيرها قم بده
 هذه المستعمرة في ١٩٠١ يوماً
 فقط أي عشرة أسابيع ونصف



وفي بورتسموت بلر حيتياً
 زدت الأبدى العامتين ١٩٠٠
 إلى ١٠٠٠ مامن بده الزيادة
 المساجد استمرت الميسكن

- ١ - مسطحات كبيرة ويمكن من حائطها كفة من لوح واحد وتكون المساحة إلى وسطها.
- ٢ - تقبل جميع أنواع تربة الرت والوراش سيوة.
- ٣ - سيوة وتعرفه الأرخبيل حيث زار ممثل تقدم ترخيص ورده من تقدم للكاتب.

• ممرات السالكين المخرقة

أما ما تثار به هذا النوع من المساكن المخرقة Proletariat Homes بالنسبة إلى أصحاب الأوصاف والصحاح والشركات الذين يتقومون بإنشاء هذه المستعمرات المخرقة المكونة من ما يلي (أولاً) سيوة المصنوعة من حديد مغلقة من السلك والصفائح المصنوعة طبعاً للإحباط من الحماة (ثانياً) مسطرة المصنوعة من قشرة الخشب من السلك التي تمت والصفائح عند أسابيع قليلة من البدء في العملية. وهذه مخرقة كبرى جزئي بلقيتها أصحاب الأعمال الكبيرة.

(ثالثاً) سيوة المصنوعة على مبان في مناطق المساحة والمغلقة والرائحة والنبط المصنوعة بظلمات قليلة (رابعاً) سيوة الخشبية والجبس هذه المساكن هي من الرمن أي أنها تقبل دائماً ذات روتين حسي عكسي ليس إلا إلا بالظهور أو الشعر واليد من الحاشية وفي شكل لغات جديدة وتقليداً مائة (خامساً) سيوة ذات ريفن وتر كبد هذا النوع من المساكن إلى مساكن آخر وخاصة في حالة استيراد أصحاب المصانع إلى عمل مصانعهم والمستعمرات إلى جهة أخرى مثلاً. وفي هذه الحالة لا يتركها ولا يتركها من أجل مسكناً غيراً مبدئياً كما يلاحظ أحياناً في مثل هذه الأحوال.

مباشرة يمكن حيازة الجهور من العيش في ممرات السالكين أما أهم المميزات التي تعود على تلك المصنوعات تلك مسكناً واحداً ما يلي (أولاً) يصبح السكان بالتميز والرفاهة والحيوية ومطالعة بعد مرور فترة وجيزة جداً (ثانياً) المصنوعات على مسكن من ريفن والخرش الخشب والظلمة قليلة (ثالثاً) يمكن نقله من مكان إلى آخر حسب طبيعة عمل المصنوع وعدد مخرقة كبرى لا يمكن توريدها في النوع الأخر من المباني

رابعاً) تكاليف وسائل المصنوعة أقل بكثير حيث أن الموطاط الخارجي مادة تملأ (تلميح) توفيق محمد عبد الحليم



البحر والعبارة

عقود مصرية



KOHAN POTRATZ

Dr. A. JARROLD

W.B. SAUNDERS, Phil. Acad. Nat. Sci.

يعرض هذا الكوفي في حقلنا من الأبحاث في الإحصاء والبيانات الشخصية حتى يكون هذا الفن معرا من
 لعول الأمة من حيثها . . . ولا تكاد نرى كثرية في الإحصاء من علم البحار، فهذه مائة
 من مؤرخي القرون وهو ما دفع من العصب المسر لا نستطيع ولا أقل أن نذكر من شأن القبول القوية
 العربية والبي القوية القوية . . . يوضح خاص بالارة الأعداد والفرقات من حرفة وتصويرها ففان على أنها
 أرحت به عقائد دنية القوية، ومن القوية القوية كثر من حرفة الخرافة والأراء القوية في القوية
 القوية القوية . . . وقد عرض القوية إلى دراسة مقارنة بين وبين ما قبل القوية والقوية القوية
 القوية القوية في الأولى القوية شيخ من القوية القوية القوية القوية القوية القوية القوية
 القوية القوية . . . وهذا ترى من القوية القوية أن يعرض القوية القوية القوية القوية القوية
 القوية القوية القوية القوية القوية القوية القوية القوية القوية القوية القوية القوية القوية
 القوية القوية القوية القوية القوية القوية القوية القوية القوية القوية القوية القوية القوية

وانا نظرت إلى مصر أتركتها أن في دنياها أن لله الشاعر والأديب والكتان هو امرئ ليس بكل ما هو به
 إلا نسان من خدودها وزها . . . أعرفي دنياها أن تنزي عند كل منبه أحلامنا مستعجب في نشوي
 الأحاسان بأجلك الطاق فذوق الشمس مفرقة . . . وفي أشواقها مديفة . . . وثلا . . . حادقة . . . والفتاح بطلا . . .
 والصوت عاباً حنوناً . . . وإحدى في كل تطاهران تسهوية ومن مشاركة وأهت في غومة كل يوم أعتاد
 هوياً طراً . . . أبدأ بوجه جوارفها ولا ينسيتها نحو أبدأ . . . وقد كان فضاء الصريح أسبق شعره لفتياً إلى
 الدين . . . وأيقظوه إلى برزخ أفكارها الممتدة . . . ومن هنا خصصت جوانب كليا كائن ومبارت أماني هذه الحياة
 ومن سنبها الفن منسفرة لحسنة الدين والحيات الأخرسة . . . وعاد الفنان المصري متصفاً في التوجه وجهة
 روحية محبة . . .

أما اليونان والرومان فهم انجذبوا إلى فهم النفس فهم طاعة ذرة فعلهم رغم من أن السحابة قد فرت بلا دم
 وعاطفها وظفرها إلا أنها قد استطعت توجيهها إلى الكمال الفنان الذي يتفوق به الشاعر والرسام في الأرواح . . .
 بل كانوا مغمورين بالأسراف واللامع والرمعور ومعهم من الفلاسفة الذين أبدعوا فلسفة الحرية اجتمعت
 في جحرها على الحب والثبات . . . فدار الفن عندهم بكل حسنة وإنشأ عبوداً عبودهم الفلسفة ووجهتهم
 بالشاعر العزيم . . .



وجهه منحور إلى الجوانب من اليهود والوثنية
 اليونانية كالمثل صامتا فلا تلتقي

ومن هذا بين أن المصريين اعتقدوا أن كل شيء من النحاس والفضة
 ينمو من الأرض التي أصبحت مملوءة بالكل من جانبا شمالا والآخر من جانبا
 اشرقا والآخر من جانبا غربا.

والقارة بين القاطنين عند المصريين القدماء وهذا هو ما نرى اليوم
 لا حرجا للمصريين منهم ، ولقويان والرومان منهم وإنما نستطيع
 أن نعلم أن المصريين القدماء في صنعهم للآلات كان لهم الأثر في
 فنون التماثيل بعد أن استطاعوا التغلب على الأزمات الحسية التي اجتاحتها
 في العصور بوزة الطبيعة حين اجتازهم للإطوار ورغبة الإنسان في التوفيق
 بينها وبين قرائنه ، فتمسوا إلى إنتاج أعمالهم هذه دون أنها كانت في العصور
 أعمال بدائية ، إلا أنها تطورت بتطور الظروف المعرفية حولها ، وتجدد
 أذهانهم بدأ الفنان المصري حين نشأه جملة من أسود النحاس كثر من
 ما تصورت هذا الجنس حتى دازع أحد فنانيه شيئا فشيئا حتى أتى به على
 حد الزمن إلى كثر قرائنه وشبه أنه الفولاذ أو الأختصاص في النحاس



هذا من آثار السبائك الحديدية التي
 صنعها المصريون
 وهو مصنوع من الحديد الذي
 استخرج من الفرن في
 (المتحف المصري)

وهذا هو السبب الذي جعل بعض الفنانين يلجئون إلى الأهرامات في القرية
 هروباً في تعاليمها واعتقدوا أن هذه الآلات الأيون ولا تجد نفسها في متاعها
 هذه الطريقة لأنها تعلم أن معظم الآلات البدائية التي كانت عليها الخلفاء
 كانت لبيدات بارهون ، ولكن صناعة التماثيل في مصر القديمة كانت
 هذه الطريقة أيضاً طويلاً بل أصبحت تتغير بعد ذلك وتنتج بالقدرة
 القديمة من جعل المصريين تلك الصور التي يرى فيها قسماً الخالق على شكل
 تابلو زهرية وكانت حتى تكلمت بأربع حواس يرى من أقدمها شكله كمن
 يعادل مرده ، ونصف جسد الإنسان العادي وهو يمثل الآلة من ذلك الجنس
 والتماثيل في شكل رجل عادي ولكن لا تملك قد يشبه هذا أحياناً ، ويبدو



فنانين من العصور بطون من القارات والصور من العصور البدائية المصرية (متحف مصر)



شكل إنسان من عظامه



أما العروق الأوتية فقد سجلت في وجه المصري الصفات البارزة التي يرى فيها فكرة الخلق كالقربان والعسل والقرن والسنن تلك الصفات التي كانت يترجمها ويرسمها في تماثيله فلو كانت أهداه من عظمته والقدسية لها والعلو لها لمعناها لعلنا لم نرى لها في أروع هذه التماثيل إلا التعبير عن الصفات البارزة



شكل إلهة من الإلهة المصرية

أما النوع الثاني فهو تماثيل البيت هذه فنرى لها بأروع تجرير عظمة العين الحسد والملك وحجب عليه أن يعنى أيضا حين نلقى الأصل والتعرف الروح طيبة سبوتا وحاولت تلك أن يعنى بالوجه ويعبده معاشا تعقيلة وفي هذا يكون المصري هو أول من حاول الخلق في الوجود وليس الرومان إلا بعد بعض ما رجع من الفنون وقد حاول المصري أخذ الوجه كذلك من الطبيعة بحيث أسخه من الوجه نفسه المصنوع منها التماثيل فكانت أقرب إلى الطبيعة شديدا وحرد



شكل إلهة من الإلهة المصرية

فإنه المصنوع يدعى الوجه الطبيعي من جوانب نهد الأسرة - - - - - والتعجب المصري ثم كذلك نجد قرأه وجنت في حريمه فلان في كل أعماله وهي مخلوقة الآن في مذهب بل إن أيضا الحسد هو يتم به وأجله أن يسقط في خطوطه ما أمكن وتلقه بعض أوضاع رغبة خاصة وكذلك بعده حين نقاد الفنون بالحزن إلا أن المصري في الوجه قد قصد ههنا الحزن ليكتب التماثيل بيتا من السادة والفرزاة والتوازيان فأصبح مظهرها أيضا كالصميم المصري . . .



شكل إلهة من الإلهة المصرية



نقار من الجمن أو منقار من
نقار من الحجر من القرن الأول
قبل الميلاد. متحف
كارنيجيو، بنسلفانيا

والخلاصة أن تماثيل الأنثوص من كالمولود والحكام وسيدات البلاط صنعت لكي تدل الزوج بطريقة سحرية بعد قيام الجسد الذي أصبح بلا مأوى بعد مغادرتها للحياة وكانت اسميات هذه التماثيل من الأحجار الصلبة .
وحاولوا أن يصنعوا في حياتها وجود هذه التماثيل التي حد الكمال والجمال ذلك نشأت صناعة التماثيل من النحاس الصالح
تماثيل أقرب إلى الطبيعة ونظر مقيدة بالأنبوب المصري الرخسي الذي ارتبط بالعين وبوظفه وما يعطيه من فوائد
خاصة كتماثيل الفلاحين والحكماء والساجين والعبيد والأسباب . . . وكانت صناعة لك التماثيل أكثر حركة
وحرية من أي نوع آخر .



بوسيدوس وبناتي سوانو
في ماريانا - صفت هوراس

ولم نظروا إلى القاتيل اليونانية بعد أنها الجسد في دماغه شهورها إلى اتحاد الفن المصري أعظم الواسع
الثنية الأخرى التي أخذها اليونان عن الحضارة المصرية كالميزة والصور والمطر القابل ، وضحك ذلك طينا
من مقارنته الأعمدة والتماثيل المصرية واليونانية ولكن اليونان لم يلبثوا أن تحرروا من قيود الفن المصري واحكوا
فهم الحدباء ليلا ثم جرو بلادهم وما فيها من أحداث ما أختلجها طيورنا تماثيل الألفه في شكل الشبان الضامير بيتا كان
برعد القادح والفلسوف والشاعر عليه سمات القديسة والأوغية . . . وعجزوا أن يفكروا التأييد عند اليونان ما تحولت
عن الهبة المصرية إذ بعد أن للمصريين كثيرا ما الهوة للبرزين من القوم وعن أجل الأمتة للثقافة من المصري



رأس شاب من عهد الإغريق
سنة ٤٦٠ ميلادية
(المتحف البريطاني)

العلماء أيام حبيب ، بل في الحرم للدرج إذ أصبح الألف بعد مائة وطلب بعد طيبة العهد المصري القديم . . . وعل
هذا ظل فكرة التأليه لا تكن غريبة عن العباد عندما يخص بها البرهان البشر وحسوا ذلك الفن في عائلته
الأخوة . . . ويتعاون الأخرى لطهار الضاليع ودراستها بدقة وبعثت بين عمدا إلى تقدير صورة تلك الفكرة
التي ادهشوا وأرادوا تحديدها في المثال ومن ذلك ظهر التصادم بين الفكرة المصرية واليونانية ، فالمصري أعتقد
أن الجسم كإناء مأوى للروح وأما الروح فهي الحقيقية الوحيدة ، ولتلك سببوا في التبدل أن لا يهدوا عن
صعاب الجسم وإنما كان الحداد عند اليونان هو الحقيقة الوحيدة ولم تكن الروح في نظرم سوى هراء يستغفونه



وغيره من القرن الرابع
لصاحبة المخطوط رقم 100
100

أو كما يلقى موقفا العرب والكنسوليين وولاءه القديسات والسكارية السنين وبعها بين منبوذ القوى التي ظهرت
في تلك الآونة فقد كانت تبدو عليها السواوي الحسنة والعلامات الطيبة والأحرار لأنها تعبر عن العجز ولأن
التعاليم والتأثيرات يمكن في أحوال العالم والآلام الشعوب ، ومن هذا علة رأي في تلك الأعمال صفات النوع أكثر من
الصفات الفردية .

ولا يعدال في أن الرومان قد انقروا عليه من الفن الاغريقي ولكنهم عدوا إلى ذمهم التوجه من الجمال
بعد أكثر من اليهود الساعدين وكونهم مدرسة ايطالية خاصة نشأت في شبه جزيرة الألبان الايطالية

البع الأرسكيور منه تلك العرقه التي البعد الشرقيون في ذلك البحر الأبيض المتوسط والعرقه العنبريه
 وعروق من الطبيعة غير آدميه وأوروبا أشكالها من التواتر نحو اقلية التتابع للبريه. وكان لخبثا دقيقا
 ثقابة بالزمن من انها انحطت بآثار كثره. فكان الرمال يفسدون الخواص في انماهم وشعول أكثليل
 الزهور حول رفاهم القليلة القمه لجر الزينه. ومن ذلك شكل زغالتيو *zagalteio* وهو مثاقيل الطعام
 أما جود رؤوس الأطفال والنساء الصوره من مئده الصلصال *stucco* حينما فيها الاطلاق للبريه كان
 سجل سفر خارج حياتهم. ولكن الارستوكون في عهدوا عن الطبيعة كيد أمه. جزى ذلك خليا في اقتضيه
 الطاهر التي تختلف كثيرا من القمه التي التي انصب على وجه حسنة عذبة الروح عائل كآها نسخة من
 التي تفسه *stucco* وهذه الأقمه عرفها الصغرى القمه بالبريه من انفسه قبل الارستوكون ووجه
 الآن منها القمه كشده عذوقه *stucco* برلين مأخوذه من ان العبريه. وقد كانت حب الأقمه تحسنت دعائم
 التي الروماني كجوهه

وقد عن الزمان الألقه والرائع اعموا في كل منسب. متعدد ضمن بحر الألقه والرائع اسلافه
 واجدادهم الأولين وكانت مصروها يدفا حيث تطابق الأسرار وكان معظمه الألقه مصرع من الشبع وانحط
 في ترفيب خاصة لانفتح لإق الأجره والاحتفالات الجازبا. وحبها جولى أحد أفراد الأسرة كأمه عصفور
 دعيه في اساق طبقه من الشبع لعن قراع عقيق تشكل الوجه الطبيعي وكان يصغر منه فكان توجه البيت
 ليصل أمام عشه في الاحتفال جازبه بين الزمان الى العنبر والمعالج حسب القالدم العذبة. وكثيرا
 أحد كمتلين قاما بشكل البيت وغربن لما كين ولغربن وجن جعل في اسرته ككثير على عيشته الزاهر
 سائر البيت كسبه. وكانت ألقه الشار كين معه يقين سلاله الأولين ولتلك البداية إلى اسرته التي في الشبع
 حازته وانماهم إلى القسطه. وهكذا كانت توجد في الفن الروماني ككلام القليل في اسكتات حيث يدو
 البيت واسلاله في صورة المياه

. كانت تصبح أحيانا تباين كامة لشخص أما الزمان والأسرته فكانت تصعب من الشبع عكس الجسر ككل
 صعب من مادة صلبه أخرى ويكسى الثياب بلاس كامة شك على صورة الطبيعية. في قد عسده القليل في حبس
 سخالات النهار حيرب الجسم كارتج في مثال بوليوس بقصر التي صنع للاطفال جازبه. وكان من الشبع ووضع
 في في القمه ليعر عن الارض وقد تغيرت عن وجهه وحسنه ويوضح الطبقات الثلاث والعشرون التي ضمن بها
 بوليوس بقصر وعملت على أرفها. وعلى هذا ظهر ويوضح أن الروماني جوهه يدوم إلى الشكره التي آمن بها
 القمان الصغرى كقدم. وفي العظاكه من جوهه كثره القسطيه والسلبق يدعه إلى أهد من القمان الحسنة
 عند حد إلى حين نادج من أوجوه الطبيعية لكن انصعبل في القفوس الجازبا على مر الزمن. وذلك
 ومن عسده بنس الاجناس التي ككل قومه الصغرى. يدورون منه في اسفلاهم كفن. ولأن كان هناك
 في هذا الاحساس منه العلال طبيه من عهد الطور والاختلاف الطاليد والبيت القبطه

٢٤



أحوال الترسيب المطائلي

الترسب في غير موسم بعض

أحوال الترسب في غير موسم بعض
بموجب دوران الرياح



• عملية الترسب في إحدى عمليتين الترسبية العادية إما بتخلص من المواد العالقة في الهواء بالترسب أو بالرشح وكما كان الترسب على الوجه الآخر كما يمكن أن يكون الترسب في الهواء بالرشح أو الترسب في وقت الترسب كما يحتاج إلى مواد نظيفة لتقبل الرشح مثل ما يقع في وقت الرشح حوالي عشرة إلى خمسة عشر في المائة من المياه فكأن هذا الترسب عند أوله نسبة الترسب من الأتربة ثم تخطت المواد الكهفية ثم رسبه ثم ترسبه ثم تخرجه إلى أن ينحصر بالضغط لأجزاء أخرى من سطح الترسب فتكافئ هذه المواد العالقة في الهواء في عملية الترسب وتكثر تلكها من المياه الخارجة من الأتربة



•

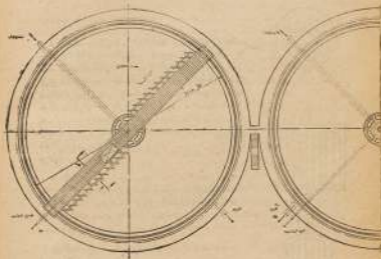
من وقت إلى وقت ضرورية ترسبها كليا إلى أماكن محددة ولا يمكن عمليا ترسب جميع المواد العالقة وجعل درجة نقاوتها مائة في المائة والأفضل من الرشح ولكن إذا أمكن بدرجة نقاوتها للمياه بقاها العالقة كما يمكن الحصول على مياه نقية بدرجة جيدة عند خروجها من الترسب

وفي العادة يكون بدرجة نقاوتها حوالي 90% لقاء عند خروجه من أحوال الترسب

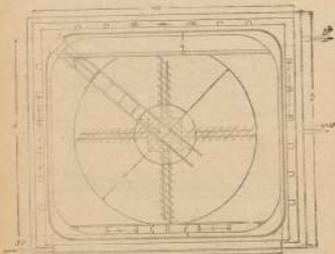


•

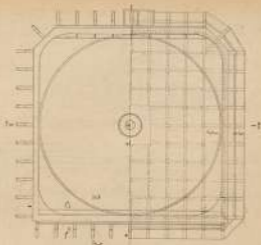
وأحوال الترسب في عدة أشكال وبدرجات مختلفة في هذه وقت المياه في المرحل وهذا يختلف كذلك في شكل المرحل وعلى مقدار الترسيب في الماء



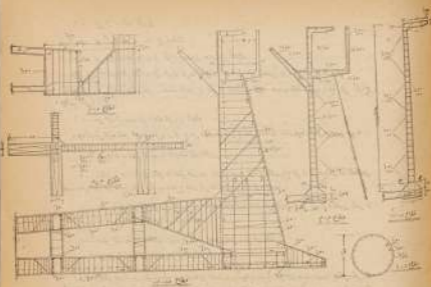
وشكل الحوض مبه جداً إذ يجب أن يتلف بالحوض حديد فلا يكون به مناطق مشقوقة أو أجزاء مبهدة
 الحرك لا تقل من حصة الفعل
 وأحواض الترسب العادية هي التي تتلف بدون استعمال أجهزة ميكانيكية لتطبيق الزوايا التي تصنع
 بالاعتماد على السطوح والسطوح منها أشكال عدة لتفحص بكلمة مختصرة عنها وهو وجوب جعل



من الله فيها حيث تكون مرة واحدة في الطول منقطه وان لا يزيد البر من ١٥ منقطه في القوسه وذلك
 الامتاع نادياً من وضع حواجز في طريق من الله كالمقارن والحواجز الخافه اذ ان التباعد قد بدأ وضع هذه
 الحواجز لزيادة مساحه من الله دون النظر لظرفه من عه انباء اللازمة للرب



فسرور المياه فوق العذارات او تحت الحواظ الحاقلة كزبد سرعها وحسنها كلف حركة الزسب المطوية
 والغرف بين أحدهم الزسب العادية واليكانيكية في شكل قاع الحوض فالأولى تنسد ظاهرا بمقدار ١/٨
 الى ١/١٠ وتسدك تلك تخرج الحوض كل مسافة ١٢٧٢ بوصة شهر ومقاده العنان للألآت اليدوية أو
 الزسب المتصلب بالقاع ولا يسوي إخراجها إذا من مراد تطوي الزسب القاع والذاتة يوجد بها ألآت
 تطوي الحواد التي وهي عبارة عن قطع من الحواظ بطول ١٠ متكبداً من مسطرة عن زاوية ٥٥ درجة عن قطر
 الحوض ومثلها يتكرر متحرك بقدر على جعله مثبته بأرض حائط الحوض ومراد على التكرري بحركة



كونا في اقامة الكوري المذكور وبمجرد الفتح الى منتصف بقدر ١٠٠ او اكثر من ذلك وتجميع الرواسب
 واسعة هذا الجهاز الى النصف حيث يوجد عمودية بطرح الزاوية

وتشغل الجهاز مرة او مرتين في اليوم وفي كل مرة يدار بقدر ما يمكن حسب كمية الرواسب المتكثرة ويوجد
 بلخ من وسرعة الازالة حوالي ١٠ دقيقة لكل مرة واحدة

وتنظر بوجود الجهاز المذكور في هذه المصنع من الأجزاء مستقلة وقد كانت اما مرصنة او دائرية
 والمذاوية أسهل اما لرعاية الصالح الى تعديل طولها للجهاز لعدم تساوي نصف القطر كما في الدائري وقد
 صنع الكوري بحيث يحرر في اتجاه طوله عن جعل فوق العمود الخرساني الموجود في منتصف الموضع

ومن وجود الصمم الخرساني لثالث الموضع كان الدائري اطفا واسهل اما المربع فيوجد من هذا الشكل وفي

١ - على أن الحائط يكون

ب - على أن الحائط يرتكز على دعائم

ج - على أن الحائط مثبت في القاع ويصلن بحسب في أعلاه

وفي جميع الأحوال يحتاج إلى عمود حرساني في وسط الخوض ليمنع جود من القن الكوروي
ويكون الكوروي إما بطول نصف القطر أو بطول القطر جميعه حسب التسلوب وبها على أنواع
الأحوال (شكل ١)

١ - حوض ترسيب ذو اتجاه عمودي للتيار

وفيه تدخل المياه الخوض من العمود وتخرج من مدار موضوع بطول الحافة الخارجية (شكل ٢) ومن جوده -

١ - ضرورة توصيل للسورة الداخلة إلى العمود

٢ - زيادة سرعة الماء في دخول الخوض عند العمود حيث تتركز بالمساح التوالت لدرجة التراد التعللص
عليها بأخرتها من مأمورة الزواجب بالقاع حتى سرعة دخول الماء للترسيب

٣ - عدم انقاص سرعة الماء من العمود إلى الحافة الخارجية إذ تدخل الماء بسرعة كبيرة وتقلل السرعة
كلما القرب الماء من الحافة الخارجية حيث يوجد المدار

٤ - صغر المسافة التي تقطعها المياه إذ القطع نصف قطر الخوض فقط

ب - حوض ترسيب ذو اتجاه دائري للمياه

وفي هذا الخوض تدخل المياه إليه من نقطة في الحافة رأسية يرتفع الخوض عليها حينما يمكن بحركة
الهدبط توجيه التيار في الخوض فأخذ اتجاهاً دائرياً حول الخوض من الداخل حتى تخرج من مدار بطول
نصف الخوض تقريباً (شكل ٣) ويكون اتجاه الجدار على كمية الزواجب وقطر الخوض يعرف عملياً

وقد استعمل هذا الخوض في أعمال السيوف بالإسكندرية

ج - حوض ترسيب ذو اتجاه للمياه من جانب لأخر

وتتاز هذا النوع من الأحوال بأن الماء يمر من جهة إلى أخرى في الخوض بسرعة منتظمة واحدة بطول
الخوض ويقلل هذا الخوض سرعة (شكل ٤) وفيه تدخل المياه الخوض دائرة من تحت مسطح حالي في جانب الخوض
مطرة إلى مدار في الحافة الثاني (شكل ٥) بين التفاصيل الحرسانية للوسط وقاع حوض من هذا النوع

لو يكون الخوض وأزراً وعند ذلك يكون الحائط الملتصق بطول الخوض والفساد بطول الخوض
موضوع في الجهة الثانية تماماً (شكل ١ - ٢) وهذا لتجاذب الزواجب للأزلاقي في هذا الخوض كما في المواضع التي

نهر حبر باسم بعض

اتحاد المستشفيات بواسطة مسود الأهل

نادي المهذبين المعارضين

تأسست الجمعية الصهيونية لنادي المهذبين المعارضين سنة 1928م في الإريحا الموصى بها 1928م بقر الجمعية
وذلك لمرافقة في مواجهة العالم الخارجي ونشر في مشروع مواجهة الذين يقام للقدس ولاجرا للاضطهاد الصهيونية
وكانت حيز الاجتماع للحد الكاثولي والي سكرتير لنادي القطار السنوي وهذا سنة

حضرات الرعلاء المحبوبين

باسم مجلس إدارتنا أحييكم أحسن أحياء : وأقدم خدش الكواكب الخيالية لتمام الحديث : الذي أرجو أن يخلصكم
أن يكون نام ربه الله الذي العزير . وذلك خدش آية لا يصدقها منكم ، كما اشكر لكم من تفضلكم بالقبول
للاجتماع هذه الليلة

السراويل : فقد كان الامتثال على عبودية الذين هذا العام ، أكثر من ذي قبل ، وذلك بفضل تجميعكم
وبأيديكم . كما تفضل خدش به عند ليس للقليل من التجمعات الكبيرة معارضين وندوة ، وهكذا كانت
الأهم ، أنه يمكن للمهذبين المعارضين أن يكونوا لهم دورا أعمق منهم وللغوي راغبهم ، وكما روى خدشكم
من كتب الأبحاث والتعريفات التي بين أيديكم أن ما فيه أهدى في الأريحا ، وفي ذلك حينه هذا ولهذا
لقد كان مجلس الإدارة هذا العام . يسأل على ما يلي وسنجد العمل على تحقيق ما بين أيديكم أو وعدكم . من
رحلات عملية إلى تشجيع الروح الإيجابية ومن نشر الثقافة وتغيير المفاهيم . التي تسير ذلك

وأما من جهة برامج الرحلات ، فقد جرى - رجاءا إلى الاستعدادية لزيارة مدينة الخليل وسنجد الفتيات الكثر بها
وزيادة مشروع الجمعية لتذكركم بالخصائص ، وكانت رحلة مرفقة حقا . وأما والتي من أن حضرات
الأعضاء الذين تذكركم في هذه الأوقات السخاوة فإشارة عظيمة . وحينما فكرت في زيارت رحلات أخرى ، إننا
يرجع الكون ، سام الله جميعا حال دون تحقيق ذلك

وأما من جهة تشجيع الروح الإيجابية ، فقد قلنا عن تجربة ذلك ، والتميز بمن مارت به بين حضرات
الأعضاء البارزين في هذه الألعاب العظيمة ، وكانت حيلة كلها مبررة وإيجاب

وأما من جهة النشاط الثقافي فقد استأجرت حفلة هذا العام ، وذلك لاستعراض الأعلام الخيالية عظيمة تتلاءم
وحرصنا مرة على أسبوعين ، ونسعى هذه الفرض لسنة أكثر من أربعة أشهر عابرة ، ويؤمل أن أشارك
خدشكم في عدم تجميعكم على حدود هذه الحفلات كان مبدأ في عدم استمرارية

أخواني - أن مجلس إدارتنا كان يحرص في اعراض عن تحقيق وتغيير ريفانكم في كل أوقات ، وبإتباع في
ذلك أنه حينما تقدم المجلس طلبت من حضرات الرعلاء بشرط جرمافون ، 1928م ، فلما أن مجلس من تقديم
هذا الطلب سوى ثلاثة أهم إلا وقد عطفوا حنينا في هذا وتشتدني نحوها من الأسطوانات الموسيقية في
الحرب العاجل إن شاء الله

إن مجلس الإدارة الذي بدأنا حينما في العمل على الإسهام بالذين إلى الاستمرارية - وهو ما بين به حقا
ليرجع من خدشكم العمل على حفظ مستوى ودرج شأنه ومكانته . فقد كان من حظ المعارضين أن يظفوا إلى
تذكركم هذا لنادي المهذبين الذي عودته العزير ليس قويا ، ولا غرابة في أن يكون لهذا التذكركم أهمية بين ما نسبها
وأسألتكم في علم نحن المعارضين ، وإن يكون مرة الحاضر التي يعكس عليه لحظ التي في حيا هذا لنادي

فأمر على النبي وسبعة ثماناً ، وفي خدمة من أجل من . خدمة العزير واولاد العزير وتكون
 صلوات الصداقة والهدية وتسمى الأمانة بين العبد والعزير والعزير .

نود أن يكون هذا الشكل العزير ، ليس مكملاً للاجتماع والقاء فقط ، ولكن نود أن يكون دار الاجتماع
 ومعزراً للزور والتمسك ومقر الاجتماعات الخاصة والعامة . ومن أن تتمكن فيها المحاكم والديارات

وهذه الناحية السعيدة نود أن يكون هذه الفرصة لا صرح حضر الكبار بل تابعك هذا في أشد الاعتناء الى
 تأسيس المكتبة بشكل يوفق مع كتابك في هذا المجمع . تلك المكتبة التي تعدد أياً أم حضر من حاضري تكون
 المؤلفين والشائبا ، المكتبة الآن غالباً في اربعة طوابق جداً في الكتب العزيرة والترابع المكتبة المفضلة ، أما
 وقد سبق لجمعية أن التفت فرراً ، يعطون مبلغ الأمانة السنوية لعزير وقد جازوا حيناً إلى نصف ،
 وقد رأى مجلس إدارة الجمعية تخصيص حصة المبلغ للزور ، وأرجو أن تراهم على تعويض هذه
 الأمانة ، حتى أن ساهوا الزور كـ مبلغ مالي للمكتبة ، كما اننا لا نجد أن نعمل من تقدم على مساعدة
 فكتة لأمنها ، فذلك ما نرى بعض الكتب الزائدة من كتابك ، وأريد بعض من التيسير التي تهيئ كتب
 ودعات من مؤلفهم أن يتقدموا بها . والسلام عليكم ورحمة الله

بعد كوننا على مشروع الترابية نود أن نطلب لقاء السيد فكان النتيجة الآتي :-

عصرة صاحب العزير حسين زكي حارسون	رئيساً
• الزميل حال الدين ميم	وكتيباً
• حسين حربي	مختبرياً
• احمد عظيم	أميناً قصدياً
• فؤاد احمد عبد الحنون	مراقباً وأميناً لمصطلحات

العزيريات - FORBIA

في شهر مارس من الشهرين الأضداد ومدير شر كادش لا و يكمن محاضرة صداقة جمعية الهاديين العزيرين
 في مساء يوم الثلاثاء ، قرار مؤتمرها ، والعزيريات Forbia ، وتكم المحاضر عن صداقة هذه ثلاثة المحاضرة
 التي انتشرت اولاً في أمريكا ولقبها عينا العزير وعن الطرق لتعددها لاستخدامها في نظرية الحواظ والارباب
 والكتاب واللائحة وما شابه ذلك . وتكم أيضاً عن هذه المادة التي حلت عن الأديكاش ولا تأثر بالإعراض
 ولا يكون بالقرارات الخارجية المفضلة ولا تكون من قلب عياد الكوريت أو السمسار ، كما استعرض عياد
 منقذات الوان عية حتى لا يمكن صنعها أو اخرجها بالطرق العادية الأوفى . وبعد ذلك تم عرض فيسوم
 سيمان الأورن الطليجية عن كيفية مساعدة هذه المادة الجديدة وكيفية استخدامها والتي منطقت دوراً هاماً حتى في
 الخطط العزير . وكانت محاضرة دوفلدهملاً وعيشة وشابة طيبة لوسم المحاضرات العزيرين الهاديين .

قوة •
 متانة •
 اساقفة •
 جمال •



اذا رغبت في ايجور انواع البناء فعد لزورنا في اختيار ايجور انواع الطوب
 الذي نعتدهم به لكم

شركة الطوب العربي

في أحدث عهد التركة وفي حضرات الهندس الهنديين الهنود من عهد الفقه لصاحبه المبرهنة في الطب بتاريخ ١٠٠٠
١٨٥٥ سنة ١٩٢٧ وقد لما في قرار التركة التي صدر في المادة الأولى من ميثاق جامعة الهندس الهنديين الصادر في مصر
فوقنا وتبين من كراتيه وقد قد اجلس بوزارة هذا الاقتراح ويرى من غير غير غير ان الهندس الهنديين
على أن يرض على حاله القبول لأحد رأيه في نشره بالصحة وكان الصواب كالأول -

لاحظت عدة العلة لبقاء الفن الهندسية أن جبر التركة والميثاق والذائع الحكومية كثيراً ما انتشر في
الصحة من مبادئ معتبرة وأن شروط هذه المناجات كثيراً ما يصعب القبول والالتزام بقواعد المشاهدة
وحرماً على كراتيه أمته هذه التركة والميثاق والذائع تعجز لثمة حضرات الهندس الهنديين الهنود بالأفكار
في أبحاثه إلا أنها فرضت شروطها على المادة الأولى ١٠٠ منها لتبدي القوائم والقبول أياً

تكتف على الهندس كتابة حسابات التركة بريد، وقد حصل الشبهة بكل ما حدثت بالنسبة لبرهنة المناجات -
تتبع الشروط الخاصة بها، ولكن به تدبير الأصدقاء هذه من مرض هذه القرائن التي أرفقها بعض الشبهة على الهندس
الأولى لم تجد الموافقة يجب عدم وجودها وأما طبقات الهندس يمكن الاستدلال عليها بما يعمده القادة من استراتيجيات
قبل عهد التركة وذلك بالمرسوم الصادر في سنة ١٩٠٤ من التعمية في الهندس وكان ذلك من أول الأسباب التي دفعت
بعض الهندس إلى دراسة لائحة المناجات الهندسية قبل على القوائم الأخرى

ولما كان الهنود انطاس يتكلمون اللغة من غير أن يكون نطق لغة الهندية في المادة لغير معرفة في
الدورات والمطالعات ترفع أعضائها الشبهة الهندية وهم بعض الهندس بتاريخ ١٩٠٤ - ١٩٠٧ دراسة هذا
توضيح وقد رجع الهندس فيما بعد إلى الهندس الأولى ١٩٠٧ ولم يحد من الهندس الآن

مرفوع شياطين

قامت لجنة التركة هذا المرض بعد مرسوم هذه اللائحة ويرجع في الأصناف قولها لغيره من أن هذا
المرض من طيات قلبه في هذه الأجزاء كانت الدراسة الأولى لهذا المرسوم قد استقرت جيداً كثيراً
هذه من الهندس تتركه اللائحة، لأن هذا النوع من الهندس، وكذلك جميع الهندس الهنود في طياتها الشكوك
في هذا الشأن في دراسة القوائم الخاصة ومن ثم بعد دراسة هذه طيات نوع الهندس في ١٦ / ١ / ١٩٢٧ من
دراسة لائحة شياطين الهندس، وقد حضر الهندس بالأصح أعضائها للهندس الأولى لأمريكا في أوروبا وفيه وهو من
هندس في حينها، ولكن بحال القلب بعد دراسة هذا اللائحة المرض على عدد يوجد في هذا مجلس الهندس
أو منها ولكن بعض الهندس الذي يربطه دراسة مسبوقة لم يتركه وقد أضافه وقامه من قبل مجلس الهندس الأولى كاهن
وتسليمه دون لغة الهندس على الأستاد من حيث الهندس كبر الهندس باسم الزبير وزارة المواصفات لأخذ رأيه
في اللائحة هذا من اللجنة القانونية وهذا عرضت اللائحة على الأستاد من حيث الهندس باسم الهندس ومع ذلك
بعد التوراة المتعدلات في صياغتها النهائية

وقد قدم بعض المندوبين بتكليف من عدة منكم بطلب قهوة من لانترا لا ودمر الله دجلة وأمدد بوقها فقدم
أحد الزملاء أسماء الفطرس على داره هذا الموضوع ووجهه فتمسك بالأمل لا فإمره وبذلك أن يعلن ثلاثة بوجهها
على عهد التسوية من حضرت المندوبين مشيرة بغير حاشية لعمدة الصانع المذكورة على فوجد أن عدة أسماء
جاءت قهوة من قهوة ولانترا لا التوازي على أمشاط شوية فتمتبا سنة وأسند على الأقل أن يربط ذلك من
حضرات المندوبين لطلبهم لطلبهم بذلك الله إلى الثالثة على يوم ١١ فبراير سنة ١٩٤٥ وقد وافق بعض
التمسك على هذا الاقتراح ووجهه فتمسك بالأمل الذي أقره عدة فبراير سنة ١٩٤٥

وقد تمسكت عدة القعدة الثانية باقتراح تشكيل لجنة من بعض القعدة الثمانيه والثانية لمرارة بموجب اقتراح
أحد أبناء القعدة السنوية من اقتراح وقررت المجلس انتخاب عضوين من المجلس وسعير في الميزان محمد بن عبد
والقائم عبد لانترا لا في هذه القعدة وقد تمسكت القعدة عدة انتخابات وقررت في ١٤ فبراير سنة ١٩٤٥
على جهات الاختصاص

وقد اجتمع برئاسة بموجب مذكرة الحكومة تطبيق لواء الكادر المجلس ورجال ابناءه والتمسك على ابناء القعدة
وأما اذ كان القعدة التسوية قد جدد بالشكل الذي يسمح بالرفاهة العتوة وبهذا قدم المجلس مذكرة المجلس
الأعلى في هذا الشأن لجهة جهات الاختصاص

تمسكت قسم بعض الزملاء المندوبين طلب التمسك بعد الجمعية السنوية القعدة بعد أن قدموا على
أن المجلس الأعلى سنوية الصفة الثانوية طبقاً للقعدة الخامسة من قانون القادة طلب التمسك تجديدية وذلك
وقرر المجلس بالجمعية على الموضوع مع الأمر للمجلس الأعلى لجانته ابحاث الحكومية القعدة لاختصاص
بموضوع الكادر ولجند ابناءه على المجلس بعد الجمعية السنوية

تمسكت احدى القعدة بتاريخ ٢٧ فبراير سنة ١٩٤٥ عضوين من المجلس الامارة لانترا لا في القعدة الكعدة
بذات الامانة الداخلية القعدة جميعاً

وقد قدم أحد الزملاء بتاريخ ٢٥ فبراير سنة ١٩٤٥ باقتراح تعديل لائحة مجلس التلوي في حدود الأعمال
بصالح الحكومة فعلا ان التمسك على أن يكون حاصلاً على وجود كلية القعدة لجانته مكثراً وبمساعدة من التمسك
بالقادة وقد وافق المجلس التمسك بقرره في هذا الشأن إلى المجلس الأعلى في ١٧ يوم سنة ١٩٤٥ وقد تمت الموافقة على
من المجلس الأعلى القعدة ووجهه فتمسك بالتمسك

والقد المجلس قعدة ٢٥ مارس سنة ١٩٤٥ بتمسك لوات هانا وهي

أولاً - شكر دولي القعدة على جهودها في التمسك في التمسك من حقوق المندوبين

ثانياً - فتح لغة اليهود على وجوب إصدار كافر حامس باليهودين واليهودين تحت القرن واليهودين السابقين
أما يهودون في من أعمال عامة لا سيما بالطبع العمري مع العمل على صرف مبلغ الاضاحي المخصوص للخدمة حتى
الصفحة الثاني بين اليهوس .

ثالثاً - فيما يخص سياسة الأرض الخرابه لانهما سبق الثاقه وحدث الثمة بعد دراسته بنائياً أن خصص الأرض
الجديدة لير جمعة اليهوسين للشكبة الخراب وهو حوالي ٤٠٠٠ متر لا يتكفي حيث أنه يتوسط الماء هناك تبع
١٠ - نفس ملاحظة حتى في العادات وقدما شرح المجلس المذكورين .

ان زيادة المبلغ بحوالي ١٧٠٠ مترين على الأرض لتكون الساحة حوالي ٥٥٠٠ متر
سند التمتع من أرض أخرى لا تقل مساحتها من ١٠٠٠ متر كإرض الاستعمارية مثلا .

رابعاً - توجد شعبة واحدة على شكل القصب في مبعث الامانة التي يتدبر من الخشونة

خامساً - تأيد يهودا نظر مبادئ القصب فيما يخص اشتغال أعضاء القابة بالأعمال الخدمية في أوقات الفراغ ويؤيده
الثمة فتح مجلس الشعبة والاخراج على الصير بحيث التي أملي بها حضرتت أعضاء الشعبة وادارة الإمارة اليهوسين
مترين على الماء كغيره وبما واليهوسين يفتحة ويؤيد على اجاع اسلافهم أعضاء القابة في وجوب السماح
لأعضاء القابة بالاستعمال بالأعمال الخدمية على أن تحت القابة عازلة بالادارة ويؤيد مجلس لا يملك ومجلس اليهوسين عامة
كما اطلع المجلس على الذكره كالتصديرة لمثل القصب لخاصة بهذا الموضوع ومن مجلس الشعبة انجما من زيادة عملة
الترجمة يمين بكل وموضوع من القصب اليهوسين بعدة جنة الأثر الذي يظهر شكله وتظهر مجلس الشعبة لمثل القصب على
مجهوده وفي المجلس تأيد عماله في كل مصادره بعدة الذكره التصديرة تأيداً اعجاباً وشرح المجلس بالمثل على شرح
الذكره مبادئ القصب على طاعة اليهوسين جامعة والرائي اليوم بعدة جنة وبما تظهر شعبة هذه الترات بعد .

والسما المجلس في دراسة لائحة مزارعة القصب والاعتماد العمارة كلفك الامانة الادارية هكذا .

السادس المجلس في دراسة لائحة ١٧٦ من قانون القارة ومن الأعمال التي وثيقة مسند اليهوسين واليهودين تحت
القرن والذين لا يتصلون بمعاملات وقد أعدت الشعبة القوائم الخاصة بهذه التناهي وقدمت بها الى المجلس الأعلى
لاقرارها ولم يرد اي املاءة بحسن مجلس القابة . ويورد في الشعبة طلب من المجلس الأعلى والمجلس القرايح اثناء
الدراسة من أن الأعمال القباية والتدبير كل منها شدة لا غير لا تدري مجلس لغة التبادلة فيه وتقر المجلس بمجلس
٢٩ مام سنة ١٩٣٧ القرار الآتي -

قد نستقوم بعض المقالات التي ينشأ أي مشروع مندبر اعمال تعبير التعاون بين اليهوسين من مختلف
الاتصاص من أي من هذه المقالات يجب أن يخدم اليهوسين المسؤولات الخاصة اليهوسين الآتريين الذين استدم
طية العمل بالتعاون القباية كل حسب اختصاصه بقيام جنة الأعمال على لا يتعدى امداد من اختصاص الآخر
وأن تكون اليهوسين المسؤول في هذه المقالات ممن أعضاء الشعبة التي يتصل في اختصاصها هذا العمل وذلك المجلس
من هذا الاقتراح وتم رفعه اليهوسين الأعلى ولا سيما أن المجلس الأعلى لم يأخذ بملفك ان الآن دون معرفة القصب .
وقد نظر المجلس في شكوي العمدة والقائمة وبطل التفتيش وقد قرر المجلس بالاشتراك المجلس الأعلى لمجلس

١ - وضع رابع موضوع السابقة بحسن كل ما يرد من حيث الترخيص من الترويض منسلاً والمؤيد
الطلب انما هو وكيفية الترخيص

٢ - قدر قيمة التكليف الأولية المشروح وجه الترخيص

٣ - حدد عدد المواز التي يجب القضاة فيها وفيه كل منها

٤ - الاجابة على ما يراه القضاة من أسئلة أو استعلامات أو اعتراضات وذلك في فترة محددة خلال فترة
أحد التصفيات وعلى هذه الاعتراضات أو الاستعلامات يجب أن يرسل إليه القضاة سواء من طلبها أو من لم يطلبها

٥ - ليس جميع التصفيات التي يقبلها القضاة وتقوم ما إذا كانت متعلقة بقرينة الترميم المتعددة
والسداد لا ياتي منها

٦ - للرجع مالي السابقة والمقتضى لجهة نفس الصفات القديمة وتعين للشرع الجواز الأول والشرعيات
التي قبله - في حالة تعدد المواز في البلاد التي يخضع إعلان السابقة

٧ - احكام مالي السابقة انما يتم الجدل حالاً حالاً كانت حالاً ضرورة لتسهي عمل عدلات في التصميم اذ
السداد لا يجوز لأحد من مالي السابقة أو العقدين أو لأبي شريك أو وكيل أو موكل تابع قبل الاذن الا في

الدالة أو السابقة أي ما ياتي أو العمل كيهن حوزي أو كبريت كيهن حوزي المواز السابقة

مادة ٨ - لا يجوز لأحد من جهة التصكيم أن يعمل كيهن حوزي استثنائي لصالحه السابقة إلا إذا كان هو
التيهته بجهة التصكيم قبل الدالة والسابقة وكذلك في أي عمل آخر يخرج فيه كونه كيهن وبعث جهة المشروح موضوع
السابقة شرط أن يتمكن تماماً من العمل كيهن في أي خلاف يتأتى من مالي السابقة واليدعي للعدلي مالمس
التمس الجواز هذا عمل العدل كيهن حوزي استثنائي طبقاً لشرط الوحدة أعلاه يجب أن يصرف ذلك ويصرح
في شروط السابقة عند إعلانها

العدلي كيهن

مادة ٩ - في حالة عدم وجود العدل ما في خاص بالامكان فتقدم على أساس ما ذكرته لجهة ١٠ جهة عدلي
١٠ من العدل الأولى التكليف المشروح وذلك لكل عضو من أعضاء جهة التصكيم السابقين بالسابقة

مواز التصفية

مادة ١١ - يجب طابو السابقة في اقر الدوام الحالات الفنية تدوة الترخيص في دعوى السابقة

مادة ١٢ - من طابو السابقة أن يتجاوزوا كتابة شعبة الترخيص المبرهن بقاها للرجع القديمة وانما في مخرج السابقة
والرسم لها وجه التصفيات العامة بما وعلى الأخص

١ - شروط السابقة

المباي الخيرية والعموم العمرية والنسب (١) الحكاكين ٦ مراد (٢) المباح الزمجة تحت لاندني
أحد من منها ٣٠٠٠ حبة

حبات الخبز الزمجة تحت لاندني ٣٠٠٠ حبة

الذرة لجهات تحت لاندني ٣٠٠٠ حبة

العسل والحاميات الشعبية - الطائر الشعبية - سببا رية في الحوان الملقن تحت لاندني أي من منها ٣٠٠٠ حبة
بواقي رية - شمس الزمجة ٥ روبا ٥ الكناش الزمجة - الذان الصلوة - الأوبار تحت لاندني القية
الأجالية لأمن من منها ٣٠٠٠ حبة

الذي الزمجة والعرب ومثلا تحت لاندني لتكليف الرضا بأكليا ٣٠٠٠ حبة
ملاحظة: بعد بكتلة رين للمائق التي في أوج صلوة ٥ كورجون ٥ الحاميات ومواسم للبروات

وعموما التي باشرفا لوفرنس بالمحاق المصاهر (١) ربح للباي والأندلس من العلية وحمل الزمومات
المحاسة ٣٠٠٠ حبة

١٠ عمل البوابات الطويل والرمية والتسكية لعمال العمارا والمصيط الذي في العلية

١١ تحصيل القديسات والسكوات الأعمال ذات الصلة العادية عا ١٠٠٠ حبة

١٢ أعمال الرهبان والقدسات التي لا تنس أسس البرون حيث الحواما الزمجة والأشبات والأشبات
المحرا وبملاحظة من الأعمال الزمجة التي تنس حيا خاصة عا ٥٠٠ حبة

١٣ عمدة الاستادات التي لا تزيد فيها على ٣٠٠٠ حبة ويحوز أن يشار لزيد أكثر من عملة واحدة لانه كانت
موزات على الأكواد وتلك في وقت واحد على أن تكون في سنة أو مركز واحد بشرط أن يكون لكل عملة منها
ملاحظة: هذا لتقسما لمصلحة الأعمال هذه سنة تحت مشورتي ويحوز أن يشار عملة الأعمال ذات الصلة المذكور
في مجموعها واحدة إن شاء الله عز وجل ٣٠٠٠ حبة على الأستادوا مبلغ ٣٠٠٠ حبة

١٤ حصر كرات الأعمال الهندسية وقت الصلوة بها بلغت فيها

١٥ عمل الزمومات الخاصة بالعمل التجاري والتمساح الرخص الخاصة لاندني

أعمال الصميم والنسب من الصميم التجاري والأشبات والأشبات على التخليد وكل ما يتعلق بها مما يسبق في
للموضوع الآن بأنها ولهم المصلحة كما

مباي تسكية ذات جملة العادز وهي (١) البوابات تحت لاندني القية للأجالية عا ٣٠٠٠ حبة
(٢) الكاكي الاستلالية تحت لاندني القية للأجالية عا ١٠٠٠ حبة

الذي التفتير (تمثل) | الخدمة الأولى لالتحية - الخدمة الرابعة - التكاليف من التكاليف
الأعمال التي من ١٠٠٠ سنة

الذي التفتير (تمثل) | الخدمة الأولى لالتحية - التكاليف من التكاليف
عند التكاليف التي من ١٠٠٠ سنة

الذي التفتير (تمثل) | الخدمة الأولى لالتحية - التكاليف من التكاليف
عند التكاليف التي من ١٠٠٠ سنة

الذي التفتير (تمثل) | الخدمة الأولى لالتحية - التكاليف من التكاليف
عند التكاليف التي من ١٠٠٠ سنة

عند التكاليف التي من ١٠٠٠ سنة

الذي التفتير (تمثل) | الخدمة الأولى لالتحية - التكاليف من التكاليف
عند التكاليف التي من ١٠٠٠ سنة

الذي التفتير (تمثل) | الخدمة الأولى لالتحية - التكاليف من التكاليف
عند التكاليف التي من ١٠٠٠ سنة

الذي التفتير (تمثل) | الخدمة الأولى لالتحية - التكاليف من التكاليف
عند التكاليف التي من ١٠٠٠ سنة

الذي التفتير (تمثل) | الخدمة الأولى لالتحية - التكاليف من التكاليف
عند التكاليف التي من ١٠٠٠ سنة

١٠ التكاليف التي من ١٠٠٠ سنة

١١ التكاليف التي من ١٠٠٠ سنة

١٢ التكاليف التي من ١٠٠٠ سنة

١٣ التكاليف التي من ١٠٠٠ سنة



المركز العربي للتجارة ومواد البناء

الشارع ٣٤ قصر الفنون امام البلدية والطريق ٤١١٤١
الكويت - ج. ك. ص. ب. ٤١١٤١

ATLAS

• اساج حثني حديث

• مهندسون اخصائون

• معرض دائم



Le Pieu DUPLEX حازوق دوپلكس

FONDATEMENTS
MECANIQUES

اساسات ميكانيكية

■ Types de pieux existants : نماذج الحوازيق الصنوعة بالآليان :
des six machines

MONOPLEX • مونوپلكس

DUPLEX • دوپلكس

TRIPLEX • تريپلكس

QUADRUPLIX • كواندروپلكس

المحركات الصغرى 10 حصان - 20 حصان - 40 حصان

1948 - 1908

في مصر - سورية - ليبيا
وغيرها
عاماً

1908 - 1948

40 ans
d'applications et
perfectionnement



شركة المبانى المصرية المساهمة "إيجيكوا"

مصر : 19 شارع حسنة باشا - 19199
السكرتير : 19 شارع حسنة باشا - 19199

Société Anonyme Egyptienne de Constructions "EGYCO"

LE CAIRE : 19, Rue Hassan, Tél. 3300 - ALEXANDRIE : 33, Saïd Zaynab, Tél. 2915



مصانع لستيجلد

للاشخاص والبيئات

مسرحة ، مضمونة
لا تتحدث صوتا

يساطة ، ادارة
منتظمة ، اقتصاد
متانة



تليم سريع

شركة الدلتا التجارية

شركة الدلتا التجارية
تأسست في سنة 1978
تأسست في سنة 1978
تأسست في سنة 1978
تأسست في سنة 1978



الى المهذبين والمعاوليين
تقدم مصنع لوبت
محمد احمد العتيبي
بالورق ورمال ببولاق
احسن انواع اللوبت لاهمتر
والحرة والجبر للمباني الكهديشة
تكتب: ٩٦ شارع فلاد الكور سلاش ١١٢٢١

صحتك كالتالي ١٨٩١



مركبات بنزين
فولدر

مركبات كهربائية
بريست كولد

الشركة الشرقية
للتوريدات والسيارات والنقل
شركة مساهمة مصرية

المسارح المتكاملة ببارك والقاهرة
٥٨ شارع بنو ابي الاوفى
الاسكندرية



مركبات ولوازم هولورست
ايكو



مركبات توليد
الكهرباء الموصلة

هوبارت

المركبات الموصلة
في الولايات المتحدة

بسلامت
وموزايكو

مصروع من الصلابة ايض
ورقة الخارج

محمد الزيات واخوته

٧٩ شارع القطعة الأولى بصر
١٩٧٥ - ١٩٧٨ - القاهرة

كبات ورقة صلابة
اصال متناهية

موريس مصوّر وشركاه

مقاولات مبانٍ وأشغال موزايكية

اساسات باهرستروم

١٩٣٩ - القاهرة

٧٧ شارع مسرحة ايتا

شركة بيع الرزق العربي

أحد مؤسسات بكتلة مصر

نقروض

أحدث الأزياء
والجود الأتمتة
بأبخر خصراً لأسعار

الشركة المصرية

٣ شارع فرادى القاسم مصر



شور وازرع الشركة

بالقاهرة : فرع نزاد - ابواى - المرسى - العزبة
السيد زويد - شبرا - العباسية - قاروقس
الوجه البحري : فرع اسكندرية - صميم بك - المنصورة
دمياط - شبرا الخيم - طنطا - الزقازيق - شبرا الخيم
المنيا - دمنهور - ابرموس - ابا الجايز - بنها
زفتى - ميت غمر - بورت سفينة
الوجه القبلي : فرع الفيوم - المنيا - ملوي
اسيرت - سوهاج - قنا - اسوان



محمد بن العبدین
مقاول

تلفیظون ۵۹۰۰۳

۸ شارع سیمان باشا



مقاولات الأدوات الصحية



بيروت ٥١٦٣

٣٦ شارع الملكة فريدي

• كانت لشمال البويات إلى عهد قريب أهمية خاصة في صناعة أو تدويرها على سواحل البحر الأبيض المتوسط. وهذا تكتسب القصور أصبحت هذه الصناعات تقوم على أساسين اثنين من أهمهما أهمية الزرعة ولهذا ليس يحسن منسوبها في أسواق البويات على اشتدادها في حيرات البويات في عمل الصنع فيبدأ برأي.

• ويصل بنسب البويات بالصناعات الكيميائية الأبر للولاية حوله فييون - لأرشادهم في أعمال البويات فيية كبرياء على استحداث المصانع الملوثة للبيئة فيونها وأن يحولوا على أسس من حجم الأسمدة.

• ويرتبط الصناعات الكيميائية الأبر للولاية لا يملأها في حوضها ويصل سطحها ولها إنتاج كبير - فهي لا تكثر ولا تنحل ولا تتغير ولا تتكاثر في هذا الصناعات وخدماتها في جميع أنحاء العالم لتلحق بالولاية على استغلالها معان البويات ولترتبط كالتجارة.

وتمسك من البويات

تيا من العرف

'DULUX'

DUCO

• ورومسان

• روكو • و • روكيس •

واردات حديثة متصلة



الصناعة الكيماوية الإمبراطورية، مضر، شركة مساهمة

المطعم
مساحة مربع
البيون ٦٥٥٥

مكتبة
١٥ مسدك مسدك
البيون ٦٥٥٥

القاهرة
٦٤ شارع شريف، ١٥
البيون ٦٥٥٥



يدور العجب في الدنيا، وما يدها في حديد، انما هو هذا الكبر في الجهد - ان العبد
 لا يقدر بالرهبة، انما هو من سطره ولسان حيا - انظر الى قوسه القوية فوق النهر، انما هو
 من صنع الله تعالى، وما كان فيك على هذه الصورة، انما هو من صنع الله تعالى، انما هو
 من صنع الله تعالى، وما كان فيك على هذه الصورة، انما هو من صنع الله تعالى، انما هو
 من صنع الله تعالى، وما كان فيك على هذه الصورة، انما هو من صنع الله تعالى، انما هو

كوهي نور

KOH-I-NOOR & CO. HARDT MUTH

مستأجرة خيشت الأرضية
دوسيس وسركاه

المؤكدة الموحدة

أوجيت لاسابل شركة تابعة . التوزيع في

20 شارع شوفان في استانبول 00741 المتاح

مستأجرة

Koldair

شركة كولد إير للتبريد والتكييف والتهوية - مصر
شركة عامة مسجلة

كولدير

REFRIGERATION AND AIR CONDITIONING Co. OF EGYPT S.A.E.

اختصاصيون في :

- تبريد الصناعي والتجاري ومصانع الثلج
- تكييف الهواء لمباني العامة والمؤسسات
- وحدات التكييف المنزلي والتجاري والتأجير والتركيب
- التبريد الصناعي لمصانع التوت والتمسح وغيرها
- التقلية من التبريد - التكييف - الماء الساخن

المكتب : ١٠ شارع سبلات - القاهرة - التليفون ٢٨٠٦٨

الفرع : ١ شارع النخلة - بولاق القمامي - التليفون ٤٤٩٨١

CONDENSERS IN ICE

REFRIGERATION

CRACKS VIBROS

FOR FOODS

CONDENS



التبريد وتكييف التبريد

مبريديات صلب

تأسيسات للبريد

مبريد مشغولة

سباكة

Al Capriale

HEAD OF REFRIGERATION MATERIALS
4, Rue de la Paix - 75002 Paris
R.F. 111 de Paris - R.F. 111 de Paris
Tel. 33 1 47 33 33 33



ازجوجيانا وشركاه

وكلاء التبريد والتكييف
في جمهورية مصر العربية
مصر - القاهرة - شارع النخلة
التليفون ٤٤٩٨١

أحمد حسن سعيد وأولاده

صناعة

مؤسس ١٨٨٧



الواجبة العربية للدراسات



الموشة الميكانيكية



أحد أقسام الموشة الميكانيكية

المصانع الحديثة لعمل الأردان
المنزلية وأردان السفنات
والبنط ومختلفة من الصانع
المدرسة بالمينا

أكبر محلاته ومخازنه
بالقطر المصري لتجارة الحديد
بإلانة أنواعه من صانع وصانع
وكمر وصانع لزوم الموشة .. الخ

القاهرة ، ٥٥ شارع الخديوي ببولاق

تليفون ٥١٢٩٢

٥١٢٦٦

الإسكندرية ، ٥٥ شارع أبي الهيثم ، تليفون ٢٩٠١٢

سجل تجاري ٤١٢٤



مقاومات

انتشار

تصميم

مهندسين ومقاولين

• مكتبة المقاولات
٤٦ شارع صوفى بشرى ت ٤١١٤

• مكتبة الهندسة
٦ ميدان سليمان باشا

بنك مصر

شركة مسجلة

تقرير مجلس الإدارة عن سنة ١٩٤٧

إتجاه مركزه حافظه الحقيقي

في الجمعية العمومية العادية السابعة في يوم الأربعاء ١٤ مارس سنة ١٩٤٨

عزير الساهين

خرج العالم من عبء القسوة منذ ثلاث سنوات تقريباً ولما شك بعد من دور القاسية إلى أنه لا يزال جرح في جرح من الشوق والافتقار إلى أكثر ما خشية وهو على حده الحال - أن يعود إلى أوضاعه مرة أخرى

وكل لا استطاع في هذا العام إلا أن يجر جراح الحوادث التي عصف بها بحيله ما يعانيه العالم من الأوج واعز هذه الحوادث ما متزوج مازال في الذي تبدى في أمريكا في الوقت الحاضر إلى مساحلة بعض بشر أوروبا ومعها إلى الأسماع في إحصاءها وبعدها وإلى كل الحرم عدو القادة الحقيقية من هذا التفرغ غير عسير ، وبسبب ما قد يعرض نفسه من ظروف سياسية غير ملائمة

إذ العالم يروج في عرضي من تضارب المصالح الاقتصادية ومن شئ الطامع وإلى غير بقدره والاضطرار إلى ابتداء الله والتعاون على بين جميع الشعوب للعمل على إعادة السلام الحقيقي

وفي وسط هذا العناء اضطرب تدويرة أحسن جلاً وأكثر رتبه وأمناً غير أن سعاده حوت أصدقاء حياً في العالم الغربي ، عندما اشتدت الكوليرا في أسبلة فقامت بعض أزمه النشاط الاقتصادي ، ولكن هذه السعادة قد اقتضت بعض الجهود الكبيرة التي بذلتها السلطات المختصة ، وتفضل العادة القيمة التي أجدت بها بعض الدول الصديقة

كما أنه أشرف في تقديرنا الغربي إلى مسافة دولية الإمبراطورية ولذا أن في القبيحة حين هذه السعادة يتوقف ، إلى حد كبير ، مصدر التضامن القومي

ولقد دارت المناوشات بين أشكومتين للبريطانية أسفرت عن اتفاق في ١٠ يوليو سنة ١٩٤٧ لتواحدة مبادئ مصر في التسوية من منتصف يوليو إلى آخره ويسمى من السنة نفسها ، ولكن من نتيجة هذا الاتفاق أن خرجت مصر من منطفة الاستقلال وأخرج عن جزء من الأرضية ، ولكن هذه الجزء ، بلا شعور به إلى أيهما وبعد توقيع هذا الاتفاق ، أصبح أصبح حدث أن أوقفت الحكومة البريطانية طاعة ، مما كان يتبناه الصوري لعملائه الآخرين ، فاضطرت مصر إلى التقيده من وعودها إلى التدبير ويزي

ثم بعد الاتفاق أخري في ١٤ مارس سنة ١٩٤٨ ، أخرج بمقتضى من جزء أكبر من مساحة الأرضية ، يمكن منه الحكومة المصرية إعادة أحيكتها محمود التي كانت مفروضة على الاستقلال من المصالح وأصبح الحال ذلك إلى المصروف في الكون كما تحتاج إليه البلاد

وهذا يضربنا أن نحرص على ألا نضع هذه الأرضية إلا بما هو ضروري لحايات الصداقة والراحة ومواد الاستهلاك الكلية الأخرى ، وأن نراعي في التمييز ما يسود من الخارج عدم الاضرار بمصالحنا الوطنية

في أن هذه الاستجابة الزمنية ، مع قادتها في الوقت الحاضر ، لا تفر عن النفس في السعي وراء الرسول إلى
تسمية نيابية ذاتة برخصة وبإمكان ذلك أصبحت أسعار القطن في مصر . وبسبب هذا الارتفاع رابع إلى زيادة
الطلب فأنه في أقطاننا من جهة ، ولأن بعض المزارعين المملوكين القطن لا يستطيع من جهة أخرى ، الاستجابة
لقد انخفض الأمر كل بسبب صعوبة الحصول على المخرات .

وكل من رأى هذا الارتفاع أن حكومتنا الحكومة قد أصدرت مائة من جرد كبير من القطن فيها الذي
كان يأتيه في السوق المحلية . وإذا استمر هذا الارتفاع إلى موسم الحصول القادم . كما نرجو فإن اقتصادنا
الأهلي . وهو يرتكز كل جرد في القطن كالقطن . سيكون أحسن حالا .

وفي الوقت الذي ارتفع فيه سعر القطن ارتفاعاً طويلاً في بعض الأحيان نحو ١٠٠ في عام ١٩٤٧ . عجزت
الحكومة المصرية عن التغطية العادية مع روسيا بقطن شاطئ ٣٠٠٠ طن من القطن المصري مقابل ١٠٠٠ طن
من القمح و ١٠٠٠ طن من الفستق . وفي أساس هذا التبادل يوضح أن سعر القطن قد يرقم في هذه الأقطان بما
يقبل من سعر السوق المصرية وقد اضطرت الحكومة إلى دفع هذه المصروفات لاحتياجها لأن محصولاتها من الحبوب
لا تفي بحاجة الاستهلاك المحلي .

هذا وقد نشأ عن ارتفاع سعر القطن ، عذاب فلهذا لاقتصادنا القومي ، مشكلة عظيمة تعالجها بمصالح المزارع
والصانع المصرية وبمعالجة الحكومة بعدة مراحلات . فإن ارتفاع الآلة في حياضها لا يدرى كيف توفى
في الحصول على مصانع اليد من هذه الماشية الأولية لأن هذه الأسعار الضخامة ، يبا بعض الجزء الأكبر من
الصناعة المصرية التي تفرس . ولأن الارتفاع على أساس سعر القطن هو ذلك .

إن النطق في هذه المسألة كان يوصي ، أمام هذا الارتفاع الكبير في سعر القطن ، أما رفع أسعار للتسويات
القطنية ، التي أخذت في الارتفاع مع سعر القطن ، وأما تصويب جميع هذه المصانع من القطن بسعر الذي حدثت
على أساسه أسعار للتسويات إذا أريد الاحتفاظ بهذه الأسعار في مستواها الحالي . غير أنه وبسبب في هذا الموضوع
أي قرار حد . واضطرت الحكومة ، كعلاج أولي ، على تقديم كميات من القطن بأسواها لعدد من شركات
العمل التي أعلنت عدم وجود أعمال لها ، ومنها لكن الأضرار التي سببت هذا الاجراء قد تبيح ذلك
كانت ولا شك تثير شركة على شركة . ويخشى أن يؤدي ذلك إلى عدم تشجيع شركات الخصة . على وجه
ما يمكن حاجتها من الملائمة الأساسية لمدة معقولة ، احتياطاً منها للمستقبل .

وكي ما نرجو . لأن هذه الأمور من سياسة واحدة للحكومة في هذا الموضوع .

إن صناعة القطن والصنع صناعة عريقة جداً أقدمت أهل البلاد في الحرب وأسلمت فأنه لا تنكر . ومن الممكن
أن نجد البلاد فأنه أكبر إذا طرقت بلدنا في الزيادة التي نستعملها من جانب السلطات . وذلك ضمن تأمل أن
تسير الحكومة هذه المسألة المطروحة أهمها القدر وأن توفى إلى حلها حللاً برحمة مملكتنا .

هذا ولا يفرط أن تشدها في البداية المودة . فهي تعار بالفرة والقياس . وأرقامها فيها أربع مائة من مائة من
قطن وبنه لعمدة مزارعة . وقد خصص منها نصيب ليس بالقليل للفقراء ومئات المليون . ونحن نرجو أن
تسكن الحكومة من تنفيذ هذه للتسويات التي تصبغها المبادرات في الترقية . قد علاج رفع مستوى العيشة
بين جميع الطبقات مرفوع بالعمل للنظم على زيادة الانتاج الأهلي في ترشيد المقتضى سواء كانت زراعية أو
صناعية أو تجارية . فلهذا في القطنية أو حيداً زراعية إرادت الأوامر جميعاً وإرادات الحكومة وذلك
ولذلك طرقت أزم التواجبات على حكومتنا . وقد وضعت على رأسها ملاحق القطن والمهين والمهم . بل
للغنى المرفوع في تعاقبها على البلاد الآن . ورائع القطن سنوات التي اعتمدت تنفيذها وهو في رأينا أهلي ما يمكن
عمله لقيام الإصلاحات الاجتماعية التي تلقى الجميع على وجوب القيام بها .

رجو أن تتوفر جهودات الحكومة على الأهم بتصلاح المسائل الواقعة من الأراضي شور ، وقد لها
إليها ، ووزعها على أهل البلاد ، كما رجو أن تعين تنظيم استثمار موارد الثروة الأهلية المتوفرة والواقعة ،
وتشجيع المصيرين على إنشاء الصناعات الضرورية اللازمة حاجة البلاد والتي تستطيع استحداث عدد كبير من
العمالين للتعدين وغيره من الصناعات ، وهذا يستدعي النظر في الصرفة الحركية بطريقة تكفل مثلا إخضاع الآلات
وحسن توافر الخام في إنتاج إليها الصناعات من الترميم ، وتكثيف الضرائب على المؤسسات الصناعية الجديدة
في من إنشائها الأولى ، وهو ما يجري عليه البلاد الأخرى لتشجيع إقامة الصناعات فيها .

وساعد على تشجيع الصناعات الكبيرة ، من خطط كبرى ، ووزعها على المناطق الصناعية بأمان رخيصة
وهذا قد حرد أن شئت الحكومة أخوة أولى مراعاة تنفيذ مشروع كبرى حرك أنوار .
وعدم تعاضد حلاله ملكها المصير ، بإسراء معتر الساسة من قبل .

كانت البلاد تزوج تنفيذ هذا المشروع منذ زمان طويل نظراً أن بطون عليه من عظم الأثر في تطورات
عروضة جديدة أسوان وما حوله ، وما يترتب على ذلك من خير ، وبسرعة المبررة خاصة وللبلاد بوجه عام .
هذا فيما يخص ناحية المصير وقد الصناعات .

أما الإيرادات فهي بالطبع متزايدة أيضاً ، وتولي الحكومة أن ترفع طاق بعض الضرائب السارية الآن كما
تولي بغير ضرورة جديدة تصاحبه على الأجر الكلي ، ولا اعتراض لنا على ذلك ، فالمسائل فيه واضح
والرغبة فيه أكيدة ، ونحو أن البلاد قد سجد فعلا فيما يتوجه الحكومة في هذا الصدد ، إلا أنه يجب على
الطرف المانوية الحكومة أن تعمل أولاً على زيادة كل حصة الضرائب السابقة من حيث المثل يستحق عليهم
الرفق بها ، وأن تكون كافة من السكان معين المصير ، من الضرائب ومن الفوائد العالية عن جميع المستحقين
عليهم بأحسن واتساقاً ، والمطعم يستدعي كل ذلك كثيراً من الأعمال المتعددة ، كما يستدعي تكوين طائفة
كبيرة من القانون المصير ذوي القربى والقدرة والكفاءة .

قوانين

الجمعية العمومية العادية لاسمي ، بك مصر ،

المعدلة بتاريخ ١٩١٤ في يوم الأربعاء الموافق ١٥ مارس سنة ١٩١٤

قررت الجمعية العمومية بالأصح ما يأتي

أولاً - المصدق على القرار بحسب الأمانة وهي التسمية والاشتمال لسنة التأسيس في ١٩١٤ سنة ١٩١٤
والإعلاء طرف أعضاء مجلس الإدارة من كل ما يتعلق بالارتباط في السنة المذكورة

ثانياً - الموافقة على توزيع الأرباح كالتوزيع لمجلس الإدارة وسرف مبلغ خمسة وعشرون ألفاً من كل سهم -
دون استقطاع ضرائب مقابل التوزيع المذكور رقم ٥٥ مضمونة بالسهم إلى ذلك مصر أو أحد فروعها المتناس
يوم الثلاثاء الموافق ١٠ أبريل سنة ١٩١٤

ثالثاً - إقامة اجتماع حضره أيضاً أعضاء مجلس الإدارة الذين التزموا منه حضورهم وهم أصحاب الأسهم المذكورة
التي كور حافظ عيسى بلقا ، عبد القادر أحمد ، حن ، خليل بن القوار ، بك ، علي بلقر ، باشا ، مراد وعبد الفتاح ،
سيد سعيد عبد الحفيظ بلقا .

رابعاً - إقامة تعيين مكتب المصير ، هوان ، بريسون ، وبيون ، ومرافق المحاسبات لسنة ١٩١٤
والمجلس من مجلس الإدارة في تنفيذ أعماله .

بنك مصر

شركة المساهمة

لأعمال البنوك

تحت إشراف وزارة المالية بمصر

وإدارة بنك مصر في جميع أنحاء مصر

قيد سجل البنوك في مصر على الأمانة العامة

قيد سجل التجار في مصر على الأمانة العامة

مؤسس أعمال بنك مصر في مصر



بنك مصر في مصر (مبنى بنك مصر في مصر)



إمّاك ف. كوهين

تاجر ومقاول أشغال الأسفلت
واللحارة والعازلة لمنع الرطوبة والحلم

١٠ شارع بيربوسة بالتوفيقية بالقاهرة

تليفون ٥٧٠٦٨ - ص.ب. ٢١٨١٥

المحل مستعد لتوفير وتركيب ومبيع أسفلت أوتراس
بيتوم - خيش مقطرت - ورق مرقل مقطرت - لبنا
مقطرت - مشمع أحمر وأخضر - شمع بيتوميت وخلافه

شركة مصر لأعمال الاسمنت المسلح

١٩٢٢

مهندسون استشاريون واختصاصيون في الخرسانة

المركز الرئيسي - شارع قناة السويس الأولى - القاهرة - تليفون ١٥٥٥٢

مكتب فرع - تليفون ١٥٥٥٠

١٩٢٢

١٩٢٢



سقف جمالون بمصانع المحطة الكبرى

مصانع وبنوك مرمية سابقة - شركة مصر لأعمال الاسمنت المسلح

المهندس المشرف - ميشيل بك فهمي

قام بالتنفيذ شركة مصر لأعمال الاسمنت المسلح

المقننات والمتحدة

شركة مساهمة مصرية

UNITED ENTERPRISES, S.A.E.

هندسة مدنية

Head Office:

40, EL GHOSEI FANJA STREET
P.O. BOX 120 - EL HELWAN DISTRICT
C.A. 11511 Cairo

Branch Office:

40, EL GHOSEI FANJA STREET
P.O. BOX 120 - EL HELWAN DISTRICT
Cairo - EGYPT

مقننات
والمتحدة

في الشركة المصرية
والشرق الأوسط

الفرع الرئيسي في القاهرة
15 شارع جرجس بولاق
مطابق رقم 120 في بريد مصر
البريد 11511
صندوق البريد 120
ص. ح. 11511
القاهرة - مصر

- إنشاء العمارات والمباني
- الدولة القديمة والحديثة
- أعمال الهندسة المدنية
- المسطحات والتخطيط
- الطرق العامة والخاصة
- الجوانب والخرائط



عمارة فندق (في وسط القاهرة)
للشركة



مخطط مائة مائة من الجوامع في القاهرة
للشركة
للرصفاء حيز المدينة القديمة

حركة الهندسة المعمارية والهندسة
٢٢ شارع مصر الشيخ باكاشي

٤٤٤٤٤

فرقة المهن الهندسية والهندسة المعمارية

١٤ شارع مصر الشيخ باكاشي

١٤ شارع مصر الشيخ باكاشي

١٤ شارع مصر الشيخ باكاشي



تجارة أدوات معمورة

١٤ شارع مصر الشيخ باكاشي

٤٤٤٤٤

١٤ شارع مصر الشيخ باكاشي

١٤ شارع مصر الشيخ باكاشي

٤٤٤٤٤

١٤ شارع مصر الشيخ باكاشي

١٤ شارع مصر الشيخ باكاشي

٤٤٤٤٤

١٤ شارع مصر الشيخ باكاشي

١٤ شارع مصر الشيخ باكاشي

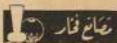
٤٤٤٤٤

شركات بويات

١٤ شارع مصر الشيخ باكاشي

١٤ شارع مصر الشيخ باكاشي

١٤ شارع مصر الشيخ باكاشي

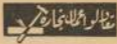


صناعة فخار

١٤ شارع مصر الشيخ باكاشي

٤٤٤٤٤

١٤ شارع مصر الشيخ باكاشي



صناعة الملاحة التجارية

١٤ شارع مصر الشيخ باكاشي

٤٤٤٤٤

١٤ شارع مصر الشيخ باكاشي



صناعة الملاحة التجارية

١٤ شارع مصر الشيخ باكاشي

٤٤٤٤٤

١٤ شارع مصر الشيخ باكاشي

١٤ شارع مصر الشيخ باكاشي

٤٤٤٤٤

١٤ شارع مصر الشيخ باكاشي



مصنع طوب

١٤ شارع مصر الشيخ باكاشي

٤٤٤٤٤

١٤ شارع مصر الشيخ باكاشي

١٤ شارع مصر الشيخ باكاشي

٤٤٤٤٤

١٤ شارع مصر الشيخ باكاشي

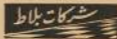
١٤ شارع مصر الشيخ باكاشي

٤٤٤٤٤

١٤ شارع مصر الشيخ باكاشي

مصانع جبايات

١٤ شارع مصر الشيخ باكاشي



شركات بلاط

١٤ شارع مصر الشيخ باكاشي

٤٤٤٤٤

١٤ شارع مصر الشيخ باكاشي



امام حسين كرم الله
واسمائه

مجله علمی

شماره اول

Redaction:

Redaction en Chef: Dr. Saïd Elmi
Secrétaire de
Redaction: S. K. GAZAL
Assesseurs: S. Sadiq
S. K. GAZAL
Correspondants: Dr. Syed Hashim
Sayed 1245
Administrateur Général: Hassan AGHAZADEH
Nouveau Adm: Hassan AGHAZADEH
Moukarram, Hassan

مجلس التحریر

رئیس التحریر: د. سید امین
معاون التحریر: د. سید امین
مجلس التحریر: د. سید امین
مجلس التحریر: د. سید امین
مجلس التحریر: د. سید امین
مجلس التحریر: د. سید امین
مجلس التحریر: د. سید امین

Bureau:

12, Rue VALERIE VALENTI
Téléphone: 43479

مجلس التحریر

مجلس التحریر: د. سید امین
مجلس التحریر: د. سید امین

Bureau d'Alexandrie:

Alexandrie: 1, Rue DEBROUKA
Téléphone: 54358

مجلس التحریر

مجلس التحریر: د. سید امین
مجلس التحریر: د. سید امین

Abonnement:

Année 1961: 100 L. (France)
- - - 200 L. (étranger)

مجلس التحریر

مجلس التحریر: د. سید امین
مجلس التحریر: د. سید امین

ALEMADA

1-2

Vol. VIII

1948

- Architecture
- Urbanisme
- Construction
- Technique
- Arts-Modernes
- Decoration
- Photographie