

مجمع الملك فهد  
للبحوث والدراسات



٤  
مجمع الملك فهد  
١٩٥٨





فهرست العبد

٤

٥	المهندس اليرزنجري	...	...	...	مقالة دولة سدني اثنا يازمان
١٣	توفيق احمد عبدالجواد	...	...	...	مناظرة جاهزة
١٨	شاهين زرايات	...	...	...	تقوية بلاط الأسفلت المرصبة السطحة
					معرض الفن الحديث
٢٠	محمد حماد	...	...	...	معارض اليوم
					معرض سيدات القاهرة
					معرض سارة هيلرت

REVUE  
AL EMARA

INDEX  
No. 4

Immeuble S.E. Sikky Pacha .. .. .	Albert Zamkuri Arch.	5
Préfabriqué House .. .. .	T.A. Abdel Gawad Arch.	12
Renforcement de planchers .. .. .	Shahin Tarchian Eng.	28
Exposition de Salou .. .. .	M. Hamoud Arch.	33



عمارة  
دولة صدقي باشا  
بالرمالك

المهندس المعماري  
السير - س. ع. سدي

IMM. S. E. SIDDY PACHA  
DAMALEK

ALBERT ZANABRI  
ARCHITECT



وادي وادي مكة على ميدان الأمير سعود

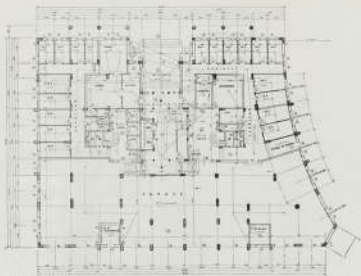
● تقع هذه العارة على قطعة أرض مساحتها ٥٥٠٠ متر مربع وتبلغ مبانها حوالي ١٦٠٠ متر مربع  
 بالملك في الشاطئ الشرقي لجزيرة الزمالة ، في بقعة تتأخر بحيث تكشف منظرًا رائعاً للبحر والكواري  
 القائمة عليه . وتشرق من ناحية الأخرى على ميدان الأمير سعود ، وهذا علاوة على ما تتميز به تلك المنطقة من  
 الهدوء والشمال وجان الطبيعة التي يمتد إلى ما وراء العرصات الميزة مع اعتدال جوها وهلين تسميتها .



مخطط الأرض المسطحة

تقل العازة المذكورة على حديقة حصة التسيب بها درج يصلها اسطح مياه نهر النيل ، عند انقضاء من أن  
مدخل العازة العمودي منه يصل مباشرة بالحديقة وذلك يمكن الانتقال إلى الحديقة في مأمن تام  
دون الخوف من أي شيء

بعد المشاغل من مدخل العازة التي طلب أن يتكون على جانب عظيم من الضامة والأبواب على بيته الشان  
من المصاعد المربعة وعن يساره السلم العمودي أو مكتب دائرة حضرة صاحب المبرة استعمل صفي لنا  
والتي لا تلبس حيطان استقلالاً تماماً عن العازة وذلك لسيرة استعماله

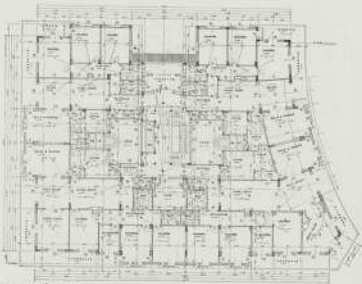


تخطيط الأرض الدور الأرضي

● تتكون العارة من جناح سفلي يشغل حوالي نصف مساحة الدور الأرضي القريبة وتصل مباشرة بدخل العارة والسبب العمودي ، بجوار جناح غرفة النوم و حجرة الصلاة وسنجان ومصعدان لقطع

وتتكون العارة بعد ذلك من صالة أدوار خارجية كل دور مكون من أربعة شقق ، شقق كل منها تحتوي على سبع غرفه وشقق كل منها تحتوي على خمس غرفه وقد روي في التصميم الشقق ضمن الجزء السكني وجزء النوم وغرف الاحتفالات كل عن الآخر ، يؤدي مدخل الشقق من جهته إلى جزء النوم الرئيسي

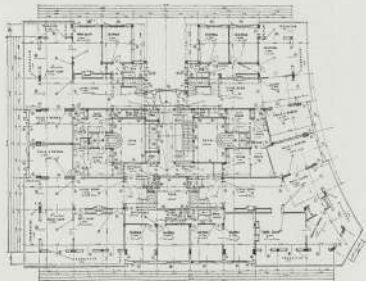




المساحة الأرضية الدور الرابع

والطبخ وفي الوسط يؤدي إلى جزء الاستحمام لثوبى وهو الصالة والمطبخ وصالة الأكل ويؤدي من الصلحة الأخرى إلى طرفة غرف النوم والحمامات. وذلك يصبح المستطوي أو الثور من أي جزء من الأجزاء المذكورة لا يعارض مع الزود في الآخرين الآخرين. هنا فيما يتعلق بتسج الأجزاء الستة المتبقية.

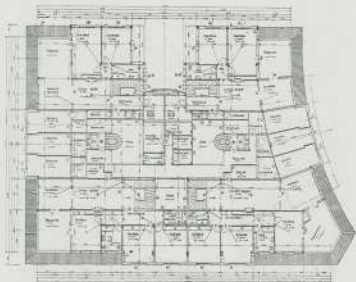
أما الدور السابع فهو مخصص من أربع فترات مخصصة على مينا لتعمل طابقين يعانها من اللدائل على بعض من المصنوع للزود بجمع الشكل والتكون على فلامن مدخل متعلق به لوالبث تم صالة جلوس ومطبخون استقبالات



السطح الأرضي لعمارة القصر السابع

وحجرة الأكل وحديقة شوية تم إرفاق نوم بتمام وتراس كبير مغطى في الموزن الأول منها، أما الدور الثاني من الشبلا فمجهز على صالة وثلاث غرف نوم وحممان وحديقة شوية وتراس مكشوف .

• العمارة جهاز لتدفئة الرصيفات وتوصيلات المياه الساخنة وجهاز الترمالينكي حديث لزينة خضقة المياه لتغذية الأموار العلوية للعمارة وجهاز آخر حديث لحرق الكمامات . أما الصاعد فهي من أحدث وأسرع الصاعد التي استعملت في مصر في السنوات الأخيرة .



تخطيط المصنع في القاهرة

أما طريقة إنشاء العازة فقد استعملت طريقة العبيك القرماني لتسليم مع محل الحوائط الخارجية من درجة من الطوب المفرغ وبياض الوجهات جميعها بالجير الصناعي ما عدا الجزء الخاص بالدخول العمومي الذي كسيت بأحجار المستوردة خصيصاً من بلجيكا. والأدوار الأخرى من مكعبات خلاط بلوفا طبقاً من السليكون لعزل الحرارة. وقد كسيت حوائط الجدران بالجبس. أما جميع أرضيات المصانع فن البازيك من خشب قرد واستعمل البلاط الموزايكتي في أرضيات التلذيم والطابع وبسلاط سيرامو حثرت للعمال. والرخسام لمدرج السلم الرئيسي.



• أما من جهة الأساسات فقد استعملت طريقة الأساسات الركامية التبادلية البناء باسم حوازيق ديكسون  
 وبلغت رؤوس جميع الحوازيق بقادة مسلحة تمت الحرايط الكاملة . قام بتشييد العازلة شركة الباني المصرية  
 المسماة ( إيهيكور ) وبلغت عمق تكاليف العازلة حوالي ١٥٠ الف جنيه تقريبا

البر لثانيري







● **انفجار المسكن المتفجرات**

كانت الجزائر في نهاية الحرب العظمى الثالثة ١٩١٤ بحاجة الى بناء حوالي ٥ مليون مسكناً ، ويرجع ذلك الى عدة أسباب أهمها وفقد أعمال البناء اربعة سنوات طوال مدة الحرب ، وفقد الأيدي العاملة ، وفقد المواد اللائقية التي غير ذلك . وقد بدأ في عملية البناء عملاً إطلائياً سنة ١٩٢٣ ، نظراً لبعض الخطوات التي حدثت بعد الحرب

أما الآن وفي هذه الظروف الحالية بعد أن التزاد العجز أصبح في هذه الحرب الأخيرة ، وبسبب وريثها كرهت بلاتماً كعائلة خدمت من على سطح الأرض أو على الأفق الخلق معانيها وأحس الأرها ، فلا يزال السبب الأول قائماً وهو وفقد أعمال البناء مدة ست سنوات ، يضاف إلى ذلك ملايين المسكن التي هدمتها قذافي الحرب ، وفقد عدد كبير من المواد والمواد الأولية والأيدي العاملة ، وعلى ذلك بدت الاحصاء الآن أن الجزائر بحاجة إلى بناء حوالي عشرة ملايين مسكناً . من العلوم قطعاً بأن تنفيذ مثل هذا البرنامج الضخم من المسكن والرافق العامة الخاصة بها لا يمكن تحقيقه بالطرق العادية المتبعة ، وعلى ذلك يحتاج مثل هذا العمل من الحكومة عملاً شاملاً وعلاً سريعاً يعرفه عديدات حكومية محلية كانت أو من منظمات تعاونية التي كانت ومجالس البلديات والقطاعات التعاونية فاعلة . إذا لا يمكن بأي حال من الأحوال ترك عدة ملايين من سكان الجزر البرية واليهجرين إليها القوم من قلوب مودتهم إلى أوطانهم الأصلية بلا ماوي لهم النظرة لتغيير للشرائح المختلفة لتعويض المدن والقرى التي تقوى الآن بحضورها وازدة خاصة بذلك بعد أن تم دبرائها ومن لعديدات على أحسن وجه



### ● انخفاض المساكن في القاهرة

كانت اجازة في نهاية الحرب اعطيت لسالمة ١٩١٤ بمساعدة الى بناء حوالي ٢٠ مليون مسكناً ، ويرجع ذلك الى عدة اسباب أهمها وقت أعمال البناء ارجحة سنوات طوال مدة الحرب ، ووقفت الأيدي العاملة ، ووقفت المولدات الانتاجية الى غير ذلك . وبدأ في عملية البناء فعلا إلا في سنة ١٩٢٣ نظراً للعصاقلات التي حدثت بعد الحرب

أما الآن وفي هذه الظروف الحالية بعد أن اشترك العامة أجمع في هذه الحرب الأخيرة ، وسحقت ورأيها كرهت أشنت بلادنا كعصاة خدمت بل وانحطت من على سطح الأرض أو على الأقل انقضت معالمها وانقضت آثارها ، فلا يزال السبب الأول قائماً وهو وقت أعمال البناء مدة ست سنوات ، يضاف إلى ذلك ملايين المساكن التي هدمتها قبائل الحرب ، ووقفت عند كبير من العمار والبناء واليدوي العاملة . وعلى ذلك يدرك الاحصاء الآن أن الحاجة الى بناء حوالي عشرة ملايين مسكناً . فمن العلوم قطعاً أن تنفيذ مثل هذا البرنامج الضخم من المساكن والمرافق العامة الخاصة بها لا يمكن تحقيقه بالطرق العادية المتاحة ، وعلى ذلك يحتاج على هذا العمل من الحكومة عملاً حثيثاً وعملًا سريعاً بمرافق عينية حكومية محلية كانت أو مستعانة بمعاونة الشركات ومجالس البلديات والمقاطعات معاونة أخصيصة فعالة . إذا لا يمكن بأي حال من الأحوال ترك عدة ملايين من سكان الطرز الربطانية والهاجرين إليها القوم لمحب مودتهم إلى أوطانهم الأصلية بلا ماوي لهم النظائر لتنفيذ الترميمات المختلفة المتعلقات المدن والقرى التي تخوم الآن بمعضونها وزارة خاصة بذلك بعد أن ترمستها ومن تصديت على أحسن وجه



والعموم حتى الآن أن العقين وتقليد مثل هذه  
 الشرطان السبعة طبقاً لقطر بات الجديدة اعطيتم  
 الذين سوف يصفرو بعدة لا تقل عن خمسة عشر عاماً  
 طبقاً لآدم من التفكير في طرفه من جاذبية وعميم  
 والمساكن المعاصرة *Proframed House*  
 وذلك في أماكن قريبة من البلاد أو المدن التي هي  
 مبنية على طخطيط عام تات ويرت على أساس عني  
 هادس صحيح ، وإنشاء هذه المستعمرات كوحدة  
 لأمة بلانها . وبعد أن تشكلت لجنة خاصة لدراسة  
 موضوع المساكن المعاصرة والتوحدات الكلية من  
 كبار المهندسين والعلماء والأخصائين والمعلمين  
 سافر بعض أعضائها إلى الولايات المتحدة كاستي  
 الترن لالام دراساتها والاستفادة من التجارب التي  
 وضعت فيها الشراكات الأمريكية والتي تقوم بصنع  
 هذا النوع من المساكن والتوحدات المعاصرة .



رأت اللجنة للشار إليها التالي العمل الواضح  
 والبرء الطولية والعمقات الهامة التي نتجت عن التثاء  
 واعمم مثل هذه المستعمرات العمريانية . وهذا  
 شير من تجربة هذه العدة من أمريكا ، رأينا أن  
 وزارة الأشغال البريطانية عرضت كونجها باسم  
*Proframed House* نسبة إلى اسم وزير الأشغال في  
 ذلك الحين ، الموردي بورمان ، وبعد ذلك رأينا  
 كيف أنهم أشغوا بعض التعديلات في تصميمه  
 وكيفية إنشائه وطرق تزيينه وتجهيزه حتى

جودة التل و سرعة التركيب ، وفي الكونج ، هذا هو  
 البناء الذي ليس عليه تركيز بناء المساكن المعاصرة .  
 والصوره المرفقة لأمم المستعمرات العمريانية في الكونج  
 أمريكا ، ولقد عدت المساكن هذه الطرز النوع جاذبه هو  
 القدرات التي لها طاقه

الوحدات القاعدية المثلثة المثلثية ، مثل الخريف  
 الطبخ والتقسيم ، والمواليد داخل الخراف  
 والموصلات المصنوعة إلى حد ذلك ، لا تأتي من  
 هذا النموذج حتى الخارج الأخرى ومنها الخواص  
 الأنترواليت والبوليت ، غير أن هذا النموذج لها  
 معدنة وتختلف باختلاف نوع المواد الساعية  
 منها ، بحيث بالحديد أو أسمن اصطناعياً لها  
 Portland, Engr, zinc, copper, Arcon, Verre  
 وغير مساوي الشهور بعض نماذجها على هذه  
 الشبكات ، أما أحدث النماذج التي وصلت إليها  
 آخر وقتي أنها بسبب الترتيب القرطانية لمعدنة  
 والشبكات British Iron and Steel Institute  
 الهندس المعماري فرانسيس جورد و F. Gibber  
 جمعية المهندسين المعماريين البريطانيين ، وكان  
 أصل القول في القرطانية أن أول من المصنوع هذه  
 النماذج كمنظمة تدار بسببها كريكس ، لهذا يمكن  
 تركيب بعض هذه النماذج في مسطحة مساكن  
 بواسطة من العزل ، وهذا ما جعله التركيب  
 التوسيلات السحبية والكهرباء ، والشبكات بوليت ،  
 والبرورة التي تصنع على هذه الشبكات في الجبس  
 المتعددة التي تم إنشاءها في أمريكا تحت  
 مسكن واحد في كريكس والي





### • المواد المعملة في بناء هرة الخارج

استعمل في بناء حوائط هذه المبانج المذكورة سابقا مواد أكملت حوائط خارجية أو داخلية أو سقف المبانج من الخشب كالسابل ومنه - ولواح الألبوم ، ولواح الصوري New-wood ، والهورباوث ، والزمباوث - وللمواد التي غير لغت من المواد الخاصة الفلطة كالاستعمل في كودج ، و Terron ، والحوائط الخارجية لواح من الخرسانة المسلحة والبركاست ، وحولها إطار حشبي من الالغلاكش . وتتعلق هذه الأواح غالب بعضا ببعض بواسطة مادة لاصقة Stucco والحق كل استعمالها فضاء الصرين ، بلغا بأن جميع هذه المواد المذكورة مازلة كما في الحرارة والرطوبة وبعضها يلزم للصوت

### • فرنسا ولسانها القاهرة

علاوة على الطرق في المبانج القديمة السابق ذكرها والتي استعملها فرنسا أثناء المستعمرات العمرانية فقد لاحظنا أن فرنسا استعملت الآن طريقة جديدة وسريعة لبناء الماكين ولأرخص تكاليفها . هذه الطريقة معروفة الآن في فرنسا واستعملت أن تبنى على قدر وأحجام وقد غلبت فرنسا عن الولايات المتحدة . ويمكن بهذه الطريقة التبرعة السهلة أو هذا الجهد للشيء و Terracotta ، بناء ذلك مساحة ٧٥ متر مربع في مدة ٦٦ ساعة يكون من قطعة واحدة من الخرسانة المسلحة . ومن حوائط داخلية من مواد خفيفة مائعة للحرارة وعلم للصوت ومن التشييدات البالية في الشكل الكباري الخليل



تصوير فريديك لاندستروم عام ١٩٢١  
 مسكن - المبنى الرئيسي القديم  
 واكثر جويين - والتاسيس من اجل  
 المصروفات المراهبات والتدريس  
 الصغار في كاتدرائية حيث يدار مع  
 مسكن لاندستروم.

هذه الآلة المرسلة أو هذا الجهاز تم دمجها عملية صب الحوائط بالخرسانة بعد وضع حديد التسليح في شكل  
 قوالب خاصة تدعى اللامول والفوروش المقلوبة وتنتجها هذه الآلة من أما كتبها كالمصمم موضح بالصورة الفوتوغرافية  
 وتتم عملية صب الخرسانة الآلية

يتمت القالب المعدني الداخلي في السكان المعين والوضع الطوب - تم رسم أسياح التسليح وتثبيتها في  
 الشايفت واللاهورب في مكانها تم بدأ الآلة *Teerolap* في صب الخرسانة بين القالب الداخلي والخارجي  
 بالمسك الطوب ( ١٠٠ ، ١٠٠ ، ١٠٠ ) والقالب الداخلي مثبت رأسيًا بواسطة شراعات مثبتة في القوالب  
 العليا - مرمر بعد إكمال لا مرمر كمرمرية تسهل عملية صب وضع القوالب الخارجية في وقت واحد مع القوالب

الداخلية. أما عملية فك التوربيل فتزويج بين  
 ١٩١٦ ساعة بعد صب الخرسانة. يزال ما تزويج  
 التوربيل من داخل الخرسانة بعد عملية الصب.  
 حيث يصبح للسكن مغلقة داخل التوربيل الخارجية  
 فيمكن حله بواسطة هذا الجهاز ويضعه فريق  
 أساساته العدة ذلك في الوقت اللعين. بعد ذلك  
 ينزل حوي ريع المشقة الخارجية ليصبح للسكن  
 حراً من التقييد.



• ٤٦ • *Sturmlayer* : هذه الآلة تطلق  
 الجامعة لتسلكي بمزارة من سواردة أربع محلات.  
 الشار منبدي في القالب مع الأجره التولابكية و  
 والاشراق الآخري في المثلث مائل. هذا إطار  
 مكون من ألومنيوم في الشكل حرف الـ *U* أو *D*.  
 والصور القوسية في الضمعات للآلة بين كهيئة  
 انزال القالب الشار من والقالب له أعلى عمارة  
 حديد التسليح مع الاحتفاظ بالشار من الأواب  
 والشايات في مكانها.



بحرك موتور هذه الآلة الجسيمة ويحرك  
 وهذا الأخير يحثي تياراً إلى أربعة موتورات  
 أخرى. هذه محرك أربعة عزارات الرفع الآلة  
 حديدية منسكة على إطارات خاصة وذلك لتقليل  
 الحركة الأولية للمشقة. *Shuttering* : أما الرابع  
 فينزع آخر راية الزوية بمسكها بالاطار. يعمل  
 ١٧٥٠ طناب بطول واحد على طولها الآلة حوالي  
 لتسمح للقالب المصعد أو المبرد المبرد تماماً.

والشرط الأساسي لنقل التوربيل من مكان صنع  
 إلى مكانه النهائي هو أن يكون فيه حوائج تكون الساحة  
 المرسية التي تتحرك بها الآلة لا تقل عن ١٠-١٥ م.  
 والوزن الإجمالي للآلة *Sturmlayer* :  
 حتماً يعمل مثلاً بأحد من *U* و *D* مثلاً والقول وحده  
 بين حوالي ٥٠ طن. ويمكن نقل الآلة حسب  
 سهولة ويمكنه إلى أعرجه وحلها بالمشقة الحديدية.





في هذا الموضع، لا ترى عادة  
 سكر من شجر عصف حنظل -  
 الذي كان يوجد في السابق في  
 تلك بلاد حنظل، بل ترى في  
 الأحياء من ريف الحنظل ما يشبه  
 بنو القوم الحنظليين، وما يشبه  
 الطريقة بصر الحنظل، الذي هو  
 من قرية من قرى الحنظل، الذي  
 لا يتبعه لحيات كثر، ولا غير بعيد  
 الغرض من أن يروى وأما الأحياء  
 القريبة من الحنظل، التي هي  
 لا تلبس، والحوائج منها، ولا تلبس  
 الحنظل.



نوع المدخلة التي تستخدم في بلاد حنظل، التي هي في الرابطة الثانية

هناك نوعان من السلكي التي تصنع بواسطة هذه الآلة الخارطة كخلاف باختلاف مقاساتها فقط وهو مقاس  
1000-1000 متر والارتفاع 600 متر ويطلق في الوسط ومقاس 1000-1000 متر والارتفاع 600 متر  
وليس هذا النوع يخلو في الوسط.

أما الخواص خصتها 1000 متر أو 20 متر وكيفية المرساة للقول الواحد المزروع بين 600 متر وكانت  
ومدة صياقي 100 دقيقة و 10 ساعات. أما عدد السلك في تين فيعرف طبعاً في العدد للقول من حيث  
النواد وتحضر العدات ونجد الأعداد بالصنع اللازمة للقيام (موسم الكبرياء وفي موسم للقول الواحد)  
تقطع وتلي مقدمات والزاوية وحسبها السليج الشكل حسب العزم المتقدمة والرسومات توضع  
والخروج الروم... الخ

ويمكن الاستفادة عمل كيات كثيرة من المرساة دفعة واحدة بواسطة خلاط قهوة ودر سكتم  
وتنزل لكل ساعة 100 كيلومتر في الساعة من نقطة نقل مواد المرساة إلى مكان العمل وفي هذه الحالة يذكر  
صاحب المرساة من ارتفاع 100 متر بواسطة Torsioner.

وهناك الآدميين الذين حوسبة 10 طن Torsioner يرفع لقناة بوجه من ارتفاع واستعملت ذات  
أهمية قصوى في رفع وإزالة المواد والصدفة ورفع وتحميل على الآلة Torsioner عند فكها في  
جرب السكا القديم. وثنا لا شك فيه أن هذه الطريقة تعطي نتائج سريعة واقتصادية.

### • أوروبا والسكان الخارطة

تجملت الصناعة الأوروبية والعلوم الكيماوية خاصة الاتصال بين أوروبا والقطر وفتحت على ذلك الموسم الخارطة  
التي كانت لسوء أوروبا. وضعت أمام الهندس الخارطة لتحدث مواد مختلفة جديدة سهلة الاستعمال بكميات قليلة  
وتتولد هذه المواد والتحدث في جميع دول أوروبا وتكتسب طريقتي توصيلات السبلة والفيل السريع وبشر القاعة  
الصلابة والكتايف في الأبحاث الخيرية من مؤتمرات وجمعية للأبحاث الخيرية والهندسية. وبالآن حتمت ألب  
روسيا التي هي لها مواد الخارطة الحديثة. والشحن مشروع السنوات الخارطة في الاتحاد السوفيتي على بناء  
خزائن 1000 مسكن في الشهر من السلكي الخارطة في كرم ويرى الخارطة. معنى الخارطة التي استعملتها  
الروس في مستخدم لها الخارطة.

أما السويد فهي سارت في هذا الاتجاه منذ 1970 حيث كانت يوجد لغات للتشرد في أنحاء وروعة كيات  
صنعت من الخشب بها. ويلاحظ أن خزائن 1000 من السلكي التي تبنى في السويد هي من السلكي والنواد  
الخارطة. وكذلك الحال في سويسرا ويوجوسلافيا والتيكوسلوفاكيا وأوروبا الوسطى.

### • طريقة بناء السلكي الخارطة

سأشرح باختصار الخطوات الأولية لكيتم بناء هذه المواد الخارطة لأعطاء فكرة سطحية سريعة عن  
كيفية التركيب وطرق الاستفادة والاستعمال حيث لا يمكن التوصل في شرح كل طريقة في حدة



١ - آلة "Emslager" والتي لها القدرة على حمل الركام وبتسليماً  
 الآلة مزيج من كاتر بيكات.

٢ - وضع السند الداخلي، التجهيزات المستخدمة مع التراب مسج  
 ثلاثية طريقة السند بالمرحلتين الآتية -

٣ - حفر من عمق من خمسة أمتار باستخدام الوسيلة المثلثة - وهي حثالة  
 رأس حثالة من عمق واحدة ثلاثية الأسطوان المثلثة.



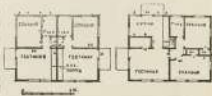
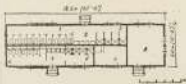




البيوت الخيمية في الصحراء  
على شكل بيوت الخيام المصنوعة من الخشب

### أولاً - الامساك وكيفية اختيارها

على الامساك والفرق العادية للتعلم هو ان كانت البيوت أو الخيام تحت 1000 متر أو من الخيام خرسانية جيدة في القطر لا تقبل معيها ذات أبعاد خاصة حسب الفروع التي يدخلها لكي يدخل في حدة ووسع التي على هذه الخيام وذلك لتغير حركة التيارات الهوائية التي تدخلها وبعدها تكون هذه الطريقة في أخص الطرق في مثل هذه الفروع حيث لها أهمية كبرى في مقاومة الحرارة الانتعاش في الشتاء من سقوط أشعة الشمس الحارة على الأرض والعلانية على جدران الفروع ، ثم يهدف إلى ذلك منع حرارة الشمس عن نشأ من سقوط أشعة الشمس الفروع من أرض الخيام أو المظلة المحيطة بالبيوت



ثانياً - الهيكل الانشائي -



قبل البدء في تركيب الهياكل الخارجية إلى كافة الهياكل معدومة من مواد خفيفة كالسايك شرخيا، دخلت قطاعات مختلفة من الصلب أو الخشب وبكميات مختلفة وذلك لضمان هيكل Frame & مثبت أنواع الهياكل بطرق جديدة مختلفة.

ثالثاً - الهياكل الخارجية والداخلية



يتميز الهياكل الخارجية والداخلية من مادة مواد مختلفة دابها أنواع الفيرماسون و الهياكل الداخلية والخرسانة والخرسانة والخرسانة الزبدية مع ترك الفولاذ أو حشوه وبمادة نشارة الخشب أو بأي مادة أخرى مناسبة وذلك لعل الهياكل الخارجية تماماً وثابتة هذه الأنواع بواسطة مسامير خاصة في الهيكل السابق شرحه مع تعبئة الموصل بسداد كل لوح جيداً ريفياً والتي يمكن عملها حتى الأشكال والارتفاع بطرق مختلفة وبماديات أو مواد خاصة. وهناك مواد أخرى مختلفة تستخدم في الهياكل الخارجية والداخلية كالألياف والأسبستوس والخرسانة المسلحة فربكست وغير ذلك من المواد الحديثة.

رابعاً - الأسقف



عادة ما يكون السقف على شكل مخروطي أو مائل من جهة واحدة أو مسطحاً كالأحضان في المزارع والحدائق في هذه الصناعات والتقال السابق الأول، ويطلق أسقف من أنواع من الأسفلت أو العاج أو الأسبستوس أو أنواع معدنية خاصة لحديد الفولاذ، أو سقف عادي من الخرسانة المسلحة مع عمل كافة الأجزاء الخارجية العادية لتعريف مياه المطر.

من المفضل والواجب في استعماله في حالات الظروف  
وإن شققت القليل في البناء، فبما أن حالات الظروف  
والتي كبتها تركيباً بطريقة علمية وبيدك تكيفاً

فأما ما يكون الشبائك والايوان في هذه الاعراض المختلفة من الساكن من حديد الصلب داخل على من الصلب الصغوط وإطار من النحاس وتجوهرها سائلا خاصة بالحدس لسوق البعوض والخشبات أما الايمان الاجري مثل الارضيات والبلاط والحدائق والأعمال الحديدية والستائر واليدى والحلقة فجميعها صاعدة وبشكل تركيبها بسهولة في دقائق معدودة وكلها مصنوعة صاعدة داخل الصنع

• المودرن في التصميم •

أود أن لا أختار هذا الموضوع المتعدد الواسع ، للشعب الخردات القليلة التي تم دراستها وبحثها على أساس علمي مناسب صحيح ، والذي قام ببحثه عدة هيئات علمية مختلفة في جميع نواحي العالم كالمعهد الحديث ، دون الاشارة إلى انه لا نظرية واحدة التي يمكن ان يكون لها صواب واحد ، سواء في التصميم أو في التنفيذ وفي طريقة التوحيد في أعمال البناء المختلفة أنواع موادها وطرق تركيبها أو تعمي آخر لقواعد في الاشارة .

فالحقيقة اننا أدت كل العقل البشري ، رزق العلوم الحديثة ، والاصطلاحات الهيكليكية والكيميائية المختلفة ، وانتشار النجوت والتدويرات بين الفترات العديدة المتعددة على التي كانت سبباً في إنتاج هذه الاعراض المختلفة من الطائرات السريعة والسيارات الحديثة والراديو والقياسيون واليونان وماهلات الطائرات والاصطلاحات الأورمانيكية . . . . . وغيرها التي لا يمكن حصرها ، جميعها صاعدة و Professional ، أي مصنوعة داخل الصنع وصاعدة كالتصميم والاصطلاحات . الفلت كلها مع تطورات هذا العصر الحديث ، وصيغت لتتفق مع احتياجات العصر الحالي ، وتطور المتطلبات المتفق مع احتياجات هذا العصر ومع رقي الذوق الانساني ودرجة هذه التوسلات إلى درجة عالية من السمو والارتفاع . ولكن شعباً يختلف انتشار هذه الآلات وذلك لاختلافها باختلاف درجة رقي الشعوب واختلافها بعضها .

هذه الصناعات ، وهذه العلوم المتطورة التي أصبحت تدبقر عليها الآلة الحديثة ، هي جديدة قطعاً بأن إنتاج لها وساكن صاعدة ومصنوعة داخل الصنع وبشكلها العقل البشري السليم والذوق السليم . ثم أكره مرة أخرى أن يكون منس العرض على هذه الشبائك الصاعدة بأن نظريتها الخارجين أو تصديقاتها التعليمية وتجوهرها من ملاحظة . ولكن يجب أن لا يغيب عن أذهاننا أن ظروف الحرب الأخيرة هي التي أضافت جانباً جديداً ، مما كان له من الأساس من تعميم هذه الشبائك أو هذه الشبائك غير الأولى قطعاً ليس إلا .

سوف يرتجى في القريب العاجل إنتاج زنا لا يصورها العقل البشري اليوم ، وانما تصنعها بالآلة بالذوق . معاً إلى هذه الاعراض غير سرعة الانتشاء وتوحيد نوعيات وسهولة تركيبها وبشكلها .

كما سمنا ورأينا وفرازا من المعدن والبتون وركبت شوكها ووسمها منسوبة من حلقه وأدوات  
معدنة مثلا يمكن تصويره من الآن. سمنا أيضا تحت أمريكا انشأت عمارة سكنية من ١٧ طابقا وكلها من  
الألمنيوم إلى غير ذلك من العجائب والآلات الحديثة للمعدة التي لا يمكن الاشارة إليها في هذا البحث

أظن حاسما أنه إذا تمكن انتشار هذا النوع الحديث والآلية وجزءه تساهل وأمكن استخدامه  
بإخلاص ، وأن يوضع التطورات الحديثة وعلوم الانشاءات الهندسية السكنية في أيدي عيين موزة ، فسوف  
بعد ذلك يخرج لنا مساكن أكثر حداثة وقدرته على التوسع والتطور من التي نراها الآن . ولما هو من هذا النوع  
الحديث أتى في حديثه فبهذه العجائب الحديثة نماردنا بأننا " لأن الامكان الحق في أن يكون حديثه صحيحه  
ويتعلم تعاليمه شيئا ، ويحصل على رغبته الخاصة في الحياة العصرية وذلك مع تعليمه واستعداده ، فله الحق أيضا  
في الحصول على مسكن حديث يلائمه في جميع الظروف حياته .

توليس محمد خير الجواد



# تقوية بلاطات الأسقف

## الحرسية المسحة

عدد الأعداد المثمنين ترتيباً حرج عاماً وبما

في أحيان كثيرة نجد أن بلاطات الأسقف (من الحرسية المسحة) غير قادرة في مقاومة الأحمال التي عليها لحدة أساس - منها خطاً في الحساب - أو يفارق في حينه - أو يغير في القواعد - أو أي سبب آخر يكون من نتيجة زيادة الحمل على البلاطة - وبذلكنا معرفة ضعف البلاطة من مقاومة الأساس بالظواهر الآتية :-

١ - أثناء تاجر البلاطة في تنفيذها - وتنفوق تحدث في القواطع في تحمل الأحمال (وإعمال هذه الشقوق في بعض الأحوال إلى استئصال واحد).

٢ - شقوق تظهر في دعامات الكمرات المتدربة.

٣ - الشقوق بطول الكمرات الرئيسية والحاملة للكمرات المتدربة.

٤ - الشقوق عند تأثر قوى القص.

٥ - الأجزاء السفلى من الكمرات للثقل من الطرفين.

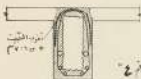
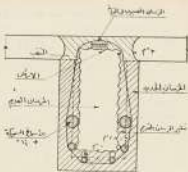
٦ - الشقوق عميقة في مواضع مختلفة.

وتسبب الفرق العملية تقوية بواسطة الكمرات والمقوية الكمرات نفسها للتحمل البلاطة. ولما يوجد تقوية البلاطات نفسها بدون النظر إلى إضافة أعمدة أو دعامات لتقويتها لأنها غالباً ما تعجز الشقوق العميقة أو العميق إستغلالاً لهم.

والتقوية في حد ذاتها خطورة - أولاً إضافة الحرسية والحديد اللازم.

وثانياً تحت طريقة وسبلها ومواضع الرصن.

وعملية رصن الحرسية الحديد القديم ، يعرف النظر من مدة التي تستغرقها ، في نفس الطريقة للثقل عند صب حرسية جديدة . والطريقة التي سادها هي من ربح حساب الحرسية المسحة بالطريقة الفرنسية . إذ تعطل أسياخ التسليح بقطاعات خاصة وأوضاع مناسبة للاحتفاظ بقوة كانت كبيرة ، وأسفلح التماس موجوده فعلاً وأسياخ التسليح يجب أن تحسب على أقل ما يمكن (reserven) لأن كل قطاع من هذه الأسياخ يثقل قطاع من الحرسية الحديدية بحيث إلى الحرسية القديم مناسباً له ، فلا يجب أن يقل قطاع الحرسية كثيراً عن أن يكون النسبة بين الحرسية الجديدة والقديمة بعيداً.



شكل رقم ١

والرصاص من بعد خطوات:

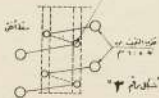
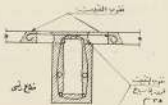
- ١ - القمام بين الخرسان الجديد والقديم.
- ٢ - تماسك الخرسانتين مع بعضها.
- ٣ - تحميل الأضلاع العرضية للخرسان الزلزالية.

• الطريقة العادية

عند عمل أي القوالب يجب مراعاة ما يأتي:

- ١ - تقوية سطح الخرسان القديم بغضبة من سم ١٠٠ مربع ذلك جيدا بحيث لا تنكسر بلقوة مع التنظيف أثناء الحصول على سطح خشن وتطبيق. ثم يزال الأجزاء العالقة وأثرية الخرسان وهذه الغضوبة في السطح لازمة لتماك الخرسان الجديد مع القديم وعدم إزالتها عليه.

- ٢ - تسليح الخرسان القديم ذات قبل صب الحديد.



٣ - ريش لادي الامتد التي به على ارتفاع القدم وبطريقة بسيطة تكون هذه الطريقة التي نركبها للقفز ،  
ويلاحظ ان يكون سائلا جدا .

٤ - عن نسبة الخرسان جدر ما يمكن نسبة الخرسان القدم .

٥ - دلي الخرسان جيدا وبعدالة تامة وبهولته .

٦ - عند عمل القرب معينة في الخرسان القدم بعدد وصلات التسليح ، يجب أن يمد الخرسان الجسدي  
بواقع منه القرب كسديته محكمة تراخا . وفي هذه الحالة يكون المراد غلبة الماء بعض القرب .  
وليس بها كثير من الامتد . أما إذا أردت تقليد الكرة بالخرسانة لزيادة قوة التماسك ، تعمل الخرسانة  
بشدة أكثر خشنة وبها زيادة في نسبة الامتد .

### ● الطريقة الثانية

في استخدام قوة التسليح العزمي ، واستخدام هذه الطريقة عندما لا يتكافأ الأحمال في قوة تماس الخرسانة  
وعندها في شكل رقم ١ ، ترى كيفية عمل القرب في الخرسان القدم في القطاع - ويكون الكرة تورج  
على شكل ربع الشطرنج بالقرن . أيضا رامت مختلفات لتعمل لتورج القوي الخافضة للقسمة لتعملت الحد  
لكرة . واستخدام تلك سديته تامة فمتر حد من جهتها العليا ككلمة في شكل ٢ .

وإذا كانت هذه الصيغة في حالتها النهائية تترك بها حرة تسليق المعر أو تربط مع القرب الامامية كما  
في شكل ٣ ، التي تعمل إلى ٤ ثوب مرات قطر سبيح التسليح . ويمكن أيضا وصل النهائيين بواسطة القرب  
الوجودية - وفي الشكل ٤ كلود من ٥ مرات قطر سبيح التسليح - كما هو مبين في شكل ٥ .

وتبع هذه الطريقة بتكثيف استخدام أسياح تسليح يصل قطرها إلى ١٠ مم . وقد يجب أن يخل عند الخرسانة  
في هذه الحالة من ٦ سم في العمود فقيم ٦ سم أو ٥ سم مكافئ من قطر الخرسان القدم .

### القرب لتسليح الكمرات :

هذه القربة مهمة جدا في حالات الضغط الشديد للأحمال الخفيفة في الكمرات سواء كان تسليحها من القصر  
(الأسياح التسليح العمودية) أو ضعف في قوة التماسك أو عدم اتحاد (الأسياح التسليح السفلي والأسياح التي  
تعمل قروي الضغط) ويظهر ضعف الكرة من أثر هذه القوي جميعها .

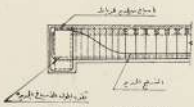
وفي الأحوال العادية حيث يعمل التسليح لتعمل كل القوي الناتجة من الأحمال العليا والنيمة ، يجب أن  
تكون الكرة (في حالة أمن) ولا يظهر فيها سم الاتحاد . أما إذا ظهر سم الاتحاد ، فمن مبرر أن يعمل  
ما عليها ولذا يجب رفعها بأخذ وضعها الأصلي وتكتمل من عمل كل الأحمال عليها قبل حدوث أي عزم  
جيبا . ويصح الكرة في هذه الحالة من بالإضافة كما في الحالة السابقة .

وي الحافلين بزرهات السليح الحديد  
 أسبأ يأخذ مكانه في الخرج القوي  
 الصعيل - وفي التزاح من يصعد  
 جردا من قوة اليد الثالثة من الأمان  
 الموجودة



"شكل رقم ٥"

ويمكننا اعتبار الاتصال الوثيق  
 بين الخرسانة الحديدية والقدسية  
 كوحدة واحدة عند عملية وصل  
 الأسياع وصلب الحرسال - وفي  
 العملية الأخيرة يجب التأكد ما أمكن  
 لكي العزل أو حركة يكون من  
 شيجها أن تأثر الكرة من حيث قوة  
 العمل وودتها بالنها.



"شكل رقم ٦"

إذ من اليه جداً وضع حديد  
 التسليح في مواقع شدة كالتقدم -  
 وإلا لا يمكن هذا الوضع بعد الحاجة  
 للعمل جميع القيود عند ما تكون  
 الكرة في حالة تدويره يمكن اتباع الطرق  
 الآتية:



١ - تركيز الأمان على الأسياع  
 العرضية:



"شكل رقم ٧"

١ - عندما الغالب الكرة  
 بالحرسال الحديد وتوجد حالة التماس  
 عند مرفق المرفقات.

ب - عندما تظهر نتيجة هذا  
 التماس بالبروح في الكرة عند موقع  
 الأسياع في منطقة اليد.



٦ - تركيز الأحمال على الأسيح العلوية .

١ - وذلك بواسطة رفع الكرة أثناء عملية الطوية - وبمساحة عندنا تزيد تبسيط على أشكال أسيح التسييح الاعتيادية زيادة قوة مقاومة الكرة .

٢ - أو بتبسيط الأسيح بطريقة منتظمة كما هو مبين سابقاً في مائة التسييح العرسي .  
والتسوية عملية الصب في هذه الحالة يجب مراعاة :

٤ - أن يبدأ صب أجزاء اللبانات

٥ - أن زرع الأسيح العلوية عن صب أي خرسان

٦ - نصب الخرسانة في الجزء الأوسط مع ترك المسافات حول الأركان وتغليف أعلا الكرة .

٧ - نصب الخرسانة الجيرية في الأركان الزوايا كما بعد ربط الصدفة .

وبما أن الخرسانة المتصلب في هذه الطريقة يميل إلى التورق فبما أنه يجب أن يكون الصب والقرش بدون التقطاع وقد ثبتت الحساب أنه في كل مائة تقرياً تجمد أسيح التسييح العلوية ، أن نوزع أسيح تخري في الصفاة العلوية عند قوى الصب

أماها يعالج زرع أسيح التسييح الجديدة ، فله بدلاً من تجهيزها (شكل لا تفصيل السابقة من الأسيح) فهو التجهيز الأسيح وذلك في مستحسن مضاعفة سماك الخرسان إلى ٣٠ مرة قطر الأسيح .

وفي مائة كرة سابقة عملة على دولفين ، يمكن تبسيط الأسيح كما هو مبين (شكل ٥) ولا توجد الأسيح قرب اللبانات بل العدمها . وإنما إذا توفرت في الكرة تحديها الكرة الصب فمضاعفة أسيح بين اللبانات ضرورية كما هو مبين (شكل ٦) ومن الضروري أيضاً عمل القلوب لزود الأسيح المبني لربط اللبانات مع باقي خرسان الكرة .

وتشكل زيادة سماك الخرسان عند اللبانات وخاصة إذا كان لا بد من مرور الأسيح كثيراً في هذه المنطقة وذلك من التورق في الخرسان القديم

والحالات أساليب في هذه الحالات أيضاً لربط الخرسان القديم والجديد .

ولحساب هذه الكمالات ، نعتبر قوة التماس للأسيح الجديدة .

ويجب أن يتوفر في الخرسان الجديد الكرة الكافية ليعمل من فترة القص التي تحدث بين الأسيح والخرسان الجديد كما في الأسيح الجديدة والأسيح القديمة . فكلت في حجم الكرة الأسيح كمالات ذات أقطار صغيرة بواسطة القلوب موزعة حين طولها إلى ٣٠ مرة قطر أسيح كما هو مبين بشكل ٧ وهذه الأسيح موزعة بالنظام في قطاع (٤ أم من شكل ٧)

وفي تحت لعدم توزيع طريقة لقوة اللبانات حسباً



سباح البحر

فرید الدین ابراهیم

## معارض الموسم



### تجمع الفن الحديث

بالتونس سنة 1907  
 بباريس سنة 1905  
 بباريس سنة 1904

المتحف الوطني بباريس

١٠٠

## معرض الفن الحديث

• لقد ذهب إلى أن عندما يرى ذلك العصور التي ترسخت بمعرض الفن الحديث أنها تحتاج بوما من التغيير وفقدت أيها أنها جوفاء لا معنى لها... لو أن الواقع أن ذلك التغيير جديها لسمو وتغير عن الألفاظ أو المثلج...

• وقد تدارت تلك العصور بتغيير لسمو والافتكار كما ذكرنا أنها تغير كما هي العصور سابقا لعصرنا فهي كذلك شيء سهل عصره يتغير بين العاصرين شيئا مشوهة متشككا غير مفهوم... ولهذا فقد رأيت أن أناولها هنا في حل ليكي كيف أن الرأي العام كان وما يزال بطبعها لا يتفق إلا على ما كانت العميقة ولا الفن الرفيع من يترك شيئا الأشياء البسيطة التشرح إلى اللطاب عليها روح الاتعالي والعدالة... ولكن أي من قولنا أن التمدن لا أقول أن إلى أي العام هو الذي في حياته كما سبق وقت بدأها بجمها... بلها إن في أطارها في سطحيها وأحسن معه في لغات جديد غيرنا أو على الأقل شأنا ديموسيا...



الحيوان في الغابة

● وقد اطمعت لهند الشاعر، على عندما زرت تلك الغرخت وأخذت تأمل في دراسته في نائه وهو جالس  
 بصرفه أجدتها تلك الشرفة من الأضواء التي أورا زيادة الغرخت، وقد أخذت عوارض وأخذت تأمل  
 توجه وإتجاه الأضواء من الغرخت ثم أخذت تأمل في أوضاعها من أوضاعها الجارية. ثم ثم بعدت مرتفع...  
 أنا لا أعلم هذا... ثم نظرت ذات الحزن وذات الحزن عند بعد من يرد عليه مؤلفه... فقلت في نفسي  
 يا عزيزي دراهم البصر كزيتي لخطك لهم مقصد الحزن من تلك الشرفة... ولكن مهلاً يا عزيزي... إنك  
 الإنسان العجوز الذي لا يملك فرادة بصور في حياته ولا يملك فرادة أدبية أو قصة موسيقية... والذي لا  
 يدرك أن يضاعف روحه على الاطلاق من جهود المنة التي هو يروي روحه... التي الإنسان الذي لا يفعل في  
 حياته شيء سوى الأهم مع الفقد والشوق في حياته في ركاب الشعب اللامع على وتيرة الآخرين من بمرارة  
 هذا الإنسان بالطبع أن يرى في أمثال إلا حيلة من يلا فليس التفكير حرام الفع للمجتمع إنما بعد دعوه...  
 ثم هذا الآن الذي يصنع حقيقة روح الفان يسى زمنة وأتياً عجيبين سنة على الأهل... وهو الحياة

انصرفت وروحه الحارة للطفلة عليه ونظرته المارة إلى الأملاني يلمت مقلماً شديداً دنياه التي جيش فيها ولا  
 يتطاح أيما الشغور بارضاء عنها... وهذا هو شدة عالمنا أكثر عدلاً وأرحمنا لها... وهذا هو ما  
 دفع الفان إلى التسديد والظهور... وهذا أيضاً هو السر الذي جعل الإنسان العجوز الذي لا ينادي إلى فهم  
 أحسن الفان يرى فيه شخصاً أنه معززه... اللهم إلا إذا استطاع أن يكون زرة على عشاءه باستقلاله...  
 ٣٤



الآلة رقم

عشرون

فإن لم يكن الحال كذلك ولا مضمكاً لأنه كان حشم... بل لأنه دائماً يريد أن يرى العالم كله جديدة  
والأنا الجديدة... والأشياء الجديدة معها بالطبع القضاء على الشائع لأتوف... وهذا القضاء على الشائع  
أأتوف هو الذي يقوله الزجن العادي بل ويقاربه حرماً منه على سلامة دينه للزينة التي جعلت معها كلها لأنه  
بهمها ولا يغيره أبداً...

ولا كان الحال شيئاً مختلفاً غير بعضه فانه يقول أن يخلق الآخرين على سطحه ولكنهم يقولون أنه  
من السخيف عليهم والتصدية أو على الأقل أنهم يظنون أنهم كذلك...

وقد لا نستطيع فهم كلماته هذه إن لم يكن إلا أن سلكها هنا بما ما دعنا فهم الشرق ذلك الفن كما  
فهمه الغربيون... فكما عاش العالمون في الغرب وحطبه لا يريد من خط العالم حدة... من فهمهم اليوم هذا  
تعميم في الظهور حتى أصبحوا أعلاماً يشار إليهم دائماً... وليس أدنى على ذلك من قصة مدام بيزو التي  
حدثت سنة ١٨٨٥ لا حتى مقالات عرض الصور أربع صورتين من الفن أحدثت السد بها ساحلياً... فسر  
منها السيرة فولارد «Follard» صاحب العادة ورأس حتى الإهتمام بزود عليه... وهذا تقدم ثابت في العادة  
والعاشق من الغرب وكانت رفاه ما حدث وأعرض مدام بيزو التي كانت يوم بالخروج والشرق والشرق  
يبلغ رجه... وتضع بعد ذلك تحتها عين القوحتين كان جورج «Van Dyck» وكان فينا الآن بالآلات  
الطوبى ولا زال الآن في حوزة للشرق الشباب الذي أصبح اليوم في السن من عمره وهو من أشهر سادس  
الطولات الفنية في العالم...

• كانت للمعرض الذي أقامه نادي سينات القاهرة بمسرحها كمشاطة للرأفة والبراعة والسماعة في السبعة الفية . وقد عرضت كراتين القناديل رسومها وأعمالها الفريدة ، وقد اتسمت بشكل معين بالعبارة الفنية الخاصة ، وثا هو جدير بالذكر أن مديره أهدى إلى الجمعية التي أهدت الفن جليله فيه على دراسة الحياة الفلسفية في الرسم المعروض الحياة وتواجها الملائمة والغير فيها بالخط أو بالون أو بالكتابة وقد تمسك بعض الفنانين في رسومهم بالأسلوب الكلاسيكية كما نرى في رسومهم المماثلة مما كان مماثلاً لغيرهم أن رسومهم



لوحة زكية خياط كعبه على

١١٢

تكون من اللغات الغربية التي خرجت بها من تعزاتها بالون الغاريه الفن لعودة أن تراه منها في رسومها .

• ومن الرسوم التي ألفت نظري تلك الصورة الخربة التي رسمتها السيدة كعبه على رسمها والتي رسمتها برهان هذه الصورة التي جعلتها الحياة والفرح بها فتمت في كراتين وعندها واستلقت الأضواء . وألفت وجها في مابعدا وراحت لتعرض الأعمال العظيمة . . . وقد رسمت الصورة في ألوان جريئة خربة عورت من الأظرف التي أرادت أن تبرزها في الصورة .

وتوافق التي ألفت للمعرض وذلك الجيد الذي يتك في إحداهن ربما يترجم من أن أحد أصدقاء المعرضي ذكر المكان حينها ذلك الثورة الفعلة التي أراد أن يعطهاها العروضات ونسأ بقدهم عروضات الفن الحديث . ولما اتفق من خلفه من خلفه من خلفه على الصور الكلاسيكية . . . ولما لم يكن بعد ذلك صراخاً له . . . وكان أن رسم . . . ١٠ وأجاب ولا يبدى ولا يجرى عذبات فربما رسمه . . . وقد عليه إحدى المظاهرات فقلت . . . إنك لتعلم الرسم أولاً وبعد ذلك تستطيع أن تتعلم الفنون والتقدم الرسم . . . ١١



• جريدة المدحولي  
 عدة عشرين سنة وكان شاعرا  
 منيرة القامحة عريس  
 للشكين باسم الكرم مشرف  
 لوجهه لا يكثر الحديث  
 بل يفتكر كثيرا عما يقول  
 وما يحياه أن يكون . . .  
 كان شاعرا له آهاده التي تظهر  
 في رسومه وأهواؤه العفوية  
 من الحسانية وما يمكنه  
 صدره من الآم مريرة  
 مرت به ولكنه يرضىها  
 بأقساماته العسدية . . .  
 قلت صورة فيها نور من  
 الكفاح والآن والآن  
 والذكاة والفتاة . . .

وحدة في استاد جانر الجبلية

أبراهيم

• أما هو . . . هو يعبر . . . وأما صورة فلقد اجرت كثيرا من ذي قبل . . . لأنني لا أرى ما اليوم غير  
 جارة العظيمة ونظائرها وغيره بالقرود الوحشية التي تظهر الأثران العظيمة الحياتية ليس إلا . . . فكانه خرج  
 من نطاق التصوير الفني الذي يعبر به عن الحساسة إلى رسم لوحات فنية ولا خلاف . . .

وهو نظرة المدحولي العفوية التي تتوسط سائر العرض إذا تكلمنا من سعة زعمنا . . . فإياها في الواقع ليست إلا  
 جسد طري يصبح أن يكون إحدى الفرحان المشورة في المصالح الرئيسية العظيمة التي تعالج الشهوة اليومية في  
 تشريحها وهي وضعها وهي الوفا . . . أما لوحة آخرها فإياها هي تلك التي تعالج الشكل البشري أكثر من  
 البداية وذلك راجع إلى أن الأستاذ رسم صورته من الفاكهة لا من طبيعة الحياة نفسها . . . وقد كونه ذا كونه  
 أما العظيمة فغيرها أحسن وأقرب أن . . .

• ولا الخلق . . . الخس من مقدرة الأستاذ يعبر لأنني لعنت الرسم عليه وخاصة نظرت إليه كأنني الأمل  
 فرسام للفرح . . . ولكن اليوم أظن طريقه إلى الله كموها مدافع الخلق مادي وليس في . . .



ترويض رومو الحواشي بقايا باع حبل لا يمانه الفارة القوية

## معرض رسوم الأثناز : أوستيا يوسف الدول سميت

من أركنكون برانس الأناطوليا، الذي كان أن جرس كفة بيضاء من حبال وكيف بدأ برانس والشيء أن الصراخ يسمعه

واله يوسف الدول سميت في سنة 1864 في يونان (Pentecost) في جزيرة رود (Rhodes Island U.S.A) وقد درس الرسم والصور بالألوان في مدرسة معهد الفنون الجميلة في إسطنبول. واتم برانته في أكاديمية جوليان في باريس.

وهو أول ترميم بالقسم الشرقي في معبد إسطنبول - وهو لوحة الزائرة لجامعة هارفرد في دراسة الحفريات الأثرية والفرسية.

بدأ حياته الفنية كصوّر بالألوان الحيوان والناظر الطبيعية. ولكن بعد تدهور سمعته (في العام 1906) شعر بالضرورة التوجه في الرسم والناظر والتعدّد وأخذ الصبغة بجراد وارنر أو روسي وبيرونز وإيطاليا والتكديس وإعادة التلون في جوانيكلا وروماتاز.

وقد ازداد في بعض سنة الصوّر الفوتوغرافية مجتمعا الأصل في الجانب والصوّر مفاصلة هذا كفي المطابقة في الشكل واللون. وكانت بعض لأدب الفسحة وغيره من هي كمن في أن يشار كونه تدرج والمحاكاة بالقليل الفنية المعاصرة القوية والقدرة لها - في بيده الفكرة كان أكتافه بالعلم في قدم العودة في جامعة هارفرد يؤسس طلبة العودة أساساً منها بتدريج في في العودة القوية العظيم.



في السنوات الأخيرة أطلق منه ، لأن الناحية  
 وبها من المؤسسات العلمية اقتلت المجلات من صورة  
 واستخدمها في اعلم طبعة الصور ، كما أن جرافيك من  
 هذه الصور تمثل أهم التصوير في آثار عريقة ، كانت  
 تعبر عن طريق إنشاء الصور الأمريكية ، ويعبر عن  
 النظرة الغربية لأفكار معاصر من ناحية الفن والاحتراف والاحتراف  
 المعاصرة في كل أنحاء الولايات المتحدة .



والذي تم رسمه تقليد العظمى من صور النساء سميت  
 في مصر خلال السنوات الكثيرة التي كان فيها عضو في  
 البعثات العلمية الخاصة للعلماء - من فنون الحياة وجمالها  
 هارفاً ، وهي العلة التي يستلزم بررها الرجوع  
 الدكتور روبرت في منطقة أهرام الجيزة ، وهذه  
 الصور في الآن فقد تعيد ووسط الذي أوردت الأهمية  
 العلمية لصور مصر سميت ، وكثيراً ما تعاد جوهان  
 منها للتسليم - لئلا يترك في مراکز ثقافية مختلفة  
 في أمريكا .

وبمكة أثبتت رؤيتنا هذه المذبح الطائفة للفن  
 الأصيل في مقار مصر ومعناها الأهم تعني دراسة  
 هذا الفن التقليدي في فنون العلة غير القادرين في  
 الإبداع - فضلاً عن ذلك قد صور النساء سميت في  
 أثرت في كثير من الفنانين في الساحة الفنية الأمل  
 الوطنية في ريادة مصر لربما بالحسين تلك الأسس  
 العظيمة لصوره .



وفي حرمنا في عام 1944 رأيت حضرة ساحت العالم  
 السويدي الناظر في العارفة بعض صور النساء سميت في  
 صدم ، وعلمت أنه أن عرض مجموعة صور في المعرض  
 القوي عند الأحياء من موسم عمله لينتفع بها الفنانين  
 والعمارة القويون . على النساء سميت هذا الخطب .

أول أسئلة تتقدم من حضرة الأستاذة والدة سعاد  
 (الأميرة عائشة)

هل نقل بالمرحوم الناظر لا يزال يود من الكفر في كمال القرائة  
 عمل العظمى الخالدة القارة .



عز القنصلين الاوروبيين في مصر سنة ١٩١٤م  
 الشكر من الاميرة هناديا وولدها

وخلال أيام العرض الأول الذي انعقد في ١٤ أبريل من العام الماضي في السراي حيث في التعداد على الطلبة من مدارس القبول في محاضرات تدور حول كيفية ما تمتلكه الحكومة المصرية من كنوز الآثار وجمهرة النسخة ليهو. ثم أنه في الفرصة السعيدة التي سبقت انعقادها ان امريكا تبرع لمساعدة من الطلبة طرقتهم في التصوير وقام انهم بزيارتهم في ان تلال ربح ووفد وهو موجود في الخ طابع التي التعت في عهد الحكومة القديمة.

ولقد تم الاتفاق على مواصلة التواضع للطلبة الذين بدأ يعرض صور مسطر حيث حين يعود مصر. كما اتفقت الحكومة أحد للصورين المصريين «هو الألمان» من جاني شهدي لرافعة و التواضع عليه بعد أن تخرج من مدرسة القبول الجديدة العليا... وقد راعى السراي حيث في رحلته إلى العراق لتدوينة سنة ١٩١٤م ثم الأخصر وسفاره وقام يرسم بعض لوحات تحت إرشاد السراي حيث وكانت هذه اللوحات في غاية من الدقة وازدهار لأن من أصول الرسم الهندسية وفلسفته كما أوجعت إليه الآثار بجمودها الخاص الذي استطاع أن يهبه سيولة كما «مصري يخرق في عروقه» دم القرافة.

ويجب مسطر حيث أن يتمكن في الخريف القادم «ان» على طلب دعوات السراي في بلدان من قدام هذا الذي من الفنانين المصريين من ذوي الاستعداد للتحيز حتى يتمكنوا في النهاية ان يدروا يدورهم الطلبة المصريين في تصوير نسخ مطابقة الاصل من اللوحات المصرية القديمة ويستطيع هذا التواضع القوي ان يرد الحكومة المصرية «إذا فقد بدقة لطيفة من أن» بأن يذوق في مصر «ولمعة» للمصريين ما وصلت في انارة الامم لكيين خبرة السراي حيث الطول في هذا الميدان.

وقد عقد عرض الثاني لصور السراي حيث والاشارة عباس جاني شهدي التي تم زجها في هذا التوسر في التعت المصري وزاره كثير من الفنانين ورجال التعليم بوزارة المعارف كما زاد «دقة» ركن التواضع والاصح بالترتيب التي بدأها في زيوم...

# قانون تنظيم المباني

الموافق عليه لجلسة مجلس النواب بتاريخ ٢٦ أبريل سنة ١٩٤٨

## التقرير

أحال المجلس بجلسة ٢٦ مايو سنة ١٩٤٧ مشروع قانون بشأن تنظيم المباني في شأن تشييد الترسيد وتكون الأشغال العمومية وقد سبق إيداع مشروع هذا القانون في لجنة الشؤون الأشغال العمومية بجلسة ١٤ برلين سنة ١٩٤٦ وقد تمت تصويته في المجلس في شهر فبراير سنة ١٩٤٧ وبعد مناقشته بالمجلس ظهر أن عددا من أعضاء المجلس أو لى في مصلحة إلى تعديل فقره ١ من المادة ١ من القانون المذكور.

وقد طرقت اللجنة مشروع القانون لمجلس ١٧٧١٦ بوليد سنة ١٩٤٧ في الدورة الثانية وبجلسات ٣ و ١٠ فبراير و ١٤ مارس سنة ١٩٤٨ في هذه الدورة.

وقد حضر لاجتماعات اللجنة حضرة صاحب العروة فرج أمين باشا وزير العمارة بصفته العظم مندوبا عن وزارة الأشغال العمومية وحضر بعض أعضاء اللجنة حضرة صاحب العروة السليمي زبون باشا مستشار الحكومة وزير الأشغال وحضرة الأمان عبد العزيز وزير العرب كما كان وزارة العمارة مندوبا عنها.

والجلسة تحت الميادة في الـ

طرقت اللجنة لمرر لجنة الشؤون العمومية عن مشروع القانون وأقرت كثيرا من التعديلات التي أوصفت عليها وفيها على ما يلي:

أدت اللجنة جدول العمل وبموجبها ومن الفقرة الأولى من المادة الثانية لأنها قد تكون على خلاف جدي أو صعب تصويها كما جعلت لعدد الأعضاء رسم أربعة عشرة جنهيات فأبدلت العبارة الأخيرة من المادة كما يأتي "شريطة ألا يزيد على عشرة جنهيات معربة" وذلك لتسويها على مطالب البناء ولأن جعل رسم أربعة عشرة جنهية في الواقع شديدا تم.

أدت اللجنة تعديل المادة الثالثة بعبارة "على ألا يتجاوز

الارتفاع الكلي للبناء على هضامات وحواسر أو من الفقرة الأولى بأنه عندئذ لا يحق له أن الفقرة الثالثة من المادة عظمى وزير العمارة الحق في تصديق المجلس المذكور في رسوم تصاميم البناء على قرار المجلس الذي المجلس أو مصلحته تنظيم" كما رأيت بعض عبارة "ولا يجوز إيداع البناء في عهد التشريع أو تساقط إقامة أي بناء لمراجع آخر من عهد عهد التشريع أو تساقطه على توجه الألفي

و لا يجوز إيداع البناء قبل إيداع أي بناء لمراجع آخر من المراجعة وذلك للمحافظة على قدر الامكان على التساقط من التراب البناء في إقامة الأبنية للبناء على الأرضية" وكذلك اللجنة الفقرة الرابعة من المادة على توجه الألفي "والمساحة القائمة على أعمال التنظيم أن تحدد علاقة على ما ذكره في المادة الأولى من الموضع التي يجب على طالب البناء إيداعه في عهد التشريع أو المخطط وأن يتلوا ما يرضى بتعيينه منها للسكنى أو للتجارة ويكون السكوني تصاميمها على الخانات التي قد تدعو اقتراحها ويكون الرسوم الصادر بتسليم هذه الأحكام معلقا على الخانات الجديدة التي يطبق فيها نظامها بحيث لا يطرز أو الألتحاق

كما عدلت اللجنة المادة الرابعة على العبارة الأخيرة من الفقرة الثانية كما يأتي

وذلك في حدود طوله الزاوية الواقعة على الطريق الأخرى من مقدما من رأس الزاوية عند التقابل الطريقان بنسب أخرى هامة وذلك ليكون التماس من نقطة لا يبعد لا خلاص عليها من طالب البناء والمساحة القائمة على أعمال التنظيم ولأن تصديق بعض مخرجة أعمال تصديقها على ما نحن في عهد بكونت مرض الشوارع كإيداع أبنية فقط فضلا جرد إيداعها بالعبارة طالت البناء ما يزيد على المساحة المخرج بالقرنة

وعدلت الفقرة الثالثة بأن ترك للمدعى في جميع طلبها إيداعها تصديقها فأبدلت بعبارة "ومساحة لا يقل عن خمسة أمتار" عبارة "ومساحة ما" وحدثت اللجنة الفقرة الرابعة من المادة لأنه لا يبق لها محل بعد تعديل الفقرات السابقة.

وكانت الهيئة عبارة عن أثر الصعود والفرج الداخلي من اليد  
من ثلاثة الخواص لأن فيها قيدا لا يورثه كما رأيت الهيئة الأصل  
لقدما باليدان كلتيه وأسفل الكتف وكما سبق أن أفردنا عندنا  
الأشغال بكفاة والسقف في وقت الساعات لأنه ليس ضروريا أن  
يجب أن يكون السقف من الكتف فقط فلا عمل إن هذا التصديق  
كما رأيت ألا يقل ارتفاع الأوتار المصنعة لسكن من ثلاثة أمداد  
حرجيا في أحياء العامة لسكن ووجوب تفرغ الهواء الكلي والم  
عدالت اليد واليد في غير هذا المعنى

رأيت الهيئة حرجيا على التوبة الكعبة التي يبيتها الناس الداخلي  
في المسكن أن يكون مسطح هذا البناء مستويا لشرح أن حرج  
ارتفاع أي وجهه البناء للثقل في هذا البناء. فأضافت إلى آخر  
الفرق من البناء عبارة و أن يكون مسطوح من حرج البناء

وجرى تعديل ثلاثة في إياد عبارة في إياد حرجين من حرج  
يكون ارتفاعه الأضيق ثلاثة أقدام واجلوه ارتفاع المسطح الذي  
يلام عليه الحرجين وأعمارة الأوتار في إياد حرجين حرج الأوتار  
لا يرفع القصور ولا الهواء بشرط الأوتار ارتفاعه في ثلاثة أمداد  
وأخيرا في ارتفاع المسطح الذي يلزم عليه الحرجين ويكثر لأنه  
لا عمل لأن يكون الحرجين الذي يصل الأوتار المشتركة من حرجين  
إلى حرجين. أن يكون من حجب وفضلا من ذلك فيجب أن يفي  
أن هذا الحرج لا يرفع القصور ولا الهواء لأن الأصل في إنشاء  
الأوتار المشتركة بين الأوتار الثلاثة هو وجوب تفرغ الأوتار  
والتوبة وعدت الهيئة ثلاثة في توجده التي يجب في إقامة  
العاصد والرفد والدا من رفاعة الأحيوانات اللازمة لمن يسكن  
ولم الحرج حسب الشروط والأوضاع التي تفرها الأعمدة المصنوعة

ويجب أن يرد العالي التي يرد ارتفاعها في إياد مترا بغيره من  
وفاء لحوائج الحرجين وذلك لأحكام أصباغها ولأن العالي في رجب  
تفرغها في إياد مترا يجب أن يكون لها عرض خاص التوبة من  
الحرجين لأنها غاية كبرى في أدوار متعددة لسكني قد يصل إلى  
صحة أو ستة أدوار

رأيت الهيئة حرجية القوية من ثلاثة إياد وأنها إياد حرجية

أن يرد على مسكن مسطح حرجين من حرج إياد لأن القوية  
الأولى منها تسكن حيث ليست على وجوب تفرغ الأوتار المصنوعة  
في كل بناء أعلاها يتصرف دون شك إلى الحوائج والأحاديث  
هو أن عمل إياد القوية الثلاثة

رأيت الهيئة حرجية ثلاثة إياد لأن الأعمدة المصنوعة للقانون  
تتضمن مكان هذه الأعمدة ثلاث بلا عمل لتتضمن إياد

بجلا أضافت الهيئة ثلث من حرجها ووجوب إياد ثلاث اليد  
بالتصديقات أو التصحيحات في الزمومات القديمة منه في مدى حصة  
عشر يوما إذا كانت السلطة كقائمة في أعمال التنظيم التي وجوب  
إدخالها وذلك حرجيا في صالح طالب إياد وحرج لا يترك وقت  
طويل دون استيفاء طلب الأوتار القديمة عدلت القوية الثلاثة  
من ثلاثة إياد أصبحت إياد في إياد هذا المعنى

وعدلت الهيئة رقم ثلاثة العمل إياد في القوية الثلاثة من اليد  
١١ (أي أصبحت ١٦) سطحه ١٤ خلاص ١٤ وذلك بتقسيم  
الثلاثة من القانون ووجدت الهيئة ثلاثة إياد أو أدومين طابعين  
حاصلين للذين حرجا من مشروع القانون كما سبق بيانه

ورأيت الهيئة حرجية الساعات ١٤ (أي أصبحت ١٤) على  
توجه الأوتار

ولا يلحق هذا القانون ولا أسرى أحكامه إلا في المدن والقري  
التي لظن فيها أحكام التنظيم وذلك لأنه لا عمل لاستثناء القنات  
العامة من أحكام القانون وليس من السهولة أن يباح للصكورة  
عائلة قانون

وعدلت الهيئة ثلاثة إياد حرجين على عمل الحرجين عددا  
القانون في حرجين

وأمرو الهيئة من المجلس التفرغ الوافدة في مشروع القانون  
بالهيئة الأوتار

شروع قانون تنظيم المدن

شروع قانون تنظيم المدن

عن طريق الأول وقت مصر

عن طريق الأول وقت مصر

بناء على ما عرضه علينا وزير الأشغال العمومية ، وهو المقتضى  
الذي مجلس الوزراء

قرر مجلس الشيوخ ومجلس النواب القانون الآتي نصه - وقد  
صدقها عليه وأصدرناه

وإسناده كالتالي

شروع القانون الآتي ليعم بمصر وأقاليمها

مادة 1 - في أصلها

مادة 1 - لا يجوز لأحد أن يبنى بناه على الطريق عامة  
كأنها خاصة أو في داخل الأوصى أو يرسده أو يعلقه أو يعلقها  
ولا بعد الحصول على رخصة البناء من السلطة المختصة على أعمال  
تنظيمها وهذا ما ذكره في لائحة مقتضى الأمر العالي الصادر بتاريخ  
26 أغسطس سنة 1904 ، الشامل لأحكام التنظيم

مع إضافة عبارة - وبمقتضى القانون لقاعة البني الهندسية و بعد  
شارة أعمال التنظيم

مادة 2 - في أصلها

مادة 2 - معرفة الرخصة من عند أن مشروع البناء المطلوب  
يكون مطابقا لشروط الأوامر في هذا القانون وفي القواعد التنفيذية  
التي تصدر من سلطة البناء أو القبول أو الترخيص بالبناء وتحتفظ  
بالتصديق من حيث الرخصات الخاصة بالأسطول العامة الخاصة  
بشروطها لتسليم البناء والمحمولها

مع حذف كلمة وتحتفظها من الفقرة الأولى

مع إضافة عبارة - وبمقتضى لائحة المجلس البلدية و بعد  
قرار مجلس إدارة و إسناده كالتالي

ولا يجوز إيداع أي عيب أو عجز على الرسومات الهندسية إلا  
بعد موافقة سلطة الترخيص على أعمال التنظيم ويجب أن يتم الترخيص  
البناء طبقا لرسومات الهندسية

وهو وزير الأشغال العمومية بعد الترخيص وبأمره الأمامي  
معرفة الرخصة قرار صدر منه بشرط ألا يزيد على 100 م

مادة 3 - بشرط ما يقام من الأبنية على جانبي الطريق عامة  
أو خاصة ملتصقا بالعمارة أو غير ملتصق ألا يزيد ارتفاعها ما في ذلك

مادة 3 - بشرط ما يقام من الأبنية على جانبي الطريق عامة  
كأن أم خاصة ملتصقا بالعمارة أو غير ملتصق ألا يزيد ارتفاعها ما في  
ذلك طرف السطوح والعمارة والمعمورة من مبنى وأصف من من  
مسافة ما بين جانبي الطريق وإذا كان هذا الطريق غير ملتصق  
كل من جانبي الأرفاق مثلا وأصف من من المسافة ما بين جانبي  
في ألا يتجاوز الارتفاع السكني للبناء على الجانبين عن 10 م

عريف السطوح والمعمورة من مبنى وأصف من من مسافة ما بين  
جانبي الطريق وإذا كان هذا الطريق غير ملتصق كل من  
الأرفاق مثلا وأصف من من المسافة ما بين جانبي الطريق

ومع ذلك يجوز زيادة الارتفاع على هيئة منحدرات داخل حقل  
ومعنى يكون الزيادة مقداراً يسيراً من سطح القطع الأفقي كما ينبغي  
المقصود بالارتفاع المسموح به النسبة إلى عرض الطريق ومقدار  
من قطعة الأرض هذا القطع مع الخط أو أي ثلث أو ثلثية أو  
وإن لم تكن القاعدية بالسرعة للمنحدرات أو أجزاء التراب  
القائمة على جانبي الطريق والعلامة على هذا ويشترط أن يكون الخط  
الأبقي لا يحد البناء كما هو وارد زيادة القواعد من هذا القانون.

ومع ذلك يجوز زيادة الارتفاع على هيئة منحدرات داخل حقل  
ومعنى يكون الزيادة مقداراً يسيراً من سطح القطع الأفقي كما ينبغي  
المقصود بالارتفاع المسموح به النسبة إلى عرض الطريق ومقدار  
من قطعة الأرض هذا القطع مع الخط أو أي ثلث أو ثلثية أو  
وإن لم تكن القاعدية بالسرعة للمنحدرات أو أجزاء التراب  
القائمة على جانبي الطريق والعلامة على هذا ويشترط أن يكون الخط  
الأبقي لا يحد البناء كما هو وارد زيادة القواعد من هذا القانون.

ولسطة القاعدية على أعمال التنظيم أنه ينبغي من هيئة  
الارتقاء وأن تحدد مسافة الارتداد بالبناء خلف حفر  
الطريق القائمة وأن تحدد أيضاً مسافة التراجع بين البناء وحدود  
الأرض بالمسافة التي تزيد في شوارع معينة أو مناطق محددة  
ذلك ولا يجوز تجاوز ارتفاع البناء بالزيادة إجماعاً أي بناء الارتفاع أقل  
من المعتاد.

ولسطة القاعدية على أعمال التنظيم أن تكون علوية على ما ذكر  
طريقاً للبناء دون كيباشي الذي يجب على طالبه البناء إتاحة في  
هذه الشوارع أو الداخلين أن شرطاً يترتب تخصيصه منها لمسكن  
ولا يسرى عليه هذه الأحكام إلا بعد استصدار ترخيصها.

مادة ٤ - إذا كان البناء يقع على طريق يقل عرضه عن ثمانية  
أمتار جاز أن يصل ارتفاعه من الشوارع إلى ١٦ متراً.

وإذا كان البناء على ثلاثي طرفي حقل أو قطعة من الأرض  
الارتفاع في جزء أو اربعة أطراف على أي عرض الطريق ترصاً إلى أقصى  
الارتفاع المسموح به بالنسبة لأكثر من طرفي حقله وذلك في حدود  
مسافة أمتار طولاً مقدراً من رأس الزاوية عند التقاطع الطريقين.

وإذا كان البناء واقعاً خلف أحد الطريقين مسافة لا تقل عن  
خمسة أمتار بعد من حيث ارتفاعه كإحدى الطرق والمساحة على طريق  
يحد عرضه مقدار المسافة المذكورة.

وإذا كانت المسافة التي من عند أمتار التصاريح كما أنه يتم  
على حد الطريق.

وإذا كان البناء يقع على طريق يقل عرضه عن البناء من  
العرض الزاوي في الرسوم القدر خطوط تنظيمه يجب حساب  
الارتفاع على أساس خطوط التنظيم القدرية في الرسوم.

مادة ٥ - إذا كان البناء يقع على طريق يقل عرضه عن ثمانية  
أمتار جاز أن يصل ارتفاعه من الشوارع إلى ١٦ متراً.

وإذا كان البناء على ثلاثي طرفي حقل أو قطعة من الأرض  
الارتفاع في جزء أو اربعة أطراف على أي عرض الطريق ترصاً إلى  
أقصى الارتفاع المسموح به بالنسبة لأكثر من طرفي حقله وذلك  
في حدود طول أو اربعة أطراف على الطريقين مسافة من  
رأس الزاوية عند التقاطع الطريقين مسافة القدرية.

وإذا كان البناء واقعاً خلف أحد الطريقين مسافة لا تقل عن  
خمسة أمتار بعد من حيث ارتفاعه كإحدى الطرق والمساحة على طريق  
يحد عرضه مقدار المسافة المذكورة.

وإذا كانت المسافة التي من عند أمتار التصاريح كما أنه يتم  
على حد الطريق.

وإذا كان البناء يقع على طريق يقل عرضه عن البناء من  
العرض الزاوي في الرسوم القدر خطوط تنظيمه يجب حساب  
الارتفاع على أساس خطوط التنظيم القدرية في الرسوم.

مادة ٤ - يجوز تجاوز الأفعال المقررة في القانون السابق  
المقتضى

(١) يجوز تجاوز الجرح

(٢) يجوز تجاوز الجرح

وقسطة القائمة على الجرح أن يرضى بتجاوز الأفعال  
المذكورة في القانون السابق والى الجرح والى الجرح  
المقتضى بشرط ألا يزيد قطعا الأثر عن مدى مسطح  
القائمة

مادة ٦ - إذا أثنى به على غيره خلفه به الآخر وقع على  
غيره من جرح المقررة من في حدود ما يقع على غيره من الأثر  
المقتضى القائمة بين الناس في حكم الجرح

مادة ٧ - يجوز في ثلث أن لا يقل الأثر عن الجرح  
جرح من الأثر والى الجرح

أولا - جرح من الأثر بقدره وبشرط أن لا يورث  
ويقال الجرح بقدره من حيث المسطح القائمة على الجرح  
المسطح وأن يكون طرعا بقدره وإلا فلا يورثه الأثر  
المقررة بالأثر القائمة

ثانيا - جرح من الأثر للأثر القائمة

١٤٤٤ - جرح من الأثر القائمة والى الجرح - إذا كان  
المقتضى - والأثر القائمة أو ما في حكمها ، القائمة ، القائمة ،  
جرح المسطح ، الأثر القائمة التي تستعمل جرحا ، جرح  
الجرح ، الأثر القائمة التي تستعمل ككتاب أو الجرح  
المقتضى أو الجرح

أولاً - لا يجوز في الأثر القائمة القائمة القائمة على  
الأثر القائمة القائمة في نصف مسطحة من جرح من الأثر

مادة ٨ - (أولاً) إذا كان الجرح داخلية أي مسطحة بطولها  
من جميع الجهات ومقتضى الجرح الخارجي من إجماع فقط والمقتضى  
للأثر وبقدره جرح مسطح لا يجوز أن يقل مسطحة الجرح  
من الأثر على واحدة الجرح القائمة على هذا الجرح

(ثانياً) إذا كان الجرح خارجياً وهو ما كلفه مقتضى الجرح

مادة ٥ - جرح على أصلها

مع جرح جرحاً أو الجرح والمقتضى الجرح من جرح ٤٥٥

مادة ٦ - جرح على أصلها

مادة ٧ - جرح في جميع المقامات لا يقل الأثر عن الجرح  
الجرح قائمة من الأثر القائمة القائمة

أولاً - جرح من الأثر بقدره وبشرط أن لا يورث  
ويقال الجرح بقدره من حيث المسطح القائمة على الجرح  
المسطح وأن يكون طرعا بقدره وإلا فلا يورثه الأثر  
المقررة بالأثر القائمة

ثانياً - جرح من الأثر القائمة القائمة

١٤٤٤ - جرح من الأثر القائمة القائمة القائمة القائمة - إذا كان  
المقتضى داخلية القائمة أو ما في حكمها ، القائمة ، القائمة ،  
جرح المسطح ، الأثر القائمة التي تستعمل جرحا ، جرح  
الجرح ، الأثر القائمة التي تستعمل ككتاب أو الجرح  
المقتضى أو الجرح

أولاً - لا يجوز في الأثر القائمة القائمة القائمة القائمة على  
الأثر القائمة القائمة في نصف مسطحة من جرح من الأثر

مادة ٨ - (أولاً) إذا كان الجرح داخلية أي مسطحة بطولها  
من جميع الجهات ومقتضى الجرح الخارجي من إجماع فقط والمقتضى  
للأثر وبقدره جرح مسطح لا يجوز أن يقل مسطحة الجرح  
من الأثر على واحدة الجرح القائمة على هذا الجرح  
مسطحة من الجرح

(ثانياً) إذا كان الجرح خارجياً وهو ما كلفه مقتضى الجرح

الخارجي من جانب واحد أو أكثر ملاوة على أصلا وبعضها  
غيره وإزالة طرف منه فسكن لا يجوز أن أسغر أجهته من  
الترجع أمي واجبة البدء الطلج على هذا الماء ولا يجوز في المثلين  
الساكنين أن يزل أسغر جدي الفاء من - يرم من الأمداء ولا أن  
يحل مسطوحا من عشرة أملاء مرصعة.

أما الألفية المنصصة لهيئة وإزالة حرفي البدء غير العدا  
فسكن كالتفاح والهامات وأثر السلا فلا يجوز أن يزل أسغر  
أجهته من - يرم ولا أن يزل مسطوحا من عشرة أملاء مرصعة.  
وقاس الأجد السائق ذكرها من مسطح الحافظ إلى مسطح  
الحافظ التواضع عند منسوب أرمية الفاء في السلف الأمي وقد  
ماضت معه أية لغة ملكة عليه.

ويجوز في حكم الألفية الخارجية المسافة التردد في المسافة  
لغيره بشرط أن تكون ضمنه الحرفه الخارجي من جانب واحد  
أو أكثر إذا كانت مسطحة عليها حرف منحصه فسكن وليس لها  
نواضع أخرى مطلة على طريق أو فاء - منسوب الأجد القنوتية.

وفي حالة ما إذا وقع الحرف المنصصه فسكن أو الأي مرصين  
من مرافق البدء أكثر من اجدة واحدة في أكثر من حاط واحد  
وجب أن يستكون إحدى النواضع مطلة على طريق أو عن فاء  
منسوب الاقنوتات السابقة.

ويجوز في كل مكان من المثلان السابقة وفي وجهات البدء  
المطلة على الطريق إذا كانت أم خاصة على الارتدادات (والعلائق)  
بعده إزارة ونوبه حرفه منه فسكن أو مرصين من مرافق البدء  
لا يجوز فتح الحلقه على الطريق أو الفاء ويشترط في هذه الحالة  
ألا يحدوا من الارتدادت بعد مرصه وأن تكون المرافقة في  
الحال التواضع لطريق أو فاء ما تارة.

مادة ٤ - لأصحاب الأملاء التلاصق ويشترط الحصول على  
مواضع التسلسل القائمة على أحصاء المصطلح أن يجرهوا على إنشاء  
أمية مشرك لا يتوافق فيها الشروط للتقدمه ولا يجوز فصل هذه  
الأمية للشرك إلا ما يدرج من حدهم يكون إلفه الأضمر  
للأمداء والخطا غير وتمام الحافظ الذي يقدم عليه الجوارين  
والذي لا يجوز أن يزداد إلفه من - يرم وترجم على اللذان  
تسعين هذا الألفاق ويتقدمه التسلسل القائمة على أحصاء المصطلح  
نوظفة لأجدار رخصه البدء.

الخارجي من أملاء ومن جانب واحد أكثر على إحدى الوجهات  
غير الصائفة وبمحصه لهيئة وإزالة طرف منه فسكن لا يجوز  
أن يزل أسغر أجهته من - يرم الفاء أو واجبة البدء الطلج على  
هذا الماء ولا يجوز في المثلين الساكنين أن يزل أسغر جدي  
الفاء من - يرم ولا أن يزل مسطوحا من عشرة أملاء مرصعة.

أما الألفية المنصصة لهيئة وإزالة حرفي البدء غير العدا  
فسكن كالتفاح والهامات وأثر السلا فلا يجوز أن يزل أسغر  
أجهته من - يرم ولا أن يزل مسطوحا من عشرة أملاء مرصعة.  
وقاس الأجد السابق ذكرها من مسطح الحافظ إلى مسطح  
الحافظ التواضع عند منسوب أرمية الفاء في السلف الأمي وقد  
ماضت معه أية لغة ملكة عليه.

ويجوز في حكم الألفية الخارجية المسافة التردد في المسافة  
لغيره بشرط أن تكون مصطلقه الخارجي من جانب واحد  
أو أكثر إذا كانت مطلة عليها حرف منحصه فسكن وليس لها  
نواضع أخرى مطلة على طريق أو فاء - منسوب الأجد القنوتية.

وفي حالة ما إذا وقع الحرف المنصصه فسكن أو الأي مرصين  
من مرافق البدء أكثر من اجدة واحدة في أكثر من حاط واحد  
وجب أن يستكون إحدى النواضع مطلة على طريق أو عن فاء  
منسوب الاقنوتات السابقة.

ويجوز في كل مكان من المثلان السابقة وفي وجهات البدء  
المطلة على الطريق إذا كانت أم خاصة على الارتدادات (والعلائق)  
بعده إزارة ونوبه حرفه منه فسكن أو مرصين من مرافق البدء  
لا يجوز فتح الحلقه على الطريق أو الفاء ويشترط في هذه الحالة  
ألا يحدوا من الارتدادت بعد مرصه وأن تكون المرافقة في  
الحال التواضع لطريق أو فاء ما تارة.

مادة ٤ - لأصحاب الأملاء التلاصق ويشترط الحصول على  
مواضع التسلسل القائمة على أحصاء المصطلح أن يجرهوا على إنشاء  
أمية مشرك لا يتوافق فيها الشروط للتقدمه ولا يجوز فصل هذه  
الأمية للشرك إلا ما يدرج من حدهم يكون إلفه الأضمر  
للأمداء والخطا غير وتمام الحافظ الذي يقدم عليه الجوارين  
والذي لا يجوز أن يزداد إلفه من - يرم وترجم على اللذان  
تسعين هذا الألفاق ويتقدمه التسلسل القائمة على أحصاء المصطلح  
نوظفة لأجدار رخصه البدء.



ولا يجوز تعطية أي فئة من الأهمية التزم عنها في الفترة السابقة  
بأية طريقة ما

ولا يجوز تعطية أي فئة من الأهمية التزم عنها في الفترة السابقة  
بأية طريقة ما

مادة ١٠٠ - يجب في إقامة التواجد والتداخيل من مادة الإحياءات  
اللازمة لتسليم الحريق حسب الشروط والأوضاع التي تقرها  
القائمة المبينة

مادة ١٠٠ - يجب في إقامة التواجد والتداخيل من مادة الإحياءات  
اللازمة لتسليم الحريق حسب الشروط والأوضاع التي تقرها  
القائمة المبينة

وخصاً زود الذي كان يجردها على ٢٧٧ من إحصاءه حسب  
قواعد الحريق

وخصاً زود الذي كان يجردها على ٢٧٧ من إحصاءه حسب  
قواعد الحريق

مادة ١٠١ - يسمح في إيهوت الثاني القائمة على خلف الطريق  
لما كان أو خاصاً لعمد يوزن حسب الشروط والأوضاع التي  
تقرها القائمة المبينة

مادة ١٠١ - على أصلها

مادة ١٠٢ - يجب أن يكون في كل بناء المرافق الصحية طبقاً  
للقررة القائمة المبينة كما يجب أن يوجد لكل مسكن مستقل  
حمام ومرحاض منفصلان أو متصلان طبقاً للشروط والأوضاع  
القررة القائمة المبينة

مادة ١٠٢ - يجب أن يكون في كل بناء المرافق الصحية طبقاً  
للقررة القائمة المبينة

مادة ١٠٣ - يجب في تسليح المصنعة للمسكن وفي مجازر  
الاعلام ٥٥ من تركيب مصعد في الأبن - إذا تجاوز ارتفاع البناء  
٢ متر ويجب تركيب مصعد أو أكثر فحسب

مادة ١٠٣ - صحت

وتقرر القائمة المبينة في الشروط والمواسم التي نصب وتلزمها  
في تركيب المصاعد

مادة ١٠٤ - يجب أن تكون قائمة المصعد في كل وحدة للتأجيرها  
في المادة الأولى طبقاً للشروط والأوضاع التي تقرها القائمة المبينة  
ويجب إيفاء المادة في أعمال المصعد أن يعطى از حصة أو أن  
يعطى أساساً بعضها في خلال حصة وأربعين يوماً من تاريخ تقديم  
الطلب فإذا أتمت هذه السلطة وجوب عمل تعديلات أو تصحيحات  
الرسومات القديمة ، أعطيت از حصة في خلال حصة عشر يوماً  
من تاريخ تقديم الرسومات الجديدة

مادة ١٠٤ - أصبحت (١٣) - القررة الأولى على أصلها

وعلى السلطة القائمة على أعمال المصعد أن يعطى از حصة أو أن  
يعطى أساساً بعضها في خلال حصة وأربعين يوماً من تاريخ تقديم  
الطلب فإذا أتمت هذه السلطة وجوب عمل تعديلات أو تصحيحات  
في الرسومات القديمة يجب إعلان طلب هذه التعديلات في مدة  
حصة عشر يوماً وعليها إعطاه از حصة في خلال حصة عشر يوماً  
من تاريخ تقديم الرسومات الجديدة

القررة القائمة على أصلها

وتقرر از حصة قد أعطيت إذا وجد قرار في السداد المبنية  
في الفترة السابقة وبعثت عشرة أيام من تاريخ إرسال إقرار على  
الخط عشر يوماً أن زود بشأن إعانة

مادة ١٠٥ - يجوز للمنظم من القرارات التي تصدرها السلطة  
القائمة على أعمال المصعد إلى حدة يكون قرارها نهائياً

مادة ١٠٥ - أصبحت (١١) - يجوز للمنظم من القرارات التي تصدرها  
السلطة القائمة على أعمال المصعد إلى حدة يكون قرارها نهائياً





ملحوظة

إيضاحية تتروخ لمسند قانون المالي رقم ٥١

سنة ١٩٤٠

صدر قانون مالي رقم ١٤٠ لسنة ١٩٤٠ بتاريخ ١٠ يونيو سنة ١٩٤٠  
معلق على الأعراف في إنشاء لجان واقعة القروض والاشتراكات وقيل  
من شأنها أمن الباني من الخطأ المطبق ويؤمن أمن ملكها والحفاظ  
على القيمة العامة والوقاية من الخسائر المحتملة

وقد كان يقدر هذا المشروع إلى الصكوك في من هذا القانون  
ما وجد من عمالة بعض أصحاب رؤوس الأموال والملاك في  
استغلال أراضيهم خصوصاً في بعض الأحياء المتخربة من الخلف  
توجيه الأمان والوقاية اللازمة من تصرف السكتة عليهم ومن طرف  
الصحية بعبارة أوسع لكتم ما بين من ذلك في أن التذلل في ارتفاع  
الباني وبغالبها يملك سطح الأرض من شأنها القضاء على الخطأ العام  
لقانون أو الغير وجب القروض والوقوف الطرافة للصحة والأعراف  
بصحة السكار والحفاظ على العاقبة

وقد تمت إعجابات القابلة في أعمال الخطوط في كل أنحاء القطر  
بالعمل إلى تنفيذ هذا القانون منذ صدوره حتى الآن

فكان هذا العمل أمره القروض فيما التزم من موار نظيفاً لها  
وقد التزم من الاشتراكات هو أن ذلك القروض والنور لتأخذ  
جهداً فرائد كما خلق الجهد من الجاهل في ارتفاع الباني في الطرق  
العامة وخاصة ما بين أحياء التروخ من موار القيمة والزيادة  
الإقامة لطرفي ربحي سكار البراءة والتمتع بالطريق

لكن أن بعض إعجابات القابلة على تنفيذ هذا القانون وبعض كبار  
مهندسي الباني لسواها أيضاً وقصود رافي بعض ما قرره هذا القانون  
من الاشتراكات وغيره في ما يجوز بعض أحكامه من الجوهري

لهذا رأيت ضرورة الأفعال العمومية لتعريفه . ولما كان مشروع  
القانون المقدم للبرلمان في ١٩٣٩ و١٩٤٠ و١٩٤١ و١٩٤٢ و١٩٤٣ من القانون  
رقم ٥١ كما أضاف إليه مادتين جديدتين عام ١٩٣١ و١٩٣٢ من التروخ .

أسواق المسئلة

(السادسة الثانية)

يرجع أن ليس هذا هو الأول موضوع التعديلات التي روي  
صاحب الشأن إصلاحها على مشروع بعد التصريح به بالبرلمان فقد  
تم على ذلك من أمة في الفترة الأخيرة من المادة الثانية في التروخ  
وتسبباً أولاً يجوز إنشاء أي تعديل أو تغيير على الرسوم  
المحددة إلا أنه من مصادفة السلطة القائمة على أعمال الخطوط وجد أن

لم تعد أياه طبقاً لقرى بونبات الخمسة . كما أضيفت إلى هذه  
المادة فترة أخرى تحول مقتضاها وزير الأوقاف العمومية سلطة  
لعدد في رسوم الترخيص مقابل رخصة بناء أو التحسين أو التوسيع  
أو التعلية للتصوير عليها في المادة الأولى من التروخ ولقد تبادلت  
الأفكار الكثيرة طرفة استنباط هذه الرسوم وقد وردت الحد الأدنى  
على ذلك بكون الترخيص قانونياً وبمستطاع مع تبادله القصور به  
قائمة حدود في القروض المقتضى لرسوم المصارف لقرينة ذلك  
١٠٠ جنيه (مادة جديدة مصري)

(السادسة الثالثة)

حدثت ثلاثة تماثلات من القانون إرتفاع البناء بالنسبة إلى عرض  
الطريق بقدر ما على نصف ما في من مساحة ما في حد الطريق كما  
حدثت ارتفاعاً أعلى منه في ذلك المقصود وبموجب المسطوح  
قصد به زيادة

وفي حدود ارتفاع الباني على هذا التوضيح بصفحة مائة من  
لتره من الصحة والتحقق على ما في من حد لطول أصحاب  
الأراضي غير أنه في ما يتعلق ببعض الأحياء معينة من المدن ذات  
الصحة الاقتصادية جواز زيادة الارتفاع في هذه المدن وليس  
في ذلك تصرف الصحة العامة على ما في من روافد التي أمر في تسهيل  
البناء وتحسينها

لهذا أضافت المادة الثالثة من مشروع القانون المعدل ( المادة  
الإرتفاع من هيئة مدن ذات داخل خط والتي يكون وبموجبها  
١٠٠ من حد من الحد الأدنى إلى البنية القصوى للارتفاع للسوح  
بالمساحة إلى عرض الطريق وبمبدأ من قطعة تقابل هذا الخط  
مع الخط أو من الأحياء الواقعة البناء . كما حدثت هذه المادة جداً  
القوى لارتفاع الباني على لحدود بقدر ١٠٠ متر

(السادسة الرابعة)

قررت الفترة الثانية من المادة الرابعة من القانون المذكور أنه  
إذا كان البناء على طريق تقابل عرضها جاز أن يصل الارتفاع  
في جميع الأحوال إلى الارتفاع الأربع الطرق عرضاً

يرجع أن في التسليم هذا البناء شواهد الأثر من كبار الجوهري  
الصحية العمومية بالنسبة إلى الطرق الضيقة المتفرعة من طريق المدينة  
كبيرة لمرش حيث أن في الأحياء هذا البناء ما يتصل أصحاب  
الأراضي على العقارات في أملاك أو إرضاعات على الشوارع الضيقة  
وتنتج بها على الشوارع العرضية مثلاً أو الحد الأعلى للارتفاع  
المرتب مسلوب إلى أكبر الطرق عرضاً

وإذا على ذلك تقليل كمية الضوء والهواء الذي يدخل في الطريق  
الأسفل والأضواء التي تارة العارضة الوجهة العامة على الطريق لتسبب

فكانت هذه الطريقة الثانية من زيادة الزراعة في مشروع القانون  
 الفصل على (أ) إذا كان الماء يقع عند الأقاليم طرفين مختلفين  
 عرضاً ما بين أن يكون الارتفاع في جزء أو ثلثه المثلثة على أقل  
 الطرفين عرضاً إلى أقصى الارتفاع المسموح به بالنسبة لا أكبر  
 الطرفين عرضاً وذلك في حدود عشرة أمتار طولاً مقاساً من رأس  
 الزاوية عند تقاطع الطرفين أو القادوني في حدود مسافة عشرة  
 الأمتار المذكورة أن يكون مساوية لعرض طرفين على أن يحدد  
 الارتفاع في باقي الترابضة بالنسبة إلى عرض الطرفين.

لا فرق بين الطريقة الثالثة من هذه الزيادة سواء الارتفاع بالمياه  
 الزائدة على حد الطرفين بقدر حد الماء أو أن يكون أكثر كأنها والحد  
 على طرفين بزيادة عرضة بهذا المقدار حيث لوحظ أنه ليس في التسليم  
 بهذا البناء أن أرضي في فناء تسهيل وتجهيز التربة بل في التجهيز  
 لأصعب الأراضي العديدة الترابضة على طرق سهلة على تلك المسافة  
 لا يقلل عرض مساحة أمداد تتناسب إلى عرض الطرفين في احتساب  
 الارتفاع الجواني للمياه.

(الثالثة الخامسة)

أقرت هذه المادة في القانون رقم ١٠٤ بحسب الأقاليم  
 للقرية الغصاني بقدر

- (١) من مساحة الأرض من الزراعة
  - (٢) من مساحة الحد المسموح أو التسعة
  - (٣) من خارج القرية
- وقد لوحظ أنه ليست هناك أية مادة محددة في جواز الارتفاع  
 بقدر جزء من الحد المسموح من هذا الارتفاع إلا يسمح فروع  
 شخص ومن ثم فلا يمكن تطبيقه على التسعة  
 ولا كانت الأراضي الزراعية وأهم المساحة والمزارع التي  
 تقع من التي مساحتها كبيرة لها فربما كانت الخامسة من مشروع  
 القانون للفعل سواء تجاوز الأقاليم القرية الغصاني بقدر

- (١) من الأراضي الزراعية
- (٢) من الحد المسموح أو التسعة أو خارج الحد

(الثالثة السادسة)

قررت المادة السادسة في القانون رقم ١٠٤ في نفس الطريقة  
 مع بعضه أو بمقتضى ما ذكره على طرفين مختلفين في مشروع القانون  
 في تحديد ارتفاع عرض الأرض قضاء القاصدة بين الجانبين  
 لا يزيد ارتفاع المسطحات على الارتفاع المسموح به فمساحة  
 الواقع على الطرفين

المساحة هذه لا بد أن يكون فيها الخلق فيكون كما أصبح في بناء  
 الواقع على الطرفين ولا كانت هناك حالات كثيرة يكون فيها البناء  
 الخلق فيكون كما ذكر على من العدالة الطرفين في العمارة بين الجانبين  
 هذه سوت لأية المساحة المضافة في كلا الجانبين خشية حدوث أضرار في  
 الجس للقناة كما نصت على تحديد الأرض قضاء القاصدة بين الجانبين  
 في حكم الطرفين

(الثالثة السابعة)

حدثت هذه المادة في القانون رقم ١٠٤ في الأقاليم أوردت في  
 جعلت كالتالي ١٠٤ من وشارشترت أن يكون مقادير من المساحة من  
 مسلوب الأراضي الخارجية بقدر ١٠٤ من ومسلوب الأرض ١٠٤ من  
 من والإمداد الجوانب ١٠٤ من والقرية المسطوح ١٠٤ من  
 وقد لوحظ أنه في حدود هذه الأقاليم على هذا توجد حدا  
 من حرية الهندسة المعمارية في معالجة ما يعرض عليه من حالات  
 خصوصاً في الجانب السكنية الخاصة بالمواطنين كما أن في الترويض  
 أن يكون مسلوب الترويض من المساحة بقدر ١٠٤ من مسلوب الأرض  
 الخارجية عدم التسليم بإنشاء بدرومات في الأحياء التجارية المستند  
 أو أسفل الحد المسموح

ولا كانت هذه البدرومات تستعمل عادة لأغراض مختلفة على  
 سكنية نفس هذا كما منع من إنشائها تحت سطح الأرض شرط  
 وهو الاتيان بالمياه لها بطريقة صحيحة وهو ما قرره المادة  
 السابعة من مشروع القانون المذكور

لا أن في تحديد ارتفاع الحد الجوانب بقدر ١٠٤ من مسلوب  
 الأرض ١٠٤ من والإمداد الجوانب بقدر ١٠٤ من خصوصاً وقد  
 ثبت أن القاصدة في هذه الأقاليم ليس لها من تأثير من الوجهة  
 الصحية على ارتفاع مسافة الأتربة والمياه والفضلات صحیح. ولهذا  
 فقد فرضت هذه المادة من الترويض العلوي حداً الذي لا ارتفاع للإمداد  
 السكنية بقدر ١٠٤ من وجزء كالتالي بشرط أن يكون المسلوب  
 وسائل الصرف بطريقة توفيق عليها السلطة القائمة على أعمال  
 النظافة وأن تكون طريقة تيوبه وإدارة مطابقة لشروط  
 والأوضاع المقررة بالأحكام التنفيذية.

١٠٤ من مسطحات والزاحمين وأما في التسليم. بإعلان  
 اللذان أو في حكمها بالمعيار الداخلي لرفع المسطوح بالإمداد  
 للأرضية التي تستعمل جدرانها، حصر التوابين، الأمداد المسروقة  
 التي تستعمل ككتابات أو للأعمال التجارية أو لعدم

لا يلاحظ أن مشروع القانون رقم ١٠٤ جواز إنشاء أمداد  
 مسروقة على الحدود الأرضية بقصد استعانة مكتب أو الاعمال

التجارة أو لعدم وجودها ارتفاعاً غيره - مرة أخرى وهو ما ليس  
به القانون الأصلي حيث تمت أن في تمامه هذه الأثار  
شروطاً ليس كذلك لتأني هذه الأثار من توجيها الاقتصادية

( المادة الثانية )

حدثت هذه المادة الجديدة لاجراء الاجتهاد الخاصة التجارية  
وزيادة الترميم الشككية ومرافق البناء الاخرى

المحك بها فضلاً عن الترميم التصحيح أو عدم الاعمال الخالفة  
لاحكام تلك الترميم

ولا كانت المادة الثانية من هذا القانون فيها خطر جديد على أمن  
سكان البلاد من توجيها الاستثنائية - فقد نصت المادة الثمونية من  
مشروع القانون الجديد على أن تبقى خالفة لاجل هذا القانون أو  
كالاتحاد التجارية - حكمت عليها بترتبة من حالة قرين إلى الأخرى  
ويجب المحك بها فضلاً عن الترميم التصحيح أو استكمال أو عدم  
الاعمال الخالفة حسب الاحوال

( المادة الثالثة عشرة )

أجريت المادة الاولى من هذه المادة في الترميم - فمادة ١٤٩  
أن يثبت في بعض الاحياء أو في بعض الطرق بقدر من رسوم تجاوز  
الاربعات الخمسين شهياً في الترميم كالتكملة أو اعادة - وقد نص  
هذا على الاستثناءات ووجيها لتعمية بعض الاحياء والقرن في  
الذين الخالفة إلغاء هذه المادة من مشروع القانون الجديد

( المادة الرابعة والعشرون )

نصت المادة الثانية من هذه المادة على أن يجوز الترميم بطريق  
احكام هذا القانون كلها أو بعضها من الترميم التجارية - كما جازت  
العمل به بشرط ألا يترتب عن ذلك خسارة ايجابية - والتجسس  
الذي يترتب عليه هذه الخسارة هو ما يجب من أنشطة الترميم من أعمال  
التنظيم اقتصاد مرسوم ملكي يطبق احكام المواد التي ادوفاً  
تتعلق في مشروع القانون الجديد - وهذه خاصة احكام المادة

الثانية من المادة الرابعة على الباني التي شرع في انشائها أو استصدار  
هذا القانون وبشرط ألا يترتب عليها أية أعمال إضافية أو أي عمل  
جديد أو تعديل في القوانين

وهذا هو شأن القانون رقم ٥٠٠م بطرح الترميم في واجبات  
التي اوجدها الطريق المصري - لأن هذا الترميم كما حافظه  
بالأمة لتنظيم الترميم في ١٤ أغسطس سنة ١٩٥٥م - فيما يخص الباني  
الواقعة الطريق الجديدة من الشارع العامة - وما كان يعظم هذه  
الترميمات في واجبات الباني أو جديدة في تعديل وتنسيق المادة  
التي نصبت لتأدية الخالفة مشروطة في مشروع القانون الجديد

والتي نصت على أن يسمح في واجبات الباني الخالفة على بقا  
الطريق بما كان يتم تصاحباً بوزنات حسب الشروط والأوضاع  
في شروطه الخاصة الشبهية

وتحفظ في مادة ثلثه قانون الباني منذ استصداره في سنة ١٩٤٠  
حين ذلك أن بعض أصحاب قطع الأراضي الصغيرة الواقعة في  
الأحياء القديمة من لندن لا يقومون بإنشاء المرافق الصحية في مساكنهم  
( المهنات والاراضي ) على ما في ذلك من استمرار لتأني هذه  
المساكن التي م يتأمن طبقة دون للترميم - إذ يمكن القانون  
مزمناً على ذلك

هذا نصبت المادة الثانية عشرة في مشروع القانون الجديد على  
نص على وجوب أن الترميم في كل ذلك للمرافق الصحية شيئاً لما  
تقدمه الأمانة الشبهية - وأن يرد على مسكن مستعمل عليهم من خاص  
متاحين أو جديدين طبقاً لشروط الأوضاع المقررة بالأمانة الشبهية

وجيها لتعمية من استغلال أصحاب الأراضي في إنشاء مساكنهم  
وتشجيعاً مع روح الترميم الشاهري في توفير أسباب الراحة لتأني  
الباني الخالفة فترت اعادة الخالفة مشروطة من القانون الجديد أنه يجب  
في الثاني التخصصية للسكن والتي تتجاوز ارتفاعها ١٠ مترًا - تركيب  
مصعد على الأقل - فإذا تجاوز ارتفاع الثاني ٢٠ مترًا - وجب تركيب  
مصعد أو أكثر للخدمة

الذين الأمانة الشبهية الشروط والواجبات الواجب توفرها  
في تركيب المصعد



# الشركة الهندية للتجارة ومواد البناء

مقره ٣١ شارع نصر السيد امام، بيلاب، المذللون ٤٨١٤١

المسكنه ٤ شارع فراد المذول تلجورت ٤٣٧٧٩

ARTS

• إنتاج فني حديث

• مهندسون اخصائيون

• معرض دائم



# عُثْمَانُ مُحَمَّد زَاهِر

مقاول أعمال بويات

١٣ شارع سيدى عبدالمنعم بالطاهرة

٤٤٦٦١ ت



CHAMPIGNES EN FER

MEUBLES EN ACIER

CRASSIS VITROS

FER TONNE

FONDRE



ابواب وشبابيك معدنية

موبيليات حديدية

شاشيات للزجاج

معدن مشغول

سباكة

*Al. Coppenot & Co*

MADE IN FRANCE  
6, Rue de la République - 92000 Nanterre  
B.P. 171 - Le Doron - R.C.C. 20007  
Tel. 37 93 - 3033



الجمعية التجارية والصناعية  
بمحافظة البحيرة

بمحافظة البحيرة  
ب.ط. ١٧١ - ليدورون - ر.ج.ج. ٢٠٠٠٧  
تليفون ٣٧٩٣ - ٣٠٣٣





سيارات التبريد

**فورد**

جهاز التبريد  
**برست كولد**

**الشركة الشرقية**  
للمترويات والسيارات والنقل  
شركة مساهمة مقفولة

أشارع بنككة نازلي ، بالقاهرة  
أشارع هنادي الأول  
الاسكندرية



طريات والتوربينات

**ايكو**



وحدات توليد  
الكهرباء الصغيرة

**هوبارت**

المعدات الخاصة بالصناعة  
والزراعة والشحن





شركة قصر الانبار والنجار  
 امدان سنان بك

مسودة فوتوغرافية لمدنية الأسمات  
 بمسوك قصر الجزيرة بالقاهرة وقد عرفت  
 بتمامها في الأبريق المصنوع من عاج  
 وهي تزينه بالصخور التي تسمى  
 المسودة



## جبال ف. كوشين واغني ليرن وشريكها

تتار دوتسا ولورن اشغال أسفلت  
والسادة العنبر الاسع الرقوبية والسطح  
٩٠ شارع بروسية بالتوفيقية بالعتاهرة  
٢١٨١٤ سم. ٥٧.٦٨ سم. ٢١٨١٤

المحل مستعد لتوريد وتركيب ومبيع أسفلت أفتراض  
بيتوم - خيش مقطرت - ورق مرقل مقطرت - لبثاد  
مقطرت - شمع أحمر وأخضر - شمع بيتوميت وخلافه



## الشركة العمومية للمباني

شوارع رفقو عليس وشريكها

لمركا توفيقية زامن نالفا ٣٠٠٠٠٠ جنيه

٥٢ شارع الملكة لوند مس - التيلون ٥٢٦٦٦ - ص. ٥٢٦٦٦

أخصائيون في اشغال الخرسانة المسلحة

وبالشركة مكتب للتصميمات



عمارة سبها الشرق ميدان السيد زلف

التي قامت بتصميمها الشركة العمومية لعمالي  
وهي رقم سبها في الشرق سم ٢٨٠٠ سنكرس

مركز بيع الملابس  
 احدث مودسات بثلث سعر

معرض  
 احدث الازياء  
 ولجوذ الاقمشة  
 مايزخص الاسعار

المركز الهشيني  
 شارع فواز القزاق برقم ٣



توزع المراكز

بالقاهرة : فواز القزاق - الهواكي - القوسى - العزبة  
 السيدة زينب - شبرا - الفيصلية - قاروقس  
 الوجه البحرى : فرع دسكندية - صميم بك - المنصورة  
 دسكندية - شبرا الخيم - طنطا - الزقازيق - شبراخيت  
 اسيوط - دنشور - ابراهيم - اناى اباية - بنها  
 زفتى - سيدى عتر - بورت سعيد -  
 الوجه القبلى : فرع المنيا - المنيا - ملوى  
 اسيوط - سوهاج - قنا - اسوان



إلى  
 المحترمين والمطالعين  
 مصانع  
 الطوبى والأحمر  
 والحزن والغير المسالي  
 محمود مائة سنة

مصانع

**محمد احمد الفصاح**

بالرؤى وزملاء بيرلاف

مكتبة: ٩٦ شارع نواد الأوت بيرلاف ن ٥٢٣٣٩ س. ن ٥٥٩١



مداول  
• أعمال البياض

• الحجر الصناعي

اد شارع الملكة فريدة نيلبون ٤١٦٤٨



في ام الآلاف من العمارات الشهيرة بالعدد و جودة المقتاد ليقام الألاف من الحجارة والصلابة المتفردة بناء هذا المبنى  
 هو احد ما لمطحات النصب ، التي سوف الزهور والذخا في التديد وعلوها المذاهق ، انها احد ما المخرجات العجول  
 الهندسة و مشهورة جهود الانشاء وانشاءه - ولكن هذا العمل العظيم ما كان ليكون له ذلك عاى الاطلاق لو لا  
 وجود الملام كوت لاندرا المخرجات في المثل اسكن بواسطة تعبئة مشروعات المخرجات من الهندسة المعمارية  
 وانه في ، ، الخليل و من بين المخرجات جانب المخرجات في المخرجات المخرجات من المخرجات ، المخرجات المخرجات

# كوهي نور

KOH-I-NOOR L A C HARDINUTH



مقاولات

انتخابات

تصميمات

• مكتبة المقاولات

• ٤٦ شارع مرو بشارت ٤١١٤

• مكتب الهندسة

• ميدان سليمان باشا

مهندسين ومقاولين

مهندسين ومقاولين



S. A. LEGNAMI

PASOTTI

الشركة لسرقية للتجارة والصناعة

٤٤ شارع سليمان باشا - القاهرة  
تليفون رقم ٥٧٤٤٨ - سجل تجاري رقم ٦٠٩٩١ - مسجلة برقم ١١٠

# شركة مصر لاعمال الاسمنت المسلح

١٩٤٢

مهندسون استشاريون والخصائيون في الخرسانة  
المرصعة المسلحة، وتصنيع الحديد والاسمنت والاسمنت المسلح  
الصالح بشار، القاهرة ١٩٤٢

١٩٤٢

١٩٤٢



شونه لتخزين القطن من الخرسانة المسلحة  
مصانع شركة مصر للزول والنسيج والمناسبي  
للبنس السم - ميشيل بك في  
قام بالتنفيذ شركة مصر لاعمال الاسمنت المسلح

# بنك مصر

شركة المساهمة

بإحدى جميع أعمال البنوك

لدينا فروع ومكاتب وعملياتنا بأهم مدن القطر المصري

وإنه مرادفون في جميع أنحاء العالم

لقد صدقنا القول: «يشجع على الاقتصاد والادخار»

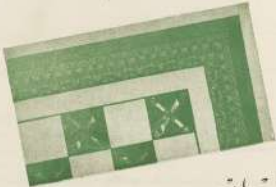
لقد تأججنا القول: «الجدية في الأبحاث شرط نجاحها»

مؤسس المصارف الكبرى وشركات ومصنعي



مركزه الرئيسي ١٤٤ شارع عبد القادر (الحدائق) بالقاهرة  
فروعها في الإسكندرية ١٩ شارع محمد علي بالقاهرة

## علم حفاق في فن البلاط



السجاد  
والعصر  
الفسيفساء  
مباني

صناديق  
الحقول  
والخلاص  
في المسار

## محمد الزيات وأخوته

شارع الطاعة الأمامية رقم ٢٤ - إسكندرية مصر - التيليفون ٥١٧٤٥ - ص.ب. ٩٠٧٦٥

بوابك "دولكس"

تجمع بين الجودة والجمال



نظرة لـ دولكس

الجمال... الجودة... الألوان...  
 الألوان... الجودة... الجمال...  
 الجمال... الجودة... الألوان...

**DULUX PAINTS**



1973

الصناعة الكيماوية الأميركية الهولندية، بينزا، شركة كيموت

صناعات كيميائية هولندية - كيموت - هولندا

ج. ١ - ١٣١

الشركة المصرية  
 لمواد البناء والمواد الكيميائية  
 طراز سيجوارت

مقر الشركة: ١٠ شارع شريف، شارع القاهرة، ص. ٤١٥ - ٤١٦ - ٤١٧ - ٤١٨ - ٤١٩ - ٤٢٠  
 المصنع بالبحيرة - حط حسانوات - خليجوت ٢٠١

تصنع بمصانفها بالمصنع

- مواد من الاستيوس الأشعة ذات حط مربعة B
- صنع من قطر ٤ بوصة لتسمية ١٢ بوصة للدرجة B
- ومن قطر ٤ بوصة لتسمية ١١ بوصة للدرجة C
- لتزويد أعمال مياه الشرب
- مواد من الاستيوس الأشعة لتسمية وسقوط مياه الأمطار
- صنع من قطر ٢ - ٤ - ٥ بوصة
- ألواح مطبوعة ومصنعة من الاستيوس الأشعة لتغطية العمارات الخ.



# حميد بن مروان

مقارن اعمال صحيه  
واعمال الشرفه

١- ميدان ساب الحديد بيمبرون ٤١٥٧٨ ص. ١٠ ١٤٩١٠

الكتب مستعمله تركيب جميع الادوات الصحيه الحديثه  
وامامات الكاسله والمطبخ وآلات الشرفه



## تباع هذه المجلد بالمجرات الآتية :

### القاهرة

ادارة المرسى : شارع الملكة نازك ٧٥ تقويم ١٩٤٧٠

مكتبة الترغيب : شارع هبل باشا

مكتبة محمد صبيح باشا : شارع قصر النيل

مكتبة ————— : شارع ترغيب باشا

### الاسكندرية

مكتبة الاسكندرية : شارع عباس تقويم ٢١٣٣٩

المكتبة ابراهيم فخرى : وكيل عموم الوجه البحرى شارع سيدى مخلوف

## الطوبى والبلوط

أجود أنواع وأصناف إسبانية

بكميات وافرة وأسعار متعادلة

مواعيد منتبذة

انتاج

شركة النيل للمبانيات والمواد البنائية

١٨ شارع بربان الملاح

تليفون ٤٨٣٩٩

مهندسة



شركة لإنتاج وتصنيع  
الطوبى والبلوط  
مصنوع من الطين  
الشركة حضانة المواد  
اليدوية واليدوية  
تتضمن لها اجود نوع الطوبى  
في مواجيد هذا الحسنة



# Le Pieu DUPLEX حازوقى دوبلكس

FONDATEMENTS  
MECANIQUES

اساسات ميكانيكية

Tyres de pieux installés par nos machines مآج المولزيق الصنوعة تاكينايا  
par nos machines

- MONOPLEX • مونوبلكس
- DUPLEX • دوبلكس
- TRIPLEX • تريپلكس
- QUADRUPLEX • كوادروپلكس

الحد الأقصى لعمق ٢٠ متر ٥٥ ft

١٩٤٨ - ١٩٠٨

٤٠ عاماً  
من الخبرة  
عمومية

1908 • 1948

40 ans  
d'applications et  
perfectionnement



شركة المبانى المصرية المساهمة "ايجيكوا"

مصر : ١٩ شارع عبدالقادر باشا ٥٦٦٤٤  
الاسكندرية : ١٥ شارع صفيه لؤلؤ ٥٦١٤٦

Société Anonyme Egyptienne de Constructions "EGYCO"

LE CAIRE : 19 Abd. Qader, Tel. 5708 — ALEXANDRIE : 14 Saïd Zaynab, Tel. 5818

• فلسفة  
• متانة  
• اساقفة  
• جمال



اذا بحث في معبر انواع البناء فعدت زور في اعتبار امير انواع الطوب  
الذي صنعت منه لك

شركة الطوب المرص





الهندس برنت ولفور كورني ١ شارع مساكن مكة القادريان ٤  
١ على مطوق بنديشيان التاشكي باب القوي ٤٤٤٦٦

الهدى بنى  
٢ شارع مطوق مكة القادريان ٤٤٤٦٧

مادوم  
٣ ميدان مطوق مكة القادريان

الهدى ١  
٤ شارع مطوق مكة القادريان ٤٤٤٦٨

ميدان أبو القادريان  
٥ شارع مطوق مكة القادريان ٤٤٤٦٩

ميدان أبو القادريان  
٦ شارع مطوق مكة القادريان ٤٤٤٧٠

ميدان أبو القادريان  
٧ شارع مطوق مكة القادريان ٤٤٤٧١

ميدان أبو القادريان  
٨ شارع مطوق مكة القادريان ٤٤٤٧٢

ميدان أبو القادريان  
٩ شارع مطوق مكة القادريان ٤٤٤٧٣

ميدان أبو القادريان  
١٠ شارع مطوق مكة القادريان ٤٤٤٧٤

ميدان أبو القادريان  
١١ شارع مطوق مكة القادريان ٤٤٤٧٥

ميدان أبو القادريان  
١٢ شارع مطوق مكة القادريان ٤٤٤٧٦

ميدان أبو القادريان  
١٣ شارع مطوق مكة القادريان ٤٤٤٧٧

ميدان أبو القادريان  
١٤ شارع مطوق مكة القادريان ٤٤٤٧٨

ميدان أبو القادريان  
١٥ شارع مطوق مكة القادريان ٤٤٤٧٩

ميدان أبو القادريان  
١٦ شارع مطوق مكة القادريان ٤٤٤٨٠

ميدان أبو القادريان  
١٧ شارع مطوق مكة القادريان ٤٤٤٨١

ميدان أبو القادريان  
١٨ شارع مطوق مكة القادريان ٤٤٤٨٢

ميدان أبو القادريان  
١٩ شارع مطوق مكة القادريان ٤٤٤٨٣

شركة لاج لاسي  
الهدى ١ شارع مطوق مكة القادريان ٤٤٤٨٤

الهدى ١  
٢ شارع مطوق مكة القادريان ٤٤٤٨٥

الهدى ١  
٣ شارع مطوق مكة القادريان ٤٤٤٨٦

الهدى ١  
٤ شارع مطوق مكة القادريان ٤٤٤٨٧

الهدى ١  
٥ شارع مطوق مكة القادريان ٤٤٤٨٨

الهدى ١  
٦ شارع مطوق مكة القادريان ٤٤٤٨٩

الهدى ١  
٧ شارع مطوق مكة القادريان ٤٤٤٩٠

الهدى ١  
٨ شارع مطوق مكة القادريان ٤٤٤٩١

الهدى ١  
٩ شارع مطوق مكة القادريان ٤٤٤٩٢

الهدى ١  
١٠ شارع مطوق مكة القادريان ٤٤٤٩٣

الهدى ١  
١١ شارع مطوق مكة القادريان ٤٤٤٩٤

الهدى ١  
١٢ شارع مطوق مكة القادريان ٤٤٤٩٥

الهدى ١  
١٣ شارع مطوق مكة القادريان ٤٤٤٩٦

الهدى ١  
١٤ شارع مطوق مكة القادريان ٤٤٤٩٧

الهدى ١  
١٥ شارع مطوق مكة القادريان ٤٤٤٩٨

الهدى ١  
١٦ شارع مطوق مكة القادريان ٤٤٤٩٩

الهدى ١  
١٧ شارع مطوق مكة القادريان ٤٤٥٠٠

الهدى ١  
١٨ شارع مطوق مكة القادريان ٤٤٥٠١

الهدى ١  
١٩ شارع مطوق مكة القادريان ٤٤٥٠٢



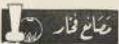
شركة كين بلاستيك ومنتجاتها  
 ١٥ شارع بولاق الجديدة بالقاهرة  
 ٤٤٢١١  
 شركة مصر للصناعات الأصبغ والورق الكون ٤  
 ١٤ شارع سيدى نصر القضاة  
 ١١١٢٢



القانون التجارية كوربات  
 ١٠ في المنطقة الأحياء بولاق مصر  
 ج.د ١٤٢٢٢٢ - كوربات ١٤٢٢١٩



ج.د ١٤٢٢٢٢  
 ٢٢ شارع مصر النيل  
 ٤١٢٢٢٦  
 شركة كين بلاستيك ومنتجاتها  
 ١٥ شارع بولاق الجديدة بالقاهرة  
 ٤٤٢١١  
 ج.د ١٤٢٢٢٢  
 ٩٩ شارع الأول بولاق  
 ٤٤٢٢٢٢  
 ج.د ١٤٢٢٢٢  
 ١٤٢٢٢٢



ج.د ١٤٢٢٢٢  
 ١٤ شارع مصر النيل  
 ٤١٢٢٢٦

### مصانع جبر

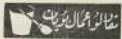
مصنع الجبس  
 ١٤٢٢٢٢  
 ١٠٠ شارع الأول بالقاهرة  
 ٤٤٢٢٢٢  
 ١٤٢٢٢٢  
 ١٤ شارع مصر النيل  
 ٤٤٢٢٢٢

### مقاولو أعمال بياض

ج.د ١٤٢٢٢٢  
 ١٤ شارع بولاق الجديدة بالقاهرة  
 ٤١٢٢٢٦

### الومنيوم كوربت من مواشير وفتح

القانون التجارية كوربات  
 ١٠ في المنطقة الأحياء بولاق مصر  
 ج.د ١٤٢٢٢٢ - كوربات ١٤٢٢١٩



١٥ شارع بولاق الجديدة بالقاهرة  
 ج.د ١٤٢٢٢٢  
 ٢٢ شارع مصر النيل  
 ٤١٢٢٢٦  
 شركة كين بلاستيك ومنتجاتها  
 ١٥ شارع بولاق الجديدة بالقاهرة  
 ٤٤٢١١  
 ج.د ١٤٢٢٢٢  
 ٩٩ شارع الأول بولاق  
 ٤٤٢٢٢٢  
 ج.د ١٤٢٢٢٢  
 ١٤٢٢٢٢  
 ١٤ شارع مصر النيل  
 ٤١٢٢٢٦

### شركات بلاط

القانون التجارية كوربات  
 ١٠ في المنطقة الأحياء بولاق مصر  
 ج.د ١٤٢٢٢٢ - كوربات ١٤٢٢١٩  
 ج.د ١٤٢٢٢٢  
 ١٤ شارع بولاق الجديدة بالقاهرة  
 ٤١٢٢٢٦  
 ج.د ١٤٢٢٢٢  
 ١٤٢٢٢٢  
 ١٤ شارع مصر النيل  
 ٤١٢٢٢٦



شركة التجار للاتصالات والبريد الإلكتروني  
١٤ شارع بولاق الجديدة والقاهرة  
٤٥٣٦٧٥ ت  
٤٥٤٥٧٥ ت  
٣٧٠٠ شارع بولاق الجديدة والقاهرة



شركة التجار للاتصالات والبريد الإلكتروني  
١٤ شارع بولاق الجديدة والقاهرة  
٤٥٣٦٧٥ ت  
٤٥٤٥٧٥ ت  
٣٧٠٠ شارع بولاق الجديدة والقاهرة



شركة التجار للاتصالات والبريد الإلكتروني  
١٤ شارع بولاق الجديدة والقاهرة  
٤٥٣٦٧٥ ت  
٤٥٤٥٧٥ ت  
٣٧٠٠ شارع بولاق الجديدة والقاهرة



شركة التجار للاتصالات والبريد الإلكتروني  
١٤ شارع بولاق الجديدة والقاهرة  
٤٥٣٦٧٥ ت  
٤٥٤٥٧٥ ت  
٣٧٠٠ شارع بولاق الجديدة والقاهرة



شركة التجار للاتصالات والبريد الإلكتروني  
١٤ شارع بولاق الجديدة والقاهرة  
٤٥٣٦٧٥ ت  
٤٥٤٥٧٥ ت  
٣٧٠٠ شارع بولاق الجديدة والقاهرة

### مصانع منقبات

شركة التجار للاتصالات والبريد الإلكتروني  
١٤ شارع بولاق الجديدة والقاهرة  
٤٥٣٦٧٥ ت  
٤٥٤٥٧٥ ت  
٣٧٠٠ شارع بولاق الجديدة والقاهرة

٤٥٣٦٧٥ ت



شركة التجار للاتصالات والبريد الإلكتروني  
١٤ شارع بولاق الجديدة والقاهرة  
٤٥٣٦٧٥ ت  
٤٥٤٥٧٥ ت  
٣٧٠٠ شارع بولاق الجديدة والقاهرة

٤٥٣٦٧٥ ت



شركة التجار للاتصالات والبريد الإلكتروني  
١٤ شارع بولاق الجديدة والقاهرة  
٤٥٣٦٧٥ ت  
٤٥٤٥٧٥ ت  
٣٧٠٠ شارع بولاق الجديدة والقاهرة

٤٥٣٦٧٥ ت

### طوب من لشارة الخشب

شركة التجار للاتصالات والبريد الإلكتروني  
١٤ شارع بولاق الجديدة والقاهرة  
٤٥٣٦٧٥ ت  
٤٥٤٥٧٥ ت  
٣٧٠٠ شارع بولاق الجديدة والقاهرة

٤٥٣٦٧٥ ت

٤٥٣٦٧٥ ت  
٤٥٤٥٧٥ ت

مكتبة ومطبعة ودع ابوفاضل وولد

٤٥٣٦٧٥ ت  
٤٥٤٥٧٥ ت



AL-EMARA

صاحب الامتياز ..... ابراهيم فهمي كريم باشا  
 مدير المطبوع ..... دكتور سيد كريم

**Redaction**

*Editor-in-Chief:*  
Dr. Sayed Karim  
*Secretary of Administration:*  
T. A. Ghawad  
*Head of Circulation:*  
Ali M. Hamed  
*Assistant:*  
A. Sidki - T. A. Ghawad  
*Contributors:*  
Dr. Nagui Moustafa - Ahmed Lutfi  
*Advertisement Dept.:*  
Hassan Abdel Wahab  
*Press Dept.:*  
Sayed Karim Bey  
*Antiquarian and Photo Dept.:*  
Richard Hefner

**فريق التحرير**

رئيس التحرير : دكتور سيد كريم  
 منسقة التحرير : نوجين احمد عبد الحواد  
 قسم التخطيط للنشر : علي المنسحي مسعود  
 قسم المراجعة : احمد صادق توفيق احمد الجواد  
 قسم الاثنية : دكتور سيد منقضي احمد لطفي  
 قسم العولمة الالكترونية : حسن عبد الرحيم  
 قسم الشؤون الفنية : احمد راسم بك  
 ارجح العولمة والنشر : محمد حماد

**Direction**

Le Caire - 75, Rue Hekala Nouf - Tel. 43471

**Bureau d'Alexandrie**

Alexandrie - 3, Rue Dehassa - Tel. 24339

**Agence Generale de Bas Egypte**

Basima Fawzi - 17 Rue Saad Zagloul, Alexandria

**Abonnements**

L'anné P.T. 150 pour l'Égypte  
 L'anné P.T. 300 pour l'Étranger

**الطبعة**

الطبعة - ٧٥ شارع هكتلا نوف - القاهره - ٤٣٤٧١

**مكتب الاستاذ**

٣ شارع دهاسا من شارع شريف باشا - القاهره - ٢٤٣٣٩

**مركز شؤون الجوهري**

ابراهيم فخري - ١٧ شارع سعد زغلول الاسكندرية

**الاشتراكات**

في الداخل ١٥٠ قرش عن سنة كاملة  
 في الخارج ٣٠٠ قرش عن سنة كاملة

# ALEMARA

4

Vol. VIII  
1948

- Architecture
- Urbanisme
- Construction
- Technique
- Arts-Modernes
- Decoration
- Photographie