

الجمهورية العربية السورية



٣

المجلد الثامن

١٩٤٨

مكتبة
مجمع
مجلس



مكتبة
مجلة العبارة
تأسست في سنة ١٩٤٠
عدد ١٦
الطبعة الأولى



فهرست العباد

٣

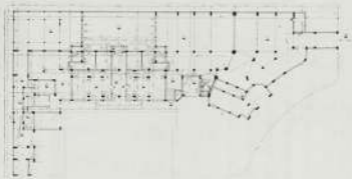
٥	العبدان محمد ورياس	عمارة شركة مصر للتأمين
١٣	احمد قيس ابراهيم بك	الحرم النبوي للترجمة
١٧	عبد الفتاح حليم	تاريخ المسرم
١٩	توفيق احمد عبد الجواد	قصة عن الملح بركة
٢٦	الدكتور ابراهيم رفعت	تسليق العباد المهندس
٣٤	اللائحة العميرة بلوي	الموسيقى

مشروع اللائحة الداخلية لجامعة عين شمس

REVUE
AL EMARA

INDEX
No. 3

Immeuble Soc. Mier D'Assurances	M. Haid Arch.	5
El-Haram el Charif du Prophète	A. F. Ibrahim Bey Arch.	17
Dats du Haram (Mosquée)	A. Yattah Hilmy Arch.	27
Un prospectus sur le polériteage à la Mosquée ..	T.A. Abdel-Sawaf Arch.	39
Plan de Construction technique	Dr. I. Haid Arch.	32
La Musique	Milo S. Hadawi	34
Le projet de la liste interne pour le syndicat des professionnels techniques		

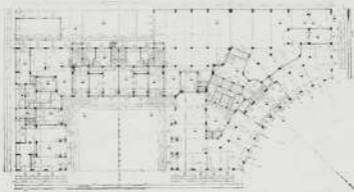


- الخلاء - مستراحا للجنود والفرانسيسات
- السور - مظهر الجوز من السور لالونج

عمر فاعماً بالبيع لتمام في
 التمام الصلابة من أمريكا
 متلاوي اليد في بيان فيها
 الفرد وموسط الحرام عليه
 حوالى هوجيا تقدمت كان
 الأمتحان التمام مشروبات
 التناوب وعراة فيه وانظابها
 بزق سدولي الحولة الاصلية

واليوم
 معبر شامس وفي احدث
 مؤسسات بنك مصر . . .
 العراة الاقتصادية القوي مند
 اشأت عارة صفة هذا الم
 في مبدات لاخرين للمعلم





مخطط المبنى الرئيسي

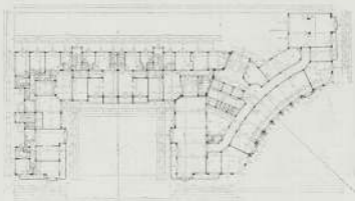


مخطط المبنى الرئيسي

أكثر من عرض واحد لا يخلو فيها ، فيها العديد أرومة للسكن
وتصان وتجميل لهم وأكاديم ميدان في القاعة فضلا من أبن عمود
أنت للإستوديو

• المرافق رئيسة المبنى

تقع العمارة على تاسعة ميدان لأمم من وشوارع أروعها بناها ودار الحياة
على مساحة قدرها ٣٠٠٠ متر مسطح من حوالي ٩٠٠ متر مربع يرتكز عليها
وتحدها رينوار وتقليد . أما طبيعة الأرض نفسها فقد وجد أنها ردم
بارتفاع حوالي ٣ متر على تلك طبقة طبيعية ثم رملية لعدم حوالي -
٢٥ متر . وبالنظر إلى أن ارتفاع العمارة يصل إلى تسعة أمتار فقد استعملت
في الأساسات حلزوني موتم شكلين وتربط كل إلى ضمن حوالي - ٣٥ متر



مخطط الأبرار

• المخطط المرفقي أبو نورا

رومي لأول مرة أن تخصص العمارة للكاتب والمناظرين مع توفر الزاوية التامة لكل القرويين .
 فقد خصصت مساحة الطبقة على مدار لا يتعدى إلا إنشاء الأبرار الخاصة للكاتب أما السطح أو
 المساحة النشطة في شارع وور فقد خصصت
 للأبرار السكنية وقد حازت التصميم خصيصا
 جزء كبير من هذه المساحة وانظما كمنطقة
 خاصة للأعمال وبذلك حتى إذا أفر من هذه
 منها سهواً لعمارة وانساحة الشقق العامة على الحدائق
 ووجدت من صوبها الزاوية إلى غير ذلك

• الخلاب

رومي في إنشاء الكاتب سيولاً زوايا الكواصل
 الداخلية حتى يمكن للمساكن شغل المساحة المطلوبة
 لا وقد توعدت أن تكون العودة من حركة المرور
 خارج السطح . ثم وهدأ المصاحف الكبريات بحيث





الخطة الأولى للمبنى

• المبانى

أما المبانى فقد روعي فيها البعد عن حرّ كالزرواد أيضاً وجعل مصفاً وسقاً لكل سكنة وذلك لتفادي راحة السكان وسهولة التخلص. أما أهم مميزات حديثة الاستعمال حتى الآن في مصر فهي تجهيز كل سكنة من مياه العورة السكينة بمياه لاستيطان ثلاث حمامات إضافية إلى أحد بكل سكنة ثلاثة أزواج لتفادي مجهزة ملاحظ العورة حيث ركبت أجهزة لاستيطان ثلاث حمامات مختلفة بخلاف المبانى منبها ما يتواءم حسيده راحة

كذلك زودت العورة بشبكات مياه الشاغلة وأحدث ملاعب للصالات حيث تفادى في أمر التجهيز. أنشئت أيضاً مصفاة ميكانيكية كاملة وأجهزة لتطهير المياه وجرايات اشغال دورين برحلات طفلة للصالات من بابك الأشغال.

أما الأبراج والشاريات فمؤنثها مصنوعة من الحصى الخشن والقطن والشاريات كزوايا وحسرة ومعلم أرياف الحجر السبعة للشاريات والصالات ودور المياه المرابيح والسلاسل برطبوك مصر ثم كذا الماحم والمخامر





- المعمار المصمم لعمارة
- المعمار القديم والحديث
- المعمار والمهندسين المعماريين



ارفع والاطراف
 أعمال المعمار
 أعمال المعمار
 المعمار
 المعمار

المعمار القديم والحديث
 المعمار والمهندسين المعماريين
 المعمار المصمم لعمارة
 المعمار القديم والحديث
 المعمار والمهندسين المعماريين



مبنى سكني في
المنطقة السكنية



مبنى سكني في
المنطقة السكنية

• نوعا البثور وقرنها المومج

يكون به السجدة من ا...

أحمد من الحجر الأحمر الرمي مستديرة فسطرها في الوسط وجزء. أمتار وارتفاعها حذو ذراعاً وثلثها
علاء نوبة الزينة.

وعواطف طارئة مبنية بالحيش الأسود ومونة العيون والجزء سبعين ٧ متر وارتفاع ١٠ متر أمتار عدا القروة
أولها ارتفاع ١٠ أمتار.

وأصطف مكنونة من جناب مبنية بالطوب يرتكز على عقود مبنية بالحجر الأحمر وتعمل العقود الأعمدة
وأركانها يحوز الطول والعملة فيها.

والأركان مبنية بالحجر الأحمر الرمي.

ومن عدا ما كان أربع منها أربع نواحي السجدة والحامدة تلكت الأول من ارتفاعها من جهة الجنوب.
وقد ظهر تصدع بعض الأعمدة وفتحت أجزاء من الحجر الرمي المبنية به الأعمدة.

وظهرت الضعافات فيباني الحوائط والصدع بطوائف بعض الأركان للضعف بها وترويح سطوة طين من
القباب وتحتل بجاني القروة كسقي بعض الأركان. ودرست جميع أعمدة القباب ورواية واقية ودرجات التيجان
بالقنار والرسومات للضعف بها. وتخلص أسباب العطب وطرق العلاج هو التالي :-

أولاً :- الأعمدة - بين سنة ١٩٠٤ فلما جرى بفتح اسطوانية فقامت بفتح العمود التي هي ١٠ متر. بل وارتفاعها
تترواح بين ١٠ متر إلى ١٢ أمتار.

وقطع الحجر من خارج مبنية. وبنو وبنو حديد ولكن نتيجة لتسوية البنية أن يقطع الأجزاء
ههنا وساعدت على تولدها كأن تسرب الرطوبة إلى داخل الأعمدة وتكون للاصلاح كمن عملاً أساسياً
في ظهور عطب الأجزاء.

وسبق أن توخى هذه العيوب التي ابتدأ ظهورها بطواحي الأعمدة بأن كسبت القروة عند الحجرية
جميعاً بطبقة متمركزة من جناس الأضيق وتكون طوله الكلي وتحتل بفتح الحجر الرمي القاسية
تخرج تانياً وضع حجرية من اصابع حوت الأجزاء التي انزاحت الثلث فظهر الثلث بعض قطع العمود
أعلى ما سبق اكتشافه لا أن بعض الأعمدة تصاح ظهورها بها كسود نتيجة لتسقط طيناً من قطع
الأجزاء التي زود أن تخلص ومن تأثير عملاً عملاً.

ونتيجة تجربة أعمار الأعمدة في طرف الأركان سنة الماضية أدت لما نصير صلاحية قائمها وأنه
لا مفر من استبدالها بقادة أخرى لضمان سلامة البناء سلامة دائمة. ومن المواد التي تصاح لهذا الغرض
الخرسانة المسلحة. وقد أقررت العمود رقم ١٠١ بفتح طوله ١٢ متر كغيره من كغيره يمتد مع في سلامة
البناء ومن الخرسانة المسلحة وهذا الاجراء هو أسرع مما يمكن عمله لأن ما يصلح من المواد الأخرى
هو الأعمدة من الخرسانة أو من الزمان وقد جربنا رصماً للعمود بفتح رقم ١٠١ لارتفاع ١١ متر إلى إيطاليا
إذ ما ربي ذلك لتجربة الأعمدة في مقلدها في أن تصل لها وتستبدل بها الأعمدة الأكثر خطورة
كالحين لتصل بالفتح رقم ١٠١ من الخرسانة.

وإنما ما دنى الاكتفاء بالأعمدة من انحرافها السبعة فهذا سهل بالعرضة إذ أن الأعمدة من الحجر
الأخر العالية معقاة طبقاً من المعادن بوزن الزيت وهذه سيقطع بها كل عمود يتم تحتها وابق حالة
لبقاء كما هي وزن ظهور أي تغير بها.

وسيجب ملاحظة الاكتفاء للصفحة بالمحاطة بحس النظام الذي تتبع في إصلاح الأعمدة.

كاتباً - أما الاعتبارات بالمحاطة والتدريج السليمة والقيام بالعمل بمحاطة الترابن هذا سيكون بلاجهتها
كاتبه لصيانة الباني للعمود بأن يتكفي صبح ما هو ظاهر من كسور وأحجر ومونة الأسمت للاجراء
السليمة بالمشق وبالطوبى ومونة الاسمنت الاجزاء البنية بالطقب -

على أن يقوم بهذا العمل عمال الحدادين في أهبال التكنيك تحت ملاحظة ورشمان مهندسين في
صيانة على هذا النوع من العمل.

لذا ككل يفرغ بالعمل على حضوره في يتبعه الشان من البناين وملاحظه بان من الذين يعملون
في إدارة حفظ الآثار العربية لا يتكفي مهندسين الحضانة يدرس تقرير العانة دراسة واقية للأثار
بما فيه والتفصيل العمل على صون البنايات القديمة -

وخلصي أن لا يتأخر البدء في هذا العمل ضرورياً لأن حالة الطبقة الطاهرة في المحاطة وفروقت
الآن من سبب سرعة الإصلاح.

● ملحق

تلقت وزارة خارجية الحكومة المصرية من بغداد و - المملكة العربية السعودية العرض بالمعامرة كقلاً
بتاريخ ٩ ابريل سنة ١٩٤٧ لاندان مينة مبنية هندسية للأثار من معونة تعمیر المسجد النبوي الشريف
مصححة بالآلات والآلات اللازمة لبعض الإصلاحات المطلوبة.

وأصدر معالي وزير الأوقاف بتاريخ ٥ - ١٩٤٧ قراراً وزارياً بإعداد لجنة هذا العرض من حضرت -

- (١) صاحب فكرة احد فني اراءه في ذلك العام الفدر الهندسة بوزارة الأوقاف
- (٢) الأستاذ محمد عبدالفتاح حلي - مدير إدارة حفظ الآثار العربية بوزارة الأوقاف
- (٣) محمود رشدي الزهني - مدير الأجهال بقسم الهندسة بوزارة الأوقاف
- (٤) احمد الطبق - مساعد مدير الأجهال بقسم العمادة بوزارة الأوقاف

وخصت هذه اللجنة محمد عبدالعوا احد الفني ومحمد رشدي فهدى السيدان للمساعدة في الاعمال
الهندسية وارهوا الشفائي مدير الر من احدى الكليات للقيام بالاعمال الكتابية.

والبعثات الفنية عملها بالمدينة المنورة يوم ١٥ مايو سنة ١٩٤٧ وانتهت يوم ٣١ - ١٩٤٧.

وبناء للسيد الرين منقحة الأهل مع هذا الأمر من الشكل شبه منحرف مساحته الكلية ٤٠٤٠ مراً مستطاعاً
ومحاط بأربعة حوائط - الحائط الجنوبي بوالقديبة وبالخائط الشرقية باب جدرانين بوزن البناء وبالخائط
الشمالية باب الحويدي وبالخائط الغربية باب الزمعة وباب السلام - وبني الزكن الجنوبي الشرقي بموقع المعبرة
للشريعة وبالخائط البحرية به الكلب والقنار.



في سوق السود

برين هنري ورسكو

والسجدة عن مائة الف مرة والركبة وتقع في الزكن الجنوبي للشرق
ومقابلة باب السلام في الزكن الجنوبي الغربي
ومقابلة باب الرحمة أسفل جباب المنصور
والقبة الجديدة في الزكن الشمالي الغربي
والقبة السليمانية في سجن الشهابي للشرق

وجده هذا البناء في صورة القنطرة كما عرفت به أيضاً حتى الزيادة إلى أن كان عام ١٧٧٧ المصري في أيام
السلطان عبد الحميد كعديد جميع أعمدة المسجد وأسفله وبعض حوائطه فيكون عمر البناء للكلية خمسة وعشرون
سنة نحواً من ٩٠ عاماً تقريباً

- وقدر أيضاً أن نحسن كل برج من أعمدة بناء المسجد ونضع له حجرية مستديراً كالأتي :-
(البرج رقم ١) من أعمدة المسجد جميعها
(البرج رقم ٢) من حوائط المسجد
(البرج رقم ٣) من أسفله المسجد
(البرج رقم ٤) من مائة الف سجدة السجدة

• تحرير رقم ١ (الأعمدة)

بإسناد الأعمدة في العمودين قررة ٢٠٠ وتيرة ٢٠٠ وقوة الضغط على الأحجار عند مستوى القاعدة العادية
وجده أن الضغط هو أربعون كجم تقريباً في السليم والبرج

والعمود لها أن مقاومة التشقق الأحجار مثل الخرايب والرخام هي أكثر من ٥٠ كجم للسليم والبرج والخبر
ووردت أيضاً ٥٠ كجم للسليم والبرج والأحجار الرملية ٦٠ كجم للسليم والبرج والأحجار الكوكبية لأعمدة
السجنين النوع الثالث الذي يدل مقوله على أنه عازق في مونه عن الأحجار الرملية العادية من بسبح بتسليها
في قوة ٥٠ كجم للسليم والبرج

على ذلك لا يوجد أي شئ في أن نسب انحدار تشقق أحجار الأعمدة لا يرجع إلى أي جهة أكثر مما يجب
أن نحصل به ، وأن هناك عروفاً أخرى نسبت هذا التشقق ، والعمود الأول حسب ما ظهر في هذه الأعمدة في
أوقات متعددة ماضية ودارت عليها هو أن الرطوبة التي عليها لها شدات الأرض تعين من حوائط الأساس
تحت الأعمدة إلى الأعمدة نفسها ثم تنظر إليها وتلك أملاً ما يتولد عنه حتماً بسبب تأثيرها على ضغط على
جزئيات الحجر المتولدة لها ، وبسبب هذه القوة تشقق أحجار العمود

ومن الشاهد أيضاً أن العمود بعد أن يؤثر فيه هذه الحلال السابق ذكرها هل يضغط عند تشققه الذي هو فيه
الصدوع وتبعاً لهذا القطاع لبعض في هذا المكان وإذا انهدم السابق الذي كان يتعدى القطاع بأكمله ، وربما
ما كان منه من تدوير داخل القطاع العمود في المكان الذي انهدم فيه هذا القطاع كان منه عدم قدرة القطاع
القديم للقيام على كمال القوى الواقعة عليه ، وأما :-

ومن ذلك الوقت لا أنه لو كانت الأعمدة في حالتها الإريضة سُرِدَت حَتَّى كَثُرَتْ لَمَطَتْ وَهَذَا سِيَرُ الْعَمُودِ .

ويعلم منه جيداً وبين لنا من مقارنة الأحوال التي يسببها هورمان متعاوِان أن أحدهما به تصدع شديد والآخر لا يظهر به إلا أن أي التصدع زعم أن العمود الذي به التصدع الآن عمل أقل من العمود المتعاوِنة .

وهذا العامل -- هو أنه يظهر -- أنه شديد بناء الأعمدة من العمود الذي ظهر به التصدع لأن أحجاره استخرجت من الحجر وفي تكوينها غير طبيعية بل بالاحاطة بالتصدع الذي استخرجوا هذه الأحجار استعادها واستبدلت في بناء بعض الأعمدة ، وما كان من هذه الأحجار موجوداً في التكوينه كثير من هذه التكوين ظهر به التكرير للشاهد الآن .

وقد سبق أن عرفت الأعمدة منذ أربعين سنة بأن وضعت تنكسية من الحساس الأصغر حول فراغها التي ظهر بها بعض التصدع وقتئذ . ولقد كان وقتها جميع الأعمدة حسب ما رأيت في طوعمت هذه التنكسية هي الأعمدة المسندة لوقاية والترصيد منظر فراغ الأعمدة المنصب جميعه .

ثم في نفس هذا التاريخ أرى منذ أربعين سنة وفي أوقات أخرى بعد ذلك منذ أربع وعشرين سنة ومنذ ثمانية عشرة عاماً كانت تليق مشر هورمان أعمدة من الحديد تسمى في تلك الأعمدة تنكسية السابق عملها وتختلف في الأبعاد ما بين ١٠ - ١٢ سنتيمترًا وهو واحد .

وقد ظهر الآن أن هذا العلاج ليس إلا إصلاح القاتم شأن هذه الحال بدليل طيور التكرير بالأحجار التي تملأ بعض الأطلواق ثم أخذت تآكل أجزاء من الأطلواق وانحطبتا وتفهم بعض مناسبات الفراغ المرموقة بها .

وأذا ما عرفت الحال فإن هذا الخطأ بأن التصديقات حقائق من الحرسالة للسلطة حول الأعمدة لتؤدي نفس الغرض الأطلواق السابقة كرها أو عوات بسبب كمال كنعامل الأحوال التكرير المرموق لها العمود فإن هذا العلاج في التكرير أيضاً إصلاحاً دائماً لأن ما ظهر أمثله من التكرير بالأحجار أي الأطلواق مباشرة يحدث منه إذا ما كتمت طريقة وضع أطلواق من أي مادة أخرى .

وعلى ذلك ربما أن يكون العمل في مثل هذا المنصب اتقاه عملاً دائماً بغير الأعمدة التي ظهر بها التكرير بأعمدة من الحرسالة للسلطة في أن تبدأ الآن بالعمود رقم ١٠١ الذي رأى خطوطه تركه على حاله ، ثم يصعد العمل بعد ذلك في باقي الأعمدة بالتدرج حسب درجته خطوطها .

وبالتكثف في أساس أعمدة المسندة بين أن مونة الطين والحجر اللدنية بما حولها الأساس قد انحطبتا بسبب الأضرار المتعددة التي حوتها لمادة بناء الأساس أمثله بمونة الأعمدة بالطريقة التي تتبع في أساس العمود رقم ١٠١ .

ومررت مع حسداً -

ملحق رقم ١ بين حسابات الأحوال الواقعة على العمودين رقم ١٠١ و ١٠٢ .

ملحق رقم ٢ رسم التخطيط الأصلي للمسند بين عليه أرقام الأعمدة .

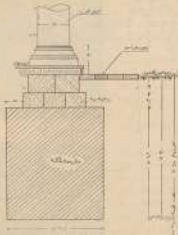
ملحق رقم ٣ عن رسم العمودين رقم ١٠١ و ١٠٢ بين به الظروف المحيطة بهما والقد أعلى الظروف .

ملحق رقم ٤ به خطة أعمدة المسند جميعها ودرجته تصديقات العمل بموجب عدت إصلاح الأعمدة .

ملحق رقم ٥ بين تقاع الأساس أسفل العمودين رقم ١٠١ و ١٠٢ .

• تفسير ورقم ٢

عوامل التمدد



تفسير التمدد بوجه طبقات الأرض

ترتفع عوامل التمدد المتضاربة في
العوامل المتضاربة من سطح الأرض من
الخارج بسبب ... متر متساوية أو بعدها
ذروة الخارج ... متر متساوية ... متر
في ارتفاع ... متر متساوية ... متر
الارتفاع المتروكة وهو ... متر متساوية
الارتفاع المتساوية من الخارج ... متر

وعلى الأساس ... متر متساوية
الارتفاع ... متر متساوية ... متر متساوية

وقد بينت وحسبت هذه الخرافات في
عصور مختلفة ... وما سيجد في هذا من الخرافات
بأنه جند فيه كل جزء من أجزاء الخرافات
لا يتغير من أي جزء في جند

بالحال الغربية من الخرافات ... متر متساوية ... متر متساوية ... متر متساوية
أي من جند ... متر متساوية ... متر متساوية ... متر متساوية
الارتفاع إلى طول ... متر متساوية ... متر متساوية ... متر متساوية
من الخارج ... متر متساوية ... متر متساوية ... متر متساوية
... متر متساوية ... متر متساوية ... متر متساوية
... متر متساوية ... متر متساوية ... متر متساوية
... متر متساوية ... متر متساوية ... متر متساوية

وفي هذا الجزء ... متر متساوية ... متر متساوية ... متر متساوية
سبب الخرافات ... متر متساوية ... متر متساوية ... متر متساوية

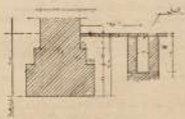
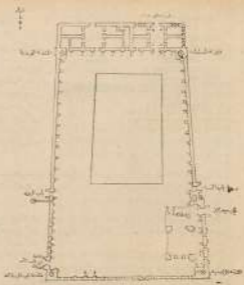
وبهذا الجزء ... متر متساوية ... متر متساوية ... متر متساوية
الارتفاع ... متر متساوية ... متر متساوية ... متر متساوية
... متر متساوية ... متر متساوية ... متر متساوية
... متر متساوية ... متر متساوية ... متر متساوية

وبهذا الجزء ... متر متساوية ... متر متساوية ... متر متساوية
الارتفاع ... متر متساوية ... متر متساوية ... متر متساوية
... متر متساوية ... متر متساوية ... متر متساوية
... متر متساوية ... متر متساوية ... متر متساوية

وبهذا الجزء ... متر متساوية ... متر متساوية ... متر متساوية
الارتفاع ... متر متساوية ... متر متساوية ... متر متساوية
... متر متساوية ... متر متساوية ... متر متساوية
... متر متساوية ... متر متساوية ... متر متساوية

في عهد السلطان عبدالعزير
 أي منذ ١٠٠ سنة تقريباً
 ولا يوجد هذا الجزء أي
 بين جدران - وعند
 الاتصال بين الجزء الذي
 في سنة ١٨٨٨ عاماً ما بقي
 الخياط ما يدل على أن الليل
 كان موجوداً قبل تجديد
 باقي الخياط في عهد السلطان
 عبدالعزير أي منذ أكثر
 من تسعين عاماً

تم الخياط الشمالية
 وهذه لا يوجد فيها ما
 يطابق الإصلاح إلا ما
 هذا الجزء منها أعلى عند
 أنه القطار من طرفه
 تقع وسط المقامات
 ويوجد تحتها الكعب
 المأثور من الخيزران
 من الحجر الأحمر مثل
 الذي تحت في الأعمدة
 وبأثر الإطوار والعمود



مقطع عمود من الحجر الأحمر من عهد السلطان



مقطع عمود من الحجر الأحمر من عهد السلطان



الطبيعة الموجود به والتي نسب لها ذلك هذا النوع من الحجر
بين عدم صلاحية المادة عموماً الطبيعة في هذا النوع حائل أن
لاحجار السوداء أسفل هذه الحلة لا يظهر جلاء بل على أنها تآرت
كما رأينا الاحجار التي حيت بها جلمة تشاك والحجر أعلها من
الاحجار الحمراء.

وبالخط إلى بوابة المد الشرقي يظهر في الإن أي عيب
ومثل آخر يظهر في ردهة المد الشرقي لاجر التتمثل في هذا
السدح هو الترخع الموجود في البسفلة اليسرى فاب القهري بعد
السدح هذا الترخع من القسنت منه عطفه طرفه نحو ١٠٠ متر وحسبها
الوسط نحو ٤٠ متر.

ثم الخطف الشرقية وبها اتصال تحت حدة أول طبقات من الجهة
الشمالية بارتفاع ثلاثة أمتار.



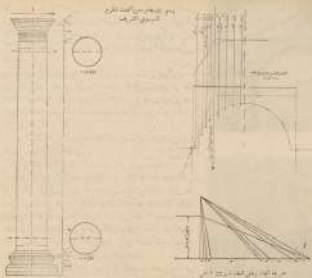
وفاضة القسنت الشمالية أربعين جزء من التي بسنت ١٠٠ متر
ويعرض القاعدة ويظهر الاتصال بين طبقات القاعدة وهذا ليس
في أي تأثير على التي حيث انه متعلق أصلاً من القسنت. وفي حد
١٠٠ متر من الجهة الشمالية يوجد اتصال بالمحطات بأكمل
ارتفاع الخطف تم في حد ١٠٠ متر من هذا الاتصال يوجد
الاتصال آخر ولكنه ليس طاقراً بأكمل ارتفاع الخطف تم الاتصال
الثالث بعد ١٠٠ متر من الذي قبله وأعلى السامية والاتصال
رابع يتصل بناء بعد ١٠٠ متر من الذي قبله.

وأكثر هذه الاتصالات السامية هو الاتصال الخامس بعد من
الذي قبله بقدار ١٠٠ متر وبعد ارتفاع الخطف حيداً إلى هذا
على حد ١٠٠ متر أخرى الاتصال السادس يأتي من حيث درجة
الاتصاع بعد الاتصال الذي قبله مباشرة.



السدح من التربة للاسفل
١٠٠ سم من التربة فوقه وهو
السدح من التربة
١٠٠ سم من التربة
١٠٠ سم من التربة
من التربة الاحمر.

السدح من التربة الاحمر.

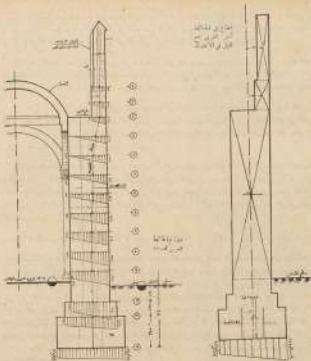


في هذه الحالة أيضاً فإن باب السور مقدار ١٠٠٠٠ أمدار يوجد اتصال - مع في لحالت الأحجار
 وهو يأكل بسيط في الأحجار السوداء التي يأسفل هذا الحائط كما يوجد اتصال بين الحائط في الطول
 من باب السور ويجري يتدفق من أعلى السور وارتفاعه ١٠٠٠٠

والأصل أن لا يزال بهذه الحالة أيضاً من باب السور ويتدفق الحجر الأحمر وغيره الطبيعية أظهرت
 التلاقي من وضع الحائط

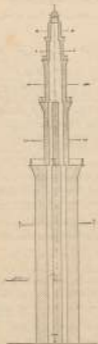
ثم الحائط الأخرى ويتدفق من السور الرئيسية وفي بعد ١٠٠٠٠ أمدار منها وفي وسط السور توجد لوحة شرح
 بعد فرق السور الأسود الأسفل إلى حكمة السور أعلاه ثم يتدفق من حكمة السور العلوي إلى أعلى السور
 وتشرح ما هو أيضاً في حكمة السور العظمى الكرم الحائط من حكمة السور

ولا طين بهذه الحالة أي كان لا يعد إلا أن الأخرى

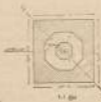


وتلحق البركة عند ارتكاز الأساس بالبناء ثم جعلها جعل الحائط عرضة للحرارة وماذا على وجود
الانفصالات بها

ومن المعلوم ان رجا ساجست قليلا على وجود البروج والانفصالات تأتى الحرارة ثم البرودة على جدران
الحائط . فلذا الحائط العريض القوي ظهر به كثير من الانفصالات والالتصاقات بين بطون
جعل به لم يميل حركة التمدد للجان بالحرارة دون أن تحدث هذه الظواهر الموجودة الآن وهو المعروف
حده بدأ بها فليس الحائط الطويل الممتد منها فرائط تمدد بهما كما لنا ظهر بطول الحائط أن الانفصال مما
تضاعف الآت .



طابق رابع من فوق من المذلة الزلج
الذرية للزينة والهداية لوجوه



حتى الحبوط السيف التي بها
سافر في الاصلان الطامرة بالمز
الحدود من الحائط لا حتى تكون
لا يترك أي أركان أو من يراعي
الحرارة

ويلاحظ حركات السج من
الضلع الأخرى لعدم ظهوره
الاكتفاء است مضافة بالحرارة
وحالها مينة بالحقن رقم ٩ الترفق

أما ما وجد من الاصلان كشرح
بالحوائط الداخلية بالسج هذه
ليست كما كان على سلامة السج
جدي ونظير إصلاحها مع باقي
الاصلان الموصولة بالحوائط
الخارجية

تفسير رقم ٣

أيقاف السجدة

حزق السجدة من أرض أروقة
تحتها المصنوع المستطوي والأروقة
جميعها مسطوية جانب بعضها في
شكل كروي ومثبت القاب بالظروب

ومونة الطين ومغطاهن أي يكسوهم من أنواع الرصاص بوق حناء مقلدًا هذا القليل مما إن به حسن التسلات
موضعية من الحائل بعض إصلاحها عند ما قد يكون به التفرج من الظروب والحقن الخمر مكالمة مونة الأسمت
فإنه من

أما الكسوة الرصاص لتكونه تسطح السطح فهي الآن مادة سليمة إذ تم ترميمها من عهد فرعون والرس
ملحق ٣ بين القباب البلية بالطوب تحت في القنود والأعمدة القادمة الحجر الأحمر وأبعادها وأشكالها .

• تقرير رقم ٤ (الحصنة ماثر بالمسجد)

باعتبار القرنين لأن ماثر في مائة باب السلام ومائة باب الرحمة والشمسة الجديدة ولا يوجد بها
محتاج إلى الإصلاح هذا شرح رأس مائة السور الأخرى إلى الطريقة الموصلة إلى مائة باب الرحمة في التسمية
التالية الغربية وشرح آخر مائة القرن . أما المائدة فبنيها من ميسوب أرضية الشارع والحجاب
التالي بها حول في صفة مطروقة بطول متقاطع بعرض ١٥ متر وبنيت بعد بقله من جهة القطر ويوجد شرح
رأس بين القنطرة والحصنة في الجهة الشمالية لهذا الماثر .

أما مائة باب السلام فبانيها سليمة هذا شرح مائة بطول مائة مائة مائة القرن في ارتفاع أربعة أمتار
من أرضية المسجد .

والدارة الزينية بانيها الشرقية الغربية للمسجد واللحى وهو ١٠ بين البيوت الموجودة بها ومقدار الجهد
الواقع على أجزائها الخفيفة وقد جرت البيوت بواسطة حشرات مهدية مصلحة الساحة الغربية في شهر أبريل
سنة ١٩١٤ وهي تقريباً بمقدار ربع ما مع الجهد الرأس .

وقد أخذت في الاعتبار هذه البيوت عند حساب الجهود الخفيفة كما أصدرت قوة ضغط الرياح الجبهة الغربية
للبيوت وهذه هي جميع الاحتمالات التي يمكن أن تؤثر على هذه الدارة .

وأكثر جهده تعرض له الدارة أثناء هبوب رياح من الاتجاه الشمالي الغربي هو ١٤٠٠ كيو جرام في السنتيمتر
الربع عند ميسوب سطح الأرض وبما أن الجهد الشرقي للدارة وهو جهد من نوع ذاتي مقاومة عمود الطين
والخيزر وبما أن الدارة رأسية كائناً وأثناء هبوب رياحها يكون الجهد ١٤٠٠٠٠ كجم على السنتيمتر الربع وهو
ما لا يسع به في الوقت الحالي بل مائة هذه الدارة ولكن كثيراً من الباني القديمة قبل أن ينضم لهم مقاومة
مواد البناء كجهدت وحلت مثل هذا العمل كما هو حاصل فعلا في حالة مائة الدارة موضوع هذا البحث .

والتي للوجود للدارة في كل حدث جميعه بعد أن تم بناؤها زيد الجهد على الباني في أمورا الحالات بمقداره
١٤٠٠ كجم على السنتيمتر الربع أو نحو ١٤٠٠٠٠ . وهذا بعد الفترة التي قطع من الجهد وموتة الأعمدة ولكن
الخاص به .

ومن جهة مقاومة المواد فالرغم من أن مثل هذه الباني لا تكمل بأمان أكثر من ما يجب عن السنتيمتر الربع
باعتبار أن معامل الأمان هو ٥ فإذا اعتبره معامل الأمان ٥ فقط يكون من الشكوك ١٤٠٠ كجم على السنتيمتر الربع
لا تكمل به فعلا مائة الدارة عند ميسوب الأرض .

واللحى رقم ١٠ بين ضمن جميع الجهود على الأجزاء الخفيفة للدارة

محمد حسين إبراهيم بك

أما الزيادة الرابعة فكانت في حيد الخليفة الهدي بالمهجة الثمانية من المسجد بدأت في سنة ١٠٩٩ وانتهت في سنة ١١٠٤ هـ ولحق هذه الزيادة ما يقرب من نصف مساحته

وفي سنة ١١٠٩ هـ احترق المسجد وارتج منه سور القبة التي أحسبها لما حضر بدين الله في سنة ١١٠٩ هـ فقام الخليفة المستعصر بالله بإصلاحه في سنة ١١٠٤ هـ ولم يمض ذلك إلا سبوا الحار على بغداد فاستمد ملكه في سنة ١١٠٩ هـ حيث انتقلت العاصمة الحارم الذي إلى الموصل

ثم الزيادة بعدة إصلاحات عامة بالمسجد فأنت التصور بخلافه على الحجرية الثمانية سنة ١١٠٩ هـ كما جدد القصر المحرم بخلاف الأسقف في سنة ١١٠٩ هـ - ١١٠٩ هـ وفي سنة ١١٠٩ هـ أعيد للمسجد زينات جديدة أما في سنة ١١٠٩ هـ فقد جدد السلطان ربيعي ما جدد للمسجد من خلق كما جدد السلطان أبو سعيد جعله سقف في سنة ١١٠٩ هـ وفي سنة ١١٠٩ هـ قام السلطان قايتباي بإعادة تجميل الأسقف والحجرية - وفي سنة ١١٠٩ هـ التفتت عاصمة على المسجد فأجره بعدد الحجرية الثمانية وأعاد السلطان قايتباي بناءه وهدم القبة للترفة وبين مكانها قبة جديدة كما بنى مقبرة إلى جانب حدود الساكن الأخرى فصارت بذلك ما كان للمسجد حيداً

• في عهد آل عثمان قام السلطان سليم الثاني في سنة ١٥٦٥ هـ بتعمير المسجد وبنى به قبة حنية وبيتاً للفقهاء وموهباً بناء القبة وبنى عليها أحمد - وقام السلطان محمود في سنة ١٢٥٣ هـ ببناء القبة للترفة وأجرى عمارة بها في سنة ١٢٥٥ هـ كما دعاهم بطون الأشراف - وقام السلطان عبد الحميد بتجديد المسجد بعدد كذا تجميل داخل المسجد حيداً وبعض جوانبه الخارجية كما أضاف إليه من المهجة الثمانية الحارم والكتاب وانشأ الباب الجديد والمئذنة الجديدة وتمت هذه العمارة سنة ١٢٥٥ هـ

وللمسجد الحارم عمارة بنى بناء شه معروف به سجن مكتشف كعقوب به أربعة أروقة يتصل بها على التي عشر صفا من العقود كما يتصل كل من القبلي والشرقي على صحن أما القرى جهتم على ثلاثة صفوف وهذه العقود عمودية أمدة استوائية من الحجر الأحمر والمسجد حيداً أبواب اثنان منها في المهجة الغربية وهما باب السلام وباب الزفة والآخر في المهجة الشرقية وهما باب السلام وباب حريق أما الباب الخامس فيقع في المهجة الشمالية وهو سباب الحميدي - كما أن للمسجد حيداً ما كان القبة الرئيسية (مستديرة فابناني) ويقع في الركن الجنوبي الشرقي ومدخل باب السلام ويقع في الركن الجنوبي الغربي على بين باب السلام ومدخل باب الزفة على بين باب الزفة والمدخل الجديد بالركن الشمالي الغربي والقبلة الشمالية بالركن الجنوبي الشرقي ويقع الحجرية للترفة في الركن الجنوبي الشرقي من المسجد

عبر الخليل محيي
مدعو الدولة مؤسسة الآثار العربية



صورة المدينة بعد حروبها وتدميرها في سنة ١٤٩١ هـ، صارت قلعة
 استولى عليها العرب، وبناها لتكون منبج الحجاج والعباد الصالحة.

الحج بمسكة المكرمة

• الحج وزيارة العهد القديم، من الإسلام قروناً تحصل بعد ايراهيم
 وابنه اسحاقيل عليهما السلام، فكان أكثر مناسك الحج وشعاره معروفة
 عند العرب قبل الإسلام لأنه متصل اليهم من ايراهيم واسحاقيل، فبناء
 الإسلام بعهد ذلك وبنده إلى ما كان عليه، وزاد عليه ما كساه روحاً
 وجاءت روحاً لا يروعه.

فإيراهيم أول من حج العرب بأمره، قال تعالى: «وإذ نادى
 لإبراهيم مكان البيت، أن لا أشرك به شيئاً، وطهر بين القاعين والقاعين
 والركب بالصعيد» واذن في الناس بالحج بأمره روحاً، وطى على سامر
 بأين من كل حج مهول، لشهدوا ما فهمه، وما جسدوا باسمه في أيام
 معونات على ما رآه من سيمية الأعمام، فسلكوا منها، أو أقسموا
 الناس الطير.

فالحج دوره العرب من أبيهم عليه السلام، وهو الذي حج يوم وليلهم
 مناسكهم في ذكره يوم كالتجهم، وأن عبده الذي كرى
 تكون بعداً إلى هذه الأماكن المقدسة حيث وجداً.

هذه هي المدينة التي تسمى بمسكة مكة المكرمة

فأمر عليه السلام أن من بيء البيت الحرام وورع فواعده ، جازية وتعد الحامل أو العربة لا ذكر
في القرآن الكريم ، وإن رجع إلى الحرم المكي من البيت الحرام ، رجع حليل ، إنك أنت السبع الطير .

وسمي هذا المكان الحرام ، هذا البيت ، بيت الحرام ، أو البيت الحرم ، ويعبرون فقالوا فيه ، ولأن الناس
بأس حرمته ، بعضاً فيه ، يرجع إليه السفون على اختلاف أوطانهم وأقاليمهم ، ويعلقون فيها عبايعهم ويتكلمون
ويذكرون اسم الله ، ويعبرون من حرته عند الحياة ويموتون للمساواة المطلقة ، لا فرق بين من وقهر ،
ولا أمر ولا حلف ، بل كالمعاد ، جميع الإسلام ، وأزال من بينهم التوراة العنصرية والعنصرية بجميع
أنواعها من السفين في هذه الأراض المقدسة الكثيرة ، جعل في اجتماعهم في مسجد واحد ، وفي أكتافهم
زياً واحداً ، ومن محسوس محسوس ، كما في الإسلام من مساواة ودعواتها وروح إنسانية جامعة .

هو هذا البيت العتيق حيث يقوم الحاج عندما الحج إلى فرضه الله محمدان الحائض السامية العالمية في
أربعاء الحرم من معاد الدنيا والآخرة .

إن الله تعالى ذكر شرف البيت وما جعله موسراً ، شرطاً وعقراً من كونه بيتاً للناس أي جعله محلاً
للتقاليد إليه الأرواح ولكن إليه ويرود طيبه كل عام استجابة من الله سبحانه وتعالى لطلبه عليه السلام
السلام في قوله ، ولجعل الجنة من طائف نبيي طيباً وأنا فيه من الطرائق عليهم يتكلمون ، إلى أن قال
ويعلم الله ، ويعلم الله لا يعرفون ما بين طين البيت من الأمان والراحت وقول الرسول والرسول فيه .

وإن أول بيت وضع للناس لذي بيكة مكة وكان هو العرابي لعلنا فيه آياتيات لقوم اعرفهم ومن جعله حرام
أولاً في أرض حجة أبداً من استطاع إليه سبيلاً ومن كفر فإن الله غني عن العالمين .

فآيات الله العظيمة في هذا البيت في الفلوات المشاهدة أنه من ماء إبراهيم ويقدم إبراهيم من تلك الآيات ،
وهو الذي كان عليه السلام يقوم عليه بناء صدران البيت ، وهذا ذكر أن كثير من الروايات عن فضائل بيت
الهدى كان مصعباً يقول بيت حتى آخره ، عمر بن الخطاب رضي الله عنه في حواره إلى ناحية الشرق ليعت
تسكن الطوائف منه .

كان النبي صلى الله عليه وسلم يقول الناس فجع وزيارة الكعبة وبيت الله الحرام من مباحاته وما روي في قوله
من عدة من أمة السنين ، وكان في عصر الخلفاء الراشدين موسم الحج يجر موسماً لما يجمع فيه أمراء
الديار لينزلوا إلى الخليفة بما عهد من الأحكام في البلاد ويسمع شكوى من يشكوه من رعيهم ، وحسبنا
حضوره هذا كقول من التوك والأمره الذين تولوا أمر السفين في إقامة الشعائر الدينية ومراعاتها لما صح فيهم
أيضا السفين الوحيد لسلامة الأمة والسلامة وصيانها من الفظ والفلان واستنساخها بأحكام التي ما زالت تسامها
القرى تشيد لشيدتها بالعظمة والقسوة ، يوم كان الذين من قومه وفي أمثالهم والعالمهم ويصبر قائم ويوم
يعلمهم وأعدادهم ووقوع بناء بلاد مشرقاً بالوارد الجميلة الزمعية وأمنه الوضاعة الشاهرة الحج عبدالله بن



صورة الحرم المكي من فوق عام 1900م. يظهر المسجد النبوي في الخلف والقبلة في الوسط الأيسر.

الذين مدة خلافة في الحجارة كاني مرات كان هو القاد
 لها والأخر طيبا والخطيب فيها . وكذلك حارون
 الرشيد الخليفة عباس آثار الناس حجهم . بنسبه وقدم
 إليه سبع مرات . إحداهما ماشياً على قدميه من ناحية
 خيبر . وبقائه إلى مكة المكرمة وكان يصعبه
 مائة من الفداء . وأبائهم يصحون إلى بيت الله الحرام على
 قدمه . كما وجدته الشارح زينة بنت جعفر الأصغر
 من بني حنيفة . فحوت آثار العقابرة في طريق الحج فحور
 المساجد . وكان لا تزال قائمة حتى الآن . ونحن
 نرى في بعض من الأحكام القديمة الخالدة . مستخدم
 ناهض على بناء الأموات بالحج . وكذلك بين جوانب
 آخرتها إلى عرفة من جبل كرا . ونحن أصلحتها لها
 بعد تعرض لسهة الأميرة فاطمة كريمة السلطان سليمان
 العماني وحرفتها عليها اللاتين ألف دينار .

أولئك هي الناس حج البيت من استطاع إليه سبيلاً



تسبيق التعليم الرهنمسي

في الحفاظ العربية

عمر النور ابراهيم رحمت

الأستاذ بكلية خاصة بجامعة بون الأول

تحت المؤثرات الهندسية لثقافة العربي يتبادر التعليم الصناعي والمسيحي ، وقد نجد التوكل الأول بالاشكاليه وقرارات خاصة فيما يتعلق بالتعليم الصناعي لا حدود الصانع والعمال في مستوى من التعليم لا يمتد إلى الصناعات القائمة المتسارعة ، ثم يشرح هذا المؤثر إلى التعليم الهندسي الموجه لتخرج كوالتين اثنين اثنين ، تشابة وانظمة الهندسة في الصناعات والمهندسين والتشغيل أطلق عليهم أحياناً في مصر (مساعدين المهندسين) ومعماريون في الخارج باسم (Practise) وهم طبقة في غاية الأهمية سواء في المشكلات أو في الصناعات التي يهتمون بها إلا أن التعليم والتدريب في المناهج العملية .

وقد أوجس المؤثر الأول إبعاد هذه الطبقة في مجالات خاصة في مرحلة تعليمه الصغار من الصناعة كما كان الحال في مدارس الفنون والصناعات بالقطر المصري . غير أن المشاكل القديمة التي طرحها كثير من الباحثين بسبب الفجوة بين هذه الطبقة وبين المهندسين ذوي المؤهلات العالية قد أدت في مصر إلى الإسهامات هذا النوع من التعليم إلى درجة التلاشي تقريباً وحل محله توسيع كبر في التعليم الهندسي العالي وهو العام بدون تفرقت شطوط الأحياء والبيئات في غير الاتجاه الذي أوجس به المؤثر الهندسي الأول . من التوجه إلى الاهتمام بالصناعات تحت ضغط الصناعات لأن اهتمام الطبقة الهندسية الوسطى أن التوجه إلى تعليمها يكون نتيجة عدم اهتمام في الأبحاث الهندسية والتي لأحد الأبحاث المتعلقة من الأساس في هذا الصدد ولعلنا نجد التعليم ليس مفسر أن يدار كالأمر في التعليم الغربي .

أما عن التعليم الهندسي العالي أو المتخصص فلا بد منه من التوافق بين الأبحاث المتعلقة بوجهها جانباً حيوياً إلى المهندسين الاحصائيين في كثير من المراحل نظراً لتكاملها الهندسية التي تتطلبها إنشاء وتعديل الهندسية الجديدة بعيداً لاغناء بالتقنيات الحديثة التي يجرى فيها سرعة التطورات العلمية والتجريبية وخاصة ونحن نلاحظ ملاحظة كبرى في الصناعة الكبرى في سبيلنا إلى هذا الصنيع والغلبة التي يجرى أن تطلق مائة في أضعاف المليون في سائر الأبحاث العربية في أنه لا يمكن تجاه الأبحاث في ضوء مشكلة مماثلة بين الدول إلا التمسك بالبحث الهندسي في التعليم والاشارة وتدعيم الصناعات

ولما كان التعليم الهندسي العالي مفسر في أصابعه من الحدود في بعض النواحي في سائر الأقطار وذلك في الأخص سبب الحرب العالمية الأخيرة التي أوجعت الصناعات الهندسية والتقنية بين كثير من الغرب وقد تقدمت إلى المؤثر الهندسي العالي بالقدرة بحيث مستخرج من محاولة الصناعاتي وتطبيق التعليم الهندسي العالي وهذا قد قد يسع المجال في ذلك المؤثر لتأليف هذا الموضوع وتوأسر البحث تحت الطبع الآن مع سائر بحوث المؤثر الثاني

الموسيقى



لغزلة سميرة بروني

من فن إنتاج اللغات وإبداعها وما حق للموسيقى الأنت

هذا هو التعريف الشائع للموسيقى حتى الآن . وربما تعتمد لكتوبون في كونها فنا . ولم يدخل في تعريفها شرف على أنها فن ما أصبحت أكثر الفنون التي لستم أكثر منه من اللغتين . هذا مع العلم بأنها ربما كانت أكثر الفنون القرآنية من العلوم وأكثرها احتياجاً إلى فنان مبدع . إذ ليست الموسيقى مجرد لغات تسبح في مذكورات السموات والأرض . بل هي لغات من كانت له موهبة أو ملكة أو سمها عاشت . بل هي عز في عز كانت راسخ قدم له أسلوبه وفرواده . ان ما وصفت إلا من تعربا وخبرة وإبداع . بل عز له أفرحت للعدنة أيضاً . وربما قدر حتى في عصرنا هذا أن يقع شخص واحد في جميع أفرع الموسيقى . وبهذا كان الفنان مبدعاً أو ذو ملكة خارقة للعادة بل يمكنه . إذ هو على صفة الموسيقي كتم . أن يصل ما يخطر له من لغات إلى المرحلة التي يجب أن يقدمها بها للمعير . ليحظب سمع واستمعوا على إعجاب .

ويقسم الفانون الموسيقون إلى قسمين — العازون — والغناء . وهذا مما يضم كل من هذين القسمين إلى حد أسماء أخرى . ولكن مكنياً الآن الكلام من هذين القسمين

والدراسة الفنية لازمة للإنسان كإحدى طرق التعليم ، ولكنها واحدة اختيارية في حالة التعليم والتدريب في
حقل المعارف العام إلا إذا أراد أن يبلغ درجة الكمال ، وإن جوف الموسيقى يمتد إلى بعض التخصصات كمن يدرسه
ومشاكله وأعماله الخاصة إلى غير ذلك من التخصصات التي يعرفها . وهذا لا يقتضي إلا التمتع بالدراسات التي
سأذكرها فيما بعد ، ويستحسن قبل البدء في أي دراسة ألا يهتد الإنسان إلهاماً أو حتى على أدته ولو كانت شديدة
المسببة موسيقياً بل عليه أن يستهدف من هذه الوجهة بدلاً من أن يعزل نفسه .

• الدراسة النظرية

وهي دراسة لازمة لا بد منها ، وهي تقسم أساساً إلى قسمين : دراسة النظر ودراسة الوقت ويبدأ دراسة
الوقت بدراسة ألوان الموسيقى وأشكالها ومع كل نوع منها ، وملاحظة أوقافها التي تحددها . ثم دراسة السلم
الموسيقي وأنواعه ، نوعه وأقسامه وكيفية تكوينه هذا السلم ، وهذا ضمن البدء بدراسة الموسيقى الغربية لأن
هو أساس من هذه الناحية ، وبعد الانتهاء من دراسة الموسيقى الغربية يمكن تطبيقها على الموسيقى الشرقية
التي هي أصغر تطبيقاً بكثير .

والفرق على المسائل الموسيقية وهي إدراكها بمجرد الأذن ، ثم على هذا دراسة المقامات الخفية ، وكيفية
في الموسيقى الغربية مقادير النغم والصوت ، والصغر له أشكال مختلفة فقط ، بما مضت الموسيقى الشرقية
مختلفة الصدد .

ثم على ذلك دراسة الأوزان . بكل نوع موسيقية لها وقت إيقاعه الأساسي فنون الأخرى وكل منها تتخذ شكلاً معيناً
بين هذا الوقت . ثم ندرس المقامات (Modes) وكيفية توزيع الوقت فيها . وكيفية تفرقة العزف الصحيح
بمجرد قرأته لأول مرة ، تدبر الأسماء على الأذن .

ومن هذا الابداء المقاييس البسيطة والألفاظ منها إلى التركيب ودراسة كيف يتم هذا الابداع بهذه
الطريقة يمكن المعارف أو المتعلم من التمكن من الأوزان المركبة وتسهيل عليه فهمها ثم على ذلك دراسة الحركة
والألفاظ الخاصة بها وأقسامها الفعالة الإيقاعية كاستطلاعات وأصنافها . ثم دراسة الاشارات
والعلامات والحليات الموسيقية وهي عبارة عن التشكيل في اللغة العربية .

وهي تلك الدراسة النظرية دراسة مفصلة لكل آلة وفنانيا ، وهذا بالنسبة للمعلم ، أما بالنسبة للمتعلم
فيجب عليه أن يدرس هذه القطعة بالذات دراسة واسعة شاملة يدرس كل آلة على حدة مع أنواعها ونوعياتها
الموسيقية بالتفصيل وفنونها وقواعد العزف الخاصة بها وكيفية تأليفها وتأثيرها على السمع العام في الحالات
العادية الخ . هذه الدراسة اختيارية ولازمة جداً للمتعلم ، وإلا خرج عنه لأغراضها ، كان جيلاً أو فرداً .

• دراسة اللغات التوافقية (المهارات)

ويبدأ فيها بعد الانتهاء من الدراسة النظرية واستيعابها تماماً ودرس الفهارس المسائل الموسيقية ثم التفرغ
(أو الزمن) ثم اللغات التوافقية ويؤدى الفهارس الخاصة بكل آلة ، ويستحسن هنا أن يطلع على نوت الكبار
القديان ويبحث مع الفهم الموسيقية

• دراسة أشكال الموسيقى

في دراسة لازمة للفهم والتكليف بالنسبة للعارف وهذه دراسة تفصيلية قوية تمكن القارئ من التعرف على النظم الموسيقية وتبدأ بدراسة تفصيلية للنظم الموسيقية والأقسام والمركبات - ثم بعد ذلك نبحث في الأقسام من مقام إلى آخر ومن ثم إلى آخر ثم دراسة تفصيلية لتوزيع الموسيقى النظم (الرشم) والقدرة ثم الأشكال الموسيقية

• دراسة التعبير

أم دراسة في الموسيقى على الاطلاق وفي لازمة جداً أي موسيقى مهما كان نوعه وهي - دورها بعد الإجابة من كل الدراسات السابقة المذكورة في تخصص بالتأثيرات والتعبير الموسيقية من أم وعزف وسعادة وتشويق وغضب الخ... وطريقة التعبير عنها وكيفية كتابتها وعلى القارئ طرقاً كل أو مطلقاً أن يدرس حساب الدراسات الأجابرية السابقة المذكور دراسات أخرى تكيفية وتكتلها لازمة - مثل التاريخ الموسيقي فلا يمكن لأي قارئ أن يعرف مظهر موسيقية دول أو أمة - بدون شفا عن ظروف تأليفها أو ظروف القارئ الذي ألفها أو... الخ -

يجب إذن دراسة تاريخ الموسيقى وتطورها مع الزمن والتفاعل من قارة إلى قارة وعلى الأهل حسب على القارئ أن يعرف أي مظهر موسيقية تنتمي إلى أي فترة من فترات التاريخ الموسيقي وذلك يسهل الطريق على الدراسات السابقة المذكور عليها

وقد يلاحظ البعض في دراسة الموسيقى بهذا الشكل - أن كبار الموسيقيين في يدرسوا الموسيقى أمثلة عوارق ويتوقفون وراءها ويستغيبون

ولكن - ألاحظ هنا مثلاً جبران بطران حسداً الآدمية وعلى مدعيه بالتاريخ الموسيقي وتاريخ كبار الفنانين الموسيقيين -

فلا موسيقات التي بدأت في الألفين وهو في الساعة من عمره - وأتم ثورا كلمة في الثانية عشر من عمره - ثم أبدأ في دراسة الموسيقى في الثالثة من عمره - وكان أم وطناً كبيراً عرابة وعقله - ويرجع أن موسيقات قد توفي في الخامسة والثلاثين على فترات التي قضاه في القرنين والعلم أكثر من أي وقت أمضاء أي كان معروف حتى الآن - حتى أن أله قاله في إني في أحد مصونته مع ابنه يثاني في دراسة من على البيانو - وإذا أتقنا هذا إلى موهبه العارفة العادة وإلى أن أسدري في دراسة من الثالثة إلى الثالثة عشر من عمره أذكر كما فيمة الدراسة الموسيقية بسهولة إذا قرأ بين أيديهم قبل من العشرين - الذي في بعد يعرف الآن لا يخبراً لصفه - وبين أيديهم بعد العشرين - أما عن يتوقفون العظيم فقد أبدأ دراسته في سن مبكر جداً ولابد منها على أمة الموسيقى في عصره أمثال (هاندل) حتى الثانية والعشرين من عمره - فهذه القادان الوهولون في هذا موهبتهما دراسة الموسيقى لتأخذها مكاتبتهم ولنا كل لغة هذا القارئ في ما في الموسيقى

مشروع

للائحة الداخلية لثقافة المين المنسوبة

• جيبه عتري

(أقر من الثقافة)

تعتبر أسرة الثقافة في تحقيق أهدافها التي تترواحها وهي التلميز من أراء الهدا ورفع شأنها وتعمير الكيان ما
يمكن من السعادة الكلية والآخرة لأعضائها وذلك بالآتي :-

مادة ١ :- العمل على تهادن أفراد أسرة المنسوبة في كافة مناسباتها وذلك لكي لا يترك أي خلاف يفرق بينه
مادة ٢ :- مراعاة التقدير والاحترام بين أفراد أسرة ١٩٤٦، والالتزام في جميع الشاغلين لأحكامه مع مراعاة
مصادق المنسوبة.

مادة ٣ :- تكون الثقافة حلقة اتصال بين أعضائها وبين أصدقاء الأهل والزميل ضمن الأعضاء الخليلين
وتنظم نشاطهم كما تتخلل اهتمامهم بملكا

مادة ٤ :- يراد أسرة المين وتقوم من ذلك رسالة العمل للاعضاء والعمل على تعيين أحرارهم للاختصاص
والإحتياجات والمطابق من مصالحهم بالطرق الشرعية

مادة ٥ :- غاية الأعضاء والمطابق منهم من كل نوع أو طرز أو أصل - مع عليهم نسبة الهدى وتوكل هبة
مطابق أهدافية لتولي المطابق من الثقافة والاشتراك في التثوية

مادة ٦ :- إيجاد نظام قائم على الصبر والأجسام للاعضاء.

مادة ٧ :- معاونة الأعضاء مادة بالطرق الشرعية وفي الأحوال القهريه بعد دراسة لترويعهم

مادة ٨ :- العمل على كل ما من شأنه يسهل العيشة لأعضاء الثقافة سواء بالالتحاق مع الشركات العمومية أو
إنشاء شركات تعاونية خاصة بهم والمضطلع على أقصى ما يمكن من الامتيازات للثقافة لهم

مادة ٩ :- التعاون الوثيق مع جميع الهيئات والؤسسات التي تعمل في دفع شأن المين المنسوبة بالطرق التي ترضاه.

(تجاهلية التوبة وواجبات الأعضاء)

في العضو أو براسه بلشفة والأمانة في جميع أعماله وتصرفاته وأن يكون رده العيون على حفظ كرامته وكرامة الهيئة ورفع شأنها وعليه مراعاة فروضات الآلية وإلا مرضى نفسه المسئولية الشاذية

مادة ١٠ - إذا كلف بانه عمل غير صالحا فهو منعه والعصيان بذلك منه أن يعامل شركا صناعية أو تجارية أو شريكة بمقتولات كل هو مدرجه أو عضوا فيها أو يمثلا لأعضائها أو له أية صلة مادية بها عليه أن يبلغ ذلك كتابة بصرح الجارية إلى من كلفه عمل أو يعلق معه عملا على العمل

مادة ١١ - إذا التزم في المشروع أو كل ناحية صناعية أو شفهة مرسما على مر اجازته لا يجوز له الاطلاع ماديا من هذا المشروع أو أن يطلع أحد عليه بأية طريقة ولا يسبق له التوصل إلى معرفته أو الاطلاع به سواء كان ذلك مقابلا أو غير مقابلا إلا إذا حصل من صاحب المشروع على إذن كتابي صريح بذلك

مادة ١٢ - يجب على العضو أو براسه الاحترام الواجب للهيئة وأن يراى لكل طلب يوجه إليه منها ويعلق قرارها بكل تعلق

مادة ١٣ - يجب على العضو إذا كان موظفا في الحكومة أن يفي أية مؤسسة أو يتبع عن أداء عمل للعضو يكون له الصائل مماثل بمقتضى أو يرضى عليه العمل أو الرخص به

مادة ١٤ - على العضو أن لا يقبل عملا يتعارض مع حفظ من قبة التوبة وكرامة الهيئة أو العمل عن التورط في الأمانة القائمة بالأعمال لكل شعبه

مادة ١٥ - يجب على عضو الهيئة من العائد في أن عمل أو يتصرف عملا إذا كان من برد العائد منه حتى أنه أن كلف عضوا من أعضاء الهيئة بهذا العمل فإذا كان الأمر كذلك فعليه أن يعلق مع الزميل السابق فإذا لم يقبل وجب عليه إخبار رئيسه كتابة وألا يقبل العائد إلا بعد التطيل من قيام العائد بعبءه أو قبل عضو الهيئة الذي تعاقبه منه أولا

مادة ١٦ - يجب على عضو الهيئة معاملة زملائه معاملة قائمة على الثقة التقدير والاحترام المتبادل وأن يتبع عن كل انطاف لأعمال زملائه التي كانوا يصورون من فسه في نفس العمل أو التدين بمعلومات زملائه الفنية أو الانطاف منها أو الخطف من شأنها

مادة ١٧ - يجب على عضو الهيئة التي يلاحظ أن الهيئات الأخرى هندسية كانت أو غير هندسية قد مست كرامته كهندس أو كرامة الهيئة التي يدير قبل الانسحاب إلى أية سلطة أخرى وقع الأمر إلى الهيئة وتقوم طاق تحقيق التكليف بخصص جميع الشكاوي التي يقدم بها الأعضاء ضد أية جهة من الهيئات وتقسيمه الاثام ورفع الأمر عنس الهيئة

مادة ١٨ - طبقا لحكم المادة ١١ من القانون رقم ١٩ لسنة ١٩٦٦ لا يجوز لعضو الهيئة اتخاذ إجراءات قضائية ضد عضو آخر بسبب عمل من أعمال الهيئة قبل المحصول على إذن كتابي بذلك من مجلس الهيئة ويجوز في حالة الاستعجال مندور هذا الاذن من الرئيس

سنة ١١٠٠ - بعد مجلس كل شعبه السجلات الثلاثة المنصوص عليها في المادة ٥٥ وعجزه القاميا برقمها
مجلس القادة لا يملكها - وإذا استحدث طلبات تجارة إلى غير الشعبة المنصوبا لم يدار مجلس القادة الا لتساعدا
وإخراج القوانين الخاصة بأعمالها في السجل

سنة ١١٠٥ - بالتطبيق لفترة الأولى من المادة ٣٦ من القانون رقم ١٠ لسنة ١٩٢٦ يتم طلبه العهد المجلس
القادة في الامتياز الخاصة برقي التوجه الآتي -

١ - في الامتياز رقم ٧ المهندسين الذين تطبق عليهم الفقرة ٥ أ و ٥ من المادة الثالثة من القانون
عليها بوضوح اسمه وقدمه بالتكامل والتاريخ ميلاده وحصلته والتراخيص حصوله في يوم التسمية
عليها والتاريخ بأنه مستوف للشروط الواردة في المادة ٧ من القانون ويكون الطلب مصحوبا برسم
القيود وقدره خمسة جنيئات

٢ - في الامتياز رقم ٧ المهندسين تحت الترخيم الذين تطبق عليهم الفقرة ٥ ب من المادة الثالثة من القانون
مبدأ عليها بوضوح اسمه وقدمه بالتكامل والتاريخ ميلاده وحصلته والتاريخ حصوله في يوم التسمية
القطيعة عليها والتاريخ بأنه مستوف للشروط الواردة في المادة ٧ من القانون ويكون الطلب مصحوبا
برسم القيد وقدره جنيئات

٣ - في الامتياز رقم ٧ المهندسين السابقين الذين تطبق عليهم الفقرة ٥ ج من المادة الثالثة من القانون
مبدأ عليها بوضوح اسمه وقدمه بالتكامل والتاريخ ميلاده وحصلته ورأس القيد أو الشهادة الحاصل
عليها والتاريخ حصوله عليها والتاريخ بأنه مستوف للشروط الواردة في المادة ٧ من القانون ويكون
الطلب مصحوبا برسم قيد وقدره جنيئات

٤ - في الامتياز رقم ٧ المهندسين تحت الترخيم أو أولادهم من السابقين الذين تطبق عليهم المادة ٣٦
بالتطبيق لأحكام الفقرة ٥ ب و ج من المادة الثالثة من القانون رقم ١٠ لسنة ١٩٢٦ مبدأ عليها
بوضوح اسمه وقدمه بالتكامل والتاريخ ميلاده وحصلته ورأس القيد أو الشهادة الحاصل عليها والتاريخ
حصوله عليها والتاريخ بأنه مستوف للشروط الواردة في المادة ٧ من القانون ومدى كونه مستوفقة
الأعمال الهندسية التي قام بها منذ تخرجه وللصالح الحكومية أو المؤسسات التي التحق بها وتاريخ العمل
الذي كان يقوم به المهندس والشهادات المكتوبة التي تؤيده لشمه لقب مهندس ويكون القيد مصحوبا
برسم قيد وقدره خمسة جنيئات وإذا كان قد سبق قيد اسمه كهندس تحت الترخيم أو مهندس سابق
يوقع برسم قيد وقدره ثلاثة جنيئات كشكله لاسيما معناه عند قيده كهندس

سنة ١١٠٦ - تحت الطلبات الجديدة بأداة المساعدة إلى مجلس شعبة المنصوبا على وجه الترخيم وإعطائها مجلس
القادة والإحاطة بنظر فيها في أن يبلغ صاحب الطلب النتيجة في مدة لا تتجاوز شهرين من تاريخ تقديم الطلب
وذلك فيما يخص الطلبات الواردة في الفترات أ ب ج د من المادة السابقة أما من الطلبات الواردة في الفقرة
١ (د) فيبلغ مجلس القادة نتيجة بحثها فور الانتهاء في مدة لا تتجاوز ثلاثة أشهر من تاريخ تقديم الطلب ليصدر
قراره بشأنها أما من المهندسين السابقين الذين استمروا لقب مهندس بقرار وزاري قبل صدور القانون كما هو
معد منهم القاد في فترجة السابقة على الأقل ميلا ١٠ حسب إخطار ١٠ بالتيه طلبهم في مدة لا تتجاوز شهرين
من تاريخ تقديم الطلب

وتقرأ لكتابة مبادئ العهد القديمة مجلس الشقاية في السنة الأولى بعد التجديد من التوحيد الجديدة للمجلس
بالسنة الخامسة للسلطنة

مادة ٧٧ - إذا رفض مجلس أحد المقدمين لعقد المجلس أحكام المادة ٥٥ وأصبح قراره من باب التماس
جلس الشقاية رد عليه رسم قيد إليه.

مادة ٧٨ - إذا اختلف أعضاء المجلس من قبله طلب عليه بعد منسقين التصريح منها في الفترة الأخيرة
من السنة ٥٥ من القانون فعليه أن يصعد عليه رسم العهد القانون في المادة ٥٥.

مادة ٧٩ - كل من عرج بعد ١١ تموز سنة ١٩٥٥ لا يجوز له من اذاعة المبدأ إلا بعد قيد ٥٥ والتسجيل وفي
هذه الحالة يدفع رسم القيد القانون كل يوم في السنة ٥٥ من القانون.

مادة ٨٠ - تقوم مجلس الشقاية بعد أسماء جميع الطلبة الموجودين بمدرسة الهندسة التطبيقية العليا عند صدور
القانون من مخرج إليه عند تقديم ملاحظات القيد بعد ترجمهم وفقاً لحكم المادة ٥٥ ب من المادة الثالثة من القانون
رقم ٨٩ لسنة ١٩٥٦.

مادة ٨١ - على مجلس الشقاية أن يطلب من مقدمي ملاحظات القيد الاطلاع على الشكايات التي تقدم لهم لا يجوز له
أن يطلب من أي عضو الشقاية أثر أي مصلحة حكومية أو هيئة حسية الأذلة بالمعلومات الكلية والإحصاء
البيانات التي تراعى الشقاية لازماً وأن يساعد على فحص الملاحظات بالحق القانونية.

مادة ٨٢ - يجوز لأي عضو أن يقدم طلب القيد في أكثر من شعبة واحدة إذا كان لديه من الإذاعات
العليا ما يبيح ذلك وفي هذه الحالة يدفع رسم القيد للقرار عن كل شعبة على أن يختار شعبة واحدة يتكلم بها
على التصويت أو الاعتراض.

مادة ٨٣ - يجوز لمجلس الشقاية أن يصرح في أول مهلة غير التي تؤخذ لها شهادة العليا أن يبيد ٥٥
في الشقاية التي يراون مهلة العليا.

• الباب الرابع

(مراقبة تنفيذ القانون رقم ٨٩ لسنة ١٩٥٦)

مادة ٨٤ - على كل عضو من أعضاء الشقاية لعقد أحكام القانون رقم ٨٩ لسنة ١٩٥٦ وللأعضاء العليا
في حدود عهد واختصاصاته وأن يمع كل مخالف للقانون أو لا يمتثل له العليا.

مادة ٨٥ - على كل عضو يبيد في سجل إبلاغ مجلس الشقاية أو لجنة الشقاية بالأرقام التصريح منها في
السنة (٨١) من القانون يسأل عن تحت نظره من القائلات التي يقع تحت حكم المادة ٥٥ من القانون بشرط
قضاة من هيئة الشقاية وعلى هيئة الأقاليم أو مجلس الشقاية تطبيق ذلك بالطرق التي تراعى وعلى رئيس مجلس الشقاية
تطبيق الجهات المختصة لجان الأجزاء القانونية ضد المخالف مع تبليغ على الشقاية بصورة مبالغ لثقة الجهات.

مادة ٨٦ - كل عضو يبلغ عن مخالفة ويقض عليه سحب مصلحتها بحرمه عند الاستغناء

(جلس النقابة)

مادة ٥٥ - على مجلس النقابة تنفيذ قرارات الجمعية العمومية وليس له التعلق في تغييرها أو تعديلها إلا بعد الرجوع إلى الجمعية العمومية وهو المختص.

مادة ٥٦ - يجتنب مجلس النقابة قرارات عاجل الشعب التي ترفع إليه ويكون لها إلزامها للجهات الرسمية بمرافقه ويحظر مجلس النقابة ذلك إلا ما يدخل في الخصائص للشعبة لغرض أداء شعبة نفسها.

مادة ٥٧ - إذا رأى مجلس النقابة تعديل أو رفض قرار لأحد مجالس الشعب فعليه أن يرد القرار لمجلس الشعبة معصراً أسباب التعديل أو الرفض فإذا أخذ مجلس الشعبة بوجهة نظر المجلس فلهذا مجلس النقابة مرة أخرى متوقفاً بقرارات إضراره عليه وعلى مجلس النقابة زيادة النظر والتفكير فيه بعدة سبلها.

مادة ٥٨ - يجب أن يدرج في جدول أعمال كل جلسة من جلسات المجلس مسائل الشعب المطلوب حرمها في المجلس لاقتراح أو بشأنها في أن يرفع قرار مجلس النقابة إلى مجلس الشعبة في ظرف شهرين من الأحدث من تاريخ قراره.

مادة ٥٩ - تصدر نقابة شعبة دورية تحتوي لقطات النقابة ومجالسها ويختار مجلس النقابة من بين الأعضاء من هو لوث الأثر في إصدارها ويكون من بينهم السكرتير والشعب. وإلى أن يتمكن من ذلك يختار قراراً في مجلة للنادي.

مادة ٦٠ - يصاح مجلس النقابة مرة في الأمان في كل شهر بأمر من ديسونة الرئيس أو من يوب عنه أو بناء على طلب كإحدى منسوبي من سبعة أعضاء على الأقل وتكون جلسات المجلس مقتصرة على الأعضاء والمجلس أن يتعاضد من نقابة عند الحاجة لحضور المتأخرين ولا يكون رأي في الدولارات.

مادة ٦١ - يرسل السكرتير لأعضاء المجلس قبل الجلسة خدمة أيتم على الأقل صورة مختصرة للجلسة السابقة ويهانا للمساكن التي ستكون موضع بحث في الجلسة التالية ولا تحصل النقابة في مسأله في تكرار واردة في جدول الأعمال إلا إذا وافق المجلس على ذلك.

مادة ٦٢ - إذا طرأ ما يمنع الحضور عن الحضور جلسة مجلس النقابة وجب عليه أن يحضر السكرتارية كتابة قبل الجلسة وإلا اعتبر غائباً حتى عند مائة عشر في الجلسة التالية وبين السبب الذي منعه من الحضور كتابياً ويحضر الحضور بدلاً عن حضوره إذا طلب من مجلسات المجلس عرض مبرراته مقابلية بدون حذر على أن يحضر المجلس قراره إلا عند إخراج التقرير بكتاب موصى عليه بالحضور أمهله لسبوع تقوية.

مادة ٦٣ - يدير الرئيس الجلسة وبعض كلماتها لقطاتها.

مادة ٦٤ - تبدأ كل جلسة بسبوع ملاحظات الأعضاء في حضور الجلسة السابقة وتعد في ضوء مصادرة الملاحظات والقرارات بصورتها التالية.

شأنه ١٧ - سجل مذكرات المجلس عناصر الجلسات بعد انعقادها في سجل يخص هذا الغرض ويروح على هذه العناصر الرئيس والمسكرين .

شأنه ١٨ - راجل صورة من القرارات إلى مجالس الشعب بمجرد انعقادها .

شأنه ١٩ - يد المسكرين سجلا خاصا بوقته الأعضاء في كل جلسة وذلك لأعضاء هذه الجلسات التي تعقد وتوزع انعقادها وياد بجواب وحضر الأعضاء .

شأنه ٢٠ - بين مجلس القضاة عدد السكالي من الوثنيين للقيام بالأعمال التحريرية والادارية والمحاسبية ويكون هؤلاء الوثنيون تحت إشراف القسيس والمسكرين فيما يخص الأعمال الادارية وتحت إشراف القلوب وأمين الصندوق فيما يخص الأعمال المحاسبية .

شأنه ٢١ - لكل عضو من أعضاء مجلس القضاة الحق في الاطلاع على الأرشيف في يخطها من المسكرين .

شأنه ٢٢ - في أمين الصندوق أن يقدم مجلس القضاة كل شهر كشفا تفصيليا ببيان الإيرادات والصورات مرفقا به المستندات اللازمة لها لتعديق عليه من المجلس .

شأنه ٢٣ - لا يحضره أي مبلغ إلا بأعضاء المجلس من القلوب وأمين الصندوق والمسكرين أو بأعضاء الأعضاء الكفيلين بأن يتورا عنها يعطى قرار خاص من مجلس القضاة .

وعدد ثياب القسيس وهم أحد الزمكين لياقة منه ويصرف المسكرين شيئا مستوفيا قدرها خمسون جنيا تصرف منها على التبرعات وتبقيه تصدقها تصرف منها شهريا مع عدم الاستدانة .

شأنه ٢٤ - توزع جميع الإيرادات في ميعاد أسبوع على الأكثر من تحصيلها بالصرف الذي يجسه مجلس القضاة .

شأنه ٢٥ - أمين الصندوق مسؤول وحده أمام مجلس القضاة من نفوذ الزيادة ومن الخسائر ومن حركة النقود .

شأنه ٢٦ - يعين قرارات مجلس القضاة الخاصة بالمسائل العمومية بقدر القضاة وفي شرئها التورية وتعلن أيضا في المراسم اليومية من قر المجلس ذلك أما القرارات المتعلقة بمسائل فردية فتلحق بواسطة كاتب خاصه لأصحاب الشأن .

شأنه ٢٧ - تتكون هيئة مكتب القضاة من الرئيس أو من يوب عنه والمسكرين وأمين الصندوق .

شأنه ٢٨ - عند إنشاء شعبا جديدة بالتطبيق لقطرة الأخيرة من المادة الأولى من القانون رقم ١٩١٦ لسنة ١٩١٦ يترك مجلس القضاة لقرار عدد أعضاء مجلس الشعب وحده من يخطها في المجلس الأعلى بعد أن يعزل عدد أعضائها إلى حين حصول ذلك بموافقة عدد القديين في تلك الشعبة ويجوز وصول عدد القديين بها إلى ١٠٠ ويكون حكمها حكم الشعب الأصلية للقضاة .

(مجلس الشعبة)

- مادة ٥٩ - رأس مجلس الشعبة الرئيس وفي عيونه التوكيل وفي عيونه أيضا أكبر الأعضاء من الرئيس .
- مادة ٦٠ - يصحب مجلس الشعبة سكرتيراً من أعضاءه سكرتيراً بطريقة الاقتراع السري .
- مادة ٦١ - إذا اتخذ أحد أعضاء مجلس الشعبة قراراً من القرارات الأجنبية للانتخاب لكانت حضوره وحضور المجلس قراراً بذلك .
- ويجوز لمجلس الشعبة أن يقرر بقرينة حضوره من شأنه من جلساته عرض مرات متوالية أو عشر مرات غير متوالية من غير حاجة المجلس على ألا يصدر المجلس قراره إلا بعد إختصار لعضو سكرتير موجه عليه المقصود أثناءه صباح أو مساء .
- مادة ٦٢ - إذا خلا مركز أحد الأعضاء عن عمله العضو الذي يليه في هذه الأسماء من غير حاجة وتكفي مادة بحضوره بقائه مدة سنته .
- مادة ٦٣ - يحض مجلس الشعبة في أي .
- أولاً - مجلس جلسات السيد وزير العدل أعضاء الشعبة في السجلات التي تخصص لذلك ويولي المجلس الشعبة بطرح وفصل الأسماء من بين الأخرين وفقاً للقرارات على أن يعطى مجلس الشعبة ثلاثة أيام لإبداء ملاحظاته بعد إقرارها .
- ثانياً - ضمن التذكير في تقديم أحد أعضاء الشعبة أو من أحد أعضاء الشعبة ويعرض المجلس تقريره وذلك من مجلس الشعبة لاعتقاده .
- ثالثاً - للمجلس على مجلس الشعبة لجان من أعضاء الشعبة ويعرض للامانة وقراراته على مجلس الشعبة لاعتقاده .
- رابعاً - بعد إقرار مجلس الشعبة في كل ما يحض الشعبة .
- وفي حالة اختلاف هذه القرارات مع وجوب نظر مجلس الشعبة يجوز للشعبة أن تناقش فيها مع إبداء وجهها طرماً على المجلس الشعبة وفقاً في الخلاف تماماً برأي ما يراه في المادة ٥٩ .
- خامساً - عقب الدفاع اللازم صراحة في تكون الشعبة الخاصة من مجلس الشعبة وفقاً ويولي السكرتير من جملتها تحت إشراف الرئيس وتصرفه في سلطة مدعياً لها مدعى متبرون جنباً لخصم منها على الشبان وتكونه كحجج ما يصرف منها شهراً مع تقديم للشهادات .
- سادساً - اجراء اللائحة الخاصة بالجمعية بالشعبة شاملة اللائحة الخاصة برؤية السيد وزيراً للامانة من القانون ولائحة الأعيان ولائحة المناقصات الخ ويصدق ما يراه من التعديلات على كل منها على أن يرفع قراره إلى مجلس الشعبة لاعتقاده اللائحة مع وزارة الأشغال .

مادة ٤٠ - تحت المسمى من تعرض عن الشفعة ورجع القرارات مجلس الشفعة لا يملكها

مادة ٤١ - مجلس الشفعة يوزع الاربع إلى مجلس الشفعة أربعين جزءاً وذلك من القرارات المتخذة بقرعة
حسب رتبته مادامت هذه القرارات خاصة بالشفعة وأعضائها ولا تحس تؤولون واختصاصاتهم بقدر
الشفعة وذلك عند قرارات مجلس الشفعة لهم

مادة ٤٢ - لا تكون مداوات المجلس صحيحة إلا بحضور نسبة أعضاء على الأقل - وتصدر القرارات
بأغلبية الآراء لهذا تسارت الأصوات رجع الجانب الذي فيه الرئيس

مادة ٤٣ - يجوز لكل مجلس من مجالس الشفعة أن يقرر جان من أعضائه وأعضاء الشفعة من غير أعضاء
المجلس ويتكلم هذه الشفعة بما تراه الأعمال التي يجرى عليها

مادة ٤٤ - يكون لكل شفعة مكتب مكتوبة خاصة بها

مادة ٤٥ - يجتمع مجلس الشفعة مرة على الأقل كل ١٥ يوماً أو على طلبه كالمجلس من حيث التكوين
من أجل من أعضائه ومجلس الشفعة أن يطيل مدة لثبته إذا كان يوافق عليه أعمال كلية للإعطاء بشرط أن
يجتمع مرة كل شهر على الأقل

مادة ٤٦ - جاز قرار الجمعية العمومية لشفعة قراراً لمجلس الشفعة - رئيس مجلس الشفعة الحق في التبرير أو
العدول أو إيقاف تنفيذ إلا بعد الرجوع إلى الجمعية العمومية للشفعة وموافقتها

مادة ٤٧ - يرفع رئيس مجلس الشفعة قرارات الجمعية العمومية لشفعة إلى مجلس الشفعة لا يملكها

مادة ٤٨ - يرسل السكرتير إلى أعضاء المجلس قبل كل جلسة ثلاثة أيام على الأقل بحضور من حضر
الجلسة السابقة وبدأ بالمسائل التي ستكون موضع بحثه في الجلسة التالية ولا يحصل مناقشة في مسألة إلا تكن
وإنه في جدول الأعمال إلا إذا وافق المجلس على ذلك

مادة ٤٩ - إذا طرأ ما يمنع الحضور عن الغرض يجب عليه أن يحضر المذكورة قبل الجلسة وإلا اعتبر
طاماً على مدار عام يحضر في الجلسة التالية ومن سبب التي دفعه من الأضرار

مادة ٥٠ - يدير الرئيس الجلسة ويحفظ الكلمة بالتبليغ

مادة ٥١ - يبدأ كل جلسة بسبح ملاحظات الأعضاء على محضر الجلسة السابقة وتبريرها عن وجه
الملاحظات وإقراره بصدورها التالية

مادة ٥٢ - سجل مذكرات المجلس حاضر الغائبات بعد العودة في حين يخصص لهذا الغرض ويوقع
على هذه الحاضر رئيس الجلسة والسكرتير

مادة ٥٣ - يعد السكرتير سجلاً عاماً وقته الأعضاء في كل جلسة وذلك لأعضاء عند الجلسات التي يحضر
ويوزع المطالعاً ويطلب غياب وحضور الأعضاء

مادة ٥٤ - يرضى عن مجلس الشفعة ضمن جدول الأعمال جميع الشكوكي والقرارات والشكايات التي
ترد لشفعة نظراً فيها

مادة ٧٧ - أكل عضو من أعضاء مجلس الشعبة الخبز في الإطلاح عن الأوراق التي يعطها من السكرية.
مادة ٧٨ - يعين قرارات مجلس الشعبة الخاصة بالمسائل العمومية في مقر النيابة وفي الشريعة العمومية.
أما القرارات المتعلقة بمسائل فردية فتعقد لأعضاء الشارح فقط.

• الباب السابع

(الجمعية العمومية للشعبة)

مادة ٧٩ - تؤلف الجمعية العمومية للشعبة من المندوبين المنقارين في الجمعية الأولى من اللجنة الثالثة ومن أعضاء المحرمين من المندوبين المنقارين في الفترتين الثانية والثالثة من اللجنة الثالثة - كل من يدعو أعضاء المحرمين المذكورين أكل العضد من المندوبين تحت القرن فلهندوبين للمناقشة بالنيابة فيه أو نائباً له وليس لهم هؤلاء من المندوبين في الشرح عن التصويت ولا يحضر اجتماعات الجمعية العمومية للشعبة إلا الأعضاء الذين أدوا مهمة دورهم الاشتراكية العمومية عليهم لعامة آخر سنة الإصحاح والذين أخطروا عليها.

مادة ٨٠ - جميع الجمعية العمومية للشعبة في المصالح العامة بين المندوبين عند تصفية الجمعية العمومية للشعبة ويجوز لها أن تصمم اجتماعاً غير طارىء كما رأى مجلس الشعبة ضرورياً لعدده أو يحدده في ذلك طلبه موقع عليه من ربع عدد أعضاء الشعبة للمندوبين في المجلس على الأقل من أي وقت في خلال شهر على الأكثر من تاريخ وصول الطلب لمجلس الشعبة.

مادة ٨١ - لا يكون الاجتماع الجمعية العمومية للشعبة صحيحاً في اجتماعات غير العادية إلا إذا حضره ربع العدد الذي يمثل في حضور الجمعية العمومية للشعبة فإذا لم يتوافر هذا العدد يؤجل الاجتماع لمدة أسبوعين على الأقل حيث يكون الاجتماع بعدها قانونياً أما كل مندوب حاضر من وتعدد الجمعية العمومية لقراراتها بأغلبية الأعضاء الحاضرين.

مادة ٨٢ - تعين الجمعية العمومية للشعبة بالنظر فيما هو الشعبة من مسائل يرى مجلس الشعبة عرضها عليها أو يتضمنها طلب عقد الجمعية.

مادة ٨٣ - يرأس الجمعية العمومية للشعبة رئيسياً أو نائبياً في نيابة أو أكبر الأعضاء من بين المندوبين الذين يطيعون عليهم الفقرة ١٤ من اللجنة الثالثة في حينها ويكونون سكرتير الشعبة سكرتير الجمعية العمومية.

مادة ٨٤ - يرأس الرئيس الجلسة ويهيئ للكلمة الطالبين والواجب الأموات على كافة الاقتراحات التي تناقش وتعلن القرارات في نهاية الجلسة وعلى رئيس الشعبة تلقيها مجلس الشريعة لاعتبارها.

مادة ٨٥ - تدعى الجمعية العمومية للشعبة في الاجتماعات غير العادية قبل موعده الاعتياد خمسة عشر يوماً على الأقل ولا يجوز لغير الأعضاء المذكورين بالمادة ٧٩ من القانون رقم ٤٩ لسنة ١٩١٩ حضور هذه الاجتماعات ويرسل مع كل دعوى جدول الأعمال الذي سي مطرح على هذه الجمعية.

مادة ٨٦ - يسجل سكرتير الشعبة محاضر اجتماعات الجمعيات العمومية بعد انتهائها في سجل مخصوص لهذا الغرض ويوقع هذه المحاضر الرئيس والسكرتير.

مادة ٥٥ - يجوز مجلس الشفعة أن يعرض المرافعة في الجمعية العمومية لتسائر المسئلة أن سبق درهما قبل
الاجتماع ويؤخذ بكون الواردة جدول الأعمال وذلك متى من أعضاء الشفعة من تقدم غير المراجع لجمعية العمومية
يشترط أن يقدم المراجع إلى مجلس الشفعة قبل انعقاد الجمعية العمومية للشفعة بأسبوعين على الأقل.

• المادة الثامن

(الجمعية العمومية للشفعة)

مادة ٥٦ - تتألف الجمعية العمومية للشفعة من الجمعيات العمومية للشعب المختلفة .

مادة ٥٧ - انعقد الجمعية العمومية للشفعة لتبنيها المبادئ يوم الجمعة الأخير من شهر ديسمبر من كل سنة
وتختص اجتماعها غير جائي كما رأوا مجلس الشفعة ضرورية لاعتقاد أو عدمه له بذلك طلب موقع عليه من مالكيه
على الأقل - من أن انعقاد في خلال شهر على الأكثر من الترخيص وصول الطلب لتبنيها .

ولا يجوز اجتماعات الجمعية العمومية إلا الأعضاء الذين أودوا قيمة رسوم الاشتراكات السنوية المستحقة عليهم
لغاية آخر سنة الاجتماع والذين أطلقوا منها .

ويرأس القريب الجمعية العمومية وفي عهده يرأسها أحد الزملاء بحسب ترتيب السن طر ما تكون الزيادة
لأكبر الشافعين سنة من المهندسين الذين تنطبق عليهم الفقرة الأولى من نشأة الشفعة .

مادة ٥٨ - لا يكون اجتماع الجمعية العمومية صحيحاً إلا إذا حضره مالكا حصص على الأقل ثلثا إجمالا وهذا
العدد ينقص الجمعية العمومية إلى اجتماع آخر في خلال أسبوعين من تاريخ الاجتماع الأول ويكون انعقاد الثاني
صحيحاً إذا كان عدد الحاضرين - (ينص قرارها بالجمعية الحاضرين)

مادة ٥٩ - جاز أن تدرس الجلسة وتعطي الكلمة لطلبها وتؤخذ الأقرارات التي تتصلق
وبعض القرارات في نهاية الجلسة .

مادة ٦٠ - يدير ويكيل القامات وسكرتيرها وتبين صندوقها * أيضاً رئيس ويكيل وسكرتير وأمين
صندوق الجمعية العمومية .

مادة ٦١ - تعنى الجمعية العمومية للشفعة إلى الاجتماع في موعد انعقاد جلسة مقرر يوماً على الأقل
ويرسل مع كل دعوة جدول الأعمال الذي سيطرح على هذه الجمعية ويحضر الجلسة لجانها .

كما يجب الاعلان من قده جمعية عمومية من قبل انعقادها في جريدين من الجرائد التي تصدر بالمعارة
على الأقل جريدين في الاعلان زمان الاعطاء وتكافؤ وجدول الأعمال .

مادة ٦٢ - تبدأ الجلسة بتلاوة نصرة الجلسة السابقة وبعد التصديق عليه ينظر جدول الأعمال .

مادة ٦٣ - يعرض أمين الصندوق على الجمعية العمومية كل ما يجريه مجلس الشفعة بشأن حسابات الشفعة
ويصدر في العاقدات والقرارات .

مادة ٢٦ - يسجل مكررات الغاية عناصر الهيئات العمومية في سجل يخص لهذا الغرض ويوقع عليه
المجلس الرئيس والمسكر.

مادة ٢٧ - يجوز مجلس الغاية أن يعرض للمناقشة في الجمعية العمومية المسائل المتعلقة في سبيل درسيها
قبل الاجتماع ولو لم تكن وردة في جدول الأعمال ويسجل مضمون أعضاء الغاية حتى يتم الترخيص أو غير الترخيص
للجمعية العمومية بشرط أن يقدم الاقتراح إلى مجلس الغاية قبل انعقاد الجمعية العمومية بأسبوعين من الأمام
عليهم للقرارة (أ) من المادة الثالثة من مرسوم الهيئة أكثر من عشر عشرة سنة.

• الباب التاسع

(الانتخابات)

مادة ٢٨ - بالتطبيق للمادة ٩ من القانون رقم ٨٩ لسنة ١٩٤٦ تكون مدة الجمعية في مجلس الغاية سنتين
ويستطاع كل سنة عوارض من الأعضاء المنتخبين لكل شعبتين من اثنين من الأربعة المنتخبين بصفة الجمعية العمومية
وكل مجلس الغاية في نهاية الدورة الأولى أن يقرر القرعة للانتخابات من بين كل شعبتين أحدهما من تطبيق
عليهم للقرارة (أ) من المادة الثالثة من مرسوم الهيئة أكثر من عشر عشرة سنة.

وفي المجلس إخطار مجلس الشعب بأسماء من أقررت القرعة من إقتطاعهم للانتخابات بينهم من نفس درجتهم.
ولا يجوز لمجلس الشعب في هذه الحالة أن يسقط من مجلسه ألقائياً في مجلس الغاية الذين لم يسبق القرعة
من إقتطاعهم.

وفي نهاية الدورة الثانية يسقط القانون من أعضاء مجلس الغاية من تلقاء أنفسهم ويحظر الشعب للانتخابات
عليهم وهكذا.

أما من المنتخبين بصفة الجمعية العمومية في نهاية الدورة الأولى يرم مجلس الغاية بانتخابات بين مدينتها طريق
القرعة لتبديد مدتها للانتخابات بصفة الجمعية العمومية من نفس مدينتها. هذا إلا إذا كانت النسبة العددية في
خروجية الانتخاب من مدينتها أخرى وفي هذه الحالة يجوز لمجلس الغاية من القرعة من إقتطاع واحد من مدينتها
خاصة حتى لا تكون كل مدينتها بالتطبيق والتطبيق للقرارة (ب) من المادة الخامسة من القانون رقم ٨٩ لسنة ١٩٤٦
وفي نهاية الدورة الثانية يسقط القانون الانتخاب من تلقاء ذاتها ويحدد انتخاب منها بنفس الشروط وهكذا.

مادة ٢٩ - بالتطبيق للمادة ٩٤ من القانون تكون مدة الجمعية لأعضاء مجلس الشعب سنتين ويجوز كل
سنة انتخاب نصف الأعضاء من نهاية الدورة الأولى وبعد ورود إخطار مجلس الغاية عن إقتطاعهم للقرعة من
بمقابل كل شعبتين يرم مجلس الشعب بانتخابات من أعضاءه بطريقة القرعة ولا يكون من بين المنتخبين للقرعة
عليها من تنبته بمجلس الغاية وبشرط أن يكون أربعة منهم من تطبيق عليهم للقرارة (أ) من المادة الثالثة
من مرسوم الهيئة أكثر من ١٥ سنة والعضو الثاني من مرسومها أقل من ١٥ سنة والمجلس من تطبيق
عليهم للقرارة ب. من المادة الثالثة.

ومن أورد تأييد مجلس الشعب ينتخب من بين أعضاءه الذين لا تتعدى في مجلس الغاية عدداً من إقتطاعهم
للقرعة في آخر الدورة ومن نفس درجتهم.

وفي نهاية الدورة الثانية بسقط الستة القانون من لائحة أسمهم برصد التصاب بغير وهكذا

مادة ١٠٠ - تجري انتخابات أعضاء مجلس قشمت قبل انقضاء الجمعية العمومية.

مادة ١٠١ - تعدد الجمعية العمومية للقابة في مبداءه القاري لتكثف الانتخابات التي ينص عليها القانون.

مادة ١٠٢ - ينتخب نائب الرئيس سواء لا تتخلل من مجلس قشمت أو الانتخابات التي تقوم بها الجمعية العمومية أو لخصبة القابة لمدة خمسة عشر عاماً على أن ينتقل نائب الرئيس قبل الانتخابات بتلاين يوماً ولا تجري الانتخابات إلا بين أسماء الذين التزموا بترشيح أسمهم دون تسليم.

مادة ١٠٣ - يحل مجلس القابة عن سره بعد فتح باب الترشيح وتلك ومواعيد الانتخابات بالطرق التي يراها قشمت فتح باب الترشيح بأسرع في الأجل.

مادة ١٠٤ - تقدم طلبات الترشيح المختلفة في الاستشارة القصصية لها والتي تعرضها القابة مقابل رسم قدره ٥٠٠ مبلغ عن كل استشارة وترسل القابات بالرد لتسجيل بطر الترشيح رسم القابة التهادني.

مادة ١٠٥ - يجوز جلس القابة عقد الجمعية العمومية والأجتماع في اجراءات الانتخابات وفقرر الأمور

مادة ١٠٦ - لكل مرشح أمر من يديه حق حضور مراقبة عملية الانتخاب وفقرر الأمور

مادة ١٠٧ - عند ترمية الدورة لأعضاء القابة فيصودر عملية الانتخاب ويتم مع كل دعوة مستكشف بأسماء المرشحين.

• اربعه العاشر

(نظام الأقسام)

مادة ١٠٨ - يكون في كل مديرية أو محافظة لجنة من أعضاء القابة لكل الين القصدية المختلفة وذلك كل خمسة إلا أن الثاني من تعيين عليهم القارة و أء من لسيادة الناشئة من القانون وثالث من تعيين عليهم إحدى القارين و بء أو وجه ويكون اختيارهم بالأفراع السري من بين أعضاء كل شعبه للتعيين بالمحافظة أو المديرية كل شعبه على حدة وراهن أن يكون واحد في الأجل من أعضاء كل شعبه من لشعبتين بالأعضاء الحرة إذ وجد ويكون مدة عضويتها لمدة للجنة مدة واحدة

مادة ١٠٩ - ينظر مجلس القابة عملية انتخاب هذه اللجنة وذلك في خلال شهر من تاريخ الانقضاء الثاني للجمعية العمومية في كل عام وبعد إخطار مجلس القابة بأسماء من قازوا بصعوبة هذه اللجنة

مادة ١١٠ - تقوم اللجنة باختيار رئيس ووكيل ومكاتب لها بالأفراع السري من بين أعضائها وتخطر مجلس القابة بأسمائهم.

سنة ١١١١ - تكون هذه اللجنة حافلة الاتصال بين مجلس نقابة المحامين والجمعية العامة للمهنة والأطباء في كل ما يمس الأعضاء، وتقوم بأداء ما تكلفه - مصلحة النقابة - وعليها مراقبة تنفيذ القانون في دائرة الأقاليم وإخطار مجلس النقابة أو مجلس الشعب كل ما يخصه مما يقع من مخالفات بخصوص القانون المذكور.

• الباب الثاني عشر

(التشكيري بند أعضاء النقابة)

سنة ١١١٧ - يجب على عضو المجلس قدمت شكاية تشكورية أن يثبت أنها في الجهاد الذي تحميه هذه اللجنة للتصوير منها في سنة ١١١٧ من القانون رقم ١١ لسنة ١٩٤٦ وعليه أن يصدر أمام هذه اللجنة أو أمام أحد أعضاء مجلس النقابة إذا ما طلب منه ذلك ولا يرضى عنه للجنة القانونية.

سنة ١١١٨ - يجب على عضو الشايع في قانون مجلس النقابة وأعمالها

سنة ١١١٩ - إذا رأى المجلس أن التشكيري سلام هناك لا يفي بالتشكورة أمام مجلس النقابة طبقاً للأوضاع المشار إليها في المادة ٢٤ وما بعدها من القانون قام بمصعق عرضة الأهم على ضوء الصلاحيات التي أقرت ودفعها المجلس المذكور.

• الباب الثاني عشر

(مطابحة نقابة)

١١٢٠ - تمت مطابحة نقابة المحامين في الأحياء الغربية منها بالبيد الخامس من القانون رقم ١١ لسنة ١٩٤٦

سنة ١١٢١ - بمسند مجلس النقابة تشكيل الطوائف وأعضائها وكل ما يقع منها غير مستند للمجلس المذكور.

سنة ١١٢٢ - يقوم مجلس النقابة بتسليم مصلحة الرضا كية من هذه الطوائف لتوزيعها على مكاتب الرضا في المحافظات والمدن والريف وعواصم الأقاليم لتكون تحت طلب الأفراد والمؤسسات والجمعيات الحكومية مع تعيين مهديا وعلى مصلحة الرضا أن تتابع حساباً عاماً بمسند الطوائف وتصدر قسماً كل ما يقع منها شهراً على مجلس النقابة على أن تعامل هذه الطوائف بنفس النظام المتبع في توزيع طوائف الجمعية الحكومية.

• أ - أصل طوائف الجمعية على الرسوم التي يتكفلها عضو النقابة :

مادة ١١٨ - يحتفظ عضو نقابة سجن من ذات النسلية وحقهم بتمام نقابته عن كل مصلحة لهية
كافة ازسومات التي يذخرها لكل عملية وتاريخ قيامه بها وعند رسومات كل عملية وقائمة المستحق عليها من
طواع العمدة وتكون هذه المصروفات عرضة للتفتيش في أي وقت يراد تجسس الشبهة ويمكن الحصول على هذه
المصروفات من مكتب نقابة بالقائمة التي يسدها المجلس .

مادة ١١٩ - إذا استقرت العملية عند رسومات تعين أولاً عنوان رئيس واحد وبين رقم الرسم وبذلك
على الرسم الرئيسي عند رسومات العملية .

مادة ١٢٠ - توزع طواع العمدة للتصفا على رسومات كل عملية طبقاً لعدد الجلس من المادة ٥٥ من
القانون رقم ٥٩ لسنة ١٩٢٦ بالتساوي على رسومات العمدة ورمه ذلك في أسجل التوجه منه في المادة ١١٤ .

مادة ١٢١ - يقوم عضو نقابة بالحق الطواع على التسامح على رسم في الزكن الأمين المتعلق برفع عليه
بإدعائه مع احتكر قيمة الطواع .

مادة ١٢٢ - كل رسم لا يكون عليه طواع التسفة وكل صورة شخصية لا تظهر عليها صورة الطاع للقررة تعتبر
غير قانونية ويعرض عضو النقابة التي يذخرها للتواخة التأديبية الثلاثة على إزالته بالحق الطواع للقررة عليها
مقابلة وفي حالة تحسیر رسومات لتصفية جرمه على نفس العملية ينص على كل رسم طواع بمدة من ثلاثة أشهر .

مادة ١٢٣ - يجب على عضو النقابة من إبقاء العمدة في قدر قيمة التصفية لكل رسم أو رسومات يتم بمقتضاها
حتى تكون قيمة الطواع التي تعلق عليها مطابقة لتصفية جرمه على صالح الصندوق والا تعرض العضو
للعقوبة التأديبية .

مادة ١٢٤ - لا يجوز التصالح أو إقدمات الحكومية أو القررة أو الأقراد بقوله أية رسومات أو التعامل بها
إلا إذا كان مصفاً عليها طواع العمدة للقررة ويؤقرراً عليها من عضو النقابة تحت توقيعها . وإذا كانت
جارية من صور شخصية فهكذا صوراً طواع العمدة وتحت إيداعه العضو طاعرة عليها .

• ب - أمسي طواع العمدة على الطور المدنية التي يرم مع إقدمات الحكومية .

مادة ١٢٥ - على رؤساء حسابات الزكوات والصالح الحكومية وحامس الدريجات والمجالس البلدية المحلية
والقررية أن يفتخوا من التفتخين معهم الحصول من مكتب البريد على طواع العمدة اللازمة تصفياً على طوع
الأعمال المدنية منها في ذلك طوعاً وتوريدات لكونها الخاصة بالأعمال المدنية من كافة الأنواع التي يرم معها
بالتطبيق نفس القررة ٥ ب ٤ من كبد القامس من المادة ٥٥ من القانون .

مادة ١٢٦ - رؤساء الحسابات أو من يورده عنهم مستوفون عن أمسي الطواع للقررة على كل نقد لأي عمل
مستحق حساباً قيمة عند توضع التالون أو التفتخين .

مادة ١٢٧ - تعلق الطواع على الطور المدنية التي يصير التعامل بمقتضاها سواء التي مستحقة بها الإقدمات
الحكومية أو التي دائمة المقادير أو التعمد كل منها على قدر قيمة العملية برفع عليها رئيس الحسابات المدلول .

مادة ١٤٨ - إذا رتب أحد القارنين أو المصنفين أحد سورته أخرى من الطول التي أمرت بينهم وبين
أحد القريبات المتقدم ذكرها وجب تصحيح طرواح منقح عليها على قدر قيمة المنقح.

مادة ١٤٩ - لا يجوز تصحيح الطول في يوم من المحدثات المقدم ذكرها والأفراد أو بينها وبين الشركات
إلا إذا كان مصحفاً عليها طرواح القيمة للقرآن المطبق للقرآن الخامسة من المادة ٥٥ من القانون ومؤثرات عليها
من رئيس الحسابات وتحت توجيهه.

• - تصحيح طرواح المنقح على طول الأعمال المنصبة التي تقوم مع المؤسسات الخيرية أو الأفراد.

مادة ١٥٠ - يجب على كافة المؤسسات المنصبة الخيرية وكذا وكلاء المؤسسات والشركات المنصبة
الأجنبية في تقوم بأعمال هندسية سواء كانت إنشائية أو تجارية أن يفتروا القواعد الخاصة بهذه المؤسسات
وحوادثها وتوضح الأعمال التي ياتقرونها في العهد الجديد.

مادة ١٥١ - كافة الطول على ذلك طوله ويرد من التواد الخاصة بالأعمال المنصبة من كافة الأوراع التي
تقوم مع هذه المؤسسات أو الشركات خاصة في رسم منقح لقائمة التود المنصبة ولا يجوز تصحيح ذلك الطول إلا إذا
كان مصحفاً عليها طرواح القيمة للقرآن المطبق للقرآن الخامسة من المادة ٥٥ من القانون وتصحيح الطرواح على
الطول التي يمسور تصحيحها سواء التي - يحتفظ بها لفظة أو التي - يسلم للقرآن أو المصنفين كل منها على
قدر قيمة المنقح.

مادة ١٥٢ - لسري أحكام المادة السابقة على الطول المنصبة على ذلك طوله ويرد من التواد الخاصة
بالأعمال المنصبة من كافة الأوراع التي تقوم بين الأفراد وبعضهم ولا يجوز تصحيحها إلا إذا كان مصحفاً
عليها طرواح القيمة للقرآن.

مادة ١٥٣ - المؤسسات أو القريبات الواردة ذكرها بمادة ١٤٧ يجب - ما لم يجهد من طرواح المنقح من
شركات التود - نظراً مع قيمتها عند الطلب.

مادة ١٥٤ - على الشركات والمؤسسات المنصبة المسيرة أن تحظر القواعد التي تلاله أشهر الطول التي
أمرتها في قيمتها وقيمة ما تصحح عليها من طرواح منقح القواعد.

• - تصحيح المنقح على الشركات التي تقدم خدمات القواعد أو عن طيات بقدر الأعمار المنقحة بشأن القواعد.

مادة ١٥٥ - كافة الشركات التي تقدم خدمات من أعضائها أو من الأفراد أو من الشركات أو المؤسسات
وكذلك طيات بقدر الأعمار المنقحة بشأن القواعد خاصة في رسم المنقح ولا يجوز تصحيحها إلا إذا كان مصحفاً
عليها الطوابع للقرآن المطبق للقرآن الخامسة من المادة ٥٥ من القانون.

مادة ١٥٦ - يمكن الحصول على الطوابع من شركات التود نظراً مع قيمتها عند الطلب.

• الباب العاشر عشر

[خطة صندوق الثالث والاعانات والتمويلاتها]

مادة ١١١١ — يخصص خطة صندوق العائلات والاعانات بشارة واستقلال أموال هذا الصندوق طبقاً ما هو وارد في هذه الأقسام (١٥) من القانون رقم ١٤ لسنة ١٩٥٦.

مادة ١١١٢ — تخضع خطة إدارة الصندوق مرافق التي تنتمي على الأقل وتوجه المصروفات العادية إلى الأجرح من الغير ويجوز تقويتها أو التبرع من الأعضاء ومرافقها في أي وقت كان في الحالات المتعممة.

مادة ١١١٣ — توجه المصروفات إلى الأعضاء قبل مواعيد الأجرح بوزن وأربعين ساعة على الأقل.

مادة ١١١٤ — لشغل المنصب جدول الأمان الذي يكون موضع البحث ولا يجوز النظر في غيره.

مادة ١١١٥ — رأس خطة إدارة الصندوق الغير ونظم مقامه عند إنشاء أحد وكيل العامة بأوسع أعضاء مجلس نقابة قضاة عداً عما.

مادة ١١١٦ — يكون ائراج القضاة صحيحاً إذا حضره أربعة من أعضائها وبصدر قرارها لا تخليه بقا استمرت الامور وتصبح الثانية القوية الزمنية.

مادة ١١١٧ — زائد عناصر جلسات القضاة في ١٥ ساعة ويترفع عليها رئيس المحكمة والمذكرين ورؤس صدر كل جلسة في الجلسة التالية للمجلس عليه.

• أ — أموال الصندوق

مادة ١١١٨ — يودع أموال هذا الصندوق بحساب خاص يملك مدير القضاة ويكون مصرف هذه المصروفات اثنين من ثلاثة — الشيب وآمن القضاة والسكروير.

مادة ١١١٩ — صرف على الصندوق القروض العادية طبقاً لمزايا يصدق عليها من الجمعية العمومية ولا تصدى هذه القروض في ١٥ في المائة من إيرادات الصندوق لفترة أو الخمس في المائة الباقية ويكون مديراً اعتباراً من سنة المجر القانونية في مزايا هذا الصندوق.

مادة ١١٢٠ — تخضع خطة الصندوق في تقرير أكثر من سنة من السنة بمائة ألفاً للجمعية العمومية وما يخص من الارادون للعدالت والاعانت وكذلك الجباة الخواص لسنة التقييم في آخر نوفمبر وتقدم بالتقدم القضاة إلى مجلس نقابة القضاة والقباس الخواص في ١٥ نوفمبر من كل سنة لمصنفا والمصادقة عليها كم مرضها بعد ذلك على الجمعية العمومية في اجتماعها التالي.

• ب — العائلات والاعانات

عامه ١١٧٧ - تقدم طيات العاشق أو الاعتناء كناية عن تعذيب من صاحب الشأن أو من ورثته على استنارة خاصة (تولاج رقم ١٤) وعلى لغة الصندوقي الفصل فيها خلال أربعين يوماً على الأكلان نارح وصول الغلب ولا يكون لغضو الخلق في معاش أو إجابة إلا إذا لم يفرغ منه الشرط الآية -

أولاً - أن يكون قد دفع رسم الاثني عشر سنة من قديمه وانسحق أو أعني منه بقرار من مجلس القضاة
ثانياً - أن يثبت عجزه وصحياً عن مراعاة تلبية بقرار من القومسيون الشرعي العام
ثالثاً - أن يكون فقيراً

عامه ١١٧٨ - إذا طرد من جنس - بطرس إمامه طر القضاة أن يقرر له ميراً شهراً لمدة لا تزيد عن سنة مع جواز تكراره - وقد صرف إماماً وبقية

عامه ١١٧٩ - مجلس القضاة يعنى في جردان المصروفين كل أو بعض ما يكون قد بقرار له من معاشه بما حكم عليه حالياً أو سابقاً بطولياً أو من الشرف من غير ما يكون للقبه بالحق على معاشه أمره

عامه ١١٨٠ - لا يسمح الطبع بين العاشق أو التراب الشهري والامانة الزمنية

عامه ١١٨١ - يجب على طالب العاشق أو الامانة الشهري أو القضاة من ورثة المصروف أن يقدم مع طلبه الأوراق الآتية

- ١ - إقراراً قريماً بوقته المصروف ورثته
- ٢ - أن يكون المصروف سداً المذالك القضاة لعامة نارح وقائه أو أخر منها بقرار من مجلس القضاة
- ٣ - شهادة ميلاد أولاده المذكورين

٤ - الشهادة من اثنين من أعضاء القضاة أو من اثنين من موظفي الحكومة زيد مرتب كل منهما من ٣٠ جيباً مضمناً عليها من الجهة الرئيسية المختصة بأمر زوجته وذلك لم يتزوج بعد وفاة مورثه ومعهده الشهادة المذكورين بقصدها كل سنة أشهر وتكون على استنارة خاصة (تولاج رقم ١٤)

عامه ١١٨٢ - في حقه وفاة صاحب العاشق يجوز للقضاة أن تصرف لأرمته وأولاده المصروف وأوبه إذا كانا باعزين عن التكسب معافاً بولايه المصروف العاشق للضرورة بشرط تثبت من طرفهما - وتضمن الأيمن أو الأيسر قيمة الزوج والأبوين الزوج والمنسفة والأولاد المصروف باقي أخصه بالساوية فلا يمكن بين ورثة أحد من هؤلاء قسم ما كان يندفع عن التوجهين منهم بالنسبة للخدمة وبغير معاش كل ورثة بوقته

وعند الأيمن عدداً في العاشق زوجها والمصروف المذكورين من الرشد وزواج الأيتام منهم مع مراعاة ما سيأتي

عامه ١١٨٣ - يتطاع معاش الورثة بالفضل عن ميراثه على وفاة المصروف والقضاة الصندوقي أن يقرر المصروف ميراثه حتى يثبت ما له من الأملاك التي ورثه من أبيه العاشق

سنة ١٤٤٠ — مجلس الغابة أمر بميد النظر في كل وقت في العاشات والآلات السابق تقريرها وهذا لتأدية مائة الصديق أو مائة الشخص الطبع بالعاش أو الآلات .

سنة ١٤٤٠ — العاشات والآلات الشيرة والآلات ارفعية عبر الفة فلا يجوز تحويلها أو التحويل عليها أو التحويل عنها القوم مع عدم الاخلال بالسنة ١٤٤٠ من قانون العاشات الأهل والسنة ١٤٤٠ من قانون العاشات العاشات .

١٤٤٠ — على العصور معاشاً شهرياً كغالب إذا انطقت عليه أحكام السنة ٤٤ من القانون ولم يكن في ذلك إيراد ولا معاش آخر — على كل من ذقت بمسور خصم ما من العاش الكامل والعاش الكامل مقداره عشرة جنيهات المهدون شهرياً وسبعة جنيهات شهرياً للمهدون تحت الحجر واليهن الساعد — يتبادر اليه جيبان شهرياً إذا كان مؤرخاً ورجعه عن قيد الحياة وجنيه ونصف لكل ولد إذا كان منه أقل من ٢٥ وليس له منبه آخر وجنيه ونصف لكل بنت إذا كانت المتزوج وليس لها إيراد آخر وجنيه لكل من التواهيين إذا كان على قيد الحياة وكل صاحب العاش يوفىها .

سنة ١٤٤٠ — تكون معاش الورثة النصف من معاش العصور إذا توفي قبل ثلثي العاش مع بقا حصص الورثة كما في كل من قيد الحياة ورثت من معاش ويكون توزيع العاش طبقاً لأحكام السنة ١٤٤٠ .

سنة ١٤٤٠ — إذا كان لأرملة العصور التوفي إيراد خاص يزيد على عشرة جنيهات شهرياً فلها الحريم من العاش الخمس لها .

ولا يقع هذا الحريم من حصول أولاده على خصمهم المصوص عنها في المادة (٦٦) من القانون رقم ٤٩ لسنة ١٤٤٦ .

سنة ١٤٤٠ — في حالة وفاة أحد ورثة العصور التوفي أو يولد أحد أولاده المذكور من الزوجة أو ثبوت حصوه عن مرتبة من جهة أخرى أو زواج بنت أو توظيفها أو إذا تزوجت أرملة فتلغ استحقاقه ويحذف العاشات والآلات .

• باب الرابع عشر

(الجيزانية)

سنة ١٤٤٠ — سنة الثانية للقبلة في أول ديسمبر من كل عام ينتهي في آخر نوفمبر من العام التالي .

سنة ١٤٤٠ — يقدم مكتب مجلس الشورى من سنة في المادة ٥٥ إلى مجلس العامة مشروع ميزانية السنة المقبلة والحساب الختامي لسنة التسمية للخصم عليها قبل انعقاد الجمعية العمومية العادية بأموال من على الأقل .

مادة ١٩٦٦ - تقدم لجنة صندوق العلاقات والاتصالات التصويبات منها في ١٩٦٦ (١٩٦٦) من القانون رقم ٨٩ لسنة ١٩٦٦ مشروع ميزانية السنة المالية لهذا الصندوق والحساب الهادي لسنة المالية إلى مجلس الشاغة لتتدقق عليها قبل انعقاد الجمعية العمومية العادية بأسرع من على الأجل .

مادة ١٩٦٧ - لا يجوز التصرف في أموال الشاغة إلا في حدود النواذير التي يقرها الجمعية العمومية ولا تصرف مبالغ إلا في إدارة أعمال الشاغة أو في تنفيذ التزاماتها الواردة بالقانون ولا كتفاهة الشاغلية أو غيرها من الشاغلية والتضاميات المذمومة ولا يجوز صرف أموال الشاغلية في أغراض أخرى أو من الخصائص ميثاق أخرى .

مادة ١٩٦٨ - يحول الصرف في حدود بنود المالية على الوجه الآتي :-

(أ) فتراز من مجلس الشاغلية بنود تحديد .

(ب) هيئة مجلس الشاغلية الشككة بقتصر ثلاثة (٣) في حدود مبلغ أعضاء (١٠٠) جنبة مصري في الفقرة من مجلس دولتين مجلس الشاغلية وعند اختلاف الآراء في مكتب الشاغلية يرسح الرأي الذي فيه الغلب .

(ج) لوليس أن لتعده بامسكزيه ما تعاد في حدود مبلغ أعضاء مشروط جنسها وفي كل الحالات يجب مبلغ مجلس الشاغلية شهريا من كل ما تصرف منه مضمونا لتسلفات الصرف غير العادي .

مادة ١٩٦٩ - نظر أن الشاغلية في طمها الأول تنود بدون ميزانية مبروطة فيجب أنشأ برامس عدم صرف أي مبلغ من أموال الشاغلية إلا إذا كان طمها نادرة أو أممها أو تنفيذ التزاماتها بكل هذا برامس المضمون حسبي لتتدقق المجلس على أي تعبد غير طمها قبل الارتباط به .



تشياد في المستنقعة وبجانبها في سورها وهي كسفي هراب اليم وسط البدارك طريقتها العنق الركاب
 والبدايع الهه مدهنه مهيمنة. فيها اعتراف بالاصح مدهنه صافات من الصناب ومن سواد البحر كالماء
 هي ليرة الكرك والعمى وما كانت لتسام حسيته واقعة لولا وجود الشاي الذي هو برهنا على طيبة
 شايه ههنا ومثالي بين اخيرا هذه الكهترحات القوية المجدية من جود الشكيرة في حين العنق
 اول طراد الطين الذي به انرسون جانب العنق في ايامهم من طهاره ورائحة لذي الطعم المهيبة

كوهي نور

KOH-I-NOOR J & C HARDENUTH



مقاومات

استان

تصميم

مكتب المقاولات

٤٦ شارع مصر ببيروت ٤٥١١٤

مكتب الهندسة

٦ ميدان سليمان باشا

مهندسين ومقاولين

مهندسين ومقاولين

Le Pieu DUPLEX خازوي دوبلكس

FOUNDATIONS
MECANIQUES

اساسات ميكانيكية

■ Types de pieux réalisés par nos machines: خازوي الميكانيكية والكراتينا

- MONOPLEX • مونوبلكس
- DUPLEX • دوبلكس
- TRIPLEX • تريپلكس
- QUADRUPLEX • كوادروبلكس

Profondeur: maximo 30 m متر ٣٠

١٩٤٨ - ١٩٠٨

على شحومات - نهر دجلة و نهر
ع. ع. ع.

1908 - 1948

40 ans
d'applications et
perfectionnement



شركة المبانى المصرية المساهمة "ايجيكوا"

مصر: ١٩ شارع عبد الله باشا - ١٩١٥٠
اسكندرية: ١٥ شارع صليبة زغلول - ٢١١٥١

Société Anonyme Egyptienne de Constructions "EGYCO"

LE CAIRE: 19, Adly Pacha, Tél. 50695 — ALEXANDRIE: 34 Saïd Zoghbi, Tél. 20151



موتورات فورد
فورد

جهاز تبريد
بريست كولد

الشركة الشرقية
للتوريدات والسيارات والنقل
شركة مساهمة مغربية

1 شارع الملكة تازي . بالقاهرة
4 شارع 25 اكتوبر الاول
بالاسكندرية



شباب ولوزم فلوورست
ايكو



وحدات توليد
الكهرباء الصغيرة
هوبارت



العمودية المصنوعة في
الولايات المتحدة



MASSIN TORCON
S. R. L. - 10000 - TORONTO - CANADA

خردوات شتودال

للبراني والأثاثات
من مزيج الألومنيوم غير قابل للصدأ
دورالينوكس

وللصيانة ضد جميع التقلبات الجوية - تكوين على مختلف الأشكال
إنتاج مصانع نصيب توركوم
بشارع عماد الدين رقم ١٥ بالمشاهرة



مصاعد ستيجلد

للاشخاص والبضائع

مريحة، مضمونة
لا تتحدث صوتاً

بساطه، ادارة
منظمة، اقتصاد
متانة

تسليم سريع



شركة الدلتا التجارية

مقر الشركة: الدلتا - شارع الخديويين - الدلتا - مصر
الفرع: شارع الخديويين - الدلتا - مصر
الفرع: شارع الخديويين - الدلتا - مصر



• فلو
 • متانة
 • اناقة
 • جمال



اذا رغبت في ايجور انواع البناء فقد تنرد في اختيار ايجور انواع الطوب
 الذي تقدمه لك

شركة الطوب العربي

بنك مصر

شركة مسجلة

يؤتي جميع أعمال البنك

لبنك فروع ومكاتب ومصارف في جميع أنحاء مصر

و في جميع أنحاء العالم

تصرف صندوق التوفير | يتبع على الاقتصاد والادخار

يتم تأجير الخزانة الحكومية والإيجار بشروط مناسبة

مؤسسين الصناعات الكبرى وشركات ومصبرات



مقر بنك مصر في شارع بورسعيد رقم ١٤٤
مقر بنك مصر في شارع بورسعيد رقم ١٤٤

الشركة العامة للإنشاءات المدنية

شمارع والفرنسيس وشركتها

شركة توصية رأس مالها ٣٠٠٠٠٠ جنيه

١٢ شارع فرانكو في بورسعيد - الهاتف ١٢٧٦٦ - رقم ١٠٠٠٠٠

أخصائيو في أشغال الخرسانة المسلحة

وبالشركة مكتب للتصميمات

وتقوم بأعمال التقاربات العمومية - تصمم وبناء المصانع وصهاريج المياه الرقطة والمدافع
والخرانات من الخرسانة المسلحة وأساسات الآليات - والعيادات والأشرفيات وقنوات المياه

SOCIÉTÉ GÉNÉRALE DE CONSTRUCTIONS

SH-MA, VLACHOS & Co

INGÉNIEURS ET ENTREPRENEURS

BOULEVARD SOCIAL 15, RUE HAKKA PASOULIZ CAIRO - TM 4078

CHAMPÈRES EN FER

MEMBRES EN ACIER

GRANDS VITRES

FOR FORGE

FONDRE



ابواب و شبابيك معدنية

موريلات صلب

شاشيات للزجاج

مدر شغل

سباكة

Coppenot & Co

MAISON DE CONSTRUCTION METALLIQUES

8, P. 211, rue de Paris - B. O. C. 56227

TEL. 27-93 - 2072



لرجو حبانان و شركاه

والمشاورة الهندسية
والتصميم المعماري
والتصميم الميكانيكي
والتصميم الكهربائي
والتصميم الهيدروليكي
والتصميم الجيوتقني
والتصميم البيئي
والتصميم الحضري
والتصميم المناخي
والتصميم الصوتي
والتصميم البصري
والتصميم الحراري
والتصميم الميكانيكي
والتصميم الكهربائي
والتصميم الهيدروليكي
والتصميم الجيوتقني
والتصميم البيئي
والتصميم الحضري
والتصميم المناخي
والتصميم الصوتي
والتصميم البصري
والتصميم الحراري



بِكاف و كوهين

تاجر ومقاوله أنشغال الأوسفلت

واللابة والعازلة لمنع الرطوبة والرطوبة

١٠ شارع بدمية بالتونسية بالشاهرة

تليفون ٥٧٠٦٨ ص. ب. ٢١١١

المحل مستعد لتوريد وتركيب ومبيع أسفلت أفتراس -
بيتومر - غيش مقطرت - ورق مرمل مقطرت - لبناذ
مقطرت - مشمع أحر وأخضر - شمع بيتوميرت وخلافه



شركة فخرنا بومر الجاب
 اصحابنا ان بنك مصر

مسورة فوتوغرافية لتسوية الامسكان
 بمسورة قصر الجوهرة بالقاهرة وهذه عمت
 برحمتهم اقدموا الأيدي الممتدة من عابري
 وادي النيل بالصحرى الشرقية

شركة مصر لاعمال الاسمنت المسلح

٢٢٢

مهندسون استشاريون واخصائيون في الخرسانة

القسائم بالساكنات

مجموعة من مخططات الشركة لمنع تصالغها بشرا



استعمال قوائم البرانسيت لمدارات وانقسط



الراس ١٠٦٥٠٤١٥ مقلات مستوية



قوائم ١٠٦٥٠٤١٥ مقلات مستوية

المركز الرئيسي

٥٧ شارع مازن الأول

بالقاهرة

الهاتف ٦٥٨٩٦

•

المصنع بشرا

الهاتف ٦٥٨٥٥

•

ص. ب. ٧٧٤

•

ص. ب. ٧٧٤

دليل العمارة



- شركات بيان
- شركة العمارة العراقية العامة للتأسيس (شركة مساهمة عراقية)
 - ٣٥ شارع الملكة نوريه بالعراق
 - ٥٦٠٠٣٣ - ٥٦٠٠٣٣
 - شركة البيان للإنشاءات والبناء العراقية
 - ٥٥ ك.م. في حي الملكة نوريه بالعراق
 - ١٤٦٩٩٩ - ١٤٦٩٩٩
 - شركة البيان العمارة العراقية (البيكو)
 - العراق ١٩٤ شارع الملكة نوريه
 - ٢٤٤٤٤٤ - ٢٤٤٤٤٤
 - شركة الإنشاءات الهندسية
 - ٥٠٠٠٠٠٠٠ شارع الملكة نوريه في العراق
 - ١١٧٧٢٢ - ١١٧٧٢٢
 - شركة المقاولات العمومية العراقية
 - ويوجد فروعها في العراق (شركة مساهمة عراقية)
 - العراق ٥٠٠٠٠٠٠٠ شارع الملكة نوريه
 - ٢٢٢٠٠٠ - ٢٢٢٠٠٠



- مقاولون عموميون
- شركة المقاولات العمومية العمومية
 - ٥٥٠٠٠٠٠٠ شارع الملكة نوريه في العراق
 - ٥٥٠٠٠٠٠٠ - ٥٥٠٠٠٠٠٠
 - شركة العمومية العراقية العامة للتأسيس وشركاؤها
 - ٥٥٠٠٠٠٠٠ شارع الملكة نوريه بالعراق
 - ٥٥٠٠٠٠٠٠ - ٥٥٠٠٠٠٠٠
 - المقاولات العمومية العراقية
 - ٥٥٠٠٠٠٠٠ شارع الملكة نوريه في العراق
 - ٥٥٠٠٠٠٠٠ - ٥٥٠٠٠٠٠٠
 - المكتب العمومي الهندسة والمقاولات
 - العراق ويوجد فروعها في العراق (شركة مساهمة عراقية)
 - ٥٥٠٠٠٠٠٠ شارع الملكة نوريه في العراق
 - ٥٥٠٠٠٠٠٠ - ٥٥٠٠٠٠٠٠



- مهندسون
- شركة المهندسين العراقية العامة للتأسيس (شركة مساهمة عراقية)
 - ٥٥٠٠٠٠٠٠ شارع الملكة نوريه بالعراق
 - ٥٥٠٠٠٠٠٠ - ٥٥٠٠٠٠٠٠
 - شركة المهندسين العراقية العامة للتأسيس وشركاؤها
 - ٥٥٠٠٠٠٠٠ شارع الملكة نوريه بالعراق
 - ٥٥٠٠٠٠٠٠ - ٥٥٠٠٠٠٠٠
 - شركة المهندسين العراقية العامة للتأسيس (البيكو)
 - العراق ١٩٤ شارع الملكة نوريه
 - ٥٥٠٠٠٠٠٠ - ٥٥٠٠٠٠٠٠
 - شركة الإنشاءات الهندسية
 - ٥٠٠٠٠٠٠٠ شارع الملكة نوريه في العراق
 - ٥٥٠٠٠٠٠٠ - ٥٥٠٠٠٠٠٠
 - شركة المقاولات العمومية العراقية
 - ويوجد فروعها في العراق (شركة مساهمة عراقية)
 - العراق ٥٠٠٠٠٠٠٠ شارع الملكة نوريه
 - ٥٥٠٠٠٠٠٠ - ٥٥٠٠٠٠٠٠
 - شركة المقاولات العمومية العمومية
 - ٥٥٠٠٠٠٠٠ شارع الملكة نوريه في العراق
 - ٥٥٠٠٠٠٠٠ - ٥٥٠٠٠٠٠٠
 - شركة العمومية العراقية العامة للتأسيس وشركاؤها
 - ٥٥٠٠٠٠٠٠ شارع الملكة نوريه بالعراق
 - ٥٥٠٠٠٠٠٠ - ٥٥٠٠٠٠٠٠
 - المقاولات العمومية العراقية
 - ٥٥٠٠٠٠٠٠ شارع الملكة نوريه في العراق
 - ٥٥٠٠٠٠٠٠ - ٥٥٠٠٠٠٠٠
 - المكتب العمومي الهندسة والمقاولات
 - العراق ويوجد فروعها في العراق (شركة مساهمة عراقية)
 - ٥٥٠٠٠٠٠٠ شارع الملكة نوريه في العراق
 - ٥٥٠٠٠٠٠٠ - ٥٥٠٠٠٠٠٠

لبنان حردن واطل الرمال في عهد حسان الكفة القارلات
في المنظر بالحدائق العتيقة بالمشرف في ١٩٥٧

اندرال
٧ شارع لسطرة الكفة بالعمارة في ١٩٥٧

٨ مهندسان سليمان بنا بالعمارة

٩ لوتس في مؤسسة سوري في
١٠ في امر شيان بالعمارة في ١٩٥٧

١١ حسن ابو الفتح وبارك
١٢ في سوري الأريكة بالعمارة في ١٩٥٧

١٣ حسن كده حاتم وبارك
١٤ بالعمارة في ٢٥ شارع سليمان بنا
١٥ الأسترة في ٣٥ شارع ابو الفتح

١٦ حسن كده حاتم
١٧ الأسترة في ٢ شارع ابو الفتح
١٨ بالعمارة في ١٥ شارع الكفة

١٩ حسن السبيح
٢٠ في الجملة بالعمارة في ١٩٥٧

٢١ حسن مسعود حليمه الهادي
٢٢ شارع صبيحة بالعمارة

٢٣ حسن عبد الرحمن لا هادي وطارق
٢٤ مهندسان القويون اوسان - الجملة بالانسترة

٢٥ اديوي وبارك
٢٦ شارع بوزية بالعمارة في ١٩٥٧

٢٧ زكريا علي
٢٨ في عمية بكون بالانسترة في ١٩٥٧

٢٩ حسان برك
٣٠ شارع حسانين بالعمارة في ١٩٥٧

٣١ بركة الامانة امانة القارلات في اسوان حردن وبارك
٣٢ شارع ارفان بنا بالعمارة في ١٩٥٧

٣٣ بركة القارلات حسن كده وادوي
٣٤ شارع كمال الدين بالعمارة في ١٩٥٧

٣٥ بركة القارلات الجملة
٣٦ بالعمارة في ١٩ شارع ارفان بنا في ١٩٥٧
٣٧ انسترة في ١٥ شارع طهه الاوانت في ١٩٥٧

بركة القارلات الجديدة والقارلات

١ انسترة بوز في ١٥ شارع سرياني
٢ شارع بوزية (باربوزية) بالعمارة في ١٩٥٧

٣ بركة لاج قباني
٤ بالعمارة في ١٥ شارع لاج قباني
٥ الأسترة في ١٥ شارع ابو الفتح

٦ بركة لاج عبد قدام بوزية والقارلات
٧ شارع كده حليمه

٨ بركة بوزية الجديدة
٩ شارع سرياني بنا
١٠ في القوس في ١٩٥٧

١١ سليل علي في مهندس سليمان وطارق
١٢ شارع الكفة بوز بالعمارة في ١٩٥٧

١٣ صالح بوزي وصال
١٤ شارع محمد باقر بوزية بالعمارة في ١٩٥٧

١٥ حليمه سليمان
١٦ شارع القامح الساندر في امر السلي

١٧ بركات احمد في انسترة في الأمان القارلات
١٨ شارع المنظر بالعمارة في ١٩٥٧

١٩ عبد الحميد في القوس
٢٠ شارع كده حليمه بوزية بالعمارة في ١٩٥٧

٢١ عمر حسن احمد كده وطارق وسميرون نور هادي وانشوريات
٢٢ شارع الكفة بوزي بالعمارة في ١٩٥٧

٢٣ عبد القوي وادوي
٢٤ في امر بوزية بالعمارة في ١٩٥٧

٢٥ عبد العزيز حسن بوزي حسان اجمال باقر
٢٦ شارع الامير بوزي في ٢٢ شارع طهه بالعمارة بالجملة

٢٧ كمال المنصور
٢٨ في الكمال بوزي بوز في ١٩٥٧

٢٩ كمال سليمان
٣٠ عمارة ابوزي في ١٩٥٧

٣١ كمال بوزي
٣٢ شارع طومون بالانسترة في ١٩٥٧

٣٣ عبد حسن احمد بنا
٣٤ شارع سليمان بنا بالعمارة في ١٩٥٧

مصانع طوب

- ١١٢٩٨٨ - عمارة
١١٢٩٨٩ - عمارة
١١٢٩٩٠ - عمارة
١١٢٩٩١ - عمارة
١١٢٩٩٢ - عمارة
١١٢٩٩٣ - عمارة
١١٢٩٩٤ - عمارة
١١٢٩٩٥ - عمارة
١١٢٩٩٦ - عمارة
١١٢٩٩٧ - عمارة
١١٢٩٩٨ - عمارة
١١٢٩٩٩ - عمارة

مصانع فخار

- ١١٢٩٩٩ - عمارة
١١٣٠٠٠ - عمارة

مصانع جبر

- ١١٣٠٠١ - عمارة
١١٣٠٠٢ - عمارة
١١٣٠٠٣ - عمارة
١١٣٠٠٤ - عمارة
١١٣٠٠٥ - عمارة
١١٣٠٠٦ - عمارة
١١٣٠٠٧ - عمارة
١١٣٠٠٨ - عمارة
١١٣٠٠٩ - عمارة
١١٣٠١٠ - عمارة

مصانع مياه

- ١١٣٠١١ - عمارة
١١٣٠١٢ - عمارة
١١٣٠١٣ - عمارة
١١٣٠١٤ - عمارة
١١٣٠١٥ - عمارة
١١٣٠١٦ - عمارة
١١٣٠١٧ - عمارة
١١٣٠١٨ - عمارة
١١٣٠١٩ - عمارة
١١٣٠٢٠ - عمارة

مصانع منقيات

- ١١٣٠٢١ - عمارة
١١٣٠٢٢ - عمارة
١١٣٠٢٣ - عمارة
١١٣٠٢٤ - عمارة
١١٣٠٢٥ - عمارة
١١٣٠٢٦ - عمارة
١١٣٠٢٧ - عمارة
١١٣٠٢٨ - عمارة
١١٣٠٢٩ - عمارة
١١٣٠٣٠ - عمارة

مصالح أعمال بريك

- ١١٣٠٣١ - عمارة
١١٣٠٣٢ - عمارة
١١٣٠٣٣ - عمارة
١١٣٠٣٤ - عمارة
١١٣٠٣٥ - عمارة
١١٣٠٣٦ - عمارة
١١٣٠٣٧ - عمارة
١١٣٠٣٨ - عمارة
١١٣٠٣٩ - عمارة
١١٣٠٤٠ - عمارة
١١٣٠٤١ - عمارة
١١٣٠٤٢ - عمارة
١١٣٠٤٣ - عمارة
١١٣٠٤٤ - عمارة
١١٣٠٤٥ - عمارة
١١٣٠٤٦ - عمارة
١١٣٠٤٧ - عمارة
١١٣٠٤٨ - عمارة
١١٣٠٤٩ - عمارة
١١٣٠٥٠ - عمارة

شركات بلاط

- ١١٣٠٥١ - عمارة
١١٣٠٥٢ - عمارة
١١٣٠٥٣ - عمارة
١١٣٠٥٤ - عمارة
١١٣٠٥٥ - عمارة
١١٣٠٥٦ - عمارة
١١٣٠٥٧ - عمارة
١١٣٠٥٨ - عمارة
١١٣٠٥٩ - عمارة
١١٣٠٦٠ - عمارة
١١٣٠٦١ - عمارة
١١٣٠٦٢ - عمارة
١١٣٠٦٣ - عمارة
١١٣٠٦٤ - عمارة
١١٣٠٦٥ - عمارة
١١٣٠٦٦ - عمارة
١١٣٠٦٧ - عمارة
١١٣٠٦٨ - عمارة
١١٣٠٦٩ - عمارة
١١٣٠٧٠ - عمارة

مصالح أعمال بريك

- ١١٣٠٧١ - عمارة
١١٣٠٧٢ - عمارة
١١٣٠٧٣ - عمارة
١١٣٠٧٤ - عمارة
١١٣٠٧٥ - عمارة
١١٣٠٧٦ - عمارة
١١٣٠٧٧ - عمارة
١١٣٠٧٨ - عمارة
١١٣٠٧٩ - عمارة
١١٣٠٨٠ - عمارة



- تجارة ادمون
- ١٠ في حوت (الدمية) ١٢٤٤٤
 - ١٠ في حوت (الدمية) ١٢٤٤٤
 - ١٠ في حوت (الدمية) ١٢٤٤٤
 - ١٠ في حوت (الدمية) ١٢٤٤٤



- مادة
- ١٠ في حوت (الدمية) ١٢٤٤٤
 - ١٠ في حوت (الدمية) ١٢٤٤٤
 - ١٠ في حوت (الدمية) ١٢٤٤٤
 - ١٠ في حوت (الدمية) ١٢٤٤٤



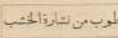
- مقالات
- ١٠ في حوت (الدمية) ١٢٤٤٤
 - ١٠ في حوت (الدمية) ١٢٤٤٤



أرضيات خشب
١٠ في حوت (الدمية) ١٢٤٤٤



أرضيات خشب
١٠ في حوت (الدمية) ١٢٤٤٤



طوب من نشارة الخشب
١٠ في حوت (الدمية) ١٢٤٤٤



تجارة
١٠ في حوت (الدمية) ١٢٤٤٤

مطبعة دار النشر
دار النشر
١٢٤٤

١٢٤٤

١٢٤٤



مجلد العارفة
 توكيد محمود بن عبد الحليم
 10 10 10

الجمهورية العربية السورية
 دمشق



AL-EMARA

صاحب الامتياز: ابراهيم فهمي كريم باشا
 مدير المجلد السوري: دكتور سيد كريم

Rédaction

Rédacteur en Chef: Dr. Sayed Karim
 Secrétaire de Rédaction: T. A. Gassid
 Dept. de Culture: Aly M. Mansour
 Architecture: A. Hally
 T. A. Gassid
 Constructions: Dr. Sayed Hertsada
 Ahmed Lotti
 Architecture Ancien: Hassan Ahsed Khabab
 Nouv Arts: Ahmed Fouad Bey
 Mohamed Mansour

فريق التحرير

رئيس التحرير: دكتور سيد كريم
 منسك التحرير: توفيق احمد عبد الهادي
 قسم التخطيط الادبي: علي التيجاني مسعود
 قسم العارفة: احمد صافق توفيق احمد الهادي
 قسم الاثنا: دكتور سيد مرانلي - احمد عيسى
 قسم العارفة الاسلامية: حسن عبد الوهاب
 قسم الفنون الحديثة: احمد راسم بك
 فريق العارفة والفنون: احمد حاد

Direction

La Cite - 75 Rue MALIKA NAZLI
 Téléphone 45438

مراجعة

الدعوى: 70 شارع للتكا نازلي
 الهاتف: 1817

Bureau d'Alexandrie

Alexandrie - 1, Rue DEHBANA
 Téléphone 14339

مكتب المراجعة

الاسكندرية: شارع دوايم من شارع شريف باشا
 الهاتف: 41339

Agence Generale de Son Egypte

Besides Palais
 17 Rue Saad Zagloul, Alexandrie

توكيل عموم الجوز العربي

ابراهيم شكري
 16 شارع سوسة والقول بالاسكندرية

Abonnement

L'année - P. T. 100 pour l'Extérieur
 • 200 - l'Étranger

الموشر المجلد

في الداخل: 100 قرين من سنة كلفة
 في الخارج: 200

ALEMARA

3

Vol. VIII

1948

- Architecture
- Urbanisme
- Construction
- Technique
- Arts-Modernes
- Decoration
- Photographie