



هكذا المكند ...

• انظر من قوله الوحيد من شعاره التي تروى عنها حديثاً بعد ان جاء إلى أربع سنين وأهل مكة ... في ذلك الموضع ... وهو من الشعر استقامت بعد ذلك أن ينسبها إلى من قبله ... فليس كما عتبه بعض ... حينما تقولوا الخيال وأوردنا مواضع الشعر والقصائد ... فكيف ينسبون من غير ما نورد هنا ... وقد جعل لهم كتاباً في الشعر والقصائد هذه الحقيقة والحق هذه سيرة من الشعر يتبعه عن ذلك من وتيسر ... انظر إلى الرفع من قوله في قوله كأنه أتبع فيه القافية في سلبه الضلال والجلالة ... والرفع بعدها من مكانه السابق من ذلك الشعر السابق حديثاً بعد ان لمسة الصفة والاستغراب ... ولولا هذه الأثر فإني كنت أعتد من هذه الثلاثة السابقة لا بعد من انصافاً ابتداء الامان والصدق ... وعلم الخيال ... كما يدوس حلاله الآيات ... فإني لا أتق الإيمان والقرآن ... وقد أثير ويصير لولا فرغته الناس في مرة الإعلان والتفكير ... ووضعا أوسع من حدوده وتأملوا علمانه إعلاناً وكذا في الرفع ... وقد أولاه الملوك خطاً بالياً ومرسوماً عن أن يحطروا المعاني التي تعود له فانه من الناس ... لا يمكن القارئ على الملوك والعلم ... إنساناً جانياً يجوز له أن يشاء أن يحطوا على إتمامه من الأصول ... بل كالمعظم أكرم من إنسان ... وهذا مثلاً جده من شعاب النيس والامه ... ويكفرون من قول القاصد الفكري في اللغة ... وما حل من الآيات التي عبر بها الملوك عن شعاب النيس ... صاحب الخطبة عند الفيلك هو الذي يتبعه على فهمه تلك القصصيون ... لا يفرق في الحقيقة أن هذه الخلود التي تروى (برهان) ويحكون عليها حركة التي فصاحت في هذه الخلود وحياة التي يريد أن يبرهنها الآخرة بين الألفة والصدق ...

• يمكن أن يقال في شعر الفخرية ... انما في شعر الفخرية فقد اخرج ما كان لشعر الفخرية من الخليل بالفتون المبهمة لغة أبا نظر من مظاهر اللغة كما أبا باع من موانيسها ... وكذلك على المصنوع له ذلك في السجدة القرون وسطى على القاموس في كثير من النسخات ... فبعضها أكثر كثيراً من القاموس الاطباء من ليد ... ويوضع جامعة الفتون المبهمة تحت رعايته السابقة ... وكذلك اليوم من قولنا الخلود في أول القرون وسطى وروايتنا وأقصر عليه من قوله والآله ... فبعض الأمم القدام وأخذ على ليد نفسه ما كان يجر به من أسباب الفخرية الكبرى ... ومن أجل هذا غير القاموس في شعر قوماً وأشرفه الذي يتبع بالجمهورية والقومية والفضائل ... والذين من هذه الفتون المبهمة جرة لا يمكن لوماً ولا تقداً ... فليس في إنتاجها شيء يتفوق ذلك القوم في اللغة ... وما حل في لغة اليوم في كل مكان ... شبه في العجز الضعيف ... ولما القوم الرفيعة التي أشتأها هذه المعجزات الفخمة ... وإن قلنا في القرون الحديثة في العهدة هناك لأن العزوة ليست أن تكون منصفة لتعبد على التسلط والتمسك كانه على قرونه الخلود والإحسان لهما ... واتبع اليوم يتابع بعد من قدامه عن يتبع به مشاعره الحساسات ... فبالعلم أسرة الفتون المبهمة من هذا الطريق من غير سبيل لإزالة مشاعره وإشباعها ... ولذا لم يكون اليوم إيماناً صادقاً أن القاموس القرون وسطى جعل لتصبح جملة تلك العظم ... في مقدمة قائل العلم عن خطر الحكمة التي كانت لأجداده في عهد القرامنة العظم ...

• وأما ذلك هذا العدد سجل فيها مائة من هذه الفتون المبهمة العليا ... إلا أننا قد حرصنا على إبرازه في سورة منقطة كل تلك الشعر يتبعه أمر القرون في مصر أن هذه الحقيقة استقامت أن تلك هذه الوثيقة وتعلم هذه الحقيقة المذكرة المتوكلان في بيان الشعر الخلود والقدر العظيم ... ولا سيما أوسع ما في القرون من حيث الكثرة على تسجيل الخيال العظم ...

كلمة الاتحاد:

لغزة مهابد العزة عمر دافق بك

يا من أهدى المسند العزيرين قلوب الخيرة لهما وهو الحسن بالحق لعابده خير العبدية

• قد طقت إلى لجة الشافية بالهدى الميسج العزيرين الخيرة العليا التي
أشرف بركته أن أكرم من علة العزة الحسنى بأمان أصله ولا بد لي من
التوبة أولاً من عبود عبد العزة منج، إنلتأه من على حالة عيطاه
لغزة مهابد من الميسج العزيرين لم عبودهم المصيح في التامة العزيرين في
مصر وبنامة في حال الأمان المراء - وقد أهدت غرعة العزة خير حسن
ما أهدى إهداه من إناسهم خير - وإن من يتناج هذا العدد يمكنه أن يفسر
عبودهم لتتوح وأحلمهم إلى استاذة بتأهوا الكسر دأباً مع كصم العزيرين -
وأهدى أن في إقدام العزة العزيرة بالاعاد في حد العزيرة التي محتلمهم وبنامة
العزة - كانت خلاصة كلاً العزيرين - إذ أن في دار مهابد العزيرة لإنتاج
أعمالها يدرس على زمان العزيرة العزيرة كيرة العزيرة التي التي دأباً جيداً
رغم أنه وسية عالة لقران مني العزيرين التي العزيرة العزيرة على في العزيرين
العزيرين - كما أنه في العزيرة العزيرة العزيرين العزيرين من العزيرين
العزيرين عزمهم خير

• وإن في العزيرة العزيرين - العزيرة العزيرة العزيرة العزيرة العزيرة
العزيرة العزيرة العزيرين العزيرين العزيرين العزيرين العزيرين العزيرين
على إنانا أعماله أهدى العزيرين العزيرين العزيرين العزيرين العزيرين

عزيرين

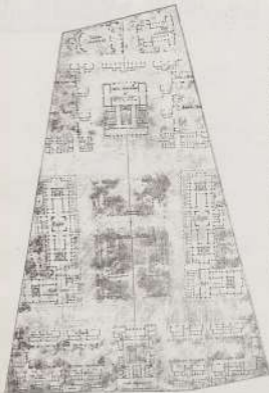
مدينة الفنون الجميلة

• لا توجد أبنية حجرية بل لا تزال مبنية بالطوب
الطينية وازدهرت فيها صناعة زجاج الفنون كما
كانت الأبنية استكملت سبلتها من الطوب
أن توضع حجر مدققة يسليها الاستلابية
لتتأكل مكانها القليل بها، ولا خير ليس بعد
الحجر والخضرة فأول ما يرخوود القدية كان
في واديها في الرخام الذي كان يحفر الجبل
العلم أسره.

• وعلى هذا الأساس يمكننا أن نرى
بوضوح أركان الإزاحة التي عند قيام
المصريين ثم طرقت الفنون القبطية ومن ثم بعد
انتشار الفنون الإسلامية، والتمسك بغير
إلا كانت مركزاً تلك الحضارة فزودت من الزمن
وأخيراً عصر إحياء الفنون وتقدمها في فترة
تاريخ مصر الحديث.

• وهكذا ظهرت في السنوات الأخيرة تلك
الفرقة التي لا يجانبها فنون في مصر على أساس
تلك التراث الحاضر من الثورة الفنية للفرقة
في القاهرة بل إن الفن المصري حافظاً على ضرورة
إحياء طراز من طراز وموجود بين الفنانين
قائمين الذين يرتفعون في التفكير حتى يتأقلم
لحظة التي يبرزون من هذا الفن واستمرارية
من مبان كسبل القديمان واستمرارية
والتمسك به واستمرارية كرم والأبنية
والزواجر أبع - وعلى أوسع من حيث في
الزواجر من زواجر إلهامه في كونه في ذلك.

• ولهذا كان التفكير في إحيائها لا يزال
الحاجة إلى حوائط فن من فن زواجر في كونه في كونه
أصبحت أبنية إلهام على الفن وقائمان فكان إلهامه في الأبنية
القديمان أبنية إلهامه في كونه في كونه في كونه في كونه
القديمان أبنية إلهامه في كونه في كونه في كونه في كونه



تخطيط مشروع مدينة الفنون الجميلة

تخطيط مشروع مدينة الفنون الجميلة
تخطيط مشروع مدينة الفنون الجميلة
تخطيط مشروع مدينة الفنون الجميلة
تخطيط مشروع مدينة الفنون الجميلة
تخطيط مشروع مدينة الفنون الجميلة



برامج الخريجين

أولاً - دراسة العلوم الحديثة العليا

الدراسي في ذلك المدرسة أن تكون عند الانتهاء من أربع سنوات بعد أن يكونوا قد أتموا الإعدادية من أن يشاروا اتصال في ذلك المبنى المدرسة
لا بد من أن يتم الأمر في أشياء موصى بها في -
وأن أوجه اهتمام المدرسة الإضافية تسع كبر من ذلك الأقسام المختلفة لتتن ظاهراً وهذا الأقسام هي الهندسة المعمورة
والزراعة والصيد.

١ - كلية الطب والصيد

٢ - كلية الآداب والفنون

٣ - كلية الزراعة والبيطرة

٤ - كلية الآداب والفنون

٥ - كلية الهندسة المعمورة والبيطرة

٦ - كلية الطب والصيد

٧ - كلية الآداب والفنون

٨ - كلية الآداب والفنون

٩ - كلية الآداب والفنون

١٠ - كلية الآداب والفنون

١١ - كلية الآداب والفنون

١٢ - كلية الآداب والفنون

١٣ - كلية الآداب والفنون

من أن برامج بيوت توضع هذا المبنى إذا احتاج الأمر خلية تكبير للمدرسة كما هو الحال في الكتب للمعنى 11.

ولهذا أعد المبنى الأرضي للعلم والأدب والعلوم الزراعية والرسم والتعبير المعمورة والآداب للعلوم.

لقد لاحظنا التصميم مساحة الإضاءة في هذا المبنى ويعمل في هذا الإحاطة الأرضي فضلاً عما تقدم من الإحاطات ضرورية جداً

ويتم تصميمه عدم تعرض المبنى وحده للتلوث الحراري إذا ما كان هو معروف بأثر مبره عن التربة الزينية.

وإذا كان هذا المبنى يتصل مساحته بـ 100 متر و 100 متر مربع فإنه قد يدرج ذلك مساحته بمائة ما قد يحد منه من التربة

مستقلة في خلية غير أخرى، ولهذا المبنى من ذلك ضرورية وجوده في تلك الخلية والتعبير الإظهار أنه إن كانت

وردة الخلية والكثير ما، والحل والبيطرة.

الثاني - عبدة الموسيق

وتجوز على طنين صخرة اللدانة وحسن فنيات الموسيق كما هو مكتوبة مخففة ان جانب فاقة الصخر كتشف اللان الموسيقية المختلفة في جميع الصور ثم مكاتب السكر لربما والزيادة

والأما - الفرج الكلد

يستعمل هذا الفرج أيضاً كماله كالحرس مبروقته وسماطته حذرة التبور الحية العليا دون الوقوف عليه بمصنع كفاية الحشرات النصف وكهانة الحلالان الموسيقية والكتابة التي يتسببها عبدة الموسيق ثم الحرف الموسيقية العظيمة التي دون بحر وتجوز على ١٠٠ مخطوط

عاشا - من مدرسة الكورن الطليقة

ويتكون هذا الفن من -

١- من مركزي تجزي على فاقة كورن كالجوراد سبع لروم طالب وأربعة لرون تسع كل منها ١٠ مائلاً وجاري تجزي على الجوراد والعباد المختلفة والحرف النواحي والأوقات الأخرى ومكتبة كفاية إلى جانب المكاتب الخاصة بالإعداد والسكرارية حسب أربعة مخرجات من الألفيات التاليفية والجرية من -

١١) ألبية للاعتاب وأربعة ألبيات صغيرة أحدها كفاية الزينة

١٢) ألبية لأعمال الحرفه والفرح - وتتكون من خمس ألبية ألبيات صغيرة - تسعت عن التغير وحمل القاري الحوية والمخطوط الخ

١٣) ألبيات الحصة للكتابة - الأروع السابعة

١٤) مخرجة ألبية

وله وضع الأستاذ تومس مخرجات هذا الفرج الحرفه القديم كما أعاد من أجد القومسة القويدي في دراسة على هذا الموضوع الكبير وتبع هذا الفرج فرانس - فان دراسة السامط العظم القومسة بعدة العاد تسع دراسة جميع الإمكانات ومجان الألبات في التسلط في هذه السبب بين الأجزاء العامة والاهتمام الحادية ويرجع ذلك للكاتب السامط

وإن آي إيلو الفرج وأهلها وولاه الأمور حيث تضمن هذا الفرج الحدة من مسانحة ١٠٠٠ م من فرج على صانك التي بأرض الصور وكلمن الحقل أن تقيده هذا الفرج القديم وسط الحقل يعني ولا ذلك إلى الفدية الحصة للأرفاق دوناً حيا

وإن عهدت الحكومة المصرية وقد إلى المبتدئين الفاروق الألمان حركه وحيدون وكان الأمر ركباً باسم العوازة بحرس الكورن اذبح العليا إلى عهد قديم - وبداية مشروع عبدة الكورن الحدة وقتلا ألبية مشروعها (التضمين في هذه المصطلحات) في عام ١٩٣٩ إلى سنة تحرير الحدة حال إجابياً لا يحدرون نداسة وثيقة حشد الفرج الثالث المذكور - ومن ثم أنه حوازة على الفرواد في ذلك الحين

فقد سبقت من الفروج :

الأول أن الموسيق في أريحا أن يكون للفروجها طابع معين والذي يتدرج على بين مسانحة: فمما من الحقائق يود أن أن هذا الفروج يحاز المسطة العام

وذلك تركه حقيقة كبيرة نأدى في الوسط أتم حرفة الأجران الرئيسية من التعمير - شرقا وغربا توجد مناطق التي الحدود
والتي الإسلام والكلسيك مع إمكان استقلال الممرات الرائدة حورها للاتباع مستقبلا ، وإحلالا للتي الرئيسية لمدرسة الفنون الحديثة
العليا عبرانيا ومدجها وهنوعها ومكتسباتها مع وجوها التي الرئيسية لمدرسة الفنون التطبيقية .

ولقد لاحظ المهندس أن الضرر أتى به على الفنان كذلك في عملا على وضع ألبومات كفا المترجمين في الموهبات وسط الحداثيين المنسقة
لتسببها جنبا فكان كل ألبوم مية ليوفر الفنان جزءا من الاستقلال والحضور يساهم على الإنتاج والقدرة .

وقال في جو عنصر أكثر الألبومات مائة على موهبات المراء الفنان كذلك قد أتت الموهبات استقلال الحداثيين كمنطق في المواء الطائر
وعلى جانب الطير في التلازم بين مدرسة الفنون الحديثة العليا التي يربطها موهباتها بما عدها أساسا كمنطق للتوسيع والتقاليد للإشارة
العامة للفنون الحديثة وفي نهاية التعمير مثلا أوجدت فكرة الحداثيين الكبرى في موضوع مستقل عبرت بين الوصول إليها وبما جاء أتم
صرح في المواء الطائر ليتم هذه المدرسة .

علم في يتبين

كانت الفكرة الأساسية في تليد هذا المشروع التعمير أن يكون على قرابة متناغمة كالتالي :-

- 1 - من 1999 إلى 1997 ، بناء أربع موهبات من ألبومات مدرسة الفنون التطبيقية ثم بداية التي الرئيسية لها .
- 2 - من 1997 إلى 1999 ، إنهاء التي الرئيسية للفنون التطبيقية والبدء في إنشاء موهبة مدرسة الفنون الحديثة العليا .
- 3 - من 1999 إلى 1997 ، بناء ألبومات مدرسة الفنون الحديثة العليا والإتجاه من موهبات مدرسة الفنون التطبيقية ثم البدء في
تتبع التي الرئيسية لمدرسة الفنون الحديثة العليا .
- 4 - من عام 1997 إلى 1999 ، إنهاء التي الرئيسية لمدرسة الفنون الحديثة العليا .
- 5 - من 1997 إلى 1999 ، تأديت الأمانة والأوراق المساندة لمدرسة الفنون الحديثة وإزالة موهبات المدرسة .
- 6 - من 1997 إلى عام 1999 ، بناء صحف الفن الحديث .
- 7 - من 1997 إلى عام 1999 ، بناء صحف الفن الإسلام والشكلاريك .
- 8 - من 1997 إلى عام 1999 ، بناء موهبة التوسيع وقاعة المحاضرات الكبرى وصرح الفوائد الطائر والإتجاه من جميع أعمال المدرسة .

مواضيع الترميم

كان من الضروري إبتدأ أن يتم هذا البرنامج التعمير في حشر سنواته ولكن الروتين الحكومي أنه التسيير على كل مشروع عمومي
يتم كإن هذا البت غنصا للتدريج ، بأنه مع لزج عمية إدارة المتبصرة في الميزانية لا تسمح 1100 إبتداء وأبتم الخلق كأداة ...
وذلك لا تكون مأساة أن يتخلص هذا المشروع التعمير ويرتفع - فبئس إذ من مأساة لا يسمح لأن يكون للمدرسة أولية لها بالآ
لمتد بال فلتكون أهمية الوحيد في الترتيب وضع نظرا مناقشة على العموم التي تبرز مراحل انتقال هذا المنهج منه الحظ من تبرا إلى الحديثة
ومن ثم إلى التماثل لطرق فكرة من مدى اهتمام أولئك الذين يأمر الفنون الحديثة ومدى ما يمكن من جهد للتعمير بها ...

الى مقام صاحب الجوز الملك

راي القرون الحية

رجو يا صاحب الجلالة حفظكم
ان يقدم الى رعايا جلالتكم باسم
الحمد المبدع الثماني القرون الحية
التي ابرح هذا المشروع والقنوات
من عام 1998 ان يمتد هذا حيث
الصبح لان احد جيراننا اعلن
ان يال هذا المشروع تحت تسمية
واله الحولة فيرجع الى حين التوجه
متمنا مستقبلا يتربوا باسمكم الكريم .

مدرسة القرون
الحية في الحيا



وقد طالت الأمد على مدرسة
القرون الحية برهن جلالته بين المدارس
التي جرت ان لا تلبس بقية المعاهد الكبري.

وان خلف جلالته هو ان الملك
ان ياتيه السامية لقرون الحية ويحفظ
ان صدر واسع برجل . هنا القسط
التي اختصنا بها كل اطفال جلالتكم
القنوات في اول اوله وانه القرون
الحية . طهر القرون الحية في هذه
القنوات سامة كرامة اشرفت اول القرون
الحية من ذلك الحق الحية وحفظ
القرون الحية الجاهل تروى في حروفهم
والحق فيه برهن في حيا . واقرأ
القرون ان مستطال وان مستطال
لم يهمل كل الامور والوسائل للفرح
الاجل التي التي كرسوا حياتهم له
والقرون الحية زهرة تاسموا ومن نصب
التي مستطال مصر القرون الحية
عنا المستطال . لم القرون

مدرسة القرون
الحية في الحيا



وان القارة جامعة وان التي
سعيد حذرة هذا المشروع الطم
قصر حذرة القرون الحية متمنا
بأن القرون الحية صاحب القطن
حياة القرون الحية القومية متمنا
عنا مستطال القرون الحية في حيا
رغبتكم حيا كذا انه . . .

مدرسة القرون
الحية في الحيا



مدرسة القرون
الحية في الحيا

الحمد المبدع الثماني
القرون الحية الحيا

مصر الحديثة ... وسياسة الانشاء والتعمير

الدكتور الهادي محمد شبل المحفزي

ليس من السهل جمع عناصر هذا الموضوع في مقال واحد، فمن الزناط وبين هذا كل مصر ... في الماضي والحاضر والمستقبل
التاريخ والجغرافيا ... وعلى كل حال، فسأحاول بشر المستفاج حده في هذا المقال، وذلك سيكون على سبيل المثال لا الحصر ...

المقدمة ...

قد أبدت المجتمعات في بداية الألفية العشرين أن أوروبا قد أصبحت كثيراً من مصر وذلك في السياسة والكتب فضلاً عما اخته
حياتنا من العادات والتقاليد الدينية والفلسفة ...

ولا تزال في هذا الشأن ما يرجع دور القديس كان في واديها في الوقت الذي كان الجبل يدين العالم بأسره ... ونحن هنا في هذا الموضوع
أن الثقافة في مصر اليوم لا تزال غير مدمجة مع الثقافة التي كانت لها في الماضي، بل إننا نرى في الحياة الاجتماعية بأرض
الحرية على ما كانت منذ أن ظهر في أوروبا في أوروبا ... ومع هذا نحن الراس من هذا في شكل حياتنا في مصر في حين أن العالم
قد مر به ما مر به في وضع الخطط الاقتصادية والزراعية والحضرية من حيث التخطيط لتكون مستورة للاقتصاد وفقاً لاحتياجاتها ...

مصر الصاعدة

من المعروف أن مصر قد زرع في بلادها والحياة قد من إلهة الصاعدة بأعمالها على أرواحها وصلياً بين من الحساسين
الأسياسية لاقتصاد القرن العشرين وقد أخذت من مصر ... ذكره أن البلد الراسي إذ خلا من الصدمات أصبح كغيره يحول
تسريع نشاطها الاقتصادية المتطورة ... من كل جهات مختلف البلاد ... وهناك قوتها في اقتصادها استندت على أن مصر في وضع
مثالي لا يتفق ومركزها العالمي وتحتوي على سائر الأمم الأخرى ...

وتلا ذلك في أن مصر من الصاعدة في العالم والقوة العرك وكما كانت في مصر ... ولا يمكن على أحد أن مصر تبتدع بالعلم
الأساسي الذي تعتمد عليه معظم البلدان الصاعدة ومن القوة الفكرية بالية كانت من مناطق المياه وقد تبديت جميعاً أنه من غير
أسرار حسب أن يكون في قاطر أسيرة وتبع حياض وقاطر من كل من كافة المياه أصلاً عن أن مصر لم تكن الحشد لهم
موجود بها ... ولا يمكن أن نبتدع حاجتنا إلى الحشد والذلف ما كانت كانت مدياً على الحرب الثانية إذ بلغ ما يقرب من مائة وخمسين
ألف طن سنوياً ... وليس من المستغرب والحال جيد أن يتعاضد هذا القدر نظراً إلى ما ترى إليه مصر الحديثة من سياسة كانت
للإنشاء والتعمير ...

التعمير والتطوير ومصر الحديثة

قد أبدت العداوة الأسياسية أن مصر أعادت الإحياء وأن سياسة الأراضي الصاعدة لا زرع حتى إلى حين عند الزيادة الإقلي
ومهما وجدنا تحسينات وماكن الإنتاج الزراعي فليس يستطيع حل مشكلة الإحياء الكبرى التي ترضى طريقاً إلى التعمير
جميع الأمم الزراعية من قبل ... لذلك قد طاعت تلك الأمم إلى أن يكون غير المعدل من رتبة الصاعدة بأحد أنها مودة أسسها عدم
قاربه لأن الأمم التي لم يكن ذكراً وتحت العداوة أياً عليها يكون ولا تلك قطعاً لذلك أمثلة في مصر ... إذ خلاصاً من أياً
تعالق قوتها في الإحياء العظم من صيرلان ... زراعة البنية لا يزال ... ولا شك أن تكون كيفية الحركة من العداوة الأسياسية
وغير ذلك ما مع فترات الإنتاج ما تبديت ما كان في أواخر عمل الزراعة ...

العلم ومصر الحديثة

وقد أبدت الحروب بأمة واحدة لا تحتاج إلى حين أيتها التعمير تحولاً طاقماً إلى عزمه في الأول والأخير منسدة

الآلات للخدمة المختلفة الأشكال وما هو جدير بالذكر أن الصناعات في العصور من الأخرى بعد الاكتشافات العلمية الحديثة تبنى
 صناعات حربية والصناعات الكيماوية والصناعات حقل الأبقار والصيد والصيد البحري. أدوات البناء هذه الصناعات خمسة أصناف لأن
 من لغرض كالتعمير والتعمير وما يصنع حتماً من البنايات والهدم والاختلافات والحركات العنقودية إلى غير ذلك. بالضرورة الثانية
 والاختصاصية والاقتصاديات وغيرها تنبع من ماعلى إلى الأسفل من أن تكون لها صناعاتها الخاصة أو الصناعات الخاصة بها
 في يوم من الأيام خصوصاً وقد انتشرت في عصرنا المادى والاشكال وحسن التوفيق فكانت جميعاً صناعات جديدة كغيرها وعلى الرغم
 من وجودها في عصر من العصور من تقدم صناعاتها في البحر وإنما في حاجة لتجديد ذلك وما يصنع من الصناعات في مستقرها
 حدودها وماهية واقعاً لتتبع كل صناعاتها القديمة التي شرع على كراسيها القديمة. وماذا يصنع أو يتركز في أوائل صناعاتها التي تبنى
 أولاً لتتبع مشروع كبر في حيز أو أسوان حيث أنه مشروع صناعات علمية حيثما انطلقا على جميع مراحل البلاد.

أياً : زيادة العربة الحركية.

ثانياً : إنشاء دائرة التليف الصناعات على طراز تلك التليف الزراعي.

ثالثاً : توحيد الصناعات للشركات عمال الصناعة.

عندما لا يتزوج العمال كيتسوا من مستطيلتهم والعموم من استبدادهم ليس أصحاب الأعمال وليكون هذا التشريع برعا في
 جعل الصناعات والعموم من العورات مع من تروا في غاية الظلمة والمعاملة أممية يتركها لها صاحب العمل والعمال والحكومة
 ومن المستبعد أن الصناعة تقوم أساساً على الفرق الأخرى من سواها العمال والأسوان وحصل وما ينتج من استخراج. ومع هذا فإننا
 نحتاج إلى تعديل لكل صناعاتها القديمة . . .

الثامنة الأولى : التعمير والصناعة الثانية : التعمير . . .

إن بعد أن تعين على توحيد القوى الصناعيتين لإدارة الآلات وكذا ليس الصناعات الصناعية فيها. وما كانه الصناعات
 ملزمة إلى التعمير في ثباتها شأن كافة الأقسام القديمة وما يؤمنه أنها أهمها مصادر التعمير وتزويدها بركابها كما يستلزم في الواقع
 قلة كالتعمير والتعمير. فلو كان يصنع ما دعماً للتعمير بها أيضاً للصناعة والمدينة في تقدمها ومن التعمير في الواقع الأول الأمر
 وطرقاً إلى هذا الموضوع الجبزي طرقاً جديدة لاكتسبه الاستعداد التكنيكي من جميع صناعات المياه الصناعية لحول أسوان وقام
 أساساً مع كلتا أسسها وأسسها الطبيعية في التعمير ومن متردد من صناعات التعمير مع بعضها يحصل وتكونها في علم في القطر التي
 تقوم من الصناعات التي تحتاج إليها للصناعة سواء في المواصلات لا تقل أهمية عن التعمير. فلو كان هذا تسهيل المواصلات
 وذلك بإنشاء الطرق مع المحافظة عليها وصيانتها. إن كان هذا الأمر إلى التعمير من حيث أنه إلى الأسوان من التعمير في
 عليها الصناعات أو التعمير. وما هو مستلزم أننا نلزم بناء الطرق في التعمير في علمنا أن يتم إنشاء الطرق مع إيجاد شبكة مياه لتسقي ورواح
 العصر الحديث ربط أركانها الصناعية بالبنس وتزويدها بالبنس. وهذا يعني حسن حيث أن طرقها الصناعية تزداد في القيمة فكلما تزايدت القيمة
 والإنتاج والتعمير. حيث أن يتم إنشاء هذا إلى إيجاد الأبنية والتزويدها للتعمير حيث أن التعمير هو صانع التعمير في مدة طويلة من السنة
 وأكثر طرقه غير صالحة. كذلك وما هو متردد من الصناعات التعمير من بلادنا في الصناعات المختلفة كالصناعات والتعمير والتعمير
 والتعمير. وأن في جبالها أحياناً تبتدأ لإتمام الخلف الآلات والأبنية. وكل هذه التعمير لا تستعمل إلا ما يمكن استعماله في
 وهذا ما جمع مع الأبنية التعمير إلى عدم وجود الطرق والبنس في هذه المناطق.

تعمير المواصلات

وأما ما هو معروف أن طبيعة مصر غلبة بقية الأمم الأسيان تزداد أو التعمير ما هو متناهية الأثر فيجب علينا أن نعلم ما يلي :

- 1- إنشاء المواصلات الحديثة والموسعة المربعة على الأبنية.
- 2- الإكثار من المواصلات لتكون قوة التعمير على التعمير.
- 3- الإكثار في تجميع مشروع إنشاء كبريتس الطرق على الطرق. التعمير مع إنشاء الكبريتات عمله مع إنشاء جبال التعمير
 قائمة على ثباتها.

- ١- إنشاء المسارح العمومية في العواصم والمدن مع الإصرار بشيخ هذا المشروع في حيازة الأعمار بحال إنشاء المسرح العام بالشكل الذي يكون من ردهم الكثيرين من المواطنين فضلاً عن أنه يكون في العواصم.
- ٢- تهيئة الطرق الزراعية وقبولها للاقتناء بسرعة السيارات والمواسير كما يشكّل الإسلام من رؤية المناظر الجميلة وذلك بحال إنشاء تهيئة هذه الطرق من فوائدها على التجارة والصناعة لا سيما في حيازة.

المطبخ وأرضها على العمارة:

لقضية أربعة وأربعين من العمارة في مطبخها الأولى التي انحصرت في عناصر ثلاثة وهي:

- ١- المطبخ - ٢- الطبخية - ٣- الخبز
- وقد عفا الإنسان اليوم مطبخاً حشواً مع الزمن وتكنولوجيا والصناعات والتطورات، فأضاف عوامل ثلاثة أخرى هي:
 - ١- البذر - ٢- الأبخاخ - ٣- الخبز

ولذلك أنه يجب خلقاً جديداً وحداً القابل بالتحسين في مراعاة الحالة الاقتصادية خصوصاً وقد عرف السلام على العالم وماجته لا يتحقق تحسين من حيث إصلاح مائة من المزارع وإنما يكتفي بحيازة مائة من المزارع العمودية الحديثة. وعصره وإن لم يكن قد التزموا لتقنيات علمياً في الحرب وقد سبق إليها الكثيرين كتحسين من الأمن إلا أن كثيراً من مساهماتها في حالة ضعف إلى الزيادة حتى جعل لها تأثيراً عميقاً في كونهما. لا سيما في حالها على ما نحن فيه من إصرار وتجاهل حتى في أحياننا. وقد استمدت العمارة الحديثة الأثران ترصيع ذلك الأثر في الأثاث التي جعلت من الأثاث القديم والحرف اليدوية والعمارة الحديثة إلى حد ذلك فوجدنا الآن من أن هذه أعماماً العمارة دعماً أساسية لحيلتها من العمارة الحديثة من ريشة الزخمية والمادية في كل واحد من العناصر التي تشكلت شيئاً لتتبدل بزخامتها القديم. وما هو حد ذلك أن الحرب قد أثرت أيضاً وفقاً لتوجه العمارة الحديثة وعلمياً خلقاً جديداً بحيث تتماشى مع الظروف المتسارعة والتي أحدثت هذه الحرب الأخيرة وسوف تبتدأ الفرصة كمنتهى لإنشاء مدن كاملة والتي في حيازة حتى الأبحاث التي يستعمل الهندس من قبل أن عقلياً. فبعد الأثرية القديمة التي فعلت عليها المصانق المرفوعة وذلك المأثور والأثرية القديمة التي كانت تسبح بأحدهم الخواص والقرابين وذلك الأجداد القدرة المرفوعة أيضاً في الحفريات كذلك زعيم وديوانه والسياسة والمرفوعة وغيرها من هذه الأبعاد حيازة لها التمسك القديمة والأثرية المتكاملة إلى حد ذلك من المرافق سواء أكانت العمارة أو العمارة في المادون والمختصر. فالتربية والحياة هذه هي المكان الذي يتجسد فيه الوجود وعلى هذا الأساس طلبت من بعض العمارة وسياسة الإنشاء أن تتفكر في ما نحن فيه من جهود الماضي لإنشاء مدينة المستقبل وفكرة المستقبل هل أن تهيئها بعد دراسة واقفة. وستتأكد حيازة حمة نظراً لاعتقال الماضي. ولكن سيواجه في هذا الاعتقال الأثرية المرفوعة وتلكه حيازة.

العمارة وسياسة المونكاه والعمارة:

بعد أن تأسس حيازة العمارة من الوجهات الاجتماعية والدينية وروح القربى حيازة تتأسس المآثر المرفوعة بما مع مراعاة هذه الأثرية والحياة الاجتماعية.

- إن العمارة الحديثة التي يوشح لها العميون وتكبر عليهم لإنتاج العمارة لابد أن يكون بما:
- ١ - مساحته غير محدودة في ريشة المادون والقرابين التي تشكلت الزخمية والمادية وحمة المجد.
 - ٢ - خلقاً قوياً في العمارة على الأمن المادون.
 - ٣ - مستقبل قروني في ريشة حمة المادون ومركزاً لإلهام الحرفيين.
 - ٤ - مساحته المادون وتكون على الإلهام.

مشروع الكهرباء والماء والمطبخ:

إن العالم يجري بسرعة غير المسبوقة فلا يخفى من أن مساهماتنا في ذلك ولا يخفى علينا من الأهمية بتدريج الكهرباء والماء والمطبخ. إن مثل هذه المشاريع كثيرة عفا على العمارة الحديثة.

التظيم الاقتصادي

نظر حياة الفلاحين والزارعين لأنه من طائفة السكان التي لا يمكن تنظيم العمور بالقرب من طلبهم إلا بتعليمهم زراعة القمح في الأراضي الخصبة على أن يراعى إنبات حدائق أعاليها بما يزرع من الأبقار والأغنام في مشروعاتها المتساكنة الحديثة.

المروضات:

لا بد من الاهتمام بتعليم التوسلات التجارية الموسون إلى القرية بتبنيده الطرق وتبنيدها مع عدم التماس بتبنيدها على الأراضي المنخفضة الباردة كما لا بد من إنشاء عائلات كثيرة وبأسواقها ومطاعم على الطرق الزراعية. ويمكن استغلال تلك الطرق وسائر الدكاكين والإعلانات التجارية.

تصنيع القمح:

كما لا بد من تعليم خلق سوق قروية صالحة من الاهتمام بالتجارة وتصنيع الحبوب القروية.

القرى والقرية:

ولقد حدث من جراء عدم صلاحية المساكن القروية أن خرج عدد كبير من الشباب قريداً إلى المدن مما زادها كلفة على الأمة فلاهتمام بالقرى وإنشاء النظم الحديثة في طائفة أندية أمر لا بد منه لاستغلال الحياة الاقتصادية فيها.

سياسة الميراث وسياسة الميراث:

لقد سببت سياسة الميراث لكل طرف من طرفي الدولة ... إنها بأسلوبها ترى الحكومة تعاد إلى سياسة التاجير ... أكبر الأذى لتكون مصادم ومستهفاهة ونقطة التوسل وهوذا الحال. وإن هذه السياسة لها خطراً من الوجهة الاقتصادية بخلاف من أن لها تأثيراً من خصم الميراثية حيث تنكها أموالاً ماثلة ... بل وأيضاً يدفع بالمشترين إلى ترك هذه السياسة إلى سياسة الإيجار والتعمير خلق المشروعات العمومية التي يمكن أن تحل محلها تماماً نحوياً قروياً وجلباً ... والسؤال هل يمكن للحكومة هذا ... أجل يمكن أن تقوم بوضع النظم التي يمكن أن تكون أن تكون مساكن الفلاحين الكبار والمساكن والنجار ... يمكنها هذا وأما كثر من هذا ... وتنكها سياسة الميراث ... أجل لهذا ...

واجب الحكومة:

إن على الحكومة وأما أساساً أن تتصرف إثرها كلها على المنطق وأن تسيء بسياسة القاد والإعانة في حدود التخطيط العلم للفلاحين. أما أراضي المنطقة العامة فيمكن للحكومة أن تتبع سياسة التوسل على أن تراعى نسبة الدخل القومي قريداً للتوسل هذا. ولا بد من الاهتمام بمسائل التعليم ورفع المستوى وأن ترسم خطة ثلاثة لوضع مبادئ التعليم والتوسل وتعداد التوسل إلى غير ذلك.

كلمة ختامية:

إن المهندس يقولون لهذه الأقسام كل في اختصاصه وإننا نرى أن الشكل بذلك ما جرى حولنا في هذا العالم ليساق اليأس المنتهية في أدركه يوماً أن ريب الهندسة والهندسة في أن تكون عليها الحشرات والحيوانات وأنهم نحو بناء الحياة الإنسانية الحديثة ... وقد اعتدت البلاد المتقدمة الهندسة فراحمه نحن به ونعجب عليه ونرأه ... إنهم حين وجدوا أن ما بينهم الهندسة في ذلك الأمر كثيراً يبدون حفاً أن يفتخروا بالعلم إنشاء عقلاً والهندسة هو أن هذا الإنشاء. والهندسة هي علوم تصمم غير تعلم لإنشاء المجتمع العمري ... على المجتمع والحياة عند أن يبين له الحياة الحياتة الخاصة التي يمكن أن يتأخر منها؟

محمد رشيد المغربي

القومية في العمارة

لبنس العادي

بهي الشوي



● العنصر في عصر ربح قومية رافعة أحدثت حياتها في الحياة في كل أنحاء القرن للتعمير ثم أحدثت تنوعاً وتعدد حتى جسد الآن العمارة الحديثة كل مراحلي الحياة وتزامن اكتشاف العناصر - فأسخح لزاماً على المعماريين ألا يخلطوا بين الركنين العظيمين أن يخلطوا معمل الفن نحو هدف سام ومثل أهل -

● لكل الظروف والأحداث المتعددة التي سيطرت على الحياة في سن الابتلاء وما بعدها أثر طفيف في تركيز ساحة القرون عامة وفي العمارة خاصة - حيثت مصر بعد ميلادها بعدة قرون منذ أكثر من ربع قرن تطورت القبة الأولى للقرون الحديثة - ولكنها كانت عملاً تاريخياً يفتقراً لمبادئها - وما دارت حدة الزمن تدورياً بعد السيليل لمن فرس طاهر الشخصية وفتح العالم حتى تقدمت على البلاد مدينة عربية جامعة أحدثت حياتها في القرون مائة أحدثت في غيرها من وادي الحياة - فترجع الفن في مصر بعد الطوفان الذي كسفت الحضارة الغربية والعقائد الغربية بيني التواركة علينا في القرون

التركية المصرية اليوم لا نستطيع أن نعرف شيئاً عن ثقافة العرب وقولهم - ولأن نخل من هذه القرون الحفافة الملاحظة التي تزل الأسماء - ولكن لتأخذ كل شيء - وتعلمه ثم تستخلص منه ما يلائم ترفيقاً وتربيةً ومصلحةً

إنما في مصر لا نعرفنا الشخصية في ولم نعرفنا في أي حين من العصور

● عصر الترجمة كان فيها من عرق الشخصية والتعالم والمفرد واضح الشخصية عند في ذلك الآفة وماض القومية للعربية وسلسلة العقيدة الحديثة ومعير الإحلامه ساد فيها الفن الإسلامي الذي عرف الإمبراطورية الإسلامية من الشرق إلى الغرب - ولكنها أصبحتنا القومية ليست مساهمة حصة النظر فرة القرون مساهمة الأثرى ولا أسلوب البناء الإسلامي طغنا شيئاً ومورثاً في منقطة الآن التي نعلمها في القرون

ولقد اكتسب بأسر القرون فرة ملحوظاً في مساجد مصر تتنوع كالسلطان حسن وقلاوون ومع زين المساجد في غيرها من الأقطار الغربية

ومكثت بعد القادي المصري فكانت كما استوحى تاريخ قديم وأراده أصبح فناً قومياً وتيمناً للصحة بهذا القلب النابض والناك الأثر في الحياة

فما نطرح من إذا دعوا اليوم إلى الاتجاه القومى في البنية ولا مبالغ في القول إذا توامنا التطلع بمبادرة قومي الجديد

● إن رسالة القادي خطية بين رجال القرون قديمة وأثر في الحياة العامة أحد منى لا يظن الكنديون إلا من سبيل جداً أن يسلط كل إنسان أحد ناله أو ينادى إلى غير موطنه ويكف - ولكن ليس يزال عهد السوية يزال من علم أو مشروع حيوات فوج الحميم يفتت أيده العباد يفتدى على مدى الأيام

فما كانت هذه حيلولة القادي - وهو القومى إلى أم القاسم - فكيف - وإنما لا يزال منه من قامة الفكر في هذا البلد

صفة عامة والحكومة تدب على وجه الخصوص في باب أحد الأشرطة القديمة... فأجابه الطراز العربي، وأجابه أخرى الطراز
 المصري القديم، والواقع أن هذه الحركة في مصر تدل على ما قبل الحقن، ويسكون نصيباً كصليب حركة إحياء الأشرطة القديمة
 في أوروبا في أول هذا القرن... وذلك لأن هذه الألفاظ الزجدة لا يوجد لها مطالب العصر ومورث... والنظريات الإنسانية التي
 بين ما يهتد به... وعلى ذلك فهو الألفاظ ليست فقط على روح من الهداية العربية، التي تفسر حقولاً رائعة، وتعلم حقيقة
 جوفاء شيئاً عدم الخلق هذه العلاقة من المبدئين على العداوة والإقناء، وربما حدث لها من تطور الأمم لم يعالجوا... أو لم يولدوا
 ولم يستعملوا إبداعاً من هذا الطراز.

وعلى ذلك الصورة المثالية من الخيال بين طرفا المحسوبة، وقد لعدا في حركة إحياء والتعميق التي رأيت طرفاً نادياً في الموضوع
 هو - الزمن، ذلك العصر الجاهلي الذي يستعمل في حرم أي الكيفيات يتذبح وأي الألفاظ مستخدم ويتوارى عن الألفاظ
 لتسطر الآخر ويبدو...

الوقوف القبري:

● القصد من الوقوف القبرية في بعض بلاد الهند المصرية وبخاصة بلاد التوبة وهو في الواقع من غير أميل إلى العرامنة
 التعرية، فقد ظهر إلى الوجود هذا الفن طبعية غير ماثبات للثة العفوية ووليد طرولها الجلية وطرق الإقناء وهواد البناء التي
 ودنيا الفلاح واحداً أن استقلال تلك المراء القدية زجيجة التي تدبر بمخاطبة الطبيعي مع تلبس أسلوب استقلالها والتسوية في العالم
 ظهرها الصريح على أنها قري، فواجبه أهم يكون من تلك المبدأ بالوقوف الأخر والقرابة والهداية التي تلعب لزيد وتطبع زاهب
 وتنته روحه الأصلية... إذ أن تكراً بالألفاظ الآرية إضافة بوضوح من تلك التواضع القليلة الحنة لا يبعث على إلا إلى تلك
 الألفاظ القليلة الطيبة وبتدبير من البناء والهدايات القليلة والوقوف القبرية التي كان يمكن أن تطوره وتذكره بحسن التوجه إلى العالم
 أقرب ما يكون إلى البراءة العفوية (goodness) وهو أحد الألفاظ القليلة التي تسود العالم.

الوقوف المعمورة والوقوف:

● يبدو عصر اليوم العالم حائر بين على الأجداد إلى البراءة العفوية أو ما كان اليوم من فن وانسحاب من الألفاظ القليلة العالمية
 في رحمة الانتقال إلى عداها الآن في شرفها سوى فن واسع العالم
 في هذا الألفاظ بعد موارثه أي القليلات تنسدة وأوراق عتلة ولو إلى المبدأ القليلة كل برغم من عتلة وفق ما يرى وحقاً
 وجه تراثه القليلة العفوية، وتدل استقلالها لتواضع الجسد والأفكار... فليس من هذه المراء كزغال معاري حبيبة إلى صبح
 الألفاظ العفوية في العالم الآن، وبمقتضاها، وعلى هذا التعريف الشديد لتواضع الإحساس والاعتماد في التفكير والتعمق وحرد ذلك
 أو في معاري مشترك أو على الأقل غامضاً في عصره... لأنه القليل، على تزكرو وتوجهه من الألفاظ التي يتداولها كل على حدة...



البناء من زمان العهد المصري في بلاد التوبة، بين فيها الأساس القبري الذي استعمله والمصور
 قلوه حبل القيد والوقوف القبري في العراق حصدت الفن القليل على تلك البراءة القليلة العفوية



مقر جونسون هيرز على شارع البغدادية

دار الهلال للطباعة والنشر

الهندس المعماري هيرز زانبري

- يقع مبنى دار الهلال للطباعة والنشر بتقاطع البغدادية وشارع واجهة الخفافية على شارع الخديج المصري وهو جديد على أرض مساحتها ١٠٠٠٠ متر مربع حوالي ٤٠٠٠ متر مسطح والواجهة الرئيسية على شارع البغدادية وطولها ١٠٠ متر. والمبنى مكون من دور أرضي ودورين مسروقين في الطابق العلوي منه يتوسطهما دوران. وقد عملت أبحاث التي للتشغيل موداً آخر في المستقبل وقدت بطريقة الموزونين البيكلامركية واسعة النركة تبعيكون الطريقة مروتوبسكس وموتسكس.
- وقد اكتمل طول الواجهة تماماً على السطح كما راعى من مراعاة الصيانة الخاصة في التذات المهارية لما فقدت برصدها التصانيد في الترميمات وأهمية بين أكتاف حرمية بتقاطع البغدادية وكسبت التوأمية كلها المصير المتساوي لكون المصير العظيم. ومثل مثل حريمين اللذين كلف جون هان. والواجهة على طابع طراز من راحة نظرها وهذا الطابع الذي يسمى Modern Style يتجلى كما في مثل هذه المباني الضخمة ذات الصلة العامة كما أن الطور واجهة التي كاستطوع واحد عظيم مع مراعاة تلاقح المودات والمخارجت دون مبرر قد أشهر التي لوريا مسانكا كل التتارن.



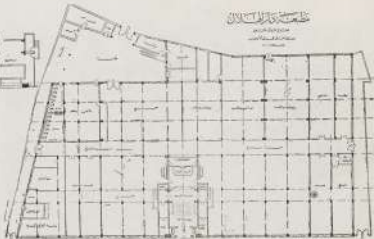
مظهر من المظهر في شارع المخرج العربي



مظهر داخلي من المظهر العربي

PLAN OF THE

WALLS OF THE



Scale of feet

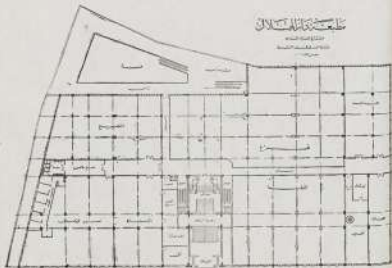


Scale of feet

طابق المصالح العامة

الطابق المصالح العامة

الطابق المصالح العامة



مسطح الدور العلوي

الدور العلوي: وهو المصالح العامة وما كانت الزواجر أو دورات الخبز والتعليق. وفيه أيضاً المدخل الرئيسي ليس على شارع البنتان وسبق على عرض يوصل إلى أبواب المكاتب حيث الإدارات المختلفة الجبلات التي تصورها دار الخلال. وفي الحية الخلفية على شارع المطبخ العسري يوجد مدخل لوريات الخبز وجاء قسمين حوله طابق الأول في واقعهم وأكسبة طلع ملاصق الجبلان ويتدفق مياه ومختلف فم كما يوجد أيضاً جراجات ومخاضة طيبة. وفيها الدور العلوي للأدوية المختلفة وورشة الخبز كما كان الخرفلية، وسنجان صقوان ومجان إلى الأعمار العليا. وفيه زواجر حوله تسبح الخلال والمطبخات لغرائب الخلال في طابق العسريين.

الدور العسري: يقع في الجزء العلوي من جدار الحياطة في الطابق الأسفل في الجزء الشرقي من المبنى وفيه صالة جمع المحروم والكورنيش والشمور وهناك الصور المختلفة والرفوف معلقة كقنص والتسبيح ولوحات مياه التسيير. ويوجد في معلق بعض دور العسري فوق الجزء الشرقي من المبنى فوقين حيد يوجد حيز كبير.

الدور الخلفي: وهو المصالح العامة الإدارات وما كانت كبيرة ومكاتب وإدارات الخمر الخلال. ومطبخات دار الخلال هي الخلال والصور والإتيم والإباج. وفيه عمل شبيك لإدارة من إدارات هذه الخلال طرف كبيرة في أرض البحر ولشكر كبير للبحر وحجرات لانتظار ومكاتب لأزليين ورفوف لحسابات والإشراف والتمهيد والإحالات ومكاتب الاستعلامات. كما عمل أيضاً هذا الدور قاعة كبيرة للاجتماعات يطلون عليها الآن كنوز دار الخلال كما يوجد أيضاً مائة ثمان للاستقبال وتوزارات خاصة.



الفتوح



وايضا ليليا

للهدس التوارى
لر هير توير

مسجد ومدفن شرابي بالفيوم

يقع هذا المسجد ببلدج شرقي مدفن شرابي على بعد خمسة كيلومترات من مدينة الفيوم. وكان منارة المبنى ٥٥ متر مربع ومساحة من المسجد وحده ٥٠ متر مربع. يقع حوالي ٥٥٠ عموداً - والقبلي القوية الأخرى من طينة طينة منة الأسمدة هذا الإحصاء التوسعي والأستف بالهدس والتكرار فيون بالخرقة السبعة والأشياء عالية ورتبة الأراضى الذاتية والارتفاع السعد من الشاغل غاية لها بالاشهاده - و م -

وقد صنعت بجاني القرب وقد كانت بدون برمة خشب - وذلك بطريقة أهداف الأعمدة المدونة بالسلك من مركز القبة لخرما ٥٠ متر وقد دلت هذه الطريقة على أنها أول وأبسط من غيرها لعمدة إذا القبة واسطة بالاعتناء ثلاثة على التورق والاعتناء -



الداخلية



الداخلية



الداخلية

• أما التلة فقد بنيت كلها بالحول
وسوا الأعمدة - وبلغ ارتفاعها ١٠٠
متراً من الرصيف إلى أعلى القاعات التي
يبلغ ارتفاع أربعة أمتار

وكانت البراهمة بالطوب القوي
التي بنيت بها الأعمدة الخارجية والأعمال
غير المشققة الصافي وقد بنى على الطراز
الذي انما كان يروج في المساجد
والأبنية في الحبشة والبرصية
البرصية



ستوديو نحاس فيلم

المهندس المعماري هنري أوتوفا

• يقع هذا الاستوديو بطابق الأحرار على مساحة ممتدة وسط الأراضي الزراعية وقد أعد المصمم لإخراج وتصوير المناظر الداخلية حول هذا مطنع لإخراج المناظر الخارجية والذين يتكلمون من داخل يصل إلى مسافة ممتدة ما يزيد عن 1000 متر، وبها مساحة للعرض وأسجد الصوت ملحق بها مخزن ومعرفة المناظر وتزود بتمديد الصوت وقام بمرح حارس ومن هذه المصالح يتفرع جاليري يفتح عليه أبواب غرفة المسائل والمصانع والمالكسجج وعلب اللباس والتزيين... الخ. وكذا باب الاستوديو الكبير.

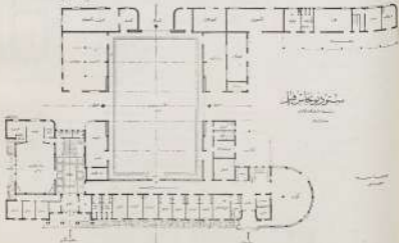
مستودع هيكس

خصص لتصوير وإخراج المناظر الداخلية كمنزل حرابط من درجة فتح الصوت وبه كبرى جعل حول الممرات لوضع ماكينات الأضواء وإمكان التصوير من زوايا مختلفة، يتحرك في مسير هذا التجهيز وتبين المساعدة في تنفيذ الأساطير والميكرواليد. والإستوديو ثلاثة طوابق تملك أبواباً مزودة. وبها حيز فلاكسودار، وعزلان للميكروفون وورشة لشركاء ومكان لوضع الآلات كالميكروفون.

كما توجد عدة غرف أخرى للعرض والمصور... الخ ووجد المكتب في غرف الإدارة والتسجيل والأكشاك والمصانع... الخ كما وجد أيضا به وترانس.

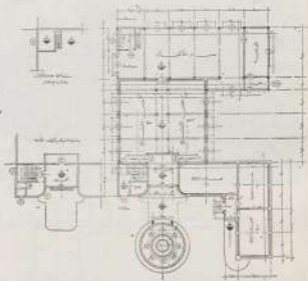


مدرسة الفلاح

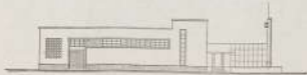


مدرسة الفلاح

مصانع الشاوي
 لفتح والتوريد المتعددة
 لبيسج انجولين
 عبر مرادوف مشهوره
 درمجي السرخي



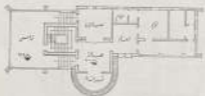
نسخة الكتيب



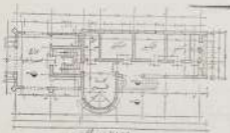
نسخة الكتيب



صورة الإبراهيمية والسليمانية

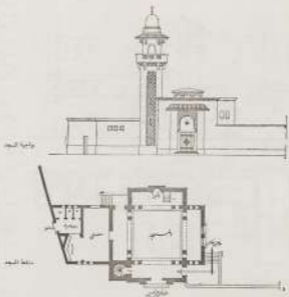


مشقة السليمانية



مشقة الإبراهيمية

• تم يكن بالتصوير ولحم أنها من
 كبريات المدن غير متصع لم يصغر
 مجده الإنتاج ولهذا كان التفكير في
 إنشاء مصنع لتعليق مودعا على الترفيق
 لتد ساحة المدينة وإمداد القرب
 المأدبة بأزاد من الإنتاج وكان من
 القسيس من التأسس الاستعمارية إيجاد
 قمر لتفريد لحظ الألفية .
 • والمصنع مكون من ثلاثة عناصر
 أولا - خزانة الملح أو الإبراهيم
 حيث يتم فيه عمل التعليق .
 ثانيا - خزانة الملح .
 ثالثا - خزانة الملح حيث يستقر
 الإنتاج من بعض إلى الخارج . وقد
 تعاون المهندس القلبي مع المهندس
 الإصطاني في تفريد في تصد إمداد
 خزانة التعليق وتطبيقات القوس وإمداد
 كورنيشاته وأما كلياته ومكان كل منها
 بالنسبة لـ *Manufacture* للمصنع ولتعدد
 بناه على ذلك ويجمع خزانة التعليق بحيث
 يتقبل إنتاج الأسمان أولا بأول
 في مكان متوسط يسهل منه سرعة
 التصدير من الزيبف المدد ذلك كما
 جعل خزانة التعليق في مكان متوسط بين
 خزانة الملح وخزانة التعليق .
 • ولما كان خزانة التعليق وخزانة القرب
 تتأخر إلى طول تام حتى لا تقرب
 أخيرا في خزانة على إنتاج التعليق في
 القرب وتوقيع درجة الحرارة في القرب
 ولهذا أريد القرب ولذلك جعلت القرب
 مخرطة ومبنى القرب بقلعة الخشب
 وحفظت القرب والألف
 من الأحماسات بقلعة من القرب المصنوع
 من ذلك . وسر كما جعل القرب بقلعة
 الأحماسات بقلعة من القرب المصنوع
 حتى يساعد على حفظ رطوبة القرب



المسجد والاسواق

أخذت مكاناً مستقلاً يجرى داخل الصناعات ويمتد من دورين ، بالقدور الأرضي مكعب خاص بالدير ومكاتب للمصانف والمخزونة وجراج خاص لخدمة الدير يصل منه إلى مكنزته مباشرة ، وبالقدور الأورى استراحة بعدة لإقامة القدر ليعمل إثر الله على الصناعات ، ويستغل أهل النظم كالتقدير يرى منه المناظر خلابة جمة ويحصل لهم الصناعات التي يجدها بالكرامة .

المسجد

كانت فكرة إنشاء المسجد أن يصل متجراً يصل فيه محله وكذلك عمال الصناعات الجاورة ، ولذلك انظرنا إلى وضعه على السور الخارجي للصناعات وجعل داخله القدور من الشوارع ، وقد أخذت تقسيمه مطابقاً لموقع سبور قليل التكاليف ، وعمل له داخل من الداخل لعمال الصناعات وأخر مستقل للدير في اتجاه الاستراحة .



اصلاح القرية المصرية

الهندس المعماري كمال نور

- لا يوجد القلعة بين ما يطره المدن المصرية نحو القمم والعمود على أساس القديس ومقلداه ، وما هي عليه القرى المصرية وبعدها جوان أريضة آلاف قرية يسكنها نوب وانا عشر مليوناً من سكان وادي النيل - وسلك هذه القرى لإقامة لرحم على القاطن سنوي القبلية هيئة القفر والمجل أن الرب المصري -
- وقد صدر القانون رقم ٤٩ سنة ١٩٣٢ لتحسين الصحة القروية متضمناً ضرورة وضع خريطة تنظم لكل قرية نفس امتدادها على أصول صحية في المستقبل ، وتتمثل أصح شرائحها ومبادئها القروية ببناء المستطاع والمساعدة في إتمام ما يمكن من التحسينات على مثال القرية الحالية من مراباة التربة الصحية ومنع الأزدحام وإيواء الحيوانيات في غير غرف الإقامة ، وتجميع إمدادات المياه القروية الطبيعية في المنازل ، والعمل على ثقافة القرية وترميم وعمرق البرك والمستنقعات - وإصلاح وتوزيع قنوات مياه المساجد وإزالة مخلفات عمودية كالحبال وغيرها للاستعمال أو التدارس القروية ، وكما إتمام مجموعة صحة لكل حصة عشر ألفاً

عن السكان قديماً ، خاصة القريبات الحضرية والسياسي ، والى نهاية الألفية والعقود تبدأ حركات حرة للبناء والأعمال وتصل إلى
الكتاب وغير ذلك من المرافق كمنطقة مياه الشرب الآمنة أو القربى .

• قدمت حكومة الحائرين الشباب لتكرار تسريع ورشها السطحية وإصلاح أي قرية لطيفة هذا القانون ، ليعبر للزيادة أولاً ثم لترك
أعمالها في القاعدة الخاصة بإدارة الأراضي العامة أو إصلاحها للأشخاص الصعبة القروية وعملات البناء ودعم الشركات والمستشفيات .

• في سنة ١٩٤١ شبه حروب قروية عدة زادت مركز حضور مديرية القروية أثناء كثير من مزارعها ما أدى إلى التطور إصلاحياً
لقرىها الحكومية في نفس القرية القديمة (في أربعة أقاليم طبق الشرح عرض ٧٧ مزارعاً يتخلل بينها قرية ١٥ مزارعاً وقرى

١٠ مزارعاً بزعم مذكرات مع الاستقلال الشائعة في تسريع المشاريع والمجان ، وضع المخرج للمستشفيات القروية ملكيتها
للشخص ١٩٠٠ متر مربع والصيد ٥٥٠٠ متر مربع - وبعض الأقاليم تلتزم لترسيم المقيم ، وأعلى لهم حتى الأكلوية في
الاستبدال والقرى من أرض القرية الجديدة القائمة الشائعة ومساكنها يتم بناءاً لمسح وصحت لهذا القرض .

• والجهود التي أدت إلى قيام الحكومة بإدارة الأعمال - تم حله عن ملكة لكره ما يقرب من عائلات واكتفى بأن يترك كل من
يرغب على عتق - على أن يكون البناء طبقاً لخطط محددة ونسبة لكل قطعة بالقرية الجديدة . ولتخطيط هذه القرية منظم قديماً وصحياً .

فتوارها أثناء عرض ٥٠٠٠ متر مربعاً بالقرية الجديدة ومساكن كبير - المرافق العامة للصحة القروية والسوق التجاري
ومكتب البريد والمجلس القروي والمخاض والتمريض والصيد الطبي وعملية البناء وعملات الشرب والتوزيع .

• أما لوائح البناء فتمتد إلى ثلاثة أنواع كبيرة ومرتبطة وسهولة ، والشواهد الأدل من ذوات العاطلين وحمل التواريخ عرض
١٦ مزارعاً . وهذا المخطط لهذا الصياغة لثلاث مائة من حرجين الشاغل للصحة ، ويصنع كل منها ١٠٠٠ م^٢ وحس حصرات المثلثات
الكبيرة ويصنع كل منها حوالي ٥٠٠ م^٢ وبذلك حلال تفرق سواقي وإدارة بعض مناطق وحمل القرون وحملها ومرحاض
ورج للقيام في أعلى السطح .

• ويصرح بمسائل كإدارة البناء والأعمال بالقرى الأخرى أو الأخصر واستقلال إدارة الشاغل القديمة بعد تشكيلها وفق القانون
الجديد . ويحذر بعض القديريين أن يحلوا داخل البناء من الموردين مبيعات متغيرة بدون فائدة - وذلك طبقاً لقواعد الخاصة من
قانون تحسين الصحة القروية .

• على أن السيد بتسريع إصلاح القرى على نطاق واسع من مشروع قرية عدة زادت سواقي لإنتاج القرض المتعدد وهو الإصلاح
الشمولي السريع . ولهذا في تقرير لجنة الشؤون الصحية بغير الشواهد من عرض مشروع قانون الصحة القروية - أن أسباب فشل
الإصلاح يرجع إلى عدم الاهتمام على التوزيع السليم دون عتق بعضاً ، أو لضعف المخططات إن أردت عدم قرية كالتالي إعادة بنائها
ومن اشتركت على التوزيع لمثل السكان ، وأيضاً الاهتمام على السماح الحكومة ويديها أن يوجدوا بالعاصمة دون المجالس القروية
ملا في القيام وإحداث الإصلاح .

• وهذا أن تبين أنه من وجه صدور قانون تحسين الصحة القروية لم يتم إصلاح قرية واحدة لغير البداية ولذا الوثوقين القديريين
الرائجين لتسريع الإصلاح ، أدى أن تقوم الحكومة بتجميع شركات تسمى الأقاليم ذات دورس الأعمال لتسريع الأعمال بإعطائها
المال والمعدات مع الملكية في التوزيع ومساكن القرى الجديدة ، على أن يتم توزيع ملكة القرية الجديدة كلها لها قديماً لتصبح امتداداً للقرية
الجديدة وتصلط أن تبدأ لتصلط أيضاً حتى يتم تصحيح الاستهلاك غير تصالح مزارعهم من الأعمال في مشروعات نوع الملكية . وأن
تتصرف بهذه أنظمة القروية خاصة القديريين في القرية القديرة والإيمان على تنفيذ التزامات هذه الشركات - ومن المستحسن أن
يصنع الأعمال بهذه القديرة بعد التراء أو الاستبدال من الشركة . مع منحهم مخطبات دون فائدة واسعة القديريين ، وساعدة
احتيال القديريين بالقرى بتوزيع مزارع مزارع مزارع الحياة اللازمة لإنهاء المسألة حتى تحوزها الزمل وحرق كيات الجدير وحمل أمان القديريين
الأخرى وعلاوة ومع التمتع بغير تكافؤ قيم الممتلكات الاقتصادية لتصبح .

ويجب تصغير تلك القواميل على أن تكون كل واحدة تقريبا الكبريات المماثلة في الخلق فربما الاحتكاك اللازمة أكثر منها إيجاباً
 تلك القوى، وأحياناً يكون من وظيفة المحرك ارتفاع الحمولة أن يظل أوتوماتيكياً إلى مولد كي يأن ذلك يعود لعمل قوي
 خارجي - وهذا عمل قديم لإيقاف القصد وهو جيداً كثيراً على فريسة الاحتكاك الشاذة.

وأول جهاز أمن تمكين تنفيذ الكلفه البشائر بروس "Eccles Grove Case" "غريس عام 1864" وقد قام أول بلمبه
 البحرية بجواره وذلك بأن ارتفع في التماسيل هوائي يتكون من قصبه وإحدى في كرتين الخليل القصد أمام القطار الترفيق
 وبينما تم الفصل الخليل عند القصد إلى مسافة قصيرة قبل أن يتوقف في نصف مائتيكاً طرفه بخصيان البحري على جانبي القصد -
 حيث أطلع أولس وضع خطه ، وفي له واستدار ليتقبل حطام الاحتكاك والحالات وكانت قضبان البحري (الليل)
 قد جرت خلف ذلك أسنان كعجلة التماسيل على أوتوماتيكياً فلك آلة من مستوى سطح القصد وذلك بعد ارتقاء الخليل
 الخليل له ولكن مثل هذه الطريقة كانت غاية من الأهمية في زمان ما يسبق بعد استعمال قواميل الاحتكاك التي تعمل على شاصية -
 وانتهت وسائل الهواء ، وبما يقرب ذلك ، في وقت ما كتميز أمن ومن إلى درجة كبيرة من تكاليف ذلك الاستعداد يصعد الهواء
 عند جسم القصد طرف الخلية له - فذلك الجزء الأسفل يجرى تحرك القصد ليرتفع في إنسانهم ، ويجرت تلك الخلية أو
 حصادات تعمل بصفة الترتيب كارتكبت حياضات الهواء في ذلك الجزء - وذلك القاري القوقع السريع وكذا فواج الهواء بالتحول
 في حالة الصعود -

وقد أسقط صندوق حديد من كبرياء من الجانب مسافة يدهر فمما في مسافة جواره بالارتقاء ، وهذا وذلك بدون أن تلطم على طرفه
 بهذا كانت بمثابة ، وفي مرة أخرى أسقط حصد من ارتفاع ، في طاقه واستقر مع ذلك سائلاً فمما عند زوايا الجدران التي تصنع



جهاز أولس حيث أثير على كبرياء أول
 حيز من احتكاك وانساق أن القوي
 مات أسنان كعجلة التماسيل



دبر جهاز الكبرياء الذي تصنع في حالة التماسيل
 القوي بقطب من كبرياء على كبرياء أولس
 على حيز بحري على كبرياء حيز في كبرياء أولس



كل الأجزاء بمعدن غير الاستفولة التي يقع عليها عمل
 الحديد لذلك الأسفل من غير الخسب القوي - والشكل
 (١١) يبين شكل الصعد حيث تجري فوق بكره ومنها في بكره
 ثانية ومنها إلى أعلى التورنادا وهكذا إلى بكره ثالثة من
 ذلك على سطح البكره وفي هذا الشكل يمكن وضع الآلة المحركة
 القوية في حدود البرج
 والشكل (١٢) يبين الآلة المحركة في البرج

في مستوى رأس الجبال - ولا تزال بعض الصعائد إلى الآن تعتمد على عضلات البهائم كوسيلة للأمن وإن كان هذا النظام قد أصبح غير
 مستحب بالنسبة إليها نظراً لمساواة العمل بإعداد الصعائد المستعملة في تصدير - كما أن هناك معوقات عدة في ضبط هذه الصعائد تبعاً
 للاختلاف أنواع الأحمال وطولها وطرق تعليقها

أجهزة إدارة الصعد:

طالبت الصعائد الآن التي في سرعة عمل إلى ١٠٠ قدم في الدقيقة (حوالي ١٢ ميلاً في الساعة) فإن عامل الصعد بمعدن معونات في
 ضبط إيقاع الصعد أمام مشروب كل طابق بعد لا تعتمد بضع بوسائد بين أسس يتوسطه ذلك وفقاً ويجوداً طبيعياً ولذلك أُنشئت
 الصعائد بأجهزة التورناديكة لتخفيف سرعتها ثم توفيقاً في مستوى كل طابق بالضبط وجر أجهزة تسجيل معتدلة في قدرتها الاستيعاب لجميع
 الطرقات التي دخلت وتخرج من حجرة الصعد حسب التكاليف الباهظة وقد أمكن الوصول بذلك الأجهزة بواسطة المكالمات والأشرطة الحساسة
 والآليات المفرقة إلى ضبط إيقاع الصعد بدرجة كبيرة من الدقة لا تعتمد جوداً من وصلة وكذلك تصحيح من القواعد نفسها أي تغيير
 بسيط في مستوى الصعد في أثناء التفرغ والتحميل - وكذلك جودت الصعائد بين كروماتية "Kromatische" تمنع أخطاء
 الصعائد القريبة من الانطلاق على أي دابك متذكّر - وقد أُنشئت الصعائد أن عملية الانطلاق التورناديكة لها تأثير كبير لوجس عمل حركة
 الجهد قلعة إلى الإسراع في الدوران والخروج - وقد قلنا تكلم الهندس في كل شيء حتى في تصريف الجهور

مسامحة تجاري الصعد:

بالزيادة ارتفاع المبني ومساحة إزداد عدد طابقه وتزداد الحمل للسياحة المخدمة الصعد - والطرق التي جربت لإطلاق هذه المساحة
 كثيرة وتنحصر إلا أن أطرفها تجرى بجريته في حين في نيويورك وذلك بأن جودت صعد في طابقين في منزل واحد وأُنشئت بمخارج
 متقاطعة على ترتيبها بحيث تلتقي إحدى المقصورات باستمرار أمام الطابق ذات القرية والأخرى أمام الطابق الزوجية العدد -
 وبالطبع كان هناك خطأ أحياناً في اختيار كرتة الطابق فردية أو زوجية فيصعب حذف بعض الأخطار في الحسبان (١٣) وقد أجرى بعض
 الهندس في هذا النظام فيعمل مقصورات الصعد عن بعضها مع استمرار الانطلاق في نفس التمرير وعلى ترتيبها من بعضها بواسطة
 نظام الإشارات الضوئية الحمراء والخضراء (نظام بروند داخل (١٤))

قصور سمرقند العظمى

يكن أن يتوقف المصعد عن الهبوط بسرعة لعائلته مرة فترتلك السرعة التي
يتحرك بها في السور. ويمكن أن يتحرك في العود ويرتبط بالكر من جدران القاعة الشرقية
التي يتحرك بها في الهبوط. يسطر الأضراس يتكسر حين توجب طماحي في هبوط
سرعة كذاهاتش قدر الحادية الأربعة حتى أي هبوط جرى. ويمكن للتفليس
المتحرك في توقف عن هبوط سرعته من قدر الحادية أن يظل مناسب لتسلسل إذا
كانت مائة في حين.

وما يؤسف له جدا أن الإنجليز لا يذكرون أن يتجهل سرعة هبوط مائة. ذلك
لأنه يكثر نظريا أن تملأ سرعة ابتداء هبوط المصعد إلى سرعة أن يتقلل الإكراه
في جو المصعد حين ملامسة الأرضية. وقد أثبتنا أن سرعة الهبوط في حد
الناجا ليست هي التي تسبب الضرر إنما سرعة عودة الهبوط ودرجة الكوابح مما يتكاثف
عندئذ فيها. أي سرعة الصعود من حالة إلى أخرى والنتيجة التي وضعها البحث أيضا
هي بأن السرعة التي يتسلسل بها المصعد لا يمكن أن يتسلسل في الأثناء مسألة أكثر من ١٠٠
قدم في الثانية. وهو في بعض النواحي والتسلسل ذلك هو التوقف السريع في المصعد الخارجي.

بنية البرج:

وقد نرى في تلك الصورة التي التقطت في سبيل إعادة المصعد السابقة
مبارك كاشير ومشتبه. ويظهر أن أول فكرة من المصاعد عند الصينيين وهي
في أن كانت تتحرك لأعلى أو لأسفل. ولم يكن تعدد كذا جدران جميع القوة
تستعمل في الأجزاء عند المصعد بترافع متصل به لتشكل زوايا من أثر الهبوط
أعلى مما كان يتصل. وذلك هو من بعض المخططات في العصر الصيني أن هذه الطريقة
كانت لا تزال تستعمل في حياضات قعر الحديقة والطرقات الخفية لإعدادها الماء ولكن
مع زيادة مساهمة طبقة المصعد في سرعة التسلق والتسلسل في بعض المصعد في الثانية
الأولى من ذلك حينئذ. وقد نرى من كمال تلك التفليس المتكرر في الأول
أن أركان المصعد في تلك المصعد تتصلب المفردة الآن حيث لا تختلف المصاعد فيها
من تلك المصعد الأولى في شي. إلا أن حيث الصينيات التي دخلت عليها ومن جهة
أخرى قد ابتكر علماء المصعد آباء المصعد الذين استعملوا المصعد عن المصعد
المستعمل في إقامة الأبنية العالية للأعمام في زمان قديم في أحد قصور الإمبراطور
عند ذلك المصعد في الصين أيضا من أمثال تلك الأبنية التي تترك المصاعد الآن وقد
كانت إحصاء استعمال كثير في المصعد ولكن من المصاعد أن تكون ثلاثة
قدا المصعد فقط. وفي القرن السابع عشر استعمال الكراسي العالقة. حيث يمكن
في أي كلب أن يرفع ثقله عند المصعد المتحرك في الكراسي بعد التوقف عن هبوط كبرا
في أي كلب المصعد. فلما كعاد مع إتمام الشخصية حيث وأن كانه عبارة عن قوس
من الخشب يرفع بعض هذه الطريقة من أسفل. وقد حال الكراسي العالقة في المصعد في
ثلاثة المصعد إلى أن تسببت عند حياض مائة لينة تلك عند استعماله.

وفي القرن التاسع عشر المصعد ففكرة المصعد المتحركة بنيت إلى إنجلترا وأمريكا



ولذلك بعد إتمام التصديقات عليها بمقتضى المصانف في صورها الحقيقية
 حيازة عن - وصوب يرقى بن مدينين رأسين ومصل بالحق
 بأسطوانة التي تعمل من ثلاثة الأعمدة التي تسمى بالثلاثة التي
 الصدور داخل المسوخ بما داخل المهي - وتترك للأسطوانة كبراً
 يقبل عليها على طرفين جدا يتصل طرفه إلى مستوى الأركب في
 الصدور - وهكذا يمكن القراكب أن يقع حذاء كل من الأعمدة
 تحاب هذا المكين دون أن يصاب بصدوم في القلب - ويمكنه أن
 طرفه الأتفاق المرارة .



وفي سنة هودو كان أول استعمال الآلات البخارية في العمل
 لقد وصلت الآلة الأسطوانة الخاصة بالعمل بسير من أجل الترفع
 وأخر يدور في شكل مقاطع (شكل مملوء الأتزان) من
 يمكن كذا أن تترك حركة تكبيرة القوس - وكانها تلتصق على
 حصة خارج الآلة لا تخيار - نوع الحركة المطلوبة - ووصلت به
 هذا العمل إلى - في بعض الأحيان أو حوائج يوم - بين في السنة
 أي كسر على وجه التحص على أربع - وسرعة بالهتات التي
 الآلة والمرة بالكرة الزائفة وعما ترى عكس الماهية كالألة
 شديداً بذلك أنكر الخليل من حصة اختيار - على سطح الصدور
 والإزبان - ولكن كان يحسن أحياناً بسبب تعطل العمل أكثر
 من طاقته وعصوياً في الطوائف القوية أن تحرك الآلة مستقلة
 في الإتمام العكسي ما يقع على حصة الهواء في التلازمات بالهواء
 وتلتصق على ذلك سقوط العمل على الأركب -

وكان هناك أفكار على حيلة خرجت من حصد الطيور
 أحياناً - بما يلقح على حورد عوي - مقلوب - نظير وضع
 رأسياً بل ارتفاع المكين وكان قوة العمل ثلاثة أضعاف لاحتصان
 في وضع الهواء حول الصدور مما كان لابد أن يسبب الهواء
 قزبان - وكذلك كان هناك فكرة عمل الثقل المعلق مباشرة من
 برميل حديد - وكان يمكن تحريكه وحذاء هذه الخليل - ولكن سرعة
 سقوط ذلك النوع كانت كبيرة حوت كانت في الواقع عمارة من
 سرعة الجارية الأرضية شديداً إذ أن العمل بسيط حوت نقل
 موارد تقريباً .

وأخيراً وجد العمل مناسباً كثيراً في الآلات المهدوية كذا في
 التحرك بسيط الماء - وكان التفكير - بسيطاً في حد ذاته إذ أن ضغط
 الماء يترك ميكياً في أسطوانة والمكين يحسن ورفع العمل -
 هذه الأسطوانة كانت توضع إما عمودية في أساس المكين ومصل العمل

بحال أو توضع رأياً على جانب القصد. وأحياناً كان توضع أصل القصد مثل تلك القواعد الهيدروليكيكية التي راعاها علماء
خدمة السياران الآن.

ولكن هذا العمل يتقدم على طريقة تحت قاعة القصد عملياً بعد أن ارتفع أهل غابري في الشرق - وكان المكسيك يتولى شمس
(والاصطناع) وعصوماً في الإزابات العليا وأحياناً أيضاً كان المخطط الهيدروليكيكي يتجاوز المقصد وعصوماً في الترتيب منه
صعوداً سريعاً ما يسبب ارتفاع المكسيك وبالتالي القصد من سطح الماء ثم المخطط كالمثل إلى منسوب سطح الماء وذلك لسبب ذلك كانت
تعد من إلا أنها كالمثل للإله العزب في غروب الزمان.

وعلمنا باستمرار سبب القوي الهيدروليكيكي عند اختيارنا من أجله إلى سطح مزارع ومنه إلى ٧٠٠ م على البرسة المرحبة
تأجيل رجال الحياة يتكلمون لغارمة قطع الصنف والاصطناع لتغير عميقة حين يتدرب منها المخطط. وقد سأل كتاب من
كتب ذلك العصر شرح طريقة لاستخدام من المياه المرفعة في الأشغال الصعبة التي كانت تسمى وغيرها - ولكن سرعة
تغير المخطط التي جعلته ذلك لم يتغير. وكان الأمر السامع العميقة التي يطلق على الركنان التي تعمل بالمخطط الهيدروليكيكي
عبر المركبات الزراعية. وذلك لأن المصاحف بدلاً من أن تعمل في موضعها في حالة عدم الاستمرار فأنها تبقى ميلاً مستمراً للارتفاع
حتى إذا لم لاسط حيناً القصد من القصد شيئاً تدريجياً إلى أعلى الجهرى.

اختصاص الهندس المعمارية

تعدت المصاحف أمام المهندسين أولاً نتيجة إلى أن وجدت أثناء عمالها الجديدة لاد من دراستها مع الطريق إذ أصبح ارتفاع المباني الآن
لا يحد من ارتفاعها لتصل الصنف المائل في الإتيان بقدر ما تحت المصاحف التي تغطيها المصاحف المصنوعة والتي تؤثر في مساحة التربة التي يكثر
الارتفاع بها اقتصادياً - إذ أنه يزيد ارتفاع التي يرداد حد سكاها ويترك بالمثل عند المصاحف الملائمة. وتعتبر الهندس المعمارية
مع التفتيش المصنوع ولكن الوصول إلى حلول ميكانيكية تزيل عليه تحديد الارتفاع.

فإننا يمكن أن نرى في المستقبل بعض مميزات الحياة - المصاحف المصنوعة في جرمي معين وينطبق في آخر مثل - غير الهندس المعمارية -
وهناك تفكير آخر يسهل إلى اختيار قاعة مرفوعة في الجرمي المصنوع مثل تلك كقاعة بابية للعبادة وهذه القاعة يتوسل فيها المصنوعة
من المصاحف التي لا توجد في أش جانج آخر - أكبر من - ومن مثالا يمكن للهندس المعماري أن يجد الخط إلى حلولة ريفية ترمض إلى
ملائمة المصنوع - وسرر كالمثل هذا صوره - فما أمكن ترمضه بأشكاله من مراكز النقل في الممرات المجهزة وذلك بكبرى أو زوايا القاعة.

وأحياناً هناك مشكلة أخرى أمام الهندس المعمارية هي ارتفاع المصاحف من سكان المبنى يتكلمون الخروج في حوالي ٢٠ دقيقة في
الصباح والمساءرة وغيرها في حدودها دقيقة بعد الظهر - وسبب ذلك المصنوعات لذلك واضح في ارتفاع السكان فوق القاعة في القاعة أو
الممر العمودي المؤدى للمصاحف بدلاً من التوزيع المنتظم على الطابق الخاطئة - ومن الواضح أنه من الأفضل أن يوجد المصنوع ممتد
على الطابق الخاطئة ومنظر جدار الممر يوردم الأول بدلاً من منضمم الأرقام في القاعة المؤدية للمصاحف.

والطبع لم تصل الخاطئة بعد في حفر إلى الدرجة التي نرى من المصاحف منها كل المصاحف سواء من حيث المصاحف التي كانت ممتدة
البناء أو من حيث تحديد ارتفاع المباني إذ أن الهندس المعماري لا يزال المدا من لا يستطيع الانتفاع في القاعة على سطح الأرض ويعد
الهندس المعماريون القدماء منظرين إلى الارتفاع في الجرمي حيث أهداف تسمى المصاحف أو الممرات الرأسية جداً شيئاً إلى أبعاد
البناء - وإن كان عامل الأمن أهم مزاياها في جميع أنواع المصاحف والتي أصبح لا يمتد منها شيء - بناء جديد ارتفاعها من ثلاثة طوابق.



مبنى زنايرى

المهندس المعماري

عليه راجح

عمارة زنايرى وطعمى

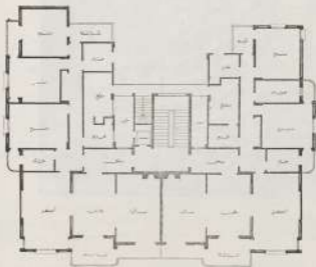
تقع العمارة على طريق طريق الأمان بالعصية والعمارة على ارتفاع كبير وتتميز بانها من طراز أوروبي عظيم وطعمى
والشور الأرضي به شقة واحدة والمبنى الثاني به طابق واحد نصف المبنى تقريباً وطرف المبنى

المبنى

يحتوي المبنى على شقين كبيرين بكل شقة مستقلة وترتفع الشاه اليومية وعلاوة على ذلك ثلاث غرف نوم وحمامات
وطبخ وأريش

قوة الطعم

وهو يتفان أيضاً (١٠٠) وساعة أكل وترتفع نوم وطعمى وعلاوة على ذلك ويملك الطعم على به منظر وجزء المبنى



مخطط المدرسة

مدرسة زنازيرى

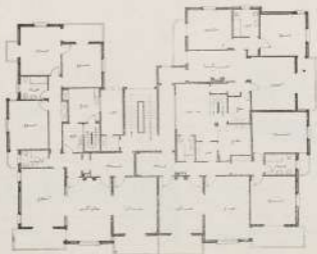
بنو عبد الله بن عبد الله

ومخطط هذه المدرسة يشابه من جهة التوزيع للمدرسة السابقة إلا أن التوزيع يقسم إلى ثلاث أجنحة الأولى إلى اليسار وهي كبيرة
ويشتمل القسم السابق والثانية إلى اليمين وهما متوازيتان ومترابطة أكتفياً وتحتوي القسم والمطبخ ومطابخ التدخين والثالثة وهي أصغر بها
مطبخاً ومترابطة أكتفياً يمكن استنباط ذلك منها بسهولة لأن بها فروعاً للقسم بينما أحاط

تجارة مدام الزيل طبعين

طرح الميراث الميراث

أرى هنا مخطط للأدوار بشارية ذات طابقين وهو مكون من اثنين بلكي عندما حازت الميراثين توسط غرفة العائدين وغرفة الأكل
كما أن أحسن المقتن غرفتين النوم والأخرى ثلاث غرف مع الحمامات والمطبخ للتصميم اللازمة التي تشمل على الشرف العائدين
ومطبخ بئر الخدم.





مطبخ غازي

مستقل خلافاً لغيره المدخل الواقع بجدار المحراب
 وكان في هذه الفترة يحتم إقبال المعدادات ويؤكف
 في المحراب المظلم المنحصر بالثورة على الأوقات مسجداً
 يقع بالحديقة الحرة أو القليلة حسب حالة
 الجو حينئذ أو شتاءً . وعند مدخل هذا المطبخ
 توجد غرف للملافة وثلاث حوضات ومغسل
 أصبح السحار .

الزمن هو أول - مختصر غيره لغرف النوم
 ولأنها من هائلت . - يقع ولكنها من المدججة
 الأولى . وهذه الغرف كذلك كفضول مساجد
 التي لم يبقها ، ويزيد الجزء الثاني يكون مطبخ
 المطبخ ومرافقه الامتداد في المستقبل .
 وهذا الجزء من المباني الظاهر وروحي
 فيه أن يكون هو



مطبخ كوكبة الكبرى



رنگی در سالن



رنگی در سالن



مبنى محطة توربينات الكهروكهربائية

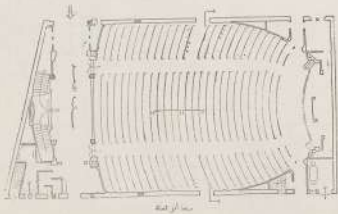
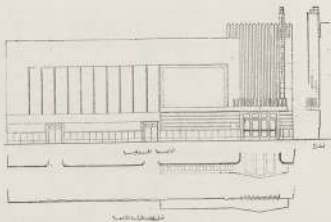


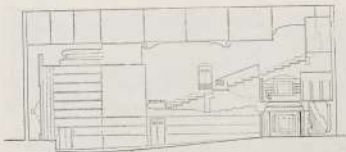
توربينات الكهروكهربائية

سينما الكايتول

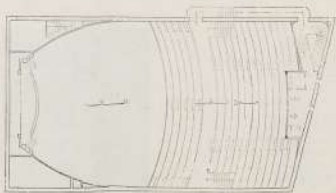
التيهس القاري القرون أوجيا

- تقع هذه السينما في شارع حماد الدين على الأرض التي كان ينشأها بياضو وثانيا مابغا - وتبلغ مساحة حوالي ٣٠٠٠ م² - تقريبا ومدخل السينما يوصل إلى Vassilov مستطيل - بمحاذاة القاعات وسيم كين يعلو إلى السكون في جانبه يرفقه وبان القصر ويتوالى القاعات وأخر القاعات وطرايح إضافية وصالة العرض فيها معالجة أشكال وأبعادها حوالي ٣٠٠٠ م² - وتبلغ عدد دور العرض - وحرارة المساحة لرفاق احسانها على التذكرة والأجرة ثلاث تكيف القدرة ودور عرض توفير الخارج الإنسانية اللازمة.
- أما السكون فتبلغ عدد دور عرضها ورومها السون كرتيس ستان إنسانها القصور - واستغل الفراغ أجل Vassilov وأسطح السكون به بار وصانور للاستراحة والتمتع به.





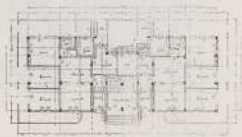
مقطع بازرگانی



سقف گنبد



رسم



مخطط

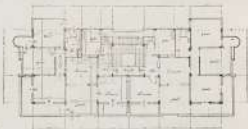
محمد الشاذلي
 المهندس المعماري
 حسن بشري
 احمد مجيب

محارة أحمد صادق أبو العليق بك
 بر حيد

- هذه العمارة على قطعة ارض مساحتها 1000 م² ايضاً بما 100 متر باقى الاكبرى بشارع طويل - وتعمل على ثلاثة شوارع والمخار من الناحية الغربية ويرانى أن المساحة الكلية من 1000 م² من المساحة الكلية وهذه العمارة مكونة من عدة الدور والارتفاعها من الخرسانة المسلحة ومبانى الطوب الاحمر الزينى.
- وقد اوصى في قسم الارض أن تكون على شكل دور تعمل على شارعين.
- الدور الاول من طابقين من مستوى الشارع بارتفاعين وهنترى على شكلين كل شقة تكون على مساحة 100 مترين ولو ازمها على هذا



سطح الدور الثاني



سطح الدور الأول

الغرف وبمسكن خاص باليوافق وكذلك يوجد أربعة براميات خاصة بسكان العمارة، ولهذا الدور مدخلان مستقلان لتمام الاستقلال عن مدخل العمارة الرئيسي.

الدور الأرضي مكون من ثلاثين كل شقة تحتوي على مدخل وصاله كبيرة ومساكن وصاله الأخرى وركن المشيخين وشرطين للزوم وحمام. أما باقي الأدوار فتحتوي كل منها على ثلاثين كل واحدة مدخل وصاله ومساكن وصاله أكل وثلاث غرف للزوم وحمام وبنوالت قريبة من المدخل.

ولقد روي عن فرسانات مشيخة بالسابع ١٠١٠ م أن حال من الواجبات أن تفرقة غرفة بالعمارة من خط التلحيم بقدار ١٠٠ م للجنس عن هذا الدور.



عمارة شركة الطيران

T.W.A.

شارع صلاح

الهندس المعماري

هنري أوتيفيا

واجهة شارع صلاح



- يتكون المبنى من أربعة أدوار عدا الدور الأرضي الذي يشتمل الشكون به المجلات التجارية والمقاهي المزدودة المكاتب.
- أما طابق الأدوار فيتكون كل منها من ستينيات (1200) بكل واحد متصل بمساحة الشوارع وسكون يصل مباشرة بمساحة الأتار التي تقع قريبة من طرف الشرفس وكذلك ثلاث غرف النوم وعلم وفندق في وضع الشرف أن يكون جزء الاستحمام والمقاهي اليومية بطلان على شارع ماسجود لتتمتع بتطل الشرف ونوم على الشوارع الخلق.
- أما غرف الشرفس فتعطل على متور داخله في مثل الخدم.



واحدة المباني الجديدة في الإسكندرية

المهندس المعماري
محمد السيد الشريف

عمارة حسن عشاوي بك

- تقع هذه المباني على الضفة الغربية لحيطة الروضة أمام قبر الخليفة.
- وقد بُدئت على مساحة مربعة مساحتها 2011 م² تقريبا وأجراها الشركة على سبيلها الروضة وقوامها البحري على شارع
- برمه - في أواخر - وتتكون المبانى من دور أرضي تتوسطه به أدوار يتولى كل منها على ثلاث طابق بها من طرقات خلال الفاصل والمساحات والمساحات الأخرى.

- وقد روي في بعض النسخ اشتغال الأرض لا يمكن بعد ذلك جعلها أكثر أو أقل مساحته.
- أُنشئت العمارة من حيز من المرساة المستطحة، ولما كانت الأرض المثلثة تتلها عدة العمارة فحسب قيل، عليها فقد استعملت منظرًا لدعم التربة، ما أدى إلى دفر كثر في الأساسات.



مساحة المخطط

عمارة الحاج ابراهيم جمعة

بشارع بركات الجديد

المهندس المعماري

محمد رشيد و محمد شبل المصري



العمارة الجديدة

صورت قطعة الأرض كما يلي : العهد الجديد تدعى شارع وكذا الشرق وكذا القبلة ، أما الجهة الغربية فقع على شارع بركات الجديد بطول ١٥٠٠ متر مربع من البنايات المذكورة ، وهذا العهد يبنى أن تكون جميع الشقق على الشارع وهو الوجه الذي تقع عليه العمارة . والعمارة تقسم على : أولاً - العمارة الأرضية وبها تسكن العائلات والسطح واسعاً وسعة ذلك أكبر وبمخازن خفية . ثانياً - الأوتار العليا وعددها ستة أوتار وبكل أربع شقق . الثالثة تربة ، وتحتوي على أربع حجرات اثنين تطلان على الشارع والأخرى على البوابة ، وبدرج مياه وصالة ، والرابعة تربة ، وتحتوي على ثلاث حجرات ، وكلها على الشارع وصالة وبدرج مياه والرابعة تربة ، كاللثة تربة ، وأما الخامسة تربة ، كاللثة تربة ،



الحديد الزخرفي

(المطروقي)

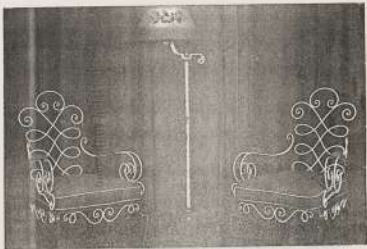


الهندس المعماري

عزري صولي

تصميم الحديد المطروق شاملاً تماماً في شرفة البيت

- الحديد الزخرفي من من القرنين الثامن عشر إلى غاية أواخر القرن التاسع عشر واستبدل بجمع إلى جميع الزمان بعد استعمال الحديد المصبوب المصبوب وكذلك الإمبريقية استعماله منذ القرن الخامس قبل الميلاد على شكل جنات في تربية أرواح كروايش حسانهم . وكان استعماله مقتصراً على صنع الآلات الزراعية والحربية .
- وفي القرن الحادي عشر فكر الصناع في استعمال الحديد الزخرفي بدمج مع اللغز . مما ما استلزمه من أربعة حديدية لتضيق أرواح الكائنات المسكرة من فروع صنوية . فأطروا هذه الأربعة أشكالاً زخرفياً متناسلاً من فروع وأوراق البحر . بعد ذلك أخذت صناعة الحديد الزخرفي تقدم بسرعة حتى شاع استعمالها في الكنائس والقصور ومن الأمتة على ذلك تلك البراقع المصنوعة الدقيقة المصنوع التي تصادعها من الآن .



أصبع الحديد الذي يثبت في وسط المقعد في القصر

والحديد كما هو معروف إذا أدخل الحديد
 وسنن لدرجة معلومة فإنه يمكن حرقه وإحطائه
 لذلك الزهرت فيه وهذا يرتفع على مسافة
 الصالحين إذا برز مع الحديد لا يوصف شكله .
 كما أن العمارة الحديثة تستعمل المنطقه المتعارفين
 أبواب وشبابيك وعمل الحديد نائج والسلم . الخ .
 مع مراعاة إخطار عند الأعمال جميعها شكلاً وعملياً
 يمشي مع القصر . كذلك عند اجعل مائة بنتارة
 من حديد الشكر والداخل المراد واستطاع الهندس
 أن يجعل الجوز الذي يريد في أشكاله . وقد كان





الحديد الزخرفي بطرز عجمية في القبول من القبة



صناديق الحديد الزخرفية تتدلى في إحدى زوايا مقبل القبة
البرقي في مكنون القبة السوداء في الجاهلي أو العباسي

من السبلات الأخيرة يترك على حافته العلوية بدون زعان فكان لونه الأسود لا يمتزج مع الطراز الحديث داخل القلعة
الزخرف في تطعيمه لطيفة من القرن تسكني وتناسب مع الزخرفة الداخلية عن أمد شكله الخالص وأصبح عرباً لا يتعمراً في
الذكور الحديث.

من هنا نستطيع أن نقول أن الحديد الزخرفي غير مجد السبلات

أولاً: لسبب تشويه وإحطائه الشكل المطلوب.

ثانياً: سبب صغرها فصر عنه الخشب أو أي مادة أخرى منه مع تناسب لطاقته.

ثالثاً: لسهولة جفاف اتصاله فيمكن أن يتلف في خارج القلعة مثل عن الأبواب والأسوار وحوائجها وأيضاً في داخل القلعة
مثل من القواطع لثابتة منها والشمعة التي تحمل المصابيح والنصب والشمعدان والكراسي وشئ الأثاث التي تحمل على تقوى
الحديد الزخرفي في حضرة هذا.

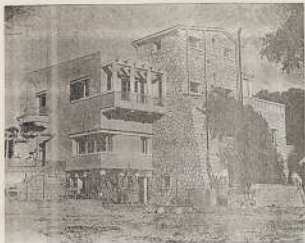
فيلا
الصالح غير العظيم بك تونس



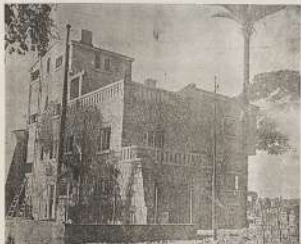
فيلا الصالح

للمهندس المعماري
محمد القاي
مهندس
احمد حميد

- تقع هذه الفيلا من قطعة أرض أصل على ميدان الجامع بعد أنر المبادئ مساحتها حوالي ١٧٠٠ متر مربع ومساحة البناء حوالي ٥٥٠ متراً مربعاً بخلاف الترفعات الخمسة التي كلفتها في التسوية كل دور.
- وقد ورع في بناء هذه الفيلا استعمال النحاس للقلب الطاهر في التواجهات - واستعمل في الإكسالات الخضر الزميل الأحمر (الزلف) الخاصة - كما استعمل القياس في أجزاء مختلفة من التواجهات كونه مبرهنه ناجمة ومتناسقة مع الأرض والتركيب.
- وتحتوي الفيلا على مستويين في الأقال وفي الحديقة الجميلة بها وهي مكونة من ترحيبه التالي:
- البندوبم ويتضمن شراً من مطبخ الشارع ويتركب من غرفتين للخدم وتغذية مياه ... والفلنج والتراج والفرن في مستوى أرض الشارع (صفر).
- المدور الرئيسي ويتكون من الشارع - حمام - مكتوب - مكتوب - مكتوب - مكتوب وصالة أكل وأوليس وتوابلته وقد ووجه أن يكون الصالون وصالة الأكل والهدوم مطبوخة جميعاً يمكن استعمالها في الأغلات، والصالة تتوسط كناً للهدوم، تماماً بساير كبير من المطبخ الأورو، يصل إلى المدور الأول حيث توجد النوم وفي مستوى المسطحة بين التوربين ترانس مطبخ باراج وهو مكمم بوجود في الجهة الغربية يستعمل كغرفة كثيرة ضيقة جداً ترانس كبير مكتوب في طرف المسطحة، ومضلل بساير كبير بالمسطحة، والترانس المطبق متصل بعمد سكن خاص طرف مطبخ التراج مباشرة يتوي بحديقة من طرفين وتوابلته خاص وأوليس لتقديم ويستعمل كغرفة وفي الجهة البحرية في مستوى الصالون ترانس مستدير وبزجاجاً خشبية جميلة بها أوضاع الزهور ويصل على الحديقة مباشرة متصل بها بالهدوم سلم.



مبنى حارس الدار
البحرية والبرية



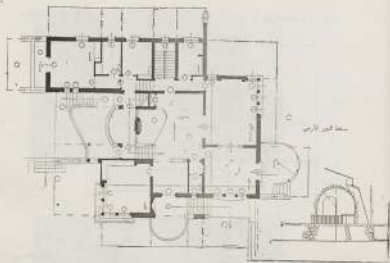
مبنى حارس الدار
البحرية والبرية

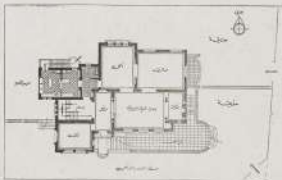


مخبر من المرافق

أما المهور الأول فيسمى صالة وتلك غرف كبيرة للتميم مجهزة بمنازل مستخدمين مجزين بأحدث الأجهزة من مياه ساخنة
وتبريد... الخ.

وفي المبنى الذي يقع جناح الديباجة ترأس كبير في آخره الموزعة في الحظائر وتصل بالمحور الأول بواسطة سلطاحم البرامبه
وعلى السوموم يرمى استعمال اختلاف المشروبات في عمل زواجر مختلفة ، وفراشات بأشعة تتنوع لتصبح الأبحاث . والنظرة
بمركز وثقافة [استعمال للتميم والآثرى للقبول ، ويوسف جوت ، ودودي عمل دوليب - لاستغلال تلك الحوائط في كل
الأدوار حسب الحاجة .





هذا المخطط مكوّن من ثلاثة أدوار: الدور الأرضي، الدور الثاني، والدور الثالث. الدور الأرضي يحتوي على صالة، مطبخ، مائدة، وغرفة نوم، حمام، وغرفة نوم، أما الدور الثاني فيحتوي على صالة، مطبخ، مائدة، وغرفة نوم، حمام، وغرفة نوم، أما الدور الثالث فهو مخصص لغرفة نوم، مطبخ، مائدة، وغرفة نوم، حمام، وغرفة نوم، أما الدور الثالث فهو مخصص لغرفة نوم، مطبخ، مائدة، وغرفة نوم، حمام، وغرفة نوم.



واميدا لمدينا



عائنين عائدا

التي ويكوي من طرفي يوم بينما علم - وشرطة لا يزالوا وحمام حيا وشرطة التريه وصاله امام السلطان كير شكري فتح عليه
 عرف الترم وهذا التراس به جزء محلي وجزء مكتوب - اما انما بهاتين مشقة من الفرض الكثره مع سبيلها والحرمه يا بلقين
 مع هذا العصر .



صور من قبله

المهندس المعماري
السير د. نايف

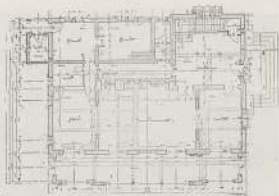
فيلا الياس بك سيدناوى ومن الإسكندرية

- هذه الفيلا مكونة من طابقين الأرضي وأول دور علوي جزئي وتحتوي حديقة واسعة واندوار الأرضي • المدخل وحمام بها سلم يصل إلى الدور الأول وحمام للعبادة اليومية وساحبا كبيرة وكمان على قاعدة مشيخة على الجبلية البحرية مغطاة بمقود حمال ترأس الدور الأول ، وهذه الحمامة تفتح مباشرة على قاعة الطعام ، وقد روي صورة للحريم عليها وذلك لاتصال الأرويس بها ثم المطبخ المتصلة داخل حارس القديم من الخارج وبالجانب الآخر من صالة العبادة اليومية يوجد صالون كبير للضيوف .
- والدور الأول به أربع غرف نوم وغرفة ليلية وأخرى حوزة كالمسكن وبين كل غرفتين نوم حمام مشترك ، وبغرف النوم الصغيرة تفتح على ترأس على البحري مع مرآة توير الجسك ذات الشكل العرفي .
- والدور العلوي صالات للحمام والسكن ، وغرفة الألعاب وحديقة السطح ، والترابيزات الحجر الصنفاي ، وفاطماح طرزي بسطة



مکتبہ من اللہ





سعد نور الثاني



سعد نور الأول



عمارة قرشي باشا بأسبوط

البلدس للواء خير همامي

يملك صاحب العمارة أحد قرشي باشا أراضي واسعة
قرب محطة دوبروف وقد رأى أن مستقبل البلدة من حيث
الاتساع من الجهة الغربية ففكر بمشاعه في تعمير هذه الأراضي
باشاء، فاشاء القرشية عليها بتشييد بعض الأبنية والعمارات
على أحدث طراز حيا عامر صالح الاستغلال لأجدها
الصالح العسكرية ومنها ما هو خاص بالسكنى القرشيين. عهد
إليها بتعمير عمارة سكنية كبيرة، بتشييد إحداهما وهي
وهم على قطعة الأرض المهددة بغير حكمهم وديورته الأعلى
وذلك لسكون موطن العتمة والأطباء.

وقد تشيدت هذه العمارة على قطعة أرض مساحتها ٥٠ متر
تقريبا يتولى كل طابق على تشييد ديورته فيها الدار التي
حصول كل منها على لسط من الممرات والديورس تتلاف كروما
تظان على الإبراهيمية التي لعد من أكثر تروح لوجه الشرق أهمية





مبنى قديم



خطة الدور الأرضي

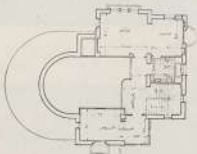
المباني الخرابية ثابتة ورسوم

فيلا مدام تيريس بشارع الأهرام

وهي فيلا رائعة عاتقة بمهنية كبيرة بروعي في بنائها الأبعاد الطبيعية المتحررة وعدم استغلال الخرسانة المسلحة على قدر الإمكان
 لأنها أكتفت في وقتها ارتفاع أسوار الحديد الرخاماً باستطاعتها من كونها من ثلاثة أدوار - دورين تعلوهم سطح الحدائق يتوسط على جراج
 ومرافق للخدمة ودرجة مياه - أما الدور الأرضي وهو من سطح على سطح الأرض - محاذ للقرن والصفاح فيحتوي على مدخل وصالة كبيرة



مظهر داخلي
صالة الضيوف الجديدة



مخطط الدور الأول

المدينة الجديدة وصالة الطعام وحرارة التدخين ، وجميعها لا يشتملها عن بعضها سوى مساحات متسقة واختلاف في التشطيب. توفيرا لأعمال
التجارة التي كانت عالية التكاليف في ذلك الوقت. والدور الأول مكون من غرفة نوم كبيرة وغرفة ثلاثين متصلة بالحمام وغرفة نوم
أخرى في الجهة المقابلة ودروس في تصميم هذه القلعة أن يكون هناك الصال بين الدور الأول والأرض بحيث يمكن الإشراف على الدور
الأرض من الدور الأول بسبب جعل سقف الصالة الكبيرة مرتفعا يارفع الدورين.

فيلا

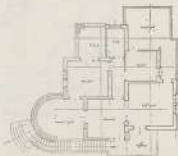
أبيّة فارس حسين

المهندس المعماري

مهندس القنصل

عيسى رشيد

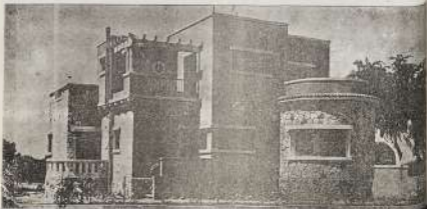
أحمد جميل



تقع هذه الفيلا الجميلة شارع كرد و على قطعة أرض من حوالي ١٠٠٠ م^٢ ومساحة المبنى ١٢٣٠ م^٢ وتتكون الفيلا من طابقين على التمام على أن تكون الفيلا مزودة من كل ما يحتاجه السيد براض الاقتصاد في المالكين .
 ويحتوي الطابق الأرضي على مدخل واسع ومع حجرة الأكل والمطبخ وبنو حجرة نوم كبيرة مع حجرة نوم أخرى وحمام
 وأوليس ومطبخ



النموذج الأول تقابل إليه هذا ما ذهبنا إليه
 وندعو في هذا النموذج أن يكون نموذجاً أو نموذجين
 فقط ، غير مكرور من داخل مكتشف ، يصل إلى حد ما
 مطروحة على حجرة التمسكون ثم حزن يوم وحزن
 وعلف ، ورائق المساحات وهي على التماسك ، فوجد
 فراسة شرقية ، وأخرى بحرية ، فحرية ، وهذه على ما
 طرقة مائة ، واستعمل البلاط المصنوع في جميع هذا
 التماسك ويوجد رأس آخر في قناعية الشرقية الغربية .





شاليه بالهرم

ملك

الطوبى فخرى مراد

السياس المومى - هنرى أوفيا



مخزن
مطبخ
حمام

يبلغ هذا الشاليه سطح الأهرام على هيئة دائرة نصفية من ذلك القطر الملك الصغير يتكون من حيز واحد يتوسطه من الأرض مدجج
وأبعده ترسانة واسعة مرسوفة بلاطان الحجر الجوى . وألحظ من أن هذا القاعة الصغير صغيره الحجم من الصفاة ولكن القمامة ولكن



٤ - صالة لشكري

٥ - زكن من زكن

٦ - زكن من زكن

٧ - صالة لاني

الاستيطان، وإن يكون جميعاً وحيداً واحداً مطعوماً بأجسادنا على التراسل، المعلقة عن الصمراء وهناك ديك المشدود يمنع تبنيح جلبة دابة
 حادثة في الشتاء ...
 وباشائيه برؤوف اللوم بينهما حمام كامل بخلاف النافع اللازمه لناله سغير بدشمل للقاء. عطفه آخر الأسبوع ...

عمارة عز الدين الحلبي

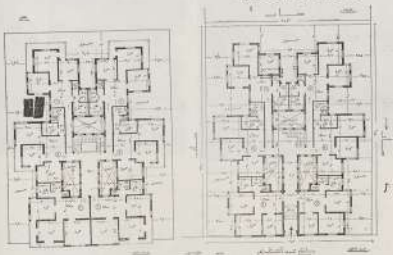
تأسيس العوادي - رقم رشيده

عمارة مكتوبة مطبوعة على لفظة أودس مساحتها ١٠٤٠ م^٢ والارض عميقة ثلاثة أمتار . ولها واجهة واحدة على شارع عبد العظيم وقد لوحظ في بنائها الاستقلال بالمكن ليس بعد ١٩٠٠ حينها لم يربأ أي في السنة ١٤٠٠ عليه وعلى هذا الأساس قديما كانت تكافئها في عمر عشر سنوات أي أن البناء ١٠٠ م^٢ من داس المال . وقد زادت المباديحت على الطريقة الشرقية وهي تصمم عمود المياه في رجة واحدة والصالات مبنية على عليها القصور . وأما كادرس التوبة السلفية وأهل حورانها فقل على أكثر من العلم تكون التوبة من ثلاثة أمتار وكل حور يحترق على حدة المثل . وكل لفظة تكون من حارة وكلمات طرف ولوحة مبنية كالمسح . حمام ومطبخ ومرحاض كأن جميع هذه أمثلة التوبة من الدار .

وعمدة العوادي على هذا كبرسالي وحملت القواعد الخارجية تملك ٢٥ متر والداخلية تملك ١١ متر كما أن ما تقامع في حارة تملك ٢٥ متر .

أما القياس فقد عثر من عمدة مبنية وتتمتة من الخارج كما يكون أشكال الترابية بالتمام . أما من الداخل فتدعم القياس غالبا ولكن بقلبة مبنية من القصور .

ولقد كونت الأرحيات جميعا بسلام من الأجر .



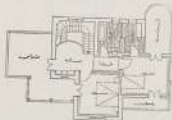


المهندس العراقي عبد الرزاق مشهور

فيلا القلعاوى بك

رأى المهندس عند تصميم هذه الفيلا عدة اعتبارات تتعلق بالظروف. فكان أهمها:

- ١ - أن يكون البناء من مساحة قليلة ويوجد من طابقين.
- ٢ - أن يتماثل وجود الحمامات والمطابخ لقرى السابق.
- ٣ - الإقلال من التكاليف لتلاص الحصى والاشغال.
- ٤ - استغلال مواد بناء جيدة لتكاليف عند الإمكان مع عدم إيثار الرخايات إلا في مساحات صغيرة موزعة.
- ٥ - وجود مساحة العمار العام وهو ضرورة الاقتصاد التام وتفيد المالك المهندس بعدم كسب مبلغ عند تكاليف مع رغبته في أن يكون السكن كالملاهيلا على من عرف بمشغاليا. لقد وفق هذا المخطط الصغر لخدمة هذه الاعتبارات.



مخطط الطابق الأرضي



مخطط الطابق العلوي





للبنين المتوازي : فخم من مؤمن

مسابقة فندق الاوقاف في حلب

موضوع المسابقة أن تصدق أوقاف حلب بناءً على الأوقاف المشار إليها بتاريخ ١٨ كانون سنة ١٩٤٦ ثم تصمم المسابقة الدولية العامة لتصدر الصامير لإقامة الأبنية المذكورة على قطعة الأرض المخصصة في العقود المخططة المرفقة.

مساحة الأرض حوالي ٤.٠٠٠ متر مربع

مرحلة المسابقة : المسابقة حرة لجميع القوم من أي جنسية كانوا

المسابقة من ٢٥ كانون الثاني سنة ١٩٤٧ إلى ١٠ نيسان سنة ١٩٤٧

قائمة التكميل (١) صدر الأوقاف الإسلامية الثمانية بحال .

(٢) كبر مئسرى شحة حلب .

(٣) كبر مئسرى الأوقاف .

(٤) صدر مصلحة الأوقاف .

تحت رئاسة محافظ القردية .

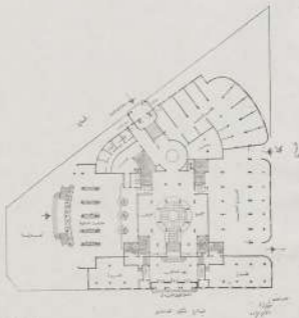
تاريخ جوائز :

الأول ١.٠٠٠ ليرة سورية

الثانية ٥٠٠ ليرة سورية

الثالثة ٢٠٠ ليرة سورية

مرحلة المسابقة : الصامير ترسل مغلقة وعليها رقم صاحب التصريح



مبنى المصروفات

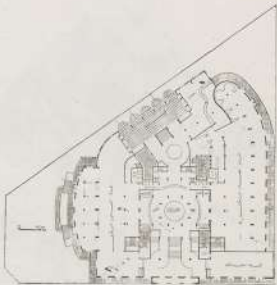
المنطقة المخصصة للسيارات

الحدائق

التعليق:

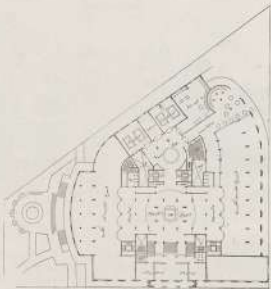
هذا المخطط يوضح تصميم تشييد مبنى المستشفى والحدائق (الآية)

- (١) حديقة من الجهة الشرقية.
- (٢) ساحة آتية.
- (٣) طابق من الجهات الغربية الشمالية والشرقية.
- (٤) مرآب (مراجيح) من الجهة الغربية لتسهيل لسيارات زائر المستشفى.
- (٥) ساحة كبيرة في الطابق العلوي الأول يصعد إليها خارج مبني المبنى من الجهة الغربية على أن لا تقل مساحة هذه الساحة عن ١٠٠٠ م^٢.
- (٦) طرف استقبال المستشفى.



مسجد القرواني

- ١٧ صالة طعام كبيرة مسطحة... وبنيت مع فوارق الخشب.
 ١٨ حديق من العرايش المتوية — الشان والكلاب والرايح والخلع.
 ١٩ مجلس حديق في السطح العلوي يصعد إليه بمسند كبير إلى على الأعمدة الخشبية.
 ٢٠ محرابي العرايش على سفات كبيرة للمحلات، وتكون مسندت عمارات وأخرى بدون عمارات.
 القنطرة (الأيوان) — يتقدم إلى ثلاثة أقدام:
 (١) الحلق للمحلات وهذه على الشوارع الرئيس، وهي في تقاطع حرمها مائة. تحوي أمانة على جوار حرم مع فرائد.
 (٢) حرم عمارات خاصة، وهذه وأبرز أطلالها مع التوازي الأخرى.
 (٣) حرم بدون عمارات (عمارات خاصة) وهذه القنطرة مع أمانة الأمانة كافي الرسومات. وعلى ذلك تحوي كل حرم على حلق للمحلات.
 ١٦ حرفة حريم
 ١٥ حرم بدون حريم
 وتكون القنطرة ١٤ حلق للمحلات ١٤ حرفة حريم ١٥ حرفة بدون حريم



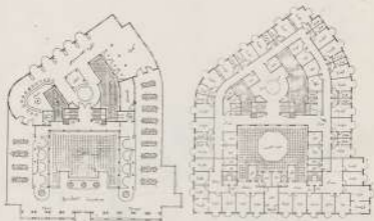
مسجد صور الأول

العمارة المصممة... بالنموذج الآخر - محلة حرفة النسيج وبرولان ومكان لوقوف الخيول والقطيع - وبنات الخيول -
 وبنات الخيول المارة
 هذا المصمم جعل للحدائق وقد راجعت فيه بالمشاكل المتشابهة النوع من البحر المتوسط - والعمارة البحرية - وطراز المين والعمارة
 تركية توزيع المصالح بشكل جميل حتى يزداد كل مصالحيه على الوجه الآخر

المشروع الثاني بالجزيرة الأولى

المهندس المعماري: محمد مؤمن

- تتأخر المبنى أثناء التصميم عند تحليل يكون لها الأبعاد الأولى في كيفية المشروع -
 أهم هذه العوامل في هذا المشروع
 (١) طبيعة الموقع من ناحية كونه أعلى من أهم شارع في مدينة حلب وهو شارع شكري القوتلي - ويصحب إلى ذلك وفرة على
 ميدان واسع يجعله أكثر الوحد الذي يربطه
 (٢) أهم المحيط بالمبنى المذكور من حيث الطراز حتى يظهر المبنى بعد إنشائه متميزاً ومنسجماً مع المحيط حوله -
 (٣) أبعاد البحري



مقطع الشمال

مقطع الجنوب

مقطع الشرق

كما قد فرحت أن يكون الدليل الرئيس للتحقق من تاريخ تكوّن القرنين ، وأن تخصص المحرقة الترتيبية للقرنين وفقاً على عناصر
 من الديانة ، من تصحيح (إذا كان مدخل المدخل بها) التي تؤدي إلى الدليل ، ولما كان مدخل واحد للدليل لا يمكن فقد المحرقة معطاة
 حتماً تماماً للتحقق والتعامل في نفس الوقت لا اختيار القول. ولذا في شرح المخطط
 الدور الأخرى ، المدخل الرئيسي للدور الأرضي ، وهو أكمة الأستلة مع محور جوف القوس وعلى أن يسبق الترتيب الكبير
 المؤدى إلى الدور الرئيس وهو أيضاً مدخلان من جهتي الشمال والجنوب إلى أن مدخل خاصة وتلقى المداخل

وقد علمه الحازن كما هو معطوب ، وكذلك الخراج إلى الوسط حمل الطبخ العسري الذي يخدم بقالب المدخل ، وفي مدخله الخاص ،
 وغرف المقدم ، وشبكة المشاهدة (Chaudhary-ward) وكذلك مدينة لشرفة لصلب المحرقة الترتيبية .

الدور الرئيس - وغرفتي على

جو الاستقبال الكبير ، وهو أكمة عظم الأتاسر للسياحة والرجال ، ودورات النساء الخاصة (سيدات ورجال) ورفعت إلى قاعة
 المحالون الكبرى ، وعلى على الجهة الشرقية والشمالية والجنوبية بتذكير . وقد رأيت من سيرة التدبير على هذا المخطط
 من حيث الخدمة ودورات المياه ، كما في الزرع ، ورفعت شير أيضاً من الجهة الغربية إلى قاعة الطعام الكبرى . وربما أيضاً أكمة خاصة
 ودراختين بها سيرة الطعام ، ودورات المياه .

وغرفتي الدور أيضاً من قاعة المعلقان خاصة التي على الشايف الرئيس ، وتتصلق من قاعة الطعام الكبرى وتتصلق مداخل الطعام
 والمطبخ ، والتدبير لها مذكر . ورفعت شو أيضاً إلى سائر الشايف وكذلك إلى منصف كبر وتربطها شدة لتصلح المعلقان في الأعمدة .
 وقد علم هذا الدور بالترتيب ، وأما في جداري في كل من الشايف الكبير وقاعة الطعام ورفعت المدخل للتصميم والوجاه عليه
 به عرف استقبال المدخل وكذلك غرف الأعمدة (البابان - والقرن - والقرن) وجداري التوسيع في المحالون الكبير .

مجلد ۱۰۰

مجلد ۱۰۰
تاسیس ۱۳۰۲
تاسیس ۱۳۰۲



AL-EMARA

صاحب المصنوع
مدير المصنوع
ابراهيم فهمي كريم باشا
دكتور سيد كريم

Édition.

Rédacteur en Chef Dr. Sayed Kheir
Secrétaire de Rédaction T. A. Gawad
Architectes K. Saby
T. A. Gawad
Constructeurs Dr. Sayed Marzouk
Ahmed Leff
Architectes Assistants Hussein Abdel Wahab
Beaux Arts Ahmed Hassan Bey
Mohamed Hameed

هذا المصنوع

رئيس التحرير دكتور سيد كريم
سكرتير التحرير - توفيق احمد عبد القواد
فهم الهزارا - احمد صادق - توفيق احمد عبد القواد
فهم الادامه - دكتور سيد مرتضى - احمد الحجازي
فهم الهزارا الاقليمية - حسن عبد الوهاب
فهم القواد الجويه - احمد ناصر بك
تاريخ الهزارا والكورن - محمد حماد

Direction.

Le Caire - 25, Rue MALIKA NAZLI
Téléphone 45470

المودارة

القاهرة ١٥ شارع الملكة نازلي
تليفون ٤٥٤٧٠

Bureau d'Alexandrie.

Alexandrie - 1, Rue DEBBANA
Téléphone 24339

مكتب الاسكندرية

الاسكندرية - شارع ديبانا من شارع لورين باشا
تليفون ٢٤٣٣٩

Abonnements.

L'année P.T. 150 pour L'étranger
+ + 200 + L'Orange

اشتراكات

في الداخل ١٥٠ قرشاً سنوية
في الخارج ٢٠٠ قرشاً سنوية