



٤-٣  
الحلقة السابعة  
١٩٤٧



فهرست العدد

٤-٣

رسالة تحرير	٤
بشارة القادسية	٥
قائمة الترانة والتهلا القديمة	٥٥
التينية ارجع نظريات الانشاء والتكوين	٦٨
التيبة علم الانشاء والتهلا	٧٧
مؤثر الينسج الكائن	٧٩
القول الخيلة - السيدة المهيولة	٨٤
تقاد العين والينسج	
قانون كتابة العين القديمة	
موضوع الأئمة بزولة الينسج والأئمة الأمام	

مطرفة الزميل للفرمان

قد يصعب على الزماني أن يعد ولا يبيح ويعدد لأن التوجه ما هو إلا التزام وإرطاط بغيره ، واليهما من العبادي هو  
أو يجب على الألمان أن يكون حراً جعل ويحي من طه وقله ، بل قد المرة الثالثة في جيم حشر وناه وعصياناً لشبابه  
فلا يجب أن يرتبط بغيره أو يفتنه بغيره ولا يجب أن يتعدوا ولكن يتروك الملوك لكي على أفعالنا بعد ذلك .

والآن — كما تعلم أياً الزميل القديم أن من أهم أضرار العلة هو نشر الأبحاث العارية والتصنيفات الاشتراكية  
التي تلهة للبولنديين ، مصرين ، وشترين ، ونشر الأبحاث والتصنيفات الحديثة التي وصلت إليها أوقات الأوروبية  
والوقوف على مدى نشاط كل دولة من دول العالم في مختلف العيون العلمية للتطبيقات منها .

وغيره الأزمات التي تلتها والتي أجهت بمسك والتي منها ظروف الحرب وما ترتب عليها من فتن في أوروبا وأوقات  
الضائقة وغيرها ، إلا أنها قوتت وأججت وكانت تعمل على كونه تلك العنونة التي لا تنكحها عقل على قيامه بعمله  
الظروف التي صعب على بعض الحركات الأوروبية لتفادي العيوب حتى لا تتعددها القوية .

وبما قد وقعت الحرب أوروبا ، وانتمت هذه المسح الثالثة التي حثت على التسامح أمة ، وتخلصت تلك  
الوجود التي ملأها الظلم ، فتمت الأور بغير العيوب والفتن ، وأنه ذلك التميم والتحقق هذا الحق الجليل الذي كان  
أصل كل عيب من العيوب إلا وهو ، غلة المن الإنسانية ، بها هي محسنة على شسكا التي التي تهبها بغيرها الجارية  
التي تيق ذلك العرض الذي من أمت أشتت والتي تعمل على جيلها في ظهورها بالظلم والتخريب .

أما الزميل للفرمان

ما كانت حرب الشعوب موجهة على ما وصلت إليه من سفارة والتقسيم في مختلف العلوم والفنون وإنسانته التي  
التي لا تهاجم قوم العيون ، فهو يفسد التيق التيق في الإق والقدام ، وانظر زوس لكي ما جعل منها من أبحاث  
قوية وتصنيفات جيدة ، حتى يفسد ثقافت الشعوب أن تصفح بمسك التي على مقدار استطاعتها ووفاء وشاعة أن الألمان  
أتم فخرها عالية ، فإذ لا يود أن يكون العالم على سبيلها .

وهذا الذي حثت عليه الزماني ، وسنة العلاء العربية في حاله هو لا يفرق الأول حثه الله

وغير العيوب  
وكتور صيد كرم



## بغداد الجديدة

الطراز الحديث

دكتور سيد كريم

## NEW BAGDAD

Dr. SAYED KARIM  
ARCHITECT

تقع بغداد القديمة عاصمة العراق عن بعد نحو اربع مائة الف كلم الى الشرق من بغداد القديمة التي كانت عاصمة العراق في عهد الخلفاء العباسيين. كانت بغداد القديمة منسوبة الى الخليفة العباسي الثاني المنصور بالله الذي بنىها في سنة 762 م. كانت بغداد القديمة منسوبة الى الخليفة العباسي الثاني المنصور بالله الذي بنىها في سنة 762 م. كانت بغداد القديمة منسوبة الى الخليفة العباسي الثاني المنصور بالله الذي بنىها في سنة 762 م.

تكون من حيث طبيعة أرضها مناسبة لإنشاء مدينة كاملة تتوفر فيها جميع الشروط الصحية وأن تكون أرضها خاصة لتطور عمارتها الحديثة حتى تتوفر لها مساحة ولا تتأثر بما حوفاً فتكون ذات جودة التربة التي تليق بها نظرياً نحو العمران العالمي الحديث .

تقع المدينة المخطط في منطقة بين عهد التوسعة في الجهة الشرقية القديمة من بغداد القديمة في الطريق الرئيسي الوصول من بغداد إلى إيران ويحده شرقاً رئيسياً من تفرعين افق ومداخلاً من أهم مداخل المدينة وهو الطريق المذكور الذي يمتد طولاً إلى قسمين متساويين تقريباً يقع مساحة المدينة بأكملها أربعة ملايين من الأمتار المربعة ومساحتها من مساحتها إلى عرضها في الطريق الرئيسي ثلاثة كيلومترات وتبلغ من حدود المدينة باتجاه غرب عن الأربعة كيلومترات ويرجع مديوب أرضها عن المدينة القديمة بمقدار أربعة أمتار تقريباً وأرضها مسطحة فيما عدا ذلك في وسطها يقع ارتفاعه حوالي خمسة عشر متراً ذلك في طبيعته ليتحول إلى قناة علوية بنيت وكثيراً ما كبر أما بقية الترعات المصروفة للزراعة في الأرض فقد ارتقت وتطقت أرضها لإنشاء سد طبيعيان عند نقطة البحيرة المصممة . وهو أحد السدود على شكل منزه مرتفع يمكن الاستناد منه في إنشاء هذا السد لتربط منطقة الحاديين بيني والتي سيأتي شرحها فيما بعد .

تخطيط المدينة : كما ذكرنا الطريق الرئيسي الوصول من بغداد إلى إيران يجرى الأرض بأكملها عند حدودها إلى محور عمودي رئيسي للمدينة وبعضها . وهذا كما يمكن الاستناد من منحنيات الطبيعة في إنشاء مبانٍ كثيرة يقع المسافة بينها حوالي ٥ كيلومتر وقد روعي عند توزيع المباني العامة على كل من الجانبين الاستناد من العمران المبتدع الرئيسي لعمل واجهات مقلدة (CLASING VISTA) لكل التوزيع الجديدة إلى الشمال .

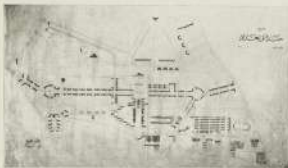
والسدة ليست المرسدة تبعاً لواجهات التخطيط إلى مسافة أحياء تكون في مجموعها مدينة مبدعة تجمع احياً مآبياً وجمياً .

(١) حين التخطيط سمي : ويقع عند مدخل المدينة على الجانب الشرقي من الطريق الرئيسي ويحده من طريق ضواحي كبير من الشمال إلى الجنوب عرضه ٤٠ متراً وطريق آخر طويل للزراعة عند طول المدينة من الغرب



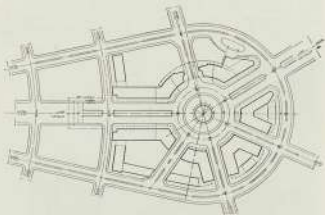


إلى الشرق ماراً على الخارزين بين والحدائق العامة والحدائق السكنية ومنطقة الكارنو، ويحدها من الشمال  
 سبيل -جوه- قبلاً للدرجة الأولى لكل مئتا خمسة وعشرون لوح مساحة أرضها بين ١٠٠٠٠ - ١٠٠٠٠٠ متراً  
 متراً مسطوحاً ثم نحو حد من العزات السكنية للدرجة الأولى مكونة من نحو ثمان من الكيلوات المربعة ذات  
 الحدائق العامة والتي يوشه الأضلاع، وتدرج من اثنين وثلاثين والدرجاني كبير به حمام المساحة وتحتل للدرجة  
 الأولى وتدرج كبيرة للدرجة بما يعرفون لقره ورومكته أهليه.





مدرسة محمد عبد الوهاب في حي حيدرة بدمشق  
 المخطط الرئيسي للمدرسة، المخطط، ومخطط المبنى الرئيسي والمبنى الثاني



مخطط المبنى الرئيسي



قناة في طريق المزارع قرب ابي ابيدان من التلال في منطقة وادي ابي ابيدان

(٤) حتى عسافى المرحلة الشمالية . و يقع على الناحية الشمالية من الشارع الرئيسي و ٥٠٠٠ ميللا مساحة أراضيها تقريبا بين ٥٠٠٠ و ٦٥٠٠ مزارع موزعة من العزلات السكنية بالإضافة ما مجموعة من المزارع الاقتصادية للحيوانات لتركه وأن لا يوجد مساحة مائي لكل منها عن ١٥ مائة مسقطها وأرضها عن ١٠٠ مائة والمساحة فوق العجاري ماضى ومدرسين ومسرة ماضى

(٥) حتى السلاحي - ويتفرق لثلاثة من الشمال إلى الجنوب مقابل الطريق الرئيسي في ميدان كثر يبلغ قطره ٦٥٠ متر تقريبا ويحيط شاة شمال الترع وعنده السكاكين الكثر والكثير ويعد ١٥٠٠ مزرعة و ماضى كثر لمساتها من المياه معروض لتجار كثر وسوق الخضروات والعمومات ومساحة لوزان التراب الخبز الجوزيا من الميدان مساحة كبيرة للكثير أيضا مزرعة كثر على مساحة مائة و مزارع بالمساحة مكشوفة وترى المساحة حوالي ٣٠٠٠ مزارع وعند الطريق خلف مساحة الأور حيث وزعت على حياضها مجموعة من دور البناء والاقاقى والكاربوهات والنفطى ويتلى ميدان دائري في الجهة ماضى كثر التلال الشمالية

(٦) حتى الصامح - و يقع على الناحية الجنوبية الشرقية من القرية حفصة عنها طريق تجارى رئيسى للفصل لا يمر بالقرية ويتوارى عنها الماشية كما أن الحى يحصل بهذه الطريق على طريق آخر يمتد إلى الجنوب ليصل به مياه أحد فروع القنطرة وهناك ليصل حتى الصامح عبارة بحداد الحادية وتتصل الحى مجموعة من مصانع التبريد الخاصة تعود لالشاه كصانع البردات والأمان الحرارية والحارة والحدائق والقربى الفرج ومصانع مواد الأسميات بأوعيتها وحمامة السلاط الأهلل اللون وقوم ما يسكن استطاعه من الممان الطبيعية الموجودة بالتلال





(٤) حتى العمار : يقع في الجهة الغربية من حي الصالح ويضمها جنباً لطريق النقل التجاري وهو يمتد من  
الجزء الشمالي من طريق الترحيم من ميناء الصالحات شمالاً إلى ميناء الزوارة ، وهي تسمى بالبرقي كمثل مدرسة  
العلماء أولاد العمار ثم مدرسة صناديق الصالحات الطرف واليمين الشمالية ووحدة صناديق صناديق العمار ومخاريم  
ومركز زيادة العمار ثم حوضاً للبحر وسوقاً تجارياً ومخاريم ومخاريم صناديق العمار ومخاريم صناديق العمار .

وتكون المنطقة الشمالية الشرقية من المدينة حديثة كونه تحيط بها مجموعة من العمارات السكنية العالية التي يقع  
الارتفاع على منها التي عتبرها دائماً أحدث لتكون نموذجاً للسكان التي كانت تدافع الشرائح الاجتماعية والحرف  
والعائل الشرائح وأولئك العمارات الخ . وقد يرمي في التخطيط يمكن العمارات والساحات التي هي في المنطقة  
على حدة بمساحة أحياء للخدمة الأولى والجار من بين إلى الشمال والعمارة والصالحات إلى الشرق والأحياء السكنية  
المتوسطة إلى الجنوب حيث لا تدخل إحداهما في الأخرى أو العتصم سكانها فيضطر إلى الانتفاع على حساب  
الأحياء المجاورة لها .

والغربية ولكنها متروحة كمثل التجاري فبما ضامه الأعمار عند أو العمارات كبريه منسوبة إلى لا - كغربية  
التي هي من مرمية بعد حوالي كيلومترين في المنطقة التي العمارات وقد أحدث لتكون مرمية بوجودها على  
بها مرفح صغير للخدمة الثانية .

طريق المواصلات : يشغل برزخ العمارات القديمة اجددها وقد اندمجت من خطوط التوليد والرياح  
في توجها في المدينة الجديدة نسبياً إلى الناحية جنوبية في الاطراف لعل لكي هي بحيث لا تحاط مع عتصم  
فكل دورة تبدأ من مدخل المدرسة للخدمة في طريق رئيسي طويل يمتد إلى التي تقوم بخدمته بحيث تكون  
بديلاً للخدمة غير أن تقاطع أو التقابل مع بعضها كما أن خط النقل من الصالحات ومناطق العمار إلى المدينة  
القديمة من طريق الصالحات مباشرة من الجهة الشرقية لا يمر بالمدينة الجديدة .

أما عن التماثل للمدينة القديمة لا يتشابه عمارات العمار لا يسمح بتوزيع المدينة ولكنها بالتحليل لها سكني  
في هذا البحث يقدم بعض أمثلة لبعض نتائج التي يجرى بها الرياح والتي تعطي فكرة عما يمكن أن يكون  
المدينة في مستقبلها القريب .

أما لنتن الأول : فيسوق العمارات السكنية ذات الانتفاع التوزيع ووحدة حافة الاتصال بين  
السكن والعمل أو إحدى خطوط النقل الاجتماعي الحديثة وتطور أجزاء الكتاب على ماني كترين الرئيسية  
القديمة - فما كان الشارع الرئيسي بالمدينة يمتد بين حي السكن التجاري مني ولفي التجاري (هي الأعمار)  
وقد وضع في الفاسين بها توج جديد من العمارات السكنية التي تعال بأحاديثها وأحيائها على اليدان التجاري  
وتواجه الأخرى على حي الجار من بين أو منطقة الدورات والمناطق الخاصة وأما ما كان يمكن في عمارة  
واحدة المجمع بين السكن الخاص ومكتب العمل مع استيفاء الترتيب اللازمة لكل منها فأمكن صاحب العمل الحصول



خطة القلعة الأرضية التي بناها القائد المسلم في القلعة

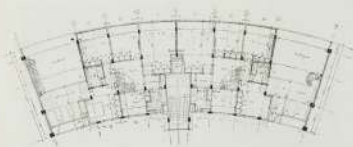
على شكلين متقابلين إحداهما لعمول وأهل على الجانب البحري الكبير وبه حركة المرور والتي تحصلت الرئيسية والأخرى في مواضعها وأهل على الجانب الطيبة الحادكة والعبدة عن حركة المرور وضعت القلعة البحري

وهنا كانت تطلق الكلاب لعمول على الهربة وتكثيف الحواري الصافي في قلع وضعت تحت أهل على الشارع الرئيسي وأنها القليلة بنا تصنع شغل السكن في واجهة الشمال والسمت البحرية الصغيرة التي لا يوجد فيها مساكن مرتفعة وتكون خلال الفترات للزراعة أما تصاحب قلع ورومي في طريقها توزعها أن تصنع القواعد الزوية إلى شغل الكلاب لتأخذها وتوزعها عن القواعد الزوية إلى شغل السكن والتي تصنع داخلها بالحجارة البحرية. وفي غير الوقت يمكن الانتقال بسهولة من شغل السكن إلى الكلاب عن طريق طرفه معقولة أصل الحاجرين وبعضها يكون في الجزء الأرضي من العدة في الجزء السفلي على الشارع الرئيسي هو جدران من الكلاب والفتحات البحري أما في الجزء السفلي من العدة الحادية بحوري القليلات القواعد للسكان وبعض الوحدات الاجتماعية كالقواعد واللاعاب والوحدات رعاية الأطفال ويرتبطهم وحدات الشاي.

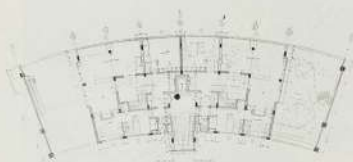
وهو الشارع الرئيسي الذي يصل من الجدران بين الجدران البحري تحت العدة وبحري سطح العدة الكبيرة التي أهل على الجدران الأرضي مربع ومدرسة صغيرة كروية لأطفال العدة التي توجد بها ٥٥ تقاعلا بها سكان العدة إلى إرسال الأطفال إلى مدرسة في الخارج بعيدا عن مكان السكن.

أما للقلعة الشاي: فهو العتلات الحادكة العدة وهو نموذج للسكان المشترك التي تجمع بين احتياجات القلعة أو للسكن السفلي والواجب المشترك التي تقاربا العدة السكنية الكبيرة والاحتياجات الاجتماعية من ملائمتها

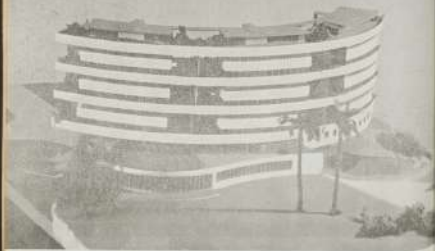




مخطط الدور الأول



مخطط الدور الأرضي



● تتكون العمارة الخاصة من مجموعة من المباني الحديثة التي أخرجها بين 1954 و 1956 في بلاكين منها مكتوبة من دورين أو ثلاثة للاستقبال وخدماتها ومخبر ومكتب مطبخ وأوفيس. أما المقدم العلوي يحتوي أربعة عشر الشقوم المهيمن وحجرة لعمياء. ويصل الممرين ببعضها من داخل ولكن هذا حيزا كبيرة موزعة في الناحية الغربية من المبنى البحرية والبنية بها فريدة مغلقة في ملبسها دور حاضرات اليوم لا تعلقها للورد في الصيف. وتحتوي العمارة في الدوروم جراج كبير لجميع سكان المباني بها ورشة ميكانيكية صليبية وغرفة لترتيب والاصطفاة سوق صغار مكون من عشرة أكواخ كمن تجد به ربة البيت جميع ما تحتاجه فيه من الطوازم الأولية. أما الممر الأخرى الواقع فيمساحة كمن تلتوسق والشاي والاحتفالات إذ يجرى الشكل به حمام لساحة حوله لاج صغار ومدرسة صغيرة كروضة للاطفال لسكان العمارة وما حولها من مباني المرحلة الأولى حيث وهي أن يكون كل عمارة من ذلك النوع عمارة من واحدة اجزاء كاملة يشترك بينها

سكان مائة فيلا من الفيلاوات المحيطة بها  
 من أن الجميع مطالبون بالخصوصاً  
 في خطر انه الانشائية الأولى، وبأمانة  
 مجلس المومس بأمرهم ومنهم بعض  
 أنكر التماس وتطبيقها كما روي  
 وضع أول طريق القبة ومخلفات  
 المباني واستغلالها في سجون ثلاث  
 بناء الساحة والساحة.



تصميم الساحة الجديدة

وإن كان من الصعب إيجاد إلى  
 الصفات في البناء والبريد في العتبات  
 بعد وجود أول أرض مربعة في استغلال  
 المورث لتسليم إلى الأسفل الخرسانة  
 وترتيبها في السطح لتتنافس في  
 البناء، ولقد تم ترتيبها في  
 في العتبات والمخ لعمارة الأولى التي  
 تبدأ العمل في إنشائها ضمن الرابع  
 الإنشائي خلف العم في نهاية الطريق  
 الخدائي التي يوسط من أقاربه  
 من بين من البناء إلى الجنوب ويرتفع  
 بأمرهم الثاني في حاجر القوسين  
 الذي تحول إلى حديقة كبيرة من بينها  
 بأمرهم الثاني وحدهما ساحة الأراج  
 الخاصة بالذي الرأسي كمنطقة  
 صالة الكلاب والوسيط.

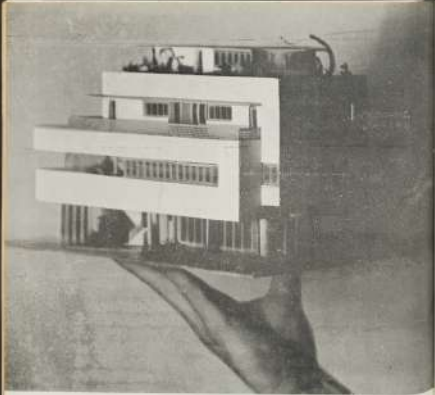
ويشكل من العمارة من الثلاث  
 وحدات مبنية في السطح بالأدوار  
 العليا وبمخطط قاسم تمتد وتختلف في  
 لعدد الأرضي ذو الإحاطة الخرفاني



مخطط المبنى



مقطع رأس



اتخذ شكله من الرادع الذي وضع له بوجدانه العذبة ورسمن جملة الكازينو والمسرح تحت السونك الأول  
 والثاني تحت الخزاناتي وروضة الأطفال تحت الجزء الثالث - وكان من البيوتات اثلاث مدخل وسبب ومصاحبه  
 خاصة لكل من السكن والخدمات.  
 وأساسات العبرة من أثار ميكانيكية وهيكلي الانشائي بأكثر من الخزانات التسعة وحواطها من الطوب  
 الفخخ. والحدائق العذبة من هيكل خزاني أعمدة وبلاطات فيها طبقة مازة من السكا والاسفلت لعمودها  
 طبقة من الرابط وأخرى من الرمن وطبقة من الطمي يتبع سمكها - يسهل من يمكن زراعتها بأشجار دائمة



علاوة على ذلك  
من المزارع لإنتاج  
بذور القمح



أرض القمح في  
البحرين

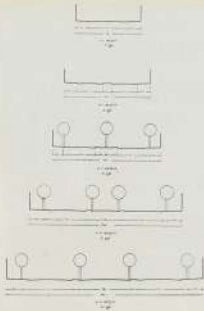


ويعني في اختيار مواقع تلك العزبات العالية في أحياء البوئات إن تكون مكنة لأمواج العاصم إلا أن العاصم  
بالنسبة لقطرات الرطوبة وهادرها وفي نفس الوقت لا تعيق البوئات النشطة الرطبة حرة فلا تقل غليظاً  
البحر حرة ساكنها أو تقع عنها السمة البحرية أو أشعة الشمس وذلك بالبحر مع العاصم في مواجهة للبادين  
الكثيرين معهما وأحياناً القليلة من العروق إنكثرت وأخذت في العادة إلى توسطه، وبما أنها البحرية نحو الحد  
الكثير من الأرض. أو يوزعها في ناحية البحرية الشرقية في منطقة البوئات العامة وقد تمكن ذلك احتساب  
الأساطح للزراعة كما تجد في من الساحة الموزعة على عدد البوئات لزرعها المعقدة في الأجزاء الرأسية... كأن  
توزع تلك العزبات ذات العوازل التي على حتر في حين البوئات المتصلة والذات في الأجزاء بالنسبة للأساطح  
الأرضية وهو ما يميز به معظم مدن الشرق... يساعد على العاصم عن تأثير الرياح المل

وإن كانت تلك العزبات العالية قد حلت في التخطيط الحديث كمدن البوئات القديمة قد روعي في طريقة  
تقسيم أرض منطقة البوئات إلى جزر مستطيلة من حول كل منها في السهل إلى حد ما كجزر تونسية عمارة  
مكتوبة مرتفعة حيث من التخطيط احتياجات اليوم التي أغلبها التريخ وهي البوئات القديمة مع التخطيط الحديث  
في السهل، حيث حول العزبات العالية والتي تعد أكثر ملاءمة من الناحية الاقتصادية ورفع مستوى السكن

وملابها للبحر الخار حيث يرتفعة  
 السانكي .  
 السطح وبلغ مساحة الحدائق إلى  
 الثاني .  
 مع حركة الزلزالية مستقيمة وذلك  
 بإعداد مناسب الشوارع في الأعمام  
 وحصل طرفان متساوية عن طرفان  
 السيارات .

• والقنوج الثالث هو السكن  
 التزل *Flexible House* وبعد السكن  
 الثاني الذي يحمل ليعاير الجول الحدوث  
 في الطوره الأعمام والأعمام في  
 في خطرة الاضطراب بين حصرين .  
 ويمكن أن يت من حصرين فقط  
 شاعها يرك حدها إلى ثلاثة طوره  
 إلى أن يصل في حده الأفض إلى ثمان  
 حصرات منها حصره اليوم . والحصرات  
 موزعة على طابقين . وبعد السكن  
 حديقة ورفوف مطبوخة ومصنع



حجرات التزل من حصرات حصرات التزل مع التوسيع وهناك الطريقة أمسكن البيت أن يسار  
 أشباه في مدينة العروبية .  
 بعبارة حدها تطور كانت ولا يسر جيداً كما لا يستش مع قدرته الترابية ومضاريف مياهه . وقد روعي  
 أن يظهر البيت في شكل خطوط من خطوط الطوره كعلام من حيث نظير الخارحي والقنوج الداخلي كما أن  
 الشاهة حصره في كل مرة سوف لا يستغرق أكثر من أسبوعين أي أنه يمكن القيام بها بما يكون صاحب  
 تشار في إحدى رحلاته أو الطرقات المرجحة .

وبعد خلاف ذلك أروع الأبنية الضخم حلقه متعلمة من الاتحاج الصدامي والأبنية الجاهز التوجييد  
 أروع كثيرة من اجراء التي كلاب والشمائيت والآراميات والتكرات والأسقف ووحيدات الطواق  
 وغيرها مما يمكن استغلال المواد والخامات الطبيعية الوفيرة في البلاد في انحاءها صانداً .

وإن كان رأس المال التركة مليون جنيه ياتي ذلك كمن الأرض نفسها وهو ميع لا يكفي لإنشاء الطرقات  
 وحدها خلاف مشروع الخارحي الذي يمكنه وحدها يرد من رأس المال المطلوب للمشروع الرابع الثاني والاقتصادي



نظر على توضع وأمن المال واستغلال الحركة التجارية من مساهمة بحوث الهندسة حررت الجهد مع استعاطها والاصحاب  
 واقتناء العقارات وميتروبوليتان مع التراب في الأحياء السكنية الأولى.

وإنما في التراب في الأحياء السكنية الأولى، ١٥٠٠ عمارة الأحياء والأحياء من ١٩٠٠ عمارة عمارة وكثير من صغرى  
 وأحدى العمارة السكنية الكبيرة التي تم شرحها لها صلابها والمواد من العمارة المعمورة وبمكاتب الأحياء السكنية  
 ثم بعدها من أجلها وبعض المنشآت العمارة والاصحاب وقد تم العمل في العمارة من عمارة وسيل طرح آتالي في  
 مناقشة عمارة. (١٥٠٠)

سيد كرم

عمارة ١٥٠٠  
 الأحياء السكنية الأولى من عمارة  
 الأحياء السكنية الأولى من عمارة  
 عمارة في عمارة من عمارة





تكلمت في العدد الثاني من من الجزيرة في هذا  
 العصر الحديث، وتحدثت أم لا تشارك في الأثر  
 في عصر السيل مع شرح بعض أهم التطورات  
 التي حدثت بالساكن والمطعم من عصر إلى عصر  
 ومن مطبخ إلى آخر... إلى حيث ذلك  
 واليوم... تطالب الثورة الحديثة بزمالة خاصة  
 تبحث أحدثت ما وصلت إليه العلوم والتكنولوجيا  
 ومن الآن في عصر الغلاب، عصر الحبر، من  
 العرا القديمة وليس وراء العرايات الحديثة  
 هذه العصور والعلوم، عصر الصناعة والثورة  
 الآلية، عصر الأماح وهو العقل البشري وهذا  
 هو موضوع البحث

## فلسفة العمارة والفن الحديث

مؤلف: المهندس المعماري توفيق محمد هبة الخوري

PHILOSOPHY OF ARCHITECTURE

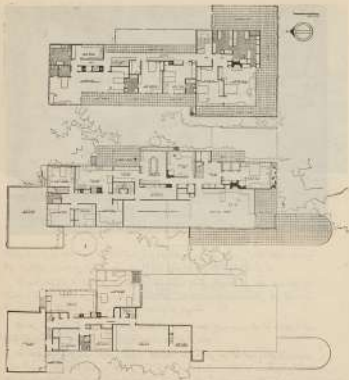
By T. A. KHAYAT - E.A.S. (1964)



● معاني الأساس الجوهري والتي أدت إلى هذا المصطلح أو المرادف الإغلاب الذي نسبه لأن "BASIC" أساسيات كثيرة تعين هذه الصناعات الخاصة تحت هذا المصطلح ما ضمن أهمها وهي ما يأتي:

أولاً - الصناعة الآلية أو ما سميها الإنتاج الصناعي "Machine Production"

لقد طغت الثورة الصناعية على الثورة السكانية، تطورت مواد جديدة لتنتج وتماثلت الصناعات التقليدية في الإنتاج الصناعي والإحزاب الكاملة لتسعى لتسكن العديد من مناطق كيمياء الصناعات جغرافية التي كانت دون الحاجة إلى عمال ميرة إلى كيميائية وكذلك الحوانات ووسائل النقل للاقتصاد والأعمال الصحية والنهوية ويعود إلى المياه وغيرها. يرتكز هذه الصناعات الحديثة على الإنتاج الصناعي "MASS PRODUCTION" من الآلات الآلية والمنتجات الجديدة الخاصة بالصناعة، وتوصف في ذلك ما ظهر أيضاً في الأسواق من البوتاجازة، الفريجات، والثلاجات، والثلاجات، والرافعات، والقضبان، ووسائل النقل، والبريد الصناعي "AIR CONDITONING SYSTEMS"، وكلمة وفحة مواد البناء، والمشغلات، والخرق، والمعدنية، والتعويض من الصناعات التقليدية... إلى غير ذلك من الأشياء والمواد التي جعلت السكن أو الحياة الصحية من جميع النواحي المتكاملة في متناول الإنسان الذي تسكن للوسط، علاوة على العرض بخلق الجسم من أجله، من فروعها وسائل الزراعة، أو أي الألف للدرجة العلمية، والتسيير هذه المواد الجديدة في الحياة، وذلك لها بعض من مميزات أيضاً هي مستقلة، الفيلما من فروعها، والتكنولوجيا والبريد الزرعة والاستعمال اليومي، يمكن صنعها من البلاستيك "PLASTIC"، وكثيرت بعدد دورها، مما في صناعة العصور الحديثة حين تحررت الأثر من متعددة لاستعاطة كل ما من مواد البناء بعد أن استغلت في صناعة الألبان والمنتجات التقليدية، وإذا حدث أنواع البلاستيك والبريد في تغطية سطح أراضيها من المنتجات الغير معاد إليها، مادة جديدة في ألبانها، فقد توفرت لها جميع الطلاب من صناعة وموادها وسيروا في الطريق كما أنها



تخطيط المبنى الألماني في مجمع Deutscher Pavillon في المعرض العالمي  
 وذلك لا يكتفي بتخطيط من تصميم المهندس المعماري الألماني إلا أنه يمتد  
 على التصميم الداخلي للمبنى ويتميز بهندسة المبنى التي تتميز  
 التي تمتاز بالهدوء.

تم تصميم المبنى في مدينة برلين في ألمانيا في سنة 1934  
 في المعرض العالمي في برلين.



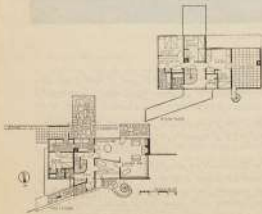
لا تأثر بالسوائل أو الأمطار، وكل ثقلة يمكن تفرغها في الخشب مثلاً، وتعمل ذلك من العايق المتقبلة والرياح  
 القوية لتكسر وتفرغها من الرطوبة التي تحدث عن الخشب في صناديق قطع الأثاث بالخلع أو الأثاث

الذي طغت حمارة الرطوبة المتعددة على العايق المعزولي بأوجه وخاصة بوجه الصيالات المبردة. ولقد كانت الخرسانة  
 المسلحة والخرسانة العادية من الطوب والبترس وذلك لأنها أكثر صلاحية ومقاومة، وأمكن عمل الصيالات  
 المتعددة والمتعددة للخرسانة دون الحاجة إلى إقفلة أو حدة ارتكاز مفرطة

لقد حل الطوب بترابج عن الطوب العادي وذلك لأنه يمكن استخدامه لتثبيت وزن الخرطوط وتقليل إمكانية  
 وزيادة مقاومتها لعزل الصوت والحرارة وسهولة استعمال الخرطوط التريوجا.

لقد صعدت الخرطوط الزمانية للقرنة "GLASS BLOCK" وتخرجها عن الخرطوط العادية وذلك لأنها سهلت  
 توزيع الضوء وانتشار أشعة الشمس داخل البيت مع حرمانه من الحرارة والبرودة الخارجية وأمكن فتح الكمال  
 بهما العظيمة والعدال داخل البيت بالخارج حتى جعل العظيمة جزء من البيت أو الذي جزء من العظيمة.

لقد حل الزجاج العادي وزجاج الـ "ULTRA VELVET" محل الزجاج البلوري العادي وذلك لأنها حلقت  
 حلقتا من أشكال الهندسين المعادين وهو يمكن الاستفادة من أشعة الشمس الضعيفة استعادة كمية وتعمل جو  
 الخارجي الداخلي عن حرارة الشمس نفسها وخاصة في بلاد التي تشتد حرارة الشمس في فصل الصيف بالمرحمة  
 مرافعة، وبها كانت جميع أنواع الزجاج المعروفة الآن لتصبح ضرورية لأنواع العظيمة عدا أي أنواع الحرارة



ان المصممين الثلاثة في اولى  
 طبعي الشكلاً واما المخطط العملي  
 المبتدع في المباني الحديثة وذلك انما  
 تترك البناء المتعدد.

وهي دولة الفاتيكان داما فونز  
 (1929) - 1930 - 1931  
 المعماري والتر جروبيوس





في أعلى يمين الصورة، إن كنت قد ذهبت معك الطريق الصحيح لتجربة  
 والأثاث من إسبانيا وإيطاليا وسواها. *Decorative Units*  
 التي تصنعها في إسبانيا وإيطاليا.

وتعمل الأبراج القصيرة التي تسمى "ULTRA VOLANTE KAY" وهي أمواج أو تشعيلات معروفة لها  
 في أربعة أنحاء. كما أنه يمكن أن يراجع العازل أن يمكن من - كانت كبيرة الساجات من الخواص والنجح بالمختصر  
 لتأدية الطبيعة دون أن يكون لها أي أثر أو تأثير.

قد حلت أمواج البريت والزعيم القصر والسيداميك وغيرها في إعداد التوجهات من الرياض العادي وذلك  
 لأنها أكثر ملاءمة ومقاومة لجميع العوامل الخارجية التي تؤثر على الرياض فضلا عن حال توازنه  
 الروا الخفيفة والمتعددة والتي لا تؤثر على الزمن.

في حين ذلك من التوك الخفيفة التي لا يمكن حصرها ولا تشارتها إلى كل منها على حسب قدرتك على تمييزه  
 الروا الحديثة الخفيفة وقد استجسست حديثا في يد الهندس العازل بين الروا الطويلة ما بين سمانه ومطالعه وقد  
 ساعد على تمييزها ذلك أن كل واحد من الحديث بين المجموعات الخفيفة في جميع أنحاء العازل وتبادل الآراء. بعد  
 خدمة العازل أجمع وظهرت بعد ذلك تلك البهجة الصداق الألبا "NACHREIN INSISTENT". ونعني بالجوهر  
 تلك الروا الحديثة التي تشار إليها ونعنيها تميزت بطبيعتها الخالصة طريق إنشائية جديدة غاية في بساطة وبساطة  
 لها وعماد الروا الحديثة وعرفنا لأننا الحديثة، ظهرت أشكال السكن الحديث أو القبلية الحديثة ومطابها.



مطبخ الشركة في القاهرة والحدائق والحدائق  
 مؤسسة المعمورة الحديثة في القاهرة  
 تصميم المهندس المعماري

الحدائق المعمورة الحديثة في القاهرة والحدائق والحدائق  
 مؤسسة المعمورة الحديثة في القاهرة  
 تصميم المهندس المعماري

تأثير التغيير الذي طرأ على الحياة الحضرية للحضارة

كان السكن في الماضي موزعاً على مناطق معينة وتطورت أحياءها وبعثاً للمدن القديمة لتتعدد وفي بعض الحالات  
 كثير معمرات خلفت تراثها الثقافي والاجتماعي والعائلي. ولكن اليوم برز في هذه الظروف تواجدها  
 الأخرى. فتلقي أنه قد خرجت أعمال التسيج الحضرية والحدائق الحديثة وأخذت تتكامل في التصميم

المرجع هذا لتسقط قيمة المواد الحديثة السعوية وطرق استعمالها المختلفة  
والمعنى للمواد الجديدة التي صنعت داخل الصنع وبخرجات منه جاهزة  
لتركيب جها (على طلبها تلك الترسيد "INTERNATIONAL STYLE"

● مراجعة الأخطاء ومراجعة التعبير

إن الصراحة في الأخطاء هي التي تعطي شكلا ونسبا جديدة للتعبير الحديثة  
أو لتسكن القديت وذلك بعد أن تكونت ألبان الجديدة . ولأن معنى طيننا أن  
شكل مادته من مواد البناء طابع خاصي وفترات معينة كبرها عن غيرها .  
لهذا الجهر الصناعي والخرسانة السائفة والعمارة والتريكات والسب  
والوجودات الصناعية جاهزة الاستعمال والسماكن السكينة الجاهزة أيضاً  
داخل الصنع وبخرجات جاهزة التركيب في مساكنها قريبة ، وهناك الأتواج  
العدائية كالأومنيوم والصلب والبرونز وشبهها . كذلك الأحصنة  
الطبيعية ككل عام والخرابيت والحجر الزمن والأردوز وكذلك أنواع  
الزجاج المختلفة من شفاف ومعتدل وتأتي بكتبا مواد يمكن استعمالها  
وطينها في مواضعها تبعاً لطرق الأخطاء الخاصة بها للوصول إلى  
معرفة لغة شكلها عند الصراحة في التعبير عنها بغير تسامح في الحسنة أو  
خروج في الظلم .

في الخطأ استعمال الخرملة السابعة وكماؤها برونه الطهر الصناعي  
لكن نظير الخرملة كأنها بيت من الحجر الطبيعي . من الخطأ استعمال  
التركيبات السكيرتالية وخرابيت شكلها ومظهرها الخارجي كأنها  
مصنوعة من الشمع . من الخطأ استعمال مادته من مواد البناء وظلالها  
بالقواعد القوية الغير معالاة وظهورها بظهور آخر غير طبيعي . وأحياناً  
الخطيئة الأخطاء بظهور بوضوح أن كل طبيعي وليس صناعياً أو حال مسطر  
في الأشياء لا يظهره إلا كعارفون بحدود والظهور القاطنة بأن الشكل يتبع  
الوظيفة "FORM FOLLOWS FUNCTION" نظرية صانعة غير خاطئة في  
تاريخ من العارة ، لأن وظائف المواد المختلفة بناء على الإنسان كما امرعة  
الآثار إلى أبعاد من حدود التعديل وترجان صادق في التأكيد العارفي  
"ARCHITECTURAL COMPOSITION"

توفيق محمد عبد الجواد

## الطبيعة مرجع نظريات الاشياء والتكوين

ولا جسد تحتكسوس، ان تلك الاخلاص التي وصلت اليها الطبيعة لا كانت الطبيعة كما ظهر في عالم العلوم والاخرات ان اكتشاف جديد جذبت انظار العلماء في العصر الحديث أو عصر الألة جندت انظارهم إلى الطبيعة أولا لأنه العالم الذي وضع اهتمامها مهديا لتكون الأعظم نظيرت تدبر على نورها ولكنها عمت بين عالمها كل أسرار العلوم وما وصل اليه الانسان من التكنونات جديدة ليضع بها أسس مدركه الأبداني لمن أراد ان يلمح بها عن الطبيعة وقد كان من نتيجة اكتشاف كثير من الباحثين ان وجدت كثير من نظريات الاشياء والطور في العالم مرابع في الطبيعة في أسس كلتا التما وجه انظارهم إلى الرجوع إلى الطبيعة نفسها والأخلاق على ما يامن مراجع

ان حبه النظريات السائدة والأوضاع الهندسية موجودة في الطبيعة ابتداء من أشكالها الأولية إلى ثورتها التي كما كان أن الطبيعة عمت إلى جانب ذلك جميع النظريات الخاصة بالنسب والحال للاسموي أو نظريات النسب الانتزاعية أو نظريات التكوين التي تتركز على أسس وفرصة

ان نظريه العيون نفسها من الفن الطبيعي أو العقل من الطبيعة لا يفي إلى العيون الانشائية ويور ذلك مما وصلت اليه الاعاين العنصرية الحديثة كشأن فنون الألوان الخلفي مجرأتها رقم ملحوظه من ابتكارات الفن وجندت من صفحات كتاب الطبيعة اجمع مراجعها حتى عرفها بعد كثير العلماء بأن الطبيعة لا تخفي، ولا تلو ان التي استطعت بها التكنات والنباتات والحيات والخرجات المتعددة منها بجانب بعضها البعض والتي تعدت الطبيعة منها سواء الثابتة أو المتغيرة كاللون والطور والعمق في الزهور والتخفي والطبيعة مر في اختيار الألوان الثلاثة حتى ان "CONTRAST" المراد في المعارف الحديثة والتي يحتاج للانسان الى دراسات طويلة ولقاعة ودية عالية للاحساس بها وجدت كلها في الطبيعة، وإذا خرجنا من الألوان إلى الأشكال، فنظريات عملاقة الأشكال بالحركة كل وظائف الأعضاء والتشريح مبرع لا نهاية له لجميع ما وصلت اليه العلوم الحديثة وما سيصل اليه البحث في المستقبل. فنظريات الانحناء الاسميانية التي بدأت تسيطر على العصر الألى أحدثت أو عصر الحسرة موجودة في نظريتها ولو اعدت في ذلك لا يخلص من الخلق، ان الطبيعة كانتا كل صراخه وتغيرها ان لديه الأولية الحديثة في وضع تلك الأشكال

وكان هذا الطول سبباً في إنتاج عدة أشكال  
التفت مع أسس التي توصلت بها الطبيعة الى حل  
مشاكل السرخية والغطاء والقوة. وقد تبدو  
بعض الصيغ التي نتجت عنها بعيدة عن مجال  
المهارة ولكنها ذات آثار حيوية لمهندسين المعماري  
الآن لتبديدهم لا محال ويوضع لتصدياقها على أساس  
مفهوم

### تصحيح الأوضاع القديمة

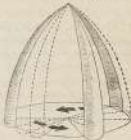
ولا يخطر ان ينسى طاقوليداء القرن الذي  
كان مديناً قبل الحرب على ملة لأنه سيشارك مع  
مطالب الاقتصاد والقدرة والجمال. وقد جعلت  
الطبيعة التي تهندس وتعمري كثيراً من المخطول  
التاريخ التي تصحيح الأوضاع القديمة أو تصحيحها  
على أساس هائل للعالم القديمة. ولا ريب ان  
بريطانيا ستكون خير نموذج. فستأخذ منها  
حول مشاكل التصدياق القديمة والحالية وخاصة  
لأن تصديقات الطبيعة عميقة الى بعد المثلث لأن  
كل ما بعد الحرب تصديقات كغيرها من المهندسة  
التي سبق له ان طرقها.

ويرتبط ان المصانيف ذاتها لها أيضاً تصديقات  
التي تظهر الطبيعة ربما تلك الشكل الذي تهيمنه  
في المصانيف (corrugated) فإن هذه ذاتها  
والتي لها من سويق التيات أو المثلثات. ولتكون  
سوقاً مديناً ترى ذلك الطبيعي تلك الصيغة التي تعبر  
الى التماسك من ضعف مقاربهه. وفيه الصيغة التي  
مثل قمرى الى التماسك والقوة والبروز. رغم انه  
يستطيع ان يقدار من التماسك ويصنع المصانيف  
هذا الصنيع بالاستعانة باليد في صناعة المصانيف  
بأقل ما يمكن. ومن الطبيعي ان تتناسب هذه  
القوة والبروز مع صلابة التماسك.

وفي الطبيعة أشكال مشابهة لتصحيح سويق  
التيات هي المخط التماسك والمخط التماسك. ويظهر  
الآن في شكل في الصيغة والصلابة التي لها تصديقات



البناء المعماري على شكل القبة هو الشكل القديم الذي كان يستخدم  
في الهندسة المعمارية.



البناء المعماري على شكل القبة هو الشكل القديم الذي كان يستخدم  
في الهندسة المعمارية.



البناء المعماري على شكل القبة هو الشكل القديم الذي كان يستخدم  
في الهندسة المعمارية.

وهو الصباج في آسيا  
وملايويا أيضا في الهند  
وإنه أن يسمو بأحد الأسماء  
شاس طبيعي



القائمة كما تساعد في التراجع الصباج الكعرج ، والعتان لمصنعة مرات وعرفت ما تطوي عليه من قوفا  
مقاومة واحتفال .

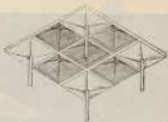
وأعمال شهيدة اسابت من مركزها انك القبطان الصلابة البحرية الى اسبانيا تجددها ذات مائة كبيرة .  
وهذا ما صنعه بناء كندرالية سان توريو في جزيرتها ، وسوله كانوا طارفين مما قد صنعوا أو القاموسها لغوا  
خاطرة ، قائم الصنوع المقلد البناء للين الذي يقطن من القديت الطرقات ، وسنعمل فيها مواد الخدانة ، فليس  
فيها بسيطة ولكن من القوي ما يمكن . لأن ثبات قطع الخشبان يتبع بناء ثلاث أو أربع ولعدان إذا الصلت  
بالركز التت بناء مستقلا قويا ، ويمكن في هذه الحالة إضافة إلى الصلابة المتغيرة .

### جينة الصباج

ومن الأمانة الصخرة على أهمها الصلابة الصلابة للصحة زهرة بجدة الصباج Waring Clay هي تأتي  
من حصة الصلاح مليمية الشعب من الرركز . وحبها حصة دقائق ضعيفة تبعه أيضا الى الرركز ، ولائحة  
شفة الزهرة العلوية أهمها كبيرة فهو ينجبها من الاقسام أو القوي عند ما يهدط عليها حادة نكل لفتها . وفي الحصة  
بناء هذه الزهرة في اقامة الجملة توجداه يلائف وحسنه لتفت تماما ولقد انه الزهرة ونحوها .

وعلى هذا الأساس القيس من انك قويد ريت تعميمه وا الأمانة الكثيره يصعب جونسون فلووك وهداسمو  
لقامه للفرع وطريقة الصخرة حية ومع ذلك في استطاع مجموعة للدرسون ان خدمت لا القامه عام ١٩٣٥ من الفرج

المنزل حار وبارد والبراح  
وهذا القسم الاكبر من  
الاصعدة وبه الساعات



قاع بيت الامير حسين بن علي



لمكره من الاحوة القوية . وقد راعى في هذه الاصعدة الخفية لأشكال الهيئة متسلسلة الاتصال بين جميع العناصر  
قوية . فلما كانت الاصعدة تحمل مفعلاً (مخاضاً) اكبر من مظهرها الخليل .

وتحسب زهرة وبعدة الصباح ، في دنياها القاعدة التقليدية لتصل الأضواء الأظلمة من الاصعدة الزاهية وعلى  
هذا الأساس استحدثت ذات النظرة في ربط الأضواء حتى لا تأس منها السقف بل الاستمرار والابتداء منقطع  
ولا سيما انما كانت الجزء العلوي مرعاً او متعدد الأضلاع . ومن اليسر حسب العمود على حدة لم يفتنه بسهولة  
ولا سيما انما عكست الروابط بين الاصعدة بالقطر مفعولاً .

واستعداد فائدة هذه الزهرة في هذه الأضلاع تحسب ان المبتدئ إلى استقطابها بطنق اوسع حينما يطلب  
الأمر مجالات جديدة وانما كانت كبراً كافي الخيال في عتائق العنقوت مثلا لأن شكل الزهرة في كرتها يوضح  
لنا مجال التصميم واتبع الطاق . وقد التحسب حينئذ وان كان مباديء هذه الزهرة في بناء صفة . ولقدما . والواقع  
ان ذلك كان في حدود الصفاء كليا على زهرة بعدة الصباح . وان كان قد درجها ولكنك احسب على تخيل القوام  
لنار الله . ولكن نتيجة كانت شكل هذه الزهرة بالذات .

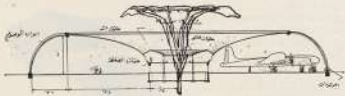
وقد استلقت برفق الزهر او كرتها لتكون كسقف لتعطر بينا استطقت فاستداني في بناء التكبير وهو ما  
واستعدت صفات كذا في السقف ومنها من التفتق كما تبين بقضاء رقيق من الصلب او الخرسانة المتسلسلة  
شاهقون الرابطة بين السقف والذات المر كروي وضع الأول من الأجر .

وقد بعد السجدة في شكل ذواتها حتى تحصل لسطح الريح كالان عماء الصناديق جعلت السقف يثبت  
رقد وضعه حتى يكون تقنيا . اما الأيونات فحسبت بظرفها متحركة كذا في مع جرح السقف الكائن ذاته .

الهيئة ترتددة

ولا ريب ان شكل الهيعة من بارح على نفس الطبيعة في استديان شكل البناء . ومن العسير ان تصور  
بها من التكبير والى تصنع منه قشرة ايضا كذا ملائمة للتعاقبات حتى ما بدأها واخيرا جعلت السقف الخارجي  
الصلب من بناء هيعة واحدة التماسك .

وقد حسبته اصعدة الامريكيا . واستعدت من التكبير والصباح والخرسانة الساجدة وحساب الايونات



المراسم التي يقيمها مركز المناخ والطقس في كورال لاند  
تعود إلى أواخر القرن التاسع عشر.



قاعة متحف في ولاية فلوريدا للفنون المتروبوليتانية  
التي هي ثاني أعلى المبنى في العالم من حيث المساحة  
التي تبلغ 450 ألفاً وسبعمائة ألف متر مربع.

وتسمى من الموندي بناء أوروبا ، ومن ثم بدأ  
شكل البنية وطريقة بنائها يرحلان في صناعة  
لبنان التي تمت بعد الأفران والشبان والكضائح  
وكان من أهم مزاياه البراعة ، وهذه الطقات ،  
وقوة التحمل ، وأجل الشكل بما يقع إلى القديس  
العدي سبل على طرازه بشكل واضح .

صناعة الساعات

والعمل على صناعة بعضتها القوية التي يمر  
أمرها بعد جانبية معقدة ، يمر تحركها في  
أصل صناعة الساعة التي تصنعها الجسديين ولكنها  
استعانت من القوم الأخر ينطلق على هيئة  
منفعة ميسرة لوقت الإجراء والبناء والبناء  
أمن أوروبا جسم الساعة دائماً فضلاً عن رفعها  
الصناعة عنها وأنها .

والتي جعلت الصناعة المنسقة الساعات لوجبت  
في صناعة مركز الضغط ، بينا بورت الصناعة  
العليا التي طرقت صناعة من زمانها في الجبل .  
وفي في الواقع كسفت في الساعات التي ما تحيا .  
وبعد في الواقع أحد صلاحي القوة استعانت من  
زمن طويل في الساعات وبعضها سبقت جداً  
الطراز في تشييد الساعات والصلابة والاعتماد  
الزمنية .

والطوبى للزراعة الصناعية بطلبها الفرصة الكفيلة  
بما لا يتركها أصعب مما ترى تحت الشمس وساعاتها



على الرقبة، ويرفر أماكن جلود الشاهدين .  
 وقد تمكن بنو الطرغوثي في الجزء المركزي  
 وجعله يشتمل على مساحة كبيرة مما استلزم مقتات  
 العارضين وحمل الثرى وحمل الطائرات، وتكون  
 مراكز الضغط لها على مساحة أرضية كما في  
 السلطنة .

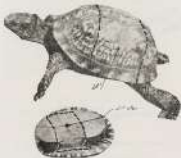
أما السناد في البيئات فيمكن تثبيتها أو جعلها  
 مدبر كما في الغالب في الخطاط وفي هذه الحالة  
 يمكن استعمال طريقة التمدد بربط الصانع  
 للتحية إلى قلب مركزي يسوي مع الصانع  
 وفردها . وهو يتيح لنا الحصول على مساحة  
 واسعة والرفح كمن يجر علينا المنع الخريف كما  
 وفر التواء مما في استعمالاته بطريقة أخرى .

#### عن الحبل

وعال بما إلى بسطة عن الحمل استناد الطريقة  
 وفي عطية تلك الأمثلة الأربعة على الصناديق في  
 قنوة رداء الصفة، فربطها في التماسك التامة  
 وأكثر من الأختام والقفوسات، وأما  
 حقائق تدور على شكل الصفة . لها دخلت  
 الصفة وأنها وجدت تحتها ومطاطين في زوايا  
 قائمة زيريد من فاسكيا . فإطارات غلاف هذه  
 الأنواع من التماسك الأخرى أو الأخرى وجدت  
 عطية عطية ملامح الصفة في توزيع التوان  
 لتأدية سواء في التماسك الحبل أو في الصفة  
 والتي .

وإعطية الصفة لصناديق رابعة على جانب  
 كبير من القوة أقل كمية تمسك من التوان، ولا  
 سيما إذا التمسك بطريقة في وضع الأسماك،  
 واستخدم هذه الصفة بمرتها إلى الأعلى ومما  
 أشبه التوان، وليكن أحدها العليا على سطح  
 الأرض والأخرى مرفوعة عليه ولا يجب أن حلقية  
 التوان على تلك الصفة عامة في هذا التماسك .  
 ويجب أن تكون حلقية التوان أيضا متعامدة

عن التماسك من التوان  
 في صورة من التماسك



في صورة من الصفة  
 الصفة من التماسك



بأنواع الصفة  
 التوان التماسك



الغذاء الطرية في حين  
الجزء شكلي الأول غذاء  
الزيت والثاني لانتاجه غذائية  
التي زيد الزيت .

بعض في الحبوب ومن الألبان غذائي  
الغذائية جيد الألبان الطيبة .



التي يوزعها في وقت أسفل السائل في تجميد .



وهي تشبهها من هذا البناء  
التي هي من التجميد .

مع غذاء الألبان الأخرى عن الغذاء  
الذي هو من لطف الحبوب وكثيرها  
مستمرة في زيادة سلامة الحبوب  
كثيرا ونعمها أكثر مقاومة .

ولقد هذا التصميم مذكورة في  
الآلات التي تبنى على الأرض الضعيفة  
التي تحتاج إلى توزيع الحمل عليها  
علا ومن مزاياه أنه لا يدخل في  
التصميمات التقليدية بصورة جديدة  
وغيره في إنتاج الغذاء الأخرى مع  
شكل التصميم الحوز الأخرى ولكن  
لا يكون الغذاء العمودي أو عماله  
التي لا تكون لشكله بعد التصميم  
حيث يتم البناء ولا الضعف أو توزيع  
الحمل على الأرض .

### التيومس

وتناول ورقة أي ذات تحد تلك  
السوق أرفعة تتعاقب في نظام عربي  
وتمتد أجزاءها بعضها البعض في  
أوضاع مختلفة . فإذا انقلب إلى ورقة  
التيومس (Water lily) ويحدثها  
أكثرها سوية . كما تتجمع ههنا  
بشكل هندسي معين . فإلى السائل  
من أكثر الترواسين تجعل الورقة  
الطافية في أي نوع كانت .

ولقد في التيلور مزارع حاصلة لها  
حالتة لتعلم على سطح الماء وهي تحتاج  
إلى دعم السطح ولكنها أيضا لا تحتاج  
إلى قوة للتسامح العمودية للأوراق  
التي الأخرى . وقد طورت الطبيعة  
بالتصميم على أساس الألبان مع ثوب  
من الزخرفة على أن تكون صلبة  
من الموائع الملائمة للحيات حركها

ولا يريد أن يملأ هذا الصميم  
 يصاح لتجمل مقاومة شديدة وأحيان  
 كثيرة وقد تكون بعض الشدائد من  
 النسان هذا الصميم واستخدموا  
 الأقطاب الحديدية للقيام وغيره فبنوا  
 منازل مغلقة، ولكنها أزداد تحكماً  
 في استخدام السوي وطرق توزيعها  
 في بناء أسس الحصون على مواد  
 للتأهب ومطاباة للعلية أو الصاعية.

### الغاب وعلقه

وتجاء الطبيعة أيضاً إلى استخدام  
 الألياف في بناء سورها القوية فكانت  
 أسس توتيا وطرقها يتلصق في أنواع  
 العنق الخشبية التي اعتادت كونها بطون  
 بزازات بطنية، وقد استخدمت نظريات  
 الألياف في الإحصاء القوية جداً.

وعلى بعض حصى سوي الغاب  
 العروفاً باسم *beetles* بأن حميد  
 أن الألياف الخشبية قد تلتصق الخردقة  
 بنا لا بد فقط الخرافات التي أرسلت  
 إليها من أجزاء الخشبية  
 وحسن تدعيم القوام. ولا يريد أن  
 استخدم حميد هذا الصميم جعلها  
 شديدة القوة ومعرفة بوجوه من  
 كلها لا يجر التواء.

وهذا صمم هذا الإحصاء من  
 الخرسانية الشديدة ومن المادون ومن  
 التبريد الاستانة حلقية كسبات  
 معدنية في الترسانة الشلعة من  
 الحائل. وفي توسيع في طبقاته العنق  
 ومطاباة لتأثيره ومطاباة في التماسك  
 لها الطبيعة الصميم وثورة المقاومة.

يكن لغرض الأقطاب الخشبية والصلابة  
 حيثما كان يصاح الغاب في بناء سورها القوية جداً.



الزينة من القوامات هذا  
 النوع من الأقطاب، وقد  
 استخدمت في بناء سورها  
 القوية جداً.



## سيج العنكبوت

وفي شيراز أيضاً استطاع المعماري بطور على الشكل التي تساعد في إقامة الأراض الخائفة التي يسمى اليها ولا سيما إلى امتداد المعادن للثابتة مثل الأوميليروم والجستر بوم وطيرها كما تتميز عن بعضها البعض سواء في الوزن أو سيولة الانحدار أو الصلابة إلى غير ذلك من الصفات العنكبوتية الخفيفة.

ومن الطواجر الخيرية التي لفت أنظار المهندسين سيج العنكبوت. فمن ساعدته ومعداته وقعت بعضهم إلى اقتباسه في إقامة الكباري كما استفاد سيمون ريد في بناء قصر السوفيات. وعلى حساب هذا التصغير أمكن إقامة الكشكشات الخفيفة ولكن عدم شيرها لا يرجع إلى ضعف التصغير بل يرجع إلى أحوال البناء ذاتها.

## مهندس الكون الأعظم

ولا ريب أن نتج الطواجر الطبيعية سواء في النبات أو الحيوان حيواناً جديدة لا يتطلب معها لاكتساب الأشكال والخصائص الخفيفة بما يناسب كل حالة يسمى اليها. كما أنه من أكبر أن من المعضلات التي قد تعرض سبباً من الطبيعة كما يقول الماسون مهندس الكون الأعظم والسكن للبناء غالباً ما يجب أن يقوم على أساس التلاصق الطبيعي والفراسة العنكبوتية الخاصة من قنبيها على حقيقتها وتعرف مواضع الضعف والقوة وتستغلها في أعمالها الخفيفة.

وليس معنى هذا أن نتج عن مبدأ الزاوية القاذية لأن الطبيعة حين تلكا إلى الاعتبارات من يسأل تنبؤ الطبيعة لتفعل الأفراس لأنها من أيضاً بالاضطرار في البناء وتطامعه وهي كثيرة التي تتربها الطوائف الطبيعية. فعندما إنشأ أن تحرس الطبيعة وتطامس منها للآمن لأن الطبيعة حينها أسمى. وفي هذه الحقا سيرهني للمهندسين حتى إلى إنتاج اجل التصميمات والفراسد والنسب لأثر الفراسة الخفيفة.



الكون مهندس الكون الأعظم  
من سيج العنكبوت  
إحداثيات في سيمون ريد



## المؤتمر الهندسي الثالث

عقيل 5 - 56 سبتمبر سنة ١٩٤٧

مشغولاً برعاية حضرة صاحب العظمة رئيس الجمهورية السورية للعظم

اعقد المؤتمر الهندسي الأول في الإسكندرية في مارس سنة ١٩٤٦م ثم تلاه بعد ذلك المؤتمر الهندسي الثاني في القاهرة في أبريل سنة ١٩٤٦م تحت رعاية حضرة صاحب العظمة الذي شارك في طرقات الأول حفلة الله . واشترك فيها أيضاً مصر والسعودية وسوريا ولبنان والعراق وفلسطين وشرق الأردن ومصر والسعودية .

وقد حضر انعقاد المؤتمر الهندسي الثالث عقيل في سبتمبر سنة ١٩٤٧م مشغولاً برعاية حضرة صاحب العظمة رئيس الجمهورية السورية للعظم .

وواقع أن لا يمكن للإنسان أن يذكر شئوات الحداثة التي تعود في البلاد من هذه المؤتمرات العلمية ، نظراً لمرض الالتهاب والكهرسات المختلفة التي ترضي أطراف الدين العلمية والتشروع . وفي أعقاب حلبي في كادنا أركان الشرق العربي ما عطل آفاقه ويعتد على جهوده ويساعد على استقلال ما يستغل من مصادر ترويه .

فالحياة على مواصلات ميدان لا يتكامل إلا بالتكامل ولا يتكامل إلا بالتكامل لا بالملازمة والتضامن .

حداثة التي كورسها طبعها في كادنا في علمات السياسة ، فقد توجهت إلى المسائل السياسية البعيدة وحدها وما شرطها ، فاستوتت على جميع مشاعرنا وفقرنا التفكير فيها ، وشغلتنا عن غيرها من وسائل الإصلاح المطلوبة . وقد أتى الأوان أن توجه أنفسنا نحو ميدان الإصلاح القومي وتغيير تفكيرنا وتحسين أوضاعنا القومية الأمانة للبلاد وأبقى بالبعد لأمنا . . . . وأول خطوات الإصلاح هو الإقناع بضرورة أن التفكير في الشكوة وما يحده ، وأمل أن يكون قدر فريضة من . . . . بغير الإقناع بضرورة . . . . فعلى حد ذلك أن تطوّر الخطوة الثانية . وهي التناقض والتنازلة في أوقات وما يحده . . . . وحده أن يشترك جميع التفكير في مسالة التنازلة وأن يسلك كل برأيه فيها ليصل بهذا إلى النتيجة التي رضاهما الكثير من أهل البلاد .

في التنازع بين الأمم أصبح لا بد من محاولة للتأمل أو التأخير وتوحيه كالسيف والرمح . يعقل نتائجها العلمي والعمل على في أمانيه القومية وصمت إلى درجة من الرقي جعلنا نشعر بمتعة الشكوة بنا وبينها فعلى أن لا نضع الرخص وأن نعلم ما عدت وأن نولي أمورنا الحداثة في طريق التنازع .

والمؤتمر حين وسيلة والتفكير والتناقض والتنازلة . ولما على نفس التنازلة التي وضعها الجمعية التامة للمؤتمرات الهندسية .

إن الحركة العمالية التي كانت تسير قدما إلى الأمام في أسئلة العربية خارج من جميع العراق التي وضعت أقدامها في العهود السابقة أصبحت تدفع بمرحها مزيدة بعد زوال الاستعمار عن بعض الأفكار العمالية والحضرة الأخرى لتتخلص من كايوس هذا الاستعمار . وقد كان للعدوان القوي بين هذه الأفكار العمالية التخليق الذي عمل جميع تواسي الحياة الزا الحداثة في تنمية هذه الحركة والتفكير فيها .

وإنما كل جواد الأقطار العربية قد ارتكز في العجز عن الاستعانة على النفع السياسي في شتى أساليبه ،  
من العجز عن أن يساهم بما تم هذا الاستقلال على تنظيم الاقتصاد والعمران لا سيوا ذلك بالذات بأهل الطرق  
والصهي كانت زيادة زروا البلاد وإنجازها بما جرد على الوطن بالأزدهار وبكل الشعب برفع مستواه .

وقد تأذى التبدلون العرب الذين يتعمرون بالعنه اللقي على ما تقدم في هذا المجال ، وقد دون أهمية ، التي  
عظم مؤثر في الاستكبرية عام ١٩٤٤ تدفقوا فيه لما برز في الأقطار من النشاط المرمك العمرانية والفنية ، وقد  
أطقت مؤثر الاستكبرية مؤثر أن خلق في القاهرة في أبريل سنة ١٩٤٦ . وقد أدت نجاح هذا المؤثر التي  
لشكيب خطة تحضيرية سابقة تقوم بتنظيم مؤثرات دورية وتوسع انبساطها بالتحقق من فارت في الأقطار الشمالية .

وقد كان من التبدل أن يستمر على التبدلون العرب في أولها جباة لهم جميع الشؤون الفنية التي يجب معالجتها ،  
فتمثلت بجائت المؤثرين الذين كورين شؤون الأعمال الهندسية والصناعية وطرق تدهوبا وتزدهارها والمهمات  
والنقل بأنواعه والمؤثر المرمك والتعمير الفني والصناعي والخدمة الدينية والخدمة التجارية . وقد رأيت اللجنة  
العضوية بعد هذا الاستعراض أن تجعل الأبحاث الفنية في التزوير الهندسي الثالث ليس المؤثر أن يجعلها  
من جميع وجوهها بعض التي فارت عملية بتألفها بعض التي وضعها موضوع التدهوب . والوضع على التدهوب المؤثر  
الهندسي الثالث هما :

١- استعمار التوراة الثانية في البلاد العربية .

٢- السكن الصحي والاقتصادي في المدينة والفقرية .

وبنك استعارة من أهمها كبرى وحلاها وتيفا بتطور البلاد العربية انصافها واجتماعياً وسيحت كل من هذه  
التوجهين في خطة خاصة كما بحث المؤثر بيته العامة الأمور التي تتناول الشؤون الفنية والاقتصاد القومي .

ولا يقتصر الموضوع الأرب في الذي يعلق بل يتناول أيضاً توليد الكهرباء وللخدمة الفنية ويمكن أن يتناول  
البحث كيفية استعمار التوراة الثانية ومعالجة المشاكل الاجتماعية التي ترافق طاعة تنفيذ مشاريع التزوير الكبرى والبحث  
الأساس العامة والسالية التي يجب الانتظار عليها في تنفيذ هذه المشاريع والصهي لأيجاد حلول عملية لمشاكل التي  
تنتج من صهرها في أكثر من قطر واحد .

أما فيما يتعلق بالموضوع الثاني ظهر من بحث الملاحق في القري والعمان في الذي يجد أن شروط السكن التي  
يجتهد فيها خاصة بالاتفاق مع أسط فو أحد الصفاة ، وهو ، دون توجيه واجيب نحو مهمة البلاد العبودية -  
تربى التبدلون أن من واجبه معالجة هذه الناحية لأيجاد مسكن متناسخ في الأرياف مستوف لشروط  
الصحية ، أي إلى الملاحق والعامل فيشتر . فإتة مسجدة الفنية استطاع أن يكون عضو أعملا في حياة الأمة .  
على التبدلون أن يحرصوا أن تحسن التوراة الثانية للتزوير في أقرب المقام فيلشرقها ويجمعوها ويجعلوا  
مباينها للعمان والفريون . وقد تركت اللجنة العضوية لمؤثرات الهندسية المراد الكاملة للتبدلون بحث  
التي موضوع يعنى بالسكن الصحي والاقتصادي والتوراة السالية إلا أنها رأيت أن تحت التدهوب التبدلون  
التي لتواضع الآلية .

## ١- السكن الصحي

١- اجتهاد الأحياء القري مسجدة في المدن والناظر الأهوية ويوان اسباب عدم صحيتها والتفكرات لها فاعلتها .

١٠ - الفرقى التوتحية الصحية .

### السكن الصحي

- ١ - استعمل المواد الملوثة ووضع البراء مسبقاً وتوحيد بعض أجزائها واستعمال الآلة في البناء .
- ٢ - المشاركة بين البناء العمودي على عدة طوابق والبناء الأفقي على عدة طابقين من الطوابق وملائمتها للبلاد العربية .
- ٣ - مشاريع إنشاء الأبنية الخاصة من قبل الشركات ويعمل بالتبسيط .

### السكن الصحي والاقتصادي والتجمع

- ١ - تأثير السكن في الحياة الاجتماعية .
- ٢ - أزمة السكن - أسبابها وطرق معالجتها .
- ٣ - الصحة البدنية في المدن والقرى .
- ٤ - الفرق بين التجمع في المدن والقرى والاقتصادي في مختلف الأقطار العربية في المدن والأرياف وتعرض هذه التجمعات في خاصة بأسسها .

## ١ - الموارد المائية

### موضوعات ملخصة

- ١ - أهمية الموارد المائية في مختلف الأقطار العربية من أهم ما يباع ومياه بحرنية مع نظام حرارتها .
- ٢ - التشرح لثاني الله أعلى والى الأولى ( الاستغاثات ثانياً للدولية في أهم مشاكلها ) .
- ٣ - مناقشة الري القديمة في البلاد العربية .
- ٤ - الري وبمائية الأراضى .

### استثمار الموارد المائية

- ١ - استثمار المياه الري .
- ٢ - استثمار المياه لتقوية القوى الكهربائية .
- ٣ - استثمار المياه للعلاجية أهميتها .
- ٤ - استثمار المياه في تخزين المدن والقرى المتخلفة في كيفية استثمارها .
- ٥ - استثمار مشاريع الري وتوزيعها على الأراضى الزراعية .
- ٦ - تحويل مشاريع الري من قبل الحكومات والأكاديميات والجمعيات التعاونية الزراعية .
- ٧ - أعمال تخطيط المسائل ذات أسباب صحية أو زراعية . التحويل والاستثمار .

### مشاريع الري والقضايا الاجتماعية

- ١ - تأمين المياه العامة في المناطق الغير مأهولة .
- ٢ - تأثير أعمال الري على حياة المزارعين .

٣ اغل السكان وتحضير العشار .

وكانت اللجنة التحضيرية رحلات علمية بعد انتهاء المؤتمر وبأمانة كلاً من :-

الرحلة الأولى : دمشق . زحلة . بعلبك . زحلة . دمشق .

وذلك في يوم الجمعة ١٢ سبتمبر سنة ١٩١٧ . وتشمل الرحلة زيارة الأديرة والمعابد الشهيرة ( BELLEPOULE )  
وتناول الغذاء فيها ، ومطعم العشاء في وادي الرودي .

الرحلة الثانية : دمشق . زحلة . بعلبك . زحلة . حمص . دمشق .

وذلك في يوم الجمعة والسبت في ١٢ ، ١٣ ، ١٤ سبتمبر سنة ١٩١٧ وتشتمل هذه الرحلة بالإضافة إلى ماورد في  
الرحلة الأولى البيت في القامح في زحلة وزيارة مشروع الري في حمص وتناول الغذاء في العاصي .

الرحلة الثالثة : دمشق . زحلة . بعلبك . زحلة . حمص . حماة . حلب . دمشق .

وذلك من يوم ١٢ إلى ١٥ سبتمبر وتشتمل هذه الرحلة بالإضافة إلى ماورد في الرحلة الثانية زيارة مدينة  
حلب وآثارها ومعابها الصناعية .

بعض الامتحانات العربية الصعبة التي ستعرض على المؤتمر .

١- مساكن لحوال لدمشق

٢- مساكن العوام من الاحياء الاقتصادية  
والعائلية والمدارس الصناعية

٣- حاضرة حماة

٤- مسكن السلاح

٥- حاضرة الهندس العديري توفيق احمد عبدالحق الوائلي

٦- حاضرة الهندس العديري توفيق احمد عبدالحق الوائلي

٧- حاضرة الهندس العديري توفيق احمد عبدالحق الوائلي

ويطلب حاضرة صاحب العزة السيد بك حومت عمارات التعليم من عمارات التعليم العالي والبيانات الخاصة  
وما لم يقدّمها .

### جمعية المهندسين العراقيين

أولت جمعية المهندسين العراقيين حاضرة توفيق احمد عبد الحق الوائلي مساعد مدير أعمال مصلحة الشؤون  
الفرديّة وحاضرة احمد الفرج العديري مساعد مدير أعمال مصلحة الآثار مندوب عنها بحضور مؤتمر المهندسين  
على أن يضم إليها عضو الجمعية حاضرة علي جمال الدين حسين حطّيب مهندس الآثار العربية بدمشق وللتنسيق  
من الحكومة العراقية .



# السيدة المجهولة

محمد حماد

الطبعة الأولى: ١٩٥٤  
الطبعة الثانية: ١٩٥٤



صورة السيدة المجهولة

• هذه الصورة التي نشرها في هذا المجلد، قد ارتفعت أثناء صدقها في كثير من حسن الرتبة التي رافقتها لاجازة وبراعة بعض الصور العروسة في مدخلها... وقد كثر الرتبة تريبه وارتق الشئ بكل ما للشمع في هذه الكتلة من معر... فهو من أصحاب الشاعر الرفعة التي ترمي في الحان أيها الكل... ولا نظرة وبليسة خاصة بكتلة في من مواضع الصورة عندما لها لأول روعة... وقد احتلت هذه الصورة لأتة قدرها... هذه الصورة مؤلفها أحدنا... هذه الصورة وأخذتها في عرضها من شعور الأبحاث والاشتهار... هذه الصورة التي استطاعت أن تفتح في هذه الصورة عيناها الفاضل... بعد أن التلاصق كالمناجاة من العباد... أو لثباتها... وأخيراً أن من يرى هذه الصورة لا يحس قلبه من خوفه أماني... بل قد يقس قلبه إزاء ما خلفها الشاطئ وجبهتها البيضاء... ولما تحدى في عيشة صاحبة عينا ورس من فوقها صورة أخرى تباري ملكة امكوتالامه... ليس لها في نظرة سوى العليل واحد، هو ان الشان حين يرمو أما يكون مأخوذاً بشعور معين لا يستطيع التخلص منه... فلذا يصدر التاجه معارياً مع هذا الشعور فترمه وضيقه... وقد أتجأ إلى القراءه أليس بها يكون في نظر غيره من الفنانين الذين لا يستطيعون فهم مثل شعوره معبرة فليسوا يستطيعون الأمانة والتعليق.

• لا بعيداً كثيراً أن نبحث عن الشخصية التي شاء الزمان أن يجعلها في هذه الصورة. وإنما بعدنا دراسة هذا الحدث العظمي القوي في عيشة الفن... فما كان أحد يصور أن العروسة في خدمة الفن في يوم من الأيام في ما كان أحد يصور أن العباد وهم الذين خلقوا إلى عهد قريب... ينظرون إلى النساء نظراً إلى إنسان هنري جيمس... أو أنهم يترقبون جانب الفنانين وسأحدهم على الخلف من الأنايه والتشاكيل الذين يترقبون



## UNKNOWN LADY

By M. HAMMAD  
REV. N. K. K. IN. K. K.

تمثال بونيفاتية من القرن الخامس عشر

على غير السابق صورنا اجبرت من الانجود - ما كان احد بصور هذا ، ولكن المعجزة في حداثته تاتي العاد  
والثاني في القرن الخامس عشر من هذا طوره العلم والادب والادب بالاسان - وسيت هذا الاثبات ا يدي  
معدود احد ان بسبب انا صورة من الصور الاثبات حقيقي ولا يوجد العلم - وكنت في زيريه وزيهه  
من غير اخر شمس انه المان اليهودي لذلك به جعل العلم ا اكتشف صوراً كانت عديمة تحت صور اخرى  
وانت من طريق الدراسة للثقافة انها اهل وازرع من ان كانت اكتفينا ، ولا كانت هذه الصور قصة  
اسبقها ان حداثته العراء القليلة - وانما كانت جارية العلاء خطرة في دراسة الصور في الجبهة

• كل العادون يستعدون في نفس الصور القديمة على الزمان والفترة وطول الدراسة ، فلما اكتشفت انما  
اكر - اني الثاني ان سيطروا من هذا الحداثه العمي ، فاستطوعوا في اختيار الصور من حيث يتكلمون ومن  
حيث مزج الأوقات ومعالجتها وجرأتها التفتت اومقارنة النتائج التي يحصل منها هذا الاختيار بالصور  
للتطبيع وجهه لها الى اصحابها ، ولكن كانت هذه العاد حقيقيه حين رأى بعض الصور كمن من كتبها  
صوراً اخرى لا يفل في ماعا ووردت عن الصور القاعرة . . . . . عندك وجد هذا المان نفسه مدفوعاً  
الى اكتشاف هذه الصورة ماخذ بعد ان بكل ما يملك من الاماني القديمة التي وقع الصور القاعرة وجرها  
فكل يجمع الزمان ، وكان يفتن اخرى ، وكان حاجة محدوداً في هذا الطبع المصنوع على صورة واحدة  
سليمة حين وقع اخرى الى مرقعة اخرى بالحد ، وذلك لسطاع ان يرفع الصور القاعرة دون ان يدرك في  
ان تحيا اي تنوبه ، ومن هنا استطاع كلفه هذه الطريق الحديث وحدث له قواعد وامسوان ، وضار حتماً  
يدرس في مدارس الفنون الحديثة وانما هذا مندرسة الرسم بالقائكان باطالها .

• كانت أعمال البويات إلى عهد قريب أمراً متروكاً لمهندبي أو مرفوقاً على مهارة العام بها ، فلما تقدمت العلوم أصبحت هذه الصناعة تقوم على أساس معين من الأصول العلمية الخرسية ولهذا السبب يحرم مهندبو السابق وأصحاب العهات عن اشتراكه وخبره البويات قبل القطع فيما يراهي .

• ومما قسم البويات بالصناعات الكيماوية الامور المطلوبة خرداه مبيون - لا يشاءون في أعمال البويات ليمسا كيرة - ثم عن اعتماد المخرم العارفة اللازمه لمن يعلما وأن يبنوا على اسئلة عن جميع الأمر .

• وبويات الصناعات الكيماوية الامور المطلوبة لا يوقسها في جودها برهان مقهورا وانهاها إحصاج آخرها غير لا يكثر ولا تنصل ولا تتقل والكثا على طباشير لائمة وهذا سر انتشارها في جميع بلاد العالم لتيان علاوة على استعمالها في دعان السيارات والتركات الخاخرة .

• بويات .. دوكون .. و .. دوكونس .. عينة عن التعرف :  
 وأردات حلماشة متصلة



## الصناعات الكيماوية الامبراطورية مصر شركة مساهمة

القاهرة	اكدارية	بورسعيد	الخرطوم
٢٤ شارع شريف بالقاهرة	١٥ ميدان محمد علي	شارع سانت أوغستين	مشارع موزعج
٤٢٢٢٢٢	٢٤٤١٥	١١٧٣	٢٨٨٩

# قانون نقابة المهندسين الهندسية

رقم ٦٩ لسنة ١٩٤٦

في تكوين النقابة

١-226- - لتأسيس نقابة المهندسين الهندسية يكون مركزها المقررة ويكون لها شعب تمثل المهن الآتية

أ) الهندسة المدنية

ب) الهندسة الكهربائية

ج) الهندسة الميكانيكية

د) الهندسة الكيميائية

ويجوز أن تنشأ لها شعب أخرى بقرار من مجلس الوزراء بناء على طلب وزير الأشغال بعد أخذ رأي مجلس النقابة

٢-227- - لايف الغائبين أرباب المهن الهندسية للقيام بالعمليات المشار إليها في هذا القانون وبشرط في قالب الحديد

(١) أن يكون مهندساً أو مهندساً تحت التمرين أو مهندساً مساعداً بالطريق لأحكام هذا القانون

(٢) أن يكون متمشياً بمصر

(٣) أن يكون حسن السمعة ولم تصدر عنه أحكام أو قرارات تأديبية بالقتل

مادة ٣

(١) يجزى مهندساً في حكم هذا القانون من حصل على ترخيص بتكوير مرس في الهندسة من إحدى الجامعات المصرية أو ديوم مدرسة الهندسة الملكية أو ديوم مدرسة الفنون الجميلة العليا وهم العترة أو على شهادة أخرى

تتعلق بوزارة المعارف ووزارة الأشغال بعد أخذ رأي مجلس النقابة على اعتبارها معادلة لأحدى الشهادات المشار إليها أو من منح في إيمان معادلة جدد نظامه وتوضع ما عهده بالاتفاق بين الوزراء بين المذكرتين ويجوز به كتابة الهندسة بصفة فنان الأول أو ثانى الأول

(٢) ويجزى مهندساً تحت التمرين من حصل على ديوم مدرسة الهندسة التطبيقية العليا أو من حصل عليها من

مطابقتها الموجودين بها عند صدور هذا القانون وبعده الهندس تحت التمرين مهندساً من أمضى خمس سنوات بعد

تخرجه في أعمال هندسية بقرار من وزير الأشغال بعد أخذ رأي مجلس النقابة كإجابة لشعبه لقب مهندس

(٣) ويجزى مهندساً مساعداً من حصل على ديوم الفنون والعلوم أو على ديوم الفنون الجميلة وهم العترة أو على شهادة هندسية معادلة لأحدهما بقرار من وزارة المعارف العمومية

وبعد الهندس المساعد مهندساً إذا كان قد اكتسب لقب مهندس قبل صدور هذا القانون لقب مهندس بقرار من وزير

وكان عند صدوره اللقب في المخرجة الهندسية على الأقل أو إذا مارس بعد تخرجه أعمالاً هندسية بقرار من وزير الأشغال بعد أخذ رأي مجلس النقابة كإجابة لشعبه لقب مهندس وذلك لمدة لا تقل عن خمس سنوات

مادة ٤ - يكون للجنة أرباب الفن الهندسية شعبة مختصة بتأليف لجاناً مختصة بجمعية العمومية واختصاصها.

مادة ٥ - تتألف الجمعية العمومية من الهندسين القضاة الذين في الفترة الأولى من المادة الثالثة ومن نصف البروفيسور من الهندسين الشاربيين في الفترة الثانية والثالثة من المادة الثالثة فإنهم يتقوا نصف المجموع المذكور أو أقل العدد من الهندسين تحت المراقبة فالتخصص المساعدون بترتيب فهم أمثالهم وليس لهم حق الانتخاب من تعيين في شخص من المختصين.

وتعقد الجمعية اجتماعها العادي في خلال شهر ديسمبر من كل سنة في موعد يحدده مجلس القضاة.

وتجوز اجتماعاً غير عادي كلما رأى مجلس القضاة ضرورة انعقاد أو قسمه إلى فئات تحت موقع هذه من مائة عضو على الأقل.

ولا حضر اجتماعات الجمعية العمومية إلا الأعضاء الذين أدوا مهمة رسوم الاشتراكات السنوية لتسبب عليهم إعانة الحكومة للإحتياج، والذين أعطوا منها ورأس لقب الجمعية العمومية، وفي عهده برأسها أحد توكيئين بحسب ترتيب السن، فإن جاء التكون ترابسة لأكثر من الحاضرين من من الهندسين الذين تسبب عليهم لفترة الأولى من المادة الثالثة.

مادة ٦ - لا يكون انتخاب الجمعية العمومية صحيحاً إلا إذا حضره مائة عضو على الأقل قدام جواهرها العدد الذي للجمعية العمومية إلى اجتماع آخر في خلال خمسة عشر يوماً من تاريخ الاجتماع الأول المذكور انعقاداً قال صحيحاً إلا أن عدد الحاضرين.

وتعقد قراراتها بألبية الأعضاء الحاضرين.

مادة ٧ - تختص الجمعية العمومية للقضاة بما يأتي:

(١) انتخاب أعضاء مجلس القضاة للتعيين من الشعب وانتخاب الأعضاء اللازمين لتكليف أعضاء المجلس القضاة إلى حضور في الوجوه التي لمادة كاملة.

(٢) انتخاب القضاة من أعضاء القضاة الذين تسبب عليهم لفترة الأولى من المادة الثالثة وما سواها الهندسة من اختصاصه في الأول لألبية القضاة للحاضرين قدامهم إلى آخر المراتب هذه الألبية أهدى الانتخاب من الأولي الذين فلا أكثرية الأصوات، وعند تساوي الأصوات يترشح بيمين ويكون انتخاب القضاة لمدة سنة ولا يجوز انتخابه لأكثر من سنتين متوالتين.

وإذا تعاد القضاة من بين أعضاء مجلس القضاة العشرة، كان للجمعية القضاة الذي قال أكثرية الأصوات من نفس الشعب.

(٣) إقرار اللائحة الداخلية التي يصممها مجلس القضاة وما يدخل عليها من التعديلات.

(٤) بحث أعمال القضاة ومصاديق تعديلات ولائحاتهم عن السنة المنتهية.

(٥) إعطاء الموافقة السنوية.

(٦) إعطاء القضاة الحدادي لسنة المنتهية بعد الإصلاح على تقرير من السيد المحاسبين.

(٧) تعيين من قبل المحاسبين السنة المالية.

( ٨ ) نظر مجلس القضاة من عدالتی بری مجلس القضاة أو وزير الأشغال مرضها عليها أو تصديتها طلب  
عقد الجمعية العمومية .

مادة ١٠ - - إذا جلس مجلس القضاة من عشرين عضواً (علاوة القضاة) جميعهم من التصريح بالانضمام إلى الشعب سنة  
بعد الثانية من كل مدة السجل قبل أول ديسمبر من سنة الانتداب على ألا يقل عدد ممثلي كل شعب عن أربعة  
ينظرون على التوجه الآتي :

( ١ ) التان من ممثلي جميع القضاة الأول من التان والثلاثة من مرسوموا الشعب سنة من حتر سنة على الأقل  
وواحد من ممثلي جميع القضاة ومرسوموا التانة الأولى من حتر سنة واحدة من التان نظراً عليهم  
القضاة الثانية أو الثالثة من التان المستقرات .

إذا انعقدت الجمعية العمومية الأربعة عشر من بين أعضاء الشعب التي ترمي انتخابها على أربعة سنة عدده  
الزيادة على أن يكونوا من ممثلي جميع القضاة الأول من التان الثالثة ومرسوموا مواعيدهم سنة من حتر سنة  
على الأقل .

مادة ١١ - - تكون مدة العضوية في مجلس القضاة سنة ويحفظ كل سنة التان من الأعضاء السابقين لعدد  
شعبه والتان من الأربعة لتصبح تعرفوا الجمعية العمومية .

مادة ١٢ - - يختص مجلس القضاة بالأهلية المطلقة للعضوية من بين أعضاء الشعب الذين أولوا مهنتهم  
سنة من حتر سنة على الأقل فإذا كان أحد مرسوموا الأهلية للعضوية الأعضاء من الأثنى الذين خلا  
الأكثرية وعند تساوي الأصوات يكون الانتخاب بطريق القرعة بينهما .

ويكون انتخابها سنة واحدة .

ويختص مجلس القضاة أيضاً بالاصحاب رقم تران الجمعية العمومية وزير الأشغال في خلال ثلاثة أشهر  
قائمة للانتظار الجمعية العمومية أو كذلك نشر القائمة الانتخاب بالجمعية العمومية .

مادة ١٣ - - يرأس مجلس القضاة القضاة وفي أبنه أحد القضاة من حسب ترتيب السن ويقيم قضاة بمقتضى  
القائمة من القضاة الثانية والثالثة .

مادة ١٤ - - يختص مجلس القضاة سواً من بين أعضاء الشعب أمين الصندوق والمسكرير وممثلي القضاة  
في الشأن للتصريح عليها في هذا القانون .

مادة ١٥ - - إذا فقد أحد أعضاء المجلس شرطاً من شروط الأهلية للانتخاب زالت عضويته ويصدر المجلس  
قراراً بذلك .

والمجلس أن يقرر سقوط عضوية من نائب من جلساته حتر مرات أو أكثر بقدر حتر سنة المجلس على ألا  
يصدر قراره إلا بعد إشعار المجلس بالعضوية لعضوه ليعلمه ليعلمه أو غير ذلك .

مادة ١٦ - - إذا خلا مركز أحد الأعضاء على حتره العضو الذي يبدى في حتره الأصوات من نفس مواعيد  
والقضاة مدة عضويته فيها مدة سنة .

مادة ١٧ - - يختص مجلس القضاة بما يأتي :

( ١ ) أولاً : إقرار اللائحة الداخلية للقضاة ومباريها إقرارها عليها من التعديلات على أن تصدر بطريق من طريق  
الانتظار بعد تصديق الجمعية العمومية عليها .

( المادة ١٤ ) - لجنة قرارات الجمعية العمومية .

( المادة ١٥ ) - الاشتراك على المساهمين وعلى تسديد الرسوم .

( المادة ١٦ ) - السهم في حصة كل زراع بين الأصناف حسب ما يتحدد في وثيقة تنظيمها وتكون له حصة في الأرباح والقسمة على ما يقرر من خلال الجمعية العمومية .

( المادة ١٧ ) - العمل في حصة كزراعة الألبان بموجب قانونها .

وتقوم اللجنة بتسيير قرارات مجلس الإدارة .

مادة ١٨ - لا تكون قرارات المجلس العمومية إلا بحضور أحد عشر عضواً على الأقل ( يكون منهم الممثلون أو أحد الزوجين والعضو الفردي الأخرى ) طالما كانت الأصوات برحمتها التي توجبها ( المرسوم رقم ١٤٥٠٠ ) - وإذا حضر الثلثة من بين الأعضاء أو جرم من أعضاء الجمعية العمومية ( المادة ١٤ ) فإن الثلثة من بين الأعضاء وتخصص بعض الشكاوي التي تقدم ضد أحد الأعضاء ويعرض القرار على المجلس .

مادة ١٩ - يتجمع مجلس الإدارة مرة في الشهر على الأقل في كل شهر عام على دعوة الرئيس أو من يترأسه - أو بناء على طلبه كطلب مسبب يقدم من خمسة أعضاء على الأقل .

مادة ٢٠ - يحظر مجلس الإدارة في كل مرة أو محفلة واحدة من اجتماعات الجمعية العمومية ( المادة ١٤ ) من التصويت على القرارات المتخذة بغير الإمكانات وتقوم بأداءها وفقاً لما تقتضيه مصلحة الجمعية وبمقتضى القوانين والأحكام المعمول بها بقدر الإمكان .

مادة ٢١ - تقرر الأشتال العمومية أو السهم في حصة إنداء الجمعية العمومية أو في قراراتها بإمكانها أن تكون مجلس الإدارة وذلك بتقرير يرفع إلى محكمة القضاء في خلال ١٥ يوماً من تاريخ إقراره بقرارات الجمعية العمومية ويجوز للسهم تحقراً على الأقل بين أعضاء الجمعية العمومية بشرط التصديق من إمامة تديره - السهم في إنداء القرارات في خلال ١٥ يوماً من تاريخ إنداء الجمعية العمومية أو صدور هذه القرارات حسب الأحوال ويجب أن يكون السهم مساهماً ولا يكون له حق التصويت .

والتصديق في هذا السهم بمحكمة القضاء على وجه الاستعجال في حصة من ١٠ - وثيقة بمقتضى القرار مستنداً لذلك وإقرار الأشتال العمومية أو من يقوم مقامه وأموال الجمعية وأحسابه وإكمال الثلثة بأحد أعضاء مجلس الإدارة .

مادة ٢٢ - إذا قبل السهم الخامس حصة إنداء الجمعية العمومية بقراراتها وأجرت دعوتها للاجتماع في مدة لا تتجاوز ثلاثين يوماً من تاريخ قبول السهم .

وإذا قبل السهم الخامس بأكثر من مجلس الإدارة كان أو بغيره دون الجمعية العمومية لأشدة أو إقرارها بقراراتها خلال ثلاثين يوماً من تاريخ قبول السهم .

( في شعب قضائية )

مادة ٢٣ - يكون للثلاث شعب تديرها هيئات التبريد المدنية ويكون لكل شعب من هذه الهيئات من أعضائها عشر أعضاء ( الجمعية للشعب للإقراض الزراعي - على أن يذهب للهيئات التي تديرها طبقاً لطلب اللجنة الأولى من ثلاثة أعضاء كالتالي : منهم أربعة من خارجها الأربعة أكثر من خمس عشرة سنة وأربعة من خارجها من خارجها من ذلك )

ويؤخذ للمهسور الخبز الأبيض عليه قطران الشبث. والذئبة من لامة الكروبة والمهسور تحت الخبز  
والمهسور المشاحص الثلاثة أربعين من يومه.

ويؤخذ على الشبث من بين أعضائه المهسور ركباً وركلاً أن يكون الركب من عروق الشبث  
أكثر من عروق الشبث من الكروبة بقا ستة ولا يجوز الاعتناء بالأكثر من سبعين من يومه.

مادة ٣٣ - حسن عسل الشبثية بأعصاب الأضواء التي يتلوه في عسل الشبثية أن يكون من يوم  
الربيع أو في كرم وجوز الاعتناء بغير الأضواء السري في عسل الشبثية في شؤون أعضائه التي تتلوه  
ويؤخذ في كرمه في عسل الشبثية إلى عسل الشبثية لا حيلة.

مادة ٣٤ - تكون مدة الصبر في أعضائه عسل الشبثية من ويؤخذ في ستة أعصاب حسن الأضواء.  
(في الشبثية)

مادة ٣٥ - تتقاً لثلاثة سولات لها أعضائه الشبثية يمدد من أولها المهسور والذي للمهسور تحت الخبز  
والذئبة للمهسور المشاحص.

مادة ٣٦ - يؤخذ على الشبثية إلى عسل الشبثية بالثروية والأضواء التي تتلوه الأضواء الشبثية بقاها  
ويؤخذ على الشبثية أن يفرغ من الكروبة من عسل الشبثية من وجوز الاعتناء بالمهسور تحت الخبز والمهسور المشاحص  
ويؤخذ على الشبثية في الأضواء في السجل بعد التعلق من لوز الشبثية في العسل.

مادة ٣٧ - يجوز عقاب أن يفرغ من كرم الشبثية من عسل الشبثية وذلك في خلال الثلاثين يوماً  
الحالية لاربع عشرة يوماً من الشبثية يومياً.

وتفضل في العارضة عسل الشبثية من ووزر الأضواء العمومية واليبث المهسور واحد أعضائه حسن الشبثية  
بإدارة الشبثية وذلك بعد تكوير العارضة بالمهسور لاربع أفرقة ويكون عسل الشبثية يومياً  
ويؤخذ على الشبثية في عسل الشبثية بعد مقرر ستة من الأضواء من لاربع عشرة بالثروية.

(في واجبات أعضائه الشبثية)

مادة ٣٨ - يؤخذ عصر الشبثية من الأضواء الأضواء من لثلاثة أعضائه من عسل الشبثية من  
بين أعضائه.

و أهم ذلك العسل أن يؤخذ من الأضواء والشبثية وأن أحاطت على سرة الشبثية وأجزم ثم الشبثية واللبثية  
مادة ٣٩ - لا يجوز لعسل الشبثية أن يقوم بأي عمل يتلوه مع كرامة الشبثية.

مادة ٤٠ - على كل عضو أن يؤخذ خلال شهر يار من كرم الشبثية الشبثية رسم الشبثية  
حيثما للمهسور وجوز واحد المهسور من تحت الخبز والمهسور المشاحص بقاها في البعد المهسور كما  
يتلوه يكتب موصي عليه ، وجوز الشبثية شهر من لاربع هذا التكوير دون أن يقوم بالتلوه يجوز عسل الشبثية  
شطب منه من السجل ولا يقبل طمس الشبثية بقاها إلا بعد بقعه رسم الشبثية على الشبثية مع التأخر  
عليه من رسوم الشبثية.

مادة ٤١ - يجوز لجان الشبثية الاعتناء من رسم الشبثية في هذا الاعتناء لمدة سنة واحدة ، ويجوز  
تجديده كلما قامت الأسباب المبررة لذلك.



مادة ٥٤ - لا يجوز لعرض الشابة أثناء اجراءات المحاكمة ضد عضو آخر منسحب على من أعمال القضاة من  
المضنون على ان كان كتمان شكاية من مجلس الشابة ، ويجوز في مثل الاستعجال حضور هذا الاذن من الشابة .

### ( في الاعتداء )

مادة ٥٥ - إذا تعذر كفاية عن قوامة الاعتداء من صاحب العيدين وحضر الشابة لا يجوز لأبيها أن  
يرفع الأمر إلى القضاء حين تعرضه على مجلس الشابة ، ويجب على المجلس أن يحضر قرابة في ذلك حين يرفع  
من تاريخ تقديم الشابة ، ولا يجوز حضوره في هذا اليوم بل لها الاضمان ( في القضاء ) ولا يرفع ذلك الشابة  
الاجراءات العقلية التي يرفعها كل منهما من دون ما للمحكمة على حدة .

مادة ٥٦ - صدر الأمر بتعليق قرار مجلس الشابة بتقدير الاعتداء من رئيس المحكمة الابتدائية المختصة  
أو القاضي المرئي حسب الأحوال ويجعل في كل كتاب المحكمة من هذا الأمر رقماً مستمراً في ذلك من باقي  
الجهة الاولى من الاعتداء الفدرية ويراعى في اتخاذ قراره على ذلك .

ولا يكون من أمر التقدير إلا بعد انتهاء مهلة النظر .

مادة ٥٧ - لعرض الشابة وأصحابها قبل حين التظلم من قرار المجلس في مثل الامام قاضيها لا يلازمه توكيد  
بكتيبه ، لعدم مقتضى أمام المحكمة المختصة .

ويجوز العطف في الاحكام الصادرة في النظر بكافة أوجه العطف الواردة سواء الصادرة مباشرة أو باتباع  
في ذلك القرارات بخصوص عليها في قانون الاجراءات .

مادة ٥٨ - يسلط حق العطف في العقوبة بالاعتداء عند عدم وجود العطف مستثنى من غيرها ومن ضمن سيرات  
مباشرة من تاريخ آخر عمل قام به .

مادة ٥٩ - يجب على عضو الشابة أن يرد لصاحب العمل عند الطلب جميع المستندات والاوراق التي كانت  
به ويجوز التصديق بصحة صورها رسمياً فيما لا يرد عليها من غير طلب من ذلك على أن يرجع لصاحبها على شخصه إذا صدر  
القرار أو الحكم بتسليمه .

### ( في التأييد )

مادة ٦٠ - عاين أمام مجلس الأقطاب الذين يرشحون أنفسهم بقرعة عامة أو خاصة بتكرارها الشابة  
أو يجلون في تأييد وإعجاب أعضاء من موظفي الحكومة علاوة على كونهم أمام هذا المجلس إلا في موضع منهم  
سواء من قوة مهنتهم خارج أعمال برقيتهم .

ويحظر موظفو الهيئات العامة الخدمية أو المصالحات في حكم موظفي الحكومة إذا كان لهذه الهيئات نظريات  
مادة ٦١ - تكون القبولات التأييدية .

( ١ ) الأختار . ( ٢ ) الاطلاع على العمل لمدة لا تتجاوز سنة .

( ٣ ) التوقيع . ( ٤ ) نحو الامم من مجال الشابة .

مادة ٦٢ - يجب على الزائرات والعاين والوكالات العامة والقرابة الشابة من كل ما لو كونه من نظريات  
أدوية على الهندس والهندس تحت الميزن والهندس المساعد من العاين عامة .

مادة ٦٣ - توافر القبولات التأييدية لفائدة من درجتين .

أحد وحسب في الثانية.

رئياً

أعضاء

مهندس من إحدى التفرعات الفنية يكون عن مهنة الشيم وأقدم منه في الكرخ  
أستاذ من كلية الهندسة بأحدى الجامعات المصرية من مهنة الشيم  
مصريون بعينها جلس الثانية لتأسيس من بين أعضائها من مهنة الشيم أيضاً  
وتؤلف المرحلة الثانية من :

الثب

رئياً

أعضاء

الذين من مستشارين محكمة استئناف مصر تعارفاً لهم مهنة هذه المحكمة لمدة سنة  
الذين تعارفاً لمدة سنة على الأقل من بين أعضائها في توجد الذين في الأمانة العامة  
1414 - 1415 - يقوم بالتعيين لجنة مؤلف من

( 1 ) لعضوين ينتخبها كل سنة مجلس الثانية من بين أعضائها يكون أحدهما من مهنة الشيم  
أحد نائبه من يتم لعضوية وزارة الأشغال العمومية  
وكذلك رئاسة اللجنة إلى من يختاره مجلس الثانية من بينه

مادة 10 - يرفع الشيم إلى مجلس الشريعة بناء على قرار من مجلس الثانية ويولى أحد أعضائه لجنة  
التعيين للأيام أمام مجلس الشريعة

مادة 11 - يجوز لعضو الشيم أن يحضر بقصد أو يوكل من يشاء من أعضائه الثانية أو من العاملين

بمطاع

ومجلس الشريعة وأتمت أن يقرر حضور الشيم شخصياً

مادة 12 - يجوز التوجه وبعيد التعيين ومعه الأديب أن يكلفوا بحضور على يد عضو الشيم الذي يرون  
موضوع الشيم منهم من تكلفه من هؤلاء الشيم من الحضور نحو حضور مقبول أو حضور وتنتج من أداء الشهادة  
أو شبهه زوراً أمام مجلس الأديب تعال إلى الشهادة العمومية ويجوز في شأن أحكام قانوني الشقوق والمطبق  
الحايات الخاصة بجواز الحج

مادة 13 - يجوز المعارضة في قرار مجلس الأديب الصادر في مهنة الشيم وذلك في خلال ثلاثين يوماً من  
تاريخ إعلان القرار على يد عضو ، ويكون المعارضة بقرار بدون في نظام خاص بتكرارية مجلس الأديب

مادة 14 - يجوز أن صدر القرار منه لا يجوز تعيينه على طلب لجنة التعيين أن يستأنف القرار أمام  
هيئة المرحلة الثانية ويكون ميعاد الاستئناف ثلاثين يوماً من تاريخ إعلان القرار عنهم إذا كان حضوراً أو  
من تاريخ انتهاء ميعاد المعارضة إذا كان غيابياً

و يجوز أن صدر منه قرار من مهنة المرحلة الثانية بتعويضه من السجل أو وقفه عن العمل أن يتقدمه  
إلى محكمة القضاء والقرار في ظرف ثلاثين يوماً من تاريخ إعلان القرار ويكون النظم بقرار في قسم كتاب  
المحكمة المستظرفة

مادة 15 - تكون جلسات الأديب ومحكمة القضاء غير علنية

مادة ٥٩ - - يعلن قرار مجلس الإدارة إلى التهم على يد محضر وتقوم مقام الاعلان بتسليم صورة القرار إلى  
الجميع بعد اصدار كفاي.

مادة ٥٠ - - يجب على مجلس الإدارة ببيع القرارات القضائية البتة إلى الوزارات والمصالح والمؤسسات العامة  
والخزينة التابع لها التهم في خلال أسبوع من تاريخ صدورها.  
وإذا كان الحكم كفاي ما صدر إلا بطلب أو هو الاسم شره منطوقه دون الاسباب في الخرج من الرضا.

مادة ٥١ - - يجوز لمن صدر قرار محو اسمه من السجل أن يطلب من القضاة القضائية كفاي بعد مضي خمس  
سنوات من تاريخ اصدار القرار كفاي اصدار قرار بابطال أثر نظرية المحرر هذا الأجوب إلى ستة كان في المحل في  
طلب إعادة قيد اسمه بالسجل وتجر تقديمه فيه من تاريخ القيد الجديد.

وإذا اقررت المحكمة بطلبه بطله مرة واحدة بعد ثلاث سنوات من تاريخ اعلان قرار الرضا.  
مادة ٥٢ - - إذا حصل من طلبه اسمه من السجل على مستندات تثبت برأيه بطله أن يحسن من مجلس  
القضاة أو محكمة القضاء حسب الأحوال إعادة النظر فيما نسب إليه.

مادة ٥٣ - - إذا تهم عضو من أعضاء القضاة بفساد أو جهة متصلة به وجب على النيابة إعطاء القضاة  
قبل التسليم في التعيين والتقييم أو لمن تعينه من أعضاء مجلس القضاة حضور الشقطين ما ظهر برأيه  
وإذا رأت النيابة أن التهمة المستندة لبعض القضاة لا تطاير انكها لا يستوجب المحاكمة القضائية أبلت التوجه للمجلس  
إلى مجلس القضاة لمطاري على كفاي بدياً إذا رأتى ملاءمة.

#### الفصل الثاني والعشرون (الامتيازات)

مادة ٥٤ - - تلتزم القضاة صراحة بغيره بصدور القضاة والامارات لربط معاشات وإجازات وكفاي أو  
بدره طبقاً لأحكام هذا القانون.

مادة ٥٥ - - تكون رأس مال الصندوق من القواد الآتية:

(أولاً) نصف ما يكون متجهداً من رصيده القضاة عند العمل بهذا القانون.

(ثانياً) نصف رسوم القيد بالمحور.

(ثالثاً) نصف الاشتراكات السنوية.

(رابعاً) التبرعات والوصايا المأذنة للصندوق وما يفرز من التورث الأخرى.

(خامساً) ما عهده مجلس القضاة فيما يتعلق تماماً بشئاً بخصوصاً لهذا الصندوق ويكون لعضوه إزاحيا على  
الأثر من الآتية:

(١) كافة الرسوم القضائية التي ياترعا حضور القضاة.

(٢) أيا عهده الأعمال المتضمنة التي ترمم مع لصاح الحكمه أو المؤسسات الخيرية أو الأوقاف.

(٣) جميع التكاليف التي تقدم لمجلس القضاة.

(٤) مصلحتان لتدبير الأعمال المقدمة لمجلس القضاة.

- ٥٠٠ قرومات والعشود التي تصدق لفتحها ...
- ٥٠٠ التي تزيد قيمتها على مائة جنيه
- ٥٠٠ ولا تتجاوز ...
- ٥٠٠ التي تزيد قيمتها على مائة جنيه
- ٥٠٠ ولا تتجاوز ...
- ٥٠٠ تزيد مائة جنيه لشكل النقد جنيه تزيد على الألف الأورو.

- ١٠٠ عن كل شكوي تقدم لمجلس القابضة.
- ١٠٠ عن مبادئ التصدير التي لا تزيد على ...
- ١٠٠ عن مبادئ التصدير التي لا تزيد على مائة جنيهات
- ١٠٠ ولا تتجاوز ...
- ١٠٠ عن مبادئ التصدير التي لا تزيد على مائة جنيهات
- ١٠٠ ولا تتجاوز ...

جنيه مصري عن الطقات التي تزيد على ...  
 ولا تشمل الضاح والقياس الحكومية أو المرفق أو الأفراد العاملين بالشركات الواردة ذكرها بهذه المادة  
 إلا إذا كان ماسقاً عليها صاحب الترخيص.

وتكون الأمانة بالخدمة للقابضة طريقة تنظيم وتحويل رسوم القابضة المقررة في هذه المادة.  
 (مادة ٥١) ما تسامحه الحكومة سويماً في هذا التصديق.  
 (مادة ٥٢) قواعد رسم تصدق القابضة.  
 (مادة ٥٣) أرباح مطبخ القابضة.

مادة ٥٤ - يترصد على القابضة للاقتات - تحت إشراف مجلس القابضة - لجنة مؤلفة من خمسة أعضاء  
 منهم مجلس القابضة من بين أعضائه لمدة سنة يكون منهم الرئيس وأحد الوكيلين وأمين الصندوق  
 مادة ٥٥ - لا تكون قرارات لجنة الصندوق نافذة إلا إذا صدق عليها مجلس القابضة  
 مادة ٥٦ - بين الأمانة التي اختارها القابضة التي تلج في إدارة الصندوق.  
 مادة ٥٧ - لا يكون للعضو الحق في معاش أو إجازة إلا إذا توفرت فيه الشروط الآتية:  
 (أولاً) أن يكون قد دفع رسم اشتراك القابضة مدة ثمانية أشهر أو أكثر من مائة جنيه من مجلس القابضة.

(الثاني) أن يثبت حضوره شخصاً عن نزولها للهيئة بقرار من القوميين من الطين العالم  
والثالث أن يكون قارياً .

مادة ٩٠ - مجلس القضاة الحق في حرمات العترة من كل أو بعض ما يكون له القدرة من معاش إذا حكم  
عليه عدائياً أو أدبياً بعلو لأمر غير الشرف .

مادة ٩١ - في حالة وفاة صاحب المعاش يجوز لمجلس القضاة أن يحرمه لأولاده المعسر وأبويه إذا  
كانا عاجزين عن الكسب معاشاً وراثي نصبت المعاش المراد بشرط الثلث من قرم .

وتستعمل الأرمن أو الأرامن فيه الزرع والأموال أربع مناسفة والأولاد المعسر باقي بأربعة منسوبة كل  
بذئب من ورثة أحد من هؤلاء قسم ما كان يستعمله على التواجد من مدمم بالنسبة للقسمة ويحسب معاش كل  
وارث بوقته ونسبة الأرملة طبقاً في المعاش زواجها والمعسر يتولى المذكور من الزكاة وزواج الأيتام .

ويطلع معاش الورثة بقتضه عن ميراث على وفاة المعسر وقسمة الصدوق أن يقرر استمرار ميراثه حتى  
يثبت ما ذكرك الأسباب التي ترسب من أحبات المعاش .

ومجلس القضاة أن يقرر معاشاً أو إعانة لورثة المعسر الذي يترقى من غير ميراثه ويكون توزيع المعاش  
طبقاً للأحكام السابقة .

مادة ٩٢ - لمجلس القضاة أن يحدد النظر في كل وقت في المعاشات والأمانات السابقة بقررها وفقاً بالتقسيم  
حالة الصدوق أو ملكة الشخص المتبع بالمعاش أو الأمانة .

مادة ٩٣ - المعاشات والتبرعات الشهيرة والأمانات الزهنية تعتبر ثقة فلا يجوز تحويلها أو الخبز عليها أو  
التنازل عنها للغير مع عدم الاحتلال بأحكام المادة ١٠٥ من قانون الزعامات الأهلية والمادة ١٠٤ من قانون  
الزعامات العظيمة .

مادة ٩٤ - يكون لمجلس القضاة وحده حق العمل نهائياً في كل خلاف ينشأ بين لجنة الصدوق والائتماع  
لمعاش أو إعانة أو ميراث شخص بأحكام هذا القانون على ألا يتحرك فيه في هذه الثقة من الشريك من أملاكه  
في لجنة الصدوق .

مادة ٩٥ - إذا طرأ إلى سبب من الأسباب ما يحسب كمان القضاة قال فلا قضاء بحسب من يرويه جملة  
عومية من الصدوق وإنما يقتصر هذا القانون وأن يتردد في هذه الحالة طرقة العمل أو توزيع ما للصدوق  
من رصيده وراعي في التوزيع المعين أولاد المعاشات بالنسبة للمعاش المذكور بشكل منهم .

(أحكام بلمة ووقتها)

مادة ٩٦ - يحظر على الجمعية العمومية ومجلس القضاة والشعب الانتخاب بالنيابة أو الأمور الدينية

مادة ٩٧ - لا تسري أحكام القوانين الخاصة بالأحكام العامة على العزيمات أعضاء القضاة وتكتفب لثقت  
فيها لا يخرج عن شؤون مهاتهم .

مادة ٩٨ - يجوز لمجلس القضاة فيما له من الخصائص سلطة إيداعه بالمعنى المذكور في المادة (١٠٣) من  
قانون العقوبات .

مادة ٩٩ - يجب على كل مهندس أو مهندس تحت القرن ، أو مهندس مساهم بترميم مهنته ويكون

مادراً لثروتها البنية في القاديين الثانية والثالثة أن طلب إلى مجلس العيادة في خلال سنة أشهر من تاريخ العمل بهذا القانون لإدراج صحة في السجل وبعد أن يتضمن فيها ذات الآلية اسم الطالب والقبلة وسنة وجسده وحسن إقامته ومهنته ومؤهلاته العلمية وتاريخ حصوله عليها وتاريخ مزاولته لها.

وبعيد الطالب في السجل يطلب إعادته في المصروف على التوفيق العلمية ، فإذا تم الطالب بعد منسج المهنة المخدم بموجب رسم القيد.

مادة ١٠ - من أجل أن يتم الاعمال مجلس العيادة بقرار وزير الأشغال العمومية لتسحين التفتيشات المصوح عليها في المادة ١٤ على خمسة سنوات مؤجلة على الوجه الآتي :

السجل الأول : قيد الهندس الذين ينطبق عليهم الفقرة الأولى من المادة الثالثة من هذا القانون ، ويعمل فوراً في مدة الحائكة من مجلس العيادة في تقديم الشهادات العامة .

السجل الثاني : قيد الأعضاء الذين يطلقون قديم بالطبيب لفقرة الثانية من المادة الثالثة

السجل الثالث : قيد الأعضاء الذين يطلق عليهم الفقرة الثانية من المادة الثالثة المذكورة

السجل الرابع : قيد الأعضاء الذين يطلقون قديم بالطبيب لفقرة الثالثة من المادة الثالثة

السجل الخامس : قيد الأعضاء الذين يطلق عليهم الفقرة الثالثة من المادة الثالثة

وبعد منسج ثلاثة أشهر من تاريخ العمل بهذا القانون إذا بلغ عدد القيدون ثلاثة عشر فوزير الأعضاء القيدون إلى الاجتماع بوجوه جمعية محورية في طرف شهر من توية الآلية الأشهر المذكورة كالمادة الثالثة من القانون المصوح عليه في المادة الخامسة وما بعدها .

وإذا لم يوجد العمومية المصوح عليها في المادة الخامسة من الهندس الذين قديموا في السجل الأول ومن بعد ذلك من القيدون في السجل الأول لأن هذا يبلغ الأخرى من الأعضاء كدوماً من القيدون في السجل الرابع بوجوه قديم لهم .

مادة ١١ - يختص وزير الأشغال بقرار في الأعمال التي يباشرها الهندسون تحت القرن والأعمال التي يباشرها الهندسون المساعدون وذلك بعد أخذ رأي مجلس العيادة .

ويجوز للهندس تحت القرن والهندس المساعدون القيدون بالسجل أن يباشروا الأعمال الهندسية التي تدخل في اختصاص الهندس تحت إشرافه الهندس القيدون .

ولا يجوز لغير الهندس والهندس تحت القرن والهندس المساعدون القيدون بالسجل أن يباشروا من الأعمال الهندسية إلا الأعمال التي يحددها وزير الأشغال بقرار يصدره بعد أخذ رأي مجلس إدارة العيادة .

مادة ١٢ - صاحب مهنة لا يجوز أن يتجاوز حسن جيداً والمحسن مدة لا تزيد على ثلاثة أشهر أو إحدى عشرين الفجر من دون عملاً من الأعمال الهندسية التي تقتضي المساعدة ويمكن من الهندس أو الهندس تحت القرن أو الهندس المساعدون القيدون بالسجل أن يكون مفيداً به وهو يتفرغ عن العمل وكذلك من يتبع للهندس أو الهندس تحت القرن أن يمدد من مساعد .

مادة ١٣ - على وزير الأشغال أن يباشر هذا القانون ككل منهم بما يحدده ويعمل به من تاريخ نشره بالمرسلة الرسمية .  
ويصدر وزير الأشغال العمومية القرارات اللازمة لذلك .

كلمة حضرت صاحب آخرة عليه السنين العارفين حسن بك شاهي  
أسفله العبرة بجامعة فاروق الأول

حضرت زملاني العارفين

إن من أم أسرار من الغاية ، و غاية ألين الهندية ، و جمع التوابع و التوابع الخاصة بحول الهندية  
و مزودة للهند و الألعاب و تحديق منه و من التوابع الداخلية إلى قدر ذلك من التوابع و التوابع إلى تصح  
مسورة تبدأ و ملاحاً قرأ في يد كل هندية

و علة العزاة ، أن في اسان كل هندية عرب في مصر و الأقطار الشرقية ، إذ العمل على نشر هذه  
التوابع و التوابع العربية على القارة الآف لا فرادها بمبدا أن تتوزع جميع هندية في رشح هذه التوابع .  
يشتركون في براسيا و بعضوها خاصة ديقاً و لا يتصور آراءهم و عقولهم و خلاصة تجاربهم . و قد سأل  
الوقت لقرار هذه التوابع و إخراجها و إعادتها للعمل بها ، فيجب التأن أن تكون مسورة مادية و يمكن يكون  
لهندية قد أعادوا و اجروا و دراستهم نحو الأجيال القادمة .

و علة إذ نشر هذه التوابع بمبدا أن تكون نشر القديمة برسل الهندية كمنه الصابغة فلا يحق  
أراده فلا يبين بعضه في كل ما يساعد على أن تكون هذه التوابع مادية . و يمكن العمل على نشر هذه  
التوابع و الآراء و المبادئ التي تعلمان و التي راعا حضرت الهندية نتيجة لتجاربهم في حياتهم الصعبة .

حسن شاهي

مشروع لائحة مزاولة المهنة

1- مشروع القوائم الهندسية المعمورة بترتيبها المهني إلى فروع -

(أ) فروع الهندسة المعمارية

أبها فروع مقاربات الهندسة المعمارية

2- والهندسة المعمارية مهنة فنية حرة وهي تشمل جميع الأعمال التي تنتم إلى الفنون  
التي لا يولد آثاراً أصلياً أو تتواءم مع الطبيعة

(أ) وضع التصاميم والقيام بها من الرسومات التنفيذية وحتى مفاوضات العمولة أو تنفيذية وطرح الأعمال  
في المناقصات وتحرير العقود والاتفاقيات في التنفيذ والعمل مستطاعات من الأعمال والقيام بالتالي عند  
إتمام تنفيذها

بها عمل التعديلات الهندسية بالاتفاقيات

جها الأعمال الاستشارية الهندسية

دأ العمل في الدراسات والاشتراك في طاق التحكم

هأ القسم الأرائير وتخطيطها للمشروعات الكبرى

3- ومقاربات الهندسة المعمارية هي مهنة تجارية وهي تشمل الأعمال التي تستعمل في

(أ) أعمال التوليات المعمارية الخاصة بالمشروعات والتعدادات والزميات

بها الأعمال الخاصة بالأجهزة المتعلقة في البناء سواء عن طريق مباشر أو عن طريق الشركات وتشمل  
ذلك عمل البناء وإدارة التصنيع التي ينتج مواد البناء أو تجهيزها بآلاتها من أدوات

4- مشاريع رسم الهندسة المعمارية في سجل أحد الفروع السابقة وذلك على طلبه ولا يجوز الرجوع  
إليها في مهنة القاداة في وقت واحد

5- يجوز عمل اسم المهندس من أحد الفروع إلى الآخر وذلك بناء على طلبه على أن يكون مصححاً بالمثل  
بصفة أممية في الفروع الهندسية

لائحة مزاولة المهنة في فروع الهندسة المعمارية

6- جميع المهنيين المعماريين ممنوعون من مزاولة المهنة في فروعها

7- أجازت الهيئة المعمارية في الأجر الوحيد الذي يتقاضاه من عماله ويجرم بالتعمير قبول أي أجر آخر من  
أن جهة نظره فبذلك للأعمال التي يحددها وهي واجبات كل مهندس معماري أن يستلم أجره  
الأجور المحددة في اللائحة الخاصة بذلك



٨ - يجب على المهندس المعماري أن لا يخلل أي من أساس العمارة.

٩ - يجوز للمهندس المعماري أن يعمل كغيره أو يستشار مع أصحاب الأعمال والشركات الهندسية سواء أكان ذلك على نفقة أو بحسب والشروط الآتية :-

(أ) أن يكون المصمم اليه في إقامة المبنى (على أساس تامة أو الأتعاب وليس بالعمارة) ابداً أن لا يتكون له سلطة التعامل باسم المؤسسة أو شركة توكله. كان ذلك عن طريق التمسر أو غير التمسر. على أن يسمح له بتوقيع مستندات الأعمال التي قام بها اعتماداً على خبرته المعمارية.  
ب) يجوز أن يظهر اسمه في الإعلانات التي تنشرها المؤسسة أو شركة بالمراسم وبشرط أن يكون الإعلان بطلبه بعيداً عن المبالغة.

١٠ - يجوز أن يكون المهندس المعماري مسيراً لمبنى لا يملكه شركة هندسية معروفة بما في ذلك أي جمعية خيرية مسجلة كما يجوز أيضاً أن يظهر اسمه وتوقيع على مطبوعات الشركة.

١١ - يجب أن لا يعرض المهندس المعماري خدماته عن طريق الإعلانات أو المنشورات وخلافه إلا لا يجب أن يفرغ نشر الإعلانات بكلمات من عمله والمخبر عن أعماله في شكل تعبيرات أو كلمات عملاً أو موشحاً بل بكتابة الإعلانات عن ذلك في المراتب.

١٢ - يمكن للمهندس المعماري أن يضع اسمه على ما يملكه أو يملكه من خارج مكتبه وعلى الثاني أداءه أبحاثاً أو تعديلاته بشرط أن يكون ذلك بشكل جيد عن الدافعية ولن لا يزيد ارتفاع العقود المعمارية بما لا يزيد عن ١٠ م.

وإذا رغبت العمل على أن يوضع اسم المهندس على البناء لمدة لا تزيد عن ١٥ شهراً بعد إتمامه بشرط أن لا يعمل المصمم خلال الأجر أي عازلة أخرى مثل (الاجارة) أو المصنع) أو ما شابه ذلك. على أنه يمكن وضع لوحة تشير إلى أن التصميمات يمكن الاطلاع عليها في مكتب المهندس المعماري.

١٣ - يجب أن لا يوافق المهندس المعماري أعمال المهندسين أو المساعدين أو أي من آخره لا يتفق مع طبيعة عمله ولا كرامة الهندسة.

١٤ - على كل مهندس معماري قبل بدئه في دراسة أي عمل أو يعمل من صاحب العمل عن إهدائه كتاباً به  
١ - يشرح فيه تفصيلاً عن المهندس آخر وفي حالة تشكيل مهندس إن يعطيه كل غرض بما يعمل  
٢ - اسم المهندس الثاني الخطار زعمه الأول كما به خطاب موصى عليه ولا يجوز قتالي به المعطية أو  
الطرفة مع صاحب العمل إلا بعد حصوله أهم من الخطار المهندس الأول وبشخصه المهندس المعماري  
وإذا لا يتم من تصفية تعاقب المهندس الأول وذلك بواسطة قرار كتابي منه وفيها هذا ذلك يراعى ما  
يأتي في اللائحة التنفيذية - الفقرة الثاني (أ) مادة ١١.

١٥ - يجب أن لا يوافق المهندس المعماري أن يعمل على مهندس معماري آخر أو تابعه بمساعدة تخفيض الأتعاب أو أي مزايا أخرى.

١٦ - لا يسمح للمهندس المعماري أن يدرج في أي مادة في الشهادات أو كشورته الكليات أو مستندات العقود الأخرى تقع على أن يوضع القبول في مبلغ ٤ منها كانت الاستخبارات.

أغصان الهندس المعماري

لافتحة لهندس الأصحاب

٧٧ - الشروط الأساسية للارتباطات والالتزامات التي يجب التماسها عند تقدير الأصحاب :

(أ) يتصرف الهندس المعماري على العمل في فترات مناسبة بحيث يتأكد من توافر تنفيذ الأعمال المتعاقد عليها مع ملاحظة أن المراقبة المستمرة لا تعبر عليه وليست جزءاً من عمله .

(ب) في حالة ما يتبادر إلى ذهنه من الضرورة وضع الأعمال تحت المراقبة المستمرة فألا يلزم تعيينه وملاحظته لهذا الغرض ابتداءً من الهندس المعماري وتكفل المالك بأجره ويكون هذا الملاحظ تحت إشراف الهندس المعماري وتطلق وتصدق جميع الخطوط .

(ج) على الهندس المعماري ألا يجهد عن الرسومات المتكسفة أو يتولى في التنفيذ تغيير المخطوطات أو يفتني أو يتغير من الذي تم التوصل إليه رسمانياً بطور معرفة المالك وموافقته كتابياً .

(د) قس الهندس المعماري على أن يصدر تعليماته نيابة عن المالك إذا اقتضى الحال لتفادي أي ضرر محتمل يتعلق سلامة المبنى على أن يعطى المالك كتابياً في الحال . وبحيث لا يتأثر ذلك بتكليف للمبنى بالموافقة .

(هـ) يجب على الهندس المعماري - إذا طلب منه ذلك - أن يقدم لزمته بعد الانتهاء من التنفيذ ورسوم أصحاب - رسمياً بين خط سير الشرائح العمومية أو غيرها من الشرائح العامة . وذلك في جرمها الشرائحية وعلى المالك أن يحصل ثلثات الأرباح هذه الرسومات .

(و) الملكية الفنية للشروط والمواصفات - وكل ما يندرج تحتها من ملحوظة لهندس المعماري - ويجوز له أن يطالب بأصابعه عن كل تصميم من عمله بقدره آخر دون موافقة .

(ز) لا يجوز تعيين مهندسين استشاريين إحصائيين إلا بموافقة الهندس المعماري - وبالاتفاق بينه وبين المالك .

(ح) يمكن إهداء العقد بين الهندس المعماري والمالك من ناحية أي من الطرفين للاتفاق بينهما وبعد تحديد قيمة مادية .

٧٨ - يجب ألا يتقبل الهندس المعماري أتعاباً عن الأعمال التي يقوم بها قبل عن التوقيع التي المدة مما يلي :

أولاً - الأعمال الهندسية - وتشمل :

١ - الاتفاق مع المالك على الشرائح .

٢ - تصميم التصميم الاتصالي .

٣ - عرض التصميم بشكلاني .

٤ - تحضير التصميمات التنفيذية لا معاينة - المثالية - تنفيذية - كغيرها ( الأعمال ذات الصلة العامة ) .

٥ - تحضير اللقائات والموافقات اللازمة الطرح النهائي في الأمانة للقيام بقطاعات .

١٦) نفس الصفات واحتمال التسمية.

١٧) اعتبار عقد الاضمان بين ذلك والقول.

١٨) اختيار الهندس لا يختص بالامتنان بين وانما عليهم كعادة لبيانات القرض (إذا لم الأمر الامتياز بغيره).

١٩) اعطاء القبول سورين من ارضيات المعاهد شيئا ولو سفلت وانما قيل للامتنان ليس العمل.

٢٠) الامتنان من تشبه التسمية كما ذكر في الفقرة ١٠٠ - من أولاً.

٢١) مراعاة التبع عند الحساب والمطابقت والموازنة فيها.

كل ما توهم يستلزم أفعالاً حسنة مطروقة على جميع الأعمال التي ليست أو طلب تشبهها لا نقل عن الآتي -

١- إذا كان العقد أو الطلب من عمل فتمه ترده عن ٢٠٠٠ - حينها ظل النسبة المئوية تكون ٩.

٢- إذا كان العقد أو الطلب على ضمان نقل قيمتها من ٢٠٠٠ - حينها ظل النسبة المئوية تكون ٩ - فيما

إذا كانت الأعمال قيمتها ١٠٠ - حينها ونقل هذه النسبة بمرجعي عن النص ٩ - من كانت قيمة

الأعمال - ٢٠٠ - حينها.

٣ - وتطبق هذه النسبة المئوية في حالة الأعمال العادية التي يكلف بها المهندس المعماري - وتعادل في الحالات

الخاصة وذلك بحسب الآتي -

١- يجوز تقييمها إلى ١٥ في حالة ما إذا كانت هذه الأعمال قيمتها كبيرة ذات طابع رسوم التكرار.

٢ - في الأعمال التي تشمل وحدات متكررة تتكون النسبة ٩ - من وحدة الأولى وه - من كل وحدة

إضافة لزيادة من وحدات ١٥ - من كل وحدة إضافية أكثر من ذلك.

### ج) - أعمال التجهيزات

في حالة عمل تعديلات أو إضافات في مجال تأخذ - فإن المستلزمات للأعمال ترتفع في أن لا نقل من سعر

الأعمال المذكورة في المادة ١٨ الفقرة (١) و (ب) كميلاً من الأعمال المستقلة.

لمعنى هذا - طيات الأعمال الواردة في الفقرة ١٥ (أ) و (ب) قدرت على أساس أن تعيد الأعمال حينها لمعادول

واحد - هذا رأي صاحب العمل لوجوبها لأي سبب كان وذلك لضمان بعضها للمواد آخر مرتين

في هذه الحالة يضاف إلى أعمال المهندس المعماري نسبة ١٥ - من كل جزء من الأعمال التي

يحدد التقديرين المرتين نظراً للتعديلات والقرارات الإضافية التي يقدمها المهندس المعماري

لكل من هؤلاء المقاولين المرتين.

١٩ - أعمال التركيبات من أنواع التركيبات والأثاثات وغيرها.

الأعمال التي تحتاج إلى تعديلات لأجهزة أو تركيبات من نوع الأثاث والتركيبات أو التصميم المتعلق أو

الأعمال التي تستلزم دراسة خاصة أو التصميم أو إصلاحه فلابد من الأتعاب طبقاً لطبيعة هذه الأعمال

على أن لا تقل عن ١٠٠ -

بالإضافة إلى القسمة للتربة التي تناسب المهندسين المعدي على جميع الأعمال المنبثقة لها من العمل في ألعاب على نقل الأعمال في طلب هذه النتيجة بنسبة ١ كما كان يستعملونها أو أنها كانت

## ٢١ - المهندسين المعدي

إذا صرف النظر عن تنفيذ المشروع أو جزء منه أو إذا لم يعد الأمر للاستهانة خدمة المهندسين المعدي على الألعاب على المشروع لتسليح اثنين تسمى المهندسين المعدي بالنسبة على التوجه الآتي -

أ - الاتفاق مع المالك على التراجع وتخصيص المشروع الابتدائي الأول لبيان طريقة استقلال المرفوع والتكاليف الطبيعية للمخاطر. فإن الألعاب المرددة على عائد ١٠٠ من الألعاب للقررة أربع الألعاب للقررة.

ب - للاتفاق مع المالك على التراجع وتخصيص المشروع الابتدائي الثاني يمكن لأصحاب ما استوفيه المهندسين المعدي من طلبات المالك (ولكن ليس بما هو متوقع) لكن لعدم تكديت وعمل بتقرير تجريبي للتكاليف على الألعاب المرددة وتزويج من ما قام به المهندسين المعدي من دراسة إضافية التي يشار إليها بالنسبة للألعاب للقررة لتتبع مثل هذه الأعمال ونقلت مبلغاً المبلغ ١٨ (قررة ١٠٠)

ج - الاتفاق مع المالك على التراجع وتخصيص المشروع الابتدائي وعمل بتقرير تجريبي للتكاليف وتخصيص المبركات التنبؤية وطرح العمل في المنافسة واختيار العطاء، فإن الأعمال التي تقدمت لأن هذا العمل يكون في النسبة للتربة المرسدة في المدة والقررة ١٠٠

د - إذا قام المهندسين المعدي كما هو مذکور من الأعمال في المدة السابقة وانتم عملية المنافسة لأسباب خارجة عن سيطرتهم التي في المصروف على نفس الألعاب المذكورة في هذه القررة.

## ٢٢ - العمل بطريقة الأقساط

يستعمل المهندسين المعدي - بتحديد اختيار العطاء والتمتع بقسط الاتفاق والعطاء الصلوات ١٠٠ العمل - على الألعاب للقررة على جميع الأعمال المتعاقد عليها. ولا يمكن استرجاع أي جزء من هذا المبلغ من المهندسين المعدي في حالة ما إذا تقرر إعطاء العمل. أما على الألعاب للقررة المهندسين المعدي فإنه يمكن دفعها على أقساط في فترات تقديم العمل. وفي جميع الحالات يجب أن يتم دفع جميع أقسام المهندسين المعدي عند سداد العمل أو استكمال العمل أو استلامه.

## ٢٣ - الأعمال التي لها نسبه مبردة مستقلة

إذا كانت الأعمال تطلب مبردة كلياً أو بعضها من مبردة أو إذا كانت المبردة أو الأختى العامة أو مبردة العمل قد قدمت وبمساعدة المالكين النسبة للتربة المبردة كما لو أن العمل قد تم كما يرتفعه المالكين ويوفر له الجديدة

## ٢٤ - الأعمال التي لا يدخل في حساب النسبة للتربة

تقدر ألعاب إضافية للنسبة مع الأعمال التي قدمت من أختى من الآتي -  
أ - اختيار التوقيع ومصلحته والذات اللازم لتبريد أو نقصان التوقيع أو المبردة ومصلحة مساهمة التوقيع أو الثاني وتعيين النسبة، دفع وتأمين ورسم مساهمة لتسليح المالكين واختيار الأختى.

ب- تحوير رسومات الهدايا جديدة إذا ما احتاج الأمر إليها بسبب أي تغيير غير متناهك على  
رغبتها أو لتبديل بطلانها السابقة أو تحوير الرسومات القديمة بتركيبات قبل البدء في عملية البناء وتغيير  
الرسومات أو تغيير رسومات جديدة أو تقديم خدمات أخرى يتعدى بها المجهور بأي المالك أو طلبته  
التي لا بد البدء في عملية البناء . وتضمن رسومات أو تعديلات إضافية للاستهلاك الخاص للمالك حسب  
طلب المالك أو للتعاون أو القيام بخدمات رسومات عامة أو معلومات مع صاحب أو أصحاب الموقع  
أو ما يتجاوزها أو تعديلات المتكبرمة بغيره أو تعديلات طلبات رخص أو تصاريح .

ج - تحوير ما يلزم من مستندات فحص المواصفات المتشركا أو حل من حقوق الارتفاق أو التسهيلات  
الأخرى أو التفتيش أو التمسك بالملكو يندرج كذا ما يترجم من مستندات الترخيص أو الأذونات لإزالة التعديلات  
د - القيام بالأعمال اللازمة في حالة تلافيل التعديلات أو التعديلات أو التفتيش .

هـ - القيام بالأعمال اللازمة في حالة وقف عملية البناء لأسباب خارجة عن إرادة المهندس المعماري كالتدابير  
التي لا بد الحاجة من وقتها أو العزل أو توقف أحد الطرفين أو التفاوض أو التمسك .

و - القيام بالأعمال اللازمة في حالة سحب العمل من التعاون بسبب عجزه أو إهماله في تنفيذ شروط العقد .  
ز - القيام بالأعمال اللازمة في حالة حريق أو فيضان أو زلزال أو غيرها من أسباب عارضة أثناء عملية التنفيذ .

٣٥ - أعمال التعديلات

المواد العامة وتصل الأعمال أو التفتيش اللازمة لها يتعلق بالطلب من العميل للمدر العطاء طبقا للأمر :-

أ - متابعة مدار العمل بمرور الوقت مع ضمان العطاء بمعدل ١٠٠ من قيمة العطاء .

ب - متابعة زرع وإجراء الجدران من مدى صلاحيتها لإنشاء ١٠٠ من قيمة الأرض .

ج - متابعة مدار العمل على مدى مطابقتها للأشياء ١٠٠ من قيمة العطاء .

د - متابعة مدار العمل من مدى صلاحية الأعمال للإنشاءات إضافة أو تعديلات  
أساسية ١٠٠ من قيمة العطاء .

هـ - متابعة مدار العمل ضمان أو التفتيش أو تعديلات الأعمال ١٠٠ من قيمة العطاء .

تتعلق كافة المتطلبات التي تنطبقها الأعمال اللازمة ومصادر البناء والامتدادات التي تقر حسب المخط  
وطبقا ما هو وارد بأذنين ٠٩ و ١٠ على أن لا تقل الأعمال بأي حال من الأحوال عن عشرة نسبتيان .  
وفي حالة قيام المهندس المعماري بتنفيذ الأعمال الواردة بالفقرتين ١٠ و ١١ فليس عليه القيمة من الأعمال  
للتأكد من مطابقتها لمتطلبات الفقرة (أ) من المادة ١٠٩ .

٣٦ - التفتيش والتحكم

إذا طلب إلى المهندس المعماري إضفاء بيانات أو إذا حضر جلسات مع العميل أو مستشارين فنيين  
أو إذا حضر جلسات في محبة كالتحكم أو إمام هيئة التحكم أو أي هيئة تشاورية أخرى أو إذا أدى أي خدمة  
منسوبة لهذه الهيئة على الأعمال فليس عليه التفتيش أو التفتيش المتفرقة من الخدمات . وفي أي حال - يجب  
أن لا يقل عن عشرة جلسات في اليوم الواحد .

تدريجياً أعمال قسم الأراضي وخطوطها طبقاً للآتي :-

أ - عمل الشروع الابتدائي لتخطيط الموقع وتقسيمه إلى قطع ١، ٢، ٣، ٤، ٥، ٦، ٧، ٨، ٩، ١٠، ١١، ١٢، ١٣، ١٤، ١٥، ١٦، ١٧، ١٨، ١٩، ٢٠ من قسمة الأرض

ب - عمل مشروع قسم الكروم في ١٥ هـ مع توقيع التسميات من القسمة بقدر منه أبعاداً بمعدل ١٠ م من قسمة الأرض مساحة ألبا لثلاث قطع تسميه وأحور الثوب وعلاوة.

ج - عمل مشروع قسم الكروم في ١٥ هـ مع عمل مشروع يبين التناقص العامة للحدود الطولية كرسيد الشرق، وسطوط البحري واليه والكبير ١٤، وما يليه تلك من موانع وحدودات وطرحة في كفاية وإشراكه في التقييد بقدر تلك أبعاداً بمعدل ١٠ م من قسمة الأرض مساحة ألبا ١٥ م من قسمة الأعمال الاتية للمناقص العامة المذكورة.

٦٧ - الأعمال الخاصة.

الأعمال الخاصة كأبحاث الأسمدة وتجربتها وأعمال تشكيل التربة والاهوية والصلابة وتوازن الجير والانسابات الخاصة والأعمال الأتية ذات الصلة الخاصة برفع حيا الألبان للقرود في الأقطاب أقطاب الهندس الاحصائيين، ورفع الهندس البحري أبعاداً فضائية منها بمعدل ١٠ م «الشمس» من أقطاب الاحصائي أو الاحصائيين نظرياً لثلاث ورسمات الأبحاث التي ينفذها الهندس البحري لمؤلفه الاحصائيين

٦٨ - الوقت المخصص في السفر.

إنما كذا العمل في مكان بعد حيث سائر وقتها كبيرة في لاجل الأقطاب فأنه يتم فيه هذه القطر إلى قسمة الأقطاب.

٦٩ - الأعمال الخاصة طبقاً لقرود.

في الحالات التي تقدر فيها الأقطاب حساب الوقت الذي استغرقه الأعمال فإن الأقطاب تكون حساب مشرة حيايات من اليوم الواحد وقتها بخلاف أقطاب المساحين والتعاون.

٧٠ - المصادر.

التقارير السابقة في عهد المحلات لا تشمل لثلاث الأدوات أو صور الرسومات أو التلوينات أو لثلاث سفر والأقطاب بالذات أو لثلاث الأخرى التي يكون من المحصل منها الأقطاب.



**وَفِر في المال**

**حمولة أكبر  
مع  
الاقتصاد**

تظل الحمولة الواحدة في عمر أقل من الحمولة  
... تستهلك البنزين والزيت كميات ضئيلة ...  
على غير المعتاد... هذه هي ميزان « سيارات النقل  
كومر » وهي ميزات لا شك ستجلب لك فائدة أكبر  
انشاج شركة روتس

قطع الفيارموترة في القطر المصري

**سيارات كومر للنقل الثقيل**

الشركة البريطانية المصرية للسيارات (ت. م. مور وشركاه)  
القاهرة 1 شارع البستان ت. ٤٣٣٠ - الإسكندرية: ٥٤ شارع فؤاد الجولاني ت. ٢٧٢٧٥  
مشاركة سيارات قسطنطين السويس ٥٨ شارع فؤاد بورت سعيد



مقاومات

انتشار

تصميم

• مكتبة المقاولات  
٤٦ شارع صرة بشيرات ٤٥١١٤

• مكتب الهندسة  
٦ ميدان سليمان باشا

مهندس ومقاول



# Koldair

شركة التبريد والتكييف والتهوية - مصر  
KOLDAIR S.A.E.

# كولداير

REFRIGERATION AND AIR CONDITIONING Co. OF EGYPT S.A.E.

## أخصائيوهم في:

- تبريد العنبري والتلاجات ومصانع الثلج
- تكييف الهواء للدور الماسية والشقق
- وحدات الأحياء والسكاتب والمخبر والمنازل الخ
- التبريد الصناعي لمصانع القزل والنسيج وغيرها
- التلاجه - التهوية - التجميد - الماء البارد

السكاتب : ١٦ شارع سليمان باشا القاهرة - تليفون ١٤٥٦٨

الورشه : ١ شارع الملائك بولاق الهرمادي - تليفون ١٤٦٨٤



## جبال ف. كوهين

تاجر ومواد أشغال الأسفلت  
واللمازة العازلة لمنع الرطوبة والظلم

١٠ شارع بركة بالتوفيقية بالقاهرة

تيلفون ٥٧٠٦٨ - ص. ب. ٢١٨١٨

المحل مستعد لتوريد وتركيب ومبيع أسفلت أفتراص -  
بيتومر - خيش مقطرت - ورق مدرقل مقطرت - لبناذ  
مقطرت - شممع أحمر وأخضر - شممع بيتوميت وخلافه

الشركة المساهمة المصرية للمحارث والهندسة  
الوكلاء الوهبون

## ثلاجات كلثيناتور

أعجوبة المطابخ الحديثة .. التي تقفون في جمالها وفي إنسانيتها  
وتوفيق أسباب حفظ الأكلونات كل وصف .. فأنظروا اليوم  
السعيد الذي تزينون فيه مطابخكم بثلاجات كلثيناتور .



Get the Best Things  
First — Get

# Kelvinator

إلى حضرات المهندسين والمعمّارين



## الطوب والبلاط

أنجود الأنواع وأحدث المسمّيات  
بكميات وافرة وأسعار متهاوذة  
مراعيد مضبوطة

انتاج

شركة النيل للإنتاجات والمواد البنائية

١٨ شارع بولاق الجدي

ت ٤٨٣٩٩

شركة المناجم والنجار  
اصولها ستان كوكب مصر



صورة فوتوغرافية لواجهة دار أخبار اليوم

هذه الواجهة مصنوعة من رخام أفندي مصري مستخرج من  
مناجم قنابا بالصعيد الشرقية امتياز شركة مصر للمناجم والنجار

# شركة مصر لأعمال الاسمنت المسلح

مهندسون مقيمون وإختصاصيون في الخرسانة

من ١٩٠٢م

المركز الرئيسي - ١٩ شارع وزارة الأوقاف بالقاهرة

اللائحة لتيكون رقم ١٩٨٢٩      التصنيع بشهر اليانوار رقم ١٩٨٥٥

١٩٧٤ - مصر      سمات ١٩٨٩٤

تقوم الشركة بتصميم وبناء صهاريج المياه العالية والدخان والتزائلات من الخرسانة المسلحة

وتقوم ببناء الصابغ على أحدث الطرق المتطورة والاقتصادية لاستعمال الخرسانة المسلحة.

وتقوم الشركة ببناء الطرق الخرسانية والارصيات من الخرسانة المسلحة والتبر مسطحة.

وتقوم الشركة بتصنيع بلاطات خرسانية خاصة بالأجهزة الكهربائية الضخمة (تعدد التوليد لتأكل  
للمصانع والمراجل والآلات الخ)

وتقوم الشركة بتصنيع الطوب الرغوي الذي لا تستغني عنه عمارة حديثة (من الحجر الخفاف الرقي  
ومن الجروش الحجر الجيري والأحمت) بزيادة العتد بأكبر إمكانية خاصة.

تقوم الشركة بصنع بلكات مفردة الاستفاد - خفيفة الوزن - عازلة الحرارة - زهيدة الثمن - لازمة  
لأغراض كل مبنى.

وتقوم الشركة بصنع خرسانة جاهزة بالأحجار الاسفلت والأحجار والبوريات وغيرها.

تلتزم الشركة في تقديم خدماتها لكم  
 مع دأ إلى الافعاساتيين  
 لأجل رفاهيتكم وان سلامة  
 المباني وليكون فبنا على  
 أحدث الطرق الهندسية



## على الربيع

مكتب هندسي تقني ودراسة الهندسية  
 شارع شريف باسماة باب البرزة ٣٠  
 تليفون ٦١٤٨٩٠

الثالث • الرابع • الخامس • السادس

## شركة المنصور ليمتد

تعلن عن

مسابقة في هندسة البناء

خالصة

بتصميم ٤ نماذج من المنازل

• نظم هذه المسابقة وتكفلها شركة المنصور ليمتد التي تقدم جوائز قيمتها ٤٥٠ ديناراً عربياً لأحسن تصميمات  
 خمسة بأربعة نماذج من المنازل لأعمال الشركة في بغداد. وتتكون المسابقة من أربعة تصميمات لخاتمة الأولى ٥٠ ديناراً  
 عربياً والثانية - ٣٣ ديناراً والثالثة ٢٥ ديناراً في كل قسم.

• المسكن بين البغدادين هو ١ ARIDA. Philip Hunt, B. Arch.

• والسابقة لفرض على الهندسين، الرسامين وطبقة هندسة البناء التي هي في الأعمار الآتية:

العراق • مصر • سوريا • لبنان

• تحلّب الشروط والواجبات وما يلزم من إيفادات من مدير شركة المنصور ليمتد بغداد والقولق

• فـلـقـة  
 • مـتـانـة  
 • اـنـاقـة  
 • جـمـال



اذا رغبت في اجود انواع البناء فخذ متزود في اختيار اجود انواع الطوب  
 الذي تصنعه لك

شركة الطوب العربي

# ليستر

آلات ديزل

- اضواء
- اداة طلمبات
- اداة الترمز القويته
- بجمع المواضع القوي



شركة مصر للمهندسة والسيارات  
الوكلاء

11 شارع الفنان مصر بليون

١٩٢٧  
١٩٢٨

جهد العسامة





## لرفاهيتك اققن في منزلك جهاز كريزلراير تيمپ



و من ان يحسن الجو في  
البيت والكل في  
الوقت القصير

يمكن الآن بفضل أجهزة التكييف - المصنعة كريسزلراير تيمپ  
تكييف الهواء في أي مكان، في وسط هذه الأجواء قد حصل الهواء  
منه في العلية انما انما انما انما انما انما انما انما انما انما انما  
الغرفة - ومن انما انما انما انما انما انما انما انما انما انما  
التي هي كذا في انما انما انما انما انما انما انما انما انما انما  
الصحة - في جهاز واحد وتضيؤت ومدات التكييف الكبيرة  
وأبدا عطفان الطقس في منزلك الآن

## كريزلراير تيمپ

جهاز التبريد - تكييف الهواء - جهاز التبريد

المصنعة لاستخدامات التبريد والتدفئة في كل وقت

شركة النقل والهندسة - شركة مساهمة مصرية

الشارع الجديد بالقاهرة - 1955 - 1954 - 1953 - 1952 - 1951 - 1950

# بنك مصر

شركة المساهمة

قوة من أعمال التوك

في كل فرع ومكاتب ومطويات بأموال القرض المصري

ولا من يتولون في جميع أنحاء العالم

لمر صناديق التوفير - يتبع عن الأقساط والأعمال

هم تأجير الخزانة الحكومية - الأمان بطرق حثيثة

مؤسس الصناديق الكبرى في مصر و



بنك مصر - شارع محمد علي (البنك القديم) - شارع محمد علي (البنك الجديد) - شارع محمد علي (البنك الجديد) - شارع محمد علي (البنك الجديد)



مبنى بنك مصر ١٩٩٩

الى المهندسين والمقاولين  
تقدم مصانع طوب

## بجهد احمد العتيبي

بالوراق ورمال ببولاق

أحسن انواع الطوب الأحمر

والحمر والجير للمباني القديمة

بمكتب: ٩٩ شارع فوزي باشا - سواكس - بولاق - ١٢٣٩







## مصنوعه

شركة  
٥٥ شارع الملك فيصل بالرياض

## مصانع جبر

شركة  
الرياض  
٥٥ شارع الملك فيصل بالرياض

## ارضيات

شركة  
٥٥ شارع الملك فيصل بالرياض

## تجارة مادة عازلة

شركة  
٥٥ شارع الملك فيصل بالرياض

## مقاولو البناء

شركة  
٥٥ شارع الملك فيصل بالرياض

## مقاولو البناء والتجارة

شركة  
٥٥ شارع الملك فيصل بالرياض

## مصنع طوب

شركة  
٥٥ شارع الملك فيصل بالرياض

شركة  
٥٥ شارع الملك فيصل بالرياض

شركة  
٥٥ شارع الملك فيصل بالرياض

## شركات بلاط

شركة  
٥٥ شارع الملك فيصل بالرياض

شركة  
٥٥ شارع الملك فيصل بالرياض

## تجار ادوات حفر

شركة  
٥٥ شارع الملك فيصل بالرياض

شركة  
٥٥ شارع الملك فيصل بالرياض

شركة  
٥٥ شارع الملك فيصل بالرياض

شركة  
٥٥ شارع الملك فيصل بالرياض

## مصانع فخار

شركة  
٥٥ شارع الملك فيصل بالرياض



AL-FURQA

مجلس التحرير . . . . .  
 مدير التحرير  
 ابراهيم فهمي كرم باشا . . . . .  
 الدكتور سيد كرم . . . . .

**Redaction.**

Rédacteur en Chef Dr. Syeed Karim  
 Secrétaire de Rédaction T. A. Qasab  
 Architecte A. Sidky  
 T. A. Qasab  
 Constructeur Dr. Syeed Karim  
 Alfred Lich  
 Architecte Arabe Hassan Abuhl Wafah  
 Beau Arts Alwadi Kamis Bey  
 Mohamed Hassanad

**Biroctice.**

Le Caire : 75, Rue MALIKA NAZLI  
 Téléphone 45478

**Bureau d'Alexandrie.**

Alexandrie : 1, Rue (M)HANA  
 Téléphone 24376

**Alexandrie**

Chèque P. T. 330 pour L'Édition  
 - - 200 - L'Édition

**قبة التحرير**

رئيس التحرير - دكتور سيد كرم  
 مدير التحرير - توفيق احمد محمد الهادي  
 قسم التحرير - احمد صادق - توفيق احمد محمد الهادي  
 قسم المراجعة - الدكتور سيد كرم الهادي  
 قسم المراجعة الامامية - حسن محمد الوهاب  
 قسم الفنون - احمد راسم  
 اريج اوزار والفنون - محمد حجاز

**البريد**

القاهرة : 75 شارع الملكة نازلي  
 1957  
 1957

**مكتبه دار الكتب والخطوط**

الاسكندرية : شارع نيازه من شارع كورنيش بلقا  
 1957  
 1957

**البريد**

في الداخل : 100 قران عن سنة كاملة  
 في الخارج : 400 - - - - -

# ALEMARA

3-4

Vol. VII

1947

- Architecture
- Urbanisme
- Construction
- Technique
- Arts-Modernes
- Décoration
- Photographie