



٨-٢٠
الكلية العلمية

Handwritten text in the top left corner, likely a library or collection stamp.

Handwritten text in the upper center, possibly a title or a reference.



Faint, illegible handwritten text at the bottom of the page, possibly bleed-through from the reverse side.

بنيته للناس جميعا
اصولها ستان بكم معزة



صورة فوتوغرافية لواجهة دار اخبار اليوم

لهذه الواجهة مصنوعة من رصاص افضر مصرى مستخرج من
مهاجر قنابل الصحراء الشرقية امتياز شركة مصر لاسمناجم والمهاجر

LE PIEU DUPLEX كس د و بل خازوق

FONDATEURS MECANIQUE

اساسات ميكانيكية

A Types de pieux nouveaux
par nos machines

نماذج الخوازيق المستوردة ميكانيكيا

MONOPLEX

● مونوبلوكس

DUPLEX

● د و بلوكس

TRIPLEX

● تريبلوكس

QUADRUPLEX

● كواندروبلوكس

Profondeur maxima 20 m.

الحسب الاعمى للمقاس ٢٠ متر

1888-1910 19٤٦-١٩٠٨

22 ans ١٠٠٠ هي فترات

d'applications et تجربة وفيرة

perfectionnement. ٣٩ سنة



Société Anonyme Egyptienne de Constructions

"EGYCO"

Le Caire : 19, Rue Adib Pacha, Tel. 53005

Alexandria : 24, Rue Saïd Zouboul, Tel. 28151

شركة المبانى المصرية المساهمة

« ايجيكو »

١٩ شارع حسبل باشا ت ٥٣١٥٥ مصر

٣٩ شارع سعيد زبول ت ٢٨١٥١ الإسكندرية



فهرست

العدد ٧ - ٨

١٢ - ٥	دكتور محمد كريم	دار فآفة الصحنين
١٩ - ١٢	الهندس محمد حامد	في فآام البوراة
٢٦ - ٢٠	توفيق احمد المجراد	العبارة عن من الصنون الخبئة
٣٣ - ٢٧	ماكبول فراي	مسابقة الصغر القلوري
٣٨ - ٣٤	اسكندر مانتلي	علمة صغيرة لتوليد الكهربية
٤١ - ٣٩	نورده سيد	مزل صغير
٤٢ - ٤٢	دكتور روسكي	مزل صغير
٤٦ - ٤٤	ميد كرم	الزآة على مشاكل جرح الصبيل
٤٩ - ٤٨	مباني صغيرة من الفس
٥١ - ٥٠	الهندس اصيل هوش	بنا سادة الارزلاق
٥٣ - ٥٢	م زمينه	الاسمنت والحرماتة
٥٥ - ٥٤	صلاح سليمان	إعادة واجهات الملاصق
٥٩ - ٥٦	عالم حسن درويش	الهندس الصرى القديم
٦١ - ٦٠	محمد حامد	حول فآافة الهندسة
٦٢	أخبار جمعية المهندسين المهورين
٦٥ - ٦٢	الخصر العباسي
٧٤ - ٦٩	الهندس محمد توفيق حمزة	د الفاسق و معزة عصر الأحياء



دار نقابة الصحفيين

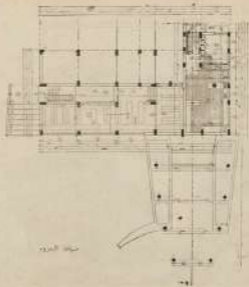
المهندس المعماري دكتور سيد كرم

في اليوم الأول من شهر سبتمبر الماضي تحركت مائة مائة مائة الآلاف المسكينة لكي أول بشر من الأمان المراد
 أن تحمل دار نقابة والى الصحفيين بالقاهرة وتقع على قطعة من الأرض مساحتها ٢٠٠٠ متر مربع تقريباً بجوار دار نقابة المحامين
 بالأرض واجهة رئيسية قبيلة تطل على شارع عدل بلاش بطول ٢٥ متر تقريباً وبها مدخل النار. وعند الأرض بطريق مخصوص
 يوصلها من الأرض العودة لانتداب نقابة الصحافة وحدها البحرى من الحركة المحافظة والقرى من دار نقابة المحامين.

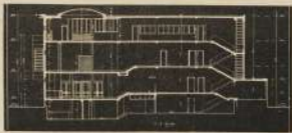
يشكون من النار في خطوطه
 الانشائية الأولى من داروم
 متعفن وثلاثة أدوار عليها
 روي في التصميم أن تظهر للمبني
 كإعلان حيث شكله الخارجي
 كما أنه روي في البناء والتحمل
 أساساً إضافة أربعة أدوار
 في المستقبل.

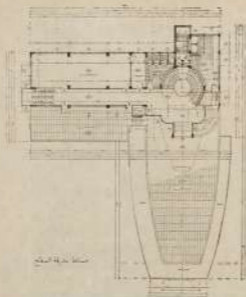
وقد وقع المبنى في الأرض
 بعيداً عن السكن الاستعماري من
 الأرض المستعمارة كإشارة باستقلال
 جوارها كهدية خاصة للمبني
 وأخرى كهدية زخرفية
 الاستقبال مع الاستقلال كل
 شيئاً عن الأخرى كما روي في
 توزيع الوحدات موقع المبنى
 المحيطة بالأرض من تواجها
 الثلاث.

يشكون ارتفاع المبنى كما هو
 مبين في المساحة الضخمة من
 عدة العوامات وزعت في المبنى
 واتصلت من بعضها اتصالاً
 شاملاً فيما لأدوار المبنى أو
 اتصالاً جزئياً باختلاف المنسوب
 في الأرضيات وذلك أيضاً لعلاقة
 عملها ببعضها ولتسليم ما يأتي

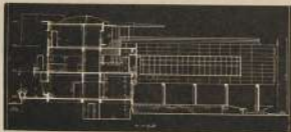


مبنى الداروم





الدخول وصالة الاستقبال
 لتساكن شاطئ مبنى التوليد
 التي تقام فيها احتفالات كبيرة
 واستقبلات مستمرة أهمية
 كبيرة فقد أهل المدخل عبارة
 خاصة بمعدل له من السيارات
 ليزول التراب في حالتي
 المدخل بالترتو يمكن الاستفادة
 من صالة الاحتفالات الكبيرة
 التي رفعت على أعمدة لتكون
 بمثابة مظلة للجائري المدخل
 الأرحل فيؤدي المدخل إلى صالة
 الاستقبال الرئيسية التي تحيط
 بها منطقة الاستعلامات والبريد
 والتلفاز وأكشاك القليون
 والمعدن ووضع السلم الرئيس
 الذي يؤدي إلى صالة الاحتفالات
 في مواجهة المدخل وهو سلم
 دائري يتوسطه مثالاً صالات
 التي أخير له ذلك الوضع على
 محور الجائري والمدخل بحيث
 يمكن رؤية من مساحة اميدة
 كما يساعد على إظهاره إضاءة
 الطليحة من قبة الزجاجية
 التي تسلم السلم ومسورة الإدارة





البنك الأهلي في طرة بيرات.

٢ - قسم الإدارة - وهو على الشمال مبني بمساحة
الاستقبال ويطل على بركة درجات وعمرى قسم الحسابات
والمرتب والشكر تاريخاً وصالة القبول وإجتماعات مجلس الإدارة
حالياً صالون خاص الاستراحة ثم حيزين للوكلاء

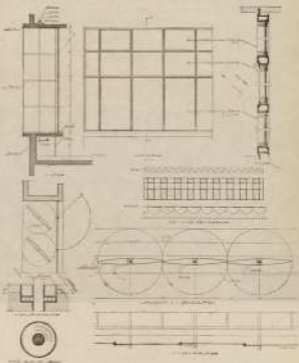
ساحة الميناء الأمامي



وتقسم الإدارة مدخل جانبي لحاس وفوادة كبيرة للاستقبال
 وتعديلها خاصة في الجهة البحرية من الذي
 ٣ - صالة الاحتفالات - وتقع في الدور الأول فوق
 جانبي المدخل وتبلغ مساحتها متر مسطح (٣٠٠م^٢) وقد دوس
 في تصميمها إمكان استعمالها لعدة أغراض في وقت واحد ليس

تستعمل الصلابة لجلب بومبة كبيرة
 (صالة باني) ولقمام وحلقات التماس
 والحاسرات العانة والحلقات القديسة
 والرافعة والقرص السيني والجر على
 الصال بقم السهمي وخدمة الأكل
 والنزولات والصلابة نافذة كبيرة من
 الزجاج البلوري والحديد الكرنال
 وعوده البترائع (رفان) من
 الكومبوم المزدوج والتي تتحرك أياً
 في أي اتجاه تبدأ الاحتمالات فيمكن
 وانسحبها إدخال أتمة القصور والصلابة
 بأنها تمنع بها في الشتاء مع منع تيار
 الهواء البارد كما يمكن توجيهها بحيث
 تتحول الهواء البارد إلى داخل الصالة
 وتقع دحول أتمة الشمس كما يمكن
 السيطرة على كمية الضوء المنسوبة إلى
 الصالة تخفيف حدتها أو زيادتها مع
 دخول الضوء بناءاً أتمة القرص
 السيني أو القاموس السحري.

و... الثاني الخاص يقع في نفس
 الدور الذي به صالة الاحتمالات
 ويصلونه بعدة درجات وبه الشكلية
 العادة وحسرات السحاب القابلة
 والجلدات الخاصة ومازلن استقبال
 الأضواء ودار كبير وقد دمج في
 وضع البار إذ يمكن فصله عن الثاني
 وإدخاله لصالة الاحتمالات في حالة
 الحفلات الكبيرة.





واديه شرقية الحنية



واديه ارضية الحنية

٥ - الأحصاب الزلجية - وتلزم قصب قاضي وتتمثل صفة للأحصاب الداخلية من بلياردو ومع نبع ثم سولانوم
للأحباب الخارجية والمزجوم .

٦ - معلم الزوف - وهو عبارة عن حبة كبيرة لها صفة الاحتفالات أعداد لتناول الطعام في القوام الحلق والمغلات
الصعبة وله بار خاص وحجرات السريس والحلقة الخاصة به .

٧ - المطبخ الرئيسي - لما كان لطبخ التواتين أهمية خاصة خصوصاً في حالة وجود صالة كبيرة للاحتفالات وزوف قد
زود المني بطبخ كبح كامل المعدات في البيروم أسفل صالة الاستقبال وتصل المطبخ بحجرات السريس في جميع الأدوار بحيث
يمكن تقديم الوجبات والمشروبات إلى أي عدد من الزائرين في أي دور أو جناح من أجناسه وتصل المطبخ بحجرات السريس
في الأدوار بواسطة مواصلات لعل الأكل وتوزيعه وآخر لثبات الآلية المستعملة كما أن له سلم خاص للسريس يتصل بحجرات الخدمة في
جميع الأدوار .

٨ - الأرشيف - نظراً لأهمية الأرشيف في التواتين الصحافية والتي يرد حجمه بمئة أمثال مثله في التواتين الأخرى
قد أعد للبرق أرشيف كبير تحت من الإدارة ويتصل به سلم خاص وحجرات الأرشيف لثلاثة أقسام كبيرة أحدها خاص بإدارة
القادي وسفحاته الإدارية وآخر مجموعات الصحافة الأجنبية وثالث الصحف المحلية .

أما أدوار المني في توسعة في المستقبل فتتكون من أربعة أدوار دور منها حجرات إدارات الصحف الخاصة بحيث تحتفظ كل
دار أو جريدة بحجرة خاصة بها لاجتماعاتها الاستثنائية الخاصة أو لثوابت الخاصة ثم فندق ضمن كامل المعدات لتزويد من يداه
من الاضداد أو الأجناب الضيوف أو مصافة الخارج كذلك جناح للاستقبال الخاص للضيوف الشرف .

مراسمات الأعياد - لما كانت طبيعة أرض المنطقة تتكون من طبقات من الردم والتقل العير متجانس فقد وجد من المستحسن
رفع المني على آثار ميلاكية بطرقة ميلان ويبلغ عن الأيل ١٥ متراً تقريباً وتغطي رؤوس الأبار تسك من اليد للسلعة ويمكن
العبارة بأكثر من الحراسة للسلعة والأشرف من الترتيبه المخرج والمواظ من القواب الرمل المخرج والتوافق من التكرنال .

أما الارحبات فأرضية جاليري المدخل من طوب سور أيضاً الأخر وصالة المدخل والسلم الرئيسي من الرخام الملون المستورد
من الترجه القل وأرضية صالة الاحتفالات وجلس الإدارة من الباركية بدون فواصل وحوله إطار من الترازو وبقية الارحبات
من البلاط المرزايكو .

والزواحف الخارجية من الحجر الصلاني ويدخل من زخرفة الزواحف الرئيسية (زواحف صالة الاحتفالات) بواسطة زخرفية
حسنة لتقل الصعاقه قام بأجرها امثال العروف قنس محمود وهي من الحجر الصلاني وتبلغ أبعادها ٥ × ٣ أمثال تقريباً .

في حرم العمارة..!

محمد

تأليف
د. محمد عبد الله
مؤسسة
دار الفكر

• هذه الصحراء الباسطة التي تفتح بترابها كأنها تريد أن تحتضن السماء... وهذه الرمال الشامخة التي أقميرها الشمس القهقري
تداعها الشمس الخليل... وهذا السكون العجيب الذي يثير في القلب الرعدة والخضوع، وهذه المياه الزرقاء التي تنساب بين أعمدة
الكثير العظيم في رقة وعلوية وحسن... فتلحح صفحاتها الحارة بيمان وأسرار يهجر العقل عن الإطاعة يتكسبها... كل هذه الطواهر
قد حركت مشاعرنا، ولحسبنا، والآثار وجداننا... وجعلته يفتت بأجاء فرعون قاتلا... رياه... لريد أن أكون على قرب منك.





- ١ - صورة منسوخة من كتاب "الهندسة والفضاء" (د. لايفتونج)
 ٢ - صورة منسوخة من كتاب "الهندسة والفضاء" (د. لايفتونج)
 ٣ - صورة منسوخة من كتاب "الهندسة والفضاء" (د. لايفتونج)
 ٤ - صورة منسوخة من كتاب "الهندسة والفضاء" (د. لايفتونج)

لا بهذا الجسد الفاني وإنما بروحي ونفسي ووجداني... وإن كان كل ما ملكك قد بدأ لك... وهذا الخط في ذهنه المتكبر العظم...
 الفكرة الجارية العالية التي صارت الزمان تمرجه وجزءه، فأشرف وجهه بإهتامة الزمان والالتماس، وراح يخط بعصاه على
 رمال الصخر أشكال تلك الحزم الصخر ليحس نفسه الزمان من ملكه حين يكون الإله الأعظم وروسه، فأعد على الصولجان بعد أن ينتقل
 إلى عالم الخلود، فاستمع بذلك أن يخلق عليه، إنه المزمور الحكيم والسرقة... هذا هو نموذج رابع للهندسة في الأزمان العابرة فإنه



لم يكن ينجح إلى حد ما
 وحده - وإنما كان
 يعمل بإحسانه وبعبارة -
 وهناك نتائج أخرى
 للهندسين مثل ذلك الذي
 في عهد البحر الحمرى
 خاتمة سوت وكيف أنه

(١)



خرج عن قباله الدين
 الحافة بين الليكته بنا
 من نوع جديد براعة
 للسطح الصغرى الزرارة
 أن يستفيد منها كمثل
 زحزح إبحار في مياه
 الحديد ... طحل من لون
 الجبل الأحمر المستدير
 حوله منظر على يضم
 بناء العنبر في وسطه
 وذلك أكسب حطابا
 لثباتها من بها من حطابا
 الجبل الذي حوله

(٢)



١ - الجبل الحطابا
 والجبل الحطابا من ذلك
 الجبل الحطابا من ذلك
 الجبل الحطابا من ذلك
 الجبل الحطابا من ذلك
 الجبل الحطابا من ذلك
 الجبل الحطابا من ذلك
 الجبل الحطابا من ذلك

(٣)

- ١ - وأما فلا من ريو من الصخور
 جميع النواصير العنق ١٥٠ م
 ٢ - السطح الثاني عمده الارتفاع



١٥٠



١٥٠

« أما الآن فقد رجع للمسكون في رسائهم الحديثين إلى أهم الطبيعة
 السكر - التي عرفها أجدادا القروا منذ آلاف السنين -
 وشاروا أن يدخلوها كاملين وعزق في مياهم لتستفيدوا من
 جمالها، فبهاذا هو الزرع الأول لوضع أسس أعمال، وقد تحلى
 البعض واعتنقوا بتعبه، أو فسدت ردة، والذين يقولون: إن
 كل ما هو متحرك أو ثابت، في وكل ما هو موجود في هذا الفراغ
 يدخل في عالم الحركة... لأن التوازن للشيء الثابتات وهذه
 الأشكال، وأحياناً تنسبها من دلائل العقاب التي يراه الإنسان
 من في ألق الأبناء.

« بعدد الترات بسود الأنظمة الحديثة، وهذه الترات تظهر
 في أشكال هندسية كالتورات في حين أن التكون العظيم المتلاها



تسميم مائتي تلميذ على يد سوطي
التفصيل لمروحة القوم من الموروث التاريخي
من الطبيعة التي سلفا سمومه الأمان .

التيانية يظهر في شكل جزئيات متشابهة يتكرر رونقها على شكل منحنيات متشعبة ... ولكن هذه العزلة الطبيعية فوق طاقتنا القليلة ، وتظهر
بجانبها مظهر آخر هي عوامل الاعلان في العالم التي أوجدت التنافس والأكلي الجبال وتحرك السحب ... ويبدو أن عدد المرات
يحول الفكر كبد في الطرف الآخر من هذا الكون العظيم إلى أشكال بسيطة تسبب انسجام الكرة الأرضية ... ولكن حين الطالبين
لا يتمكن أن يتلافوا . إذ أن عالم عوامة الإنسان منه بين حديها في هذا الحيز الغير منظم الذي يمكنه على سطح الكرة الأرضية .
* ولقد بدأ المهندس ، رايمد ، بدراسة النبات والطبيعة وانتشر بهده الزراعة ، وعمل له مدرسة خاصة حولت من التفكير القاسم ،
وجعلت الملاك بشرطوا على المهندس في تصميم مبانهم الاستنادة من المناظر الطبيعية ، والجزء الذي حول للناس .
* ولدينا مثل جميل لذلك نزل بناء المهندس ، جورج هاور ، وصممه تشييدة فار جو ترماس ، سنة ١٩١٥ ... ولقد انخرطت تشييدة
لأن تكون غرفة الجلوس والراحة بشكل بارز فوق حديق المياه الذي يجري تحتها بحيث تظهر وكأنها سطح مقببة يجري من تحتها الماء .
ولم أن هذا التقدير جمع بين الراحة في التعبير عن الحراسة المشددة كونه إلى النهاية لها ميزاتها من حيث تعقيل الإحتياجات

والمواد الطبيعية الأخرى كالصخر الخشن والرمال والطينة في ما عدا ذلك
 • وترد تقسماً في هذه الملاحظات الصغيرة لوجب عليها
 التأمل لما جعل الصمم من حيث تشبهه مع الطبيعة المأهولة فإن
 تصميمه على أساس من الحرارة السليمة فوق الصخور، وكسيت
 بالتراب من الخشب اعلى العزل يكون رائع. أما التسقف الخشن فقد
 على برون أسود جذاب يتلاقى مع الأكوام الخشنة المصنوعة.



رؤية أفقية لبيت ريفي داخل المأهولة



مخطط مسكن ريفي داخل المأهولة



مخطط ريفي داخل المأهولة

• أما الآلات الداخلية فيتميز في المنزل الجديد بالنسبة في استعمال
 المواد الطبيعية والمواد حلقاً ورفيقاً، واستعمال المواد الجديدة
 ككون البلاستيك، والبعد عن أشكال لوستة إلى العرض المطلوب
 من المنزل بأن يدرس حركة الإنسان وشكله وكيف يكون المقعد
 مريحاً بالنسبة له في جلسته. وطبقاً بعد اختلافاً قسماً في المقاعد
 المنسجمة في حركة الأكل ومقاعد حركة الجلوس التي يستلزم عليها
 الإنسان لتستريح وبها إليها. وبحلول المصمم على مجموعات
 من هذه الأثاث على نمط واحد لتكون أقل في التكاليف لصانع
 المنتج... وأحياناً هناك أمثلة من التصميمات الخاصة بإعداد
 المنزل من الداخل بتصميمه راحة الأصحاب والاحتياج الإنسان
 وبمواجهته، فوجدت ذلك بين المجال واللغة، ويؤمن الأمريكيون
 هذا النوع من التصميم بالحرارة التبريدية، أو الطبيعة الطبيعية،
 أو المصنوع لطوائف الأثاث، وهو الأمر الذي يجره للمهندسين
 المحترمين من سنوات عدة، ولم أن لا كوروزيه وما زال
 مستمراً.

• وعن هذا أن المهندس لم يتصرف من المبدأ القوي ويقترب
 روح الفن بالقرب من الطبيعة وحصلوا فيه الأوزان والقدرة الأكبر
 التي يستند منه المخطوط الرئيسية في تصديدها، ولكنه مع هذا
 لم يفسر مقتضيات العصر واحتياجاته... فألمس من الطبيعة وقتها
 الساذجة ودعا إلى العصر الحديث لتفقد ما يتخرج من كبتها بأدب
 حطت اللغة السليمة، أو كسيت رداء من مجال الطبيعة الساحر.



مجموعة من الكراسي المصنوعة من
تصميم ليزا لوكس أو تروبا لوكس



كرسي فوليفر صمم من قبل
الهندسة المعمارية وليف فوليفر



كرسي فوليفر في صيغة جاسبي المصنوع
من الكاليفورنيا أو صيغة صانعة الهواء



مجموعة من الكراسي المصنوعة من
الألمنيوم والسيراميك المصنوع من قبل



الكراسي من القطن المصنوعة من قبل
وليف فوليفر صمم من قبل



مجموعة من الكراسي المصنوعة من قبل
صانع الكراسي أو صانع الكراسي

العمارة فن من الفنون الجميلة

للزميل المعماري: توفيق محمد عبد البراد

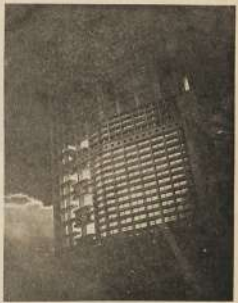
مساعد مدير أعمال مصلحة الشؤون القروية

T - ABD EL GAWAD -

B - Arch. (Hon.) Liverpool -

في البدء الذي تكلم مقبرة الرمن عن قارة الدنيا
أمر توفيق في الهندس الطويل الفاني وعلى مظاهر كبره
من الطبيعة الشبه وعموره بنا واحسانه كبره وهنا تكلم
عن فن العمارة اليوم في فن يملك خصائص خصوصية كانت
مجانبا بل هي دقيق في صنع مخطط الفن بكل ما يجعل من
الفن فن توافيق شامع اللون الكريمة والتميز الأخرى
المتعة في الفن الأديب المودت -

المعزى



في بدء الفن المعماري يستمد الاثر الساطع من التركيبة في الابداع حسب دورها
المتنوع والمزاج في التصميم - وهذا عمارة وشكل نموذجي للمبنى الكورنيش

يقول الفيلسوف المشاهير جونا . وان معرفة الحياة العضوية أو الطبيعة العضوية . **ORGANIC NATURE** . لازم وضروري
لنا لكي نتفهم ونترن نية الفنان ومبانيه في عمله وإنشائه .
والواقع أن جملة المهندسين المعماريين منذ قرون مضت - كانت يهتدون كل الهند عن الحياة الطبيعية أو على الأقل عن الشعور بالطبيعة
الحية . وكانت طبيعة كل الهند عن حسن الخلق - طبعا كل يخلص إلى نوعه يكون قد استلهم وجهه قبل ذلك من خصائص الكسب



في البرية آثار بعض المهندسين
 صوبه ذات بناء على دابق بناء
 تلاحظ التي ككل ما يعمل من هندسة
 توافق كاد مع المبنى الشكافية
 ويعلق في دولة في الترتيب الشارح في
 الهندسة المعمارية في الترتيب في دولة



مستحق كمال في حيايتها من المهندسين
 المهندسين المعماريين في دولة



ان ذلك المصور يتردد على بيوتهم ويكون حينها الانجلي من الرتبة الصعبة كالساعات التي يتصورون يوم
في الأثر العلية للخدمة وهي تلك بعد ان يكون الشكل والمبنيك المأثرين مطابقة لروح والمثل الذي وضع
من قبله . وهذه هي مسانق المصور حينها الهندس المهور في ارضه منادى في *Die Wandlung*

المهارة أو الهندسية المثبتة . أو استرشد هذه النظريات الخاصة وتلك القوانين والحدود التي تقيدها دون تحريف أو تغيير ، بلزكاً
وراء ظهره ذلك الكثر التي لا وهو الطبيعة — تلك الطبيعة الملوحة بالثروة الفكرية والمهارة الطبيعية التي هي أعظم وأبلغ ما
يتصوره وتنمية أي إنسان — مما بلغ من قوة الصور والتصوير أو المحس والإبداع .

فالإحساس المصور أو التصوير بالطبيعة العنصرية لازم وضروري للهندس المهورى الفنان . أو الذي يجب أن يكون قدما قبل
أن يكون مهندساً . لقد تحرر الفن المهورى اليوم من تلك القيود والأغلال التي فرضتها تلك الفنون القديمة الخفية . والتي وافقت أو
ترافقت مع الصور المشاعية والخطوات الانجابية الخفية . تحرر الفن المهورى من تلك الأبعاد وهذه الأغلال . بزح الفن حين ذلك
الكساد الكشيف ، كساد المعارف والذكرا البين ، كساد الخليات المصطنعة التي يادة ما كانت لتلحق بأطراف الباقى وتحمل بها الأعباء
في سوق أو غير سوق . والتي ينته البصر فلا يصل إليها بسوية لتعرف عليها أو حتى الأقل معرفة القرض منها . كشفت المهارة عنها
ذلك العطاء الكشوف وارتدت اليوم تياراً صحياً عملياً لسحت عيوبه من أسسة التطور الانجابى والاقتصادى والبصر في جميع الفنون

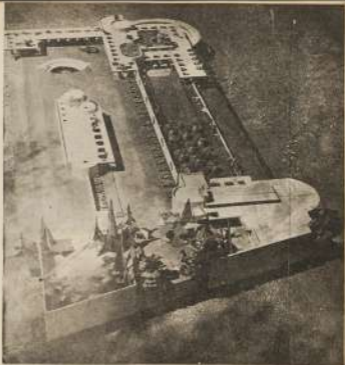
والعلوم الخفية. لسجت خروجه من أسجة الأناج الصناعي والجيود الكبرى... وهذا ما قد حدث ففلا في هذا العصر الحديث،
عصر الحركة والسرعة، عصر الصناعة والبرق.

مقياس الخيال في الصور المادية كمن مقياس الخيال في الحرارة إحدى فئتين إما الضخامة... كظفر من مظهر الناقة والناقة
والقوة في التركيب والانتشار. وإما تعدد الزواجر وكثرة التفاصيل وبوفرة تنفيذها... كظفر من مظهر الجاء والخن والثروة،
أو كظفر من مظهر الخيال والخن.

أما اليوم، ونحن في عصر الحركة والسرعة، عصر المادة والطاقة الذرية، عصر السمو والارتفاع، فمر بعد الفن التجاري بحاجة إلى
تلك الضخامة وهذه الضخامة وكثرة الزواجر، فانتقلت القوة من الظاهر إلى الجوهري... فمر بعد حال من العزلة يستند إلا من
البساطة المطلقة في التركيب، وروثاق السب، وعصاغة التعبير، والملفحة الناعمة الكلاكية، والجرأة في التصميم والإشياء، وأحياناً
وليس بأخر، إخراج الشيء في صورة حقيقية تعرض للضحك الذي أثلثه من أجله دون سخاخ أو تحامل، وإظهار كل جزء من
أجزاء الشيء على حقيقته، حال من يخالف لا من لها بها بل من درجة الاعتناء، ومن حيلت تتكلف التفاتت نحن في فن جها.
في تلك هذه البنية المعاصرة الحديثة، MODERNISM، ووليدة الهدف إنما بدأت وانتشرت تحت تأثير عوامل مادية، وقوى
طبيعية، وتوافق اعطاهها معينة، وذلك بما وصلت إليه علوم الهندسة والطبيعة والكيمياء من الدرجة العليا، وما استند على فنون
البناء وموادها المختلفة وطرق صنعها المتعددة، وما طرأ على أساليب معيشة الإنسان ومعايشته واجتماعياته واقتصادياته، ووليس
تقدمه من تطور شامل، هذه البنية المعاصرة الحديثة أو هذا التطور السريع وليد حاجيات هذا العصر من حذارة وتقدم عالمي، وما
طرأ عليه من تطور طبيعي، وتقدم في الفنون، ونحو في العقل البشري في طريق المثالية، وهذا ما نراه الآن في هذا العصر الحديث،
نرى أن مداهن الهندس المعماريين المعاصرين أمثال، فرانك لويد رايت، ل. كوربوزيه، فالغولف - ولشاريه توترا -

سالجرج - وارتر جريونيوس - هوارتر روبرسن - فال دروزا - ديكسوني فرانز - لوك هندسون - وغيرهم من
معلمي تول هذه البنية المعاصرة الحديثة قد تحررت من مبادئ التي أتتوها حديثاً عن تلك المبادئ القياسية للطرقات الهندسية الحافظة ووجدنا
أن تلك الحسابات التي كانت ضرورية في مونة الفنون قد توارت واختفت ولم تصبح العامل الأساسي الأول أو القوة الحافظة
لقوانين الشكل والإشياء. ووجدنا أنها عوامل ثانوية وترتب على تلك بعد روح جديدة والتي طوحت بطرا حاسم - وترب
على ذلك أن قد اقتصر دورها المعرفية، وسقطت تلكه الإحصائية، وحل محلها قوة الفن والعصاغة، والتعبير والملفحة الكلاكية.
فأما..... ؟ لأن الشيء أو فن البناء يخرج من إلهامه من قبيل فكرة هندسية فرعية أو سخاطة الفهم، ومن إخراج لوحة مسطحة
أنت يدعى "Two Dimensions" يحيط بها إطار من الزواجر المكشدة المتعارفة، بل خلق وبناء مكان صالح ومنين ملائم
لحياة الإنسان حياة صحية في طريق المثالية تتفق مع العصر وتطوره ويحتمل. ليس الغرض من إلهام الشيء الآن هو المظهر الخارجي
فقط، بل يجب أن يكون الشكل الخارجي والمشكل المتصل في طريقة البناء مطابقة لروح والشيء الذي وضع من أجلها، عتقاً
لغرض التصميم. يجب أن يكون الشكل الخارجي نتيجة تلك التصميمات الداخلية التي وجدت وتألقت على أساس اشعة ثلاثة
والغرض من التصميم المقصود من إلهام الشيء، وقد سبق أن نرحب ذلك كتحصيلاً في الأعداد السابقة حينما نتكلم عن حياة كل من
فرانك لويد رايت، المهندس الأمريكي العالني والمهندس، ل. كوربوزيه.

الفن والرجعية: وبمستقر من ملاحظ يقول بأن هذه الزواجر الجديدة التي يشتد في فن البناء أو فن العبارة أن العتقت ولاست



ان على الامم جميع دولتي البرامبرين يحدو عن مفاصل التركيب الموريس الطبعاً بمراميرها العامة في التركيب وتعود
 العود وحسب العود - واما ان العود ان تكون لاجل الامكنة في عودها من حياض كركا - في ان كونت دانت *

بعض الشعوب الأوروبية والبلاد الواقعة بها لا تكفي عند فروعها من الشعوب والبلدان الأخرى لمن تطلب عنها مدنية ومطرفة
 ولكن هذه حيلة قديمة بالغة ورأى تحت فسادها تحفظ على على تشكيل حدودها دائرية دقيقة ، رأينا كالمسالك طابع ، في ذلك لم يبد ايدها
 القشر في أوروبا ووصل إلى اليابان ، وأن هـ لـ كوروزيه ، أصبح مهيباً قليلاً وله أبعاد وأشباح وحشد نظرياته وترآته في فن
 التجارة جميع أنحاء أوروبا والبريكاول ، ما كسوتين فران ، له ميزان القدر في جميع أنحاء الامبراطورية البريطانية .

والحقيقة التي لا شك فيها هي أن الفنان أين كان فيه عمله إنما يؤله مستواه الفني إلى مستوى الفنون الشعبي « People Taste » أيما كانت درجته لا يمكنه أن ينظر قائداً مرجحاً لا من فنه الذي ينتجه ويخضعه ويشرفه ، ولا من شعبه الذي لا يتبعه ولا يفهمه ولا يفكره . لأنه لا يمكنه أن يصل إلى هذا المستوى ، وذلك لا يمكن الفنان التأمّن أن يحافظ على مستواه الفني الزايق إلى الدرجة التي يطلبها ويشدها ، أو على الأقل إلى الدرجة التي يتداعاها ، فالفنان الحقيقي - الصادق لله - الخالص لله وعمله يجب عليه بعد أن يترك المسألة المادية ويراد فله أن يرفع مستوى الشعب إلى درجة تمكنه من فهم ما يخرجه وينتجه له . وهذا ما يجب على المهندس المعماري الفنان . والذي من أهم وأخص واجباته أن يمشي ويدبح مع الجمهور ، ويحيا دائماً على اتصال برجل الشارع ، وبذلك يمكنه أن يشارك المجتمع ويرفع مستواه ، ويحصل بتشجيع التطورات المختلفة المتاصرة ، فإنه إذا استطعت المصلحة والتقدمت العلاقة بين الشعب والمهندس المعماري فسيطو الأثير حتماً صعوبة تامة في الاستمرار بأن يجعل الشعب يفهم أو يفهم ما يحاول أن يخرجه له وينتجه في توافق تام مع عقليته وإحساسه ، وإدراكه واحتياجاته . من الخطأ التواضع أن يعلن المعماري لله وحده فنيق في مسأله عقلا عليه ، قائماً في صومته ، معزلاً عن الشعب ، بعيداً عما يحيا به ونظرياته وحده . كما أنه أكثر خطراً أن يترك ذلك الممثل وتلك الصوملة ويبتدل من يخرجه العالين إلى رجل الشارع لإرضاء رغباته أو رغباتها المشتركة ، في عليه أن يخلص تلك الكلمة معاً فأخذ رجل الشارع وينتجه في صفة إنسانية به ويعبره له عقله واحتياجاته .



الطرز العليل : إن الترجمة التي تأتي بعدم ملامة الطراز العليل الحديث ، Modernness ، بلوثا وحالها واحتمالاتها ليست
أن ما تريد أن تحه عليها من الطرز الأخرى المختلفة ما هي إلا طرز قومية خاصة ليس الشعوب التي ركنها لغتها بها ، وانتقلت
إلى الطراز العليل الحديث لترتقا ونحن نتخط بين ما نركوه من طرز .

كم من معترض يقول إن ما يلائم أوروبا من الطرق الحديثة في فن العزف وفي البناء له لا يلائمنا ، وذلك لأن ظروفنا مختلفة ،
وجوونا مختلف ، واجتماعياتنا غير اجتماعياتهم ، وعاداتنا غير عاداتهم ، وطباقتنا غير طبقاتهم ... وعلى ذلك يجب أن تكون مختلفين
أو مختلفين ، يجب أن تكون ملتصقين بطابع خاص وطرز معين ، من حين طرق إندائية خاصة كتق مع طبيعة أرحنا إلى غير ذلك .
وهذا موضوع سوف العرض إلى بحثه في مقال آخر على صفحات هذه المجلة إن سمحت الظروف بذلك ، ويمكن الرد على ذلك الآن
بأنه مثل ذلك كمثل شعب كل من يعرف من الآلات الموسيقية سوى العود ، الرق والرقاقون ، ولا يستمع سوى سماع تلك الآلات
الموسيقية ، والغالب على الوصف ، والتواشيع ، وغيرها من الآلات البليدة . ولكن ما لنا حدث بعد ذلك ؟ بدأ يسمع الموسيقى
الأوروبية ، واستمع بأصوات لهاها العذبة الشجية ، والتي ربما في بعض الأحيان لا يهتم معناها أو معناها ، وجدنا أنه في كثير
من الأحيان لا يعلم أنه سوى سماع تلك الآلات الموسيقية العظيمة الشهيرة ، هذا عامل لولد من الموسيقى والترويق أو يتفوق أكثر
الموسيقى الأوروبية ويتفوقها ، ويخرجون أنوارهم الموسيقية الشرقية ، ويلبسونها لباس أوروبا جميل .

فكما أن الموسيقى أصبحت ليست خاصة على شعب معين ، ولا مقصورة على بلد خاص وهي في حيل . كذلك الفن العزفي هو
فن لا يتكروه شعب خاص ، ولا يهتم به بلد دون سواه . أموره ثابتة لكي أكون ما نسق قوله . إن الهندس المعاصر العالم هو
الذي يتلقى منه ملاما أكبر الذي في فيه وعلى له ، وبكيفية التكيف الذي يراه متشعبا مع طبيعة الأرض والبيئة التي خرجت منه
وذلك لكي يزد الخير التمرس الحساس الذي من أجله ألقا ، وأن يعمل الشجعة جرد من مناه أو الخير جرد من الطبيعة .

التقاء الأصابع : تصبح العزف الحديثة أو الطراز الحديث ، Modernness ، طرازاً عالمياً رغم ما يعتزها الآن من صفات .
تنظر إلى وسائل النقل المختلفة هل احتفظ كل بلد بوسائل نقله القومية ؟ هل احتفظنا نحن الشرقيين بالزابل والهدوب كوسيلة
من وسائل النقل ؟ كلا . فقد أصبحت السيارة والطائرة وسيلة من وسائل النقل العالمية لجميع الشعوب المختلفة ، وحلت محل
وسائل النقل القومية .

تنظر إلى أزياء العزف المختلفة . هل احتفظ كل شعب بزيه محله ؟ كلا . وجدنا أن العامل الشرق والغربي والآفان و...
تخلع كل منه زيه الخاص ليدخل الصنع الحديث ، وليس زياءه حصريا محليا بلخل مع طبقة عمله واجتماعيات تلك الأمة . ولم يبق من
بقيةه بزيه وإيقاعه ، وأصبح زيه زيا عالميا لا قوميا .

تنظر إلى مواد البناء المستخدمة المختلفة . هل احتفظ كل شعب بمواد بنائه التي تخرج من باطن أرضه وجعلها مواد قومية لما به
كأحدث في العمور المأهبة ... كلا . وجدنا أن أصبحت هذه المواد المختلفة في تناول كل بلد ، وهذا يحدث ومعهذا وسائل النقل ،
استعمال الحراسة المشددة ، والقطب الزخاسي ، والقطب المرفح ، والآلات يوم ، والبصاح ، والكهربال ، والقراسو ، والفلين
الفلين ... الخ غير ذلك من المواد المختلفة . حدث كل هذا تيمنا بالقرية العالمية والتشكيو المشترك ... البقاء للأصلح .

توليب احمد عبد البراد



(١)



(٢)



(٣)

مسابقة القصر البللوري المهندس ماكسويل لوك

في شهر كانون الثاني سنة ١٩٠٤م اقيم في لندن مسابقة القصر البللوري من رعايتها في ذلك الايام على يد صاحبها المهندس ماكسويل لوك. وقد كانت المسابقة مفتوحة لجميع المهندسين في جميع انحاء العالم. وقد فاز بها المهندس البريطاني ماكسويل لوك. وقد كان تصميمه من نوع القصر البللوري الذي كان يمتاز بانه مصنوع من الحديد والصلب من عتبات كالمصنوع في ذلك الوقت. وقد كان التصميم يتكون من قبة كبيرة مغطاة بالحديد والصلب من عتبات كالمصنوع في ذلك الوقت. وقد كان التصميم يتكون من قبة كبيرة مغطاة بالحديد والصلب من عتبات كالمصنوع في ذلك الوقت.

وقد كانت المسابقة مفتوحة لجميع المهندسين في جميع انحاء العالم. وقد فاز بها المهندس البريطاني ماكسويل لوك. وقد كان تصميمه من نوع القصر البللوري الذي كان يمتاز بانه مصنوع من الحديد والصلب من عتبات كالمصنوع في ذلك الوقت.



والجهد تبديداً في حين صانعة بين الزمير والطين . ولكن لتبريد المشوي في الهواء التي كبر حجمها في ذلك . ولكن شمس الجهد كل
 أي في أمد الأمان في كسبه في حين يجمع بين هون الهواء في الأمان والاحتياط وسعة الفرج الأمان وسهولة

والجهد تبديداً في حين صانعة بين الزمير والطين . ولكن لتبريد المشوي في الهواء التي كبر حجمها في ذلك . ولكن شمس الجهد كل
 أي في أمد الأمان في كسبه في حين يجمع بين هون الهواء في الأمان والاحتياط وسعة الفرج الأمان وسهولة

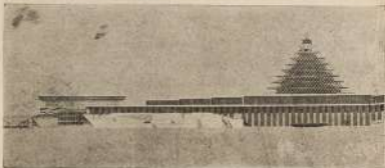
والجهد تبديداً في حين صانعة بين الزمير والطين . ولكن لتبريد المشوي في الهواء التي كبر حجمها في ذلك . ولكن شمس الجهد كل
 أي في أمد الأمان في كسبه في حين يجمع بين هون الهواء في الأمان والاحتياط وسعة الفرج الأمان وسهولة

والجهد تبديداً في حين صانعة بين الزمير والطين . ولكن لتبريد المشوي في الهواء التي كبر حجمها في ذلك . ولكن شمس الجهد كل
 أي في أمد الأمان في كسبه في حين يجمع بين هون الهواء في الأمان والاحتياط وسعة الفرج الأمان وسهولة

البناء والبيئة

والجهد تبديداً في حين صانعة بين الزمير والطين . ولكن لتبريد المشوي في الهواء التي كبر حجمها في ذلك . ولكن شمس الجهد كل
 أي في أمد الأمان في كسبه في حين يجمع بين هون الهواء في الأمان والاحتياط وسعة الفرج الأمان وسهولة

والجهد تبديداً في حين صانعة بين الزمير والطين . ولكن لتبريد المشوي في الهواء التي كبر حجمها في ذلك . ولكن شمس الجهد كل
 أي في أمد الأمان في كسبه في حين يجمع بين هون الهواء في الأمان والاحتياط وسعة الفرج الأمان وسهولة



(c)



(c)



٦ - رسم الخطة لمشروع رقم ٢٢

وموقع في الجزيرة توجد بين الأبنية على الأبنية الجديدة أن كان فيها من مزارع على من مستقلة لحياء الأبنية وتكون زائدا ، وفي بعض
 أن مهندس مدينة أوقات نظرا أنه وكان له نسبة الخروج من هذا البناء .

وفي هذا الأبنية تدور الشك في وضع تصميم الممر يصل لهذا أن نستخرج أن للعبة في بادئ الأمر ما كان ويسمى في الوقت الحاضر به أو في
 مخططه ، والأماكن الممر القديم أو ممر في تلك المدة الثانية بعد ذلك ، فكلها بعد أن يكون التصميم القديم وكان بعض الطرق مما يولد الممرات
 من أبنية لا يوجد لها مخططا .

والمرمر الممر ما يكون في السور التي تمتد إلى الشاطئ إلى أن يوجد لها أسماء أبنيةها ، وكان مخططها الممر على تصميم بسيط مثل
 فكرة الخروج الأمن ، كالتالي :

الخروج رقم ٢٦

والمرمر الممر رقم ٢٦ في جزيرة في البداية وسنذكر أن كان من الممرات القديمة وهو يتألف من ممر واحد يخرج من
 الممرات ، في أمته مخرج صريح لهذا وهي الممرات الممرات في مخطط الأبنية ، فكلها بين السكان ثم فكان مزارع ومطبخ وما إليها
 من مخرج إلى الأبنية في أماكن كثيرة والسنية .



٧ - القصر رقم ٥٠



٨ - القصر رقم ٥١



٩ - القصر رقم ٥٢



مدرسة دار الفنون في ١٩٠٩ في القاهرة الأولى

والذي يبرز منسمة ذات الشرف من الأعمدة الخشبية وبس من الخارج دكة الخشب التي من الأعمدة الخشبية وبشكل الذي كان يحدث في
المسجد والكنائس - وهو من وسط واقع في أماكن تخطيطه - أعمد التي تلك الدار المقدمه ببول المقدم في طبقه مدج طبقات تلك هذا الصنعة
حسباً بالاعتبار ما يجرى به من كثرة وقيل وساعة كاري في شكل ٥٢٢٠١

الدروع ٢٢٢

أما الدروع رقم ٧٢ فكان مساحة فيها في الامتداد ١٠٠٠ متره على من مساحة مساحة الأرض بمراسة بمراسة كإحدى هذه الأبنية التي بنيت
هذا الشكل في سائر أبنية مصر كالشعب والقبائل ما لا يقل عن ١٠٠٠ متره وحسب أبنية والتركيب هو - وهو في أبنية القلوب من شبيهه القلوب
التي بنيت في الجيوبه فوجدت الشكل فيها ما يليها :

وهذه أبنية الأرض التي أبنية نحو ١٠٠٠ متره وسنجد وأبنية فيها أشكالها كمنطقة المجرى والتي تصانق العامة من مساحة دكة أرض الأبنية
القائمة التي بنيت فيها القلوب والقبائل في شبه قبة منها - وكان الأولى التي القلوب والأبنية التي أبنيت.

١٨٥١ : في مدينته أبنية وبها حيطه وفي أبنية فيها في القلوب من مساحة مساحة الأبنية التي بنيت في مدينته
أبنية بنيت في مدينته وفي مدينته في القلوب من مساحة مساحة الأبنية التي بنيت في مدينته وفي مدينته
مساحة بنيت في مدينته في القلوب من مساحة مساحة الأبنية التي بنيت في مدينته وفي مدينته

وبنيت هذه الأبنية في مدينته في القلوب من مساحة مساحة الأبنية التي بنيت في مدينته وفي مدينته
في مدينته في القلوب من مساحة مساحة الأبنية التي بنيت في مدينته وفي مدينته
في مدينته في القلوب من مساحة مساحة الأبنية التي بنيت في مدينته وفي مدينته

وبنيت هذه الأبنية في مدينته في القلوب من مساحة مساحة الأبنية التي بنيت في مدينته وفي مدينته
في مدينته في القلوب من مساحة مساحة الأبنية التي بنيت في مدينته وفي مدينته
في مدينته في القلوب من مساحة مساحة الأبنية التي بنيت في مدينته وفي مدينته

الدروع ٢٢٣

الدروع ٢٢٣ وأبنية هذه الأبنية من الأبنية وهو بنيت في القلوب من مساحة مساحة الأبنية التي بنيت في مدينته وفي مدينته

الدروع ٢٢٤

الدروع ٢٢٤ وأبنية هذه الأبنية من الأبنية وهو بنيت في القلوب من مساحة مساحة الأبنية التي بنيت في مدينته وفي مدينته

وتجاه الشرق نحو ١٢٠ وم ١٢٠
والتي لها في مقربة من الشرق سور
في حدوده ويحدها من الغرب
التي يوجد فيها سورها الذي
مستطبة من ناحية الشرق

وهي مستطبة من جهة الشرق
من ناحية الغرب وسورها في
التي يكون السور لا يحيط إلا
به الأساس من الزوايا
في الشكل ١٠٩ .

الشرق ١١٠ : واقع الساحة

تخرج السور ١١٠ في واقع
أسفل الساحة من الشرق
على الأمام من الساحة
شوارعها من ناحية الغرب

وهذا السور يشبه في
قد استعملت على الأرض
التي لها الساحة من
الساحة من ناحية الغرب

وفي الشرق السور
منه سور في الشرق
وهي السور في الشرق
أولها في الساحة

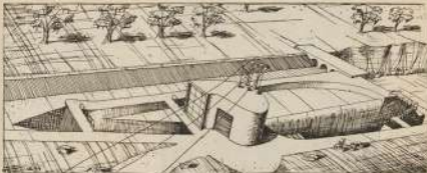
في الساحة في السور
السور الذي يكون
في الساحة في السور

والتي يكون في السور
منه سور في الساحة
السور الذي يكون في الساحة



ساحة من السور ١١٠ واقع الساحة

(١١)



مركز القوى الكهربائي

مشروع محطة صغيرة لتوليد الكهرباء

المهندس المعادي أستاذة ماتي

« اختيار نوع المحطة لمرص مبلو وما إذا أن توضع الماكينات في الهواء الطلق ويكفي نظيفاً بقدر ما يحسن من التردد والمخاطر الأوتوماتيكية وكذلك يعمل من الحديد والبرونز للتردد القوي ووزن الإصلاحات - أو أن الأساسات توضع مباشرة فوق قشرة ترسبات الطورين كما لو كانت عملاقة.

والنظر العموي يتناسب مع ذلك العام فكلية الحرمانية الحاسة بالطورين - وتساعد الأديانك الزجاجية النسبة على ملاحظة التردد في وقت تشغيل الأجهزة والآلات



مركز محطة الجورة



صورة الجسر

ويجب أن يتم المين الحساس
بالتاكيد واسطة هيكل من الخرسانة
المسلحة وحشو من الطوب المفرغ أو
من الرغاب خفيفة الوزن من صف
الراكبت *Basalt* وتخرج التيار تحت
ضغط عالٍ خلال خلاطات إلى أجهزة
خرسانية مرتفعة فوق العتبة .

ولابد العلم هو الاعتماد على
صرف مصارف عن زلزلة حاجية
البناء وسهول التشغيل في نفس الوقت .

وهذه العتبة الصغيرة أثوليد
الكهرباء لتشغل على سلوط مياه
بارتفاع ٥٥ م من زفة قري وأبعاد
٣٥ م في الثانية - ركب طورين
محور عمودي قطره ١٠٧٠ م بقوة
١٤٠ كيلوات . والطاقة الكهربائية
المولدة تكفي به صير ونقل تحت
ضغط عتادار ٥٠٠ فولت وتوزيع
بواسطة محولات عالية الضغط بعتاداره
٢٢٠ فولت و ١٢٠ فولت .

ومن المصمم عليه في عقد من
طوره شركة *W E K* على نقل
التيار تحت ضغط ٦٠٠٠ فولت لتكون
بأفق احتياطي في حالة إجراء إصلاحات
وفي مدة التعديل . وهذا الاحتياطي

يكون استعماله أيضا في حالة زيادة الحمل
والإجهود عبارة عن -
تولد قوة ١٠٠٠ كيلوات أمير وعمود
تولد ٦٠٠٠ - ٦٠٠٠٠ كيلوات
أمير ومضخة أو توربينات كسر مع وجود
منحرك حركه ٣ طن وتوصلة أجهزة
التصليط ومحولات تقاسر واحسد
ومطابق أو تومايكة وفواصل مكينة
وبك تصليط

وتخصص الطائرات يمكن أن
لاحظ بسهولة الحيز الذي يتسلكه
الطورون في بيوت القبة كذلك الحيز
الذي يتسلك أساسات القبة.

ملحوظات

(١) *effluents* (الغابية) عبارة
عن مادة صلبة تخرج منسوب القبة
عن الارتفاع جد حد معين ٩٠ سم
مائل المياه إلى هذا الحد تنقب في
جوه القبة.

(٢) *Drainage* (الفلج)
غرفة مغطاة لحفظ منسوب القبة
على أن تكون مضمونة المياه وكذلك
عندما يكون منسوب المياه أعلا من
حالة القبة.

(٣) *gargois* كبل حديدية
بالقرب من سطح المياه تنفذ في المياه
لحيز مياه القبة.

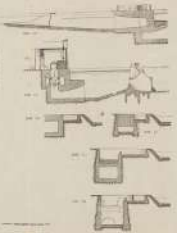


- ١. عمود
- ٢. مضخة أو توربينات
- ٣. مكان تصليط
- ٤. راس التوربين
- ٥. حيز التوربين
- ٦. غرفة التوربين
- ٧. غرفة التوربين
- ٨. غرفة التوربين
- ٩. غرفة التوربين
- ١٠. غرفة التوربين



- ١. عمود
- ٢. مضخة أو توربينات
- ٣. مكان تصليط
- ٤. راس التوربين
- ٥. حيز التوربين
- ٦. غرفة التوربين
- ٧. غرفة التوربين
- ٨. غرفة التوربين
- ٩. غرفة التوربين
- ١٠. غرفة التوربين





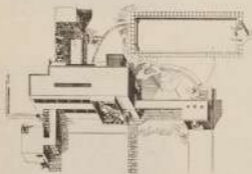
Vertical
Motion

Horizontal
Motion





مبنى الجبل والشمس



الهندسة لوبر سميت

مبنى صفا

* على الرغم من كونها سميت من المهندس البريطاني المبروق وقد تم في معرفة في خدمة القوات البريطانية
 وبعد أن انتهت مدة خدمته رجع إلى إنجلترا ليتألف مع كهناس ، وهو وقد قدم لنا هذا التصميم جديداً لتزده بالحد

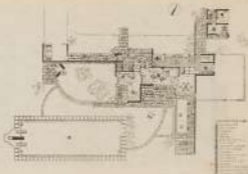
ولم يقدم هذا المشروع للقيام بخدم
شكرنا وتقديراً لجهودهم
والغرف أن هذا الرجل الماهر يسبح
في تصميماته الفريدة المبنية على التجربة
الحديثة التي زكمتها التقاليد الإنجليزية
القدرة المبهمة والمعايير التي أوجدت
عليها عمارة وسط أوروبا.

وهذا المنزل يقع على الجانب الأيمن
من الطريق الرئيسي المتصل بين القاهرة
وإسكندرية بالقرب من مدينة برماندوا
ويبرهن أمامه ذلك الشطر الثاني الذي
يبلغ على بحيرة لوجانوا ويصل على
موتور ريد بلاغ القنصل والحمام.

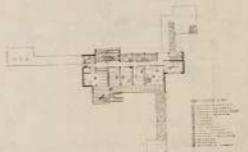
وقد اعتمد المهندس بتصميمه العملي
على حقيقة مسلطة على أن يكون بها
جزء خاص للألعاب الرياضية وبحوض
سباحة تحف به الأصناف الجميلة من
الزهور وكان بطرس كاتول الثاني في هذه
البيضة البرية الحارة.

ويشرف على هذا المنظر ثروة
الاستيطان وعمارة عادية البناء المصنوعة
المطبخ والتدبير والحفاظ.

وفي الدور العلوي نجد من غرف
لحوم يكامل مطبخها من حمام خاص
لشكل غرفة وغرفة توابل وملايين
وقراراتها بيضاء تضيء للجدران وتصل
القراءة الكبرى بسلم موصل للحدائق.



مسكن السيد الأول



مسكن السيد الأول



مركز جاني لخدمة المكاتب والحدائق



مركز جاني لخدمة



مركز جاني لخدمة

وقد بني هيكل هذه القلا من الخرسانة المسلحة والمخروطية غير حاملة من الطوب الأحمر وعلمت الأرياحيات من سقف المازكي أما دورات المياه فأرضياتها من الترازو وقد حولت ليبيط برات الحديثة بلاطات غير منتظمة الشكل يمتد من وسطها الماززون بلونه الأحمر الخداب.

وعمل الومس على تدفئة المنزل تدفئة كهربائية داخل المخروطية وقد الرقت هذه استخدام المراسير بدلاً من الأسيخ في التسلح واستعملها للتدفئة أثناء الشتاء ووصلها بترعة التدفئة المركزية، وقد عمل الصابرات الزجاجية الكبيرة من طابقين من الزجاج لتسقط الحرارة داخل المنزل.



مركز جاني لخدمة المكاتب والحدائق



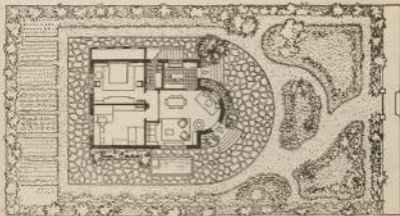
المشور الترابية

PETITE MAISONETTE

Dr. V. Bouzski Arch.

منزل صغير

المهندس الدكتور بوزسكي



مساحة التراب



غرفة الجلوس



غرفة النوم



غرفة النوم

٥٥ إن حل المسط في المنازل الصغيرة غير مشكلة
فقد تكون أصعب في حلها من حل المساط الكبيرة
لأننا هنا نجد أمانة أكبر فنحن نلاحظ أن سريراً
اعتماداً ليكون حل المسط أقرب ما يكون إلى
وجهة نظر السائق الذي يطلب كل مستلزمات
الراحة في هذه البيئة الصغيرة من الأجر.

٥٦ وفي هذا المنزل الصغير نجد به مدخلين أحدهما
يرتبط بالشارع والأخر إلى المطبخ للتدخين . وهذا
المطبخ يتصل بدوره بالشارع التي صنعت فيها مكان
للغرفين البصر . ويمكن للأكل أي أنها صمدت كل
ما يحتاجه السائق في حياته اليومية . . .

٥٧ والتصل بالشارع طرف النوم منطقة كبيرة عليها
متلة من قماش الباليون أو الكولتونيوك الصبر
حجرتي النوم والحمام من العتلة . . .

٥٨ وسنجد هذا المنزل الصغير حديقته بها نافورة
وأحواض زهور . . . أما الجهة الخلفية فقد عملت بها
أشجار لتزينة لراحة الحفلات واللازمة للزوار . . .

٥٩ الإضاءة : عملت الحوائط من الطوب الأحمر
أما القواطع ظهر من الأسمت المشع مسك
و حلق ، زينة على مسك الريان العادي . وقد
طبقت حوائط المطبخ بيضاء أبيض كالطوبالينكو
أما حوائط الحمام يكسوها السيراميك .

٦٠ الأثاث : وهذا الأثاث قد وضع فيه أن يكون
من خشب الجوز ويترك على لونه الطبيعي . وقد
وضع أن يكون طراز الأثاث رومانيك مسط
كالطراز الحديث ليكون سهل في التنظيف . . .



Dr. Sayed Karim

دكتور سيد كريم

بعد موقع ما كينات العرض في دور البؤبؤ مقدمة المقعد البؤبؤ حتى تواجه العدس لا يتغير به المحركات الخاصة بأحسن التفرعات لينة من حيث بعدها. ووضعا بالنسبة للعرض والاشعة كذلك علاقة الأشعة بأبعاد العدسة وارتفاع السقف. ويحول الأضواء في كل من العدسة والمكون. يندرج أن ذلك وسائل قوية لرفع الماكينات ورفاها من الخريف، ويمنع انتقال الصوت منا إلى العدسة. والوضع الطبيعي يصمم العدسة مع مواجهة آلة العرض للعدسة، أن توسع في مؤخره العدسة خلف المقاعد وعلى ارتفاع يسمح باستداد خطوط الأشعة منها إلى الشاشة بغير عائق.



شكل ١ تفاعل العدسة بغير

ولسائل هذا الوضع منطوقاً في كثير من الحالات وعامة في دور السينما الاختيارية بظلال الكبيرة والتي تكون بها مساحات العدسات محدودة ومقيدة. وفي بعضها يكون ارتفاع السقف، أو طول العدسة قليلاً لا يسمح وضع القرص الخاصة بالآلات العرض في موضعها الطبيعي. عند هذه التفكير بعد نظريات الانعكاس للتركب، أو استعمال المرايات المقعرة حتى لا ترتبط كل من الشاشة والكاميرا العرض ووضعا لتقليد كما أن حجم الصور الكبيرة لا يتغير بالبعد للأثر بين عدسة ما كينات العرض ومقطع الشاشة.



شكل ٢ تفاعل العدسة بغير

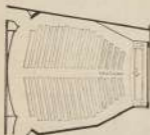
وهناك نظريتان لاستعمال المرايا، الأولى منها أن تكون المرآة واسعة لتعكس الصور من ما كينات العرض والشاشة، والثانية أن تكون واسعة



شكل ٦ قطاع نصفية بصر



شكل ٧ قطاع نصفية بصر



شكل ٨ مقطع أفقي نصفية



شكل ٩ مقطع نصفية بصر

بين الشائبة والمناصير، ظهر الأول يرى المناصير المصور على الشائبة غسبا لا غير الخال في مواد السببا المعمارية، بينما في الثانية يرى المناصير المصور في المراتبة التي توضع أمامهم على السرح.

والحالة الأولى في شكل ٦ و٧ وتحت من فوق المنارة التي أجريت لاستعمال المراتبة في إحدى دور السببا في رين حيث وضعت ماكينات العرض على أحد جانبي السرح نفسه، ووضعت مرآة مائلة تكسب عليها الصور فالتصت، بدورها على شائبة الشافيت وضعت أمام الشرفين.

أما الحالة الثانية واستعملت في سببا ووزنوا المنارة حيث وضعت ماكينات العرض فوق سقف الصالة بالقرب من السرح ووضعت أمامها في مواجهة السرح تقع في آخره شائبة للعرض تظهر عليها الصور فتعكسها المرآة الشائبة على السرح إلى الشرفين، (انظر شكل ٦ و٧).

• وقد أمكن في هذه الحالة عند استعمال المرأة موضع الشاشة والاستفادة من نظرية الانعكاس للعودة - وهي أن بعد الصور عن سطح المرأة يتساوى مع بعد سطح المرأة نفسها عن الشاشة - وضع الشكلين أمام المسرح مباشرة بحيث لا يبعد الصف الأول عن المرأة أكثر من ١٠ أقدام وتتمكن المصنوع الأمامية للاصطف للمسرح من رؤية الصور واضحة غير إجهاد للعين. كما أن الشكلين الجانبية تزيد الشاطير غير المراد كغيرها من الحالة في دور السينما العادية وذلك تمكن استغلال مساحة الصالة استغلالاً كاملاً مع زيادة عدد الكراسي إلى الحد الأقصى.

• وقد سميت هذه أمتعة أخرى منها وضع أجهزة العرض تحت المسرح، وتثبيت الشاشة في السقف بحيث تنعكس المرئيات منها إلى المرأة كما في الحالة الثانية.

• أما بموضع الميكروفونات نفسها في جميع تلك الحالات والتي لا يمكن وضعها خلف الشاشة كما في الحال في دور السينما العادية وذلك لوجود التداخل الذي يسببها أثناء من الحلق في الحالة الأولى والمرأة الصلبة في الحالة الثانية فقد وضعت عدة نظريات من بينها وضع الميكروفونات أو ميكرواف الصوت خلف شبكة الصوت فوق المسرح أعلى المرأة أو على جانبيها كما في الحال في سينما بورتو، أو تحت المسرح كما في الحال في سينما برلين.



شكل • ١٠ - مقعد دائري صالة عرض سينما المرأة الثانية



جَاكُفْ كَوْهِين

تاجر ومقاول أنشغال الأسفلت
واللادة العازلة لتسقي الطرقة والمطعم

١٠ شارع بروسية بالتوفيقية بالمشاهرة
البيروت ٥٧٠٦٨ - ص.ب. - تم ١٩١٨

المحل مستعد لتوريد وتركيب ومبيع أسفلت أحتراص -
بيتوم - خيش مقطرن - ورق مرقل مقطرن - لبتاد
مقطرن - مشمع أحمر وأخضر - شمع بيتومين وخلافه

الشركة المساهمة المصرية للمخاريط والهندسة



ميسلر

مطابعات

آلات حلاقة



الوكلاء عن

مكتسبات المساني
والعسرى والمخارج



المحصول رنت

كسبت الهواء



ماكينات للعسرى



شركة المساهمة
المصرية للمخاريط

العمارة في اليمن

مبانى صغيرة من القش



طريقة عمل الموالط من القش بطريقة من السهل بناء

• ليس من العجيب أن يستعمل الهندسون الفرنسيون تلك المواد الموجودة حدهم ليدلوا العمارة التي جابروها في إصا
 مواد جديدة البناء، ليسعدوا الفراخ الكبير التي أحدثته الحرب في مبانى السكن بعد تلك العمارات العتيقة على فرنسا .
 • واليوم نجد يستعملون القش لتغليف المبانى العميرة . ولو أن هذه المادة تعتبر جديدة على الناس الحديثة إلا أننا عرفناها في
 مصر منذ القدم المصون إذ أننا شاهدنا في حضرات الجامعة التي يلوم بها الأستاذ مصطفى بك بأسر بالمدائن وهو ينس إلى عهد
 ماقبل التاريخ في مصر . نجد سوا طريقة بناء مائة حذاء الطريقة . إذ كانوا يبنون الموالط من حص طوبقة أو دملات يبنوا عليها



منزل محمد حوالت من القنص وغيره في الواحية الواقعة الهامة لتستعمل في البلاد غير واسعة



المسكن الجديد للقنص الذين السابقين من ولاية أريزي في بيانه وتلاجه من القنص والمغرب

القنص ، وكان في بعض الأحيان في التاريخ المصري لفضل عليها لباسا من العيون لتعطي جو المغفرة المائل من ثقبات القنص الخارجية .

• ولقد أن هذه الطريقة الحديثة المشتملة اليوم في فرنسا لا تليد من الطريقة التي عرفها المصري منذ ٥٠٠٠ سنة قبل الميلاد إذ أن البلاد يعمل في أساس حتى يرتفع عن سطح الأرض ويثبت نفسه بأعمدة خشبية محمول عليها القنص كالطريقة التي عمل بها السلال .

• وقد تم جمع الملاحظات على هذا النوع تطلق من الوجوه بالياض والبعان لتصبح كالتما حائط مسلح بالأحجار والقنص .

وتستعمل هذه الطريقة اليوم في كثير من مبانى فرنسا الزينة لأنها الهامة للتوفرة لكل للاج في مودته .

بناء ساحة الأتلاق

المهندس اميل هيرس

الأتلاق (SHATING) من الألياف الصوية التي تلامس حاجتنا الجديدة إلى صلابة قنن الرياضة في الهواء الطلق. ولهذا السبب كانت من أحب الألياف إلى الناس. ومع الإضافة إلى مساحاتها قليلة في القطر الصوري، في القاعرة منها حس، وفي الأندرية ثلاث، ولكنها مرصوفة بلاطات الأسمت التي تبلغ مساحتها ٢٠.٥٠ مترًا وقد منعت عامة تقادم لتأكل كما أنها تحفظ نسبة كبيرة من مسحوق حاص STEELCOTE وهو غائر اللغات. وتتمتع طبقات الأتلاق في الأندرية طول السنة. أما طبقات القاهرة فتفتح سنة أشهر فقط ثم تحول خلال فصل الصيف إلى دور الشتاء في الهواء الطلق. وتقبل الأحمون على ممارسة هوايتهم بأعداد كبيرة ولا سيما العسكريين منهم. وبمعاينة المدارس، ويرجعون الفرق للباريات في لعبة كرة الموكي. ومما أعدت القبة لظهور وهي لعقد الناس إليها حتى بدأ كثير السن يلعبون عليها وكثيراً ما يشاهد المراهقون وهم يلعبون بها. وتزرع أرض الحديقة بنباتات وساقى والحدائق منها هو استخدام الاحشاب الصلبة MAPLE وآجر الاصفاد الجيدة الاضغاط أو كمثل الأسمت. وأكثر طبقات الأتلاق في أوروبا وأمريكا زحف في أبنية معلقة. ولكن أكثر الخلفات التي انشئت في أمريكا في الهواء الطلق مرصوفة بالاحشاب الصلبة لأنها تستخدم أيضاً كطبقات للرفس.

والطبات الصوية من الخشب باعثة التكاليف لسبب: أولاً مواد البناء ذاتها، وثانياً تقنيات وقايتها فيما يجب أن تغطي أثناء البناء بأحده من الخشب لوقايتها من الحرارة. وكذلك تغطي هذه الألواح في الصباح الباكر لوقاية الأرضية من التمدد والصلابة كما يجب أن تفرش بالزيت كل شهرين على الأقل.

وقد رأنا شركة من هيرس وهي شركة تصنيع الأرصيات أن تدرس عملية زحف طبقات حديثة وثبات بروتات عامة لتتلاءم والأثر من التقلبات. بدأت عام ١٩٥٣ أعمالها زحف طبقة الأتلاق تنصب فيها الإزلاقات ولصقتها كلها قطعة واحدة. إلا أنه حتى الآن كان زحف أربعة الخطة بين وصلات ومن قطعة واحدة من المساقى القاسية عن المقامات الداخلية. ولو لها ذات فوائد جيدة. فهي سهلة التنظيف، قوية الاحكام، وتكون الأرجل، وغير قابلة للاحتراق كما أنها مرنة.

وكان المهندسون يعمدون صنع الأرصية من قطعة واحدة في الهواء الطلق، ولكن خوفهم كان يحد حيز، فإذا أخذت استحقاقات قليلة فإن الصفات الجديدة ليست للزحف باسم Magnetics Concrete Coatings واحتمال استخدامها في الخارج لتتوقف على جودة ومرونة المواد التي يتألف منها.

وقد أمكن التغلب على التمدد والانكماش الشائعين عن تغلظ درجة الحرارة في السطح الواحد بتقسيم الأرصية إلى ألواح مساحتها متر واحد متر طولها وبعضها البعض دقائق من تلك كمساحة ٥.٥ مترًا وقد ثبتت عموماً بين الألواح، فظهرت على السطح كأنها حدة لغدت بها الأرصية. وكان من أهم بيزات استخدام هذا الصن أن يتأكل طبقات العروة التي تتأكلها الأرضية كلها، بيد أن لسبب أن اضطراب في السطح أو جرد منها أي عائق.



خطة الإنزال بطرح في الألب



الأرضية من ناحية ساحة الخلة



ساحة في خلة الإنزال

والنقل على الطر والذى والعداد أحيف
إلى الخروط الذى صممت منه الأرضية حولت جميع
لغز اللانكا جعلت الخلة متعمدة نحو 10 مترتراً،
وزيادة حلاية الأرضية أحيف مسروق كجائى
والذى مادة الالستوس إلى الخروط .

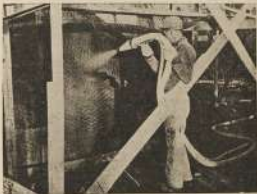
وكلما التبع أن تغطى الأرضية بالبيت والجمع .
والسكة لوسط منذ استخدام الخلة أنها شديدة
الإزلاق، وأن كثيراً من الناس كانوا يهرون . ولهذا
جريت الشركة عدة موك أخرى لملط الأرضية حتى
حصلت على أسمن ليجعلها استخدام الملبكا (Stucco)
وهي تستعمل مرة كل أسبوع أو أكثر تبعاً
للمادة . وهي تستخدم بطريقة جيدة وتلقب الخفات
فيكون أن تملط مقدارها بعدة مقادير أخرى
من الماء تم تغطى الأرضية . وتكثر الخمول لونها .
وتتركها حتى يجف .

ولأرب أن أرضية الخليات التي من طسواحدة
تستعمل في جميع حيايات الإنزال بالنسبة لموادها
الخلة فإن الأرضية تكون عالية تماماً من أي بروز
أو ثمة . بخلاف عن انعدام التوضيح أثناء الإنزال .
ومن فوائدنا الخاصة أن التبايق لا يمل سوى
بمقدار يسير جداً مما يوفر على الممار مؤثرة كعدمها
كل سنة كما يحدث إذا رصفت الأرضية بالأسمنت .
ويصان لئلا ذلك سهولة وقابلية بخفات زهيدة .
وعلى هذا الأساس فإن استخدام الأرضيات
التي بنى فواصل في أفقرها علقن أعطت نتائج باهرة .
ولقد أبدى كل من استخدموها عدة سنوات في المنازل
والمكاتب والمستشفيات والمدارس والشركات
والحدائق وغيرها بالغ ارتياحهم . وسنحتفل مقال
آخر عن الأرضيات التي قامت هذه الشركة برصنها .

الاسمنت والحرساة

الفرنسيس . م . ليريت

M. Lirrit



صاح بسنت الاسمنت المصنوع بطريقة السطار

• إن الاسمنت والحرساة هما أقل قوت العمارة الأمريكية نصيباً من ناحية التحديد ، فالاسمنت لم يقدم إلا قليلاً من ناحية صناعته ، وفي الواقع فإنه لا يوجد في الولايات المتحدة إلا عدد قليل من أنواع الاسمنت العائلي ، فالاسمنت البورتلاندي مثلا يستخدم بصفة عامة في أغلب الأعمال كما يستعمل بعض أنواع مختلفة منه قليلاً في أعمال خاصة لأنه حر عمل رقيقه لدرجة كبيرة ، كما أن قضاة مثلا ، تم الاسمنت الألوميني وهذا بسيط عظيم لا بد وأن يتبع برأياً ما في فرنسا وذلك لأن العنق التي تجري صناعته في الولايات المتحدة تقرب كثيراً الطرق الشبيهة في فرنسا كما تحفظ باليد والكس وغير ذلك .

• ويقول سيد شاليه أن معيار الفتح استدل بطريقة الفتح بواسطة آلة الأوتوكلاف تحت ضغط البخار الساخن فوق أجهزة اختبار وسوف ينشر المنهج التي للبناء والأستعمال المعمومة الفرنسية لترتفع القواعد التي في أمريكا فيما يختص بمعايير الأبحاث والميدرو ليكية .
• وأهم ما عمل من الدراسات الحديثة على الاسمنت هي الاعمال التي أجريت بواسطة الميكرومكروب الأيونكروني فهنا

الميكروسكوب الذي يكرر الأشياء ما يبدان ١٠ أضع مرة من حجمها الطبيعي - أظهر أن خلايا عناصر الأعداد ترجع إلى تكون
بثورات على شكل خطوط طويلة متصل بعضها بواسطة بثورات أخرى متكئة الشكل . وهذا الاكتشاف يؤيد نظرية الخاصة
الغريبة الجارية العمل بها منذ بضعة سنوات .

• ومن الغريب أن الأمريكيين عند القيام بأعمال البناء لا يتعمون إلا قليلا بعمل الخرسانة المقواة ولا يطبقون أهمية كبيرة على
تركيبها بدقة . والظاهر أنهم يرون أن ما يتفق على الأيدي العاملة في هذا العمل لا يوجب المضارح المتطرفة توجد ما من ذلك فهم
يصنعون الخرسانة في حالة التسوية ليست لهم وصية في المكان المثلث . . . ولهذا فليس من المستغرب إذا كان زواياهم يتعمون مسائل
وجبة كالمسألة وأما كل الطرق ولأسيما الصدوع من الجلب . وهذه الظاهرة الأخيرة سلك تكون غير مبرورة في فرنسا حتى أنهم
يعتقون حماية خاصة بالخرسانة المصنة .

• ولا يجنب النتائج التي تنجم من الحط بأداء أكثر من اللازم ودون سحب المياه الزائدة فيما بعد بطريق الاتصال بتركيب
الكورس على الصادق ويجرد الأتية . من عملية السحب توضع هذه الكورس بمحضات للترجيع ولهذا تقوم بتصلب وكس الخيط
قريب درجة مقاومتها النهائية من ٢٠ إلى ٣٠ في المائة .

• والإسراع في عملية التصلب والخرسانة تستعمل طريقة التسخين في أوتوكلافات متشحونة بالبخار المكثف وقد حقدت
صناعة كتل الفرد أو قوالب الترم كثيرا من الصناعات الأتوماتيكية الشوكية حيث تقوم آلات خاصة بالفرد وركس قوالب
الخرسانة ثم تبرد أثناء بعد ذلك على الأوتوكلاف ويقال للنتيجة فوراً إلى ساحة العمل . ولابد الحواظ بأخذ عانة إلى قوالب الترم
أو كحل الوفرة المبردة من الحرارة ويختار هذا الترم مواد مسامية من حصر الخفاف أو البست القوي أو المنشب إذ أنها
تفيد في دفع الماء فيما لشيء المتكسبات المتخيلة على شكل صنائع أو ألواح (سيلوتسكس وتوج من الجبس والشارون) ويمكن
استعمال حصر الأوفون بكثرة للحصول على نتائج فائقة . هذا ونجد أن الطريقة الصينية المنطق الولايات المتحدة عن صناعة الخرسانة
في الصانع إذ أنه من التائر إيجاد خرسانة في أية جهة فمن عمل العمل وذلك بخلاف ما يوجد منها في مساحات الإنتاج العمومية .
وقد اعادوا التقاؤن على ترم خرسانة مصنوعة في الصانع القائمة قريباً من خطوط السكن الجديدة والمهاجر غنقل
المحطوط بالسيارات أو عربات السكة الحديدية ثم يصب في خزائن ونقل على سائز مدرجة حتى تصل إلى مطبوع تسليها ثم يمر
بعد ذلك في مناطق وضد متصل المحطوط إلى ثلاثة أحجام كبيرة يوضع في صوامع ملامة ويستخرج الإسمنت للسكك أو السائب
من العربات بواسطة شبيور يركب على صندوق أسفل العربات وبعد ذلك يمر المحطوط والأمسدة في صوامع أخرى ومنها إلى
أحواض للخرسانة مركبة فوق سيارات مزودة بخزانات المياه وتم عملية التسخين أثناء النقل إلى ساحة العمل .

وهذا النوع من الخرسانة يمكن تجده سائلاً في أوقات البرودة لئلا ينجم من تصدع في الطريق لوفي ساحة العمل كما توجد أبعاً
لحواض ساحة الخرسانة يمكن استيفاء عند الشتاء البرودة .

اضاءة واجهات

المدرسى



المهندس صموئيل سميث
تكاليف من جامعة كولومبيا

- لكن لعل جاداً بواجهته الملائمة القديمة إن اردت ان تبني في هذه شروط أساسية يراها المهندس وأصحابها :
- ١ - أن تحتل النظر من بعيد بحيث يلفت إليها الانتباه وتكون توح من اللطافة اللطافة .
 - ٢ - أن تتأين مع الوسط المحيط بما في ألوانها وارتفاعها ولا يلفت عليها إلا من طرف الجوارف فقط من حيثها .
 - ٣ - أن تكون المشاهدة تأليفاً هجولاً يتألف من تسيق من بعيد يفسر بالارتياح إذا نظر إليها ولا تؤذي عينيه .



- ١ - أن يتطوى على نوع من الحركة والبريق لتكون أقوى تأثيراً إذ أن الاعلانات الثابتة تقل من أهميتها .
 - ٢ - أن يوضع اسم الممثل في مكان بارز من جميع الجهات بحيث يراه الناس بسهولة من الأماكن البعيدة .
 - ٣ - أن يبرز برنامجها في وضع ينفق كل ما يحسن ويبدد في جذب الممثل ليلامح الناس تغير البرامج ويحفظوا لقرائنها .
 - ٤ - أن تكون حروفها والعناوين واضحة في جاذبية لا تيسر عليها ولا إلهام بحيث لا تترك المشاهد فرصة في الالتباس أو الضلال .
 - ٥ - أن يكون شكلها عرجياً على الباب عند أبوابها لئلا داعية تتروى المسيل إلى شباك التذاكر .
- وترى على هذه الصناعات صور عدة نادج لوجهات على أشده أو أهدى تنظيها فكانت أمثلة بارعة تدل على سلامة هذه المبادئ . ولكننا نلاحظ الواضحة بأنها ما على المشاهد فيجب أن يبرز فيها أيضاً عنصر التوازن والتناسق في الخطوط واللباق . والآلات في توزيع الأضواء وغيرها من عوامل سلامة التدفق . والوضع السليم هو أن تمتد عن التلوين أو التناثر الملبس وبين آخر كوني نظيم التواضعية في رسم توفيقه عوامل الأفراد ليلانها . وفي الوقت ذاته يجب أن تكون الواضحة متلبية لمعادن التجارية ومعدة تقيماً صادقة عن نوع العمل .

المهندس من المصري القديم

للدليل آثاره في مصر
مهندس مصر العليا عاصمة البلاد المصرية

لا شك أن من العبارة كان عبد المصريين القدماء في الخلود التي حفظ معانيهم ومقاريف آلائه السبع. ومن هنا كان تقديرهم عظيماً للمهندس المصري الذي كان له أكبر تأثير عظيم بنا بينه من الشبان التي كانت من الآثار المندى القلوب المبال على مهارة المهندس وعبقريته. ولهذا أصبح المهندس - وخصوصاً بعد أن تم استعمال الأحجار في البناء بعد الأسرة الثالثة - هو الرجل الوحيد الذي يستعمل أن يندحماً جميع الأيدي العاملة، خلاصة أن كان الميراث يربون إليها الهندسة وينفقون عليها الغنى والاعتناء وكان الكثرة منهم يمتدحماً أو مستشاراً الملك. وفي بعض الأحيان كان المهندس هو أكبر الميراث لعملاً لدى فرعون. ولهذا كان أغلب مهندسي الدولة القديمة من الأسرة الثالثة أئمة زوجوا بنات الميراث ولا يخفى أن كان في العبارة فأ متوارثاً في العائلات القديمة ولم يترك *Hegesi* على عائلة مصرية لعالمها الثاني وعشرون مائة كتاباً من الهندسة - بدأت في عهد الملك حتى الأول والتي في عهد الملك دارا الفارسي. وفي عام 195 - 191 ق. م شكر جيمس إيبس *James* شجرة الأسرة التي ينسب إليها - فقال إن المهندس الخامس والعشرين من هذه الأسرة هو الملك مهندس الملك زوسر.

من هنا كان الأب ينسب في أولاده ملكة الشرق ويشرف نفسه على تزيينهم وتعليمهم. ويذهب ما استطاع على أن يقرأ في المستقبل على. وقد كانت العبارة من تتخلل في هون وعظم أمره في سلام معرفة ودراسة. فقد ما أغلب المهندسين كتاباً. على ما اختر بعضهم بأنه كان كاتب الملك ما يدل على أن العبارة في الكتابة والاشرف على تنفيذ الأوامر كانت من أهم ما يحتاج إليه الملك. أولاً لكي يكون فيما بعد مدير أعمال.

وليس في الهندسة المصرية القديمة من أشار إلى شكل الشبان التي أخرجها الميراث. وإنما حرصوا جميعاً على طاعتهم للأوامر العليا بلا تردد مسجلين في رسوم الملجوع ما كانوا به من واجبات قريبهم السادة الملكية. لا لتزويهم أو عظمتهم الميراث حسب. وإنما لاستنابهم وقائمهم في إتمام الأوامر الملكية لتعديدهم التقاليد.

قد خلف في التاريخ المصري القديم أسماء مهندسين مصريين كالمين منهم في الدولة القديمة المهندس كاتوف *Katuf* الذي يعتبر أول أستاذ للعبارة في مصر. وكان من ضمن ألقابه (مهندس الزوجه القمل والزوجه الحري) هو الذي أنشأ الملك حاشمهور أول حجرة كاملة من الحجر الجيري في مقبرة أبيدوس كانت طاقماًها 17 × 10 قدماً بارتفاع ستة أقدام. ثم أتى بعده المهندس الذي يرجع بعض العلماء أمكان أن كاتوف. ويعتبر المهندس حيلة أعظم مهندس في تاريخ العلم القديم. وله في مهندس حوران عام 290 ق. م. ولعل عظمته الملك زوسر. وهو المعروف باسم سولزروس - يرجع إلى هذا المهندس الذي قال أرفع الكاتب فأصبح وزيراً وكاملاً أعظم. والحقيقة أن لم يجب قدر بين العبارة فقرة واسعة ولقد عده مصر ملكك مصر

الملك الذي زاد على ما سواه . فبعضه أصبح أساس مواد البناء من الحجر بعد أن كان من اللبن والخشب . ومما يمكن أن يهدس
مخروف في القلعة لتعمل الحجر في البناء . وكان يحب (كثيراً لمحبس الثمال والحبوب) وقد وجدت آثاره مع أسماك ذلك زوسر
على مثال موجود بالحجرة رقم ٥٠ من البوز الأيمن بالتحف المصرية وأصل أعظم هذه الأكلات أنه كان (رئيساً شيخ أعمال ملك
نصر الجوبة والثمالية) فهو (حاكم المدينة - الوزير - رئيس طبة كعبة الحرب وملك الثمال والحبوب زوسر - منقار
ملك النجا - رئيس على ملك مصر العليا - مشيئة البيت الملكي - أمير بالرواية . كما في النسخ الأهل) .

وبعد أن قام من وقتها يحب الله الناس . وخصوصاً الفلاحين . وفي القرن الخامس قبل الميلاد تبع المهندسون حوطة في البناء
فأشار إليه كعبة مرفوعة عندما وصفوا أصل معادهم فقالوا أن يحبته كان أساساً المهندس ثم عسره فسبوه . إذ أنه منسب فالتين
عنه أنه ابن باع أنه منسب الأفظم . وقد بلغ من شدة يحبته أنه أصبح ينعمر من العناصر الخرافية لها بعدوا عنه . الشس آغا
الطب في الصور للأخرة تعرف عند اليونان باسم *tanaton* ونسبوه بمبودم على *Asutepion* وهو لا يزال يرمس على شارة
أعضد في قبر الطب الدور الذي يقع جنوباً في مصر - تتوالى ممرح حديثهم عنه أنه . يجب تواد لكل مريض . أن يشي
كل مريض . . ويصل أباً الذي ليس معه (ابن) . ووصفوه بأنه شاعر . لا كان حكيماً لياً . يستعملون إلى أمانيه . وكان أيضاً
ساحراً عالماً بالملك وقد شيد له معبد بالسر يوم وله تمثال من البرز .

وفي عصر الأسرة الخامسة كان ستم ابي *Seregneth* (رئيساً لأعمال الملك) وقد حاز عدة ألقاب كان يحملها الوزير غاية
مقل (رئيس الكعبة ورئيس القضاة) .

أما في الأسرة السادسة فقد ظهر مروج مرصاح ضح *Nehe Mesptah Oah* مهندس الملك بي الأول . وكانت آثاره
(ملكي . أعظم - مدير اللشئين . مشي . ملكي اللشئين أي نصر العليا ونصر السفلى - سفير الرحمة لملك) - قال هذا المهندس
منتخراً على جدران مقبرته . . . أنا خادم الملك لعد أرسلني صاحب الجلالة لأبارة أعمال البيت القلعة في ملبوبوليس قضيت
هناك ستة أعوام أمير العمل . . . حينئذ صاحب الجلالة جهندساً معارياً ملكياً لعصر العليا وبسلفي . . . إن محبوب لعد أي . . .
بمروح من أين . لم أرض بأن يقضيه لي . عندما مالاً . بقدرى السوفى لأن كنت خليفة أمي مدير الأعمال . . . فما كنت . كنت
بأمواته . . . وكنت مرفوعة لا عين مدير اللشئين . . . وعندما أصبح جهندساً معارياً ملكياً كنت أمير أملاكه . . . فتمت كل شوية
إلى درجة الشك . . . ولما عين جديداً أوح . وجهندساً معارياً ملكياً في اللشئين حضرت اقتسام تركه كثيراً . . . كانت زوية في منزله
تتولى حاق بيوت البلا . ولما عين أمي مدير أعمال كنت أعز رعايته بأرضيه . . . وفي نفس آخر يطول بالخرق الواحد . . .
وكانت خادم الملك بين الأول مدير أرسلني صاحب الجلالة لأشرف على العمل في أرض الثمال . . . كانت مطلق الثمالية في أرض
خورس . وبمطلق الحادية هرم من قري لبي الأول وبعد الانتهاء من ذلك تمكنت من ذلك تصور موقف حال
وأطفال جلالة نعب الحياة وحراً وجة بكية والفره . . . وقد فقلت مكافأته ما أرسلني من أمه صاحب الجلالة . الخ .
أما في الدولة الوسطى لم يكن هناك من المهندسين من تمكن مقارنته بالهدس من الأسرة الثامنة حذرة . على الأسرة
الحادية عشرة كان . هناك المهندس المشهورة *Anermetet* الذي كان (وزيراً للإمامة وحاكماً للمدينة) كما كان (وزير
الملك الجنوب) .

وولي حاكم تلك سنوزت الأول في الأسرة الثانية عشرة ظهر للمسلمين سنوزت جميع Schennet - Aali وكان (كما
يحتاج - رئيساً لأعمال القرائن - عميداً لشركة الكنتنة - عماداً ملكياً - ملكاً ملكياً) .

أما ميرزا Mezi فكان هو المهندس الموثوق به في عهد سنوزت وبكشده قال يصف تنوره بعد بناء العهد الجانزي :
« إنني أنا نفس سنوزت وكان علي منبسطاً خلفاً لشيء أمته ، وتبين النصوص ثمانية ذلك أن ميرزا هذا كان حقيقاً خوراً
بارتفاع الأعمدة والبوابات المنظمة - وماذا ليس - كتب أيضاً ، لقد كنت دائماً غيراً عطياً في أخلاق خلصاً في حسن .
كذلك كان ميرزا Mezi (كما أتى ملكياً - ومسلماً لمسيحياً ورئيساً لجميع أعمال الأيرانيين) .
أما المهندس مونتجيب Mezi-Montajeb فكان (أميراً بالوزارة ووزيراً واقعياً للقضاة ورسولاً للعلماء - آمله الصدق
عند عهد المصريح ، ثم رئيساً لجميع الأعمال) .

أما الدولة الحديثة فقد بلغت العزارة والقرون الأخيرة فيها مبلغاً عظيماً من الرقي فلا يخفى أن ظهر فيها مهندسون موهبة كان منهم
المهندس ن حابر Anasibep Sam el Hajar وهو المهندس للشكرك لذلك المهندسين الثالث وأحد أعضاء عائلة نينة - وفي
سنتين حياته العظيمة التي يبلغ الثانية عشرياً أصبح هذا المهندس (مهندساً ومستشاراً لذلك ورئيساً لجميع أعماله ورأساً لابنه ورئيساً
لشركة حورس وواقعياً لأيون ومشاركاً على أعمال البناء ومشرفاً على أعمال البناء في الجبل الأحمر) وكان خوراً لأن يكون كاتباً
لذلك ، واستحق في أعماله حياته أن يسبح له ملكية بناء معهد له كل نسب العاهدة الملكية في طيبة كاشح له بالامانة كذلك في عهد
آيون ، وقد عرف هذا المهندس في عصر العثمالية وازدهت شهرته في العالم حتى أصبح مشهوراً لاندائه بدموقاه بالف ومات سنة عشرين
أربعين حكاه عن أمثال - العيبة الرجال العظيم - في العهد اليوناني .

وخدم المهندس أمين Mezi الملك المصطفى الأول والخمسين الأول والخمسين الثاني ومختصين الثالث على التوالي
وكان كذلك (أميراً بالوزارة - ورئيساً لجميع أعمال الشرك - ورئيساً لقنوني آيون ، وديراً لجميع الأعمال ، وملاحظاً للتلاميذ)
فمن معظم حياته في إعادة بناء الأجزاء المتهدمة لأعمال آيون في الشرك وكان خوراً أيضاً ، وما يحبه له المدينة - وكان أيضاً مشرفاً
على البناء التي جرت في مدينة آيون في القرن الرابع عشر ، قال في مقبرته في معرض الأبنية بمصر هذه المقبرة - أثرته
على عهد مقبرة مولاي وكنت يجرى طرير أحد ولم يسبح أحد ، وكان أمين خوراً بواقفته التي نادت هذه المقبرة ولعل قليلاً من
مهندس العصر الحاضر يشتهي أن يسبح بالوجه أمين في مقبرته إذ يقول : لقد أكلت العسل في شقة - وقضيت سنين في سرور
بائع بلا ياس ، لم أخطأ أبداً في العهد الأيراني العليا . . . ولم أكن أبداً بالاشهاد المقدسة .

أما المهندس سنوزت Senozet فكان أكثر مهارة من أمين في عهد أمير مهندسين الدولة الحديثة على الإطلاق - يقال أن أصله
كان من جزيرة القديسين وقد أصبح (مستشاراً ورئيساً للشركة حكيموت - عندما قصدت نفسها ملكة على مصر - ومهندساً لجميع
أعمالها - ورئيساً لجميع أعمال آيون وواقعياً لابنته - وملاحظاً لبيت الملك - وناظرراً للابتوار المعمارية ، ومن الحسام
وحجرات نوم الملك) .

في سنوزت السيد الجانزي للبيكته في البحر البحري وسجل مهارة في بناء مقبرة سرية خاصة به بعمق فيما يخصه أعضاء العنق

التي أسسها الملك توت بنح آمون في مقبرته ، وتقع هذه المقبرة مباشرة تحت المدخل المذكور من ضمن مجموعة المقابر الفرعونية التي أنشأها الملك من بعده بعد الموت ، وتبلغ من عظمتها حتى الملك أنه رسم نفسه - بأن منها ثلاث - خلف كل باب من مداخل الملكة ، وكان منبوت مشبوها من حياض الملكة من نقل مملاتيا الجرافيتية العظيمة من أسوان إلى أسيوط - كما أنه أشرف بنفسه على جميع الأعمال التي أنشأها الملك في مصر الكبرياء والإنصر -

واقترح منبوت أعماله التي أنشأها لشعبه وذكر في نقوش مقبرته أنه كان هو (الذي يستمتع إليه القضاة ، كما كان كبير كبير الأرض كلها ولم يكن له شيء من هذا الشأن الخليفة لا يعرفه) والحقيقة أن منبوت كان كهني مصر القديمة - مفيراً أهل كل شيء - بدأ بالأسرة الآتون واستلمت نفسه دائماً بهذا اللقب ، كما كان (رئيساً لليون آمون وعازراً وطوبى وجناحه وعينه وماتته) ثم أضاف إلى هذه الواجبات رئاسة محرمات البيت الملكي ، وبما لا شك فيه أنه كان من كبار رجال عصره ، وله مثال عظيم في مصنف برلين ، وعليه نقوشه على عروسة الساحة ، كما في ثلاثة تماثيل تصنف المتفرقة لتظهره وهو يحضن ابنة ملكته حلتبوتوه الأمير لفرأورا .

ولا بد أن الأسرة الثامنة عشرة كان فيها عدد أكبر من المهتمين أمثال شيلق وعماح *Seisakos* التي كان رئيساً للأعمال في عصر الملك تحتمس الثالث ، والوزير راموزا *Ramose* الذي خدم الملك آمينوف في العبادة ، والتصرف بك *Hes* التي كان أيضاً لأحد العائنين .

لما في الأسرة الثامنة عشرة قد كان هناك هوى *Hes* الذي عاصر الملك سنوس الأول ، وهالي *Hes* الذي اقتصر بأنه لهم الأعمدة العظيمة في صالة الأعمدة بالكرنك الملك رمسيس الثاني - كما كان هناك باك في خلسو *Bakhtanos* كبير مهندس طبية في عصر سنوس الأول ورسيس الثاني .

وفي الأسرة العشرين كان رمسيس بعد *Remes Nete* الكاهن الأول لآمون رئيساً للأعمال ، كما كان امصحب *Amshup* كاتباً للملك وكاهناً أكبر لآمون .

وفي الأسرة الثانية والعشرين سجل المهندس حارامناف *Haramanef* بأنه من البيوت المشيم الألفية وبأرشد بالكرنك حيث أمره الملك ، بأن لا يتنام الليل ولا يصغر النهار وإنما يتبين العمل الخالد بلا انقطاع .



حول نقابة المهنيين الهندية

بسم الله الرحمن الرحيم

حياة المهنيين الذين يعيشون على حساب الأديان... مظهر من مظاهر التقدم الصحيح لجماعة هذه المهنيين وحولياتها في كيان الأمم وتمدنها... ويعبر كأنما لها بعد تسليح لخصيا مجال التبرير والتفوق في ميدان الإصلاح العام. كان هذا طابعا لكل ربيع الخريف الثموري الذي ترقى بالهون العليا وحماة المهنيين الهندية إلى السهول التي يرفق بروح العصر وبشأن التقدم العلمي. ويضع لغيره ويغويه... ولذا فلما لهن الهندية فينا من كافة الصناعات التي تشترك في تقديم عناصر الإثبات والتعمير. ولذا شك في أن صناعة اليد من المهن هذه الصناعات وأبرزها وجوهاً في كيان مصر... فيها ثلاث عناصر الصناعات كسحب اليد واليد ورجاله وله عاداته وتقاليده. وله مصادرته البرحية التي يستلم منها أداها العامة... كل هذا يتفق على الجهدان العملي التي يتكون منها المهني سواء كان خاصاً أو عاماً... وفي السنوات الأخيرة ظهرت مصر جناتاً مبراهي علمها إلا أنها لم تقف في الرهبة عنه بعد في بعض ميادين هذه المهنة ويمكن لها أن تستقر والاستقرار والريوع... في تفرقة لبعض لا يهابت لها من علم أو فن... فثبتت الفئات التي تمت خلال هذه الفترة استطاع مشرفه، وتلقه تسويق، وفضل هذا هو السبب الذي جعل كبار المهنيين يستمرجون الحكومة ويتكلمونها البرقة في حياة هذه المهنة من حيث التسمية لكونها مصر ولغويتها... وقد استطاعت الحكومة تعلم فاعلمت بقاية المهنيين، وورثت الحنون التي جردت في كلفها من أرواح هذه المهنة والتبع عقبه مهندس أو مهني... إذ لا فالأخلاف بقاء المهنيين في تلك البلاده مصلحة طاقية كما يقوم البعض... وإنما القاية منه هو تخليص هذه المهنة من الذين لا يعظمهم كمالهم العلمية من المساعدة في تحقيق النهضة العمالية التي تشدها مصر الحديثة.

والآن وقد صارت الكتابة خفيفة كما كان ماضي يتناول في هذا القانون المشرف بها... وفي هذا المجلس المنتخب من بين أعضائها ومن جزاء المهنيين الذين يتشركون في تكوينها... الآن وقد تحقق هذا كله بعد أن كان مجرد دعاوى وأحلام بدماء الأروس ثم يدع بها القواد دون أن يشد ما في علم الحق والواقع أترأ ما... فصب علينا أسـ قول كلمة سرسة وروية... ذلك أن الكتابة ليست جزء هذه القواعد فحسب... بل هي فكرة... وإيمان وعمل قول كل شيء... وهذا الثروت القدس... هو الوازع الخفي الذي إن تحقق وجوده في قلب كل مهني... فإن شعنا عن الفخر في سبيل ألدومنا أنها عبة مهما كانت غريبة... ولكن المهني إنسان كما إنسان له آمال وأحلام... فلكي تحمته الثقافة على أن يتكفي في الصالح العام وأن يؤمن بما يتكبر فيه ويعمل بما يهني إليه... لا بد له من العيون يهني عن التفكير في معاشه الشخصية... وهذا العيون ليس بدهة مغلقة وإنما موعظ متروخ له أشاء وتطابق في جميع الأمم الأثرية الناجمة ويمثل في مجريات من الحضارات الاجتماعية التي انحصرت فيها على:

- (١) تقرير معاشه أن يرفع من مستوى من المهنيين والمهندسين السابقين المستغلين بالأعمال الحرة.
- (٢) تقرير معاشه من يصارون يحرص بتقديم عن الفلكب خصوصاً وأن معظم المهنيين الموعظين ليس لهم معاش.
- (٣) تمكين للشغلين من العمل بإزواج الثقلين بوجود معينين مهنيين ومساعدين لكل عملية حكومية.



مع الرئيس في الأعياد والظفر من بين الأعياد بعدت كرتة
والأعياد بالوقت كرتة الأعياد تتكروك كرتة والأعياد والظفر من بين الأعياد بعدت كرتة



الظفر من بين الأعياد والظفر من بين الأعياد بعدت كرتة
والأعياد بالوقت كرتة الأعياد تتكروك كرتة والأعياد والظفر من بين الأعياد بعدت كرتة

(١) تقرير عدد أدنى للثروات التي تمتلكها الشركات الهندسية عند تعيين
(٢) تصدق جهة الهندسية، وتمكين الهندسين
الفرجين من أن تكون لهم الألفية المضافة من
الهندسين الأجانب في الشركات، وإن كان لا بد
من وجود بعض الهندسين الأجانب.. فلا بأس من
وجودهم على شرط أن يكون لمدة معينة ويصعبها
يعمل عليهم مصريون.

(٣) تقرير بلدي مكتب الهندسين المواطنين في
الحكومة أو التصريح لهم بالعمل في الخارج .
هذا هو الجانب المتصل بالحكومة والتي يجب
على القاية أن تسمى لتعقباتها، أما الجانب
الخاص الذي يجب على الهندسين أن يتعاملوا لكي
يتفقوه من أنفسهم هو أن يسو بالمهنة إلى الدرجة
التي تحفظ عليهم كرامتهم من الأسيار، يجوز
الطوائف الأخرى وتحميم... كذلك يجب أن
يكون لهم في الحركة التومية جهوداً يساعدهم على
التور بما يتكتمهم التور به من مقادير في جنس
التور والتشريح، حتى يكون لهم في تقرير السيلة
السلة للتور وأن يعرفوا ومستقل.

هذا هي الطوائف القاية ويعتد من أمثالها...
وإنما لزجر الأفتح إيماناً هذه الظاهر فتعبروا
متدعا مأثورين بما ترحبه إلى أنفسهم من معان
جودة لا قيمة لها ولا تتبع فيها... بل أمل أن تتأكد
هذه الظاهر بمزائد مادة مشروحة للهندسين...
فوائد تدعيم كافتان آتاهن التفكير في مطالب الحياة
ومزودها حتى يتفوقوا جميعاً للاستصلاح بالمهنة
الطريقة للفتان على التواتهم.

أخبار جمعية المهندسين المعماريين

الجلسة الخبية العمومية لجمعية المهندسين المعماريين وانتخاب أعضاء مجلس إدارتها لسنة ١٩٤٧ م -

حضرة الأستاذ محمد قزوق محمد عليك سعد الدين احمد محمد قزوق كمال وليم اللامح عبد المؤمن قيس كزارة	حضرة صاحب البرقة حسن زكي قاسم بك رئيساً حضرة صاحب البرقة احمد قيس ابراهيم بك وكيلاً حضرة الأستاذ محمد شياكر أم كرم سكرتيراً محمد مصطفى أميناً للصندوق توفيق احمد عبد الجواد عضو
---	---

وكانت اجتمعت الجمعية العمومية لنادي المهندسين المعماريين للاطلاع على تقريرى أمين الصندوق والسكرتير عن عام ١٩٤٦ وقد حضر الاجتماع العدد القانونى ووافق حضرات الأعضاء بالإجماع على التقريرين الصندوق عن عام ١٩٤٦ وكذا مشروع الخبيرة العام ١٩٤٧

ثم قرر تعيين اللجان التى تتولى كل ثلاثة اوسنة أشهر، وذلك لتسهيل مهمة المجلس وتلصق الجمعية جميع حضرات الزملاء كالتالى:

- تم اجريت عملية انتخاب أعضاء مجلس الإدارة لعام ١٩٤٧ فالتالى، بانتخاب الرئيس، فكانت النتيجة أن انتخب حضرة صاحب البرقة حسن زكي قاسم بك رئيساً قائداً بالإجماع
- وأجريت عملية انتخاب باقي الأعضاء على الإدارة فبالاغلبية حضرات الزملاء -
- حضرة الأستاذ كمال اساميل - - - - - وكيل قسم المالى ووزارة الأوقاف
- حضرة الأستاذ توفيق احمد عبد القواد - - - - - مساعد مدير الأعمال بالشئون القروية
- حضرة الأستاذ احمد طاهر - - - - - مهندس بانيك التسليف الزراعي
- حضرة الأستاذ احمد قزوق - - - - - مهندس مختصة الآلات المصغرة

والعهد على الإدارة الجديد يكامل حياته بانتخاب موظف المجلس فكانت النتيجة كالتالى -

- حضرة صاحب البرقة حسن زكي قاسم - - - - - رئيساً
- حضرة الأستاذ كمال اساميل - - - - - وكيلاً
- حضرة الأستاذ احمد طاهر - - - - - أميناً للصندوق
- حضرة الأستاذ احمد قزوق - - - - - مراقباً

القصر العبراني

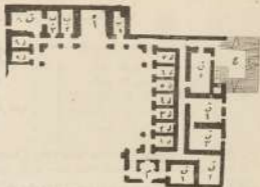
البقايا الموجودة في قلعة بغداد

مقتطفات عن كتاب مهدي من مديرية الآثار القديمة

« لا يعرف التاريخ بناء القصر العباسي بالضبط لأنه لم يوجد فيه كتابة تدل على تاريخ بنائه أو على واقعة من الواقع التي حدثت فيه... ولم يظهر من أطلاله أيضاً شيئاً مكتوباً، سوى قطعة من الأجر مكتوبة - كتبت عليها - بن زخارف زهرية وذلك في ولكن لا يظهر القسم الذي كتبه فيه التاريخ... ويستدل من نوع الزخرفة المكتوبة على هذه القطعة أنها متأخرة عن البناء، أي أنه لا يوجد صلة بين تاريخ هذه القطعة والبناء... وعلى هذا فلا يمكن معرفة تاريخ البناء سوى دراسة التوقيع وطراز الزخرفة والبناء. وقد استطاع الناس على نسبة هذا القصر بغير التأمن إلا أنه ولا شك متأخر عن عهد التأمن لأن الأشكال الزخرفية التي عرفت عن عهد التأمن وفي اليهود التي تليه مباشرة جداً - عرفت من هذا القصر والمشهور التي كتبه مباشرة وتحت أن تصور الخلفاء في سامراء كانت مزينة زخارف جميلة مع أنها كانت متباعدة الأجر. ولا شك بعدها أن القصر الموجود في القلعة أحدث من القصور سامراء بأحياناً.

« كما أنه لا مجال للشك في أن أنواع الزخرفة التي زاعما هناك لا يمكن أن تتكون بطريقة زخرفة الأجر مباشرة بل تولدت عن استعمال مواد زخرفية كالصباغ والأصباغ، وانتقلت منها إلى الأجر بعد ذلك لها. وعلى هذا نستطيع أن نخرج بأن القصر يرجع عهده إلى أواخر العهد العباسي لأن واقعة وأنه لا يبقى تاريخ بناء المكتوبة بكثير، ولا يبدو أن يكون كتبت في عهد الخليفة القائم حينئذ.

« ويقع هذا القصر داخل قلعة بغداد في الزاوية الجنوبية الغربية منها ولا يوجد من خلفه سوى إروان قديم معروف... ويتصل هذا الإروان من طرفه بسلسلة من الغرف تتماثل في الجهة الغربية بسلسلة عالية تقطع بحجارة بدون تولد مزخرفة فوق زخارفها سائر الزخارف الموجودة في الإروان على جميع الجدران التي وجدت في الأمام الغربية. ويظهر بعض السلسلة الخليلين الذين دخلوا إليها وكتبوا عليها أنها أمير كرماب لا يتم الوصول إليه إلا باجتياز بعض الأضلاع التي تعد تحت الأرض لأن الوصول إليها يستلزم اجتياز دعامات طويلة مائلة أثناء الصياح.



مسجد أبو نصر

١ - الأرواق - ٢ - الأعمدة الخشبية

٣ - المئذنة - ٤ - المصلى - ٥ - الأعمدة

٦ - ٧ - ٨ - ٩ - ١٠ - ١١

إن أرواقه وأعمدته الصخرية الإيرانية وهو
قاعة قاعة كبيرة مبنية من طينها الأمامية فمستديرة
ويبلغ عرض هذا الإيران ثم عمدة أعمدة وطوله ثمانية
أمتار أما سقفه الخشبي فيقع عن الأرض أكثر من خمسة
أمتار وقد رتب القسم الأعلى من الجدران وحرف
بديعة لعل من سقفه ليرتفع القسم الخشبي من
الجدران يربط عن أسفله بشكل إلهي يبدأ بارتفاع
ثلاثة أمتار تقريباً.

ويعمل هذا الإيران بصلب طوله ٦٦ متراً
وعرضه ٢٠ متراً وكان يحيطه بوزن من طين
لتنح عليه أبواب الخريف غير أنه في بعض الجهات
يتمد الطابقين لتكون قاعة مربعة مثل الإيران
وهذا أكثر الأقسام الثابتة الآن لظن على الجهة الجنوبية



سقف الأعمدة الخشبية في المساجد
والأعمدة الخشبية في المساجد



المنبر الشمالي



منظر القصر الشمالي



منظر القصر

من القصر وتمتد إلى الضلع الجنوبي من الصحن وبها أعلى على الجهة الشرقية. وبالقسم الجنوبي من سبع غرف صغيرة وكان يتوسط غرفة منها غرفة أخرى.

« وأمام أبواب هذه الغرف عند رواق كان يسند على ثمانية أعمدة يبلغ ارتفاعها منها 9.6 مترًا ويعد كل واحد منها من الآخر بثلثين. وانتهى سلسلة هذه الغرف بجدارين جانبيين يعلو عندهما حوالي مترين عند سقف سلسلة من الغرف متوازية مع الرواق الذي أمامه وحده أربع قاعات مرتفعة، وبخلاف ذلك الحد الذي يقع في الجهة الغربية من هذه الغرف ويتصل بجدار هو غرف ذو ثلاث أسطوح يحيط بحجرة مربعة من جهاتها الثلاث ويظهر أن هذا الجدار وهذه الغرفة كانت متصلة بالاتصال بين مدخل القصر الشمالي وبين أم أسامة الخليفة.

« أما الأقسام الثلاثة في الضلع الغربي من الإيوان الأوسط وترتفع من صيرتين في طرف هذا الإيوان وغرفة صغيرة في شمال الغرف السابقة إليها شمالاً قاعة مرتفعة وتحتل الطرف الجنوبي من الإيوان عرفان عبر أن الجنوبية منها مودعة تماماً. وأما القسم الجنوبي من هذا الضلع فلم يبق منه شيء سوى أبعاد المائل. ويحوز أنه كان في شكله قائم للقسم الشمالي القائم من هذا الضلع لأنه يقال للقسم الغربي القائم من الضلع الجنوبي وإنما تميل إلى الاستقامة وذلك لأنه لا يوجد في الجدار القائم آثار باب

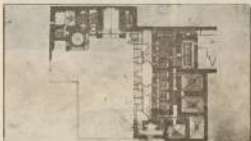
متأخر مع بداية القاعة السكنية في
آخر الصلح القرن لير أنه يوجد
بعض متكاثر متناه بعد المتكاثر
الموجود بقايا الصلح الجنوبي -

وعلى هذا النحو يمكن أن نقول
أن كل القصر مدخلان مع أحدهما
في جهة الشرق وبعض إلى الحديقة
فاز صيف، ويضع الثاني في جهة
الشرق وبعض إلى الحديقة
الباستخدام ما إلى حوض الحروب
أما الأقسام التي تقع الصلح الشمالي
فهي عبارة عن قاعة صغيرة تشبه
بالقرى سبع القاعة في الصلح
الجنوبي... وهناك بقايا حدران
وأساسات تدل كلها على أن هذا
الصلح كان مقصدا إلى مدينة عروب
أرضية يتوسطها في آخر كل طرف
القاعة في الصلح الجنوبي وكانت
تفتح أبوابها على رواق طويل
يسند على أعمدة رخامية .

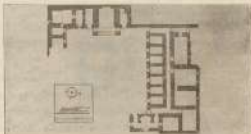
أما الصلح الشرقي فالقسم
القديم بمساحة من دهليز يتصل
تقاطع هذا الصلح مع الصلح
الجنوبي ... وقد اكتشفت
الحفرية من أساسات قاعة كبيرة
تقع في الجهة الغربية للحيوان
وتتصل بالاعمدة كأنه اكتشف
بحولها بعض القرب .



مدخل القصر الجنوبي



خطة بقايا القصر قبل وضع الحوائط الخارجية



خطة بقايا القصر بعد وضع الحوائط الخارجية



بازن من طبع الآجر الجوي في سوريا سنة الألفين

و يجب أن نلاحظ أن الأقسام التي ذكرناها إنما أنتج حول البحر واستخدم حوش واحد، ولكن في عرفا أن
 اليونان الإغريقية تأتت من مرسى على الأقل، علاوة على ذلك في الاحتفال بأن البحر كان مؤلفاً من عدة أسرات، وأن
 هذه العنقا التي أماتها في آثار حوش من هذه الأسوار العديدة التي يعود أن يكون اشتدادها بأية العرب من جهة
 واحة الشمال من جهة أخرى وكانت تعمل مع القدم التي وسعها في الزوية الشرقية الجنوبية من جهة شرق الزاوية
 الغربية الشمالية من جهة أخرى.

أما مواد البناء فكانت الأجر من أن الطوب والبقر كانت مفضولة بها، وهذه المفضولة على شكل يده تطبق
 نصف البضعة أو تتشكل يده تطبق ستة مستطيلة القاع والمقوسة الجوانب، على أنه يلاحظ أن سلفه الإيونان
 والقرن الجازات كلها من النوع الأول، أما سقوف القرب والمخاضات كلها من النوع الثاني.

« أما من جهة الزخارف
 التي تزين الحدادين والسقوف
 فمن مصنوعة من الأجر كذلك
 ومن دققة للغاية، من أديس
 المبدأ على أنها مصنوعة من
 الجص والسسوك ومصبوغة
 برائحة قلوب خاصة حتى أن
 تخيلها المذيق لم يترك عملاً
 لذلك و أن الزخارف كلها
 صنعت من الأجر.



« وجميع تلك السقوف
 والسطوح والقراصات المزخرفة
 تتكون من الأجر منقطع قطع
 من الأجر مختلفة الأشكال
 والمجتموع وكل واحدة منها
 مقلوبة ومقلوبة بقوش خاصة
 وقد صنعت بطريقة عمل كالمخ
 خاصة بسبب خبثها قلوب ثم
 تصطب العان بداخلها لتأخذ
 نفس أشكال القوالب وبعد ذلك
 أعرق واستعمل في البناء.



الجميل لخرية

دافنتي

معجزة عصر الأحياء

للجنس المسمى ليواردو

إن معجزة القرن الخامس عشر، أو بالأحرى عصر الأحياء، جميع مثلك في ليوارديو دافنتي، ذلك العبقري الإيطالي العظيم، فلم ينجح للشخص واحد أن اجتمع فيه روح هذا العصر (عصر إحياء الفنون والعلوم الحديثة) ومثل أحسن أمثلة كائنات العالم ليوارديو دافنتي، فقد مثلاً الاستماع حبه إذ لابد أنه كان يمشي في عرواق واسعة الأفاق، لأن مبادئه نبتت من السموم وبعد المضي درجة لا يبع إلا القليل من بي الإنسان أن يعرفوا حتى في نطاق الحاضر من محيط ذلك تاسع الأرواح.

وقد قال عنه المرحوم الإيطالي Leonardo أن أسياه قد نتج شخصاً فريداً الخيال والقدرة، إلى حد أنه ما من شيء، يقوم به وما من فعل عمه إلا ويبلغ من القدسية مطلقاً يعوق قدرة الإنسان، ويظهر بوضوح أن عبقريته ما هي إلا موهبة إلهية وليست من إنسان مكتمل. وقد وجد الناس هناك في ليوارديو دافنتي الذي لا يمكن أن يبالغ في حالة الشخص، والذي كانت مقدته غير العادية في مسألة أو مسألة تعرض عليه، وإلى هذا الخيال الفديح، وإلى هذا النشاط القوي أصناف ليوارديو عبر حركة إلهية أشد حثاً وحقاً فريداً، وبالذات استماعه شاملاً، واستعداداً لتكثير كمال، على أنه كل حين بعد هذا انجذاب العيوب فوهة حسنة وجب استطلاع وانتباه مطلق لا يفتقر، وقد قيل عنه أنه كان يتردد حوله الجواد يده التي كالزئبق تنسحب من الإحساس، غير أنه إلى قوة الملاحظة والحاسة الإبهود قد منح روحاً إلهية، فقد كان عما عيخ الحيوان الذي كان يسانه بشفقة وصبر، وكان كذلك للحيوانات العظيمة التي أهدمت قوتها بالشفقة لا يفتقر إلى برى مألواً حياً، ولذا ما من بعد الأقطار يباع في غورنا، فكثيراً ما كان يشاري الأقطار جميعها ويطلقها له حريتها.

ورغم أنه كان مصوراً وخبيراً فانت أعماله إلا أعمال كل سائليه، فقد كان أيضاً عالماً ويختر ما سبقت له يده واكتشافه يبرون جديدة إلى الأمام، فقد كان أول الحاصلين الذين ما لهم تلك المسائل التي ما لهمها بعض الأحياء المشاهدة مراراً، أو التي يمتدنون لإيجاد حل لها، وكان أكثر تملكاً من صاندي العلم التجريبي قبل يكن Vesalius عالماً، أما جليليو، وبيكون، ونيوتن، وهايك، فكان يعلم ما كنا سنكتشف كل منهم في يوم من الأيام، وكان مهتماً عملياً بتمكّن أن يشر، بل من السهولة والسهولة أن تحرب أو صرح من مبروح البشر، وعلى سبيل المثال قد حاول أن يستعمل قوة المغنا في دفع قذيفة المدافع قبل أن يكتشفه Watt القوة الكهربية البخارية، وقد فكر في آلة طائرة لم يختر عملها إلا بعد، وأعاد بناء مدينة ميلان على أسس صحيحة متقدمة، وشرح كثيراً من الملاحظات العلمية والخواص للصور وخلق وسنان أخرى كثيرة مذكورة في تاريخه للمصن.

وكان ليوناردو جازفاً ومعبداً وشغوفاً من الطبيعة الأولى . فقد كان يروي عن الفؤاد . ووافق غناز ملائكتياً فارصاً الشعر وسلطته في نفس الرفيدة . وكان سامياً الأمانة ، وموهباً الفصاحة ، وواكبهاً الجرياً ، ومترشحاً صادقاً من أنه صنف كتاباً في علم التنجيم بعد في ذلك الوقت مرجعاً في هذا الفن . وكتب رسالة جميلة في فن الرسم Trattato della Pittura صالح فيها كل مقتضى تواتره الزمام سواء كان ذلك عاملاً بالأخصاص أو بالمشاط الطبيعية .

والاختصاص يبدو أنه يترن أن يوجد مظهر من مظاهر النشاط الإنساني لا يمكنه إزائه . وكل ما كان وجوده من الحياة في الفرصة التي يكون فيها ناصباً الآخرين . فهل من الصعب أن يكون هذا الرجل أعمى عمى ، في وكل ما حده إيمانه من حضور دن ليوناردو في فضاءه حتى من أعماله فيرأس عام 1507 وكان في صباه مدهم في ألبه سور جيو دالغيتي San Piero de Vincis وهو عام فلورنسي من حالة طيبة . وكثيراً ما كان يقول عنه أساتذته في المدرسة إنه ممتلئ ومتبريد . فإكان ليبدأ دراسة فنيه إلا وسرعان ما يتحل منه . غير أنه لم يسطر أحد يرون أن كانت لتسول على عمله أشياء كثيرة من وقت لآخر إلا أنه ما كان ليغفل قط عن الرسم وعمل التماذج . فأخذت إليه إلى صديقه Andrea del Verrocchio وهو من أطرف أساتذة الرسم في هذا الحين . فنهضت كما كانت عليه من عبقرية . وفضل من طيب خاطر أن يتخذ ليوناردو عليه .

وفي ذات يوم طلب جازفاً ليواردو فلديروز Pittore di Volturno من الأستاذ أن يرسم صورة ليواردو ليواردو بعدد السبع . ولما كان جاز مشغول ببعض الأعمال فقد عهد إلى ليوناردو المساعدة في إنهاء الصورة ورسم أحد الملائكة . وكان ليوناردو في سن الثامنة عشر إذ ذاك فلما أتم ما عهد إليه - قال ملائكة جميع الخصاص الصورة حالاً إلى حد أن أساتذته الذي مله إجاباً ما كان يسعه إلا أن يجلي أيضاً بأساً وقوفاً لأن صبياً صغيراً يعرف أكثر ويرسم أحسن منه نفسه . وأخيراً قد حزن هذا الأستاذ السن والعرض بالزواج . ويقال أنه ما من فرقة مدعا . في كرس من ما في من حياته فتمت . ومن هذا الوقت ذاع صيت ليوناردو وأخذ يصنعه خدمته بلا وأمرام إيطاليا .

وفي سنة 1497 إياه إلى ميلان ليروي لوروفيسكو فتوفوا Leonardo Stone ما كانها وقد أشر أيضاً بحفرة فناناً ومجازية شخصته . ولما كان في ميلان يرسم صورة للشهيرة (العشاء الأخير) Conaccio لرحبان St. Maria De la Grazie وأخيراً الصورة الجميلة التي قال فيها السبع (أن واحداً منكم سيخون) وكل من تلايمده ثم وهو يخرج المنصير أو أمدماً أو منعداً أو حتى ربا ممدودها . ثم ليواردو أعياناً (أدياناً) ؟

وأهمية هذه الصورة تنسب لولا يوقن كل أي على المحبوبة والاختلاف الذي أشركه فيها ليوناردو التي عشر سنونى المنصير حول المائدة . فقد اختار طرفة ديامانتيكه كعهد الإفعال الحاد فيها . هذه الحجرية العذبة التي خرج عليها الحزن العميق . ويلاحظ أن ليوناردو لم يفتأ إلى رموز مختلفة في هذه الصورة كإكمال يقضي عرف ذلك الوقت . فقد أتى طرقتا القديس بطرس الطيب على بيوتا الخائن ليورده دون الآخرين وكذا قامت المائدة للفرحة مقلب رأس المنسج مقام الحكمة التي اعتيدت رسمها في مثل هذه الأحوال .

وهناك صورة باعثة لآسن السبع وهي عبارة عن رسم بالسيف ليواردو في Torgio Colozza وهو موجود في The Brera Gallery

ويعد البعض أنها الدراسة الأصيلة للمسيح في صورة العشاء الأخير . فكان ليارتو يأتوا بأحد من أحياء لم يدعها قط وباطلة
 نحو الخلق لم تكن لتصبح شاة . ولكن حياته كان يمر على تتبع انشئ الأمل الذي جعل أن يمر عبر هذه الصورة ترأس المسيح .
 وكان ينفذ في الصورة انه الفن الوحيد الذي يمكن التعبير به لطريق مباشر . وخاصة في تلك الفترة في هذا الفن :
 (سيخلف العظمى لسائق . وسيفيق صعدك لاحتياجه إلى النوم والعشاء . إن أنت جاهدت أن تعبر بالكلية ما يفرضه التصوير
 مباشرة أمام عينك .)

في هذا الوجه لو الخلق للسائق الذي جاهد ليوتاردو أن يعبر به عن هذا الصعب السهل على حياته لأن يتم بشعر بحدوث
 أمن من أن يكون لإسحاق ماني . فقد وضع مباشرة أمام أعيننا حقيقة روحية يصعب عن التعبير عنها الكلام القاصح .
 ويترجم من صورة الرسم البديعة عند ليوتاردو فلم يكن سريعاً في عمله . حتى أن شككنا في إيهام هذه الصورة (صورة العشاء
 الأخير) ألقت رئيس الرهبان الذي سعى عند البوق ليؤخذ الفنان على (أنسكده) بدلاً من إيهام عمله . فلما كلف البوق في هذا
 الشأن أخذ ليوتاردو يشرح له في حدوده كيف أمعن اللازم لقضائيه أرتي يبحثوا ويدرسوا موضوعاتهم قبل التبرؤج في رسمها قال :
 (حتى رأيت . وأشعر أنني غير قادر على تصوير الهالة الزلال التي لابد أن يكون عليه سيدنا (يسوع المسيح) والرأس
 الآخر الذي يبعد تفكيره هو رأس يونا . إذ أنني أعتقد أنه لا يمكن أن أعبّر عن وجه رجل يتوهم حياته سيده وقد أتى من
 هولاء جن ولكن لوفيراً الوقت في هذه الحلة فإن أجهه إلى البحث . ولا أخرج فكرة أحسن ومن أرتي أجمع رأس
 رئيس الرهبان)

فتضحك البوق كثيراً وطلب من رئيس الرهبان أن يترك ليوتاردو وثباته حتى يظهر العمل في حدوده .
 ولعل أشهر من صورة العشاء الأخير وأكثر حياة منها هي صورة الوفاة لـ Masaccio الواجهة الثالثة لفرانسيسكو دي جيريكندو
 أصدر رجال فلورنسا الرهبان . ومن أهمها سميت في بعض الأحيان Giotto و Masaccio و Giotto و Masaccio فقد ألحق
 ليوتاردو أربع سنوات في رسم هذا الوجه الذي من قرون مضت إلى الآن لا زال يعشق في حبه ويحيا من ينظر إليه . وقد قيل أن
 ليوتاردو كان يعمل موسيق الجيتار . تعرف أثناء الحفلات حتى لا يلائق هذا التعبير القاسم من مجاعاً وقد خلق Vasari على هذه
 الصورة قائل : (لها أمير حار وإشاعة حلوة حتى أن الشاظر إليها يظن أنها صورة أكثر مهادنة . فاللهام نسباً لبعض من أن
 ظهرها مظهر آخر) . وقد قيل أن ليوتاردو قدده التي فاق أساتذته وهو بعد صبي وليس أشهر الصورة وهو شيخ في الحقة السابعة
 قال عندما وضع آخر لشمسة يترجموه في هذه الحقة (الآن بدأت أعرف الرسم)

ومن عانس الصدف أن الرجل الذي طلب رسم هذه الصورة لم يأخذها قط لأنها كانت في حيازة الفنان الذي كان يشترها بائناً
 لها ناصر إيطاليا إلى فرنسا تلبية لدعوة الملك الفرنسي King Francis فقد قابل ملك فرنسا ليوتاردو في ميلان وكثيراً ما دعاه إلى
 قصره الخاص . وبعد أمده النقل في إيطاليا جاء ليوتاردو وهو من التبرؤجته إلى ملك فرنسا عراً من سكان الجليل والمخد الفنان
 فاجه يساً من حياته . فاشترته فرنسيس بكل مقلته واحترام . وفي مرمن المسيح كثيراً ما كان يهرده الملك . وفي أحد الأيام

وقد اثبتت التجارب ان هذا النوع من السورق والسعل يترافق عموماً مع ذلك أو يختلف عنه الكلى، ولكن روح ليو بارود الطاغية
زادت حيث لا تطمح أن تمتنع بشرف أكبر من ذراع النكاح.

مات إبن ليو بارود كما مره Wason عام ١٨٩٩ ومن هنا كانت تحفة الفنية المشهورة Manx Gun إلى الآن في متحف فرنسا
الأعلى، القوق.

هذا هو ليو بارود، أفضل المدان الوحيد الذي يمكن أن يقال عنه بحق، أنه ما من شيء إلا ويحوله إلى حال أهدى.
يبدأ أن يصور ما كان ليهدل ليو بارود كثيراً حتى أنه يمكننا أن نعتبره صورة من صور التصوير باستمطاعاً وحلياً ذو عقيدة بالية
ولمبدأ إليه عد ما لا يمتنع شاطئ آخر ونقطه عد ما يمكن التمييز به ولا يمكن تمييزه أن يعد عن أربع فكرة روحية بواسطة أربع
محل مائى.

وبالرغم من عظم تمكنه من مهنته فإن شعوره نحو الفن كان أعظم بكثير من أن يمتنع بأثر طويلاً في إنشاء صورة، وكان يشعر
وهم يجهل لإظهار الفن بما لا يمكن ليدع أن تابع، ولما قلنا كان بكل صورة، وحلي تلك الصورة فقدما الكبر ولكن هل فقدنا الكيف؟
ومن يمكن مجرد معنى الروح من جهة فكان أن يرى ويشعر كل ليو بارود أن في هذا فنك.

مترجمين لهم

الشركة المصرية للواسير والأحذية والمصنوعات من المساح الآسمنت

تليفون

٥٥٨٦٧

سيميجوارت

١٥ شارع تريف باتنا

بالقاهرة

مواسير : من الآسمنت المسطح وغير المسطح **أعمدة** : من الآسمنت المسطح المضغوط

طوب : من الحجر المغلى ومن خرسانة الآسمنت لسائق طوب : حجر سخره البقال

صلب طرى مبروم : للصلح **صلب** **إيستنج** : جدول للصلح

أبواب ونوافذ معدنية : صناعة Henry HOPE & Son Ltd. - London

مشعب بيتومين - صوف معدنى : عزل للصوت والحراة P. M. Hill & Co. Ltd. London

أرضيه من الاسفلت الملون : صناعة Gann & Frazer Lake Asphalt Co. Ltd. - England

سقالات : من مواسير الصلب صناعة The London & Midland Steel Scaffolding-London

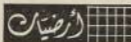
مواسير زهر كتيوية



- ١٩٨٤ - ١٩٨٥ : المصنع ومشاريعه المعمارية
- ١٩٨٤ - ١٩٨٥ : المصنع ومشاريعه المعمارية



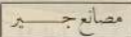
- شركة بلاط الخلال : المصنع ومشاريعه المعمارية
- شركة بلاط الخلال : المصنع ومشاريعه المعمارية



- شركة أرضستان : المصنع ومشاريعه المعمارية
- شركة أرضستان : المصنع ومشاريعه المعمارية



- شركة تجامة : المصنع ومشاريعه المعمارية
- شركة تجامة : المصنع ومشاريعه المعمارية



- مصانع جزيرة : المصنع ومشاريعه المعمارية
- مصانع جزيرة : المصنع ومشاريعه المعمارية

مقاولو انشاء محلات تجارية

- مقاولو انشاء محلات تجارية ومشاريعهم المعمارية
- مقاولو انشاء محلات تجارية ومشاريعهم المعمارية



- مصانع طوب : المصنع ومشاريعه المعمارية
- مصانع طوب : المصنع ومشاريعه المعمارية

شركات مباني

- شركات مباني : المصنع ومشاريعه المعمارية
- شركات مباني : المصنع ومشاريعه المعمارية



- مصانع الجزيرة : المصنع ومشاريعه المعمارية

بنك مصر

شركة مساهمة

يؤدي جميع أعمال البنوك

التي فرجها مكاتبه ومقره بانها من القطر المصري

ولها فروع في جميع أنحاء العالم

تتمتع بمناخ التمويل، يتبعه على الاقتصاد والادارة

تتم تأجير ائتمانية الحديثة | الإيجار بشروط مناسبة

مؤسس الصناعات الكبرى وشركات مصر



بنك مصر - كازينيو ١٠٠ شارع محمد بك (معارض مائة)
فروع الاكثيرة ١٩٠٤ فروع وفروع مصرية

انلقوا احسن وارخص انواع البلاط لشيلا تكو الحديثة الأنيقة



شركة بلاط الشيلا

نصائبها محمد عبد الجميلة وشركاه

شارع عبدالعزيز بركات خان، حي سيدي، القاهرة، بالسيدي زينب

شركة مصر للاعمال الاسمنت المسلح

ت.م.م

المركز الرئيسي: ٢١ شارع فؤاد الأول بالقاهرة

ص. ب. ١٧٤٠ مصر

٤٩٨٥٦
٤٩٨٥٥



الحجر الخفاف مشون الغلبة الكسارة



الحجر الخفاف يهود

عازل للحرارة

خفيف الوزن

كبير التحمل



الطوب اليوسيت في طريقه اليكم

اطلبوا دائماً

الطوب

اليوسيت

الفتح بئرا



شركة مصر للتأمين

شركة مساهمة مصرية
ص.ت ١٢ - مصر

رأس المال ٢٠٠.٠٠٠ جنيهاً مصرية
الاحتياطيات ٩٦٧.٥٠٠ جنيهاً مصرية

نقوم بتأمينات

الحياة - الحريق - السيارات - العجاف - النقل - الضمانات

البيوت رقم ١٩٢٩٤

٢٧٢٥٨ . .

المركز الرئيسي : ٤٣ شارع مصر النيل بالقاهرة

فرع الاسكندرية : ٥٥ شارع فؤاد الاول

توكيلات بجميع عواصم المديريات، والسودان، وسوريا، ولبنان، والأقطار المجاورة

وجميع اموالها تستثمر داخل المملكة المصرية

فهي في امان من العواصف الدولية

شركة مصر للغزل والنسيج

شركة مساهمة

مصنع الصوف

يقدم لك كل مصري أجود الأقمشة
وأحسن الأذواق بأخص الأسعار

الرائق طلبها من جميع المولات التجارية في كل مكان



محمد بن عبد البر

مقاول

تلفون ۰۹۰۰۳

شارع سليمان باشا

شركة المقاولات حسن محمد وأخوته

٣٥ شارع عماد الدين تليفون ٤٣٨٩٧

قصرن للإيجار ١٧ قبلا على أهدت طراز

شارع حسن محمد وأخوته خلف كوفنت جاردن بشارع الأهرام



مسرة لإهدى القيدت، المدينة وبها جدمه وجرامع



أهدت الأزياء . واجود الأقمشة تقدماً لكم
شركة بيع المصنوع المصري
 فرع القاهرة

فوا والمواكب . تبيد الفروع القليلة المتبقية
 من الأزياء . لباسات . فأروها
 ليوافق . هونكي . لسيوة . جنس
 وتصنع المصنع القبطي (التبع لبقاها)
 باقية . شتاء . عند المصنع
 القبطي . اذ هو المصنع القبطي
 فرع البرج البحري
 بنا . هونكي . لسيوة . قشقا
 شتاء . هونكي . هونكي . هونكي
 فرع القبطي . لسيوة . لسيوة
 الهادون . هونكي . هونكي
 فرع القبطي . لسيوة . هونكي
 فرع القبطي . لسيوة . هونكي
 فرع القبطي . لسيوة . هونكي
 فرع القبطي . لسيوة . هونكي
 فرع القبطي . لسيوة . هونكي
 فرع القبطي . لسيوة . هونكي



أكبر مصارف
 دائرة المنتجات
 شركات بنوك مصر
 والبنوك الأجنبية



المركز الرئيسى بالقاهرة

رأس المال المدفوع

مليون جنيه مصري

يشتغل بالمصنع

خمسة وعشرون ألف عامل

المصنع مقام على أرض

مساحتها ٧٠.٠٠٠ متر مربع

مصانعها

بالمحلة الكبرى

المنتجات

غزل قطن - غزل صوف - غزل كتان - نسيج قطن - نسيج صوف
 دوساره - قطن طوي - جوارب - فانتلات - بكر جاكه



لكل مهندس ومقاول

يقدم لكم مصنعا أجود وأدق

أنواع الشبائيك الكزيتال

والأبواب وأعمال الحديد

أحمد محمد عبد النبي لاسكندراني

بشارع سوت العصر رقم ١٦



المصنع مستعد بجميع أعمال
الحديد الدقيقة

إلى حضرات المهندسين والمقاولين



الطوب والبلاط

أجود الأنواع وأحدث الرسومات
بكميات وافرة وأسعار متباودة
مواعيد مضبوطة

إنتاج

شركة النيل للإنشاءات والمواد البنائية

١٨ شارع بولاق الجدي

ت ٤٨٣٩٩



AL - Emara

صاحب التوزيع ابراهيم فهمي كريم باشا
 مدير المجلة السنوية دكتور سيد كريم

هيئة التحرير

Rédaction

Rédacteur en Chef Dr. Sayed Karim
 Secrétaires de Rédaction Mohamed Hassanad
 Correspondants Dr. Sayed Mustafa
 Ahmed Luth
 Architecte Arabe Hussein Abdel Wahab
 Beaux Arts Ahmed Hassan Bey
 Mohamed Hassanad

رئيس التحرير - دكتور سيد كريم

سكرتير التحرير - محمد حاد

فهم الأندلس - دكتور سيد مصطفى احمد لطف

قسم العمارة الإسلامية - حسين عبد الوهاب

قسم الفنون الجميلة - احمد حاد بك - محمد حاد

الطباعة

Direction

Le Caire, 75, Rue MALIKA NAZLY
 8, near Saket El-Monabb
 Téléphone 48470

القاهرة - 75 شارع الملكة نازلي

بجوار شارع سكة المنابح

تلفون 48470

Bureau d'Abouedine

Alexandrie - 7, Rue TOUSSOUL
 Téléphone 24231

مكتب ابوسعد

الاسكندرية - 7 شارع طوسون

تلفون 24231

Abonnements

L'année P.T. 150 pour l'étranger
 200 . l'Égypte

الاشتراكات

في الداخل 150 قرش سنوية كاملة

في الخارج 200

ALEMARA

- Architecture
- Urbanisme
- Construction
- Technique
- Artsmodernes
- Decorations
- Photographie

7-8

VOL. VI