

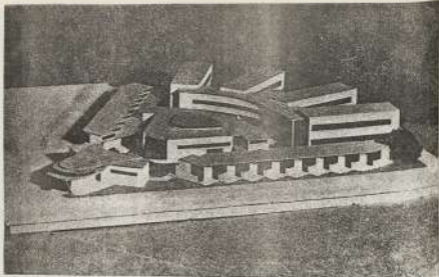




مهرست

الصفحة ١ - ٢

١ - ٤	المسؤول الإجمالي العامية	الدكتور سيد كريم
٥ - ١٣	من التوجيه والالتزام	إبراهيم أحمد طه النحاس
١٤ - ٢٠	البيانات والمعارف الكيموية	محمد حماد
٢١ - ٢٢	مستندة اللاتينية	الاستاذ فوزي الشوي
٢٣ - ٢٧	كروماتوغرافيا	فرميل توفيق عبد القواد
٢٨	مقال ما بعد الحرب	الدكتور سيد كريم
٢٩ - ٣٠	مقال فنان	الدكتور برومكي
٣١ - ٣٦	الإدارة والوسطاء في التفرقة	فرميل صلاح سليمان
٣٧ - ٤٠	دراسة عن الهندسة	فرميل فؤاد فرج
٤١ - ٤٢	القصود محمد صوري	الاستاذ أحمد راسم بك



المستشفى الإيطالي الجديد للعزل والمجربات

دكتور بيير كاريم

المهندس المعماري

Le Nouveau Hôpital Italien

Pavillons des maladies infectieuses

Dr. SAYED KARIM

Architecte



تقع بها مستطقي العزل والحيات خلف المستطقي الإجمالي بالمعاصرة على قطعة من الأرض مائة الشكل
روبي في توقيع المنى فيما كاهر مين في مسقط المرفوع أن يتفق في إسقاطه مع شكلها ويكون مستطقي
حركته الداخلية ودوره عنه عن بقية المستطقي على اتصال بالطبع العمومي والمبصرة والمفاسل بعد عمل
التسديل الاحصائي فما حتى لا يتخلط تسديل قسمي العزل والحيات بقية تسديل المستطقي - ويتكون اللبن من
ثلاث مجموعات أو وحدات أساسية كما هو مبين في المسقط العام والمالكه يستقل كل ماني حركة الماخنة
وتصل بعضها من ناحية الاذرة .

(1) قسم العزل :

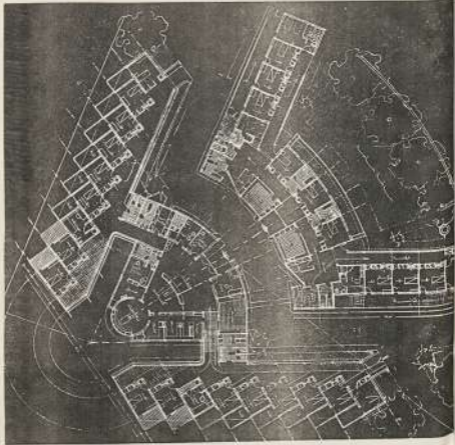
ويتكون من جناحين متبرجين الشكل بكل منهما ست حجرات الفرعي وحجرة التموية وجبريت
للأشجار وقد أحيط بها أشجار التينة جناح ثالث نصف دائري الشكل لعزل الخالص ويتكون من ست
حجرات لكل ماني عام خاص للاستقبال .

(2) قسم الوردية والمروج :

يربط جناحي العزل بعضها ويحوي حجرات الخدمة الرئيسية من مطبخ للتصوير وحجرة للتسديل يعمل كل
منها بالطريق المتفرج مباشرة حتى يتصل بالطابق الرئيسي بالمفاسل من الخارج مباشرة بواسطة فريزات
خاصة تفصل الأكل والرسيل - ويتكون قسم التعلقات من حجرة للعمليات مستمرة الشكل خالية من
الأركان حتى يسهل انطوائها وفهذه جهاز لتكييف الهواء وتحميط جناح جميع الحجرات المشكلة لها من
حجرة المراج وحمام خاص وحجرات لتسديل والتقليم والتعليق وعميل وأجرعانة للقسم .

(3) قسم الحمامات وكهنة الاستقبال :

يتكون من عتاقين للاستقبال إحداهما الرجال وأخرى النساء كل منهما مزودة بجهز الاستقبال والاشغال
الملائم وثلاث حجرات الاغتسال وتلوي محطات الاستقبال الأربع أجهزته للخدمات كل منها مستقل
عملة المداخل وحجرات ملابس وخدماته وتصل قسم الاستقبال بواسطة معالمة داخلية لفرعي وحدتها
تسدين منها عالي .



• سطح الدور الأرضي بدار الأسس الدور وربطها من الإدارة واللاج والمطبخ
 والماجن الصند بالزق الدور الخامس. الأمانة الخلفية من كور الاسفالك وإدارة الخيرات

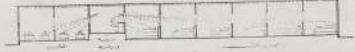


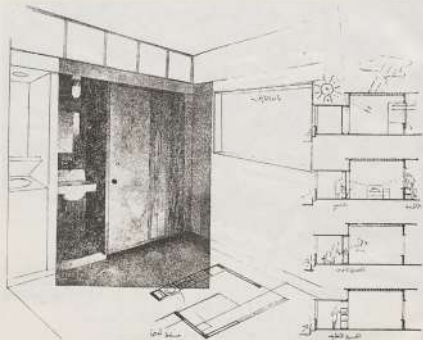
مستطاباً ما بينة المزلوج حجرة في المشرق
على ساحة حجرة في من وسيرين الأضلاع

حجرات العزلي

كما نرى من أهم الأضلاع المزدوجة في حجرات العزلي موزعة من الغيا المستديرة والتي طبقت الميزان
مع العزلي الاتصال القاتر بما أكبر عند زواجر في تصميم الحجرات أن تكون كل مجموعة أو قسم مكون من
سنة حجرات الميزان وحجرات الأطفال تحت إشراف مربية واحدة تقع حجراتها كما هو موزع في المساحة
والقطاع بين الحجرات والجمع حجراتها من حجرات العزلي مقدار ١٠٠ م حيث تكفيها من جالسة أمام مائدة
المراقبة وفيه جميع الأبنية والرفوف واحد خلال نوافذ في الحوائط الخاصة وترتيب جدران الرفوف ١٠٠ م
من أرضية الحجرات حتى لا تشكل الميزان من رؤية المقبرة المارة وأمام المربية لوحة الاتصال بجميع
الحجرات حتى إذا ضغط الميزان على الميزان أمكنها الاتصال به بواسطة ميكروفون صغير حتى يحاط به
شكائها وفيه طابقت المستديرة كما تكفيها من حجراتها إضافة الحجرات وإعطائها غير حاجات الاتصال بالميزان
أغصم وتكفيها من حجراتها الاتصال بالأوليين وأجزاء الخدمة الأخرى لثبته طبقات الميزان

وصعدت الحجرات إلى وضع متدرج حتى تكون جميع أبواب الحجرات في مواجهة القاعة عمداً على
يسهل إخراج الميزان وإخراجهم كذلك إدخال عربات الأكل والشالات وأحواض إخماد الحرائق غير موزعة
وتكون كل حجرة من أبواب التلاصق الخاصة وحاجات الميزان يتضح من داخل الحجرات وذلك لسهولة الإيصال

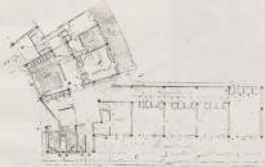




والتيارات والغازات الضخمة وينتج عن ذلك حرق حرقاً شديداً يوزع التشنج الطويل على جميع الجدران من
 الطريقة ما يترتب عليه الصلابة بالمرضى والجدران أما التشنج الموثق فيجمع في أسطوانة معدنية خاصة بها
 وبالات خاص وقمعة إلكترونية في داخل الصنوبرات غسبية أما فتحات توزيعها وجدها بأربابها على الخطر قد حذر
 يكن حمها مقلده وتقال إلى التعمق والانداس ما يترتب عن ذلك خاصة للقلبي
 ولكن كل حجرة حوض التشنج في داخلها وأخر التشنج الطريقة ووضع فرق كل حوض أفندي صغير حتى يكن
 التشنج بطريقة آلة عند خروجهم كل حجرة تعقب به وروية المريض التازل قبل دخول حجرة التشنج بالراحة
 المذكورة لراحة استلامات وحالة المريض والتياب والخاصة به وترضه ليطلع عليها الطبيب قبل دخوله إلى المريض.



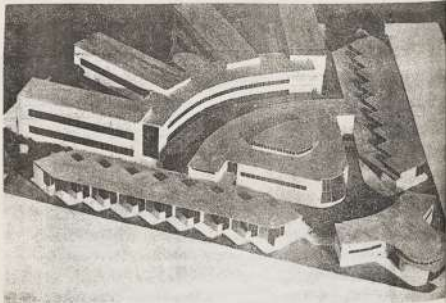
مخطط جدران البرج الشرقية
الأولى ولشبكة حجرة حمامات
الرجال الخارجة من المبنى



مخطط الأجزاء الشرقية
التي تكون من حدة الأساس
التي هي وحدة المباني القديمة
ومبنى القبة والرائحة وقبة
والقبة وقبة الخ

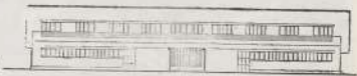


الواجهة الغربية للمبنى
التي هي وحدة المباني القديمة
ومبنى القبة والرائحة وقبة
والقبة وقبة الخ



وجدنا أن التوزيع الموزع للمخارج المصغرات تكويف هو اختياراً طيباً في جميع أثير السنة فمثل عمرا نبتة
 فحالتها إلى الجهات الأربع فيمكن إحصاء نسبة الشمس إليها في أي وقت من النهار وتحويلها من أي اتجاه.
 وقد وضع في المشروع الأسفل نظام لشفط جميع المخبرات من الأقباط بواسطة توربينات لتيار السباحين
 عن أسياح التسخين ولكنه وفي المبداء هنا نظراً لعمودية المصغرات من الجهات اللازمة أسعاراً معتدلة في
 وقت الحرب وطراً تشكيلها المبنية جداً التي وضعت لتفريد المشروع
 أما اتصال المواقف بالمخارج فقد روي أن يكون منفصلاً أيام الانعقاد من للتكثيف بأكثره ضد وضعت
 فوالغات خارج المخبرات يمكن الاتصال بها عن باب خارجي مستقل في حالة التصريح بشؤون الزائرين في

الواجهة الرئيسية للعمارة
 ومخارجها - ١١ -

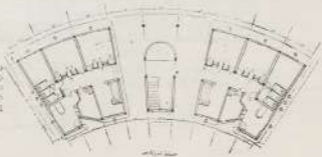


الواجهة

أعداد المداخل المرحلة التي
 لا تكون كل وحدة من أربعة
 حجرات فردية ومخارجها
 الخاصة



أرضيات الإسفلت وتحت كل قسم
 زجاج والسيراميك ومخارج
 استراحة الزماني ومخارج
 الأثاث ومخارج كل القسم
 الخاص



البحرات بكون من أبواب الترامبات وفي حالة عدم الرياح يدور فيمكنهم دوماً مرصداً من الترامبات الخارجية مع عدم الاتصال للنادى بالركبة الداخلية في الترامبات.

هيكل البوابة مأكدة من الخرسانة المسلحة ببد وأعمدة وكرات تحمى أسانبت من أعمدة خرسانية بدون اسلوح والأسقف من البرونزيت و بلاعات خلوط أما المداخل في الويسيت الخفاف والطوب الرمي للفرخ أما المداخل من الطوب الرمي المشكوس - البارة الترافت جدها زجاج وحصىه والأبواب من الألكاش فيما عدا بواحد حجرة العدايات والمعالين والأبواب الخارجية جميعها من الكرنال.

وهو يخدم التكاليف الكلية للمدينة باقي ذلك الأعمال الكبرية والصحبة والآلات الكاليد ٤٤٠٠٠ ج م.

مركز مدينة كرم



محل ما كان لمدنسي كرم القديم ومحل أسبسة البرق والاعارة وهو تحت مياها
وكرد الخرسانية لأعمدة الترامبات وحملة الاسفان

المستشفى الإبطالى بالعباسية

من ناحية الإنشاء

محمد بن أحمد الفاسي

سأذكر فيما يلي من مبادئ المستشفى الإبطالى من ناحية الإنشاء:

أولاً الأقسام، عملت خمسة جسديت بالترتيب والفتح أي عندن القرية تختلف في كل جسم من الآخر وصانعة عن سبب
تختلف طوره الموق فاحطرتنا إزاء ذلك التحويل إلى طبقة متجانسة إبدأ من تلك العمود فوجدنا طبقة من الرمال على بعد
بقر من الحصة الأمتار.

طريقة التأسيس:

البناء مكون من دور واحد جناح البول وجناح الإدارة والعمليات ومن دورين جناح الاستقبال وجناح الخدميات
والقول بالأساس إلى هذا المعنى فذكرنا في استعمال نوع من الخرسانة وأعمال مشكلة عدم توفر جديد السليج إلا ذلك فكرنا
في استعمال عمود من خرسانة الزلط غير المسلحة أو قاعدة من خرسانة البقوم الاستمثلة بأرتماخ - وهو من مساحة كبيرة

مجلس التأسيس



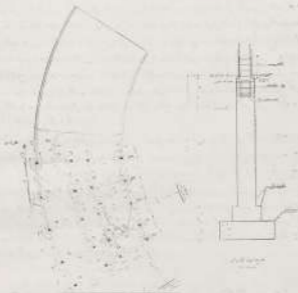
مجلس التأسيس

تعمل جهداً معلولاً على ثروة الأساس . وقد روي أن يكون رزق القاعدة من العمود مساوياً أو أقل من ارتفاع القامة .
 وفي الأحوال التي قلص فيها ذلك حملت قاعدة أخرى من خرسانة الرابطة بسبك ١٠ سم فوق القاعدة المقصود لاستيفاء هذا
 الشرط . وقد بلغ المجهود على ثروة الأساس ٢٠ كجم / سم^٢ وروي ألا يزيد المجهود على خرسانة العمود عن ٧٠ كجم / سم^٢
 والزيادة نسبة القاعدة للعمود عن ١٢ . وكما عهد الضغط على خرسانة المقصود حوالي ١٠٠ كجم / سم^٢ . ثم تقوى
 المقاول في تنفيذ هذا النوع من الأساس صوب ما ذكره ذلك طينيات الأرض العليا . مما يجعل عمالة طرية لم تسبح على
 جوانب حديدية لئلا يخطر الوصول إلى العمق المطلوب ولكن في بعض الحالات عند وجود فراغ ما بين أساساً صغيرة تحفر
 عليه عمل الهندسة اللازمة لصب العمود المرصين ضمن صب القربطع مدار لساعة القاعدة ومن خرسانة المقصود
 وذلك على العمل فوق الكلاف وكان قرناً صلباً .

تأياً هيكل : استعملت كرات خرسانية فوق رؤوس الأبار لتحمل احمالها ثم هيكل كامل من الأعمدة والكرات
 والأضيق . ليس هناك ما يستحق الذكر سوى أنه في جناح العزل استعملت شبائيك زاوية وكان من المهم عدم وضع
 أعمدة في رأس الزاوية فاختير موقع الأعمدة في نهاية الشباك من ناحية الباب واستعملت كراويل على الكوة المتعادلة وما
 كان شبائيك مصدرة عن القتب بقطع على شكل حرف ٧ ليحمل المائى الموجودة بينه وبين كرات السقف ويستعمل
 موضع العتبات ووضع السابح الرئيسي له في رأس الزاوية بين أطراف علب الزاوية لأن عمود المقصود الرئيسية للقطع
 الأساس وهي المثلث لها بالأحرف A B C بالمثل ولعم (١١) تحمل كوة الأساس وما عليها من مبان وذلك
 لتحصن وعدم استعمال كراويل شبائك مقداراً كبيراً من حديد السابح .



شكل رقم (١١)



ونظراً لأهمية عزل الحرارة لعمق الخرج من استخدامات بلوكات البوسيد الاسفنج والقوب البوسيد للحواطة الخارجية.
 هناك نقطة أخرى يجب أن نذكر اليها وهي السقف المثالي للخرافات بالواجهات الخلفية لأجنحة العزل عند التخرط الأيمن
 بالسقف أي كرات تستخدمه بلاطات مسلحة في العاد واحد يخرس أنها شرايح متداورة يخرس دووم يقل بحرها
 التدرج كما التقربنا من رأس المثلث. ونقطة أخرى وهي سقف الخرافة بالواجهة الأمامية عند التخرط عدم ظهور كرات



بالسقف من أسفل أو من أعلا تستخدم كرات مقوفة بأرجاج ٨ سم فوق السقف تتفرق في ذلك السطح واستخدمت
الكورة الخارجية المقوفة الصغيرة فوق الأعمدة المستديرة لتكون مع الكورة بين الخارجين عازي الصرف.

البلاستيك (المعاجن الكيماوية)

مكتبة جامعة الكويت

لر محمد

P L A S T I C S

M. HAMMAD
ANDY. B.S., H.S.A.M.

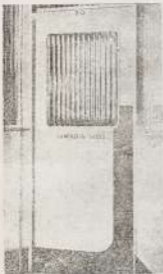
• مواد جديدة للبناء . . .

• طرق جديدة للأبناء . . .

• أشكال جديدة للفن . . .

• هذا هو طابع العصر الحديث . الذي يسمونه بالعصر الآلي لأن الآلات قد طغت على جميع مرائق الحياة . . . وأن من يراجع التاريخ يجد أن القرن التاسع عشر لم يكن يتألم حتى ظهرت هذه الآلة فكانت لحظة تحول في الريح الإنسانية . وكانت معها التطور الاجتماعي والمصاعف حتى الجانب السيكولوجي من حياة الإنسان قد تأثر ظهور الآلة . وتأثر بها إلى حد بعيد بحيث يكيف مدينته بكيفية تختلف اختلافا كبيرا عما كانت عليه قبل القرن التاسع عشر . وأخذت الآلة تتدرج بالإنسان وأخذ الإنسان يتدرج بها فبعضها من التفكير بما يكتل جواب العصر يا ويخرج من فوهها وينتقل لمعالجته ومنفذه الذاتية . من هذا الآن يستعين بها في صنع أشياء دقيقة لم تقدر لأجدانها أن يصنوا من برافهم لما صنعوا لها من صنع الإنسان . . .

• أجهل . . . تأثر الإنسان بظهور الآلة . وأكثر تأثرا بما نتاجها النفسية . ومنذ أن تركزت الآلة في دوائر الأعمال . ومنذ أن فرضت سلطانها في محيط الحياة . صار الإنسان يأجرا من الاستقلال بتخصيبه . سواء في عمله أو في مدينته . أو في طوره أو في أي جانب من جوانب حياته . . . في اضطر إلى أن يشارك المجتمع في كل تطور يطرا عليه . وقد ترتب على اختلاط الطبقات الاجتماعية بعضها ببعض ارتقاء مادي في المدينة . وارتقاء أدبي في التفكير . وبدأت في نفس الإنسان بوارع القدوة والمخبر والتشديد المتأصلة في الاستهلاك . ولذا الفرد في القرن العشرين لا يخلق العظمة في أمر شيء . ولا يخلق الرجوع إلى الصناعات اليدوية في تحديق أفراسه . والفرد كثير ما يترنم للوحوش التي تم الإنسان . فقد تناوأتها يد التطور وأخذتها روح العصر الحديث من حيث سرعة الإنشاء ومثاقفة البناء وخصص التكاييف . وقد استجابت الآلة لرسالة الإنسان ومنحته بأكورة إنتاجها في مادة البلاستيك . وبهذا أن نضح هذه المادة تمدد أقطار القراء لأنها قد غدت مختصرا عاما في مادة البناء . . . وساعدتها في حدود موجزة



١- ركن من حاتم اسماطك لوه ملقة البلاستيك في الموصلة ومحملة بما راحل من السلكة بلون عذبة واكفاه لرسمة نوح على المصاط بطرقة المصنوع كما ترى في الزخارف المروايشه بالاصطف. فكل من هذه الزخارف في الخارج في حدهم ايش في كل ارضه المصنوعه
 ٢- ركن من سكب المصنوعه في الموصلة من مادة البلاستيك واكفاه المصنوعه وما فيه مصنوعه المصنوعه من البلاستيك المصنوعه في المصنوعه
 من نوع المصنوعه فاما المصنوعه المصنوعه لوسل لوزبح المصنوعه. كما ان هذا المصنوعه يكسبه شكله خاصا يمكن استخدامه بسهولة في المصنوعه

صور تقارى. أهميتها في الإضاءة.



• وعادة البلاستيك ليست من المواد المعدنية التي توجد من الناحية. ولست من المواد كيميائية التي تتغير كالإشعاع في أنها تبيط لتفاعل كيميائي بأصنافه بخرارة من المواد تحت ضغط وحرارة

• ويرغم لها من القزيمات الحساسة التي أنت مع الحرب العظمى الماضية. إلا أن الإنسان عرف المواد التي تصنع منها من أحباب طرية. إذ عرف البولستراتية من آلاف السنين. وقد أنتجت الحفريات أن لعماد المصريين استعمالها في التحنيط وسط آلات

وكذلك المواد السليوية استخرجت من القطن من عهد ليس بالقصير، ثم مادة الكيكرين استخرجت بتأثير الضوء والحرارة عن القطن. وقد عرفنا على حدنا قبل أن تتطور مادة البلاستيك في الصناعة وأخذت شكلها الحالي وتصل إلى الزرية التي وصلت إليها الآن.

• البلاستيك مادة يسهل تشكيلها تحت الضغط والحرارة ولكنها تحتفظ بشكلها الثاني إذا عازلت عنها هذه العوامل. وعلى حسب تركيبها تقسم إلى قسمين، الأول وهو ثرمو بلاستيك Thermo Plastic ومادته لا تحت جا تغيير أثناء ضغطها، لذلك يسهل استعمالها الزرة بعد الأخرى. أما القسم الآخر فيسمى ثرمو سetting Plastic كيميائية أثناء عملية الضغط والتسخين ولذلك لا يمكن إعادة استعمال المادة إذا ما استعملت في أول مرة ...

- ١ - صلب صلب من مادة القزير البلاستيك المعوية vinyl methacrylate التي توضع في ألواح الضوء ببطء.
- ٢ - صلب عرض صلبت حوائطها وقربانها وسقفها الخفاف من لوح البولسترين Polystyrene ومن لوحات صلبة ببطء في ألواح الضوء وذلك لأن سائل مائلا في لترات السكرينية.



• ولا يريد أن يحدد هنا التركيب المادة الكيماوية ، بل يرى النتيجة التي وحصلتها هذه الصلابة في عالم الغبار . لقد عرفنا قسراً أول ما عرفناه من تلك الكبريتات الحبيبية وفناجين القوة وأزوار الأليس وحل السيدات الزرعية الأثوان وما شاكل ذلك . ولم يخص إلا القليل حتى اكتشفه لها خاصة القرون لشكراء ، فاستعملت في الآلات والأدوات الكهربائية وحتت محل الصخر وتعمل ثم عملت بعد ذلك عدة تجارب لهاها أكثر احتلالاً للحرارة فأصبحت بذلك تستعمل في بعض الأحيان بدلاً من مادة الأسبستس والتيك التي ارتفع سعرها إلى درجة كبيرة .

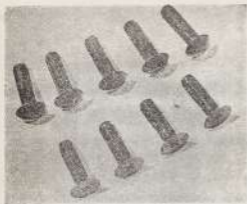
• ولم تتجح هذه القادة في بداية الأمر عند ما عرفوها الرامح لاستعمالها في أفران الماني ، ولكن بعد تجارب بسيطة ومعالجة بإضافة بعض المواد كالكافور ووردة بعض اللدائن والأختاب تمكن استعمالها في عمل أرواح كالمخشب الأبتلاج ولكنها أكثر احتلالاً ولا تتأثر من الحرارة ولا الرطوبة وفي الوقت نفسه هي تازل الصوت والحرارة ، وهكذا بدأت هذه المساهمة في عمل من مواد البناء فاستعملت في تخليق الحمر الطر والاسفلت . وقد أعيد لها أبحاث الأختاب أصبحت مادة لها طرية الخشب فلا يعيدتها الصطب ولا التوسر كالأختاب لأن أبحاثها أصبحت مقلدة تماماً خاصة من كل العمل الخارجية التي تنفذ الألياف . ولكن بذلك استعمالها في الآلات الدافعة للفلز والأدوات والسيارات والأرغيتات .



مجموعة من تروس من مادة الكبريتات (phenolic amiated) ولا تمدد طولها عند امتلاكها بشيء كثير



صنوع مشرحة من مادة أملاك البلاستيك لاستبدال الأسبستس وتعمل القوية الكبريتات وتعمل حثايب السيليكات وما شاكل ذلك



مجموعة من الصامير الاوروبية الصنعة من مادة النيكل في صناعةها وهي
مطوية للحرارة والاحتكاك ولا تنزلق عند الصامير العادية الا ان ثقل صلابتها



تتكون من اسلاك مطوية بالاسلاك لتعمل في اوضاع التي يكون فيها ذلك التماسك
الا ان عملها المبدئي هو ان يكون لها تماسك لتعمل في هذه الحالات المطوية

• لقد تأملت الحربة من البلاستيك في
الاحمال القارية والذرية بالرغم من ان
حاجة الإنسان اجبرته على التفكير في
استعمال مواد البلاستيك في كل ما احتاج
إليه الإنسان في هذه الحربة من حراسها
واستعمالها في أدوات القتال كما تمثال في
عمله الاضافة الخارجية للقتال اليدوية
من هذه الأداة لسهولة صنعها وبسرعة عملياً
وكذلك الجزء الأساس المنحرف في القتال
التي جعلتها للذراع الخشبية والكتيفة وكذلك
بعد ان هذه الأداة طالت خدمت الحارين

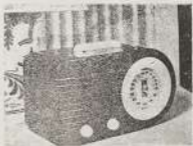
في هذه الحرب لا في عمل أدوات القتال
لحسب بل كذلك لمساعدة الاحمال التي تنزلق
خلط خطوط القتال من مبان عظيمة
ذاتها صعدت نحو الطلوع أو ارتفاعها وكذلك
عملت اجسام السيارات بأكتاف من هذه
المادة كما استخدمت حاسية شغلها
ومقاومتها للتأثيرات الخارجية في عمل
أغطية للسيارات بحيث يرى السائق كل
ما يدور حوله كأنه في غرفة مكشوفة وفي
الوقت نفسه يهوي ما دمن من شر الحربة
والحرارة في إن هذه الأغطية كانت له
دابة واتق من شغلها القتال التي تنفس
من حوله .

• وعلى هذا فان مادة البلاستيك له

استعملت في خدمة رجال الحرب واستعمل الآن في خدمة الإنسانية بأسرها

• إن بين وقت وآخر حتى تنفخ عمادة الحرب ويرجع الإنسان إلى التفكير في استعمال كل هذه الصناعات في خدمة الإنسان وترى هذه المادة التي لها بكل ما اعلم استعمال جان الأختاب في الأرضيات والأثاث، ومان الوجاج في التواليف، وبذل الطوب في المراكب، وبذل البلاص والبويات والقيمان في تغطية الأسطح وبذل المعادن في الطاهر والمطابخ والساعات، إلى استعمل إلى أكثر من ذلك استعمالها أساليب طويلا استعمال في تصاميم بروجيكت منها كذلك ألواح طرقات من البلاستيك وعقبة الورق المعصوم التي منقطع على ويضع طولها حوالي مترين ونصف وبعرضها كذلك متر وسكها حوالي ثلث حتى ووزن الفوج حوالي ١٠ باء هذا كجولو وقد استعملت هذه الألواح لتسقيف المباني وبناء المواصلات الغير حادة (محصو) ومنها ألواح كذلك تصنع منقطع حوالي ٣٠٠ كج على المتر المربع استعمال في تسقيف الأبنوار

• وقد استعملت كذلك هذه المادة في صناعة حيرط رقيقة وأسلاك لسحب على آلات التسيح وصنعت منها ألفة استعملت في عمل الستار الأبواب والستايك ونظية المفردات وكان من السهل صياقتها بألوان مختلفة جذابة ثابتة سواء قبل الصنائة أو بعدها ويمكن أن تكون هذه الألفة شفافة ودمقشة لثابتة حتى أنهم صنعوا منها جوارب السيدات من مادة الليون وكذلك يمكن أن تكون ألوانها معشبة وغير شفافة وكذلك



جهاز راديو مصنوع من البويات طرقتا الصاب وهو من أول جهازين



كرسي ومستر من مبادر الآلات
(Cellulose acetate butyrate)

استعملت هذه المادة في عمل بعض أجزاء من الآلات
 إذ عملت من مادة البترول طور الماد بعد ترويض
 الآلات لكيلا تحدث صرخاء عند احتكاكها ببعضها
 البعض.

• وكانت خاصة مادة أميل متأكسيد لتوزيعها
 الضوء وسهولة سها في قوالب إذ استعملت منها أنواع
 وبها مرزقة ومثقلة بأشكال مختلفة لتنظيف الأسقف
 حينئذ يكون الضوء من خلفها موزة على القبة وفي
 الوقت نفسه يظهر تلك الزخارف المنقورة من الأنواع
 • وقد استعملت هذه المادة كذلك كأداة لاستئصال
 مادة القراء المأخوذة من أصل عطري يذوق ويريد
 أن يظرفه لتعمل وذلك كالأصناف الألبان والاصناف
 المصنوعة بمادة البلاستيك أقوى وأكثر استيلاء من
 الأنواع العادية في وتمكن أحد أبناء الخشب وضعها
 مع مواد البلاستيك لتعمل منها أنواع لشكبات الأرضيات
 وعمل الآلات وكان من السهل كذلك تشكيلها تحت
 الضغط بحيث يكون الآلات من قطعة واحدة بدون أي
 لحامات فيها كما هي في المقاعد والناحدر التي صنعتها
 من هذه المادة.

• وخاصة هذه المادة يمكن تشكيلها بسهولة تحت
 الضغط وتستخدم هذه المادة لتصنع منها كالأجزاء
 المشابيك والأبواب والحواطب وغيرها من المواد
 الأثاث فلا يكون على صاحب المصنع أكثر من أن
 يستعين بالمكبس الضاغط مادة البلاستيك ويشكها
 حسب النموذج الثابت وعلى المهندس أن يصنع هذه



كرسي استعملت فيه مادة البلاستيك بدل
 الخشب وكذلك الطاولة من قماش البلاستيك



جزء من لوح من البلاستيك على شكل القوس المربع
 ويصلح للاستعمال في الأبنية العالية وهو ١٠٠ × ١٠٠ سم
 ووزن هذا القوس ١٠٠ كغ تقريباً

التأخر في تصميم يرحح إلى العالم مبان جديدة ترمز
جديدة وطرق حديثة ومباني في قلب القريب
الحالي الصنعة والبنات المائلة المصنعة المصنوعاً بالها
من مادة البلاستيك تزد إلى الوجود تلتهم السرعة
وتلتهم الأمانة والأطفال، ولا تقتل من الوقت إلا
عشر مشار ما يتعبه النهار الآن .

• قد يكون هذا غريب أن نسمعه ولكنه لن يكون
غريباً عندما نراه . ولست هذه من أمثلة تشيأ
لنا إلا في عصرنا الحديث بل إنها لا يمكن أن تكون
عند الأولى .

عمر محمد

مكروبيون مدينة مبان
ديوم أسئلة الفز

مخطط ومباني هذه مخرجة من البلاستيك والمخطط المثلث
من البلاستيك Plastic coated Yates وهذه المخطط
مدينة ولو أنها ربما تكون أن يكون شيئاً غير مكتمل التسج
وفي كل أنواع المصنعات كما أنه يمكن الوثوقها بأن عمدا .





الصناعات الخفيفة التي تحصل من مواد البترول

العجائن وصناعاتها

بإعتمام الأستاذ فوزي الشنوي

L'INDUSTRIE DU
PLASTICS
FAWZY EL-SHETWI

من بكرة البترول :

يرجع اكتشاف العجائن إلى منتصف القرن الماضي حين كان الكيماويون يجهزون لمعالجهم على التفلون لاكتشاف
 حتى المرقعات. وكان أول منتجاتها الباقية البرية الاثبات. ولكن هذه الصناعة تقدمت تقدماً كبيراً في المواد الخفيفة
 الأوعية والخزائن التي لم يخطر ببالك أن تصنع من بكرة البترول. ومن بين أنواعها لوربأ من التشابه وتصنع العجائن المعروفة باسم
 STYRENE من مادة بكرة البترول. وتتم معالجة بكرة البترول بالأكزيك والكبريتيك بطرق خاصة دقيقة تحصل منها على
 أولئك البوليستيرين. ثم يزال الراسب من الخليط ماء، ويترك العجينة لتستريح أكثر على احتمال الحرارة والبرودة ثم تبالغ الكافور
 والكحول والماء الباردة لغرضها بالوتسادة أبيض اللون إلى الكافور. فإذ لم تصاب الأيونات كان الناتج شفافاً أو أصفر باهتاً
 وتترك العجينة في عدة عمليات صناعية لتليين ألوانها وصفتها وإخراجها تياً خاصة الأسواق سواء كانت لوربأ
 أو أكواب أو قطعاً صغيرة. ومنها ما يشبه الزجاج أو شدة الأبيض ومنها أيضاً ما يشبه علب الألبان في لونه الأسود.

الخبول:

ويستخدم الخبول PHENOL أو حامض الفينيك في هذه الصناعة أيضاً وهو يستخرج خلال عمليات تصفية الكربون وما تشاهده في الأسواق من هذا الحامض خبول ضعيف . ولكنه إن كان غنياً فإنه يتألف من بورت صلبة حامض نادر الخورمالير المعروفة بقوتها على التطهير . وقد ظهرت مستحضرات الخبول أوائل القرن الحالي .

يركاز أول من اكتشفه الدكتور ليوغندريك بالاند . حين كان يجري تجاربه لتحويل حامض الفينيك مع أحد مركبات الخورمالير إلى مادة تسمى بالكليت . فلهذا أن معاملة هاتين المادتين بالحرارة إلى إنتاج مادة جديدة صلبة صرمة الشهير فالذا استمرت صناعة هذه المادة بالحرارة والحوامض تحولت إلى مادة جديدة قوية تخرج بأشكال وبجوانب متعددة تبعاً لدرجة معاملة . من حيث أنها تبدأ بـ الخبول على أوائل كبرية بالذات للصناعة تنبع لهذه الآلات من صالونات الماء .

وعامل منتجات الخبول وبما أن خاصة تنتج مواداً ذات صفات خاصة من حيث مبرتها الكهربائية والظهورية . فذاً لابد أن تكون الأفراد شديدة المقاومة للصدمات أو الحرارة فمراد أن يأتى خاصة أو عائلة الاستينوس . ويستخدم المواد للتدنية أيضاً في جعل السلع متناهية حتى تكون غير قابلة للانحسار الماء والسوائل .

وأما القواب التي تصب فيها هذه المنتجات عالية الوزن ولكن ما يساعد على جعل منتجاتها واسعة الانتشار في الأسواق موزع



عملات صناعية بالأسامع في بلاد بورت .



قطع الألياف بالله حسب الحاجة .



معي طريقة قطع إلى أروار روية



مكسر قالب أو حدة هبون .



للكسر منه وضع المحرق داخل القالب .



للكسر منه انشاء عملة تتكرر الانواع

موادها الخام التي تنتج في الواقع كغالباً السيلبات صناعية أخرى
 ويضاف الي ذلك الإتران والاشكال المتعددة التي تنتج من القيتول
 كما يشتمل الحصول على ميثيل لها من أشد سورز أفر وبالمقارن التي
 يسيل إنتاجها منه . ومن الطرف هذه المنتجات مواد الزئبقية والأزوت
 وخاصة الحريم منها .

المواد البلاستيكية :

وهنا نوع من العجان يصنع أيضاً من المواد القوية ، من
 وعظام الكلك في الإنسان أن تزيد من دمه العظلات وأنها هي
 الزلال وهي مركبات زئبقية أو تروجينية . ومن الميسور تحضيرها
 في العمل بعد ساجة الى الكلك الانسانية أو الحيوانية . ومنها يمكن
 استخراج عجان شفاف لمر ذات الزوان عقيمة أو بعدد . عجان
 عجان القيتول التي تنتج الزوان قاعمة وخاصة الأومو والأحر
 القاتم والشعاع .

ومن الميسور صناعة العجان الأزوية بعدد ما عظمها الزوان
 صنف ناعمة أو صنف اليها شكلاً حبة والزوان برة تلة رؤيتها
 وبالتالي يفسر عتقها في هذه أدوات يرغها الإنسان . ولا سيما أنه
 من السهل تلوينها بما الحاجة في عتلف السيلبات الصناعية .

وعتري الذين أيضاً على الزواليات . ومادتها الأزوية هي تلك
 العجينة المتعددة التي تتردها في القر حين عتد . ولو حشاً جزئياتها
 لمعداتها شديد التقيده . فيها التعم والأيدروجين . والأكسوجين
 والكبريت والفسفور التي تتعد بالأزوت . وهذه الخاصة هي التي
 تيسر تحدد الحين بفاعلتها مع الحوامض التي تتجها الكتروليت التي
 ومع أن الكيمائيين كانوا يعرفون أن القورمان عتلف الزوان
 ويعمل القابا الانسانية مثل الجلك المدسوخ فان وأعدا منهم لم يفتكر

في استعمال هذه الخاضية وصنع المعالج منها بل أن الوصوف التي كان يورد حديد. عن أحد الإقليم أمد أحد البلاد منه
 عزا وجنا إلى العمل ليأكله أثناء قيامه بتجارته فالتفت أن يراعيه المال لا ينقطع القلورمالي على الجبن والحز
 ولم يشكر العالم في قديمها بل تركها في مكابها غائبة وأساك في عدم صنع سائلت لها عاد ليتخلص منها الترخيه
 أن وجد الجبن في صناعة العظم. ومن ثم أتت السكرة إلى إخراج حبال الأرز إلى أن حيا التوجه كمشاة عامة.

التواب:

وأم عنصر في صناعة المعالج من التواب في حيدان تكون من مابين قربة الماء الصالح مثل الصندب أو الكروم.
 ويحتاج صنعة إلى عمل مبره بقوا شاة كزرا من الماء والحلق ولاسيما أن السلق إلى نتج يسهل أن لا يحتاج الإعتل
 أي أن التواب يجب أن يكون مشوي إلى الصبر حد.

ويأخذ التواب عادة من جزير القوي والسفلي. والآلة عبارة عن كتلة خشكة بحسب الجزء القاعلي. وبأدنى عبارة
 عن الشبكي الخارجي المسلة بين القطنين فرام على الساحة ذاتها. فإذا صب ماء الصالح في التواب حدث عليها
 حطاط كبر في درجة حرارة عالية.

ومن التواب مثل القاشين يحتاج تواب من آلات أجزاء الاعل من قطنين يجمعان بطريقة خاصة تحت ضغط
 الجزء القوي. وهناك أيضا تواب آية يصنع عند ملغ. باداية دفعة واحدة. ومنها أيضا ما تصب فيه مواد الصالح
 الطاهرة بطا آية وتعطف المواد لها بواسطة الصندب المبرود ليكن.

وطريقة هذا النوع الأخير. طريقة الإنتاج فإن التواب يأخذ من حيد عجوز دائرية يعلق فيها قطة تسن بالخط
 المبرود ليكن الذي يحتوي على مواد الصالح في درجة الحرارة المطلوبة فإذا مررت بعلقتهم التواب بطريقة آية ودمج
 المواد في الجزء. تثقل بها تكون العود الأولى في طريق تفرغ سلتها بالطريقة الآتية.

قوز التلوي



يقوم الفلاح التلوي بجمع الحراثة والقطار
 القوي ليصبح صفة الأسمدة كقزلة



ل. كوربوزيه

للعمارة

توفيق الممر عبد الجواد

المهندس بمصلحة الشؤون القروية

L. CORBUSIER

T. Abdel Gawad.

8, AIN HELWAN, CAIRO

• ما من شاطئ من الشواطئ الجميلة بأرض مصر
 لم يتحول شاطئ في الشكك الخراب، وفي مزرعة الأسماك
 وذلك نسبة إلى العمى الآلية لعمى الميكانيكية . ولقد
 حدثنا هذا على موكب التعمير مدينة الإسكندرية حيث لم
 والسكن الآن لا يزال في شكوكه ولم يتكلم من عميق هذا
 العمق الضخم من مائة أو مئتين سنة من عمق التاريخ •

1
2
3
4
5
6
7
8
9
10
11
12
13
14
15
16
17
18
19
20
21
22
23
24
25
26
27
28
29
30
31
32
33
34
35
36
37
38
39
40
41
42
43
44
45
46
47
48
49
50
51
52
53
54
55
56
57
58
59
60
61
62
63
64
65
66
67
68
69
70
71
72
73
74
75
76
77
78
79
80
81
82
83
84
85
86
87
88
89
90
91
92
93
94
95
96
97
98
99
100



مسجد النور الأثري



الأمور وبيت القضاة



مسجد النور

• فتح كورديه بشارة عاتقة بالقرعة وقرعة لم تنتج بها ثابرة من قبل بوصف بأن له أفكار جديدة يرتبط نظرات
 حيا في دولة الفن المبارى . ولا يمكن أن يخالف إثنان في الاعتراف بنسبة هذا الفنان . وقد تبرع بموافقة
 وأصحاب عصره الذين على عرض هذا الفن . من ذكر اسمه . وقد كورديه في سنة 1888 بثقة شوي فوند
Chateau de Fontaine على حدود فرنسا وسويسرا وروى تربية الاستاذة في بحر بلود بروح الفن وعصبي الجمال .
 رجل ذو مواهب عاتقة . هناك قام بوسم مظهر . وكان يدير . بين تمييزاً عما كان أفكاره وآرائه بكل ذلك والتميز
 فانه كلفه الفرنسيين أرباباً من أبناء وكاتب تاريخ ماهر وقال بما كان من هذه . ويرجع على أنه فرس أصيل وثقته
 الجديع إراده . ومن باب إلى التلا والتجديع بالأسلوب جسد لا يفتقر الجمال أحياناً ويعزى فكلها أحياناً أخرى .

• كورديه ونظرية التكعب - عزم كورديه وحزم تصدياً أكدنا أن سبب حياته التكتيف الفن المبارى لم يكن
 ينشئ مع ذلك التحول الضالكن لدى طرأ على الفكر الخارجي . وذلك بالنسبة إلى القوى الميكانيكية أو القوى الآلية . فقد
 أن نظرية التكعب • *Cubisme* . هو الجزء الأول من مبادئه الخاص في تصديدها أما الجزء الثاني فهو الفن الحديث .
New Art . وهذا كورديه أن القرعة الناضجة التي أسطر على هذا العصر وتحدث هذا الطابع الجديد لثباته من موجوده
 فعلى الفن الحديث . كما أنها موجودة أيضاً . وقد جاء مع روحه الانشائية التي توهم إلى التركيب . وهو جسد إلى التألف
 أما الفن الحديث الذي أصبح للقداس . فمعاً أن يزد من سرعة حركته حياً في القرعة وأمكنه تحقيق نظريته بالتكعب .
Cubisme . في ثلاثة أمجاد شكلية للفن المبارى . ويطلق هذه الظاهرة الحزبية وصفت جميع أعماله بأنها
 • الجديد كغير من زجاج وحديد . - وإنما ما ألقيا للزلا - كما على معظم مشاربه سواء ما عقد منها فعلاً أو لم يقد . فقد أنها
 أعمال الدائرية تعبرت من المراتب الثابتة اللون . وتناحست من لود الحازية نفسها . التي كان المماريون فيما حين والبعض منهم
 الآن يعملونها بوجه أساسية في حياتهم وخاصة في الجيات ذات الصبغة التاريخية .

• كورديه والنظريات المختصة - لا يفتقر المواد أمام مبادئ كورديه ما يهبطه . لأنها زودت بسطحات كثيرة من

الرياح التي يسمع بدخول كميات كبيرة
 منه ويزيد في شدة تلك الأجسام التي تدخل
 المبنى في مسار أحد من ذلك، بأن أنشأ
 بعض مباني على أعمدة مرتفعة عن سطح
 الأرض أو على فراخ قبة الارتفاع. وكان
 المبنى مطلق في الهواء. كما حذقت حبيبة
 مائة اتصالاً بالهواء الأرض كما أنه جزء
 منها والتي تكون معظم مسطحة من فراخ
 مختلفة متحدة راحة تقياس ملائم المسطح
 القائم عليه المبنى. وقد ذهب كورزيه في
 بعض تصاميمه لبلاده إلى أحد من ذلك.
 فتعد أن السقف الاضيق جبهه تعلق إلى
 حجرة كبيرة شكلها في بعض الأحيان

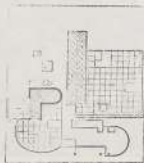
كالاستوديو ومقسمة إلى عدة أجزاء مختلفة
 باختلاف الغرض من استعمال كل جزء على
 حدة، متنوعة الأشكال منتشرة الأقسام
 مخصصة أصلاً ومخصصة أصلاً أخرى بواسطة
 حوائط أو حواجز أو ستائر ارتفاع بعضها
 أقل بكثير من ارتفاع الحوائط الخارجية
 المحيطة لتشكل طبع هذه الوحدات المختلفة
 استعمل كورزيه طريقة متكررة وجريئة
 لاتصال الأدوار أو الطبقات بعضها ببعض
 وذلك لكي يوجد علاقة مرئية بين هذه
 الشطحات المرحبة القوية المتبرجة. وهذه
 الطريقة هي هذا الجهاز الضخم بارتفاعه
 سواء أكان مستقيماً أو منحرفاً أو بواسطة



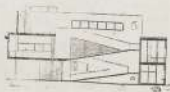
مساحة الدور الثالث من مبنى بولسي



مساحة الدور الأرضي من مبنى بولسي



مخطط الطبع لعمارة كلية معمارية



عمارة كلية معمارية

الطرق المتعددة وطير القطة أو أرضه على شكل فراغات بارزة. والحديقة الواضحة أنه حينما يلتكر كوربيزيه ونبدأ به جعل شكلا كروكيا لموضوع معين. نرى رسما جريبا في مظهر ما يمكن أن يكون من المطبوع ومعدنا حينما يلبدسه سرعته قلته الجارية. ولتلك القوية في طريقة البناء هذا التكرور للتشروع. بعد أنه ينجح تماما لا مثيل له. وفي كثير من الأحيان نجد أن حال رسمة وحسن مظهره وتشييقه وروفته يتقلب على همن اللطخ أو المسائل التي لا يتطلع بها غيره من الممارسين.

ومن أروع الأمثلة التي نلت على عقربها ذلك المعمارى الفنان وعلى صفاء ذهنه وحسن تفكيره وتعبيره وانعاش على جرائه الشائعة ومضارحته في حسن تشييق أمثلة كثيرة مايا جيسلا دي مودى مقامة في بلدة جارميس - Garmis - بالقرب من باريس وقيلا ماعزوني في برس سنة ١٩٢٩. برعنا على السككيز مرابعه القوية الفارية - الذي من مظهر القبلا حديثه غلام برآقنا يا أرضه مرتفعة تشبه أرضه البواخر. ويشهد الشاشر إلى إحدى عقدين الثنين في أي مكان ما أنها تنسمة جان التمايزه التي حوزها كأنها لوسه فدي راتنه جسسه حتى إلى أبسط التفاصيل فإن الأجزاء المنفصلة من الأعمدة الخرسانية



صورة المجمع



منظر من سايون

أو التكرات فلا نلحظها مملكة لهذا المظهر الذي تتدفق عليه من حسن الطوبى.

• كورديه رجل الحساب والبانك - يقول كورديه أن المبنى الحديث أو الميزة الحديثة هي مملكة حسابية أو عمل احتياقي وذو وظيفة على الوجه الأكمل - ولكن يتضح من جميع أعماله ومبادئه التي انبثقت لهلا في الفئات الأوروبية المختلفة أنه لم يتم كثيراً بهذه الطريقة أو بأن المبنى الحديث هو ذلك العمل الإنشائي الذي يتقدم أبداً، وظيفته على الوجه الصحيح أكثر من اهتمامه بأن المبنى الحديث هو من معزى إذ يقول، أنه هو ذلك الشيء الذي ليس ينسج عن العدم بل إنه الكلام هو الظاهرة الشاغرة التي تفر المتأخر، والواقع أن لـ كورديه هو يكلمه الدولة الحديثة.

ولكن عندما نتحدث فكرة القمار - *casino* - حتى أن الشكل يسبق الوظيفة - شيئاً يعالج كورديه أن موضوعه ذي طابع خاص - أنه أيضاً أولاً بالشكل *casino* - وثانياً بالمظهر الخارجي *casino* - وأخيراً المسقط الأفقي الذي دائماً ما يسمى *casino* - وهكذا كورديه يظن بضرورة أن المسقط الأفقي يبرهنه من المراحل إلى الخارج، وكورديه الموزون العكس من استعداد دائماً أن يدخل على المسقط الأفقي حين الاعتبارات على حساب الوظيفة - وهناك أيضاً المظهر الخارجي والواجهات العمودية التي - وفقاً لـ كورديه حتى العزيمين القائمين بالتدريس في الجامعات الثلاثة - أنهم يرون المسقط الأفقي الذي نال بحسب التخطيط في يستعرضونه حين الإحزاب على شكل نجوم وأشكال - روي أن مظهر مساقفة الأقدمة عبارة عن خطوط أفقية عمدة - *horizontal* - وأنها من استعراضها على خطوط مسبقية ومنحنية وتوليد والتي تكونها أعمال يكلم ذلك الفنان المظهر والواقع أنها من حسن الطريقة التي يذهب بها من دراسة الجامعات حين أن كورديه أحياناً غلباً نظرية التكيفات *adaptation*



المطعم المثل على المقهى



المنزل والمكتبة

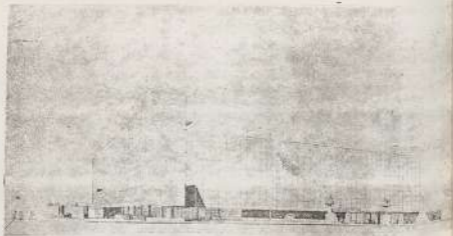
اولئك كوروم من البارون في امير حادثة السينا. ما هو الا ارجوح الى القباينة الهندسية وليس الى المراقبة الهندسية
 لا يمكن ان لا نلاحظ ان كوروم من البارون في امير حادثة السينا. ما هو الا ارجوح الى القباينة الهندسية وليس الى المراقبة الهندسية
 المقري يبيع اعمان كوروم في قطر ايام الهندسية والمقاسم الرياض وهو صاحب الزمان الثاني والذي يبره كل
 ما جاز له يوافق به ان كوروم من البارون في امير حادثة السينا. ما هو الا ارجوح الى القباينة الهندسية وليس الى المراقبة الهندسية
 البارون الهندسي لان كوروم لا يمكنه ان يبيع كوروم من البارون في امير حادثة السينا. ما هو الا ارجوح الى القباينة الهندسية وليس الى المراقبة الهندسية
 لشكر في الزمان التي يفتخر به الآن كل ما جاز له يوافق به ان كوروم من البارون في امير حادثة السينا. ما هو الا ارجوح الى القباينة الهندسية وليس الى المراقبة الهندسية
 سكتة وشكره ان البارون الهندسي يبيع كوروم من البارون في امير حادثة السينا. ما هو الا ارجوح الى القباينة الهندسية وليس الى المراقبة الهندسية
 الزايدة فقط ولكن من الطبيعة ان يبيع اعمان كوروم من البارون في امير حادثة السينا. ما هو الا ارجوح الى القباينة الهندسية وليس الى المراقبة الهندسية
 لها منه من الازمان الهندسي. فان ما يوافق به ان كوروم من البارون في امير حادثة السينا. ما هو الا ارجوح الى القباينة الهندسية وليس الى المراقبة الهندسية
 التي من اجله لا يتعد ما في كوروم من البارون في امير حادثة السينا. ما هو الا ارجوح الى القباينة الهندسية وليس الى المراقبة الهندسية
 انه حكا القباينة الهندسي او القباينة الهندسية. حكا القباينة الهندسية. ما هو الا ارجوح الى القباينة الهندسية وليس الى المراقبة الهندسية
 وانها. وهو حكا في ذلك في بارون الهندسي. حكا القباينة الهندسية. ما هو الا ارجوح الى القباينة الهندسية وليس الى المراقبة الهندسية
 الثاني الهندسي الهندسي. حكا القباينة الهندسية. ما هو الا ارجوح الى القباينة الهندسية وليس الى المراقبة الهندسية
 الطبيعة وما حكا في ذلك في بارون الهندسي. حكا القباينة الهندسية. ما هو الا ارجوح الى القباينة الهندسية وليس الى المراقبة الهندسية
 حكا في ذلك في بارون الهندسي. حكا القباينة الهندسية. ما هو الا ارجوح الى القباينة الهندسية وليس الى المراقبة الهندسية

• كورزيه عمان - لا يبق أن العنقون الهبلة
 فضل كبير على فن العمارة لأن العمارة مجرد
 منها وليس صحيحا ما يقال أحيانا أن العمارة هي
 أم العنقون (The Mother of Arts) بل العنقون
 (Architecture) يتخذ كورزيه أن فكره
 الآن للهندس المعماري لا عصر الأول والأخير
 المبرهن عليه أن ينشئ بناء على أساس العمل
 منه بنائى حياة عليه تستند عناصرها من
 النفس والطبيعة وثقافة العصر والعنقون أحياء
 من ذمهم فتم صنعهم والمواد وليس مستمدة
 من المبادئ الخرافة الزخرفية التي يتبعها أحيانا
 العنقون الزبانية لتعديل الخواص أو الصور
 التصويرية التي خلدت ما توضع في حجرات
 الأكل ومصالات الجسوس لكي تشير
 ما كبتها أن هذه الوحدات المتكلمة من المبادئ
 لأغراض معينة وذلك أيضا لأن كان عدم
 الصور الزبانية أو التصويرية - بقدر أيضا
 أنه يجب على الهندس المعماري أن ينشئ
 أسبوعه الخاصة من البناء ومساحته انطلاقا
 على خواص البناء لا سرهجه حيا بقدر
 كانت العمارة في ألمانيا التي لا يمكن
 يكن أن يوردها بيا العنقون أو التبعات في
 هذه العمارة.

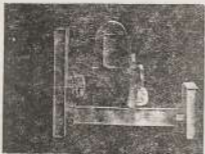
والواقع أن فن البناء اليوم لو ان المعماري
 الحديث تطور تطورا مراعيا لاعتلا عصر
 العنقون الحياتية الطبيعية، تلك الخرافة النسخة
 لتأليه التي انطلاقا منه العنقون الحياتي والبناء
 في ذلك إنما يرجع إلى حائل لواء هذه النسخة
 الحديثة وهما كورزيه وفراكت فريد نرايت



وابعاد ومساحات يمكن البناء بها مثلا



مطبخ قصر خابروموسوس في مدينة موسكو



بابك ساندروسوسوس في مدينة موسكو

في هذا الفن المعماري الآن هرب بعض الصور
الزينة الكبيرة المسماة أو لحد الثاني
والخارج إلى التي كما كانوا يفعلون من
أهل - في دول أو غير دول - ولكن في
المعارة اليوم يطلب اسميات عصرية ذات
حساب أهل دول يتبع خلافاً الفن
المتبعين من لهذا في واقع تابع كل القوي
الكاملة في التأليف المعماري

• Composition •

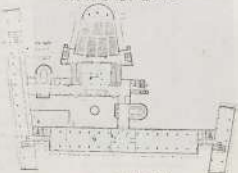
• كور بوبه وشهرته العالمية سأنالمان الذي
بذل بمستواه التي إلى مستوى التدفق الشعبي
Public Taste لا يمكن أن ينظر في هذا
أو اسمه ريفية أو شيرة علماء أو من الأقل



قاعة بر بالهي



مسجد القور الأحمر قصر سلاويين



مسجد القور الكحل قصر سلاويين

لا يمكنه ان يحافظ على مسواه التي ورجع
 به وطفا لا يجب ان يكون متساوي ان تلك
 القمار مكتوبه اليون على حمت عليه ان يقول
 ان ارتفاع مستوى السطح الى عربه مكتمل
 من بعد ما كانه غير كماله الهندس المعمول
 الواجب عليه ان يتدح مع الجور ويطارحها
 على اساس ان ارتفاع السطح لكن يتبع له
 ولكن يخرج في الصورة التي عينا ويظهر
 فكرها لانه اذا انقلبت الثلاثة بين الهندس
 القور ورجع اليك من السطح عليه ان يستمر
 في ان جعل الجور يديه ويجادل ان يرفع
 حجر من تسميته انتهى مع اليه ومع العادات
 والتطور عينا ما تعادل كوز يرد ان عمله
 واستمر ويظهر عينا مع تقويم الهندس
 الخالي في واكثرها ما يسبقه ايده نظره
 وحسن فكره وخصب خياله

اشتهرت في القور روح القديسة وهي
 حاولت تطيق بعض الاماكن والاراس الاماكن
 لغماره الكورنية وخاصة بعد ان اخرج
 كورنيه بعض من منقاهه الجوايا وراى
 المعمولون من فاه اعمال الارض ومن لياقته
 الى الخلق من طريق جنوب أفريقيا اذ
 واكثره الجريه من عطار القديس انهم



منظر من جزيرة سقطرى بميدان البحر

أطلق جازر السيلك ، *Shahab al-Din* ، في العال السويدي وجهة الكثير الذين سافروا قاصدين أو زوايا باراكه
 وطريقه لجزيرة سقطرى . وقد وجهه الزعيم القوي الإثاري حران دودرس *Harun ibn al-Dunayshir* ، الذي
 سافر من سقطرى إلى جزيرة سقطرى ، حيث كثر زواره كمن كان يفتخر بها . عينة حديدية وعجينة ومعدنة
 قديمة في ترشح طرفها وأركان الحديقة أمتا معجزة منه من سببها وبالطبع أن تسير في جزيرة سقطرى وتلك
 من عيشته القوي الخيرة وجهه في سيرته لعمارة الحيا على أساس العجايب العصر الحقل . فلا أخرج كورينة
 أكبر من الترويليد الحديدة إلا أن تلك الحيا . والشيء ذلك ليس إلا أن عينة وطريقة الحيا التي تحل ما كانت
 الماني غامدي على أن ذلك إلى الترويليد وزيارة الحيا وذلك لأن الحيا التي في
 الترويليد والحديد القويين أمهم والذين تلوها بالآلة واختلوا مادته وجدوا أيضا القوي الحيا أنه هو الحيا
 الوحيد الذي يمكن أن يتعدوا هذه في الترويليد ما عاون في إخراج ما يحتاج إليه اللازم من تصديرات ولائحة . وهناك
 أمته كورة نعل على ذلك وتبين صعدت هذه الحيا القوي على سرها غير أن لا أود أن أحسن مقال من هذا الحيا دون
 الإشارة إلى عمل من أعمال الحيا الذي يتحدث عنه تاريخ فن الحيا وهو ذلك المربع الذي وجدته
 كورينة ليس جمعية الحيا الأمر في جزرها سنة ١٩٥٥ - وليس الحيا الحيا التي أتت في سنة ١٩٥٥ والتي يعتبر

في نظر كثير من المعماريين انه عبارة عن
 الامم من كوجه العمارة - سوف يرى
 هذا المشروع الذي تقدم به كوربوس في
 مساحة تالية تقدم لها ٣٧٧ مشروع وكان
 مشروحه الأول - كان هذا المشروع نفسه
 فكرة رائعة لكن بعد ان المعماري واخبره
 واندر تدبراً سريعاً عن الحاجة التي يطلبها
 ويطلبها المعماريون الآن والتي يستلزمها
 المتطورون monumentalism ، ولكن رجال السياسة
 في تلكها وقادة الرأي وقت ذلك وبعض
 السياسيين من أعضاء عصبة الأمم والذين
 يتكلموا المشروع في بادئ الامر ولم يتصوروا اهم
 هذه الحقيقة.



خريطة مدينة بغداد (التيه الكبرى من الشرق)

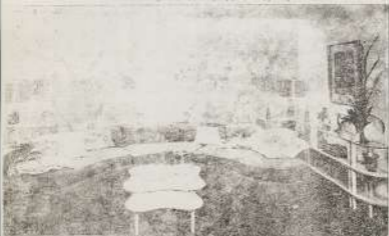
توزيع ناصر محمد الجواد



من سكنة وقائع مومس مع المثلثات سحاب المكاتب



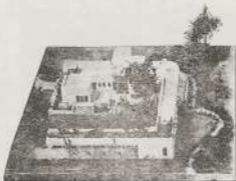
غرفة صالون حديثة الترتيب، على طراز الفنون الحديثة المعمورة



غرفة طعام بومي ولامنة الأثاث الحديثة، على طراز الفنون الحديثة

بيت فنان

لغيمس بروسكي وكنتور بروسكي



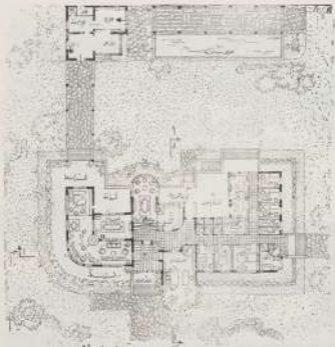
Maison d'un Artist
St. Y. Brusché 4121

- في غيمس المالك الفقيه - المودرن

بسرعة أن تعبر في عالم المصممة
مفروخ لغيمس بروسكي
وعون كوندونجولا كاتالان المصممين
في الزينة الداخلية لبريان ونلسون
وربما الآن في عصر التقدم إذ بين
منازل من التي عملها وانكرومها
شخصيا فقط - - وبسرا أن عدم
منازل وعرضه لقران وسواك
تاريخ بيتا في الأعداد الخاصة . . .

المعارف

عملت هذه العمارة على روية عن المادية حيث أترقت على انظار المصمم امامها واحيطه بعض الانظار انكسبها الحرة
التي الحادون اجمل التي يتناسب مع حارة الحارة
وهذا روح في تصميمها تنوير الساحة بحيث تبرز خطوط الزخمة عن الشفط اذ في تميز وتلي كذلك بأحياجان



مسجد القادريين

القبان وتعد أن الداخل من الخارج بعد أن يمر الصلاة الأمامية يدخل على اليمن إلى الجزء الخاص بالقبان اليوم والاستقبال



الجامعة العامة في الورد



الجامعة العامة في الورد



المنزل



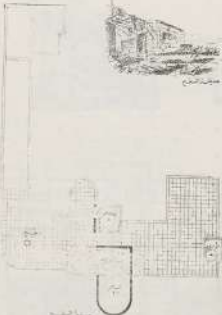
المنزل



المنزل



ميدان



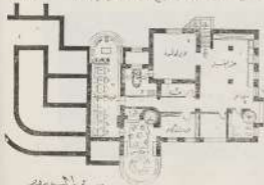
ميدان

والجوهري والاطال والعمارة القامس تحت اسم هذا الجوهري. فقام بفتح رطل
 الأيمن عند الزمزم وهو من طائفة السان الأول الرطب ودراسات
 لأن والطائفة الأول للأصابع والشمس وغيرها من طائفة الرطب
 لحاص صاحب المنزل وراثة والفتنير في جناح حاصم عهد من الشوفا.



مكتبه

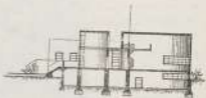
وهي غرفة في البيت يستعملها
الطلاب في القراءة والكتابة
والرسالة والخط والقرآن
والحرف والعلوم والبريد
والجرائد والصحف والرسائل
والجرائد والصحف والرسائل
والجرائد والصحف والرسائل



مكتبة



مدرسه



تصویر (۱-۲)



تصویر (۱-۳)



مدرسه



مدرسه



مدرسه



مدينة مصر القديمة

Heliopolis

F. FARAG - AYOH

مدينة مصر القديمة الهيروغليفية

عرف علماء المصريات أن أسس الترابق لايتناهى المثل في ... من التي مرشحات الطبقات الصخرية حيث الجدران والنوا السقف ... السقف
التيلى وحيت تنوير الانتعاشات العصبية ويزداد الشكاه منها لربحت ورمية الحرارة والحق الجوف في الرقبتى ... فاعلموا بعدن الخالصة تولى
الضباب والبراق والقال والسعدوا بنا لشكر من سببشان الزمانى ارمونه ولقد تم تولى الانتعاشات العصبية فيه . وقد لاحظنا أن هذه
الذكارة - وكذا لايتناهى المثل تولى الطبقات الصخرية - تتلوه الثانية إلى الظهور في عهد النهضة المصرية الحديثة . واليوم بمساحة كبيرة
أنتهت إلى المثل في الترابق من الفناء الحديثة ومن الهديرة أن هذه مصر لوقية كبرت حول القاهرة - وتلى هذا الحديث يحمل إلى القرية
وأما في الرقبتى والبراق الحديث ... ذلك الترابق إلى استطاع من هذه الهديرة أن يبرز إلى الوجود مشرودا كان يريد التفكير فيه بعد مشروءا من المثل.

العمارة

- تم يكن مدينة مصر الجديدة في سنة (١٩٠٦) الإحلام المنقول، لانه خلف تكسيات القويون بالهيا
- والمخرج ولم ي على طريقه بوسنة الحاد القديرة لم يكن هناك أي مبنى.
- وكانت المساحة بين هذا المخرج وحرية الزبون صغرا قاسية.

• هنا تقدم البارون ايمان إلى ديوان الاشغال بمذكرة أثناء مدينة في هذه الصحراء القاحلة . تحسني هابويويوس
(مدينة الشمس) تبعه ذكرى مدينة من حسن الفرعونية القديمة ولحق ما كان هذه المدينة القديمة من حطية ونظامه .
قائمة كبار المهتمسين بالصحراء والسحرية . وذكر التورود كرومال في تقاريره التي تولى ان هناك بارون لميجيك
مخالف يريد إيداع مدينة وسط الصحراء ويعد ان هذا مشروع القصادي المبح وبعرف في الواقع عن وشك تسيان تقوده
وسط الزمان والصنوبر ولحق نفسه باعماله هذا المشروع العاقل . وقد وافق الحكاميون على رأى التورود وانضموا أن
هذا المشروع مشروع جوي

- ولكن بالرغم من هذا التنازوم وبالرغم من هذا الشيط المزم الذي سرى سريلك الحرق في الارباط الثانية ، تقدم البارون
بكل شجاعة ولم يجد معضده له الاستعداد المرحون لوزار مائتا فاسس بمناوشته شركة لدى . وشركة سكان حيد . مصر
الكبريالية وواحاحات عين شخص وكل فرديها ارشاس اثناء مدينة بالصحراء تحسني هابويويوس . مصر الجديدة .
- ولحقين لهذا الأمر حصلت هذه الشركة على امتياز من الحكومة المصرية في ٢٢ مايو سنة ١٩٠٥ مده سيمون غاما
بتهري في ٢٢ مايو سنة ١٩٠٥ وبسبب في الأعمال الآتية :

- ١ - اثناء سكة حديد الكبرية اعمل ما بين كورني اليمون والمدينة الجديدة (وهو خط ابرو المعروف الذي سار
اكتشافه فيما بعد في شارع عماد الدين لتأجيله في تاريخ مواد الاول ثم ظهر حديثا عن شارع الخي بك) .
- ٢ - اثناء واستغلال خط ترام يبدأ من الحصة الثانية لخط ترام القياسية وينتهي الى مدينة مصر الجديدة (وهو ترام
مصر الجديدة الابيض المعروف) .

٣ - بتاريخ ٢٤ سبتمبر سنة ١٩٠٤ منحته الحكومة هذه الشركة امتيازاً آخر باثناء واستغلال خط ترام بين مدينة
مصر الجديدة وحماسة سرال قلبه . وينتهي امتياز هذا الخط في آن واحد مع الخط الاول

- ويتضمن الاتفاق المفقود في ٢٢ مايو سنة ١٩٠٤ باعدت الحكومة لشركة ١٩٠٢ مائة . واحاحات عين شخص .
- يسرع جبه واحد لثمان ويشترط تخصيص هذه الاراضي ليشاء منازل للسكن ومساجد وكنائس وقاعات ومسابرين



أبرون إيمان الأول



أبرون إيمان الثاني

ومسلاحي الخ... على أن يكون للشركة الحق في شراء مساحة أخرى خلف المساحة الأولى بشرط استئجار مساحة
الحق في مدى السبع سنوات التالية لتوزيع العقد الأول وأن يكون عددهم أثناء... عادل على الأقل على الأرض المسماة
أولا. وقد استعملت الشركة حقها هذا وحللا لتتروا ١٩٥٩ وهذا.



منظر من المدينة المشيدة من الجورجيا في سنة ١٩٠٠ في الزمان القديم في القارة الآسيوية

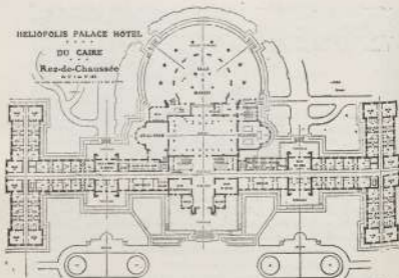
- برحق ذلك تكون مجموع المساحة التي تحت يد البركة الآن هي ١٧٧٨٤١ فداناً وفقاً لما يقدره ٧١ مليون من الأمتار المربعة تقريباً. وفي المساحة المليئة في مدينة عصر النهضة غاية اليوم لا يزيد عن ألف فدان فقط أي حوالي أربعة ملايين متر مربع تقريباً.
- وقد بدأت الشركة عملها برأس مال مدفوع قدره ١٠٠.٠٠٠.٠٠٠ فرنك ثل في ٢٠.١٠.٠٠٠ سنة قبة كل سهم منها ٢٥٠ فرنك. كما أصدرت الشركة ١٠.٠٠٠.٠٠٠ سهم بنوع قبة لها حصة في الربح ثم زاد هذا الرأسمال بالترافق مع نجاح أعمال الشركة حتى وصل الآن إلى ١٠.٢٠٠.٠٠٠.٠٠٠ فرنك. حثياً بصرافاً على في ١٠.١٠.٠٠٠.٠٠٠ سهم قبة كل سهم منها ٢٥٠ فرنك مدفوعة



١٤ - مبنى بلوومبوسين
 ١٥ - مبنى الشركة
 ١٦ - المدخل الرئيسي للمبنى



الكامل و... من... لها حصة في الربح ولم يهرقا قيمة
 و... ١٧٧٧... إضافة... من... الواحد...
 • وعند تأسيسها حيث الشركة حيازة للقيام بالتأسيس
 حيازة الأولى إلى تهمه طرق المواصلات. وانتهت بالطريق
 المتد، بين القنارية ومصر الجديدة (الآن شارع الخليفة
 (أشمون) بطولته من شارع من الدرجة الأولى طول... ١٠٠٠ متر
 لم حيث... في أول الأمر... متر... من... من هذا الشارع
 الآن إلى ١١٧ متر... من جانب هذا الطريق تراب وصل بين المنطقة
 القنارية خط ترام القنارية وخدمة مصر الجديدة. إنشاء
 الشركة وتعتبر من هذا الشارع.



سكا حديد مصر القديمة: (خط المترو):

• وفي نفس الوقت كانت الأعمال تلتزم بإنشاء سكا حديد مصر القديمة (خط المترو) لها بين سكك حديد مصر القديمة الجديدة لم يأت يوم ١١ يوليو سنة ١٩١٠ حتى انتهى هذا الخط وجعلت قطارات المترو القديمة تنقطع هذه المسافة في عشر دقائق فقط. وتسير هذه القطارات الآن على خط مزيج عرضه متر واحد وقد ألتصقا هذا الخط على شريط من الارض مسود في كامل طوله. وليس هناك شوارع تقاطع في مزالق خط المترو على منسوب واحد في المسافة من كوبري القهيون إلى مدخل مصر الجديدة.

- يرتفع هذا الخط من محطة كراية أوتد بأحد شرا الجبله . وتولى هذه المحطة إيارأوتة ١٠٠٠٠ تولى شحول في محطة التولية مصر الجديدة إلى تيار مستر ١٠٠٠٠ تولى
- وقد شملت قاعدة عربات التير من هكل - ايرى كاستت جواتيا وسفها من عذب الجوز وعذب التك وقسمت كل قاطرة إلى مرتجت الأولى والثالثة والثانية في كل من عاتين المودجت ديوان ناصر للشحول . وأجرة الشحول في المرحلة الأولى ٣٠ مائة وفي المرحلة الثانية ١٠ مائة
- ويقع محور سركبات التير ومقطر يوت عمالة تنطقه الماطة إلى الشمال الشرقي من مصر الجديدة

توحيد الشوارع ورصفها وإنشاء مباني الشركات:

- بدأت التركة في توحيد أرض الشوارع والمباني ورصفها بتد حصولها على عقد الامتياز مباشرة وقد جعلت خروجها كثيرة جدا حتى يسير اشكال هذه المدينة المتبع هذا الجو الصحراوي الصحراوي الريع وقد وصلت مساحة الشوارع بالمباني المرصوفة حتى الآن إلى ٦٠٠٠٠٠ مترًا مربعًا ووصل عرض بعض الشوارع مقلنا بين واجهات المباني المتقابلة إلى ١١٤ مترًا كما هو الحال في شارع زواد الأول وذلك لأن عرض الشارع نفسه ٦٤ مترًا ودخول الواجحات من كل ناحية ٣٥ مترًا ولا يتسع في مصر الجديدة وإعداد شارع يقل عرضه من عشرة أمتار
- وقد أجمعت التركة في هذه المدينة الناشئة مباني عربية الطراز جميلة . ذات برآك عملة على أعمدة جرابية معقوفة بدعة الشكل كالأعمدة بها فتحات فخرية مثل فتحات طيربوليس بلاس وبه ٥٠٠ عمدة واستخدمت قبة شامخة ارتفاعها ١٠ مترًا وهي تتأخر في صفاة ورشاقها أحقر قباب مساجد المالك الأثرية المشهورة بالقاهرة وهذا التقى من تصميم جيبيل للمهندس البلجيكي . وأقامت بها أيضا كنييسة كاثوليكية وهي من تصميم للمهندس الكندي ماريلين وعند الكنييسة برعاية الطراز وفيها القباس مظهر من كنييسة أبسولفيا باستامبول (وهي التي أصبحت جامع أبسولفيا الآن) وأقامت هناك أيضا جامعا شامًا وقصرًا حديثًا جديدًا بصلته عملا لإقامة البارون أدان (رحمه الله) وهو من تصميم المهندس الهولندي مارسل أيجس

وهناك خلاف ذلك قصر بالحوض الشامور بار ومكاتب التركة وودوتون الوسة وككتات البوليس والمطابق والعملات وبعض منازل الإيراد وكلها حلال وصافية .

بعد أن كان هذا المشروع عمل من عدة جهات حتى توفي الأستاذ سنة ١٩٠٥ أصبح الآن عدد سكان هذه الضاحية اجمة أكثر من ٦٠٠٠٠ نسمة لا تقل نسبة الأحياء بنتم عن ١٠ ٪ وتوفر هؤلاء السكان جميع الوسائل الصحية الكامة التي أزلت نسبة الوفيات ويتم إلى ١ ٪ من هذا فيما تولى هذه النسبة في القاهرة إلى ٢٥ ٪

وأصبح عدد المباني الجديدة الضاحية سنة ١٩٠٥ أكثر من ١٠٠٠٠٠ وحدة كنييسة الطوائف المسيحية المختلفة وعدد معابد اليهوديات أما المدارس فقد وصل عددها إلى ٣٦ مدرسة لكافة الطوائف والأجناس وبلغ عدد طلابها حوالي ١٠٠٠٠٠ تلميذ .



مقر النيابة السلطانية بدمشق
السلطانية بمصر الجديدة
في القرن الثامن عشر.

تاريخ الشركه :

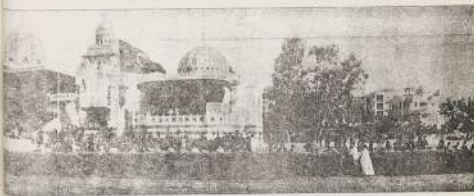
تدريفاً بإنشاء الشركه على الحيايات والشركاء والصناديق والاعتماد الثاني :

أولاً - في بيع الأراضي والمعارف - وأم أعمال هذا التسم هو جمع المعارف في الأراضي التي تقع الأعمال
والأعمال بشرط إقامة البناء عليها في طرفين معينين ونصف أو الثلث متوازيات على الأكثر
كما أن من أم أعمال أيضاً الإبقاء على المدينه وروعتها ولما هم لا يرضون بذلك إلا بعد موافقة
مكتبه الشركه التي هي رسومات المالك من ممتلكات وأصنافه.

ثانياً - قسم الأعمال وصيانة أملاك الشركه - وهو يشرف على أجمع وصيانة أملاك الشركه الخدمه وهي عبارة عن
٢٣٣٦ مكناً منها ١٥٠ مكناً تسمى إزراء أو ٢١٠ فيلا و ٢٤٤ منزلاً للرجال و ٢٠٠ للجنات من أعمالها بالبناء
و ١٢٥٠ من ذات الصيغ مختلفه.

ثالثاً - قسم الأملاك - وهو مكلف بإنشاء الطرق والمخارج العمومية والمخارج والشروعات ويدخل في اختصاصه هذا
القسم من موقوف إزراء الثاموس وقد خص هذا القسم في هذه الناحية عملاً شاملاً تماماً أما أعماله فموازين
المخارج بهذه الناحية فقد وصفت إلى أكثر من ١٠٠٠ فيلجاً متراً.

رابعاً - قسم المرو والزرمان - وهو الذي يشرف على استئجار خط المرو ويحفظ الزرمان الأيمن المذكورين سابقاً.



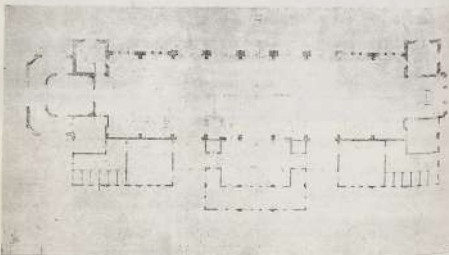
مدارس سراج النيل بصر الجديدة

حاشياً - قسم الكهرباء - ويشرف على توزيع التيار الكهربائي لإدارة أو الأمانة المصرية. وقد أصبحت محطة توليد الكهرباء تابعة لشركة الكهرباء المصرية وهي إحدى الشركات التي خلقتها شركة مصر الجديدة حديثاً

حاشياً - قسم المياه - ويشرف على توزيع مياه الشرب وعلى شبكة موائج المياه. وفيها طول موائج هذه الشبكة الآن من ١٣٠ كيلو متر. وتزود هذه الخدمة بالمياه السائبة للشرب من آبار الزيتون. ويصل عمق هذه الآبار إلى ١٩ مترًا. وتحتوي مياهها على نسبة ٥٥ جزء في المليون من الأملاح القابلة. وعلى نسبة ١٢ جزء في المليون من كلوروم السوديوم وهي مياه صالحة ولو أن طعمها مستساغ كنت أحضرها في أول الأمر ساجياً - قسم السائقين ويشرف على امتحان التورن والجنوف وسائق الحبل. ومساعدة هذا القسم ١٠٠ فدماً وطاقاً من السائقين من السيرة والامانة. وقد صوره ملكة ومخلات وأكشاك ومدراجات تابعة من الخطوط الأولى

الخاص ومختصة ومصاريف الترميم والقرض الخاص في المناطق المختلفة الأخرى

يشرف على مديروايس بالاس وشارع هليزوايس حارس من خادق الشركة الأولى لما يخص تشجيع السياحة بالقطار المصري وهذا الآن ناهيك عن شركة - من الشركات التي خلقتها شركة مصر الجديدة. وقد كل من الشظون منذ البداية أن تعد مبانى الزيتون والجنوب من اجل ان يجرى شركة حديد السويس للتسليم وهو الحد العرفي لأراضى شركة مصر الجديدة. وأنت الشركة فينبى ما يابها عن مبانى هذه الجهات وأمانة المصنف فكيف الخاص



الخط الأخرى لدرجة دوق السليمان



العمارة وبنائها في مصر القديمة

إنسان أطلق من هذا الحد مساحة مربعة ١٠٠ × ١٠٠ أمتار في تحفظ أراضيها منها هو كليا شرق من
 عالم البحر المتوسطية الحديثة ومناطق من هذا القرب حرمه غرباً المدينة القديمة
 وقد بس على بعض مناطق خاصة القريبات وأخرى أبعد الجبل والقرى واثلة القريبات الكبرى ورواها
 القريبات الصغيرة مع زوابع كل منطقة من هذه المناطق كما يلاحظ من مساحات إحصائية لإنتاج الأراضي العامة الخاصة بها
 مثل المناطق والمناطق والمناطق والأراضي القضاء نسبة ١٠٪ من مساحة كل منطقة بحيث لا يوجد أي بديل كان
 أكثر من ١٠٠٪ من هذه الأراضي العامة
 كما أن أيضاً على زوابع كل منطقة من هذه المناطق كما يلاحظ من مساحات لإنتاج القريبات والمناطق نسبة ١٠٪
 من مساحاتها وعلى فصل المناطق العامة الإحصائية عن بعضها مساحات واسعة تكون مساحتها نسبة ١٠٪ من مساحة



ساحل لبنان

كل منطقة وعلى ذلك تكون المساحة المخصصة لبناء نسبة ٥٧ ٪ من مساحة كل منطقة وهي نسبة أكبر مما هي كل
الامتيازات الصحية المقررة في المدن الحديثة.

هدف إلى ذلك أنه اشترط ألا تزيد مساحة البناء عن نصف مساحة المنطقة المخصصة لبناء في بعض المناطق كما اشترط
ألا تزيد الارتفاقيات عن ٥٥ متراً بأي حال من الأحوال على أن تصل هذه الارتفاقيات إلى مرة ونصف عرض الشارع
المطل عليه البناء في حالة الشوارع الضيقة.

أدلة ومطار الملك :

منذ أصبح سنوت كانت أنشطة طيلاء من الصحراء لا تقل عن مائة الف مال التي يحولها في شهرا ، أما اليوم فقيا هون من كيات، المرو والزام الأيمن ورويت عمال المار والزام وتكثرت الجيش المصري ويقيم لها أيضا مطار مدني ومطار جوي على أرض مساحتها أكثر من مائة ميل تأسستها عنها شركة مصر الجديدة للمحكمة .
 ومن هذا المطار تبدأ اليوم جميع خطوط الطيران الرئيسية بين مصر وأوروبا وأفريقيا وأمريكا وشرق الآرمن وأوروبا
 الاستوائية والقرنيليا الجنوبية والهند وجنوب شرق آسيا
 ومن المخطط وقد انتهت المخطوطات الثانية وأثنى المطار الأمريكي الحالي (باين فورد) بجوار هذه الجهة وتم توسيع مطار الملك لعله أن تصبح هذه المطارات بعد قليل مائتة خطوط طيران العالم كله .

معرض الصحراء :

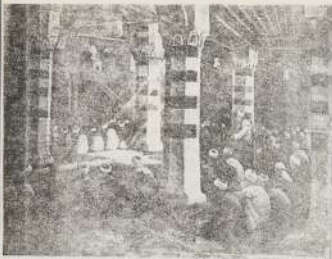
على غاية طريق الدروب الصحراوي عندالة أذاعة شبع بين مهند الصحراء وهو عبارة عن دائرة جولة أمر بإنشائها للتعبير له الملك فؤاد الأول رحمه الله الشكرين مبهودا بدين فؤاد ما بينت إلى الصحراء جنة عليا بوعمرانياً واقتصادياً وقد جرم هذا المعهد إلى كلية العلوم بجامعة فؤاد الأول القاهرة ويخصص لتدريس علم الصحراء يتخصصون في معرفة خواصها المتنوعة من ناحية جغرافياً وبيئياً وأخرى ومما يلاحظ هذه الثروات الجيولوجية والمعدنية .
 - على يد مصر الجديدة التي كانت الأمام صحراء فؤاد بدأ بها اليوم بتسليط على الزج الصاعق البارون ليمان رحمه الله
 ورئاسة جامعة داية المنطوق والكرات .

فؤاد فرج



مكاتب الجيش المصري بالقاهرة

المصور محمد صبري



يقيم المصور محمد صبري

١٩٠٠ - ١٩٠١

بمصر المعرض الذي أقامه أخيراً للمصور الشاب محمد صبري بطريقة مجردة وطموحاً بهجته. وفي المحاضرة التي ألقاها
 بشائر مستقبل باسم وحياته الفنية الخاصة والوطنية بين عدائه الفنية بظهورها السليمة ومذاقها السعيدة
 رأى صبري أن رسامه يفتقر في إصلاح المصاحف وبعبارة الكتاب، وهو يفرغ من جعله بطلانك (الزوجات الثاني) التي
 طالت انتقادها لزوجها الذي لم يوفقه تلك من كفاية تتركب بهدائه ولا يفتقر لزوجها الشخصية سوى أنها القاتلة. ورواه
 يتجلى بينه وبين الكتاب، أيضاً منظر ذلك الزوج مع إحدى زواجه المحوى في (شارع البحر).

ثم يرى صغرى عجمها
 هذه المسافر الثلاثة في ساحة
 حتى يشاروا إلى صغرى أول العسر
 قاموا به إلى هذا الودع العجزي
 ولما جازت هذه نزل الأمان
 التي رية والكريمة وطوبى
 في هذا النسيب لا غير أن
 يسطع به برفقة يسلمها
 (ترباً دماً) بالله الشرح الوافر
 أتم المسافر عقب المساء

ولا يوت صغرى أن يستم
 لرحمة بعد الدرس الذي يترجم
 يتأخر أرباب في الصباح المعين
 لا يتأخر عنه والتساقط
 من طاعة الزهد سوى مظهر حسن
 الحسار يتبين على شاب سموا
 المصل وقد استمر في العمل وهم يظن
 في (صباح الخير) قد لم يحد
 صغرى في ذلك ناراً من وعاصمه
 من مالهات القائل في العرس الذي
 الزوجة تصانق في شارع
 الحرم العرس الذي وصباح على
 هي هذه الكرامات التي عرجها
 صغرى ويؤيد منها أن لا يفر
 القائل من أن يأت منه بين أسير
 يجر له لؤلؤة العرسى يظن



المرأة التي تصنع العرسى في صنعها



المرأة التي تصنع العرسى في صنعها

١٠٠ - ١٠١
 ١٠٢ - ١٠٣



المطر المنعم إلى الإصلاح الإيجابي والكر
 راته جرمياً أو بطارحاً غير القادر الكائن فيه
 رسالة الفن حرة عطفه وهو أن تكلف من
 الحال أن يكون بحيث يوجد سواء كان ذلك في
 الكائنات الحية أم في الجماد منها. ولكن الصحيح
 هو ما أن الفن ذاته وحده لا يبين الحقائق
 دون إشباع رغبة الفرداء وإعلاء الفكرة وتعبر
 حوله كلها في تنسيق قصيدة الفكرة وإيجاد الألف
 غرزة العبير أيما يتبع.

شركة بيع المصنوعات المصرية

إحدى شركات بنك مصر

تعرض أحدث الأزياء لفصل الربيع

والأكبر عرض للدخ

لمنتجات شركات بنك مصر

وجميع المصنوعات المحلية

فروع الشركة

القاهرة - الأولى - مدينة نصر - القاهرة
 (مركز المدينة - الميناء - فاروق) - أسيوط
 المنيا - أسيوط - أسيوط - أسيوط - أسيوط
 (المنيا - أسيوط) - أسيوط - أسيوط - أسيوط
 أسيوط - أسيوط - أسيوط - أسيوط
 فروع الشركة

شباب - أسيوط - أسيوط - أسيوط
 أسيوط - أسيوط - أسيوط - أسيوط
 أسيوط - أسيوط - أسيوط - أسيوط
 أسيوط - أسيوط - أسيوط - أسيوط
 فروع الشركة

أسيوط - أسيوط - أسيوط - أسيوط
 أسيوط - أسيوط - أسيوط - أسيوط





AL-EMARA

NO. 1-2
VOL. VI

INDEX

L'Hôpital Italien. Nouveaux Procédés des maladies infectieuses, plan explicatif de la circulation des malades, des services et des visiteurs <i>par Dr. Kemal Karim</i>	1-9
Construction du nouveau pavillon des maladies infectieuses de l'Hôpital Italien. Toute l'annexe est en béton armé <i>par Ahmed Lotfi</i>	10-13
Le plâtrage et son usage dans les constructions, après avoir été adopté pour les industries de guerre, elle s'est adoptée pour la fabrication de murs, poutres, sols, portes et fenêtres et même pour les meubles <i>par M. Hammad</i>	14-22
Industrie de la Plâtrage: sa préparation chimique et explication des revêtements <i>par Fouad El Chebar</i>	23-26
Le Chauffage des bureaux <i>par Toufik Abdel Gloual</i>	27-38
La Maison de l'après guerre, contre les bombardements chimiques <i>par Dr. Kemal Karim</i>	39
Villa d'un artiste dans un jardin, schémas des dispositions intérieures <i>par F. Ibrahim, F. Boudachi</i>	40-45
La lampe Floissant <i>par Salah Soliman</i>	46-49
Héliopolis: Description générale de la ville fondée par le Baron Empain <i>par Fouad Farag</i>	48-51
Le peintre Mohamed Sahri et son exposition <i>par S.E. Ahmed Hassan Bey</i>	10-53



AL-EMARA

صاحب الوضار ابراهيم فهمي كريم باشا
 مدير المحل المسؤول دكتور سيد كريم

Rédaction :

Redacteur en Chef Dr. Sayed Kotbi
 Secrétaire de Rédaction Mohamed Hammad
 Correspondant Dr. Sayed Moustafa
 Ahmed Lathi
 Attaché Presse Hassan Abdel Wahab
 Dessin Arts Ahmed Saman Bey
 Mohamed Hammad

هيئة التحرير

رئيس التحرير : دكتور سيد كريم
 مدير التحرير : محمد حماد
 قسم الصحافة : دكتور سيد مصطفى
 احمد الطوسي
 قسم العبارة الاسلامية : حسن عبد الوهاب
 قسم الفنون الجميلة : أحمد رستم بك
 محمد حماد

Direction :

Le Caire : 25, Rue MALINA NABEL
 Téléphone : 4122

الوزارة :

القاهرة : ٢٥ شارع الملكة نابل
 ٤١٢٢ - - - - -

Bureau d'Alexandrie :

Alexandrie : 5, Rue TURKIKIN
 Téléphone : 3422

مكتب الإسكندرية :

الإسكندرية : ٥ شارع طربكين
 ٣٤٢٢ - - - - -

Abonnements :

L'année P.T. 20 pour L'Étranger
 - - - - - 30 - L'Égypte

الاشتراكات :

في الخارج : ٢٠ من سنة كلفة
 في الخارج : ٣٠ من سنة كلفة