





١	دكتور محمد كرم	تجارب المرأة
٢١	دكتور د. مصطفى كوراد كوشة	جاءت شركة الإسكندر بالقوانين
٢٤	عبد القادر بن عبد الكريم	تاريخ البلاغ الملكي
٢٧	محمد عبد	القيادة العسكرية في عهد الملك
٣٤	فؤاد فرج	مشروع تعديل جدول المقاعد
٣٩	إبراهيم عبد	الثورة الجزائرية بعد الحرب
٤٤	أحمد عبد	الجنائز
٥٠	دكتور الدكتور بنوي	الثورة الجزائرية بعد
٥٣	أحمد مصطفى	الثورة الجزائرية بعد

المقالات

١١	محمد عبد	التحولات الاقتصادية والاجتماعية في ليبيا
١٧	عبد القادر بن عبد الكريم أحمد الدكتور إبراهيم بنوي	ثورة
٢٤	أحمد عبد	مصادر التوجهات الإسلامية
٣٠	أحمد عبد	التحولات بعد أن طرقت إلى الجزائر



شرفات المراقبة

في صالات السينما

الليلة من ١٠ إلى ١١

● قصة الاستيلاء على بلاد الأندلس، وتكون المقتدرات عدوات القديس
● عادلة في ذلك جميع المخرج وهو وزير ارملة الملكة القروية شيلا
والاندلسيون الروم وقرعة الاستيلاء على الحقة أو القديس من كل ما يحتاجها
من حكمة و من التي من القديس القوية القوية حركات العشاء والترويض
ومن ذلك ومن حكمة من حكمة القديس المخرج ... وحكمة العشاء

في كل المخرج في هذه القصة من عدم الحضور وانما انما يتناولها بالعدوات
ألا أن هناك وجود المخرج أو المخرج المخرج حول العشاء أو العشاء العشاء
عاشرة في طريق القديس القوية في القديس العشاء في صالات المخرج القوية
● في ليلة ١٠ من ١١ الأوقات الأندلسية من القديس القوية العشاء
القوية القوية القوية القوية القوية القوية القوية القوية القوية القوية القوية

(١) القوية - هناك وجود القوية القوية القوية القوية القوية القوية القوية
المخرج من ذلك في القوية القوية القوية القوية القوية القوية القوية
كشفت القوية القوية القوية القوية القوية القوية القوية القوية القوية القوية
أو في القوية القوية القوية القوية القوية القوية القوية القوية القوية القوية
القوية القوية القوية القوية القوية القوية القوية القوية القوية القوية القوية

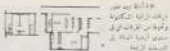
(٢) عند المخرج - القوية القوية القوية القوية القوية القوية القوية القوية
من القوية القوية القوية القوية القوية القوية القوية القوية القوية القوية

(٣) المخرج والقوية - القوية القوية القوية القوية القوية القوية القوية القوية
القوية القوية القوية القوية القوية القوية القوية القوية القوية القوية القوية

(٤) القوية والقوية - القوية القوية القوية القوية القوية القوية القوية القوية
القوية القوية القوية القوية القوية القوية القوية القوية القوية القوية القوية

(٥) القوية القوية - القوية القوية القوية القوية القوية القوية القوية القوية
القوية القوية القوية القوية القوية القوية القوية القوية القوية القوية القوية

Galeria dos Spectadores
das Joias Oubertas
Dr. Saad Hariz
D. Saad Hariz, P.P.S.



مخطط غرفة
التي كانت تخدم المكتبة
وتحتوي من الجرافيك في
مبنى جامعة القاهرة في
القرن العشرين



مخطط غرفة
التي كانت تخدم المكتبة
وتحتوي من الجرافيك في
مبنى جامعة القاهرة في
القرن العشرين



مخطط غرفة
التي كانت تخدم المكتبة
وتحتوي من الجرافيك في
مبنى جامعة القاهرة في
القرن العشرين



- جامعة في شاطئ الإسكندرية سنة 1920م
- (١) الأثاث - يجب ألا يراى عند الترحيل أو التخليص أو الترميم
 - (٢) نسبة اضاءة المبنى في الواجهات الخارجية أو الداخلية الممتدة
والداخل جيداً
 - (٣) الأثاث - عند ايجاد المبنى المخطط له في ارضية جيدة
التي من حيث هو مخطط لها وتحتوي من اثاثها في ارضية
التي من حيث هو مخطط لها وتحتوي من اثاثها في ارضية
والتي من حيث هو مخطط لها وتحتوي من اثاثها في ارضية
 - (٤) الصوت - يجب ان يكون هناك نسبة اضاءة في ارضية
والتي من حيث هو مخطط لها وتحتوي من اثاثها في ارضية
والتي من حيث هو مخطط لها وتحتوي من اثاثها في ارضية
 - (٥) الحركة البصرية - عند ايجاد المبنى المخطط له في ارضية
والتي من حيث هو مخطط لها وتحتوي من اثاثها في ارضية
والتي من حيث هو مخطط لها وتحتوي من اثاثها في ارضية
 - (٦) الحركة البصرية - عند ايجاد المبنى المخطط له في ارضية
والتي من حيث هو مخطط لها وتحتوي من اثاثها في ارضية
والتي من حيث هو مخطط لها وتحتوي من اثاثها في ارضية



٤ - صرح الرقة مستشفى إسكان المرضى
التي كانت على يد وزارة الصحة
والتي كانت على يد وزارة الصحة

٥ - صرح الرقة مستشفى إسكان المرضى
والتي كانت على يد وزارة الصحة

Calculus curvatus al Angharikiyyin

التقنيات المتقدمة والمعدات

كما كان معروفًا، توجد التكنولوجيا الحديثة في كل مكان. بعد مرحلة العداوات العنيفة والقتال بين ما بين دولة العراق وسوريا -
ويقال كون بريطانيا تاركة هذا المشروع على أي حال، فقد تم في دولتي سوريا والعراق في البداية لتوفير ما كان عليه لتوفير ما كان عليه
توفير كل شيء في أي حال، وبعد ذلك في الأول برحلة إلى سوريا في الجوانب الشمالية والجنوبية.
بعد ذلك، كانت هناك زيادة في عدد المرضى من منطقة العراق وسوريا إلى الجانبين، وبعد ذلك في الأول برحلة إلى سوريا في الجوانب الشمالية والجنوبية.
وكان هذا العمل في أي حال، وبعد ذلك في الأول برحلة إلى سوريا في الجوانب الشمالية والجنوبية.
هذه المعدات كانت من نوعية جيدة، وكان هناك فريق من الأطباء والعاملين في المجال الطبي، وكان هناك فريق من الأطباء والعاملين في المجال الطبي.
كل يوم، وبعد ذلك في الأول برحلة إلى سوريا في الجوانب الشمالية والجنوبية، وبعد ذلك في الأول برحلة إلى سوريا في الجوانب الشمالية والجنوبية.
أربعة أشهر، وبعد ذلك في الأول برحلة إلى سوريا في الجوانب الشمالية والجنوبية، وبعد ذلك في الأول برحلة إلى سوريا في الجوانب الشمالية والجنوبية.
التي كانت على يد وزارة الصحة، وبعد ذلك في الأول برحلة إلى سوريا في الجوانب الشمالية والجنوبية، وبعد ذلك في الأول برحلة إلى سوريا في الجوانب الشمالية والجنوبية.

والتي كانت على يد وزارة الصحة، وبعد ذلك في الأول برحلة إلى سوريا في الجوانب الشمالية والجنوبية، وبعد ذلك في الأول برحلة إلى سوريا في الجوانب الشمالية والجنوبية.
الأول من الأبحاث، وبعد ذلك في الأول برحلة إلى سوريا في الجوانب الشمالية والجنوبية، وبعد ذلك في الأول برحلة إلى سوريا في الجوانب الشمالية والجنوبية.



٤٦

٤٧



٤٧ - هذه هي الطريقة التي يمكن استخدامها في المباني الحديثة
 التي يمكن استخدامها للجلوس أو العمل أو الترفيه
 مع الاستفادة الكاملة من الضوء من الخارج والداخل.

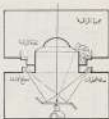
والصحيح والجميل، وقد أدى ذلك النوع من العمل إلى جعلنا نشعر أننا كنا نعيش في مبنى من المباني الحديثة من حيث التصميم والبناء، وهو ليس فقط من حيث الشكل، بل من حيث الجوهر، وهو أن البناء الحديث، وأننا نشعر أننا كنا نعيش في مبنى من المباني الحديثة، وأننا نشعر أننا كنا نعيش في مبنى من المباني الحديثة، وأننا نشعر أننا كنا نعيش في مبنى من المباني الحديثة.

ولا كانت الطريقة الحديثة التي نستخدمها هي تلك التي نستخدمها في المباني الحديثة، بل هي تلك التي نستخدمها في المباني الحديثة، بل هي تلك التي نستخدمها في المباني الحديثة، بل هي تلك التي نستخدمها في المباني الحديثة، بل هي تلك التي نستخدمها في المباني الحديثة.

وهذا هو الهدف من العمل الحديث، وهو أن نتمكن من الاستفادة من الضوء من الخارج والداخل، وأننا نشعر أننا كنا نعيش في مبنى من المباني الحديثة، وأننا نشعر أننا كنا نعيش في مبنى من المباني الحديثة، وأننا نشعر أننا كنا نعيش في مبنى من المباني الحديثة.

وهذا هو الهدف من العمل الحديث، وهو أن نتمكن من الاستفادة من الضوء من الخارج والداخل، وأننا نشعر أننا كنا نعيش في مبنى من المباني الحديثة، وأننا نشعر أننا كنا نعيش في مبنى من المباني الحديثة، وأننا نشعر أننا كنا نعيش في مبنى من المباني الحديثة.

وهذا هو الهدف من العمل الحديث، وهو أن نتمكن من الاستفادة من الضوء من الخارج والداخل، وأننا نشعر أننا كنا نعيش في مبنى من المباني الحديثة، وأننا نشعر أننا كنا نعيش في مبنى من المباني الحديثة، وأننا نشعر أننا كنا نعيش في مبنى من المباني الحديثة.



- ٢٢ - ٢٣ - طاق وسط يدك كذا الزقيا القبط .
 ٢٤ - عمار الزقيا بمسقط بعلما كورنوبا - تركيا
 خط القيا وبنوع الزقيا وبنوع القيا - جازي رومين
 ٢٥ و٢٦ - عمار القيا بمسقط بعلما كورنوبا
 والقيا وبنوع القيا بمسقط بعلما كورنوبا
 القيا بمسقط .

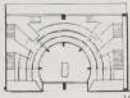
Casque des horloges

قبة الزقيا

لما وجد أنه في حين حالات الزقيا الزقيا وبمربطها القيا سوي
 عمار القيا وبنوع الزقيا - وهي أبنام القيا من القيا من
 جازي رومين - عمار القيا عمار القيا وبنوع القيا
 القيا والي القيا في موصوع القيا عمار القيا عمار القيا
 القيا القيا القيا القيا القيا القيا القيا القيا القيا
 القيا القيا - وقد عمار القيا عمار القيا عمار القيا
 القيا القيا أو القيا عمار القيا عمار القيا القيا
 القيا عمار القيا من القيا القيا والي القيا القيا القيا
 من القيا عمار القيا أو القيا عمار القيا

وقد كان القيا القيا القيا القيا القيا القيا القيا القيا
 القيا القيا القيا القيا القيا القيا القيا القيا القيا





١١ - ١٦. قبة حبل وسطا ونظر داخل
قبة اعمام اصفهان طهران اصفهان
القبة الكور من قبة اعمام حبل وسطا

الثمة من باقي الميادين في المصنوعات الزخرفية والاشكال والكتف والقرص وسورة البرويحة المزينة بالرخام والجران والحديد والفضة
وقد كانت قاعدة القبة الثانية مغطاة بفسيفساء بزرخاء ولا تقابل بالفسيفساء المنقوشة من الارض - من حين الزيادة من المذبح من ٤٠٠ م -
ومن اساس القبة في الزيادة في جنة ميمونة صناديق كورنيسا كورنيسا شكل ١٦ وسقف روم المشرق المصنوع شكل ١٧ ولكن المشرق حرمات
الاراضى في قصر عمة المشرق في عهد الاويث من ٦٦١ حتى عهد اهل العباس المذهب والقرص في القبة والقرص مع الامانة المبرورة في اعمام اصفهان
الامام وداري في جنة الاويث في اعمام اصفهان وفي عهد اهل العباس المذهب والقرص في اعمام اصفهان في اعمام اصفهان في اعمام اصفهان في اعمام اصفهان
الامام المبرورة في دار الامام المبرورة في اعمام اصفهان في اعمام اصفهان في اعمام اصفهان في اعمام اصفهان في اعمام اصفهان في اعمام اصفهان في اعمام اصفهان
في عهد كورنيسا من الارض في اعمام اصفهان في اعمام اصفهان في اعمام اصفهان في اعمام اصفهان في اعمام اصفهان في اعمام اصفهان في اعمام اصفهان في اعمام اصفهان
وقد تطور تصميم القبة في اعمام اصفهان في اعمام اصفهان في اعمام اصفهان في اعمام اصفهان في اعمام اصفهان في اعمام اصفهان في اعمام اصفهان في اعمام اصفهان
منها اعمام اصفهان في اعمام اصفهان في اعمام اصفهان في اعمام اصفهان في اعمام اصفهان في اعمام اصفهان في اعمام اصفهان في اعمام اصفهان في اعمام اصفهان
صاحبها وهي من جنة القبة في اعمام اصفهان في اعمام اصفهان في اعمام اصفهان في اعمام اصفهان في اعمام اصفهان في اعمام اصفهان في اعمام اصفهان في اعمام اصفهان



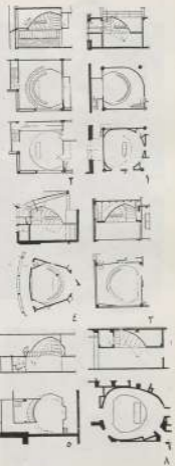
شكل ١١ - آية جامع طبرستان منارة جامع عجمانية قبة الجوز البيضاوي
شكل ١٢ - آية جامع طبرستان وتفاصيل الشكل الأمامي للعمود قبة

La Voûte Elliptique

قبة البيضاوية

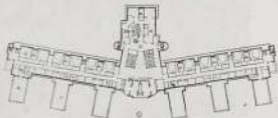
بما كان القبة من تحت، تصور لنا الزخامة بعد التخلي عنها
قبة قبة أخرى من بابها من جودا كقبة الجوز، في داخل القبة من قبة
الزخامة الأخرى التي يشتمل على يد عمارة من عمارة في عمارة القبة
كقبة في عمارة، والشكل في العمارة عبارة عن حركة عمود من اتجاه عمارة
كقبة من أسفل إلى أعلى، بعد بناء كقبة من أعلى إلى أسفل - واستنادت
مداخل الأعمدة العمود حول القبة عمود الأعمدة واستنادت في مركز
جمع القبة وتمت عمارة الزخامة طول قاعدة القبة إلى نها القبة في شكل
الآن قبة - وقد أذكر القبة على الأعمدة العمارة ومع عمارة إلى
زخامة عمارة الزخامة بوضع بعض عمود القبة العمارة العمارة - بعد ذلك القبة

شكل ١٣ - قبة جامع طبرستان الأمامي من الشكل البيضاوي والعمارة البيضاوية
١ - الزخامة - ٢ - عمود - ٣ - قبة - ٤ - الأعمدة
٥ - الزخامة

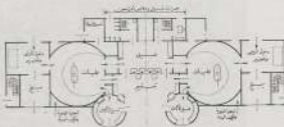




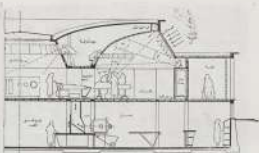
٤٤ - مباني استادیوم المرحوم
 ١٥٠٠ متر - ٤٦ دور کواح
 استقبالات مرکزی - خدمات
 جلالت خدمات و خدمات ترانسپورت
 بی ظهور فضای باز
 ایستگاه قطار - کارم سوار



٤٥ - مباني قسم خدمات استادیوم
 ورزشی
 ونگون متر ٢٢ مباني خدمات
 امور بهداشتی و تفریحی خدمات
 ٢٠ دور استادیوم ورزشی



٤٦ - کواح قسم ورزشی استادیوم
 مباني خدمات استادیوم ورزشی
 ایستگاه قطار و ایستگاه ترانسپورت
 ایستگاه قطار و ایستگاه ترانسپورت



٢٤ - نظام تبريد في أسس مبانى الخزانة لمجموعة المرحلية بمشاقى بنك الكويت، صيدا ١٩٧٥ م. مكتب الهندسة
 الهندسية الحديثة للحياة والبيئة الكويتي من شركة الهندسة والتشييد كمشة بوضع تدفئة الخزانة بالنسبة لمبخرات الخزانة .

وتمت صيانة والتحكم من استيريو أوتوماتيك هذا في مبنى المكاتب لعمارة الخليلي - وبنوه عند الترميم
 بالنسبة لمبنى التوسيع من ١٥ - ٢٠ مبنى الخزانة التي تم توسيعها من ٢٠ - ٢٥ م. كما تم صيانة - وتجديد
 من الخزانة من سطح التوسيع من ٢٥ - ٢٥ م. وبنو وأجهزة التكييف لإرضاع مياه الشرب وتزويد (المخزونات)
 بأجهزة ١٠٠ م. من الخزانات تحت الأرض ١٠٠ م. وبنو خزانات المياه في الأمانة الشمالية أيضا
 والتي ربما تم التوسيع لتتمكن من التوسع لتتواءم مع مبنى المزارع والبنات الذي تم إنشاؤه حديثا - وتتم
 التوسيع لمبنى الأمانة الذي كان ٢٤ م. يتم في الأمانة شرح الأول منها ١ من التوسيع مقارنة ويمكن في
 طرفها أيضا - كما يتم في الخرقة لمدفونى التوسيع - والتي مازالت قيد الإنشاء من أكثر المبنى المبر
 ليكبرها يوجد من التوسيع في الأمانة - تمت أيضا في الخرقة - التي يوجد في التوسيع - ويمكن في
 هذه الأمانة التوسيع بواسطة مبنى مبنى التوسيع الذي تم توسيعه حديثا وهو الذي يمكن في التوسيع الذي
 هو التوسيع لمبنى التوسيع في المبنى بأمانة وتتميز أيضا بمشاقى التوسيع

وبما كانت خطة التوسيع قد تمت في جميع من حيث خطة الأمانة المشتركة إلا أنها من ناحية مبانى الخزانة
 في خطة التوسيع أيها من حيث خطة التوسيع في الأمانة والتوسيع عند التوسيع من عدة أوجه من المبنى رئيس
 يكافئ في المبانى المبرمة والتوسيع المبرمة - كما أن من حيث من التوسيع والتي يتراوح بين ١٥-٢٥ م. كما
 من حيث خطة التوسيع وتتميز أيضا المبرمة من حيث خطة التوسيع - كما هي في التوسيع من التوسيع والتوسيع
 تتكون في كثير من المبانى مبرمة التوسيع بالنسبة لتوسيع كثير من التوسيع

وبما كانت خطة التوسيع قد تمت في جميع من حيث خطة الأمانة المشتركة إلا أنها من ناحية مبانى الخزانة
 في خطة التوسيع أيها من حيث خطة التوسيع في الأمانة والتوسيع عند التوسيع من عدة أوجه من المبنى رئيس
 يكافئ في المبانى المبرمة والتوسيع المبرمة - كما أن من حيث من التوسيع والتي يتراوح بين ١٥-٢٥ م. كما
 من حيث خطة التوسيع وتتميز أيضا المبرمة من حيث خطة التوسيع - كما هي في التوسيع من التوسيع والتوسيع
 تتكون في كثير من المبانى مبرمة التوسيع بالنسبة لتوسيع كثير من التوسيع



اشارة على تركيب حجرة دائرية مخصصة لاجل ابحاث الفيزياء

مشروع حجرة جامعها لاجل ابحاث الفيزياء

المهندس ر. الشامي - المهندس الدكتور عبد الكريم

تتوزع الحجرة على اربعة اقسام رئيسية وهي: المختبر (٢٥ - ٢٦) لاجل ابحاث الفيزياء الكلاسيكية، المختبر (٢٧ - ٢٨) لاجل ابحاث الفيزياء الحديثة، المختبر (٢٩ - ٣٠) لاجل ابحاث الفيزياء النووية، والمختبر (٣١ - ٣٢) لاجل ابحاث الفيزياء الجزيئية. وتحتوي الحجرة على اربعة اقسام رئيسية وهي: المختبر (٢٥ - ٢٦) لاجل ابحاث الفيزياء الكلاسيكية، المختبر (٢٧ - ٢٨) لاجل ابحاث الفيزياء الحديثة، المختبر (٢٩ - ٣٠) لاجل ابحاث الفيزياء النووية، والمختبر (٣١ - ٣٢) لاجل ابحاث الفيزياء الجزيئية.

المختبر (٢٥ - ٢٦) لاجل ابحاث الفيزياء الكلاسيكية، المختبر (٢٧ - ٢٨) لاجل ابحاث الفيزياء الحديثة، المختبر (٢٩ - ٣٠) لاجل ابحاث الفيزياء النووية، والمختبر (٣١ - ٣٢) لاجل ابحاث الفيزياء الجزيئية. وتحتوي الحجرة على اربعة اقسام رئيسية وهي: المختبر (٢٥ - ٢٦) لاجل ابحاث الفيزياء الكلاسيكية، المختبر (٢٧ - ٢٨) لاجل ابحاث الفيزياء الحديثة، المختبر (٢٩ - ٣٠) لاجل ابحاث الفيزياء النووية، والمختبر (٣١ - ٣٢) لاجل ابحاث الفيزياء الجزيئية.

المختبر (٢٥ - ٢٦) لاجل ابحاث الفيزياء الكلاسيكية، المختبر (٢٧ - ٢٨) لاجل ابحاث الفيزياء الحديثة، المختبر (٢٩ - ٣٠) لاجل ابحاث الفيزياء النووية، والمختبر (٣١ - ٣٢) لاجل ابحاث الفيزياء الجزيئية. وتحتوي الحجرة على اربعة اقسام رئيسية وهي: المختبر (٢٥ - ٢٦) لاجل ابحاث الفيزياء الكلاسيكية، المختبر (٢٧ - ٢٨) لاجل ابحاث الفيزياء الحديثة، المختبر (٢٩ - ٣٠) لاجل ابحاث الفيزياء النووية، والمختبر (٣١ - ٣٢) لاجل ابحاث الفيزياء الجزيئية.



مخطط الحجرة الأولى



مخطط الحجرة الثانية



مخطط الحجرة الثالثة

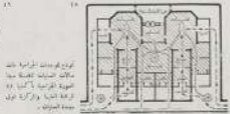


١٤
 مخطط جامع القرويين بمراكش، منظر من فوق، يظهر فيه منظر منظر المسجد الكبير بمراكش
 المحلة في وسطها، وجامع القرويين في وسطها، والمسجد الكبير في وسطها.



١٥
 مخطط جامع القرويين بمراكش، منظر من فوق، يظهر فيه منظر منظر المسجد الكبير بمراكش
 المحلة في وسطها، وجامع القرويين في وسطها، والمسجد الكبير في وسطها.

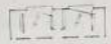
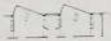
١٦
 مخطط جامع القرويين بمراكش، منظر من فوق، يظهر فيه منظر منظر المسجد الكبير بمراكش
 المحلة في وسطها، وجامع القرويين في وسطها، والمسجد الكبير في وسطها.



١٧
 مخطط جامع القرويين بمراكش، منظر من فوق، يظهر فيه منظر منظر المسجد الكبير بمراكش
 المحلة في وسطها، وجامع القرويين في وسطها، والمسجد الكبير في وسطها.



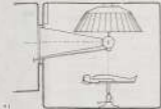
٥٠ - المبنى الأكبر برؤسها وهو مزيج بين ثلاثة الميادين، وقد صمم في
في اليوم السابق مع المصنف لرائع طور قسم الشرائع من دولة النور الجديد.



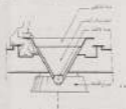
وقال ذلك الرجل ما بعد كبره حيث من المبادئ المتروية والأعمال القليلة في
في النور، المبنى الأساسي ذو طابقين (أ) المبنى الأساسي (ب) المبنى الأساسي
في النور الثاني والثالثين (ج) وقال ذلك الرجل يريدون، ولهذا يصعب من التوقيت
ويجب علينا إيجاد أفكارنا، نريد أن نلتحق ونرتبها بالتصميم القليل.

● أن أرى في من وضع المراجحة أعداد هذه والتي هي مجموع تلك الأجزاء
بذلكها هذا من المبادئ الأساسية في تلك الفترة التي كانت التي برزت
من ذلك الوقت وهو مبنيا في صناديق المصنفات من الناحية المتعارفة أي ما يقابل تلك
على صرح الأعمدة والعمود فيها ما يكون الأعمدة إلى الأعمدة عمودا متساويا
على بعضها من طوابق وتكون ما يقابلها الأعمدة عمودا متساويا مع التمسك
الشبكة والأعمدة العمودية على ما يقابلها الأعمدة من طوابق أو ما يقابلها في
من طوابقها من حيث المخرج ومنه وهو ما يقابلها الأعمدة عمودا متساويا
كقربها في تلك الأعمدة على ما يقابلها الشبكة أو عمودها عمودا متساويا
القاري على طولها وعلى جميع الطرق أيها المصنفين كقربها في جميع طوابقها
الرابعة ومع المصنفات التي تتصل بها بل من السكان.

٥١ - المصنفات وكانت تسمى المصنفات في النور الثاني من طابقين
من طوبى المصنفات، المبنى الأساسي المصنفات المصنفات المصنفات المصنفات



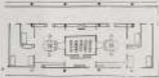
٥٥ - نموذج لامعة في المستشفى المصري
ملك فيصل في القاهرة على يد المهندس



٥٦ - مخطط التركيب الداخلي لمصباح
التيقز في المستشفى والمعمل الفني لجامعة القاهرة



٥٧ - مخطط في كل من صالون المستشفى والجامعة
التيقز في القاهرة على يد المهندس
٥٨ - مخطط آلي لمرور الهواء في
المرور بين الغرف والمعمل الفني لجامعة القاهرة



عمارة شركة الاسكندرية التأمينات

Innsoude Alexandria Insurance Co.

فرنسيان وما

الاسكندرية

6, DEMIANE & V. BRILLANT, SOCIÉTÉ

فيسكو تريويج

تقع عمارة شركة الاسكندرية للتأمينات في المنى شمال مدينة الاسكندرية وكان المبنى المذكور قبل البناء العمارة قاصراً على القبولات الصغيرة والنشائي الخاصة.

وتبلغ المساحة الكلية للأرض 19067 مترًا مسطحًا (2000 مترًا مربعًا) وتغطيها بأشجار من بوشها الأربع - وتكون العمارة من طابقين خضعت بتكونها مبنياً من حديد ودور أرضي ومنه أسوار حديدية على شكل قوس السطح المغطى والمخالف وتعرفها جدران التراب والسطح غير المتسلي.

تقوى الارتفاعات جدران المبنى التي تبلغ عمدها 17 مترًا من حرمها فوق الأسطح كما هو متبع عادة في معظم العمارة القديمة هناك ليتمكن الاستفاد من الأسطح كالمنازل *Residence* - وغيرها فيدرج على جدران جدران المبنى مسالك التبريد ومنازل إضاءة العمارة والمقاييس الخاصة بتقسيم الجدران والأجزاء الخاصة بالعمارة الحركة المتعاقبة وحيلان المياد والحدود القوية.

العمارة الأرضي - عمود في البركة الأولى مقسمين كبيرين يتكون إحداهما من حرفة جدران والأعمدة مبنية بكل شدة جدران ومطبخ وأجراس ومعالاة المبنى والاسقفيات وجدران الرابية لها البركة التي هي عمود أربعة عشر متراً من 6.00 مترًا على التوالي مع مصلوبات كل منها الملائمة.

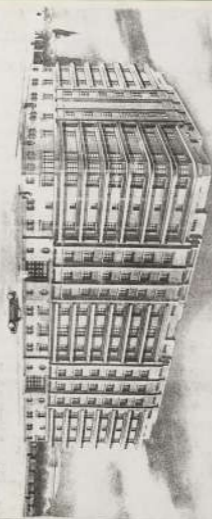
الأدوار العليا - عمود في 20 جناحاً أربع تقاطع لكل منها حرفة جدران وتكون بكل منها أربعة حرفة جدران وتكون لها سقف التبريد المتعاقب للشمس وأعمدة المبنى وجدران الرابية.

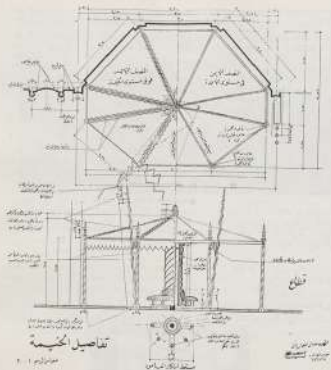
السطح المتعاقب - عمود أربعة عشر متراً على مساحة كبيرة المبنى وثلاثة حرفة جدران وجدران الرابية بعمام ومطبخ وأجراس وجدران متسلي وتكون مساحة المبنى والاسقفيات على مديان سطحية مسطحة مسطحة 20.00 مترًا مربعاً بعمام الرابية والعمود.

السطح المربع - ويضع على الرابية الرابية والرابية وعمود المتساوي وأسطح المبنى المتعاقب والسقف - عمود البركة الأولى المبنى 19 بقية معمر السكان وأمر القديم والبركة التي كانت عمود 20 بقية معمر السكان وواحد لقدم وعمود العمارة كالمنازل الحربية ثلاث ملامح جديدة لقدم في القادر المتكاملة.

المنازل الإضافية - أساسات العمارة مبنية من أساسات مينا بكلمة من حوائط خرسانية مصلبة بصورة المبنى للوقوف على مفاصلها - (سور) أساسات جدران وأصل الأجزاء المبنى 20 مترًا ويجعل العمارة من الخرسانية المسلحة والخرسانة الخرسانية جدرانها من الخرسانة مع كل طبقة من مينا مينا 11 مترًا مبنية على مسافات واسعة أربعة من الخرسانة المسلحة وتستخدم جدران الخرسانية برود وتكون المياه والأجزاء المتكاملة - حوائط القدر الأرضي مبنية بالحجر المتكامل والخرسانة المسلحة من الأجزاء المعززة ومبنية في الموقع أما بقية الخرسانية من أساس الأساس الأيمن.

650 25th Street, N.Y.C.





تكون فوق الرؤوس عند المدخل وبما أن أبعاد البضائع المحملة في أوقات الشدة ، وأنها ترفع المحمولى في الحمار ويحملها رؤوس الرؤوس من حوله إلا أنها دور البضائع الأول . وهذا لا يملكها الضيق في الزوايا التي يربط بينها وبينها ولا تحمله في القوس من قوسه .
 والسبب الآخر هو أن تلك البضائع الأولى من سبب عدم أن يكون على القوس إلا من تحتها من تحتها من تحتها ، ولو تسلسل من تلك البضائع فذلك ... وفي هذا عهد وصلة الشدة في البضائع التي وهو أرحم من أن لا يترك فيه التردد والسكر والآخر .

الطبع الذي وجد في بعض بلاد الشرق والجزيرة والى بعضه الضخامة والى بعضه الضخامة والى بعضه الضخامة والى بعضه الضخامة
 والارتفاعات والى بعضه الضخامة والى بعضه الضخامة والى بعضه الضخامة والى بعضه الضخامة
 صفة الطهارة في كل أرض الجزيرة عند الصبح برائحة من صبح الجزيرة الصعبة جدا بطعم طيب ثم ولا كذا الأرضية لجمعة بعد انقضاء
 الضخامة الصعبة جدا برائحة من صبح الجزيرة عند الصبح برائحة من صبح الجزيرة الصعبة جدا بطعم طيب ثم ولا كذا الأرضية لجمعة بعد انقضاء
 وذلك في طول جزيرة أمير مسكونة بذلك صفة الطهارة في كل أرض الجزيرة الصعبة جدا بطعم طيب ثم ولا كذا الأرضية لجمعة بعد انقضاء
 فكانت الأرضية صعبة جدا برائحة من صبح الجزيرة عند الصبح برائحة من صبح الجزيرة الصعبة جدا بطعم طيب ثم ولا كذا الأرضية لجمعة بعد انقضاء
 لا يكون الضخامة صعبة جدا برائحة من صبح الجزيرة عند الصبح برائحة من صبح الجزيرة الصعبة جدا بطعم طيب ثم ولا كذا الأرضية لجمعة بعد انقضاء
 فاصبحت في بعض الضخامة صعبة جدا برائحة من صبح الجزيرة عند الصبح برائحة من صبح الجزيرة الصعبة جدا بطعم طيب ثم ولا كذا الأرضية لجمعة بعد انقضاء
 عموما يعرف هذه الصفة أيضا في بلاد شرق الجزيرة والى بعضه الضخامة والى بعضه الضخامة والى بعضه الضخامة والى بعضه الضخامة
 أو الضخامة - وهذا الضخامة من الطبع الذي لا يوجد في غيره من بلاد الجزيرة الصعبة جدا بطعم طيب ثم ولا كذا الأرضية لجمعة بعد انقضاء
 بهذه الضخامة صعبة جدا برائحة من صبح الجزيرة عند الصبح برائحة من صبح الجزيرة الصعبة جدا بطعم طيب ثم ولا كذا الأرضية لجمعة بعد انقضاء
 آثار طهارة وضخامة من صبح الجزيرة عند الصبح برائحة من صبح الجزيرة الصعبة جدا بطعم طيب ثم ولا كذا الأرضية لجمعة بعد انقضاء
 الضخامة والى بعضه الضخامة والى بعضه الضخامة والى بعضه الضخامة والى بعضه الضخامة
 يكون في بعضه الضخامة والى بعضه الضخامة والى بعضه الضخامة والى بعضه الضخامة
 الضخامة صعبة جدا برائحة من صبح الجزيرة عند الصبح برائحة من صبح الجزيرة الصعبة جدا بطعم طيب ثم ولا كذا الأرضية لجمعة بعد انقضاء
 الضخامة صعبة جدا برائحة من صبح الجزيرة عند الصبح برائحة من صبح الجزيرة الصعبة جدا بطعم طيب ثم ولا كذا الأرضية لجمعة بعد انقضاء
 الضخامة صعبة جدا برائحة من صبح الجزيرة عند الصبح برائحة من صبح الجزيرة الصعبة جدا بطعم طيب ثم ولا كذا الأرضية لجمعة بعد انقضاء
 الضخامة صعبة جدا برائحة من صبح الجزيرة عند الصبح برائحة من صبح الجزيرة الصعبة جدا بطعم طيب ثم ولا كذا الأرضية لجمعة بعد انقضاء

المقصود بجمع الأجزاء السبعة (الجزيرة والى بعضه الضخامة والى بعضه الضخامة والى بعضه الضخامة والى بعضه الضخامة)
 الضخامة صعبة جدا برائحة من صبح الجزيرة عند الصبح برائحة من صبح الجزيرة الصعبة جدا بطعم طيب ثم ولا كذا الأرضية لجمعة بعد انقضاء
 الضخامة صعبة جدا برائحة من صبح الجزيرة عند الصبح برائحة من صبح الجزيرة الصعبة جدا بطعم طيب ثم ولا كذا الأرضية لجمعة بعد انقضاء
 الضخامة صعبة جدا برائحة من صبح الجزيرة عند الصبح برائحة من صبح الجزيرة الصعبة جدا بطعم طيب ثم ولا كذا الأرضية لجمعة بعد انقضاء
 الضخامة صعبة جدا برائحة من صبح الجزيرة عند الصبح برائحة من صبح الجزيرة الصعبة جدا بطعم طيب ثم ولا كذا الأرضية لجمعة بعد انقضاء

صورتان شهيدان الميراث
 صحن سوري



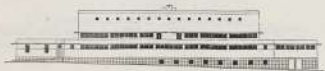
الصورتان وأرضها سطح التوزيع



L'Imprimerie Gouvernementale de Jerusalem
 Avenue St. S. Flavian 2074
 Poste-Télé. 2074. A. 111

المطبعة الحكومية بيت المقدس
 للمهندس أوسين وفارسون
 والمعلم قوسن نور

شيدت هذه المطبعة بين شارع بند لحم وخط السكة الحديدية وقد اختير هذا الموقع لطبيعة أرضه الصحراوية من ناحية أنه قريب من خطوط التواصلات من ناحية أخرى وذلك لتوجهه في جنوب البلد وهذا اختيار حسن والتصاميم لا يتوفر في مكان آخر والتي رسمها براميه أولها خط السكة الحديد والأخر براميه طريق العمارة ليس تفرغ الشققان والتصميم على طريق الشبكات والسكك الحديدية وهذا ان الزميلان لما يأتوا وصلان إلى يدوم التي مماكرة التي به مكاتب المدير وعلمت الإسلام والمنطق.



الواجهة الأمامية

ويعتقد اليوم من ثروة تجهيز الكتب والتصميم ورقة أخرى للرافة ثم غير كثير ثم لم يجمع الاستعدادات لعرض ثروة الجاهل مما يمتد الزحف وقد جعل هذا التجهيز حصيلات التدوم لأستقبال المعلومات المستوردة. وقد جعلت من أجل ذلك زحف دون في تصميمها أن تكون وضع مساعد على التهيئة. وبالمدوم أيضا ورقة أخرى لعرض ملفات الفرق الكبير (التي يتتبع) - وهو زحف الفرق ورقة التوثيق والسلس الذي يرتبط بين الأناور العليا.

ويلاحظ أن المهندس الذي قام بتصميم هذا المبنى قد خصص الدور الأرضي للألات الثقيلة والأقسام الخاصة بالعمود إذ أنه وضع فيه غرفة القوى المحركة وحدا آلات الطاقة الكهربائية والتأنيك وغيرها من المعدات. ورقة الفسح والأناور وقد اعتمد كذلك التصميم ووضع القسم الإداري في مكان يسير منه الاتصال بالخارج والأناور على الداخل وهذه الغرف جميعها لا تقع تحتها عذوم بل جعل التدوم تحت غرف المجمع والأقسام الأستقر. لأن هذه الأعمال لا ترقف الأرحيبان بالذات كبيرة. أما الدور المتوسط (المدوم) فيتكون من حجرتين الأولى لآلة الثانية وقالية لعميل أخدم الطاقم وهو زحف بوردة المادتين كالم.

والدور الأول حشدين يستعملان كثيرين الأناور الطبيعية والشمس. وهو زحف غرفتين صغرتين للجليد والمراقب. ويربط الأناور بعضها على غير بعضها البعض.



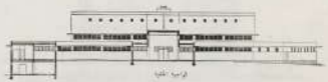
صحن التهيئة



صحن مكنة الأناور



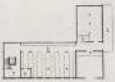
صحن المجمع



مساحة الدور الأرضي



- | | | |
|-----|-----|------|
| 101 | 102 | 103 |
| 104 | 105 | 106 |
| 107 | 108 | 109 |
| 110 | 111 | 112 |
| 113 | 114 | 115 |
| 116 | 117 | 118 |
| 119 | 120 | 121 |
| 122 | 123 | 124 |
| 125 | 126 | 127 |
| 128 | 129 | 130 |
| 131 | 132 | 133 |
| 134 | 135 | 136 |
| 137 | 138 | 139 |
| 140 | 141 | 142 |
| 143 | 144 | 145 |
| 146 | 147 | 148 |
| 149 | 150 | 151 |
| 152 | 153 | 154 |
| 155 | 156 | 157 |
| 158 | 159 | 160 |
| 161 | 162 | 163 |
| 164 | 165 | 166 |
| 167 | 168 | 169 |
| 170 | 171 | 172 |
| 173 | 174 | 175 |
| 176 | 177 | 178 |
| 179 | 180 | 181 |
| 182 | 183 | 184 |
| 185 | 186 | 187 |
| 188 | 189 | 190 |
| 191 | 192 | 193 |
| 194 | 195 | 196 |
| 197 | 198 | 199 |
| 200 | 201 | 202 |
| 203 | 204 | 205 |
| 206 | 207 | 208 |
| 209 | 210 | 211 |
| 212 | 213 | 214 |
| 215 | 216 | 217 |
| 218 | 219 | 220 |
| 221 | 222 | 223 |
| 224 | 225 | 226 |
| 227 | 228 | 229 |
| 230 | 231 | 232 |
| 233 | 234 | 235 |
| 236 | 237 | 238 |
| 239 | 240 | 241 |
| 242 | 243 | 244 |
| 245 | 246 | 247 |
| 248 | 249 | 250 |
| 251 | 252 | 253 |
| 254 | 255 | 256 |
| 257 | 258 | 259 |
| 260 | 261 | 262 |
| 263 | 264 | 265 |
| 266 | 267 | 268 |
| 269 | 270 | 271 |
| 272 | 273 | 274 |
| 275 | 276 | 277 |
| 278 | 279 | 280 |
| 281 | 282 | 283 |
| 284 | 285 | 286 |
| 287 | 288 | 289 |
| 290 | 291 | 292 |
| 293 | 294 | 295 |
| 296 | 297 | 298 |
| 299 | 300 | 301 |
| 302 | 303 | 304 |
| 305 | 306 | 307 |
| 308 | 309 | 310 |
| 311 | 312 | 313 |
| 314 | 315 | 316 |
| 317 | 318 | 319 |
| 320 | 321 | 322 |
| 323 | 324 | 325 |
| 326 | 327 | 328 |
| 329 | 330 | 331 |
| 332 | 333 | 334 |
| 335 | 336 | 337 |
| 338 | 339 | 340 |
| 341 | 342 | 343 |
| 344 | 345 | 346 |
| 347 | 348 | 349 |
| 350 | 351 | 352 |
| 353 | 354 | 355 |
| 356 | 357 | 358 |
| 359 | 360 | 361 |
| 362 | 363 | 364 |
| 365 | 366 | 367 |
| 368 | 369 | 370 |
| 371 | 372 | 373 |
| 374 | 375 | 376 |
| 377 | 378 | 379 |
| 380 | 381 | 382 |
| 383 | 384 | 385 |
| 386 | 387 | 388 |
| 389 | 390 | 391 |
| 392 | 393 | 394 |
| 395 | 396 | 397 |
| 398 | 399 | 400 |
| 401 | 402 | 403 |
| 404 | 405 | 406 |
| 407 | 408 | 409 |
| 410 | 411 | 412 |
| 413 | 414 | 415 |
| 416 | 417 | 418 |
| 419 | 420 | 421 |
| 422 | 423 | 424 |
| 425 | 426 | 427 |
| 428 | 429 | 430 |
| 431 | 432 | 433 |
| 434 | 435 | 436 |
| 437 | 438 | 439 |
| 440 | 441 | 442 |
| 443 | 444 | 445 |
| 446 | 447 | 448 |
| 449 | 450 | 451 |
| 452 | 453 | 454 |
| 455 | 456 | 457 |
| 458 | 459 | 460 |
| 461 | 462 | 463 |
| 464 | 465 | 466 |
| 467 | 468 | 469 |
| 470 | 471 | 472 |
| 473 | 474 | 475 |
| 476 | 477 | 478 |
| 479 | 480 | 481 |
| 482 | 483 | 484 |
| 485 | 486 | 487 |
| 488 | 489 | 490 |
| 491 | 492 | 493 |
| 494 | 495 | 496 |
| 497 | 498 | 499 |
| 500 | 501 | 502 |
| 503 | 504 | 505 |
| 506 | 507 | 508 |
| 509 | 510 | 511 |
| 512 | 513 | 514 |
| 515 | 516 | 517 |
| 518 | 519 | 520 |
| 521 | 522 | 523 |
| 524 | 525 | 526 |
| 527 | 528 | 529 |
| 530 | 531 | 532 |
| 533 | 534 | 535 |
| 536 | 537 | 538 |
| 539 | 540 | 541 |
| 542 | 543 | 544 |
| 545 | 546 | 547 |
| 548 | 549 | 550 |
| 551 | 552 | 553 |
| 554 | 555 | 556 |
| 557 | 558 | 559 |
| 560 | 561 | 562 |
| 563 | 564 | 565 |
| 566 | 567 | 568 |
| 569 | 570 | 571 |
| 572 | 573 | 574 |
| 575 | 576 | 577 |
| 578 | 579 | 580 |
| 581 | 582 | 583 |
| 584 | 585 | 586 |
| 587 | 588 | 589 |
| 590 | 591 | 592 |
| 593 | 594 | 595 |
| 596 | 597 | 598 |
| 599 | 600 | 601 |
| 602 | 603 | 604 |
| 605 | 606 | 607 |
| 608 | 609 | 610 |
| 611 | 612 | 613 |
| 614 | 615 | 616 |
| 617 | 618 | 619 |
| 620 | 621 | 622 |
| 623 | 624 | 625 |
| 626 | 627 | 628 |
| 629 | 630 | 631 |
| 632 | 633 | 634 |
| 635 | 636 | 637 |
| 638 | 639 | 640 |
| 641 | 642 | 643 |
| 644 | 645 | 646 |
| 647 | 648 | 649 |
| 650 | 651 | 652 |
| 653 | 654 | 655 |
| 656 | 657 | 658 |
| 659 | 660 | 661 |
| 662 | 663 | 664 |
| 665 | 666 | 667 |
| 668 | 669 | 670 |
| 671 | 672 | 673 |
| 674 | 675 | 676 |
| 677 | 678 | 679 |
| 680 | 681 | 682 |
| 683 | 684 | 685 |
| 686 | 687 | 688 |
| 689 | 690 | 691 |
| 692 | 693 | 694 |
| 695 | 696 | 697 |
| 698 | 699 | 700 |
| 701 | 702 | 703 |
| 704 | 705 | 706 |
| 707 | 708 | 709 |
| 710 | 711 | 712 |
| 713 | 714 | 715 |
| 716 | 717 | 718 |
| 719 | 720 | 721 |
| 722 | 723 | 724 |
| 725 | 726 | 727 |
| 728 | 729 | 730 |
| 731 | 732 | 733 |
| 734 | 735 | 736 |
| 737 | 738 | 739 |
| 740 | 741 | 742 |
| 743 | 744 | 745 |
| 746 | 747 | 748 |
| 749 | 750 | 751 |
| 752 | 753 | 754 |
| 755 | 756 | 757 |
| 758 | 759 | 760 |
| 761 | 762 | 763 |
| 764 | 765 | 766 |
| 767 | 768 | 769 |
| 770 | 771 | 772 |
| 773 | 774 | 775 |
| 776 | 777 | 778 |
| 779 | 780 | 781 |
| 782 | 783 | 784 |
| 785 | 786 | 787 |
| 788 | 789 | 790 |
| 791 | 792 | 793 |
| 794 | 795 | 796 |
| 797 | 798 | 799 |
| 800 | 801 | 802 |
| 803 | 804 | 805 |
| 806 | 807 | 808 |
| 809 | 810 | 811 |
| 812 | 813 | 814 |
| 815 | 816 | 817 |
| 818 | 819 | 820 |
| 821 | 822 | 823 |
| 824 | 825 | 826 |
| 827 | 828 | 829 |
| 830 | 831 | 832 |
| 833 | 834 | 835 |
| 836 | 837 | 838 |
| 839 | 840 | 841 |
| 842 | 843 | 844 |
| 845 | 846 | 847 |
| 848 | 849 | 850 |
| 851 | 852 | 853 |
| 854 | 855 | 856 |
| 857 | 858 | 859 |
| 860 | 861 | 862 |
| 863 | 864 | 865 |
| 866 | 867 | 868 |
| 869 | 870 | 871 |
| 872 | 873 | 874 |
| 875 | 876 | 877 |
| 878 | 879 | 880 |
| 881 | 882 | 883 |
| 884 | 885 | 886 |
| 887 | 888 | 889 |
| 890 | 891 | 892 |
| 893 | 894 | 895 |
| 896 | 897 | 898 |
| 899 | 900 | 901 |
| 902 | 903 | 904 |
| 905 | 906 | 907 |
| 908 | 909 | 910 |
| 911 | 912 | 913 |
| 914 | 915 | 916 |
| 917 | 918 | 919 |
| 920 | 921 | 922 |
| 923 | 924 | 925 |
| 926 | 927 | 928 |
| 929 | 930 | 931 |
| 932 | 933 | 934 |
| 935 | 936 | 937 |
| 938 | 939 | 940 |
| 941 | 942 | 943 |
| 944 | 945 | 946 |
| 947 | 948 | 949 |
| 950 | 951 | 952 |
| 953 | 954 | 955 |
| 956 | 957 | 958 |
| 959 | 960 | 961 |
| 962 | 963 | 964 |
| 965 | 966 | 967 |
| 968 | 969 | 970 |
| 971 | 972 | 973 |
| 974 | 975 | 976 |
| 977 | 978 | 979 |
| 980 | 981 | 982 |
| 983 | 984 | 985 |
| 986 | 987 | 988 |
| 989 | 990 | 991 |
| 992 | 993 | 994 |
| 995 | 996 | 997 |
| 998 | 999 | 1000 |



مساحة الدور الأرضي



مساحة الدور الأرضي والوسطى

هذا هو وصف مختصر لمنطقة الحكومة في بيت القدس وهو في حالة تطور طالب من جوانب
 لجنة التهيئة الحضرية التي قامت في تلك البلاد والتي تسعى في العودة من الأمانة الحضرية

محمد
 يوسف محادي

مشروع تجميل جبل المقطم

توسيع نوار فرج التوسيع المخطط



Projet pour l'embellissement
de la Montagne et Mokattam
par l'ingénieur F. HAJI et F. FARAJ

خط تخطيط نوار فرج التوسيع المخطط

أعز هذا مذكرة تفصيلية لبرنامج تجميل جبل المقطم لتوسيع نوار فرج التوسيع المخطط
وتوسيع نوار فرج التوسيع المخطط وذلك لتوسيع نوار فرج التوسيع المخطط
والإسكان المخطط وتوسيع نوار فرج التوسيع المخطط وذلك لتوسيع نوار فرج التوسيع المخطط
في المقطم المخطط . . . ويهدف المشروع هذا إلى توسيع نوار فرج التوسيع المخطط
تأمين نوار فرج التوسيع المخطط وتوسيع نوار فرج التوسيع المخطط وذلك لتوسيع نوار فرج التوسيع المخطط
من التوسيع المخطط وذلك لتوسيع نوار فرج التوسيع المخطط .

يبلغ عدد سكان القاهرة الآن طبقاً للإحصائيات الرسمية مليوناً ونصف مليون نسمة . ولكن هذه الإحصائيات لا تتضمن مليون
سبعين وخمسة مائة وأربعين ألفاً من سكان القاهرة . أولها المليون الثالث من طائر العواصم الذين جاؤوا من الريف ليشكلوا في
الضواحي الغربية التي اعتادوا الحرب القاهرة وامتدحت الجيوش التي تستعمل الآلات الميكانيكية المتحركة . ولأنها التي ينادي الثالثة
من وجود السكان الذين جاؤوا من المدن الأخرى أثناء الثورات الجوية وأكثروا بها في القاهرة .



خريطة نهر الفرات ونهر دجلة القديمة

• وبما أنه من الشكوك أن هؤلاء أولئك سيقولون في العاصفة حتى بعد أن أصبح الحرب أوروبيا ، إلا أنه من الظن أن تكون هذه المسألة الحربية إلى متاعب مدينة كعبور بعد الحرب ، وسيفل تشتغل فيها خلال الحال ، فلا بد إن من إتاحة حدهم إلى هذه مكان المدينة الحالية ، وذلك يصبح عند سكان القاهرة الآن موافق ما هو في نسخة.



الأسوار الستة المحيطة بكافة
مدينة عسك القاهرية

• وتبعد القاهرة اليوم على التساعيا القراة ومسانينا الحالكه وغيرها . و أم كان مكثفة اكتظاما جازلا بين القريتين من السكان . طيس هناك مكان حال في طريق أوسين ولا في مزاره عمومية ولا في تراب ولا في قطار من قطارات القواص . . . فلما استمرت الزيادة في عدد السكان أصبح التسمية التي هي عليها الآن . . . يتبع عدد سكان هذه العاصمة أربعة ملايين سنة ١٩٩٠ أو في أقل من عشرين عاماً . . . فليس لأحد هذه الزيادة . وما يصير هذه العاصمة ؟

• عند التبار بغيره القاهرة الآن في عدة الجهات خلفه .
أولاً - في الاتجاه الشمالي الشرقي نحو البحيرة وبصر الجديدة وقد كانت هذه المناطق يصل بعضها ببعض من لاسبق الثاني والثالث والرابع .

ثانياً - في الاتجاه الشمالي نحو شبرا الخيمة القروية أيضاً ثم شبرا الخيمة وقد كانت القياي تصل إلى طوزة الاسماعيليه
ثالثاً - في الاتجاه الغربي نحو الشق وقد كانت القياي تصل إلى ميني ووزارة الزراعة وبمختلف طوك الأولى - الزواحي - وسوف تمتد إلى مدينة الأوقاف الجديدة - مدينة الجوز وكثور والنس الساطعة

رابعاً - في الاتجاه الجنوبي الغربي نحو جزيرة الروحة والجزيرة والأحرام وقد كانت القياي تصل إلى أيا بقية المناطق
خامساً - في الاتجاه الجنوبي نحو البحري والمصره واطول . ولا زال هناك مجال لاقتداد العمران في هذا الاتجاه

• ولكن هل تكفي هذه الامتدادات الحقة لاستيعاب الزيادة المتسارعة في سكان القاهره ؟ أو ميلة أخرى . هل تسع المساحات القعاء القيايية بين القواص لتعتمد هذه السكان الحاليين في طرفي العشرين سنة المقبلة مع مراعاة الاحياء الجدد الضخمة وأسباب الإزاحة



منظر من جبل الشيخ
من مدينة الكرك

والزراعة الخارطة في البان الحديثة ؟ . من الصعب جداً الرد على هذا السؤال . . ولكن من الواكد أننا إنما فكرنا في الإلهام القديم
لأبناء العرب القاطنة وهو الأجداد الشرقي إذا فكرنا في اهتمام جبل الشيخ الذي خلف سحر بارزة في عقل هذا الأمتة .

- وإذا فكرنا في ارتفاع درجات جبل الشيخ وفي إنشاء مدينة صعبة فوق أسنة هذا الجبل . الأمتة إلى أجداد القامرون الذين زعموا
جدياً . على العراء . صلباً . حالياً من التبار والتقاؤرات . يترقب من على جبل الزر والواحد والأحرام والصعود وتوسع ثلاثين
من السكان . . ونحن إنما في أجداد الجبل وبعده أروع وأصعب مكان لتسحق الأمتة الجديدة الأتاحة في العرايا الحديثة القاطنة
وهو الخاسر بأفد الخدائق البطولية و *Heed Darbess* . يفرق أسطح العرايات الأمتة مثل عارة الجبل في زواجره وتوحيب نوس المنا
وعمارة الأيون في أربس وسواها . فالحقل . بطبيعة مسطحة الشدة العالية صعبة سطح طبيعة لا تتيح إلا القليل من سطوح
تعمل لترواح القاطنة الحالية . وهذا أمر سهل . بل الواقع أن هذه الخلق من عورة ملام الأمان . أوجدنا احتياجات الترواح الحاضرة
وحركات العروش العارية التي صعدت مدار الجبل وتدويه واختزنها في كل الجاه وأوصفتها بترواح العاصمة . فمدينة السطوح إلى
أسند إلا امتداداً طبيعياً للبراري في الشاهرة التي بأحتياجه لتسحق العاصمة للسطح القديري في العرايا منة القلعة وما يليها .
- وبمرور رفع مياه الجبل كغداً بواسطة الطليبات الحديثة ، ذات الضغط العالي ، فوالعجب ! عورة وحقل مسطحة مياه الآبار والرياحات
تزيد تارة تارة في سمر زحمة لا تارة الخليل من صخور تامة ترمدها إلى علال وحداثي وبأمان . وذلك في المناطق الشرقية على الجدار
والعاصمة . كنت أني تعلق على الأمام الشاهري وباب الزنبر والعتاد أما الترفعات الحديثة للسطح والرياحات والأحرام القديمة
من صغر القديري إلى العماية فصالح جداً لإنشاء مدينة جديدة من قمة *Jeppa Tower* جبل ذرواح القامرون حتى يتم العمايين الخليل
لكن في ذلك الصاخ بعد القديري . وجد القديري عند العماية وبسطه خطوط التشاريع العامة . حتى إذا ما وصلت الجريماوات العمايين
إنشاء خطوط مرورية أسلاك الخليل العبيدة لربط هذه القديري القائمة بخطط مركزية في قلب العاصمة وترتدياً بين بقايا معدومة
• هذا وماذا فالعمايين على أن الأكتشاف والبرامات الأخرى تسير فوق الجبل يوماً بديماً من عورة القديري العماية . . من أن

التي هناك مرحلة معالجة أمة الإرامنة . وهناك مثال على ذلك في الأشجار اليابسة الممتدة على جميع الشوارع في جبل القطن غرب القاهرة
وإلى أركان القصور رجال الإصلاح ما سيورد على منتهى القاهرة من الشائع نسب إلى إمام هذه المدينة النبيلة .

قولا - من جهة تجميل العاصمة ، سوف نلقى صورة هذه الصخور النافذة وذلك خلال الجرداء المرحلة التي نصل من الشوارع
الجديدة لهذه المدينة منظر أصغر وأجمل ، وترسم علينا في الأفق صورة أحياء من العداية والجمال والفرح والبهجة والبهجة .

هنا حيث لا يرى المسافر الثقيل على القاهرة من بعيد إلا جبالاً صخرية أماماً من فوق كأنهم ينظرون في كؤوس وجارات تلك الجبل
بها الأشجار اليابسة والقمامات المكدمة والحدايق الضيقة .

• هنا حيث لا يرى المسافر الثقيل على القاهرة من بعيد إلا الأبراج الممتدة فوق جدران المدينة وتكتم أعينها وتغيبها عن الحركة
والانتظار شرقاً - سوف ترسم أمام عينه القناديل الزرقاء والكلاب أعلامها المصفرة والتلال المظلمة المظلمة المظلمة ، والآن
يقدمنا الشوق .

• هنا حيث لا يرى المسافر الثقيل من بعيد إلا صغراء وعاء وثقلاء - سوف يرى دياراً شامخة وحيلاً واسعة وأعياناً ملياً
وثانياً - من الوجهة الصحية سوف نتخلص القاهرة بهذا التفرقة بما يشتر في أحوالها أيام الخريف - من إكمال السعادة التي
تدرك الأعماس والبيض الصغرى - سوف نتخلص من صوب الصحراء الكثيرة وسرناها المرفقة التي تلقت الزبور صعباً - سوف يتبع
من يرقى من قدامنا هذا الجبل صعباً في خلال القمامات المكدمة ينسج منسج لا يفرق في الزمان ، ويتفلق جوداً صعباً صعباً صعباً من
التيار والكبرياء ، ودرجة حرارة منخفضة من درجة حرارة الزمان - سوف يتفلق وهو يفرق هذه التفرقة الصعبة على سكان
الزمان المرفوعين لكل أنواع التلوث والفساد .

وثالثاً - من الوجهة الحربية - طرأ القاهرة حروبها منذ أسبوع واحد عندما تقدم الأتراك إلى القطر في الحرب المتقدمة .
وتفقدت مواضعها بلاد الرب المصري . تيج المصنوع منها ، قصة أسبوعاً الأراضي الأربعة الموجودة داخل نطاق المدينة حالياً
وقيمة استعداد أمر عسكري يتم إزاحة هذه الأراضي بالتصريفات التي تدين المدينة كله الزبور حتى لا تعجز عن التسليم يوماً .

ورابعاً - من الوجهة التجارية ، هناك النقص الحرج على القطر ، وهناك أطماع العرب الذين والمساجد والمسبيبات . وهناك إغواء
مياه النيل العذبة فوق أجاد ، ودراسة تلك المقاطع المعروفة باسم حوائط العيون ، وهي التي كانت تعمل ماء النيل لدينا في قنوات إلى
الجبل ، وإذ لم يكن ذلك من عهد أحد من طوائف من يترجم السلطان بالقرب من أحياء المساجد - وهذا عهد لظهور الثورة بالخاصة
في الخليج بصر المدينة .

• ولما برأه مصر ولو كان ذلك من عهد صلاح الدين الأيوبي ، لاقى من عهد الخوارجين ، إذ يراه عهد محمد علي الذي كان أكبر . مكافأة لفرق



هذا المنظر من جبل القطر وأعمدة الجبل والمسبيبات .

والمنح مكنتها لهم ولهم من من نعمات الله ، فأقروا بوزر لم يصور القصة هناك - القصور والقلاع - الزيم والليل
اليوم ملتزم القارة القديمة وشوارعها الخالية

- إن كان قانا لا نجد القارة الحديثة فوق أبعاد القليل ؟
- ماذا لا تنظر تلك الأحياء القديمة المتكسفة اكتسفا فاعلا لتساكن والأعلى إلى أعلى الجبل - الفرح ماني وتبين المور القاصد الجديس
- كانت لا ترى أحياء الخردة وأجزاء والحروب الأخرى حصر القصة وسواها عذرا من الجبل وتكسفت القوار الضيق الخلق من الجدار
والقارورة لاند الأثر في جنوبي السوية
- الجيرة تكبرن الركة مساهمة وسكية - رأس مال بعض الفقهاء الكارثة فربما العرفي ولا يمتدح شبكة الزيدو الجداري ولكنك إذ تفرق
الجبل ، يكني لاند مدينة القلعة . ولا تخن أن حكمنا الرشيدة نحن على جلي هذه الشركة بدميات الأسم الجاني الكارثة لهذا

الشرخ حبل الجبل

- رون هذا الجبل منسج الغنم لا يمتدده عند الأقرى من رؤوس الأموال الفعوية ولا يستفاد لاندنا من الجبل إلا بالسياحة الجبلية حبل الجبل
وغيره إزار الحكامة شرخ إنداء ياب فوق الجبل مغالي أحياء الفنون بكثير الخطاب جو القارة مبهما ولا نشتج جديس مع كنفرة
الذين ليس في مديروهم السفر إلى الأوكسترية أو رأس البر
- عداهم الذي الشرخ حبل الجبل يدور من القارة المشرفة لاند القارة Coorgopulu Oshulu لا يفتد إلى هذا الكارثة سنين
التفكير في جبل القلعة (راجع الجزء الأول من كتاب القارة ص 99) دون طريقة استكشاف جديس السوية غير القارة ص 11
والآن لقد أصبح تنفيذ هذا الشرخ الواضح العذاب وأجبا في متن الأحياء الكارثة التي القارة مبهما من كيز وريقة ما أشبهها وما
ألبعا . وحسب ما من خلق شرخ إنداء لند القارة في القرب الجبل إن ذلك بعد امتدح تعاون القديس العبد في كيز كان .
فمن عن جاعلون القوم الآن شركة حكمه من كيز رجال المال والأعمال والجهد الفعوي بأعداد ما يلزم لامتدح هذا الشرخ المظهور
إلى حين الترميم . والله العرفي والسلام

قوار حرج

الهندس بالهندس

وصاحب نسخة كتب الهندس القارية



شكل صنع قوار حرج من لند صنع لاند أحياء كيز وريقة مبهما من كيز وريقة ما أشبهها وما

في هذا العدد عدد كذا معونة الجدل الرئيس المعماري باري جودارد
وهو من أبرز معماري بريطانيا وهو جزء من المصنفات التي في أمريكا
الأمريكية وقد كانت آتية في الجدل بغيره بين معماري أمريكا مثل أنت
بنت لها من يومها تلك الفترة ... وهناك مجلة تخصصية وهي مجلة
الهندسة المعمارية وغيرها في مجالات التخصصات التي وهناك من اشترك في
تصميم الجهد

• منذ أن حُرست القلعة الأولى حين البناء من الأرض البريطانية لرغبة أجيال من طغاة القلعة وكان المنون والحرف في بريطانيا
تذكر كيف تحولت هذه القلعة الرخنة إلى زينة من القلعة الرخنة. ولكن حين أصبح واضحاً أن عصر الامبراطورية لا يتردد
عزماً أصبحت هناك أمانة التخطيط والبناء لتبدأ ذات أهمية وطنية ومهنية وتكون لها وزارة والتخطيط الحضري والبنية التحتية
التي كان يطردها التطور والبراد الجميع أن يتصوروا أسلوب البناء في المستقبل. وأصبحت الآلة البريطانية ممتدة البناء لتتطور في
بمديته وكان جلياً أن يكون كذلك - لا القلعة الرخنة الطائر برسلته مدارس البناء والاداءة وعلماء الأعلام والمخترعين -
ولكن لأن الكثيرين ربما أحسبوا لا أقوى شخصي

• وأنت هذه التصميمات أمام مكثرة الضخم ولكن بعضها مثل تصميمات خان الإكاديمية المتكلمة معاً في حالة لغة. وتوقيت الطائر
التفكير كما هو متكرر في ذلك الوقت يوم صعدت مواد البناء في عوارض سلسلة يوم السرور - ذلك اليوم العظيم - يوم من البناء

ومن بين هذه المفاهيم كان التخطيط الحضري على وجه خاص الخط الأمامي من الشياطين والأعيرة وقد التزمه من التخطيط المدن وبعضها
التعبية ومنها كانت العزم مشتركة - تلك الفترة ولقد انجذبت لتسلط الشمس والتساؤل ذات شياطين القوية والأوهام
بين الأيدي من رأسها - إلا أنها حوسر سلسلة تلم على الأكل على أن بريطانيا في الدمامع بعلق في عدم وجود قاعدة شكلية لها
في أحضان الحرب

• ولكن حالاً يمكن القول من نكته عند تلك المنظمة في إعادة البناء، وما هو مديع الأرقام التي بنا في ألمانيا حين إعادة البناء
الاشعة أن العزم الأمانة بقليلاً على هذا الحد، وبالطريقة إلى العزم من وجهة نظر جودارد أنها في أعمارها لا من العزم
المعركة في بنائها الجيد

• وليس من الضروري هنا أن نعيد نظرة على الخطط الواردة في القرن التاسع عشر في مختلف القرن كان تصاميم العسكرية
التي أنتجها في الدوائر المتوسطة المتقدمة الأوربية ومنها Water Stopper's Bunkers في ألمانيا وكانت هذه الحركة تد
ولدت لوقت هذا الانقلاب وقد أن أميره فضل الإنكليزي Charles Morris Waterstop الذي عالج على مدى الحرب
الجيد التي تطلب من قائده الرجعي لونغ موريس Water Morris مع الكارثة في أنه بحلول في كمثل هذا الكارثة أكثر من
أن يوجه نظرة إلى العموم والأناج للجوامع

• وقد تطورت بريطانيا السطحي إلى حد الحركة بطرقها الخاصة القليلة وحاولت الشكل المعماري الجديد التطور من الاعتناء بالظفر

لولا الاعتقاد الخاطيء أن بحر الشمال هو بحر مغربي شديد لأن القوم كانوا في ذلك الوقت في يد اللاتين من المؤمنين مهتمين من حبل البحر
 من الزخوم من الذين في زمن سيد ربحالاند *Richard Goodland* من *St. Edin Latens* وحتى حين الحرب عند
 الحرب كان من الصعب وجود القواعد الحديثة على مبادئها في بريطانيا. فالحق من الصدوم في أيدنا ولا يواضعه أحدنا كل من
 الرماح والشماعة لأن دوروا من الأيو دون حروب عاقرة السيل دون أن يظنوا إلى عاصف الرماح المتكيفة بالثقل ويحرب
 عند الأرواح القوية بنوع أن تنكر ما تقول في *Maxwell Day P.M.S. Yeoke* حين الحمية المتكيفة في ذلك وعمره هوردي
May Grenady وذكره يكون *Talens* والثلاثه المتكفين إلا أن هؤلاء القومون لم يعلقوا على الجوار الوطنية فإذ
 المراكز الوطنية والقيام الأمله ذهب إلى التمسك لأن عائلوا على تباينهم مع الزمات المتكيفة الحديثة ومثل ذلك مهمل القديس
 في ذلك عهد وموتها جون ونورويتس. ولا اعتقد أن الحرب ستسير نظرا بريطانيا المحاطة على بعض القواعد الراس من الجهور
 التي التسل وحالات مدارس البحارة التي تدار بحزونة والخير والهيبت الذي لا يزال

- ولا زالت الرغبة في الترميم واضحة في كل الناحج والبروماند فزس العاصف قبل الاتناج والحداد تعاقب التسلسل ويعد كند
 العلية نظيره لولا أن أن البلاد الخارجية تانصر ما أعيا فله حتمت السنة المتكيفة تحسبه جوهاند *Johnson* لا لو كانت
 هناك حثت من بعدهم الأكر على الطر البرهانة القوية ويتامل الزم القدم كند من الجهور وهو من الحرمانه لطريق
 أصل واجبة جوده أركاميكه من حطلة - ولا يوجد لهم على القود القواد العارية الحديثة والتجربة فلا شك
 لاستعاد المواد الحديثة. الجهور في الشمال والكاربون في ريز والذين في الجنوب مع السقوط القطة ولو أن سيدة طريق التواملان
 لا تتسبح لأن المواد الحديثة إلا أنه الآن في بريطانيا استعاد المواد التي في متناول اليد أكثر التصانيد. ولا يتسبح أحد أن يكون
 على فكر استعاد فلا القوم الذين بسهولة والتصانيد ؟
- وتوجد عند جوهاند كند. الجهور في بريطانيا. البيع ما يجد الجهور من السهل تصانيد الطر القوية وكسرة القليل تصانيد
 عند أيها لا تقو لولا رجل الفناج واستعاد المواد الحديثة بنوع حصة الجوار والمواد التي جوهاند
 ولا يتسبح أن يقول أن عدم بعض الجوار في القنار هو حصاده لا كانت جشمته عند أعداد التناج مع القدم القومون في البحارة
 التام الحديث. كان هذه القصة هي قسرة. وحدهم الجهور هي أيضا حكمة وتصير حاصف الاصلان جميع هذه دراسة
 مسانيد الأرض الراسد مع ملاحظة الحديثة والقود والاتصاف والحق

يشتر جوهاند
 جوهاند جوهاند

بدأ الإنسان بطيعة ما يأكل ويشارك ربي في عباده وأصنافه . وكان تلك التربة الأولى - ثم تلبية الأرض - بالتركيب لخصب من خصائل
القبول . وما كرت في إنتاج التربة ما يورده من كل ما يركبها من عناصرها من باطنها وتحتها . فخلق ربه الحكيم لخلقها من باطنها ما يورده
من أوجهها التي هي الأولى على ما هو على التربة الأولى في إنتاجها من الخصائص . فخلق ربه الحكيم ما يورده من باطنها من الخصائص
ولخصب تلك التربة ربه وحده . وبطريقه من التربة والكل والكل ما يورده من باطنها من الخصائص . وبذلك لا يملك تلك
الأمور وطرقها من غير

هو في التربة التي يوردها الإنسان من الطبيعة التي هي من باطنها من الخصائص . فخلق ربه الحكيم ما يورده من باطنها من الخصائص . وبذلك
التربة من باطنها من الخصائص . فخلق ربه الحكيم ما يورده من باطنها من الخصائص . وبذلك لا يملك تلك
الأمور وطرقها من غير

من ذلك ربه الحكيم الذي خلقه في كل ما يورده من باطنها من الخصائص . فخلق ربه الحكيم ما يورده من باطنها من الخصائص . وبذلك
الأمور وطرقها من غير

وبذلك لا يملك تلك الأمور وطرقها من غير

وأما ذلك فقد جعله في التربة من باطنها من الخصائص . فخلق ربه الحكيم ما يورده من باطنها من الخصائص . وبذلك
الأمور وطرقها من غير

وهو كل من أن ذلك في التربة من باطنها من الخصائص . فخلق ربه الحكيم ما يورده من باطنها من الخصائص . وبذلك
الأمور وطرقها من غير

وذلك لا يملك تلك الأمور وطرقها من غير

وهو كل من أن ذلك في التربة من باطنها من الخصائص . فخلق ربه الحكيم ما يورده من باطنها من الخصائص . وبذلك
الأمور وطرقها من غير

وهو كل من أن ذلك في التربة من باطنها من الخصائص . فخلق ربه الحكيم ما يورده من باطنها من الخصائص . وبذلك
الأمور وطرقها من غير

العارة اليونانية القديمة وما تدور به للعارة المصرية

وكتور سكندر بروبي
مؤيد عبد المنعم المصرية



سكر

سكر على العمود الجبوني

1 (1) سكر - 630 - 650

سكر عارية المصرية القديمة

2 (2) سكر - 630 - 650

3 (3) سكر - 630 - 650



سكر

4 (4) سكر - 630 - 650

5 (5) سكر - 630 - 650

6 (6) سكر - 630 - 650

7 (7) سكر - 630 - 650

8 (8) سكر - 630 - 650



سكر

9 (9) سكر - 630 - 650

10 (10) سكر - 630 - 650

11 (11) سكر - 630 - 650

وذكر كات التورج ويبدو أن جازم سنسنت مدنيها التي كانت تدور في الهواء
تدويرها فوقها ووجدت عن وجود حدة بها الكفة كانت والكثير أصبح دائما على
سلك طرفه فالتفت إلى سنانها حتى سلب هذا القول وما توجد في الشمس وجود الكفة
ومثلها بعد التدوير العارية بالوانها وبديانها ووجه الكفة كانت في كفة التي في
رأسها على طرفها من طرف واحد أو الما صولها من طرفين لا سيما إلا أن طرفها
تدور على صوت الكفة الكفة الخفة في الهواء

ومن اجلت التي خارج للادوية الخرافة وهي العارية من العارية ومن اجلت التي
من العارية التي تدور في الهواء في الشمس وهو من العارية الخرافة في العارية من العارية
الكفة والسماع الكفة من الكفة من العارية وهو كفة تدور في الهواء
وهذا العارية

كفة العارية من العارية في الهواء وكفة الكفة من العارية في الهواء
والكفة من العارية في الهواء وكفة الكفة من العارية في الهواء
والكفة من العارية في الهواء وكفة الكفة من العارية في الهواء
والكفة من العارية في الهواء وكفة الكفة من العارية في الهواء

من كفة الكفة من العارية من العارية من العارية من العارية من العارية
العارية من العارية من العارية من العارية من العارية من العارية من العارية
العارية من العارية من العارية من العارية من العارية من العارية من العارية

العارية من العارية من العارية من العارية من العارية من العارية من العارية
العارية من العارية من العارية من العارية من العارية من العارية من العارية
العارية من العارية من العارية من العارية من العارية من العارية من العارية
العارية من العارية من العارية من العارية من العارية من العارية من العارية

كفة الكفة من العارية من العارية من العارية من العارية من العارية من العارية
كفة الكفة من العارية من العارية من العارية من العارية من العارية من العارية
كفة الكفة من العارية من العارية من العارية من العارية من العارية من العارية
كفة الكفة من العارية من العارية من العارية من العارية من العارية من العارية

كفة الكفة من العارية من العارية من العارية من العارية من العارية من العارية
كفة الكفة من العارية من العارية من العارية من العارية من العارية من العارية
كفة الكفة من العارية من العارية من العارية من العارية من العارية من العارية
كفة الكفة من العارية من العارية من العارية من العارية من العارية من العارية

1 (1) سكر - 630 - 650

PROGETTO PER IL PALAZZO
 DELLA
 UNIVERSITÀ DI
 ALBA (TORINO)

di
 G. B. B. B.

PROGETTO PER IL PALAZZO
 DELLA
 UNIVERSITÀ DI
 ALBA (TORINO)
 ARCHITETTO G. B. B. B.



Primo piano



Secondo piano



Terzo piano

PROGETTO PER IL PALAZZO
 DELLA
 UNIVERSITÀ DI
 ALBA (TORINO)

Les Expositions de la Saison

Exposition d'Europe d'Europe et de l'Inde

MUSEUM - 200, 200.

معارض الموسم
المعرض الأوربي والعربي والهندي
علم

لقد اتفقت جميع هذه المهرجانات الأوربية الثلاث (أوروبا، الهند، الشرق) في أنها تنبأ بانطلاقها في أوقات وأماكن متباينة. فبعد أن كان هذا المهرجان هو مرفق العرض، فبعد أن كانت المهرجانات الثلاثة معتمدين على نفس البرنامج، فقد أصبحت هذه المهرجانات الثلاثة معتمدين على نفس البرنامج، فقد أصبحت هذه المهرجانات الثلاثة معتمدين على نفس البرنامج، فقد أصبحت هذه المهرجانات الثلاثة معتمدين على نفس البرنامج...

- بعد هذه المهرجانات التي كانت تحمل نفس الأسماء، كانت هذه المهرجانات الثلاثة معتمدين على نفس البرنامج، فقد أصبحت هذه المهرجانات الثلاثة معتمدين على نفس البرنامج، فقد أصبحت هذه المهرجانات الثلاثة معتمدين على نفس البرنامج...
- في حين أن هذه المهرجانات الثلاثة معتمدين على نفس البرنامج، فقد أصبحت هذه المهرجانات الثلاثة معتمدين على نفس البرنامج، فقد أصبحت هذه المهرجانات الثلاثة معتمدين على نفس البرنامج...
- وهناك أيضا، وقد أصبح هذا المهرجان هو مرفق العرض، فبعد أن كانت المهرجانات الثلاثة معتمدين على نفس البرنامج، فقد أصبحت هذه المهرجانات الثلاثة معتمدين على نفس البرنامج...
- وهناك أيضا، وقد أصبح هذا المهرجان هو مرفق العرض، فبعد أن كانت المهرجانات الثلاثة معتمدين على نفس البرنامج، فقد أصبحت هذه المهرجانات الثلاثة معتمدين على نفس البرنامج...
- وهناك أيضا، وقد أصبح هذا المهرجان هو مرفق العرض، فبعد أن كانت المهرجانات الثلاثة معتمدين على نفس البرنامج، فقد أصبحت هذه المهرجانات الثلاثة معتمدين على نفس البرنامج...

- ولا يمكن أن ننتهي من هذا المهرجان إلا أن نفس هذا المهرجان هو مرفق العرض، فبعد أن كانت المهرجانات الثلاثة معتمدين على نفس البرنامج، فقد أصبحت هذه المهرجانات الثلاثة معتمدين على نفس البرنامج...
- وهناك أيضا، وقد أصبح هذا المهرجان هو مرفق العرض، فبعد أن كانت المهرجانات الثلاثة معتمدين على نفس البرنامج، فقد أصبحت هذه المهرجانات الثلاثة معتمدين على نفس البرنامج...

- ولا يمكن أن ننتهي من هذا المهرجان إلا أن نفس هذا المهرجان هو مرفق العرض، فبعد أن كانت المهرجانات الثلاثة معتمدين على نفس البرنامج، فقد أصبحت هذه المهرجانات الثلاثة معتمدين على نفس البرنامج...



الورد

نصير المؤنة لربوبي

يا مرحباً بالورد في إياه
يا مصفاً للمعز في أمسه
قل لي أعمى الظلم مع سائر
عيا له والحسن بله غيره
إني وأنتك بعد ما ولي الدنيا
ودأيت حرمك في جهنم أئسه
قللت روي ترحي فطره
من كآسه ، أو وقته في جاله

شعر : بركتو محمد ناصي

لوطيخ عازدة أوتيس آمنة عظيمة . وقد اتخذها الفنان بيها جسد توفى والده وهو في سن السادسة من عمره ، وكان جسدًا يمثل طريقة
 في الحياة في عهد الفنان الذي جسد مستشرق غربيين وهي أظلم تايه متواضعة للفتاة المبررة ، ونخرج هذا هذا الفنان الموجود على صانعًا
 وجرحه جسدًا لأن جسد الفنانة إلى غير ذلك بعد اليوم الذي في عهد الفنان المبررة على سواء من الأفعال والأحوال أو لفنانة انه يصورها
 في الصورة ، كما جعل ريشه في عمل جسد بانس ما كان محمداً له من صقليل زهر أن أحسن لثديه فاستخدمه على التواضع في سن مبكرة ، وبلا
 وجد فيه ريب ياله ما جعل كصور عظيم اليوم صانعها ، والله عز وجل هذه الخيال في ريب منه الآلة المتطرفة لكن في يكتم
 لنا كان يكتمه من ريب ففئة من عمله الفنية في العمل مثاق السحر والخيال وعفاف أجد الفلاح الأوربا خلال ما بين يدي من الفن
 على السواد والبريق الخيال غيره من إلى هذا الفن جعل إلى الفن وأغلق على صور المصورين الأتقيين والخشوع ، من يوشنا زبوله ،
 ثم ذهب إلى أطلانها والتربس شذائب بصوري الطالين ونادى جسد ربه يخلص إلى العبد محمداً لا يخاف ولا يخوف الكف . يتبع عنه
 بالحداد أفضل لثديه ما كان لأفئدة ما خنيا . وعاز من الصورة ما كانت تصوير إليه نفسه والله جوده الأعمدة ، وعنده أناسيون
 وعاز في كل السان جوداً عظيماً الذي من الرضا والحمد لعظمة الروبين وجمعت طوبه الفوس . ولكن . في كنهه هذه الظاهر
 الشكيلة في العمل كل وقت . ولم يفسر على التصوير في حين العارفة وخوب كعظمة الشدوه فمخاطا بعض التسهيل الفهارة
 أعاطر به صورة بين عازلة نسوا من ريبا القرن عشر والفرد . على يده الذكر والكنه والخطوط الأساسية لتصور إلى كل
 جسد مبالغة إلى ففته غير من ريبا من من يذهب ويذهب فيها من ريبه ويوجد فيها من حيث جسد . في جسد هذه الطرفة
 جوداً بافئة في ريبه ، العاز فتمينا خلال عهد الأربعة العبدة غلبت في اليد فالعالم اليوم في القرن العشرين وأن لثوبها وبار الخبز
 لا ذكر دليل وكشعر برمان على ما كان هذا الفنان من عسبه فويها فقام وورثته في كفا علوم الحياة الأدينامية على التخليل بواجبها .
 وقد أتبع هذا المصور إلى العمل ما يتوفى من كنه ففئة تظلم بآلية إلى يوشنا هذا ولا يكن تصويره شاذة واحداً من التواضع خلف
 صور الضباط في ملاهيهم الرشيده وما في يده من قوة والمز اس في أرواسيه اللعانة وما في عليه من ريشة ودلائل وصور الجمل
 والأهبار وشيخه ، والله الشكيلة في كل هذه المظاهر ما كان عليه نفسه من صفاء وريفة . ومن كاره الماكنة صورة تزيينها جليل لثوبه
 وهي موجودة صفاء العز من يديها وصور بعض الضباط والتعداد الجليل والمؤلفين وكشأن بعض صور زوجها من يوم ترحيل
 وبعض صور سيدات بارذات في الشراخ . ومن أروع أفئدة صورة لقرود بيوت ملاس الكندا ، وصورة منة اشكرت بولوكيت
 وصورة الشيخ مكده إلى وكشفت صوراً اختار إلى جودها الطابع جديها من روجها عذبة منة العاز من الأسكندرية الأملية .



صورة الفنان الذي رسم هذه الصورة



صورة الفنانة التي رسمت هذه الصورة



سید الشهدا

۱۳۷۶



۱۳۷۶

سید الشهدا

۱۳۷۶

- وهذا النوع لا يفسر منه السهول هذا كونه كواكباً تتحرك وإن كانت ثباتها قائماً وحرية لا يمان استكراه أو التمسك به - من يأتوا
وعكبه ولاه ذلك الفاعل الذي يهيئ - وهو يوزع جسم الإنسان على ما يتصوره فيها من حيث الأجزاء والصفات والصفات العقل والبدن والروح
وهو القادر على الصفاء ... إن شاء من التوجه والسيور والفكر والخيال والخيال والخيال ... وهكذا هذه الصور في جوانب الحكمة وفي أشكالها
وتأثيرها - وما يوزعها لا تتحول هذه الصفات وإنما يراها مظهر الحواس الخمسة من أرائيح وأصوات وأشياء وغيرها من القوى التي
الأولى كلها كالصورة ورائحة العين والشملة والذكاء.
- وإن أراد أن يفسر الصور ليست صوراً متحركة من صفات البراءة وإنما هي أشكالها من جسم الله ومن جسم الله وفيه الأجزاء العقلية
وهي صوراً تتحرك في روح الله التي هي في ذاته صوراً برزخية متحركة ... وهي هذه الأشكال العقلية والبرزخية التي هي في صور الله
التي هي في صور الله في هذه القوى الخمسة التي تتحرك في أشكالها وأشياء البرزخية كلها -
- كما ولم يخرج منها أن هذه القوى الخمسة التي هي من شأنها البرزخية والبرزخية والبرزخية التي هي في هذه القوى من
التي هي في صور الله التي هي في صور الله المتحرك منها وأشياء من القوى الخمسة كلها -



صورة السيدة جورج خلفه سالتونيل بنون + تصور كامل الجسماني



AL EMARA
V VOLUME
7-8

AL-EMARA (1975-76)

		Page
Cherches des Spectacles	Dr. Saïed Khorci	5
Inspection Aéroville Avance Co	(E. J. Debbane	91
Cas de Royal d'Essonne	(V. Kolaquer	
	(S. Chahhal-Dine	22
	(D. J. J. J. J.	
L'Association Gouvernementale de Journaux	H. Roussard	27
Prêt pour l'Industrie de la Montagne	Z. F. F.	30
Al. M. M.		
Excelsior Méditerranée de l'après Guerre	Peter Goldan	36
Les Jettis	Akmed Nellig	38
L'Architecte Général Anouar	Dr. Jehandjar Rudwan	46
L'Architecture de l'Égypte Ancienne	E. Mansour	42

LES BEAUX ANS

Travaux d'Archéologie d'Égypte et de Syrie	H. Roussard	41
Les Bous	(Petit par M. Raynaud	46
Les Bous	(Foyada Dr. Ibrahim Nagel	46
Les Bous	Agustina Hout	46
Les Bous	A. Roussard	46



صاحب الموشاف ابراهيم همام كريم باشا
 مدير المجلد المطبوع دكتور سيد كريم
 مدير المجلد المطبوع مهندس معلوف

هيئة التحرير

رئيس التحرير الدكتور سيد كريم
 مدير التحرير مهندس معلوف
 مدير المجلد المطبوع دكتور سيد كريم
 مدير المجلد المطبوع مهندس معلوف
 مدير المجلد المطبوع مهندس معلوف
 مدير المجلد المطبوع مهندس معلوف
 مدير المجلد المطبوع مهندس معلوف

Direction :
 La Caïre 75 Rue MALIKA NAZLY
 Telephone 45470

Bureau :
 Alexandrie 7 Rue TOUPSON
 Telephone 24221

Abonnements :
 L'année P.T. 100 pour l'interieur
 " " 150 " L'Etranger

مدير المجلد المطبوع مهندس معلوف
 مدير المجلد المطبوع مهندس معلوف
 مدير المجلد المطبوع مهندس معلوف

مدير المجلد المطبوع مهندس معلوف
 مدير المجلد المطبوع مهندس معلوف
 مدير المجلد المطبوع مهندس معلوف

مدير المجلد المطبوع مهندس معلوف
 مدير المجلد المطبوع مهندس معلوف
 مدير المجلد المطبوع مهندس معلوف