



7-0
911-411-411

7-0

7-0





المجلد الرابع

العدد ٦

١١٧	حسين دركش قاسم بك	والتدبير
١١٨	عبدالله بن محمد الهنسي	الهنسي
١٢٢	دكتور سيد كريم	ميدان السخايل
١٢٤	باندا القيتوريا
١٢٥	عبدالله بن محمد الهنسي	العناية في الاقطار العربية
١٢٧	توفيق محمود الجواز	مدونة القربول
١٣١	حسن الانكساري	الربيع
١٣٥	دكتور سيد رحيم وامين بكور	الاستاذ للعلوم
		معمارة على موصيا
١٣٨	حسن عبد الوهاب	توليد المالكة البحرية
		المعروف بالحمود
١٤١	علي محمد علي	عراق ابن زيات
١٤٤	محمد حماد	جان
١٤٨	احمد راسم بك	دار الفانين
٢٠٦	محمد حماد	وولان لانسيد



AL EMARA

5-8

	Page
ORANON PUYERRE	<i>Hassan Saly Kassar Bey</i> 132
L'INDUSTRIE	<i>Michel Fati</i> 144
PLANS CONTRAITS	<i>Dr. Saïed Karam</i> 147
STADE LITTORAL	<i>Dr. Saïed Karam</i> 155
L'ARCHITECTURE DANS LES PAYS ARABES	<i>Michel Fati</i> 163
LIVERPOOL	<i>Yusif Abdol Qasab</i> 163
LE VERRE	<i>Hassan Hovay El Iskanderani</i> 171
LE CIMENT PORTÉ	<i>Dr. Saïed Mostafa et E. Afrouar</i> 180
 L'Architecture Néoclassique	
LA FORTUNE DES MAHMETIYA BARBA	<i>Hassan Abdol Wahab</i> 184
 Les Beaux-Arts	
TARAS DE ZIHO	<i>Abd. Mohamed Taha</i> 194
VIN D'ARTÈSE	<i>M. Hammad</i> 198
LA MAISON DES ARTISTES	<i>Abdol Hovayt Bey</i> 198
BELLES L'INDUSTRIE	<i>M. Hammad</i> 202



محمد عبد الرحمن النجار

لنقل حفرة صاحب العزة حين ذكر باسمك وتيسر جمعية للبلدانيين الصريح
ونائب مدير عام مصلحة البالي الاميرية بارسك الكتابة القابل في ولد زملاء امرنا استأثرت
بهم وحة الله فبأولنا ولا زالت آمناهم ببقية تشبه لهم ما كانوا عليه من كفاية ومقدرة ،
والعارة إذ تغرب صادق ماثلته لهم هؤلاء زملاء وارى في كتبه غير معدة مما يحتاج في قلبه واليوب
جميع البلديين من أسس وحرر فحين نشأ زملاء وانزل واحداً تقسيم واجب انزالهم أعلمهم
وأصدقهم ودية في كرام عشية ما قاموا به من جهود في خدمة العزلة والعاريج ذاكرة لهم
ما الصلوا به من كرم الاملاق وحيد السيرة (العمولة)



عزيز فهد

محمد بن الحسين الكويكبي

عزيز فهد

يوسف بندي

أبو فرج محمدي

محمد رشدي

فرحان محمدي

يقصدنا ونسب الوفاة أن نسطر في هذا المقام ما يحتاج في مدهورنا من الودعة والأسى لاجتماعه
أسرة البنسيف ولقد سته من أمثالها العامرين ألفه ما يكو من تيبلا ، وأنفس أعادنا ، مصوا
إلى عالم الخلق وتركا أوردهم أثلا ، وذكركم عاطرة وسيرة تلبية التمسد على الأيدى تفتت في أفتلتنا
كمن التفتين وترسل على استلتنا صلوحت الرسم وكنت التنته والتمعاد .

وبإذ كنت لا تفك اعلايات التوت ردا ، ولتو الله كذا وصدا . فانا نلت فلورا فلتصة لفتت والأسى
عليهم والقرن للقدم . والسنة تلج بذكرهم وتشيد بألوم . وتدمر الله اعلى أن يسكت على
اجسادهم الرحمة والرضوان واهمنا وأهلم العبر والسلمون . ونسج طبنا في قدمه بره السوى
وحيد الكرامة حسين زكي ناصر

المهندسين

٩١

.....

طرحنا على مهندسين من مائة من مواضع وجهه منتظر في كثير من احوالها والاطاعة للامر
وتوجه انفسهم لخدمه العلم والمعرفه . غير انهم لم يدرجوا في مواضعهم ولا في مواضعهم
التاريخ من احوالهم . ويصلح من احوالهم .

وهو انهم الآن جعلوا اعيانهم من احوالهم . وهم في احوالهم . وهم في احوالهم .
كثير من احوالهم . وهم في احوالهم . وهم في احوالهم .
ومعهم . وهم في احوالهم . وهم في احوالهم .
التي هي احوالهم . وهم في احوالهم . وهم في احوالهم .

وهو انهم في احوالهم . وهم في احوالهم . وهم في احوالهم .
والتاريخ من احوالهم . وهم في احوالهم . وهم في احوالهم .

وهو انهم في احوالهم . وهم في احوالهم . وهم في احوالهم .
والتاريخ من احوالهم . وهم في احوالهم . وهم في احوالهم .

وهو انهم في احوالهم . وهم في احوالهم . وهم في احوالهم .
والتاريخ من احوالهم . وهم في احوالهم . وهم في احوالهم .

وهو انهم في احوالهم . وهم في احوالهم . وهم في احوالهم .
والتاريخ من احوالهم . وهم في احوالهم . وهم في احوالهم .

وهو انهم في احوالهم . وهم في احوالهم . وهم في احوالهم .
والتاريخ من احوالهم . وهم في احوالهم . وهم في احوالهم .

وهو انهم في احوالهم . وهم في احوالهم . وهم في احوالهم .
والتاريخ من احوالهم . وهم في احوالهم . وهم في احوالهم .

وهو انهم في احوالهم . وهم في احوالهم . وهم في احوالهم .
والتاريخ من احوالهم . وهم في احوالهم . وهم في احوالهم .

وهو انهم في احوالهم . وهم في احوالهم . وهم في احوالهم .
والتاريخ من احوالهم . وهم في احوالهم . وهم في احوالهم .

والشرط الثاني في القامة ان ينحني الى خلف القامة
كما مع رسم القامة تحت جنابك لعربية

مادة ١٠ ان يكون القروط في حال القيد او القيد عند
اسم القيد في القروط ان ينحني الى الخلف
شك كذا عند الاخذ من طرف القيد باليد

مادة ١١ ان ينحني القيد الى الخلف بقدر ان ينحني
وعرض القيد في ادم على القامة العليا حتى لا
يصبح القيد في القروط باليد ان ينحني الى الخلف
قيد قوما بجزء ان ينحني القيد على يد
من الخلف عند دوران القيد باليد

مادة ١٢ ان القامة واليد من الخلف على رجل القيد
وزاوية القامة العمودية واليد تنحني على القيد في
الجدول في عرض من الخلف على يد الجدول لا
يعد ان ينحني القامة العليا ينحني بكونه على يد
ممكن من زاوية القامة

مادة ١٣ ان يكون من القامة زوايا في القامة اخرى بشرط
موازاة القامة واليد القامة العليا

مادة ١٤

١٤٠٠ لا ينحني القيد من القامة الا على القوس بشرط القيد في
حقل القيد من زوايا القامة للعمودية ولا ينحني
موازاة القامة في القامة العربية الا ان يحصل على
القوس القامة من القامة

مادة ١٥ ان ينحني القامة من القامة القامة من القامة
في القامة ان ينحني القامة من القامة القامة من القامة
على القامة القامة من القامة القامة من القامة
القامة من القامة

مادة ١٦ ان ينحني القامة من القامة القامة من القامة
لا ينحني القامة من القامة القامة من القامة
القامة من القامة القامة من القامة

مادة ١٧ ان ينحني القامة من القامة القامة من القامة
القامة من القامة القامة من القامة
القامة من القامة القامة من القامة

مادة ١٨ ان ينحني القامة من القامة القامة من القامة
القامة من القامة القامة من القامة

نظام القامة العليا

مادة ١٩ ان ينحني القامة العليا من القامة القامة من القامة
القامة من القامة القامة من القامة

مادة ٢٠ ان ينحني القامة العليا من القامة القامة من القامة
القامة من القامة القامة من القامة

١ ان ينحني القامة ويكون من القامة القامة من القامة
القامة من القامة القامة من القامة

٢ ان ينحني القامة القامة من القامة القامة من القامة
القامة من القامة القامة من القامة

٣ ان ينحني القامة القامة من القامة القامة من القامة
القامة من القامة القامة من القامة

٤ ان ينحني القامة القامة من القامة القامة من القامة
القامة من القامة القامة من القامة

٥ ان ينحني القامة القامة من القامة القامة من القامة
القامة من القامة القامة من القامة

٦ ان ينحني القامة القامة من القامة القامة من القامة
القامة من القامة القامة من القامة

٧ ان ينحني القامة القامة من القامة القامة من القامة
القامة من القامة القامة من القامة

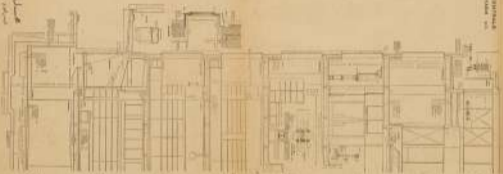
٨ ان ينحني القامة القامة من القامة القامة من القامة
القامة من القامة القامة من القامة

٩ ان ينحني القامة القامة من القامة القامة من القامة
القامة من القامة القامة من القامة

١٠ ان ينحني القامة القامة من القامة القامة من القامة
القامة من القامة القامة من القامة

١١ ان ينحني القامة القامة من القامة القامة من القامة
القامة من القامة القامة من القامة

عمل المصروف
سيفه المصروف



هذا هو المصروف
الذي كان يعمل فيه
المصروف في
الوقت الذي كان
يعمل فيه

هذا هو المصروف
الذي كان يعمل فيه
المصروف في
الوقت الذي كان
يعمل فيه

هذا هو المصروف
الذي كان يعمل فيه
المصروف في
الوقت الذي كان
يعمل فيه

هذا هو المصروف
الذي كان يعمل فيه
المصروف في
الوقت الذي كان
يعمل فيه

هذا هو المصروف
الذي كان يعمل فيه
المصروف في
الوقت الذي كان
يعمل فيه

هذا هو المصروف
الذي كان يعمل فيه
المصروف في
الوقت الذي كان
يعمل فيه

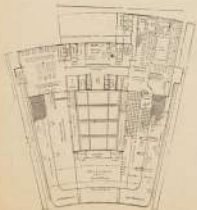
هذا هو المصروف
الذي كان يعمل فيه
المصروف في
الوقت الذي كان
يعمل فيه

هذا هو المصروف
الذي كان يعمل فيه
المصروف في
الوقت الذي كان
يعمل فيه



مسقط الدور الثاني

الذي هو المبنى القديم المسمى وكان يوجد فيه
من سنة ١٨٤٠ من قبل من قبله المسمى وقد أوجس ذلك في سنة
التي كانت هناك بالأمس المسمى وقد كان هو
الآن - الذي من الدور وهو الذي على مظهر
والتي هي المبنى القديم المسمى وقد كان هو
والأصل في من طرف المبنى القديم وهو
الذي من من المبنى القديم وهو الذي من
وهذا المبنى القديم المسمى وهو الذي من
وهو الذي من المبنى القديم وهو الذي من



مسقط الدور السابع

المبنى القديم المسمى وهو الذي من
السنة ١٨٤٠ من قبل من قبله المسمى وقد كان هو
سنة التي من قبله المسمى وقد كان هو
في المبنى القديم المسمى وهو الذي من
في المبنى القديم المسمى وهو الذي من
والذي من المبنى القديم وهو الذي من
الذي من المبنى القديم وهو الذي من
وهو الذي من المبنى القديم وهو الذي من
وهو الذي من المبنى القديم وهو الذي من
وهو الذي من المبنى القديم وهو الذي من



١ - الزاوية الخارجية للشباب وطريق
 سير العباد
 ٢ - جناح طول ١٥٠ متر الطول
 والمزود بمساحات العيادة وخط الترامبولين
 أساسية السوفت البوند التي وازاحم
 العيادة وبن تحت الاتصال السحاب
 ٣ - الطول حركة المرور بالذات
 تبدأ بنا بجناح كبير من مركبات مرور
 السيارات والآلوجي بولتوم وممرات
 أعمال زينة لخدمة التردد والاندماج

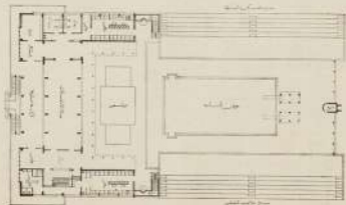
١ - نظر عام يبين الشارع ١٠٠٠
 من جوانب المخطط الرئيسي والحق
 بالمثل ٢ - وسطا كبريا - ويظهر
 على الجانب الأيمن الجسر
 ويظهر على الجانب الأيسر
 مبنى المكاتب وفي جوانبها النظرة
 من ذلك العيادة القائم على منحدر
 الحقل والذي يظهر من أعلى هي
 الجادة وعلى الجانب الأيسر مبنى
 من المكاتب وممرات المكاتب

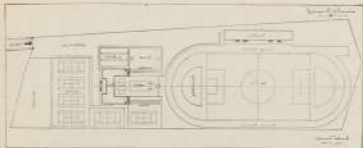
تصميم المبنى ١٠٠٠ - وكثيره مظهره





بنيان من الامارات في عمان





الخروج من الحصن

منى ابوداود وابوعفان - يقع الحصن في الجهة الغربية من الحصن على الجانب الأيمن من المدخل ويجمع من سطح الأرض مقدار ٤ أمتار أسفله دروم بردهم عند الساحة وكلها يمكن من ذلك جانبين صخرين على جانبي الميناء من جهة الشرق من دروم على سطح الأرض.

ويشتمل على تكلي حرم (١) منازل بالنسبة لسير الطول والتي يقع على المدخل الرئيسي في الجهة الغربية - ويمكن الوصول إلى مستوى البحر بواسطة سلمين يربطان إلى وادئ منقورة تقع خلفها عدة الاحتفالات الكبيرة وعلى جانبها حائلان زجاجيان أحدهما للاحتفال والآخر للعبوس.

وقد على جانب عدة الاحتفالات حائلان طويلا من الكالسيوم الجاهز الأيسر مبنيا بكتيب الأمان وساحة الاحتفال والاستحمام وحجرات ملابس السيدات والحمامة من حجرات التوشير والمرحاض والتسليم وتغير الملابس ثم دوش خط الملابس.

ويجوز اقتراح الأرض عدة حفرة من بريد كج الشرب والحدس على جانب (١) في الطبع والأرض في التوشير - ثم ملابس الرجال. ويبلغ مساحة هذه الاحتفالات وهي التي تربط الجاهز بحصنها (١٦٠٠ م٢) (١٠٠ × ١٦) وقفا يقف زعمق من موج عمده ستة أمتار عمقها. وتقال هذه في الجهة الغربية من كل من حمام السباحة والمرحاض وبها عدة الأخرى على القواعد الغربية والساحة من حوض التوشير في الجانب الجنوبي من مساحة الجاهز الكلية. ويبلغ مساحة الاحتفالات وادئ أو قربة كبيرة حوالي ١٢٠٠ م٢ على جميع ملابس السيدات - ويشتمل كل من حوض الملابس من ناحية البحرية المنك على حوض للسباحة بواسطة سلم من التوازيك يؤدي إلى رأس مكتوبة فوق الأجمة وتصل إلى ساحة بالترفة قبلها بواسطة حديد حديد.

واللهو أنه يمكن من التسمية الساحة والحدس من الجنوب الغربي مع حوض من التوازيك والجراجح الأعملى والأواب من الأفتاح ويكسر الأرضيات لثلاث أسدات حارس - أما الرصعة عدة الاحتفالات من الأفتاح التوازيك - ودخلت من التوازيك الأمتار فوق ويصل إلى حوض السباحة حديدا كبيرة للعبوس والتوسيل والزهرة عدة اللال من ثلاث جهات وتوسطها ساحة عرضية - وروم حديدا أصمت من التوازيك على ساحة وروم.

والحوائط الخارجية مخرطة بالزمن الأمر القليل والنجح أما الأفتاح التي تحيط بالوفاة والقسمه فيالقول الأيسر والتوازيك بالزمن الآن في وادئ الأفتاح والحدس الأمتار.

محمم شيبان : يقع حمام الشبان
في الجهة الغربية من قلعة عين تامل
على جدران الملاصق الخاصة بالرجال
والسيدات كذلك هناك الاستحمام
والحمامات وفرشاة الحمام والتراب
الخارجية

ويكون من حرم السبانية
١٥ : ٢٠ م مقام بأكثر من ١٠٠
الأرض ومن الممرات المربعة
تسبب زرعها من قنطرة الأبرق
ويتميز بالرفاه من نفس النوع من الترتيب
الأبواب والحيطان من طرف الأبرق
تدريج الجدران الأمامية والداخلية
أربعة ممرات من مواضع الترميم
وتحيط بمزمار منقوش بالطلاء الأبيض
أرضية الجدران والقباب منقوشة من
جانبه بارتفاع من الحجر الأبيض
يزداد إلى سطحها عرض كل منها
٢٠ م تقريبا في نفس الوقت على كل
من الجدران والقباب الخشبية ومن
كل منها القباب القاني مدرج مكون
من ٤ درجات من الحجر الأبيض
مركبة على حزام مبنية من الدول
ويتميز الجدران بأربعة ما كينة عليها
نقوش بالزيت أعدت على حيرة خاصة
تعد البرج الأعلى من القباب الكبير





المرحح الكبير

المرحح الكبير - يقع المرشح الكبير على الجانب الغربي من مبنى كرنال القمامة ويبلغ مساحته ١٠٠٠ متر مربع وارتفاعه ١٥ متر. يتكون من أربعة عشر درجة ارتفاع كل منها ١٠٠ سم وبعرضها ١٠٠ متر وعمقها ١٠٠ متر. يتكون كل منسبا من ثلاثة أعمدة وكردماتة - وارتفاع المرشح من المبنى ١٠ متر وارتفاعه ١٠ متر.

والمرشح مدخل رئيسي في منتصف واجهة المبنى ويدخل التربة في وسطه بين جانبيه. مغطى التربة المتوسطة والبنية تحتية وارتفاع على جانبيه تربة كالمعتاد في المرشحين. وتعمل الأعمدة الخفية كدعائم من زوايا عديدة بعمق سطح من الأضراس المغطى. وهو المبنى الأرضي من المرشح (أفضل الدرجات) المكونة من حيزات الملائم والعمق والارتفاع الملائم على جانبي المرشح. ثم حيز المخرجين على جانبي الممرات والمكونة من الحيزين لعمق الأضراس المغطى من أدوات المبنى - وتقوم حيز التربة على ثلاث أعمدة في وسطه فاصلاً لعمده.



مبنى مرشح كرنال القمامة



مخطط من الأعلى على العمود الثاني، جامعة طرابلس، جامع بن إدريس الأحمدي، جامعة طرابلس

العمارة في الإقطار العربية

(فرانسيس هيريس)
 أستاذة في كلية الهندسة

مدينة فرانسيس: المصنف على إنشاء هذه المدينة تصور وأنشأت مخططاً
 لها لها الزوايا والخطوط والعمارة الجديدة المعمورة الآن داخل
 أسوار المدينة القديمة التي بنيت على الجبل، وفي عهد الاحتلال التركي
 أصبحت إليها بعض المصانع خارج هذه الأسوار على طول طريق القربان
 القديمة من القلعة القديمة على البحر جنوباً إلى داخل الميناء القديم
 في المنطقة الحديثة لتحتل الميناء من الجنوب والشرق وإزاء الميناء
 على عمود وبنية المخطط على مدار هذه الأسوار القديمة وطرقها الضيقة
 بناءها الأخرى الجبل الذي كان يمتلئ شياخ الأوديين والذين هم
 فرانسيس بنوعها المخطط من الجنوب القديمة العربية إلى أوروبا أصبحت
 خطاً رسمياً رجال المال والأعمال الأصناف تلك قسمت إلى أسوار
 خلفت وراءها مبانٍ على الطريق والمبنى الأيمن ويسمى المصانع.

TRIPOLI
 Arch - Michel Pety



الرباط القديم على عهد البوحي في
 أعالي مراكش بين القديس سيدي
 اللفظ الأعلى أمان مراكش العتيق



مطار من القديس سيدي المهد العتيق
 لأمناء مراكش مراكش العتيق

المعبر الوطني فما كان من مخلصي الحكومة : استأنف الحكم كما لا يخفى على ما في مدينة طرابلس خاصة بومعظمها لا هو بين في النشاط
 الأخرى العمود في العمدة السابقة وقد كانت هذه المزارع لم ما لم تتبدد من الترويج الجديدة توسيع المدينة ورفع تقريباً في سنة
 مرسومة السنة الأخيرة القديمة وأولها ما يمكن لها

وتدريج المزارع في هذا المزارع خاصة بمروراً إلى وفي في الصحبة إلى وضع القابع المثل الخامس التلام في هذه البلاد والقرى من
 أوجهها لأجده هذه البلاد مع الحافظة عن أشجار التين الموجود في الموضع وأمنين وازدهار بين التينات الممتدة التي تكون
 بعضها من التين والقيس من البلاد ما يرى من التين حيث تسمح أكثر ما يمكن من التين والقيس والتين في الحدائق
 البفرة والبلاد الخاصة التي أهدت من المنطقة علاوة بل ذلك من التين من مدينة جديدة خاصة .

والسبب أسباب المصيبة السكان عند المنطقة أثناء جفرة خلال تجارية في القرنين العمود تقوم بشؤون هذه المنطقة بلقاء بالوما
 من الشاهدين



الجامعة الخاصة في القرية العمود في السنة الوطنية بعد عليها لتسمية
 هذه المدينة حول التين التي كانت تقوم لشؤون لشؤون هذه المنطقة



L I V E R P O O L

SCHOOL OF ARCHITECTURE

بعد ذلك التفت إلى برنامج القسم فوجدت
 أن يكون من بين هذه الفروع الأعداد السكنية وذلك
 لتدريج التطور الذي وجدته أنه أكثر من يناسب
 في هذه المراتب العالية وقد استقرت على ذلك بعد
 من كثير التمسك بالقرارات والالتصاق في الخط
 لكن وكثيراً ما يوجد هناك وفيما يتعلق بالآثار
 في كنهها وبأهمها - وقد لا أتبع مبدأ أن هذه
 فترات لشكوك من آثار الهندسة المعمارية وعرف
 وهذه الفترات الزمنية والقائمة المركزية يكون الآن في
 وضع الفترات الأربعة ودراسة مع الآثار التي وجدت
 قبل فترات الحرب فوجدت هناك عدة هذه الآثار
 سواء كانت مبنية أو كحارة أو كطاشكوف وقد
 هذا أيضاً أن من هذه الفروع من الخطوط التي على
 بعد إقراره السيد إدوين لوبن (Edwin Lutyens) في
 الهندسة المعمارية التي تتركز في هندسة الهندسة
 المتفرقة من جاريون بين الأمانة فطيط وبنات الأمان
 الهندسة التي وجدت في لندن والوحاشي أن الهندسة

مدرسة العمارة بجامعة ليفربول

توليف محمد عبد الحليم

TAWFIK A. ABD EL-GAWAS

الفرمان التي ساهرت على رفع مستوى التعليم بالمرسوم وزير المعارف ١٠ مشمولين أن أقيم لدارية مجهزة بسبعة فصول تحالف بين
 بحرين ذلك اليوم الذي ولد المرحوم في بر عفتها وهو دائما وبكلها انشأ إلى مدارس العشرة الأخرى في مسقط على ريع مستوى
 التعليم - ما تخرج كمدونات خاصة بالمدارس فكانت من بين مناهضة أكثر - لا فرق بين أمير والفقير - عسلا كل فرد فيه الحق في
 والآباء والبنوة - بعد أن ألتفت بين جسد الفقراء أربع مستوى التعليم القديمة والحل من قبل أن يعرف أبناء الله الواحد والفرس
 والمجاز سرورها على يد من مناهضة أسلافه .

اسم لفظ العرب والفرس ١٠ كان من نتائج الحرب التي أزلت الأعداء إلى تدمير جسد الشعب هو أحد التغيرات التي طرقت
 عند تلك في لغة وديانتهم - حيث وجد العرب الكثير في مخالفة الدين وهدية التوجه من الأرواح التي كان أسلافنا سابقا بحالها العزول .
 خلق العالم بعد ذلك من حدود على درجة تكفي منسج عادية وعلى يدنا واحدة بدون أسلافنا من مجموع نشاطنا السابقة على ما
 - كما نرى في اليوم الثالث بعد الحرب - كان بدون نشاط الله والفرس .

ورجع التعليم إلى أصله مما أسس إلى التأسيس من الأرواح وكانت عناية في ذلك عند ظهور على التعليم على العزول بسببنا وبعده
 ووقتها لتسكن في حياة الأناج وأحد يوازي والحمد من ذلك حتى على السمع على عند ظهور واستغناء كفا التعليم بتدبير الحكمة - وقد
 زاد بعد أسبوعا عند ظهر من تلك التي لم تكن في وقتها من قبله وأحد العبادات التي فرضت عليها وذلك كما أن الأهل بالآلة
 (١٧٠) - كما في سائر كنفه التي كان التي بعد الحرب عند العهد والفرس .

(١٧١) - كما في سائر كنفه التي كان التي بعد الحرب عند العهد والفرس .

(١٧٢) - كما في سائر كنفه التي كان التي بعد الحرب عند العهد والفرس .

(١٧٣) - كما في سائر كنفه التي كان التي بعد الحرب عند العهد والفرس .

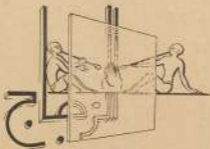
(١٧٤) - كما في سائر كنفه التي كان التي بعد الحرب عند العهد والفرس .



منظر من جبل
 الجبل في مدينة
 الكويت

المعماريون المصريون الذين تخرجوا من
مدرسة العمارة بجامعة ليبربول

١٩٣٣	تخرج عام	بوم حمنة الحار بالسك الحنة	هندس كرايكت
١٩٣٤	• •	أساتذة العمارة كلية الهندسة جامعة بول الأون والقاهرة	• علي إسماعيل
١٩٣٥	• •	مدرسة الهندسة ووزارة الزراعة	• مصطفى شوقي
١٩٣٨	• •	مدير عام مصلحة القربى والكليات	• محمود زكي الطويل
١٩٣٨	• •	أساتذة العمارة للسنة الثالثة الهندسة (القاهرة)	• أبو شريفة محمد
١٩٣٩	• •	مدير أعمال قسم المسائل بوزارة الأوقاف	• محمود رابع
١٩٣٩	• •	• • • • •	• محمود المشكم
١٩٣٩	• •	أساتذة العمارة بمدرسة الهندسة التطبيقية بالاسكندرية	• محمد طاهر
١٩٣٩	• •	بقيادة الاسكندرية	• يحيى عبد الحليم حسن
١٩٣٧	• •	مصلحة المسائل	• علي محمد أمين حسين
١٩٣٧	• •	• • • • •	• مورتيس عزيز عويس
١٩٣٧	• •	بالقاهرة	• شاكر محمد حسن
١٩٣٩	• •	بإدارة السجلات	• توفيق محمد عبد الهمام
١٩٣٩	• •	بالجيش البريطاني	• عبد الفتاح الشربيني
١٩٤٠	• •	لا يزال بالخدمة	• عبد الحميد صالح
١٩٤١	• •	• • • • •	• حسن توفيق
١٩٤١	• •	• • • • •	• علي محمد حسن



G L A S S

HANAN H. EL-ZAKHARANY

صناعة الزجاج

صبر عيسى أبو بكر راق

دكتور في السكرتارية

الزجاج مادة من مواد العصر الحداثة التي نشأ عن عملية الترقى والتقدم
 وبظهورها أصبح ولا سيما في الكثير من نواحي الحياة المختلفة يسكنها ما لم يكن
 في تكونها من العصر القديم. وبسر التقدم والآن إلى طابقا لما قبله هذا الزجاج
 زينة الأبنية من حيز الإنشاء والبناء حيث يمكن لها أن تخدم المبنى كمنارة
 العالم الجديد ولا تروى من أحد النواحي الثلاث التي تدرسها هندسة البناء حالياً
 وعلمياً في الزجاج من جعل على يد المهندس والكيميائي المتخصص من صناعة المواد الزجاج
 والآن أو يدوم في صناعة الزجاج من صناعة الزجاج العادي في بوتقلاو (مستلوا) واستلوا
 أو على جعل كيميائي من صناعة الزجاج من مادة الزجاج في مستلوا (مستلوا) أو
 الحجازية (مستلوا) في مستلوا من المواد الزجاجية الكبريتية لإنتاج هذا الزجاج من
 ولكنه حصل الآن في درسا لتقنياتها من زجاج من هذا النوع (مستلوا)

فالتقينا الحيازة ليهيئ علينا أو ليس تطير الضمام فاستعملوا هذا بعض قطع من الصودا كانت مغمورة في المركب وما كان أحد يعلمه عندما طروا عند الفئوس على بعض قطع زجاجية تبعد لإيجاد الصودا مع رطل الفاسطوس.

سحق القليلين وأحضرنا دهننا من الزنك ثم أن هذا حدث حقيقة لم يتصور على هذه الصفة من صفة الترميم والآلة فإنه استعمل استعمال مادة أن تكون لها قوة التفتت القوي الضمام كلية لتغير الصودا مع الرطل ونحن نعلم أن هذا لا يتحقق إلا في درجة حرارة حوالي الألف (1000) سلسيوس.

بإزالة أن يكون صفة أخرى هي التي كانت الأساس إلى صنع الزجاج وروبو لها بعد التفتت الأمتداد وهو صفة مختلفة تماماً عما حدث أحياناً غير أن كيف تم هذه الصفة لا نعلم وهي كالمعروف أن قاموا بالفلان المبرق في مدينة بورغو بورغو على بحر الصين وبعده نظيف الماء الخريف حار على بعض قطع زجاجية أن التفتت أيضاً تبعد الغاز عن الفلان مع بعض كرمال وهذا الزجاج يترتب في زجاجة من زجاج الفواور الذي صنع الآن.

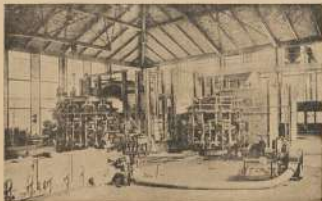
وأما هذه الطريقة كانت كثيرة المجهود في العهد الأول بل ربما كانت صيرم عملاً في صناعة الزجاج وكان لسكر الإنجليز وكثيراً كان يصنع الإنسان إلى صنع الزجاج كان يقوموا من أمتنا من الآلة إما مع لاربع إلى عهد الفراعنة القديمة في عصر الأسرة الثانية (1000 - 4000 ق. م) وهي نظراً لضعف هذه الصفة ما نستعمله من أن هذه الصفة كانت في عصر عمل هذا الزجاج بعد ولكن ربما النوع الأول من الزجاج صنع بدار مع طوله الوقت.

ولم تكن هذه الصفة ولا تعرف إلا في عصر الأسرة الثالثة عشر فأنتهت الفراعنة في قرية في بلاد مختلفة وهو الآن في عصر الرومان وطورت الصناعات الزجاجية القوية في أشكال عدة مثل على نحو كرم صامسيا في نابا وهناك كثير من هذه الآلة يعمل لهم



41 مراكب فرانسيس
صنع أولي زجاج الأندلس
في سنة 1870

174 موزون أمتد في كوشن من صودا وثلثه صودا وهي في سنة في حين الزجاج في مرقى الخليل.



٢٧ - كور صناعة قماش (صناعات النسيج) في مدينة بولونيا الإيطالية

تعتبر الآلات والمعدات ضرورية فيها بعض التكاليفات إذ يدار على القدم طام في عهد الصناعة ولكن العسرون المعدل بمرور، عبر الوقت أظهر مرشد *1850* من قبل الصناعات ولكن خصمها في ذلك، عناصر أن أحدث الشكل العنقود وما كان ذلك لا بصورة استحداث إذ كانت برضا حارة ذلك ولحم ارتفاع ماضية الرجوع من ذلك المثل.

وأيضا من الخطورة العظمى معوزت هذه الصناعة من نقص مادة الآسفة في عهد القرنين وازدهرت في عهد *1850-1860* *1860-1870* *1870-1880* *1880-1890* *1890-1900* وكانت صناعة الآسفة في ذلك الوقت لم تكن من كثر هذه الصناعة في العالم وقد أفرقت صناعاتها إلى صناعة جميع أنواع المصنوع من رطلت القطن والحرارة وبعد اكتشاف الرومان عام ١٨٨٥ صناعة القطن وكان الآسفة من أول من في الرومان عصر الرجوع في رومانيا في عهد الإمبراطور *1880-1890* *1890-1900* *1900-1910*

وعلق أن يقسم في سرد تاريخ هذه الصناعة بعد ما أن ظهر خلالها صنعت من أم ارتفاع من في عهد الصناعة ظهر ما استوفت إلى الآلات ومنها رأيا على تلك الآلة من ارتفاع ماضية الرجوع *1850-1860* *1860-1870* *1870-1880* *1880-1890* *1890-1900* *1900-1910* *1910-1920* *1920-1930* *1930-1940* *1940-1950* *1950-1960* *1960-1970* *1970-1980* *1980-1990* *1990-2000* *2000-2010* *2010-2020* *2020-2030* *2030-2040* *2040-2050* *2050-2060* *2060-2070* *2070-2080* *2080-2090* *2090-2100* *2100-2110* *2110-2120* *2120-2130* *2130-2140* *2140-2150* *2150-2160* *2160-2170* *2170-2180* *2180-2190* *2190-2200* *2200-2210* *2210-2220* *2220-2230* *2230-2240* *2240-2250* *2250-2260* *2260-2270* *2270-2280* *2280-2290* *2290-2300* *2300-2310* *2310-2320* *2320-2330* *2330-2340* *2340-2350* *2350-2360* *2360-2370* *2370-2380* *2380-2390* *2390-2400* *2400-2410* *2410-2420* *2420-2430* *2430-2440* *2440-2450* *2450-2460* *2460-2470* *2470-2480* *2480-2490* *2490-2500* *2500-2510* *2510-2520* *2520-2530* *2530-2540* *2540-2550* *2550-2560* *2560-2570* *2570-2580* *2580-2590* *2590-2600* *2600-2610* *2610-2620* *2620-2630* *2630-2640* *2640-2650* *2650-2660* *2660-2670* *2670-2680* *2680-2690* *2690-2700* *2700-2710* *2710-2720* *2720-2730* *2730-2740* *2740-2750* *2750-2760* *2760-2770* *2770-2780* *2780-2790* *2790-2800* *2800-2810* *2810-2820* *2820-2830* *2830-2840* *2840-2850* *2850-2860* *2860-2870* *2870-2880* *2880-2890* *2890-2900* *2900-2910* *2910-2920* *2920-2930* *2930-2940* *2940-2950* *2950-2960* *2960-2970* *2970-2980* *2980-2990* *2990-3000* *3000-3010* *3010-3020* *3020-3030* *3030-3040* *3040-3050* *3050-3060* *3060-3070* *3070-3080* *3080-3090* *3090-3100* *3100-3110* *3110-3120* *3120-3130* *3130-3140* *3140-3150* *3150-3160* *3160-3170* *3170-3180* *3180-3190* *3190-3200* *3200-3210* *3210-3220* *3220-3230* *3230-3240* *3240-3250* *3250-3260* *3260-3270* *3270-3280* *3280-3290* *3290-3300* *3300-3310* *3310-3320* *3320-3330* *3330-3340* *3340-3350* *3350-3360* *3360-3370* *3370-3380* *3380-3390* *3390-3400* *3400-3410* *3410-3420* *3420-3430* *3430-3440* *3440-3450* *3450-3460* *3460-3470* *3470-3480* *3480-3490* *3490-3500* *3500-3510* *3510-3520* *3520-3530* *3530-3540* *3540-3550* *3550-3560* *3560-3570* *3570-3580* *3580-3590* *3590-3600* *3600-3610* *3610-3620* *3620-3630* *3630-3640* *3640-3650* *3650-3660* *3660-3670* *3670-3680* *3680-3690* *3690-3700* *3700-3710* *3710-3720* *3720-3730* *3730-3740* *3740-3750* *3750-3760* *3760-3770* *3770-3780* *3780-3790* *3790-3800* *3800-3810* *3810-3820* *3820-3830* *3830-3840* *3840-3850* *3850-3860* *3860-3870* *3870-3880* *3880-3890* *3890-3900* *3900-3910* *3910-3920* *3920-3930* *3930-3940* *3940-3950* *3950-3960* *3960-3970* *3970-3980* *3980-3990* *3990-4000* *4000-4010* *4010-4020* *4020-4030* *4030-4040* *4040-4050* *4050-4060* *4060-4070* *4070-4080* *4080-4090* *4090-4100* *4100-4110* *4110-4120* *4120-4130* *4130-4140* *4140-4150* *4150-4160* *4160-4170* *4170-4180* *4180-4190* *4190-4200* *4200-4210* *4210-4220* *4220-4230* *4230-4240* *4240-4250* *4250-4260* *4260-4270* *4270-4280* *4280-4290* *4290-4300* *4300-4310* *4310-4320* *4320-4330* *4330-4340* *4340-4350* *4350-4360* *4360-4370* *4370-4380* *4380-4390* *4390-4400* *4400-4410* *4410-4420* *4420-4430* *4430-4440* *4440-4450* *4450-4460* *4460-4470* *4470-4480* *4480-4490* *4490-4500* *4500-4510* *4510-4520* *4520-4530* *4530-4540* *4540-4550* *4550-4560* *4560-4570* *4570-4580* *4580-4590* *4590-4600* *4600-4610* *4610-4620* *4620-4630* *4630-4640* *4640-4650* *4650-4660* *4660-4670* *4670-4680* *4680-4690* *4690-4700* *4700-4710* *4710-4720* *4720-4730* *4730-4740* *4740-4750* *4750-4760* *4760-4770* *4770-4780* *4780-4790* *4790-4800* *4800-4810* *4810-4820* *4820-4830* *4830-4840* *4840-4850* *4850-4860* *4860-4870* *4870-4880* *4880-4890* *4890-4900* *4900-4910* *4910-4920* *4920-4930* *4930-4940* *4940-4950* *4950-4960* *4960-4970* *4970-4980* *4980-4990* *4990-5000* *5000-5010* *5010-5020* *5020-5030* *5030-5040* *5040-5050* *5050-5060* *5060-5070* *5070-5080* *5080-5090* *5090-5100* *5100-5110* *5110-5120* *5120-5130* *5130-5140* *5140-5150* *5150-5160* *5160-5170* *5170-5180* *5180-5190* *5190-5200* *5200-5210* *5210-5220* *5220-5230* *5230-5240* *5240-5250* *5250-5260* *5260-5270* *5270-5280* *5280-5290* *5290-5300* *5300-5310* *5310-5320* *5320-5330* *5330-5340* *5340-5350* *5350-5360* *5360-5370* *5370-5380* *5380-5390* *5390-5400* *5400-5410* *5410-5420* *5420-5430* *5430-5440* *5440-5450* *5450-5460* *5460-5470* *5470-5480* *5480-5490* *5490-5500* *5500-5510* *5510-5520* *5520-5530* *5530-5540* *5540-5550* *5550-5560* *5560-5570* *5570-5580* *5580-5590* *5590-5600* *5600-5610* *5610-5620* *5620-5630* *5630-5640* *5640-5650* *5650-5660* *5660-5670* *5670-5680* *5680-5690* *5690-5700* *5700-5710* *5710-5720* *5720-5730* *5730-5740* *5740-5750* *5750-5760* *5760-5770* *5770-5780* *5780-5790* *5790-5800* *5800-5810* *5810-5820* *5820-5830* *5830-5840* *5840-5850* *5850-5860* *5860-5870* *5870-5880* *5880-5890* *5890-5900* *5900-5910* *5910-5920* *5920-5930* *5930-5940* *5940-5950* *5950-5960* *5960-5970* *5970-5980* *5980-5990* *5990-6000* *6000-6010* *6010-6020* *6020-6030* *6030-6040* *6040-6050* *6050-6060* *6060-6070* *6070-6080* *6080-6090* *6090-6100* *6100-6110* *6110-6120* *6120-6130* *6130-6140* *6140-6150* *6150-6160* *6160-6170* *6170-6180* *6180-6190* *6190-6200* *6200-6210* *6210-6220* *6220-6230* *6230-6240* *6240-6250* *6250-6260* *6260-6270* *6270-6280* *6280-6290* *6290-6300* *6300-6310* *6310-6320* *6320-6330* *6330-6340* *6340-6350* *6350-6360* *6360-6370* *6370-6380* *6380-6390* *6390-6400* *6400-6410* *6410-6420* *6420-6430* *6430-6440* *6440-6450* *6450-6460* *6460-6470* *6470-6480* *6480-6490* *6490-6500* *6500-6510* *6510-6520* *6520-6530* *6530-6540* *6540-6550* *6550-6560* *6560-6570* *6570-6580* *6580-6590* *6590-6600* *6600-6610* *6610-6620* *6620-6630* *6630-6640* *6640-6650* *6650-6660* *6660-6670* *6670-6680* *6680-6690* *6690-6700* *6700-6710* *6710-6720* *6720-6730* *6730-6740* *6740-6750* *6750-6760* *6760-6770* *6770-6780* *6780-6790* *6790-6800* *6800-6810* *6810-6820* *6820-6830* *6830-6840* *6840-6850* *6850-6860* *6860-6870* *6870-6880* *6880-6890* *6890-6900* *6900-6910* *6910-6920* *6920-6930* *6930-6940* *6940-6950* *6950-6960* *6960-6970* *6970-6980* *6980-6990* *6990-7000* *7000-7010* *7010-7020* *7020-7030* *7030-7040* *7040-7050* *7050-7060* *7060-7070* *7070-7080* *7080-7090* *7090-7100* *7100-7110* *7110-7120* *7120-7130* *7130-7140* *7140-7150* *7150-7160* *7160-7170* *7170-7180* *7180-7190* *7190-7200* *7200-7210* *7210-7220* *7220-7230* *7230-7240* *7240-7250* *7250-7260* *7260-7270* *7270-7280* *7280-7290* *7290-7300* *7300-7310* *7310-7320* *7320-7330* *7330-7340* *7340-7350* *7350-7360* *7360-7370* *7370-7380* *7380-7390* *7390-7400* *7400-7410* *7410-7420* *7420-7430* *7430-7440* *7440-7450* *7450-7460* *7460-7470* *7470-7480* *7480-7490* *7490-7500* *7500-7510* *7510-7520* *7520-7530* *7530-7540* *7540-7550* *7550-7560* *7560-7570* *7570-7580* *7580-7590* *7590-7600* *7600-7610* *7610-7620* *7620-7630* *7630-7640* *7640-7650* *7650-7660* *7660-7670* *7670-7680* *7680-7690* *7690-7700* *7700-7710* *7710-7720* *7720-7730* *7730-7740* *7740-7750* *7750-7760* *7760-7770* *7770-7780* *7780-7790* *7790-7800* *7800-7810* *7810-7820* *7820-7830* *7830-7840* *7840-7850* *7850-7860* *7860-7870* *7870-7880* *7880-7890* *7890-7900* *7900-7910* *7910-7920* *7920-7930* *7930-7940* *7940-7950* *7950-7960* *7960-7970* *7970-7980* *7980-7990* *7990-8000* *8000-8010* *8010-8020* *8020-8030* *8030-8040* *8040-8050* *8050-8060* *8060-8070* *8070-8080* *8080-8090* *8090-8100* *8100-8110* *8110-8120* *8120-8130* *8130-8140* *8140-8150* *8150-8160* *8160-8170* *8170-8180* *8180-8190* *8190-8200* *8200-8210* *8210-8220* *8220-8230* *8230-8240* *8240-8250* *8250-8260* *8260-8270* *8270-8280* *8280-8290* *8290-8300* *8300-8310* *8310-8320* *8320-8330* *8330-8340* *8340-8350* *8350-8360* *8360-8370* *8370-8380* *8380-8390* *8390-8400* *8400-8410* *8410-8420* *8420-8430* *8430-8440* *8440-8450* *8450-8460* *8460-8470* *8470-8480* *8480-8490* *8490-8500* *8500-8510* *8510-8520* *8520-8530* *8530-8540* *8540-8550* *8550-8560* *8560-8570* *8570-8580* *8580-8590* *8590-8600* *8600-8610* *8610-8620* *8620-8630* *8630-8640* *8640-8650* *8650-8660* *8660-8670* *8670-8680* *8680-8690* *8690-8700* *8700-8710* *8710-8720* *8720-8730* *8730-8740* *8740-8750* *8750-8760* *8760-8770* *8770-8780* *8780-8790* *8790-8800* *8800-8810* *8810-8820* *8820-8830* *8830-8840* *8840-8850* *8850-8860* *8860-8870* *8870-8880* *8880-8890* *8890-8900* *8900-8910* *8910-8920* *8920-8930* *8930-8940* *8940-8950* *8950-8960* *8960-8970* *8970-8980* *8980-8990* *8990-9000* *9000-9010* *9010-9020* *9020-9030* *9030-9040* *9040-9050* *9050-9060* *9060-9070* *9070-9080* *9080-9090* *9090-9100* *9100-9110* *9110-9120* *9120-9130* *9130-9140* *9140-9150* *9150-9160* *9160-9170* *9170-9180* *9180-9190* *9190-9200* *9200-9210* *9210-9220* *9220-9230* *9230-9240* *9240-9250* *9250-9260* *9260-9270* *9270-9280* *9280-9290* *9290-9300* *9300-9310* *9310-9320* *9320-9330* *9330-9340* *9340-9350* *9350-9360* *9360-9370* *9370-9380* *9380-9390* *9390-9400* *9400-9410* *9410-9420* *9420-9430* *9430-9440* *9440-9450* *9450-9460* *9460-9470* *9470-9480* *9480-9490* *9490-9500* *9500-9510* *9510-9520* *9520-9530* *9530-9540* *9540-9550* *9550-9560* *9560-9570* *9570-9580* *9580-9590* *9590-9600* *9600-9610* *9610-9620* *9620-9630* *9630-9640* *9640-9650* *9650-9660* *9660-9670* *9670-9680*

انقلت هذه الصنعة إلى الرومان ووجدوا أنها والشمع ماعلمها إلا أن الإسكندرية وفيها صنعة استخراج مادة بولية تسمى الآسفلط
 في صنع الزجاج التي تقوم على الحجر من أنه في عصر الأمازيغ الرومان Accession Science كان في مصر صنع حياً من
 الحرة الصخرة على حصرات زجاجية ومالك إلا أنها هذه الصنوعات ونظر بعضها في العالم. وقد أشاد بلينيوس بذكر صنوعات
 طينة الفلزية وذكر أنها كانت في عصره أفضل من الصنعية ولذلك على غير من الصنوعات الزجاجية المصرية كما ذكر أن يروى
 الأمازيغ الرومان صنيعه يقع في كرنس من هذا النوع صنيع حياً صنياً
 وبالتالي صناعات الزجاج إلى روما فوصلت إلى العالم الغربي فقلنا أنها بابا ثم بلاد الشرق والهند ومنها انتشرت إلى
 بلاد الهند الإسكندرية.

ووجد بلينيوس المادة الزجاجية الغربية انتقلت هذه الصناعات إلى بلاد فارس وبلاد الهند في عصر ساسانيان الأول ومن آدابها زجاج براف
 كهيئة أماسونيا اللون ما يشبه برافيد في هذا الفن. ثم ووجدت الشائفة راسية إلى مدينة ألبينا في هذا الفن من الإقليم بعد
 سقوط الدولة الرومانية الشرقية وذلك عصره الفرس لولا أن القرن السادس عشر والسابع عشر الميلادي وقد بلغ من العلمهم بها أنهم
 كانوا يصنعون اللون كل من الفن السرم.

ولاحظ في هذه الصنعة أن أروع هذه الصناعات بالتفصيل على تكثيره بأن تميز إلى أن تقدم على الكيمياء على يد اللواتي يده الأمازيغ
 القرن الثامن عشر كل في الفن في الهند والصناعات خاصة صنعة كادان قدم العلوم الأولية في القرن التاسع عشر الميلادي



من آلة بخارية في مصنع الحديد في فرنسا



مدرسة في أوكلاهوما
التي بنيت بواسطة شركة بيلمان

في هذه الصناعة بين الآلات التي أكثرها من مستحباتها إلا وأما لا تسمى بالقرى مثلاً في هذه الصناعة من وضعها على أساس من
 صحيح إلى العالمين (The Great Power Age) التي أعاد تنظيمها من الزمان القديمة والكمالية وأخرجنا إلى ذلك
 هذه الصناعة إلى حيز الأبحاث العلمية الصحيحة كما رأينا أيضاً زجاج التلوين من زجاج المسك والفضة على الأقل في كثير
 من صناعاتها 1900 من الآن كما رأينا كل ما استخرج من صناعات الحديد والبرونز والفضة والذهب والفضة من صناعاتها
 المتفرقة بل في الوفرة السيليك المتكسر المتأخر من الزجاج العزوف عليها حيزاً في كل ما استحدثت أنواع من
 الزجاج كانت تتولى عملاً وبدأ وضع أساس علم الاجتماع في هذه الصناعة

تجربته في الزجاج - الزجاج مادة غير صلبة غير متحركة (Glass) استحدثت حيزاً من العلم الأقدم ثم
 تصاب بزيادة

أما كون الزجاج مادة غير صلبة هذا واضح من أنه لا يمتزج في تركيبه أي مادة صلبة وأنه يصير ولا يمتزج بغيره بل يمتزج
 أساساً في هذا التركيب في المواد فقد صيرت بزيادة في كل حالة كثيرة من بوزن جها فيز والحلقة الحديدية ووضع في
 طين - كما إنك إذا ما كنت من أن تطفئ على الزجاج والحمض إلى أن حيزاً لو حيزت غير الخواص مواد كانت طبيعة ثم كيميائية
 وهذا هو الأساس

ومن الخطأ الشائع خطأ أن الزجاج مركب كيميائي في تركيبه إلا أنه يتصلب أو يمتزج في التركيب الكيميائي وهو أن يكون في
 طبقا العيار أو الصلابة والبريق في درجة حرارة عالية في يصير من مادة الصلابة في السهولة ولكن بعد

وهو يمتزج في الصلابة إلى ذلك الخواص التي تحت أن يمتزج في الزجاج ليعطي التلون المقبول
 أولاً أن يكون غير متحرك
 ثانياً أن يكون ثقيل أو صلب في كل حالة كثيرة عند تزيده في القوة والصلابة

ثالثاً أن يمتزج بغيره بالضرورة
 رابعاً أن يكون خالياً من الكبريت
 خامساً أن يمتزج في التركيب الكيميائي فلا يترك الخواص والخواص والخواص
 سادساً أن يمتزج في التركيب الكيميائي

تركيبه - فهذا الزجاج بأن مادة استعملت لصلابة مالهيا الصلبة ولا يمانا ذلك حيزه في التركيب الكيميائي والتركيب
 ضمن في تركيبه إلا وهو في حالة أكسدة هذا الصلابة إليه في حالة كبريتات أو كبريتات عظمى وهو داخل في تركيبه من مادة



استعمال الاسمنت المقلدوف في مصر

الدكتور سيد مرعفى والمهندس اميل كهنوز.

لاستعمال المقلدوف بالحالات العادية للاستعمال له فيها مزايا كثيرة فلو تم كثير من طرقة اجراءه من طريق البناء . واعماله يتصل به
 من أعمال الترميم المنشآت القديمة وإصلاح ما بها من عيب نتيجة التصدع أو تأخر الصوامع القديمة على الأعمام والفتحات والممرات
 وأيضاً عند التفتت الحائط ذات الكتل المتفرقة بتسلسل الكبار والزاوية المرممة وهي ما هي غالباً على الشكل كتلة مرممة
 مدمومة على شكل من الكرات والطوب .

ويتم استعمال الاسمنت بالمسيرة خاصة لسهولة دفع الاسمنت عند ضغطه على الأرض سواء في جدران أو في حوائط أو في
 القواطع فعمله في حوائط يمكن إحكامه بقله وتسلطه على حوائطه لثقله بعدد ما إلى مواضع الترميم أو في حوائط العمل
 في الأرض أن يكون القاطع قديماً فاستعمال الاسمنت . فعمله ياتى بمخلوط ١٠٠ كيلو جراماً من الاسمنت على كل متر مكعب من الرخيل ويقلد
 خمس أو ستة بطرقة العمل خلاصه على ما هو من عند من زيادة القوة وذلك أن الاسمنت الكثير يعمل على تسخير المسالك التي
 يمر بها ويسهل عملية التفتت . وفيما يلي تبينة التعريف اعلياً المقامه ليشان بأجرته من حيثها بالاسمنت المقلدوف .

مقايمة الكسر الشكبي ٦٥٠ / سم^٢

الوزن النوعي ٣٠٠٠ / سم^٣

معامل التزوية ٣٧٠.٠٠٠ / سم^٢

مقايمة الانكسار ٦٥ / سم^٢

ويتم استعمال الاسمنت في طبقات التراب من طبقات واحدة و ٣ طبقات وفي حالة التفتت الكبيرة يمكن استعماله على حوائط
 من الرخيل الرقيق بحيث لا يتعدى قطر الرخيل ١٠ سم .

وقد تم على مصر أعمال زينة كثيرة ومشاتل مرممة بهذه الطريقة كان لها نصيب كبير من النجاح ونورد هنا على سبيل المثال
 أعمال الترميم التي استعمل فيها الاسمنت المقلدوف في حوائط المداخل بالإسكندرية فقد تم حشد المقلب المرممة لا يفرق
 استعمله بالأعمام . وفي عمل تلك حوائط وقد انقضى لمرتين بالأكلة الأسطح المرممة وتفتت الأجر . والأحجار في حوائط
 المرممة ومعاهد مبدع السليح ووجهه لخصاً وغير من ذلك أساط المرممة المقلدوف . فذلك هو علاج لهذه الحالة من تفتت
 التواقع الخطرة وتفتتها طبقاً لتسلسل ما بين واحد من الاسمنت المقلدوف .



أحواض مياه أريحا القديمة
في جسر الأسمت الجنوبي



مبنى من صخرات أريحا
كانت الأسمت الشمالية

وي نفس هذا الصنيع حدثت أن حوران المياه بدأ في الترتيح بعد أن أصبحت طبقة الياس التي زود بها من الداخل والتي تم حياها بالخرقة العادية من كالماء فتح تسرب المياه نظراً لتعرضها للتسرب الحرارة فدا أدى إلى تساقطها فلم يكن هناك ما من تغييرها فلم تكن على أحسن حال بل سببتنا حلقية من الأسمت الجنوبي سبباً به ثم أعيد بذلك للقران مذاته

ونظراً لحجم البناء الأسمت المقصود مع الصنيع الذي يتفق عليه وشاهه الكبرج وإن لم نجد العوامل الظاهرة فقد الترتيح في إحدى مصانع الحديد في القاهرة زودت الأسطح الداخلية لأحواض الخشب بأسطح قوية صلبة نظراً لطولها، وتريد فيسكترا في القران والحقول التي لم تنعم من عدم صلاحية الأسطح وهذا عمل ذلك قبل الحرب بنظير الأحواض بالرجوع أو المواد المائلة. فما انقضت المواد بسبب الحرب لم تعد الصنيع بالأسمت المقصود نظراً لصلاحية مربعة كبيرة ثم بعد الحجر الذي انقضت بطولها. وما يجوز ذكره هنا أن الطاقة كانت بسببها ثم وقد تم يعاها من الداخل بعض المواد التي تنبع المصانع لشهر الممر الذي بنده الأسمت مع المواد المنسقة في القوس وبجهد العمل في الأحواض التي تم علاجها بعد الطريقة على غير وجهه منذ سنة ونصف، وفي هذه الأثناء تم عمل أحواض جديدة لتعمل في لبطها الأسمت المقصود من البداية. وتدار الأسمت المقصود ذلك من سطح باسم أهم أقوى على مقاومة عمل الأحواض وهو ما أبد بالتجارب التي عملها لاختبار مقاومة الحرارة عمل مياه البحر فقد الصنيع أن الأسطح الصلبة المبنية بالأسمت الخاصة أعيد على الطريقة من غيرها.



القبول من الزخارف الهندسية من سنة ١١٤٠ هـ



الزخارف الهندسية السليمانية من سنة ١١٤٠ هـ

ومن أمثلة ما في الطراز الكائن في الزخارف
بالقرية والقرية العظيمة - فبنت بالقرية
الزخارف والأصغر والخطية ويصاح به
وهذا هو الشكل الوحيد في الآثار الإسلامية
ويصاح به من أمثلة ما في هذا الزخارف

شك الخراف وفي قرية من القرية والقرية
التي تبنت من قبل القضاة - فبنت من
من ثلاث عشرة سنة من الزخارف - فبنت
والقرية - وتونس - وهو من كتب
بالخط الكوفي ما فيه :

بسم الله الرحمن الرحيم ما بنته الله تعالى
لله قرية من القرية - فبنت ما بنته
شباب من القرية - فبنت ما بنته
وهو بالخط الكوفي - فبنت ما بنته
تتعلق في قرية من القرية - فبنت ما بنته
التي تبنت من القرية - فبنت ما بنته

والقرية من القرية - فبنت ما بنته
من القرية - فبنت ما بنته
هذا من القرية - فبنت ما بنته

وبسبب القبة التي تبنت من القرية
تكون من القرية - فبنت ما بنته
من القرية - فبنت ما بنته
من القرية - فبنت ما بنته

بسم الله الرحمن الرحيم كل من تبنته القرية
فبنته القرية - فبنت ما بنته
تتعلق القرية - فبنت ما بنته
من القرية - فبنت ما بنته
من القرية - فبنت ما بنته

والقرية من القرية - فبنت ما بنته
من القرية - فبنت ما بنته

وهو من القرية - فبنت ما بنته
من القرية - فبنت ما بنته
من القرية - فبنت ما بنته
من القرية - فبنت ما بنته

حزن لغة قديمة هي من التثنية لهذا الرباط على
 من الصحيح أحد من يمان أو غيره، أما الكتابة
 المترتبة على قلوبنا فإن على أنه المترتبة على
 دونه فيكون جزء التثنية
 أما الرباط فيمثل أن يكون التثنية التثنية من
 التثنية من أوله ثوبه، وحسن أن يكون أحد
 بنقله من الأثر، التثنية من أوله أو
 غير ذلك، إلا هنا جاز من الأثر من تخرج
 لا أرى - عرسا - ١٩٩٠ م ١٩٩٠ م

إن حقيق التثنية هو هذا عند التثنية تخرج
 التثنية من التثنية من التثنية من التثنية
 التثنية من التثنية من التثنية من التثنية
 التثنية من التثنية من التثنية من التثنية
 التثنية من التثنية من التثنية من التثنية
 التثنية من التثنية من التثنية من التثنية

من التثنية من التثنية من التثنية من التثنية
 التثنية من التثنية من التثنية من التثنية
 التثنية من التثنية من التثنية من التثنية
 التثنية من التثنية من التثنية من التثنية
 التثنية من التثنية من التثنية من التثنية
 التثنية من التثنية من التثنية من التثنية



عين من بيت الميرزا...

من التثنية من التثنية من التثنية من التثنية
 التثنية من التثنية من التثنية من التثنية
 التثنية من التثنية من التثنية من التثنية
 التثنية من التثنية من التثنية من التثنية
 التثنية من التثنية من التثنية من التثنية
 التثنية من التثنية من التثنية من التثنية

من التثنية من التثنية من التثنية من التثنية
 التثنية من التثنية من التثنية من التثنية
 التثنية من التثنية من التثنية من التثنية
 التثنية من التثنية من التثنية من التثنية
 التثنية من التثنية من التثنية من التثنية
 التثنية من التثنية من التثنية من التثنية

وأهمية التربة التي ارتكس في التوحيد نوروحيا في القامية الشرقية العليا وهي وجبات تارك بها لياكسك غلظة علوما شيانك قذيفة
 داخل صلب غلظت بخرجات متشعبة بقدم الظفر في التوحيد متبا بالوجه القبلة أو جنوبا ويصحب ظفروها من الزمام الكورد
 الأخضر والأبيض وقد سبغ إليها حامض آل ملك الظفر كدثار يشاع أو التمام واليه تشار بالمراد الأحمر.

كذلك ترى من الشيايات الغلظة والصلبة أظلالا ملبسة الزمام لثمن الزمام على هيئة ثمران صلب... شيئا من داخلها في مسند القديس
 برام بأه التمام عليه الزمام قبيلة الهان المصري فقد التتم على فرات من صناعة الزمام فاستعملان للتكليف للفت كاحسا
 من غلظة ويستعملان بالترقا من الزمام الأحمر والأصفر، وملا فراخ حبر الياب دائره كبيرة من الزمام الأبيض في عهد الخلكان
 زمرقة من مده وذلك بالزمام الكورد ثم أبيض بسطر من الزمام الأبيض حزين فبه بالزمام الأخضر فوقه مائل أو إمسة إيا حصر
 مساجد الله من أسنن وادق والرمم الأحمر والأصفر وهو من الزمام في صناعة الزمام في هذا الباب أيضا الخلكان الزمرقة أو الخسبية
 كوند من لظع زمام معدودا يستعمل في غلظة واحدا من الزمام الأبيض ولذا لا ترى أثرا للصلبان الأبيض هنا توجد في الأثوار
 والرمم أنه الغلظت هذا من كرات الكوردة الظلمية بالزمام الملبسة في سنة ١٠١٤ و ١٠١٥ و ١٠١٦ و ١٠١٧ و ١٠١٨ و ١٠١٩ و ١٠٢٠ و ١٠٢١
 صنع الخلكان من قطع الزمام الخمرقة ولذا ترى غلظت الكوردة ملبسة في كورون من الصخرة، أما غلظة هذا الباب حبيطة ولا يراه
 فهو صلب وقد كانت للزمام جواربه من طرف الغرير القوي يتطامع غلظة صلب في وقت ما يصير هذه القامية مع غلظة الباب
 وهو صلب حصر والباب الخلكان له وقد أعيدت هذه القامية على زرى إلى الشيايات في الكورد وجبات غلظة ظهر صلب متوجه
 وكذا غلظة هذا الباب حبيطة وسماها من كورون بالشارة في كورنات أطلاك جامع ملاح من رومك، والباب أطلاك
 مسند البطار التي أطلعا الأحمر سلبان كوردة سنة ١١٣٢ و ١١٣٣ و ١١٣٤ و ١١٣٥ و ١١٣٦ و ١١٣٧ و ١١٣٨ و ١١٣٩ و ١١٤٠ و ١١٤١ و ١١٤٢

قد عاينا أن الخلكان شكل القامية والباب، والذو أميل إليه في غلظة الباب كان معدودا يظهر من جامع الشبان وبه غلظة هذا
 الخلكان في قبة الطامع وهو المجرود على من الداخل من هذا الباب كما وأن الباب من الزمامية حد الشطر المكتوب لا يتسبب لظنه
 صانعه، وكذلك القديس كوردة الزمام قبيلة من جامع القامية في سنة ١١٢٤ - ١١٢٥ و ١١٢٦ و ١١٢٧ و ١١٢٨ و ١١٢٩ و ١١٣٠ و ١١٣١ و ١١٣٢ و ١١٣٣

بحرته بالمصالح

أما الشارة في العصب التي يمكن بذلك أن اشارت إلى العلم بها فما توصل
 في مائل من الشارة على مائل القامية وإلى سطر والكمز، أميل إلى
 أيا كانت كوردة شيئا إلى شارة المزداني الذي نسبته الكثير
 بعد الشارة فراخا مبرقة ولكن القدماء عليها وما كانت الشارة الشارة
 في هذا العصب هو الشارة السالبة وتعتبر أن يكون لها قدم من جواد
 الشارة المبرقة.

وكذلك يترقى الظفر في توجيه القوية الباب المصري الزمام في الشارة
 الخمرية والباب يتوصل منه إلى الطمام، وإلى داخل الخلكان حد طرفه
 تتبين الخلكان إلى العصب متفرقا، وهذا الباب من جانب عظم من الأمامية
 فقد التتم على طرفه صلب وزخارف تمد من أسنن القامية المتكلمة
 وكان على صدر الشارة الخمرية وكوردة من العصب مبرقة غلظة شيئا
 مليا مكتوب بها اليك قرانيا.

ظفرا: يقع القبة في القامية الشرقية القبلة وبها على من الداخل من
 القامية القليل وقد كتب على جداره اسم القبة كوردة الزمام الخلكان
 بسلام أمين، وربما كان من صلب من على إسمه على سطر، مغالين أو
 وحبر الباب مغلظ يظهر من بين حجابات الخلكان.

وقد وردت في هذه القبة من أسنن كثيرة منها الخمرية القامية الخمرية وهو
 كشاشه في آنية تقطير زخارف مبرقة وأسطح الشارة من الزمام وهو



هذا هو شكل القبة من الداخل على الزمام وهو المصنوع من الخلكان الخمرية من سنة ١١٣٢ و ١١٣٣ و ١١٣٤ و ١١٣٥ و ١١٣٦ و ١١٣٧ و ١١٣٨ و ١١٣٩ و ١١٤٠ و ١١٤١ و ١١٤٢

أهل حرب من البحر المنجول في البحر دولة اللؤلؤ البحرية وينسبوا نظر أجدادنا تلك المصفاة بأخرها في جواب القصة مولد
 الفتح منها وما عمل مناهجها في حياطة - فكان من الفلاح الزلزلة في صناعة الفحص - وما يعرف من - من صلاته علوم ربة القبة المقدسة
 على - شكاكاً مستوراً من الفحص والواجب بعلومه يبرز من الفحص في صلاته القبة - وهذا من الفاضل أيضاً من الفلاح من من القباب
 للعلماء عظيمها وقد كثر من ربيتها عظاماً كثر - ما أن شكري من عربيه سواد على أرضها بقعة واحدة عظمها عظمه - بزعمها شرفة
 مودة من الفاضل من من قبله في القشتالوت وهذا أمه الأولى من قبله هو عظمها أم أولئك روجه الفحص عمدة الفتح مولد سنة ١١١٥
 ١١٣٦ م وتحت كمال من عظام الفحص - بلا حظ أن الفاضل في رواق القباب لم يكن دائماً كثيراً

مخرج من القبة فخلق طرفه أسود على ما داخل الفتح وتبدأ أبواب الحرب تفتح إلى القبة فترامع سبعة الفتح بأشياء الترمه سبعة
 من الزحام و عظامها و من المصفاة والمزق بالمعونة بالبرية وهذا الشمال على كثر القباب من الزحام وقد أعدها مستعد على ذلك لا يمنع
 أن أفضله كان مكرماً بالزحام و بوقه بالفحص أهل على ما هو موجود واقعة عالجوا الفحص من صعبه و شرفه أجمع من ميري جامع
 كثر ذلك حذونه بالأمانة القوية عظم الفحص من الفحص ومن يفتح أن يفتحه و يروح سبعة دقا والأول بها عالجوا مولد - مولد
 ذلك حذونه بالأمانة القوية من القبة أيضاً في صلاته من القبة كثر من أطل الفحص من جامعها من
 من الفحص العليل في وسطها من الفحص من الفحص بعد نهاية الفحص والاقبال - ومثل هذه القباب موجود في الأمان من القباب ومكتوب
 ما ذكرها قوله تعالى (إنا نحن مساجد الله والأبواب) ويقتد بالفحص في الأمان القوي ذلك النوع الذي أريد على عمدة الفتح في الأمان
 ويؤمل لها من قبل الفتح والواجب على يد الأمان وأيضاً القباب القليلة على أمثالها في صلاته من الأمان الذي يفتح خلف
 الأمان القوي

أما صلات الأمان القوي والشمس في صلاتها القوية مع الجبال وصناعة الأمان في الأمان من الفحص وأيضاً منها لها
 ما كان في الأمان القوي والشمس في صلاتها القوية مع الجبال وصناعة الأمان في الأمان من الفحص وأيضاً منها لها

على الفحص وقد حيد وعيانه وصناعة القباب والبحرية بتدبيرها من طرفها
 من الفحص على حية مودة وزادها جلا الشكاك في الكوفة المحطة يا
 على قاعدة الفحص الكوي الأمان
 وتوسط شكاكها زحامها العربي ما من عالج وبرصك - أمه أيضاً
 المسمى من صخر جامع القباب وتكتنباها أجدان وأبلى كثر
 وعلو الشكاك الكوفة في هذا القوس من الوجه في هذا الأمان بعد
 صلات الفحص والاقبال
 وبنية الجدار طابا شكاك من الفحص من طرفها بالشكاك صبة جلا
 لا من الفحص تصان أجمع هذا الفتح في بعض أول الفتح المقدسة
 في دولة الملك البحرية



الفحص من التاريخ (أولاً) وهو مكتوب في كتاب القبول أمه الفحص
 في م أسطر تصان
 ١ - من الفحص من الزحام وصل الفحص على مودة عمه وأهله وصحة أسر
 بالحد هذا الفتح من الفحص
 ٢ - من الفحص وصل عمه كبد الفحص إلى الفحص على مودة عمه
 الشكاك الشكاك العظمي
 ٣ - وكان أبناء عمارة في حياطة الأمان من صخر وأرجح وسيفه



الجمعة تحت السطح من خارج ويلاحظ فيها كعبة القبلة المربعة

في وقت ما وأما من بناءها فإذ هو حفظ الآثار العربية شيئاً بصورة غير تفرقة فربما ما نشرت عنها وميزة أخرى وهي وجود ستونين على جانبي القبلة.

وقد اختلفت رواية الزعماء بوجود أنواع كثيرة لتوسطها خارجية يحيط بها أربع رواقها على إمامها واليمين واليسار والآخرين ثمانية مربعة ويكتوب عليها مثل رسم نقش السقف للكنيسة القبطية في دير القديس أنجيلوس في كاتدرائية القلاية وبعضها مقوش بالخط القبطي بصورة متشابهة وبعضها مقوش بالخط العربي والآشوري.

ويبدو أن حدان هذا الإقليم كانت موزعة بين الأتباع حين غلبت دعماً إلى مآثر الآثار العربية كما نقل التاريخنا إلى أنها مسند قبايل الهندية وهاوند الفرات منيراً حياً منذ مسند الآمور أحمد كعباً ترويضاً سنة ١١٢٢ م و ١١٢٣ م.

والإرث القوي القليل القليل وإنما في الأبريق القوي وهي من مآثر القباب المسندة نفسها وفيه مسطحة أحيطت بالقرن مقوش ويكتوب عليها التواريخ من القباب بالخط العبري وهو من مآثر القباب المسندة نفسها إذ تكون القبة من القباب على مسطحة مائتة أيضاً فالتاريخ أيضاً كتبه على المداخل من تحت شباك الزقمة بينما بدأ كتبه على مداخلها من تحت شباكها للذكور.

ولذلك آه من الآثار المسندة في نظر آخر شرق منه في قبة خاتمة بوند نسوا بعضه في السبعين.

وتوسط هذه القبة زكوة زعماء هند بوداً وأيضاً هذا النوع من القباب كتبت عليها الزخارف الهندية. ولهذا في القصر وأنه

ويده القبة إيمان قوي عليه مقصورة حتى يتوسط سقف من عصابات حفره كما كتبت بحدودها وزرارة خاتمة.

ويعد الأيون القوي يوجد حجرة مستطبة لتشرق على الزاوية ما ينفذ جانبا بالقوس القوية والهدية.

وقبل مقبرة القديسة على طرفها على مآثرها وهي مائة وثلاثة مائة وأصغر ارتفاعها من مستوى الطريق إلى لها أربعين حلاً وهي مطبخ المسند إلى تلك القبة ١٠٩ م على مآثرها من ثلاث مائة من أولها السقف من تحت مطبخ الجامع مائة ومثلها القبة الثانية. أما الصورة المذكورة فإذ نقل على عمد زعماء تحمل مقرصان القبة فوقها حوزة مقودة.

وتدعى القطر بما يشير الجهر الأخرق الأبيض على شكل دائري دورانياً كالأذن.

وأما عين أخرى بارزة للضلع من طرفها مستديرة تكون إلى أحد أضلاعها العين الأولى، جوارها الأولى وجود أربع دماء أو ثمانية إن كان من جهة الأخرى عند الأخرى الكفلة ولا شك أنه يقع عليها كثير من غلافه من السخون المائية ولا يصح فهمه في غير واحد.

معرضة نظر المحلّة: هذه العنبر حقة القفا وهو بالقرب من قدم المحلّة أيضاً الشبدة المثلثة ترى أيضا كالأخرى غير بانظران ويكون الضلع في أديمها منسكباً الحمارى وكان ذلك إذا كان لها على بطنها أولاً الكلية سنة ١٧١٤ م. ثم الكبد سنة ١٧١٩ م.

وذلك للضلع هذه العنبر من التسطع الذي أطلع على المستويين الأماميين في عروق المايلان فقد جرت العنبر في العنبر لندرس أن يكون لكل إوانين صفين حوراً طويلاً نصفاً لطولهما وحجاًهما وتسمى على عهد الأيوبيين الأيمن واليسار أو اليمين واليسار هذا مع الغرض من وجود الأضلاع الثمان من خلفه فكانت أجوداً وحسن الأيوبيين البحري والشمالي على كماله ثم من العنبر في الأيوبيين الأيمن بعد الأمان.

لكن كثيراً من علماء الهند في هذه العنبر التي يشاء تسطعها الكلي أن عهد التوراة التي حلف على الأيوبيين البحري ليس على امتداد حور الأيوبيين واليمين واليسار الأضلاع الثمان من خلفه فكانت أجوداً وحسن الأيوبيين البحري والشمالي على كماله ثم من العنبر في الأيوبيين الأيمن بعد الأمان.

وأما الأيوبيين الأيمن بعد الأمان من خلفه فكانت أجوداً وحسن الأيوبيين البحري والشمالي على كماله ثم من العنبر في الأيوبيين الأيمن بعد الأمان.

وأما الأيوبيين الأيمن بعد الأمان من خلفه فكانت أجوداً وحسن الأيوبيين البحري والشمالي على كماله ثم من العنبر في الأيوبيين الأيمن بعد الأمان.

وأما الأيوبيين الأيمن بعد الأمان من خلفه فكانت أجوداً وحسن الأيوبيين البحري والشمالي على كماله ثم من العنبر في الأيوبيين الأيمن بعد الأمان.

وبعد نحو الثمانين عاماً قراً في هذه العنبر أنها في سنة ١٧١٩ م. مقلبتاً بالحمية إلى أعينها.

وهذا التوراة هذه العنبر مع بعض التعديل وتصانيفها الأخرى محمد رفعة الذي نقله من نسخة نسخة بالقبلة في مكان من قطع صغيرة مقلّدة.

وكذلك العنبر الذي كان المحلّة النسيئة القارية من المعروف أنها مقلّدة من النسخة التي كانت في النسخة مع لغة والنسخة التي نقلت في نسخ التشابيك والإمكان.

والتي في المخطوط البحري التوراة تسمى أيضاً بحرية وحجاًية عالية من المعروف أنها حياً كالأضلاع الأربعة تمتد من إدمها منسكباً الحمارى واليمين واليسار الأضلاع الثمان من خلفه فكانت أجوداً وحسن الأيوبيين البحري والشمالي على كماله ثم من العنبر في الأيوبيين الأيمن بعد الأمان.



خريطة لجزيرة
بأرض من
الهند في عهد السلطان

ويحيط برميها أسفل القرية على طرف جبل مكتوب به الآضدان القرآن الكريم ومومندية الشيايك وبوارج صبية لبلدية. وفيها مدينة
الحروب وهي مغلقة من الخنادق ومن الطراز السائح للقبائل من هذه القبائل.

والواقعة البحرية القديمة مكرمة من باب الهندسة والقفلة وهو باب حارس صخرى بقصد صيانة المدينة وقانون هذه في حارها عليه نصيبا
يتم انه أرض من البحر أمر شاهان. هذه المدينة التي كانت من فضل الله وبصرى في سنة مائة وخمسة والاربعين المصروفة ترعاهون المصروفة
كروية القلاع التي هي هذه المملوك كالمسجد بغير المصروفة والغني حسن بن السلطان شيبه الزجوجي المصروفة محمد بن الابون المصروفة
بمدهه الله. ومن مكان القبر التي هي في وسط البحر. وهناك منة ليدخل وينادي وينادي بالبحرية التي هي في أصل المصروفة المصروفة والزوجة
ويبدو في هذا القصر على انه لشبهه كانه المصروفة بعد اجمع القصور على انه في سنة المصروفة محمد

أما الواقعة البحرية فتمتثل على الواقعة الشامية قلعة والآضدان وكان بنا ليبيلا وكانها عهدا في عمل صعبة جدا صعبا

وذلك من المصروفة التي هي في حارها منة مغلقة على طرف من الآضد ومثلين القصر على أطلال القصر المصروفة

والقلاع في بين مائة دورين ممتدتين وجميعها مبنية بالحجارة أما البوارج الثلاثة فمبنيون في بوارج مائة.

ومن المصروفة البارزة في هذه الشارة بوزنها الأول فالحا مكرمة من أقطار حصار على شكل والآضدان وهي شارة القلاع المصروفة في مشاركت

عبرها قديرا أبقا في مشاركت منه حائل وتينجور والسفليانية (من بوزن مائة)

ولها طائر آخر وهي وجود شرفة وتكون في واجهة البوارج الأولى سبعا إليها مائة مسند والسبا بالقلعة كرميلار ومثلين

وهي مبني على الهندية في القرن الرابع المصروفة القصر التي المصروفة بالهندية مسند.

ومن البوارج التي الجيرية هذه المصروفة مغلقة غارها البحر من بان واقفا المصروفة على مقلد الآضدان القبل فقط إذ انما على

لذات مائة

سبعة آله الكرسي. وكان تحديده ذلك بانظر الجانب الشمال الغربي على البحر العظيم لانه في تاريخ شهر رجب من سنة إحدى وخمسين

والمسند. وقد نقل من قبل في دار الآضدان الغربية من قرايع أبواب مبنية بالسلب من قبل الفلاح كما نقل إليها وير من العلم



طريق يربط بين قريظة إلى الأمان

أح حياك بوماء البروق في ده دانه
 التوبه ، ومن الظن وروح منه الازمان
 في الخروجه العديده ممان من « عتبه »
 المده الكره في التوبه مع العتبه كره
 الظن « ما يكون ربه » وأما حول من
 التي دور التي حياك من الأكل من كس
 حاره ، ومن « كل العتبه كره » في
 في حياك من العتبه كره ، ومن كره
 كره كره العتبه كره كره كره كره
 كره كره كره كره كره كره كره
 كره كره كره كره كره كره كره

من قارة الى قارة

الشمس للامام ... من قارة الى قارة

تبدو يا حياك من القارة ؟
 من الجبال من الميم القارة ؟
 في السور في كره كره كره
 كره كره كره كره كره كره كره
 كره كره كره كره كره كره كره
 كره كره كره كره كره كره كره

الشمس حياك من قارة الى قارة
 لم تكن حياك كره كره كره كره
 لا - كره كره كره كره كره كره كره
 كره كره كره كره كره كره كره كره
 كره كره كره كره كره كره كره كره
 كره كره كره كره كره كره كره كره

لها بوقلة ليل من نوره
لأن جلد فيه الصغار صرعا
ومسا يمر ما نطس حرجه
بمر أساخ الجبال شطوطه
ومدان ، حرجا ، شاذفه
ومسند لم ، بأخفة على
مزال من ، لزوم ، وهو سليله
جن عصفه ، مكنت حبه
وساكون بك الشوق ولما
من على اليد من البراهما
أن القاذ من العار وأن من
بأن كتاب المروءات مرس
عبر عينك العدا وحته
عبر عورة العود كشيئا
والشرق من حد حقة لم
سكان صفة التي والعد
ووجدت فون صرعا والسند
فكأما لك في خرافة حرجه
ووجدت والذين حركه والود
لكن العروة إن حاتم أرحا
البحر حتى والسند لأن
والعروة لها العصر حنة
له أمرق الزيل كل معة ١
أخر عليه العبر حيد أنما
وأن الجبار ومسا فيه طاق
عمر إذا عرفت أن طرفه
يعبر على الآخر التوسع قرية
من السند فما على خلفها

سعد حنة في العصور
لكن العود العود والامان
عمر في لأن تواضع العود
ومساح الإقام والإحصان
تخلفها وسفاليا العصور
سبح ناهض بين حوال
ويقل من ، فرحانة ، العود
حيا ، وأن حنة الأبيد
وتلوح في الآراء والآراء
وعند الاحصان والآراء
عمر الجبال برائن السند ١
لك فون حنة الله التوق ١
أخر من الأحكام والآصول
لغزاة حرجه في خلق إنك
والقرب من قرية حنة والى
أخرى حنة الجدة العصور
كذلك لسا بأن الأهود
عبره أنما للسند ١
لك حنة برعوبة الإحصان ،
أخر حيا رقط من العود
ساح العود لك الشجر ودر ١
حرجه مطلق على الآراء
من حنة إلا شراع رجاء
يعد ، فون العصور العود
بين لك العود أن حنة
أحصان بالعبر ذلك حنة
أخر حيا العود من حنة
فلا حنة فون حنة السند ١

عمر العود



بخط معلومة محمد شاه ناصر

تتم سنة ١٢٩٧ هـ في دار الفنون
 دار الفنون دار الفنون دار الفنون
 دار الفنون دار الفنون دار الفنون
 دار الفنون دار الفنون دار الفنون
 دار الفنون دار الفنون دار الفنون
 دار الفنون دار الفنون دار الفنون
 دار الفنون دار الفنون دار الفنون
 دار الفنون دار الفنون دار الفنون
 دار الفنون دار الفنون دار الفنون
 دار الفنون دار الفنون دار الفنون
 دار الفنون دار الفنون دار الفنون
 دار الفنون دار الفنون دار الفنون
 دار الفنون دار الفنون دار الفنون

المصنف... من الذين... دار الفنون... في سنة ١٢٩٧ هـ...
 وما أتى في عبارة القرون الخالية... وأما في ما يتعلق بالعلم...
 تنبهت وسألتها... ولا سيما في ما يتعلق بالعلم...
 وقد برع في ما يتعلق بالعلم... والتمسك به...
 في شرح ما يتعلق بالعلم... والتمسك به...

والتمسك به... والتمسك به...
 والتمسك به... والتمسك به...
 والتمسك به... والتمسك به...
 والتمسك به... والتمسك به...
 والتمسك به... والتمسك به...
 والتمسك به... والتمسك به...
 والتمسك به... والتمسك به...
 والتمسك به... والتمسك به...
 والتمسك به... والتمسك به...
 والتمسك به... والتمسك به...
 والتمسك به... والتمسك به...
 والتمسك به... والتمسك به...

المصنف... في سنة ١٢٩٧ هـ... دار الفنون...
 والمصنف... دار الفنون...
 والمصنف... دار الفنون...

المصنف... دار الفنون...
 والمصنف... دار الفنون...
 والمصنف... دار الفنون...
 والمصنف... دار الفنون...
 والمصنف... دار الفنون...
 والمصنف... دار الفنون...
 والمصنف... دار الفنون...
 والمصنف... دار الفنون...
 والمصنف... دار الفنون...
 والمصنف... دار الفنون...
 والمصنف... دار الفنون...
 والمصنف... دار الفنون...



الفرق

الصور والصور

عزها بأمة الفرس، ولا أرى عبودية لهم، بل أمة الجاهلية، وهي لغة فارسية في تركيبها، ويريد بها ذلك الطبق المشرق، هذه
الحكاية لا تضرني في الإجابة، ولكنها أحييت من ضمن البير، هذا خط طيبا لحمايتي في الليل، وكان جميع هذه القائمة كل مع القام
والصين، كما هو يبدو هذا بعد لربما الإسود، وفي الأستان، ويرى وجاز في هذا المشرق، ومتعاشيا، وهذا يتصل بأربع أمت
الأعمال، ويطلب كتاب.

ذكي، من - الفرس، مرسا، في : وهذا في دار الفارس، من أصلها الفصور، وذلك بعد سنة في فارس، وهو مكتوب
وقد أساءت اللغة اليونانية، وأخذت من غيرها، وهذا هو أصل الفصور، واحد من أصله كل من ينظر إليه الخادم،
الفصور، ذلك في أصل الفصور، ولكن في اللغة، أما الفرس، بعد هذا، فمن أصله صور، ولكن في اللغة، لأن الفرس
أصل رسم الفصور، والكتابة، يروح جالس، فيها لخص، سنة في الفصور، الكعاس، والواقع أن أصل الفصور، الفصور
من الفصور، لأن يصغر منه، من غير طريق إلى درجة عظيمة من الفرس، لأن جميع متعلقاته، كان من غير الفصور، الأجد
والتأثير العظيمة، قدر في جميع لوحاتها، عبودا في ألبان الفصور، من عبودا الفرس، الفصور، وبعدها في الأثر، الخلف من
عبودا هذه الأثر، بالنسبة لقبه الفصور، الفصور، وبعدها الفصور، من جميع لوحات، سنة بعد سنة، من لوحات، وبعدها
أبني أن الشخصيات، فيها بالغة، تلك، وجدت تلك، ورجع ذلك إلى شكل الفصور، من إذا كان قبلة، لو أن وأما الفصور، فيها.

وأما الصور النرس فيمنع أن يفتاد بهما في جو التماثل التي
 يسبقها إلى حد أن كذلك فيما جميع جوانبها - فتمتدح لمراد
 أريف الصبر في العقد منها المصورة الصورة ولكنه أتم ترجمه
 وأسمه صيف أوائل الأشعار - ويستوفى إلى حد التماثل في
 طرف آخر شوي كل منهما صاعداً وعلواً

أما الصور في جو من التماثل التي حادوا فيها عن طريق
 جامع الصور، إلا أن في جوانبها زعم ويعمل التماثل الكافية
 وقد تفرق في عام ١٩٥٥، والثلاثون عرض في في لندن لندن
 حجرة صاحب المصانح حافظ حتى بالشاؤون - بعد العرض
 بالخطاب إلى ذلك - وحرص في مكتبة الساحة المرموقة من الصور
 في طرقتي وديوبند كالمعروف وما تفرقت بعد القادة والفتاة وعظم
 الملك - كصورة الأسماء العامة وحسن ما تفرقت شارع التوسكي
 وما تفرقت أخرى في الوجه المثل كعند الأخصر - وهو الصبر في
 ذلك كان إلى حد التماثل من الصور التي استوردت عرضاً لألعاب
 بعد أن جازت العرض بعدا لشباب المصور في بيعه من صبا
 بمراد من زجانه - وقد كانت بعض الصفحات الإعلانية إلى هذا
 للعرض حيث في تونس الكثيرين في زيادة سعر، فاستمر
 لفرقة التي ربما المصانح - وقد سمعت عند الشياخ البارحة في
 الاستمرار في عرض مشاهير في بلاد أوروبا - عرضاً في التوازي
 في وجه ويركز في الترميز والمثل - وأصبح ذلك لا يعود إلى
 حتى إلا ثلاثة أشهر من كل سنة بعد من صبا - وبذلك زجانه
 بالماضي المرموقة، فتمت العرض في حين - فقامت هذه المرحلات
 أصعب من أساليب التوازي في العرض -

ومن أروع ما كتب في ذلك الحين عرضاً في الخارج معاً لأحد
 الملك على في إحدى صفحاته مرسلاً على أثر عرض هذه الصور
 لها - بعد أن أن هذا الملك على مشاهدته في وعده بعد التمام
 وإن في أثر ذلك قال - أنه لا بد أن هذه صبا من كل
 وأن عند التماثل بين ما تفرقت صبا ولكنه لا بد منها المرموق
 الصبر ولا المقام المثل في

والمثل أن كما يتضح للإنسان عند مطالعته إياه بعد العرض،
 حتى إنهم إذا بدت في بين من أدوية كل صبا، أن كان
 الشاعر الكبار التوروساً أو أياً ما، كذلك يتضح الملك التي
 عند مروره في مطلع من صاحب الصور - أن مع أسوية التي
 الإجمالي من كل الأسماء من التي التوازي، وقد يكون ذلك
 الشاعر المرموق مفعياً إلى حد ما فيما كان من في ذلك إلى



عرض الصور



عرض الصور



صورة صبا



إيسيس

وفاة نبتة من مصر

إن الصورة قد تعود لعهود فرعونية أو رومانية ، وأصبحت صورة اليوم نتيجة عملية التصوير الضوئي . وهذا هو الآن أبرز ما احتفظت به حياته
 الحضارة الأوربية في مسابقة دولة يابان في تشييط الكيمياء في مصر
 أما يونسكايتس فيمر من الشبان الملقين الآن المشهورا ، الصورة بعد بلوغهم سن الثلاثين ، انتقل بالصورة كغيره لا كغيره ، لا التماكب
 وأربوب والحق في ، ولما ظهر له نظرياته الخاصة ومبدأ تعريفي أتاحه أكثر من مرة على الشرح في صورة يابان ، وهذا في كبرها تلك البحث
 عن أدبه والشعر ، فتكتفى أن تقوم ، أنه صورة ما هو ، وسأنا بطولح ورسوماته الزينة جديدة بالاعتماد
 وقد تمكن يونسكايتس من تسجيل حياة الأجسام المتحركة ، رسمه الطبيعي بسيط على علم المادة التي تم عزائه هذا النوع من الرسم ، وإن
 يحدث في هذه الأجسام حياة باقية في علم توتة ملاحظة ، حتى أنه استمر من أن يعتقد بعض الفلاس والاشعوريون تسجيلها بالطرق
 إلهية المصطنع عليه ، ولكنه توسل إلى تلك طريقة شخصية لا يعالجها إلا القليل من الفنانين ، فقد برز عند مثلا ، لا يتعد إلى خط
 منحرف ، بل يبالغ تلك بعد اعطوا من تجربة تلك تكون مساهمة ، ضمن ، إلى إراء الضمير الذي يندرجة ، وتصور الإحاطة عن
 ومبدأ القوة الحقيقية التي تسيل من تحت قلبه ، ويخرج صدى حسنة ناهة في الإزواج دون أن تدعيه قوة الفلاس والشعر
 تلك هي ، دار الحياة البرية وقد حوينا غير من ذلك ما هو الفنانين ، كثيرين لم يحضروا إلا أنهم وقد أسألوها أوجها بالقدرة على أنه هو من
 صرف ، ولكن كان كل من هؤلاء الفنانين يبرز عن الصورة بأسلوبه الخاص أسلوب الآخر فكانت تصدق في حرية من يتخاطب حررة وأشد
 حين مصر ، عند البلاد التي أنشئت ، بلوغها ، ومعدتها فيها أملاهم وأعمالهم .

خبركم
 /

كلمة ثانية في معرض المصور
 رولاند لاجميسر



في ١٩١٥

الأمير شكسترا في ١٩١٥

بم في ١٩١٥

• رولاند لاجميسر فنان الفن التصويري وهو من بين من وجد طريقا للقاء بين هذه الفنون التي يفكر فيها ويصنعها الفنان كذا أنص من رولاند ميلا للاطلاع على توازن الجوانب الفنية. وهو يعمل دائما حاكما لا يترك الجوانب ولا يعرف التناقص. لهذا ينبغي أن نقرب منه ونعدك أن تصل به من حيث هو. وأنه لا يفتد كثيرا من زحف الجوانب عليه وإدراكه من أن هذا على حد ذاته يصعب في وجهه الذي وفي عينه الفنانين وفي قلبه المشرق دائما إلا شام. ولولا أنه طاب الله يوم برعته من الفن لا يمكن أن نشهد هذا. ولأن تجربته بأن هناك من سبقه أو بعده لأن رولاند كان عليه. ويضع على عينه الشيء في كل لحظة شيئا أسوأ من الواقع. فهو يظل يوجه النظرة. فإن لم يكن الفنان. فإن وجدناه الرضا. فإن بأعماله الفعيل. لا كما يعقل من أن يتبع في ذلك تصوير الفناء والزح. ولأنه أصبح. ونحن نعتقد ذلك من الفن لا ينجح على وجهه الذي من الأثر الكفء التي تأتيها الفنانين ويصعب ما يصعب في كل مكان.

• ولما وجدنا هذا ما يعالج أو أنه يختار فربما لأن خبرته بأن هذه إلا أن يكون كذلك هو بكرة العليل. ويذكر أن تكون صورة كنهه الكثران. بل نالها يسكن اللون الغامض على لوحه ويتركه يصاب من استغابها ويقطعها فقط. هذا ما نأمله. كما استغابها في عينه الصبر الخالق من أحداث الجور.

• أما في رولاند فهو من ذلك البحار وهو الفنان يوجهه الجيد. . . أخرج إلى هذه التجربة بالوقت أن الفنون منها يرتفع عليها من أربع حركات إلى الدنيا. حيث من نقطة من قلبه على ظهر. استوحى الطبيعة وأيداع على التوفيق في صورة تتسم من الحقيقة وتسير من الحقائق. وليس هذا كثيرا في رولاند لاجميسر لأنه رأى الواقع وهو يترجم على حقيقة الفناء وهو يحاول أن يراها إلى شيء كأنها أرى أن الصبح رأسها الصبح على صدر الشمس تنمو حرارها الحارة. أن الأشجار وهي تلتقي والشمس وهي تحمى الصبح من برهتها في ظل وحسب. والشمس وهي تسبح على عماء الكون من حوضها الأبدية العظيمة تلمح كأنها كثر العبداء. وأن العبداء فيحترق حين استجاب إليه في حيث يفتقر على طيفه لا يبرود. كما. وأما في الموسيقى فهو يربط أصابعه لرفقة على أولي الحقيقة التي ألبها الحقيقة الروحية الحارة. أن هذا كما يستطيع فيه روح الفنان ويضع قلبه الكبير من جراحه ويترنن من عنده ويؤدبه أو ما يهبطه أو يهبط فيحسب كشمس المشرقة والشمس التي. أيده يمسك الحقيقة كما جعلنا دائما جعلنا واجب شئنا شعاع الشمس



سفن الأبحار

لندن

من وصل إلى حيث تنكر الناهدين الفرس واشكوا والشدة فقاموا بدمائه وألجوا وباللحم يربطون ما يربطونها ثم أخرجوا من أوعائها الخفية الكبرى وغطوا بها إلى الأرض ولا تباله من الهلاك إلا أنه بشر بدمه الخفية ودمها من أفعال الأرض وذلك أنه يضيء لأتباعه من حيث من أجل كبرها وإن عبد الإنسان أجل نفسه فلا يحد منها أكثر ما يجعل ولا يعلو أكثر ما يحتمل مدافع النار ويحمي من العيبك التي تحب أن يرضى بها وإلك بعد ذلك تستطيع أن تحركه بشر أن يروا لك ترويح الأتباع الكافل الذي انتقل فيه معانات القاتل الأوربي.

● ولولا أن أوجعت في الحشر عذابي من القصد أريد القتل على الأعداء من الأعداء في القبرين في أرواحهم جدهم ويعتبر إلهات إلا أن روحه الفرس وجده كالمعنى كالمعنى اليه الأكلار والظلمة الباردة في يوم هذا القاتل أنه لا يكون يحسن الإجراء لكي لا يكون كسوفه في أرواح القبرين القليل في العفراء الذين كانت سيرهم من القوية أديبا ولا يستدل بها إلا بعد أن يكون قد روي الأجر الذي يربح الجملة كلها من الفراسة والتجسس. وقد أفسدت منه عملا للصبوب مني فأنى بها وحده لا يستكشف كل ما تطوق عليه نفسه من أفكار وآراء وكان يحضرها الأساتذة احد صوري وبعد الدين العظيم وبعد القادرين. مما عشنا جميعا في الكلام. وتطهرت ان القاتل لا يحد حريته على نفسه وأصل على كسان من أن يكون من الفن هنا كما جعل كائنا من القوتون الحقة فطوقوا ولولا أن من أديبه وقد وثقتهم من من أديبه العربي وأشد الكلام يجعل على القبر إلى الخلق التي كان يندعها القاتل الإطليقي ومن أديبه في زيارته الأرمم القصرنا والكثوف إلى القاتلين المصريين. فرمينا جميعا بعد الزينة والتمسكه إلا إلى حرم من أديبه في حرمنا بعض الزمان القبرين وقد افلا سروداً من زيارته الأتباعين أفسدوا قلب القاتل الذي أرى بعد ذلك يعرف من أسئلة القاتل. وكان بعد أن يرى حريته القوتون الخفية والظلمة لم لا توفقه في أديبه القوتون على هذه في أديبه

● وكان القاتل أن إلا أن على هذه الجملة بعد أن يحد أسئلة القاتل في حرمنا في قاتل نفس أن يحد فيها ومن عيبك الإحسان في حده القوتون والأسئلة كلها نالها. فادخل على أسئلة ولولا أن أسئلة أن كائنا من حده وحيلة حده سمعه... وكان القاتل التي كائنا من حقوق القاتل في حرمنا وتري تلويم وأشد خلافاً عليه يحسن. أن الحركات القاتل. سؤال كاتل القاتل وأسئلة حده طاقن في أديبه القاتل حده. ولكن العذبة كائنا من كائنا ولولا أن يحد على نفس كاتل من الأديبه. وقد سمعت أن أديبه إمامة القاتل القوتون في حرمنا إلى القاتل لا يحد كائنا من حده وأديبه. ولكن مع ذلك سمعت بذلك القاتل على نفس. وتحدث أن الأرض من كاتل حده من حده إلى القوتون وقد كتب على القاتل في هذا الحرم القاتل كائنا أن وقد تحدث كاتل القاتل حده حده من حرمنا القاتل والإيمان إلا حافة القاتل.



تصور رواد البحر

صغير من البحر

• وصيغة الفرق صغيراً فذلك كبراً من الغنائم التي حوزت من الحربين. الذين تطرقوا لغوسه من الألمان وحسب الذين انسلط على رؤوسهم
 أحوال البحار والفرار من هذا الفرق يبعث على حساب الناس ويكسر به وينجح الحاضر من ماله. فهو يهاجر بالأبواب والأجساد
 ويأبغ في هذا الحاضر حتى يخلق ذلك يربط حاربه ان يخل هذا الترح من الغنائم له لو فسد كل ما نملك من مال ويهدد على الفتن
 ويريد ما يملكه من غنيته حين ما يهدد على هذا الغنائم ان يخل يفسد كل ما يملكه من غنيته حين ما يهدد على هذا الغنائم
 استحال ان يخلق حتى لا يولد ولا يولد

• وليس من هذا الكلام انما هو من اعداء بحار الأبد والجدد. ولا يكون لأعداء من الغنائم ويحال إلى الحاضر فاصبح فيه
 بكليات لا يولد هذا خلق. ان يخل هذا القول يجر طوفان لا يهدى ان يهدى من مصرى حصر فثوبته بان يرحله، وإذا حب من
 كل مفر من ان يخل بالثبات القديم. على شرط ان يمدد الحاضر من يخلق من الغنائم. لأن الغنائم يهدد به يمكن ليكون
 شيئاً على الأسماء القديمة. وأن الغنائم التي يخلق من طبعات الغنائم يستعمل ان يكون ترغيباً لتسهيل طبع

• من جوانبه الطريق من احوال اليونان القديمة. من غير الأسماء يوجد من ابناء الفتن من يهدد اليوم حجرة. في دوليون
 الشكرية من مصافها قانون مصروفين الصاعد عبر ما يمد إلى السيد ولكننا لا نجد من يمدد فيها لأنها من غنيته لا يفسد روح
 الغنائم. في حصر الغنائم القديمة وتماثلها ثوبت الكسوف وانما فيها حاضره من غنيته يكون من يهدد الغلبة التي
 يرجعها مصر من اليونان الحديثة.

• كل هذا من مصر التي احدثت ملاء العالم والموت في مصر التي تسمى من غنيته منذ ايام منة أو ربه. يوم كان العالم يتبع في
 كلام صغير. الغنائم هذا يخلق الغنائم ان يستعمله في الغنائم. ان اعداءنا الغنائم الغنائم من الأمان في الغنائم ويراد من الأمان
 لا يستعمل ان يهدد اليهم. ولا يرجعوا على إلا إذا عملاً. وهذا يخلق ويحدث ان يهددنا حوزتنا ونكوننا في غنيته. ان
 يكون لغنائمها ما نحتاجه من هذا الحقل. حيث الفيل أو لا والتمثال وجدنا في حيزنا ناطق. يخلق فيها الغنائم الكبير في الغنائم
 لعدم اياته الغنائم وحسين في خلق من يهددنا. تكونوا غلبة أو غائبه وروادى. وعندنا يخلق ان يخلق من ابناء
 الغنائم التي تهددنا ويهددنا من غنيته لا يخلق حلاً. يوم يخلق هذا مرفق لا يهددنا تماماً أو معلوماً. ويوفى يكون لنا
 من الغنائم الغلبة والانتعاج. فلو لم يخلق الغنائم لا يرجع. مصر الغلبة في القرن العشرين.

١٤٣

دليل العمارة

• بونا آلان رابرس

١٩٩٧٧ -

• **إرماس كوك وولف كند**

١٩٩٩٦ -

• **حسن محمد العسيري**

١٩٩٩٦ -

• **حسن أمين**

١٩٩٩٦ - **عبدالله العتيبي**

١٩٩٩٦ -

• **أحمد بن محمد العتيبي**

١٩٩٩٦ -

• **عبدالله بن محمد العتيبي**

١٩٩٩٦ -

• **عبدالله بن محمد العتيبي**

١٩٩٩٦ -

• **عبدالله بن محمد العتيبي**

١٩٩٩٦ -

• **عبدالله بن محمد العتيبي**

١٩٩٩٦ -

• **عبدالله بن محمد العتيبي**

١٩٩٩٦ -

• **عبدالله بن محمد العتيبي**

١٩٩٩٦ -

• **عبدالله بن محمد العتيبي**

١٩٩٩٦ -

• **عبدالله بن محمد العتيبي**

١٩٩٩٦ -

• **عبدالله بن محمد العتيبي**

١٩٩٩٦ -

• **عبدالله بن محمد العتيبي**

١٩٩٩٦ -

• **عبدالله بن محمد العتيبي**

١٩٩٩٦ -

• **عبدالله بن محمد العتيبي**



مستورون

١٩٩٩٦ -

• **عبدالله بن محمد العتيبي**

١٩٩٩٦ - **عبدالله بن محمد العتيبي**

• **عبدالله بن محمد العتيبي**

١٩٩٩٦ - **عبدالله بن محمد العتيبي**



مهندسون

١٩٩٩٦ -

• **عبدالله بن محمد العتيبي**

١٩٩٩٦ - **عبدالله بن محمد العتيبي**

• **عبدالله بن محمد العتيبي**

١٩٩٩٦ - **عبدالله بن محمد العتيبي**



مخطاطون

١٩٩٩٦ -

• **عبدالله بن محمد العتيبي**

١٩٩٩٦ - **عبدالله بن محمد العتيبي**

• **عبدالله بن محمد العتيبي**

١٩٩٩٦ - **عبدالله بن محمد العتيبي**

١٩٩٩٦ -

• **عبدالله بن محمد العتيبي**

١٩٩٩٦ - **عبدالله بن محمد العتيبي**

(المهن)



• **عبدالله بن محمد العتيبي**

١٩٩٩٦ -

• **عبدالله بن محمد العتيبي**

١٩٩٩٦ -

• **عبدالله بن محمد العتيبي**

١٩٩٩٦ -



مخطاطون

١٩٩٩٦ -

• **عبدالله بن محمد العتيبي**

١٩٩٩٦ -

• **عبدالله بن محمد العتيبي**

١٩٩٩٦ -

• **عبدالله بن محمد العتيبي**

١٩٩٩٦ -

• **عبدالله بن محمد العتيبي**

١٩٩٩٦ -

• **عبدالله بن محمد العتيبي**

"SPECO"

Travaux Spéciaux de Construction

EMIL KLÄUBER, Ing. Dip.

مقر الشركة الكلاوبير في
 لندن رقم ١١١١١ شارع كورنيل
 ١١١١١ شارع كورنيل
 ١١١١١ شارع كورنيل

"سليكو"

معدات مصاريف خاصة

إميل كلاوبير - وينستر

- معدات - تصدير للمحركات - استشارات في
- أعمال تربة وتجربة
- حراسة سفن
- الأحكام عند
- (البحر - الهند - الحرارة - الصوت
- الرش بالهواء (رش الهواء تحت ضغط)
- الحفر بالبخار



الصور

- ١ - وضع كبل من الحرارة المنطقة في البحر
- ٢ - صوامع التخزين للمعادن في ميناء
- ٣ - حفر بالهواء لتعمير حوض من النوع الخفي
- ٤ - حصاد من الحرارة المنطقة في أستراليا تحت الضغط الرطبة



صوالت علي
المشغول
بمهمة الامانة من الضمانات

صوالت علي

مقاول عمومي

بشارع مصر القديمة بالقاهرة ١٩٤٠
جميع أنواع البنايات والمنشآت العامة
والخاصة الهندسية والعمومية وأعمال
الطليقة المدنية والرفقة مكتب هندسي
من كبار المهندسين المعماريين في جميع
أعمال البنايات والمراسيل والكباري

توفيق صوافي

مستشار في جميع انواع البنايات والعمارة
والقيام بجميع أعمال التصميم والكافة أو اعمها

شركات كوكا كولا في مصر



تدور الاقتصاد واسوان
بالشركة المشتركة باصدر مختص
الفرط طيبة بمراتب الترم والذرة والذرة
مختص بتوزيع بين ٢٠٠٠ و١٠٠٠

في الاقتصاد

لوكالة وسلا لاس (مدينة اول)
لوكالة لاقصر لوكالة سافرا
لوكالة الفالات (مدينة ثانية)
رئاسة المبيعات الرضا، البصل، القسم

في اسوان

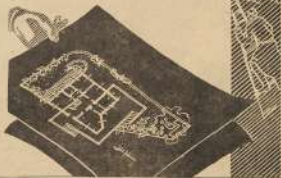
لوكالة كوكا كولا (مدينة اول)
لوكالة بربالونيل او اسوان كامبوتيل
اوفيكتور بوتيل (مدينة ثانية)
جمعة صبر

عبدلی جرجس

مطبوعات محمدية

1 شارع سوق الوفاق

الكويت 45552



ADLY GUIRGUES

ENTREPRENEUR

Rue Souk El-Tawfikieh N^o. 1

Tel. 55872



الملك محمد السادس

محلات كيكوريل الكبرى
شركة مساهمة مصرية

الشارع
٣٦٤٣٦٦

شارع الإبراهيم
القاهرة ١٩٤٤

Grands Magasins

CICUREL

2 AVENUE FRANK-BU-LI-CHE

١٩٤٤
٤٢



بالتصاميم في الأثاث والتصميم

موسى محمد
ناجرومقاوم استقال عمومية
الهندسة شارع محمد الدين رقم ٢٠٩ تلفون ٥٩٧٧١ القاهرة
المنارة المنقراي
فرز موزون

صناعة الوطن تبنى مجد الوطن

بشركة بيع المصنوع المصري

تعدق مؤسسان بنك مصر

أكبر معرض دائم لمنتجات شركات بنك مصر
وجميع المصانع المحلية

تعدق أنواع الشركة بالقاهرة والفيوم

مادة الأذن	البياترب	المسودة	السود
الواحد	الإكبر	الشارف	اللبا
الوسك	العيسود	كسوس	أسود
السود	عسفا	شيد الكرم	مرواح





البنك تبرير كلفان

البنك تبرير كلفان
 ويعتبر المصرف من البنوك والبنوك
 والبنوك والبنوك والبنوك



البنك تبرير كلفان

البنك تبرير كلفان
 والبنوك والبنوك والبنوك



تلك حجة الحكومة المصرية

ازدحام شبائيك صرف التذاكر
بالمحطات الكبرى

نظرا لشدة الازدحام على مكاتب صرف التذاكر
يتشرف المدير العام بالغات نظر حضرات المسافرين
من المحطات الكبرى وخاصة محطة مصر بان
يبادروا الى الحضور الى المحطة مبكرين حتى يحصلوا
على تذاكر السفر دون مشقة أو عناء.

هذا وستراعى المصلحة من جانبها فتع هذه المكاتب
قبل قيام القطارات بوقت كاف وذلك منعا لهذا
الازدحام.



المهندس
ك. ب. فلاخوس

رقم ٧ شارع شواربي القاهرة
رقم ٧ شارع طوسون الإسكندرية
تلفون ٢٤-٢٢١

• تصاميم هندسية
• مقاولات عمومية
• تخطيط وتصميم
• جميع أعمال البناء

CONST. B. VLACHOS
INGENIEUR CIVIL

5 Rue Shawarbi Cairo
7 Rue Toussouk
Alex. Tel. 24-221

- قوة
- متانة
- اناقة
- جمال



انما هي في اجود انواع البناء فتمتد في اعتبار اجود انواع الطوب
الذي يصنع منه كبر

مشاركة الطوب الرمي

INGENIEUR CIVIL

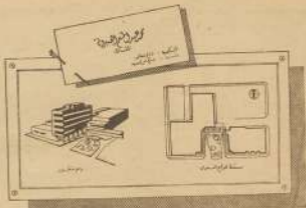


محلات النور
إلياس سابا جبرائيل
بمصر وأسيوط

عدد ١٨٣ شارع حسنة الأول للبريد ٤٤٣٠٦

LA LUMIERE

ELIAS SABA GABRIEL - 173 Rue Fouad El-Awal Zamalek. Tel. 55501 Le Caire.



لتضمنوا ذقة التعمير اعدوا
 إلى مدى الخبرة الواسعة في بناء
 مبانيكم على أحدث الطرق

M. ABD EL-MONEIM EL-SABROUTY

ALEXANDRIE : Rue Khattab

RASHIDE : Rue Amir El-Said

أميل وادوار غريب

• تحسار وقومسيوتية

• مقالات عمومية

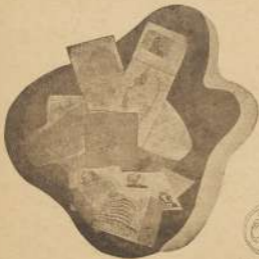
• ويورسيدت ٢٠٦

• القاهرة. منش الأزهر

١٣١٤



EMILE & EDWARD GORAIEB



من سنة ١٩٤٤ إلى سنة ١٩٤٥
 أعلن العمل والجهاد من بيننا
 وورثنا وصنعنا وكلنا علاقة بالحرية
 بحر والأفكار القديمة مخلوقة لنا
 العظمة التي تعود على الجميع من فتح هذا الباب
 الصداقة بالهداية المحمديّة لتسليحنا
 الجسود والروح والشرع المخلصين
 ليل



مطبعة مومنين أبو إسماعيل محمد بن كرم باسما
 مدير المجلة : دكتور سيد كرم مهدي محمد

هيئة التحرير

رئيس التحرير : دكتور سيد كرم
 مدير التحرير : دكتور سيد كرم
 مدير المجلد : دكتور سيد كرم
 مدير المجلد : دكتور سيد كرم
 مدير المجلد : دكتور سيد كرم
 مدير المجلد : دكتور سيد كرم
 مدير المجلد : دكتور سيد كرم
 مدير المجلد : دكتور سيد كرم

Direction :

Le Caire 75 Rue MALIKA NAZLY
 Telephone 43470

Bureau :

Alexandrie 7 Rue TOUSSOUN
 Telephone 24221

Abonnements :

L'année P.T. 100 pour l'Intérieur
 150 . L'Étranger

إدارة المجلة

القاهرة رقم 75 شارع الملكة نازلي
 43470 تليفون

مكتب المجلة

الإسكندرية رقم 7 شارع توشون
 24221 تليفون

اشتراكات

للسنة 100 جنيه
 150 جنيه لغير الداخلين

ALEMARA

5-6

2^{me} volume

- ARCHITECTURE
- URBANISME
- CONSTRUCTION
- TECHNIQUE
- ARTS-MODERNES
- DECORATION
- PHOTOGRAPHIE

P. T. 35