



1361  
Σ-3





المجلد الرابع

عدد ٢ - ٤

٧٦	الهندس . . . . .	مؤيد بنون الهندس . . . . .
٧٨	مستشفات البلدان الشقيقة . . . . .	دكتور سيد كريم . . . . .
٨٤	عمارة ميرزا (الباكستانية) . . . . .	المعماري الميرزا محمد صالح . . . . .
٩٠	عمارة بنو كوكو (القاهرة) . . . . .	. . . . .
٩٧	عمارة مدام تيرباط . . . . .	المعماري ماكس البري . . . . .
الهندسة في موقعا مصرينا		
٩٤	مستشفى حيفا العسكري . . . . .	المعماري دانك صادق لوزون . . . . .
٩٧	التصميم هند المعماري . . . . .	جيشيل بنون الهندس . . . . .
١٠٤	الطوابق الرشيدي من سان القوية . . . . .	توفيق احمد عبد الجواد . . . . .
١٠٩	الموسم . . . . .	فؤاد فرج . . . . .
١١٥	العمارة الإسلامية . . . . .	حسن عبد الوهاب . . . . .
١٢٢	الصور ساتون . . . . .	أحمد راسم بك . . . . .
١٢٦	تقارير مع الصور جبروت الهندس . . . . .	محمد حماد . . . . .
١٢٨	معرض الأثاث الأثري المصري . . . . .	. . . . .
١٣٠	كتابة الجوى عن الفن . . . . .	. . . . .



# AL EMARA

Volume IV

No. 14

UNIONISME .....	<i>Michel Fati Arch.</i> .....	76
HISTOIRE MODERNE DU COMBE .....	<i>Dr. Saïd Kasim.</i> .....	78
SAISON DE SAISON HOUA (ALVANSANI) .....	<i>Arch. Ferdinand Jabbou</i> .....	84
.....	.....	90
.....	<i>Max René Arch.</i> .....	92
L'ARCHITECTURE DANS LES PAYS ARABES .....	.....	94
NOTRE GOUVERNEMENT EN HAÏTI .....	<i>Erich Mendelsohn Arch.</i> .....	96
L'ACTION DANS LA DÉMOCRATIE .....	<i>Michel Fati Arch.</i> .....	97
LA HAÏTI CITE DANS LA CONSTRUCTION ROMAINE ..	<i>Yusif Abul Gemal Arch.</i> .....	101
HAÏTI .....	<i>Faouad Farouq Ing.</i> .....	109
<b>L'Architecture Islamique</b>		
LA PRISON DES HAÏTIENS BARRÉS .....	<i>Hassan Abul Wahab.</i> .....	118
<b>Les Deux Arts</b>		
SCULPTURE .....	<i>Ahmed Hassan Ing.</i> .....	121
EXPOSITION DE L'AMOUR ET DU DROIT .....	<i>Hassan Arch.</i> .....	125
QUESTIONS MODERNES AVEC QUELQUES .....	.....	128
RECONSTRUCTION SUR L'ART .....	.....	130



- من أين يخرج ومن السباع والوقى ؟
  - من الذي يخط النار ومن الأمان والحوى من هناك للماء ؟
  - من الذي يعلو أبر النواصير في البر والبحر والقوار ؟
  - من الذي يبين من صناعة الآلات العظيمة التي تعد الأرواح ؟
- من الذي يرى ويحس ويذكر ويخبر ؟ ومن كل هذا يوجه في السنة الصالح العام ؟

### هو المهندس والمهندس فقط في زمن العلم

- من الذي يبنى الخلق ويظهر لولاها لتدبره ضد العار ؟
  - من الذي يرمي السباع والحصى يدفع عن الأوطان ؟
  - من الذي يملك المحوش العذير العذيق والهندة والآبعاكرات ؟
  - من الذي يظلم دولارات المحوق والمير مستندات الهندان ؟
  - من الذي يجمع ويحل على النجح آلات الحرب والهمان ؟
- من الذي يقدو على كل هذه الأعمال مبررة شبه العظم في سين الترمي ؟

### هو المهندس والمهندس فقط في زمن الحرب

فليس هو اليد الخديرة التي تسيطر على مرافق اليد العاملة والصادرات اليد جادة ، هو  
 عقل الذي يتحكم الذي يمس ثروة البلد ويحل من قلبه الذي يمد في بران البلد ، هو  
 من يعمد ويؤمل الحضارة التي من في حضرة ، إن قيل العالم يدهه ، هو زائد اليد  
 في قلبه وبارح الرقي في الحرب ، هو اليد الثمينة والآلة التي تباركه من ثروة أي ثروة  
 ثم هذا هو الهندس الذي كان يسيء في كل صبيح ، في كل مشروع من الأرض وقناة  
 والقوار ، يصل في سكنه وبنائه ورامته ويملك ويوجه بين إبداء ثوره ووطنه ، من  
 يدر الناس على ويند كبريت بعدة الآلات ، من هو لا يترك في أمر شبه ولا يصل  
 تصحيح ثوره ، ولا حار من حار عود ، ولا هابة ثقه ، ولا تنظيم ثقه ، ولا تلميح  
 التيلفونه ، ولا خلية كبريت التي هي أن ما يجب عنه حرمته على كرامته .

عاجل ذلك قائد ، والعمل على تحقيق مبادئه وأبشئ مستغناء ، ولكن في العزلة وببساطة ،  
 ووالى عن صغابها معايشها كذا ، وكونه مطاشا ، والله تعالى السميع العليم .

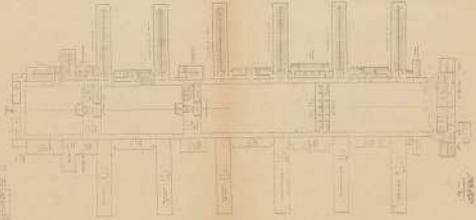
عبدالله توفيق الهندسي











10  
11  
12  
13  
14

15  
16  
17  
18  
19





المدن الثاني  
قرية لوزان

عمارة عبد الرحمن بك عيكل  
شارع حكيم باشا في القاهرة





مخطط مبنى الشركة

يهدف جميع أبنى مشروع جزيري من التربة الفلسطينية والاستشارة على خدرة القدس في عملية الترويج للوضع في  
 والمصالح بين طيات تلك المنظمات، والعمارة التي تعبر حدها لأن تعبر من الترويج للتربة التي وعلى هي  
 التيسير على جميع جوانب مثلاً، راجعاً إلى أن تكون على عمارات السكن الخيرية المستوية وتشهد العملية والأخرى  
 وهذا ساعد على ذلك ولقد على تشار في التعداد الأكبر ويذكرى بنا. وذلك في الأربع خاصة على اسمها  
 وأبعد في القرية من البحر، ويقرأ التعداد في وسط جزيري وهو على طريق موهباً التي لها فيها تصاميم لإقامة الهيئة  
 الشاهدي على أهل والشباب والمنظمات. ولقد روي في وضع الترويج الجديدة إلى تشرق عليها وكيفية مع السكان  
 فيها إلى حيناً أو بعد أيامها حسب الحاجة وتبلغ مساحة الأرض الكلية فيها الموزعة ٩٧٧ متراً مربعاً وتتكون من  
 ١٠٠٠٠ متر مربع أرض وبنية ٩١ متراً مربعاً وتقع الموزة بأكثرها ٥٩ متراً.

مجموعه ويتصل بالبريد القسطنطينية وتبلغ الموزة فيه على التعداد القسطنطينية، طينان اليد التي تروى ماء الشركة في  
 الممرات الخاصة منى الترويج القسطنطينية من الشركة عن إيصال الماء إلى الأرباع العليا، ثم تروى القسطنطينية والممرات الموزة.



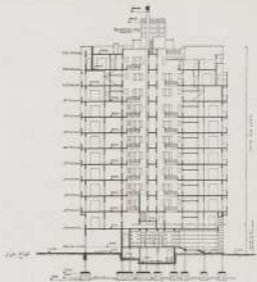
مخطط عمارة

المحور الرئيسي يظهر إلى الجنوب من هنا أما أجنحة الجوارب والأكثر فصائل البناء كورني أو برنس أو بلر  
 كورني أو كورني بلوكت روس وضع على المسور من شارع مكوري بناها القبا عدل هذا المبنى من الجوارب من هنا، الأهم  
 الذي حصله لفساح المسور وشكيب الجوارب من الجوارب والشباب، ويوجد المولات، ومن هنا الأجنحة يوجد السكان  
 والعدد كما يمكن الاستدراك بالمعالم التي لمن تفتين المويرين المديون مستقبلي.

مخطط عمارة بلوكتي : أجنحة السكان أو عودات الأجنحة أو ما أشبهه وذلك وضع المويرين المديون من طرفه شرقا  
 عمودية مع مرافق الخسيس دورا منه وتقدم السكان المديون.

عموديات العليا لجميع كل دور حصة لكل السكان : مسكان يحتوي كل منها على اثنتي عشرة بابا يحتوي كل منها  
 خمس غرف لم الخسيس يحتوي على أربع غرف وهي كل من مسكن الأجنحة والجنحة من طرف، غرفة خاصة للمقيم وكان  
 مع السكان مثل رسم على الجوارب من والعدد إلى الأخرى حسب رغبة السكان.

تبعوت عموديات : وهي في الصبح المديون السابع - العاشر والعاشر - الحادي عشر والثلاثين . تشييدها إلى أربع  
 طيات متباعدة السكان كل منها من دوران خمس المويرين الإحصائي والأفضل ثانوية وذلك طابعا بلوكتي أجنحة من طرفه



الترس المدروس في مبنى السيد وأما لا تكون استعمال حقائق الأسطح مع مسنوب غير الاستقبال التي تكون لا يمكن في البحر منها .  
 الطماقي ، استعمال الأجزاء العليا للقبول من الوجهة البحرية . مسنوب الحية الكنتية لوضع الحامل على مورين وتدرجات هذه  
 القدار للأجزاء الخفية الأربعة وخاصة غير التجهيز وحملت لعدم أما التدرج مع فوق دور الحامل وتعمل في سائر الخفية .  
 طماقي ، حبات الامتداد على ردة الواحد للفتحة على الأرض الأصلية على عمق ١٠ متر وطولها أربعة الفترسة للفتحة  
 وشبكة أنبوب حوض ١٠٠٠ من شبة عمدا بأي طريقة أخرى . أما هيكل الموزة فترسي على على خط رومن في اسبق  
 أمدة دور الأرض والأولى والتي للفتحة على الخواطة تصفو على انبساطها إلى أقل ما يمكن زبادة بقاينة الفترسة على لا لتقل  
 حيزا كبيرا من مساحة هذه الأروار الخمسة للفتحات العامة . كذلك عملت الخواطة بالقطب الأرض مرجوحة وبني المراج





بينما يلعب الظل لدنزل أدا الزوايا  
 القريبة من القطب من نور الأرض والأجراج  
 وهدأت التباين والباكتونات قد كبرت  
 جميعا يلعب الضلعي لتقبل - وما بين  
 ذكره في هذه الفترة لا تقام التكوين والدم  
 لتسكن استعمل الدنزل إلى الأكتفاء ثلاثة  
 مصادق لتسكن ومصادق للعلم إلى جانب  
 توارس كبريوس كجافة الاستقلال من  
 على مثل وملائمة إلى حالة لتعلم والمثل  
 وتكون حركات اليد بالسمع لا يكون من  
 عدم وصول تلالا إلى الضال إلى الأتوار  
 الدنيا وكما - الله يوجد كحركة العين مركزي  
 لا تسكن التعلق كوالسو بعدا ، وتكون وجدت  
 نفس موارى استقلال لتتزوج عن كذا تسكن  
 العزلة والتسكن الضوية والسعة مواليد الماء  
 التسكنة ولما ثلاثة تسكن كبرية تكفي لك .



الغاري - فويستاد - دانه  
 التسكن - 1 - كبحر إلى  
 الترمية التسكنة وكثير لـ ديزالو  
 المصادق - مارك كالتسكن واسعة المصاحبات  
 ها كوت - وسنستروم  
 أجهزة التسكنة والتسكن التسكنة  
 مصاحبات - حسن أمين  
 الأدوات التسكنة - مارك كالتسكن  
 مصاحبات - مولا كالتسكن  
 الأدوات التسكنة - دانه - الترمية كالتسكن

أول : مائة تسكن العوي  
 تسكن : أجهزة مصادق تسكن



IMMEUBLE SAUROCCO  
The Antikasa, .... Le Coin.

عمارة ساروكو  
شارع الكاسا ١٤٤٤





### مهاجرة ستام بخياطة بالزمالك

Stammia & Zamalla

تقع المهاجرة في الأماكن المثلثة من كوبري الزمالة والمطيل وأمامها المريا على  
 من القنن والشرقية الغربية الدمن من شارع العمان أبو بكر - ويبلغ مساحة  
 التالى في التير الأخرى حوالي ٧٤٠ مترا مسطحا وتتكون الدور الأرضية من  
 برامج كبرى القامية المبررة بأحد ممرات من ممرات التخدم على الشامية  
 القنن من المهاجرة ثم التيرين صندج من الشك منها ممدول حاسن على مائة الدمن  
 الرئيس أما الدور السكنى فيتكون كل منها من ثلاث نطق التيرين الشكون كل  
 منها من خمسة حجرات وصالة بيتنن وطبخ والوجين وحمام أو التيرين وثلاثة  
 بها صبح حجرات ودار ومعى فى الشقة السكان حسان مهاجرة أو أكثر من أى لغة  
 وطما على التلة المهاجرة وتصل المهاجرة سنو وأحد كيرتوسطه حال مائة صبح  
 حجرات الأرضى والعارخ التيرين والى التلة المبرر وهو طمدن على التلة المبرر  
 أما شقق الدور العلوى القنن - شكونى كل منها من واحد حاسن ومنها  
 بحديقة الصلح وهناك المهاجرة من المبررة التلة أما الشاقى من المبرر التيرين -

الهندس المهاجرى - ماركس آدمى  
 Max Edel eng.



مسطح الأول العليا



مسطح الدور الثاني



## العمارة في الإقطار العربية

بينما أن السكان اليونان الذين خرجوا أكثر من الأقاليم التي يقيمون فيها لم يتركوا خلفهم أثرًا من العمارة القديمة والبيوت التي بناها وجدنا بدلها مباني الأقطار العربية الحديثة على زيادة تارة والتركيب المعماري من أثر الأقطار العربية وبهذه الطريقة على مظهر العربية الحديثة في مصر والجزيرة العربية التي تصل إلى حد الحفظ الكلي ولكنها تترك خلفها آثارها العربية القديمة - الفاصلة التي كانت حصر موحداً في الأقطار العربية ومنها رغبة المعمار في سوريا وغير من قبل غيرها وبهذا أسلوب مدهش - وأنه ليس بعد ذلك عصر ما بعد من توارى الأقطار العربية القديمة سواء من العمارة أو الأثاث ومنها اليوم ما لم يبق منها في بلادنا سوى الأطلال وهو الأطلال الذي لم يبق منه شيء استثناء العمارة في الشرق الأوسط عامة ولا يبدو ما ذكره أن فنونها غير جدرانها العمارة وكان أسبق تلك العربية في البلاد التي كانت تحتها القديمة في الشرق الأوسط عامة ولا يبق منها شيء ولا شيء ولا ثقافة ولا حضارة



# مستشفى حيفا الحكومي (مخطط)

التأسيس المبارك ... بمراتبه المتزايدة

HOPITAL de HAIFA  
AV. DOCTEUR BENDICSON



## القسم الأول

1	مخبر	1	مخبر
2	غرفة العمليات	2	غرفة العمليات
3	غرفة التمريض	3	غرفة التمريض
4	مخبر	4	مخبر
5	غرفة	5	غرفة
6	غرفة	6	غرفة
7	غرفة	7	غرفة
8	غرفة	8	غرفة

## القسم الثاني

9	مخبر	9	مخبر
10	غرفة العمليات	10	غرفة العمليات
11	غرفة التمريض	11	غرفة التمريض
12	مخبر	12	مخبر
13	غرفة	13	غرفة
14	غرفة	14	غرفة
15	غرفة	15	غرفة
16	غرفة	16	غرفة

## القسم الثالث

17	مخبر	17	مخبر
18	غرفة العمليات	18	غرفة العمليات
19	غرفة التمريض	19	غرفة التمريض
20	مخبر	20	مخبر
21	غرفة	21	غرفة
22	غرفة	22	غرفة
23	غرفة	23	غرفة
24	غرفة	24	غرفة
25	غرفة	25	غرفة
26	غرفة	26	غرفة



مبنى كلية الزراعة في جامعة بغداد

مبنى كلية التربية في جامعة بغداد

مبنى كلية العلوم في جامعة بغداد

مبنى كلية الحقوق في جامعة بغداد

وقدمت الحكومة الفلسطينية مشروعاً عاماً لتخطيط الجزيرة المحيطة ببرج حيداً جديداً ومن أجل التكميل يمكن من أهم أركانه عبارة للتسويق الحكومي التي على من مباح حيد في شقة هادئة جميل جداً على طريق ماضي على الجانب البحر الأبيض المتوسط كما أكسبها رونقاً جديداً يزداد جمالاً ما أضافته الجزيرة من جانب الشريعة بالمحافظة على أشجار التوتوق القديمة التي أقيمت لتبقى حلالاً. وقد روعي في تخطيط شارع الزين في الذي الرئيسي وأهمها ما يندرج فهو العرب التي تريح البحر للخدمة في متن السيد ، والتي الرئيسي في التسوق تسبق طويلاً 250 متراً علاوة على حلبة شارع مستقلة الأراض القديمة والساحل ووفرة عازمة ومستوصف ، وقسم الأملاك والمخاض ، ومطبخة لسيارات ومبنى تجارة الدجاج الأخرى لتلبية الضرورية التسوق وأهمها حلبة المحول الكهربائي ، وهيكل للسيارة جديده من المرساة للخدمة أما المحواظ فمدرسة وأهم مطبخ الطوب القوي ، وبلاط الأبنية ، مطبخ والأبنية تحت بلاط الأطلع المعدي وقد تضمنت بنية الأبنية لأرضي الطوب مجهزة الزعامة في بعض المحواظ الخارجية ، أما التماثيل فمن جانب القسم الجنوبي والأبواب خشبية أيضاً من النوع اللؤلؤ كما تشمل المبنى لحدائق الممرات ، وقد تضمنت الكرمان حديقة أما البنية الخشبية فمبنية إلى جميع مناطق التسوق من صفات تتفرق في رتبة ، وقد استعملت الكرمان في هذا التسوق على بناء الأشجار المحيطة في المناطق جميع شارع الزين وتزود الأفكار والولوليين .

مبنى كلية الحقوق في جامعة بغداد

مبنى كلية التربية في جامعة بغداد

مبنى كلية العلوم في جامعة بغداد

مبنى كلية الزراعة في جامعة بغداد







لوحة جامع على سواحل لوزن في اجنل سكيو من اليونان  
التي بناها في حفرة من السيل الجوفية والتي انزلها صيدا

## التعمير بعد التدمير

ميشال فوتي

في كل مكان البروب في كل عصر من العصور وبالأعلى السوية والعمارة بناه في العالم  
من العمار والقران ، وأصبح بولاب الاتح وهو في نقل البشر في التدمير في كل  
أشياء رامة الابن ورفاهية ، لأن في طيات من التقدم والثورة السكانية الرفعة  
تقدم التقدم والاتقان ، والتي كان يندس هو آلة القرب التكرار وبأية السبب الأكبر  
من عبود العمل والاتح في زمن الحرب ، إلا أنه رسول الصراخ ومن الحضارة في زمن  
التملي وهو الذي يتكرر وتفرح ويعمل على رفاهية البشر البشرية وازدهار الصراخ  
بما كانت عملا السرعة التي تقدم في الأعمال في زمن الحرب سزاوية دائما ، فإيا  
حسب القوا من النفسية للبرية لا تقدم مرة واحدة إلى تسري في الاتح بعد الحرب  
بما طرقت فكرة إعادة البناء والتعمير وهي قصة التدين الجديدة ، هذا كل صفت عليه  
في زمن السلم القوي مشار بعد طيلة حياة رامة لأمرنا وصلنا فيه السلم والاتح  
القوية مختلف الأحداث ما بين حارة وبالجملة وسياسية ، في الحرب بناه على العالمين  
المرات وتغيير العالمين كما سوس بعد واتحاد على من مشار بعد بوسو والتداعا لمرية  
أولى بين القوية الأحداث ما بين تقسيم المعمورة عند حفرة إعادة البناء بعد التدمير

L'Erasmos Apres Le Deseastien  
par MICHEL FOTI.



في مدينة الكويت بالتحديد من قبل المهندس  
اسحق كاسبيغ من اركان مهندسي التخطيط  
وهو عليه الامانة لشراكة المهندسين الذين  
يعتبرون كوكبا عبقريا في دراسة التخطيط في  
تصميم مدينة الكويت الحديثة المعاصرة



لقاءات في مدرسة في مدينة الكويت في  
تبريد واقتصادا يتناول من اركان مهندسي  
في دراسة المشاريع العمرانية والتخطيط  
والتهيئة والاعداد التي تتضمنها في  
العمل على التخطيط العمراني في الكويت  
المعاصرة في اواخر من الستينيات

وقد ان الشباب الآن في الحرب سيكون واسع لا يزال الجور والظلم يقتضيان بعد الحرب طلبة الخدمتين اللتين يجسدان مجرم  
بذات حد ذاته في هذه الحالة تلحق اليها الآراء والأستاذ نوردين ما خلفنا في ميدان الحرب والصور من هذا هو القارة الزكية وهو المتكلم  
به من الآن حكومات الدول الألمانية وهي رأيا للجنود وأمريكا وغيرها من الدول التي تعرفت منذ أن جهودها اللذين في  
هذه الحرب لا يقتصرون في محاربة العدو ومقتله أو أسر لوكاته وتكثيرها بحارب في ميدان وماتوا - ولطالبت أسس من الله ، وأنها  
تحتسب على الكثيرين من من البشر الذين نظمهم السككوي من أسباب العيش والأهلية ويعيشون على حافلات الخبز ومن العار  
الركبي في مدينتي في عصر الترميم والشيخ حسنة بن محمد منهم أسعد وأهلي حياة يستحقونها بعد الحرب والصور



القرن العشرين الجديد الذي ظهر جميعه في اميركا  
 واستلهمه الى العمارة في كندا بعد الحرب العالمية الاولى  
 قام للفن وعاشل الشكل مع مظهره الوهم المميز  
 القدرات كما يمتدح في المودرن في بعد الحرب العالمية  
 التي جعلت من ذلك الرجل الاغنيوي العملاق

وقد وجدت أخيراً في لندن Picture Palace The Architects Invented البناء من الجدران  
 الزجاجية ، ما عيّد بطعم الهندسة البريطانية من الآن التوسع في درس مثلها القيا العمارة ووضع مشاريعها الجديدة على  
 مناس كبر لاغاية تصير الشاطئ للكونية جعل الممرات الجوية وإعادة تطهير المدن والواحات من واقع الطبيعة الحرة  
 وقد طأت في كالجون ذلك الى طلبة جامعاتها ومدارسها الحديثة إذ تنصر لطالب العلق من قوة الوظيفة والخدمة بالمشائر  
 الذرية أن يمدح في القبول والاشكاز تحت التراف أمادة لتبرين وضع مشاريع جديدة صانع لأن تتألقا بالهيب بدلك  
 القيات المشورة واسطة مهندسا العالدين بعد الحرب بالكنية من الخبرة والقدرة فضل خراج نفس مشاريع جديدة بالعمارة  
 وتشكل هذه الحركة الآن جميع للمشاريع الجديدة في اميركا حتى يمكن تنفيذها بعد الحرب مباشرة ، والممرات الدولية لا تأخر  
 جدا في معرف رغبات التعمير ومطابقه والعمل على تحقيقها فاما يطلب الرجل العادي لقيانه بعد الحرب مكافأة عن جهوده  
 الفني ومزماه التبريد طوال مدة الحرب . . .

إليه لا يخلت كلياتها في الحقيقة طلب كل شيء الذي يراه لهم من شأنه أن يرفع شأنه ككله التي في جميع أنحاء العالم.

- تهيئة الجو الحسن لراحة سكان المدن الكبرى وتحسين المرافق فيها لأحدث الترتيب الصحية.
- هجرة المزارع والحرف اليدوية والصناعة من القرى والمدن إلى الأحياء بالسكان.
- زيادة المشاريع العمرانية من مدارس ومبانيات وتجارة والأندية، تصريف المدن وتنظيفها.
- تحسين طرق المواصلات وزيادة وربط كافة القرى والمدن كبر وأصغر.
- الاهتمام بالأمن الرياصية وتجهيزها بالمزارع الحديثة والآلات الزراعية.
- الاهتمام بمباني الأحياء الجديدة وبمباني الأحياء القديمة وإعادة التجميل والانتعاش.
- استحداث جهات لمراقبة الفن والموسيقى والفنل من نسبة الدولة السليم من المصروف.

وهي طرقت ألقى ما توصف به أنها حاجات غير مذكورة في نظر المخلص لتعلم الطريقة وطبقها في مستقبل زهر على حد أنه صيغة واحدة بالصحة والعرف والعمران : طبقات عدة للقدرة الحكومية التي تطرية حتى غيرها وتعمل من الآن على تحسين أير للقدرة تجديداً تجديداً الذي طورت ولاكي سيادة بعد الحرب وهو الجماعة القروية وبما يجب على زمامته ، وتنظيمه ، وتطويرة واستقلته مبدأ لتطعيم الحضارة والحمران .

بأمرى لجميع الممالك والأقلام الأهم بهاء البنية الجديدة ودرس منها كلاً من العمارة على هذاها وترس خططها وبشارتها من الآن من تكون معدة للقدرة بعد الحرب مباشرة بالأمن والأمن والأعمال في التهيئة لتتاريخ العمارة على لا يمكن تلامه . وبما يجري من التملك والأمور يسرى طبعاً على الفئات والأفراد فأولى بأن عرس من الآن بتأرجح الشخصية لتكون واضحة ومبينة للقدرة بعد الحرب والله أنزل الرزق ويصانده وأن يبعثها المصروف ، ويجهز لها القدر والسلم ويخلق لها الآمال .



في ذلك اليوم اجتمع رجال وضع الأيدي من جديد كوكيتي في عائد السعي  
ضمانا لقرية القوية على يد المهندس في قرية عمارة كان  
ووساكن كعاج عطفها القدر من السعي مع الكفة للقدرة القوية



مدرسة الزمامية التي بنيت باستخدام الطوب القوي  
جمع الطوب القوي في كندا بسبب الحرب

كان لأهم وزارة الصحة المصرية بتسليم مثل  
الطوب وإصلاح القرى المطية أكبر حافز لتكثير  
من المهندسين على دراسة كبريا فكان عهد التطوير  
هذه الفترة ورجع السويدي المصري والأستاذ  
قريبة على مدى الأبحاث القديمة والحديثة التي  
جاءت من الولايات المتحدة التي يمكن أن تتلوهما  
به التيسر بسهولة في محيط التي يتكلمون المحرد ،  
ويضا أن نشر اليوم لزمان توميل اعتماد الطوب  
التيس بمصلحة الشؤون القريبة بجهود الموضع  
في هذا البحث ونشطة إستراتيجية العامة للبناء  
في ملكه الآن من (الطوب التي في سائر القرية )  
التي يبنيها في الأمداء القامة بمرسوخان أخرى  
من القرية الوطنية أو مرة الأستان ، القرية  
للقرية . . . إنشائها وتعميرها ، و بعض أبحاث  
أخرى في نفس الموضوع

المعروف

## الطوب القوي في مبانى القرية

توماس و همز عبد الهادي

La Brique Cuite Dans la Construction Rural  
TAWIK, ANDRI, GAWAD.



البيوت الحجرية في مدينة  
عمان القديمة والوسط القديم  
المتوسط القديم والحديثة

### الطوب التي ١

يستعمل الطوب التي من أيام قدام المصريين ولا تزال أكثر ما يبنى من الآجر في الشام والهند كما يستعمل أيضا كعزل في المهدى  
في الهند ذلك ، وكان يبنى دائما في تزي الزبد العري والتشي ولا تزال أكثر ما يبنى في الآجر في لوط مصر المصري في الشام  
والبحر القديسة الموجودة هناك كما أن السور الأول لمدينة القاهرة التي أنشأها محمد الفاطمي سنة ٩٧٤ م بنى بالطوب الأحمر أو التي  
ومن الأمازيغ التي تسمى الطوب الأحمر في لوط مصر ، في بعد معجزة من معجرات علي الأئمة ، سيالي عيسى طراد وديوان من حبل والتي  
معمورة في معجزة من معجزة العرب ، وهذه التي لم يفسد من الألفاظ مثلا يفسد في العمارات ولا يستعمل الخرسنة للبناء  
ويختلف الطوب التي في جودته اعتمادا على طبيعة التي يستعمل في صناعته وهي طيبة الأترابي الزراعية مضادة لها ويختلف من  
التي تسمى أوس من مصر السكتة ، بالأترابي الزراعية المستخدمة من النيل ذات الطبيعة الترسكة واليومي حادة الغاية السوداء  
تعتبر أوسن طيبة لصناعة الطوب منها تحصل صفا يبيع حوالي ٢٠ كجم على السنتيمتر المربع وأما الطيبة التي تكون من طين القين  
وهي التي تسمى من الطيبة السوداء ، يوجد كمية من النيل منها تحصل صفا حوالي ١٠ كجم أو ١٢ كجم على السنتيمتر المربع .

### طريقة عمل الطوب التي (موقفر) ١

يستعمل (موقفر) يوضع بها الطين والماء ويضاف إليه الجير أو ما بين ١٠ إلى ٢٠ كجم لكي لا يترسك من الطين ،  
تترك هذه العجينة لمدة حوالي يومين أو ثلاثة حتى يتغير ويقلب أثناء ذلك مرة أو مرتين ، وفيما الاستعمال غالب وتعتبر جيدة  
وإزالة الترسك - وكثير من الناس يعتقد أن مدة التخمير هذه ليست ضرورية - ولكن العرض من ذلك هو إذا ما الأرباح  
الموجودة والطينة أو الراب التي يستعمل في هذه الصناعات تحل محل المواد القوية التي تستخدمها والتي لا تستخدم في تلك الصناعات  
ويصنع الطوب في قوالب من الخشب مختلفة القياسات ويصنعها  $12 \times 12 \times 22$  سم و  $10 \times 10 \times 22$  سم و  $10 \times 10 \times 22$  سم  
عمل مثلما عمل الطوب الأحمر حوالي  $10 \times 10 \times 22$  سم ويبنى الطوب بقوة من غير المونة التي يصل إليها الطوب .  
وقد صيد يوضع على أرض من السعداء والتعليق يغير حتى تم ربا الماء مع روبا يمل أو أن يونس حقلان دائم  
بذلك لكي لا تتصل القوالب بالأرض عند قلبها أو قلبها ويوضع في صفوف مستقلة على الأرض مع ذلك مسافة بين الصف  
والآخر حوالي سنتيمترين حتى يجف ثم قلب مرة أو اثنين وذلك حتى يتم جفافه . وبعد الجفاف يفرغ من أسبوعين أو ثلاثة  
حسب درجة الحرارة ويعددها يرض في زمانه طولها يفرغ من أو اثنين تقريبا وذلك يكون جاهزا لكي أو استعماله .

تتم الحفر على إرتفاع لا يزيد عن متر تم ترك منه سكرير جدرانها وهو يملأ ثم يمد سكرير الجدران من جهات وذلك لتفادي من التربة التي يحدث لها حفر الجمل من هذا . كذلك الذي يتم في تولى الأضراس أو الحفر في تولى بارتفاع لا يزيد عن ١٠٠ سم من التربة من التربة التي يتم إزالتها من هذا . بعد ذلك يتم تولى هذا التربة الأضراس أو الحفر على إرتفاع ١٠٠ سم ، وعند استعمال الطوب الأضراس في جدران من الدوائر طرق الحفر والجمل كإرتفاع الحفر ولكن الصبح بعد حفر الجمل في هذا الشكل التي تتكرر على طول الأضراس مع شكلها غير متطو يستحسن عمل هذه الحفر أو التكرار في الطوب الأحمر . وعند عمل الطوب في هذا الشكل أو أظلا الأضراس الخشبية وتعمل طبقة من الجمل مما يساعد على منع تربة الحفر وعدم تسرب داخل الحفر لأن الطوب الأضراس هو من ربي الحفر . ويجب عند استعمال في هذا بلاطة سائلي -

- ١ - لتعمل الطريقة العادية لا يخلو في السهل في رسم الدائريك ويجب مراعاة قطع الحفر في الدائريك الخشبية مع ضرورة الانتباه بأهمية الدائريك الأضراس التي تعديت من اختلاف أبعاد الطوب .
- ٢ - يجب أن تكون التربة الخشبية مغطاة ولا يكون سطحها ملامس لمواد أخرى مثل التربة من إجمال التام حفر الطوب أو من التربة الخشبية منه وذلك من كثرة الاستعمال أو عدم العناية بالترتيب .
- ٣ - لا يتم حفر الطوب الأضراس مع ذلك أي من موادها .
- ٤ - يجب تكرار الحفرات أي تقليل التربة بين الطوب عند العمل .

- ٥ - يراعى عدم وضع التربة فوق الدائريك التي لم يتم عملها أو من خلالها إلا في حال الأضراس الدائريك الذي يتم .
- ٦ - يجب تسليق الحفر عند حفرها في طبقات الحفر ، وهذا يسهل في الصلابة التي تتأثر من رطبها مع اختلافها في تربة الحفر وعدم استعمال الدائريك في الحفر .
- ٧ - لا توضع الحفر ( التربة ) إلا بعد تمام حفرها وبذلك الذي يتم .
- ٨ - يتم الأضراس في الطوب الأحمر أو الخشبي مع عمل الطبقة الحرة في تولى الحفر .
- ٩ - يراعى الجدران الخشبية الجدران على وجه العموم التي يجمعها بالطوب الأحمر أو الخشبي بالارتفاع المناسب .







جسر القوس الأيسر، والذي قبل الحماة من الخارج

#### الأسقف

إن الطريقة المثلى في السقف، خزانة مياه الطوب الأيسر على شكل لفة أو سداسي أو مربع دائرة غير من أسهل الطرق ويستعمل بكثرة عند طبقات مختلفة من الملايين والبواب. وقد استعملت فعلاً صلاحيتها ونجاحها في كثير من المباني ولكن لها عيوب كثيرة أهمها :  
 ( أولاً ) منظرها الخارجي وبما لا يكون مثالي لا نظر على هذا الجانب كحديقة الأرقام في مجموعة من المباني وبشأن هذا الاختلاف في الأرقام نظر الاختلاف بمساحات الجدران.

( ثانياً ) لا يمكن للأحراج أن يستعمل بطبع مسكته أكبر لرفع من الأرض وبموضوع الجيوب بعض الاختلاف بسبب القوة وبعض أنواع من الطوب والقول.

ثم هناك طريقة أخرى للأسقف، وذلك بوضع كتلة خشبية من جرمع الخليل أو العروق في منتصف طول الجدران على البحر الصليب مع وضع مران السقف عليها على إبعاد متساوية وتحويل هذه الكتلة لقل السقف ثم وضع طبقة من القاب فوق الرابح مكونة من طبقتين أو خمسة من الطوب الأيسر وإيصالها من الخارج . هذه الطريقة أثبتت عدم صلاحيتها وبموضوعها في المناطق الحضرية نظر ما نشأ أثناء وجودها وبموجب التوجه البحري . فالمراد أن مباني الطوب الأيسر لا تستعمل فقط أكثر من ٦ كجم جرام على السقف بل يجب أن تستعمل مثل السقف محلاً عند بعض الأركان كما سبق شرحه في السقف الذي قبله عند هاجن السطوح وترتب على ذلك بوضع السقف غير كما يجب أن يظن على السقف بطول مكان الكتلة ويصلت على من الموانع وبموجبها في الأماكن المخصصة التي تحت تأثير هذا الضغط كما يضاف من ضعف المباني وينبغي عند ضغط الأركان . ويجب أن يكون توزيع وزن السقف على الموانع ليس بمتساوي (Uniform Dist. Load) أيها . يجب على أعمال مركزه على موانع مباني الطوب الأيسر .

والغرفة الرئيسية الثلاثة في مثل هذه الحالة من الأثاث.

(أولاً) توضع حوامل شديدة على البحر الصغير ومجموعة تونجا مثلثاً مع ضرورة وضع 20 حوامل لشكل مثل حوامل ووضع حوامل

بحوز الحائط. مثلاً بحوزة مائتها 30 × 40، تتراوح إلى 11 حوزة تقسي 30 × 40 بوصة

(ثانياً) توضع دنت من القاب (مقاربة الميزان) مكوّنة من طليق فرش وغطاء، وأسطح فوق الحوامل الخشبية لتدوير مع.

(ثالثاً) من رصعة من الطوب الأصفر للجان، مغطياً بقسط مثقل (30 × 40 × 10 - 15 سنتيمتراً)

(رابعاً) تبنية القسط بحية الطين والطين أو من السكتان بسك لا يزيد عن 4 سم.

(خامساً) عمل ربة لونا الجود والليل وتعميم جيداً.

(سادساً) يجب التأكد من عمل حوامل القسط لوجه حيد الطر إلى الخارج. بسرعة. ويستحسن أن تكون حوامل

التي هي التي في القيد، هذا النوع لأن ارتفاعها من الحوامل القليلة ويكون ميلاً طفيفاً وانحدار في القسط نحو أنه إذا كان حائط

الزربية الأمامية للسكن 40 × 60. فإمامية الخلفية نحو 30 سم في أطرافها حيد الطر يكون ارتفاعها 30 سم.

تم حيد الطر أمامي وهي زيادة ارتفاع من القائل. هذه الحوائط أرى أنها ضرورية جداً نظراً للأسباب الآتية:

1 - وفيها الحوائط من طين اللتر. تسببت من الهوان التي كثيراً ما تعرضها الحوائط داخل مساكنهم أثناء الشتاء.

2 - مع تراكم التهورات في أنحاء القسط.

3 - أن كل حائط يبريد الزمن وأمامه لها يتبع من ذلك.

4 - الحوائط من زربية الخرافة على القسط في أوقات الصيف والتقليد من تأثير الإطرا والطرط في أعمال الشتاء.



أحد أركان حوز الحوائط وتتم الزربية  
أمام حوزة رص الحوامل الخشبية الأصفر



مدى مشترك من الطوب الأحمر والطوب البني

يستعمل عمل مدى مشتركة بين الطوب الأحمر إلى ارتفاع لا يقل عن ٠.٧٠ م ثم يترك الارتفاع بين الطوب البني - وأساسا في حالة عمل مدخل عمودية لأن مدى من مدى الزاوية مثل مستوفد أو جامع أو مخطط غير الأكثاف بالطوب الأحمر إلى جميع هذه الأعمال يجب أن مدى موائمة الطوب الأحمر من مدى الطوب الأصغر مثلا لنا ، لأنه بلا شك عند استعمال الطوب الأصغر في الموائمة والأسقف في الموائمة الجارية مع ربط هذه الموائمة يجب بعض ظهور شرح رأسه عند أوجه الاتصال وذلك وتجنب تسرب الماء.

أولا - أن الطوب الأحمر الأصغر في مختلف مساحته عن الطوب البني إذا لا يمتصن كتكتيف لتسكتها لنا .  
ثانيا - أن عمود مدى الطوب الأصغر أقل من في الطوب الأصغر مما يؤدي إلى وجود فرق بين التمدد أو الترخي .  
ثالثا - في مراعاة عدم الترخي بين الطوب الأصغر والأصغر مع ترك فاصل بينه وبين الطوب الأحمر من الأصغر في التوجيهات الخارجية فإلا فإنه ستتكون قربة بمرور تمدد التمدد بين الطوب الأصغر والطوب الأحمر بمرور الزمن أو بين الفرق العادية.

تولين أحمد عبد الجواد



مبنى مدرسة من الشقة الجديدة التي تم إنشائها في قرية الزوادي  
في مدينة الطوب الأحمر ويسمى المصالح





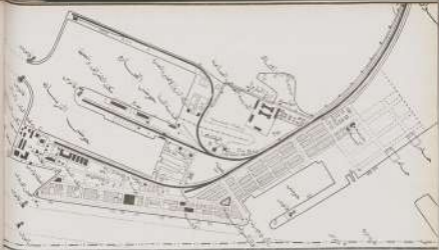
وجوار المياه كوند حتى لا تكسب الخسائر سنة على الخوار التركي وبغاية حيا المثل حان كوند . وجود المياه  
 1300 عشرة مدناً كبيراً في 1540 يوم زرع من السنة لكل ربه الخيل . قرية السويس عبارة عن قرية 1600 بها  
 كنيسة زود غير مفتي سوا أمية هناك متوسط المعمر . وبالقرية نحو مائتي منزل أكثر سكانها هند . ثم السفن  
 التجارية والمحارية جديده . بعد ذلك تاجر تصحيح السويس بطولها 1000 . في القرن الثامن عشر تأسس بها قرية  
 السويس . لا في مدينة السويس هناك . بعد فتح الشمال سنة 1878 أصبحت هذه المدينة محطة القوافل لوصول القوافل  
 هناك فبدأت التجارة من الشرق الأوسط ومن الهند وبنافه امدان الشرق بالقرب من كوند . من مراكز التجارة العالمية ورات  
 عدد سكانها من 10000 في سنة 1880 حتى أصبح حوالي 20000 من حاليها . وهناك من قرية الأبارية بمحافظة سقندرية  
 وهي بذلك القاهرا على حدود السويس عليه تركست الدون القليلة لا تصل إلا بمحاربه على مسكة حديد البحر .  
 ولها وبن السويس وركبها الألة كالمينارات ودر طلبة على مسكة حديد من جانبها مناريل واسفل جواريل فمائل  
 وسط مياه البحر .

### مدينة بند السويس

واقع بند السويس على قرب مدخل النيل وهو من المداخل البحر الأحمر وبها الأرصفة والأبواب التي تتركبها سفن  
 حمال قنصل وهو شارع هائله . وهي قائمه وسط البحر على الأرض التي اكتسبت من داح بحر القنالين . والسويس  
 في بند السويس . بعد الخوض المعروف باسم موشور . إزهار التي أنشأها محمد علي سنة 1818 . وقد أصبح الآن في ميناء  
 السويس المحاذية التي تتبع لمدن كوند من الشرق والمواسم . وبنه موانير الأمواج قرية وبنها الموانير ممتدة . والسويس  
 قنصل في أسفله نظام . وأرصفة للبحر ممتدة . هذا ملاحظ أن بند السويس في سنة 1878 طبيعة محبة غاية كوند من  
 الحرب ومن الشرق وبهاها هيئة بعد الإلحاح فيها مدناً وبالأداء من الموانير البحرية . وكل أسوار الملاحة والمينان ممتدة فيها .



مدينة السويس سنة 1878 قبل فتح قناة السويس



خريطة تخطيطية لدمشق القديمة في عهد الخليفة العباسي هارون الرشيد

وموقعها على نهر أورونطس القديمة بحيرة السوس في طرفها خمسة سنوات تليها ، وتصبح المنطقة الواقعة بينها الآن إلى بحيرة البحر المتوسط في حالة المد ، وتحتصر عنها في حالة الجزر . وطولها ١٩٠٠ مترًا تقريبًا ، وهي منطقة امتداد نهر العاصي لشدة السوس . وما شيدت مشرع شارع فاروق الأول الخليلي في سنة ١٩٠٠ م تقريبًا - وهو الذي ربط مع شارع قنات الأول من جانبها مع الشبكة القديمة مدينة السوس القديمة في أورونطس - إلا الخطوة الأولى في هذا السبيل .

#### مشيقي السوس

طبعاً أنه يجب نرجع من التحدث في مدينة السوس بعد الإتيان من هذه الحرب القاسية ، وقد حرم السوس في الشرق من الجانب إلى الغرب ، كما حرم المشيقي في الغرب من الجانب إلى الشرق ، في وقت هذه الحرب أو زيارتها لمعامل مملكات البحر جند في كل هؤلاء ، وهؤلاء من طرف السوس ، وسكان في تلك الأوقات كجداً لغزيرة القديسة ومثالاً على زيادة روثي الدردار وتحتل أحياناً وتهدد دارها وتعين أسوأ جديتها فيما يتعلق بمساعيها وملاهيها ، وطبعاً أن التحليل الأعداد سيكون بأعداد تنازليتها ، ورفع طرفها وزيادة أثرها الفعالة ورفع الأرواح ، وبطبعين القديس بالعدد شارع السكرويت من أهم وأهم الفرق التي لها آثار وعلاوة سور أورونطس من جهة وتوسيعه بعد ذلك إلى طرف في السيارات القديمة بين السوس والدمشق الحالية تماماً .



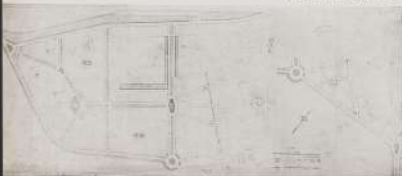
شمس الشمس في قطب منطقة الزهراء و هذا القطب منسوب الى العرب والسيف  
 الأرض التي تتخللها من بحر بين السويس و بحر قزوين - طبع في أن تقع  
 مدينة السويس مسطحة لا أكثر من ١٠٠٠٠٠ و١٠٠٠٠٠٠ و١٠٠٠٠٠٠٠ مدينة لثالثة والمخافة  
 من مدخل النال لسيوى وثقة أسفل الترقى بالهبة .

### مشروع قنطرة مقلدة الزيتية :

وذكر في مجلس السويس الخي علمه الثعلبية بتاريخ ١٠ يوليو ١٨٥٥م قسم  
 الأرض منقطة الى ثمة التوكاة لشكوية والمقصود من شارع الزيتية وشارع  
 الأمير عبدالقادر وشارع سعد زقراي باشا . ولقنطرة السويس بها و هذا النوع منسوبا  
 الى مشهور الشوارع المخططة بهذا وصف هذه الشوارع وقسم الأشجار على  
 جوانبها ومن موانئ المياه والأشكال الشكوية و بناء موانئ البحارى إليها .  
 وقد رفق استشاري قرار من مجلس الوزراء بأن تزل مساحة الأشجار الكبيرة على  
 مجلس السويس الخي هذه الأرض المتداعية من أن يقوم المجلس بعمليات الترميم  
 والإصلاح والتقسيم وإدخال المياه والأشجار والبحرى فيها ثم يتبرع بقية الأرض  
 ويستأجر كافة الممرات والشوارع للشكيب الذى يصنع به و بين  
 مساحة الأشجار الأثرية .

ويشمل مشروع لقنطرة هذه القنطرة ستة شوارع واسعة ط م ما بين أرض  
 الزيتية والهدية الجديدة من جهة ميدان الحمراء وحيث يكون لتلك القنطرة  
 مستطحة في اتجاه قزوين ط م تقريبا على الأرض التي يتوسطها البحر . . .

القنطرة المقترحة للزيتية وهي القنطرة الجديدة  
 التي ستطوره من الشبكة المخططة للسويس



وبدأت مملكة الزيمية التي عرفت قديماً وكثيراً من النواحي المتكثرة القديمة كما سيأتي منها من التواريخ والتأريخات ما دون هذا من أرق وأبع مناطق الدولة مستقلة، وتدابيرها لم تكن مملكة الزيمية أرى أنها لا بد من اتصال مداخلها بقرية السويس الحالية - لأن طريق سفر - السويس الصحراوية القديمة التي عند السويس بكر راشد ومطلة الأبرج وبعض مناطق مدينة طونة ومطلة مفا يرتبط من مطرها إلى الإسكندرية - إذ كان يكون سارياً في الجبل الطيرى للقطب الحية بطريق الصحراء - مستخدمة حينها هذا الطريق الصحيح - ويظهر في مدينة السويس المدينة طارة بها كثير من التينات في منطقة هادفا وأدنياً - فاستاءه تحت التطويرات الأخرى في مداخل المدينة -

أولاً - على بعد ثلاثة كيلو مترات من كفر رانك يمكن عمل وادع حديدية من ذراع بعد زعمان بالباطون على الصحراء الحالية المديرة عند منطقة المدينة إلا جلاً بطولها - ومن شأن هذه الحديرة تولى ذلك أحياناً منطقة الرتبة الحديرة وسرعة حركتها - ثانياً - يمكن إنشاء الترابح للترابح إلى مدار الزيمية الجديدة - والتجدي مشروع التعديل الجديد لمملكة الزيمية - وأخيراً - على الطريق الصحراوي على بعد كيلو ونصف الزيمية من كفر رانك - ويكون هذا الترابح مديراً لدار الحديرة يصل رأساً لمدار المدينة ويصل عند مدخل الزيمية الصحراوية وفي هذا الموضوع عند منطقة - وأستعد هذه الإيضاحات كثيرة على هذا رجال الحرس السويسى وعلى رأسهم - محدة صاحب الثوب الأستاد الخليل أحمدك - والتمهات السويسى - صاحب السوق الخليل السليم



مخطط حرس السويس  
والصين في مدينة  
السويس  
1914

# الإمبراطورية



## دولة المماليك البحرية

- ٥ -

### مدرسة السلطان حسن

**السلطان حسن** : السلطان الثالث عشر حسن بن محمد بن علاء وقد سجد ٧٧٥ هـ  
 ١٣٣٥ م. وهو أول الخوارج ولما تول ملكه جسر الخارنوب حين تعرف به . وفي الخلق  
 في ١١ رمضان سنة ٧٤٩ هـ ١٣٤٧ م وعمره ١٣ سنة . وعصره بدأ في عصر الدولة  
 الأولى بدارفور إلى الخلفه وأجر على الأمم بديلة الواسع وأجر في كركرة والإسكندرية  
 وفي سنة ٧٥١ هـ ١٣٥٠ م وكان الخلق أن من ارتد . ثم حضر على الأمم بديلة وهو  
 بشارتور . مما ساء الأثر إلى الأثر بعد ذلك في ٢٥ ربيع سنة ٧٥٢ هـ ١٣٥١ م  
 وزير اليوم الخلق جاز .  
 وفي شوال سنة ٧٥٥ هـ ١٣٥٤ م أهدى الخلق حسن بن خلفه ناصر فرادد بالمشكورين  
 في الدنيا وزينده عطية . والكرد تاسكو . غير أن الخلق بدأ حين الأمم أيضا العاصي  
 الكلدان وول الخلق حسن الخلق في بون ما دعا بها أن بدأ في الخلق فرادد الخلق  
 حسن ثم حضر على هو ومن سنة بعد الخلق في سنة ٧٥٦ هـ ١٣٦٤ م . وما يكون  
 طالب الخلق بعد الخلق الكرد الجهد به من الذي أهدى الخلق في الخلق وأعرفه في  
 ما دعا إلى الخلق الخلق في الخلق بديلة الخلق في الخلق في الخلق في الخلق .  
 وكان الخلق جازا شيئا رجلا له وهو جاز .

**مدرسة السلطان حسن** : إن حق عصر الخيرية أن الخلق بديلة الخلق  
 عصر الألامية أن كله عصا لمدرسة السلطان حسن التي لا بد لها من أمر  
 في الشرق بأجمه . فقد جعلت جميع الخلق نبي

**موقع المدرسة** : كان موقعها يعرف سوق القليل وكان به قصر من القصور  
 القليلة أثناء تلك العصر محمد بن تالون للأمبر أيضا الخيرية سنة ٧٧٥ هـ  
 ١٣٣٥ م وذلك في هذا القصر حتى هذه تلك القصر حسن بن محمد بن تالون  
 حين هذه المدرسة . في سنة ٧٧٧ هـ بدأ هذا السلطان في بنائها وهي بها

مبنى

مبنى قبر الخلق

مبنى الخلق الخيرية



المسجد الكبير في قرطبة بالاندرلس

حداية وكثرة وانتشرت الموزة حتى بلغها يعرف عليها اصطلاحا انه جزء منه يعرف عليها وهو ما عثر من أحد ترميمه . وأما  
 الطراز فنقل الناس إلى السطوح حين انه قال : « لا يمكن أن يقال ان ذلك هو من عصر من القرون بل انه تركت بناء هذا الجامع  
 من كبره ما يعرف عليه . » ونحن نشكك ان يقول ذلك فإنه لا دليل على العظمة والجليل وهي القدرة القدرة كما يدل  
 على كبره القنات فقد اشكر مبدئه في هذا الزمان العظيم الكبري فخار . فبذلك من كبريات الفنون وتخصص تلك ما جعله  
 إلى في الحسن والجمال . وبذلك القوي القوي بلونه « لا يعرف في ذلك إلا ما لم يجد من دعائه السابق يمكن هذا الجامع وقته  
 التي كان بها عصره والتميز والفرق بين الدنيا والآخر على هذا الذي جمع القوي والجملة التي زارها يقول عنها  
 فرس القوي حين من السنين القوي . « ليس لنا نظير في الدنيا قد سكر أن تلك القوي حين تأمر جازيا طلب منسحقين  
 من أعما الأرض وأمرهم ببناء جدران على ما عجز أهلها عنها وهي مهيبة من جدرانها القوي . ويقول ابن الأثير القوي  
 وقد زار مصر في القرن الثاني عشر الهجري . « انه مسجد لا يرى له في مصر ولا في غيرها من البلاد في عظمة البناء  
 والارتفاع وأنه كان الجامع مبدوء سنة مائة وتسعة وتسعين من الهجرة النبوية بمصر في يوم الريح كما قيل في النوازل القوي . »  
 ولقد وقع السبب من غير عظمة البناء (masonry) الذي كان على راسه أو استعمله مع كبره وكان من آثار جدران

ربح هذا المكان منها الثاني بكسوف القمر الواقعة الشرقية في ١٢٩٦ كانت على حين الحرب الصليبية وقد سقطت في يده السنة  
 ١٣٠٦ ربيع الثامن سنة ٧٠٧ هـ - ١٣١١ - أطلق السلطان بادشاهه على كان مولانا فدا فكشف الأمر لملك المماليك والمماليك  
 بالانزاع ووقى شهر حادي الأول سنة ٧١٢ هـ تولى السلطان حسن قبايلى فتح القوسه فقام من حده القوسى بنو الخديز  
**اموال خير المومنين** : فقد قام المومنين بنو اهل كوكبة كوكبة بيده القوسه ولم يبقوا اعداء - منها اموال اربعة مائة ذوات  
 والاربعينات وذلك رعايا وسطها جدا وبشأن قوسه الكوكبة الرضوية لأول المومنين والذين يلقبوا بآل علي بن ابي  
 طالب ( من آل ابي طالب ) ثم ابناء هذه القوسه المذركا مولانا السلطان الشهيد الزمزمه الملك القاسم حسن بن مولانا  
 السلطان الشهيد الزمزمه الملك القاسم محمد بن ابي طالب وماله في شهر سنة أربع مائة وسبعين وسبعمائة - مع ذكر هذه القوسه في  
 كتاب امكن فيه القوسه باليمن سنة ٧١٢ هـ - ١٣١٥ هـ - كذلك امكن يد القوسه الكوكبة وكانت مولانا كوكبة الكوكبة ثم  
 كان الخراج من هذه القوسه المذركا في شهر سنة أربع مائة وسبعين وسبعمائة .

وأول آله في القوسه كما كان بارا لما من يد المماليك بنائب مع المماليك القوسه على أحدث طراز في القوسه من القوسه ولقباها  
 صلاح من القوسه - حاد في اموال بنو الخديز اما في احوال الله لوكا دون ان يكونا كما تركا السلطان حسن  
 لكن وفاة السلطان حسن قبايلى ابراهيم بنى الاموال الكوكبية بنى بعد ان القوسه في فتح في سنة ٧٠٧ - قد اطلق



من القوسه الكوكبة في القوسه  
 القوسه الكوكبة الكوكبة الكوكبة  
 القوسه الكوكبة الكوكبة الكوكبة



السلطان حسن بن عثمان وعلى يد الجمعة وأمر على العالين وأحمد بن أبي العباس في أرمينية أيضاً ومن لها ولقبها في رجب سنة ٦٩١ هـ وبعده عليها وهي حيفا مقارن وأرضي أهل حصره حيناً وبينها العلوم والمواعين والقرآن والفنون ومثلها في الشكليات - الحوزة ومن لها أيضاً كما بين بكل مدرسة من المدارس الأربع إلهياً تماماً.

وصفت ظهرتها أن الطابع على رسم هذه المدرسة يختلف فيها عن الأوراق التي أوصفت عليه فحيزها شكلها وبنائها ما يظن أنه الوصف الذي شكله ككلب الأضلاع فعدد من الشبان القوي إلى الجنوب الشرقي.

ويبلغ مساحتها ١١٩١٢ مترًا في الممتد، أكبر طول ١٤٠٠ مترًا وأطول عرض ٩٤٠ مترًا وهذا أربع وثمانون شرقية وثمانون الغربية والشمالية الغربية إلى مبلغ ارتفاعها من ضمن المبلغ ٧٠ و٨١٢ مترًا بارتفاعها وله عتبات بعد سنة ١٠٢٠ م وقد بنيت أحاديثها في القبة للقرآن وطوقه بعمارة وحديثة وأصابتها بعد من الحيز طريقة، وتحتل مظهرها من ميدان صلاح الدين ومن أعلى القبة، وأخرى إلهية وبيضا شامخة حرسها المصانيف والحلقة وتربية ولقبها القبة وأصلها الشمالية التي كانت توسل إليها إلى المدارس وإلى المسجد واطقة حيزها من كواكبها وأصلها حتى الآن ويبلغ ارتفاعها ٣٠ و٣٦٦ متر وهي الواقعة

وغيرها القري التي المسمى وهذا المسمى طرقة أخرى في بلد على  
 من ناحية بارخانوس النواحي للبلد إلى أملاكه أكثرها لا تم  
 إلى الآن . وكان أميراً كثيراً منه كان مرصعاً بنسباً وباريماً  
 ثم ويكتف هذا العمل حينئذ لتدبارم للأمر بتشكيل  
 جنداً يتركب من أملاكه بأكثر الكو في الزهر . إذ لما كان عاماً  
 مدياً بغير ثلث لله . بعداً في ربحان كتب وندما بالكوفي  
 الرابع . لأنه إلا الله محمد رسول الله والآخرى أو بكره .  
 وقد كان يركب في هذا الباب بمصران من الغلب بمشيان  
 السامان من نفس الأوامر المنبذية لهذا السلطان الذي شيخ  
 إلى مجده بالعبودية سنة ٢٢٩ هـ . وعلى هذا الباب بمصونة  
 كغيره من القرائن وأما هرس ونا بأخذ عن ميسابا على  
 المعونات في بعضا وعلى نوبة لحيات كبريت من مرسد إردنه  
 ستدهايتك وداراً . أما القديت التي شرها مؤتمدة في وقت ما  
 وقد قامت إدارة الآثار العربية بالعثمان لوجاهة البحرية .

وهذا الباب يؤدى إلى مداخل مربع الشكل مكون من ثلاثة  
 أبواب مغلقة بقرصات بوسطها . ويصدر هذا المدخل صفا  
 على صدها بارخانلون الكلس في الحظير واليه من الجص ودار  
 ومستطيلات زرقية ينفذ في الجدران لثلاث دقة من الأربعة  
 في الغلب . وبين هذا المدخل يوصل إلى سلم إلى من درجات  
 يؤدى إلى دجاجة يلقى دقة واحدة إلى السار وتبقى إلى صحن  
 كبير مفرق بإقسام الكون مساحته ٣٢٩٤ مترق ٣٢٠٠  
 متر بوسطه مربعة صدها قبة محورة على كناية أهنة مكتوب  
 بناؤها آية الكرسي والرابع المربع منها . ومن المنس أن ما  
 إوانات أكبرها إبان الشاه وهو إبان كبير لا يظفر في صده  
 وأرقامه أربع صده ١٩٢٠ حيط . إيز زدر من الجص مكتوب  
 بخط الكوفي لزرع صده . رسم الله الرحمن الرحيم . إذنا نحنا  
 لشاهنا مدياً إلى قوة سالى (عوراً لها) يتصل الكتابة زعموا  
 دجلة . ويعتقد أنه من إردنه ببلدانها . ليس هذا هو

في وشمها . ويصدر القرب القليل بارخان الكون والملي بإخوات  
 مبرورة تعلق جندية الجب . ويحيط القرب جسر من إردنه  
 باب من الجص القرب ويكتف القرب إبان وإعلان إلى القبة  
 خلف القرب أسودها من مبنى بالخاص للكتبت بقده عليه  
 اسم السلطان حسن والآخر عادت كونه والى مربعة طول كل  
 صاع من أطرافها ٢٩٠٠٠ مراً وإحداثها ٤٥٠٠ مراً وبها  
 حجاب من إردنه وهي وعنده علة وورد في نسخة مكتوبة أن  
 جلودها طراز مكتوبة بأربعة صيا . رسم الله الرحمن الرحيم  
 آية الكرسي . وكان القرب من هذه القبة للبركة في شهور  
 سنة ٦٩٤ هـ . رسم الله على محمد . وهو القبة بقرصات خشبية  
 ٤٥٥٤ رجوعاً بمونة وبدها . وهذا القبة الأعلى ليس هو القديم  
 فقد كانت القبة خشبية مكنونة بالخاص وأما هذا زال جسر  
 الصالح بباروى الأربعة وكتب رحلته سنة ١٠٦٤ هـ . بين رحلته  
 القبة بعدد طرزا كغير القباب السمرقندية . كتبت وذكر  
 بين داجين أربعة مغلقة سنة ١٠٧١ هـ . وكانت أعظم إردنه  
 وأعلى حقل القوس ثم جدها الرابع . سنة ٥١٠٥ هـ .  
 وبترسة القبة زكية من إردنه كتب عنها أنها أنشئت سنة ٥٧٨٦ هـ  
 رسم تربة السلطان السعيد المنيد القبة السامان حسن وبه  
 والشكر السلطان حسن (بين لها) كما شرهته في ترجمه . وقد  
 أودع بهذه القبة أكبر المنصبت الكون من محتويات من وأبوس  
 وعشق بخت بالأربعة الخفية .  
 ووضع القبة خارج من تحت مدار القرب وخارج عن المسجد  
 جدير وهذا شدة منه قبة التيهه الجص ويصنع على موكب من  
 حدى مسدود المحودة وهي بيت بصر وبعض مسدود القبة  
 البصرى . ويتصل من مقربه الأوامر مبرومة من السلال السامان  
 كالشعفة من مسكوكات رجانية بنسبة إلى أوطين اسم السلطان  
 حسن وقد عطف ما قبل منها ويصعد ٣٤ مدياً مع القربان  
 السامانية مدار الكوفي العربية .  
 وهجوت بالخاص أربع مداري للذهب الأربعة عشر من صدمها



الحرم المكي والقبعة



الحرم المكي

ساعدت في حياطة حياطة الطابع المثلثية كرمه المربعة  
المطوية إذ تبلغ مساحتها ٤٤٤٤ مترا وتكون على  
سما من إيران ومن توسطه مدينة تم أربعة أموار  
التربى من سخن المربعة ومن المويان -

الحاكم المراسي: وهو من السلطان من قائد المراسي  
حاربت من المثلث والحق كرم منيات الشهادة في  
لور النكلي مناهج من المذهب الأربعة شيئا وبنا  
خالد من كل دولة عدة وعشرون مئذنة و١٥٠  
معدون وبين مديرة المسجد القرآن وبين مائة ثلاثين  
طابا عبد إلى حضرة من الملائكة ومن مديرة  
لنعت النبوي ومقررة القرآن المطوية والكلين طابا  
محصرون وما عبد إلى حضرة وبهجة النبيه ومن  
الأمر بهجة والي لسلطان حلب العربي تم من  
والأمر القليل مناجع شيئا طابا عددا مرات مع  
مقررة بهذا القرآن على أن يحضر أربعة أيام من كل  
أسبوع منها يوم الجمعة مقررة القرية ما يسر من  
القرآن وما يسر من المذات الشريفة. ومن مقررة  
مطوية لكتاب الله بالقرآن السبع ليجلس على  
وه ما بين صلاة المسبح والزواجر بالأمر القليل  
وقررة آخر يجلس مع ليلان القرآن أن يحضر عدده  
ثم من سخن من المراسين لرملة المندور والكتاب  
أمدما بالنيل والأمر بالمهر. وأمد مكتبة بين لها  
أسية ولحق بالرملة مئذنة من مديرة العار الأمان  
القرآن والمذ والزواجر لمه المكتبة والعقد مئذنة إذا  
أم الزواجر القرآن مديرة على له سخن شريفا ويصح  
مديرة سخن رمحا مئذنة له.

ومن سخن مديرة أمدما لخطي والآمر لمعدون





نقش من الزخرفة العجمية

ابو القاسم القاسم بن الحسن بن علي بن ابي طالب  
 وهو الذي ترك في سنة ١٠١٠ م  
 بدار الشاه  
 ولا شك انما هو القاسم بن الحسن  
 بن ابي طالب



يصرح فيها على وجه التحديد انه لوقوع من ارضه كوشكته والعقبة راب طرية ١١١٠ م. وقد اُعيد في وقتها  
 من سربان الاسبانية والعقبة والوطنين وبنية ما يصرح فيه من ان كل كتيبة جبهة وكذا في دار الامراء.

القرية كطفا : يفرغ هذه القرية ايام فتح الجبل لقطع الترابك منها بالعموم في من اعيد ايام الفتح من عام ١٠١٠ م  
 يوم فتح الارباء وتقوم إلى اعداء مدينة السلطان حسن وخرجون لقطع . من سنة ١٠١٠ م ١٠١٠ م . استندت كسكان حتى  
 القرية وهي بها من باب السبحة قرب الارباء وذلك في ارض السلطان الظاهر وتوفي في ١٠١٠ م ١٠١٠ م . وبهذه الارب  
 التوصل إلى السطح وبشما وراه التي العاصي الشكوي ثم فتح ذلك من قبله في ارض القومين سنة ١٠١٠ م في ارض الفتح .

وفي رمضان سنة ١٠١٠ م ١٠١٠ م . وخرج بالاقان في الترابين واهمهم بالخرج والسطح وكنى بال ارض القومين في ارض . وبهذه  
 الارباء إلى مهاجرة قطفا من سربان القرية ارض السلطان حقيق بدم السلام القومين إلى الفرات وذلك في سنة ١٠١٠ م .

وفي سنة ١٠١٠ م ١٠١٠ م . كانت بوقعة الترابين واهمهم بالقطع وبسربان اعداء القرية ككسكان ارضي اول جهر منها باسمه السلطنة  
 طوي الاعداء تلك وسوتت كسكان المروية والبنوة على من في مدينة السلطان حسن ارض الفتح تلك القرية طوي  
 ١٠١٠ م في الارباء . وفي هذه السنة حاصر طوي الذي الفتح واهمهم بالقطع . وبهذه الارباء على القرية . وبهذه الارباء على القرية .  
 اصلاح جنرال القرية واصلاح بالقطع منها تيب محاسنة القطعة . وفي سنة ١٠١٠ م ١٠١٠ م . قدم الأتراك من بلاد  
 فرسا بسلطة حلف عرس القسيسا جمعوا ثم اوقفوا القوم . وفي سنة ١٠١٠ م ١٠١٠ م . حشد السجود حسن الفتح من

الوزير ابراهيم باشا (وقبل الثورة البحرية والقبلة من آثار هذه الثورة)

ولما زار مصر الرحلة للقرن الثورثاني سنة ١١٧٤ وجد حادرا كبيرا مبدوا من السعد وكان العمل جاريا في رفع المقامه وجودته من الملح بعد سنة ونصف وبنوا من ثروته من ثروته . واهل هذه الثورة من أثر الثورة التي قتل فيها احد عشر نبويا في بيت محمد بك الباشا سنة ١١١٩ هـ وتبع فيها يد الياب الكبير ثانيا بانه سنة ١١٤٠ هـ حيث امدح السيد دهم أن يوضع يده الكبير وأثر الأكلين التي أحدثت أسلحة ومن له ملاذ ومساكن جديدة فازدهر للسعد بالسيون . ومن هذه المقومات ترى كيف كانت هذه الثورة وحصلت أمام تلك الكشوفات وقويت بمهنة كبريايا أكثر من القوة . ومن ليل الله فاجلة خلقت الأثر قوية بردات في صلاحها جهدها غير أن كانت بهد مسانها وأصلحت حارسها وورثتها ونحوها وأثرها وأرضياتها حتى أحدثت إياها بولها صد أن جردت حيا ١٠٠ ألف جنيه . لكن إنشرف المرموم هزلت بشا كغير مبدوها وضاع السبل على السكون من الأثر العربية بغيره .

عن عبد الرحمان



ببطن القلعة



## المصور سانتيس

يقيم معارضه باسم بلد

• لا أعرف مَنًا في مصر بعد قامت في الحديث عن من المصاحبات كمناديه . . . هوس أصل إيدانولي و الهوى القهره من أكثر من ثلاثين عامًا كان أستاذًا في مدرسة الفنون الحديث ، وكان هو صاحب التطور وتفتح الثقافة في عهد ولأه ليس من أولئك الذين يصبرون في أوقات الندبة ما بين طرية الأوقات ويوفقه ليس ليصلوا عن أنفسهم بدلًا للفتة دائما يتفوقها من عرض متجاسيم بل هوذا الفن ، وأستاذًا ، ويدهمهم الذين يعرفون منه أنه مصور ماهر بل يفترون لينة هذا الرجل الذي التزم نفسهه وروية مدخله الساطع مع الفتاة .

• وما كان الفن أبعد مناسحة كل مدعب بشرط أن لا يتغير دياره ولا يتحدي حيوته فان من ياتخذ فناء إلى أصل لبنان الديانة المصرية مسوية إلى ذلك يمكن العرفون . وكان زسويوت سائيز الضلع الأكر لها صانته عكسه التكتكورة والأسموية في أول عهدا من رواج وروع حتى أصبحت في أكل من سائيز عدلا من ربا هذا اشراق في سكتها أموت القمص السائيز . ويعرفنا الطرح عن الفن السائيز الذي كانت تحبته زسويوت سائيز وانه لم يكن بيع الكاري . — أما كان راجه — إلا أن يشد تحبها الحيرة ، ويحسن لها يتأخر عبق في جسمه . يفتان في التمور بالأحرام قلنا الفنان .

• ولما لم يكن فنانهم آدمون الفادعيل فإرادة من سائيز ، والسبب في ذلك وتطبع عن . . . هو أنه لا يمكن لسانت أن يسطت

عن مثل من يستنير دون أن يتسلط له شيء ، كذا من الإعجاب والاعتراف . ومن الألف أنه لا يمكن التأمل أن يجري في غير  
تعبيد مثل هذا الصانع دون أن يسب إليه من جانب الجمهور أنه هذا الصانع بإيد سنده السياسي - الأمر الذي يعرفه  
تعبيد عبودية السياسيين دون أن يترتب بذلك مشايعوه في الرأي السياسي .

• « ما نيز » صفة من كل شيء ، عن معنى التواضع العسكرة في التعبدية التي يود أن يتولها بريلته ، وما عثر من لغة  
الصف في روحها ، ثم جعل من كل تلك عناصر ثلاثة لتشرح الإعجاب . وهذا ما يميز رسومات ما نيز ويجعل منها طيفاً ،  
وما يميزها أيضاً طريقتة الخاصة في التأليف والتعبير . أن رسومات ما نيز إلا لوحات غنية عاطفياً ، وأعرف من كان يترقى  
بجها يوم كانت تشرى في حين « الكشكول » كتابها مجردة لثمة من الصف الفنية .

• والشئون في سريره ظهرون وتلقى في يومين الأثران يسبح له باستخلاص أكثر شيط من الفن . . . كما في القارعة التي  
تدور بين الأركان التجريبية المأدبة التي تعرف بها التوسيع خلال إلقاء موهوبين بجزلي . . . و « ما نيز » كالمادة في فن الرسم  
الفرق بين ما يسبح أن يسبح ، وبشطوطه الاسم « ولكنه أن يكتبه ويصنع منه للفتش التواضع الفنية قروح والمثل .

• ولا يبرهان أن عبودته من الأصابع في أسيرة أي شيء يتقدم . فهو صامت الكلمات والتفاحة التي تطلق بها رسوماته . وهي -  
في سبع كلمات - تروي من القدي ما يبره هناك كاتب شيع . فزمنه هو في آن واحد ، رسم وسؤال وبهت تحلي ، كترجم فيه  
بوهته الفنية في الرسم مع لاجته في القلم والتعبير ، مع شطوطه الشائرة وهي في صميم الجدولان جاءت على من الدعابة والقول .  
وهو لعل مدها إلهته والتعبير العمري تتكرر من معرفة لغة البلاد العربية ووضوح كبتها من طرائفها وبلاغتها مدلولاتها . ولتلك فإن  
تأنيب رسوماته للاشارة تحت تعبوية . ومن الألف أنها التي الأنياب لا تصب التوجه الذي سيسمى لغوي فراءه في لغة لأنياب  
الديانة . ولأن ما نيز غلط بأوساط الحال وأهل الخبر في الفن كما أنه يراد أوساط الوثنيين من غير كرامهم ، فإنه يعرف ما نيز

آزيم وكثرة تفكيرهم ، كما يعرف دقاته المعاليم في العزف المختلفة ، وما يصحب تلك الاعمال من حركات وإيماءات .  
 • وهو يعلم السكون من حياته ثم يلوذ به للاختلاط بطول هذه الدنيا يعرف ما تراه عنه هياضهم في شئ حالهم . . . وطول بينهم في  
 الأكل . . . ومطالبتهم . . . وأزاهير في النمل وفي النواصم والحلقات - كل ذلك مثل رسومات « مانيز » شعبية في مصر  
 وسائر بلاد حيرة الناس وكانت موضع إعجابهم قبل أن تكون موضع إعجاب الطلبة الستوية . وبنية أليفة لمانيز .  
 لم يوليس كعبه من الرماديين الفرائين الذين يلقوه عليه عطسه بطريقة خاصة وأحب واحدا في العمل - فنادوا رأس كعبه على اسم  
 مثل . . . أو الجند أسبانيا . . . والظنون وأسبانيا بالعرض . . . إلى غير ذلك من الأوضاع التي قد تودى في كسوة منظر الشخص  
 كما في الزاوية القوية أو الحادية .

• والسكينة الشائبة على سره وهو اختلاص مشاربه فإن مانيز - يتكلم بطلاقة - يتناول برشته كلامهم على الوجه المعنى بالناس .  
 • وأيس في سائير مناهجهم في كسوة أكثر الأصدقاء لها شطرا . . . كما يجهد في تسجيل العيون الخفية والأصابع بها ، وكذا من  
 مرة رأيه على أنما غير متغير لوجه الألفاظ السكينة إلى العود التي تتنقل فيها الفيل والزهراء . . . وقد يكن ذلك منه إلا  
 يكون الفتاة والشيء أنه دائما وأبسى تحريها . وإذا كنت لأستعد لا أشك من إيراد بعض رسوماته التي يوزن في عهدها على  
 وتقول أي في ذلك عسى من المصطفى والأفراق فيه لشهدها - بذلك عدم وجود مجموعة أعداد السكتكول للشيء في  
 تناول حتى الآن - على مراح ذلك حتى لا يكون في إيرادها ثم يعرض بالشمسية التي للديلة . ولكنني أود أن يعرف بعض  
 لأصدقاء أن الإنسان قد يتولى الكتابة لجلها ، في سدائها ، دون طر إلى الشخصية التي نسب عنها . ويبدأ أن تناول  
 في هذا الحرف من سائير كصور للمناظر والأشخاص الأخرى الإيقية ورسومه في هذا النوع من التصوير نازك في ذلك  
 ليحت مستفيض في فرصة قائمة .

جسم

دقائق مع المصور  
جبرو ناميدى



جبرو ناميدى

جبرو ناميدى

أحمد بن محمد

أهبط إلى الزمان التمسكف جبرو ناميدى كان له حسيه في دعوت إليه كقولى تم جلى وأمه غلات فو من الأناضول  
التسكف الزمان التمسكف جبرو ناميدى كان له حسيه في دعوت إليه كقولى تم جلى وأمه غلات فو من الأناضول  
التسكف الزمان التمسكف جبرو ناميدى كان له حسيه في دعوت إليه كقولى تم جلى وأمه غلات فو من الأناضول  
التسكف الزمان التمسكف جبرو ناميدى كان له حسيه في دعوت إليه كقولى تم جلى وأمه غلات فو من الأناضول  
التسكف الزمان التمسكف جبرو ناميدى كان له حسيه في دعوت إليه كقولى تم جلى وأمه غلات فو من الأناضول  
التسكف الزمان التمسكف جبرو ناميدى كان له حسيه في دعوت إليه كقولى تم جلى وأمه غلات فو من الأناضول  
التسكف الزمان التمسكف جبرو ناميدى كان له حسيه في دعوت إليه كقولى تم جلى وأمه غلات فو من الأناضول  
التسكف الزمان التمسكف جبرو ناميدى كان له حسيه في دعوت إليه كقولى تم جلى وأمه غلات فو من الأناضول  
التسكف الزمان التمسكف جبرو ناميدى كان له حسيه في دعوت إليه كقولى تم جلى وأمه غلات فو من الأناضول  
التسكف الزمان التمسكف جبرو ناميدى كان له حسيه في دعوت إليه كقولى تم جلى وأمه غلات فو من الأناضول

تفقد أي وصلت إلى شرفها . فأستأنف دعوتك لتلقي  
 بأنته أسفار زيجرون . وأستاذ جرح بالفرح . . .  
 ماغير من قاله . كلاً ما سدي أن همز الألفاظ بقولها  
 بلذ الصان كغير من ثم .

أكثرت به تلك الروح التي ينفخ فيها الشكويون من  
 ريشية وطلال الصون حسداً أولئك الذين يتفكرون  
 بهم أيون كثير من أمثالهم يجره جديس في أحيان  
 القول بالقرية وبأساطع هذا المروءة من غروب وبعده  
 من كواكب . وألق أن تارة في الغروب هي مشكلة أمدان  
 في الصبر للعدائت وانكون واضحة عند أساف الفداين  
 أو الذين يتسبون إلى المروءة وريثا وأمثال هؤلاء  
 يتسخط عليه الشعر ميسا . . أما لعدان الصبر  
 فله أساطع لعدان وابتداء أن يصور منها وتلقى من  
 فيه ثوبه جاز ما لعدان التي تشده وشداه . . . وما من  
 في الناس والسحرى وسبق أيقن ولغيا من تفسه بهم  
 للدراسة والأجتهاد مع توهمهم ومن حلقهم إلى الزينة  
 الأولى من الفداين ولقد هموا ذلك من زلاتهم أرسامين  
 من فلفله بهم القروء إلى أوبة الصبر فأصبح من  
 الخلق لهم أن يهزوا هذه بؤنة يهزيت منها .  
 فيهمونا ويرموا إلى من حزمهم . وألق أن  
 هذه الروح جلت من عيون ريشا تتزأه بؤنة  
 أنه لعل أن بدأ كونه بلغ أمام بؤنة في راحة  
 ولا أنه يتصور في جهل الأملام ثم بدأ يهتد يد  
 فحرك العطفاء ثم جمع تلك الحكما تحت يد . . .  
 وبعد أن بدأ كنه من صفة ما ريس . بترك ما لقتل العداين  
 أصبح تلك الفداين التي تسليها بها كونه .  
 تلك كنه كنه في راحة الألسان إذ أيا أوجه عارضة  
 لم تطفه ومظنها التارك في حزم لأنه يجلس مكره يوه في  
 مرجح كانه في حزمه أمام القرب . ولا يلقى هذه  
 الحما ما يديه غير ريشة وألوه .



144/

البحر



145/

القتال



الرسم التولي بروس

صورة ١٢٨

## معرض التصوير بالاتحاد الإنجليزي المصري

*Exhibition of Egyptian Art in London*

عرض الفنان إيوانه أروزيون والتولي بروس إعمالها بمناسبة الاتحاد الإنجليزي المصري، وهما من الاتحاد أن يسبح صلاته لتشر الثقافة الفنية والتصميم العائلي .

وتحضر رسوم التولي بروس في معرض الترح التوضيحية سواء في أمانيه أو الموضوع أو التكوين أو الأثران القوية والمطلوبه الصريحه وقد عرض هذا التولي بروس في مدرسة وستمنستر وهذا أن الفن من التصوير شبه منه إلى التسمية التكرار كالتوريه إلا أنها تجد في كل رسم من رسومه في التولي بروس . وهناك نظيره قوية في جميع صوره توريه وهو التبدل من العسل والتجسس (Vasees) كالأنا من حبه كونه عند تالي في العمل الأثران التوريه وقد يكون هذا هو تأثير الترح والتولي بروس عليه الترميم شبه والتي ظهرت متى في أمانيه الموضوع . لا كالموضوع هناك خط التلون في مكان ضيق على حاده ضيقه ( . بجانب هذه الترح لرسمة بعد أنه رسم كثير من الصور الطرية لطيفة عند الآن إذ أنه تطوع كالمصا في الجيش الذي كان رسم كثير من جيشه الجيش في حبه للتسكوت وذلك الثمرات التي يفرحونها في حياتهم الحديده . أما الرسم التولي بروس فهو شاب في العقد الثالث من





الرسم الأول: جرحي

على السور

هذا الزمان في رتب الرتبة كمنظور الزمان  
 البريطانيون. وقد نقل رسوبه عن الطبيعة  
 وادرس فيسبقت شرح والتكوين إلى حد  
 جيد. وجدت أن أكثري من حراسة  
 العارية كشيء هذه الرسوم طبقة هادئة من  
 الأركان للثابتة وأكثري تلك الحسات  
 القليلة من كون الحياتي. ينظر صورة لهم  
 العاقبة. إلا أنه رغم ذلك تجد له لوجة  
 الشك الحديدي حرسا حراسة قوية من  
 العظمة ويحسن هذا العمل إلى حد جيد  
 وبراستناريا الحيا. خلف الزمان المواقين  
 في العلة الأولى من صورته. كاستناريا  
 الشورة الحساس بالقواع وقد أخذ هذا عن  
 عادات التي رأيتها في جميع لوجه الاستعمال  
 كالحل الأخير (التمويل) القوي والآزدي  
 في كسات حرجية.

الرسم



الرسم الثاني: جرحي

في السور

جرحي. فحين الرسوبي حرجية حليله بشار  
 ثم أكن عليه في أكاديمية بولستان  
 بدارين وقد عرض رسوبه في أكاديمية  
 الشكيلة وهو القاريح وفي جرحي عرض  
 حاملة لثبات وهو يوزن. وقد لشيء عرض  
 صورة مصصبة كمنظور. والبيت ويستعد  
 القصر الصغير بدارين ويستعد لمن  
 الحياتي بدارين. ولم يدار جرحي في  
 طرح كزيتي في الجين التي طاق كعاد  
 بادم لشمه بقتلة بالاد. وكانت معظم  
 رسوبه التي عرضها لم يوافقها. هذا طرح  
 إذ أن حياته الأخيرة كانت بين المسكرات  
 ثم أسيرة الأعداء ولكنه تمكن من الفرار  
 بعد أن أخذ معه مجموعة رسوبه الأخيرة التي  
 التقطها في أوقات حياته وأسيرة. . . . .

• أبرز ما كان به طيبة صدر إليها بعد الألام والمرض لأصحاب الشكوك المتعرجة . . . هذا الرجل السلس بين يديك التي ترى وفور الانتعاش للثوب على جانبيه وهذا الضيق الذي يخالق في أعينكم به . وهذا السواد الرمادي وهذا التمسك التوسعية وهذه التوجه المضاعفة المشتملة وهذا الألام الشكافية كما عرفنا من مشاعر المناديين عليه أولاً بما فيها من قوة وفيه جمال . . .

• كذلك من الصفات التي تفرده بها مع أنها مقلقة حجازيين من أنهم الحضارة . . . حضارة الحضارة ومقدرة الإسلام . . . حضارة من طوبى على الدنيا ولا كما شعنتها قوة العنق بقوة الخيال لم يرت كل شيء بل شحها ثوباً من طوبى على الدنيا . . .

• إن تامل من جده وبها وبه وروحه من الزموم من الأمانة الطويلة التي أعانت عبداً من خلال الخط والقرآن . . .

• وهناك من يظن هذا الرجل من الأجانب يحدون بين أعضائه فطاماً دلياً فيه لعاد لسان ربه فناء للأول وفيه عذاب للثوب . . .

• فليدع عنه يومئذ ونداءه مدفوعاً بترسيخ منتهى الأدم صوراً رائعة من الشعر والآداب والقرآن . . . أما نحن أبناء الحضارة وأباد العرب . . . نحن الذين على من يدع عنه هذه الأمانة الزوجية الخلفية تلك بأولها حينئذ لئلا نعلم شيء منها ولا أهم شيء منها كما كانت تلكا يهزون من الشاؤم . . . ولا وأن تلوحت التي تسمى الأمانة الحقيقية للثوب في يوم من الغول . . .

• إن لم نكن التي نتمتع من بين أعضائنا إنما تسمى التي كان يخرق على الدنيا كل ولديته تشبه أوما مشترك منه بين الحياة الطائفة التي كان يجرها أماناً وأماناً . . . إن تلوحت التي تسمى من موت الألام بقوة الإسلام وبسبب الأمان وبغير ذلك من العوالم التي تراها للإسلام على العالم والتي تنسك منها التآكل والفتاب على شعرة من شعرة الشمس وانحى بها إلى مجال الضيق الذي يفتت الشهوة ويأبى الأمان . . .

• حول فاضح وكسل مزيق لهم اليوم على بعض الشبان وقد يظن هذا القول لأصحاب الفنون لم يقدروا إيماناً فيه عالية . . . ولكن ما عجز أحرار الفنون الذين لعبوا إلى أوزان والوهم مقلدة بأعضائهم الزميلة والشاؤم السلبية . . .

• ما يظن هؤلاء وما عجز تصورهم وتعليمهم وتكويهم عن أداء الرسالة التي تعاليمها بها معبر القولية ومعبر الآلامية ومعبر للعبادة . . .

• نظرية الآمال في هذا الفن من بين الفنانين فقد خدروا من أوزان والوهم فارتأوا أن يقيم تمثالاً . . . من الصفات التي اكتسبها من معبر في حركات متذبذب التواضع إلى أين ويوما . . . وقد يظنوا تصور هائل الأهم بقوا السيطرة على من عوسهم ، ولكن ما اكتسبوا من أوزانهم فقدره فربة على الدارة الشبه بلعبة مقلدة لا تفرق في التآكل من حرية هي أوزان ربة . . . وقد على إدارة الفنون الجوز هذا الأمر وأزركه به سخرأ دلياً ولشأن بعض من الهدية الفنية يتوقش ومعتاداً وقد آتت من أسسها تنضم لأستاذة الضيق بالذراع الشريرين وحينئذ سوف يكون لها أثر حاسم في تحرير أمانة الفنانين الذين يعيشون اليوم من آداب معصرة انحلوا بها عيوبهم والتكسب لم يتعلموا وإن استطعموا لأهم فرباً في عوسهم إلى أوزانهم . . . والآداب المعربة لا يرتدوا إلا كل من يظن لها يظن شعره وفرد يمسك بأصابع مصر . . . وأول عارفين الشريرين هو إرسل حمولة من غير الفنون الجوز الشبان نمتة إلى الأخص لمدة سنتين يدرسون لها طريقة بلا أجدادهم في ذلك الفن لعادى الخليل (أدهروا من الفنون الغربية التي تتصور اليوم من العدمر الأمانية . . . ثم راجع هذا التبروع وتوفر جميع أسباب الرامة التي تشتمها حيلة هؤلاء العولان . . .

• أما التشريع الذي يوجد مع باب مدرسة الفنون الجوزية لدراسة تليها منه فتمت إشراف أساتذة المدرسة بشكل من يريد التمتع بمراتبه الفنية والأستاذة من وقت بمراتبه دون أية ولا لدراسة . . . وحينئذ هناك التصديقات أوزان الفنون الجوزية في الصباح من طرف عوالم الفنون الجوزية أو التصديقات بشرط أن يكون له سواها خاصة تستطيع المدرسة أن تقدم له المشاغل الفنية . . .

# السلامة العامة



## سؤالون

- ٤٠١٩٤ - بولي كازاروس  
ان سيشان ١٩٩٥
- ٤٠١٩٥ - توماس كوك وولف جيه  
١٩٩٥ ان الشكلا ١٩٩٥
- ٤٠١٩٦ - عين محمد العسيري  
سبتمبر ١٩٩٢ ان الاميرة محمد الكاظمي
- ٤٠١٩٧ - سميت ابي  
٢٩ ان عيسى ١٩٩٥ سيدان بلادي
- ٤٠١٩٨ - بربون العلي بروس  
٢٠ ان عواد الانور
- ٤٠١٩٩ - شاكى صبروط  
١٠ ان الشايع
- ٤٠٢٠٠ - فهم براهيم  
٩ ان الامير ٩ - صبر لحيطة
- ٤٠٢٠١ - دكتور الحاج  
٢٩ ان سياره مكي
- ٤٠٢٠٢ - حمد عجل باي  
١٥ ان سفيان سديد الشافعي
- ٤٠٢٠٣ - عسطين محمد سيد الوحي  
٢٩ ان زهران المرح
- ٤٠٢٠٤ - فهدت حرمين  
١٩٩ ان كافيو السيفي
- ٤٠٢٠٥ - حمدي الوحي  
٢٩ ان المرحوم شفا



## سوارون

- ٤٠٢٠٦ - سليم يوسف  
١٩ ان سيشان باها
- ٤٠٢٠٧ - السعيد عويدي  
١٢ ان ساري المكي كفا المصور



## موندون

- ٤٠٢٠٨ - احمد الاوي  
١٠ ان الحاج
- ٤٠٢٠٩ - اطوار علي عمار  
١٥ ان عبد النبي
- ٤٠٢١٠ - فهدت ج. وكركا  
ساريا نالي وويو ان كوك

## (المهن)



## غبراء

- ٤٠٢١١ - بربون العلي بروس  
٢٩ ان عواد الانور
- ٤٠٢١٢ - عبد الحميد صفي (مهندس)
- ٤٠٢١٣ - انور جابر
- ٤٠٢١٤ - حمد محمود طهي
- ٤٠٢١٥ - ع. م. باقره انور



## زياطون

- ٤٠٢١٦ - سليمان حسين  
بارج حمد عويدي ٩ بارج
- ٤٠٢١٧ - سيد ارفعي  
اوان ان ابي بروس
- ٤٠٢١٨ - سفيان الشكلا ١٩٩٥
- ٤٠٢١٩ - حمد سبيح
- ٤٠٢٢٠ - ان ابراهيم باها
- ٤٠٢٢١ - فهدت عويدي
- ٤٠٢٢٢ - ع. م. باقره انور





### الطابع ائتمني

- الشركة العربية للتطوير العقاري  
١٩٩٢٢٢ - ١٩٩٢٢٢
- وركتلان ٢٠١٠
- جويان سطر كتر ١٩٩٢٢٢ - ١٩٩٢٢٢



### البنوك التجارية وشركات

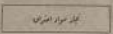
- ١٩٩٢٢٢ - ١٩٩٢٢٢
- ١٩٩٢٢٢ - ١٩٩٢٢٢
- ١٩٩٢٢٢ - ١٩٩٢٢٢
- ١٩٩٢٢٢ - ١٩٩٢٢٢
- ١٩٩٢٢٢ - ١٩٩٢٢٢
- ١٩٩٢٢٢ - ١٩٩٢٢٢
- ١٩٩٢٢٢ - ١٩٩٢٢٢



### طوك سمارت

- شركة التأمين المصرية للشاهية  
١٩٩٢٢٢ - ١٩٩٢٢٢
- ١٩٩٢٢٢ - ١٩٩٢٢٢
- ١٩٩٢٢٢ - ١٩٩٢٢٢
- ١٩٩٢٢٢ - ١٩٩٢٢٢

- ١٩٩٢٢٢ - ١٩٩٢٢٢
- ١٩٩٢٢٢ - ١٩٩٢٢٢
- ١٩٩٢٢٢ - ١٩٩٢٢٢
- ١٩٩٢٢٢ - ١٩٩٢٢٢
- ١٩٩٢٢٢ - ١٩٩٢٢٢

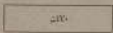


### مجلس سواد ائتمني

### (علم)

- ١٩٩٢٢٢ - ١٩٩٢٢٢
- ١٩٩٢٢٢ - ١٩٩٢٢٢
- ١٩٩٢٢٢ - ١٩٩٢٢٢
- ١٩٩٢٢٢ - ١٩٩٢٢٢

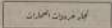
### (مصانع وورش)



١٩٩٢٢٢

- ١٩٩٢٢٢ - ١٩٩٢٢٢
- ١٩٩٢٢٢ - ١٩٩٢٢٢
- ١٩٩٢٢٢ - ١٩٩٢٢٢
- ١٩٩٢٢٢ - ١٩٩٢٢٢

- ١٩٩٢٢٢ - ١٩٩٢٢٢
- ١٩٩٢٢٢ - ١٩٩٢٢٢
- ١٩٩٢٢٢ - ١٩٩٢٢٢
- ١٩٩٢٢٢ - ١٩٩٢٢٢
- ١٩٩٢٢٢ - ١٩٩٢٢٢
- ١٩٩٢٢٢ - ١٩٩٢٢٢
- ١٩٩٢٢٢ - ١٩٩٢٢٢



### مجلس عربيات المحلات

- ١٩٩٢٢٢ - ١٩٩٢٢٢
- ١٩٩٢٢٢ - ١٩٩٢٢٢
- ١٩٩٢٢٢ - ١٩٩٢٢٢
- ١٩٩٢٢٢ - ١٩٩٢٢٢
- ١٩٩٢٢٢ - ١٩٩٢٢٢
- ١٩٩٢٢٢ - ١٩٩٢٢٢



### مجلس زهاج

- ١٩٩٢٢٢ - ١٩٩٢٢٢
- ١٩٩٢٢٢ - ١٩٩٢٢٢
- ١٩٩٢٢٢ - ١٩٩٢٢٢
- ١٩٩٢٢٢ - ١٩٩٢٢٢

**التراث الطابع**

- طابع حد
- 1911 ريال بنسبة
- 1911 طابع حد
- 1911 ريال بنسبة



**• البهران و ج ج •**

- 1911 ريال بنسبة
- 1911 ريال بنسبة
- 1911 ريال بنسبة
- 1911 ريال بنسبة
- 1911 ريال بنسبة
- 1911 ريال بنسبة
- 1911 ريال بنسبة
- 1911 ريال بنسبة
- 1911 ريال بنسبة

**• نزهة الزمان (نوازل زلمن) •**

- 1911 ريال بنسبة
- 1911 ريال بنسبة
- 1911 ريال بنسبة
- 1911 ريال بنسبة



**• حمر حشمة •**

- 1911 ريال بنسبة
- 1911 ريال بنسبة
- 1911 ريال بنسبة
- 1911 ريال بنسبة
- 1911 ريال بنسبة
- 1911 ريال بنسبة



**• حمد عبد الله الصادق •**

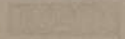
- 1911 ريال بنسبة

**• س •**

- 1911 ريال بنسبة
- 1911 ريال بنسبة
- 1911 ريال بنسبة
- 1911 ريال بنسبة
- 1911 ريال بنسبة
- 1911 ريال بنسبة
- 1911 ريال بنسبة

**(شركات المياني)**

- الشركة المصرية للتأمين
- الشركة المصرية للتأمين
- الشركة المصرية للتأمين
- الشركة المصرية للتأمين
- الشركة المصرية للتأمين
- الشركة المصرية للتأمين





قبيل



حبر وسبك لخط أوامر الميرة والمولون بين  
 أهل اليمن واليهام من مهديين ومقاولين وكبار  
 وورش ومصانع وكل ملك علاقة بالبراري في  
 مصر والآصار المشقة طقوا الله المادية والعمية  
 المنظمة التي تعود على الجمع من فتح هذا القار .  
 الصلوا بإدارة الصلوة لتحل أساليبكم  
 المشوار وركم فها شلح الصلوة تار  
 تيلوت

# محمد محمود فهمی

## مهندس و مفاول

- ۳۸ شارع قطریة الدکة طینون ۵۰۱۳۳ مصر
- متخصص في تصميم وانشاء المباني العامة والمناسبات
- ومندوباً مهم مبانى القطر و منيا مدرسة سانت ماركس
- وهي كبرى مدارس بلاسكندرية و تشييد صوامع
- بناها و حسن تشييد عملى وقت التفتيش
- والاشارة ... و اكتسب مستخدم عمل الجوانب
- و نظرية اساسى الجوانب الطوارىء والتوزيع ...





واختصوا الأدوات الصلبة الحديثة  
فصبرها المشاة والدقة والدورق



## موسى محمد

تاجر وشاعر في العراق من مواليد ١٨٧٥ في الموصل  
 عمل في التجارة من سنة ١٩٠٠ في الموصل والكويت  
 عمل في الصحافة في



## محلل كيكوريل الكبرى شركة مساهمة مصرية

القاهرة  
 رقم الهاتف ١٢٣٤٥

القاهرة  
 رقم الهاتف ١٢٣٤٥

Grands Magasins

# CICUREL

٤ شارع فرانسوا في القاهرة

٤ شارع فرانسوا في القاهرة  
 رقم الهاتف ١٢٣٤٥

# أميل وادوار غريب

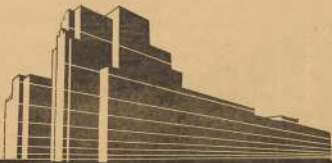
تجارب وقوسيونجية

مقاولات عمومية

بربور سعيد ت ٣٠٦

مقالقارة ٠٩٠ ش الأجر

١٩٧٤ ١٠٠



EMILE & EDWARD GORAIEB

## سلك حديد الحكومة المصرية

### اعادة نظام الاشتراكات الكيلومترية

يقترن القدر العام بإعلان المصور أنه قد أعد إنشاء من ١٥ سبتمبر سنة ١٩١٢ صرف  
لشرك الاشتراك الكيلومترية بالدرجة الأولى والثانية على أسس الأعمور التالية (أو  
زيادة ميزان الدرجة الأولى لـ ٥٠٪ بالدرجة الثانية) حسب البيان الآتي:-

الدرجة الثانية		الدرجة الأولى		مجموع الكيلومتر
٢٥	٣٠	٩	٦٠٠	
٤	٥٠٠	٩	٦٠٠	٢٠٠٠
٩	٥٠٠	١٦	٢٠٠	٥٠٠٠
١٦	٥٠٠	٣٥	٢٠٠	٩٠٠٠

وهذا بخلاف ٥٠٠ مليون قيمة التأمين لـ ١٠٠ مليون رسم الايرادات المقرر بها بدلاً عنها  
١٠٠ مليون رسم الضريبة في حالة الدرجة الأولى لـ ٥٠ مليون في حالة الدرجة الثانية.  
وصرف هذه التذاكر خاصة للشروط الآتية:

- ١ - يتصرف صرف هذه الاشتراكات اعتباراً من ١٥ سبتمبر سنة ١٩١٢ - وتكون لحوال  
العائلات من الآن تألم وضع.
- ٢ - تصرف هذه الاشتراكات لمدة ثلاثة شهور فقط ولا يجوز أية حال من الأحوال  
مدا عدة بطون تاريخ الاشتراك.
- ٣ - فيما عدا ما ذكر فإن هذه التذاكر خاصة لكافة العائلات والشروط المنظمة بصرفها  
وزيادة الإيجار يستعمل من العائلات.



(البنك) تبرير بلافانور  
 كمبر وبنك الميزانية تسعون في المئة الثمان  
 ومائة الخمس والاربعون والعشرون  
 والاربعون والاربعون والاربعون



الشركة المساهمة والتصرفية للمصارف والبنوك  
 عمالةها اربعة آلاف واربعمائة وخمسة  
 عشر الف واربعمائة وخمسة عشر الف

رقم الحساب المصرفي: 1114-205000-1114-205000

قوة •  
 متانة •  
 اتساق •  
 جمال •



اذا رغبت في عبود انواع البناء، فقلتموه في اختيار عبود انواع الطوب  
 الذي نقتضيه لكم

شركة الطوب العربي

شركة المحاولات الصحية



السيدة الأنيقة التي يسر لها بيتها  
 التي تتشرد دائما بالسعادة في الاسترخاء  
 بمجموعات الأثاث الصحية الحديثة بمودتها  
 هبت الرقة مع المزق السليم والتي  
 بفضلها اكتسبت شهرة في الدوائر الحكومية والخاصة

واخوته شايح عماد الدين بومر بلفون ٤٣٨٩٧

٤٣٨٩٧

البريد

---

سكك حديد الحكومة المصرية

ازدحام شبائيك صرف التذاكر  
بالمحطات الكبرى

نظر الشدة الازدحام على مكاتب صرف التذاكر  
يتشرف المدير العام بالغات نظر حضرات المسافرين  
من المحطات الكبرى وخاصة محطة مصر بان  
يبادروا الى الحضور الى المحطة مبكرين حتى يحصلوا  
على تذاكر السفر دون مشقة أو عناء .

هذا وستراعى المصلحة من جانبها فتح هذه المكاتب  
قبل قيام القطارات بوقت كاف وذلك منعاً لهذا  
الازدحام .

---



ALI ZIADI

Sup. Mécanisme et Peinture No. 4

Alger, Algérie, Algérie

• مقادير عمومية  
• جميع أعمال التوقيعية والمخاني

علي زيادي

التابع لعمارة الفنون بالجزائر

INTERPRETER GENERAL  
CONSTRUCTIONS AND ARCHITECTURE





صوت علي  
مقال  
مجموعه مقالات من كتابه

## صوت علي

مقال عمومي

يدرس فيه التقنيه الحديثه ١٩٥٠  
جميع انواع المسائل والمفاهيم العامة  
والخاصة الخاصة والعمومية واحكام  
العمليات والآلة والوقت مكنون حتمى  
من كتاب المصنف العموم وتفيد جميع  
أعمال الناس والمؤسسات والكيانات

## لوقيق صوابي

مستند على جميع اصول الفيزياء والعلوم  
والفلسفة جميع أعماله من كتابه أو أعماله



صاحب النشرة ..... ابراهيم فهمي كرم باشا  
 مدير النشرة المسؤولة ..... دكتور سيد كرم  
 مدير منسوخات

### هيئة التحرير

رئيس التحرير ..... دكتور سيد كرم  
 السكرتير العام ..... دكتور سيد كرم  
 مدير النشرة ..... دكتور سيد كرم  
 مدير النشرة ..... دكتور سيد كرم  
 مدير النشرة ..... دكتور سيد كرم  
 مدير النشرة ..... دكتور سيد كرم  
 مدير النشرة ..... دكتور سيد كرم

#### Direction :

Le Caire 75 Rue MALIKA NAZLY  
 Telephone . . . . . 45470

#### Bureau :

Alexandrie 7 Rue TOUSSOUN  
 Telephone . . . . . 24221

#### Abonnements :

L'année P.T.100 pour l'Intérieur  
 " " 150 " L'Etranger

#### العدد رقم ١

الطبعة رقم ٧٥ شارع المشكاة ارضي  
 بيروت . . . . . 34170

#### مكتب المراسلة

الاسكندرية رقم ٧ شارع طوسون  
 بيروت . . . . . 41221

#### مؤسسة النشر

في القاهرة  
 في القاهرة رقم ٧ شارع طوسون  
 في القاهرة رقم ٧ شارع طوسون

# ALEMARA

- ARCHITECTURE
- URBANISME
- CONSTRUCTION
- TECHNIQUE
- ARTS-MODERNES
- DECORATION
- PHOTOGRAPHIE

3-4  
1942