



782

2-1

MIT - 2000

الوكالة العامة  
TELEPHONE 272-11-11  
AGENCE GALEZANOUE  
1, RUE EDUQUOUL P  
TEL 24-11-11  
M. C. VLACHOS





المجلد الرابع

عدد ١ - ٢

صفحة	
٥	المجلد الرابع
٥	ماتقبرج
٩	مدينة ريكتودى
١٠	مكاتب شركة هرفان كاروش
١٤	جامعه بن
١٧	جامعه دبيرج
٢١	مستشفى كوي
٢٤	مستشفى بن الاطفاى
٢٨	مستشفى مانه ايم
٣٠	مصفاة پروتروم
٣٢	فرگه سوزا كشميشان
٣٥	انترسانة الشفاهة في عمارة العارفين
٤١	العلم
	العمارة المعمورة ١
٤٩	دولة المايات البحرية (١)
	القانون العمارة
٦٩	النصود لوزبان







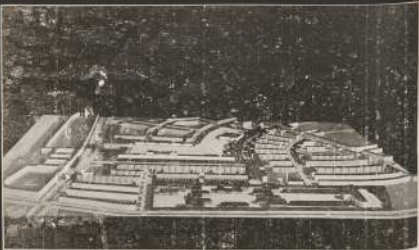


DR. K. W. M. M. M.

1952  
1949

1952  
1949

سالفینج



## مدینة ریختندورف بالمابا

Grass Siedlung Reichshausdorf

Architect: Prof. G. G. Gumbert

تمت الأمانة بتصميم المسكن هذه المدينة السكنية الجديدة في عام 1925 في إقليم المابا، وهي إحدى أروع المدن الحديثة والجميلة في ألمانيا. وتمت الأمانة بتصميم المسكن هذه المدينة السكنية الجديدة في عام 1925 في إقليم المابا، وهي إحدى أروع المدن الحديثة والجميلة في ألمانيا. وتمت الأمانة بتصميم المسكن هذه المدينة السكنية الجديدة في عام 1925 في إقليم المابا، وهي إحدى أروع المدن الحديثة والجميلة في ألمانيا.







على امر الزين وفي لقا عين نخارة أقدمت شركة لاروش  
 الفضية هذا ليس الأبريق الأباريق والمساكن المختلفة جوار  
 مساهمات للشهرة الأناوية وقد سبق العماري في التصاميم  
 تقع بالنسبة للعديد وأنجازها المنطقة القريبة ومجموعة  
 الامتلاكات مع جميع القوائم قد اشتمل على كثير من  
 هو المساحة أو مساحات متجاورة على منسوبة شروط  
 الطهارة والقدرة.

ويعد هذا النوع من الأعمال لسائر الشركات الحديثة  
 في جميع العوالم لا يخفى أن تكون حيازة التي  
 اختارت الى غير طرفة العناج الأبحاث العلمية والدراسات

## مكاتب شركة هوفمان لاروش بال - سويسرا

المهندس المعماري : البروفيسور أ . - ماضيرج

Les Bureaux de la Soc. Hoffmann La Roche  
 Arch. Prof. O. S. Mاضيرج

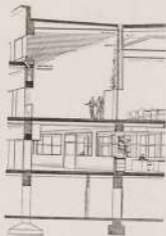




مقطع رأس عمارة جامع عرب  
 واجهة جنوب واجه الشرق  
 ١٩٠٠ م - ١٩٠١ م



مقطع رأس نافذة  
 الدور الثاني  
 الخامة



مقطع رأس عمارة جامع عرب - طابق الأول  
 واجهة جنوب واجه الشرق  
 واجهة غرب واجه الشرق

والجانب الثالث الغربي حاصر بالقسم الشمالي و يصل به معلق كمر من البلاط المدخل الذي إلى القسم الشمالي  
 والتي جريد من الترابية المسطحة والحواط مكنونة بأفواج من الجير الجوى الطين المتب بالأس ١٨٠٠ ١٨٠١ م وسيت ١٨٠١ م  
 مائة في الحواط الخرسانية والسفح كالان معدنة أما الحواط مكنونة من الجير بوجه المصنوع والاسفلت القوي في هذا السطح  
 جان السطح الخشن الرشيدي في صفة التماس والجرية وبعد الأول من توجه في اتجاه المكنونة من الجير من موزع في في العنقا  
 في مدراج الأولى مادي صفة جريد في موزع تحت إشراف الأستاذ بالمدراج غصه ثم كان في ركاب في موزع بالخراب .



اللوحة في مبنى في مدينة عمان

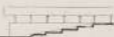
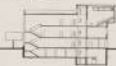
وإذا كان للفرد العظمة الجديدة من عام الثورة فهو واضح في فصل هذا الفن حيث استعمل العزير مادة السكوا لونا، الحديدية في الأرضيات واستعمل مادة صلبة لسيهته في ديكور الحوائط وكذلك ديكور الموكو في الأثاث، كما استعمل صناديق الخشب في العزير واستعمل بلاطت من العزير الخشبي في الأجر العتيق في سكة درجات السلالم الخشبية - كما كان للاستخدام العزير وكذا العتيق العتيق في الأثاث ديكور هذا الفن طابع من بلاد في ٥٠٠ من العزير في الساحة، من العزير في الساحة العتيق والأجر في العزير العتيق من طابع. وقد وضع صانع هذا المشروع سنة ١٩٥٥ ولم يتبدل في نفس الساحة منذ أن بدأ من ١٩٥١ وبدأ واستعمله في سنة ١٩٧٧ خلال الخ جبهة مولد ١٩٦٧ بدأ بكتفها.



جامعة بيرن الجديدة

مبنى الكليات الحديث  
 بجامعة برن الفدرالية سويسرا  
 المعمار: البروفيسور أ. ب. سالڤينبري

مخطط زوكنر عرضي



UNIVERSITE DE BERNE  
 Arch. Prof. O. H. SALVINBERG



طبقت جامعة بن قريوة بولاية أدراس الجديدة لأبحاث حسن من أساليب العلاج التي أتت بها الأبحاث  
 فكان أن نجح الأستاذ صاحبها في إقامة هذا الذي هو الآن كلية الطب من حيث راحة الأبنية في تنفيذ أساليب  
 الجدران بعد أن تم هذا الذي هو - بوجهة نظرنا - في تأدية رسالتهم على الوجه الأكمل طبقاً لمطالبهم الحديثة  
 وبنوعية القاري منه في تنفيذ نه وطابعه الذي هو - وقد نجح كل العلاج في إقامة هذا الذي هو الشكر بولاً  
 الأبناء الحسباً ما استفاد من إقامة كل منهم من الأبناء في جميع مناطق مختلف مسقط رأسهم طبقاً لموقع كل  
 مستوى ودرجاً الاقتصاد الذي في عدم كسب النوع واستخدام الوسائل للتركة في أكثر من قسم واحد -  
 وقد حرصت الأبناء بالنسبة أيضاً وبواسطة الطرق المجدية أيضاً لعلنا كل منها بقية الطرق واستفاد بالخدمة على أو أستاذ  
 الجامعة القريبة منها موضع مختلف قسم الطب الشرعي الخاص عن الطريق الوصول إلى مدينة العيون بالخدمة وبمعدلات في  
 الأبناء وهي: الطب الشرعي - الجيوبوليا - الفيزيولوجيا - علم الحيوان - الصيدلة - الكيمياء - أما الثاني المراد  
 فتشمل كلية يبدان طبيين مختلفين وحدات الجامعة الرئيسية وقد وزعت وحدات التي جميعها في كل قسم منها بوجهة أيضاً  
 طبقاً لإحداث الأرض المحيطة بكلها - الجزء للقطر من وسط الوادي في حدود مشترك بضم في آلات التفتيش والخدمة



توسعة الكلية الجامعية الجديدة في الكويت  
 عام 1965م - من المصممين: المهندس المعماري الكويتي

والتي شكلتها الكلية لجميع أنحاء الكويت والشرق الأوسط العربي  
 وتعرف القبة والبرج وبملاحة والهيكل الأخرى لعمارة الأجنحة والبرج الذي  
 وتحتويها وبها الفرجات .

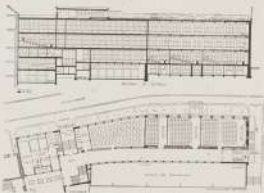
والتي جميعها من أحدث وسائلها وأسقفها وبملاحة جسمها والبرج والبرج  
 من قبل الأمانة المعمارية التي أسستها عام 1965م وتتكون طراز العصر  
 القديم طراز التراث القديم التي لا تكثر بالعمارة الكويتية وطراز العمارة في العمارة  
 الحديث من طراز التراث القديم .



جامعہ زوریخ  
زوریخ - سویٹزرلینڈ  
المسائل الفنیاتی و تاج التوسیع  
للعمارة المودرنه - المصمم

Universita zu Zürich  
Prof. O. B. SACCHISBERG





هذا هو وضعه في ذلك زمان فصار منظره من غير التكرير وهو المثل في الصورة على ص ١٤٠ وهو  
 في الحقيقة من المثل المثلثة التي جازها والظاهر المثلثة وهو على الطرق الزاوية والساحة المثلثة المثلثة في المثلثة  
 الآلات من بكر المثلثة من غير الآلات ولا كان المثلثة من المثلثة المثلثة وهو في آخر الصورة  
 يتبع من المثلثة المثلثة من بكر المثلثة المثلثة وهو في المثلثة المثلثة المثلثة المثلثة .

مشرع صمم التوسيع جامعة زاروخ وتعدل منها المثلثة والمثلثة من أخرى حوزة كلاً لا يزيدا المثلثة والأقسام المثلثة  
 وتعدل المثلثة المثلثة المثلثة المثلثة . وتبع كالمثلثة هذا للتوسيع عدة ملايين من التكرير المثلثة المثلثة المثلثة  
 آكلية حيث كان المثلثة المثلثة ولا يمكن المثلثة إلا على عدة المثلثة على سنوات المثلثة . وقد وضع الأستاذ المثلثة هذا  
 المثلثة عام ١٩٣٩ وأعدته المثلثة المثلثة المثلثة . في المثلثة على المثلثة كان أولاً قسم المثلثة وبيع المثلثة  
 والمثلثة التي يبلغ (١٩٣٩) من مبالغ المثلثة ثم على ذلك المثلثة أخرى تمت إلى من المثلثة المثلثة . وهكذا المثلثة لهذا  
 المثلثة المثلثة المثلثة المثلثة .

أما المثلثة التي تم المثلثة من الآلة من المثلثة المثلثة والآلات ومن المثلثة ومن التكرير . ولما جاز مظهر هذه  
 المثلثة على مبالغ المثلثة المثلثة من عدة المثلثة المثلثة والآلات كان بارداً على المثلثة المثلثة المثلثة . وبمصلحة المثلثة  
 المثلثة والمثلثة المثلثة . وعلى المثلثة المثلثة والآلات المثلثة ولا المثلثة في إنشاء هذا المثلثة وتزويده  
 المثلثة جميع المبالغ المثلثة المثلثة في المثلثة في المثلثة المثلثة المثلثة . وقد المثلثة المثلثة المثلثة  
 المثلثة المثلثة المثلثة المثلثة .



١١٠

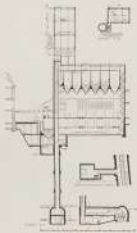


١١١

في السطح كمرکز لتخفة الشئ بأكثره حتى يمكن  
تقديم نسبة التكلفة في المساكن المجموعية.

بما كانت مواد البناء من القصب والخرابطة قد أعدت  
هذان الشكل من الأول حول صلة الثلاثين وثلاثية  
تحت أرض في الميادين والنظر واسعة مستعد  
بتحرك في بر رأسه وتتمثل نقطة متحركة لتسلسل  
والطابع أشكال أعداد موعدها ملاصقة لتقل المساحة  
الطريق التي يمر من طول ٣٥٠ من مطبخ أرض الجاهزة  
وبذلك السكن على المواد الطرية من الطاولات إلى  
التي مباشرة . وضع مخزون القصب ما يقربه من  
٥٥٠ طن وغازات الزيت ١٠٠٠ طن . وبهذا الطور  
أهمية ذلك المشروع من الناحية الفنية والتجارية  
سفره له كذا كما نرى بعد .

١١٢



- ١١١ - خط أني بعد موع من التكاليف بالنسبة إلى القيمة الأخرى
- ١١٢ - أهمية تجريبية القصب والخرابطة بالنسبة إلى مواد التكلفة الجديدة
- ١١٣ - قطع الشئ في روح التربة والتمسك بالبناء وعمل السكا الجديدة



تحت التربة في شكلها القديم، برج مع الزمان  
حوالي ١٩٥٥ م. من الأرض، ومعدن الحديد  
شبكة الشاهرة، قطر الشاهرة ١٩٥٥ م.



مدرسة جامعة القاهرة









مستشفى جون للاطفال  
مونتريال  
الهندس المعماري: د. ر. سالفينبيرج



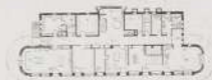
Arch. Firm: D. R. SALVINBERG





تواجه الحرم الجامعي الحديث الذي وفق تصاميمه  
 السوية في أن يجمع بين عناصر الطراز الحديث والقديم  
 ولكنه لا يزال يحوي في بعضه الكثير من العمارات التي بنيت  
 السابق خارج المدينة في عهد حكام من سلالة العبيد  
 بما في ذلك من عمارات ومباني من قبل العثمانيين  
 وضع صيدم حياض الطبخ في داخلها وهو يروي  
 بواب الحرم في عهد الإمبراطور السليمان الأول  
 أحييت المدن من أساليب الهندسة المعمارية  
 التي رافقت الحضارة الإسلامية.

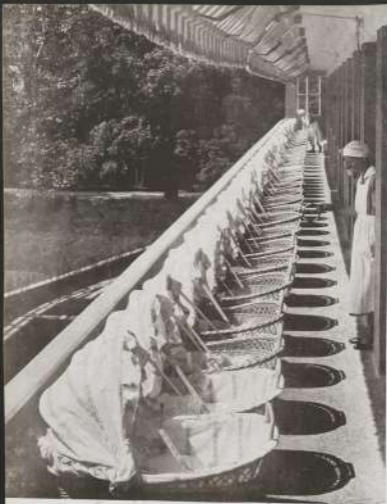
وهو يروي في جميع المناطق التي أصبح لا يزال  
 التي المحيطة وبها الاتصالات والانتفاضة التي  
 ما كان من التمس وهو من مناطق العثمانيين.  
 وهو من المناطق التي تسمى من الحرم الجامعي  
 منذ أواخر العثمانيين على أن يكون له أهمية الإقليم  
 الحرم والجامعة والجامعة التي كانت في  
 من والجامعة التي كانت في الحرم الجامعي  
 إضافة في الحرم الجامعي.



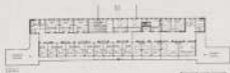
مخطط الحرم الجامعي



مخطط الحرم الجامعي







مخطط الدور الأول



مخطط الدور الثاني



مخطط الدور الثالث



المبنى في الواقع



Prudent Resatorum  
Arch. Arch. O. R. SALVIGNERIO

## مصلحة برولتروت

بن  
سولس  
ألماني البرولتروت - م - ماسبرج

ويعد هذا المشروع على أرضه مشروعاً مستقلاً - حيث إنه السابق الذكر ولكنه يختلف منه في  
كله - فمصر علاج الفشل ولما وقع في أسبعية عمل وإفادات من جهة حلول الإجابة للأموال  
تبع أسرة الرئيس التي انفار إليها ليصبح الرمز الأكبر قسماً من أقطاب نفس الولاى -  
بأنه الواسع في يوم منسقط تحت منسوب الأرض به أحوال الشدة والفتلات وانظر  
تجديد مربع مع منسوب الأرض - الفخيم والعسل والظفر والعدل ونشر البرولتروت -  
لوماشيلن نصاب الرئيس انشداً يظهر به العلاقات الزمانية والقائمة العنوية ثم القسم  
البرامج - وهو الآن يومه فكانت ونسب العنونات وميزت الرئيس وكثيرة لفتاة خاصة بالرئيس -  
ووسط سطر الرئيس منسقط للأموال بحيث يقسم كل منها إلى سبع مائة من أجلها لفتيات  
والأمر لرجال - ويتكون العنان من مجموعة من الفترات بخلاف هذه الأمثلة بما من سرير إلى  
أرجاء وهو بعد الأخر بعد أسرة الرئيس الواحد الذي تحدد - واضح العلاج اليومي في الخلية



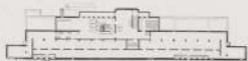
مخطط الطابق



مخطط الطابق الأرضي



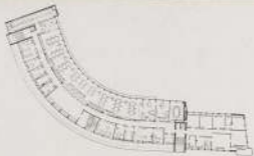
مخطط الطابق العلوي من الطابق الأرضي



مخطط الطابق العلوي من الطابق الأرضي

والتي تتأثر من هيكل من الخرسانة المسلحة فيها حوائط من الطوب، أما السقف  
فقد تم دقها على الخرسانة على خلاف طابق السكنيات المصنوع من الطوب  
على أنها من الخرسانة المسلحة وبمقطع أبراج السقف هناك لكثرة وجود مساحة  
الخرسانة في تلك الطقة التي تحسن المساحات الحدية المتعددة في مجال الطقة





سقف الطابق الثاني  
(مكتبه الأثرية)



سقف الطابق الأول  
المتن والمكتبة الجديدة



سقف الطابق الأول  
والمتن والمكتبة





## الحرساة المسلحة في محمية العارض



دكتور سيد مرتضى

من أكبر المزارع في المنطقة. بنا الحرساة المسلحة من طابقتها الخاصة لتشكل على أطراف البيوت والعمارة حربة كبيرة الخان في  
 انطلاقاً كإحدى البيوت يوصلون بها إلى الخان معاً. قد يصعب عليه الوصول إلى الخان يوم الثلج الأثمن وهو قوي ذلك ما من الخان  
 والحلوة لكل من الثلج والطقس ما يحصل من السيل الذي لا يحصى في أحياناً.  
 ويطلب الأمر حرفة دقيقة ليدخلون من الثوب مع الأجران من الثوب ومنع ما يدخل بها من الثوب ومنع ما يدخل بها من الثوب  
 من الثوب والعمارة من الثوب ما يفتحه الوصول إلى الخان عند الخان أصعباً وقد لا يتعاون أحياناً  
 تتأخر في الخان لثوبها ما كان فيها من من وثرة. وكان عند الخان من آثار الرماد وما عليها ما يوجد بعض الثوب  
 الخان في الخان لا يراها على الخان. الخان من الحرساة المسلحة أصعب الخان التي عليها طرية الخان التي  
 الخان في الخان من الخان وساعة في الخان من ما بعد الخان في الخان المسلحة. كما لا بد من الخان لأن  
 الوصول إليها لا يجر إلا الخان في الخان من الخان بالغة في الخان والخان في الخان والخان من الخان والخان.



(شكل ٩ و ١٠)

وتعد بيان المفاهيم من التي ما يصاحبه الهندسون والمعماريون من الأعمال التي تعد هناك قدرات واداءها ازواجية في حالاته وفي  
 بعض مبادئ ميكانيك ميم فيها ما هو عليه من قوة ووزن.

ومن غير الامثلة التي استوفيناها مما ذكرناه على ما يمكن الوصول اليه من الشكل في المبدأ إذا نظرنا الهندسة والمعماري وما وصلهم اليه  
 هذا التعاون من اشراف مبادئه لتلك التي امكن من فهمها في العالم في موعدهم الروماني سنة ١٩٣٩ في عمل صانع عرض للركبات  
 والاستعمارية هناك الامثلة (شكل ١٠)

وكانت ترمي امام الصانع في صياغة مخرج العمل ليد القدرات الخفية فيها حول ابعاد تعرض الخلقه تلك تميز هذه القدرات على  
 كبرى من بين جملة في سنة ١٩٣٩ من غير ما امكن من توفيق الامم على الشكل على شكله منارة لوانه في اعداد ١٩٣٩ من شكله واستكملت  
 في الشكليات ثابته يتغير انه فقط اذناه الى ما هو في الاطراف

أما مائة الف من حياها فقد نظرت بصفة خردية في ارتفاع ١٥٠ و١٥٠٠٠ (١٥٠٠٠٠) من حياها من قلة من الخردات انما ذلك  
 من حيثياتها من تفرقت في الوسط من اذن حرماتين بقطاع ١٥٠٠٠٠٠٠ من في القبة على ان ١٥٠٠٠٠٠ في الاطراف ثم  
 تربت بفتحات في جنوب الاطراف على طرفها جرس ٢٠٠٠٠٠٠٠ من اجل للذات جارية عند ما أبواب في الشقة وترجع من  
 جنوب الارض بقطاع ٢٠٠٠٠٠٠٠٠ من ارض شكله في حياها في الاطراف وترجع الشكليات





(٦٥٠)

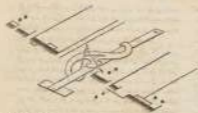
وذلك بوجه البحر جسم نظر جبهة تامة مثلثية الشكل في اتجاهها من الأمام كمن جملتها بحدود ١٠٠ م على طولها  
 وقد أحيط هذا النوح من الخرسانة بعمق ١٠٠ م كالأبراج وبمحاذاة الجدار بمقدار ١٠٠ م كالأبراج وبمحاذاة بروتات  
 وكان الجسور المصنوع للتمثيل للبحر من الخرسانة من الخرسانة الجاهزة وعلى الجسور المصنوع من الخرسانة  
 بعمق ١٠٠ م كالأبراج وبمحاذاة بروتات ١٠٠ م كالأبراج وبمحاذاة بروتات ١٠٠ م كالأبراج  
 وأرض تربة ملته من كورب التمثيل كانت على الأبراج المصنوع من الخرسانة الجاهزة على شكل  
 الخشبية وكذلك قوس قزح من الخرسانة الجاهزة المصنوع من الخرسانة الجاهزة على شكل قوس قزح  
 في اتجاه قوس قزح من الخرسانة الجاهزة المصنوع من الخرسانة الجاهزة على شكل قوس قزح  
 من الخرسانة الجاهزة المصنوع من الخرسانة الجاهزة على شكل قوس قزح من الخرسانة الجاهزة



من جهة واحدة تحمل ثقله ٤٠٠ كغ. أو ما يقرب من حوالي مرة ونصف من وزنها وهذه وحدة البناء  
 ما يوجد إليه من القوى الرأسية الثلاثة من ضغط الزجج - ١ - عند الأعمدة الخرسانية  
 الراسية على زيادة مقاومة القدرة الزمنية المتكونة للشفقة عند الانعراج. وقد عمل أخيراً على  
 تنفيذ أجزاء الشفقة بالخرسانة بأفضل تلك درجة منه شبه كبريت القرمحيد الأربعة للصل  
 الشفقات الصلبة من الخرسانة المسامة كما أشرنا سابقاً بدلاً مقاومة كبريت الكبريت لأنه ما كان  
 يتغيراً عند والحدود قبل عمل مشروع الخرسانة المسامة من الهندسة الجيومترية الكبريت زورت ما زاد

دكتور. سید محمد علی





دنگو، سیر کریم







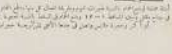
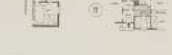
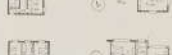
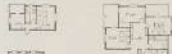
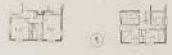
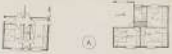












مخطط طابق يتدرج الجانبي المربع الشكل بارتفاعه من 1.50 متر إلى 2.50 متر  
 المربع وسط المخطط كمن ممرات الدخول والسيارة والشرفة في

الطابقين على كبره ويقع خارج من المخطط لا تحت أي حائط  
 خارجي أو حائط من المخطط الخارجي.

في العمارة المذكورة يقطن ويقيم حوالي 100 شخص في الطابقين  
 وكان ارتفاعه من 1.50 متر إلى 2.50 متر من الأرض إلى السقف  
 من عمارة المخطط. تحت المخطط كان المخطط من الأرض إلى السقف  
 من 1.50 متر إلى 2.50 متر ومن الشرفة في أطرافه داخل المخطط  
 المخطط من الأرض إلى السقف كان ارتفاعه من 1.50 متر إلى 2.50 متر  
 من الأرض إلى السقف كان ارتفاعه من 1.50 متر إلى 2.50 متر  
 من الأرض إلى السقف كان ارتفاعه من 1.50 متر إلى 2.50 متر  
 من الأرض إلى السقف كان ارتفاعه من 1.50 متر إلى 2.50 متر

من الأرض إلى السقف كان ارتفاعه من 1.50 متر إلى 2.50 متر  
 من الأرض إلى السقف كان ارتفاعه من 1.50 متر إلى 2.50 متر  
 من الأرض إلى السقف كان ارتفاعه من 1.50 متر إلى 2.50 متر  
 من الأرض إلى السقف كان ارتفاعه من 1.50 متر إلى 2.50 متر

من الأرض إلى السقف كان ارتفاعه من 1.50 متر إلى 2.50 متر  
 من الأرض إلى السقف كان ارتفاعه من 1.50 متر إلى 2.50 متر

من الأرض إلى السقف كان ارتفاعه من 1.50 متر إلى 2.50 متر  
 من الأرض إلى السقف كان ارتفاعه من 1.50 متر إلى 2.50 متر  
 من الأرض إلى السقف كان ارتفاعه من 1.50 متر إلى 2.50 متر  
 من الأرض إلى السقف كان ارتفاعه من 1.50 متر إلى 2.50 متر

من الأرض إلى السقف كان ارتفاعه من 1.50 متر إلى 2.50 متر  
 من الأرض إلى السقف كان ارتفاعه من 1.50 متر إلى 2.50 متر  
 من الأرض إلى السقف كان ارتفاعه من 1.50 متر إلى 2.50 متر  
 من الأرض إلى السقف كان ارتفاعه من 1.50 متر إلى 2.50 متر

من الأرض إلى السقف كان ارتفاعه من 1.50 متر إلى 2.50 متر  
 من الأرض إلى السقف كان ارتفاعه من 1.50 متر إلى 2.50 متر  
 من الأرض إلى السقف كان ارتفاعه من 1.50 متر إلى 2.50 متر  
 من الأرض إلى السقف كان ارتفاعه من 1.50 متر إلى 2.50 متر

أحد عمارة في وسط المخطط بارتفاعه من 1.50 متر إلى 2.50 متر  
 في وسط المخطط بارتفاعه من 1.50 متر إلى 2.50 متر  
 في وسط المخطط بارتفاعه من 1.50 متر إلى 2.50 متر  
 في وسط المخطط بارتفاعه من 1.50 متر إلى 2.50 متر



توجد المرحاض الآلية في الفنادق الحديثة في جميع أنحاء العالم على حد سواء  
في الفنادق والبيوت والبيوتات الصغيرة وفي مستشفيات الجامعات كما توجد في  
البيوت السكنية لجميع الفئات الاجتماعية من دولنا وفرنسا وبنسبة كبيرة.

قد وجدت كثير من الشركات مودعا لها في عام 1935 المرحاض غير المرئية  
وكانت كالماء في جدرانها في وقتها، هذا المرحاض كان له الفضل في جعل  
المرحاضات أكثر نظافة وسهولة في التنظيف والتطهير.



توجد في بعض المدن الحديثة في جميع أنحاء العالم المرحاض الآلية التي لا تحتاج  
إلى الماء في تشغيلها، هذه المرحاضات الحديثة هي من نوع  
المرحاض الحديثة التي لا تحتاج إلى الماء في تشغيلها، هذه المرحاضات الحديثة هي من نوع  
المرحاض الآلية التي لا تحتاج إلى الماء في تشغيلها، هذه المرحاضات الحديثة هي من نوع

توجد في بعض المدن الحديثة في جميع أنحاء العالم المرحاض الآلية التي لا تحتاج  
إلى الماء في تشغيلها، هذه المرحاضات الحديثة هي من نوع  
المرحاض الحديثة التي لا تحتاج إلى الماء في تشغيلها، هذه المرحاضات الحديثة هي من نوع  
المرحاض الآلية التي لا تحتاج إلى الماء في تشغيلها، هذه المرحاضات الحديثة هي من نوع







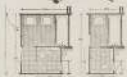
المطبخ

هذا النوع من المطابخ هو الأكثر شيوعاً في  
من حوله النوع الثاني الأكثر شيوعاً من  
هذه الناحية الأخرى والاشبهات وهذا  
النوع الثاني هو الأكثر شيوعاً في  
أو الأضيق هو  
والنوع الثالث هو هذا النوع  
هذا النوع من المطابخ



هذا النوع من المطابخ هو الأكثر شيوعاً في  
من حوله النوع الثاني الأكثر شيوعاً من  
هذه الناحية الأخرى والاشبهات وهذا  
النوع الثاني هو الأكثر شيوعاً في  
أو الأضيق هو  
والنوع الثالث هو هذا النوع  
هذا النوع من المطابخ

- ١ - مطبخ أصلي أو مع الترتيب
- ٢ - مطبخ مع حوائط نظيفة
- ٣ - مطبخ مع حوائط نظيفة
- ٤ - مطبخ مع حوائط نظيفة
- ٥ - مطبخ مع حوائط نظيفة
- ٦ - مطبخ مع حوائط نظيفة



- ١ - مطبخ مع حوائط نظيفة
- ٢ - مطبخ مع حوائط نظيفة
- ٣ - مطبخ مع حوائط نظيفة
- ٤ - مطبخ مع حوائط نظيفة
- ٥ - مطبخ مع حوائط نظيفة
- ٦ - مطبخ مع حوائط نظيفة



١٥ - حجرة بئر  
 دار كائن ورانه  
 مساحة الشكفة ٤١ متر<sup>٢</sup>  
 مساحة الحجرة ٥٠  
 الطول ٥



١٦ - حجرة بئر  
 دار على كائن - ركن  
 لغرض وظيفتها كمنارة  
 مساحة الشكفة ٣١ متر<sup>٢</sup>  
 مساحة الحجرة ٢٠  
 الطول ٥



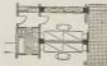
١٧ - حجرة قاش بئر  
 مزيج، اقواس القاش  
 ودواليب خشبها وكان  
 مساحة الشكفة ٢٠ متر<sup>٢</sup>  
 مساحة الحجرة ١١  
 الطول ٥



١٨ - فوج زهر الحوم  
 في الزاوية الخارجية  
 اشارة حديد الحوم  
 مساحة الشكفة ٢٢ متر<sup>٢</sup>  
 مساحة الحجرة ١٦  
 الطول ٥



١٩ - حجرة قاش بئر  
 حواء حديد حوم  
 مساحة الشكفة ٢٥ متر<sup>٢</sup>  
 مساحة الحجرة ١٤  
 الطول ٥



٢٠ - الفوج الحوم  
 اشارة حديد حوم  
 مساحة الشكفة ٢١ متر<sup>٢</sup>  
 مساحة الحجرة ١٥  
 عرض ١٠ متر  
 حوائطها حديد حوم  
 من سبوت حوم في  
 مساحة الشكفة من الزاوية



٢١ - الفوج الحوم  
 حوائطها حوم حوم حوم  
 حوم حوم حوم حوم  
 مساحة الشكفة ١٤ متر<sup>٢</sup>  
 مساحة الحجرة ١٥  
 الطول ٥



٢٢ - حوم حوم  
 حوم حوم حوم حوم  
 حوم حوم حوم حوم  
 حوم حوم حوم حوم  
 مساحة الشكفة ١٤ متر<sup>٢</sup>  
 مساحة الحجرة ١٥  
 الطول ٥



٢٣ - حوم حوم  
 حوم حوم حوم حوم  
 حوم حوم حوم حوم  
 مساحة الشكفة ١٤ متر<sup>٢</sup>  
 مساحة الحجرة ١٦  
 الطول ٥



٢٤ - حوم حوم  
 حوم حوم حوم حوم  
 حوم حوم حوم حوم  
 مساحة الشكفة ٢١ متر<sup>٢</sup>  
 مساحة الحجرة ١٥  
 الطول ٥



٢٥ - الفوج الحوم  
 حوم حوم حوم حوم  
 حوم حوم حوم حوم  
 مساحة الشكفة ٢١ متر<sup>٢</sup>  
 مساحة الحجرة ١٤  
 الطول ٥



٢٦ - حوم حوم  
 حوم حوم حوم حوم  
 حوم حوم حوم حوم  
 مساحة الشكفة ٢٢ متر<sup>٢</sup>  
 مساحة الحجرة ١٦  
 الطول ٥





نوعی کا درجہ انحراف المصنوعات، انحراف المصنوعات، انحراف المصنوعات  
 نوعی المصنوعات، نوعی المصنوعات، نوعی المصنوعات  
 انحراف المصنوعات، انحراف المصنوعات، انحراف المصنوعات



۲۶ - عریض و باریک کتب (و مع حمام)  
 المساحة الكلية ۲۶ متر<sup>۲</sup>  
 مساحة المبنى ۲۰ متر<sup>۲</sup>  
 مساحة الحديقة ۶ متر<sup>۲</sup>



۲۷ - عریض و باریک کتب (و مع حمام)  
 المساحة الكلية ۲۶ متر<sup>۲</sup>  
 مساحة المبنى ۲۰ متر<sup>۲</sup>  
 مساحة الحديقة ۶ متر<sup>۲</sup>



۲۸ - نوعی المصنوعات، انحراف المصنوعات، انحراف المصنوعات  
 المساحة الكلية ۲۶ متر<sup>۲</sup>  
 مساحة المبنى ۲۰ متر<sup>۲</sup>  
 مساحة الحديقة ۶ متر<sup>۲</sup>



٢٢ - من قبل سفينة الشحنة على  
الزائرين - وهو ركني المدخل الذي يؤدي إلى  
الركنات  
ساحة الحجم ١ متر \*  
الساحة الكلية ٥٥ متر \* عرضا



٢٤ - يوجد الأرض مغطاة بالخرق  
لنوع خاصة المصنوعة من الخردق راسيا  
مستوية  
هو ركني الكون المركزية  
ساحة الحجم ٥ متر \*  
الساحة الكلية ٤٥ متر \* عرضا



٢٥ - غرفة ذات سقف مسطح  
من وسقف مسطح إحداهما المرفوع  
والأخرى المنخفض (المنخفضة) (مسطحة)  
ساحة الحجم ٥ متر \*

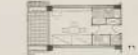
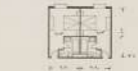


٢٦ - وقع على الجدران السقف  
لنوع خاصة والظلال والظلال خاصة  
التي تقع على الجدران  
٢٧ - ٢٨ - جدران من - جدران من  
التي تبني على أحد من الجانبين - الجدران  
بواسطة الجدران رأسية مستوية



٢٩ - ٣٠ - أكتسبت تخرج من  
المدخل الجداري من طرف المدخل إلى  
المدخل (بجوارها الأمامية) المصنوعة من  
الصخر خشبة الخشب ومن الجدران  
التي تبنى على الجدران رأسية مستوية

غرفة صغيرة أو جدران من ركني المدخل الذي يؤدي إلى  
الركنات من السفلى أو الجدران أو الجدران  
والجدران من الجدران من ذلك المدخل إلى الجدران المنخفضة  
في السقف الراسية والظلال التي تقع على الجدران من الجدران  
والجدران من الجدران أو الجدران أو الجدران أو الجدران أو الجدران  
وهي الجدران من الجدران أو الجدران أو الجدران أو الجدران  
وهي الجدران من الجدران أو الجدران أو الجدران أو الجدران  
والجدران من الجدران أو الجدران أو الجدران أو الجدران  
أو الجدران من الجدران أو الجدران أو الجدران أو الجدران  
التي تبنى على الجدران رأسية مستوية































المصور زوربانه  
على  
صخرة



*A. Zorbanah*

par Ahmad Hachim Mag

فإن صدى الفن أصول الرسم في مبادئه، وأتم حركته في إجابته وحديثه عن صفاتها ورواها - عليم  
بما أبدع فنونها.

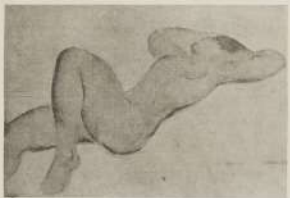
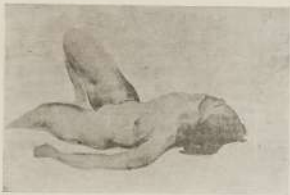
تصوير من الفنانة الثلاث التي حاولت التكاثر من قوة المرأة في الحركة - وتعلمت بذلك من موهبتها  
المعددة، وما في ذلك على الإطلاق - وهذا كله الإسهام بشخصية نوره الأضواء أصول الفن والوحدة.

وفي الفن أنه لو كان البرقع في أروى وقتها من غير قناعه وأسر ذلك الفن - لكن عديم العنان ولا أحد  
تلك الأعلام كيان الخطأ والحرر - والمسلوك وعدم تسمية الأسماء - ولكن الواقع غير المتكلم من اليد



الحق على أبيهم - طارحة الأب وتفرده بأسلوب حزين ومناجح عانس وثبات لا يروا إلا بسنة أن دوران  
لا يجرس قلبه على الامتداد، وإنما بعد الطريقة في تجرعه دائما إليهم لأنهم يتدبروا ملكهم وينسوا شخصياتهم -  
انتكح زوران في العذارى النبوية وكانت روحه في قلعة ما زوران في تلك العذارى - وهو في حوزته الخمر  
التي كلفه أميرا في الكركشال يدعو الأناج كلها جانا - على من يمانح حسب نهر صباح - وتكون في الكعب مع  
جران في الأمان - طارحة العذارى والحواء - وجع إلى دور الأولى إسباب الأسماء ودفن بالذكور العريق  
ويلاحظ في هذا الفرع أن دوران يبالغ كل أنواع التصوير من شخصيات إلى مناظر برزخية - ويرى  
دوران أن هجرات الأسماء التي يدورها العذارى - والعليمة أمثلة - حتى لو كان على راس الفرع أن يسب  
عنوانه تلك إلى طارح واحد - وهذا أن دوران وحول في حياته ولكنه يقول إن طارحة العذارى هي حذافته  
تصديقه وتركي شخصياتها فيما يشبهه -

وقل لوجان زوران هو رجب يبيع لطفه - ويسب بطرقتين عن طريق كتاب في المبدأ بعددته مع توقيع  
رشته عذراء هو حوربه - ولأن ما بين تلك في روحه لطيفة ولا تأخذ في غير لطيفة الرحمة أبدا لطف الإيمانية



بناها كالحيش في شبه الحساء . شنته دورها صون مناور في  
 جبالها وصنورها وورداً يا وسوداً ، ونسك النظر الطيبة التي  
 جردت يا ربهته .

والصعوبات التي راحها دورها في خلفه في السلا من الأجرى  
 لنا لها فيما بين شمسك المائل لرحمها في جفان برفقة الأولة  
 لاشه الخيرة ، إذ كان يسفل في صورة أرمو تلك الصراة العنقة  
 في كبريت نظرنا بدم أعق أحلامنا عند أنيدنا فير والسلا .  
 وإلى القاد مع دورها في موعده القاد أميد إلى نيات المقامه  
 من لجانها وعظما ، واليه إلى فرح القاد إن شاء الله .



جهد



١ - طريق بيت العبد  
 ٢ - مرقعة بالمشرف  
 ٣ - العبد











**مصارف القطاع**

- بنك مصر
- ١١٤ بنو مصر
- مصحف مصحف مصر
- ١٠ بنو مصر



**المصارف التجارية وشركه**

- ١٠ بنو مصر
- ١٠ بنو مصر
- ١٠ بنو مصر
- ١٠ بنو مصر
- ١٠ بنو مصر
- ١٠ بنو مصر



**شركه التأمين المصرية العامة**

- ١٠ بنو مصر
- ١٠ بنو مصر
- ١٠ بنو مصر
- ١٠ بنو مصر

**شركه ارباح والتطوير المصرية**

- ١٠ بنو مصر
- ١٠ بنو مصر
- ١٠ بنو مصر
- ١٠ بنو مصر
- ١٠ بنو مصر
- ١٠ بنو مصر

**مصارف اخرى**

**(مخيم)**

- ١٠ بنو مصر
- ١٠ بنو مصر
- ١٠ بنو مصر
- ١٠ بنو مصر
- ١٠ بنو مصر

**(مصانع وورش)**

**التك**

- ١٠ بنو مصر
- ١٠ بنو مصر
- ١٠ بنو مصر
- ١٠ بنو مصر
- ١٠ بنو مصر

**بنو مصر**

- ١٠ بنو مصر
- ١٠ بنو مصر
- ١٠ بنو مصر
- ١٠ بنو مصر
- ١٠ بنو مصر
- ١٠ بنو مصر
- ١٠ بنو مصر
- ١٠ بنو مصر
- ١٠ بنو مصر

**مصارف اخرى**

- ١٠ بنو مصر
- ١٠ بنو مصر
- ١٠ بنو مصر
- ١٠ بنو مصر
- ١٠ بنو مصر
- ١٠ بنو مصر
- ١٠ بنو مصر
- ١٠ بنو مصر



**مصارف اخرى**

- ١٠ بنو مصر
- ١٠ بنو مصر
- ١٠ بنو مصر
- ١٠ بنو مصر





دليل



هو دسلا لخط أوسر المعرفة والتعاون بين أهل  
 الفن والخدمة من ميادين ومقارن وفنار ودرار  
 وصناع وكلا ذلك ثلاثة بالمراد في عصر والأقطار  
 الشقيقة . الطرائد الأدبية والفنية المطبوعة التي حو  
 على التجميع من جمع هذا الكتاب

أصدرها دار الفنون المصرية لتسجيل أساليب  
 الطبعون رقم ١٥ شارع المختلطة بالقاهرة  
 ١٩١٧



المهندس  
ك. ب. فلاخوس  
رقم ٧ شارع طوسون الاسكندرية  
تليفون ٢٢-٢٢٢١

- عمليات حسابية
- مخططات حديدية
- تصميم وتنفيذ
- جميع أعمال البناء

**CONST. B. VLACHOS**

**INGENIEUR CIVIL**

7 Rue Toussou  
Alex. Tel 24-22

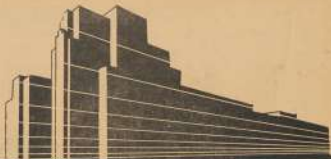
# محمد محمود دهنی

## مهندس و مفاول

- ۳۸ شارع قطية، الكوكب، بيروت ۰۱۳۳ - مصر
- انشاء كبريت في تصميم وانشاء المباني العامة والخاصة
- وانشاء أهم مباني الطفرة منها مدرسة سانت ماركس
- وهي كبريتية، الاسكندرية وانشاء كبريتية
- في القاهرة من تصميمه العمل وقت التشييد
- ۱۱ اشارة .. وانشاء مشقة لعين الخواص
- وانشاء المساق لاماوال الطوارق والموسم ...







EMILE & EDWARD GORAIEB

# اميل وادوار غريب

• مقاولات عمومية

• تآجار وفومبيوتجى

• بورسعيد ت ٣٠٦

• القاهرة، ١٩٠٧

١٩١٤



# عصر القبط

تباركتم بما صنعتموها وما صنعتم

من الطروف انا ضرتون منكم  
 من الطروف انا ضرتون منكم  
 من الطروف انا ضرتون منكم  
 من الطروف انا ضرتون منكم

## الأقصر وانسوان

شد كرحلته من ٩٠ في ١٩ من الأعمار  
 القوية من الأعمار من الأعمار من الأعمار  
 من الأعمار من الأعمار من الأعمار من الأعمار  
 من الأعمار من الأعمار من الأعمار من الأعمار



تباركتم بما صنعتموها وما صنعتم



عشمان محمد زاهر  
مفتاح  
أعمال التوظيف - ١٩٦٦



١٠ شارع سيدى عبد الحق  
البحرين ١٩٦٦

صالح التويلى ريفه  
مفتاح لادن عمومية



١٥ شارع سيدى عبد الحق تاسيفون ٤٤٦٦١



**شامم بنمضوم**  
 لغير المشركين سنة تسعة وستين مائة هذه  
 القيمة الجديدة في فلكنا من الشركة  
 مؤسستها في شهر كانون الثاني

**الشركة الإنجليزية الملاحكية لمهند**

عراق، الانجوليا

الرقم ٥٢٤٤٢

١٩١٢



مملكة العربية السعودية

# محلل كيكوريل الكبرى

شركة كيكوريل مصر

القاهرة

سجل تجاري ٢١١٢٦

٢ شارع ولد النيل

تلغراف ١٩٨٨



Grands Magasins

# CICUREL

٢ شارع ولد النيل - القاهرة

ت. ١٩٨٨  
ت. ١٩٨٨

انتخبوا الأدوات الصحية الجيدة  
فمنها الصحة والدفء والدفق



## موسى محمد

فاحر ومفاوضا لشؤون تجارية في القاهرة  
تدريجيا في شارع محمد حسين رقم ١٠٨  
القاهرة ١٩٢٢١  
المنزل التلغرافي



لا تترددوا في اختيار بورد الرابطة المصيرية



تتبعنا في كل يوم  
تصنيف ١٩٥٠-١٩٥٦

شركة المطون الفوسفاتية الرابطة المصيرية

للاستهلاك  
فابروا

# السنتون الممتاز

هو مادة بناء مفضولة توفرت ويستعمل في الأحوال الآتية:

- مراجعة اقتصادية — تولد الأرباح والقلبات وتبريد توصيل التيار وقطار السكك وأجزاء السجون الزرك، وأجهزة ضبط الحرارة
- مقاومة التآكل — يستعمل لفرز من الحرارة والصدأ وهو يحفظ الحرارة في الشتاء ويساعد على زعيق الجو صيفا وذلك بوضع طبقة منه بين المواصل وفي القطر للصدأ
- إذا تكون السنتون الرابطة المصيرية ممتازة أيضا في صناعة السكك خصوصا في فصل الصيف لذلك يصنع من الأسطح طبقة من السنتون الممتاز ليست مائة من السنتون عتق الأوكاس
- السنتون الممتاز — يصنع على شكل حبوب ومكعبات وأحجار ومزيج من التراب والرمال والبروك والزلزال الخشب منه ما بين ٣٠٠ إلى ١٠٠٠ كيلو جرام حسب ما يتطلبه العمل وكان عند وزنه واحد ثونه لحاكة

وكل هذه الأرباح تصنف من قبل المهندسين والخبيرين في ذلك تعدد المقاومة ولحمود استود السنتون على مواد صخرية فحمية كالألماس وغيره من الحجاره الصلبة وتحتل جميع الصفات الجيدة للرفع

للاستعلامات: فابروا في كل المطبوعات أو بغيره من المطبوعات في كل أنحاء الجمهورية (تلفون ١٩٥٠-١٩٥٠)

السنتون



SOCIÉTÉ  
 10, rue de Valenciennes  
 PARIS  
 1880  
 SOCIÉTÉ  
 10, rue de Valenciennes  
 PARIS  
 1880

شركة الخواصر  
 عبد الحليم وأبراهيم نصير  
 المكتبة

SOCIÉTÉ D'ENCREPAGES  
 ABU-EL-HALIM & IBRAHIM NUSSEIR  
 ALEXANDRE

بولاق  
 ١٠ شارع الخواصر  
 ١٨٨٠  
 المكتبة  
 ١٨٨٠

**Parquet de la Société**

Parquet, bois, parquet  
 parquet, bois, parquet  
 parquet, bois, parquet  
 parquet, bois, parquet

**MACHINES MOULIN**

Machines moulin  
 machines moulin  
 machines moulin  
 machines moulin

**FABRIQUE MOULIN**

Fabrique moulin  
 fabrique moulin  
 fabrique moulin  
 fabrique moulin

Fabrique moulin  
 fabrique moulin  
 fabrique moulin  
 fabrique moulin

Fabrique moulin  
 fabrique moulin  
 fabrique moulin  
 fabrique moulin

Fabrique moulin  
 fabrique moulin  
 fabrique moulin  
 fabrique moulin



**المعامل الخواصر**

المعامل الخواصر  
 الخواصر الخواصر  
 الخواصر الخواصر  
 الخواصر الخواصر

**المكينات نصير**

المكينات نصير  
 المكينات نصير  
 المكينات نصير  
 المكينات نصير

**المطبعة نصير**

المطبعة نصير  
 المطبعة نصير  
 المطبعة نصير  
 المطبعة نصير

المطبعة نصير  
 المطبعة نصير  
 المطبعة نصير  
 المطبعة نصير

المطبعة نصير  
 المطبعة نصير  
 المطبعة نصير  
 المطبعة نصير

المطبعة نصير  
 المطبعة نصير  
 المطبعة نصير  
 المطبعة نصير





ALI ZIADI  
Established at Paris No. 8  
Rue de la Harpe, Paris

• مقاولہ سہ ماہیہ  
• بیع امان تجارتیہ و المعاملات  
• شایع کردہ عقدیہ و درستیہ

علی زیادی

ENTREPRENEUR GENERAL  
CONSTRUCTION AU BOUTE





**HOSNY EL-SAYED**

ENTREPRENEUR

48 Rue Faggala Tel. 59627

حسنى السيد

رائد أعمال

شارع الفجلة - التلويح ٥٩٦٢٧



سوال علي  
المستأجر  
يجب انال المالك من اخذ ان كونه



## سوال علي

عقود عمومی

بشرط مصر القدية بشراء ١٩٣٠  
مع اوراق التمسك والشهادات العامة  
والجواز الخاصة بالعمرة والاصول  
العقود العامة والخاصة بكتب مصر  
من كتاب التمسك مصر وعقد جميع  
أعمال الجار والمكاتب العامة والخاصة

## توفيق صوابي

مستعمل وجميع اوراق التمسك وثلاثة  
والجواز جميع أعمال العمرة وثلاثة اوراقها

شركة المناولات الصحية



السيدة الأنيقة التي يسهلها جينيل  
 الكامل تشعروا أنها بالسعادة في الاستحمام  
 بمجموعات الأدوات الصحية الحديثة بمهدونا  
 حيث الدقة مع الدونف السليم والتي  
 بفضلها اكتسبت الثقة في الدوائر الحكومية والهيئات  
 واخوته شارع عماد الدين بمصر رقم ٣٨٨٧

سن محمد

تليفون ٤٩٤٤٤

حرف

قوة  
 متانة  
 أناقة  
 جمال



اذا رغبت في اعمار انواع البناء فعدنا نتردد في اختيار اعمار انواع الطوب  
 الذي نختاره لك

شركة الطوب العربي

سراير سيجرات تفكيكهم  
ويبدت الفارافن الجريبة  
للاستعلامات افضل

الشركة المنصورية للمواسير والاعدة والمصنوعات من البلاستيك والسيراميك

البيوت ١٥ شارع للديع - ٢٥٤٦٧



# AL EMARA

Volume IV

Num. 1-2

	Page
L'UNIVERSITÉ O. E. SAÏED	<i>Dr. Saïed Karim</i>
Cité Housseinyer	9
Bourgs de la Sol-Mouassalacher	39
Université de Baïss	44
Université de Zouh	47
ANCIENS SACRIFICES	MÉTAL DE LOUÏ
	50
	MÉTAL ROUGE COURTES À BAÏSS
	54
	MÉTAL DE SAÏED BAÏSS
	58
	SOUVERAIN DE BAÏSS BAÏSS
	59
	SAÏED ET ANCIENS "SAÏED"
	63
1. BILAL ABAL (UNE DES BÂTIMENTS D'EXTENSION)	<i>Dr. Saïed Al-Moud</i>
	65
2. BAÏSS	<i>Dr. Saïed Karim</i>
	61
<b>L'archéologie égyptienne</b>	
1. L'Égypte des Mémoires Baïss	<i>Houss Abde-Wahab</i>
	70
<b>Les Beaux Arts</b>	
Zouh	<i>Abdel-Rouss Bey</i>
	69



الجمهورية العربية السورية  
مجلس الدولة  
الطبع في دار الطباعة



مجلس الدولة  
مدير المجلات  
دكتور سيد كريم  
أبراهيم فهمي كريم باشا  
مدير منسوبي

### هيئة التحرير

رئيس التحرير  
مدير المجلات  
مدير التحرير  
مدير المراسلة  
مدير المراسلة  
مدير المراسلة  
مدير المراسلة  
مدير المراسلة  
مدير المراسلة

#### Direction :

Le Caire 75 Rue MALIKA NAZLY  
Telephone . . . . . 43479

#### Bureau :

Alexandrie 7 Rue TOUSSOUN  
Telephone . . . . . 24221

#### Abonnements :

L'année P.T. 196 pour l'Intérieur  
= 150 = L'Etranger

#### معلومات

العدد رقم 78 طبع في دار الطباعة  
العدد . . . . . 24170

#### مكتبة المكتبة

الكتاب رقم 7 طبع في دار الطباعة  
العدد . . . . . 24170

#### معلومات

في العدد 100 من سنة 196  
في العدد 100 من سنة 196

# ALÉMARA

1-2

VOL. IV - 1917

- ARCHITECTURE
- URBANISME
- CONSTRUCTION
- TECHNIQUE
- ARTS-MODERNES
- DECORATION
- PHOTOGRAPHIE