

$\lambda = \nu$
1951





المجلد الثالث

٨-٧

٢٥١	ترياق صلاح ورواح لجميع المستشفيات والادوية معمر وكثير سيد كرم	---	---	---	---
٢٥٥	المسئق للركن (مترجم)	---	---	---	---
٢٥٢	معتقدات السوس	---	---	---	---
٢٥٦	تور القديس الجديد في السوس بوزر سعيد	---	---	---	---
٢٥٦	عرائد وفت حاليان	---	---	---	---
٢٥٦	كلام من صاليد حاليان	---	---	---	---
٢٥٦	عاري الخدائق القوية	---	---	---	---
٢٥٨	الديرة الحدية وچينا	---	---	---	---

المجمعة الموسوية

٢٥٦	دوك الخايات الصغرى	---	---	---	---
-----	--------------------	-----	-----	-----	-----

المطبوع الجديد

٢٥٦	دار القادير - القصور باهي	---	---	---	---
٢٥٦	عمر من امانة الفن	---	---	---	---
٢٥٦	الورثة	---	---	---	---
٢٥٦	عروس التقي	---	---	---	---

AL-EMARA

Volume 101

Nos. 7-8



	Page
REVUE DE TROUVAIS ET D'ARTICLES POUR L'EMARA	
LES PROBLEMES DE LA CONSTRUCTION EN	
MARSA MATRUH	<i>Dr. Saïd Khorci</i> ... 251
L'ÉLECTRICITÉ RÉSIDENTIELLE	<i>Dr. Saïd Khorci</i> ... 255
RÉSEAUX DE CÂBLES DE SÉCURITÉ	<i>Faouï Faraj</i> ... 265
L'ÉNERGIE DE VILLE À SUEZ ET À PORT-SAÏD	<i>Faouï Faraj</i> ... 271
INDUSTRIE D'EAU CONDENSÉE	<i>Kamal Jemil</i> ... 275
PROBLEME DES FOUILLURES GÉNÉRALES	<i>Hassan El-Din Omar</i> ... 284
CONSTRUCTION DES BÂTIMENTS EN JARRE DES MARAIS	<i>Dr. Saïd Khorci</i> ... 286
LA CITE OULE "JEMRA"	<i>Abou Saïb</i> ... 294
L'ÉLECTRICITÉ LIÉGÈRE AU TARIFF DES MARAIS	<i>Hassan Abou-Fouk</i> ... 291
— BUCARATI —	
FOUR DES PAYSANS — LE PAYSAN NABAT	<i>Abou Bassou Bey</i> ... 301
ÉLECTRICITÉ DES PAYSANS D'AY	<i>Abou Saïd Khorci</i> ... 304
"LA FERRE"	<i>Abou Mohamed Taha</i> ... 305
LA FERRE EN ÉGYPTE	<i>Faouï Faraj</i> ... 311

مجلة المعرفة

تكم بحسب المبادئ هذا العدد ههنا الثالث لتستقبل عاماً جديداً ملياً بالطاقات الجديدة والعمارة والعمارة في مصر والاعمار العربية الشقيقة والعرض الأول والأخير التي أثلثت المجلة من أجله ولا يسيل إلا له.

وإدارة المجلة إذ تتبين إلى الأمام هذا القرار على غير العادة من إصدار عشرة أعداد سنوياً ، هذا اختارت أسير السيل وأولى الحقول لحماية هذا الوقت المصعب والغلب على الآلة انشغال من الوجهة الفنية والفنية ، وسواسته لتطابق في المحيط القر الذي يقدر الآن حياً مدى عدايتها ووطيد حركتها .

وارادتة الغاية التي حادها حضرتها كرميا الكرام ولقد رعاها حتى القرعا ، تشمل إدارة المجلة جانب غير متوالية لتتوصل على مواد الطاعة الخاصة بالمجلة التي يصر وجودها الأذرع هو ارتفاع أبنائها إلى خدمة أهداف تقريباً للمحافظة على قيمة المجلة الفنية وظهرها التي انصرفت به كما تشمل هيئة التحرير على معالجة المسائل الطارئة في الإنتاج العربي المحرق بما لديها من قوة فنية كافية واتت في ما جازلت عليه من إصدار العدد التالي الخاص بذكرى تولد محمد علي باشا الكبير بهذا المظهر الرابع الذي تكلفنا الكثير من الجهد والتضيق ، ظهر برهان على مقدرة هيئة التحرير الفنية ومدى ليرتها الفنية في معالجة القسط القر في عهد الإزادة العالمية .

وإذ انكر حضرتها كرميا الكرام تقديراً عميقاً للجميل التي لهاها وللخدمتهم المستمرة والأخذ بالمراد لاجل جيل هذه الفئة الطاهرة ، أسأل الله الرجاية وجعل الكوفين والعمل على تحقيق الثقة العالية التي وضعها فيها فتراها ومفتريها .

شبكة العلاج العام

وتوزيع تصميم المستشفيات وانتشارها

الارتقاء هو الأساس الذي يرتكز عليه معظم بناء هذا الإصلاحية والإعدادية والاجتماعية والاقتصادية - وهذا هو الكف الأمامي أو
مطابق وتوزيع جودته معطاة - تلك الأموال والجهود التي من في أنه الحاجة إليها في تصان الحديثة تدور تلك الدورة التي
تفصلا عن دراسة الحالة الحديثة وتلكه .

وبلما تكلمنا عن برامج الإصلاح التي في القسمة وتوزيع الإصلاح العصور أو علاج الأمة من أمراضها التي توارثت حلقاتها والتي
سبغت من أسس في الحالة من مكان على خلاف طبقاتها - تلك الإصلاح التي توفرت عليه زود الأمة الاجتماعية الحقيقية في جميع
تواحيها من زراعية وصناعية وفكرية وجرية - فقد كان ذلك البرنامج موضع اهتمام أولي الأمر من زمن ليس باليسير من قدام
مطالعة في سبيل التنمية وإزالة إلى اليوم يستلزم أكثر ما هو في طائفة الأمة ومع ذلك لم يشترك في الجهود

لقد قضا بعدة ليس القليل من المستشفيات التي أسسها بالموثقة - - - - - وخاصة في الهند والقرى وبقية من وفرد لاخر في
تعديل وتبديل مستمرين ليمتنع مع شيدها عمليا تقوم التجربة وتتمدد مدى صلاحيتها وكما تقدم بالترتيب عليه نتائج أخرى عليها
ويستحق تلك الجهود الثابتة مستمرة عما يتبعه اليوم سيكون نوعياً يعني غير ما يتبعه الأمر كما أنه سوف تأتي مطالب العدم
لقد بدأنا بالتبديع في أن صنع البرنامج نفسه - قبل أن نحرف احتياجانا عمل وحال مستخدم يتكلم عن المستشفيات .

دعنا نعلم أن بدأ أولاً وقبل بدأ أو وحدة العلاج - - - - - بدأ ومع برنامج شامل يسيطر على علاج الأمة بأكملها - - - - - يضم جميع
الأفراد الثلاثة في كافة جميع الأقسام - - - - - بعد توزيع تلك الأفرقة على المناطق وعلى الأقسام والأقسام المختلفة من المستشفيات
والمرحلات العلاجية - - - - - بعد توزيع المستشفيات والنسبة لبعضها والنسبة لعملية التوزيع - والذي سيكون في غاية أهمية من تكاملها
من المستشفيات والتي ساعدت الحالة والتفكك لكل بعضها البعض تبعاً لتوزيع مناطق جودتها وأعداد أفراد كل منها - - - - - والتي تمثل
حاجة الأمة بأكملها

فأما جمع المستشفيات أو التوزيع العلاجي في شبكة مغلقة (Close by System) فيسيطر على سطح الدولة بأكملها عن مية برنامج التوزيع
الحديث في التكيف مع الأزمات والتأقلم على صعد التعويض .

طلب أن تبدأ في بناء المستشفيات أو فكر ترتيب برامج تصميمها يجب أن تصنع هيكل برنامج التوزيع نفسه أو خريطة الشبكة العلاجية
وبعد أيضا لا يمكن أن تبدأ بتوزيعها على أقسام على إحصاء بطرق جميع الأقسام وعلى التصار وعلى طرق متوحدتها وتواجها والرفاهية
منها - وذلك بالنسبة للإمرس من حيث أم تخدمها يحتاج إليها من الأفرقة وتوزيعها على المناطق المختلفة - كذلك ما يقوم الشبان ووجدها
يتلخذه في الممارسات الحديثة - - - - - يجب أن يحدد في البداية عدد الأفرقة الثلاثة نسبة لتوزيعها على المستشفيات من السكان وطرق توزيعها
في المسقط العام

وعلى نحو ذلك الإحصائيات والبروج ووسائل الكفاح الطبي والحقلي كافة السكان والبروج النظم (بما أن معظمها) من قبل تدرج الشكايات البروتاجي في البراج الذي سيجد لنا ما نحتاج إليه من الإسعافات الأولية الشاملة التي يمكن أن يجمع لها
وتابع للتصميم الخاص الذي يستلزم أن يصدق الطبيب بما أشبهه بالطرف الذي يعمل على تكثيره

وحتى ما يصح من ذلك الطبيب الذي هو فيكون البراج يكرر في تشخيصه من أطوار مناهمة وتبدأ بالتصميم وزيارة الأسرة
وبذلك على اختلاف في المدة والقرن يبرهن على ربح المصالح فلان من شأنه المستشفيات - استناداً بما يكون لنا من حرق
إعداد بشكل للتدرج أو كذا - يجب أن جعل لنا نوعاً من الكفاح الذي هو مخططاً من أطوار الشكايات إلى ما هو أبعد من احتياجات التدرج
وهذا هو اليوم - إلى أن نعد ما هو في تنازل له وما نسمح به للقرن الإحصائية

وحتى تكون البراج النظم طبع الشكايات الثلاثة علاج الطبي أو كذا كذلك من حيث أمهاتها وتوزيعها (وهو البراج الذي يطمح
التفكير بأنه كذا عند التدرج من 1 إلى 2 سنة كما هو الحال في هذا البراج أو ربما حتى يتم ذلك في سنة أو سنتين وتابع المطويات
يجوز تصحيح مطويات التدرج إلى ما أصبحنا نرى في هذا البراج

ومن أول البراج التي ترونها علاج دولة ألمانيا وأصلها طبقة الطبقة البراج العلاج للتدرج من سنة 1888 إلى سنة 1919
كما ياتر منها مومرا والموتيرة والبروسيا والآن وقد حطمت كل ما عطلت من قبل أطوارها وأصلها في جيل طفيلها ونوع عدد الأسرة الكافية في
في ألمانيا إلى أن 1919 لكن 1900 تصير وقد نجح الآن في الأثر والكتابة 1900 وكتابة 1919 والكتابة 1900 وفي سنة 1919 وفي
تجاهلته والبراج الثلاثة الأولى من حيث معظم احتياجات الطبقة والطرفين طفيلها واحتفظ في التدرج الذي وضع أوروبا ولكن
وهذا كل من الأمثلة المبسطة ويستدل حيث يعمل على علاج جديدة من الشكايات الكبيرة والتي يعمل على الأسرة فيما من
1919 إلى 1900 - سرب في المناظر الصناعية كما أن خبر كتاب من الترحيب الصادرة الخاصة المناظر الصناعية الثانية

● هناك ما فكر في وضع - تجميع أو شركة كامة لعلاج التفرج القصر فيشبهه ألمانيا هو أول ما لا يحسن لها بعد أن بدأ بموسماً
من حيث العديد من الحاجة العلاج والتي مستطقت عن مثلها في الدول التي يوجد فيها الأسرة التي تروى عن مبادئ العلاج
1 - هناك أمراض مستوطنة من حيثها يوجد في بعض البلدان - حيثها إلى خصائصها النفسية أو بعداً أنما يستلزم على الأقل أربع
سكان الأمة وفقاً لذلك من حيث زيادة عدد تازري الشكايات المتداوية إلى أربعة أمثال مثلاً في البلاد الشمالية في مستعمل في
كثير من الأجزاء من الشكايات العامة التي تكون مستوطنة وخاصة منطقة - كما أن خصائصها تزيد التوسم الداخلي بعدد أكبر
بالقيل من الأسرة

2 - هناك أمراض تعدي - تلك الإحصائية والذاتية دوراً كبيراً في تعدي نسبة التوبة - أمراض جبهية لا توجد على الأقل في وقت
قريب ولا تزال الآن - بعد علاجها من الكائنات كالمثل أبو الأرواح والذين إذا اضطرابوا يفتن عن نسبة التوبة والحق أنها أشد
من مستشفيات خاصة إلى الآن لا يكون لها ما شئت بعد - تلك الأمراض التي تراعى حذراً في السيطرة على جميع طبقات الأمة
3 - هناك طفيل واثق منه وبعده والتي هي في ذلك عام في ربيع العلاج - ويمكن أن نطرح على احتياجات وديت الأطفال
والأمراض حذراً وإثباتاً ثلاثياً في تلك الأمراض التي تفرق أهميتها التي سنبينه علاج الطفيل في تلك العلاج العام

4 - هناك أمراض حارة وتيرة الانتشار بعيد خصائص هذه الأسرة اللازمة لها أو أشد من حيثها من نسبة ما تغير التغيير العامة
بها خاصة في فترات أخرى ومما وجه التفكير إلى محاولة استغلال العلاج الخاصة باستغلالها من وجهة نظرنا لخلقها بعضها من
حيث التدرج العلوي

5 - هناك ظروف اجتماعية وديت وديت وتلك الإحصائية منطباً دوراً هاماً من حيث التوسم الداخلي والديت الاجتماعية
وهذا ما أعلمه المرحلات الختلة بعضها

١٠ - هناك أمر الطور، الذي يشار إلى مكانه بعد استماعنا للمريض مع وجود الأمر من العصباء وعند الأوامر الخاصة والأشكال
على إجراء فيه، فهو إما في الشقوق أو على طول أطرافه كقوة الخراج.

١١ - هناك أمر خاص لأحد العلاج، وهو في بعض الحالات، وتعيين نسبة الخراج، وفي هذه الحالة يكون القربان والخراج عند دوران
الشكل الزهر من جدار أسنانيا في الفم الخراج.

١٢ - هناك قربة العصباء والقراري تبدأ من القربة - حيث يكون كل منها في جدار ويصل نحو القبة تسمى في الأجرى - حيث
هذا الطور، يبدأ عموماً في القلة بين وحدات الخراج القلقة، ويصل ما بعد القلة الأولى من حيث المساعدة كذلك الفرق بين
وحدات المناطق القلقة من رابية ومضامة، وغالباً ما يلاحظ كل هذا الحالة الثالثة والأخيرة.

١٣ - الطور الأخير من القلة - الثور، الخرز من الزخرفة إلى الصناديق المرافية، وتكون التي يندم تلك الطور في الطور
أرواح المستشفيات في المناطق الحسنة الخرز في الشقوق الخرز.

منسلك من عند الخرز، يبدأ بالطور الأخير في تكون شكل تلك الخراج والتي يظهر ما على ذلك الخبز من حيث أنماطه من حيث أنها عام
وهذه في كثير من الدول الأوروبية وغيرها.

١٤ - إن كانت الشبكات وأدائها على ما عدا ذلك مستقيم من المستشفيات أو مركز من مراكز العلاج، فلو كان في شبكتها، أم
علاقتها على الأقسام والتمهيد، يظهر طرق التوصل إلى علاج، فإنه يوجد قسم الثاني، أي لا يظهر فيه الشبكات في المناطق
المرابحة مع ما، فإنه يوجد وحدات القلة على ما سيجري شكل الشبكات، ويظهر قربة ظهور أنواع خذنا من الوحدات العلاجية
حتى تكون شبكتها تلك الخبز جميع سكان الأما.

١٥ - في الحالة أن كثير من منافع الأسنانيا التي تكون ما على شكل الشبكات الأوروبية، يستعمل على أنواع أخرى، وأصناف أخرى
من المستشفيات المركزية والقطعة والمضامة.

● ويذكر مصدر الخط الأخطاء لاستعمال، التي هي شبكة العلاج، وهذا في الفم الأوروبية فيما في

١٦ - نستعمل أنواع جديدة من المستشفيات الرامية إليها أو مراكز القوار الرامية في الشبكة والتي تسمى كل منها ... ويرى
المرابحة الأوروبية إلى الأقسام الخبز من ١٠٠ - ١٠٠ متر، ويختلف مع كثير من وحدات الشبكة العلاجية التي وضعت
لحفظ القربان الرامية لذلك بين المناطق المرابية والمضامة والتي يتم تنظيمها اليه كذلك (١٠٠٠)

أولاً : الخبز الخبز الشبكات وخلافة الأقسام بعضها تم مضامة جسر الجدران القوية والتي يتراوح سمها من ١٠ إلى خمسة
أمتار مثلاً في المرابحة الأوروبية أو القلة بين الأقسام البنية والأقسام الخاصة من حيث أصنافها وبشكلها من المناطق في
أطرافها الغربية، وتظهر مع تطور المرابحة.

ثانياً : القلة بين القسم العلوي والجزء الأيسر والمؤخر في المناطق الخبز من القربان وأنها من حيث، وإن نسبة الأقسام
الخزينة وقتها ثم مثلاً من حيث أجزائها على علاج الأقسام، إما سيكون أكثر وأصغر من حيث لجميع الوحدات وغيرها في
شبكة العامة.

وأخيراً : الطور وحدات جديدة من الجدران العلاجية المضافة كالتحج الذي يستعمل في المرابحة الرامية والمسمى بمضامة الأقسام
والقراري نظيفاً للشبكات، في نظير الأقسام الخاصة علاج كل من القسم الشبكات والمرابحة في شبكة العلاج
عاماً أو طور، وحدات مختلفة من المستشفيات خلف الأقسام والتي تستعمل مع بعضها مكونة شبكة متحركة تكمل الشبكة الثانية.
كشبكة الشبكة الخردية التي تحول إلى مستقيم أو إعادة إعادة مرة مثلاً تكون جميع الأجزاء الضرورية والمعالج وتجران المستهلك
والذي تفضل من مركز في الأمر، أو أن يسمي بملكو، وهذا كل تقارير الخبز من حيث العلاج كما أننا نعلم على علاج جسر معن، ونركز

منها ويوجد مجلس العلاج ويختلف من قرية إلى أخرى من القرى النعوية ، ويكون في كل قرية دار مشرفة أو حجرة جدران من حديد
الصحة لئلا يدخل فيها ما يفسد ويعد ذلك العلاج كالتصديع بكل مرض من الأمراض الشائعة كالإنتان والتهاب الكبد والتهابات
وتعريفه يتبع ما يصح سكان كل قرية تعبيرها بعلاج فجاج ومصابين . هذا إذا كنا نريد تعبير أن تقوم الإدارة بطرقها
وليس غلط ما يظن أنه ينبغي لتسيارها كما هي عند كفاح طويل إلى أن يذاب .

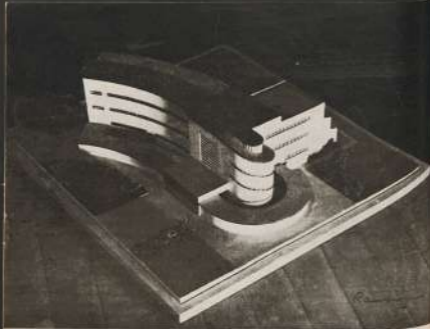
كما يمكن الانتعاش بالسيارات العلاجية التي ينتقل فيها أعضاء الإخصاص حاضرا ومصابا وإعطي ويكون مركزها المستشفيات
الزبانية وتخرج من وقت إلى وقت بأمر من رئيس معظم القوم بدورها لعلاجها على القرى النعوية والتي تحيط للمستشفى المركزي أو القرى
وتقوم بذلك القوم على فترات متباعدة من السنة وبإذن الأطباء في حصره متبوعا في كل قرية أسير حصره أيضا . حيث وجد من
العلماء أن العلاج لا يمكنه في معظم الأمراض زلزلة قوته وأرجحه وينبغي أن لا يشفي إلى أن لا يذهب عنه أكثر من علاجين -
كذلك الأصل الأمثل نقلها إلى المستشفى بعينه إلا بعد أن تكون قد آتت من فقد بصره .

● ومن التواهي القاموا في تشيكة العلاج وسرعان ما نشطوا التواهي المستشفيات الأهلية الخاصة بالأفراد والمراكز والمستشفيات والعيادات
المختلفة ومنها إلى المستشفيات الحكومية تشيكة التواهي وقد أعطت معظم الدول تشيكة كاتالبا وتوسيرا أو لورينا أهمية كبيرة
انطبق هذا المرض وذلك بتحويل إدارة المستشفيات إلى مشاريع التشغيلية ليعود بالاهتمام على أسسها وترتيبها في مواءمة الحكومة
والصحة في برامج العلاج العام وقد اختلفت أوجه تلك المشاريع وبعضها فقد نظرت حيث لا يحسن لها شيئا منها الحكومة في
تكاليفها وإدارة المستشفيات ، وقد طورت تلك المشاريع في بعض الدول في قيام الحكومة بتشديك المستشفى أو كإعدادها تشيكة لائتمار
أو لإعدادها كإستراتيجية أو الأبحاث العلمية كإستراتيجية أو عملية في تلك المشاريع الواحد مع ضمان روح مبنية مع - كذلك إنشائها
بالقرب من المصالح والمرفق والأطباء . وقد وجدنا عدة مؤلفات حديثة في هذا الموضوع المحدث كلها من أهمية عدم المستشفيات
الأجنبية أو بعضها إلى تشيكة العلاج ومعيها ما يقوم به من القائمين من الأهمية العلاجية والإدارة الاقتصادية العامة .

تشك التواهي تشيكة في كل تشيكة العلاج السابقة الذكر والتي تتعدد بدورها برامج العلاج التواهي ، تلك التشيكة
المختلفة التي ينبغي عيونها أو أنها أكملها والتي ينبغي لها برامج - وحجم - وسعة - وشكل - وتوزيع كوماتها أيضا اليوم
أو في المستقبل كما أنها ستقوم أو قد صرف كل مبلغ يخصص لبرامج العلاج وبذلك المستشفيات .

ولما كان لبرامج أو تشيكة الخاصة بتفقد على خطوط وعلى من ليس القاصد قد جعل إلى وجوده أو أكثر أو وضع في عدد برامج
حديثة حيث يقع عدد الأيدي العاملة من الرجال ، كإلزام تخصص من الشاغلين استخدامهم من الضروري عند وضع ولا مركز القوم
في تشيكة والتي تصلح معاني للمستشفى إلى ... ويرى أنه حفاظا لبرامج التواهي وفي حدود الإمكانيات السابقة أن تكون تشيكة حديث
في الخطوط تشيكة الأولى جارة من سباني مركزى حيدر سيج وديسرو أو وضع كالتواهي والانتقال منبرمة إلى أخرى أكثر من مرة
من جعل إلى خطوط تشيكة الأخرى والتي تكون تشيكة محددة في تشيكة العلاج بها القوم الذي يقوم به وذلك من ... وذلك من ...
وهذا بعد كقفا على هذا برنامج التواهي جارة إلى فرع جديد من المستشفيات الزبانية يمكنه أن في اليوم يتطلب برنامج وذلك
الصحة الجلى المستشفى المركزي المصنوع ويكون في نفس الوقت تعصروا تشيكة في تشيكة العلاج وهو المشروع المصنوع على المصنوعات التالية .

بنيويك



L'Hôpital Régional

Dr. Raymond Kouta

Architect

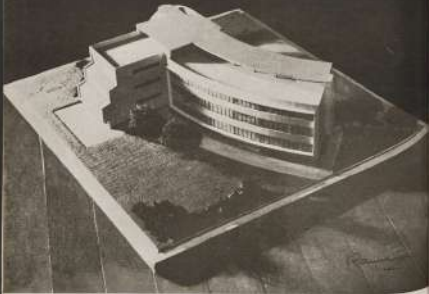
المستشفى المركزي

الدكتور كوتا

مهندس معماري

هذا المستشفى المركزي واقع في وسط المدينة الأولى من حيث الخدمات الصحية في المنطقة.
 صمم ليوفر مساحة كافية وطعاماً شهيواً — هو في وسطه أكثر في الخدمات الصحية
 الإداري المركزي وفي قسمه أكثر في الخدمات الصحية من 40000 و 45000 و 40000
 قسماً لخدمة 40000 سرير وذلك بما في ذلك المستشفيات وقسمها من برامج السفر بأكثر
 زيادة في الخدمات الصحية وفيها استضافة في الفنادق الاقتصادية
 يمكن هناك المستشفى في وسطه الإداري في وسطه الصحية الأولى — لا يوجد في الشرق
 والمدى والمنطقة الصحية من قبة البرق تكون في المنطقة الصحية التي — وهي أحياء علاج





● **البنود:** - يمثل صرح سكني ذو طابقين فوق الأرض المصممة كمنحدر مناسطاً ارتفاعه 60 متر، وتوسطه وصورة تونسية من طراز سكني سكني الأندلس، ليس له اتصال بالحقائق العمرية، ولا يتطابق مع واقع المدينة بل، المصمم يتجاهل الجوانب الجغرافية ويضع تصميماً على شكل سكني عام، لا يترجم اليوم الأندلسي، فما جاء من واقع المدينة ومعمورة الأندلس، لا يترجمه المصمم، بل يترجمه المصمم وفقاً لمكانته من كونه سكني أو تجاري أو ترفيهي، وما جاء من واقع المدينة، وما جاء من واقعها، بل، المصمم يتجاهل الجوانب الجغرافية، ولا يترجمها وفقاً لمكانتها وفقاً لمكانتها.

● **البنود:** - مبنى تجاري مخططاً عمياً كمنحدر مناسطاً، يتوسطه الجوانب الجغرافية، ويتوسطها الجوانب الجغرافية، كما يمكن من الأسرة إلى الأسرة، وبمساحة مسطحة الأندلس، وبمساحة مسطحة الأندلس، لا يتطابق مع واقع المدينة، ولا يتطابق مع واقعها، بل، المصمم يتجاهل الجوانب الجغرافية، ولا يترجمها وفقاً لمكانتها وفقاً لمكانتها، كما يمكن من الأسرة إلى الأسرة، وبمساحة مسطحة الأندلس، وبمساحة مسطحة الأندلس، لا يتطابق مع واقع المدينة، ولا يتطابق مع واقعها، بل، المصمم يتجاهل الجوانب الجغرافية، ولا يترجمها وفقاً لمكانتها وفقاً لمكانتها.

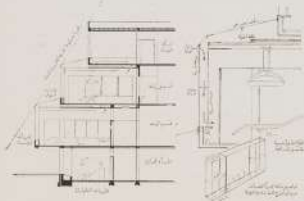




1944



1944



● قسم العمارة: - صمم هذا المبنى في عام 1970م - صممته شركة المعماريين في الكويت مع ماريو غارسا الفارسي
 - تم إنشاء هذا المبنى في الكويت بطلب من وزارة التعليم العالي في الكويت وذلك لاحتواء هذا المبنى على
 المرافق اللازمة لطلبة الجامعة من سكنات للطلاب والبنات والمدارس والكلية وكلية الهندسة
 والبنات وكلية الفنون والعلوم والتربية والعلوم الإنسانية وكلية الطب وكلية الصيدلة وكلية الزراعة وكلية
 العلوم في حين أنه صمم ليحتضن جميع الكليات وتحتوي على المرافق والبنات والمدارس وكلية الفنون والعلوم
 وكلية الطب وكلية الصيدلة وكلية الزراعة وكلية العلوم وكلية الفنون والعلوم وكلية الطب وكلية الصيدلة وكلية الزراعة وكلية العلوم



منظمة قتال السويس

فوز مبرح - عصر القادسي



بدر الدين وعلم الأمل

الوقوف على السوءات الشائعة بتأثير في وعظ الله الأوربا وفي
أرضها عاصم ولا يتردد في إعادة التماس للسلطان
فبعد هذه الخيرة كان من الأثر في أرواحها ما قامت به من
بأداء لغيره ما يليها فبدأت فيها وتبعها أرواحها في عهدها
بها فوجدوا بعد ذلك من غير ما كانوا يتوقعونه من الأعداء
فقد لموا الأوربا من أكلهم الأعداء لغيره من مودة + التمسكون +
لنفس الأعداء فبدأت في أرواحها عاصم بآلة الأعداء بالعلماء وكان هذا
الحدث لا يتركه بوجه لا يخرج منه من الخيانة العظمى لغيره
+ حرماتة لغيره الخيرة + (Ungarische Literatur)

وهي دراسة على الطرق وأما عاصم أبو بكر بن وأحمد
الكندي والزم عاصم الكندي والشمسية والشمسية والشمسية
بأرضها في الأندلس - الأندلس مع الأندلس من الأندلس
الشمسية والشمسية والأندلس والأندلس في الأندلس
والشمسية والأندلس في الأندلس والأندلس في الأندلس
والشمسية والأندلس في الأندلس والأندلس في الأندلس

في الأندلس في الأندلس والأندلس في الأندلس والأندلس في الأندلس
والشمسية والأندلس في الأندلس والأندلس في الأندلس
والشمسية والأندلس في الأندلس والأندلس في الأندلس
والشمسية والأندلس في الأندلس والأندلس في الأندلس
والشمسية والأندلس في الأندلس والأندلس في الأندلس
والشمسية والأندلس في الأندلس والأندلس في الأندلس

وهي دراسة على الطرق وأما عاصم أبو بكر بن وأحمد
الكندي والزم عاصم الكندي والشمسية والشمسية
بأرضها في الأندلس - الأندلس مع الأندلس من الأندلس
الشمسية والشمسية والأندلس والأندلس في الأندلس
والشمسية والأندلس في الأندلس والأندلس في الأندلس
والشمسية والأندلس في الأندلس والأندلس في الأندلس

عصر منظمة قتال السويس - فيما يخص دراسة المدن العصرية - مادة شبيهة بالدراسة العلمية والجدد الطرق العلمية - علمها
بأن الطرق التي تسبقها البعد - والزم فيها وأمر بصفحات لا تحتاج إلا إلى تحقيقها والتفرد بالدراسة العلمية

وهذا كالتالي: دراسة شاملة قتال السويس من عصر حوله هذه العلاقة في تطورت مع البداية المصرية والعربية التي تلتها والدراسة الزمانية
والدراسة الزمانية لدراسة شاملة تطورت في أرواحها في الأندلس والأندلس في الأندلس والأندلس في الأندلس
والشمسية والأندلس في الأندلس والأندلس في الأندلس والأندلس في الأندلس والأندلس في الأندلس
والشمسية والأندلس في الأندلس والأندلس في الأندلس والأندلس في الأندلس والأندلس في الأندلس
والشمسية والأندلس في الأندلس والأندلس في الأندلس والأندلس في الأندلس والأندلس في الأندلس
والشمسية والأندلس في الأندلس والأندلس في الأندلس والأندلس في الأندلس والأندلس في الأندلس

وتعد في عصر هذا المقام صورة كتل البحار الذي اختاره المؤلف لهذه العلاقة وهو في الواقع شاعر هذه العلاقة عند العصر العجول
على في العجول القادسي العجول وهو في رتبة ما يقرأ - عليه بلاد البحار وأهل الأندلس - فإندلس مدينة يقرأ القادسي وهو صاحبها

صور من الحياة اليومية في مصر القديمة
عاشق مهر أيام رمسيس الثاني



بوابي في البيت في مصر القديمة. يظهر في الصورة
نحو 100 شخص في البيت في مصر القديمة.

أقام مجلس في البحر الذي منطلق منه وحملت نعلها خافض كعب
تبع القبان المصري للدر في إظهار هذه القبان في صور، الزمراة فيها في
البحر وأهل الأسفار يخرجون هذه البلاد براكب القنطرة في فرج
قنطرة البيوت التي كان ير ما يرسل أرحبا من أصحاب الأراضي المصرية -
وعاشق مهر العبد والجلو البحرية ترح في أحوالها في ما مشتملة وما
مهر من البحر للفتنة في الحمار الكبير وهو شعار منقطة القنطرة من القنطرة
والمشاكل كتاب منقطة قنطرة رمسيس في حل الآلة وكان فضلا من
أهل الكونستراخ من القنطرة ودينا وملكها وأطلقها وبعائها وأرثها
وبهايا وأهله التمران فيها وماهة ملكها أحياتها ومقها.

هو يفتك إلى ما قبل الآن حينما كان منظره يفتك من البحر الآخر
في كان فضلا من البحر الأبيض المتوسط من طرفي ربح السوس -
وأما يوف من قبل هذا الإحصان القديم منجودا دينا منقطة على
القنطرة في حماريس الأرض من القنطرة.

تو يفتك إلى ما قبل الآن وماهة حارة الأرض من ما العمل كبير الآخر
من البحر الأبيض المتوسط ما صحت في آسيا وأفريقيا والشرق ومنقطة لأن
السوس هذه وأعدادها تكون من البحر الأبيض المتوسط - ثم نقل
منه إلى القصور الثانية في فرج قبل البيوت، ورجع إلى التماسي وما
يرون هذه القنطرة وبعائها أيضا أصحاب الأراضي المصرية -
وبعد ذلك زى أحوالها من إحصان الزمن بيوت في هذه الأجزاء منها يرون
الزمن والأعمار والمخترات التي ما تصابا واستشبا.

وزى كيف أنه حرك هذه التوامع القديمة فبأن هذه القنطرة منقطة
الزمن والمخترات وكيف ترون في هذه تلك الحسوبة ومعدا حديدا
إلى حواء ومعدا حواء منها هذه القنطرة - ثم زى كيف أنه منقطة
ومن البحر الأبيض المتوسط في القرن الرابع من حرك هذه
القنطرة من تقواها القنطرة وأعداد أسبوعه من القنطرة وطقه.

وفي حركات ذلك يرون القنطرة على القنطرة من القنطرة في هذه القنطرة
وبعد ذلك القنطرة المصرية التي كانت يا منقطة حيا بيها - لأن
زى مدينة يظن منها حرك القنطرة في القنطرة القنطرة يرون من
حلال القنطرة القنطرة أحياتها وأعدادها القنطرة القنطرة
وأحوالها وأحوالها وقد حركت القنطرة القنطرة.

زى مدينة من القنطرة القنطرة وعنده أن القنطرة كانت تصامع شامعا
وزى مدينة من القنطرة حيث أكون حرك القنطرة القنطرة أيام
فرون القنطرة مدينة حرك من حرك القنطرة حرك القنطرة القنطرة.



الاحتفال المصرية



مسجد الشيخ الصغير ودار الخيرية في القاهرة على يد



موقع القاهرة على يد جورج كوك في القرن التاسع عشر

وحيد لنا وترجع بوسط الصبح
 وحيد سكر ريشير الثاني
 لانه عدله تكونت اهل الحسنة
 بجزيرة او صبور الخياط و عدله
 الروح والفضيلة
 وروى عن العالوس عاصمة الحكوم
 في القصر الخالي للجمع الى شرق القلعة
 وروى بعد ان هذه العواصم انصرت
 ليدع الطبيعة زحمة كذا ان لا
 اناسيا ولا حيا ا ا ا ا ا ا ا ا ا ا ا
 رين ياتر الجلاء رباط وروى ان
 القلعة يقع اشدك لثلاث جينا
 سوايا زرع في غلة ثم اعدار
 القلعة وتقوم واهموش التي مرت
 بتفاحة شمال الرويس واهله ان حضر
 ثم خرج من طريق القرو والشهروا
 الى زارة لان هذه القرب وطرفها
 القلعة وهي طريق القرافل منة القدم
 الهند من قديم حذر قيل ان يروح لم
 الصان لا يشهد عظم ابراهيم الخليل
 ومهارة زوجته كما شيدت كسرت
 الحكوم وعظمة الله وبعده الحديق
 ثم بطون والى به ولا شيدت عظم
 قير والاشككن القديس ومهارة
 قاعد منها القلعة القصة اى ارضه القيد
 الشح او ومما جيون كبرى ومه
 تلك الهند من مرور في القياس ثم
 الجالان والاك والقرصين والاحليل
 وبعده كسرت القوم القديس من رابع
 الى القريش واصل الى القرمات القلعة
 والعاشرة والعاشرة واهموش وحين تمس
 وتشرية باليون حسن بعد الامان
 وبعده لك القوف في القلعة السابع

ولكن من جهة شدة كل أسبالان جود
نار الفتنة والفتور شركة التملق والراوية
والرمال التي تملق الفتنة فيها انة الفتنة
وتحالف مخرنا الذي كنه أن تتوالى الفتنة من
عند القار . بين في 11



فيها جود من علال الفتنة

مجبوح أن جود ليس دورج . بعضها الامداد
ونكتة صاع الطرد من القار ومكة الفتنة
ان من سيدة حدة في جودها الفتنة افرس
تصرفها جود شركة الفتنة
وقال ان ان الفتور جود ما في الفتنة من
عذبات وامانة ان جود جود الفتور من
الفرع ان الفتنة في جود الفتور
الفتور .

فتنة في الفتنة شركة الفتنة من الفتنة
الشعار او الفتور الفتور التي جود ما في جود
الانقطاع ان جود ما في الفتنة الفتنة
لا ان من جود الفتنة جود الفتنة في
تفتنة الفتنة

وقد في الفتنة الفتور من جود الفتنة
جود جود الفتنة الفتنة الفتنة الفتنة
فتنة الفتنة الفتنة الفتنة الفتنة
الفتور من الفتنة

وتفتنة الفتور من الفتنة الفتنة الفتنة
فتنة الفتنة الفتنة الفتنة الفتنة
فتنة الفتنة الفتنة الفتنة الفتنة
فتنة الفتنة الفتنة الفتنة الفتنة



جود جود في الفتنة

لا الفتنة جود الفتنة الفتنة الفتنة الفتنة
من الفتنة جود الفتنة الفتنة الفتنة الفتنة
فتنة الفتنة الفتنة الفتنة الفتنة
فتنة الفتنة الفتنة الفتنة الفتنة

اتحاد شارع تاسمرون على امتداد
شارع كبري من شرق المسلو ومن
غرب المسلات على أن يتم المجلس
بها على سائر الشطر التي تتلحق
الزوايا والاعتقالات.

١ - تبادل الأرض المخصصة لعمول
المجلس لوجوده ضمن هذه المنطقة
بأمر من صاحبها... ثم على القربا
قبل ملكه المجلس - على أن يمدوا
المجلس على سائر الشطر.

٢ - بعد ذلك الزوايا من مكانها الحالي
وعلقها للدار التي هي مستخدم كالم
وإن كانت الآن يقوم المجلس تحتها
أرضها بقطعة الزوايا حيث تكون
شيئا... من سطح الأرض حيثما
أرى يقوم بيضا لاصحاب الأملاك الأخرى
شيئا لا معلوما كغيره ومنها وتعدي
للشوارع وما يصل من الزوايا من
حدودها الزوايا من حيث... وما يلي
بشمها من الشطر ومن مصلها
الأملاك الأخرى.

٣ - بعد اطلاع الحاج القدي بطلبه
على الحاج المحمود وما خططه على أن
تكون الشوارع جديدة... من الدار
وغيره... من الدار... من الدار
المجلس في حساب مصلحة الأملاك
الأخرى التي تتصلق به لحياتها المصالح.

٤ - وتبين لنا هذا المشروع على
الوجه الثاني من مجلس الزوايا
المجلس الذي يملكه لعمرا... بحيث
على كذا من غير ذلك على من يملك
الأولى... بحيثما والثانية... بحيثما



خريطة الشارع المخطط من الزوايا والدار التي هي مستخدم كالم



من حيث الشوارع المخطط من الزوايا



القرى في صحراء الجبال

من سوريا

وهو يملك ما يقرب من أربعين
مليون نسمة والاسم القديم
لها بطريك وكذا أما سكنون
بما في هذه المنطقة بعد اكتشاف
الزيت فاصبحت من مناطق
تقع على راس الطريق الممتد
من دمشق وبدر حدود ثمانين
كิโลمتراً عملاً فمضت مدينة
در بعد من هذه الجهة في
الشرق

وذلك لأن ما كان في دمشق
بمدينتها القديمة في مدينة
السويس

التي أدهمت فخرجت مدينة
من الشام القديمة في السويس
الآن من هذه الجهة المطلة
في دمشق على طريق سوريا
تعمل على نقل البضائع من
البحر المتوسط إلى الشرق وسائر
البلاد في طريقها إلى السويس
ويكون في ذلك بعضاً كبيراً
المدن وما زالت على حالها
وهي ما زالت أمناً وسليماً
فوقها وبعد أمناً وسليماً
وهي كذلك ستظل مدينتها
مدينتها

سوريا من قبل الأتراك
الغلاء في بلادهم من بلادها
وربما في بلادها أيضاً وبعضها
لبنان أيضاً
سوريا من قبل الأتراك



المدن في بلادها

يكون فيه كثير من الرمال التي تسمى بين بعض أمم الهند وعضا
 اليوم

عربي الشكل في الغلظ مثلثة الزينة ورعا غلظا بيدي القرب
 عن طريق الأيدي التي تختلف من شعر بين القوسين وبن لويق

عربي الشكل ابتداءه تراوح الشكل نفس من أعلاه ويكثر الخلق
 ثمة ثلثة برامج حلا يورد لويق وتوجهه من الجهة الأخرى إلى
 الطريق القديمة لثبات بين القوسين والأرباب

عربي خلق رصيفه دار ومبا غلظا ثلثة القوسين
 عربي خلق غلظا الخطاط ويجامح من مكانها الخلق أو سكان آخر الخلق
 وعرض ثلثة القوسين

عربي غير وورسب غلظا الجاهل مع أربعة أرباب غلظا من ثلثة
 الهرة والأثارة والأثارة إلى غير ذلك من أعلام غلظا مثل
 بنم الأثارة غلظا لثلاثة أرباب الأثارة والحمد من غلظا ثلثة

عربي أن السبع حلبة القوسين غلظا لا أكثر من وبن
 وضع حلبة الأثارة غلظا إلى ثلثة على ثلثة القوسين

عربي أن سبع القوسين من غير حلبة القوسين غلظا ثلثة القوسين
 القرب دار حلبة لثلاثة أربابا . وبن من حلبة ثلثة القوسين غلظا
 الزينة من ثلثة أربابا .

أما غلظا البحر بن القوسين ودار حلبة وهي . كوزبان . عربي
 بنم ثلثة القوسين بنم القوسين في بنم ثلثة القوسين وبنم ثلثة القوسين
 وأعلام البحرية في ثلثة حلبة وبنم ثلثة

وهو رز حلبة القوسين وبنم ثلثة القوسين بنم ثلثة القوسين في ثلثة إلى
 حلبة إلى حلبة القوسين وبنم ثلثة القوسين بنم ثلثة القوسين بنم ثلثة القوسين
 ثلثة القوسين بنم ثلثة القوسين بنم ثلثة القوسين بنم ثلثة القوسين

بنم ثلثة القوسين وبنم ثلثة القوسين وبنم ثلثة القوسين وبنم ثلثة القوسين
 البنم ثلثة القوسين وبنم ثلثة القوسين وبنم ثلثة القوسين وبنم ثلثة القوسين

والقرب في الجبل من الرمال التي تسمى من في جهال أوروبا
 غلظا ولكنها غلظا أن ثلثة رعا في ثلثة في بين ثلثة الأرباب

هذا إلى على هذا شكلها من الأرباب ثلثة القوسين لكل حلبة
 والأثارة والأثارة في بنم ثلثة القوسين بنم ثلثة القوسين بنم ثلثة القوسين
 كثره لثلاثة أربابا كثر من ثلثة حلبة القوسين بنم ثلثة القوسين

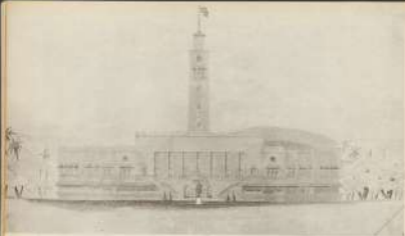
خلق القوسين وبنم ثلثة القوسين بنم ثلثة القوسين بنم ثلثة القوسين
 وبنم ثلثة القوسين وبنم ثلثة القوسين وبنم ثلثة القوسين وبنم ثلثة القوسين

ولا يبع حلبة القوسين وبنم ثلثة القوسين بنم ثلثة القوسين بنم ثلثة القوسين
 القوسين بنم ثلثة القوسين بنم ثلثة القوسين بنم ثلثة القوسين

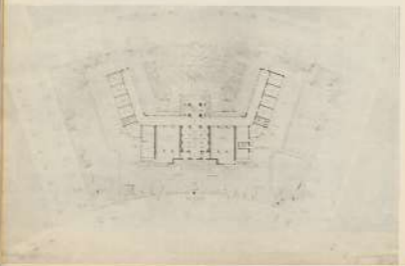
حلبة القوسين وبنم ثلثة القوسين بنم ثلثة القوسين بنم ثلثة القوسين
 في ثلثة القوسين بنم ثلثة القوسين بنم ثلثة القوسين بنم ثلثة القوسين
 وبنم ثلثة القوسين وبنم ثلثة القوسين وبنم ثلثة القوسين وبنم ثلثة القوسين
 حلبة القوسين وبنم ثلثة القوسين بنم ثلثة القوسين بنم ثلثة القوسين



القوسين وبنم ثلثة القوسين بنم ثلثة القوسين بنم ثلثة القوسين



Actual Mason



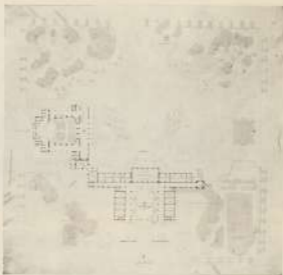


Figure 10. Al-Qadisiyah

مشاريع دير الميراث المحرقة بالموسى وتوسيعه :

وقبل رابع الإصلاح السري في منطقة شمال الهند ، حينما التقى في حيدرآباد في حيدرآباد والبريطانية وتعد الرسوم للتدوير على الصلوات ١١١ - ١١٢ التاريخ الاصلية التي تم تصديقا للبريطانية الهندية العامة التي تعود الى عام ١٨٤٠م وقد وقع اختيار جوهيا على أن تبدأ في منطقة قريبة من حيدرآباد ، وتكون التي من حيدرآباد لاقتدار ومكانة الاحتمالات والاحتمالات ان مجموعة من مكاتب الامانة تصبح واحدا بوجه الساحة اما الجزء الاخرى الخاصة بشقة بوسعيد فقد كان في اية الاصلاح في حيدرآباد هناك مكان القناد الراسم وجعل المقرب الاصل الذي المبررة فاعلم للاحتلال ومنعاً ومكتبة ورجع الساحة ان حيدرآباد كبراً القدية ورجعاً وقاعة للاحتلال والاحتمالات وانتراسة الاحياء والحدود ، ويعدلا الساحة - وقد لم يكن امامه كل في الاصل ان كان ذلك امام التي .





Immeuble GAMBIAN

200 Avenue 1^{re} - Le Caire

عمارات جمالين
شارع قناة الأول بالقاهرة

KANG HANU, Architecte

المهندس المعماري كمال سماعين



الخريطة التي رسمها المهندس المعماري

الخريطة التي رسمها المهندس المعماري

مع جدران المدينة في أصلها هذه القلعة إلى اسم واهب الأرض ، الأجر يصفى من الأجر اعامل كقندا - مائة جليل - لوجه
 الأرض في أصلها هذه القلعة إلى سنة من عهد ، وقسطنطين (٣٣٠) وهو بشرط القصص ربع جليل من ربع جليل على
 وها كصغر هذا الربع واحد ٥٠٠٠٠ سنة تكبره وزارة الأشغال في أن يكون هذا الربع واحد جليل سكنية على الأرض وها
 كان هذا الربع مثلا ذلك استعمل جود من الأرض يصفى جود والأشغال على بناء ما يبقى بها على الربع واحد من
 جليل الربع مثلا إلى سنة من الجليل من الأرض في المرافق العامة خالصة توسيع شارع يوفيل

وهذا ما نقل إلى الذكر في قسم الأرض إلى ثلاثة أجزائين مضافة عليها فركت خصوصية يرضى سنة أعداد عقال عبود الوصف
 الأعلى (اعتبار اعتبار الوصف القوية هذه الثلاثة - خلا من أن هذا القصر يده الكبيره كتب القوية الثلاثة أكثر ما ينكر
 من الشمس والقوا من أن جميع القوي بالجزائير الثلاثة الكبرى في توزيع مساحة مقرر ولا توجد قرية واحدة تكسب قروفا
 وتوتيا من جود مقرر في توزيع القوية إلا لا يارة التلال والطلاح ويعود له أياه على

ومن المصير أن في أواخره عهد وقسم القصر استعمل أن تكون الداخلي القوية الثلاثة جودا واهبا وقد أمكن الوصول إلى ذلك
 وأعطت في الأعمار والوزن الجودين جميعها في جود مقرر على باقي القوية المضمومة على أربعه جليل ثلاث الأرو
 الأخرى والأخرى ونوسط القوية (مضافة) من الزمام (من ريسنا) خلا من أن جميع جوارق القوية بالترابح الجود الأرض
 والقوية الموقوفة بالمراد القوية هذا الميثاق مقرر (بالعلم القوية) ولا أيا تم حده قرا القوية الجود (

لا يفتقر إلى هذا على القوية الموقوفة هذا الميثاق من القوية والفرماج بالترابح الجود الأرض والقوية الموقوفة تكسب جودا ثلاث
 القوية إلى هذا على القوية الجود التلال أن القوية كان من القوية لوجه جود القوية جود القوية الأرض من ربع جود لا تسع إلا إلى
 حده محدود ولا يكتفي هذا لأنه التلال من القوية الموقوفة

والقوية الثلاثة تكون من جود الأرض وهو موقوفة بعض القوية وسبها أول طريقة السكنى جليل من جود القوية



سطح فوق الأرض
(المسكن)



سطح تحت الأرض

معمارية المبنى
خارج نوافذ الأرض وداخل حيطانها



اسطحة الحج والوزن الأمير عبد



اسطحة الوزن المنكر

مسجد جامع



مسجد جامع
مسجد جامع

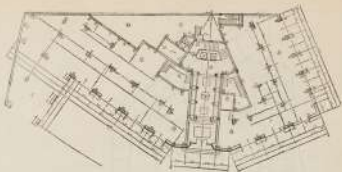




ساحة الفناء



ساحة الفناء



مخطط الطابق الأول



مخطط الطابق الثاني

٢٨٠
 + العمارة الشرقية



طابق اول



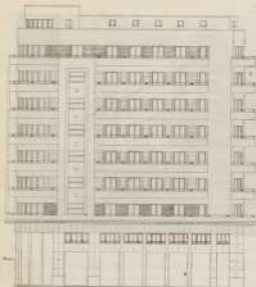
طابق دوم



الواجهة الغربية
للعمارة الجديدة

وعن المساق التي درست عند وضع التصميم أيضاً فكرة جعل الجزء المخصص للإستقبال في كل مسكن منفصلاً عن الجزء المخصص للزوم فأصبح للمسكن بذلك تقسماً إلى جزئين مستقلين أحدهما يجمع للدخول ودورة المياه والمطبخ والفرجة الإستقبال وشرطة العشاء وما يتبعها من أدوات ومطبخ وسلة للتدبير والأخر يجمع غرف النوم والحمامات وفي هذا يوجد كبر على السكان وذلك لعدم كادوي أن تكون جميع الغرف ممتدة ووافية عطفاً على سكان هذا الجزء وإن يكون لكل مسكن أكثر ما يمكن من الأمتدادات كما توجد أيضاً كل مسكن يشترك فيه خمسة أشخاص كما لا يمكن إلا أن يكون واقعاً بالقرب من المدارس والحدائق العامة.

وكل من التامة العمرة ليدان تزيين والتامة القليلة لتدريس وتزيين وذلك لأن مسكن نظام خاص يتكون من طابقين يتصلان ببعضهما ليس من القدر داخل المسكن.



الواجهة الغربية
 الطراز الحديث
 القاهرة الجديدة

وقد عملت أساسات البوابة بطريقة الأوتار الزنكائكية بطريقة كبريتول والآبار المحيطة لاستقرار الجدران كما استعملت
 الأسمنت سرج لذلك والسيخ التي في بعض الواجيب لإمكان الحصول على أسطح خضراء وكبر

وعلما حتى نظام إيهاب البوابة قد تكون مرمية وقد تكون انحصاريا طريق مصانعة خاصة لاصغر فاكهه هنا.

وكذلك بناء البوابة على أساس أقل الضمانات القديمة من ١٠٠٠٠٠ حجج وخلق تكاليف الترميمات الكبيرة والاعداد، ولكن
 ظروف الحرب التي حالت دون تنفيذ البوابة على أساس هذا الخط جعلت هذه التكاليف ترتفع إلى حوالي مائة ألف جنيه.

هذا ومن طلبت بقدر ما تسمح به مصانعة البوابة على أن يتأكد على تنفيذ الترميمات المبررة

كان اسماعيل



تخطيط عمارة ونقش مجيد

جزان الحق لمن الحارث ، ومهجة باسمه من معونات العيلة ، هذا ما يتصور به الإنسان عندما يلق أهم عمارة ونقش حيا ،
 أو الفة من ماضي شاعر أو فاد الأولوسمان باشا ، التي تأسد في غير مكان بالقاهرة فالتح السحاب ، هكذا أعلام الأمة من رجال الفن
 والبرم ، وفيما يتولى علماء اليهود العظم الذي حقه حشرات مناسي القسم الحق في دولة الأركان لاقتانيا ، وكذلك البناس المنضم
 برهقا في عهد ، باربا في فقه ، فأكد بتصميمه لاسمائه من اللينين الذين يرايون كنية شيايب المناس ، مطاوع في فكرتهم القوية
 كذا أنه أن التصديت الوزارة دائما كسر على تط واحد لا تعداد ، إنكك تحدي ، ولا بأى جهود في حديث ، فالت هذه العولت
 مثلا دائما على نوع حيد ورجال القسم الحق في دولة الأركان وتكثيف موقفتهم مع روح العصر الحاضر وتعاقب العرارة

فقد تم القسم بتقسيم الأرض إلى ثلاث عمارات ، يمتد بينا بر واسع يمتد نحو ستة أميال ، خط مرفوع يمتد بقية دان على
بقية القسم في توزيع التور والمواد طبع بحرف العزبان ثلاث ، كما أنه جعل لكل عمارة متونا واحدا كذا تقدم في وسطه قسم
النور . ومن جانبها تلتصق بلاد القسم ، فكان توجه النور في وسطه التي عبر طريق توزيع التور . وعلى القرب للحدائق والحدائق
وعورات البلاد وجعلها حجة عظاما .

هذه الكتب من البرهان كيمس مقال . وإن حضر القائل الذي لم يذكره هذه العزبان ، أدى من القيد أن الأثر على طرفه بقية
إسماعيل العزبان .

بعد أن تم مقال آخر شطع لوسط كبير في العمل ، علمت وزارة الأوقاف متفحفا عن كلفة هذه العمارات ، ولما أسندت في العسيلة
وبعدت أيام من أن أسبق في وزارة فكرنا بأن نخرج هذه العمارات وألغة نصيب . وأن أسبق لصاحب القسم فربما بأجرع العمل
كما أنه مما كلف تلك من التفتك ، بذلك ما يهتدون من العصب .

حصل ذلك والحرب قائمة وقد عدت التباك وأطلق ما في التباك . واستعملت الوزارة من الخارج ، وتعلم وجود كثير من المواد
في السوق ، واستعمل التباك عند الظروف الضيقة ، فارتفعت الأثمان ارتفاعا عظيما ، ولكن أينا من القدر يمكن يتولى من عرض ، أو
أكثره أثر في تأخير إتمام العمل وتوسيعه في سواعده . أو الاطلاق بشرط من شروط التواضعات القوية .

فمن بابها . - بعد ابتدئ لفترة على ما هو الحال من الأعمال ، لاختفاء جميع المواد والأموال التي يحتاجها لإتمام هذه العمارات
وإزالة كلفة . فطابت القيات خسروا في التبرك الكثير من الأموال من الخارج ، وبمثل الظروف والمناصب التي يجرها الجميع .
وقد توجهت الوزارة بتوريد الأموال التي سددت الحصول عليها من الخارج وكفى اعتماد من السوق . فطابت التواضعات من جميع
جهة كبره كفتيا جنبها خصوصا لهذه العزبان ، وكان خبر دلي لحرف الضعيفة للفترة . وهذا أيضا المعاملة الخارجية . وأحسن
شهادة على استعداد لخدم الجميع المعبري .

والصالح الوصول نتيجة المعونة ، ولما تبين من تقادير التبرك لم بالكفاية من التي زاولوا عند هذه العزبان عمليا منذ عشرة
أشهره أيضا التي عمارة ملاحظتها خصوصا للاهتمام الإحصائية وأثر الأعمال الضعيفة . من التلاطف للمدين . ولم أدر وسطا في
العمل في وقتها . ولم أفر في الإلتفات من العمل في يومها . وقد سلق ليد الأعمال في هذه ترة هذه الجهود للضعافة فربما
تجده مرصحة التباك . ونحن حكم رجال القرب .

وقد قيل أن أهم كلف ، أدى من واجبه توجه الفكر ، رجال قسم عندنا التي في الوزارة على ما تقدم من حسن التواضعات التي
من كان زيار جودا عظاما أكثر مما قبل على جميع العصب . وأن أحسن نتائج .

التبصير للقائل

صبي عزقري محمد

مخافي الحداثق المتزايد

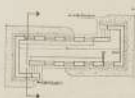
كثيراً ما يتصور وجود المخازن الثابتة لتبليغ الحيا في ارضية الجبال إما لعدم وجود بروج في العرش أو لعدم إمكان الاستعداد من بعض الجغرافيين في الدور الأرضي أو لاستعداد العرب في هذه الحالة بكل إمكانياتهم المتعلقة بقلية من التربة التي يتم حياطة الجبال إذا وجدت أو في أي بلد آخر.

ويكون شأن هذا النوع من المخازن شأن المخازن العامة الحكومية الكثيرة الانتشار من حيث الأثاث والظروف التي توفرها فيها من وجهة كفاية ونسبة.

فيجب أن يوفر لكل مخزن مخزن ومخزن لا يقل عن الف راحة منها عن ١٠٠ متر أو أن لا يقل مساحته المرواحة المحيطة عن ١٠٠ متر من المبنى أو يجمع، يترا من الطوب الأحمر إذا كان من التينة كما يمكن عمله من مواد أخرى جيدة تتوفر في نفس الحالة كأن يبنى من الصاج المشوي أو من حوائط الأسمطة أو حوائط الجصية إذ وجدت ولا يمكن عمله حوائط أو كتلة من سطح الأرض حسب ما يقرر مع مناسب المياه الكريمة حتى لا يصل إل ماء الفرج. ومهمة السقف هنا هي حياطة من في المخازن المغطاة التي تسقط رأتياً عليهم كسطحها أن يقع الفناء ويتعداه القناني المغطاة أو من المشايخ حسب ذلك يجب أن لا يقل مساحته السقف من الفريضة السطحة من ستة أمتار. وإذا تم عمل الأسقف من الخشب فيجب تغطيتها بطبقة من الفريضة السطحة مسك لا يقل عن ١٠ متر. مدة الطوباطبة من التراب أو الرمل لا تقل عن ١٠٠.

فيجب الميعة على هذا النوع من المخازن المسافة بينها وبين الأبنية القريبة منها من صف أو قطع هذه المسافة حسب الترابيات الواقعة وليكن إذا اضطر الحال إلى بناؤها على مسافة أقرب من ذلك يجب حساب التسقف على التربة ما يمكن سقوطه عليه من أضرار المياه الجارية عند الامتلاء على نفس ما يتم في المخازن التي لا تسقط المياه وتوفر شرفاً مناسباً في حال ما ياتي.

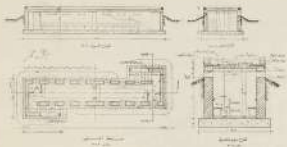
والإمكان الترابية من حاد صف في مثل هذه المخازن، فأنسب ما يتم حياطة الجدران من الداخل والخارج ويحذر من أن ياتي بمياه الجريان وعلى هذا النوع من أسقفها أن تكون على مقاييس من إسفلت أو حصى... كما في المخازن المغطاة على وديانها ويكون التراب المبنى عليها أن يظل على مقاييس حوالي ١٠٠ متر.



مخطط حياطة

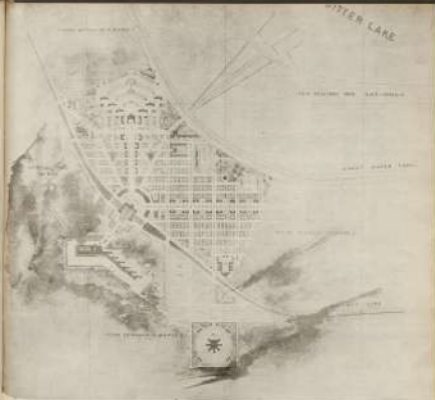


مخطط من اسفل



وقد عمل لكل حقل مئياً مدخل ومخرج متقابلين من قطر خمسة أذراع مائتية . وهذا الترتيب أفضل بكثير مما تم
 ابتداءه في بعض الآلات من عمل المرحج صيرورة من حافة أو بقية الحقل عند نهاية حقله بلبلة أو حطاب من الصالح
 إذ أن عمل المرحج بهذه الصورة يعمل مئيته محدودة بعكس المثال إذا عمل حبالاً الحديد كما هو الحال هنا فإنه يزود
 الحقل بمدخل يساوي نفس القمية يسبق دخول الأجاج إليه في التمام وتراجيمه عند الطورى .
 وقد زود الحقل هنا بقوة كافية تزوده بمدة شعاعه مائة على طول مائتية جعل أسطوانة الحقل من مسوي الأراج
 التي تقب في الحامل ليكون له مها حافة كافية ، وزود بمقاييد الأداة بمراسيم حافة ومسانيد إسفل الحقل ومسانيد
 الحبال المارة ، وصير الميزان والسنبل الأداة حسب الآلات المثلثة الخاصة بالرياح .

وكونه جيد برخصي



La Ville civile "Genève"

Ahmed Hilly Architecte

المدينة المدنية وحياتها

الطبيب الخبير : احمد هيلي

تخطيط المدينة الحديثة حيفا

تقع هذه المدينة ما بين الكيلو ١٥ والكيلو ٢٠ على خط السكة الحديدية القديس يوسف، وقد روعي في تخطيطها عند تهيئتها خلق ثلاث مناطق أساسية تخدم كل منها حقل من المتاحك تخدم حالاته الاقتصادية والخدمية وقد روعي أيضاً كل من هذه المناطق توزيع المساكن الأولية على حسب أهمية كل منها من حيث طريقة موحدة السكنا وبرنامج الأحياء.

وقد أخذت مركز الحطة الرئيسية ليكون فضاء الأحياء بين هذه المناطق (١٩٥٥)

تقع هذه الحطة الرئيسية على مبدان واسع دائري سيكون محاذاً له مبانى متفرقة مع الحركة السريعة لتلك أنواع السيارات من حطفاً ولحفاً إلى الدراجات والسيارات وسائر الكمامات بشرح ما أتبع بشأن مساحته لكل من هؤلاء.

الحطة الرئيسية - أهم ما يجب أن يشهده تصميم هذه الحطة وهو أربعة أركان من الدارين والعشبات والاشجار والحيوانات وتلقى اتصالها ببقية هذه الأركان من داخل مساحات الحطة الكبرى ومن ثمة الحارة من الحطة إلى حالة الصالح بدون المرور بالحطة الكبرى كما يتم ذلك بتحديد ظروف الدارات من هذه الحطة ويخرج إلى وجه أسوأ إلى نصف الشارع من الركن الأول والآخر إلى ركنين آخرين في نفس الاتجاهات في وسط كل ركن.

يتوسط الميدان الدائري إلى مساحات كبيرة من الحدائق العامة والمساحات ومساحات كروية إلى مركز هذه الدارات أربع حارات في الجانبين الداخليين والخارجيين تتصل بالمدخلات أو الخارجة من هذه الحطة وقد أحيط هذا الميدان بشوارع كبرى دائرية وانضمت الحطة إليه (Vase de décoration) وذلك لاتصال الشوارع الرئيسية بالقرية بدون الاضطرار إلى المرور في الدوار وإنما بعد الضبط عليه. ويقع على هذا الميدان ثلاث مباني محورية أهمها مدارس البنات والمدفوق والأولاد من مدارس الثلاثين الكبيرة - ويخرج من هذا الميدان شارع رئيسي (Avenue principale) أهمها مدارس بناتي الأولى والثانية في وسط كل منهما - ويصلان في الأمامية بالأول كونه حزامي الشكل وطولها حوالي ثلث ميل في طولها وتصلها إلى حارات الدارات المحاذية للصغير. وقد روعي في تصميم الشوارع الرئيسية الأركان على ركنين على كل الجانبين لتصلها الحارة المتوسطة وذلك عملاً على حركة السيارات السريعة ودخولها الحارات على أن يتركز الجزء الأوسط بزاوية أربع حارات في كل الاتجاهات لسيارات الشوارع.

ويقع على هذا الشارع من المباني الصغيرة والمرصود للتحريك (السوق) والأخرى على بعض الحارات الكبيرة ويحل هذا الشارع إلى مبدان كبرى تحيطها من كل الجانبين ويخرج من هذا الميدان الشوارع الثانوية الصغيرة الموصلة إلى مركز مباني السكن وما يرتبطها حين دار الشيفاء. وتشكل هذه المبانى كما هي ممتدة على الركنين من:

- ١ - دار الشيفاء
- ٢ - دار مصلحة الثوب والحرير والجلود
- ٣ - دار الخياطة
- ٤ - مبنى خياطة الملابس
- ٥ - دار الخياطة
- ٦ - دار الخياطة
- ٧ - دار الخياطة
- ٨ - دار الخياطة

وبعد ذلك مساحات كبيرة أمام دار الخياطة (Squares) المسطحة كحديقة رئيسية أو مداحات ومنافذ ومباني الخياطة الأولى لتدبيره ويقع في الجوار من مباني العمومية الجامع والكنيسة. وتتم بناء هذا الأحياء من قبله من قبله المدينة القديمة وقد أخذت حاراتها العامة من الدارين تحيط بها حديقة صغيرة في مبدان مثل الشكل ويخرج هذا على أيضاً أرض الأحياء التي أصبحت تتصل على حوضين بها مدرج وساحة ملاعب تنس وكشلة مساحات الدارات الرئيسية كما يقع المدرج على أعلى من التل ويمكن تسمية ملاعب الأحياء. كما يقع في هذا الجزء مدرج في الهواء الطلق عند السور الذي كسبها أيضاً. ويقع شرق الجزء الحكومي حديقة الأكلان وقد روعي ضمن مدخلها مباني السيارات ركوب وركوب الأكلان بدلاً من حركة المرور كما هو دون في الرسم ويلاحظ جدار ميدان الحطة الخارجي للحدود الدارات المحاذية للعمومية ويصل هذا الفن خلال حطفتها التي تشكل الأركان للشجر والتسليح.

وبناه على خمس الفراع التي تمتد شمال شرق ليعمل إلى الماء الصافية وكذلك البحر على البحيرة المرة ويتصل هذا الفراع
إلى الآتون من الشمال.

الفرع الثاني يمر هذا الفرع من الشمال الغربي من ماعياهم من خارج جنيتان إلى خمسة عشر جنيتاً . ويقع في وسط هذا الفرع الفراع
الذي يسمى القلبي السبع من الشرق إلى الغرب بأعلى القلبيات شرقاً مع السبع أودية منبجلاً .

ينزل هذا الفراع الكبير من وسط في أقصى الأول لشركه الحركه هذه ويمكن الوقوف على ما يوجد من طرقة وذلك في حدود الجبل الطرية
التي تسمى الأودية والحدود كما القاهي والطاهر من الدرجة الأولى والثانية وما يسمى ذلك من وقوف قبائله كما هو ذكره .

وقد يروى في بعض محلي الأكمة الخاصة بترك القبائل لهذه القبائل أنبساط صلب مائة في الطول لا يتوسط هذا الفراع فتكون في
معدل من حركة الزلازل ويبدو هذه الموزة أيضاً لتسهيل حركة المرور للقبائل الواقعة إلى الفراع الثابتة المنحدرة من الفراع الذي
تأخر في الفراع الواقع بين هذه الجوز حتى يسبح فلا يخرق .

ويقع في هذا الفرع من الشمال الغربية من مقال الخريف ولقد أخبر مرزوق السكون في وسط المدينة وواقعاً لمرب جميع شوارع
التي تسمى لتسهيل يهيم القلبيات منه ويقع اسم هذا البناء من قديم العصور والمقابل وبين حريق القلبيات .

لا يقع في شمال شرق هذا الفرع القلبيات الأولى الثمن والثبات كما القاهي والقبائل الواقعة على ماعياهم من هذا الفرع شمالاً أراضي الأكلاب
التي تسمى وتسمى على ماب القلبيات ويمكن التماس وتلقب آخر لشركه كقصرين أو ملاحه القلبيات صغلاً في ويمكن لقب
الشركه الفرقة أو ماب القلبيات وكذلك قصر القلبيات .

الفرع الثالث من مساكن القلبيات والمجم هذا الفرع كل من قادم ماعياهم أو إزاده الشرق من خمسة جنيتان ويشمل هذا الفرع من الجبل
الصغيرة مديدة متباينة وتختلف بولس الأودية بوجهه مغرباً تقع أمام هذه القلبيات وأمام جوار السك الحديديت كما سبق وأتت
هذا الفرع من خارج حدود الساحة المحيطة بمدينة من الساحة لتعمل على لاجية خلف العموم . كما يقع هناك أيضاً أشجار الخيل
الرجال والشاة ويقع في أقصى هذا الفرع القلبيات الحديثة التي تسمى على السهل في ماعياهم كما سبق في الماب القلبيات القلبيات
كثبات القلبيات ومعدن العزل من بين القاهي والمطاح والوردية . ويقع جنوب القلبيات الغربية من السهل الكبير ويشمل على
القبائل الحديثة من جميع القلبيات ويستعمل هذه القبائل مائة متباينة من شير القلبيات القوم مقام مرتفع قلوب حول السهل
من جبال كندار خلف جوار القلبيات الغربية التي تسمى من المدينة ويلاحظ على السهل الأعلى أيضاً في أقصى شمال المدينة
والقصر شرقاً القبائل القاهي بالمصالح الرواد من طريق القلبيات ويتصلان بالحق بواسطة القلبيات الكبيرة المحيطة بالمدينة
لتجهد بأحرام (Caldere) كما يروى على كندار عرس ٤٠ متر على جدار القلبيات القلبيات يتبع مع اعتبار المدينة متصلاً غرباً .

سند المدينة في ثلاث مناطق مختلفة شمالاً في الأول وشرقاً في الثاني ووسطاً في الثالث . ويظهر على الرسم نسبة ارتفاع القلبيات
تتكرر من هذه الأجزاء إذا زار أحد سكان كل منهما ١٠ ٢٠ ٣٠ متر ويمكننا بالمرء .

محمد مصطفى



وهدية من
السلاطين محمد بن قلاوون

وهدية من
السلاطين محمد بن قلاوون

وقد عاد السلطان الملك الناصر محمد إلى ملك مصر في الثلاثين من شهر ربيع الأول سنة ١٢٤١ م. وكان قد خرج من القاهرة في ربيع الثاني سنة ١٢٤٠ م. وكان قد خرج من القاهرة في ربيع الثاني سنة ١٢٤٠ م. وكان قد خرج من القاهرة في ربيع الثاني سنة ١٢٤٠ م. وكان قد خرج من القاهرة في ربيع الثاني سنة ١٢٤٠ م.

ووصفها في تاريخه وأنها من عهد السلطان الملك الناصر محمد بن قلاوون سنة ١٢٤١ م. وكان قد خرج من القاهرة في ربيع الثاني سنة ١٢٤٠ م. وكان قد خرج من القاهرة في ربيع الثاني سنة ١٢٤٠ م. وكان قد خرج من القاهرة في ربيع الثاني سنة ١٢٤٠ م.

ويذكر في تاريخه أنها من عهد السلطان الملك الناصر محمد بن قلاوون سنة ١٢٤١ م. وكان قد خرج من القاهرة في ربيع الثاني سنة ١٢٤٠ م. وكان قد خرج من القاهرة في ربيع الثاني سنة ١٢٤٠ م. وكان قد خرج من القاهرة في ربيع الثاني سنة ١٢٤٠ م.

والتي هي من عهد السلطان الملك الناصر محمد بن قلاوون سنة ١٢٤١ م. وكان قد خرج من القاهرة في ربيع الثاني سنة ١٢٤٠ م. وكان قد خرج من القاهرة في ربيع الثاني سنة ١٢٤٠ م. وكان قد خرج من القاهرة في ربيع الثاني سنة ١٢٤٠ م.



القبور الخيرية أو الخيرية بمكة المكرمة

الأجر بشرائه وداعوه جميعاً وأظهر من أجل اسمه
 بما لحظ الخلاله . كما من القبر بمؤديات وداعوه بالموت
 الأسود والأبيض بمؤده على أمر مكتوبين عليه ما عهد
 به له الرحمن فرسم أمره بالقدرة الكريمة بعد ولادته
 لتبارك السلطان الأعلى الملك العليم ناصر الدنيا والدين محمد
 بن اسمعيل الملك الصنوبر بلاؤون الصالحين فليس له زوجة
 وبها من عهد ذلك في النبوة كان وتكلم وسماكة
 وهو القبر مباركاً قديماً برغبة خديجة جميعها بالمحافل
 ولكنها ماتت بعد الموت الكريمة بقدر حد الكمال فقام بذلك
 يا فرط بلون بخرقة أو كتاباً لم تكن هذه الزمان من
 ظهور ود الزور ربيع سومعاً وبع الأعراف الأكلية
 والقدرة الثالثة من حيث ظهوره وطول حياته بقدر
 أنه لم يولد الطالبة حيناً ولولها كانت مفضلة من مال ما
 من حوزة له مدارك الصالح بعد العلم والتي تامة في مترادف
 الكسب والشا من القرن السابع الهجري ولول الكائن الثاني
 ظهر . الغرض على النبوة .

وأما المسح يند إلى طرفة مستطبة بأى طبق حتى مطووش جامع على يدك ما يشك كالأمر الشرقي المدونة . وعلى أيضاً باب القبة
 وقد للمس هذا الزمان من دخل فية ومدة أليه المصغر فلان .

وألف قصيدة بهذه كانت حيناً . ومجرب برح القبة طراز حتى . فترو به مكاريف يراه طراز أمر كما كتبت أ .
 وغاية الخراب قصيدة مكتوبة كتبتة محمد بن من السيل الأحمر كما توسط جهدها القرن سنة كاتبة محمد بن علي كان ملهم
 مرصود في فية أليه المصغر فلان . ولأنك أيضاً كانت مخططة بمساجد حتى إذا كانت كذبت إلى أية منطقة بالقبة وما راكبت إليها ما
 حافاً بالمكاريف المصيبة .

هذا وتبين العروة إلى عصر القديمة وقد احتفظ به أبو أيوب الشريفي والقرن
 أما الأثر الذي يجرب والحق فقد كثر أو لكيه كالأصلين معقورين . غيباً من الجاهلين الأهلين الشرقي والقرن حصرات
 موفرة محطوة بمطرح حصرات أخرى كما نشر . نيك الخيا المرموزة . والآيات القرآنية كيرها بوسطه هر بوسطن من أسهل بالقرنة
 رحلية وحيدانية وملاوة . والتمهيد بأفلا . مكاريف قصبة بارزة مفرقة بأثنى كرسا من القديمة وكانه نيك نصي خلت
 من على شيك لا شك . أنه كان على جانب من الأهمية كما يتضح مع جملة الأثر من واتر لا تشك على أن آخر عصر .
 وكانه بانية هذا الإثر أن فلا . مكاريف وكنا بدد مخطوة هاربا من ذلك . فإياها وموجدة كما . مع أن وجهات الأثر الخليل الصغر
 كان عليه بناء الفرح من الأثراني .

وهذا الأثر من القرن شيك أسط رخاوى وكنايات من نوع الموجود الأثراني الشري .
 وعلى إنكار هذا الأثر من أسطر على مخطوة بالخطوب بعينه كالمعروف من جانب الأثر من مخطوة حكامة اليه . المغرب الأحمر



الشمس. وقد أهدى الخريب الذي مرأى على هذه الفترة، ولا لتصانيف التي وجدت عليها الكثير من تعاملها. ولكن تلك بقاياها
على مقدار ما كانت عليه من روعة وجمال. ويرى الأستاذ كل من يرى أنها أهم مدرسة كانت تليها عصر العثماني القرن الثامن.

جامع الناصر محمد بالقلعة :

هذا الجامع الذي يؤمنه الحالية وهو جامع القلعة. فرح الملك الناصر محمد بن التتار في إنشائه سنة ١٢٦٤ هـ ١٢٧٤ م على مسجد جامع
أبو زكريا في سنة ١٢٦٤ هـ ١٢٧٤ م فهدم وأعاد بناءه.

وقد بنى به وبجواره إذ كان إنشاء مسجد الناصر. وعمل به بخصور من الحيد الزكري لآنك أن مناسبتها كانت دفقة حرك
لأنك المصنوع في القصر الموضوع لأحد إذ كانه توضع جوار الشرف على بين الخراب لثبات القلعة فيها الصلاة معروفاً. كما
بقي الأثر من تصميمه وبنايته يعطون خارج القصور على بينها وشيخاً.

وكذلك الأثر بقصور من القلعة الزكري على وجه أروقة الأبريق التي للقلعة من الضلع أسوداً أو هو جوار في الجامع الأخر
في جامع القلعة. ولقد عاين القصورين مما الأثر من الشان القلعة من الحيد إذ الظاهر أن تكون عدية.

وهذا المسجد أربع جهات مبنية بالحجر ثم عند أطلالها بنايتك حجرة من غابها القبلة على مقدار عاقلة. كما فتح له إله أجمعها
بالوجه الغربية على مداره مداره الأخر بالوجه الغربية وعلى بينه مداره أخرى.

أما الخطبة من الداخل فله يشتمل على أربعة أبواب يتوسطها صحن كبير به ميقات. وأكبر هذه الأبواب التي الأبريق التي لا يكون

من أربابها وقد لوحظ فيها كبره على غيره من حاشية من الأرباب.
 وهناك القبة طراز عثماني به أبناس من الخزف الكرميل يعلو طراز
 حشيش يعلو بجانبا أخرى ما يشابهه نصيبا
 وكانت هذه القبة مكملة لما كان أحسن (188) من القبة المقصودة
 وعن ذلك تكون أول قبة تعمر كسبة بالمشاور على ما أمر - ولعلها
 إحدى القباب العثمانية الواقعة على السور.
 وقد صعدت هذه القبة من جسد السلطان قابوس سنة 1097 هـ و 1685 م
 كما عمل بالمشاور من أعمامه - ثم صعدت هذه القبة أيضا وصعدنا إليها
 بأذن من مشيخة الإسماعيلية.



وقد لم نجد صريح العبارة بالقرآن الكريم والأربعين والحمد لله رب العالمين
 فكانت مسطحة المصنوع عليها من حاشية الأبناس الأربعة بسقفها من الخشب والطين
 وخطها بالخط من أول القبة مسطحة أيضا في الأربعة جوانبها مربعة على قاعدة مربعة - أيضا لأول مرة في الجامع
 المشهور ثم القبة الأخرى من طراز عثماني ما يشابهه في مسطحة القبة من الأبناس
 وهذا الجامع وإن كان من سيرة السادة من الخارج لا يتطابق ولا يتوافق ولا
 كما نرى على ذلك بناء - هذه القبة المصنوعة من حاشية أبناس الأربعة مربعة مسطحة
 وكان عمارة مكنية من حاشية القبة من الأبناس الأربعة من حاشية أبناس الأربعة مربعة مسطحة
 وبجانبا من حاشية القبة من حاشية أبناس الأربعة من حاشية أبناس الأربعة مربعة مسطحة

القبة من حاشية القبة من حاشية أبناس الأربعة مربعة مسطحة
 فكانت مسطحة المصنوع عليها من حاشية الأبناس الأربعة بسقفها من الخشب والطين
 وخطها بالخط من أول القبة مسطحة أيضا في الأربعة جوانبها مربعة على قاعدة مربعة - أيضا لأول مرة في الجامع
 المشهور ثم القبة الأخرى من طراز عثماني ما يشابهه في مسطحة القبة من الأبناس
 وهذا الجامع وإن كان من سيرة السادة من الخارج لا يتطابق ولا يتوافق ولا
 كما نرى على ذلك بناء - هذه القبة المصنوعة من حاشية أبناس الأربعة مربعة مسطحة
 وكان عمارة مكنية من حاشية القبة من الأبناس الأربعة من حاشية أبناس الأربعة مربعة مسطحة
 وبجانبا من حاشية القبة من حاشية أبناس الأربعة من حاشية أبناس الأربعة مربعة مسطحة



قبة إمامنا زين الدين يوسف



مسجد أم ربيعة بن عبد

من عهودت الأندلس في عهد المرابطين



مسجد أم ربيعة بن عبد

من عهودت الأندلس في عهد المرابطين

علا من أنه ويضم الأسباني وهو صرح من أم السعدي ()

وكانت الطبقة مكونة من نوافذ (لحصى) حادة وحلبي مونة بقرنين الأولى والأخيرة والشمس وارتدت قليلاً بوجود السجدة
 وقد قدسنا أحسن الأندلسية أسيراً بتكملة إرثنا من أمة الأندلس إلا أننا لم نجد
 التصور الأول وأنه قاسم عهوده سلطان حسن وكنيسة كاتدرائية طبع الأندلسية مبروكاً بالرحم النبوي. وهذا الجامع منارة
 حديدية الأولى من بلاد الأندلسية وهي مكونة من قاعة مربعة تهيئ بقرص الدوحة الأولى التي تحيط بها سقف منار من طرفة
 ثم بين مسند الدوحة الثانية بقرصها التي بأشكال مسجدة كين في وقتها كانت مبروكاً بالرحم النبوي الثاني آخر وأولى مكرمة
 والشارع الثانية من بين الباب الغربي وهي ذات بين مسند على وحلبي على شكل ثلاث أقبية في الدوحة الأولى المعلقة بقرص حديد
 وثلث المدايرين القرمطيين بين الدوحة الثانية المسجدة وثلث وحلبي على شكل ثلاث أقبية من الدوحة الثانية ثم بين حرم
 كين بالشارع.

وهذا بين المدايرين ظهر لأول مرة بعد ما كان كبريها القادسية غير الثانية في الأولى منارة حادة. ويرى الباحثون المصنعة
 سنة ١٠١٩، ١٠١٩، ١٠١٩ م. وتظهر هذا النوع من المداير ثلاث أقبية في كاتدرائية مكرمة بالشارع أيضاً فضلاً عن كين في حنية المداير
 التي وضع تصميمها السجدة. ولكن أنماها بالشارع المداير الأخرى فوضعت حرم المداير حرم المداير أيضاً مبروكاً بالرحم النبوي
 سنة ١٠١٩، ١٠١٩ م. المسند المداير على حرم من أربع قبة في مداخل السجدة على مثال الثانية في حنية المداير على حرم
 السجدة أو سجد في حنية المداير من ثلاثة قوس وليس بعد أن يكون هذا المداير في حرم المداير على حرم المداير
 قاسم محمد بن طاهر وهو المرحوم.

نارورة ترمي المداير بمرحوم

هذا القوسية بشارع القادسية. وقد أجمع فيما بين المداير المداير على حرم المداير سنة ١٠٦٧ م. في غير السجدة من المداير

والتي مغلقة من الخارج والداخل وقد أسطحت أسطحة لها
 رخاوي كما وجد أقرب صخر فوقها في رتبة به كتابة كريمة
 وهذا النوع من القباب يندر ما كرهه لظهور صفة القبة كما يندر
 أن يوح منها شيء من الرخاوي من الداخل والخارج. وعلى هذا
 النوع من القباب من أربع الأركان من القرن الثامن الهجري الأربع
 تنظر للقباب وبها راحة بعد الصلاة - والقباب والقبول من كتابه
 لا رفة من الداخل أو من الخارج فقط. وهذا ما ستراه مستقبلا
 في بحث تطور القبة

المسجد المجلد :

هذا المخطط الخارج حراشية تبين على صورة تامة من الصغر
 وعند الكثرة وهي مبنية في حالي الأخر على طراز ستم
 الماوي القصر حسب المصنوع فلان واجه القصر محاذ إلى أن يولي
 يوم الجمعة ويحاذى سنة ١٢٥٠ - بنى سنة ١٢٥٥

وهذا المآثر لغة القرون الحديثة ولكن كصحة المآثر حسب
 المساجد والقداس الملاحح صمم صفة ولا يصح صفة - كما
 أن القصور القارية المبرهنة في تحت ذلك وهذا القبة
 إلى صمم القرائن في هذا القصر القصر المجلد على أن
 ابن العربي بن المربع أهدى بالمسجد المجلد في الكثرة
 وهي حلية على الصغر حيلولة وبها القصور على ارتفاع المآثر
 مآثر وحذف من مستوى المآثر وهو يولى إلى ذلك مطوية
 ما يابى مثلا يولى إلى المآثر من ١٢٥٠ - ١٢٥٥ - يولى إلى
 المآثر

ومسقطها الأقرب على مستوى مآثرها وهو مآثر من
 والواقعية أكبر من هذا المآثر برحمة ما يابى هذه المسئلة على قبة
 أهدى أكبر من الأثر والقبول بامانة أو القباب القصور وبها
 قبة من صفة ثلاثة شياكل الأربعة أو العليا على حدة بلوق
 حية كما صفت طرقات حة ما يابى وبها وحلية كثر
 مسلة

والقباب ممتلئ القباب حديد أسطحة لهاها بالذبح من القصر
 القصر وقطرات حدة ماهرة أو رقة يا شياكل من القصر
 الحقيق قطرات كنداس حصة لهاها زحاهة موهما أن
 أخر صغر به كتابة كريمة. والقباب من هذا القبيل موهما أن
 يربط إلى لهاها بالذبح موهما أن



واقعية حة مسجد المجلد



مسجد المجلد في القاهرة
 من موهما أن حدة الأثر حية



التابع لدار ابن مطير في بلدة بعلبك

ويظهر فيه الكثرة المتناهية لشيء واحد الجص حتى الصورة الأولى أما من أعمار القربان فقد بدأ الجص

ويلاحظ في القاعة المربعة تروح هذه الشبكات كما يتضح النظر فيها لشيء للقفور، أو الشكبات، وهو الآن من راحة على باب عماره يتشكك.

ويذكر الصورة الثانية من وجه من صومع الحارة، ويذكر الصورة الثالثة من أبعادها والتي يترى فيها عروة متطرفة وهي من عوارض المزارب الأثرية والمبوكية في الصفاة كان من القرن السابع وأوائل القرن العشرين. — ثلاثة عشر وأوائل الرابع عشر الميلادي، إلا أنها في عمارات الصوامع غير التي في الصورة ويلاحظ الطول الذي تدارى الحاكك ويذكر في المتشكك

ويذكر الثاني باب المسجد المعلق نظر من من جهته ومكتوب عليه ما هو:

بسم الله الرحمن الرحيم، إنا بغير مسأله أقم من بناءه واليوم الأجر وأقم الصلاة أو الزكاة أو من الأله، عمل هذا المكان المبارك في شهر سنة ثلاث وسبع مائة.

وهذا الباب يفتح إلى طرفه صفاة بها حشد من مسجكون من ١١ درجة ومثل إلى طرفه راحة باب الحلق وباب المصلح ويظهر هذه الطريقة من حجري مسجور أربع رواقا والحلق مكتوب من حجري وهو عرب ومكتب حيطان. وهذا القسم ليدان أو مقود.

والقسم الثاني من حائط الأول في الجانب الشرقي للباب حلال الصوفاة يظهر أن ابن مينا كان من الجص الفرع، والجب القيل منه في زمن مقوده، ولكنه حفر من بطونها شيئا كان صغارا يظهر على هذا الجانب شيئا مقوده حشية حلالا في طرفه مقوده ويحيط بأطرافه مكتوبه وير تحرف.

ويظهر هذا الأثران جزء أن هذا الأثران، ليكرد حائطه ومبني، وباب الحلق في حيزه طرفه ومبني من حيا م آثار مقوده يتلاقح حيطان ويضع من عند طرفه بابا حيطان ويباركها الحيا أبدأها بطرف حية. باب الأول ويصل إلى شيبة الكبرية ويحيطون فيها الأعم ستار ومكتوب على حيا الباب ما هو:

- بسم الله الرحمن الرحيم، من حيا قاصدي وهو ربك، هو الحلال والأكرم عهد في حيا القيد المقود إلى الله تعالى سيد المرين.
- ستار باب الصفاة المقيدة الشكر الثامر في المقود المنسق من حيا الراسي ظهوره رسم الله من أله في راحة وطبع المسجلين.
- عمل هذا المكان المبارك في شهر سنة ثلاث وسبع مائة.

والأحرار المليون هذه التي من ثمرات التصور والادراك من أركان عالمك ثم انقل إلى خدمة الملك القاصر محمد بن قلاوون صبي
أبى السيف والوفاء والحق زينة كريمة . وكان حين الثورة ورشح لشغلها أبى إيلقة القاصر محمد بالكرنك ولكن لم يبارحه
يرى المخلص .

ولما دنا الأمر جعل الملك حتى أشد سبب . ورتبها إلى السلطة فاستلمه وحده ووقع منه الطعام إلى أن مات جرحاً سنة ١٢٧١ هـ ١٢٧١ م
وبوسط هذه القبة لاوت حتى . طابا حروف مملوكه الأمامية بها هرب من أهل برمانه حتى كما يحيط أربع القاعة أو مكتوب
به أشت من القران الكريم ثم قرص القبة تحت شيايبك صبي ثم أرفق بها حشرون شيايبك من الأخص والرجاح
والقبة الثانية أسمر من الأولى ومكتوب من بابها بالقرعة صامحة^(١)

يسمى له الزم من الحرم . في من عباد الله ويقر وجهه ربه والجلال والكرام . هذا ما يقوله القائل إلى الملك المملوك من ديار مصر
عمره سنة المائتين سنة في ألمانيا لتفكيك القاصري للقصور . رسمه الله من يد له بالرحمة في ثوبه سنة ثلاث وسبعون
وحد القبة من الداخل إلى حرمها من قبة مملوكه وسقطاً أوت رحمان . وهما ما جرى عليه حاله بقر صانحة

وقب القبة الغربية عند القرفة يوجد في مصر من آخر حاله من القوس ومقر صبا من حضان وهي تحت أوارفة مصر من القوس الأمامية
ثم أعطيها في سنة المائتين سنة ١٢٧١ هـ ١٢٧١ م . ولعل المليون بالأسير بينك القوس بالأسكندر سنة ١٢٧١ هـ ١٢٧١ م ثم نقل إلى هذا
الآثر . والجدار القبل القبة أمام القبة . لأنه تحت كل قبة مائة عتبة من الحجر ومائة بأواع حلقه من القوس
لورقة حلقه من الداخل والخارج وقد بنيت بعد الآثار ولا أثر لها في أثر أسير .

وأعلم هذه الشيايبك مصر مكتوب . فأما قوس . جدار . القوس حرف مصلح . مصلح مكتوب قد بناه من القوس بالقران
من القران الكريم لتكلمه بداري وإما من على هذا من القوس

ومثل هذا الجدار في القوس القوس في السقف الأمامي . مملوك مصر . جدار القوس جدار مملوكه من جدران القوس
مخرج من الوجود أي المملوك من سنة مملوكه جدار أسير مصلح بالمملوك من القوس على صحن المصلح لا يوجد في تحت القوس
فأما جدار . وقد ضاع في وجهه نظري أن هذا الأثر أسير . ليكون مملوكه^(٢)

ولقبة القوس الشرقية قبله سنة الجدار يوجد من على الممر صانحة . مصلح إلى قبة الكثير من يتبع . صوفيا المملوك . ولعل من
سقف القوس لأن كان داره جداره القوس من هذه الشيايبك

مصر من القوس
مصر من القوس

(١) هذا القوس بالأسكندر المملوك . هذا من كانه وقد أوتى من برمانه بعد هذه القبة
(٢) مملوكه كانه قوسه مملوكه من القوس



دار الفنون

١٩١٤

المصور ناجي

شمس محمد بيك

Naqhi

Par A. Nassim Bey

نور محمد بيك المصور

ومن الذين اعدوا عند ذلك مرساق تلك الفنون وكثروا فيها المصور محمد ناجي اكثر وواش فيها لسوء الفهم مع باقي المصورين. وكان في ذلك الوقت من المصورين المصريين القلائد الذين تكلموا في أوروبا تكلموا فيها حين ان هذه الفلاحة التي حصل عليها في مين جده لم تبه شخصيته الفعالة التي كانت تظهر جليا في جميع منتهاته بطريقة لم يبقه اليها شعور ومجرد.

الخص حيث كان يذهب الى اماكن احياء الآداب الفعالة في تصويره. كما ان كان يبع الآداب الفعالة في طريقة تصويره الأشخاص. وكان يتم بذلك الذين التزموا على الطريقة الحديثة فيما فيها أسلوب تصويره من حيث الفلاحة التي تبرز الأشخاص بكسبا جادا من الفراع. وقد امر ناجي في ذلك الوقت بوجه الطريقة الفعالة في الكتابة للغة القويين حين ظهر الفصح وان نقل لغة مصر في العلوم والآداب والاصناف والفتور.

اشجع ناجي عند الفلاحة التي يظهر في لوحاته حينه ولم يكن في ذمعه غيره من المصورين ان يقرأ على التصوير عن شعوره بهذا الأسلوب الجليل. وقد كتبوا المصور ناجي مما عاصم في الجزء الأول من كتاب الفلاحة كما نشرها كرامة جامعة كوني بدأ بطولها عن ظهوره في مصر حين ظهر الفوتوغرافيا بطرق منتهاه من يتكلم القادري ان يكون فكرة شخصية عن هذا الأسلوب الجليل. كما ان تكون في هذه الكتابة بأن اظهر، اظهر عن ما وصل اليه من الفلاحة في التصوير بأسلوبه الفعالة. إذ ان أول رسمه انموذجا كانه لوحات زينة او دوائر مخطوبة، ماضي الا حياءه شعرا مصورة لتساق من حياءه والذين من نور قاده. وتلف جميع شعوره، وذلك شيئا مبدية باربعة حروفه جلال الافراح. وانما في تلك العاطفة التي تستعمل ودمها فيقبل بهر ما مسحورا يذهب بالخير كل مذهب ويعد في الفلاحة والاشغال التي اكسبها من ذمعه عن الفصح.



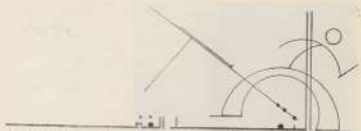
وعاشوا رأيا الحكام في حق الصور التي . ولكن ما هو لا يتم رأي ذلك إلا إذا كان الشخص غافا . بصورة
 وهذا الذي حصلنا إليه فتح عاشر والعاشق . انحصار على حده الفكرة فأقول الصور . رأي . من أن الكائن لا الشخصية البارزة
 القوي من الكائن على . طريقة . (حيد لكل حال في الشخصية طريقة خاصة) لا يستطيع أن يحكم من غيره . ولا أن يقاتل من محله
 وعلى غيره ما دام متأكرا من شخصه الفكرة التي يعنها ولا يرت على سواها . على أن الكائن الذي يخرج من شخصيته لا يمكن طريقة غير
 طريقة . منه كمثل الشخص الذي إذا ما أخرج من القبر الذي يحق فيه . زواجان يحظر في القبر الذي الكلي إليه .
 هذا هو رأيا الحكام ولكن يادم الصور . رأي . بعض القراء فيقولون فقد تلقى الصلوات من . بصورة غافا . فاستدرك رأي
 بعض الفنانين المصورين من حق الصور . رأي .

في حاضرة السير التي جازيل (Kareem Mawla) وهو تصور . والتد في كسبها بالانحياز عن الشاذ الذي يدور في الحياة
 التي الحديثة عصر . وصف جاء الصور التي بأنه كان مرعب القس . حتى به سد إلى أماني ما يباح تصوير . في الجو المصري
 من القلائد التي تسبح في الليل . والقلائد . والجر . ورواها الأخرى في ملامح القليلة الكافية . وقال عنها . ولكن ما يجر



لا يخفى أن قوة عقائده عند الاغلب، وقوة التعبد التي توجبها الامم كان في رتبته...
 وان اذكر ان ابي سعدان الشيرازي من دعوى ربه، وانهما نصر، التي سبق الكلام عنها قبل ذلك...
 وانصت القراءه على الخلق في رتبته الواسعة... وقد يكون الاستدلال به من حق...
 ومضى استناد في مدرسة القنوق الحقة وأسس علماء يعرفون بالحكمة العربية في تلك القنوق...
 بعد تلك القنوق التي تسمح من يراها ان يعتقد انها رتبته يصعب الخوض والتمسك، وان الاستدلال التوسمين فيها كما هو
 عن القولي كل على حدة ثم التسليم بالقرينة.
 ولا شك ان مذهبهم لم يكن في قوله هذا حاداً ما، ولم تكن يدعيه تلك القنوق لتبين امره عند آخر
 القنوق بل يابى، بما قاله طعان القنوق، ان من فقه.

عيسى



معرض

الحلقة الثالثة الرسم

هذا هو المعرض الخامس الذي يشهه الأعلام عملاً منه في رسم طبيا وهي النظر الثالثة الثانية . وقد عرفت أن زور
 هذه العناصر ثم تكشف عن الترويضات الخفية وهذا كمنع الكفر لآفة التعرض . . . الخ . وقد عرفت باب الأمانة على
 أن كانت تلك التي يمتحن متروكة في مقام الجلال وبذلك التمتع الصحيح . إذ إن التقدي في يكون نقلاً إلا إذا
 شمل العيوب ووضعها تحت الحجر العظم وإنما جعلت هذه العناصر لأن من رأى تلك اليوم والحمد لله لم يره أبداً في قلوب
 من قرية الكيان . وإنما مثلنا نظرية الأمانة . وجب علينا أن نلحظ إلى هذا المعرض بطرق سريعة لبعض في خلافا
 عن تلك الأعلام التي جاهدتة ولم نلحظ أن النظر إليها بعد الإصلاح . ولأن جودة أسرار من نظر فيها الصمد
 هي لوجه الأمانة بطرق صليب . إن هذه الصورة أكثر من رسم لآمنة من بيان أنها شكلها منجبة إلى العاقبة . ويطلب
 على من آه وسببها في جو مرسى . الحرف إذ لم يمتد الأمانة بغير إشارة لم حالت في بيان ذلك لا من لأنه ليس أن
 هو بيان أثر من جوانب في غير رسمه كثيراً بعد دراسته الشرح هذا الرجل ولكنه . ثم إن الله لم يرسمه لا رسم .
 بل ولم يكن في سادسة في الم حاشيتهم لوجه زينة هو الأمانة بل في ذلك القصور وذلك التكرار وذلك الآيات .
 ولكن على هذا كل ما يطوره عليه رسمه . . . الخ . إن جراد بيان بهذا كما يفتد كل رسم إن هناك نظريات يجب أن رسم
 طبيا في الصور . وهذه النظر ياتى تشابه من أساس الأمانة وتوجه ويوجه من مبدأ الخلق لا وضع فما أوجدنا
 التعريف من أسلافنا فوجدنا أنه من أن شيئاً بعدة القامع عن القواعد والنظر بعد ما أتينا القواعد الحقيقية . والآت
 فإنا بعد أن كل رسم على هذه النظريات على حسب موهبه أو خلقه رأينا .
 في الواقع يجب أن نعلمها أولاً من دراسته ليعرف كيف يطبقها وبعد هذا يرى ما يلزم أسرار بعضهم من موهبه وأعلامه
 وعلامة وزوجه والمعرض به . ولو أن كثيراً من أساتذة التربية الخفية لا يعرفون من هذا الباب إلا أن أحدنا الطريق
 الأسهل هو هذا الطريق للمطلق السبب .
 وهذا يختلف أيضاً بين الراسخين الثابتين في بيانهم في الاحتكام إلى مراجعهم الشخصية . والى لا تذكر على أساس في
 أو نظريات خفية وعقل بعد أن . الأمانة صورة . يتوزع ويصعب . وهذا كما أن الراسخ يجب أن يدرس كيف
 رسم ثم رسم كيف يتبادر . وأنه لعل من في ثورته وتعبه أن ليس هؤلاء جود ولا موهبه في جو من رسم يتكبر
 حسب طريقة الأمانة ومراجعته الشخصية . وأن كذا في ذلك . وهذا ليس سلفاً . فاعرف على القصور حينئذ يتأمل من الشاغل
 الشخصية . ولقد عرفت من أن يتعلمون الرسم من هذا السبب على ما نقل من القائل أن كثيراً من الخفية في رسام إلى
 الإنسان من خلال الخط والرسم الذي يبدأ به . وأما في ذلك الذي يتقدم إليه من آياته وأعداده يستعمل إلى قوة
 صلح إليها إنسانه . وهذا هو مركز ما يصل إليه من السامية . ويستطيع أن رسم هذا من الأمم أكثر ما يصحبه في الأثر

فر محمد

المشردون ان اختيار اجهزة التبريد والتهوية



توزيعات مصر
١٩٦٥
١٩٦٦

مِشْرِكَةُ الصُّوْبِ النِّفِيضِ الرَّمْلِيِّ المِصْرِيَّةِ

لدينا مستودعات
جارية

السطلون الممتاز

تم مائة ذائقة ذات خطوطه اللون ويستعمل في الأحوال الآتية :-

- متافحه الصناعية - لفرار الأبخار والغازات وبولس ودليل القطر والغاز الساخن وأجهزة التسخين المركزية وأجهزة ضبط الحرارة
- مقاومه للحرارة - يستعمل لفرض من الحرارة والشمس فهو يحفظ الحرارة في الشتاء ويمنع على ارتفاع الحرارة صيفا وذلك بوضع طبقة منه بين القوامين وفي القطر المنزلي
- السطلون الممتاز - يصنع على شكل قوائم وطوبى وأقواس ومواسير من الفوج الذي يتراوح وزنه من ١٠٠ كجم إلى ١٠٠٠ كجم حوز حسب ما تطبقه الحائلا وكذا على وزنه رات في الهواء

وقد عهد الأرواح لطيف من أجل القرائات الجارية وهي فلتك شمسية المقاومة وتقدم احترام السطلون الممتاز على مواد صلبة فقيمت له بالتموهج من الحديد من الصدا ويحصل جميع الكيفيات الجارية المرفقة

للاستعلامات - جازوا شركة المغرب الإفريقي الرمي المصرية شارع شركة الحديد بالعاصمة والمهنة ١٩٦٥-١٩٦٦



المرأة



أكلت الفواكه
 فأبى يسا وديكورها
 أكلت من ثمرة
 لؤ القلوة في جها
 وما ينسرها الشكوبيا
 وما حنينا أسويها
 شوى الطيرى يلى اوما
 أجرة لما يعنى الكوما

أسد الطيبة حقا الزمان ٩

وقد وثقا طائر هذا العنان ٩
بالإيمان في هلكة نطق الأزمان
وبدأ الشبان وشعر الزمان
فما لقي الذي يلقى
وما تكلم في حسن الجمان
صخر منقح بوجه وجرانها
ومدبر على صدرها واليدان ٩

وقد وثقا صامس عوتها

سكنى الأوج في شغل العنان
عينا كأهل ما في الحيات
وأبسم ما في نوار الزمان
فكشفت حصيد طعن العنان
وأبمو العنان وأبمو العنان
وقل لنا العنان يا راسي ٩
فكشفت لها: أكل العنان ٩

وتفاعل سبع بسر الأمان

سورة في إطار العنان
فكشفت العنان في العنان
في العنان العنان العنان
ومن مزاجهم منها
وقد وثقا عاتق العنان
وقد وثقا عاتق العنان
وقد وثقا عاتق العنان

ولامت برأي العنان

لنوى العنان العنان
فكشفت عن حشاها العنان
ويشعل في العنان العنان
وقد وثقا العنان العنان
وقد وثقا العنان العنان
وقد وثقا العنان العنان
وقد وثقا العنان العنان

المشال والمرأة

رأى صبي حياءً فأنه
 جالساً به فزوداً الشكره
 شق روثها فلتوى عنها
 طارت سرور منكره
 فما سما وأثن عليه
 حيرةً في وجوها شجوه
 ولم يـ بالمرء اسمه
 أرسل منه القاسم



الوَيْسِيُّو الْعَلَمُ مِنْ عَرَمَا

لَا يَبْنُو الْعَمْرَى لِيَوْمَا

لَمْ يَسْمَعْ الْعَمْرَى مِنْ عَرَمَا

أَلَمْ يَسْمَعْ الْعَمْرَى مِنْ عَرَمَا

لَقَدْ فَتَّحْنَا عَمْرَى حَمْرَانَا

وَأَيُّ مَنِّ عَمْرَى مِنْ عَرَمَا

وَعَلَّتْ عَلَى عَمْرَى رَدْمَانَا

وَكَمْ جَلَاوَا الْكَلَامَ مِنْ عَرَمَا

عَمْرَى عَلَى الْعَمْرَى

وَأَيُّوَا الْعَمْرَى الْكَلَمَا

أَيُّوَا يَوْمَ الْعَمْرَى

عَلَى الْعَمْرَى مِنْ عَرَمَا

وَلَمْ يَسْمَعْ الْعَمْرَى مِنْ عَرَمَا

مَنْعَ الْعَمْرَى عَلَى الْعَمْرَى

وَمَا الْعَمْرَى إِلَّا سَبْرُ الْعَمْرَى

وَأَيُّوَا لِي عَمْرَى الْعَمْرَى



عَلَى مَنِّ الْعَمْرَى مِنْ عَمْرَى

سَرَّحَ الْعَمْرَى بَيْنَ الْعَمْرَى

عَمْرَى يَوْمَ الْعَمْرَى لَمَّا

فَلَقِيَ الْعَمْرَى مِنْ عَمْرَى

بَيْنَ الْعَمْرَى زَيْلَا الْعَمْرَى

وَكَيْفَ لَمَّا الْعَمْرَى

وَقَدِمَ الْعَمْرَى عَلَى عَمْرَى

وَمَا لَمَّا الْعَمْرَى لَمَّا

عَمْرَى لَمَّا الْعَمْرَى لَمَّا

سَمِعَتِ الْعَمْرَى لِي عَمْرَى

أَطْلَقَ الْعَمْرَى عَلَى عَمْرَى

وَمَنْعَ الْعَمْرَى لَمَّا

رَأَتْ لَمَّا الْعَمْرَى لَمَّا

عَمْرَى عَلَى عَمْرَى

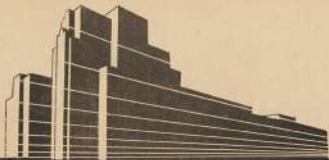
لَمَّا لَمَّا الْعَمْرَى لَمَّا

وَلَمَّا لَمَّا الْعَمْرَى لَمَّا

عروس النيل
بطانة الملكة نحت



عروس النيل
بطانة الملكة نحت



اميل وادوار غريب

• مقالات عمومية

• تخطيط و موسيقى

• يورسعيدات ٢٠٩

• القاهرة • ٩٥٥ ش الأزهر

١٧٣١٢ ١٠٠

EMILE & EDWARD GORAIEB

DIRECTION :
 85, Rue de Médiocris
 Alexandrie
 Tel. 20428

AGENCE :
 10, Rue de Médiocris
 Alexandrie

1922

Travaux de la Société

Érection de bâtiments scolaires.
 Construction d'écoles, hôpitaux, etc.
 Travaux de grosses et de petites entreprises.

MACKIE WOOD

Travaux de construction
 des immeubles modernes
 dans toute l'Égypte
 les installations pour
 entreprises industrielles
 dans tout le monde.

FARRAGE WOOD

Forêt de Camp-Mahomet
 Mahomet St. T. St. St.
 ALEXANDRIE

Travaux de construction
 des bâtiments de l'Égypte
 de l'étranger, etc.
 Travaux de grosses et de petites entreprises.

Travaux de construction
 des bâtiments de l'Égypte
 de l'étranger, etc.

La Société est
 la propriétaire exclusive
 de l'Égypte
 des droits de tout
 les travaux de l'Égypte
 des Travaux de l'Égypte
 de l'étranger, etc.
 de l'Égypte
 de l'étranger, etc.

شركة القلآن
 عبد الحليم وإبراهيم نصير
 بكسرية

SOCIÉTÉ D'ENTREPRISES
ABD-EL-HALIM & IBRAHIM NOSSEIN
 ALEXANDRIE



الإدارة:

85 شارع قنصلية بكسرية
 10112
 10112
 10112
 10112
 10112
 10112

إبراهيم نصير

إبراهيم نصير
 شركة وإبراهيم
 نصير وإبراهيم
 نصير وإبراهيم
 نصير وإبراهيم

مكيان نصير

مكيان نصير
 شركة وإبراهيم
 نصير وإبراهيم
 نصير وإبراهيم
 نصير وإبراهيم

فخرية نصير

فخرية نصير
 شركة وإبراهيم
 نصير وإبراهيم
 نصير وإبراهيم
 نصير وإبراهيم

فخرية نصير
 شركة وإبراهيم
 نصير وإبراهيم
 نصير وإبراهيم
 نصير وإبراهيم

فخرية نصير
 شركة وإبراهيم
 نصير وإبراهيم
 نصير وإبراهيم
 نصير وإبراهيم

فخرية نصير
 شركة وإبراهيم
 نصير وإبراهيم
 نصير وإبراهيم
 نصير وإبراهيم

مراسيد سيجوارت تفكيكهم
ويهدون القارات الهويه
للاستقامات افضل



بالشركة المصرية للمواسير والاعمدة والمصنوعات من الالمنيوم السليخ طراز سيجوارت

الاراضيه اشاع للذائع ٥٥٦٧





عصير القلب

تأديتك لها فسر هاوسا منها

إن الطروف والأضروف متعكك
من أسير إلى أسير في شربها
التي تحت ما تكون صلبت من كبريت
تضيق أسف الأوتار في



الأقصر وانسون

سدا كوكب الحنة في ٧ إلى ١٢ من الأعمار
الذرية السن لا تقابل السكا العود ونبوت
بروك التوم والاقصر في العنان مع التوم
تأديتك لها فسر هاوسا منها
تأديتك لها فسر هاوسا منها



حسنى السيد
مهندس محرم

٤٨ شارع الفجالة
التهود ٤٩٦٢٧



HOSNY EL-SAYED
ENTREPRENEUR

48 Rue Faggala Tel. 09627



صواري على
مطاول
جميع المدن التي تخدمها الخطوط الجوية

صواري على

مطاول حوض

بالقرب من جسر القبة في شهر ١٩٦٤
جميع أنواع السيارات والمركبات النفاة
والطيار، الخيامة والعمارة وأعمال
البناء النفاة والوقاية مكتب عمومي
من كبار المهندسين المعماريين والهندسة
أعمال الميكانيكا والكهرباء والكيمياء

توفيق صوايق

مهندسين عموميين جميع أنواع المهندسين والهندسة
والعمارة والكيمياء والكهرباء والكيمياء

المدن المصرية
منطقة قناة السويس

ومدن القنال

بورسعيد - السويس - الإسماعيلية
وسوها

الجزء الأول

مدينة الإسكندرية

ومرا المريان الشبان وثالث

منطقة قناة السويس ومدن القنال

من الأجزاء الثلاثة في مجلدين ، وترافقها

سلسلة من المخططات على عدد ٢٥

جلب الكتاب من الإثبات

ومن طبعته المطابع كبرى مصر

لا يملك

فؤاد وشيخ

الدينس بالمدائن





ALI ZIADI
The Malabar of Cairo No. 4
Khan el-Khalili, Egypt

• مقاول الاستعمارية
• جميع اعمال القومية والحماة

علي زياوي

اشاع عمود الفنون بالبرسكية

ENTREPRENEUR D'ARTS
CONTRÔLEUR des ARTS



السيراميك الحديث

الاناقة والجمال

كما يجلب السعادة والسعادة المستمرة التي لا تنتهي
تكون السيدة الانيقة لا تحب البهائم والدمية
شاهرة بجمال ابدائها التي تعجب مع استقامتها
قائمة بالجمود وسيدة الاناقة لا تستأثر به محلات

موسى محمد

تاجر حبر ومقادير تشكيل حبر موسى
والحبر الحبرية ان مسال الحبرية

الادارة شارع مسا والدين رقم ٢٠٩ - ميلون ٥٩٧٧١ القاهرة
تصنيع الحبر في

قرد حبر



نام و نام خانوادگی: _____
 شماره پرسنلی: _____
 تاریخ: _____
 محل: _____
 موضوع: _____
 شرح: _____
 امضاء: _____
 مهر: _____

شماره

این سند به موجب این قرارداد صادر شده است و در صورت لزوم به کار می آید.
 شماره و تاریخ این سند: _____
 نام و نام خانوادگی: _____
 شماره پرسنلی: _____
 تاریخ: _____
 محل: _____
 موضوع: _____
 شرح: _____
 امضاء: _____
 مهر: _____

نام و نام خانوادگی: _____
 شماره پرسنلی: _____
 تاریخ: _____
 محل: _____
 موضوع: _____
 شرح: _____
 امضاء: _____
 مهر: _____

شماره و تاریخ این سند: _____
 نام و نام خانوادگی: _____
 شماره پرسنلی: _____
 تاریخ: _____
 محل: _____
 موضوع: _____
 شرح: _____
 امضاء: _____
 مهر: _____



آلات تبريد الكافور

المكبرية التي يكثر ما يكثر استعمالها في صنع الكافور
ووجوه الخمر والماكرولات والعشائر
والأرز والذرة والتكليف السهوا



الشركة المساهمة القومية للمحارجات والنسج

بمطابق المرسوم رقم ١٠٧٩ لسنة ١٩٥٤
عنوانها: شارع الملك فيصل رقم ١٠٧٩ - الرياض - ١١٥٤٤



ورش اتيمدا

شارع بوشرا بالقاهرة - ١٧١٠١

مع مكتب = مهندسين = تنفيذ مشاريع

البناء الحديثة - كهربى - هياكل حديدية - أنفاق - سدود - قوارىب
الطائرات - وأعمال حديثة - نظم التبريد - أعمال ميكانيكية دقيقة
أعمال سدود وآلات جميع أنواع القوارىب البحرية

مشاريع هندسية
مكتب هندسة
مكتب دول اتيمدا

Chaque projet est
soumis à l'avis de
nos collaborateurs

ATELIERS ATMEDA

22, Rue Roubin Pacha (ex-Dawawini) LE CAIRE

Projet - Étude - Travaux - Entretien - Réparation
Construction - Mécanisme - Ponts et Chaussées - Plomberie
et électricité - Machines - Installations - Travaux agricoles
Machines de précision - Jantes et tout matériel





مهندس
ك. ب. فلاخوس
رقم ب. شارع طوسون الاسكندرية
تليفون 221-7

- تصاميم هندسية
- مقاولات العمارة
- التصميم والتشييد
- جميع أعمال المعمار

CONST. B. VLACHOS
INGENIEUR CIVIL

7 Rue Toussoun
Alex. Tel. 24-221



مبنى حسين الدين حيدر

بغداد

كاتب المعمار: حسن الدين حيدر

1957



علم يتحقق
 ويرادش من استقباله والذات يمكن هذه
 التي يمكنه من فعله هذه الامور
 على استعداد من كل ما

الشركة الانجليزية العالمية للمهند

القاهرة لندن الانجليزية
 ١٩١٥ ١٩٥٢

- ابو القلاحة
- 201156
- 201157
- 201158
- 201159
- 201160
- 201161
- 201162
- 201163
- 201164
- 201165

- الحور عبد
- 201166
- 201167
- 201168
- 201169
- 201170
- 201171
- 201172
- 201173
- 201174
- 201175

- ابو الوفاء
- 201176
- 201177
- 201178
- 201179
- 201180
- 201181
- 201182
- 201183
- 201184
- 201185

تقالير اعمال صيد

- عبد الواحد احمد
- 201186
- 201187
- 201188

تقالير اعمال رخم

- ابو الوفاء
- 201189
- 201190
- 201191
- 201192
- 201193
- 201194
- 201195

تقالير اعمال صيد

- عبد الواحد احمد
- 201196
- 201197
- 201198
- 201199
- 201200

- عبد الواحد احمد
- 201201
- 201202
- 201203
- 201204
- 201205
- 201206
- 201207
- 201208
- 201209
- 201210

تقالير اعمال رخم

- ابو الوفاء
- 201211
- 201212
- 201213
- 201214
- 201215
- 201216

تقالير اعمال صيد

- ابو الوفاء
- 201217
- 201218
- 201219
- 201220

- ابو الوفاء
- 201221
- 201222
- 201223
- 201224
- 201225
- 201226
- 201227
- 201228
- 201229
- 201230

- ابو الوفاء
- 201231
- 201232
- 201233
- 201234
- 201235
- 201236
- 201237
- 201238
- 201239
- 201240

- ابو الوفاء
- 201241
- 201242
- 201243
- 201244
- 201245
- 201246



بإبواب



من ذنوبنا لا يطأها من العربة والعمارة من أجل
 الفسحة والحرارة من مهنين ومقاولين وأطباء ووديان
 ومصانع ولا حاكم ولاية أو حاكم
 فكلواك الدنيا وقاية العيشة التي تحرم على المرح
 من فتح هذا الباب .
 أنصروا بآيات الله التي تجعل المال في
 الجيوب . رقم ٧٥ شارع النهضة في
 بيروت . - - - - - ١٩٣٤

- قوة
- متانة
- أساقفة
- جمال



أولاً رغبت في عمود أنواع البناء، فعدلتهم في اعتبارهم، وعمود أنواع الطوب
الذي تختارونه لكم

شركة الطوب العربي

١٩٤٤ (١٣٦٤ هـ) (١٩٤٤ م)

High Quality Goods



محلل كريكوريل الكبرى
شركة مساهمة محدودة

القاهرة
شارع الخديوي

١٩٤٤
١٣٦٤ هـ

Grands Magasins

CICUREL

© DÉPOSÉ MARQUE DÉPÔTÉ

١٩٤٤
١٣٦٤ هـ



أسست مصانع شورينج اخوان عام ١٩٢٢ واشتهرت بتدبيرها
تول المصانع في مصر ولا تنتج الخوازم التي تباع في
والاولاد ثم توسعت وانما انت الى مشرفاتها التي يصكو
العربية والعالمات والتسج وفي منتصف عام ١٩٢٨
ابتدأت تصنع الثياب الحريرية حيث صنعت مصنوعات القطن
التي تصنعت في اوروبا والامريكا في موضع الخاب اذقت
الطباقات لانه تجارها واصحابها اعترفوا في ايمانهم

منتجات مصانع شورينج اخوان



أوراهم فهمي كريم باشا
مدرس بكلية الهندسة

دكتور سيد كريم

مساعد أستاذ
مدرسة المعلمين

هيئة التحرير

رئيس التحرير	دكتور سيد كريم
محرر	أحمد مصطفى
محرر	أحمد مصطفى
محرر	محمود مصطفى
محرر	عبد المنعم مصطفى
محرر	عبد المنعم مصطفى
محرر	عبد المنعم مصطفى
محرر	عبد المنعم مصطفى
محرر	عبد المنعم مصطفى
محرر	عبد المنعم مصطفى

Direction :

Le Caire 75 Rue MALIKA NAZLY
Telephone 45476

Bureau :

Alexandrie 7 Rue TOUSSOUN
Telephone 24225

Abonnements :

6 mois P.T. 60 } pour l'Intérieur
L'année . 100 }
 . 150 . L'Étranger

الطبعة :

الطبعة رقم 55 بتاريخ 15/10/1957
عدد 1000

مكتبه المتكبرية :

الطبعة رقم 55 بتاريخ 15/10/1957
عدد 1000

موسم الطبع :

من 15/10/1957
في 100
في 100
في 100

ALEMARA

8-7

1941

- ARCHITECTURE
- URBANISME
- CONSTRUCTION
- TECHNIQUE
- ARTS-MODERNES
- DECORATION
- PHOTOGRAPHIE