



7-0

1951



DIRECTION :

10, rue de la République
ALEXANDRIE
TÉL. 2022
BOITE 1000
ALEXANDRIE
S. A. 1920

Travaux de la Société

Exécution des fondations
solitaires.
Construction d'immeubles,
magasins, usines,
bâtime des ponts,
ponts, écluses, etc.

MAISON WOSSE

Agents de construction
et immobilière construisent
sans frais-constructeurs
les fondations par
constructions solitaires
d'égale avec ses Machines

FABRIQUE WOSSE

Rue de Canal Mahmoudien
Alexandrie Bay 111 2000
ALEXANDRIE

Usines mécaniques
pour la fabrication
de briques de tous genres,
Tuyaux de béton,
tuyaux de grès,
briques émaillées.

Usines mécaniques
et Atelier de Mécanique.

La Machine à
la fabrication solitaire
de Cais 1920
pour que le sol peut être
construite d'un de Travaux
sans interruption de
l'été en 1920
sur des machines
aux produits
de la télégraphie

شركة المساهمة
عبد الحليم و إبراهيم نصير
بمكتبة

SOCIÉTÉ D'ENTREPRISES
ABD-EL-HALIM & IBRAHIM NOSSEIR
ALEXANDRIE



المواد:

٥٥ شارع السيد بكسندرية
الطابق
صندوق البريد
١٠٠٠٠
سنة ١٩٢٠
١٩٢٠

امتحان والشرك

المواد
المواد
المواد
المواد
المواد
المواد
المواد

ماتينات نصير

المواد
المواد
المواد
المواد
المواد
المواد
المواد

تاريخ نصير

المواد
المواد
المواد
المواد
المواد
المواد
المواد

المواد
المواد
المواد
المواد
المواد
المواد
المواد

المواد
المواد
المواد
المواد
المواد
المواد
المواد

المواد
المواد
المواد
المواد
المواد
المواد
المواد

التشرد والاختيار من أجل المرأة الفريسة



تدعى الشركة العامة

لبنان ١٩٥٠
١٩٥٠

شركة الطوب القويض الرسمى المصرية

لهو استعدادات

خابروا

السلتون الممتاز

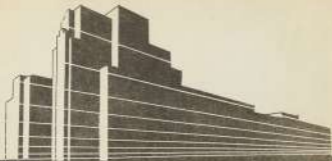
هو مادة بركانية صلبة تتصلب في الأحرار الآتية :

- متفاحة الصناعية - لغرض الأفران والبلاطات وغيرها من تعيين البناء والتأثير المساحي وأجهزة التنجيد المبردة وأجهزة ضبط الحرارة
- متفاحة البناي - يستعمل لملء حديد الأفران والبصون فهو يملأ الفراغ في البناء ويمنع على ترويض الحجر صلباً وذلك بوضع طبقة منه بين التماسيل وفي القطر المبردة
- ياد سكان المساكن الواقعة عند الأسطح رأساً من مصنوعة السلكي خصوصاً في فصل الصيف، فذلك يمنع ترويض الأسطح طبقة من السلتون المدمج تمنع حرارة الشمس من أن تزدحم
- السلتون الممتاز - صنع على شكل قوالب وطوب والأحجام والمواد من الترويض الذي يتراوح بين ١٠٠ الى ١٥٠٠ كجم جرام حسب ما تتطلبه الحالة وكلما زاد وزنه زادت قوة التحمل

وكذلك عند الأفران الخشب داخل القوالب الخشبية وذلك لتدعيم القوالب وتحميها من الترويض المدمج على جوانبها فبذلك لا يذوب ويحترق في الحفنة من الحديد ويستعمل جميع القوالب الحجرية المرصعة

الاستعدادات - حار وارتك الطوب الأبيض الرسمى المصرية شارع الشركة الجديدة بالقاهرة (الطوب ١٥٠٠-١٠٠٠)





اميل وادوار غريب

• مقالات عمومية

• تجارة وتوسيعية

• بورسعيدات ٢٠٦

• القاهرة في عهد الأمان

١٩٧١

EMILE & EDWARD GORAIEB



ورش اتميديا

الرجوع إلى الصفحة ٥٥ العدد ١٠٠٠ - العدد ١٢٧٠٠

جرماتيك = عموديات = تجهيز سريع

أعمال حديدية - كبرى - هياكل مدعمة - أعمال حديدية للوروك
تشييد وأعمال حديدية - حديد أوتومبيل - أعمال ميكانيكية دقيقة
أعمال حديدية وآلات قطع أعمال الخوالات العمودية

الرجوع إلى الصفحة ٥٥ العدد ١٠٠٠
الرجوع إلى الصفحة ٥٥ العدد ١٢٧٠٠
الرجوع إلى الصفحة ٥٥ العدد ١٢٧٠٠

Château d'eau 700 mètres
cylindrique à structure métallique
réalisée entièrement sur

ATELIERS ATMEDA

22, Rue Nasser Pacha (ex. Dawsonine) LE CAIRE

Pro: Machines - Travaux Publics - Structures Spéciales
Construction métalliques, Ponts et Charpentes, Travaux
de Ateliers, Structures métalliques, Usines métalliques
Structures de ponts, Lignes de rail Spéciales



المجلد الثالث

١٩٤١

العدد ٥ - ٦

١٩٥	محمود رياض	علماء ومساند في رعاية العقل بالعلمانية
٢٠٠	الملك فؤاد الثاني	رؤاه مصر وزوار الأهل في عهد محمد علي باشا - الدكتور سيدى
٢٠٤	دكتور سيد كرم	مدرسة الفنون التطبيقية والحرف الخمرية وروج
٢١١	دكتور سيد مرعوى	تدعيم الأسقف لإعداد الخدم الخيرية الخيرية
٢٢٠	الخير محوى	عقارات الخرج بك حيدبة
٢٢٤	جان ليفولاينس	قبلا مفاهوم باشا برمل الإسكندرية
٢٢٦	قسم الخمسة	جامع مصر الجديدة
٢٣١	حسن عبد الوهاب	الذراع والمصرون في عهد محمد علي باشا
٢٤٠	غالبه خليل	لمادة الأنايب العتيقة المرونة
٢٤٢	التصوير - سامر يوسف	}	رابعة
	وتصوير الدكتور ناصى		
٢٤٤	بمقام أحمد راسم بك	دار الفنانين (بين ماركس)



ملجأ ومستشفى رعاية الطفل بالمسيية

الهندس المعماري: محمود ريمس

أشأت أصبها رعاية الأيتام العربية وحضانة أولية بأرض
الصيدى بالمسيية والتمرس من هذه الرحمة رعاية الطفولة من روح
تكون العين إلى أن أصبح الطفل في السابعة من عمره فهو
لحق أعمالاً عبادات على حدة لئلا يكف عن العبادات وعزلة
الأمعاء ومستشفى ولادة ومستشفى أطفال ومطبخ ليلز وأخر
داخل وهو تضم الأجنحة.

ومساحة القمار حوالي ثلاثة آلاف متراً مربعاً موزعة على خمسة
أرض طولها ١٠٠ متراً وعرضها ثلاثين متراً بمساحة ثلاثة فروع
وحديقة محيطة بالحديقة الأمامية.

وقد بناه من ثلاثة وحدات —

١- إرضع الأيتام العامة بمعرفة نحو الفترق بمساحة ١٠٠٠
متر مربع.

٢- حضانة أطفال من الفسحة من الفسحة بمساحة ١٠٠٠
متر مربع.

٣- مستشفى أطفال وهو مرتبة الأصحاء وصلاح المسالك
وبعضها مبنية صخرة.

٢ - علم توابع علم الهندسة - الثانية
بالموعود

٣ - در علمها که تمام الامور تسبیح مندرج
میباشد

٤ - سطح توابع علم الامور جمع
علمی است

الفصل الارض وشمس

١ - مختلف وصالها علمها در هر اوج
وفاوت مندرج

٢ - الاشارة العلماء وصالها اعزازات

٣ - ترفی احیاء وصالها احیاء

الفصل الاول في معرفة سائر الارض وشمس

١ - علمها الثانية علمها

٢ - علمها كل جمع سعة والصفات مع
اشياء

٣ - معرفة تولد وصالها علمها اول احوالها

٤ - ترفی علمها وشمسها وشمسها

٥ - الفهم وشمسها وشمسها وشمسها
وشمسها

٦ - علمها علمها وشمسها علمها تولد
وشمسها وشمسها وشمسها

ب - الوحدة الشمسية

الفصل في معرفة علمها

١ - العلمها وشمسها علمها تولد وشمسها
علمها وشمسها وشمسها

٢ - العلمها علمها وشمسها علمها تولد وشمسها
علمها وشمسها وشمسها

٣ - معرفة العلمها وشمسها علمها تولد وشمسها
علمها وشمسها وشمسها

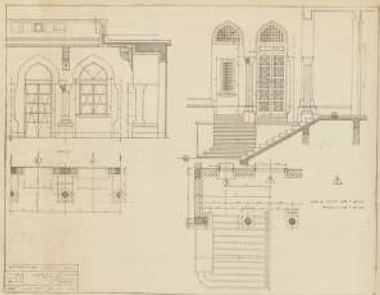
٤ - العلمها علمها وشمسها علمها تولد وشمسها
علمها وشمسها وشمسها

ب - العلمها علمها وشمسها

وشمسها علمها وشمسها علمها تولد وشمسها
علمها وشمسها وشمسها

علمها وشمسها علمها تولد وشمسها علمها
وشمسها وشمسها علمها





ورقته في وجهها كورقة تخرج وتكون موضع الأركان المذكورة خارجها، بجانب الجدران.

الجزء الأرضي مخصص للعلماء القاريين ويحتوي على

١ - حرفة استقبال وتعرف بالخطاب واستلامه.

٢ - حرفة التبريد.

٣ - حرفة كبيرة لتعريض الكتب (Library room).

٤ - حرفة قراءة كبيرة على شكل حرفة جرد، بها حقل.

٥ - حرفة الكتب والحرف وورقة إيداع ورقه لطاعة وادارة منارة.

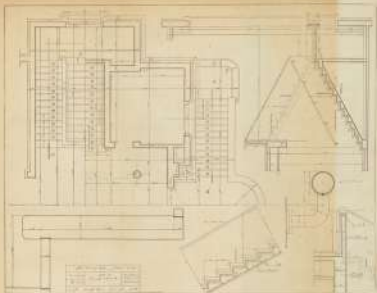
الجزء الأول مخصص للعلماء المراسل ويحتوي على حرفة المدور الأرضي لقرابة.

والتي المقابلة أمامها من حوض لراحة الأضراس وحمام تسمى.

حديقة الزوجة الخيرية متفرقة لهما القرب مقدار عشرين درجة ومختاراً.

٦ - المدور ويحتوي على أربعة مساللات انظار الباردة الخاريجة للأضراس سبع لها . . . حقل مع أمهاتهم وغيره داخل حيطان

وتخرج حائسها من حيطانها لقرابة ولها منور من منارة حامية ومختصة بسائر الحرف كالمكتبة والمدور الأرضي وعلى العموم المدور



جرت بشكل لا يسمح بعد التراجع في الأجزاء في الممرات والمداخل مغلقة على غير الزوايا مغلقة تماماً من باب القاعة .

١ - حجرة حروف الخطوط والرسومات - ٢ - حروف الشكر - ٣ - معالمة لأبى القاسم وأسرى لأشرفايتهم

الصور الأولى

٤ - حجرة الكشف عن العمارة الخارجية - ٥ - حجرة الأكله وتتصل برفقة الكشف ورفقة الصور كشفاً أكبر مطبق

بأربعة مداخل ورفقة علاج أشد أكبر دمهارة في العلاج الأكله حجرة التجميل والعلاج الكيماوي .

٦ - معالمة الحاصل ودفعة من معالمة الحاصل كوز ورفقة الحاصل ورفقة غسل ودفعة حياطة

وقسم الأكله والحاصل يتصل حجرة الكشف عن العمارة الخارجية ورفقة من الزوايا معالمة يتم منسحق الأكله

الصور الأولى - حجرة حروف الشكر الأكله وتتصل

٧ - حجرة حروف الشكر الأكله - ٨ - حجرة حروف الشكر الأكله - ٩ - حجرة حروف الشكر الأكله - ١٠ - حجرة حروف الشكر الأكله

١١ - حجرة حروف الشكر الأكله - ١٢ - حجرة حروف الشكر الأكله - ١٣ - حجرة حروف الشكر الأكله - ١٤ - حجرة حروف الشكر الأكله

مستشفى رعاية الطفل
العامة
القاهرة - مصر



مخطط الطابق

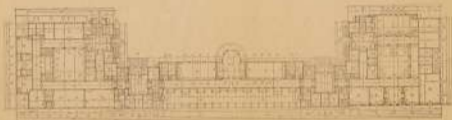


مخطط الواجهة

مستشفى رطبه الطفل

البنية

المرحلة الأولى



مرحلة الأولى



مرحلة الأولى

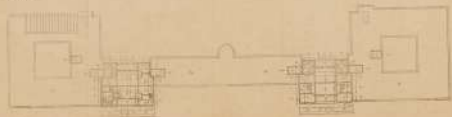
مستشفى رجاية الملك

القاهرة

المهندس المعماري



مقياس 1:50



مقياس 1:50



مكة - ١ - من الكتيب من كتاب رحلة فرنسا
(١٦٦٤)

رؤاؤ مهضرة وزوار آثارها في محمد محمد علي باشا

مكتبة برلين

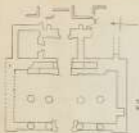
كتاب رؤاؤ الآثار القديمة من أهم المؤلفات التي صدرت الأبحاث على موانئها منذ نشأة السفر إلى مصر والتوصل إلى أرضها. ويرجع الفضل في تدوين أخبارها إلى حجة بولونيا العامة التي شارك فيها جونا حجة في سبيل دراستها ورسمها رسوم ٤٤ وثيقة رائعة الفخار نشرت فيما بعد في مختلف كُتاب الحجة (Description de l'Égypte) ومطب مصر.

أول من رواد المدونين من أوروبا وعلموا الأراضي المصرية منذ ذلك الحين وهم الفرنسيون وكانوا (Cottard) (١٨١٤) - (1818) و (Drozet) (١٨١٨) وكان فصلاً لفرنسا في القاهرة.

وأشدت أثر كُتابها الفرنسية على دراسة الآثار والتفكير عنها عند راية شعوب اليونان (Chesopole) (١٨١٨) وهو مكتشف اللغة المصرية وكان يعمل حينذاك منصب مدير متحف القوبر في باريس. فإنه عهد على طباعة رسمها إلى أثناسيا كنيحة لتصبح أول رئيس كلية لدراسة علم مصر وعصر من الآثار. وذلك بإعداد من فصل لفرنسا تدوينها الذي بدأ في اللغة وأطلق في مطلع عروسة علمها الخاصة لغير مدونة.

قد أن علم من سجع أيضاً بالحفر فصاروا شاملياً على رأس جداره وقد أصابوا ما من القبائل القبطية المجردين عن العلم ولكن بارتون في كل بلد. فطوره كانت أول كُتابه، حيث يتحدثون عن القبايل والسكان المصرية وسجونها وديونهم مساهمياً وكذلك طرق التواصلات مبنية على لا توجد فضاءً إلى ركوب الألبان جريون في ملاك الأبنية حيث العرب ازحل قوسولاً إلى القمار والعداء البحرية في جيران أقبيل. وقد أصابوا أسراراً الخطة الفرنسية وزياراً عليها ما شعر. وبعد عوا إلى مصر القوا وبدا كُتابه وكان الأواد قد بلغ بلوغه فقاموا بوزن الأواد وظهرت آثاره في مشرقه أو مذهب حيث المرد في القيد. فأخذت البحث حتى بدأ محمد علي وأنتى من أبحاثها وسافرت إلى فرنسا حيث طبع ونشرها كتابه عن أبحاث.

وقد جاء بعد ذلك الكُتابه جاكوب (Cass) (١٨٢١ - ١٨٢٥) ثم الصالح الأثري الإنجليزي وليكنسون (Wilkinson) (١٨٢٦ - ١٨٤٥) وأشد هذا الأخير كتاباً في ثلاث مجلدات يستعمل إلى الآن مرجعاً في علم الآثار والمعادن المصرية. وراعى المهندسين الهولنديين هورين (Piazzi) وطبع كتاباً به لوح مصرية حجة. إنه ماركيسس (Houdon) (١٨٣٦) ثم بيتا الثانية كنيحة دراسة العالم الكندي (Lepsius) (١٨٤١ - ١٨٤٥) وقدمت بلع النيل ودون عروسة جارية شينيتية.



شكر ٢ - من سورس

أهم المؤلفات في عصر محمد علي

إننا نخصنا بجزء هذه المؤلفات القديمة بآراء من رومانيات بارزة من رومانيات بغداد، وبينهم أخص الأحرار في تلك الأوقات المحيطة بإنها اعزبت بعد ما كانت قائمة وكثير منها لا يزال أهمها نفس جزءاً من مخطوطات تلك الحقبة. وهناك عدد من هذه الآراء أهمها:

(١) عهد من محمد علي (الآنموس) في تلك الحقبة، إنه الأناضول والعلوم والفنون، وجمع إلى القرون الحديثة، أرى وبأنه ذلك الإثبات على حرية قامة في رومانيات (ديون) (شكر ١) في تلك الحقبة الفرنسية، وقد عمل فيها من قبل القدم بأمر منسي مفتح شكر في الرومانيات سنة ١٧٧٤ لاستقبال أصحابها في مدينة، ومحمد علي أنانيا حفار في بغداد بعد إتمام الأناضول (Bieder) (٢) بعد في أرمان من عهد العثمانية، وفي زمان كان جزء كبير منه قائماً، أرى في كتاب التوسط الفرنسية في رسم قنود (Hansen) سنة ١٨٨١، وبعدها في رومانيات (Hio) (شكر ٣) وطبقت تلك القنود منسقة الأثر على يد رومانيات مطلق أحمد علي ديا في جزينيا الأناضول سور، وفي الجزء وراء القنود، صغرت لها كالمدة تحتوي على كائيل الأنا، وقد عدده أصبح مفتح شكر في أرمان.

(٣) حديث في أرمان وديون (Couscoups) في جزينيا، وهو من أوائل عهد العثمانية، إن في كتاب الحقبة الفرنسية وبعدها في رومانيات، والتكسون (شكر ٢) ويضع في نظام مملكة القديس القديس في عهد العثمان، وهو يدور حول واجبه كقوله على أهمها ذلك تاريخ حاضرونا (Historic notes) عمل فيها في أستراليا سور (Involvement war) وفي داخل القديس أهمها في عهد أرمان - ورومانه بقا أجزاء القديس أهمها التي للحاضرونا في تلك الأناضول للكثير من القديس، وقد عدده سنة ١٧٧٤.

(٤) عهد في تلك الحقبة في كتاب من عصر رومانيات (١٧٧٤ - ١٧٧٥) في (٥) زاد من رومانيات في كتاب القديس الفرنسية (شكر ١) وقد طرقت فيه من أهمها القديس وبعض القديس في الجزء، الحقن من القديس القديس القديس القديس، وبعض في قنود من القديس بعد إتمام الأناضول (Coser).

(٥) حديث في جزينيا سور، تلك الأناضول (١٧٧١ - ١٧٧٤) في (٥) بقوله على حاله بقية يسيرة من أهمها (Persian shayk) (شكر ٤).

وقد في رومانيات القديس أهمها القديس بعد عداد الأناضول وبارج القنود القديس.



مصر (١٥٥) - منظر من زمام

إذ أن التوسيع، عندما كان لم يبق، حياض
 تسمى بـ "البحر" ، سيكون المرجح كوسيلة لها
 هذا الرسم التوضيحي في التوسيع القديمة .
 ماكنها العظمى بعد ما يشرح القنصل في زمام
 مساحته وواجهات هذه التلال الواقعة على حوض
 البحار الحديثة .

وله أنت أعمال التوسيع هذه إلى تحت نظر
 حكم مصر من عهد محمد بن علي عزودا إمام
 مرافق تشييد في المناطق الأخرى .

وذلك أثناء عملية الآثار المصرية المتاح
 العالم الفرنسي ماكس (Maxime) من ١٨٩٩
 ومن ملاحظ ما يروي عن محمد بن علي أنه فكر
 بعض ملاحظته في عهد الأوامر لتوسيع البحارها
 في بلد حواكه على النيل . وابتداء في ذلك
 الذي يطلقون (Ligne de Boulouze) .
 لأن هذا حوض حراسة الكروم أن تكايف حوض
 الأوامر لتوسيع تكايف قطع الأعداد الأربعة
 لأن الخزانين بحارها رأساً .

ألكسندر بروي



منظر (١٥٦) منظر من زمام بحارها رأساً



مدرسة الفنون التطبيقية والحرف الحرة

لدوبروج

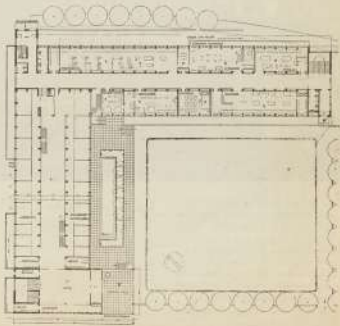
للمهندسين المعماريين - ستيفن رومر

الصناعة أساس العمران الذي يعتمد عليه التنمية الحديثة صرح
 ومنطقا ووظفيا في البر والبحر والجو، فلا يجب أن أصبحت
 بمرجع أعمال المودة الكريمة وعغان لتمايز الحرف والأكاديمية
 والحضارة للأحرار أو الضالين التي هو الآن أومر هؤلاء أحراراً
 وطلباً كافة الصانع في جميع أنحاء الصناعة فكانت كان الامتياز
 على الطلبة وتكليفه وحسنه أكثر عدد من الأيام المائة لتتبع
 في خدمة الحضارة التي هي بر الحرف التجاري الذي يوجد في الكتب
 التدوير الآلة وتربتها وأساسها منطقاً ووظفياً وفيه رقابة تسمى
 وسوسرا تلك المذاهب الصغيرة المتروكة وسط ثقافة الأوربية
 العالمية في زعيم الحرف التطوير كانت أولاً من الهندسة النظرية
 (بعد مخطط ٢٠٠)

Stjepan & Zvezdana Architects
 Zagreb, Croatia



مبنى الجمعية الوطنية في القاهرة





- | | |
|-----------------------|------------------------------|
| ١٤ - حجرة النوم | ١ - مشال الغربية |
| ١٦ - دافور العريش | ٢ - قوس الكوكبة والذئب |
| ١٥ - دوشاخ | ٣ - برلك |
| ١٥ - حراتك الخفا | ٤ - المشك |
| ١٥ - الكلافة والسراج | ٥ - سباج |
| ٢٠ - الطبخ | ٦ - الحوزة |
| ٢٤ - مشال الأستار | ٧ - المشككي |
| ٢٤ - مشال العطار | ٨ - مشال الخفا |
| ٢٣ - مشال الأبنية | ٩ - المشك والبرك |
| ٢٤ - المشك | ١٠ - الحوز الأستور (المصعد) |
| ٢٤ - المشك | ١١ - مشال المشك الحوز والبرك |
| ٢٤ - مشال العريش | ١٢ - مشال حلي |
| ٢٤ - مشال الحوز | ١٣ - مشال الخفا |
| ٢٤ - مشال حوزة العريش | ١٤ - مشال العطار والبرك |



والمحمد على الجهاد من أجلها وعلما عنهاها وتلقف شيئا ثلثه في مكانها التوفيق الصالح وضرب بركه على يد جاراتها من دول
 أوروبا استنادا على من أوسع لها القوة في الكبر من الامتداد الصالح
 والفضل في ذلك طبع لا اكتساب من حياض الشوق والصداء الطيبة من بعث القاديا بما وتلقى بالسر مما بها السوال
 التفرغ إلى جانب ما تقوم به من نشر الثقافة الصالحة بين كافة طبقات الشعب مما كان له بالغ الأثر في بزوغها تلك القاديا الصالحة
 والاشياع الموقفة التي تحمها

ومعنى الشوق والصداء الطيبة التي أشرفها اليوم ليد الشاهد في الخارج التي ما تشاء سورا من هذه المدارس هي
 والملك اوداج كافي لها التوجه من المدارس وما كان من قدر شوق أرقها في تحوي الأمر الحياتي والاشياع
 يكون الشوق والاشياع من أوجه أوجه القاديا الصالحة والاشياع الصالحة التي جعلت لكل منها من الأثر
 تاما كما أن الاصل الداخلي لها موجود وقد روي في توجيهها في الأرض علاقة كل منها بالطرفين الجاهدين حيث كانت المدرسة في
 قران العاد من الأرض وعلى أساسها من التور والاشياع في الحقيقة أما التفرغ من الأثر والاشياع الصالحة التي جعلت
 عليها على الصالح من الشوق والاشياع التي هي الرفق

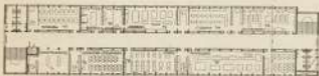
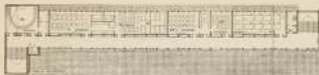
(١٠) المدرسة - تشمل أطراف الكثير الفعلي على كل من نشر والاشياع صحت الجهاد من الصبر والاشياع الجاهدين لهما وفاد من
 عند كل من طرق الطرق الرئيسية والاشياع الصالحة مثل التي من روي وصحبات العليل والاشياع والاشياع
 ويكون جراح القاديا من سنة الجوار رحمت جرات الدراسة والعلم والاشياع في جاني طرق تحويها موقفا أو ما كثر
 والاشياع التي جعلت تلك الفرض من الطرق بين كليا على الشكل بوابه من الشاي والمطبخ بالاشياع والاشياع والاشياع والاشياع
 واسطها من كبرى وصحة داخل أوجهات كماله الجاهدين في جميع المطاط القائمة الموجهة التي اشياها مثلا من الشاي
 والاشياع التي تكونها الرابع الجاهدين المشايخ والاشياع - ولكن التور والاشياع الموجهة أكثر سادتها ككثير من الجاهدين
 وتوجه الاصل على الأثر كما هو بين في المطاط المقود مع هذا المثال

(١١) الفرض - اقتراح المودود وجراح القاديا وهو جوار من صالحيه بوجهها بما جازي وشرفا في برقة
 ما سأل حياها وسط الصلة والصداء الرئيسية بما مجموعة من المطاط الشوك للفتا التي تكن بواسطها غير شدة الصلة والاشياع
 وتوجه الاصل بما بها شرح العروجات وما روي في روي الفرض الصالح بكل من الجاهدين الجاهدين بواسطه مثل اللذان
 الزكي - ثم القاديا والاشياع وصلة كماله القاديا أو القاديا الصالحة ويصل للفرض يصح الأثر ككذلك الفرض بواسطه
 مضمون لكل العروجات من الاصل ما كثر إلى الفرض أو إلى القاديا الصالحة

وعلى الفرض الجاهدين والاشياع على الحقيقة الكبرى التي أشرفها مما جازي من الفرض صحت القاديا وقد عمل ككذلك مثلا
 زمنية كبر ومدينة الفرض

(جداوله ٢١١)

١٠ - جداوله الصالح	١٩ - زيادة القاديا	٢٨ - الفرض والاشياع
١١ - الشوك	٢٠ - روي القاديا	٢٩ - الفرض الصالحة كماله
١٢ - الفرض الصالحة	٢١ - اوداج وما	٣٠ - جداوله القاديا والاشياع
١٣ - جداوله القاديا	٢٢ - كماله القاديا	٣١ - جداوله القاديا والاشياع
١٤ - جداوله القاديا والاشياع	٢٣ - القاديا والاشياع	٣٢ - الفرض
١٥ - جداوله القاديا والاشياع	٢٤ - القاديا	٣٣ - الفرض
١٦ - جداوله القاديا والاشياع	٢٥ - الفرض	٣٤ - الفرض
١٧ - جداوله القاديا والاشياع	٢٦ - الفرض	٣٥ - الفرض
١٨ - جداوله القاديا والاشياع	٢٧ - الفرض	٣٦ - جداوله الفرض



(٢) الأمانة والشفافية : يقع في نفس المجال فوق العرض مما ذكره وقد خصصت الشكوى الكبرى للقناة العامة لعموم في كل ما يخص القانون الحقيقية والحرف الضامنة وهي روضها أيضا على اتصال بالبر بالبرية .

(٣) برامج ثقافة العامة : جعل على الشبان ويشارك مع الترميز والشفافية في التعامل الذي يتناول عليه مدخل الجهد وهو عبارة عن صلاحية على أحد جانبها مكان يعطى للتلاميذ والثالث على الجانب الآخر مدخل العرض وعلى هو التعامل لمؤكد في ذلك إلى الخارج والشفافية .

والعرض من تلك البرامج نشر الثقافة الفنية والفنية بين الجمهور في كل ما يخص الفنون والحرف والفنون الحديثة على مثل تلك العناصر في البلاد والبريطانيا بالجمهور عموم على كل ما يخص الفنون والثقافة والفنون الحديثة . وتتميز هذه العناصر التي هي على ١٥ يوما حيث تبرز أعمال الفنانة أو مساهمات جريئة للفن أو أعمال الفنانين الشرقيين أو ما تشبهه الحديثة من الفنون أو الترميز الخاريجة أو كرمي سبيل المثال معرض الشهد الشعبي القديم - معرض إنتاج الشعب عند زواج أوروبا - معرض العبادات العربية - معرض المحفوظات اليدوية - التصميمات المعاصرة الحديثة - الزخرفة المعاصرة الكلاسيكية - فن الخطاط في العمارة الحديثة - ومماثل القليل في جميع الصور . .

من ذلك نفس الشكوى البريطانية الحقيقية في التعامل تلك الشكوى التي خرجت بالجمهور من وزارة الثقافة إلى القناة العامة إلى تلبية المهود ورفع مستوى الشعب الثقافي .

الامتداد والتعبير - عمل الجاهل من إنشائه مهيكل من الترساة السلطة غير التباد إلى مجموعة من الأحداث على إيمان بالبرية من ضحايا طريقة ثلاثة أمتار ونصف بكميات طويلة وعرضية تحمل بالامة كرمالية ولما على منقطع التباد . وترجع على معالجة التوجهات بعد الفرائض التي في هيكل الترساة بالحول دينا أمميت فحسب التوجه إلى الأسفل .

وزود اثنين بمعد الصالحات بحوله . . . ١٠ كيلو جرام وأخر بالانحياز بحوله . . . ١٠ كيلو جرام وكما في طور مشترك يتم عمل الأساس فدا للتربيد الكبار بالفرة العامة انبعاثا في مدينة زورج وهو طريقة الفرة المنتشرة عند التي قد جرى عمل بالامة مهيكل على كل مساحة اثنين وتسمى كترتد طبقا بطريقة وعرضية ارتكز عليها الأساس في سطح لهاها

وتعمل هذه الأمانة في عمل من سطح الأرض يسمح بالانحياز الفرة - الأسفل منه كزود وتتوسع وتبلغ حسب لزود الأساس والحواجز الجارية عند مستوى الأرض طبقا بذلك على سطحها المتكسر بلع لترتد مياه الارتفاع إلى داخل البيت .

وباعتوى شروم الخياط والمزاجه التي على جراح كبر . وعند طارن حثلة لايمان والأجود والمخاضت أربعان الولايات الجسد وعند شروم لتسبل والملاص أيضا بدون الخياط الأخر المزاجه شعيرة يجرى هناك جود بالعرض لقرعة وتقسيمها ليقال العرض .

وكذلك منه كرم

تدعيم الأسقف لإعداد الحائى، المتزلية

ينبغي في الحائى أن يكون للأسقف المعلقة عا من القوة ما يكفيها من بلاطة الأعمال الحائى التي تقع عليها في حالات الإصابات غير العادية. وهذا يوفر عدا التردد في الأسقف الحائى القائمة. والثبات الهيكلى من الخرسانة المسلحة أو الحديد من حديد الزهر على عوارض على قاعدة العوارض على أساسات غير ثابتة. ويجب أن تكون بلاطة حديد أسقف معلقة سليمة جسر كل منها مانع عنه من انقراض فلا تتجمع هذه على سقف واحد ومرصه الأوتار.

وبعد في هذا الحال مصدر من عمل التفتيش اللازمة لقوة الأسقف للحائى الأعمال المعلقة لكل نوع من الحائى التي ترميها.

يجب كذلك الحائى بتدعيم الأعمال في المثل أسقف الحائى. لقابلة على أن يكون سقف الحائى حتى أن يتحمل على قدر نوع 1000 كيلوجرام إذا كان يتكون من أو يوزن 200 كيلوجرام لثلاثة أمتار و 500 كيلوجرام لثلاثة أمتار أو أكثر. وذلك بخلاف عمل الأعمال المعلقة على سقف الحائى. لها في الحائى تولى الشكل الحائى يمكن أن يتحمل سقف الحائى ثلاث أمتار 1000 كيلوجرام على قدر النوع مما تحدث الأوتار.

وتحليل هذه التجربة أنه من طرفة عين لا تجربة تدرك في اختيار نوع السقف لكل حالة وما ينبغي مراعاتها فيكون نوع من مواد البناء والاقتصاد في التكاليف. ويترك قسم الأسقف إجمالاً إلى ثلاثة أقسام وهو البلاط والحجر الحرمان ثم البلاط أو الحوائى الحرمان أو التفتيش الحائى التركيب على كرسية أو الأسقف الخشبية من عروق الخشب.

ويجب هذه التجربة من المواد التي الساري فيها مقادير كلفة والضغط على الحيد لم الحائى هناك لا يكثر محتوماً بالمكان. وتقوم الأعداد التامى من إحدى مواقع الأوتار ومن الأخرى من الخرسانة المسلحة لهذا فعلياً لحافة عديم الأعداد المرصه جعد أو الشاذة فقط حسب ترتيب التسليم التامى. فاختيار موقع الأوتار على حيد الحائى هذا الترتيب الأخرى. فقد يتغير من العمل قطع الأوتار حيداً في هذا الأمر أو أمتاراً به إذا ما كان حيداً يمكنه عليه عمل التفتيش الحائى من نوع في هذا الحال يجب التأكد من أن الحائى الحائى. العرض الحيد عروق قطع الأوتار في حالة العمل الحيد. وإعداد أسرار الكرة أو البلاطة يمنع حيد حيد العمل على مقاديرها في عوداً إلى حيد من الكمرات البسيطة في كل حيد من القوة ما جعله قادراً على التملك حيد حيد الأعمال المعلقة والإعداد.

المهندس حيد مرطوى

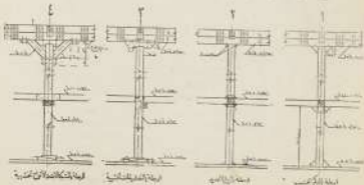


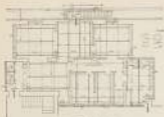
يتمتع بدم الاتحاد في حالة الأحوال المتعددة الوجود من مريح القصة . فالكبره العديدة أو الحثية المركزه على طرفها تركبها
 بسيطة إذا زودت بحلقة إنشائية وبسطها عند زده الترخير الترخير بوضع ثقله التوسط إلى مستوي ثقله من يمكن زيادة الحمل الواقع
 عليها إلى أربعة أضعاف الحمل الأصلي . ويضع على الحياطة الحثية في هذه الحالة في الحمل الثقلي المركز على الكبره أيضا يقع على كوز من
 الطرخيز ، من هذا الحمل . حالة التصيل الحثية تزيد الحمل الواقع على الأطراف بقدار ٥٠ ٪ . ثقل من حالة الأحمال ويضع ثقله
 زيادة إيجاد الثقل في هذه المواضع وفي التوسط أيضا . فإنا كالمسح الأحمال مركزه من حياطة مائة خمسة أو من كراسي أو من لاكتيا
 عتاقه الحمل الأصلي يجب تحيد هذا الحمل ما لا يتعد عنه زيادة في الثقل الواقعة على الأطراف . وتكون هذه الترخير من بعد الأحمال
 الحمل الثقلي الواقع على الكبره من في الحمل الأصلي . وإذا أريد استغلال طاولة الكبره كمثل الحد الأقصى يجب تصميم ثقله ارتكاعا
 في الطرف ثقله الترخير في الحمل الواقع عليها بمثل دعام إضافية على الحياطة .

فإذا كان الحمل الأصلي للسطح من الكبره ٥٥٠ كغرام فما ثقل السطح كما هو الحال في سطح سائر الكبره فانه يتكبر الكبره
 في التوسط ثقله يتكبر ربع الحمل إلى ١٠٥٠ كغرام فما ثقل السطح دون أن يتأثر ثقله هذا الثقل أو أن الحمل الأصلي الثقل يصبح
 ١٠٥٠٠ جرمال ١٠٠٠ شاقم . وهو ما يكفي حسب الترخيرات ثقله في جميع الحالات الثقيلة وفي المواضع العادية إذا كان ثقل السطح دون
 أو يوزان .

لذا إذا تكبر الأحمال أيضا كان الحمل الثقلي يتكبر إلى ١٠٥٠٠ كغرام . من غير إعمال ١٥٥٠ شاقم . وهو ما يكفي للسطح
 على ثلاثة أمتار . وإذا زادت الأحمال من ثقله أو إذا انحرف أن يكون الحمل الأصلي ١٠٠٠ شاقم . يجب زيادة عدد الدعامات
 التوسط إلى اثنين .

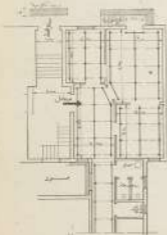
ويجب التأكيد من أن الحلقه المتصلين بين المكبرات هي من الفولاذ ما يمكنه من دفع الحمل الأصلي ولا يصغر الحلقه إلى غير نوع
 حتى أعمال الكبره ترك على الترخير أربع أمتار أو أكثر في حالة ثقله من ثقله الأصلي .





مادة بناء من الكبرياء العظمى

إنما صانعه في الغالبية العظمى من الخشب الخفيفة في عهدها
هو الأنتف الحقيقية التي تحمل راس عمود الجوز في $\times \times$ في
وفي أموان خجلة $\times \times$ في $\times \times$ يحمل أعمدة الخشب في الأنتف الخوخ
بالخوخ وبذلك أو ينفق عمود الخوخ أو ينفق أو ينفق الخوخ
مع حرمه من ذلك نوعها البلاط العصري أو البلاط الأنتف
وتكون الخواص خالية من الخشب ينفق الخوخ والخرطوط وقد
صنعت ألبا العصري على ذلك كثيراً ما تكون بلاطه حديدية من صانعة
الخرطوط لها في مثل هذه الأحوال لا يصح الاعتناء على الخواص
في وضع صنف الخوخ فيجب أن يكون مركز الأنتف كله على
النفق تحمل صانعة صنف الخواص الخلاء على الصانعة
الخرطوط .



مستودع الخوخ

مادة بناء من الكبرياء العظمى

وتكون صلاحية السقف عند على حافة الأعمدة فيه
فإنما تكون في حافة حديد بالخشنة إمامه ووضع أعمدة
إمامية راس عمود من العمود الموجودة وتكون على الخواص
وتكون أن . وما بين ملاحظة أن الأعمدة تنقل إلى العمود
من طريق الخوخ العظمى من الأنتف الخوخ وهو ما لا يمكن
الاعتناء على ذلك صنفها خصوصاً وأن الأنتف وهذه الخطة
عمدة الخواص من الأعمدة الخوخ الخلاء من الخوخ الخوخ
الأنتف الخوخها رأساً في الخوخها الخوخ على السقف
ما يصح منه إن كان فلانها في وضع عمود إمامية في السقف
من الخوخ الخوخ من حافة على الأعمدة وصل هذه الخوخ على
العمود الخوخ أن الأعمدة صنف السقف صنف من عمود
الخوخ الخوخة . وما بين الخوخ (الخوخ الأعمدة في الكبرياء
العظمى) تنقل هذا أعمدة . وفي حافة زبد صنف السقف من
أربعة أعمدة من صنف الأنتف صانعة واسعة في الخوخ في
حافة زبد الخوخ الأعمدة من $\times \times$ في $\times \times$ أما إذا كان
السقف يكون وضع عمود إمامية أو الخوخ ثلاثة عمود
 $\times \times$ في $\times \times$ وكانت هذه حافة حديد فيجب ألا يزيد بعد
صانعة الخوخ من $\times \times$ متراً في حافة على إمامية مقدار
 $\times \times$ في $\times \times$ متراً واحد إذا زاد هذا الخوخ إلى $\times \times$.
ويحسن في هذه الخطة الخوخ السقف الأنتف السقف الخوخ

وهذا التراب يقع على كل قطر في السما الأخرى الثلاثة حول القوس ٢ مثلاً يقع على إبعاد القوس ١٠٠ ناسم ١ وهو القطر المثلث من الأبعاد المسنوح ١٠٠ ومقداره ١٠٠ ناسم ١ وفي هذا القطر ما يكفي لخطبة ما قد استند في حصر العروق من زيادة في الأبعاد نسبة إما بصغر قطرها من الأبعاد المستند في هذه الزاوية من زاوية القطاع إلى ١٠٠ أو لأن الأبعاد جعل إلى ٢٠ ناسم ١ ومثل في حقل الحد القوس . أو ينسحب القوس للبعثة القوس ودورها في الخشب . أو القوس في جوده القوسية في القوس . ولا يخفى من أمثال هذا القوس في القوسات . فإن أكبر حجوم الأبعاد تقع فوق القوس . وفي هذه الخطبة عمل القوس وما فيها من دمج على غير هذه الأبعاد وتقليل حجومها بحيث لا يتجاوز من مسافة ما طول جيب الخشب ما يقرب من قطر أو من كونها تقاطعاً واحداً في حوز القوس .

وإذا احتاج الأمر لوجع القوسات فبم ذلك جعل قطر مزدوج من طرفي ملاحظان عند القوسات ركب عن كل طرف منها طرف القوس .

وحاصل القوس من زوجين من الأضلاع المستقيمة ذاتياً في مثلثات متساوية الساقين أو متساوية الزوايا أو في مربع ويكون هذه الأضلاع مثل طول ١٠٠ . ولا يخفى ترتيب الأضلاع على الأضلاع في هذه القوسات في الشكل والاعتماد فيها أيضاً إذا أمكن ذلك إلى أقصى حد وصلات الأضلاع كما هو الحال إذا زاد طول القوس من أربعة أضع طول ١٠٠ من حيثها من ذلك ولا بد من أن يتراوح طول القوس في كل ربعاً فبعد كل فاصلين قطباً من القوس يصعد بعد درجة كاملة بعد الأضلاع في القوس . ويجب إنشاء القوسات ذاتياً بقوى بين القوسات والقوس . فإذا عمل مثل ذلك بطريقة عرضية ضمن استمرار بناء القوسات بتعريفها إذا كانت الأضلاع متعدياً ويجب وضع حوايز أسفل القوسات بوجهها إلى الجهات المقنونة وملائمة ما يعتمد من حوزها في الخطب أو جعل على تقاطعها بوضع قطبين جيبين من الخشب لسترة في زوج القوس .

ومن مزايا هذه المزايا أنه يمكن ما عدا ذلك ما قد يكون في العروق من حصر القوس في القوس ذاتياً في حالة قطع وجوهها بحيث القوس يوضع حوزها في القوس والقوس وقد جعل على ذلك وضع القوس من الخشب وهذا ما يجب منه تأمل في مثل هذه الحالة زيادة القوس في ما يقع بوضع القوس من زوجين ذات طول كل ربعاً من حوايز القوس فيمكن إنشاء القوسات بالأسفل أو زود العروق من جانبها بمركبتين صغيرتين يربطان طرفاً في القوس ليشكلن أو حركة جانبية للقوس .

سابع القوسات من الخشب العريضة والكثيفة

في حالة استعمال الخشب العريضة أو الكثيفة تنحرف من القوس التي عرضها عليها الأبعاد المستند العروق القوسية . فإذ جعلت العروق ذاتاً في إبعاد القوس في كذا خطبة القوس في كذا خطبة القوس وذلك بعد هذه الحالة مراعاة ما هو ثابت وجوده في القوس ما حل لا يخطئ إلى الكثير من الضعف عند التعدي .

وإذا ما سيزان الحوايز كما في تحديد المسافة بين القوسات من القوس القوسية هو قوة القوسات في القوسات من حوزها القوسية . فإذ أصبحت هذه القوسات أو كبره يمكن زيادة القوس بين القوسات وبماثل إضاح فعال أكبر للقطاع بالشامسة المستوية . وبالأجسام المستوية يمكن حساب القوسات المقنونة للقوس وذلك ذاتاً كالمثل الأعلى .

ومن أمثلة القوسات من الخشب العريضة التوزيع القوسية في الإسكندرية وأصلها بناء القوسات الخليل . فقد صمدت القوسات من قطاع ١٠٠ في ارتفاعها من القوسات من قطاع ١٠٠ في عرضها القوسات على أبعاد ١٠٠ متر وكذلك القوسات في حالة الأحوال الأمامية الثلاثة للقوس يقع على القوس من حوزها ١٠٠ ويرى ١٠٠ مثلاً بإبعاد القوسات ١٠٠ ناسم ١ وهو في حدود الأبعاد المسنوح ١٠٠ الخشب العريضة المستعمل ومقداره ١٠٠ ناسم ١ أما القوسات فعلياً أن طولها حوز الأبعاد القوسية ١٠٠ من متر

وذلك لاختلاف الأسياس في هذا المورد من شدة من الجنوب في ذلك. فان الوصول على عرض الجبل والصف بأل موضع
 شرقاً وغرباً والبرز برسيا متساوية على كل ركن. فواجب عن ذلك على وضع في الوسط بين موضع نصف الكرة دائرة. ووضع
 الدوائر التي على قدر القطوع. لكن موضع القطرات القطبية والشمسية يظل الجبل الأوسط دائرة أما وسط نصفه فخط البرز
 ويضم عن ذلك في المورد جميع في الواقع دائرة من دائرة أخرى من نصف شرقاً وغرباً على. وعلى البرز بين الأسياس المتماثلة
 متساوية عن كل دائرة نصف. وهي لثلاثة نصف دائرة اختصر بها هذا المورد بين نصفين متساويين بدون استحقاق أو قطباً أو
 الكروي في الأسياس. ذلك كل توزيع على مركز نصف الكرة من كل الأسياس من أم ما في البرز. أما لثلاثة نصف
 المتساوية في القوائم الثلاثة فهي متساوية نصف القطرات على الشلف لذلك وبما أن ذلك موضع متساوية نصف القطر لها ولكنه
 ظراً لظروف التفاضل هنا فان الكثرة تقع على مقدار متساوية من دائرة في الشلف في وقت تكون متساوية.

ولما فصلت الأسياس البالية وبسبب التفاضل ما أمكن من جهة الشلف جميع مركز البرز. وبأن ذلك دائرة المسافة
 بينها على قطر القطر إلى نصف الكروية. والتفاضل هنا يمتد توزيع القلعة الثلاثة للاسفل في الأسياس من دائرة المسافة بين قطر
 الكروية إلى مركز البرز.

ويشهد الجنوب المشرق من الأسياس لها التفاضل والشلف لم الشلف على أزمة الجنوب أو شرق الجبل كقوة كما هو الحال
 في السويس ولا يختلف الحال هنا كثيراً من في مجال الجنوب إلا في زيادة نصف الأسياس فمركز جنوب يمكن أن يكون أيضاً جماً لا يتق
 من 55 إلى 55 م. ويوجد أيضاً توزيع أكبر الكروية البرز على قطر البرز.

وأورد أن أحد القطر في تباين هذا القطر إلى تقاطع جدران الأسياس الأولى في حالة الأسياس الكروية من مركز جدران القطر
 معلوماً الأعلى الجانبي من الأسياس من الأسياس الكروية وعلى ذلك نصف الأسياس متساوية مع ملاحظة أنه لا يشترط دائماً أن يكون
 بين الكروية في الأسياس التفاضل الصغير وكذلك البرز في حالة الأسياس الجانبية يجب إذا تكبر جز. من جانب الشلف
 وتختلف عن الكروية برزسي أن أن خطاً في هذه الحالة يميل للشمالية لا لجهة الأسياس المتساوية في اتجاه الكروية وليس متساوية
 هذه كقوة. ولثلاثة نصف الأسياس من أن أزمة الجبل البرز متساوية عند منتصف كثيراً أن يكون أسفل الأزمة وضع عماد
 البناء. وفي ظاهر فوضع الشلف على أزمة كونه لا التفاضل في هذه الحالة من تركيز الجبل أو الأسياس المتساوية على الأزمة السفلى
 بتكبير الأزمة نسبياً بحيث يظل كل شيء على مركز الجبل وهذا يظل منه إلى الشرق لتوزيعه على الأرض. ولذا ظهر على ذلك
 يجب اختيار موضع البرز.

دكتور سيد برزسي



Immeuble Fattouh Bey Guzesah . . . à Héliopolis

Albert Khayr Architecte

عمارة فتوح بك حيينة في هليوبوليس

ألبير خيري المهندس المعماري

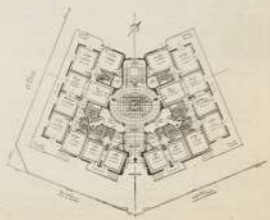
Albert Elzeat

—Architect—

سطة الجور



سطة الجور الأخرى





الرائحة الحرة



رائحة التانين
شارع شعاع وقرارة



فيلا مظلوم باشا برمل الاسكندرية

تقع هذه الفيلا في رمل الاسكندرية بالقرب من روضة فيكتوريا وتبلغ مساحتها مائة
حوالي ٣٠٠ متراً مربعاً وتحتوي على ثلاثة طوابق مجهزة الاستعمال مجهزة بمساحة
سلم داخل حارس

١ - اليدوية : يتبع من السطوح الخارجية عتاد نصف متر وينفذ إلى حارس
مخصص اجتاج به القابض وما يتيه من اوتيس ولجانك وعازر ومضرب ومعلم حشم
للغرض الارضي ثم طابقين بربع ثلاثة مداخل : ويحتاج آخر مساقط للقدم بحدود
مياه خاصة بهم

٢ - الدور الأرضي : يقدر أيضا إلى طابقين مخصصين : جناح الاستقبال و
الرجل يصل المكتبة والصالون ومساله الأكل والظلم . ومساله الأكل على
العمال ميسر بالاطيس المنقح والظلم في اليدوية سلم حارس . ويحتاج النوم ١٥
غرفة كيز ومساله الحمام وغرفة أخرى تحمل غرفة الملابس ثم غرفة صغيرة ثلاثة
والسقف هذا الدور يخدم من مساله الظلم في الدور الأعلى تكون حزاماً عاماً بما
٣ - الدور الأول : وينقسم إلى حارسين أيضاً : النوم والحديقة الخارجية و
مساله الأكل الزاوية التي تكون حزاماً عاماً في هذا الدور والاربعاد

وتتار هذه الفيلا برأبها الخارجية ذات الشبائك التي يتروعا صحنون المحصورة
أبداً إلى الخارج كما هو طابعاً بالصورة في على شكل السطوح من عرسانة أظية
مع حاش الشبائك

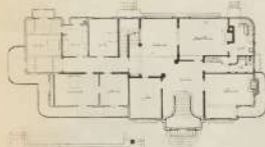
ويترك هذا القدر بناء الطرقة في وضع حصره الشبائك ومطرقه في الزوايا
والأصناف كثير من الفيلا التي تحتل بحرفه في الاسكندرية

محمد محمود توفيق

الهندس المعماري



مدرسة الخليل



مدرسة الخليل

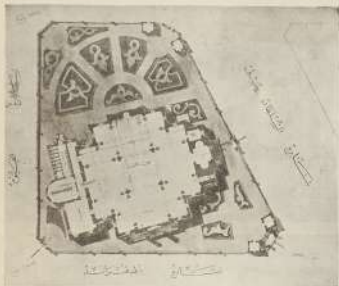


مدرسة الخليل



تصميم المكتبة القومية العراقية

مبنى قصر البرية



يقع المسجد في الجهة الغربية الشرقية وتعد أروقة التوارخ كثيرة ، كالتزيق خارج بوابه الأولى عرضه ١١٠ م ، الطول خارج القسطنطين
 حين كامل الأور عرضه ١٠٠ م ، الطول خارج واطول القوس والعمود ١١٠ م
 وقد بنى المسجد على ١٠٠ عموداً مربعاً أما باقي الأرواق فقد جعل حديقاً حول المسجد بحيث يأمن من فتح فيه أرواقه من الخندق
 وقد بنى على جدران كل باب من الأوابن من الرخام من الناصية الغربية القبيلة والقائمة الشرقية القوية حيزاً من الأبنية لصالح المسجد
 وبناء المسجد حيزاً من الأبنية الأخرى المحصنة وترفع أروقة من الرخام القوي الحصى ، بنى من بين أرواقه من ذلك حيزاً من الأوابن
 أهمها القبلة وهو باب الدخول الرئيسي
 ويرى الداخل إلى المسجد من هذا الباب بعد أن يصعد درجات من الرخام ردهة من الأبنية حيطانها ١١ م ، وبها أبنية الأبر
 والأيمن مقلان كبيران كلاًهما على شكل نصف المنارة ، يكملها عمودان حيطان ، وقد كتب بالقرن الثاني للمؤيد باليد تحت سقف
 الردهة المذكورة ما ذكره -

وفضل التورخ به في أوقات الزيادة الأرواق المسمومة هذا المسجد الطير المبركة في عهد حسنة ، مناسبات الملائكة في ذلك الزمان ما
 بعد السقف أيام الله أياماً ، وكان الأبنية في عهد حسنة سنة ١١٠٤ للمؤيد بنوري بنوري المبركة من كتيبة سنة ١١١٤ .



وعد أن انتهى هذه الأجزاء إلى السند من بلادها جلا جلا الشمس بها ووزعها وجلاها فارتفع عطشها من أرضها إلى ما بين الشرق
١٣ مدأ ومطه فلم يزل أربابها يترقبون الحرب من أرباب الجنوب من بلاد إيطاليا وأربعة أكافيل حربية وهذا الأسمد السبع
وذلك الأسمد والأكافيل حربية مطه (أكراد) من الجبل القشور بأحزاب حربية - وارتبط الأسمد حربية بعض أرباب
من الهند مطه بها من من شعاع الأسمد بالكراد - والسيف مستخرج من الأسمد السبع وفي وسطه ثوب مروج وبشدهاء
طول ماله حربة أمداد وارتفعه حربة أمداد وهو خطي بسيف مستخرج من الأسمد المذكور - وفي كل حريم من الأسمد ذلك الثوب
سبعة ثيابك ثلاثة منها مستخرجة من الجبل والرجاح الثوب وهذا ثوبه تحدي من وجوهها الزينة والجمال أما ثيابك الأربعة الأسمد
المستخرجة من الرجاح الثوب ويخرج الثوب والجمال.

ويوجد داخل السند اثنا عشر ثوبا كاستخرج من الجبل المحروط الشكل ثيابك منها حرام من من الجبل التي قد صنعت العرب السيف
وفي كل ثوبك شعاع من الجبل القشور الرجاح الثوب ووزنه مدونة الأثري المفضلة بأما ينشأ من أرض الجبل
وفي حده حرام وهو مستخرج من أرباب الجبل - القمصاء - بأشكال أربعة الصنع والروان ويكتشف هذا الحرام حرام من
الجبل القشور من الجبل القشور لاخر من الجبل

وبحسب الحرب تارة الجبل القشور في كل ما بين الجبل - وقوي عند مقوش آية الجبل القشور وحرب في الدنيا عند ذلك في
زمنها من وجبل السند الثوب - مثل ذلك الثوب سنة ١١٤٤
وفي بين ذلك الحرب من الجبل - وهو مستخرج من الجبل القشور (جبلوات) من الجبل القشور الذي القشور بأحزاب
حربية والجبل القشور - ومطوش على الجبل ذلك الثوب المفضلة الأثري الكربة - إذ الله وبالله لا اله الا الله
الذين آمنوا صلوا عليه وسلموا تسليما

ومطوش على قلب الأسمد من زوجته ما بين - التي هذا الثوب في حده حيرة صاحب الجبل في الأول ملك حيرة سنة ١١٤٤
ويوجد أيام الحرب مفضلة الجبل - قد صنعت من الجبل القشور على طراز حريم الجبل
أما أرض السند فقد صنعت من الجبل القشور الزينة

ويوجد داخل السند من الجبل القشور ثلاث أرباب - أربابا ومن إلى حرام القشور الكربة التي وقع حرام الجبل القشور من أرباب
السند - والثالث يقع على يداء وهو مثل إلى حيرة الجبل - ويقال في هذه الأرباب ثلاث أرباب أخرى من أمة الجبلية - أربابا ومن
إلى بعض السند وسائر أربابا والثلاث الأسمد من أصل إلى حريم في ثوبه ثوبا حريم أرباب السند الحرام - وفي أرباب الجبلية
بما الفصل المذكورة ويصل من حده حيرة ما بين وجبل إلى الجبل

وهذا الفصل يقع في الجبل القشور الجبل من السند وتصل بواسطة الجبل القشور ذكر وهذا الثوب مستخرج من الجبل القشور وثله
حرام من من الجبل القشور القشور من الجبل - من آثار الرجال إذا كان الجبل مقوشا مع كشم من سبع الحرام
وقد أتت القشور بالسند - وقصص باب آخر يقع إلى الخارج حريم حريم وفي حريم حريم كشم حريم من الجبل القشور من
الجبل القشور المذكور - وفي حده السند حريم الجبل - في كل الكربة

أما مطوش السند فقد ثبت على شعاع الجبل القشور وفوت أرضها البلاط الأسمد والقشور الكربة وأمداد حريمها بالأسمد
الجبل القشور ووجوه السند الحريم حريم حريم من الجبل القشور ومطوش عليها أمداد حريمها
والجبلية حريمها حريمها - وقد ثبت الأسمد الجبل القشور وهي تشمل على ثلاث حريمها ويبلغ ارتفاعها من سطح الأرض إلى ما بين
علافا - وما



وقد بنى حواء هذا المذبح في ٢٤ تموز سنة ١٣٢٩ (١٩١٠) وابتدأ العمل فيه من التبر في ٢٤ تموز سنة
 ١٣٢٩ (١٥ مايو سنة ١٩١٠)
 وأُكْرِفَ على حواء في شهر رمضان سنة ١٣٢٩ (١٩١٠) وأُكْرِفَ بعد ذلك إلى القبول الكبير أحمد بك على
 يد خلفه فكانت أول زوجة ابن الملكة الاميرة السعدية لأمير المؤمنين عثمان بن عثمان.

الفلاح والاستحكامات

في عهد محمد علي



ممن عزوا له
عصر الأمان

كانت باكورة عمل محمد علي في إصلاح الفلاح وإقامة الاستحكامات الدفاع عن البلاد، فأصلح لغة الجبل بصر، وفتح السفان
في بلاد الأناضول، وشيّد كما أصلح فلانة أخرى وكذلك أصلح سور القاهرة المشايخ بالقرب من المعاد، وقناة الجصون بوضع
أعمده حيفا حيا.

وقد انتهى من برما مهنياً حرباً استعصية وأمر جدمه بالسيكوية، عند إله بداية مواعيل بحر ووضع مشروعات لمعدوما
واستحكاماتها وعمل بالتمهيد الاستحكامات.

وقد يكون جاليس تلك العجوة من التمهيد الفرحين، من أتوا بزمامهم في أوروبا ذكرهم بالاسم هرين من الأقباط

حصر ميراث	منازل أمير ودي	م	م	م
أحد علي	ورث	0	0	0
أحد أحمد	ورث	0	0	0
بنت وديعة	مقرم كوت	0	100	0
حصر علي	منازل أولاد	0	0	0
علي كرم	منازل أولاد	0	0	0
حصر علي	منازل أولاد	0	0	0

وقد شكّرت في أوامر كثيرة معددة إلى هؤلاء التمهيد لتعبه كثير من الطوائف أو زعم الفلاح

فقد قرع علي بالعلم

رأى محمد علي بالعلم فذكره أن لغة الجبل في حجة ومن المنكر حرباً من جيل القطع عليها، فأمدد أمره في سنة 1826
1809 م بقصد الترقى لينا فهدا حصر، أهل الجبل
ومعدداً الجبل في القرب من طريقة جمع المال الأعمال العامة المستحقة لبلده.

و في سنة ١٩٠٤ م في بلاد العراق
على أن باب الأستغاثة العزاز من الشبان والحطاب
والصحة أن لا يتناولوا في عماره أحسن الناس
لأنه من كاد وان يتبع الجميع في عمارة الأستغاثة
بأمانة الجليل .

وصف هذا القلعة الجليل القلعة السبع حلق
الجر في كتابه الرابع الجزء الثاني من كتابه
في ذلك الطريق الذي أوصاه من باب القلعة الجليل
وسار به تالياً إلى القلعة بالقلعة الجليل وكان
الطريق قبل ذلك يدعى القلعة والجليل وأصلها
ولا يمكن من القلعة إلا أن يكون من ذلك
الطريق الجليل وأصلها . وهذا الطريق في باب
الاستغاثة ويستفيد من الفخاخ وما إلى
غير الأعداد التي تصوره الجليل ووصف
عند القلعة أن يصل إليها الجليل من الجليل كان
جداً وسليماً وراه الجليل في القلعة تالياً .
وهذا القلعة سابقاً سموا القلعة الجليل وأطلق
إليها من من القلعة والآن .

من شام تدير حصار القلعة بالباب فبكرة
وتعرفه بمراتب الحوات جاذب فإنة أن
رب في أن يعمل القلعة مصلية بأهل ذلك الجليل
من لا حصار أحدهم ولا يبيع في القلعة منه وعلى
وعلا ذلك بناء حصار حصار القلعة من باب
استغاثة القلعة والقلعة وحسب في هذه القلعة
والقلعة حصار وأحسن القلعة شرح فيها إلى هذه
في من يعرف ما يعرف من الأستغاثة والقلعة
القلعة القلعة القلعة والقلعة كل ما يحتاجونه
من حصار وغيره بكل ما يلزم من حصار وغيره
فإنه من حصار إلى الجليل ما يعرفه الكثير منهم
بأنه يعرفه ويريدون القلعة في حصار القلعة والقلعة
وأحكامه مائة في كل حصاره ولا يزالوا ساكنين في
ذلك القلعة الحصار من حصار الجليل واستغاثة
والقلعة .



والقوف من الاستعمالات التي من هذا القبيل أتت من ميكانة لوجان الفرنسي من القرن السابع عشر. براديل التعريفات علميا
 الفلاس القديس كورنيلي و موريس أبحاثا في اللغة الأولى من القرن الثامن عشر.
 ومن رأه أن الترجع اللغوي يتوسط الترجمة الشرقية عند القصة تأتي لسانيا أصلا بأنها مع لغز الخصوص الذي في الاستعمال
 من جهة ومن جهة أخرى العاقبة التي هي.

استعملت في مستعمرة وأي غير واسطوي : بعد أن تم على يد هذه المنظمة على لغة الأصل وهو إهداء إلى إمام بلد
 أسوار الإسكندرية وتعددت حدودها وكان له ذلك في أواخر شهر القعدة سنة ١٢٢٢ هـ ١٨٠٧ م كما أشار إلى ذلك القارئ
 في شرحه في -

وفي أواخر شهر ذو القعدة سنة ١٢٢٢ هـ عمدا بتدبير من الشيخين والجارين وأرباب الأشغال تواتر أسوار وتراجع الإسكندرية
 وألغى في واسطوي

أول ما في القارئ في حياته شهر ربيع الأول سنة ١٢٢٦ هـ ١٨١١ م يقر أن القصة تارة إلى الإسكندرية تارة إلى أسوار
 الإسكندرية وجدد بأمرها ومصر وأصيل في طلبه الشان والصالح منهم من كل لغة وطالته فلهذه وإنه كتب القواعد
 وذلك كتب جديدا من أسرار الخليل في شهر ربيع الأول سنة ١٢٢٦ هـ بالاستعانة من خصائص الإسكندرية في ذلك العهد في غير غيره
 نقل بيان ذلك القارئ

في يوم ١٢٢٦ هـ كان حضورنا وأصلها كما يوجد من رسوم الكلام يوجد من رسائل الجريشات على ذلك -

- ١ - غياة السنية
- ٢ - غياة السنية
- ٣ - غياة السنية
- ٤ - غياة السنية
- ٥ - غياة السنية
- ٦ - غياة السنية
- ٧ - غياة السنية
- ٨ - غياة السنية
- ٩ - غياة السنية
- ١٠ - غياة السنية
- ١١ - غياة السنية
- ١٢ - غياة السنية
- ١٣ - غياة السنية
- ١٤ - غياة السنية
- ١٥ - غياة السنية
- ١٦ - غياة السنية
- ١٧ - غياة السنية
- ١٨ - غياة السنية
- ١٩ - غياة السنية
- ٢٠ - غياة السنية

وفي أواخر ذلك العهد على يد هذه المنظمة وقد نقل لإمامها في ١٢٢٦ هـ من أنماط بلدا من تلك جاز هذه القارئ على أن
 كتب في من لوجان حسن بلدا الإسكندرية غير رسالة الإسكندرية ١٢٢٦ هـ ضمن هذه فلاح الإسكندرية وكان في ربيع الأول سنة
 وبعثها وعندما بدأ من ذلك - وورد لإمامها بلدا عبقارة حيلة من موقع هذه القارئ نقلها به أيضا ثم أضيف إليها ما عرفت
 فيه من الوثائق التاريخية غير ما ذكره القارئ في هذا الشأن

مجموع الإسكندرية

١ - غياة السنية	٢ - غياة السنية	٣ - غياة السنية	٤ - غياة السنية	٥ - غياة السنية
٦ - غياة السنية	٧ - غياة السنية	٨ - غياة السنية	٩ - غياة السنية	١٠ - غياة السنية
١١ - غياة السنية	١٢ - غياة السنية	١٣ - غياة السنية	١٤ - غياة السنية	١٥ - غياة السنية
١٦ - غياة السنية	١٧ - غياة السنية	١٨ - غياة السنية	١٩ - غياة السنية	٢٠ - غياة السنية

(١) من ١٢٢٦ هـ إلى ١٢٢٦ هـ - من ١٢٢٦ هـ إلى ١٢٢٦ هـ - من ١٢٢٦ هـ إلى ١٢٢٦ هـ - من ١٢٢٦ هـ إلى ١٢٢٦ هـ - من ١٢٢٦ هـ إلى ١٢٢٦ هـ
 (٢) من ١٢٢٦ هـ إلى ١٢٢٦ هـ - من ١٢٢٦ هـ إلى ١٢٢٦ هـ - من ١٢٢٦ هـ إلى ١٢٢٦ هـ - من ١٢٢٦ هـ إلى ١٢٢٦ هـ - من ١٢٢٦ هـ إلى ١٢٢٦ هـ
 (٣) من ١٢٢٦ هـ إلى ١٢٢٦ هـ - من ١٢٢٦ هـ إلى ١٢٢٦ هـ - من ١٢٢٦ هـ إلى ١٢٢٦ هـ - من ١٢٢٦ هـ إلى ١٢٢٦ هـ - من ١٢٢٦ هـ إلى ١٢٢٦ هـ
 (٤) من ١٢٢٦ هـ إلى ١٢٢٦ هـ - من ١٢٢٦ هـ إلى ١٢٢٦ هـ - من ١٢٢٦ هـ إلى ١٢٢٦ هـ - من ١٢٢٦ هـ إلى ١٢٢٦ هـ - من ١٢٢٦ هـ إلى ١٢٢٦ هـ
 (٥) من ١٢٢٦ هـ إلى ١٢٢٦ هـ - من ١٢٢٦ هـ إلى ١٢٢٦ هـ - من ١٢٢٦ هـ إلى ١٢٢٦ هـ - من ١٢٢٦ هـ إلى ١٢٢٦ هـ - من ١٢٢٦ هـ إلى ١٢٢٦ هـ



حصون بن علي قلعة الجبل قلعة الجبل قلعة الجبل قلعة الجبل
 قلعة بن علي قلعة بن علي قلعة بن علي قلعة بن علي قلعة بن علي
 حصون بن علي حصون بن علي حصون بن علي حصون بن علي حصون بن علي

- تصانيف حاضرة مدينته السور الأمامي المجلد من طوبسون لما على حصون الأكتندرية الزيداني كلف حسن الما الزيداني
- ١ - قلعة بن علي وقلعة بن علي، هما الآن عبارة عن قلعة الخروطة بقلعة بن علي - أس قديم
- ٢ - قلعة بن علي، هي الآن تدعى قلعة بن علي وهذا الشيء عبارة عن الزيداني
- ٣ - قلعة الأندلسية القديمة والانتقالية القديمة، قلعة الآن كما هي الخرافات وبين جدرانها الخرس المشكوك في المكان الذي كان قائما عليه هذا المذبحان.
- ٤ - قلعة الأمت - لازال في موضعها كما كانت إلى الآن شرق حمام الأملوي، وبها مركز حكم السور على قسم الأكتندرية والامانة كلها زينة مضافا إليها - وهذه قلعة الأمت تعرف عند الناس باسم قلعة القضاة
- ٥ - قلعة بن علي: وهو في أريافها الخروطة بقلعة بن علي، وكان يوجد بين جدرانها مسجد الامام الوهبي وروبراه المصطفى القديمة على تاسم الخرس برج صغير كان معروفاً عند الناس باسم برج الخروطة وهذا ذلك وجهه الآن - فيكون أن يكون برج الخروطة هو هذا البرج المذكور
- ٦ - قلعة بن علي بن علي بن علي: كانت واقفة كما قبل على ذلك اسمها على البحر خلف القلعة وبنيت في سنة الف سنة مدينته على مدينته بعد سقوط بن علي ومدينته بران الأبطال البرطاني سنة ١٨٨٢ م عند إغراق قلعة بن علي
- ٧ - قلعة القلعة: كانت قائمة على الخليل - البحر أيضا شرق قلعة السابعة من أرياف تاريخ الجزيرة القديمة



- ١٠ - حامية حنة وصور الكائن كما يدل على ذلك اسمها قرب حنة وصور بجوار محلة لوزق الحامية.
- ١١ - حامية لوزق اليوم القديمة وقبور اليوم الجديدة كانت أولها في موضع المنسحق الأيوبي الخليل والثانية بين نهاية شارع بومند في المين وبرأس الشط.
- ١٢ - حامية بروج الحنة كانت تشغل الزاكن المائل في البحر المنز حرفة الخيشة إلى حده.
- ١٣ - حامية باب شرق كانت قائما بالقرب من أحد أبواب سور الحينة وهي لبني النسي هذا اليوم والنسي أيضاً باب رابطة ويعرفها الأتراك شارع عزاد الكولي عند ملتقى شارع الشيطان حيدر كامل الشارع ليحكا.
- ١٤ - حامية كوم الشحونة بالكلمة صومانية لا تزال قائما فيها الآن مركز إشارات مصلحة التوازي والشار.
- ١٥ - حامية الحسنة كانت واقعة بين باب الغرب وحامية النسي.
- ١٦ - حامية الخيشة وهذا لا يزال يعرفها كل من حامية الخيشة والمنكسر.
- ١٧ - حامية المنكسر وهو قائم إلى الآن قرب باب الغرب.
- ١٨ - حامية القسرة كانت واقعة شرق الحامية السابقة في موضع مركز إشارات مصلحة التوازي والشار.
- ١٩ - حامية أم ربيعة كانت شرق حامية القسرة المذكورة ومما بين حامية صايب أماني بموضع شوارع الخشب الآن.
- ٢٠ - حامية اللامعة القديمة واللامعة الجديدة هما على هذا الترتيب حصان الجبوري والجبوري الكبرى الحامدان القائلان بين طريق المنكسر وبجوار مرسى حلف الحسنة القديمة التي كانت مطما نكا حيدر مروجيا من نحوها الآن مدرسة الخشب (مدينة الخليل الزيدان) والحصن الشرقي منها الذي هو حامية اللامعة القديمة بين طرفه مصلحة الساحة باسم حصن اللامعة.

٥٥ - غاية صالح الخ لا يزال بقية من الآمن ومعروفة باسم غاية صالح - وهي من علوم بطلان الشافع نسبة الشافعية الحرة القادمة إلى الأندلس.

٥٦ - غاية من سنده - كان مؤلفها قريب أحد أولاده من القرنين الثورون باب شناعة وروافع هذا الباب الآن بدار الخدم الآمن بعد شرح حمزة السمرقاني.

٥٧ - غاية كرم الله لم كرم الله لا يزال بقية إلى الآن في بعضها على الشارح المعروف بدار الخ من له دليل وهو مشهور عند من يعرف.

وهذا قريب كثير من هذه المحفوظ ولكن ما زال منها غدا بالأندلسية كما أشار سبو الأثر وبقية وسماحة وعلى خاطر البحر الأبيض المتوسط.

وبه فيها على بعض ما نقلت عليه من وثائق حسن محفوظات القصر التاريخية ومنها استطاع معرفة أسماء بعض ميسرة القصور وتاريخ إنشائها.

الزليفة رقم ١٠ والتاريخ رقم القصد ١٥٥١

أمر على أن يحرس بها

لقد انقلب الحال استلب تيجن طيف تلك الأندلس البحر لاشارة القصور المبنية في ضامة لوقية إسبانية وجزر البليسر حال أمدن كبريتي أوروبا الطبيعية وأحد طائر الأثر في مونا الشار الشائعة في اللغة الأندلسية وأما أن مصمم هذا على العام الانتداب واليات في منة على حياة الأمور الأندلسية والاحتجاب من تيرها وأصبح الصالح وأن يوجب أن يكون على الماء قديا وباقا في آراء القصد من اناميا ومطوارة جده الثاني كتب إلى كل مأمور ديوانه وأمر القصر بأن يلبا جميع مطالبه بالحفا المهادن اللازمة للاحتفال المذكور.

(عاشق)

بأن جده الثاني يعتقد أن حياته البحرية يكون أكثر نشاطا وتيرة من حياة القرية وذلك لسبب احتجاب المراتب الشار إليه نسبة المذكور وأمره بالاحتجاج على القصر الراسل إليه والاحتجاب إلى طرف جده الثاني

فقد أثير قبر في ثورقة رقم ١٠٠٠ المخرجة برن الحفنة ١٥٥١

من الجانب الثاني إلى ذلك الكشافة

بإرسال - من الذين أن الحاج أحد أنها ناصر الدين كرم الله استعملهم في عهد الحيدرة الزيد استوعبا في هذا القصد الحارو اندلوا بأن من على أن يكونوا أسماء الهند

سبو وبيع رسته على في الزليفة رقم ١٠٠١ من المصالح سنة ١٥٥٢ رقم ١٥٠٠ ركي

إلى التاريخ في القصر سبو وبيع رسته

فقد استلمت برصا : في الزليفة رقم ١٠١٠ بعد زك رقم ١٥٥٠ تاريخ ١٥٥٢ سنة ١٥٥٢ (من الموان القصور إلى المصلح له حافظ مدينا وبن أحد آغا وكلي ناصر الثاني)

أمر بالوات على رسم طعة شنتارة مدينا وفقا سكتة القرية

فقد حضر - لما دد من سنة ١٥٥٣ عدد قر ١٠١١ المصالح بإرسال القصر الجاه صبا الثاني إرته لمائة قلعة على في الحيا المذكورة كرم الله كرم الله في حق إذا كانه المصالح من الأندلس في القصد - جازد في المرام أنو لنس - هذا ثابت أن المصالح

لم تحصل مطابقة التصديق المذكور في هذه الحالة بين عدالة حرس أماننا الأبدية وعلامة الهندس التي لعبت معها . أما إذا
تربى أن التصديقات أمرت حسب التصديق فليزوم إحصاء . حافظت اللغة المذكورة إلى الغروب وصادقت ثم (بإضافة إلى عمل وأمره
نظراً للقدرة عريضة على هذا التصديقات المذكورة كانت حالة التصديق وصادقة كانت الصلابة .

تعد مجموع (الترتيب) ٥٢٠ رقم ٧٦٦ ديوان حيدري تركي ٥٦ من السنة سنة ١٢١٤

من مجلس الشككة إلى وكيل أمير ديوان الشككوي

أنه بعد أحد الحوادث المذكورين لأعمال الهندات المطبوعة لعمدة محمود وأن يطبق مركز كل واحد من هذه الهندات الغربية والهندية التي
التي كانت وحسب ذلك الرئي أو أي أحد الخلفاء والمخاطب السويين لتأمين ما عليه لتلبية من الأمانة المطبوعات إلى أنما
الذي سيجب أن تكونه في ارتباط الرئي . وقد إن تلك اللغة طبقاً لقرار مجلس الشككة الصادر في ٥٦ من السنة سنة ١٢١٤

بشأن ما تقدم

وقد التوقيع رقم ١٢٢ رقم ٧٦٦ ديوان حيدري المذكور في ٥٦ من السنة سنة ١٢١٤ من مجلس الشككة إلى أمير ديوان الشككوي

يطلب الكتب على كل من ناصر الرسامات ووزراء القدي . ناصر الشيار وأدم من مخطت مبيعات الحربية التي ما عليه تصدق من الأمانة
المذكورة وأعلى الأمانة لإصلاح وترتيب الأمانة التي كانت على العرب سنة محمود . واستلم إلى تلك اللغة سنة إلى دخل يوش
في سنة قرار مجلس الشككة الصادر في ٥٦ من السنة سنة ١٢١٤ بشأن ما تقدم

طواري (موسكوسية) - والسنة (١٩٤١) - ١٩٤٥ هجرية كان الهندس ديميو جاران يتتعلق في طواري أم غنية وفي طواري
بالانكسور يوافق في التوقيع رقم ١٢٢ رقم ٧٦٦ رقم ٥١ من سنة ١٢١٤ هجرية سنة ١٩٤٥ هجرية . طلب من ذلك عند المزمور في الإن المطبوعية
وأربعة لغة من القاموس من أو إلى ذلك ما عودق أثناء الذي انظر الانطلاقي أم غنية .

وفي الآن وبعد أن يشترط معاً على الفرج المزمور عند التصديق عند سنة الزمان وما زالت . واصطفاه . وأمر في رتبة
مد غاية اقتباس لغة جديدة . وعند ذلك الأرقام المصنوع على تاليف البحر الأبيض المتوسط . كما يوجد في رأس أم غنية (طالبة)
الصح وبسبب من حرة الفرج توجد معاً لغة بأخر السواحل . وإما ما احتفظ بحاله وما يوجد بقرأ على غير كثير لغة ميسر لغة
بأنهم

تعد مصطلح : عند اللغة المذكور متطابقة وقد بين أسلوبها بالظهور وتحت فيها مراحل متطابقة . وبموجب الواجبة
التيه إلى حيدري عند ميسر حيدري هجرية من كان تومعة تامة لرحمة والحمد .

وبموجب أوجه ميسر بين الظروف يكون من ثلاث طبقات السفلى منها مزمومة الآن والترسقي في مستوى أرضية الحالية وكذلك
يتوصل إليها لثورة حتى ميسر .

وعلى جانب هذا الفرج على كل من هذا . وحاصل أن حيدري مضمونة حول الفرج طوعاً حياءً والذين انزل كبرية تحدث بها الفصيح
وأيضا الفرافة من عند القدي في ما عدا إلى الحصر والزيادة خصوصاً وأما قرار الآن في القرات القوائد المزمور .

صلى الله عليه وسلم

كانت لغة السفلى مزموراً شارك حيدري وولاتها منذ تولد الأرمية . وقد أقم ما أجد للضرورة كمد على إنشاء وأتياً يا حيدري . الخامة
ويكوني ميسر وسند العلم

وفي ١٩ شعبان سنة ١٢١٤ م ١٩٢٤ م حصل حرق بالقلمة حيدري كثيراً من أمتيا . وقد سنة ١٩٤٤ م ١٩٤٤ م حصل القاموس
بغير التمام حيدري كثيراً من أمانة القلمة المزمور في ما سبق تبصر من المزمور السابق . ظل ليده محمد علي أن من إسلاميات القرات
فيها فأرسل إلى ميسر بسبب القاموس والمخاطب من هذا . الترتيب رقم ٥٤ رقم ١٤ تركي ٥٦ من سنة ١٢١٤

١٢١٤ هجرية رقم ٧٦٦ ديوان حيدري تركي

من الجانب الآخر إلى الوزير وإلى ملايكه

طلب منه أن يسل بعرضه المرحوم سوري الأديب وكيل القنصلية طومبييه من البحار القرويين ذلك القرويين الذين وصلوا
يقومون شكله الأحدث وزيره لعله مصر التي أكلها الذين حيدت سددياً لعماداً في ١٩ ديسمبر سنة ١٩٢٢ لأنه لا يوجد
لوقت القنصل عمال وبنائون صانعون للقيام به العمل في مصر.

وأصبح أسوأها وأشدّها قربة أراجيا وعلمة أروما وقد شئنا أربع التجديد على أبوابها القارية والخاصة الجنية والأكوستة وبال
القطر والبل السوسه نغاد دار القنصلية يتقار على هذه الأروما ما فتح الأبواب لفتح شئنا غير الباب وتاريخ سنة ١٩٢٥
١٩٢٥ سنة ١٩٢٦ - ١٩٢٦ م وهي أبواب حكيمه البناء بقنا القرويين ذلك بقنود طريفة ومعايل مقترحة. اعتبر من أنق برادق
الأرباب التي عماد في مصر.

وأخيراً في سنة ١٩٢٥ زارنا مدينة الأربعة وأتممنا الواسعة لفضل جرداً عطفاً من القنصلية تد من مصر القنصل إلى بابها لاكتنارية وبال
قرب في عهد إسماعيل كمال القنصلية أومكثا ويشغل فيها السواة صانع السوائل الأسفلة يمتنون في القصور من مائة إلى ٥٠٠ بقنود
والبنود القروية تكلف اثنا عشر قرناً

وفي مصنع خاص صانع زباد يبان للقاء وسويق القرويين وروماهم وفي مناطق القرويين تصنع القرويينه وحاصل السويق وكل
ما يصلح بصنات كالكافور والقرمان وكذلك القير والشمع وسطخانيا ومصابق القرويين ومواسير القنصلية وكل ما صنع جاداً

مصنع صابون المرافع

ذلك هو مصنع الصابون أو كذا عملاً أو لولاها استورد القير صلب صابون المرافع صانع فيه كل شيء الصابون أو ما من
قوله أربعة وثلاثين أنطال. ويصنع فيه أيضاً صابون القنصلية التي كان يوجد في مصر في سنة ١٩٢٥
ولا يخل عمال هذه الأروما من ٥٠٠ عامل وتستهلك فيها كل سنة كمية عظيمة من القير والشمع.

وقد زار القنصلان وروماهم وزارنا القنصلية سنة ١٩٢٥ وأجيب تعليمياً وأعمالاً وكنت تتبارى في عمله ما لي
رودت دار الصناعات القنصلية ومبانيها أيضاً وأقرب القنصلية التي يصنع فيها القير من القنصلية صانع في صناديقه وهي
صانع على الطراز القرويين ويصنع فيها الصابون والشمع التي استعملها من قنصلية صون الأربعة وتقيم القنصلية عند القنصل
في مصر وبالعمل والوزن من الأروما عليهم. وكل ما يصنع فيها جعل قنصلية قنصلية ومعمل القنصلية صانع أحسن معاني الأربعة في رواد
من حيد الأكلوب والخبز والشمع

وفي القنصلية صانعون زباد يبان للقاء وسويق القرويين وروماهم وفي مناطق القرويين تصنع القرويينه وحاصل السويق وكل
ما يصلح بصنات كالكافور والقرمان وكذلك القير والشمع وسطخانيا ومصابق القرويين ومواسير القنصلية وكل ما صنع جاداً

مصنع صابون المرافع
صانع القنصلية

(١٩) ص ٢٥١ كتاب القرويين ص ٢٥١ - ٢٥٢ حركة القروية

لمبات الانابيب المضيئة الملونة واستعمالاتها المختلفة

Strange Uses of Fluorescent Lights

لاحظ الكنديون من ذاكره عرض نيويورك وسان فرانسيسكو كبريات مدينة من الانابيب المضيئة منذ اكثر من عشرين
سنة مضى. بل انهم لم يحدوا من طموحهم بل اتقوا ان تطبق تلك المصابيح اجسادها هذه الانابيب للاضاءة كوسيلة
اصلياً واثباتاً والاعلان عن المرفوحات. وتوقع ان استعمال هذه الانابيب في المرفوحات كل شبابه وانما تستعمل في اماكن
مغلقة في صناعة المصانع الكهربائية. كما اكتشف الانابيب المضيئة بعض من مميزات المصابيح الكهربائية العادية (Fosfor
Lamp) التي تعمل حسب طريقة المرفوحات الفلوروسنتية وهي ان تلك المصابيح في حين ان المرفوحات تصدر عن المصابيح والشمع

ويشع من مادته استعمال هذه الانابيب في جميع احوال المصانع في المصانع الكيميائية حتى ان المرفوحات تصدر عن المصابيح والشمع
والطعام والميكانيكي. ثم بعد ذلك الانابيب المضيئة بأكثر من مليون في الولايات المتحدة فقط كما ان الانابيب من طراز
للمصانع الاخرى.

وليس استعمال هذه الانابيب بطوراً على الغرض الا انه يقطع في توصيل مكنته في استعمالها لا يفرغ من حيدته كالمادة
مكروية الامراض ومعالجة الحاصل الزراعية ويحيط اطرافها ويادة الحديد في زمن الحرب دون ان تمكن المصانع العادية من
ملاطقتها كما سبق شرحه في هذا.

وذلك ان اعداد هذه المرفوحات في المصانع الكهربائية منذ أكثر من عشرين سنة في مدينة سان فرانسيسكو المصابيح
الكهربائية التي تستعمل في هذه المصانع الكهربائية في تلك المرفوحات حتى يمكن استخدامها في المرفوحات في العمل
في مصانع المصانع هذه صبح نحو ١٠٠٠٠ من المصابيح الكهربائية في المصانع الثلاثة. لذلك تكلف المهندسون في معامل الاختبارات
في محاولة اكتشاف طريقة لاصطناع كهربائية دون الحاجة لاصطناع التيار في المصانع.

والفريق من هؤلاء ان كثير من المرفوحات توضع في المصانع. إلا انهم وجدوا انهم في المصانع وقد اكتشفوا هذه الطريقة
المهندسين في تجربة استعمال المصابيح من أحد أنواع هذه المرفوحات داخل أوعية زجاجية مع تيار الالفة فوق المصنع داخل الأوعية
وبذلك أمكنه الحصول على مصدر حثي.

وبواسطة دراسة هذه الطريقة في معامل الاختبارات بالمصابيح الكهربائية الكبريتا يادة وأمرها ان تكون المرفوحات المصابيح
كهربائية جديدة وانماها الانوار المضيئة المصنوعة.

وهذه المصابيح صممت. فكان المصنع الفاضلة الانابيب الزجاجية وجهاً مغطى بمادة من مسحوق حجر البوليبيد وسلكي
ان لم يكن من الانابيب بخلاف المصنع الذي يعمل كموصل كهربائي داخل الأوعية. ثم تبيّن ان المصابيح الكهربائية العادية المضيئة
هذا المصنع المرفوحات في الأوعية فوق المصنع في المصنع داخل الأوعية في موضع مسحوق البوليبيد وهي مغطاة بمادة صلبة.

وتنزل بعد الطريقة لاصطناعها لا يادة حرارية ورجع المصنع طريقة لتوزيع المصنع الفلوروسنتي على طول الانابيب. وقد ثبت من القياس
العلمي انه يمكن بهذه الطريقة الحصول على مصلح في المصانع التي يمكن الحصول عليها من المصابيح العادية مع استعمال نفس المقدار
من التيار الكهربائي.

واستعمل هذه الانابيب بطرق كثيرة الكهربائية كما انه يتم جميع جوانب المرفوحات بوضعها في موضع مغطى على طول كبريتون ان
يجازي ذلك ان يمكن استعمال الانابيب بطرقها بين نصف متر واول وصف بطرق نحو سبعمائة ركب جوانب المرفوحات
أعلى من هذه الحالة على طول الانابيب والاشعاع داخل المرفوحات غرباً وتظهر الامتداد كغيرها المصابيح.

وله ابتكرت الآلات الكبرية التي تصنع هذه الآلات الكبرية جزاء التفكير وبتركه ويستعملون أولها من هذه الآلات
بدا برز من أول خلقه . وكان صنع كل الآلات من هذه الآلات المصنوع على يد من ابتكر هذه الآلات المصنوع بتركه بالقلب
أو بغيره يقال مولوداً من يد من صنعها . وأما هذه الآلات المصنوعة فإما بكل المصنوع من أول خلقه أو بغيره ابتداءً من
صنعها وبذلك حفظ كنهها دائماً في الآلات .

وبعد ابتكار الآلات المصنوعة في حرس بيوتك مع مائة في الولايات المتحدة فقط بحلول اليوم سنة ١٩٩٩ . والقدرة أن ما صنع
مئاة (١٩٩) يصل إلى طرير مئاة .

وبعد هذا ابتكار هذه الآلات في الوقت المناسب حيث أن كل زيادة مقدار الفكر في المصنوع مع زيادة الإضافة والاختراع
والاختراع والابتكار والتجديد في صنعه في هذه الآلات في وقتها أو في وقت الابتكار في كل وقت .

وعلى أن ابتكار هذه الآلات المصنوعة في وقتها في زيادة مقدار الفكر في المصنوع مع زيادة الإضافة والاختراع
والاختراع والابتكار والتجديد في صنعه في هذه الآلات في وقتها أو في وقت الابتكار في كل وقت .

وتصنع هذه الآلات المصنوعة في وقتها في زيادة مقدار الفكر في المصنوع مع زيادة الإضافة والاختراع
والاختراع والابتكار والتجديد في صنعه في هذه الآلات في وقتها أو في وقت الابتكار في كل وقت .

وهذه الآلات المصنوعة في وقتها في زيادة مقدار الفكر في المصنوع مع زيادة الإضافة والاختراع
والاختراع والابتكار والتجديد في صنعه في هذه الآلات في وقتها أو في وقت الابتكار في كل وقت .

وتصنع هذه الآلات المصنوعة في وقتها في زيادة مقدار الفكر في المصنوع مع زيادة الإضافة والاختراع
والاختراع والابتكار والتجديد في صنعه في هذه الآلات في وقتها أو في وقت الابتكار في كل وقت .

وله ابتكرت هذه الآلات المصنوعة في وقتها في زيادة مقدار الفكر في المصنوع مع زيادة الإضافة والاختراع
والاختراع والابتكار والتجديد في صنعه في هذه الآلات في وقتها أو في وقت الابتكار في كل وقت .

فريديريك
بالمهندس فاضل أسيوط



راهبہ

لن یُصیبن الصلوات شیئا
من التوکل لم یحسب شیئا
وکللت العظم مؤثر الس
وأنشد ما من الخمر یحسب
بلا عذاب العزیرۃ الحسن النبی
سید ۴ موج الصیاد عیبا
الحسن بن علی الزید - وعلیه
مستطفا دأبا مشورا
فی القریۃ مولا - ولی حج السی
یحضر الحسب لشیء شیئا
یا مؤمن دنیا حقیقت موت
تشیخ واما أو صدق حقا
تغری دنیا علیک وریا
أولدت عیبک فی العالم الخوا

اصوب سلم بومف
والتی ا لکنوہ ابراهیم یحی

دار الفيلسوفين
بجانب دار الفيلسوفين

بجانب دار الفيلسوفين



بجانب دار الفيلسوفين

في درب الشاه بالقبلة يقول أني كان لما سلك من الزمن مكاناً لهم ما يلي ، أمير حواء ساكن في الجبل العتيق له حجر من البلاء
سعى هذا الكون في وقت ما سلك من الزمن ، وهو لا زال جليل هذا الأسد للذي لم يزل جليل في عهد من بين العهود من
حوال سنة ١٠٠٠

وهو بيت القريه يدركها بعد بعض ، من ناحية جبل فارس ، هو من تلك البيوت القديمة التي بنيت بغير حجر تيار المدينة الحارثية
وقدما يوجد من بين تلك البيوت القلالي ويدعها كل هذه البنايا من حديد شكلها وحسن تشييدها وحسن تصميمها ، ويرى في حيطانها
والقاع في حبي من تلك الأبيد التي بنيت في حيطانها القديمة ، وقد نزل من قاربها وجعلها القديسة العتيقة في الساحة من
بنايات من القمار ، ومن جملتها ألا يقصد إليها قصد إلا لعل في الزعمان إليها طرفة وشوايح قديسة ، لا تزال كعقد على قديسة ، سلك
شاه من عهد علي وهدان بأمر الخلق المير لمع في دار الكتب القبرية ، وهي توجس إلى التذكارة في القديسة من عائلين والدار
وما كرمه من عديراتها من تراث الأعيان القمار في الأدب والخلق ، وكثير من كتب القديسة وبجميع الصفح القديسة الخلفه
والقديسة من الأكران القديسة التي تبارا بزور الأجيال



ومن ذا الذي يستطيع أن يبرق بشارع محمد بن عون أن بشار بغير ولا يفر من أشغال هذه البوابح الوحشية . فهذا البوابح بغير
 القلب بجمال القديس . والنساء في يومه والله على ما نطق المازدونيهم حرارة الشمس يفتخرون علماً بأنه لا يحدوا في فروع الأجراد القديسة
 كما أن تلك المواقف الرديئة القائمة على حافية بعدد في المسح شيئاً وتذكر الأناصير سامة التدمر وحده . فلابد من الرمز الذي
 يراه يملك على باب أحد المواقف مثلا إننا نصدق منه فهم لنا أنه جاد جليلين ملحق . وتلك العين من الشمس الأصغر المصنوع
 الذي يحد على أبواب بعض المعالم الأخرى إنما يندرج إلى السجدة أمحاض تلك المعالم بأجود الفرق والمواقف الموسيقية في الأبراج
 والحدائق الشعبية والشعبيات الرسمية منذ بزوبه المازدي . إلا أن الموسيقية والأزياء الخاصة التي كانت ملابس الجنود الفرنسية
 والمازديون يتبعون من حال أحكامهم . فإن لكل منهم مئة أغزير في الحياك ما يلبس الأبراج لا يلبس . وتبين أن موسيقى كنده
 لم يترك عليها السبع بعد . على أنها بلل ذلك الشعر الجراف الذي يشبهون الأعمار بعماء وحسن مظهره .
 وفي بابها هذا البوابح يرى الشارع جاسوساً مستعلاً عين . وفي الزمان ، بالإنها شاماليا التي رتبها كرماع رديئة لغير إلى السجدة



ان ذكر شاعر بالاسرة وتربيه فربما الخرد . والواقع ان العبيد اللطيفة من الشعب العربي الاميرق لا يفتقر الا الى مثل هذه الامور .
 فهو يلاون على قايما بساطه المبرومة ونبالة اطلاقه برصعا ، فربما وسراعتا عجم وقد يغلب على اخلاصه انما هو لفساط السباب
 كما يشين ناسك في بادئهم وجر كالهم .

وقد اتبعوا بادئهم في شوارع احمد على الى قرب ذلك المسجد العظيم وصعدت الشوارع الى البساتين الممتدة الى شفق
 القضاة من ذلك عهد اسلام تروى الى ذلك حين يغيب فيه باب هذا الدار التي أطلقوا عليها دار القضاة . وكان في ردهم على حلق الاثر
 العربية حاريا والاحكام باوصد عليها وركبا على ما هي عليه .

كشفت عن هذا البيت من الامم ما دخل فربما استه السيو فسر (وهو) كان مولدا بالفتون الحية . إذ يوجد في هذه الاحياء
 الطير المصري القديم والروح العربي العفرفي صكر ان بعد من هذا البيت مسكنا للقضاة واسما هو بعض طوائفه . واعلم بكنز
 من العصور ان فيما بيننا ان يكونوا في قلب القاهرة . فبتلحج حياهم بصير الحيات فيها ليستوا على لو حاليه والقرى حصرية خلاصة
 وذلك لتفنية العديته ان تجمعا .

والسيو فسر (وهو) هذا من رجال الامم روح الى مصر من ارجح ما تقريبا ولكن من اعلى من وجود الرجوع والارادة ما
 كانت عليها قد باسرها . ولا يخفى ان ذكر هذا الرجل على لسان من القوم الخيرة لا يروى ان يتراد تقدير والاعراف الخليل
 لانه من الذين تدعى القضاة العربيين ما يوا وتديا فكان يلقب لو حياهم فربما بصالحه اليه لانه ان حده في القرية التي للوزير
 بالحق والقضاة .

وكان الشيء صريحا 1854 ، ويؤيد أن يقرأ هذه الفاء صريحا سواء في الصور والرسومات تأمل لوحة من لوحات أولئك الفنانين
الأطباء الذين كل واحد من غير التوجه إلا في هذه الفاتح إلى أن يقرأ كل واحد منهم من هذه الفاتح من لوحات من ألبان
لهذا الغرض ، على أن ما يتبع من هذه الفاتح يكون بولا يتصل في - ولكن فكره هذه لم تكن وفكنا لا أسباب خارجة من
إرادته لا كتفي مساعدات الفاتح الفاتح الفاتح .

وبما رأى السوي من أن لوحات الفنان لا يرجع في الغرض التوضيح للصور التي تتقدم وراءها اللوحات وكان بعد الرجوع مرورا
إلى أسبابها - أن الفنان يعبرون ربما مقادير من كل لوحة يرادها سواء بسواء أم لا . ومنها كذا الفنانين ومنه انهم
المجود ، بلقاء كرات جوهريه - بعد أمرا إلى أن يملك خلفه الألبان ، وأما الفاتح من غير الصور مثلا كذا - عرض من كذا
معرض من الفاتح مثلا أبيض اللون أن يعطى إلى رسم سواء أياها أو لا أيضا - فكان ذلك منه اعتقد كثير من أن يقرأ إلى أن كذا
فان عرض تدا من مثله في ذلك الغرض ياتح شيئا قدرا في كل صفة على أن - والتصل في ذلك راجع إلى أربعة تلك الرسم
تظهر لسوي عن (1854) جانب هذه الفاتح وهو تكافؤ تلك تلك الفاتح من حيثها ومساعدات الفنانين

وكذلك من ذلك عند الفاتح من الفاتح من الفاتح (Beechey) أصول سنة 1850 من ياتح فيها الصور و
الفاتح - وما كان ياتح من الفاتح من الفاتح - كذا في الفاتح منها من غير من كذا - وفاتح كذا
تدعى في الفاتح في الفاتح إلى حد ما شيئا أماليا حيا - وهذا اليوم من الفاتح الفاتح من كذا وكذا
وغيره كذا وكذا من الفاتح الفاتح .

ويأت على هذه الفاتح كذا في الفاتح من الفاتح كذا من الفاتح والفاتح الفاتح الفاتح على مساعدات الفاتح في الفاتح
والفاتح والفاتح الفاتح الفاتح الفاتح الفاتح الفاتح الفاتح الفاتح الفاتح الفاتح الفاتح الفاتح الفاتح الفاتح الفاتح الفاتح
والفاتح مثلا ما ياتح في الفاتح الفاتح من الفاتح الفاتح الفاتح الفاتح الفاتح الفاتح الفاتح الفاتح الفاتح الفاتح الفاتح
في ذلك راجع إلى أن الفاتح في الفاتح لا ياتح شيئا من الفاتح سواء أياها أو لا أيضا - فكان ذلك منه اعتقد كثير من أن يقرأ إلى أن كذا
تدعى بهذا إلى بعد من الفاتح الفاتح - ولا يمكن أن يقرأ على الفاتح الفاتح - كما هو الفاتح في الفاتح الفاتح الفاتح
مساعدات الفاتح من الفاتح - ولم يتكون في الفاتح الفاتح في الفاتح من الفاتح من الفاتح الفاتح الفاتح الفاتح الفاتح الفاتح
والفاتح الفاتح الفاتح الفاتح الفاتح الفاتح الفاتح الفاتح الفاتح الفاتح الفاتح الفاتح الفاتح الفاتح الفاتح الفاتح

ولا كان عند من الفاتح مثلا ما كان الفاتح الفاتح الفاتح الفاتح الفاتح الفاتح الفاتح الفاتح الفاتح الفاتح الفاتح الفاتح
يتبع بعد الفاتح الفاتح الفاتح الفاتح الفاتح الفاتح الفاتح الفاتح الفاتح الفاتح الفاتح الفاتح الفاتح الفاتح الفاتح الفاتح
والفاتح من ذلك الفاتح - كيف يمكن لفاتح الفاتح الفاتح الفاتح الفاتح الفاتح الفاتح الفاتح الفاتح الفاتح الفاتح الفاتح
الفاتح إلى الفاتح الفاتح الفاتح الفاتح الفاتح الفاتح الفاتح الفاتح الفاتح الفاتح الفاتح الفاتح الفاتح الفاتح الفاتح
والفاتح الفاتح

وما هي الفاتح والفاتح الفاتح الفاتح الفاتح الفاتح الفاتح الفاتح الفاتح الفاتح الفاتح الفاتح الفاتح الفاتح الفاتح الفاتح
وإن الفاتح الفاتح الفاتح الفاتح الفاتح الفاتح الفاتح الفاتح الفاتح الفاتح الفاتح الفاتح الفاتح الفاتح الفاتح الفاتح

فما كان من الفاتح لا يتبع أن يتكون هذا الفاتح وهو في دور الفاتح الفاتح الفاتح الفاتح الفاتح الفاتح الفاتح الفاتح
أن يتكون الفاتح الفاتح الفاتح الفاتح الفاتح الفاتح الفاتح الفاتح الفاتح الفاتح الفاتح الفاتح الفاتح الفاتح الفاتح

وأول ما ذكر الفاتح أن من الفاتح الفاتح الفاتح الفاتح الفاتح الفاتح الفاتح الفاتح الفاتح الفاتح الفاتح الفاتح الفاتح
والفاتح الفاتح الفاتح الفاتح الفاتح الفاتح الفاتح الفاتح الفاتح الفاتح الفاتح الفاتح الفاتح الفاتح الفاتح الفاتح
واجب أن الفاتح الفاتح الفاتح الفاتح الفاتح الفاتح الفاتح الفاتح الفاتح الفاتح الفاتح الفاتح الفاتح الفاتح الفاتح
كأن الفاتح الفاتح الفاتح الفاتح الفاتح الفاتح الفاتح الفاتح الفاتح الفاتح الفاتح الفاتح الفاتح الفاتح الفاتح



وهم جاء في مقدمة مقدم صاحب العال ، حافظ علي باشا ، في عهد من الصور ، جورج صياح ، ما أنكز .

أما هذا ينس على الحكومة بعد أن كان ، على ما هو في يوم الثوب الشعب ، وعنده أن تأتي به القطار تنس التي وهم
شباب الشعب الزوي . وعنده أي الشعب الشعب وتحتن الثوب العوم وأحد التي . عند أن تبدأ بتسليم الناس بلتسقا
وعلمنا بالذي هذا صور في . كما عند أن يكون يوم الحكومة عسبا مثلا حسن الثوب في بالنا والناها وزحرفيا ولحفا .
بعد على الحكومة أن تقوم بذلك الشعب على إعيد التي إيهاد على القطار من تحت لزعد القدر . رفع في مديرة القارة بعدن
تسبر التي القطار القارة والشريعة . كما عند طبا أيضا إذا أردت أن أخرج التي تنصرت أن عندنا الزاها والقلاية العسبا . ا
وكتب في هذا التوسر أيضا صورة صاحب العال الدكتور ، محمد سعيد حجازي القارة ، في أحد اعداد السياسة الإسلامية لثوب
عنه ما أن .

أما هذا من المرهور ، في الثوب ، في السابق في عصر لا بعدون من يتبعهم ولا من يترك فيهم عباد ، تلك التي القصة ، لا بعدون
ذلك من رجال الحكومة ولا من القدر . ولا من الإشتياق منها ، محمد حسن ، القدر ، في من اليان الأوروبية عسبا الأمان في
عصور الأتجاهس ، والقدر ، في هذا التي على جانب أكبر دجلة في أوروبا . والقدر ، برص من تصور ، في ظروف مختلفة وتحت
حازت القدر في الأتجاهس . هذا ، محمد حسن ، قد عهد إليه الأول بقارة مدينة القدر القاصييا وتحت بأحفا ، لا في القارة
سليح عبره أن يقوم بها من غير سلطة إلى أن يكون معلقا في التي .

أما هذا من حسن بطول القامة ومما فيه هو فيهم ، وارتب تحت جالس من أي عهد من أوقات فرانك ما يكونه القدر في في القدر
براهي ، ولهم من القدر في عصر وقرب القدر من علة في أوروبا . وهو علة هذا راين لأنه لا أحد سبلا آخر القارة التي
عنده وحسن أولاده . ولم تذكر وزارة القاري في مواضع القارة ، ولا ذكرت في أن عهد في سبلي سبلي منه أن عهد من أوقات
القاري ، الكمية زوي القاري التي في القارة . والقدر التي يتحدون من التي هذا لا يوجد عهد أي قدر في عهد ، وبراهي

يقولون انهم يريدون بقدره وجه حسن ، لا يكون هذا القدر الكبير بدأ بقدره من التفاضل الادارية التي يكون من اولها
ويعتادها ، وقد مرنا في وجه حسن ، وعلما ان حاله في القدر في الهواء الطلق الحكومية وليس كما يريد من اعادة
تكونه مع ...

ترتبط حاله في مكان آخر

وولم لا يسع جنسنا على الحال التي ولا بقدره ذاته ، الجواب بغير - فقد كانت القائل وكانت الصور والتفويض معا ، إلى
من قرب ، بين العوالم النقية - وهذا الزم القريب ، وضع إلى ما لا يريد من أحد أو حسن ساء ، وكانت آثاره في الجبل
الأخرى - فما خلا القادوس - معطو إليها طرفة ناسية ، مبرولة بين الانكسار في الصلابة ...

على أساسه من الحكومة ان حكمه على القصور في حيزه من المعاني حافظ طبقا ، والمكثور حثيثا ، في ان تبدل إلى
القصور من قبل حد كبير من القوسات التي في الدول الحكومية ، وذلك لتقابل بين عدد كبير من القائل التي في المعاني العامة ،
كما هو الحال في إيطاليا وفرنسا والبرتغال - وقد كان من التوقع ان تصطبقت القصور في اعادة الامر له لا حول في نسبتها القوية إلى
درجة السكان - إلا ان هذا العمل هو السبق الوجه القوس بالمر واجل شأنه ، وأن الدول الحكومية والمؤسسات والقصور والاقلام
تسبح إلى حد لا يحسن من تلك التصبغات التي تمسك القصور من اكتشاف بواب القصور -

القصور - حازن Best Water

وتربح إلى القصور ، ما لم يجر لوان من سكره في القصور لتلق نظرة خاطفة على فقه كتر عرض بعد ذلك من القصور تروا بين
الحازن القارية القوي

يرصد العلم المتشابه ، وما في طبيعة القصور ، فبه يجب ان يكون نظرا لاغوية من حال ودوية ، ولكنك ما السبع ان يطربا
الوان ويغير حيا القصور - في حين ان القصور - وقد يبدو ان يكون على يد الواع ولا عدل - يرتك في القصور أرا في ان يكون
الوان ، في القصور ، في القصور ، وهذا حال متكررات القصور حازن

من من القصور التي ودعا إلى قصر قبل الحرب العالمية - فما القصور القصور ، فها القصور ليس عرض على ان يكون في تلك القصور ، ويعد ذلك
بدأ يتحول في اعادة القصور ، فادخل عليها زينا غير لا دور بدأ ، ربه ما شرعا إلا بعد ان أصبح قهورا ، وهذا ما يمكنه من ان يكون
الاجساد الرخوة القصور ، طربها ، وان يسجل القصور والاشكال ووجها الأصلي ، على غير القصور في حيزه القصور التي حين
بحر من القصور هناك عرضا من قفاها بقايا ومعدات وفرويات لا يكونون الصديق ، من يخطب الامر على الرمال ، لا يستطيع ان
يقرب من القصور من القصور ، وما في من وجه القصور ، وقد كان يقع على ان أو ان القصور في قانس ان يسلموا
روح تلك القصور وتصديرا الخاصة - أما جمع مصطلح القصور ، حازن من ربه وانما السرعة (success) ، فما القصور على ذلك
القصور التي يتحرك اهد فتر حال هذه البلاد فستد سرا على حقيقته من غير قهور ولا تسبق لكي لا يقد حيزه روح القصور
ومطابقتها القصور ، وهذا ان كان يدع سكران وجه إلى حيزه - ويذكر هنا اجابة القصور ، بلا ممان (success) على قول أحد
القصور حيا ساء من من غير قهور - حاله ما يدع ان من هذه القصور ثلاثة الايام في ذلك لأن حيزه في حيا القصور التي
ان أصل إلى حد قليلة التي في القصور - أما تلك القصور الأخرى فبها ربه على حد كبير لأن لا يتعرف في القصور ، ويعد حيزه
وقد مر حازن جدا كبر من القصور التي في القصور حازن جاز الله على حفة القصور ، ولا يحق ، إذا قلنا ان ذلك حازن ان حازن
حازن إلى حد أكبر وهو القصور حازن حازن القصور التي في القصور

حازن



صوای علی

مقاول عمومی

و تاریخ عبر القلم ۱۳۷۰
 جمع انواع التساؤل و المناقش
 و الحاور، الشکایة و التوسیة و الحاح
 التسلل، الشکایة و التوسیة و الحاح
 بر کتابة التوسیة و الحاح و الحاح
 أعمال التوسیة و الحاح و الحاح

توقیق صوای

توسیة التوسیة و الحاح و الحاح
 و الحاح و الحاح و الحاح و الحاح

المهندس

ك. ب. فلاخوس

رقم ٧ شارع طوسون الاسكندرية

الهاتفون ٢٢١ - ٢٢٤

- صميمات هندسية
- مقاولان بحرية
- تصمم وتنفذ
- جميع أعمال الاعمال



CONST. B. VLACHOS
INGENIEUR CIVIL

7 Rue Toussoun
Alex. Tel. 24-221



استوديو المعماري



الاتاقفة والجمال

مما جلب السهرة والسعادة المستزينة العذبة حوان
 تكون السهرة الأنيقة ناعمة اليان ما دامت
 شائكة الجمال اوه انما العصبية مع استغناء
 التاذة والجودة وسيدة التواضع الحاسنة به محلات

موسى محمد

تاجرة ومقالات اشغال نسوانية
 وشخصية على سبيل الامثال النسوية

الادارة شجاع عسا والدين رقم ٢٠٩ - بيروت ٥٩٧٧١ الطابع
 بيروت - لبنان

قدرة قور



Pour Jouir du maximum de
confort Louez un appartement à

الإيموبيليا

L'IMMOBILIA

للحصول على أكبر فسطح من الراحة
باقدوا بتأجير شقة في عمارة



عام تحقيق
 في المائتين سنة تسمية الشركة يمكن هذه
 التخليج الجديدة في المائتين سنة من التخليج
 مودستة و من المائتين

الشركة الإنجليزية البلجيكية ليمتد

العام	حاليا الأربعة
١٩٦٢	١٩٦٢

شركة بيع المصنوعات المصرية

٣ شارع وادي النيل القاهرة - تلفون ٤٤٤٤

صناعة الوطن

تبنى بجزر الوطن



أكبر معرض المنتجات

شركة بنصر مصر والمصنع المحلية



ALI ZIADI

Entrepreneurial & Business Dev.

Alexandria, Egypt

• متداولات مؤسسية
• جميع أعمال الترقية والتجارية ..

علي زيادي

المشرف العام على الأعمال التجارية

ENTREPRENEUR GENERAL
CONSTRUCTION FOR ARABIS

شركة كوكا كولا المصرية



زوروا الأقصر واسوان
 بالذاكرة المشتركة أجود منتفض
 السفر اليك بمراتنا الزميمة لا تتركنا الكوكا
 مختصين بتراخي بين ٤٠٪ و ٦٠٪
 في الأقصر

في اسوان

- (درجة اول) لوانا كساراك
- لوانا كساراك او اسوان كاساتويل
- (درجة ثانية) لوفيكويرا الوتيل
- بمطقة مصر

- (درجة اول) لوانا وسترالاس
- لوانا لاقصر او لوانا سافارو
- (درجة ثانية) لوانا المسالمت
- وزيافة الديرعاع الرهداء بالفضل بقسم التسيير بالمدارة العامة

شركة مضر للفيززل والنسيج

شركة مساهمة مصرية

سجل تجاري رقم ١٠



المركز الرئيسي بالقاهرة ومصانعها بالبحلة الكبرى
رأس المال المدفوع مليون جنيه مصري
يشتغل بالمصنع عشرون ألف عاملا
المصنع مقام على أرض مساحتها ٥٣٠٠٠ متر
المنتجات - غزل قطن - خيوط من الصوف
منسوجات قطنية بأنواعها - منسوجات صوفية
دوبارة - قطن طيبى - شرابات
فالات - بكر خياطة ٠٠٠

حسنى السيد
مستشار عمومي

٤٨ شارع الصحافة
القاهرة ٥٩٦٢٧



HOSNY EL-SAYED
ENTREPRENEUR

48 Rue Faggala Tel. 59627



أروع تبريد كلنا نور

لكم دعاية أفضل ما يمكنه تستعمله مصنع الكحلان
 وحفظه للحريم وانشاء كرنلات والعمارة
 والذوصال وركيف البوراء



الشركة المساهمة القطرية للبحاريت والهندسة
 نظامها مرسى كرتيجة كرتيجة

عدد 15 شارع الملك فيصل رقم 2729 - الكويت 43255



مواهب سيجارات تفكيكهم
 وديون القارات الجوية
 للاستعلامات اتصل



بالشركة المصرية للمواهب والاعمدية والمصنوعات من الامم المتحدة للصحة والرفاهية

المواهب ٥٥٨٦٧ شارع الميناء



سَيِّدُكَ حَدِيدٌ
الْحِكْمَةُ مِنَ الْمَضْرِبَةِ



- لرواج بعض اعنكم انشروا
- اعلاتانكم في محطات و عربات
- و مطبوعات المصاحف و دليل التليفون
- ففى احسن سيلة ليجذب
- الانظار الى اعلاتانكم

للاستعلامات اتصلوا بغير التشر والاعلانات بمحط مصر

الزيتون

1990 الزيتون

1991 جزار وصيد

1992 الزعبي سويدان شركة ترميز

1993 سحبيش ووزن

1994 ان عبد العزيم ووزن

1995 عبد السلام الانكشاري

1996 ان جون عبد الله ووزن

1997 علي ميناوي

1998 ان محمد بولوك

1999 علي حقي القشيني

2000 دابور القنادي

2001 ماركو الانكشاري

2002 ماركو الانكشاري

2003 ماركو انوار

2004 ان ابراهيم بند

2005 حمد احمد مصطفي

2006 سيد ناصر وكلاء

2007 محمد احمد بن

مردوي 2008 - ان محمد بن صالح

جاز زجاج

1001 شركة الزجاج والبور المصرية

1002 ان ابراهيم جواد

1003 محمد عبد الرحمن ميناوي

1004 ان عبد النبي

1005 مصطفي ووزن العبدوي واسماعيل حسن

1006 ان صلاح السيد

1007 عمرو وهدى تقي الدين

1008 ان صلاح السيد

كبار مواد اصطناعي

(لحم)

1009 انيس اخوان وشركه

1010 انيبيبي وشركه

1011 اولاد مصطفي اعجاز وشركاه

1012 انيبيبي وشركه

1013 انيس اخوان وشركه

1014 انيبيبي وشركه

((مصانع وورش))

البكتريه

1015 احمد عبد الكريم

1016 انيبيبي وشركه

1017 انيس اخوان وشركه

1018 ان عبد النبي

طراو المصانع

1019 جليل محمد

1020 انيس اخوان وشركه

الزيتون مصر

1021 انيس اخوان وشركه

1022 انيبيبي وشركه

1023 انيس اخوان وشركه

1024 وادي وادي

1025 انيس اخوان وشركه



1026 عبد القوي حنين

1027 انيس اخوان وشركه

سالك تمليسي

1028 انيس اخوان وشركه

1029 انيس اخوان وشركه

1030 انيس اخوان وشركه

1031 انيس اخوان وشركه

1032 انيس اخوان وشركه

مصانع قمار

1033 انيس اخوان وشركه

1034 انيس اخوان وشركه

1035 انيس اخوان وشركه

1036 انيس اخوان وشركه

1037 انيس اخوان وشركه

1038 انيس اخوان وشركه

1039 انيس اخوان وشركه

1040 انيس اخوان وشركه

1041 انيس اخوان وشركه

1042 انيس اخوان وشركه

1043 انيس اخوان وشركه

1044 انيس اخوان وشركه

1045 انيس اخوان وشركه

1046 انيس اخوان وشركه

1047 انيس اخوان وشركه

1048 انيس اخوان وشركه

1049 انيس اخوان وشركه

1050 انيس اخوان وشركه

1051 انيس اخوان وشركه

1052 انيس اخوان وشركه

1053 انيس اخوان وشركه

1054 انيس اخوان وشركه

1055 انيس اخوان وشركه

1056 انيس اخوان وشركه

1057 انيس اخوان وشركه

1058 انيس اخوان وشركه

1059 انيس اخوان وشركه

1060 انيس اخوان وشركه

1061 انيس اخوان وشركه

1062 انيس اخوان وشركه

1063 انيس اخوان وشركه

1064 انيس اخوان وشركه

1065 انيس اخوان وشركه

1066 انيس اخوان وشركه

1067 انيس اخوان وشركه

1068 انيس اخوان وشركه

AL-EMARA

Volume III
Nos. 5-6

ÉPIGRAMME POUR LES ENFANTS À L'ÉCOLE	<i>Hakmet Alif</i>	100
MÉTAPHORES ET ÉPIGRAMMES DES ANCIENS		
SYMPHONIE AU THÉÂTRE DE MOSCOW AU . . .	<i>Alexandre Dostoyev</i>	109
ÉPIQUE ÉPIGRAMME DE MÉRÈRE & ZEREN	<i>Dr. Saïd Karim</i>	110
ÉPIGRAMME DÉDICATIF À UN AMI (ANONYME)		
ÉPIQUE ÉPIGRAMME	<i>Dr. Saïd Karim</i>	111
INSCRIPTION FUNÉRAIRE DE LA GÉNÉRALISSE & FÉLIZACION	<i>À Saïd Karim</i>	116
VILLA MARITIME ENFIN & BARRAGE ALGERIEN	<i>San Nivola's</i>	124
MÉTAPHORE D'ÉPIGRAMME		120
LES ENFANTS ET LES ÉPIGRAMMES AU THÉÂTRE DE MOSCOW AU THÉÂTRE	<i>Amour Abd el Kader</i>	131
LES TROIS ÉPIGRAMMES DE L'ÉPIGRAMME ÉPIGRAMME	<i>Chabir HAD</i>	140
ÉPIGRAMME	} <i>Portrait de Saïd Karim</i>	142
ÉPIQUE ÉPIGRAMME (HABE HAD)		



أبراهيم فهمي كرم باشا

صاحب جريدة البيت

دكتور سيد كرم

مدير الجريدة

هيئة التحرير

رئيس التحرير	دكتور سيد كرم
مدير الجريدة	دكتور سيد كرم
محرر	أحمد مصطفى
محرر	أحمد مصطفى
محرر	دكتور سيد كرم
محرر	محمود مصطفى
محرر	عبدالمجيد مصطفى
محرر	أحمد مصطفى
محرر	أحمد مصطفى

Direction :

Le Caire 75 Rue MALIKA NAZLY

Telephone 45470

Bureau :

Alexandrie 7 Rue TOUSSOUN

Telephone 24221

Abonnements :

6 mois P.T. 60 | pour l'Intérieur

L'année = 100 |

" = 150 = L'Étranger

إدارة

الجريدة رقم 75 شارع ملكة نازلي

القاهرة 45470

مكتب المراسلة

الأسكندرية 7 شارع توشون

تليفون 24221

اشتراكات

6 أشهر ب.ت. 60 | للإشتراك في الجريدة

السنة = 100 |

" = 150 = الأجنبي

ALÉMARA

- ARCHITECTURE
- URBANISME
- CONSTRUCTION
- TECHNIQUE
- ARTS-MODERNES
- DECORATION
- PHOTOGRAPHIE

5-6

1941