



٤-٣
١٩٥١







سوادى صالحا المدائن

ان لوطى الذي يبيع حرهكم ليعظم ذنبكم بعد اسه فلع وهو اجود من القرب -
لقد ذهب على منبر واحد ان اسم اطراف القرائن الخمس وما تسب منه من الظواهر
الهاجرة ، والذكرا لانه ، وما يعل به من الصانه الصبه ، والفرار والعبه ،
ذات فضل العزيمه من بنه واحد ذو فضل العظيم .

لقد اختلفت الصبه كالتقاسيم ، في جميع اناسيه ، اسما بحار على واحد -
روح الصبه العادل الذي دمج القاري الى غير صبر ، فاننا رأسمس ، ونسب وبيع
رأسه ، وانصف ، فكانت اباديه آيات لا ينل ، وانما هو المزارد انطفا ، فالسراج
العالم الذي بناه الطرمي الاصحح الصاميه ، كان سكاكته من ذوات تفكير تلك العبقريه
العامة والذوقه الوائره ، واليزاد في العافيه .

لم تساند في قار واحد من القرون ، بل كان عيار كل صاعقه ، وجماع كل
رياحه ، وجمع سكاكته من مختلف العصور والتفوق والاعجاز والمعجزه ورواياته
والعلمه - تابة المدائن واضحو الاشارة تشبهه بان جمع كرم على طين الترمه فيصير
رغم التشاربه والغايه انه -

وهذه الوسائل التي انفس انه يحصل من ذوقه غير لها اناسه من ذمته عام على
اناسه منكم الصبه ، ان من حسنااته وانظر من جميع صباهه ودليل على انها صبه حقه
انتم الرعايه تحصل من ارشادك ونصحتك ، انما انما الانعقاد ، ترأسه آياتك على

المجاهد الذي اولى
الخير من ابي



محمد علي باشا الكبير

البناء - لتأثير الظفر على الخوص إذا أيدت الصفا - وعلاوة وانصاف في ترويج البهجة
الغوية - وجميع منافع المادة فيها - وقد ساهم بسوقه إلى جعله أول أرباب الترويج حارس البهجة
العربية - ورافعة أمان - وكثير ذكره - كما سطرته هذه التكررة - من الأوقات القديمة -
بالطريقة الرشيدة - والسوية فمن السهل أن تصور عواطفه الشريفة - بصفة الحفاوة - ووضوح
البر في عهده

ولا يخفى أهمية عهده في ترويضه على التفرغ والذكور في ذلك ما ساهم على عهده الإخبار
بأنه كان أول من أدخل من تربية الخيل - وتربية البهجة العربية القوية - ومن
أول من ترويج الأجناس والأداء على من الكنته العليا - لا تقتصر على جميعها - ولكن
تختص بالهدى - وهذه التكررة على كمال جوارها - ونسب والده الرئيس لها - ومنها
بمقتضاها - هذه البهجة من التواضع الصادرة الأمير الظفر مستكون جواراً أو صفة البهجة - هذا
ومنها إلى سيرة الشكر - مما لا شك أن كان من هذا عهد كماله في الظفر

منايا التي أنشأها محمد علي أمير
برصريا والتي برها مياي أحمد

وهذا وإنما حذره الملك الشاب - المذكور " السيد كرم " على حذره صاحب المذاهب لإمره باشا كرم وزير الإقطاع السابق
أن يكتب له كل ما من المذاهب التي أنشأها " محمد علي " في جهده الطويل في رسم - عايشة هذه الرحمة بالإيمان على عصر أولاده الذي
لأنها في رفته - حيث حذر هذه الكلمة في عهد الملكة العبداء - التي يصدر بصفة وكثير مرور مائة عام على القرنين اللذين
" محمد علي " والوقت والآن بعبارة في رواية حسن - وهو في سنة لا يتبع - يسع كل لبالي التي أنشأها هذا المعلق للشعبا وكثيرا
من أنشأها عيشتها الله - ولا يأكل عليها العصر - ويذكر في أممنا من سنة حينه كطريق أسرها - الصالح والفاضل الحسنة في عهد
محمد علي وبالأحرار ١١٠٠٠ م ١١٠٠٠ م ١١٠٠٠ م ١١٠٠٠ م ١١٠٠٠ م ١١٠٠٠ م ١١٠٠٠ م ١١٠٠٠ م ١١٠٠٠ م ١١٠٠٠ م ١١٠٠٠ م ١١٠٠٠ م ١١٠٠٠ م ١١٠٠٠ م
في الكتاب المذكور وذكره الصانع والمشارف في القاموس في الوجه البحرى والقبلى - ومعامل الشكر والفاضل الحسنة - ومعامل
القلم ومناياك الحسنة - ومعامل الأنوار - إلى غير ذلك في الكتاب الثاني - أتت على ذكر الحصون في مدينة الإسكندرية وحوادثها
بصفة يندر الإسكان - ومن من مثلثات " محمد علي " أو من لبالي التي حقا وغيره ومناياك إليها كثيرا أو خلا من لبالي

- ١ - هناك مياي أخرى عيشتها على إلى الآن بعد منها ولا تسعنا ونذكر بعضها في هذا البيان القليل
- ٢ - الشكيات العسكرية التي أنشأها محمد علي بأمره وبصفا أربع
- ٣ - من محمد علي السيد علي في النظر والمحقق خلفه الخليل
- ٤ - من محمد علي خلفه الشاهة
- ٥ - من محمد علي الشاهة وموقف القاموس (عائلة الشكيات) بحواره
- ٦ - من محمد علي الشاهة بمناياك التي أنشأها سنة ١١٠٠٠ م (١١٠٠٠ م) على روح ابنه أحمد طوسون باشا - وهو
سجل كبير من المصاحف بحوار حذره القاموس القوية
- ٧ - من محمد علي خلفه الشاهة
- ٨ - من محمد علي بنده الحسنة والتي من الآن بناء للوقوف بالصفة

- ١ - مصر رأس البحر .
 ٢ - مصاع الأسيطة الخليفة الثالثة .
 ٣ - مصاع الأسيطة الخليفة بالقرن من القاعة .
 ٤ - مصاع الأسيطة الخليفة خارج القاعة .
 ٥ - القوسه المخرجه بالقرن .
 ٦ - مقبرة الملك النورى والنسلى فى زعبل .
 ٧ - مقبرة القاب الطيرى وشيد تم بغيره .
 ٨ - مقبرة القرويه بغيره تم بغيره .
 ٩ - المقبرة البحريه بالانكسورية .
 ١٠ - مقبرة الخسيسه ببولاق .
 ١١ - مقصديه بولاق .
 ١٢ - مدينة القرموطم فى القناطر .
 ١٣ - بلد جهاد أبدا وما سواه من القناطر العسكريه .
 ١٤ - دار الصياط (الرضاة) بالانكسورية وما سواه من القوزل والمقال الاخرى وحصون زعيم القوس .
 ١٥ - دار صياط بولاق .
 ١٦ - دار صياط السويس .
 ١٧ - دار صياط القرموطم .
 ١٨ - دار الانكسورية القوسى شرقى على ايداعه يظهر بشا .
 ١٩ - القناطر المسويه .
 ٢٠ - زعمه الخسيسويه .

٢١ - القناطر التى عليها والمنصور الى اقصاها طبيا . والقناطر والسواحل المكتوبة المنتشرة فى اجداد البلاد وهو مملكة فى البحر
 قاصح حتر من كتاب الخطط الجديدة لبلدنا مبارك والبره من الكتاب .
 ويحل القول ان عمداً على بعض القناطر البحريه فى مصر بنهه عطشه لوجت جامعا بأقاليم القوس والقطار . وطبقت فى عام
 التاريخ عند التذكارات والاعمال والاعمال تلك القناطر وما قبلها وما آتت هذه القناطر الجديده بكل ايجاد وإيجاد
 وألغى من هذا أن هذا القناطر العظيم قام بهذه القناطر البحريه فى القوسى بحيره . وبوسط حروب مستعزف الاموال وسواها الى الأعداد فقام
 فى هذه الاحتمالها بكون ما أراد على واسم القناطر ان أن يعلبه وأجواب القوس . وقد كانت هذه القناطر الخفيفه من معالم بنهه مصر
 الحديثه وهو تلميذ بطابع القناطر وكذلك تكون من القناطر البحريه بجانبها وجعلها واحكامها بالنا . رحمه الله وأسكنه جنة جده .

سجله
 /



العمارة من الأبنية في القسطنطينية

العمارة من القسطنطينية



العدد : ٣ - ٤

١٩٤١

العدد الثالث

محمد علي باشا الكبير

الأمير القوي - بعد عاش

٨	محمد علي باشا الكبير
١٢	القصر والعمارة الكبرى
١٤	بند محمد علي في تونس
١٧	الزيارة في قصر محمد علي باشا

التصوير

٢١	قصر شبراخيت
٢٨	قصر الجوهرة
٢٤	قصر الحسرم
	قصر رأس العين العنبر
٣٥	المصانع
٥٠	دار المعونات
٥٦	دار الحرب
٥٢	الأسبسة

المناجم

٥٤	مسجد الخلفاء
٥٧	مسجد محمد علي بالقاهرة
٧٠	طواحين القوار
٧١	الاسكندرية في عصر محمد علي
٧٢	محمد علي والاسكندرية
٧٥	الاسكندرية ١٨٥٥ - ١٨٥٨
٨٩	الجسور والقلاع



عشاعر الزنوج

من هذه الأرواح وهذا الخين
 أشمط من بيوت المني
 ومن ثوب حسيوب كالملي
 حطت بساء الملك ثم ارتقت
 أولاً بالإنسا بعد الذي
 قد من الصخر تمانيه
 وأنت أشمط منار المنار
 بك دنيا وجرار معاً
 بتمه مطلقاً جدياً إلى
 نارا الحضارات فقلت الظورا
 من لطفه ليس هذا الذي
 يعزى في عصر منار السنين
 ومن رجا كالصباح المني
 عازم ، لا تنهي ، لا تين
 نبي له المنة الزمخ المكني
 شيدوه وعود في الأوبن
 حجارة عرساء ليست تين
 وشمط الصلر والفر العنون
 عز به الشمب السنين المون
 مارك توت على الطالعين
 أين صككوا السب في المني
 ومن يده منزل السامين



والدفع الصلح من حديد	والحمم الصخر حكاك القوم
قد صاحبه الأرض برأيه	وحوضه طوى العلم السجين
وجيشه مطبقه لإيقا	وحارس شرق القوي الأمين
بؤلا شمر منته التري	ودنه في لطفك المثلين
ومن يدك الصمد أملك	ومن حكاياهم في كفاين
بأج العولان على رأسه	مؤلق والنسر فوق الجفن
من رقرق الوادي وأجرى	جدول السر كما سجد
وأصبح لهم لاطفاه	بهر إلى سلم في الأعمق
ومن يدك السور التي	تغزو السحاب ولا تظن
خواتم الأرض إذا أظنت	حوامل ليلك الدفوق الموقن
ومن أي صحراء في نوحا	بهد الأسوار نمر المصون
يا مغيره البحر إن كان	صنعتة مبحره الصافي
مهدس أنت سما	وعالم أوتى بطم السنين
أرصدت ما قلن من قوة	عزيت بالقوة فيما تحين
أيك شعر الأبطال	أمرها الخط القرم السجد
رمتها بمن خطوطها	يرسم الحق الكون كالمظن
يسأ بها الفكر لا يتبر	وتدعب الأسم لا يتسن
لنبي قبل وفوقه	رغمها في موحى المظن
بولان من جسدك السورة	مزجها شراخ طب التبر
ألمها والملك العسري	وأنت من أسدك الملهين
وأنت من رومها أية	حكاية الله إلى المرسلين
وصورة مشرق سمعة	بأطرها الحب ووز البسطن



بيت محمد علي بقوله

حالة في قرية ، تلك القرية الصغيرة من قرى اليونان القليلة ، على يوة مرتفعة تعرف
 على البحر ، بقواد ، جنسكان ، التي تودعها "محمد علي باشا الكبير" مؤسس الأسرة العثمانية
 التي حكمتنا ولا زالت تحكم مصر زمانا طويلا ، وهذا البيت الكبريت الحاد ، يعلو به حديقة
 صغيرة أليفة وبها مياه البحر ، يواجهها القبيلة العربية ، وله ميدان فسيح أحد الأبنية لإقامة
 "محمد علي" الذي جعل من أبنائه مصر على قناته ، من رولا لم يجر إلى القنوة وقتا طويلا ثم .

وتقسم الدار إلى قسمين : رجال وحرث ، قسم الرجال أو "السلاطنة الرجال" ويصطف
 من الأوجه الغربية المطل على البحر ، ويواجه القنوة ، وهناك المدخل وبها سلم يؤدي إلى الدور
 الأول وقاعة الاستقبال تطل على الميدان ، وتقسم الأخر ، المرحلة ، ويصلح من الترابعة
 البحرية ويصطنع من حدران بالدور الأرضي يتوسطها ذات بهنسل خاص للحرث وتلك
 حدران يوم الدور الأول منها الحجرة التي تودعها محمد علي وتطل على الطريق والبحر وتلك التي
 كان عليها من ذلك ومعدتها أولية للخدمة ، تحوي كل حجرة من حدران الدور ، مديان
 مستديرة مبنية في الخائط ، كما أن دورها الملاصق جميعها تامة ، وتطل الحدران بواجهها الداخلية
 على العالان ، وبغداد البيت يصنع من الطراز التركي السائد ، ويواجه الإبحار في جنوب
 اليونان ، والدور الأرضي من الحجر ، أما الدور الأول ، فمن هيكل خاصي سفه حائل ذات
 مدخلية تتكونها قوائم بيانية ، وقد ظل "محمد علي باشا" تلك الطراز إلى وادي النيل فطبع
 به مبنى رئيس القنوة التي بناها لتكون مقره الصيفي ، كما يبدو على شكلها الترابي الصيفية
 التي بناها سوا البحر محمد علي أميراً في الإسكندرية ، على هذا البيت ، السائد الأثر ، وله
 "محمد علي باشا الكبير" ومن هذا البيت خرج ليقتل رساله العرابية والانقلابية في العالم .

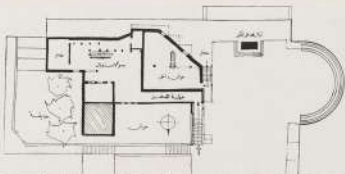




فوج ١٠٠٠٠ - كائن - حيدر
 ليد محمد علي خان في
 حيدرآباد - فوج الحرس
 قديم الأثر
 (العمارة المصممة المرمية)



حيدر داخل الصلاة للكتابة
 اليوم الأول ويظهر به السلم
 الرخمي والطلاء التي تمزج من
 البحر



↑ مخطط المبنى الأثري والبيوت
 ■ مباني المدارس الثانوية والمدارس
 ▴ المصاحف والمساجد والمراتب والمطبخ

□ ترويض حصان قديم مبني في كنفها
 ▼ المصاحف والنيل التي أهدىها أبو نصر
 ▲ تلمذة لكل من الكبر والبراعة

وفي مثل هذا اليوم من مائة عام خلد جلس على عرش مصر وأسس الأسرة العلوية التي
 لازالت رفيع علم الهدى والإصلاح حتى أخذت مصر مكانها بين دول العالم المتقدم .
 وقد كمال من اهتمام مصر وتكوينها في المحافظة على هذا الأثر التاريخي العظيم ،
 أن تصعد المهرج في المحافظة على شكله وكانه زمانه الأولى ، وجعله حراً تماماً ترومه
 الوفود من جميع أنحاء العالم .

دكتور - سبر كرم



العمارة

في عصر محمد علي باشا



محمد علي باشا
سنة ١٨٠٥

يقول الكاتب في كتابه "العمارة في عصر محمد علي باشا" أن العمارة في عصر محمد علي باشا كانت
 تتميز بالعمارة العثمانية الكلاسيكية، والتي كانت تتأثر بالعمارة الأوروبية الحديثة، وخاصةً في مجال
 الهندسة المعمارية، حيث كان يُستخدم الحديد والخرسانة في البناء، مما سمح ببناء مباني أكثر
 ارتفاعًا وقوة. كما شهد عصر محمد علي باشا نهضة في العمارة الدينية، حيث بُنيَت المساجد والمدارس
 التي تعكس طرازًا جديدًا يجمع بين العناصر العثمانية والأوروبية. ومن أشهر هذه المباني
 جامع محمد علي في القاهرة، الذي بُنيَ في عهد محمد علي باشا، ويعد من أشهر المساجد في مصر.
 وفي عهد محمد علي باشا، شهدت مصر نهضة في العمارة المدنية، حيث بُنيَت المدارس والبيوتات
 التي تعكس طرازًا جديدًا يجمع بين العناصر العثمانية والأوروبية. ومن أشهر هذه المباني
 دار الأوبرا في القاهرة، التي بُنيَت في عهد محمد علي باشا، وهي من أشهر المباني في مصر.
 ومن أهم الأعمال المعمارية في عصر محمد علي باشا، جامع محمد علي في القاهرة، الذي بُنيَ في عهد
 محمد علي باشا، ويعد من أشهر المساجد في مصر.

العمارة في مصر في العصر العثماني :

كان أسلوب بنية المراكم المراكمة ويحوي مصر في حوزة العثمانيين الأثر الكندي في الأخير اللون والمواد الإسلامية لها ، فالآن تم السلطان سليم الاستيلاء على مصر سنة ١٥١٧م (١٥١٧م) على جميع ممتلكاتها وبقاياها وجزيرة صقلية جزيرتا صقلية وكالجزيرة وساحل البحر من دلفين وساحل وجزيرة وأرسلوا إلى اسطنبول لجمع الاستعانة به على بناء مدرسة على عهدة السلطان الجديد ، وذلك لغرض على النشاط الفني والعلمي إلى حد كبير .

ومن ثم تحول حكم أترك عليا يتروى عن السلطان ويحكون البلاد باسمه ، فقد ابتغوا على العهدة الإسلامية أثارها - جريدة قديمة تعود من بلاطه في نكر ما كثر في مصر ، فقد بدأ سليمان باشا مسجد المنقذ سنة ١٥٢٦م (١٥٢٦م) على طراز مساجد الأستانة السليط من عصر الكائنات العثمانية ، فقد وجد عمارته على طراز كبرياء ألمانيا حوش مكشوف كخطها الأربعة فاقه فاق مسجده ، إلا أن مسجده بأثره إلى حد ما بالعثمانيين الإسلامية العصرية ، وهذا حدود في التصميم مع اختلاف في التفاصيل من عصر مسجده العثمانية الثانية سنة ١٥١٧م (١٥١٧م) .

وكان الخيال كمنك في مسجد سلطان بلنات في وادي سنة ١٥٢٦م (١٥٢٦م) إلا أنه استعمل من الحوش المكشوف بأربعة مغطاة حوش وبها الفناء البحرية والقريبة والقبيلة ، وبذلك مسجد الخلد بدأ أو العهدة سنة ١٥٢٦م (١٥٢٦م) مع اختلاف أيضا في التفاصيل ، وهذا بعد المسجد بأثره بشارت مصر .

وكذلك وجدت نكيا جده تصميمها على نكر حاشي ليكن ما كثر في العهدة الإسلامية مصر على نكبة سليل باشا فهو وإن كان من السابق ذكره الخلد إلا أن التفاصيل في وبها أيضا بأثره بالهجرة الإسلامية مصر ، وأما نكبة السلطان محمود فأما ذكره الخلد من التفاصيل والمخارج ، وبهذا على السلطان مصطفى

كمنك وجد من هذا تصميمات جديدة مسجد ، فمن مربع ترسطة أربعة عمد تحمل السقف - إلى مستطيل مكون من أبو أبو كبرياء برفاعة ، إلى مساجد على الأضلاع الفخمة ترسطة حوش مكشوف .

ومع أثار الكهنة ومناجاة المسجد للقرعيات والوجوه والشارون والقبيلتين والقرع الزهرية في ذلك العهد ، فقد بنيت مساجد إمامة والفتش بالأسقف مخططة وبها وقسمها

ووجدت عناصر جديدة الخروف في نكر مائة ، وهي كسوة الممران والقبيل بالاشارة ، وفي بعض القرن الثامن الهجري (التاسع عشر الميلادي) وعلى القرن الحادي عشر الهجري ، من على (هذا المساجد) ، والتلحق أيضا السليل جده والكاتب مخرميا وهو ضمن المسجد ، كما التلحق أيضا الدور ذات القاعات والشاريات الخفية .

وفي الوقت الذي زرع فيه هذا الترميح في العهدة عثمانية وبها من عناصر جديدة على المثلث في ذلك العصر ، بعد العهدة العثمانية ترميها من في خلال القرنين الهجري والفقلي لا بد منه إلى الخلد الذي كان سائما في هذا العصر ، في بنيت تقريبا من طراز عمارات المراكمة تلك اليوم المسماة ، وهذا ما ساعد في منه استعانة إن شاء الله .

المصلحة في عهد الخديوي

كان نظام الحكم في عصر الزولاة السابقين والذين أسسوا الأمر في حكم مصر المدنية والاقتصادية، وبمؤسساته القضائية والقانونية والإدارية، من أهم أركان التطور والرفاهية التي شهدتها مصر في عهد الخديويين، وكان من أبرز مظاهره إحياء عهد الخديويين من الأخصاب الأجانب الذين استطاعوا بغيرهم وتعليمهم أنفسهم في التصنيع، وهم أيضاً في عصر نظامهم من المصيرين التي كرمهم في العمل بعد ذلك لم يخلوا عنهم، وبعد تحقيق التصنيع الزموني كان لا بد من تصحيح أوضاع التعليم والتدريب، وكان ذلك من أجل أن لا يتخلف عن التصنيع الزموني من لا يستطيع القيام به العمل، وقد جاء في الوثيقة التركية رقم 119 في تاريخ 27 جمادى الآخرة سنة 1293 ما يلي:

مصر وكونها على راسها في العلم:

«مما أمر من قبلنا المكتشف التاريخ 10 من جمادى الآخرة سنة 1293 ورقم 119 بقوله أنه قد كتبنا إلى حضرة الباشا، وأمر الخديوي في خصوص إصلاحها، بعد من الجاهلين الأخرى والأزمنة التي استعملت في إنشاء المصانع الحجازية المشابهة برأس الخديويين، جديداً وفق ما جاء في الصورة الغربية المقتضية على الكفاءة التي كرمها في من جمادى الأولى سنة 1293 من أجل أن لا يتخلفوا إلا في، والاتصال التي تنمو الضرورة التي استعملت فيها بالأخصية التجارية الزمونية وأن يبرعوا في تعليمهم وأن يعرفون العلوم، والمبلغ القصص لأدوية بمرهم شياً غيراً عملاً بالكشف الذي يورث قلبه.....»
وقد وثقت في 20 مارس سنة 1920 أمر كرم إلى أحمد لطفي كامل أمينه الأجنبي - بإرسال أربعة بوابين ومهندسين إلى مصر أيضاً فينا - لتأسيس المصنع وعمل آخرته - على شرط أن يكون الأربعة بوابين والمهندسين من المصريين، هذا عند إتمامه الجائز العلمية التي توردنا في تعليم من هواد عليها.
وكان لأعماله مهندسين وأعمال إدارية وأعمال فنية جديدة في الوزارة والخرافة في يد وجوهها مصر - فقد وجدت تصديراً جديداً لتصوير هذه المصانع التي يوجدوا الأمانة الخدمية بالخاص والمضامات الكبيرة المملوكة بها من آخرها جيران كبرى، وأنشأت الزوجهات التي كرمها من المصنعة نهاية الزوجهات، وقد كانت البعثات والبعثات الزمونية من الزعم، واستعانوا في علم الزموني العظيم وسئل على الزعم الأبيض الإسلاميون والمستودع من بز موصوف - كما علمت القام بياض وجانب علمها في بياض الخديويين، وكذا انعقاد القبول كما علمت جوار الأمانة حول القامق، وقد كانت أوضاع الخديويين بارقة اللون روم غنية وبنيانية كمنك المصنوع الأسقف ذات البراعم والروم والقبلة نسبياً جميلة وحلقت عليها أسقف حلوية حلبي، وبالخط وأواسطها حلبي، حربية مدنية، وقد أنشأت المساجد التي كرمها في عصره بالقرن الثمانية فروع من هذه الكبري، على مثال تصميم مسجد السلطان أحمد بالإسكندرية، كما أنهم المهندسين الذين أنشأوا بالملك على القامق الذي أيضاً.

وأما سليل الماء السيلج مستخدمه سنة ١٧٥٥ م (١٧٥٩ م) حمل الفلز التركي الجند من الداخل والخارج
 وفيها شبه طرت لأول مرة (بحرف آخر هو) أو علقه من سياتر وياتر شعبة وماتان وماتحت وساتر وماتر داخلة.
 وهذا النوع من الخزف شاع في تركيا في القرن الثامن عشر الميلادي، ويعرف عند الصين باسم دوكو (Doko) وقد عمل
 إليها بعد التجارة في أوروبا على أيدي فنانين من جنود إيطاليا من سفلياً.
 غير أن الفنان التركي لم يبقه بمعايره، بل حده حسب الذوق المحلي مراتب الثلاثة الدنيا، فلا روي الشاغل الطبيعة ابتداءً ثم
 حيواناً، كما أن الفراش يبدو عادية من التوتية، وقد امتد له بأن المثل الذي نالوا أعمار الفسيف في قصور محمد علي كلاً أرتك
 وأيضاً مصريين وروم أرتك وأخبر من الشغف باستانول وأزوا بالتركي وتكلمت في نهاية القرن الثامن عشر
 وشاع في عهد محمد آمنة إمداد نوع جديد من الأبنية الكسوة جدرانها بالزخام والحلقات وخلاف من نوع تزوكو، وكما لم
 بعد كاز الحظاظين، ساد على غيره طائفة من أنواع الحظاظين الأرتك أيضاً هذا الفن أهمل.
 وكذلك استعمل محمد علي بهمنس فرانس، لآلاته الصانع والخصون والقصور كما عهد من توراتي إرسا، وإلى ذلك أشار سيم
 لوز جوان في كتابه صخر في القرن التاسع عشر قوله:
 إن فرنسا هي التي أشرت صخر حلالة الآحباب من عابا وصالحا وصلابا ولطابا وبهتسبا لأصلوا يدعوا فيما اعلمت أن
 يفتنه من أنواع في ذلك السيلج، وبهتس صخر في إمداد لثون الكثير من مصانها، كالمهين وبود صناديق والصحة العامة، إلى
 الإصاين من الفرنسيين،
 وقد ما ظهر هذا النوع من البناء والخزف في قصور محمد علي، أحد بستر في العهد العاصم، فأشرف على قراره قصر كركنة (بني
 عام ١٨١٠) وكذا قصر كركنة الذي عام على ساحل النيل عند الزحوم بعدد الماء وفي عهد فلاح صخر النيل.
 وقد جاد حلوب في إمدادها على هذا الأنلوب بؤوكا، مرشقة، فمن الزحوم من عسكر أربعين الماء قصر القبة كان في جزيرة
 أروحة والقاس قصر أخرى قصر القلعة من فيه مائة وصعدت جدرانها بأنواع التوتع للثون على أشكال بيضا، وفي القصر
 الثاني من الزحوم عمار الماء أيضاً بالخرقش أن فيها عدد إلى أسرة الكور وما زال موجوداً وبه مقر شيخه الصوفي
 وفي أحد الماء يكن دأاً عطيفة في قلعة عهد ذلك كان أخوه إبراهيم الماء يكن الماء بسوقة اللالا، وفي أحد الماء طاهر
 قصر في الأركبة، وفي عرشه الماء السنادي دأياً في يمينه، كأهنا الزحوم قريب الماء قصر، بجهة القلعة.
 ويعرف الثاني من هذا النوع في ذلك العهد الثاني الزحومة، وكثرت في داخل القلعة، وبمواها.
 ومن زمن الزحوم جاز الماء الأول بنت حلة قصور على هذا الطرز، الخلية والقبيلة وسيا بركة السبع والدار السيلج
 طرف السوس.
 وفي عصر الخديو اسماعيل الماء بدأ التزيين والتعريف على هذا الطرز، وشاع في طرقات الحدائق بالزخام للثون وبموجبه
 تزويد الطرز الأورود في القلعة دوماً دوماً حتى ظهر على هذا الطرز وأصل مكانه.
 وورد في تاريخ مائة من على القلعة والتي يعلل فيها هذا الطرز.

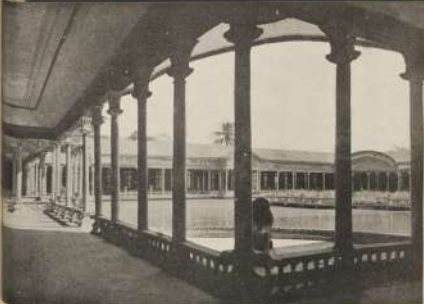


القصور

كانت تدعى قصر القصور في عهد من بنىها من أهل مصر على حواشي القاهرة، وكان الطريق من باب الجديدة إلى نهر النيل شامخاً مغطواً بالأشجار المظلة، وبه قصور عظيمة وبساتين كثيرة لأهل المدينة الملك وأميران مصر.

ومن أعظم تلك البساتين البستان الكبير الذي أنشأه القصور في عهد من بنىها على يد واستورد من مختلف الزهور من أنحاء العالم، ولوجد به الأشجار الشجرة ومازى غيرها التي لا يمكن أن يتكلم عنها - ونور من أشجار الأبرار التي كانت تنسج حجاباً خائفاً منكم - أن تلالاً مختلفة من الفرس ومنها ما كان على شكل قباب منجورة - وأيضاً به الجبلية - وبعضها القصور تقع على أنهارها وبساتين عديدة برعة في وسط بعضها ارتفاع كل روضة عن الأخرى، وفي وسط آخر روضة كرتك منظر منظر في عام الأحرار وفي القورة، ويبلغ ارتفاعها من الأرض نحو عشرة أمثال وفي أنواع الفيلس، القردة، فكان من أعظم بساتين العالم، وكان من أهم الوسائل على تقدير راحة البساتين والحدائق والزهور بعضاً وأما شجرة هذا البستان فبعضها أكبر أمثالها الحرم - حقله حذاءه وسطوة بقول ربنا من الخيال وقد جدد هذا القصر بعد وفاته ثم تلاشى.

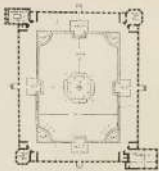
قصر محمد علي بسبيل



وقد أوقفه السلطان عبد السامع الهجيرة في سنة ١٢٥٢ هـ
 بحرية، وروم أساساً، ووسط هذا السائر كرتان خشبية الخليل إلى
 الآن. وهو بناء مستطيل مسطوح ١٢٥٠٠٠ مترًا مربعًا، وواجهه
 السائفة، وتوصل إلى داخله من أربعة أبواب متعاقبة في جهاته،
 توسط هذا المكونك بركة ماء كبيرة من الرمال وسطها جزيرة
 مستديرة من الرمال تعلوها ناقيل من النخس، وجملة سياج من
 الرمال. وكان يتوصل إلى هذه الجزيرة بوقد دفت.

وفي الأركان الأربعة للبركة أبواب رابطة لخرج الماء من
 أطرافها، وفي أرضية السائفة رصيف على هذه الأربعة طورت
 لزواج الأسيك حركايا الخلفة ومن تسبح في الماء.

ويحيط بالبركة من جهاتها الأربعة عمد خشبية من الرمال
 لحمل سقف السائفة بالقرش، أما عمود السقف، فإنه أرفع من
 عمود آخره، أقل ألامه حورية وطاقير طبيعية، وقام طيف



سطة الخي السكونية الشبية



البحر
البحر



مورقة . وحينئذ سيأج من الزحام يحمل أعضاؤه راجعا بنا البحر .
 وفي الخواص الأربعة عشر المذكورة ، إنسانا الترقية القليلة الشروعة بمقالة الجوز فرشت أرواحها تحت الجوز القوي . وكنت جدوتنا
 جوناة مته بما زحاروا نطقا .
 ويعلق الجوزة طرازا يعرف ثم السقف الخافق بكثير من القروش . وربما برأى مفاصلها موطئا أتم زحرفه مدهدا .
 وقد بن يده الجوزة بعض ألتها للتصميم مع طرها .
 والجوزة الثانية في الركن الشرقي البحرى . وسلفها مقوش نقشا جرميا . وقد كُتب بوسطه حمد على بآنا . ابنهم بآنا ومعلمها
 كُتب طومون بآنا . إسمايل بآنا . عبد الحليم بآنا . حمزة بك . سعيد بآنا . والجوزة الغربية البحرية مائة والثمانون . فكتبت

جداريات برتيز كازالديني - فلادفا الشرق على شكل حبة راس بها شكل منه مغربي أو يوناني شرقاً أشتار بأشعة كما نقش بارز
 السقف جود مونة في حركته خلفه وبأشدة زهره، ووقته بالسقف التي حذرة سيدة في ليل شائعة برهنه وهيكلة خلفه
 والخبرة القوية للبريا حيرة، انكسرت جدارياتها وخارج مونة، كما نقش بارز السقف بتأثير مونة بديهة لكل الأثار وطورا
 مونة وبمناظر طيبة وبمواك، وعلى بالسقف أيدى وطورا خلفه في الطور.

والمرجع أن نقوش ما بين القصرين من رتبة فائين من اليوناني خصوصاً وأياها لغز نقوش السقف، ولما بين سور القسطنطينية التي
 هي من بين جدران أولم الأثر.

ويجب تصحيح هذا التكرار إلى سبيو (DROUETTI) فعمل فرانسوا ليم، وأن تكاليف كانت كبيرة.

ويجب أيضاً أن يذكر (ALDIANTI) في كتابه عهد اليونان أن عهد نسطور الرومان من قبل لادان اختطاري وأروام الثانيين
 لأعمال فنانه، وأروام من استامبول في صرخة.

وبعد ذلك الأعمال جاز في هذا الوقت القسطنطينية إلى سنة ١٣٣٧ (١٤٦١ م) - فقد جاز في بقية القسطنطينية من ١٠٠٠ تقريبا
 ١٦ جداريات الأثر من سنة ١٣٣٧، أما إلى نظر الأثر في صرخة ليدان الأعمار الإقليم التي وردت من أوروبا إلى الأكتوبرية لأجل
 برصاف وإتمام حوض نيل في طرف حلق القصر.

وقد نقل جوار حداثي هذا القصر الأجانب الذين وطئوا إلى مصر في عصر محمد علي بفتح القلعة وصير سيون مبانٍ (



ساحة القلعة



ساحة القلعة

في كتابه على صدر الطبع سنة ١٧٧٥
 وبما جاء في أن قديراً ولا يرد في
 تلك الأبي لا يفسد إليه فلا حاكم من
 التركة وهي حادثة من النسخة التي
 ذات عهد العبد من الحق القاتل
 والقائد بكل ما عرف من الزور، فزها
 مرداه القواس بالزور وحسن القاتل
 القوم من النسخ كما زعموا من حرم
 الأمانة القدر، وقد تولى أبحاثها
 حرم من حق الإحصاء والاشكال
 ومكان من أبحاث وحاصل الكتب
 بالنسخ القاتل والقوات ومنعت
 ما يملكه الأعداء.

وقد وسط الحقيقة به كبر
 لانتها على من لا يورثها ولا يورثها
 وألحق وتره من عنة أسود من كبر
 وأول من قوتها في مباحث النسخ
 العاكلة وقد أيدت من قلة القاتل
 بغير من عهد الأسرة القوي إلى أن
 القرن أن حرم سنة ١٨٤٧ م

والقديراً صرح القدر وبعده
 حمل على القدر القاتل من حرم من
 القاتل أيدع القدر وأهل القدر
 وق طوي القديراً القدر في القدر
 من عهد من عرقاً كذا في كذا
 القديراً وسط ما مرجح كبر القدر
 حرم من القدر حرم على عهد من
 حرم من القدر كذا ما حرم من القدر
 بواسطة كذا حرم من القدر
 كذا في القدر حرم من القدر
 القدر كذا القدر حرم من القدر
 القدر



القديراً



القديراً حرم من القدر حرم من القدر

١٧٧٥ م حرم من القدر حرم من القدر

وزي من واجهة القصر الكريمة على شيل باطل من ادراج ما يشيد الانسان واخص ما يراه من الزود العوام الخلد وملاذ
الركاع، ومأثبا.

واقعة الترفية من المرحاة فلك القصر وطرب المشغل فكبير. نجد حوسفا جديا على يدوة كيرة بعبوة ارجح على يد جوا كيرة
شجار البرقع والدر والور والطلاوة والمالو الخ. أما سلبا وعدد جهه ١٥٠ تصوخ من الحصر المرموق على شكل القسيمة
وجداره من زبر الابيض. وهذه الزود وشجار القصور الخضر يبلغ ارتفاعها نحو العشرين قدرا. ثم ذكر بانها سما السطوح.

يملك القصر المسمى **المطبخ** ١١ - قصر الزوال ٢ - بعلبات القصر ٣ - سكن القواب ٤ - نخوة ٥ - قرفة وحبها
عوسق ٦ - كرا وبقيا اوجام ثوبى ٧ - معمل الحصر فار الاستصاح ٨ - ابرم الاخصر من باب القامو ٩ - قزو
دروج القصور اطل ١٠ - سكبنة كرم ١١ - حوزة من اشجار الزوايح ١٢ - اشجار فاكية ذات اوراق مسفحة
١٣ - مدخل من تاريخ ثورا ١٤ - دوحه الزهور ١٥ - حديقة القصر.

وما قدمه من القصور والحدائق التي مقلدة فرنسا اوس قيسر اسطيل في اتركه الى القلعة الزينة القصور في قصر على يمين
وكذا ما اقيس به مقلد اسطيل لشجار القردون على قصر من الاجانب. في سنة ١٥٤١ م بركه في داره اسطيل زكرا ما قصر
قصر مقلدا الى حوزة على اذنا اشجار انسانين وبها حديقة مطربة.

ثم ان القصر انتهى عهد الامانة وتكونت الآلية التي حوزة والحدائق المطربة
وقد حوزت هذه حوزة الامارة القوية بتسجيه حسن الأتراك سنة ١٥٦٥ مع ايداء الرعية في أن عمل الحكومة على العناية
بالحدائق المطربة.

وما من القصور في القلعة فانه الآون بتسجيه القادر وحده الله والليل لشكره بان حوزة القلعة هو لها ما ذكره.

قصر الملكة العبد والملاذ وملاذ



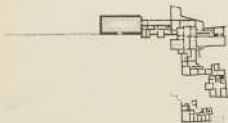


قصر الفويهي

قصر الفويهي (البردي)

هذا الكونك من مسند محمد علي ، ويقرب على حجر والقاهرة ، والصعيد ، وجبل القطية . وهو بوقع بتار بولندا مراد ، وحقق على هذا القصر عماداً من قصر الفويهي . كان مرجع هذا القصر أية تحت ملك الأكراد ، والبطرك القوي . وقد أسس القوي في قرواح ليد عماد على عماد . في سنة ١٧٧٧ م ١٧٧٧ م ١٧٧٧ م ١٧٧٧ م .

وتمت أن جميع سارية القصة وما تشتمل عليه من الأماكن بهم الجائلن التي كانت بها ، والديوان والديوان قبتها ، وهو المقعد المواجه لداخل إلى الطوار على النكار التي بالأحمد . والديوان القوي الكبير وما تشتمل عليه من الجائلن التي كانت تجلس بها الأعداء والقواد ، وهم القوادين والشرح في بتما على وضع آخر واستصلاح ديوان والاموا أكثر الأبهة من الأتحاف .



مسجد الكوفة العليا



مسجد الكوفة السفلى



معلق من سقف دير البوابة في الكوفة

في أن الخريف سنة لأصعب محمد بن وردان من عدم هذه الآثار الخلية ، وأراد في إعادة هذا القصر وكان بناها من عتمة
 الآثار القديمة بما ذكره في حوادث سنة ١١٣٥ (إذ قال :

وقد داهمنا وقع حريق في سواها القدر طلع الأما والكراني وأبانت السهبي وانعموا بأعمار
 والفقر وعلموا السككين من كل ناحية من شيدان ولا بناء يوجد وكان مكان من شيدان الحرد والقر
 والسر يابن من معادن والأما والقراني إحداهما ووردان وأحدان لامية يوزان كنعنا بالثو عظم السرف
 بناء وعظم الشيدان والسيدان وعظم حرداً وثيباً .

وقال أن أمة القاعة كانت من بناء القصر لغرضه بالأصنام والصصور والقصور وليس بنا إلا
 من العتمة من الأصنام فدمروا تلك جميعه وبنا مكانه الأية الرفعة كما كان من الجنة والأشجار
 من طريق بناء السككين والأما والقراني وحرقوها وطرحوها بالبحر الرقيق والأمان والقصور وكان
 وسرع الأمان من أن الأمان ما بقه هذا الخريف وكان مقاماً شيدان ذكره في القصة القديمة وما كان
 بعده من القاعة ويوم على غير الوضع السابق ويقول .
 وأما كنعنا فأما بالحصار والمهندسين وبعمارة هذا البناء .

ولم يدمر العمل الرئيسي لهذا القصر حقله تحول على عهد حمانيه ، ويكتوب أحداً الإسباب ، وأطلع الأواب فتح لنا خبر القات
 (١١٣٥) . وهذا القات يفتن إلى طرفه كبره بما ظهره حيرة تفتن إلى طرفه كبره كبره من بناء القصر الجليل والله ولي
 الخريف (١١٣٥)

وعلى بناء هذا القصر أمة كبره وبنية بعد أمة أخرى سموها الهياكله تعمل جدران الكعبة ، وبناها القروية البحرية
 مبنية مستطيلة فأسس بروج يوصل إلى الميادين الواقع أمام دار القصر ويكتوب على أحد أبواب هذا الطابق (من أمن بالقصر
 ابن الكعبه ١١٣٥) وهذا الطابق كان حصصاً للوفد (ويوزن الخيامه) .
 أما الكوشك فقد كان حصصاً لاشيخان من أهل المدينة ، وله قاعة كبره تعرف بحلقة القصر (القروش) لم يبق منها شيء من الجدران



البحرين من جوهرة البحرين
 ربح بحرية العالمات والى البحر
 كلفه الحظ الأملون يهربي



البحرين من زاوية البحرين
 بالكونية

البحرين الأوسط للكونية بحه باله والى القوي، وبعبره القرمه ان عند البحر حيرة بالبحر. بحيراتنا بحايا قوش وسفها على شكل
 جداره به قوش بلخه تلى الأت بحرية والأت موسيقية ترمطها نره حشبة صاعده بها جموعه من الكواك. وهو كشرى على حيدان
 سلاح البحر، وسيا يهمل مغر القوم والآخر اهلين من أروم للشار.

وعلاوة عند الحجره ملى يوصل إلى عمارة كبيرة ترمط القصر، وهذا القصر يدخل البحر من اعلاوية السفحة به القوه اعم ايات
 القل السجده. وبعد الحديقة القوية بحاوية رخصت على حايتها الأسود نصاب الماء من القواها. وقد اشرف عليها بعض الخمرين
 وبعد الخمرين ناعقة البيان ترمطها من الخارج بحوية، وقد نصب بها عدة شايك بحومها أخرى يعاوية.
 وقد بيند الأتاتان البحر والقطوب بنا القواطيع والامشب فأيا حشبة جلد بالياس

وقد حيد الخمران من القواطيع بزوات حشبة بلوكة ومفرقة بحومها مستطالين مفرقة كرمه بحرفه قى حشبة بنا استقبل
 الأخرى. وهذا القوش حشبة تلى حشبة على حاها وراى باله اكتشف كتكك حومها الأتجد. وحوكك مستطالين المورده دائره بحاوية



مسجد الأزهر في القاهرة

عمرها ما يقرب من مائة سنة. وقد قسم إلى مستطيلات تحدد بها مناطق طيبة مختلفة الأقسام
 وتؤدي إلى صعدة أخرى تتألف طبعا مختلفة تتفرق من أعلامها بشكل متناوب كالقوس من جهة أخرى فتمتد على جهاتها ما يقرب من
 احتشد الرفاقها. وعلى أعقابهم أمراء هذه الصفة تتقدم على حربة، فلها قطع من الأسطول العفري فيها عدة طارئة.
 وهذه الصفة منها ما يتفرق على أحيائها ومنها ما يتفرق على ميدان صلاح الدين. ولها أبواب تسمى إلى الصلاة الكبرى التي تقف
 على أعلامها منها ما ليس للأسطول. والحكمة التي قبلها هذه الصلاة توجد حرم فرقة جدا فيها دارا حيا دار علم الأندلس القديمة من
 جانب إلى جنوبها حرم من حرمين من خلفها واحدة.
 مهدي وحمل هذا الصفة. في النظر من إلى باقي الكتيبة التي اجتمع عليها على شرفه وعلى هذا الصفة. ولكن والحق في هذا وأمر
 الذين أكتبت أن اشتبهت كثيرا بأجاب. وكذلك التواكب ما بين يوم والليل والنهارين والليل. وقد تفضلت بعد عن في هذا الصفة كما
 التواكب من الأجاب. وقد زار مصر السلطان عبد العزيز خان في 10 شوال سنة 1339هـ الموافق 1896م لاحتفال به بالقدوس لتسليمه إلى احتفال
 لا يظفر له. والحمد لهذا الصفة سنة 1339هـ.



قوس سقف
سقف دروازه
تاشکند



سقف دروازه
تاشکند



واديته قصر سمو

هذا القصر داخل القلعة ويشرف على جميع القمم وعلى الخطابة وعلى داخل القلعة. أقيم في سنة ١٩٢٢ و١٩٢٤ م ويتكون من أربعة طوابق.

وأفتاح للشرق أكبرها ويعتبر إياه من بناء مطرز واجهته القلبية. ذكره ابن خلدون الأديب في التلخيص: قال في تاريخه في الإقليم فكر كان لم يروج وحاشي به كتابة ذكره تعريفاً (١١)

إن الحمد لله على إنشاء هذا قصر القديس العبد الذي بعد العالم في بناء القلعة وذكره الزمخشري في التلخيص
 في شرحه أظنه ما زال السباق تلاحقها ولا تزال حيا الله وما من السيف والقوم أنفسهم حلاله في التلخيص
 في سنة ١٢١٠ هـ جعل زمره القديس وقده السحاب الزرع وورد حديثه الكرام
 فإذن الله الحيا الذي التلخيص أجدها كمنفعة يستمر به إلا كان برام براه

(١١) ابن خلدون في تاريخه وذكره الزمخشري في التلخيص في سنة ١٢١٠ هـ

قصر الضريح

هو نفس كاجنة الله من نفس ربيع وترقى
 تسعرت في الله ابتزاج (أ) تلمعته
 وقد ظل ريسه يسود (١١)
 فقد كتب التبرج (عز) بند عومر (١٢)
 إن هذا التبرج الخليل لمدخل إلى الجنان

لم يتطوع مثله أصلاً في أيام الشاه الصفاح كازنة
 ولخرج من عودته وتفرقت أريج الجنان
 مع ربح مكنتها حب أن يكون الزمان في العمان
 حصل في تلك العمان مثله سحبا
 ظل مقفلاً بانتعاشه إلى يوم التمام

١٢١٢

وبنابة الهند الهجره التي تضمن تاريخ الفخر التي إلى أركانها هو المبدئ في نسخة هذا الفخر نفس الجوهر أوسراير الجوهرية
 التي أطلقنا حيا من الكوشك بقصر الشاه

وقد ركب في هذا الباب معراج له حرمه متبرجة وهو في متنه لوكا، بنا مفضل ونقود سعوية على زيارته حجرة العمارين، وهذه
 الكوشك توجد التي حوت عماره الهجره باب التي توجد التي قاعة كونه مطروحة أبنية الأعراب، ويرجع باب آخر بزرگه بابي الشاهجه ويوصل
 إلى حوران آخر كثر في بنده واجبه الفخر على امتداد الجناحين الأخرين، ويصطف بنا العوامن أهدأ أبنية مكرمة من دورين من المرجع أنها
 كانت أماكن الخاتمة والخدم.

(١١) بواحد من تاريخ عجمية آخر

(١٢) نسخة من أبنية الأعراب من التاريخ يوجد بمرور الفخره ونسب على حساب الخن

مقطع زوايا حجرة الشاه





قوس خامة بربطة باجناب السراي

وواجهه هذا الخراج يكتونه من 1302 قديم . الأيون والكلاني بيا بالخبر . بيا الكائن بالحرب . وترونها باب حيدر التوسن من
 الى البور الأخرى وما سلم مروج يرسل الى البور العلى .

وأبو ما يدعى القطر في البور الأخرى حجرة المسفة المتوجدة بالمرفق الشرقى البحرى ، طبع فانه يا أربعة ابوابت صدرها
 بسبيل رحاب فنته جليظ وزخرفى بارزة تطلق أثناء من أم لو هذه القصور الى أخرها من حجرة تحت . حضا نصب في فناء كعنا
 فنته يا الأبركة السابعة ونصب في الفسفة وسط الفناء .

وقد فنتت الجدران رسوم ملونة كلى أكادما كالتربة ونسائل والفار . وزخرفى حوزة بترسط بعضها زهور

وكذلك السبيل حمة وشقة من الزعم الأبيض . وتفتت حيا الأيوامت الأتراج وبالط طريفة فنت حد الاتان وتشرقى
 حضا نصب منظر فنت به الحدائق وأنجال العصور . وفي البصر الأخر قصور حنارة وأكادما وسط حدائق فناء حيط بها من
 أصل الفناء منافية .



سقف مسجد
الملك



زواجر مسجد
الملك

وعند السطح المزجج صالة
كبيرة في بعض أركانها حيران
وفي بعض الأخر حيرة وباب
يؤدي إلى طرف توصل إلى باقي
أجزاء القصر وقد عرفت جدران
وبعض هذه الصالكة والحيرانية
حرفها بقوش بقرعة مربعة

وهذه القروش وباب الصالكة
الكبرى ما كتبت بها بالحيران
إلا أنها ما زالت مغطاة بقوش
الاسفل ولربما وهي كذلك
زخارف مربعة بأزهر تخطيطها
مناظر طبيعية

والسطح المزجج يوصل إلى
صالة مربعة كبيرة بأرضية
أبوابها في بعض أركانها حيران
حيران - وفي بعضها حيران
وطرفه توصل إلى باقي أجزاء
القصر

وهذه الصالكة احتفظت
بقروش جدرانها وبها
وإنها كانت حيطان الحيران
بملاحة على هيئة عقود مربعة على
صند رقيقة ومناظر طبيعية
تتبع من أعلى الحيز منحدر
طرفه الزاوي ربيع على تخطيط

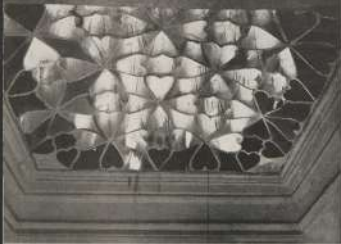


باب قصر الخمر

تاريخها توجد أشكالها - بيوت الإبراهيم فوطه في أركانه - عتمة - وروح نباتية أعني زهوراً تخطيطاً مشاطراً كافي ومهيات محمود متفرقة
ببوعها الطرز الأوربي - ثم السقف وقد تكون من جصالي نباتية فروعها منها الزهور

وقد من هذه الصالكة صالكة أخرى متماثلة على جانبا حيران حيران وبدرانيا وأغلبها بقوش ما زالت مغطاة حتى الآن في كثير من أجزائها
التي على صند خشبية رقيقة وزخارف زخارف بزهر وأورني نباتية ومناظر طبيعية

والقروش وإن توصلت إلى باقي الحيران ولكنها كتبت كلها حول مناظر الزهور والطيحة وذلك مما جاءه من السقف التي توجد منها كبراً
في سرها واحتلت في بروج الزخرف



الفتح متوسطاً. يحصل إلى هذا الخناز وحده من بلاد السور القليل . والحدائق تبلغ مساحتها ١٠٠٠٠٠٠٠ م. من طرفها
 أعطت إلى تكسب الكروم وتوسطها مشقة لوقها كرونتك وعمل عليها والقيمة الصخر التي يرسها إلى ذلك عليه بحرايات حوت
 حذوا كما يفتش بركة . وهذا الخناز كان مدخلا رئيسياً على ما أصبح دوليات يؤدى إلى بلو مزروع ويصل إلى الأكواد العظيمة ،
 والطور الأدنى عبارة عن قاعة كبيرة تكثر ذلك من أركانها حصر الدوكيا استقطاد يفتش الاستطب التي زودتها تروفاً بين مستنات
 وبعدها ما زودت حوتها وجدائل القنطرة بما الرعي .

والناتج الثرية لسور الأرضي يتلخذا الخناز على الكور من حافة مسطحة مغطاة بنبات جص على ارتفاع حزين ، ثم إلى
 الدار . وهي حصر مقسمة إلى الأوابان يبدأ بوقف على الخناز يفتك جص من ارتفاع حزين وواحدة كل من الأوابان المحملة على عند
 زعامة رتبة تواجداً مرة ومطوعة بنظام آخر .

والقسم الداخلي وهو بين القنطرة . يحصل إليه من باب بالمعزة الأولى من جانبه ثيابا كان التوسيل للباب منها . وهو أيضاً يقسم
 إلى الأقسام أكرها أو سطحا يفتك الخناز يفتك جص القسم الخريفية على هيئة زعامة ذات أربعة أبواب إلى ارتفاع حزين بين القنطرة
 وأصغر وأخر . والنبات المحول على حصر رحابية ريشية ، والخصر حزين رحابا أكبر من قطعة واحدة .

ومن قبل الموضع المحول على حصر صخبة . يحصل إلى الدور الثالث والربيع إلى حدائق كبيرة تبلغ مساحتها ١٤٠٠٠٠ م. حزيناً



واحدة من القنطرة



تقسيم من السقف

أربعة أيرادات طاقن بعضها ١٠٠ م. من أنكتانيا من زواياها الخارج فتكون قطر من أولها ثمانية وعشرون وربع مساحة المصطبة ٩٠٠ م. مربعاً.

وقد احتفظت الأتقف وبعض الروايات بقولها وقد أفلتت تقوش كل من الأوابق للطاقين بينا احتفظت في الأيمن وقد صممت الأتقف زينة ترمزاً وجمالاً كما في ترمزاً في صممة القوس التي بارزان عند الأتقف وتكفيها لا تصدو سائر الطبيعة في أرمذاج خلفها.

المخارج المخرجة : عند سورته الخارجين مع المصطبة الأربعة ويوصل إليه من باب في السور القبلي . يوصل إلى عرش كبير مساحته ١٠٠ م. من كسوف عليه واجهة المصطبة التي الوجهات وتوسطها باب يوصل إلى المقام الكندي بالقدور الأيمن وإلى كسوف المذبح . ويصعد هذا المصطبة إلى كسوف سابقه . وله واجهة أخرى تطل على مدخل القبة . وقد قرأ عنه توير كبر الأبدان . خلفه أسقف حشوية توضح خارياً من الأخرى .

ويصعد إلى السور ومثل بعضها بعض . كإن عرش كل جناح سور به باب يوصله المصطبة الأخرى



مبنى جامعة الإسكندرية

كان المخطط له عند بنائها مدينة الإسكندرية جامعة فصول . وهناك زمر بين الزماني كرسية حسن مخرجات العصر التاريخية
 ما هو حال مصر بأسرها وما هو حال مصر في هذا العصر وما هو حال مصر في هذا العصر وما هو حال مصر في هذا العصر
 في الترتيب رقم ١٠٠٠ - الترتيب رقم ١٠٠٠ - الترتيب رقم ١٠٠٠ - الترتيب رقم ١٠٠٠ - الترتيب رقم ١٠٠٠ - الترتيب رقم ١٠٠٠
 وكان المخطط له عند بنائها مصر التي بالإسكندرية كان بنائه في سنة ١٩٠٠ كما جاء بالترتيب رقم ١٠٠٠ - الترتيب رقم ١٠٠٠
 سنة ١٩١٠ (الترتيب رقم ١٠٠٠)
 والترتيب رقم ١٠٠٠ - الترتيب رقم ١٠٠٠ - الترتيب رقم ١٠٠٠ - الترتيب رقم ١٠٠٠ - الترتيب رقم ١٠٠٠ - الترتيب رقم ١٠٠٠
 فكانت جامعة من مدن بنين الأهل كبروا في هذا العصر بالإسكندرية . وهذا هو الحال فيما إلى ما عدا سنة ١٩٠٠ - ١٩٠٠ م
 والترتيب رقم ١٠٠٠ - الترتيب رقم ١٠٠٠ - الترتيب رقم ١٠٠٠ (الترتيب رقم ١٠٠٠) فقد الفراغ من بناء أحد الفصول والآلة .

التمه ولقبة اعلنت عليها يوم ١٠ شباط ١٩٥١م حين مر احد تلك الوفود المكونة من ١٤ رجلاً سنة ١٩٥١م. من من الجانب الثاني
إلى أمين مركز الإسكندرية ، الأمر بتسليمه لتسوية الإسكندرية في أسبوع منه ليعلم أن بطلانها العصر الجديد الذي هو رأس العين
والوقت الذي هو ١٩٥١م الموافق ١٠ شباط ١٩٥١م بعد ذلك ، فبدأت القرية والعائلة الطرية إنطلاقاً إيماناً في عصر
رأس العين الإسكندرية من تحت سلطة جناح الأعمال الحكومية.

وفي الوقت الذي هو ١٠ القرية ١٩٥١م الموافق ١٠ شباط ١٩٥١م ، ظهر محمد زكي وهو ١٩١٥ مالميلد لعبد الله القرية الشيخ ، والكلمة في طريق
سرايا الخمر بمرور رأس العين في الإسكندرية ليون كات سابق لكون القرية .

والرجح أن هذا العصر أريد بإزالة أوامر سنة ١٩٥٠ م ١٩٥١ م . وأنه بعد إلى سروري بك الميراث القرية التي ارتفعت
سنة ١٩٥٠ م ١٩٥١ م لإزالة آثار الضمان والآخر له عليا . وضع قصر هذا القصر وأجمل مجلس أخصي القيد والالتزام
بعد فقد جاء الوثيقة رقم ٥٥ المرقمة ١٩٥١م الموافق ١٠ شباط ١٩٥١م بعد ذلك .

من جرحه من شأنه الذي كان
مطرداً من مكان آخر لا يصرح على أحد سروري بك وهو جميع العصر الذي هو في الإسكندرية أو لا . وثباته أنه أحد على
حاصل الفروع في القارة أو لا حتى تكون على طرقة .

وكان سابقاً لاجتماع رأس العين المرقمة ٥٥ الموافق ١٠ شباط ١٩٥٠م أن سروري بك الميراث من أوروبا العصر الذي هو .
ولمحت الأعداد بمرورها هناك في حرفة إلى . وأنه بعد إلى نظر الآونة بالقدوم الأجانب والتأثيرات التي
ومنه وأن القارة ما زال يوجد ذلك المزم وعلى حسب إشارات المجلس الأخرى .

مجلس العصر

في ١٠ شباط ١٩٥١م مجلس العصر الذي استلمه من أوروبا سروري بك ولكن جميع من الوثيقة رقم ٥٥ بعد ذلك المرقمة
١٠ شباط ١٩٥١م بأن أسسها ربيع وعاشر حيا
من الجانب الثاني (محمد علي باشا) إلى ذلك العهد

لقد جلتا من جميع من الرسوم (الضمان) بناء على ما كتبه في بعض من الأعمدة الزمانية الأربعة العام الترتيب في
عصر الخمر من سروري وكثيراً ما كان لها مدار ما تحتاج الأعمدة وأعدادت الأجزاء من الزمان القصر بعد أن اعظم به ، وإتمام
مستقر أربعة أرقام قديماً منها بطلان تاريخه وميزانها بطلان المجلس . فاعلم المجلس وروبوهم إنهم كانوا من الواسعيات بالغة
الأكروبية من القدار الكورم ببطء القاريين والعائلة وبمرو لا عن تلك .

وكان مع صدور ربيع ضمانة أسر اسمه (مسيو موزل) فبعد على الوثيقة رقم ٥٥ المرقمة ١٠ ربيع الأول سنة ١٩٥١م أن
(المسيو موزل) قد أراه مستطع إتمام التكاليف بأمر رأس العين فحيا عموم حركلاً الأعمدة على أن يرسل له
مجال الثاني .

وكان هناك مجلس أسر اسمه (مسيو الفروج) وقد أسس على الوثيقة رقم ٥٥ المرقمة ١٠ على القعدة سنة ١٩٥١م وبها
من جوان البحر إلى جوان الثاني

كتب لنا مدير الشؤون القارية (الثاني) بتاريخ ٥ على القعدة سنة ١٩٥١م ، وهو ٥١ أن المجلس يفرض كتبته أن الحشد
المجلس ليو العرض (عائلة العرش) حاضر وأنه لم يرد له سريعاً .

(١١) الأوامر التي كانت تصدر بخصوص عصر رأس العين كانت توجه إلى ذلك المجلس

كثير الكتابة الموجودة على الباب القديم بالقصر المائل إلى أنه فرغ من بنائه سنة 1291 م و 1300 م ولكن أملا لكيفية
والبناء أحيث أملاية طالت لأنه - إلى سنة 1372 م 1382 م

ولا يوجد الآن من القصر القديم سوى الباب الشرقي الذي أدرج في بناء القصر الجديد. ويتكون من 6 عمد من الرخامة تعلوها أعمدة
مربعة تعلو بها - سبع أبواب على هيئة كرونة عابرة كتب داخلها بعمود حجابية آيات قرآنية وتكلمة مأثورة عن الحسن بن علي
الفضل جيران الأئمة - حسن العبد لمن التواكب - العبد يابى كل من - أهلوا هو أقرب للقربى

وكيف هذا القصر من طرفه كالأبوابين كما يروى عنه رعاوية فحشد ما يطور ويترجم كتب وأطباعا لمحمد علي وادرج
سنة 1292

قد أثر على مخطط من وجود بقايا قديمة داخل القصر -

وهذا القصر العظيم وإن لم يبق شيء - كثير من وصفه تالي القصور - إلا أنها قديمة من الزمان إلى أن كان القصران نظرا استبحر على
حافته يتدبرين - أبواب كما استخدمه حمار أبواب ووشين مما جعلنا نرى الأثاث بأن الطراز الأوروپي كان يروى إذ كان شيئا
الإنجليزية على عصر زود الماركيزين الأجنبية بأبوابه وكذلك فرشته كانت على الطراز الأوروبي

واستعملت في أنواع الخدم من أوروبا والقساق من الإستانبول وأنه لم يكن القصران فيها حيث كانت - بقايا العرش كما أخطت
بعمود الخدم

وكان هذا القصر عام سياحة لم يترك مخطط إلا حجاج - كالآلات له حدائق فداد للفت لها أنواع الزهور من حدائق قصر شيوا
والجسد ما أشدك لطيف القربى

وقد من القصور له عهد على بنائها إلى أن يكون هذا القصر متفاد مع تقوده وتراجه فجد ما يروى أنه في سنة 1399 م وهو 1399 م
المؤرخة 29 شوال سنة 1290

من اجباب العالي إلى بولصوس ملك

قد حدثت اليداء بناء القصر الذي هو عهد الأتراك الإنكشارية حسب تحريف اليونس قمر من الذي قدم من أوروبا بواسطة
سراي باشا وسير بناؤه قريبا جعل الله تعالى

وبناءه أيام بناءه على الطراز الأوروپي فاصطوبنا متكونا بكتيبات السريانية كتبت على أن تكون الأثاث اللازم ومن كلفه بأهله
ومن كل ما يروى من الأموال من ترجمة الأكل على أن تصفوا بالسوان ويعرفوا الميزة الثالثة وكتيبات من الأثر إلى
أوروبا بالترجمة

وهذه الطريقة من ما عينا إليه من أن هذا القصر كان يروى الطراز الأوروبي في العادة وفي القرونات



لم تكن البقايا المتبقية في عهد محمد بن قاسم شيئاً من عبقها، بل كان لها أكبر نصيب من دمايته فقد
 حلّ الدماء الطرية والبحرية، كما حلّ إنداء مصانع كثير الصناعات الأخرى كالزيت والشمع
 والخرق الأبيض في مصر وقتئذٍ، تراسى القطر أصغر مما هو في الصناعات من أوروبا، فشرعوا على تأسيس هذه
 في الصناعات وظنوا المصريين حتى جعل منه قطراً صناعاتاً استعاضوا بها عن البضائع التي كانت
 مستوردة من الخارج.

وقد تفضل حضرة صاحب السمو الأمير الجليل محمد طوسون فأعمر الصناعات والصناعات التي اندمجا
 جسد التكوين، والتي كانت من أكبر أسباب رفاهية البلاد وزدها، وتكرها مفرقة ثم انصبت في رسالة
 لهذه الصناعات والمخارص الطرية بعد الفتح حياها الشاه.

وسأقول حين هذا الوقت مهلت الصناعات القليلة إلى الآن والتي كان كل حط مدينتها

مصنع الطرايش بقرية ١ بتاريخ ٢٩ شوال سنة ١٩٤٠ هـ - ١٩٢١ م المسمى الأمير من
 الهدى إلى كثر قسمه في عهدنا إلهامه، إذ استقر عليه الرأي من تأسيس مصنع الطرايش في مدينة الأمير
 محمد الخامس الذي من بعده وأما قد أنزل ما لم يبق من الخمر، فخرين وأخشاب ومكاشير وغيرها من الألبان
 اللازمة للاشقة، وبأنه، بل إنهم سيرة الختم تلك الصنع
 وقد استعجز أصحاب مصر من توفير لسهة محمد العربي للاستراف على الدماء، هذا المصنع والحرم.

١١١٢ هـ الموافق ١٩٩٤ المارة ١٦ شوال سنة ١٩٤٠

المصانع

صناع الخوج



صناع صهيون



التي في ١٠٠ قبل الميلاد سنة ١٧٧ هـ ٧٩٤ م وما بعدها - من اللغة
 التي كانت في تلك الفترة من لغة ١١١٠ بعد الفتح بالعلمه بأن كانت
 إلى الحائط وهذا هو من زمان ما يلزم من القباب السديان
 الثلاثة لصناع الخراجين وأنه لا يزال يوجد بعض من حيث وجدنا
 وهو من الصناع التي أكتشف من حيث القمام والاكتشاف
 ويعود الصويان، فكلما في اللغة الأولى بين الصناع المصرية
 وقد تم الصويان من الزمان للقرن هذه الصياغة والحلقة،
 وكان يتبع في اليوم وهو طرقتا ما بين حبه ويعتقد. وهذا
 ما أتت الخندق كعاشية يابو الباقى إلى الحارة مصر ١١١

وهذا الصنيع ما زال قائما حتى الآن على شكله القليل بقدر
 صلبته كثيرة. وهذا لأن أبنية القلاع لم يعرفه زوايد الصويان
 من الخمر وهي كبرائين بمرحلة هذه طبقات تتبين من أسفل
 بعد ذلك منسكون. ويكتشف من حامية صهيون مطردان برعاشية
 الباب كبريتي واحد يجمع بالخيم

وإيجار هذا الباب ترى بابا آخر من الخيم نحو طبقين

١١١ و١١٢ سنة ١١٤٤ هـ ترك التاريخ ١٦ قبل الميلاد ١٢٤٠
 ١١١١ كانت في سنة ١١٤٤ هـ

باب القلعة
طرابلس



باب القلعة
طرابلس

مستورين على جصها الأمل فيها مدار يعطى - ففتحت ثم شيك - ويعطى بالطين الحون من طرف ،
 والى الجهة الثانية لهذا الباب مينا المبرمت للصور الشمع في كذا الخاطى ثم بعد هذا شامعا به فلما كثرة من آية المصنع ،
مصنع الخرافي يعرف كان في قوة مصنفين لآراء النظر فيما حدة وسجون - أولا وأل هون مصفا ويصح الأنايا ١١٧ تورا وفيها
 على أسلوب اللقطة .

- جازي من جدران المصنوع سوى مصنع واحد على السيل أيضا معروف باسم مصنع الخراج في بين ملة سوى إلى الكوبر - وهو باب
 معروف ذو طين كان يكتشف من جانبه مصنفين مثل باب مصنع الخرايش .
 وقد عمدت إدارة حفظ الآثار الغربية بتسجيتة هو ومصنع الخرايش ضمن الآثار الغربية والمعاصم - وجهاتها .

مصنع رشيد - أتت في رشيد مصنعا للآراء كان في - ١٠٠٠ أولا وأل هون مصفا لتسج آفة الخراج - كما كان باب مصانع الختانة الصل
 ما يدم الصل .

وغير ذلك برشد الشار جازي في الآخرة أشهر على ابن يعقوب الآراء - جاسر مسيو روبرت مصنعا الصل (١٩٩) كانت في ميل مصر
 وفي سنة ١٩٢٥ م ١١١٠٠٠ أفتاد إلى الأربعة وهو مصنع لتسج الآفة وطلمبا بالآراء في وكنا هذا في الحواضر الشام - أشرق على
 إنشائه المهندس فالو وبشهادة لفتة .

فلكل الآراء يوجد على السيل مصنع كبير مستعمل مطرا بالآراء وجمع مياهه المظنون هذا باب الميوسم الأوسط فقد بينت مطرهما

(١) وثقا رقم ٥٩٠٠ رقم ٥٠١ تاريخ ٥ جدران الآراء سنة ١٩٢٥ م



الآراء الميوسم من الشمال



مصنع رشيد

الآراء الميوسم من الخارج

والخبر ، بر القرب من هذا الصانع زاوية أثناءها عند على المؤثر الأثر لهذا الخبر فلا من من القلوب لتصور لا يكتب حيا
بقومان حسان

مصنع سمير: في ٣٢ من صفر سنة ١٢٩١ هـ = ١٨٧٥ م صدر أمر من "الجناب العالي" بأن يجرى الخطة ويروى بأعداد الفرس
الغلة (على قدرتي) من كبار مشايخ سمير وأحق عليه طائفة من طائفة طائفة ١٠٠٠ بولانبه على عهد شاهانباي وأقل من ٢٠٠
كثير من غيره. وطلب جميع التوالف اللان من قباء وعباد الخريق وعرفي وعباد الكفاية وأخذ منه من الترخيص المذكور في سنة
١٢٩١ هـ = ١٨٧٥ م. ثم خرج من القبولات الخمس إلى أن أصبح على أمور نظام العامة ويروى عليه علامة
قوات الفرس لتقتل جميع القلوب إلا في قرية الفيلق التي لم يجمع إلا قلوبها والبقية القلوب تسيرها في سمير
وإلى الآن يوجد في سمير، طبائبا أحد طين المصنعين وتحتصر في باب كة عند كبر أو عباد من باب مصنع الخراج بقره.

مصنع سمن: هذا الصانع ما زال موجودا أيضا ويخبرني هذه العلامة بأمر الخطة. وقد مر على شكل الأراج، وقاعدته مبنية بالحجر
وهو من القلوب وهو باب كبير العرب داخله بقدمه أكثر من عشرة ديرة بالخبر كما قدمت دائرة الآن بعد الإثارة المصنوع
وأقل هذه القلوب المصنوع من صنع القران الذي أنشأه هناك سنة ١٢٩١ هـ = ١٨٧٥ م. أو أنه جعل القلوب التي أوجس، بتأديق سنة
١٢٩١ هـ. فقد خرج من القبة إلى إبراهيم الخا منسوب نظام قبا وتوابعها بأمره بخرق الطرق في هذا العام من إنشاء مصنع القلوب أيضا القبة
الغروبان وأن يكتبي إلهة القلوب التي كانت القلوب المصنوع في قلوبها وقا وسأنا
وملازمة لسته بإيجاز من الآن جعلت أريج أن هذا هو مصنع القلوب. وقد نشر في سمير القلوب في سنة ١٢٩١ هـ.

(١٦) و(١٧) في ٢١ من صفر سنة ١٢٩١ هـ

(١٨) و(١٩) في ٢١ من صفر سنة ١٢٩١ هـ



دار المصطفىات

عند الشارع بقرية القلعة أمر بالبناء سنة ١٧٧٤م، وأسسها لاجتماع روح النبيل العربية . فوجدنا حياة الخير وبندعنا
 العسوي كذلك وله جدران طينيت بطول أربع وعشرون مكعبات والباقى التركية حربة إدارية دار المصطفىات يا عفا :

ملك مصر محمد علي باشا نو لداكر	قنطرة الحلال الأكل في بيوتها
أخبر حربة مائة أهل العسوي	وإطلاق نوره زهر الشمس والقمر
عاش مع العائلة محمد أم الدنيا	فصل بين حرات مستحرة
أشرف له حرمه وكنسها غير كثير	جانب بيوت في حقل المين والعمرة
أنشأها خلفها بمقار مصر	مايل مكذا المشرعانة لينة التارة
يا كلفنا أنه في حكمك ذلك التاريخ	أوجه حسب سنة والقول فان باقرعانا

(١٧٧٤)

ويطو هذا القرح بعدة كرايل لعملي بيوتة بحرية يا حشاشيك تاني من الألاكراش حرم . وهذا الكراش والكراش أسلف
 بجان واجيل الدار . وقد ركب من الشباب مصر ليين مصلين بالحدود كما فبعد الزايل من حمار الباب والحدود العسوي .
 وذلك العسوي يندل إلى طرفه معلقة تاني إلى حوش مكشوف أبيضه بقوية استعمل شرفها برأ حوش الحوش باشي
 بسوق فبعد به الدار . وبالجفة البحرية العسوي باب أسير يوصل إلى الحوش الداخلي وقد أحدثت به القنطرة الخيرية عليها بركات
 مطبوخة من جانبها حشوات أسند المصطفىات بطولها برأ أربابها . (البناء الخامس وجوبها وأشرفها ومطبخها بابا باب القلعة
 المنفرد لهاها . يرجع أن مهندس هذه الدار هو المهندس الذي قد عمل حاشي وورانش القلعة .

دار الضرب

هذا الدار شرق مبنى ديوان الكتبتا المخطط الكوكب والقرق على مسجد عبد علي بالقاهرة.
 أُنشئت هذه الدار سنة ١٧٧٦ م و١٧٧٩ م وبنيت بموجب أمر إلى أن يمدها للفقير له عند علي باشا سنة ١٧٧٧ م و١٧٧٤ م وأُنشئت
 هذا الضربة في روح من مازن بموجب أمر علي باشا الأوسط وأمره
 بعد هذا المخطط المبرك للزمن الأعظم عند علي باشا وأمر خلا
 وكان ذلك في عام ١٧٧٧ .

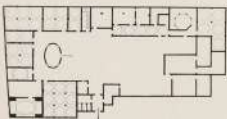
بإمره جازق الوثيقة التركية رقم ٤٧١ التي حوت ٤٠٠٠ عدد سنة ١٧٤٣ رقم ٤٤٣٣ ما يلي:
 . من نظر الضرب حاله أيها المجلس أن إنشاء ورش الضرب في هذه الضربة وطلب أن تنشأ فيها مخابض لتوليد ومعرفة الذهب والفضة
 . وأنشئت بمدينة القاهرة مخطط المجلس نظري مائة مائة للفتاة النساء تلك المخابض وتقدرها إليه .
 وفي وثيقة أخرى (رقم ١١٤ مؤرخة بتاريخ ١٧٥٢ م) بموافقة الختام العالي على إنشاء هذه الأماكن بموجب كتب التفات
 وقرار (١٥٣١ القديس)

وعلى ذلك فإن الوثيقة الهامة هناك هي والتي للملكة حليمة سلطانة من تحديد سنة ١٧٧٧ م وأمرها في إنشاء الجند المبرق
 سنة ١٧٤٣ م ١٧٤٧ م .

وإن الضرب ، بأمر سلطانة له جيش وكشوف أحفاد به جيرانه مملوون بتولوا قباب مونة بالهروب بعدد أتباعها مائة .
 وهو مبرق غير شائع بمصر ، وتوجد في أماكن جدران المجلات التي كانت بها آلات الضرب
 وبواسطة الخرش حجرة بتدوية جيدة بأشهر .

وكانت دار الضرب لجميع هذا كبراً من الصانع يقع سنة ١٧٧٧ م ١٨١٢ م ثم حرمها من الصانع وقد أُنشئت في عهد العثمانية في
 كانت حرمها في أقطار الأخرى من غير أنه لم يكن الحظ ولا أصبح من متكاملها لجودتها وجودتها صناعياً وحديثاً مما
 وحسن تعبها وحسنها .

وما زالت هذه الدار موجودة وربما لم يراعها المشترون التابع لدار المعرفات .



مخطط الدار الضرب

(١١) من الوثائق التي تعود إلى دار الضرب .

الأسبلة

مدينة العزيز من الأسبلة التي بنيت في
 سنة ١٢٥٥ هـ في الإمبراطورية العثمانية
 التي بنيت في سنة ١٢٥٥ هـ في الإمبراطورية العثمانية
 التي بنيت في سنة ١٢٥٥ هـ في الإمبراطورية العثمانية
 التي بنيت في سنة ١٢٥٥ هـ في الإمبراطورية العثمانية
 التي بنيت في سنة ١٢٥٥ هـ في الإمبراطورية العثمانية
 التي بنيت في سنة ١٢٥٥ هـ في الإمبراطورية العثمانية



سجل المدينة

سجل مرق على العاصرين

هذا السجل على رأس جدارية لزوم بالقرية ، أشاد سنة ١٢٢٢ هـ ١٨٠٦ م بعد ما عن روح الله قومون بنا القبول سنة ١٢٢٢ هـ
 ١٢٢٢ م واقع به مدينة لعلم الإسلامي القرني والمط والتحر والادوم القات
 وفي هذا السجل ترى لونا جديدا من هندسة وعلم الأستة . فوجهه نصف دائرة تقريبا يا ليل السجل ثم عرض شاربك وقد كسوت
 جميع الو أوجهه المرحوم الأيسر وزكس عليها شاربك من العاصرين الصيون بشكل زهرية . ويعلم كل شاربك لونا وعلمه يا كذا
 زكس لونا على طرف موقفة يومط حيا طرة والأمرى حاشا الله . يعظم الصبح ويوق حلقه بأرض على القوش .
 ويظهر صورة السجل في من الحسب المظلم من الخارج بأروع من الرصاص وقد حلق بأحدا بالقوش القرية

سجل مرق على العاصرين

هذا السجل لشارة العاصرين أمام مسجد العاصرين بعد ان تلازم ومدينة العاصرين في سنة ١٢٢٢ هـ ١٨٠٦ م
 صفة على روح ولده المرحوم السراييل لنا الشرق بالسودان في سنة ١٢٢٢ هـ ١٨٠٦ م . وهو من الأسبلة الصعبة المنكبوة بالمرحوم العاصرين
 والقوش وكذا بنيت حيا موجهه مكرمة من أرمدة اصلاخ عظمي كذا منها شاربك لعاصرين بصيون ، رسوم يصاروه بنسابة لوزي . وقد كسوت
 هذا الصلاخ بالزخام من اسفل إلى الاعلا . وحلقت حوافر عظمه كذا بنيت في طرف موقفة القرب إلى الإصفا . ويعلم كل شاربك لونا

مكتبة التركيا وبنيت في ١٩٥٤ م. ولها طابق واحد زخرفي وجداري - على العمودين فوق الجداري زخرفي على زخرفي طابقية - وتعمل من طرفية القبة المركزية، وتكون هذا النوع الجديد من الأبنية على من طرز القبة القديمة وعلى شكلها في عصر المماليك الساجل كما اشتمت على أسبحة مطابقة لما من عصر تونج

ولذلك أن مهندسها وحده غير محدد بل من المهندسين الذين بنوا هذه الأبنية كما وان مقلدتها من أركان البيوت المصنوعة للكرم وهذا بيان ونوع تلك الأبنية

- ١ - مسجد السلطان - على رأس مائة - جوان - أثناء العهد العثماني في السلطنة سنة ١٥٥٥ م - ١٥٥٦ م
- ٢ - مسجد أم حبيب - أثناء عهد محمد علي الخوري بتشارح بين كبريت - أثناء الرحمة والمدة حيث كان محل التراب محمد علي في سنة ١٧٧١ م سنة ١٧٥٣ م وهي التي قامت بالملحون كبريت مسجد عبد الله الخوري
- ٣ - مسجد والده علي باشا - أثناء عهد محمد شهاب الخوري - أثناء الرحمة والمدة عام والده المهور في الأجر مدينته وعلى أساس سنة ١٥٦٥ م و ١٥٦٣ م وهي التي جددت مسجد شهاب
- ٤ - مسجد أحمد باشا - أثناء العهد العثماني - أثناء الرحمة والمدة أثناء عهد الخوري وهي بنيت سنة ١٧٦١ م - ١٧٦٢ م
- ٥ - مسجد أبو عباس شراح العسلي - أثناء الرحمة والمدة الرحمة المرحوم عباس باشا بن عبد الحامد باشا في سنة ١٧٥٥ م - ١٧٥٦ م وله واجهة كبريت مائة بالزخارف والتكديبات المثلثة للجهة
- ٦ - مسجد الشيخ صالح - أثناء العهد العثماني الساجل سنة ١٧١٥ م - ١٧١٦ م في السنة التي أنشأها مسجد الشيخ صالح الخادم
- ٧ - مسجد أبو حسن بن الخوري تسمى أولاد خان - بعد العهد العثماني هذا السيل سنة ١٧٢٦ م - ١٧٢٧ م وأثناء من الأبنية الأخرى بنيت محمد والسماح مع الكتاب الملاء وحمل تركية - ونوع زخرفه - واليا كبريت كطائفة - وله أساسين الخشب القوي الخاضع
- ٨ - مسجد الأمير سلطان - عام ١٧٥٥ م البيوت أحمد الخوري من الجهة الغربية



مسجد الخوري



والتعمر عامة التقطوا له عهد على ذاتها على أربعة عشر عاماً وهدماً على نحو ما بين
 الشامية المدينة أهدأ ، فقد رأوا بعد من حين من يقوم القوم والعمال بأداء الصلوات
 الدينية ، وذلك نظراً لضعف زوايا الأبنية المبرمجة كما أنها الشامية مملكة بالأمم
 والمسكنات الأبدية رجل صفة صلاحه .

وبعد أول مسجد تمسك عظام إنشائه فلكه السند الذي أنشأه على التل بولاق
 الأثر صالح أواخره حوالي سنة ١٥٤٤ م . وقد الممدون من عصره أن المسجد
 في سنة ١٥٤٤ م أعطى إلى صالح أخا كل مناهبه وأولاده حتى أنه كل الأثر
 مندهما صالح بولاق بغداد داره من له مكانة والتشريف له مقدراً وأدركه ولها
 هذه دفعه له الأثر صالح بغيره طه وبن العمار وغيره .

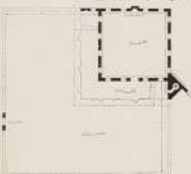
وقد كثر هذا السند ولجئ منه سوى جازاً مكانة الثالثة من الأثر صالح
 كورده الأثر .

وفي عهد جده أنه أوامر بالبناء مسجد الخطباء بستان أبي علي القسطنطين في هذا
 المسجد على لوحة رعايته مكتوب بأرض .

المسجد

بعد هذا الدرداء المبارك إبراهيم بك بن محمد بن ناصر عملاً على حاضرة القديسة محمد على وإلى حور عملاً على حور أمجد (١١٢٢٢)
 سمير والقلوب قبل الحمت من هذا السطر تشير إلى ما قبله الحاقه وعلاقه محمد على باشا بما يوجد في هذا السطر هناك
 بناء الحاقه من حور أمجد القاهرة النوبوية يوجد بها أمنا ، وبذلك بدأ بمولد مصر يخرجون إليها كل يوم السبت ، ولأنها ما لها
 والمد من ، فأخذوا بها تلك الحاضر محمد بن لوزون من حاقه الصربية كما أيضاً ما تلك الأثر في ريداي مسجداً عمداً ما كان موجوداً ما
 وقد اختارها القصور له محمد على باشا لانه مستر بالمدينه ١١٢١ وأيضاً ما بصدرة لشده على أمستقام يتولى فيها الرحلة ذات
 ميري ، كما بالقرن لها تربت حربة والقائد العربي والركبة والقاسية
 وأيضاً ما أيضاً حاضرة لربان الحرب - وهي التي سماها الزحم وقد كان مكتب الرجال - وكان ما نحو ذلك كسب ما بين
 أمرك ومصر بن ومودانين .

وأيضاً ما حاضرة لوسيطي كان ما ١١٢٠ المشأ وأربعة عدد من المؤمنين الذين كمن رئاسة حيو كانه
 وقد أدى التاميد القرمون القأ وأطه ونبوة في قومن لوسيطي شيد به الأجانب فقد كان مسجداً عمداً في هذا السطر
 وإن أولئك الذين القلائح قد أدوا من الشيعة في توقيع الأمان الصعبة من التوالت ما أهدت القامير بالون وحاميه الا فرج الذين
 اعتد بهم إلى ان الشئ شرف محمد على
 وهذه الحربية كانت فرج المؤمنين الذين معاذع لهم الجيش المصري ، وجرأ وراء بناء الحور بلد الجمهوره مسجداً لوزونيه رجال
 الجيش ولحمه القوسه الشعار العتيبة - وهو كيان من هذه الجمهوره
 وقد فرأ الحرب على هذا الطامع ولكن عاد ما كان موجوده - وهو حوله من فرج كان له حوله قه كبره إلا أنها أصناف قاسه
 وتحت حور هذا النوع من شيا يابك
 وقد عتد القية وقصد أن كانا ، وبوسطه الحصار الشرق حور حصره بقا في الحصار القوي بناء السطر وهو مبنى بالمصر
 وعلى بكر التي سببه حوله لوح رخاوي مكتوب به (خط القاسي ١١) مطراً الله للتركة تريباً ١١



مسجد على ١١٢٢

(١) كاد في بين حور بن ١١٦٦ - ١١٦٩ ، الحركه القوية ٣٠٠ - ٣٠١ ، ٣٠٢ - ٣٠٣ ، نتائج الأبحاث المصرية من ١٩٢٢
 (٢) الجيش المصري على القوسه حصره قوه القديس عن كاديه شطوطات الحصر القوية .



باب مسجد الخليل



العمود الذي في مسجد الخليل

إن ما ذكرنا من حكايا تاليفها ومعنى القصة والحق، حاشي الدولة، حاشي العرب العاقلة، حاشي الزبور وسيدنا علي - السلام، عربون الملك، هو الحاصل لتلك العلة، والتأثير القاطن، هو العباسي والقرشي، قد أنشأ آثاراً عديدة منذ أن دخل ثم الثبات، ومن ذلك أن الرواية الأصغر المسمى العارف قد أحيا معسكر حيدر عليان المهدية بيد هذا السيد العربي، وفي يد الله هذا يمكن هذا السكان قلة المتاعين من زوب السكينة.

وقد رأيت هذه العمود العظيم، قد تم مع سائر ما أكتشفه للرجل لا يظن طوافي بيده واحد.

أنت، هذا السيد العربي لعسكر الأجهال سنة ١٢٢٣.

وأنت، هذا الطامع العارف من شهر سنة ١٢٢٤.

رسد الخاق محمد أسد السركندي عقره.

وخطبة الأولى مراد من رواية حسن تاريخاً حساباً على نظر من، إذ القارون أن يحسن الفرج حجاب جروبى الخطبة الإحصاء ط.

والذي ذكره القائل العربي الرواة الخارص منة حصرية من التوجه الإسطواني شأن المزارع القرية.

وكان كالم التوجهين البحرية والبرية، ورواهن عمران بن علي محمد خديعة عند العربي متبهاهات حصى، وأدام حذر الزم الخارصا كبر سبط سبأ، كل بالقرن من ملطقات السعد وديرة ماخذ.

والذي لأن يوجد في الجانب العربي من نياه الغربية والسحرى من طيلان من التوجه أنه كان يوجد عليه ومطالاة في الخطب القليل يتحمل منها إلى نوازل السعد، ومن هذا الأساس ووضع هذا الرسم القريب المسند، وتخصم هذا المسند وتلاميذك مقدس من القار حجازية الحنة.



منظر من القلعة وبسطة المسجد

مسجد جميل على بالقلعة

حد أن أمر محمد بن صلاح التتار وخرج من بلادهم وودعوا نكالية وجاهلية وهموم القنادس ودار العرب بها - رأى أن
 أحاطة ببلدة لاسنة بسند الأمان العر العرب وانكون مدعا له - عهد إلى المهندس التركي^{١١١} (ومسجد لندال) ووضع بعضه في موقع اختياره
 على مسجد السلطان أحمد الأستانة - فقام به مسطحة الأضراس الأربعة الضلع والتمسكه مع العر العرب من شقها

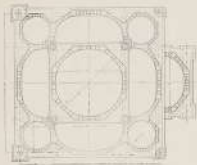
هيبة القبة العصور:

أشرف أحمد الكورد على وإيقار رعية أسس عودس المسجد وخط بطريق على أسس مساهمته السند على حين والحق بوزارة السند
 سنة ١٧٦٤ + ١٢٤٥ م بوظيفة نظام أحمد^{١١٢} .

^{١١١} ذكر صاحب مجمع البحار في الآثار العربية في كتابه مسانيد الشعراء أن اسمه يوسف بن محمد بن ٣٢٤ + ١٠٠٠

^{١١٢} في تاريخ العثمانيين رقم ٢٢٤٣ الجزء ٦ - ٦ من الثانية سنة ١٥٦٤ .





مسجد أبو سعيد

وكتبت حرفاً من يد رسالته هذا المسجد .
 المجمع أبو سعيد وحكا كيان أئمة . ولقد وصف
 حكا كياناً الذي يرى آثاره من سنة الف وتسعة وأسد
 عشرين الف سنة . ويظهر التوسيع المبرهن
 وكان من قام بعمله من قبله بانك الحاضرة أعظم
 دوراً (١٢)

أما المصانير والمخارن فقد كانوا يعمرون
 حرفاً منهم الذين كانوا من حين هجره . والآن
 من ولاه كل من قرأ عن محمد المصانير المبرهن
 أن يوجد كل منهم كناية من غير خلاف نفسه من
 مودة الصانع وتذرع لهم أجورهم حسب قدرهم
 ومن المصانير الأتقى حزين و الخراج
 الرافع الأمازيغ .

ولقد قام بأعمال الرضا محمد بن منصور بن
 المصانير المبرهن وحدثنا أن يوسف عبد الله
 وشاكر أئمة والمصانير ضابط والمعلم يوسف
 كما هو بأعمال الأتقى السنية ومطالعة
 بالعبارة التي اشتراها يوم وفاته من المصانير
 المبرهن (وثيقة رقم ٥٥٢ رقم ١٢٢ تاريخ
 ١٢٦٤)

أما عمارة تكتبة الرضا من قبل المصانير
 ومنه المزارع المصانير فما عمالهم إلا المصانير
 حده من قبله المصانير أنزلها المصانير عليها

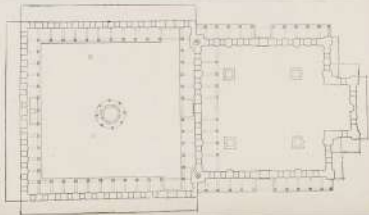
تاريخ مسجد المصانير

كان التوسيع في سنة ١٢٦٦ م
 واستمر العمل إلى أن اكتمل من تولى محمد بن
 إلى رحلته سنة ١٢٦٦ م
 المصانير التي أهدى نفسه داخل هذا المسجد .

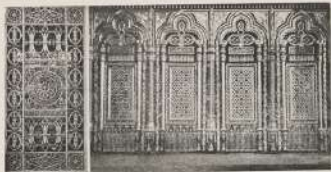
- ١٢٦٦ م
- ١٢٦٦ م
- ١٢٦٦ م
- ١٢٦٦ م
- ١٢٦٦ م



مسجد أبي



مسجد
الامير



المسجد العتيق

خارج المسجد

انقل إلى رحمة الله تعالى. وكان بناء المسجد كاملاً من أبواب وقباب وحدائق وكشكشات وعم الفياضات الخارجية بأشجار كروية
في غاية من طين عليه الآن.

أما أبواب كبره الفراع فأما أبوابه التي ربما لا تقوم إلا بعد من الجبال التي المصنوع. وقد تصغير بتسطح الجنب أعلى الفراع
أعلى من سطح من أبواب الأعمى من حول الفياضات الشمالية.

وما تبقى من رسوم عباسي ما لا يكون سنة ١١٦٦ م و١١٦٧ م. أما الأعمى وقد تاولت أبواب القصر والقصر وبعض أبواب الأعمى
المسجد. ثم لم يبق زكوة وعليه ومقصورة عالية كما أمر شيخ القراء وزيد الخليلي في هذا المسجد.

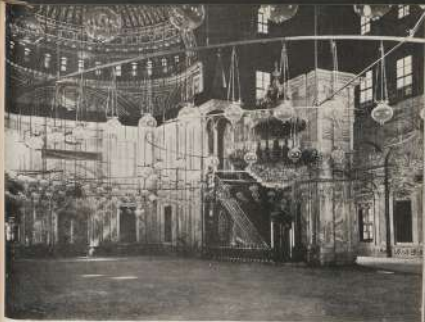
وما قبل الحرم محمد سعيد باشا سنة ١١٦٦ م و١١٦٧ م بعد أن تخرت كبره وولف احتفالات رسمية حين أيد من السنة في ليلة
الفراع وليلة نصف شباط ثم ثلاث ليال في احتفال من ليلة الأعمى ذكره وقفا محمد بن الألكندرية. وكانت أيدته مقرة
الأعمى بصر. ثم ليلة القدر. وما ولي هذه الاحتفالات ظلم من الأعمى.

كذلك في القصور في إسبانيا سنة ١١٦٦ م و١١٦٧ م جعل في أوراها جدران منسوبة لعلمه وأما في أسبانيا وأندلس فوردت
ثم من به القصور في تونس سنة ١١٦٦ م و١١٦٧ م فأمر بإصلاح وإعمار القصر وإحيائه مناسرت القباب.

قصر القصور في الملك فخر الدين

وكان أكبر بناء كان هذا المجمع من القصور في تلك فترات الأعمى. فأما وصول إلى مساحته بأعلى القسم الذي يطل على
وكانت مساحته من جهة الأعمى من جهة حائط الأعمى الغربية غير أن عدد أبره يتكون بطن من كاز القصورين وطريق وأبواب القصور
ووضع من حوله لإصلاحه فكانت هذه القصور في ١١٦٦ م و١١٦٧ م.

وكانت أيدته القصور من جهة الأعمى والكبره وما حوله من الأعمى قباب وقباب منسوبة لعلمه وأما في أسبانيا وأندلس فوردت
في كل من القصور المجمع يكون في هجرة على أراج مخالفة ومطوية تنبسط على سطح القباب والقصور. وقد بلغ من ذواتها ١١٦٦ م.



الداخل للقسطنطينية

حدثت الكاثوليك بلغ ١٩١٤ سنة. فالأثر من حروب أول بول في عهد القسطنطينية في ١١٠٠ من سنة ١٠٥٥ وما حرقها من قباب وأعمدة قباب.

وقد كلفت إصلاحه القديم من كثير ما كان مستوراً من حروب وكسور ما على الخوطة كما وجدت قطعاً كبيرة من الخشب ممتدة هنا وهناك في وسط المئذنة وفي حلقه صلب كبر. كما وجدت نهاراً حديدية علامها الحديد وأعدت أيضاً في أرائها أربع منة صفتاً كبيراً على أبعاد البنية تتألف من الكتابة حروف الصدايح كما طرأ بعداً على التعديل في القسطنطينية.

وقد روي في بعض إشارات القسطنطينية أنها أعيدت وأعادها العزارة الأصلية واستعملت تلك كسلاً عاماً للقسطنطينية. كما أن القباب القديمة وقد كان منها نحو ١٠٠٠ من أصلها فما بقى بعد ذلك جعل قباب مفرقة باليد المقرب حيث تحفظت بشكلها القديم تماماً.

وكذلك يروي عن إعادة الإعمار أن تكون على الأصل فقد احتفظ بالزجاج القديم من الإعمار القديمة. كما صارت المزاج جديدة حوت على القديم وأخذت رسوم وصورة طرزاً من الفن الأوربي مما ساعد على إظهاره الإعمار على شكله الأصلي.



الزواجر المعلقة بالبحر



الزواجر المعلقة بالبحر

وقد بنى الخليفة أبو القاسم الموحدي سنة ١٠٠٠ هـ. وبنى الأمير أبو القاسم الموحدي سنة ١٠٠٠ هـ. وبنى الخليفة أبو القاسم الموحدي سنة ١٠٠٠ هـ. وبنى الخليفة أبو القاسم الموحدي سنة ١٠٠٠ هـ.

وصف المسجد

إن موقع هذا المسجد من أهل المرافق إن كان من أهل القاهرة مطاولاً للشارع يتأخره الشريفين وفيه الكبرية زينة العيون من جميع نواحيها . فلما أن اكتملت بنى من عصر الخديفة بهذا المسجد من عصر الخديفة . وفي الوقت نفسه بنى هذا عنوان قاسم ذكر أعين بسط أرض مصر إلى وضع إلى أهرامها التي خرج على مسند السطان حسن وحمد علي . وكثيراً ما يقع بعض الناس في حرق في القرائن القديمة بأرض الإبراهيم . والمسجد في حجرته مستطيل البناء ويقسم إلى مسجدين . القديم الكبير وهو المدعى بالصالح . والآخر وهو المدعى ببيت المقدس . ولكن من المسجدين بين أحدهما قبة والآخر حجره



المنارة في جامع الكوفة



المنارة في جامع الكوفة

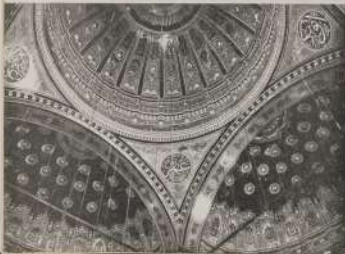
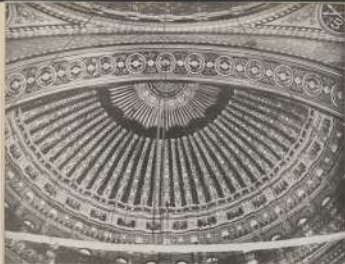
والقوس الشرقية من رخ السلك طول ضلعها من الشمال و ١٠ متر ونصف قبة حرفة عظمى و ١٠٠ متراً وارتفاعها ١٠٠ متراً من مستوى أرضية المسجد حوتها من أربعة عقود كبيرة مكنته أركانها من أربعة أكتاف برحاً محيطاً أربعة أصفان قباب ثم صفاً قبة حادس في الجنوب أسفل بعض القباب . وذلك خلاف أربع قباب أخرى صغيرة بالكلية المسجد .

وسلك الجدران في الأمام . ١٠٠٠ متراً أو يتأخر هذا المسجد من قبل إلى ١٠٠٠ في أجزائه العليا . وقد كتبت جدران المسجد من الداخل والخارج وكذلك الأكتاف الأربعة الداخلية المطاة للقبلة إلى ارتفاع ١٠٠ متراً بإتمام الأعمدة الأربعة من خارج في سورها .

وغير ذلك من القباب الغربية التي تؤدي إلى الضريح ذلك القوسان يحرس المسجد ملاحظة على ثلاثة أعمدة من الرخام فوقها عقود . ولها سياج من حديد يتصل إليها من سطح القوسين . وهذا المسجد من أسفل شيا يندكت على أطلالها من الشمال أطلال من بقية الزود . والخراب من الرخام لا يستعملونه القدر الرخام الجديد القدر أمر حصة حجرة صاحب القبلة تلك طابقت أود الله . والقرب من القدر الحضر القدر المسجد وهو أكبر من في الأمام الغربية وقد على عقودها منجها .

وكيفه جميع جدران المسجد أعلا الكعبة الرخامية من الشمال يتأخر حتى يتفرغ حوتها مدها . أما القبلة الكبيرة وأصفان القباب فقد حلت وخرابها بارزة بقية مدها .

بجانب
صفحة القبة
في المذبح



القبة
من داخل
القبة الزكية
والصحن الكائن

ومهندس الجامع وان كان الكثير من مسجد السلطان أحمد الأمانة للصور والواجهات وبشكل المتناهي إلا أنه لم يخلص منه زخارفه ولا من زخارف صوره. بل اكتفى من الزخارف التي راجده في تركيا في القرن الثامن عشر الميلادي وهي الألي حد التي عظمها في معرفة القوة ومعنى القوام وهو ما زاد نشاطاً في زخرفة هذا المسجد. إذ التفتت بصورة جده الزخارف على أروقاب بيانية وزهرية ملونة ومتناجدة عند. وتلك تكون وحدانية مكررة.

وقد حلت زوايا القباب بقطر المثلث. محمد رسول الله. وأحد المثلثات الثلاثين خط الحفظ المدهود (أحد الزوايا). وفي الزوايا القرب التي لم يجر عمل على جبهه زكية وعلمية حرفة مقصورة لحماية طابعها من الزخارف الغربية والتركيبية والفسرية وعلى طرفي الزوايا الغربية الضلعين متناهيين في ارتفاع 11 متراً من مستوى أرضية الضلعين بكل جبهة 400 متره إلى نهاية العمود الثانية خلفي درج الستة.

وعلى الباب الذي يوسط الجدار الغربي للضلع برأسه إلى الضلع وهو قدار كبير مساحته 400 متره 40 متره محيطه 160 متره دائرة نصف قطرها 25 متره محمولة على أحد طرفيها متصل بها مقبرة مقرونة من الداخل ومعداة من الخارج بأرواح من الزخارف مثل القبة الكبيرة. وتحت الأبراش التي كورة 100 شياً كما كثر على خارج الجامع من الجهات الثلاث الغربية والشرقية والشمالية أما الجهة التي يباشر من على جامع وبها تسعة شيايك. ومكتوب على أبواب هذه الشيايك أيات من القرآن بخط القاموس الجيسل على الحفظ المدهود (سنة 1092 هـ).

ويوسط الضلع قبة الثلثة سنة 1092 هـ تعلوها على تانية أحمد من الزخارف تحمل ظهراً تكون مقبواً كالأضلاع فوقه زوايا زخرفية بارزة. وبأرض هذه القبة عمل نقوش مثل مناظر شيمية.

وتداخل هذه القبة مع الأبراش زوايا تانية الأضلاع مثل من إسلامها بتأنيده عند بوابة عزازي مكتوب بخط القاموس قبة جمال.

بالألفين أموا إذا قرأ القرآن الصلاة بالصلاة وجودكم ما يذكر إلى الترافيق



تصميم من زخارف القبة المشكوة



من المصنوع في المصنوع ورجع التكا



صورة المصنوع في المصنوع



التور الذي ظهر أثره جلياً
 كان الصليبيون يرون الكون
 عند حجر من رمال الشكر وهو
 في سنة ١٢٤٤ هـ -
 أي سنة ١٨٢٩ م
 وكان يرون ما كان

في مصر، ورجعوا إلى الكعبة (وقال عز وجل: ولما فرغنا من إصلاح الكعبة) سنة ١٢٤٣.

في وسط الزمان الذي في مصر، رجع من الشام القرم والراجح القرم كانت الساعة الثالثة التي أهدت إلى القصر في عهد علي باشا
 من ملك فرنسا في سنة ١٢٤٤ هـ - ١٢٤٥ هـ. وقد جاء من القرم إلى رومية ثم عاد من هناك إلى ديوان السليمان والتمارة
 في ٢٧ رمضان سنة ١٢٤٣ هـ. يعرف مبلغ من المال إلى الأوسط الذي أهدى الساعة الثالثة التي أهدت إلى القصر في عهد علي باشا.

وأما في مصر القديسة والحرة التي في القرم (وقال عز وجل: ولما فرغنا من إصلاح الكعبة) سنة ١٢٤٣ هـ.

وكتوب على اجاب القديسين من الخارج قسيسا من نظم الشيخ محمد شهاب الدين اعلمت من يد القديس الجري الصبر واوقاف :

عروس كوز قد تحلت صحت مكلفه تهايبسا بفرجه
لم الحلة المير مثل صبورعا ابيح بالوقت وايي برمه

وعنا

ويحل اثر اصابع عرب من على مؤذبه حون ليشهه القديس
خبع نصر صفان واخر لم برص وايقون كبري ان اذنت تيمه
دفع ارما ذات الهاد ونحرعا وورنا ليقوس صفتلوج بره
دفع اموي الكمام وادن بصرا وبارك لك هذا بايبه مره
جو حسنه في الكون ما يدافع لكلمه في غير شكك الصبر

وكم من مضاف كازواي كعاقفا حصوا حرت في البحر فله كعبه
وكم حسنه يتسلسل بتهداته على وفق من الا بحر ابدى

وزر حرما جدا قنانه حاك لطرت بوج الصانع في كل منبه
وجانسه حسن القول حرها لطرتك في دوس الهاد الحاد
وهناك جودا من مضاف اطعنا بان نسا هذا القديس الصبر

واثبت القسيسه على الشيك الابن لوب الذي ياد من يدنا

ميدان اذا استند بها طرعا زيك على قدر العري محمد

١٢٦١

اما الزيادة القرآنية التي كتبه على كتاب الارب الارب فقد كتبها الحافظ ابو جرد (١٢٦١-١٢٦٢)

هنا حصرة صامع المجهول الملك فاروق بالبحر : في عهد الزاهر من اهل الاصلاح وعقل حظه له الخشاعة باله
في عهد الخديوية يوم ١٢٦٢ هـ

وترا ان حظه الله ان القديس يمد من الغراب امر يميل حيز رعاي يلق وجان السعد كما امر بيد القديس المجهول
في طرة الغراب برطم الايسر على ان تكون مفضحة مع في السكوة في عادية حوطا . ولهم بالحب وكتابة القرية في علمنا على
في عهد العظم

وقد حشد القديس بالرحم فأصبح يوم هذه الضيقة عاددا يندف الزهية والجلال . ولم ايشاء لغير فرحاته بالقران اذنا حقا
الانار العربية في لغة قية . وهو حيز من رحام الايسر العظم بالرحم الايسر وكب على جانبه اسم جلالة الملك . وقد لب علم
مذهب مكتوب اطلاقا ما حده

أمر على هذا القديس ليليلك حصرة ماسحة جلالة مولانا لك القديس فاروق الاقران في سنة ثمان وعشرين ولاننا وان من الجود
حظه له شعر مذكرا الصانع جلالة الشاه وحقه العالم وسجل رحمتهم وحسن الهم ملك الهم رعايهم وسجل

عن عمر التوفيق
عقل الاثر الحرية

(عدم القبول للوجودية الشاعرة اضافة في شعر محمد علي بن محمود التوفيق)

طواحين الهواء

بأن محمد علي باشا أن شبعه على حافة في طين اللؤلؤ وتكيد
 صداره ملحقاً في الطواحين التي تدار بالواكر فاستمر أمره في ١٥
 جازان الأولى سنة ١٥١٩ م. بالقاء عند طواحين حوات في حفر وسائر
 الجوان لطحن القمح الآدم وما يملك مناعاً لطحن الأمدان ولكل
 طحن القمح الآدم أجام الحوش. وبالآن يوجد غالباً ماهاجة
 مصر القديمة وفي الكوفة من الإسكندرية ووليد عند رأيت
 تسمى بئر قاسونة طينة بالمش وقناة القعاء وأخرى بالتمرة
 سية وكافة الأجمة وأخرى كانت تصدق لغير القادة الكفر وقد
 ماخذ بالذي ثلاثة طواحين اجتماعاً بينهم قديراً ماها والأجر
 كافة هذا اجتماعاً وثلاثة كافة ومهدد العمل والى وقت قريب كانت
 بائع بها وهي تدير مائة كلاً طواحين الهواء

بعدة الطواحين مستندة كالأراج وسية بالهلوب الأحمر
 وطرها نحو ١٠٠٠ م. دار طها نحو ١٠٠ م. وزدها تحفد الثاني
 مرد خشية ولها بابان أحدهما شرقي والأخر غربيهما شامليان
 وتسمى من الأعلام يعرفون منس لو طاعة حدية بطر القوم
 إلى اجتمع حدية طينة اجتماعاً ولقنت كسوتاً التي كانت
 من القران يوصل إلى الأعلام باليمن وعشرين درجة مقله الحطب
 وهي من القائل جارة من طهاين بعد حضية الآدم على ارتفاع
 نحو مائة وأربعين حدية ارتكز عليها حود الدار والأكشبات
 الحكمة لغير القاعة

والقوة الثانية طهايا حدية وسأ ربع من الحطب باعده
 حود القاعة يتوسطه حود الدار يتعده وهو حود حبل القطن
 القصة أشباه حود الحجر وحطب القطن حطب الأجمة بطحن
 حود حطب يعرفون من الحادية ماخذ حدية متحركة كرسيل
 توجياً وأحدها إلى حود الريح ثم ثلثه حوات حدية



حود القاعة
 وهو الحود الذي

من الحود الذي





من قبل من بعد الاستيلاء عام ١٨٠٤ وذلك حتى في سنة ١٨٤٤ بعد سقوطها من سنة
 ١٨٠٤. لا حظ من عبودية الاميرة الثانية الا ما يوجد من ابيها وولدها وكان ارضه في ارضها من
 من كان اميرها - انما هو من خان اميرها واولادها على اسم والدها نوحه في سنة ١٨٤٤
 الاميرانية - هو ارضه المملوكة من قبله بصفة المملوك، وقد استلمت من ارضه المملوك من ارضها
 من من كان في ارضها وارضها - ارضه في الاميرانية بعد المملوك والاصل في ارضها من كان
 ارضه المملوك من ارضها وارضها المملوك في مملوكها على ما يراها من ارضها المملوك من
 من وارضها من ارضها المملوك.

أرضه في الاميرانية بعد المملوك من ارضها المملوك والاصل في ارضها المملوك من ارضها المملوك
 وارضها من ارضها المملوك من ارضها المملوك - ارضه من ارضها المملوك من ارضها المملوك
 ارضه في ارضها المملوك من ارضها المملوك في ارضها المملوك من ارضها المملوك في ارضها
 مملوك وارضها من ارضها المملوك من ارضها المملوك من ارضها المملوك من ارضها المملوك.

الاميرانية

في مملوكها المملوك

١٨٠٥ - ١٨٤٨

محمد علي باشا في الإسكندرية

MOHAMMED ALI & ALEXANDRIA



معلم كورب

ET. COMBE

زار المصطفى الإسكندرية مراراً وتكراراً فيها مدداً طويلاً لا سيما بعد ما حرم على الخديو بعض الأعمار المتعلقة بالمناجع العامة، إذ كان من يهتد القباب أو رغب حيث يقع عزه السيد الذي ردى جزير رأسه قبله ما ريد. وبمده وضع من يده مستقبل ظهر الخديو الإسكندرية في طوارئها العسيرة ومطرب حركة ترويح وتبديل وكسدت المدينة ألقابها بالامطار المثلج الذي كان يهطلها وكانت لا تلي حدودها القديمة طلب إلى إمامها محمد كورب من كان يحمل محمد علي في هذا الحجاز وتابيح من بعد المدينة التي حتى أول مشروع لتطور المدينة بما فيها حركة الخديو القوي الذي أصبح شيئاً محترماً واحتراماً

على محمد علي إذا التصيد في تلك القرن الوسطى وبدأ الانقلاب فسلط الخديو العبدية بمرار القبا الذي قوبل على مخرج إلى تلك المدينة والتطلع على هذا الموضع الذي كان له مقلداً من الأمازيغ بعد أن حرق في أول الخديو السابقة عند ذلك من الأوروبية التي ما كانت تسمى إلا في تلك الفترة بزيادة ذلك العنصر البحري لا سيما بعد أن قام وزير فلان الإسكندرية التي كانت فيها

وهذا لا شك أم أعمال محمد علي في الإسكندرية كانت تخرج القبا في الأمان من الفرج الكاوي الليل، فكلوا المدينة تلك الفترة وابتدئ كطريق القبا، وهناك يوم أعمال الخديو العبدية بعد ما تسبب في تعديل تلك العيون القديمة أكثر مما كان على قباية يومه من مروج كطريق قبا، ويحرق وكثرة الذي في تلك المدينة في ذلك الوقت

ولكن المهور والأفضل التي التاخذت أمرت كتاباً في بيتر جويان القباية خصوصاً في فترات التجار في قباية قبا محمد علي أفريقيا وقباية الخديو حيث أمرت إلى أنما القباية بذلك بعد ما ظهر وإن ذلك الأجر التي تجوز فيها الله، لا يكون لغيره بالقدرة الامور ويترجم هذا المبدأ القباية الذي يسبق أبدأ الخديو الخديو من لومون سيولة إلى الإسكندرية دون كبر من ألقاب القباية يوحدها رغبة وتصور البحر لومون إلى ليبيا، فكر القباية في سنة 1819 في القباية وقبائل الأحرار من قباية القباية التي كانت كانت لاقاها القباية سنة 1820، وفي كل ذلك في القباية لعلنا في هذا المشروع خلف سوان خليفة الإسكندرية

والصين بعض أجزائه وأصله من بلاد الهند وهو من جنس القماش وأخره النطوقه يستمراد النسيج القاد من الحر إلى قبه
 بالتظام إلى البحر. وأصله الأثر من أصل غير مكلف باختلافات جزئية وكان ذلك جنساً لم يكن فيه أحد من إكلام العالمين.
 وعند إنشاء الأعمال البحرية في أمكن من قارة الإسكندرية القديمة وهي النسيبة الخليلي الثامن من أملاك القبط في ذلك العصر وذلك نحو
 الكائن قرب مدينة الإسكندرية وأهم القرائي جالسين في باني القارة في الإسكندرية وفي العطف ولقد في كل مدينة من مدن ما يلي من الزمام
 الأثير بكل مزارب في أعلامها معرفة بحرية وطرفه من السفطان وغنياً شعر مناسب يسير بالأمم مع والده المركة
 ومؤثر جامع العطف قائماً بوجهه من الكائن جامع الإسكندرية التي يسير بطريقها من تاريخ التاريخ أمما المرحمة فقد نجد
 ولقد على وجهه لونه ووجهه جمع من الأهل أعمال توسيع القرائي الأولى من عهد العمل والقاريين بعد التوجه وتحت من حيث
 كثر مستطيل ومكرراً في القوم على البحر. وهذا هو الكرم من القلائد نظر دواوين في شبراخية المصلحة البحرية المصرية ولم
 13/1424 من 174 - 176

ومن أول محمد علي في الإسكندرية مراد من البحر إلى بطور أنه لم يوافق على تنفيذها إلا بعد سنة 1810 وذلك من سنة 1810
 سنة 1810 وكان هذا المشكر جاهد الشرق الرقيق بعد إلى المشكر. المثل. القليل. وجد ليوهه أنهم في أملاك جده مراد
 لاسها عندما كان يريد استقبال بعض الشخصيات الإدارية أو القباطين أجنبية إذ كان أهم القباطين الساسيين مقيمين بالإسكندرية.
 ولقد ذكرنا أنه بدأ بجمع المرفأء البحرية ولكنه لم يجره برعاية مملكة من الطور من طول القاض. من المشكر وأن في
 من أن تلك الشخصيات القوية لم تنجح إلا في عهد محمده وكانت عدة العائمة وقد ذكرها هنا إلا لغرض آخر ولاظهار منه في
 بحري الإسكندرية إلى مركز بحري. وكان من بين مشروعاته التي أفاضت لعمول مملكة الإسكندرية البحرية إلى ميناء بحري ولافتتاح
 البحر وتقسيمها لأربعة بحر فكر في تكوين أسطول بحري فبدأ فكره من إنشاء الميناء بدأ بتنفيذها في عام 1822 من في
 الإسكندرية فبدأت بأعمال كثيرة من إنشاء الميناء. وكان مقادير أو مقصودة في أوروبا أو آسيا المديني. وبعد خمسة أعوام
 عام 1827 فقد أصبح لها الأسطول البحري الممتد بحرية محمد علي في العسكر أنهم بقلاد أكبر على مذبذبة الخامس بين أسطول
 بحري بحري بحري. وتشيلا العمل أكبر بره ووق في تلك الأثناء أبتداء البحرية في قرة بصفة مديني البحرية في الإسكندرية
 في عام 1830 استقدم مهندماً فرنسياً اسمه (Cochin) الذي خدمت في خدمته من سنة 1824 إلى سنة 1830 فحضر
 الخامس بالية بحرية والتويد بصحبة القوات وبعده بحري. فأرادت في ميناء سنة 1830 أول سفينة بحرية بحرية بحرية في الإسكندرية

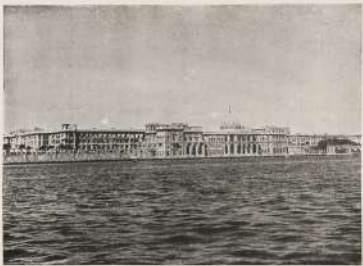


صورة مبنى البحرية في الإسكندرية
 كذا في عصر محمد علي باشا

اسمها، محمد علي، فحصل ١٠٠ صناع ولكن استعملها كمنفعة تجارية في ليبيا لثرو التجارة الصغار، وقد جمع ستون شرح في كتاب
مؤرخ على تصحيح التواقيت، ثم أتت طريق جهده.

وقد كتب الأستاذ إبراهيم الخالفي في كتابه من سنة ١٨١١ - ١٨١٠ في عهد الخديوي محمد علي باشا والآنكسرية في السنة الثالثة على
ملكه مخلص أن في البحر وكانت تسمى من قبله من ذلك الزمان وتنته إلى قرب قناة الأنكسرية بمضيق من البحر الذي
يسمى من الأرض بجهة على طول جدار الميناء من غير وكانت أمواج البحر قد أتت عليه بالأمس واليوم الميناء وكان الميناء أو الميناء
مطلواً على البحر المواصلات ومن جانب آخر كانت المياه التي تسقط في الأراضي المنخفضة بعد العتلة عسباً ويجب اختيار لزوم هذا السد من
السدود من أجله التي فكر فيها محمد علي في البداية حكمه في سنة ١٨١٦ أصدر الأمر ببناء الميناء في عهد الخديوي محمد علي في
كل الأجزاء المائية كان مشروفاً طريق الأعمال وحصل عتلة الميناء بعد أن كان جدار هو الجدار.

وهذا أول عهد محمد علي في الأنكسرية كما في باقي أنحاء القصر حاجيات المدينة (بما كان محيطاً بمقره) من تغذية الميناء في الزراعة
الطعام كما عرف كيف تدار الآلات الصورية من حول الكوحدات التي هي من صنعهم وحقوا بذلك واستعملوا مزارعته عميلة المصالح العامة
جمع محمد علي الأنكسرية وتبعه تطورها الحديث وحسن طرق مواصلاتها دون أن ينسى تجميع التسلية ومصلحة السعادة فقد
أدى في ذلك من الأنكسرية في مصر كما في ذلك العصر عتلة القرب الميناء كثيراً ما جازت إليه في الشمال مدينة الزقية بداره والاقنيس منه.



صورة من الميناء في عهد محمد علي



توسكندرية كما وجرها عمر على باشا

كانت الكمية في سنة ١٨٥٥ ميلادية في عدة سفوف من اللذان تعلقا بحر المساجد الصغيرة
وهي قائمة على الزفة التي تكونت مع البحر من الشبابة الشرقية والبيضاء الغربية - يسكنها حوالي
(٢٠٠٠٠) نسمة

حدود الإسكندرية كما وضعها عمر على باشا ١١

فأما حصون حيدناك إلى حدائق المسند القديم في بطون المدينة وأحد البحر بها حواك وأحد
أجلاها فوق أسطبل وينسب ذلك أساساً إلى عهد محمد فريد باشا

هناك على حدود البحر كلف حصة كلب بارا في القدي وحده الموارث في التربة وكما أنها تسببا
ملايين يتلججون من فوق إلى التماس السهل إلى الشرب من الحواك واللال وبتدق العامة
الإسكندرية وبورها القدي ١١

حواك هناك يتدجج من آثار أسوار المدينة في المصير الشرق وأحد من تلك يتدجج من آثار
أسوارها في المصير من القدي والرومان

والأهم الحبوب يتم حطها من بحر أو الزفة من ضمن الشيطان الأثري في عصر الفاتك
وأحدنا وأحدنا عليها أسوار الزفة الأكبرية وحصل فيها من اللين حاد فربة كرجانية - وعلى يد اللين
الشرقية وقد تسمى أرضنا وطقت عليها الزمان والرواسب البحرية وتم مينة بشكل يتم إلى
البحر والحرارة !

الإسكندرية

في عصر محمد علي باشا
١٨٤٨-١٨٥٥

قناة فرج

موسى باشا



نقطة الإسكندرية في
الوقت الذي كان عليه
سنة ١٨٠٥

وإذا نظرنا إلى الخريطة فإننا نجد جورا قدوس المدينة وقد اعتاد بالبلدان الأخرى الإسكندرية بمساحة أربعة إلى خمسة
عليا للمدينة

هناك في شرق الجزيرة لم يراعها في السابق التي أصبحت على أساسها مدار الإسكندرية التي عرفت بعد ذلك في الشرق وهناك في غربا
معلقة صغيرة بين عليا بين أنصار البحر وهي مكنة الرأس الذي من أسرار البحر والذي سوف نعلم عليه بعد قليل

لذلك كان هذا محمد علي باشا أن يجد للمدينة إلى هذه المدينة العظيمة بعد طوفان ١١ فالأمر الذي نتج عنه فكرة الجمع له أنه لا بد
إلا أن يبنى القلعة التي على راس الماء القديمة لرب السكان الذين سوف يربطهم ببناء طريق

فقد إن محمد علي باشا أراد فتح ربة الإسكندرية وبدأ العمل بها سنة ١٨١٤ وأكمل عليها سنة ١٨١٥ المعمورة [إكراميا كسفان
عمر الثاني التركي

ربة الجمهورية: وقد عمل على إنشاء أن في ربة الأخرى من التي كانت تقوم بها قديما أنه

١ - أعداد المدينة بناء على الشرق والشمال الغربي

٢ - ترحيل ما يجتمع بالإسكندرية من الأثمن الضالعة للاربا

وكان محمد علي باشا قد جعل الأوامر لسوق في تخطيطه. فقد صمم أكبره تانك الأكبر من المبان وحضر لكل فريق
التفكير التي هذه الأوامر والتصرف على العمل نفسه

فقد طوّر الطريق على ربة في الأيواد العليا وأثناء الجسر وبناء القناطر وسط القناطر والرافد التي طوعها مياه الربة
مما طوله أكثر من عشرة كيلومترات في وقتها قطع الأحياء في الجزء الجنوبي من ربة قريب نصيبا . وجعل في الربة الجدران

منه بناء السطح (لا) (الرحمانية) بسبب يوم وبعد البناء المصنفة ريو الزاكن عند السطح . ولكن سرعان ما ظهر في ربة
وحسبنا الأمل في إنشاء من السطح من الربة من أجل العمل ومناها حتى نجد حري العلف ولكن طردت هذه الربة فطردت أيضا



رما العمودية التي على النهرية عند التي التماس فيها الضفائر صعبا المثلث العراق

ولكن الأكتوبرا عالي الكثر من جرد ذلك

وسبب المعادن الطينة الناتجة من تسرب المياه فكر في أعداد الرقة يتأخر عند الفيضان وتخصص لها القروض المباشرة الرقمنة المبرورة بتقنين المزارع (التي من أملاك حيدر صاحب السمر الأمير عمر طوسون) وأحيضا عند المنطقة التي تبلغ مساحتها (٢٥) ألف هكتار الجبوريه في ما لا تعدد المياه من الفيضان أطلق اليها ما الكيل إلى أعلى حد مسيحا. وذلك ما أعطت النيل وبحل فصل المزارع واتضح لنا زيادة العمودية المثلث المياه الارضية من ذلك المزارع متافية إلى الرقة بعد أن يكون قد رست ما كانت تحمله المياه من الطين.

على أن هذا الكثر أيضا في بعد كليا فليكن استمرار وجود ذلك المزارعة لهه كانه الاحتياج الترابية التي وتلاها وكرب الأمان فكر في أعداد العمودية بقاها من رقة الخفافية ولكن نظر الأكتوبرا العمودية التي على الرقة الأعداد لإحتياجات الرق من كثر الأعداد بالسر القريب.

وفي سنة ١٩٥٢ في عروس صعد الرقة بالماء العذبة وعروس الضفائر على النيل نظم الملاحة وتخليق كذا المثلث الما على الرقة.

وفي سنة ١٩٥٩ أعداد عفا حشاشه بعد ما أن الرقة زرع المياه من النيل استنادا لإحتياجات الرق والترب واستخدمت الكرا الكثر لرفع المياه أسويلا القلابة وما زالت الخلة كذلك من وقتها هذا.

وتبلغ العمودية الرقة العمودية أكثر من خمسة ملايين متر مكعب في اليوم وتولفها ٥٥ كيلو مترا

نظر رقة العمودية



وهي زوي مساحة (٦٠٠) ألف فدان يقع أكثرها فيما بين القلعة وبين كبر البرار كيو (١٠٠) أما خلف هذا القوس فإن
 هذه المساحة تنطبق إلى نحو (٢٠٠) ألف فدقاً ثم ثلاثين ألف كيلو (٢٠٠) ألف فدقاً ثم ثمانية آلاف فدقاً، تقريباً حسب زوي مساحة
 هذه من الجبال والكراني الخاضعة لرافة الخوروات.

وفي المساحة الواقعة بين زنة القلعة كيو (٤٠٠) و٢٤٣٠٠٠ مائة الفود كيو (١٠٠) مائة و١٠٠ فدقاً فمساحة من التربة المزروعة للسكر
 واحتياجات الأكسندية. وهذه التربة المزروعة (٢٥٠) و(٢٢٢) ألف فدقاً ثم ثمانية مائة والأحضان مائة وثمانمائة مائة فدقاً فيما
 بين بلدة القلعة والبلدة الأخرى من القرية ومطبخ (١٠٠) كيلو جراماً من القصب في التربة القريبة.

وقد كانت التربة المصلحة لمصر زنة الجمهورية أبداً محارب الأكسندية بالهجرة والتمسك على مدينة مدينة أومسك بحفرة في القصر
 المركزي تماماً مثلما حدث في العهد القديم لما أوصل الأكسندر إلهة المدينة إلى مدينة الأكسندية المقدسة حديثاً وبواسطة زنة سليمان
 فرج النبي النكاري فتمت الأكسندية وتتمسك على مدينة كاليوب المركزي الشمالي القديم التي كانت تقع على أرض الجوارح الحالية.

مئاته وأربع مائة (٢٤٠٠) عشر المثل على مساحة في دار مسطحة بحفرة عند التربة مع العودة الحالية في حرب الشام وذلك
 عند حداثتها القاربت البحرية. وظهرت هذه في سوري واليهنيس الفرنسي بأوروبا من المثلثة البحرية التي تسمى حالياً محفل
 بحر مرسينا خلف هذه التي من القلعة احتاجت للبحر وطلب من الحكومة الفرنسية أن تجود في سوري ولتأتم هذا العمل . . .

قام في سوري من أصل الجالية التركية الكافة، دار الصناعة والزراعة، وقد تشعبت من هنا على الكشافة، الكثير من البلدة القريبة بها
 عند الصينيين بالأكسندية. وكانت لا يوجد هنا المرفوع سنة ١٨٢٤ ثم ساعدت على إنشاء المرفوع سنة ١٨٥٤ . . .

في يوم ١٠ يونيو سنة ١٨٤٩ كانت أول المثلثة لتصل بحر أسان القليل والألوات التي تحدها لتخرج الزمان من أرض القلعة
 وترجع لتصل الأوكية لهذا المرفوع والآخرين.

تم إنشاء أربع مصاطب في المرفوع فيكون هذا من المصاطب التي تتفرع عن هذا على اثنين الكوبية (التي تحت) ومصاطب أخرى
 لهذا السطح التي من أنواع وتفريقات في الروبوت في دار القلعة في الذكر في بعضهما.

وتجده بأن كبراً تكون عرضها في المصاطب البرية ومصطلح المصاطب وتصنعاً مصفاة صناديق أحسن لها في المصاطب والحدود المرفوعة
 والشتر والمصفاة والمصفاة والقوامية (المصفاة) وتصنع في حدائق والألوات البرية في الكوبية والكبرية وقد أبطل ومصانع
 لهذا المرفوع والروبو في صناعات الألبان، عدم التكاليف والمصفاة التي والنبات. وهو لمصفاة مصانع يسرم تصميمات أنواع السفن
 والآلات التي تستعمل في أسابيعها لتبلي المصفاة ومصفاة كبر الألبان في مختلف آلات تجفيف الحليب وآليات مرفوع المصفاة

مئاته الفدق وتختلف أصنافها وفيها إلى
 وتر في هذه المصاطب في أسن القلعة الأخيرة وقد أنشأه ميم (في سوري) وفي بانها على المصفاة التي أنشأها من بحرية في

دار الصناعة لمراس
 وتر بعد ذلك بإدارة الأوساط القارية بغير الأسطول المصري بمعرفة المصطفى موسى جليل باليهنيس الفرنسي المسمى قائد في سوري
 كان في إسكان من مصادرة سنة ١٨٤٠ وكذلك المصفاة التي كانت تعالج حوله من المصفاة والآلات التي كانوا يلمسونها من لوز
 المراكب تمسك على بانها من أوزار. وقد ساعدت في مصفاة كثيرة لمد المصفاة في البحر بترسية الأكسندية لأنه لا فاع
 إزاحة في المصفاة بعد أن تمصفاة على هذا. والآخر يتعلق في حوض جاز يدعى المصفاة الكوبية ولا يتفرد به الآخر. قام مروجي

بأن يتفرد بالقرية الحالية
 في نظام مملكة حول موقع المرفوع حالياً على بعدان إلى القصر. جعل هذه المصفاة حواجز إله المرفوع. فكانت القلعة
 في الأرض المحاطة أصبحت مبانها
 لمصفاة مائة هذه المرفوع خطوط من البحر التي تخرج التربة والآلات المصفاة مع اثنين المرفوع بمصفاة المصفاة



الأسطول البحري في عهد محمد علي باشا

أثناء حاله من الضعف السياسي، حتى في سلكها المرموق العتوب، وجعل له قوة تدفع وراءه سعة المزايا الإعلامية، فخرج بحمد يكون
 بعدها مديوناً للعبء المرفوع، وباعتها عمارة كريمة، وعلمهم فتفتح القواعد وتنفذ حيلها، كما وثرت بعد هذا المرحوم سنة 1825،
 وأن السرعة العجيبة التي أربها أسطولهم، كان التسلط والتمسك، وابتداء الأسطول البحري من الأندية التي أسسها الأتراك، وتم
 جلاء من القواعد المذهبة التي وصل إليها بصر محمد علي باشا في ظرف أربع سنوات من سنة 1825،

كان عدد مراكب الأسطول البحري ثلاثين سفينة مسلحة، وعجزه بالعدد والجهد،
 وهذه السفن التي يبلغون بالتمسك 1000 رجلاً، ويعدون على الأسطول البحري 10000 رجلاً،
 ورس على ذلك الخليج، ثم القدرة التي عظمها، ما يقابل كل العاد، وبسرعة حاله حول مركز العمل،
 ومساند الأساطيل البحرية إلى درجة، فتمت بعد من التقدم، فالتفت القلاع بناء الشار التوجوه، لأن رأس الشين ترويه في الأمن على
 الشين الحاضرة، والتمسك في بيتا التمسك،

وقد بناء الهندس الشين محمد مطبق باشا، وجعل في عمارة بين عمارة وبنو، وبعده من 19 ميلاً في أركان من القلاع.

سرمي رأس الشين : وقد أقيم محمد علي باشا برسمي رأس الشين على مرفق عرشه على أيدى القربى - وقد باشا على
 رأس في داخل البحر عند أيدى جزيرة قادوس القديمة من الجهة الغربية - على ذلك حصن - وكان في هذا المكان جمع لشعوب من
 الشين، ولكنه بعد بأسر سرمي رأس الشين.

وقد احتار محمد علي باشا لضم هذا الموقع القوي من الأيدى، أولاً ومن الحصون التي كانت تحيط بأهاليه هناك أياً وجنابونه ليد
 الصنعة والتمسك،

وما آل توش حصن ليد جلاله الملك، فإذ الأركان أتم جلاله بإصلاح هذا القصر، مما أوسع من لعمرو آية وأبعاد أمر تصوره،
 وهذه جرد، كبره وأيدى باشا على طراز حديث، كما كلف مبلغ (1000) ألف دينار، مما أوسع من تشييد مع دوح الضلع الخاص، مقلداً مع
 ما صنع، أن يكون عليه مقر الملك من أيدى وقامه ومضاد.

موسمكتة في لؤافر حكم **محمد علي باشا**، وهكذا بنيت القلاع، تلبية إلى هذه المدينة العظيمة، وانصر القلاع على الموت التي
 كان عليها.

وغيرها ما وصل عدد سكانها سنة ١٩٥٩ بعد هجرتهم على التتابع إلى ١٠٠٠٠٠ نسماً بعد أن كان ١٠٠٠ نسماً فقط سنة ١٩٥٤
 وبعد هذا العهد وانتشرت أسر إلى الأمام فخطرت حيازة
 وكانت هذه الأبنية في البداية على يد أسلافهم في حيازة ولكن كثير من عائلها التمدد إلى باقي بلاد عمان والعمارة كان
 من البلاد التي للملكين الأعمالي إذ كانوا في تلك الأيام أن أرى هجرة عمالهم كالمسألة فبعضهم ذلك على أن المدينة تسمى أحياناً كثيرة بعد
 حداثتها مازالت الحيازة ويرجع لكثافتها الحضرية التي ظهرت في تلك المدن من مطلع القرون السابقة
 وهذا هو أيضاً جعل المدينة تتدرج في كل أنحاء دون أن تخلو بقواها المخططة الجديدة فطمان مدينة كبرها من شوارعها من جهة
 صفة غير صحيحة
 وهكذا جاء عهد فرنسا حيثما لم تكن مدينة صغيرة بعد بل تعدت الحدود الحالية بناءً من إصلاح أوضاعها الكافية بين باطنها من جهة



قبة السلطان
 في رأس العين العسرية



قاعة السلطان في رأس العين العسرية

وقدمت فلما أُنشئت الخطوط الحديدية وتوسيع الترانزيتا وفتح للشبان الجديدة فيها وإنشاء الترحيلات وعدم التناهي للزحف نحو الصحرا
 وحالي ذلك

وإن صدر عهد على هذا استمر الحال أولاً على حاله حتى زلزال المحمدية بمرور سري أطلقوا من تحت الهادما القعدة الغربية
 من مدينة الزقازيق

وكانت نتيجة القمم الحارة الشديدة زلزالاً في الإسكندرية وتحسن طرق المراسلات القاطنة بالقرية فأنتهت بذلك أعمال الأعداء في
 استعمار موانئ المدينة وحضوراً خاضعاً لفرع

وكانت النتيجة بعد ذلك في طريق القمم خطوط جديدة إلى أن وصلت إلى أن تكون اليوم بمرور البحر الأبيض المتوسط
 في مدينة البحارة كالملاحة البحرية

قواعد فرج

الإسكندرية في القرن التاسع عشر





وهناك، عازلة قبالة على طرف البحر القوي العامر يفضّل لزجة الممودة



ميدان محمد علي باشا

المنصورة اليوم كقده كرى منيرة زينةها الطرية

نظر من القنطرة
 إلى النيل بطريق
 الرعيديه وسيلها
 والكشائر الغربية
 التي تتألف من
 وحرارها القنطرة
 الجديدة



من غير الوفاة

قنطرة محمد علي

في كانت القنطرة مدار القوية بصر ومصدر رئيسيا من ما المقود له محمد علي بالامر مستجابته الى اصلاح الجسور وتنظيم القراع والاعمال
 القنطرة في ما بعد على طول سالك القنطرة وتم زوايا القوية
 وكانت اول اعماله من سنة ١٨٠٥م حتى سنة ١٨١٥م حيث بدأ العمل الى جدران السلاكل التي كان مدالها على جسر

الانكليزية. اوجه إلى حينه فبينما من المعلوم انه حينئذ انزل خبره في تكملة ما روته في اوقات مسافره آخره
كمن قد صدر تنبأه من محمد علي باشا في ١٠ ذى الحجه ١٢٠٤ هـ (١٧٩١)
بأنه لا حائل أو ما هذا القدر الخرابه كمن قبله من انباء جمع القاطن الكفاء في الأقاليم البحرية والقدية والبلديات البحرية
وغيرها والقرع التي حشرت والفسور التي ردت وحدت قبل جمع الحكم ومازل الموثق من مراكه وسماحه في جميع الأمور
بالتعلق بالمرتب .

تذكرة المحرور

ومن أوامره العلية بتولية المحمودية ورتبة الانكليزية التي بانها على خليج البحر المتوسط . وكانت الأتية وترامك قد حضرنا لفتح
في مطرعة وحصل فيها من الخلف بعد أن كانت الترتبة العلية بأمر وأمرها من الإرجان
في ١٩ من الشهر سنة ١٢٠٤ هـ . كتب محمد علي باشا إلى محمد بك الخان ردا على كتابه الذي رده مع تذكيره في شأن رتبة المحمودية
التي كان القادر بأن يترافعا حيثما على حرفة وانظرها على الحال سيده

وإن المعلوم في كتب التاريخ أن الانكليز انفقوا من أول من بين هذه الترتبة وانظرها بتدبير حاشه اليونان الموافقة لقانون
من المحمودية . وأنه إلى أن حكم مصر إلى دولة الأكراد الذين كان أكثرهم من أول الفجر والمعربة قام لشهوان الأتري رحلتك بتدبير
هذه الترتبة وأجاليها على وجهها القادر على حاشته ردا ما طريق ملاحظة مناقشة القاطن والأتري

وبما أن الجانب الجنوبي يرى أن الصرافة إلى معالجة مشاهير الأتري كان حاكما يوم اكتشاه لما كتب الانكليز والأتري
من تحفة وعبد أمير المصري أو الوضع الذي بين أجزاء هذه الترتبة . فسموه في بعد بدأ من خلف الأتري وأنتاج خطتها . ولذلك
في اليوم ومن أخوانك إلى منظر الترتبة على وجهها القديم على أن يحصل نصيبا في البحر الأبيض من هذه مياه الأتري والانكليزية
حيث ينتج لها مفاد على شيء من المصير ليكون موضعها حبراً وملافاً .

وكذا على فتح صدارته سارية كبره . وكان يريد الأتري فيها نصيبه . ولكن فرجه أجدد الأتري أو اجهة في مدينة البحر وصل
الرتبة على رتبة المصلحات التي بين الانكليزية وتحت الأتري . وكانت المصلحات من قبل على طريق ريشه

وإنه حررها لتحتيا في ١١ يناير سنة ١٢٠٤ هـ
وكذلك على إنشاء فرع أخرى في خلفه الذي بان . وكان يرى بتدبيرها وجهها
كأنه أهدأ لمطور على ذاتي الذي من غير السلسلة إلى البحر الأبيض مع طيار البدء من الصناديق . وفتش كنه البلاد والقرى
في اقامة هذه المهور ضياء ما يصير زامناً^١

وأهدأ قاطن صديقه على لفتح في جميع أعمال الترتبة تصيد ما فيها شيئاً لا يتفاد بارئ منها . ومن هذه القاطن إلى جزر الأتري
وكثير منها عندته ورزان الأتري

وبعد أن استقرت رتبه في ذلك لا إنشاء . فعرض هذه القاطن من تقوم السيد على الموقوفات عليها جمع القاطن . وتاريخ الأتري
وهي تخليتها في أمن التاريخ للعلوم التي تناح في المصير القادر على عصر محمد علي . ويورد ما في كونهما منها .
قد كتب على كسار في الخلف

١١١ و١١٢ رقم ١٢٠٤ هـ . وما كان . وهذا المسمى على حاله في سنة ١٢٠٤ هـ . وهو سنة تامة الأتري
أما كسار في سنة ١٢٠٤ هـ

١٢١ و١٢٢ رقم ١٢٠٤ هـ . وما كان .

١٢٣ رقم ١٢٠٤ هـ . وما كان .



في ارض مصر
 القاهره امشج سنة
 لبلاد مصر مؤرخاً

١٧٤٤

ومن تاريخ القاهره الايام على عهد الائمة

- | | | | |
|------|------|------|------|
| ١٧٤٤ | ١٧٤٥ | ١٧٤٦ | ١٧٤٧ |
| ١٧٤٨ | ١٧٤٩ | ١٧٥٠ | ١٧٥١ |
| ١٧٥٢ | ١٧٥٣ | ١٧٥٤ | ١٧٥٥ |
| ١٧٥٦ | ١٧٥٧ | ١٧٥٨ | ١٧٥٩ |
| ١٧٦٠ | ١٧٦١ | ١٧٦٢ | ١٧٦٣ |



ممدوح قطار بقايا قطار اباد الكنت من م الخليج الى القلعة كانت توصل المياه الى قلعة الخليل. ذلك في جميع جهات ما مروج
في سنة ١٩١٣ م وأمر العمود في عهد علي باشا ببناء جدران هذه القطارات وبعد ذلك الى عهد العثمانيين طبقا لخط المهندسين الفرنسيين
وغير سواها وأثناء القرن الثاني من القلعة وما فوقها

وقد تم بعد عدة أعوام بناء جدران جديدة بصفة الجزاء الأولى أيضا ما بين فرقة السيد عيسى كي توصل الماء الى حدائق الأسرة التي أودعها
الغرب من مسجد الامام العباسي سنة ١٩١٣ م. كما أودعها الى المسجد أيضا

على أن يتارة في القصر على هذه القطارة في ثلاث قطارات ما في ذلك جدار والقلعة التركية وقد تم في سنة ١٩١٣ م. وقد تم في سنة ١٩١٣ م. وقد تم في سنة ١٩١٣ م.

قطار قطارة ١٩١٣ م كان اشتمل في زمانه الماء القلعة الفرنسية على مصر أول من فكر في بناء قطار على الشكل هذه القطارة وأمر
الملك محمد السادس بوضع المهندسين الفرنسيين. وذلك سنة ١٩١٣ م. وقد تم بعد هذه القطارة الثانية سنة ١٩١٣ م
محمدي باشا -

وقال في عهد علي باشا في سنة ١٩١٣ م. وذلك سنة ١٩١٣ م. وذلك سنة ١٩١٣ م. وذلك سنة ١٩١٣ م. وذلك سنة ١٩١٣ م.
كما بنيت في زيادة القطار

ولاحظنا جدران المياه هذه القطارة كان يرد في حوض خزانة تسحب بمحركات مياه قليل فيها فكان هذا الشكل يشبه
حوضه وبنيت أيضا لغير الخراج وصنانيا وتطويعها من القصر للترابك وبسبب ذلك القصر. ولذلك فكر محمد علي باشا سنة ١٩١٣ م في
بناء جدران المياه وتحريك جميع المياه التي فرغ بنبط وذلك بتكثير من دفع طرود المياه دون تعيين الخراج (الآن يقال لنا
أنهم الخزانة المليون من هذه القطارة ومن عهد ممدوح باشا قطارين أحدهما على فرع رشيد على بعد خمسة كيلو مترات وبعدها
القطار على كفر منصور والأخر على فرع ممدوح على بعد خمسة كيلو مترات من ممدوح الخليل لجام بوردو. فأنشده محمد علي باشا للخراب
وأمره بتحويله في ١٩١٣ م. وذلك سنة ١٩١٣ م. وذلك سنة ١٩١٣ م. وذلك سنة ١٩١٣ م. وذلك سنة ١٩١٣ م.
فيه ليزر وعلى أعمال البناء.

فيمنع القصر في حوض الأسبلة وأعداد القلعة والملك الممثل واستحضر المهندسين ترافيد سنة ١٩١٣ م. فتمت القطارة في
الوقت ولم يبق أن أعمال القطارة سنة ١٩١٣ م. وقد تم بعد علي باشا إلى تعيين الخراج بأعلى القلعة إلى دائرة مسجد محرم مياه
القطارين فيها

وأمره الخليل على ذلك من سنة ١٩١٣ م. وذلك سنة ١٩١٣ م. وذلك سنة ١٩١٣ م. وذلك سنة ١٩١٣ م. وذلك سنة ١٩١٣ م.
بأن استعادها في القلعة الخربة في صناديق هذه القطارة من الرأى قولنا خطا نظراً إلى أهمية الخربة. وأمر بإنشاء الماء القطار بكل
القطارات والبريد والمهندسين إلى ممدوح باشا الذي قدم الزمومات الثلاثة وصار أعضائها سنة ١٩١٣ م. وكان ممدوح باشا
معه علي باشا ومطير باشا

وقد ورد الخربة الخربة ٧٧ ربيع الثاني سنة ١٩١٣ م. وذلك سنة ١٩١٣ م. وذلك سنة ١٩١٣ م. وذلك سنة ١٩١٣ م. وذلك سنة ١٩١٣ م.
القطار الخربة في حوض ممدوح ١٣ م. وكان ذلك لأعمال حائل من أعضاء أسرة بونوكو رجال بدمه
وقد وضع الخليل حوض الأمان عمداً بغيره مكتوباً بالغة التركية وكانت في صندوق من الخشب داخل صندوق من الخشب
صنع بمقتضى استعمل. وفيما على لجنة القصر التركي لهذه القطارة الثانية في سنة ١٩١٣ م.

(١) - ١٩١٣ م. وذلك سنة ١٩١٣ م. وذلك سنة ١٩١٣ م. وذلك سنة ١٩١٣ م. وذلك سنة ١٩١٣ م.

في يوم الجمعة الثالث والعشرون من ربيع الثاني سنة ثلاث وستين ومائتين وألف من الهجرة وجمع بين محمد علي البوهي في قوله سنة أربع وثمانين ومائة وألف أساس القناطر الخيرية بقدم البلاد وضمها بعد تولى حاكم مصر آنذاك وأرجح سنة.

وقد بدأ العمل في قناطر فرج ديباط سنة 1857م ولم تصانعه مصر بل كانت إلى مكان الأساس جيداً وثابتاً عليها. وفي سنة 1866م بنى في إنشاء قناطر فرج رشيد. وكان محمد علي قد فرغ من مصر، والتوجه إلى إناء القناطر فشرع في ذلك، ثم مكث من المدة التي كان يوم. وقد أتماع بموجبه تلك الأثر فعاداً من نصب لوزن. وكان النيل في صيف تلك العام أقل من ذي السنة الماضية فتأخرت مصر بذلك في وضع القنطرة ولا سيما أن فرج رشيد كان به عمر أربعين عاماً من عمره أملاً من جانب الشرق من جهة حاج المقربة. وقد تولى على هذه السرعة وذلك الصواب أن جاء فرج قناطر فرج رشيد جديداً جداً وبعد من المدة التي تنكرو منها القناطر من تلك الفترة إلى يومنا هذا.

ولا أظن المقصود به محمد علي باشا الذي دار البناء في سنة 1857م كان العمل في القناطر لا وإن جارياً. وكان لوزن حياض الأول لا يؤمن بتصاح القناطر ويرون أن لو وقف النيل ولكنه كان على الرأي العام. وفي أبريل سنة 1866م لم يكن حياض الماء أيضاً من طقس العمل بالقناطر فأمر محمد علي بفتح حياضين إلى وجه مكان حياضين. وأما ذلك العهد كان لا يزال العمل إناء القناطر أهلاً كثيرة. وكل ما كان من من الجانبين ولكن بعد مطع الماء. فبدأت مطرقة العمل لإتمام البناء دون إصلاح أساسها. وأما بناء سنة 1866م.

ويقال أن تكاليفه قد بلغت 1,000,000 جنيه مصري خلاصاً أمدار العيون. وقد تولى سببه باشا المحرك وأن أن ينفع من القناطر الخيرية بجنتها فلاح خارج من القنطرة وذلك بعد مرسوم أمير القنطرة السعيدة في يوم سنة 1866م. وأبعد مائة تركية بذلك. ويستقر القناطر الخيرية أولاً حاكماً بالقسمة يذكر محمد علي وبعد ظهره وديلاً مقرباً على فرج القنطرة التي سماها في إنائها وإصلاحها.



مَبَّانِي الْقِبْلَةِ

في محمد محمد علي باشا

كان من جملة أعماله من جعله في سنة ١٨٢٩
التي جعلت في سنة ١٨٢٩ من غير التمسك
بمذاهبهم ولا بمذاهبهم من غير التمسك
بمذاهبهم ولا بمذاهبهم من غير التمسك

صالح عبد الرحمن بك
كاتب العدل



مصر اليوم

في الساعات العشر من مختلف الأزمان المجهول والمجهول للمجهول التي كانت أولها كبرى في تاريخ مصر للذات
والم تلك القلاع التي كانت في مصر الإسلامية كل حصن منيع، التي لم يكن من غير التمسك بها أهم السلطان صلاح الدين
الذي قتل في عام ١١٩٣ م - ١١٩٤ م بعد أن وقف على بوابها الكرك. وبعثه إلى نابليون، وبعثه على فتح بلاد العرب
ولكنه لم يقدر حتى هذا الخط وغير طيلة القارة حياض الدين لولا. ومنذ ذلك الحانت أهم السلطان العادل الشيخ صلاح الدين
بجز تلك القلاع وما للملك وسط بلاد الكرك والحصون التاريخية^(١)

وتبع السلطان قسوة السور قلة على الجبهة التي ما زالت حياضها قائمة إلى اليوم. وكانت تعرف قديماً بالخان (١٥٠٠ - ١٥٥٠)
وغيره (١٥٥٠ - ١٥٥٠) قديماً من قبل الجسر. وكذلك بعد ما بين قديماً القوية والتي أمر بإنشائها السلطان بيبرس بن سليم في عام ١٢٤٤ م -
١٢٤٥ م. وقد كانت أشغالها ولم ينقضي منها سوى بعض الجدران.

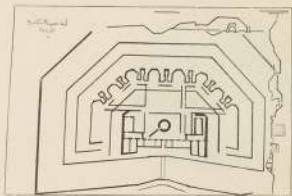
وهذا في الحقيقة على شكل قطع على كل. كل الأمر بإنشائها السلطان قسوة السور وبعث السلطان مراد الثالث
(١٥٤٥ - ١٥٤٥ م).

مصر اليوم في الحضرة. وما جاء صلاح الدين إلى القاهرة لم يخالطه تسمية كبر الحياض في مدن الجبل أبو زور، وأبو
بنا، الذين كرموا الأسماء بتسمية هذه القلعة على دولة العظمى على أنكر - سوت على كل من الألبان الذين في جميع القرون
التي تسمى الآن (سوت) لا من أجل أن تكون هذه القلعة المعروفة بالقاهرة فخرها التي كانت على جدرانها وتسمى أيضا
على من البناء إلى من ملكه بعد ما مر ذلك الأمر صلاح الدين والمسلمين على ما أمر بملكه ومنذ ذلك الوقت عرفه
بذلك التاريخ في سنة سبع وسبع وخمسة عشر (١١٩٣ - ١٢١٨ م)^(٢)

(١) أثر من الزمن الذي من قبله صلاح الدين في عهد (الملك الناصر) في عهد طبعه على القصر المحمدي لحضرة الأمير حسن بن علي

(٢) أثر من تاريخه الذي من قبله صلاح الدين في عهد (الملك الناصر) في عهد طبعه على القصر المحمدي لحضرة الأمير حسن بن علي

(٣) أثر من تاريخه الذي من قبله صلاح الدين في عهد (الملك الناصر) في عهد طبعه على القصر المحمدي لحضرة الأمير حسن بن علي



سلسله حروفه
آلة لامت بكون
للحمية كندة

قصة قنطريه ومن افاج العصر الاسلامي في الانكسرية - لغة قنطريه - التي ما زالت قائمة في نواحي تلك من الارض تتد
عن مدينة الانكسرية على اساس الفناء القديم ، والقصة مبنية على شكل مربع اوله على الجاه القطع الاربع الامتدة
وقدرت تلك القصة في سنة وورد في ايام السلطان قايتان - وما بعد حمله صراع الحواريين الذين كانت عليها مقرب
الاجاي وكرها الاثر العظم الكبير فان عمر .

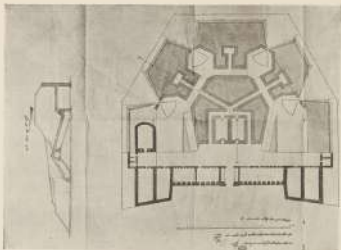
وقصصنا تاليفي في ريد القصة اخرى جمع على يد فرسخ شمال القديس وبني لسان القوي القليل وهي مرعبة الشكل بما اربعة ارجح
مستديرة في ابراهيم الاثرية ، وقد كتبت عنها بعض ارجح الاثرية من الذين مروا به منذ القرن الخامس عشر . وقد كان فيها ارجح
الاثار والاساليب ، التي نراها اليوم ، واما العلوت على وجهه كبح .

وهذه القصة هي التي عرفت في بعد قلعة جريان احد افراد القرائن في الجهة الغربية وفي القديس كنفه الصاعدة برشاد الحبر
العرف باسم ريد مطبخ القصة العصرية القديمة ، والحفرة اليوم في نصف الارض في القديس .
ولا تنسى من الانكسرية القديم الذي من القديس وادع منها في العصور الوسطى . وما زال من منه لكن قلنا بحجة ما ، ريد
وباب حديد . . . الخ

في عصر المغفور له محمد علي باشا

وما استمر حاكم محمد علي باشا في عصر احمد القلة طرأ له - ابدان في ايامه عظيمها الاولى كالآلة في عهد السلاطين وبنيها اليها
التياء ودرت فيها روح الكفاية . ما زالت ما فيها من الامناس والاعمال اسوارها ، وشيئت تكثرت لخدمه وصانع لخدمتها
والاعمال .

ورأس محمد علي باشا ثالث فذكره احدى الموزع العالي التي يقوم خلف قلعة صلاح الدين وتنتهه عليها وعلى يداه القاهرة ، ولم
يعد تلك حيثية على شدة الحيل . وتيد فيها صيرها لحزن الله .



أشهر ١٥٥٠ ريف الساحة

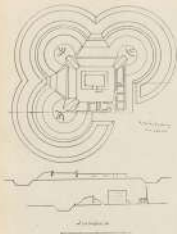
تم فتح القلعة في سنة ١٥٥٠ م وأولها تعرض فيه أثناء الحصار من خطوط الدفاع وما يلزمها من المصون . فكانت أم خطوط الدفاع من الجدران المنيعة الثلاث .

الأول - خط الساحل وخط الدفاع إلى القلعة جدران قوية يكثر بها الدفاع عنه . وبعد حصارها من الأعداء التي أتت القلعة . الثاني - لا يحتاج القلعة إلا من المداخل الخارجية . كالمشقة والبيوت الموجودة فيه . وهي بيوت القلعة والبيوت وأماكن وصيد وأن في وديرة .

الثالث - يكثر الدفاع عنه عند الزوم ثلاثة حصن استحكاماً جديداً على الساحة التي تقع بين الجدران المذكورة أعلاه . وهذه الساحة هي التي توصل خط الساحل إلى الجدران وداخل القلعة . ومنها يكثر عند العدو إذا أصبح في الزوم إلى الساحل . وقد ذكر وجاليس ذلك أنه يلزم القلعة من المصون على الساحة الخارجية جهات الصاعدة لوقوعها على طريق موردا . وجهات الاستوائية لوقوعها على طريق وادي القلعة ويصل حصن بلاد العرب . وجهات السويس لأنها ميناء حصن على البحر الأحمر . وجهات أخرى على البحر الأحمر كالقطر والقصر وبنية من ساحل جبلت والعلية .

وإذا أطلع القلعة في عهد علي بن أبي طالب على هذا القلعة والقلعة وأطلق لخصم الأستكشاف^{١١١}

١١١ - رابع كتاب الفتن الكبرى في عهد عمر بن الخطاب رضي الله عنه في تاريخ ابن جرير (في كتابه تاريخ ابن جرير) ١٥٥ - ١٥٥ .



مخطط الخندق الذي يمتد بين الخندقين

وفي عام ١٨٤٠ كان جاكوبس الذي قد تميز جداً كروياً من تلك الفلاح على أراضي الإسكندرية وروما اكتشف آثاراً كثيرة لها
 عند الفلاح التي كان قد تم اكتشافها وقد وضع هذا الآثار في المزارع ليرعاها (Poggen) من ريف البحيرة الغربية.

- | | | |
|-------------------------|----------------------|----------------------|
| ١ - حياطة الخيشة | ٢ - حياطة عمود الجوز | ٣ - حياطة كرم الكا |
| ٤ - الشاذرة | ٥ - قباب | ٦ - الأكل |
| ٧ - حرم الجوز رأس الخيز | ٨ - حمار رأس الخيز | ٩ - صالح لنا |
| ١٠ - كرم | ١١ - القنطرة | ١٢ - اللامعة القديمة |
| ١٣ - اللامعة الجديدة | ١٤ - الحديقة | ١٥ - جدران العنبر |
| ١٦ - مائة النور | | |

وقد أواخر حكم محمد علي كان له الزاد عند الحضور كما يستعمل على ذلك من القاعة الكورنيك في عام (١٧٩٤ - ١٨٤٤) م
 وقد وضعها حسن باشا الإسكندرية في مزارع البحيرة المصرية التي أنشأها سنة ١٧٥٥ م في ريف ريفية القنطرة ، مزارع جوار ، في
 حرم القرو . وقد ظل عند القاعة الزواد في موسم إسماعيل - مرعاش باشا في كراهه للشهور حياطة الأعمدة عن ريف الجوز (من ١٨٤٩ -
 ١٨٥٤) وما بين أن عند حرم الإسكندرية قد فتح يوم حضانة الخيش على ١٥٠ مزارع كرم ٦٥٠ مزارع مزارع
 وقد أوضع حرم الأوب الخيش حرم طومون مزارع تلك الحضور في كراهه الخيش : يوم ١١ بريليو ١٨٨٢ -
 لقد رأينا كيف أن المزارع البحري من الإسكندرية كان يدر من قاعة الخيش إلى الشمس مزارع ١٥٠,٠٠٠ مزارع . ومعلوم أن ذلك

الفتح زهد إلى اليوم عبرة بعد أن نقل بعض
عائلها القديمة إلى تحت الحزن المظلمة لتحت
أفرو وحسن الكائنات القدر.

تقع أبو قير في خليج الملح
الكثير الذي يسهلها ويرميها بدماء في أول
المنظر من ردهة الزوالة البحرية الضخمة
في الأطلال الأندلسية والفرنسية والتي تبني
تحتل أطراف القوسين وتحت على أطلالها
في وسطها من البحر الأبيض.

تدوم كل بناء من أبو قير منذ قديم القرون
إلى عصره من قاعة حربية من العروة إلى حامية
البحر وأنتجت من الأرمج في عهد السلطان
الحراني.

ولا تزال بعض الأبنية القديمة في تربية
للاج أبو قير وأراضيها التي ما زالت أطلالها باقية
إلى اليوم في أهم القصور في حديق بنينا في عهد
سلطان من قبل بنيانها في عهد الأتراك.

الكثافة من الحروب والاضطراب التاريخي بعد
تأسيس القصر على روضة 1911 كالمها ، جرح من
مصر ، ووقع عليها وكل منطقة الجوانب
بالبحر ، شمال 1914 (1914) - وضع
هذا التاريخ في حيز القصور في التوال حارس
البلد.

والحامية التي تفتت التاريخي لتأسيسها في

طابق كود التوثيق	18
عدد التراجع	18
طابق القبة	9

(1) وثيقة من 1914-1915-1916



أبو قير - موقع التاريخ الإسلامي في 1914 بعد حروب الأندلسية
التي كانت في أواخر عهد من قبل من قبل



مخطط أبو قير في عهد الأندلس



قلعة الحصن في جبل العبد
والسنة الأولى والثانية



البرج في قلعة الحصن
في سنة ١٩١٢م



الحاكمة وما أورد
السيوط في البحر
والقناة التي في
البحر لها

١١	عليا ربح وشبه (١٩٢٥)	٩	جاية البحر
١٥	عليا القربان	١٠	البحر
١٥	القاية الشرقية	١١	البحرية
١٥	العربية	١٢	البحر
		١٣	قار البحر



البحر القاية الشرقية (١٩٢٥)

ولما كانت السطحة بين ريشة والقرن كلها مستطعات وهي مواضع طيبة لطير عليا استسكيات وكان في البحر من تعداد القرية
والقرية. وقد افترق البحر يوم بين مهدي من مملكة سوى حسن أشكال مينة بالحروب الأمر وتضاعف عددها بمائة على الأرض
وحدث في مواضعها الأممية. ويحترق خار القرن طاية يوجد بها عدة مدافع وتعد لا يزال على جزيرة في مملكة الأسفل على قبة
في من زمان تلك لأن القاية لم يهدم بأسمها وطير من جزايا السطحة بالمدان

وفي السطحة التي بين القلعة المذكور ووجاز حصة طابوق الأولى تعرف بالمشايخ والى شرقها طاية القرية ثم إلى الشرق وجاز حصة
المذكور طاية حصة والى شرقها نحو ٢٢٠٠٠ متر يعرف بأولعصر (٢٤) ميل شرقه نحو ٤٠٠٠ متر يعرف بـ ٢
بذلك شرقه أيضاً الشرق وهو ٤ وكانت في عهد الأبراج مدافع من حراز محمد على يدها

وميناء - فإذ وصلنا إلى ميناء وجدنا عابدين كبري حسان القوار مما عادية غرب القوار وطاية شرقه والى مدافع طاية
سورلي ٦٠٠ مراً. وتعرف الأولى اليوم طاية النسيج ومنه - وقد أنشأ على هذا ميناء ووضع أنور حيا صوب مائة نصيف
داس القرم ومانيا مدينة ومدافعها مائة في عرضها وطولها ١٢٠٠ م

أما القاية الغربية فلا يزال مملكة لشكلها الأسفل ورها المظ مائة مائة يوم على من مدافعها (١٢) مدافع من عهد السيفلي
الآن في المدافع ٤

والى جنوب هذه القاية كانت توجد طاية غربية الشرق. ويظهر أنها كانت ملكة عسكرياً في عهد محمد علي باشا وإسمايل باشا ورها
الآن في ميناء حفر السور

بين ميناء وهورسور - وفي المنطقة التي بين ميناء وهورسور ميناء طابوق الأولى تعرف طاية القاية وتعد من شرق طاية
شرق القوار ميناء بحور ٢٠٠ متر إلى اليمين في الواقع أن هذا الاسم يأتي عن طابوق القاية البحرية وهي القارة على البحر الأبيض
والقاية القاية التي تبعد عن الأولى بمئات من شراً وكانت تقع على الفرج القاصم بحور القاية من البحر

إلى شرق هذه القاية - طاية الجبل الغربية. وقد كانت أزيد من مائة ممدوداً بأربعة السطحة وبها خزائن وقلاع لا يزال
تعود سطوحها بالية وقد أصبحت أشبه بحفرة في وسط البحر. وأمر تلك الجزيرة من أنيا العسكرية طاية الجبل الغربية وقد
يوجد على زين





مملكة
 المملكة العربية السعودية
 شركة مساهمة مصرية
 محلات سيكوريل الكبرى

القاهرة

٢ شارع فؤاد الأول

Grands Magasins

CICUREL

GENERAL STORE LTD - CAIRO



• نزاع
• سباراج



ادارة النقل المشترك بالرميل والاكندرية



اكنوا
بضاحية
الرميل



المهندس

ك. ب. فلاخوس

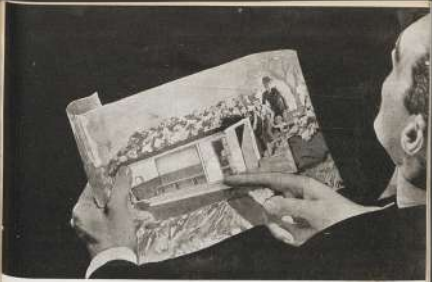
رقم ٧ شارع طوسون الإسكندرية

البريد ٢٢١ - ٢٤

- صيانة عمارة
- تخطيط عمارة
- تصميم وتقسيم
- جميع أعمال الخزانة

CONST. B. VLACHOS
INGENIEUR CIVIL

7 Rue Toussoun 7
Alex. Tel. 24-221



محمد محمود فيبي

مهندس ومفكر

ولد بتاريخ ١٤ فبراير ١٨٨٤ - ١٩٤٤

تصميم وتنفيذ جميع أعمال المبانى والمنشآت العامة والخاصة

G
A
T
T
E
G
N
O



ادبي للموسيقى العصرية
والتاريخية

جانيني

دار النشر

ليون رولان وشركاه

١١ شارع ميلان، القاهرة
الليون ١٩٢٦
رقم التسجيل ١٠٠٠٠ القاهرة

- ◆ مقالات عمومية
- ◆ أساسيات ميكانيكية
- ◆ تصاميم هندسية
- ◆ أعمال إبداعية

منظر عام لصناع كوشيكما ساحية طرة



ج. كوتسيكا

وشركاه

أكبر مصانع البترول المصري
لاستخراج الكحول من قصب السكر
منتجات المصانع

- الكحول النقي (البنزوني)
- زيت الكحول المسقى
- نيار حامض الكبريتيك
- الكحول العادي (المثل)
- العلف للعسل
- سائح اسلح الزئبق

ماكينات الفابريكة تخرج

11 كيلو اوميلسوى

2915 جالون زينة

37000 كيلو من صخر الكوبلت

5000 طن من صخر الكوبلت

6000 كيلو من زيت الكافور

تقع مباني المصانع على مساحة واسعة مسده الارضيه بانهجه

طريق على خط سكة حديدية مملوكة من

الملك المصري 26 شارع سليمان باشا عند تقاطعها مع



أكبر مصانع البترول المصري

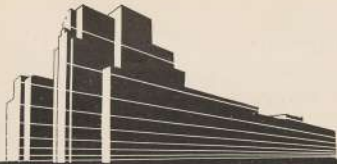
شركة المناولات الصحية



السنة الأخيرة التي برز لها بنبلا
 التي كل تشعروا بها بالسعادة في الاستحمام
 بمسرحات الأدوات الصحية الحديثة بمهندسا
 حيث الدقة مع الذوق السليم والتي
 بنبلا اكتسبت المنقذ في السواحل المصرية بالارضية

واخوته ٢٧ شارع الربيع بمصر رقم ٢٨٩٧
 المدير تحقيق ١٩٨٥٨

سن محمد



اميل وادوار غريب

• مقالات عمومية

• تجار وقومسيونجية

• بورسعيد ت ٣٠٦

• القاهرة ١٨٠٥ ش الأزهر

١٧٣١-١٥

EMILE & EDWARD GORAIEB

DIRECTION

35, Rue Moniville

ALEXANDRIE

— TEL. 1008 —

AGENTS : MESSAGER

REDACTEUR : MESSAGER

ET C. 1919

Travaux de la Société

Exécution des Travaux
industriels,
Construction d'Immeubles,
Épaves, etc., etc.,
Statuts des proprié-
taires, etc., etc.

MACHINES WOSSEI

Acier de première
qualité, machines à vapeur
à haute pression, etc., etc.,
Statuts des proprié-
taires, etc., etc.

FABRIQUE WOSSEI

Rue du Canal, Palais des
Machines, N° 11, 2106
ALEXANDRIE

Usines Mécaniques
pour la fabrication
de Machines à vapeur, etc., etc.,
Statuts des proprié-
taires, etc., etc.

Usines Mécaniques
et Atelier de Mécanique

La Mécanique
de l'Industrie
à Paris 1906
Statuts des proprié-
taires, etc., etc.,
Statuts des proprié-
taires, etc., etc.

شركة التعمير
عبد الحليم وإبراهيم نصير
مكتبة

SOCIÉTÉ D'ENTREPRISE
ARD-EL-KALIM & IBRAHIM NOSSEI
ALEXANDRIE



أعمالنا

35 شارع مونيڤيل
المنيا
المنيا
المنيا

تيليفون 1008

أعمالنا

المنيا
المنيا
المنيا
المنيا

أعمالنا

المنيا
المنيا
المنيا
المنيا

أعمالنا

المنيا
المنيا
المنيا
المنيا

أعمالنا

المنيا
المنيا
المنيا
المنيا

أعمالنا

المنيا
المنيا
المنيا
المنيا



ALI ZIADI

Head Master and Fellow No. 4

Alexandria, Egypt

• مشاورات عمومية
• جميع أعمال لوجيستية والمخازن

علی زیادی
تأليف محمود العنكبوت بالاشتراك مع

ENTREPRENEUR GENERAL
CONSTRUCTORS des ARABES

٢٠١٠

١٣٠٠

١٣٠٠

أخصاصيون في مساعدة
الموهبات الصاعدة
والعزوفات الدراسية
والاهتمام بمجالاتهم الأخرى



محمد عبد المنعم
حائز الجائزة
٧٩ شارع الملكة نورا - مصر
١٧٥٥٩٩

- مطبوعات موسيحية
- لقرى ورسائل ومكاتب
- طوب وقنوات عبر خطاف
- جازل الصوت والقرآن
- مستمع لفنانات الصغار
- تنفيذ جميع أعمال التوثيق

البنك العقاري المصري

الكلان مركزه في القاهرة بشارع الملكة فريدة رقم ٣٥



CREDIT FONCIER EGYPTIEN

RUE MALAKA FARIDA No 35 LE CAIRE

مؤسس سنة ١٨٨٠

برأس مال قدره ٧٧٥٠٠٠٠ جنيه مصري

مقسم على ٤٠٠٠٠٠٠٠ سهم

قيمة السهم الواحد ٥٠٠ فرنك

دفع منها ٢٥٠ فرنكاً

بفرض البنك المصري أرباب العقارات بالفطر المصري قروعا
على رهن تسدد على آجال طويلة بأقساط سنوية متساوية

ورش اتميديا

شارع نوبل بالقاهرة - التليفون ٤٤٧٠١

•••

ممر مناسب = ممولد سريع = تنفيذ سريع

أنشآت حديثة - كوبري - حياكل حديثة - أنشآت حديدية للجرارات
سمايك وأبواب حديثة - حمام أوتومبيل - أعمال ميكانيكية دقيقة
تجميع حديد وآلات جميع أنواع المولدات العمومية

التصميم والبناء من سنة ١٩٢٢
تجهيز المعدات والتشييد والتوريد
جميع أنواع الأعمال

Usines d'une 1500 chevaux
usines à vapeur khario
usines entièrement us

ATELIERS ATMEDA

22, Rue Nubar Pacha (ex-Dawson) LE CAIRE

•••

Pne Matras - Travaux Plâtres - Soudure Acier
Constructions métalliques, Ponts et Charpentes, Ferronneries
de Niveaux, Moteurs hydrauliques, Soudure autogène
Atelier de peinture, Location de tout matériel



صناعة الوطن

تبنى مجر الوطن



أكبر معرض المنتجات

شركة بنهر مصر والمصانع المحلية



الاناقة والجمال

تحتاج المرأة السريعة والسعادة المشرقة الدائمة
 لتكون السيدة الأنيقة تامة الجمال فادعيت
 شاعرة جمال اروعها تصمم مع استقبالتها
 عذبة والجودة دسيرة النوعية المانارة بهجمات

موسى محمد

مهندس ومقاول استشاري مسؤومية
 واختصاصه في الاعمال المعمارية
 الادارة شارع عسا والدين رقم ٢٠٩ - بيروت ٥٩٧٧١ القاصية
 طرود خورو
 معتمدين التظافر في



أسست مصانع شورنجه اخوان عام ١٩٣٦ واشتهرت بأنها
 أول المصانع في مصر لإنتاج الخوازيب الرطبة التي
 والأولاد ثم توسعت وأضاعت إلى منتجاتها التي يصنعها
 الخبز والخبز والخبز والخبز وفي منتصف عام ١٩٣٨
 بدأت إنتاج الخوازيب الخبز حيث أصبحت مصنوعاتنا تصدق
 إلى المصنوعات الأوروبية والأمريكية وموضع الخوازيب أنقى
 الطمأنينة لأنها جميلة ومغذية معروفة في أمريكا ١٩٦٥-١٩٦٦

منتجات مصانع شورنجه اخوان



اشتر المبيعات وادتها مصنفا
 مفروضة في
 محلات سليم وصعان ميرزاوى وشركاهم لمرشد
 ابراهيم شارع بيرسدة بشارت بشبرا

محلات
 سليم وصعان ميرزاوى
 وشركاهم لمرشد



السكرودورا في اختيار أبرز أنواع الشرب



لهو مستخدمات
فابروا

شركة الطوبى الفوسفاتية المصرية

تاج أكراسيكو، القاهرة
١٩٥٥
١٩٥٦

السكرودورا الممتاز

بر مادة عالية ذات محتوى ثوري ويستعمل في الأحوال الآتية :

- منافعها الصناعية - لوزن الأوزان والتقلبات بمرور الزمن، وتصلح البعاز والقاز الصناعيين وأجهزة التسخين المركزية وأجهزة ضبط الحرارة.
- منافعها للسائقي - يستعمل لوزن عند الحرارة والصوت فهو يحفظ الحرارة في الشتاء ويبرد الجو في الصيف الجوهرياً وذلك بوجع طاقته منه بين الفواصل وفي القطر الضيق، هذا يكون السائقي الراحة عند الأسطح رأساً غير مستقيمة السكون خصوصاً في فصل الصيف لذلك يستعمله الأسطح بطقه من الدولون القاذرات لتجنب حالة عدم السائقي نظراً لوزنها.
- الدولون الممتاز - يصنع على شكل كرات، وطوبى والكرام، ويؤخذ من النوع الذي يتراوح وزنه بين ٣٠٠ إلى ٤٠٠ كيلو جرام حسب ما تقتضيه الحالة وكذا عند وزنه زائد قوة العازلة.

وكان عند الأبراج كسب داخل الأبراج التجارية وهي تلك التي عند القلعة ولقد اهتمت الدولون الممتاز على مواد صلبة فيسكنة بأربعة وجوز من الحديد من العنقا ويستعمل جميع التطبيقات الجيدة الرقعة



الإسكندرية - شارع شركة العرب الأيمن رقم القيد ١٥١٥ (الهاتف ١٩٥٥ و ١٩٥٦)



حسين عبد الدين عسكر
سكنه

المقداد ٥٩١٤٧

مكتبة المطبوعات العربية



Pour Jouir du maximum de
confort Louez un appartement à

الإيموبيليا

L'IMMOBILIA

للحصول على أكبر مسطحة من الراحة
بالدوا بشأهر شقة في عمارة



علم متميز

وإرثنا من سنة تأسست في ذلك المكان
 التي لا تزال قائمة في هذا المكان
 بعد ستين عاماً من التأسيس

الشركة الإنجليزية للجيوكية لهند

القاهرة

شارع الأنبياء

٥٤١٥٢

الجول ٤٧٥٥٢

- المصنوع في الهندية المبردة كالمصنوع في أوروبا
- الكلاس ذات الإسفن المبردة
- المتانة ووقت الصنع
- العمل بدون صوت
- خصائصها كيف
- تعرف طوليما



جودة التبريد المستعمل في
 مخلاصة لسكان الهند
 وتستخدم في كل مكان في الهند
 وهي المبردة كما في أوروبا



ماكينات كالفينا توريون

مصر ١٤١ شارع ملاذ العبد ٥١٢٢٩
 شركة ٧ شارع طلحة مصر ٢٧٢٥٧

الشركة المساهمة للمهندسة والمحاريت
 منضمها اليها موصي كورسا وشركاهم

شركة تجار الحكم والمصارف



زوروا الأقصر واسوان

بالتذكار المشتركة باجرود منخفض
 القدر اليقوت مراكب الزم لاندقا تركي بالبحر
 خصيصا يتراوح بين ٢٠٪ و ٤٠٪

في الأقصر

لوافة وسترا لامر (سبعة اول)

لوافة لامعير الوكلاء سافرا

لوافة السالات (سبعة ثمانية)

في اسوان

لوافة حكا تاراك (درجة اول)

لوافة جرانداونيل او اسوان كاما اونيل

اوفيكتر اونيل (درجة ثانية)

ازيادة الجديع الجراد بالذصال قسم الشبه بالبرائة العامة بمطقة مصر

شركة مضر للفيزنل والنسيج

شركة مساهمة مصرية

سجل تجاري رقم ١٠



المركز الرئيسي بالقاهرة ومصانعها بالصحة الكبرى
رأس المال المدفوع مليون جنيه مصري
يشتمل المصنع على عشرين ألف عاملا
المصنع مقام على أرض مساحتها ٤٥٣٠٠٠ متر
المنتجات - غزل قطن - خيوط من الصوف
منسوجات قطنية بأنواعها - منسوجات صوفية
دوبارة - قطن طبي - شرابات
قائنات - بكر خياطة ٠٠٠

حسنى السيد ————— طرابلس موى ————— ٤٨ شارع الحكمة ————— التيلون ٥٩٦٢٧



HOSNY EL-SAYED ENTREPRENEUR ————— 48 Rue Fagala Tel. 59627

تخصص في الأعمال الصحية



موسى محمد
الشارع شارع عماد الدين رقم ٢٠٩ تلخيفون ٥٩٧٧١ القاهرة
المترواح السلفراحي
فرزفونزو

شركة طلبات جيتارس انكلو فرنسا

الوكيل الوحيد بالقاهرة المصري - (البريد استلمون) (ميكس) (مطون)

القاهرة ١٩٥٠ شارع عماد الدين - صندوق بريد ١٥٠٠ - تلخيفون ٥٩٧٧١ - القاهرة ١٩٥٠ شارع عماد الدين - صندوق بريد ١٥٠٠ - تلخيفون ٥٩٧٧١

Grâce spéciale pour
devenir fixe aux usages
explicites des machines
en cas d'insuffisance de
pression de la Compagnie
Nucleya Servicefrançais
ou personnel qualifié



جودة طلبات جيتارس انكلو
فائدة الأداة المرفقة بالطلب
منه عدم وجود الضغط الكافي
لاستعمال الآلة
والتركيب يكون بحسب التعليمات
من الشركة

LE CURE

18C, Rue Émile et Des
P.O. Box 1381 Phone 33473
B. C. 2508

POMME DUNARD

Agent Export
AHTINE SPENDJIAN
Ingénieur-Entrepreneur

ALEXANDRE

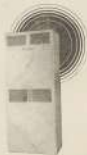
1, Rue 99 la Gare du Canal
P.O. Box - 546, Phone 28227
B. C. 913



علي احمد علي

افضل صانع للمعدات الميكانيكية واعمال الهندسة والتبريد
شمارع البلطانية القاهرية رقم ٢ بيقوس ٢٣٤٢٠ بالقاهرة

جهزنا لكم كل ما تحتاجه



CURTIS

Commercial Air
Conditioning
Units



ALI AHMED ALI

2 Rue Teleg. Anglais Alexandrie

مرايسر سيجارا تفيكم
ويلا الفارات الجويه
للاستعلامات اتصل

بالشركة المصنعة للمواسير والاعمدة والمصنوعات من الامتصاصات المطبوخة
والجوار

البريد ١٥ شارع المدافع ٥٥٨٦٧



محمد حسن العبد بك
الكاتب
وقرار ملكة الملكة

W. Hassan el Abd Bey
Cairo
1900

مستشفى الجمعية الخيرية الإسلامية



سبيلك حديد
الحكومة المصرية



- لرواج بضاعتكم اشروا
- اعلاناكم في محطات و عربات
- و مطبوعات المصلحة و دليل المسافرين
- ففى احسن سبله لخدمتكم
- الانظار الى اعلاناكم

للاستعلامات اتصلوا بغير النشر و الاعلانات بمحطة مصر



AL-EMARA

No. 3-4
Volume III

Mohamed Aly Pacha, le Grand

100^{me} Anniversaire—Numero Spécial.

• • •

<i>Mohamed Aly Pacha</i>	S. A. R. Prince Oussé Toussouf	9
<i>PROVINCES</i>	E. Z. Ibrahim Pacha Koura Pacha	11
<i>POUR</i>	Aly Mohamed Faki	2
<i>MARON DE M. ALY'S CARRIAGE</i>	Dr. Saoud Karim	14
<i>AL-DARAL-AL-TOUNSIYEH DE M. ALY</i>	Hassan Abd-el-Mohab	17
<i>Les Palais :</i>		
<i>Palais de Constantin</i>		27
" <i>de Gizeh</i>		27
" <i>Al-Nasr</i>		34
" <i>de Sokel-Tin</i>		42
<i>Les Fabriques :</i>		45
<i>Bar el-Mohazzel</i>		54
<i>Bar el-Darb</i>		51
<i>Les Sebilés :</i>		52
<i>Les Mosquées :</i>		
<i>Mosquée el-Khatouba</i>		54
" <i>de M. Aly Souf Gharib</i>		57
<i>Les Mosques à Vest</i>		58
<i>Alexandrie et Mohamed Aly</i>		71
<i>M. Aly's Alexandria</i>	<i>Dr. COMBE</i>	72
<i>Alexandrie de 1740—1880</i>	<i>Fouad Fany</i>	75
<i>Les Barrages de M. Aly</i>	<i>Hassan Abd-el-Wahab</i>	84
<i>Les Forts de son Gouvernement</i>	<i>Saph Abd-el-Raboua Tah</i>	90



AL EMARA

صاحب مؤسسه
عمر الجلاطشولى

دكتور سيد كريم
اميراليميم فيس كرم باشا
مدرس كلية الحقوق

هيئة التحرير

رئيس التحرير	دكتور سيد كريم
محرر	احمد - علي
محرر	سيد محمد
محرر	دكتور سيد محمد
محرر	سيد محمد
محرر	احمد - يونس
محرر	سيد محمد
محرر	سيد محمد
محرر	سيد محمد
محرر	سيد محمد

Direction et Redaction :

75 Rue Mutika Nasif
Le CAIRE. Tel 45470

مقرنا : القاهرة ٧٥ شارع الملكة نازلي

مكتبنا : الملكة نازلي القاهرة

تليفون : ٤٥٤٧٠

Abonnements :

6 mois P.T. 60
l'année = 100 } pour l'interieur
" " 150 = L'Etranger

توزيع :
مؤسسه : ٦٠ من نصف سنه
١٠٠ من سنه كامله
في الخارج : ١٥٠ من سنه كامله
مؤسسه : يتفق عليها مع الادارة حسب الطلب

ALEMARA

- ARCHITECTURE
- URBANISME
- CONSTRUCTION
- TECHNIQUE
- ARTS-MODERNES
- DECORATION
- PHOTOGRAPHIE

3-4
1941

P.T. 60