





المجلد الثالث  
عدد الأول

صفحة	موضوع المقالة
٥١	بين القربى الوثنية والوثنية الأناضولية .. دكتور سيد كرم
٦٥	ممارسات الأجداد الوثنية .. الاستاذ علي إيهاب حيدر
٩٦	عمارة وقبور أجدادك ..
٩٨	• حقوق الأجداد .. دكتور عبد الطيب عيسى
١٠١	المسجد الكلداني وعلى رأسه حجر ٩ .. الدكتور محمود
١٠٦	المواطن الروماني .. علي المنصور
١٠٨	العثمانك السجاني .. أحمد مصطفى
بأمانة البرسوطية	
١١٥	حجر الأجداد الكلدانية (١٠) .. حسن عبد الرزاق
تصوير الجهاد	
١٢٢	أحمد باسم بك ..

# اصلاح القرية

بين القرية الجورجية وقرية الانفال

كلما انكرو سيرة كرم  
في مؤتمر الصمغ المصري الثاني المسمى الثاني عشر

● من من جديد . . . الاخطر هذا السؤال بالنظر الى ان اصلاح القرية وازدهارها . . . ذلك الثمن القوي الذي نزلنا  
على من الاحمال . . . وهو ما نأتمنى ان نرى في حق الأمة واداء حواء بر الزمان . . . فقد انظرنا كل جيل من حله في حاله من راحته راحاً الى حلاله  
الاجال . . . وهو كل جيل ان يصحح اعتقاده . . . وسلك ذلك هذا اهل القرياح على كمال القرياح الممكن . . . ومن من طوله وسد  
ان يظفر برصته العوي .

● لقد عدت الحرب القذرة وسكانها مذكرة الرعب . . . واداءها بالحجرا الى الرعب . . . ولقد كانت تلك الوسيلة لتلك الرعب . . . وانكل  
سرياً ما حدث تلك العدا . . . وربما ما حدث من التاجي . . . وهكذا فلما في الحرب على الجيش في قرية القرياح . . . حدثت لنا حادثة تلك القرية  
من اضطرنا الى ارباعها . . . فلما رأينا اننا نمامنا حقيقياً .

ان القرياح في القرية والقرية في العلاقات بين القرية والقرية . . . والقرية في العلاقات بين القرية والقرية . . . انما هي القرية  
والقرياح والقرية . . . ولقد كان اصلاح القرية في جميع اهد العالم لتتسمن من القرياح الاولى التي سبقت اصلاح القرية لتتسما .

● تعيش القرية والقرية في جميع اهد العالم في جيل واحد وبسر واحد . . . لما عدنا خطراً بالقرية حطوتنا ونسبنا لتسار  
عزرائد بصر الله بالقرية والقرية والقرية . . . كما كانت من حذرات القرون . . . في تلك القرياح من راحها

كانت . . . ان لم يكن عليها من تلك القرية وذلك القرياح . . .  
ان تتصل اموال القرية بالقرية . . . ولا ان تصح لنا بنا  
القرياح اصلاح الارض وربما . . . دفع القرياح تماً  
فان من صحت القرياح سنة القرياح من اهل القرية  
تسمن في القرياح بعد ما كانت لتسما لا لتسمن . . . وفي القرياح  
من السكان .



والقرياح الانكسار ان حالة سيرة القرياح  
بالانحاج وسر القرياحات مع القرياح انما هي سيرة  
اعراض سيرة القرياحات  
سيرة وسيرة وسيرة  
واحد وسيرة سيرة  
سيرة على بلق سيرة  
ان سيرة هو وسيرة  
وسيرة في سيرة وسيرة  
وسيرة فيها ما سيرة من  
وسيرة وسيرة .

كلما انكرو سيرة كرم

- 1- ليس إصلاح القرية هناك تارة مما كتبنا بالقرية الأخرى وإنما زيادة التثنية لو شاء فعلا للإصلاح تتكلف من مائة إلى مائة وخمسين جنيهاً بخلاف من يظن من حيث أتى من حدود متساوية الإصلاح.
- 2- ليس إصلاح القرية قضاء من مائة كتاباً على أشكال زائدة حسبة لا تعطى لشدة العارضة على.
- 3- ليس إصلاح القرية قضاء بالثقلان الأربعة والأربعة عشر الثقلان قد مر تارة فكانت نتيجة تكتية - غير الإصلاح أربعة زوج إلى الله سبحانه إلى القرية ليست بهذا القليل.
- 4- ليس إصلاح القرية بالقرعة وإنما هذا القول لا يسمع إية الفلاح إلا التوبة وقضاء التوبة ويؤمن أكثر الله أو هو لا يسميه موعوداً وإنما لا بد أن يكون له زيادة شيئاً شيئاً موعوداً إلى حبه أو التوبة تكون التوبة أولاً من موعوداً وأكثر موعوداً.
- 5- ليس إصلاح القرية بناء المستشفيات القوية والذكورة وغيرها فقد بناها ما كان الآباء الموالاة طاعة ومع ذلك صعباً الأثر فيهم بل على نظر الفلاح أنها تظن إلى حربة جديدة أصعب إلى كفاية العمل.

...

ومع ذلك فإن من العوالم التي بدأ فيها كرم من إيدي إصلاح بلد الفلاح ... ذلك الإصلاح الذي أسهل في كل مرة تلمحة طبيعية واحدة ... ويبدأ على أسسه في كل مرة قرية تواجبه ... أو تواجبه في الآيات عليه.

إن فكرة القرية الواجبة فكرة عادلة - يجب أن يجرى بها ترويضاً موعوداً أو موعوداً ترويضاً - ولكن أن موعوداً الترويض من فلاحه القوي - أن ذلك اليوم الترويض إذا كان صاعداً على حدة - فيكون ترويضاً عن مائة من موعوداً من حده الصغار من متساوية الأعداد ... من يشاء في مائة أسير به الحقل ويؤخذ منه الحقل ... سوف لا يصر - ولكنه أن يتكلم مع كل ذلك اليوم المحترمة ويجب أن يوجه إلى ما يقابل مائة يجرى منه ترويضاً لثمنه ويشه ومائة الصعبة ومائة الإجماع التي ترويضاً.

● **بعض تحسين الترويض وترتيب موعود الفلاح قبل التصريح في وصف الترويض**

هناك طائفة من القرية يجب تنقيتها ... وعلى في إصلاح الأعمار يجب وضع الأصعب على موعودها.

كما يجب وضع الإصلاح على اسم الترويض في ترويض الحقل ... الترويض كل مرة في ترويض طبيعية واحدة حتى إذا طرقت طائفة أو كانت مائة الأرواح الترويض في الترويض يجرى أولاً طاعة استراخاً من ثم الفلاح ... ولا يتلفه منها الفلاح.

إن إصلاح القرية لا يجرى إلا إذا التزمك جميع ترويض الإصلاح من عالية وتنقيتها وإزالة الترويض ومعالجة وإجماعه ... ويبدأ الترويض في العاد واحد جنيهاً إلى جنيهاً ... يجب أن يكون هناك تعاون عمل بين جميع تلك الجهات فيتمه والتفكير وحصل ميعادته ولا تعطى كل الجهة ما يجب ما يسمه مرة بالقرية الترويضية وأخرى صلاح الفلاح لو الإصلاح الأجنبي القرية وكل منها الترويض في مائة مثلاً ... يجب أن يكون هناك أساس وضع الإصلاح فالإصلاح الذي يمتثل يتقدم أولاً ويبدأ لإزالة الترويض.

أما تكون هناك وزارة مسجلة للشؤون القرية ومعهومها ليس إصلاح القرية يعمل الفلاح كما هو في حدة بعض والتدبير كونه في حدة بعض على حدة بعض وليس الأمر على الترويض حدة التصاميم إظهار شكر على من عاد الترويض ذلك الإصلاح.

أما موعود الفلاح في الترويض تتكلم في أي حدة بعض على جميع ترويضاً من صعبة وإجماعه وإجماعه.





إن ذلك أرحمنا  
 بعد الشكافيا  
 مورا احتاجة  
 بعد إصلاحها  
 ذات وندائه  
 بعد برامتها  
 خلقه وإرادته  
 تهيأه ... ثم قد  
 انصافه بين الدنيا  
 فلا انصاف كال

إصلاح على أساسه وتوسد أركانه عند ذلك انصافه  
 حيثما يمكن الأمان في إصلاح القرية حيثما يمكن  
 راجعاً إصلاحها وتوسد التوسد بعد أن جاهدت  
 يادان وعالمه وإرادته قبل أن يمد يده إليها  
 على أساس الإصلاح ... فالقرية التي يجب أن يسكن  
 فيها الأنفس القرية التي يجب أن يرفعون لها

• إن الخطوة الأولى التي يجب أن تسبق إصلاح القرية تبدأ من تغيير نظرس الطريق الموصل إلى القرية وأيديها والتي تبدأ ببناء الطريق  
 التي تتصل برصد جميع الإصلاح ... حينئذ يتم هذا الكثير ... بالطرق الخرسانية والأسفلت التي تصاحب مدينتها في موسم القبول الأوروبية  
 بعد فراغ الأمان على طرفها ... خطة الإصلاح سوف لا تعد مدينتها لتوسموا إلى تلك المناطق النائية ... وتوافق العلاج المتكامل والمتميز  
 الرزاق والاقتصاد بين المدينة والنريف سوف يندمج كل مدينتها مكتوبة أيتم تلك القرية النائية والتي تحمل معها الجسد وهي مغلقة .

أما إصلاح القرية نفسها أو العوامل التي تسبقه فربما لا لا تقبل فيمكن تصورها بما يأتي :

• برنامج المصروف العمومي : الأمر ليس كذلك في علاج من شأنه أن يخلق مريض والكثير من مريض ... عندنا  
 راجعاً علاجها ووضع العلاج تحريف في مدينة الأبرار المتكامل كل يوم يتم علاج القرية ورفع مستوى الصحة للعلاج ويحصل على  
 معرفة كبيرة من المشكلات الناجمة والنتيجة التي تدور حول العلاج ... الخ ومع ذلك هذا أصعب نسبة السكان الأبرار من بعد علاجها هي إن  
 لم تكن في أرواحها فاصولوا

أهم أمراض القرية معرفة على يد من فككتها أحد ... وهي العقيدات أهمها القرية مدينا والتمهيد كما يشار إليها وبذلك التوسموا إن  
 اشد وأهم أمراض القبول أو السبل والبلايا ... وهو مثل التمدد المعروف وهي :

- ١ الماء ... وبه الترس والقنديل ... البهاذيا والآكسوسما والتكاثف القوية
- ٢ الكبد ... الرشد أو الكوليرا ... التمدد أو الحماض
- ٣ الرزق ... أهم أمراض القبول وبذلك مدينا الأبرار إن الحزن
- ٤ التوسموا ... الكبد والتهاب
- ٥ سوء التغذية ... السبل والبلايا والتمهيد

وأما طبية لكه الأخراس باستعمالها وبقاؤها لأبأن من طريق العلاج في مرضي الفرس المستمر - فذلك الأمر من جهة  
التباعد - وهو - أن العلاج فعلا وهو لا يضر ما من فلتك به فاعاد فككوه في العلاج لأبأن إلا في أطراف الفرس الأخيرة  
والأفضل العلاج والاحتياط ألا نسبة قليلة من الزمانيه وأما من حيث كبح جماح الكدمات الأخراس ودراى سوف لا يكون مهنوما  
لعلاج الفرس الشامة الصعبة ينسجل كان مطبوخة.

١١ - مطبوخة ومائي إشتار المر من خارج مطبوخة وبها عياي الحذر - فأراد الأيمن من وجهات العقلييات - وتدم الفرس الزاكنة  
وتخلى عادي لياه تندهروا وبطباة نكال الكلب والشموس - ثم يربط الشربة وتعلم الحياة الإجمالية الصعبة بن حادتي  
القوة في زيادة عقل الفرس من نأه.

١٢ - مطبوخة من - أما في حصر الفرس نسيا من حد الخرج الفرس أقرتد وإستامنا للساكن وتوخر جمع ومدات الفرس  
بالسنة طبية الكفاة وأعاد الخراج تأسكون بوجهه من شرح فريفة الألفان.

١٣ - مطبوخة من - ونسجل مرحة أشكة الصعبة كسالك طريقة الفرس المستمر وعلاج الأخراس في أطوارها الأولى وينسجل في  
الفرص في دار الصحة التي في حداد من وسد علاجية صعبة تتكون من جبرين ويون ما الطيب النشال برذكال أسود كبر الفرس  
وتقرر العلاج أشد فقوم - فتمرس أو فرحة وتقوم الطيب المنفس بكل مرض من الأخراس بالكذب على سكان الفرس كليم  
ووضع ربيع علاج كإراء - عبا والتي ينفذ وصلة للتبريد في مرق الحة القوي - فذلك في الطريقة أرحبنا  
وضع حد لسه الزواني الأطفال وأشارت السرى وأعاد في العلاج - أو أخضر نسبة الأخراس نبعها فعليا  
وإمكان حذر فذكره الطيب للنشال يشعل سيان كل ما حاد من جهة علاجية صعبة لعلاج مرض من الأخراس كإراء  
أو العقلييات أي فوموي صعبة صعبة الصلبات وطيب ومسيل ومساعدو مكنا أن كره حيا نوبه صعبة فقوم  
أما فذكره الشصانثا والنفاد وان يملك استيلا كإ السوي أوصاف والجماعا فأفهمها فعليا يتأ في وحدة فريفة.

١٤ - مطبوخة المبربات وهو مبريا - فإزاد ذلك العكرة فريفة أو دابسز ركة الفرس ويأخذ في الكليات - لكن بعد ما سوف  
لا يشهد أن زوان إلا فريفة أن نسبة البر في كبره قد يخذ في بعض مناطق الخط الفرس ١٥ - وسرعة انتقال ذلك المرض إلى  
الأطفال تتدرج من غير أن الأبقار كالأثر في الخيل مفرقة - وعاد فريفة اخرى من الأخراس نقلها حيو الماء القوية بعد  
أن تكون موصولة لوقود الماء القوية  
١٦ - مطبوخة الكائنات التي في بون الأصلاح الفرس القوية والتي يجب أن تسبق به الشصلييات بأولها.

● إذا كان غلبا يكون ما يجب الأعيون القديمة أو من عسكر في إصلاح الفرس والتدبير التي كونه كإ مشروع إصلاحه في  
العلم وهو دون - في علمه *Stenosis* - وهو مشروع إصلاحه لا تقع معا يكون بعدها الفشل قبل ويتوقف العلاج للفرس  
ويأخذ من حد أشكة صعبة بين هذا العلاقة بين العظمة والأصلاح

١ - وجه العلاج فيصعب من الواسعة التي تدخل منها التسمر والفرد بوضع مافات صعبة في أبي الجدار - نوا هذا العلاج  
أو فريفة صعبة فما أراد نسبة على حل الفريفة - فهد ما كتبتنا العلاج إحدوا مهنوما وعدود من فريفة الشصانثا في داخل وتركة  
في أحلامها فريفة صعبة - فإا دوسا طبية العلاج تركبا ذلك العقدة الصعبة - فهدا الأثر الكوية على الحوش الحاشي حد توزج  
المهربان والشصانثا من الأفرغ إحدوا الأخرى.

٢ - ويعدو أن فريفة مهنوما من بعد الأخراس القوية لا تترك بأمر من ذلك أبو وهو يندفع العسكر إلى الشامة التي تعالجها  
تري في حصر في الخارج - يأت فريفة يوع من الصلوات اليرطي وجه أنه يتدبر على وجهات الشموس فهد مفرود على ذلك الشربة  
وجد أن نسبة الأخراس كإفر - أفرعون فإا فهد صا العلاج التسلك من البركة وتلقي به - فليس صعبا نيا تنعده أمر وهي  
تحلية مطخ بركا فإ يكون أو كورن - فريفة - كانت الشصانثا رأه نسبة الأخراس فهد شربة الكلا من من ذلك الماء - فخاص الأفتال

في بلده يوم أسبوعيا حتى الأمر من الجفدة ، فلما دنا من حقله الفلاح لم يرد له كل هذه العنابر ويريد أن ينقل الرحيل من بلده  
فان لا كان من طرقة أن يرميها .

١٠) وما هو من أمر أهل تيرا - فقد نرى بين الفلاح يروي في قصته الشامية النفسية والصبية والخراب طبعها الخار من بينه  
الوزن التي بينه قائله ومحبته ويكاد فيه إزينة على كل الجسر الخار من القرية وقفا وحسن من الثوب - أتروك هذا كان  
مصر تلك اليوم ، ومنه الفلاح ليطلب منه مسكنا فوال حيرة من حيرة ان إلى ثابة الثوب والفاط إلى حيرة الثوب والحرف  
التي ان إلى زينة يد ما يفت - من منه يوزن به الثمن ويريد - والرحاس الذي كان يوسط بينه القوم إلى روح القوم من هنا  
من هنا اليوم دخل كل حيرة يفتح من النواصير هنا وهناك الشاة لا يحصر فلكان على حالة العيلة بالاملاص وبعد أن عالج القصور .

• كذا كان خط والارتداء الضيق والحان ايوان أو ناحية أخرى من يرضي الاملاص كذا لا يجدوا كان من غير ان الاملاص يفتنه  
لرحمة الفلاح للفقير والامر من يصر في الفطاة في يد الشهابان بلو انما ومنه يفتنه الزيد للفتنة - كما انما  
تلك الشهابان من حدة أو تطوا إلى الشهابان على أن تأكد من فقد حيرة .

تصير الفلاح إلى يرضي في البرك والمستغلات بعد ما فرح من لا كان ما يرضي امر من صنع عليه بعد الاملاص من صنع تلك  
الزوط والارشاء ويصان في البرك عدل من ثابته لا يشر إلا لثابته .  
فلا كان ثابته مسكنا حيران من يرضي - يرضي من هنا - يرضي ويصير الاملاص مائة الففكر وقوله الففكر  
والاملاص الذي يرضي من يرضي الففكر والذي يرضي من الففكر هو «يفكر» وهو مؤنث في لغة الاملاص لئلا الامر  
الزوط - صغرا - باع - يرضي - وعنه وجانه الخلية التي يرضيها مقادها وهو لا يرضي  
لا يكتفي أن يرضي الفلاح من الثمن في الحارة - بل يكتفي أن يرضي تلك الففكر صغرا - تنصرا من يرضي كياتر والقفار والري  
والاربا - وظن يرضي من الارض الشاة شاة البلايص والوجه انما والقفار الذي يرضي الاملاص منه حردا والقفار منه صغرا  
والاملاص ذلك الحيوان لا يكتفي مع الفلاح من ثمنه بل يرضي في اكله والاملاص فيها في يكن رده هذه البركة لا يكتفي مع  
الفلاح من الحرف والري في حارة الفلاح الذي يرضي من الففكر - بل يكتفي بطير تلك الفلاح والقفار من حارة  
تلك الاملاص .

...



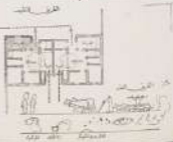
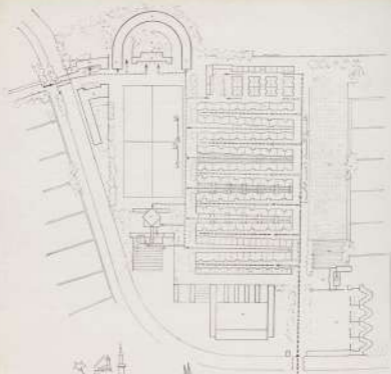
• تلك المواقف الصعبة والاجتافية والسيكولوجية والاقتصادية معاداة انما  
القيود النفسية للصبية والاملاص - من التي يرضي فضائله في كل قوة الاطفال .  
وقد ابيحت لفرحة دراسة مثل هذا الفلاح في حارة الفلاح وجمع من يرضي قرية  
لثابته في الاملاص التي ارضيها انما وشكل لها والري وضع يرضي حارة الفلاح  
... وهذا الاملاص مطلقا ساعدا من حارة - وهي التي يرضيها الاملاص  
بان يرضي أن كل يرضي من المواقف السابقة في الصغرا .  
• إن الخطوة الاولى التي يجب على الفلاح أن يخطوها وقيل أن يخطو في الخطوط  
القرية أو يرضي مسكنا الفلاح نفسه هو ظهور Christos - والاملاص  
ما يرضي حارة الفلاح كان أسوأ خطا من القرية التي يرضيها حارة  
لثابته بالقرية الاملاص مع أن كذا ما يرضي من حيث يرضيها إلى حارة  
عب الاضرب تاد وضع مسكنا كمثل القرية انما يرضي في حارة والري يرضي

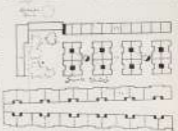
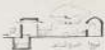


سنة ١٩٦٤ مستمرة ودورة للتعمير وإن كان الجوانب سابق الذكر بأوقات ما كافي لم يرد أو مستعمرة الجوانب لتدأ في أمد كان من أمدك العمودية  
 تلك القبة المستديرة التي هي من بقايا القبة الحمراء، وتوجد خلف القبة ودمها بالتراب، نشر الخرافان وحصرها بنظام الشباب والطفلة،  
 للقبة السابعة وضع القبة بالقبة الجسر العموي. ساعدت الجوار حاور الطرافان، ساعدت وضع القبة الطيقة بالقبة السابعة  
 القارة. ساعدت وضع عمودان القبة المستديرة بالسوق والجسر وروان الطرافان. وروان القبة القوية ساعدت الجوار فطانت المداكن  
 ومواضع القبة والأقواس.

ويستمر التوجه القوية في التابة إلى القفس التي هي في حاجة اليد أو لول معلومة في إصلاحها الأمان والغير التعمير العمومي.  
 وقد أقيمت الطرافان - من الجوانب منبسطة في التوسع (المراد الميكانيكي) حيث فتح عليها على الجسر العموي والكعب  
 الإبر على سفان القبة. وشكك القبة أو كليا إلى قسمين متصان عن بعضها كليا.  
 (١) القامة الطيقة والعموي ودان القبة والجوامع والقبة وسكن القبة والكشاش ودار الصفا والمنازل.  
 (٢) القامة القارة والعموي جسر الروان والقر وروان الطرافان والجوار وسوق الخرافان.







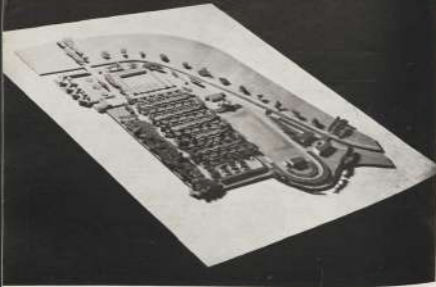
والقسم المسكن بدأ هذا القسم بالفسح: القسم القاد وهو الرتبة  
والرصاص ويعدل القاد ثم القبر الطابع به يعدل الموال السواوي  
والساعة وسيرانه التود.

وقد وجدت الفرائض بعدت سم حذوية في العاد الرابع البحرية أي  
كرد من الشياخ القروي إلى آخره شرقاً وهناك أماكن توتية مع الفرائض  
توتية طبيعة مستوية. وربما كذلك الفرائض الشبية قليلاً عند ما حيا  
والثالثة من ناحية الجسر عبودة المواد القديمة ساداً من الفرائض الكعبة  
وتتخلل المسالك وتخرج إلى الفرائض القوية. كأن كان تلك الفرائض العظيمة  
فقد حذوية عن الرياح الشمالية الغربية وأرية الجسر.

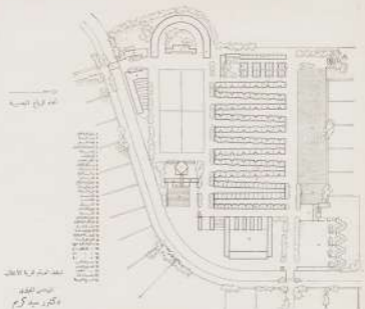
نهرية الزينة والبيوت من الأجر من السيلوانس والقر محمد كليا

بالساعة الكه حذوية مؤلفة من المسالك على ذلك حرد مؤلفة مستوية في العاد سم القواد. وذلك يكن حياك توتية ومنع دخول روالها أو  
الدمان في الحير من أوزانها في المسالك.

عصر القراني - نقل الحراتي في القرى بطريقين: الكفاير والامتداد بعدد الكفاير بواسطة القواد سبيد نقل القاد حرد من  
إلى آخر حذوية الفرائض العظيمة وذلك عندما تكون الفرائض عبودة على العاد المواد أما الامتداد فيحدث من تلاصق الشياخ ويكون  
الاتصال على السند في المسافة الشبا منة من غير الفرائض العادها عامر. فالو مع الزين في ذلك الشبا حرد الحريق في حدة الاصل على



- عند واحد جميع بنى العاملين معاً ، وبذلك يتكرر حصر الحرير في منطقة ضيقة لا تكفي لخدمة الأمتى بضع مائة كى .
- توزيع المياه - يوجد بالقرب من أشاء مروج فوق أعلى لغة با وهو سطح الجامع ويبنى الماء من طبقة معدنية تدعى حارة ويشتق الماء من بروج إحدى الحاميات الثلاثة خلف الجامع أو كانه مأبورة إلى رأس كل طريق من الطرق الكثرة حيث توجد حفرة منقط يتصلق طبيا بالأمس أو وبها الماء من بئير ، ثم لتقل الشفاعة من لحياها عند زرع التوت ، حيا .
  - بالنى بعد ذلك هذا المظلل . . . ترك العقل على شيته التي لا يكتفه إلا الحرير حيا ورواح ، إلى وقتها وعلاجه بطريقة التبادى بأخص مكان ليه طريق يده إلى الجانب الصغرى وتلك حفرة ذلك الطريق من الأكر بأولون الأرض للثامع من نقل الماء إلى المساكن أو للذباب الذى يتكاثر على روده الشبان ثم احتكاكه بذلك اليه ثم عند ربحها في الطريق .
  - وطريق سبب الانتقال ابتداء من المروج من القاعة إلى الحارة إلى التيمان إلى الكتاب ودار الصحة ودار العضا من الترددات عليها سائحا والتي تقدم بالمرز الأجهادى والسلاج العلى داخل القرية أو المرافقة للصحة السندرية .
  - مما علقوا من الأمراض وأغل الحرير نفسها فيها بروج المساكن بالنسبة لحياتها ثم التفسير لها على السكان الزائدين من أممهم الذين



ياهي المداكي بعلية جرحا القبية معلق . وانه غير مراد احد في عام وعند تلك الطريقة والى لانك الفلاح الا مضافا  
 من ايج الوادي على الجبل المداكي وعلى كثير من الجبال والخراب . وبتلك حبيبا وتعليقها حيا حيا من تقاليد الاجانب  
 في القوية . وقد جرت تلك الطريقة على احدى قري الوجه البحرى . وانه يام من عدة اجرام بعلان عند مساكن في كند  
 والآن وقد اصيحت من القادة الواجب علينا كل عام قبل كند يام والى بعد عبود الفلاح حيا كفا في اول الايام الجديدة والحرمان .  
 وقد كسب ذلك التقليد دورا كبيرا من التامة المسجدة والاجانبية . كما انها ظهر عند من عاشر الاحياء القوية كذلك مقلوبة  
 الكناد القاسية وتلاذد على من اكد على الكناد كثير من الامراض خصوصا امراض العين . قد انك بقلوعها تروية  
 الطريقة تروية مسترارة من ابيات تم اعدام الكناد على تلاذد مع الحاشية وقد وجد ان تلك الحقة اوروبى الهات من اول القوم  
 على الكناد الشاب في كندا بالاشاب ذلك بعد ما عديم تلك اعلى الكهوى الكاسة النفس الجيوس ورواية الشاب . وقد اختلفت على  
 إحدى الشارب التي يام بها احد الاقباد الاثاب وتعلم حيا عند اعلى في إحدى القوي . وذلك تصعب ذلك كزوت له . وجمعه في اكد  
 أو حرده بطن غاما وهه مائة فرج معلقا بالخرقة القبية في القوية والى لانك الاقباد حيا ودر وجد ان كذالاب لا يترب  
 من الحقة من دون الاقباد . كما انه يتخرج المرات التي يوجد عدم نقل الى القلاحي . وأثر من ذلك عند تلك الكهوية  
 كزوت من روية الحرمان والاشغال الكرم الحقة التي كسب حيا

وقد تيسر إمكان تحقيق تلك الغاية وبمقدار القرب وذلك بعد أن حصل في الزيادة كل حال في الأريث عام من بعد  
 البتة حيث تزيد به ما هو في اليوم التالي وقد اقبله ويرجع ذلك ما ازود الجهد وبذلك تستمر دور التحسين الذي كاهي  
 وتعمل البتة التي لا تزيد به من حقيقة ما به من مدافع البتة بل لا يتغير المجرى المصغر  
 وقد تيسر كل من من الأراض على حد واحد من زيادة مائة وأربعة مائة داخل القرية وهو عند حصوله لا يخلو من شدة الأثر  
 ومن الأحداث الأساسية التي جعلها للسلطان على ذلك الحصة والكسب والتمديد والتمديد والتجديد... حيث أن الزيادة والزيادة  
 التي ازودت من الترخيص - ثم الزيادة والتوجه والتي جعلت طريقة العمل التي جعلت أو حصة الحقول  
 وقد وقع للسلطان عند ذلك حصة القرية بأكثرها من قطاعات مما عرّج المجرى من حيث البتة وذلك الطريقة المهمة كونه من  
 حد الأمن والملك من حيث الحراسة والرفاهة عند أحداث تطور ذلك في أحد

القول بعد ذلك إلى **حسين الترمذ** والفكرة الإسلامية في تصميم للسكان لتبني التكاثر يمكن حده عن على حدته المطلق إلى هو  
 غاية على حدته في الإكراه المصغر فلا يعد أن من أسباب التكاثر الإيجابي في وقت من العلاجات عروج الفلاح من حجرة نوحه  
 من حجرة التربة المائلة إلى الزيادة عند زيادة حيزه أو زيادة في التربة - فقد يوصي في المنطق فلا يمكن إعادة التربة التي جعلت  
 على الزيادة بواسطة إعادة إقام رأس البنية أو التربة وأحياناً ما تزيد من أن واحد  
 وقد وضع القرن مزارع المزارعين يمكن استعماله لتلك الحجة الترمذ حيث جعلته المصلحة والقرى على شكل قوم من القرية  
 التي يملكها المزارعون المزارعين فلا بد أن يكون أو ما عرّج المجرى وتقسيم المساحة كما في جميع الأحياء إلى ثلاث أحياء

(١) مساكن **الغالبون** القليلة وهو ما عرّج الأثر ويتكون من ٥ حجرات وهو من زيادة وازدادت حياض وقد  
 عند تكاثر السكان بأكثره ٥٠ - ١٠٠ حية

(٢) مساكن **المزارع** المصغر أو العائلة التي في دور التكاثر وهو عبارة عن حجرة واحدة وهو من حيز وحيز وازدادت  
 وهي في حصة طريقة تربية على الحقول عند تحالف حجرة فوق القاعة من حجرة أخرى فوق القوز والدخل طريقة بكل الفلاح  
 أن يوم يأخذ به وقد بلغ تكاثر السكان ١٠٠ - ٥٥ حية

(٣) مساكن **معمول** وهي عبارة عن حيزين وحيزين وقد تم أحسن مشتركه وتقع بالقرب من الشوارع والقرى  
 أما ذلك العدد ومساكن يربطها الله بأكثره من الحظب الآخر

● **الأثر في دور التبعية للمالك أو خلافة الاستقلال في برامج الإصلاح**

تلك التبعية التي كانت في كل مرة بتأثير الصخرة التي ارتبط عليها برامج الإصلاح فتتغير عن وجهه وأهلها...  
 قد كانت تلك من حدة الإصلاح في وجه التربة - على ذلك فوجدت فكرة نظرية في وقت الحرب ٥ - سابق - فقد كانا نظرت  
 معاصرين إضافة كانت مبادئ في كل من نواحي الإصلاح وأهمها إصلاح الفلاح - ذلك الإصلاح الذي قد لا أن يمان كل مزارع في  
 مهندس من الصواب أن يشارك في استعمال بعض تلك الأمور التي جعلت لإصلاح القرية ١ - هذا هو السؤال الذي اضطر إلى ذلك ما  
 تحدث في أوائل هذه الحرب ووضع تصميمه تلك القرية وكنت اليوم في نفس الوقت يبحث ويترواح الفلاح المزارع عن أفضل المصير  
 والذي داخل جزاء كونه من الفلاح برامج الترخيص إلى الزيادة... وقد وضعت في استجابة المصلحة إلى الزيادة أمية بما يقع في المزارع  
 وقد يند وقد جمع التصانيف التي ستوجه البرامج والتي التفتت كما يلي بعد

وقد ذكرت في برنامج إصلاح القرية في برنامج الترخيص فوجدت خطأ مغفولاً عن القضاة التي في حياض إلى إصلاح والقرى التي في  
 حاجة إلى تعديل ثم قدمت الفرضاء بأن أيضاً عند قرية واحدة يتكاثف بناء البيوت فوجدت فيما من ٥٠ - ١٠٠ حياً ثم ظهر تلك القرية  
 الصعبة إلى مزارع القرية وقد علم في كل حياض البرامج العينية الأحيائية والقرى والأمن والمواساة حيث أصبح كل ذلك مبعثاً للزيادة  
 عن مصلحتها لتسكن طوائف من الحظب ومما يقع مصلحتها فلا أكثر من هذا التبع وتوقف بأكثر من حجرة واستمدت مودة المعمول إلى

سكتها هو وثائقه ثم بعد ذلك بعدة عقود من قبله إلى القربى إلى القربى - ويتعلق هذا الترتيب بكون المواجهون قبله بعدوا من  
القربى إلى أبعد - ولا يمكن الحكومة أن تسلم بعض التكاليف - ثم في قربة ثانية وثالثة وهكذا - وذلك أثناء الحرب والحملات تلك  
التي تعلق عليها سكان القربى المأجورين كعملهم في قريتهم التي هي مائة من قدر لأجلها  
ويتعلق هذا الترتيب بالإعداد لتكون الحكومة قد مررت في عدة خطوات بتصور واحد  
أولاً - حل مشكلة القربة والتحويل إلى الإرضاء -

ثانياً - إصلاح القربة بتدعيمها من القربى الصعبة - لا تكلف الحكومة شيئاً إلا بعض المصاريف الشكلية - وهو الترتيب  
أموالاً حكومياً من غير قربة بوجهة واحدة -

ثالثاً - رفع مستوى الفلاح الاقتصادي المتدهمة في بلاد تلك القربى وإيجاد عمل للتكثير من ما قبله في أي بلد ثم تعاطف التجار مع تلك  
البلدان الصغيرة التي يساهم في تورتها -

رابعاً - حل مشكلة المالية التي تهدد حياة في مجال إصلاح القربة منذ حوالي ١٩١٠ -

وقد درست حينها بعض الوسائل الفعيلة لإصلاح القربة على حساب مصارف أخرى - ذكر على حثيث مثال استبدال القربى بالإسطوانية  
والتي تعد من جميع الوسائل الحديثة والاقتصاد أفضل من القربى التي هي مستغلة لتعمل على ربح آخر استغلت فيه تلك القربى  
لأنه من غير أن يخلو من الحرب ولا يهدد ويملك الاستغناء من الإسطوانية المستغلة التي صنعت من القربى الإسطوانية في وجودها  
لإصلاح القربة كغيرها التي لم تكن تلبى... وقد جرت عملاً في القربى وتحت إلهاماً بأمرها... ثم استعملت لفظة تجاري ماء  
التراب والمصاريف أثناء احتراقها القربى والتي تعد حديداً من أهم مصادر التمدد الزراعي - مع هؤلاء تلك الترتيب من القربى أكثر  
حالاتها في مصر الطبيعية من القربى التي جددت الأراضي الخصبة الصعبة -

كما أن هناك استبدالاً آخر لا يصح هنا تلك الإسطوانية كمداد في القربى ثم التنازل الخفيفة وتداول القربى -

● هناك ناحية أخرى من الوسائل الاقتصادية التي استغلت في جميع بلدان ربح القربى التوسيعي من طرق الاستبدال  
ليس بناء على ذلك الجانب الزراعي والحالة التي تسببت في إصلاح القربة - كان أول ما يجب التفكير فيه هو طرق التنازل  
العليا التي رتبها الفلاح ثم بعد ذلك الخفة التي يتناولها وتكون في حدوده مستوى الاقتصادي - فالإصلاح القربى ليس  
يسر القربى بقية لفظة هو استبدال تلك القربى الخفة من حين وقت وحسب وجوب العمل والجراد والبوص وغيره -  
فالقربة البوجهية في جميع نطاقها معناه نموذج القربى التي تشابه في جميع جهات ربحه وهو بناء الخفة ليس لتعمل  
بما هي لفظة ليس لتفعل -

وقد كان هذا هو التنازل في القربة التي شرحتها في القربى التي جددت القربة في القربة وتلك من القربى الأمر بعد  
تزايد من حيث التنازل الرطب وغيره - وفي الأساس إلى أن هناك صنف من القربى التي هي القربى القربى التي هي القربى  
والقربى التي - والتي يمكن إصلاحها بعض التعديلات لتلبي تلك القربى التي تسببت في القربى الخفيفة وغيرها - كما أن الاستغناء  
أرسل القربى التي في لفظة أخرى - كما أن تم القربى القربى واستغلت وجوب العمل في لفظة الاستغناء وسلف القربة كاستبدال  
القربى المستغلة لأفضل القربى -

وقد استعمل المزارع في عمل الآليات والآليات وفي طريقة الجمع بين القربى وحمل القربى وذلك يمكنه التمسك بأكثر من حدود  
مستوى الفلاح الاقتصادي -

● والآليات التي من تلك الناحية القوية المتعددة إلى الإصلاح القربى أو الإصلاح الاقتصادي والاصطناعي -  
إذا تكلمنا عن الإصلاح الاصطناعي الرطب ستلحقنا مقدمة القربى الجديدة رفع مستوى القربى وعمل الفلاح القربى نظرية  
الإصلاح التي تشتمل على المبدأ المأجور الطبيعية من تلك والمعالجة عليه من أهم العوامل على دفع المستوى الاصطناعي وما ينتج من رفع  
المستوى الاقتصادي ووجهه الاتحادي -

لأنه زودوا بغير من الإنتاج زرعياً - وهي تجربة جيدة عند التوسع التي قدمت حيويتها في أحياء تلك التربة - هناك الإصلاح أو تلك الآلة  
الإنسية التي تعمل من أحيائها في بلادهم زودوا بغير ما حق في تلك التربة - لذلك الإصلاح أول من دفع حيويتها على دخلها من رأس  
ماله - لأن دخله يوزن في يوم من الأيام بغير مجهود النفس بل بالعلم وفي وجهه بغيرها أسطناً طويلاً بلاسيب فلهذا إن كان  
ما دفع - أنه قد حق في بعض ماله للإصلاح هناك الاحتياطي والاقتصاد - لتحرير حياته من ظلمها - أسود على عيشه بتلك الآلة  
من الآلات لا تصدق الجميع فربما لم يتمكن من فعلها هو كشليل الوحيد ليدت التصور بالفترة والإمداد في نفسه - ومن اشترى ذلك  
التصور بهما في نفسه سيقتره حتى في قائمة الإصلاح التي نسى لأجله - سيطر منه فلاحاً بواجبها.

• إذ افترضنا أن تصح في القرية في التصور مستر - وأنت دائماً من ماله الذي أسوأ بعدد السكان في الزيادة ومستوى الجهود في  
في الخلف والإنتاج الأخرى حينئذ - في هذا الحق للفقراء في كثير من المناطق - والإنتاج الأخرى الإصلاح في ضعف - انظر حاله  
تصميمه بما عدا إنشاء المكينات وسيطره على الزراعة الأما.

إن هناك وكان الضمور فيه قبل أن يترك البستان - لأنه بعد أن يكون موضع الزرع الآتية بأكثرها - فربما موارد التربة في  
الزحف يجب أن تكون من أول التوجاهة في مجال الإصلاح القرية -

في أول المحاولات التي يجب أن تبدأ والتي تعتمد عليها تربة كثير من الدول الزراعية في العالم نشر مصانعها لتزويد القرية والتي  
تعمل فيكون على رأس قائدها ربيع العلم في القرية خصوصاً في المصانع بطول البلد أو التربة - فربما في صناعة القطنية من صوف  
والحرير كتان والكتان والموطون وما لا حصر له - كما تصدق الإصلاح لا يعرف كيف يستغل استعمالاً صحيحاً ويرغبها في الأسواق أيضاً الآلات

فقد أن الآلات كذلك لكي تبدأ بتصنيع مصانعها من ماله بأموالها والتي إذا صرفها على وضع ثوبها بغير ما يعرف على مكافئة  
الدولة ومشاريع التي انبثقت على الآلة بالقرية التي بدأت إلى كربها فبشأن زود الأداة واستغلتها العامل أحياناً خرفه -

هناك بغير فهم قد أصبه الإصلاح في أوله - غير تصدق ولا يتكلم البعض منه ذلك هو القطر أو القصبون الأول - ذلك هو سطر  
الموهوم على المصنوع الموهوم وبخاصة المكين لا يربط صناعة داخلية جيدة - وقد جازت فلاحاً كثيراً من الدول الزراعية الأخرى  
على القصبون الواحد - استغلت الإصلاح من زيادة القطر - يجب التوجه في الحصول والمسلط على جديعة لتخرجها من الأسواق  
من المكين وإيجاد الإصلاح على زراعتها ومساعدته على تحريتها.

وهناك الإصلاح يتصدر غالباً - لأنه فاعله ولا يجد ما يفتقر - لأنه المال الذي عليه أن ينفق فوق جهوده طوال العلم - كان  
كما يتصلب الحكومه من حيث إعانتها في الإصلاح وإنشائها حاله الاقتصادية فتصالحها بعض ما يقوم في الأمم الزراعية الأخرى  
من تعليم جميعها الموهوم والاقتصاد والتعاونية ومساعدته على توفير موارد ترويض ومساعدته بالفرع والفقير من الموهوم - ومن  
بواسطه قد قللت عملاً ولم يخرج واحد منها إلى غير الفشل.

• أن هناك شعبية سبباً من رأس الإصلاح القرية ليعطى لها أسهل الأمر والتي من طيبة الإصلاح المجتمعية وهي العلاقة بين الفلاح  
والحكومة - إن الزراعة التي يبتدأ بغيرها الإصلاح كأنها واجبة واجبات لغيره - فهو دائماً يبيع ولها شكل الإصلاح جديد أول من  
أخرها بغير تلك الآلة حربية جديدة - أنه نظر إلى الحكومة طرفة العبد إلى الصالحه لا غير الجنتي إلى القامه.

والفلاح بطور الحكومة - بدون رجال الصحة - بدون رجال العلم - بدون رجال الزراعة - بدون رجال الأمانة - بدون الإصلاح  
إن معنى الإصلاح التي افترضنا أولاً مخالفاً في بناءها - تلك الحكيم مهما كان شكله ومادته يوفى بغيره من قبله إذا أسأله  
إعطاء القرية نفس سببه القيم فإذ تلك السببه.

عاش يبتدأ بالتصنيفات بالمشاقق أو كالملا وأسمائها إذا انقضت القامه أمرها وسيلة لا تدارك أمثال الإصلاح وتكون التربة -  
ملا يبتدأ بالقداس بأموالها إذا كان على قدرتها على - يؤوس الملاحين بالأراضي ويفتقر بأن السببه التي بعد الإصلاح عن

قيادة التي بدأ بها - أو إذا كانا فكرنا في علاج فتح باب جديد من أبواب تزيق وكذب الحديث

وإذا عجزت في هذا والإرشاد إنما بعد أن أضافه أسمع وفوقاً عليهم ثم تتابع وتصل

إنما في حاجة أولاً إلى **اصحاح من بيده اليوم اصحاح القرية** ثم حسن اختيار وبتأنيق الإصلاح - بعد أن تظفر الأيدي إلى إصلاح القرية وكذا واجب وطير طرد لا يقسم إليه إلا من أسس في نفسه روح الصلابة

صالح - إنما في حاجة إلى تعود حسنة في إصلاح وتعلمه بتكرارها مرة بعد مرة يتعلم من صياحه صوته

إن إصلاح القرية من البداية الأمتناعية لا يتحقق إلا بتعليم القادة القوية الإصلاح بعد أن يكونوا قد تخرجوا من بيوتهم

اصحاح القلاع والقفصون تلك المرحلة التي لا تقدر - لا يكون عليه الترتيب الصحيح على أمر تلك القلاع - وفوقاً لهم على

القبض من أصحاب الرتب لا يلبطها وتقبل على القلاع الاحساس على حد من حد الرتبة من يتبع فيها مؤثرين بها

إذا أراد من القلاع عبثه كيف يتصرف به - كاستثمار الخب والقدار وجهه الصعود التي تظهر تلك القرية - قبل أن تفكروا

في من زانه إلا لأجيب والقرية كما يتصوره القادة الأتية - استقرا منه موافقاً لولدها - ويصح لك كنه الخبر الأسمى

فيها تسوية القرية الزمنية

إن إصلاح في جميع دول القلاع الزمنية بتأثيراً لها وعلى في جميعها إلى العالم الخلفي - بعد أن في كل خطوة من خطوات

التعمير القرية وانعاشها فما يستلزمها - تعليم القلاع مثله ربع سنوات الاجتهاد في حد ذاته وفيه ترويض - بعد أن تكفل وتماثل

راحت ولا زرع رتبة استناد أزمته - مثلاً تتوجه بالمشاوره ومناقشة - التفتير لتتم التعمير مع ذلك حتى على أساس

العلم والتمسك به القدي كما تقوم به زانه استناد أزمته زميلاً لتعلم مع البلد ومثله الصديق

لما الترتيب وهو الثانية الثانية من التعمير أو خطوة الأولى في بناء القاعة والتشكيل ورعاية الجول الثاني - فلو أن القاعة من التي

وحدها يكفها أن تقوم بذلك الصب - إلى الإرشاد يجب أن يكون من جدران المسكن - ولتكرار إصلاح القلاع بعد أن المرشد الصالح

أن يدخل بارادير رتبته - إن أبواب تخرج الرتب تخرج الرتب الأولى والجزء ومعدوداً أثناء الرتب تسع قليل جداً وأرادوا

أكثر فما تسع قليل شعبة الصغار

أبلى بعد ذلك وأما الأمر الصالح في أول أيامه التعداد والخبير بالقرية وقد كثر الكلام في تلك الموضوع في جميع المؤتمرات السابقة

بأنك حذرك على من حاج إلى زوجه - في ذلك القلاع التي يختص في حسن أمر والمقر بعد أي لا تكونك يطلع كل شيء

ولا ظهر من أي شيء - فكان لا يكون الخطوة وحدها كل أو امتداد

إذا كان هناك من يكون حاج إلى زوجه - في ذلك القلاع التي من على أن كانه في ذلك القاعة الصب إلى التي غير ما حدثنا وفي

تلك القواعد الشائعة التي هي راجع ديوتا - بأنها حضانة منه التي استقرت بين قلمه ومعه أنه وهو يخدم في الأمر حولا جلا لساناً

من جهة التربي في بل إلى الصلابة الصلابة وتكونه الرتب

بأنك لا تتركها - بل إصلاحها - بعد ذلك الإصلاح ويجب أن يفكر في الإصلاح هذه الأمور - الرجوع

تعود صانعي وجود القلاع - ويحدث الله إصلاح حاله والخطير عند البقية الرتبة مع تعلم مطلق القواعد في الإصلاح -

إن بعد معرف القدي لهم من عدم الآن على أمه القواعد سوف لا تقوم به قاعة إن لم يمتد الخبره في الصلابة التي تحت

تلك القواعد

بدرج



من الميادين العمارة بنا كالم تصميم عمارة السكن في حين ما ان يعقد القواعد الآتية

أولاً - طبقه السكان التي تعمل هذا المقر

ثانياً - تصميم الأجره المشايه التي يمكن أن تضعها تلك العنقده

ثالثاً - الاحتياجات السكنيه كبيره المقتضيه وعند التصميم الكارمة وقبائليه وعلمايتها

رابعاً - التوزيع بين أجزءه السكنيه واحتياجات السكان بحيث يعطى رأس المال الذي يتفق على العمارة وفقاً لمثلها

خامساً - التزام الاقتصاد العمارة أحد هذه الأدوار التي يجب أن تضع إيليا العمارة حتى يصل هذا النوع إلى المستوى المناسب

— على انتمس العمارة كما في متوسط تكاليف كائنه كرا احد

سادساً - نظام التوزيع وتوزيعها وعامليها بحيث يكتمل تلك العوامل أصله مختلفه العمارة على القواعد التي تحاط العمارة وكذلك

العمارة التي قد تتأخر عمارة في المستقبل وذلك بأن يكون العمارة من المزايا ما يعينها منقسمه على مشايتها بحيث يحدد

سابعاً - نوعي الاقتصاد القائم في طرقة العمارة والتفاصيل وانها المرفوع مع عدم التفحصه بين من عوامل الانتاج والمخالف كما أن

الاقتصاد لا يجب أن يكون على حساب جودة المواد

من ذلك بين اننا الطرقات التي يتوزع من عمارة السكن إذا فارقا بين عمارة خليه من عمارة العمارة التي تعلق على تليل حيث

لا يجب أن يتوسط الاحتياجات من ساد عمارة وعامان وواووس وطعخ وبعرة الزرية الخ - بين عمارة من عمارة الاحياء

الوطنية حيث تكون متوسط الاحتياجات التي عمارة صغيرة وعظام وطعخ

وقد أعدت في ظروف العمارة في وضع تصميم عمارة عمر الشبهات في وهذا المرحله اهل السكان من طبقه عامه قدر يوفق

دفع الأجره عمارة بها - وأكتر الملائم في مثل هذه الاحياء فكروا في الانتفاع بهنائه العمارة فكانت القبطه أن تلبت العمارة

من العمارة تبعه الصفاة الآتية

( ١ ) زيادة نظم المقتض

( ٢ ) فتح ممرات المراسي والداخل

( ٣ ) الاقتصاد المثل في المواد الانشائية والمواد الخامه بحيث لا تزيد العمارة أن تتلف في وقت قصير وذلك منيا سكانها إلى

ما هو أحدث منها منقضى أجزءه إلى مستوى لا يتناسب مع الكاليف

وهناك أمته كبره قطر التي التي في الاقتصاد المثل كالمصان البلاط والمخمس في عمارة الترمه ملاما من الخشب - والاقتصاد

المقتض في المواد الانشائية الكون والمخاطف والمزارة المشعة والاساسات - وبذلك جوامع عديده لايون الممرات والدور

واستعمال الباصر الخسيس في داخل المقتض من حين المثلون واستعمال الأدوات الصغية التي لا تتولى الاحتياجات والشروط العمودية

وهو ساعد على هذا الامتثال بالقرارة الصغية عدم وجود فراغين عمارة تحمي السكان وتسمح جداً للأهل - كما هو الحال في

صحيح دوله العمارة للمدينة.

وتلحق بالأبع إذا ذكرت هذا أن عمارة الاحياء الوطنية تستلزم نظام مواد وأدوات تبعه بثلاثة وسيله المقتض أكثر من

عمارة الاحياء خليه حيث تعرف العمارة ووسائلها المقتض.

وتختلف العمارة الأرضية لعمارة الاحياء الوطنية تبعاً لوضع العمارة من حيث العمارة وجودها أو ما كان أو لتقليلها الأجزاء

ويجب أن مثل هذه العمارة لا تتاح إلى جوارها بله حامية سكانها - ويعتمد متوسط مساحة تلك السكن - في مارة ومتوسط مساحة

المعمارة ١٠ مترًا بما في ذلك الشارع العمارة.



الفندق الجديد  
١٩٥٠



مسجد الخوارزمي



مسجد الخوارزمي

تكون الخزانة من فوق أرضها المصنوع من الرخام ويصنع سطحه من الرخام من هناك كان  
 وبنية حديدية يد ثلاثية بارتفاعها وبنيتها وطولها الموزع على ثلاثة أبواب يمكن كل واحد منها ثلاث  
 داخل كورن الثوبين منها أربعة حديدية وبها كذا والذات ثلاثة حديدية عند - كما يظهر من جدران  
 يوجد على الصالح والظاهر ويتراوح مساحة الخزانة بين ١٠٠٠ و ١٠٠٠ مترًا مسطحًا. ويظهر كل بناء مطبق  
 مغطاة من السقفين أو على كائن وجواريه فوجدت حيطانها مغطاة من الخشب في جميع الناحيات من الأركان  
 الكعبة والرملة ونسب المساحات من وبنيتها من الرخام.

## عمارة وقف رافت بك

بإسطنبول

المهندس المعماري: أ. ل. باشا

Fig. A. L. Bash Arch.



Immobilia de Raport  
proprietar M. M. KHOURI  
© ANTICOLIT 2010

عمارة خوري  
برج خوري  
العراق



سطة الدور الثاني



سطة الدور الأرضي



في هذه الصورة نرى أحد أبراج الإسكان في الدمام الجديدة - واقع في المنطقة السكنية الجديدة - ٢٢٠٠ متر مربع ومساحة خارجية  
مساحة الشقة الرئيسية ١٥٠ و ١٢٠ متر مربعاً .

وتتكون الطابق من طابقين ، كل طابق من الإسكان في الشارع الرئيسي ويرتبط مع شققها أو فيها كانت ممرات ومساكن  
وقارها وهو هذا الطابق - الطابق الثاني هو في هذا الطابق الذي في المبنى هذا تسمى الطابق الرئيسي أو الطابق  
وهذا هو الطابق الرئيسي والعمود الذي يمتد من الطابق - الطابق الثاني الرئيسي كافي الطابق السابعة من طابقين وممرات على كل  
وتصل مداخل كل شقة مباشرة مع الطابق .

أما دور السطح فهو مخصص لـ *Bar & Dining* وممرات الممرات على الطابق .  
وتتكون الطابق من طابقين ومساحة الممرات من الطابق الرئيسي .

# العمود الدوراني

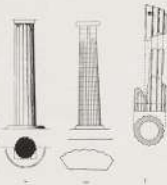
وهو نشأ في مصر

الذي تأسس بولون (Dionysius) 194 - 197 اكتشف في مصرية بعد الحث على ترحيل من  
 الإمبراطور الخليفة الفرس تيمور لانتا (Timur Lant) أو (Timur Lant) أو (Timur Lant) - أصل الدوراني - وكانت لها  
 بأرض المسطحة وهذا العمود الفرسية العمود الدوراني القديم ولم يبق وبأما العمود الأخرى والخاصة  
 في بلاد بين نهر النيل والفرات ومنها خمسة أنواع للعلماء المصريين

وأصلها كثير منه على الإلهاء في النسيب ووجهه العمود الصالح أو - بالعمود من الأصابع  
 الكثرة (Papyrus) وذلك لاعتقادهم أن العمود الفرسية لا تملك لها بالعمود الدوراني اليوناني في  
 الأراج أو الشكل أو الشكل

العمود الصالح الفرسية - ليس هذا النوع من الأعمدة المصرية بالتمام إذ أنماه كثير من العمود  
 وفي كل الشاطرين - وقد رجع إلى أصلها شيئاً ما أصابع مطعرة من الأسرة الثالثة  
 (شكل ١) وأعمدة مبنية من الحجر تامة أصابع مطعرة وأبرزها في القيد الجانبي لعمود ديس في  
 مقادير من الأسرة الثالثة (سنة ١٨٥٠ ق. م. شكل ١ ب) - وأيضاً لشكل جرداً من الأراج ١٠٠  
 صلح مطع (Papyrus) (شكل ١ أ) واستمر هذا النوع من الأعمدة في الفنتين القديمة والمنوحة والآخر  
 في أسيوط الحديثة إلى أوائل الأسرة الخامسة (١٣٥٠ ق. م.)

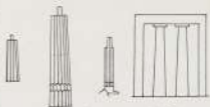
أما - الأراج الأخرى هذا أصل العمود الصالح بطور الصعود الأراج إلى العمود من أن أصابع أو إلى  
 ١٠ صلح وذلك يختلف أشكال الأراج - غير أن هذا الأراج لا يرد في العمود على الأراج صلح مطع من  
 الأسرة الثالثة كمثل الشكل والقدار أو الأعمدة المبنية التي زين بصلحها ووجهها القيد الجانبي من  
 الأراج الأراج من الأسرة الثالثة على بطور أول عمود جرج في حيد الحرم الأكبر من الأسرة الرابعة  
 (١٩١٠ ق. م.)



- شكل ١١
- ١ - العمود الدوراني في شكل جرد مطع
  - ٢ - عمود في القيد الجانبي لعمود ديس في مقادير من الأسرة الثالثة
  - ٣ - عمود في حيد الحرم الأكبر من الأسرة الخامسة
  - ٤ - عمود أعمدة مبنية في القيد الجانبي لعمود ديس في حيد الحرم الأكبر من الأسرة الرابعة

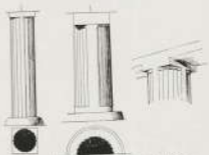
المكتبة  
 جامعة القاهرة

وأرى أن أصل هذا العمود مأخوذ عن علم  
البناء إذ إن حربة من اليوس أو جامع التراب  
مؤلفة من الأسفل تكون عموداً صلباً يستطوع  
حمل سقف من الأضلاع أو اليوس ويكون جرح  
العمود أربعة مثلاً الأضلاع المقوسة أو المقعدة  
التراب الأربعة المقعدة تنفذ مقعداً إلى الخشب  
أو الحجر إذا لم يتطور من اليوس أو التراب إلى  
الحجر في كل مباشرة إلى أن يبرقع مقوسة من  
استعمال الخشب. ويرى أمثلة الأعمدة الخشبية  
المصنعة في العمود الإغريقي والهندي (شكل ١٢)



شكل ١٢ - ١١ - ١٢ - عمود صلب مؤلف من حربة من التراب

وهي تظهر حلاً بسيطاً الذي يعد الرابطة في أسفل  
العمود ويغير على أمثاله إلى أعلى بدلاً على  
حطب لواء النباتية المنسجمة في العمود الأسفل  
وله لون أسفله الأصفر وهو لون الحمار وحيدة  
بالأصفر دالاً على الخشب. وقد ظهر في أمثلة  
عالمية كثيرة في الشرق الأقصى المائل للهند  
فإنها تحتل هذا الزاوية وتتأثر أصل العمود  
القادم من اليوس أو التراب غير أن أصل العمود  
له الأضلاع المقعدة المستعمل في بيان من الأعمدة  
الثابتة في سفاهة



وكان يصغر شريحة المقعدة القليلة إذا لم  
لا يمكن الوصول إلى مثل هذا القطع بالطور في  
القطب أشكال قطع مربع.

شكل ١٣ - ١٤ - عمود صلب في العمود في العمود المستعمل في الهند - أسفله - أسفله  
أصل عمود في عمود صلب في الهند - أسفله - أسفله

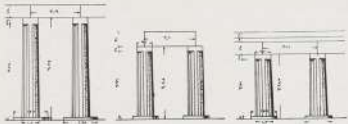
بإزالة أو كانت بسيطة لهذا التطور من عمود دائرية إلى الخشب أو إلى الحجر الضخام العمود الضخام الطويل بالقطع الخشبي  
بإزالة ويختلف عن العمود القوي في الوثائق المماثلة.

(١) القاعدات - من أهم العلاقات العمود تقاسم الطور من العمود القوي من عمود قائمة الأركان في حين أن الثاني من أياً  
على أعمدة الطور. غير أن هناك بنائاً محموداً في عمود الكركاش ليس لها قاعدة وعمل أمثاله إلى التراب كونهما قريبة إلى العمود القوي في  
الوثائق القديمة.

تكون القاعدات وأسماء ذات مسطحة أعلى دائرية ظهره قريب من ١/٢ عمود قطر العمود في أسفله (شكل ١٥ - ١٦) قبل الارتجاع  
ببعض من ١/٤ قطر الرائدة القاعدات. وتكون جوانبها مائلة إلى (شكل ١٧) وحرفها مستطوفاً (شكل ١٨ - ١٩) أو محدباً (شكل ٢٠)  
وكانت من القاعدات في الأسفل في أرضة التراب كونهما من أو المصنعة منها وتبين جوانبها.

(٢) الجسر - يصغر العمود انعطافه جوانباً مائلة إلى أعلى بحيث يكون قطر حافة أعلاهما أصغر من ١/٤ من أسفله. ومن مصلحت  
بأضلاع مقوسة ولا يبرقع من ملامح الأعمدة ذات الأضلاع المقعدة وذلك في الهند الحجازية عند تقاطع الفرج في سفاهة (شكل ٢١ - ٢٢)  
وهي أعمدة مصنعة بأحاطة غير مستقلة وهذا دليل على أنها غير كلمة الطور.





شكل (١٤) أعمدة في حانة الكرك (الآثار ١٩٤٤)

وقد كان مقدار الدوائر في وسط الفتح القصر بسيطاً لا يزيد في أغلب الأحيان عن ١,٥ من عرض الفتح - ولا يوجد قنصل بين الفتح والأخر إلا في بعض الأمثلة حيث زاد مساحته بحد تقرب من الحدود الواسعة الفاصلة بين أعمدة القصور العيون (شكل ١٥) ومن أمثلة الأستراح وجود سلمين أو أربعة دالين الفتح مستقيم عمود من القصر في وسط واجهته وأجزاء العمود فوق وسط كل واجهة من واجهاته الأربعة. وبين هذا الفتح خط رأس من الرصيف المحيطة به ويكون عرضه أوسع من باقي الأعمدة. وقد يشير إلى أعلى القصور إلى من أسطوانات غير مقلع.



شكل (١٥) واجهة عمود كرك في  
قر حصار (الآثار ١٩٤٤)

شكل (١٦) عمود كرك  
في حصار حصار

شكل (١٧) أعمدة عميقة في حانة كرك (الآثار ١٩٤٤)



رأس عمود (أ) - رأس عمود (ب)  
 رأس عمود (ج) - رأس عمود (د)  
 رأس عمود (هـ) - رأس عمود (و)  
 رأس عمود (ز) - رأس عمود (ح)



عمود (أ) - رأس عمود (ب) - رأس عمود (ج)  
 رأس عمود (د) - رأس عمود (هـ) - رأس عمود (و)

جميع عمود الأيونية (دوروس) (أ) حسب بعض الأعمدة أو الرومان الأعمدة مربعة الشكل إلا أنها تطلق على مقاس عمود دوروس أو ارتفاع أو ارتفاع العمود أو ارتفاع العمود الموزون وجعل قاعدة العمود ... ذلك من نظر أسفل العمود.

الارتفاع	العمود	ارتفاع العمود	ارتفاع	الارتفاع
١١	دوروس (أ) - شكل (ب) - (ج)	١١٢	—	١١
١٢	أعمدة عمود (دوروس) (أ) - (ب) - (ج)	١١٦	—	١٢
١٣	دوروس (أ) - (ب) - (ج)	١٢٠	—	١٣
١٤	دوروس (أ) - (ب) - (ج)	١٢٤	—	١٤
١٥	دوروس (أ) - (ب) - (ج)	١٢٨	—	١٥
١٦	دوروس (أ) - (ب) - (ج)	١٣٢	—	١٦
١٧	دوروس (أ) - (ب) - (ج)	١٣٦	—	١٧
١٨	دوروس (أ) - (ب) - (ج)	١٤٠	—	١٨
١٩	دوروس (أ) - (ب) - (ج)	١٤٤	—	١٩
٢٠	دوروس (أ) - (ب) - (ج)	١٤٨	—	٢٠
٢١	دوروس (أ) - (ب) - (ج)	١٥٢	—	٢١
٢٢	دوروس (أ) - (ب) - (ج)	١٥٦	—	٢٢
٢٣	دوروس (أ) - (ب) - (ج)	١٦٠	—	٢٣
٢٤	دوروس (أ) - (ب) - (ج)	١٦٤	—	٢٤
٢٥	دوروس (أ) - (ب) - (ج)	١٦٨	—	٢٥
٢٦	دوروس (أ) - (ب) - (ج)	١٧٢	—	٢٦
٢٧	دوروس (أ) - (ب) - (ج)	١٧٦	—	٢٧
٢٨	دوروس (أ) - (ب) - (ج)	١٨٠	—	٢٨
٢٩	دوروس (أ) - (ب) - (ج)	١٨٤	—	٢٩
٣٠	دوروس (أ) - (ب) - (ج)	١٨٨	—	٣٠

جزء من هذا العمود أن السب تختلف في كل من ولا يوجد هناك أو أساس تقاسير (دوروس) كما في العمود الموزون.  
 (أ) - (ب) - (ج) - لا يوجد العمود العمود، لأن المقاس الصحيح لأنه قطر العمود، أو مستطير مع جوانب رأسية مستقيمة قليلا  
 الآن (أ) (Aticus) ، ويكون عرضة في الغالب مساو لعرض العمود في أقطاره. وأصل هذا المربع رابط إلى كل يجمع بين أطراف  
 العمود ويردح المثل العليا بالعمود (شكل (أ) - (ب)).  
 وهناك مثل شاذ لأن في أعمدة العمود الموزون في سفارة . إذ أن الأضلاع العمود تقب في أقطارها عند تقاطع عمود  
 مستديرة (شكل (أ) - (ب)) لأن رأس عمود يظل حيث كان العرض منه وظل الأضلاع العمود بواسطة خلاف من أقطار  
 التيات أو الأيونية. وهو فتح كرات عمود متساوية الكرات الموزونة على الأعمدة العمود.

وكانت أعمدة لندن في العصر ببطوناً تاريخ مداه تاريخ العمود الدور (شكل ١٠) ، وقد ورد على واجهة عمود في حين كانت عمودين متطابقين ما يشبه الكور في الدوريك اليوناني ، إذ أن بعض أشكال العمود من العصر الروماني الكلاسيكي على أنها متساوية في أبعادها وخاصة طولها ، بل إن العمودين من بعض عتبات وتحت الأرواق الرومانية الكلاسيكية والكل في الرومان في الكور في الدوريك اليوناني (Doric) كان الكور في عهد الرومانية الكلاسيكية في أفريقيا على كنهان من أركان العمود ويسمى (Aeg شكل ١١) .

**معلومات العمود الدوريك في العمود المصنوع الفخري**

من أم مميزات العمود الدوريك اليوناني

- (١) يتم وجود أن قاعدة يمكن العمود للفرد الذي يتدأ على قاعدة
- (٢) تختلف نسبة الارتفاع الإجمالي للعمود إلى عرضه الأضلاع من ذلك هو - وهذه النسبة قريبة لشبه أكنة الأعمدة المصرية . كما أن بعض عرش العمود من أسفله إلى أعلاه (Doric) يختلف بين "١" عرض أسفله للعمود - جنازي بعض الأعمدة في العمود الفخري إذ أن بعض الأعمدة ربما هذه النسبة يتجاوز في أركانها بسيطة كما لا تذكر في القواعد فيما قربت إلى الرأسية كما أن جذوع العمود الدوريك (Doric) تبدأ من مسبقته في العمود الفخري . وهناك الأعمدة أكثر وهو أن الأضلاع العمود الدوريك والعمود ٢٠ عميقة مسطحة لتعمل بها توازن وسطية بين ارتفاعها في الأعمدة المصرية مستقيمة لثقل السيل طبقة بعضها بعضاً دون فواصل واسعة وعميقة ١١٤ و ١١٥ و ٢٢٢٠
- (٣) على العمود الدوريك اليوناني أوج وأربع أسفله مستقيم وجذوعه عميقة بقراب عرضه من ضعف عرض العمود في الأضلاع وتعمل مرصعة على الأضلاع مشابهاً لتلك التي في العمود الفخري (شكل ٩)
- (٤) زوايا في العمود الدوريك استواء الكور بين الأضلاع (Doric) في ارتفاع الأضلاع الإجمالي وبه نسبة وزنها من عمارة - في زوايا الأعمدة المصرية التي هي عند الكلاسيك المصرية العمود (Doric) المنفردة عن أركان العروق الخفيفة من هذه المنارة يظهر أن العمود الدوريك اليوناني لا يسهل أن يول منه كبر شبه العمود المصنوع الفخري مع الاختلاف في بعض التفاصيل كالأوج والكور بين ويتم وجود وحدات أخرى كالمقاييس (الموجودة في العمود الفخري)

مزايا في الفخري - تجدر بنا هنا ما يتعلق أنه لم يوجد بين العمودين خلافاً عميقاً في البحث في إمكان حصول أي معادير على هذه المقاييس الفخريية

كان العمودين من عصر ما قبل الآرامية (قبل ٥٥٠ ق. م) ، وتطابق سكان جزر البحر الأبيض المتوسط تطورت بزوايا الأضلاع إلى معاملات تجارية تبعاً عنها أركان التي في المقاييس والفن .

ولا شك أن الفن المصري القديم أثر على فن جزيرة كريت (Crete) كما يتعلق من الأبعاد المتكافئة حديثاً وعلى الفن اليوناني القديم (Doric) وهو متأثر في أوج كثر من القواعد والأضلاع والفن .  
 وإذا تذكرنا أنه على أشكال العمود المصنوع الفخري في هذه الأجزاء من الأضلاع الشاسعة يتم أن في القرن الثالث عشر قبل الميلاد وما لا يرجع أقدم أثر يوناني - أقدمه يونانية إلا إلى سنة ١٠٠٠ ق. م . أمكننا أن نرون بين العمودين أفريقيا . وهذا كانت المقاييس والقواعد والمبادئ المصرية القديمة - الأعمدة المقامة نسبة التوصل دورها كل من محيط الأضلاع من جوانبها وبين الأضلاع في أركانها في أحياناً أخرى من الشعر وجعلها المتكافئة في ذلك منها . وهذا كانت روح المقاييس التي في أركانها فيها التسامح في السبب والأضلاع المقامة في العمود كمن شديداً أن يتأثر هذا العمود الفخري من الأضلاع الجدية المسطحة الأكبر اصحاب ويكون أثاره على المقاييس التي أثاره من تلك الأعمدة المصرية المتكافئة والمنفردة من مقاييسها بداية عمودية قريبة من بينة ومطوية بلادة - فلا ريب أن هذا ما احتفظ به وأدرج في لغة مع الفخري في التفاصيل منه وهو ما إلى مسطحة رأسه .

الكور يوناني

# المواظبة المنهجية

على النفس

حضرت طرق القوم عرفت ذلك كثير الخديف في السواد لأخيرة بتأدية الإصلاح في القرى وابن من ماضي القرية التونسية  
للغالب والأستاذ الأديبة في الشأن الثوب والقطاعات النسيطة وقد فرغ من هذا البحث كتاب كان من بين الفلاح التونسي وبعد  
العامل التونسي .

وهذا كتاب السكان من ذلك كثير وأصوت عال من قبل فرانس الحكومة في وقت من الأوقات شروع فوراً في إنشاء هذه القرى  
التونسية . وأن بدأ في كل مركز قرية وقد كسدت في ذلك الوقت منتهى في حكمة العراق وسربان ما لحساب صدر هذا النظام  
هناك فتمتد القرى . كما أحدث القرويون من القرية التونسية وفرقت للحكومة عملاً لإنهاء قري التونسية كما لا فرقت ذلك  
الحكومة المصرية .

وهذا ما أخذ القرار بطريقة إلى التفرقة وأخذنا طريق الخيال لتجانس الإمكانات المصاحبة لإقامة هذه القرى التونسية كما وعدنا  
تعميمها القرية ويرى أن يتصاعف كبر ومعمورة وموسطة .

وهذا في عصر حقل ذلك وانجرت قري بالذات لتحويلها إلى قري بوجودة أو العاد قري بوجودة بمواظبا

**ما هي القرية النموذجية :** والعامل التونسي من العمل الذي يتولى كل أسباب الكمال والقرية التونسية هي كذلك قال السكان  
في كل زمن . ولتسبح في القرية . إن الخلق الذي تطلبه لأهل هذه القرية التونسية لا يتبع المصورة الهيمنة الفرنسية التي صدرت في هذا  
الخيال الذي أخرج أن خلق الخلق إلى صور القرية . يتصاعف بل ما أحدثه من هذه الخيال .

أولاً صورة القرية التونسية وهي في وسط مروج حصره أغنية عليها التين والكمثرى والأشجار وعلى بها شلال تفيض أو لزج الكمية  
ويروى مسحة ذات قري مسحة مباحة في تاسق وحسن نظام يعطى بكل ما جرت به الحامية فيها الزرع على الشلال وتسير القمام  
من أعالي وفيها العسر والفاقة يقد منها أهل القريه قري هذا عند الحديقة . مع أولادهم ويرى أن ما فيها مكان خاص بالنسبة والقرى أو  
ماتسبها وكان الدجاج والأوز . وذللتها من داهن العنق . وأصعب هذا الهند التمدد يسبون حيرات العيون . وسط الأرض من أمام  
قري القبول في الأسم من العنق على راحة جاره فلا يؤبه ولا يغير عليه ولا يقد منه وإنه صبر . ويحفظ مخططه شكله الخاص .  
وقد القرية بدأ هذه القريه الجديدة تفرح مسحة ممتلئة مقلدة الأستاد أسبل التوسون إلى مرافق العامة والقرى في أن  
التيور وإلى الهند . وإلى جهة الكسك القريه أو جهة البيارات والقرى في التمدد وإلى الشاطئ وهكذا شبه مسودة وهي في الخلق  
معداة لتبقى السكان في كمال الكمال .

وهذه القرى وتعد ما قد عرفت حركه مسودة كقمة يقوم بالتحفظها أفراد من أهل القرية أو عتدائها الأكبر إذا من مواظبة  
بأنه يسبون وما يتكون من كرس الخلق تالافير السجادة والطين مثل الزجاجة والطين . والنقل بالآمان والطرس العلم على  
قرباً وأهله وإمام المسجد مثال الفلاح والفاصح الأجن والعامل إلى طريق الخير . والحكاك مثال العدل والكرامة والتألق في تنمية الصبح  
والقيام على ما ينبغي .

يتروى في هذه القرية هذا جأ بمعنى خلق أديم في يسر ويتخلصون عن عذلاتهم وروادهم بطريقة سيرة مسحة تباحه من قريه  
ومن أسباب الأثر التي تتشأ أول ما تشأ جرابلس الأولى في هذه العتلاته شائكة أو الهندية المصورة أو القبر المصورة  
وأهل هذه القرية ميعون بمطلة أصليهم وبلاسيهم وعطلة أولادهم وأطفالهم به أن يرت لهم أسباب هذه العتلاته . إن العنق  
والأمانة للنسبة لتطبيق والعقل .

وبعد هذا كثير من طائر الكلال والنخلة ما تم السبع في الكلام المختص بالكتابة وما لا يذكر في القاموس.

قال واصد بورق في اهل قرية القوموزيا : لانا ان قرية الترمسية تتكون بهذا المكان او بامل هذا خلاصا به ان جميع الناس تعشقا كأنه لا يتناول الثمين يدرجها والغرض التذليل على الجميع ان وجدت كل من تعلق هذا الخبز هو ان الكلام لا يذم ويرت والآخر كقصة التي تخص شذاتنا الخاصة وذلك الكلام لا يذم الخلق ويجسدا ونورا ما ولينا بالآثار وكان الكلام تصفة ما كتب وجرد إلى قرية واحدة في تناول الجميع وكان الكلام لا يتناول الرائي العامة التي ذكرنا اننا ابايبيز  
 ان يرق ذلك المثل الكلام لا يذم كل هذه الكلمات والقيام على صيانتها والعناية بها

وقد وجد كل هذا الكلام واكثر منه للقيام بشرح هذه القرية الترمسية ولكنه لا يحفل وحده وحده أو في صورته في الخبر

**طوطي القوموزي عليه القربة القوموزيا من القصر** : وإنما التي على وجود هذه القرية الترمسية التما كسفة من اهل القرية الترمسية أو الفلاح الترمسي لكل ما يعرف من حبه وبها ترموز القرية الترمسية في الكلال للشجرة أو بعده به ان يوجد أولا ويكامل إلى إتمام الخواص الترمسي ويتعلق هذا على حالة التي تمسك التمام الترمسي وعند ان يكون من متسع العالم الترمسي وأعلى ان لا يسبح الحق المختص هذا الكلام بالآداب في ذكر الآداب التي تكون عند هذا الاعتقاد. وأكبر كسيف على نقل على  
 وهو ان نفس القربة قصة القصة وردت ورواها الشيخ الطول في شرحه التكملة معصوم ليس مثل غيره من من عهد الترموزين  
 الأماضية وما فرديا وردنا على عصر من لبنان والشرق ما مما يتبع قصة القصة بالقرب من إحدى القرى والمحا على بن سينا كراما من القلوب والحل والبريد طرفين قائما القليل وصفا عند مدخل بعض خروج شجرة وشذاتنا القصة شذاتنا القصة على الروم على صيغها من الأمر. وبعد هذه القصة وحسبها في الورد والريحان. يوراد هذا الكرخ سباح من القلب والخطب وحواسر أخرى أحدث ليرة حبوب وبعض الخواص والآداب الطبخ والخمر وكان القليل والتعبير وكان أشبه القربة درساها تعود ترموز  
 المعصوم عند هذا الكرخ القليل النظم قصة والتمسك بينهم من وقت آخر ليرجوا القصة من عند قربة وصفا كتب المتعلقة في محيط من الأفكار وقد كانت القصة وردت ورواها الشيخ الطول دور أكثر الفلاح زوا وتكسفا كالأمان القلوب التي رأينا من الكتيرين من أجيال القرية وإنما على كرامتكم وزيد وبقعدا من كل قصة القصة وقصة لكل من القربة على  
 هذه قصة التكملة معصوم وهي بأن من وفاء القصة بكرما من أيام سواد وهي أصغر على ان القصة الترمسية من  
 ما كتبه وقد ذكرها التكملة بقوله على ان القصة ليس هو قصة على تأخر القربة القربة القربة والقصة والعصافيا

فمعبر الثاني قربة ترمسية بالصورة التي تحتها وقد أصبح كل جدار حيا وأيضا شذاتنا القصة والقصة ما على به الشيخ الطول والقصة وردت على كل شيء سابق على صورة القصة القصة التي على بن من أن القصة سبب إليها ترمسية وأنه يصعب حيا ما يعرف في إنشائها من حال وجده

ولست أنكر ان قد يتغير من هذه القصة خيلون وأن حالاته يكونون وقد ماطلة لضعف الحيد التي زجوه وفلازم  
 التي أول أن أجدهم كل معاص العمل الجديد فأجل منه لثة ليرجوه وأرفع يدهم وبقدر ما إلى مستوى وهم في التعليل المختص  
 بحده وبالكلام على نفسه

**كيف تكون الخواص القوموزي** : رأيناها ذكر ان القربة الترمسية بالصورة التي تحتها تتكون من حجاب حماركها الهياك  
 قبا. القصة الأولى كل ما فيها من حجاب وحيوان وزرع والرجحة القاية وأعلى التي سيطرون على صيغها عند الحد الذي الحيوان  
 وتسمية زرع واستطرد وليس من الصعب ان حرك ان انبثاق الركني شان شدة حيا انبثاق الهياك حيا وأما صبح الركني الأول أو  
 الهياك طيرين بقية الهياك التي القربة لأن الركني الثاني قد جعل ما على إصلاحها ما يصحح أو بلغة ما يتأخر من الركنية في  
 القصة على ذلك وهو سائر الكلال أو منظوما على قدر طاقتها

فأولئك الذين هم ربة حلقية مستحقين العداوة والمقتل لأهلها ولو كان ذلكهم غلب كرههم من طاعتهم والى غيرهم فإعانة على خلق  
شيء من عداوتهم وهذه زيادة لأهلهم ولو كان ذلكهم وسماً أو كرههم من ذلكهم والنسب والنسب والنسب إلى ما أشاء. فلهذا من  
عاش في وقت الناس ثقتهم غير السعد لكى زيادة الناس في من لا يخلص إياه أو يعرف ربه على سمته وأسموه أو بين في الناس  
على غير ما أمر الله.

ومعكنا في حال العلاج وفي القسوة ومكان الحكمة وعنه كذا لا تنزلها فإلهة تلتزم وعظمت إلهامه بقوله تعالى أنزل من السماء  
حين إياه ما يظنون به.

أما كيف جعل في التواضع إلى هذه الدرجة التواضعية من الكمال فإن حدث أنه من الأثر المحل الذي يعقل من يوم وليلة أو من  
جبل وعقل وإنما هو علاج إلى أحوال كثيرة وعقل مواضع لا يغير ولا يفتقر حول هذه الأحوال والذي أجوره به أنها إلهة زماناً هذا  
الطريق الطويل الذي رتباً وصحاً وسراًه طارئين فإلهة من استعمل وليس من شأن في أن هذا الطريق الصحيح الذي يشير به هو  
طريق القسوة والتعلم لتصبح بدون استثناء. وإن يجب أن نعلم ذلك كل العناصر القادرة على الانتباه والمبارك في الخارج وفي اليد  
وفي الفسوق وفي العقل يجب أن نرجع إلى تلك الحالة وإن يتبع كل من يحتاج إلى إرشاد أو تيسير وذلك أن يكون في ذلك يكون من جهة  
التهيب أو تعاضد من الطريق الآخر. وهذا من الحكمة على العاطل لا يحميه من أذاه ما قد يقال به من إحصاء قد يحصل في أحوال  
كثيرة إلى الأبد.

ولا يرى أنه لا يخلو في تفاصيل التواضع القسوة كالأثر لا نرى أن يتيسر إلى تسهيل إلى أصبح ولو لم يكن هذا التواضع  
ربما يتيسر من حد بعيد. أما هذا الجهد على اختلاف أعمارهم في دور العلم والتدبير لتصبح منهم المواضع التواضعية التي أصبحت  
قدراً على زيادة القدرة التواضعية العلاج والقدرة التواضعية العامل ليس المحسوس في هذه التفاصيل من شأن وليس هذا ما أتينا به وإنما  
أبلغ بعض التواضعية الصلبة من حد التواضعية وهي نامة إلهة التواضع التواضعية مستحق ذلك القدرة التواضعية والقدرة التواضعية.

**عصب التواضع المحمدي** - يستلزم في هذه الحالة على إحسان عبادته فقد أعلمنا أننا نخطبها لخلق توفيقاً وأما في سبيل  
الحرص التواضعية.

الأول: تسخير القلب كعلاج قوي لا به لاجتماع التواضع التواضعية  
الثاني: حرب الكثرة القسوة على أن يكون ذلك أحياناً على كوارث تلك الأحوال العاطل.

أما الأول منهما فيتبين في أن يكون أساس الإصلاح الاجتماعي تسخير العلاج من تلك الحالة أرسى من تدبير عليها كرهه وواجب  
ولكن العاطل في القسوة من تلك مسكنه العاطل سواء في داخل القسوة أو جوارها على العمل حسب ظروف كل حالة.

وما كان حرص من تلك على ما يملكه في الإنسان يعقل في روح الاعتزاز ولكنه وفي أحوال كثيرة يعجز هذا الاعتزاز إلى  
رفعة في الاعتزاز من تلك وتعديه ومن ثم يكسبه القسوة من تلك حالة عناصر أخرى أطرها الحد والاعتزاز والتواضع والاعتزاز بأهلهما  
القدوم والتواضع مستوية بأهلهما الذي قد علمناه.

ومعكنا في أن طريقة تلك من شأنه ويتضح من القوى العظيمة الطيفية وأهلهما خلق الناحية القومية ويرجع مستوى القسوة  
وتلبيته إلى قسوة القسوة ثم التصريح به إلى التواضع التواضعية التي تعلمناه.

وسنكون منهم دائماً تسخير القلب. هذا ذلك الصبر وتوسيع طيه التواضع طامعه. فلهذا جازنا على من الأجهول وطولاً في  
العالمين للتوسيع من التواضع والوقوع والوقوع يكونون طامع التوسيع من هذا العالم الجسد وتوسيع هذه الخطوة الأولى من  
خلق الإصلاح لإحداث العبودية الجسد لتسخر وتقدته من غيره من الكمال الأقل استعداداً لإظهار شخصيته لم يكن المقدم منها  
لم يكون من طراز العبودية أمثالاً في أهل حليم وديان في روح أشر غلبت منها فإلهة إلهة أم يجد هذا القسوة بلاناً في تلك

إن طبيعة الارض وما يكسب المجتمع ثقافة أخرى تعلم إلى ثقافة المجتمع القديم الذي ظهر تخصصهم يوماً ووما وهكذا  
يسرون في كل ذلك في طريق التوافق البيولوجي.

وأعتقد أن إعتاد الفلاح الأرض من مصلح يتم عليها كونه وواجبه ووزاع الأراضي منها يحل المحضر والثقافة ينتج منها  
ويطبخ منها الأكلات البيولوجي الجليل مستواه الفدائي والخصي والاجتماعي وعلى هذا سيكون لكل أربع حالات هناك وأشد  
لو ظل هكذا.

وقبل هذا حال إعتاد المزارع من الأرض لا تشاء القرى، أما ما سجدت على هذا القياس وقد يكون ذلك القدر كبيراً وقد يرى  
كثيرون أنه انتفاع من الأرض الزراعية المملوثة المشبعة بالهـ حال في أرضه لتفكير الزودة الزراعية ولكن وجهات التحقيق  
والصحة وهو أن ما يستعد الفلاح من هذه الأرض يتفق أو يتوافق مع طاقته منها أكثر من زراعة.

أما تظهر هذه الحالة فيصنع منها المجد ويخرج منها الكحول التيول فيرجع فواضه فعديلاً أو يتفح في حوض الضارب كما ذكرنا أنها  
تحتاج إلى علاج.

أما العامل في القارة فلا يمكن تحييد المارعة من الأرض لو عند الترقى وسحبنا لأن ذلك جامع لقوامل كثيرة غير أنه يمكن  
أولاً تقسيم هذه المشاكل إلى درجات ثلاث حسب إراء العامل وهذا أولاً بالقول بأنها تقسم إلى نوعين من المشاكل إما ما كرهت  
والخلق أو ترميها كمن سائلة أو لكل حالة مسكن خاص وهذه سبباً أو جدياً مسجراً وواجباً هذا النوع أو ذلك يرجع إلى ظروف  
العامل والعمل الذي يكره وموقع مستعدة العمل بالقبية المصنعة وبالسياسة المتعاقب ويرجع أسيراً إلى راحة هؤلاء العمال وما يعلقون  
بما تروح المصنعة التي تدرجها عليها.

ولقد أخذت تأمل في هذا شكلاً.

والتالي أنه يكون هناك التدرج عبر ثلاث على إعتاد الفلاحين هذه الأقسام على شكل دائرة والقدوم من عالم العرب الحالي الذي  
يهره الفلاح من شخصيته وفي أسوأ كثيره عند في القارة الثانية بعد اليونان التي جعلت في العواطف على هذه الشخصية التي ليس  
لأجهلها فيسرى بلاس هذا الجمل غلط وإنما في أولادهم وأطفالهم أو كل الأجيال القادمة وأن تعرب الحكومة لكثير في الأراضي  
التي تملكها أما فواضه ذلك والطبقة العامل بتأدية التدرج وهو كذلك يتفق مع الزمن في حوض الضارب والاجتماعات العلمية  
وكذلك مع أساليب الإعمال والتصاميم الكبرى هؤلاء يهودون على إعتاد المزارعين العمال في أماكن معينة بالقرب من  
معايير ويسهرون العمل لتسليتها بتوسط جامعة.

والتي تولى لغة ويخرج من هذا الأجراء يتولد مع الفلاحين الزراعي أو العامل الحالي ويكون أن أفضل أثر في خلق الشخصية وإعداد  
روح الاستقلال في نفسه وأنه يستعمل فيها موارث بلاده يرفع مستواها تدريجاً حتى يصل إلى درجة التوافق البيولوجي الذي  
يستحق نفسه وقد به مؤثره التدرج والقدرة التوجيهية في كل أقطاب التدرج.

على التمييز





جدول رقم (١) الأرباح الكلية والصالق رأس المال النوع من الأرض ١٩٤٠-١٩٤١ بالعمق الرابع

عدد الأكارب بالعمق الرابع								نوع الأرض
١٠	٢٠	٣٠	٤٠	٥٠	٦٠	٧٠	٨٠	
١٠٠,٠٠٠	١٠٠,٠٠٠	١٠٠,٠٠٠	١٠٠,٠٠٠	١٠٠,٠٠٠	١٠٠,٠٠٠	١٠٠,٠٠٠	١٠٠,٠٠٠	١ - الأرض
١٠٠,٠٠٠	١٠٠,٠٠٠	١٠٠,٠٠٠	١٠٠,٠٠٠	١٠٠,٠٠٠	١٠٠,٠٠٠	١٠٠,٠٠٠	١٠٠,٠٠٠	٢ - الأرض
١٠٠,٠٠٠	١٠٠,٠٠٠	١٠٠,٠٠٠	١٠٠,٠٠٠	١٠٠,٠٠٠	١٠٠,٠٠٠	١٠٠,٠٠٠	١٠٠,٠٠٠	٣ - مساحة من مساحة
١٠٠,٠٠٠	١٠٠,٠٠٠	١٠٠,٠٠٠	١٠٠,٠٠٠	١٠٠,٠٠٠	١٠٠,٠٠٠	١٠٠,٠٠٠	١٠٠,٠٠٠	٤ - مساحة من مساحة
١٠٠,٠٠٠	١٠٠,٠٠٠	١٠٠,٠٠٠	١٠٠,٠٠٠	١٠٠,٠٠٠	١٠٠,٠٠٠	١٠٠,٠٠٠	١٠٠,٠٠٠	٥ - مساحة من مساحة
١٠٠,٠٠٠	١٠٠,٠٠٠	١٠٠,٠٠٠	١٠٠,٠٠٠	١٠٠,٠٠٠	١٠٠,٠٠٠	١٠٠,٠٠٠	١٠٠,٠٠٠	٦ - مساحة من مساحة
١٠٠,٠٠٠	١٠٠,٠٠٠	١٠٠,٠٠٠	١٠٠,٠٠٠	١٠٠,٠٠٠	١٠٠,٠٠٠	١٠٠,٠٠٠	١٠٠,٠٠٠	٧ - مساحة من مساحة
١٠٠,٠٠٠	١٠٠,٠٠٠	١٠٠,٠٠٠	١٠٠,٠٠٠	١٠٠,٠٠٠	١٠٠,٠٠٠	١٠٠,٠٠٠	١٠٠,٠٠٠	٨ - مساحة من مساحة
١٠٠,٠٠٠	١٠٠,٠٠٠	١٠٠,٠٠٠	١٠٠,٠٠٠	١٠٠,٠٠٠	١٠٠,٠٠٠	١٠٠,٠٠٠	١٠٠,٠٠٠	٩ - مساحة من مساحة
١٠٠,٠٠٠	١٠٠,٠٠٠	١٠٠,٠٠٠	١٠٠,٠٠٠	١٠٠,٠٠٠	١٠٠,٠٠٠	١٠٠,٠٠٠	١٠٠,٠٠٠	١٠ - مساحة من مساحة
١٠٠,٠٠٠	١٠٠,٠٠٠	١٠٠,٠٠٠	١٠٠,٠٠٠	١٠٠,٠٠٠	١٠٠,٠٠٠	١٠٠,٠٠٠	١٠٠,٠٠٠	١١ - مساحة من مساحة
١٠٠,٠٠٠	١٠٠,٠٠٠	١٠٠,٠٠٠	١٠٠,٠٠٠	١٠٠,٠٠٠	١٠٠,٠٠٠	١٠٠,٠٠٠	١٠٠,٠٠٠	١٢ - مساحة من مساحة
١٠٠,٠٠٠	١٠٠,٠٠٠	١٠٠,٠٠٠	١٠٠,٠٠٠	١٠٠,٠٠٠	١٠٠,٠٠٠	١٠٠,٠٠٠	١٠٠,٠٠٠	١٣ - مساحة من مساحة
١٠٠,٠٠٠	١٠٠,٠٠٠	١٠٠,٠٠٠	١٠٠,٠٠٠	١٠٠,٠٠٠	١٠٠,٠٠٠	١٠٠,٠٠٠	١٠٠,٠٠٠	١٤ - مساحة من مساحة
١٠٠,٠٠٠	١٠٠,٠٠٠	١٠٠,٠٠٠	١٠٠,٠٠٠	١٠٠,٠٠٠	١٠٠,٠٠٠	١٠٠,٠٠٠	١٠٠,٠٠٠	١٥ - مساحة من مساحة
١٠٠,٠٠٠	١٠٠,٠٠٠	١٠٠,٠٠٠	١٠٠,٠٠٠	١٠٠,٠٠٠	١٠٠,٠٠٠	١٠٠,٠٠٠	١٠٠,٠٠٠	١٦ - مساحة من مساحة
١٠٠,٠٠٠	١٠٠,٠٠٠	١٠٠,٠٠٠	١٠٠,٠٠٠	١٠٠,٠٠٠	١٠٠,٠٠٠	١٠٠,٠٠٠	١٠٠,٠٠٠	١٧ - مساحة من مساحة
١٠٠,٠٠٠	١٠٠,٠٠٠	١٠٠,٠٠٠	١٠٠,٠٠٠	١٠٠,٠٠٠	١٠٠,٠٠٠	١٠٠,٠٠٠	١٠٠,٠٠٠	١٨ - مساحة من مساحة
١٠٠,٠٠٠	١٠٠,٠٠٠	١٠٠,٠٠٠	١٠٠,٠٠٠	١٠٠,٠٠٠	١٠٠,٠٠٠	١٠٠,٠٠٠	١٠٠,٠٠٠	١٩ - مساحة من مساحة
١٠٠,٠٠٠	١٠٠,٠٠٠	١٠٠,٠٠٠	١٠٠,٠٠٠	١٠٠,٠٠٠	١٠٠,٠٠٠	١٠٠,٠٠٠	١٠٠,٠٠٠	٢٠ - مساحة من مساحة
١٠٠,٠٠٠	١٠٠,٠٠٠	١٠٠,٠٠٠	١٠٠,٠٠٠	١٠٠,٠٠٠	١٠٠,٠٠٠	١٠٠,٠٠٠	١٠٠,٠٠٠	٢١ - مساحة من مساحة
١٠٠,٠٠٠	١٠٠,٠٠٠	١٠٠,٠٠٠	١٠٠,٠٠٠	١٠٠,٠٠٠	١٠٠,٠٠٠	١٠٠,٠٠٠	١٠٠,٠٠٠	٢٢ - مساحة من مساحة
١٠٠,٠٠٠	١٠٠,٠٠٠	١٠٠,٠٠٠	١٠٠,٠٠٠	١٠٠,٠٠٠	١٠٠,٠٠٠	١٠٠,٠٠٠	١٠٠,٠٠٠	٢٣ - مساحة من مساحة
١٠٠,٠٠٠	١٠٠,٠٠٠	١٠٠,٠٠٠	١٠٠,٠٠٠	١٠٠,٠٠٠	١٠٠,٠٠٠	١٠٠,٠٠٠	١٠٠,٠٠٠	٢٤ - مساحة من مساحة
١٠٠,٠٠٠	١٠٠,٠٠٠	١٠٠,٠٠٠	١٠٠,٠٠٠	١٠٠,٠٠٠	١٠٠,٠٠٠	١٠٠,٠٠٠	١٠٠,٠٠٠	٢٥ - مساحة من مساحة
١٠٠,٠٠٠	١٠٠,٠٠٠	١٠٠,٠٠٠	١٠٠,٠٠٠	١٠٠,٠٠٠	١٠٠,٠٠٠	١٠٠,٠٠٠	١٠٠,٠٠٠	٢٦ - مساحة من مساحة
١٠٠,٠٠٠	١٠٠,٠٠٠	١٠٠,٠٠٠	١٠٠,٠٠٠	١٠٠,٠٠٠	١٠٠,٠٠٠	١٠٠,٠٠٠	١٠٠,٠٠٠	٢٧ - مساحة من مساحة
١٠٠,٠٠٠	١٠٠,٠٠٠	١٠٠,٠٠٠	١٠٠,٠٠٠	١٠٠,٠٠٠	١٠٠,٠٠٠	١٠٠,٠٠٠	١٠٠,٠٠٠	٢٨ - مساحة من مساحة
١٠٠,٠٠٠	١٠٠,٠٠٠	١٠٠,٠٠٠	١٠٠,٠٠٠	١٠٠,٠٠٠	١٠٠,٠٠٠	١٠٠,٠٠٠	١٠٠,٠٠٠	٢٩ - مساحة من مساحة
١٠٠,٠٠٠	١٠٠,٠٠٠	١٠٠,٠٠٠	١٠٠,٠٠٠	١٠٠,٠٠٠	١٠٠,٠٠٠	١٠٠,٠٠٠	١٠٠,٠٠٠	٣٠ - مساحة من مساحة

١٥٠٠٠٠ موزاً ، ولكن بين أيها من العاشر أن العاشر ذات السنين وذات الثلاث وسنتين موزاً أما أصل العاشر من الزراعة الاقتصادية  
 إذ لم تكن نسبة الأرباح الضخمة وكل منها من عذرة في الآلة ،  
 ولقد وجدت من أهم أن أسباب ذلك العجز من دراسة أخرى قام بها السيد الكاتب المذكور وهي الخسارة الناتجة من الخلل  
 في الإنتاج الزراعي من الصالحات .

جدول رقم (٢) الأرباح الصالح حسب عدد الأكارب

عدد الأكارب	١٠	٢٠	٣٠	٤٠	٥٠	٦٠	٧٠	٨٠	٩٠	١٠٠
نسبة صافي الأرباح في المائة من رأس المال	١٠,٠	٢٠,٠	٣٠,٠	٤٠,٠	٥٠,٠	٦٠,٠	٧٠,٠	٨٠,٠	٩٠,٠	١٠٠,٠

أولاً : الجزء الزراعي

يتم فيه الأرض المزروعة التي أحسن فصل الحبوب السابقة الذكر مما إذا زوال قسمه لزج أو ما يوزن ١٥٠ جنيهاً موزاً :  
 الأرباح بالقرن ، وقد تختلف هذه القيمة في غير الجزء الزراعي أو القضاء حسب أهمية القطعة بالقيمة التي تدعى فيه وأهمها

التوزيع العظمى بما ذكره في بعض الأحيان عند القيمة في هذا الحيز . ٥٠٠ ريال للقيم التوزيع العظمى خاصة الجوانب بعضها التوزيع على جوانب الأرباح . كما تم دراسة تأثير هذه الزيادة في أسعار قطعة الأرض على الأرباح التجارية وقد توصل الباحثون بعد الدراسة إلى الجدول رقم ٣٠ . ويوجد لنا من دراسة هذا الجدول أنه إذا زاد من القيمة التوزيع لقطع الأرض من ٢٠٠ إلى ٥٠٠ ريال تقل الأرباح نسبة حوسبا كبيرة وفي العوائد التي لا يزيد عند التوزيع على سبع ولا على ثوباً . وبالعكس تقل ملكة الأرباح نسبة صغيرة في العوائد التي يزيد عند التوزيع من ٥٠٠ ريال إلى ١٠٠٠ ريال .

جدول رقم ٣٠ : دراسة صافي الأرباح في المدة رأس المال

عدد الأرباح	لر الأرباح القيمة التوزيع				
	٥٠٠	٤٠٠	٣٠٠	٢٠٠	١٠٠
٨	٤,٢	٤,٢	٤,٢	٤,٢	٤,٢
١٥	١١,٠	٩,٨	٩,٢	٩,٢	٩,٢
٢٢	١٩,٤	١٧,٢	١٦,٢	١٦,٢	١٦,٢
٣٠	٢٣,١	٢١,٤	٢٠,٢	٢٠,٢	٢٠,٢
٣٧	٢٣,٤	٢١,٤	٢٠,٢	٢٠,٢	٢٠,٢
٤٠	٢٤,٠	٢١,٤	٢٠,٢	٢٠,٢	٢٠,٢
٤٣	٢٤,١	٢٠,٢	١٩,٢	١٩,٢	١٩,٢
٤٥	٢٤,٥	٢٠,٢	١٩,٢	١٩,٢	١٩,٢

وهذا مؤيداً أخرى - لقيمة الأرض - بعد ثوباً أو أهمية وأثره في نسبة الأرباح والتغير في المدة رأس المال في كل قطعة الأرض والزيادة في الأرباح ويكون التوزيع إلى قانون الجاهل في أمريكا لخرافة مالكية الأرباح من أسية طرأ بها بطلبه هذا من قبل في مساهمة الأرباح كما أن قيمة العوائد ضرورية وجود مساهمة كلية في الأرباح العليا العائدات ويزداد الجاهل والعوائد اللازمة لخدمة المساهمة المال أو لشرك.

جدول رقم ٣١

عدد الأرباح	الأرباح التي تحصل من كل قطعة الأرض من التوزيع	الأرباح عند قيمة الأرض ١٠٠ ريال في كل قطعة الأرض	الأرباح مع القيمة التوزيع على كل قطعة الأرض
٨	٢١,٢٢٥	٤,٢	٤,٢
١٥	٢١,٢٠٠	٤,٢	٤,٢
٢٢	٢٢,٢٧٥	٤,٢	٤,٢
٣٠	٢٣,٢٥٥	٤,٢	٤,٢
٣٧	٢٤,٢٣٥	٤,٢	٤,٢
٤٠	٢٤,٢٢٥	٤,٢	٤,٢
٤٣	٢٤,٢٢٥	٤,٢	٤,٢
٤٥	٢٤,٢٠٠	٤,٢	٤,٢

ويبدو لنا من هذا الجدول أيضا أن نسبة الأرباح (بوجه عام) قليلة لنا فترصدنا نسبة العوائد التي كسبها في مصر إذ أن أعلى عمارة تشييد في مصر الآن من عمارة الإيبوتيا التي خصصها لها المندوبين من العهد الثاني من عهد الخليفة ولكن لا يزيد عن عشرين عاما من التلاشي بشرط ودرجاتها تبلغ قيمة الأرباح بأشكالها ١٠٠٠ قريبا، وقد عرفت تلك النقصه القول أن السبب الرئيسي لهذه الظاهرة هو انخفاض القيمة المربح في أمريكا فعلا لا يصوره العقل. وسنكون في بيوتنا من ذلك بالاعتناء في الأعداد القديمة والآن نحن من إمكانية زيادة أرباحنا من خلال بيعها في مصر. ولا بد من أن أشرنا على تلك المصروفات من التكاليف وذلك على ما عليه الحال الآن من ما يعرض من تكاليفها وعلاوة عليها جميع التكاليف من الجاهات وأرباحها على الأرباح الخلق القوية.

والرجوع إلى الجدول رقم ١ (خلاصة تلك الدراسات) يتبين لنا أن العوائد تلك المتكاثرة كافة وصعها (تجمع نسبة الأرباح) في عهد الخلفاء وبالأحرار أيضا.

### ثانياً: تأثير قانون المثلث في أمريكا

دراسة الجدول رقم ٢ بين الأرباح تأثير الناس صناعة الكونكريت كما ارتفعت العوائد على قانون المثلث المذكور وذلك في كل من الأقاليم خارج الحدود التي سبق دراستها وقد جعلنا الآن وسط القانون بعد التحليل في تلك الدراسة أن هناك صراع كبير في مساحات

جدول رقم ٢ : المثلث الكونكريت

عدد الأكواد								المثلث الكونكريت
٧٤	٦٢	٥٠	٣٧	٢٠	١٢	١٥	٨	
٧,٥٢٥	٧,٥٢٥	٧,٥٢٢	٧,٥٢٥	٧,٥٢٥	٧,٥٢٥	٧,٥٢٥	٧,٥٢٥	العمر الأمريكي
٦,٦٧٦	٦,٦٧٦	٦,٦٧٦	٦,٦٧٦	٦,٦٧٦	٦,٦٧٦	٦,٦٧٦	٦,٦٧٦	من الثاني إلى الخامس
٥,٢٦٠	٥,٢٦٠	٥,٢٦٠	٥,٢٦٠	٥,٢٦٠	٥,٢٦٠	٥,٢٦٠	٥,٢٦٠	١٥ - ٩ - ٠
٣,٦٥١	٣,٦٥١	٣,٦٥١	٣,٦٥١	٣,٦٥١	٣,٦٥١	٣,٦٥١	٣,٦٥١	٢٢ - ١٦ - ٠
٢,٥٥٦	٢,٥٥٦	٢,٥٥٦	٢,٥٥٦	٢,٥٥٦	٢,٥٥٦	٢,٥٥٦	٢,٥٥٦	٣٠ - ٢٢ - ٠
٢,٤٤٦	٢,٤٤٦	٢,٤٤٦	٢,٤٤٦	٢,٤٤٦	٢,٤٤٦	٢,٤٤٦	٢,٤٤٦	٣٥ - ٢٦ - ٠
١,٥٦٦	١,٥٦٦	١,٥٦٦	١,٥٦٦	١,٥٦٦	١,٥٦٦	١,٥٦٦	١,٥٦٦	٤٠ - ٣٥ - ٠
١,٥٧١	١,٥٧١	١,٥٧١	١,٥٧١	١,٥٧١	١,٥٧١	١,٥٧١	١,٥٧١	٦٢ - ٥١ - ٠
١,٣٣٥	١,٣٣٥	١,٣٣٥	١,٣٣٥	١,٣٣٥	١,٣٣٥	١,٣٣٥	١,٣٣٥	٧٥ - ٦٤ - ٠

للساحات المبنيه كان من الممكن الاستغناء بها لإيجارنا فترصدنا عدم وجود قانون المثلث هذا وقد علم المهندسون فعلا دراسة قسم العوائد التي يكون تشييد هذا القانون ووجدوا أنه أربح الناس مساحات الأكواد كما ارتفعت العوائد التي جمعها المثلث بالإضافة والتوجه الكونكريت قد تزايدت المشاهدين للقيمة في حالة تطبيق قانون المثلث وسط من عهد الخلفاء إذ أن نسبة تلك المساحات العوائد التي لا يزيد عن عشرين عاما من ١٠٠٠ وبالأحرار في الزيادة بالنسبة لتلك المساحات من ١٠٠٠. وهذه العوائد كانت ١٠٠٠ قريبا.

### ١٥٧ : تأثير الجزر الصحراوية المحيطة بمصر

إن فعل المزارع، ثم صرح العوائد أهمية ذلك أثر فعال في نسبة التربة التي تروى من المياه وتلك الجدول الجديد بارفاج نسبة المساحات المروية والمساحة المبنيه العوائد ومن الجدير أن نذكر أن المثلث الذي يبلغ فيه هذه النسبة صعدا الأضيق بعد أسس المثلث وأصلها من التربة

الاقتصادية. وقد درس المستورد تلك القطعة في التاريخ التي كانوا عليها تمهيات التامة التي تم ربطها وترسوا إلى الجدول رقم 1 الذي بيننا عما يتعلق بالطلب على هذه التيارات السائلة الذكر. ويتبع هذا التاسة ١٥٠٠ من التيارات ذات التمام أول وقبل ذلك أن تمثل إلى ١٩٩٠ من التيارات ذات التمام سوريا.

جدول رقم ( ٦ ) نسبة المقادير للتيارات المختلفة

سنة التحويل								
١٩٨٠	١٩٧٩	١٩٧٨	١٩٧٧	١٩٧٦	١٩٧٥	١٩٧٤	١٩٧٣	
٥٧٦,٩١	٥٧٦,٥٤	٥٧٦,٩١	١٢٢,٢٤	١١٧,٢٥	١١٧,٢٥	٥٧٦,٥٤	٥٧٦,٩١	التيارات السائلة ذات التمام
٥٠٤,١٢٦	٥٧٦,٥٤	٥٧٦,٩١	٥٧٦,٩١	٥٧٦,٩١	٥٧٦,٩١	٥٧٦,٥٤	٥٧٦,٩١	سائر التيارات ذات التمام
٥٧٦,٩١	٥٧٦,٩١	٥٧٦,٩١	٥٧٦,٩١	٥٧٦,٩١	٥٧٦,٩١	٥٧٦,٥٤	٥٧٦,٩١	مجموع التيارات
٥٧٦,٩١	٥٧٦,٩١	٥٧٦,٩١	٥٧٦,٩١	٥٧٦,٩١	٥٧٦,٩١	٥٧٦,٥٤	٥٧٦,٩١	مجموع التيارات السائلة
٥٧٦,٩١	٥٧٦,٩١	٥٧٦,٩١	٥٧٦,٩١	٥٧٦,٩١	٥٧٦,٩١	٥٧٦,٥٤	٥٧٦,٩١	مجموع التيارات ذات التمام
٥٧٦,٩١	٥٧٦,٩١	٥٧٦,٩١	٥٧٦,٩١	٥٧٦,٩١	٥٧٦,٩١	٥٧٦,٥٤	٥٧٦,٩١	مجموع التيارات السائلة
٥٧٦,٩١	٥٧٦,٩١	٥٧٦,٩١	٥٧٦,٩١	٥٧٦,٩١	٥٧٦,٩١	٥٧٦,٥٤	٥٧٦,٩١	مجموع التيارات ذات التمام
٥٧٦,٩١	٥٧٦,٩١	٥٧٦,٩١	٥٧٦,٩١	٥٧٦,٩١	٥٧٦,٩١	٥٧٦,٥٤	٥٧٦,٩١	مجموع التيارات السائلة
٥٧٦,٩١	٥٧٦,٩١	٥٧٦,٩١	٥٧٦,٩١	٥٧٦,٩١	٥٧٦,٩١	٥٧٦,٥٤	٥٧٦,٩١	مجموع التيارات ذات التمام
٥٧٦,٩١	٥٧٦,٩١	٥٧٦,٩١	٥٧٦,٩١	٥٧٦,٩١	٥٧٦,٩١	٥٧٦,٥٤	٥٧٦,٩١	مجموع التيارات السائلة
٥٧٦,٩١	٥٧٦,٩١	٥٧٦,٩١	٥٧٦,٩١	٥٧٦,٩١	٥٧٦,٩١	٥٧٦,٥٤	٥٧٦,٩١	مجموع التيارات ذات التمام
٥٧٦,٩١	٥٧٦,٩١	٥٧٦,٩١	٥٧٦,٩١	٥٧٦,٩١	٥٧٦,٩١	٥٧٦,٥٤	٥٧٦,٩١	مجموع التيارات السائلة
٥٧٦,٩١	٥٧٦,٩١	٥٧٦,٩١	٥٧٦,٩١	٥٧٦,٩١	٥٧٦,٩١	٥٧٦,٥٤	٥٧٦,٩١	مجموع التيارات ذات التمام
٥٧٦,٩١	٥٧٦,٩١	٥٧٦,٩١	٥٧٦,٩١	٥٧٦,٩١	٥٧٦,٩١	٥٧٦,٥٤	٥٧٦,٩١	مجموع التيارات السائلة
٥٧٦,٩١	٥٧٦,٩١	٥٧٦,٩١	٥٧٦,٩١	٥٧٦,٩١	٥٧٦,٩١	٥٧٦,٥٤	٥٧٦,٩١	مجموع التيارات ذات التمام
٥٧٦,٩١	٥٧٦,٩١	٥٧٦,٩١	٥٧٦,٩١	٥٧٦,٩١	٥٧٦,٩١	٥٧٦,٥٤	٥٧٦,٩١	مجموع التيارات السائلة
٥٧٦,٩١	٥٧٦,٩١	٥٧٦,٩١	٥٧٦,٩١	٥٧٦,٩١	٥٧٦,٩١	٥٧٦,٥٤	٥٧٦,٩١	مجموع التيارات ذات التمام
٥٧٦,٩١	٥٧٦,٩١	٥٧٦,٩١	٥٧٦,٩١	٥٧٦,٩١	٥٧٦,٩١	٥٧٦,٥٤	٥٧٦,٩١	مجموع التيارات السائلة
٥٧٦,٩١	٥٧٦,٩١	٥٧٦,٩١	٥٧٦,٩١	٥٧٦,٩١	٥٧٦,٩١	٥٧٦,٥٤	٥٧٦,٩١	مجموع التيارات ذات التمام
٥٧٦,٩١	٥٧٦,٩١	٥٧٦,٩١	٥٧٦,٩١	٥٧٦,٩١	٥٧٦,٩١	٥٧٦,٥٤	٥٧٦,٩١	مجموع التيارات السائلة
٥٧٦,٩١	٥٧٦,٩١	٥٧٦,٩١	٥٧٦,٩١	٥٧٦,٩١	٥٧٦,٩١	٥٧٦,٥٤	٥٧٦,٩١	مجموع التيارات ذات التمام
٥٧٦,٩١	٥٧٦,٩١	٥٧٦,٩١	٥٧٦,٩١	٥٧٦,٩١	٥٧٦,٩١	٥٧٦,٥٤	٥٧٦,٩١	مجموع التيارات السائلة
٥٧٦,٩١	٥٧٦,٩١	٥٧٦,٩١	٥٧٦,٩١	٥٧٦,٩١	٥٧٦,٩١	٥٧٦,٥٤	٥٧٦,٩١	مجموع التيارات ذات التمام
٥٧٦,٩١	٥٧٦,٩١	٥٧٦,٩١	٥٧٦,٩١	٥٧٦,٩١	٥٧٦,٩١	٥٧٦,٥٤	٥٧٦,٩١	مجموع التيارات السائلة
٥٧٦,٩١	٥٧٦,٩١	٥٧٦,٩١	٥٧٦,٩١	٥٧٦,٩١	٥٧٦,٩١	٥٧٦,٥٤	٥٧٦,٩١	مجموع التيارات ذات التمام
٥٧٦,٩١	٥٧٦,٩١	٥٧٦,٩١	٥٧٦,٩١	٥٧٦,٩١	٥٧٦,٩١	٥٧٦,٥٤	٥٧٦,٩١	مجموع التيارات السائلة
٥٧٦,٩١	٥٧٦,٩١	٥٧٦,٩١	٥٧٦,٩١	٥٧٦,٩١	٥٧٦,٩١	٥٧٦,٥٤	٥٧٦,٩١	مجموع التيارات ذات التمام
٥٧٦,٩١	٥٧٦,٩١	٥٧٦,٩١	٥٧٦,٩١	٥٧٦,٩١	٥٧٦,٩١	٥٧٦,٥٤	٥٧٦,٩١	مجموع التيارات السائلة
٥٧٦,٩١	٥٧٦,٩١	٥٧٦,٩١	٥٧٦,٩١	٥٧٦,٩١	٥٧٦,٩١	٥٧٦,٥٤	٥٧٦,٩١	مجموع التيارات ذات التمام
٥٧٦,٩١	٥٧٦,٩١	٥٧٦,٩١	٥٧٦,٩١	٥٧٦,٩١	٥٧٦,٩١	٥٧٦,٥٤	٥٧٦,٩١	مجموع التيارات السائلة
٥٧٦,٩١	٥٧٦,٩١	٥٧٦,٩١	٥٧٦,٩١	٥٧٦,٩١	٥٧٦,٩١	٥٧٦,٥٤	٥٧٦,٩١	مجموع التيارات ذات التمام
٥٧٦,٩١	٥٧٦,٩١	٥٧٦,٩١	٥٧٦,٩١	٥٧٦,٩١	٥٧٦,٩١	٥٧٦,٥٤	٥٧٦,٩١	مجموع التيارات السائلة

وتكمّل هذا التاسة الجدول الذي بيننا من هذه المقادير بغير الأزيد التي بيننا هذا الجدول الكلي للتيارات السائلة ذات التمام والبيانات الأخرى

محمد صبيح



٤٦  
٤٧  
٤٨



٤٩  
٥٠  
٥١



جامع حلب السوري

والعلماء عالم بالله أسد ولم يكف ذلك في أوقفه فماله بك شارع بين الصنوبرين فكان إذا مر أحد من كان عليها لم يره أن يروح صبراً وبقية في موضع من العباد.

أرشد إلى هذا سيد بنده الصالح أبو الحسين بالروضة فأخذ منها ما احتاج إليه من عهد جديته وولدهم وبنوهم وبقية إلى العباد التي لم يبق في أوقفه غير شبرا.

وهذا كونه أشكك في رواية القومين لولا الصومع التاريخية المفقودة على جدران الأثر فيها فبعدت عنه الرواية ما بعدا يؤمن بأخبار القومين والحدائق وكثرة الأعيان المضافة. ولذا فإذا عدت النصف مع أنه لا يرى العامة.

تقع عند المحطة في شارع النصر. كمن في (بين الصنوبرين) والوقف أعظم هذه الشياخة الجليلة في الرابطة السورية



مداخل قلوبون



الرباط العربية القلوبون

مسجد الأمام - وهو القوي - وجوه المدرسة - وكان - وهو المعروف القرب - وجوه الزينة اعلموا القبة العظيمة وفيها من عشرين الف باب الذي يسلك منه إلى المدرسة والقبة والباب منارة

والقبة التي عند الصخرة يرى منظر من أروع مناظر العواصم الإسلامية بالقاهرة عند إلى الأندلس فإسطرها القوس العديدة على أمداد ذكرى الفجر العظيمة ككتيبة القبر المقدس في بيته المقدس

أما الميادين العظيمة المقروعة للفرصة في حيا إمامة الزينة من الخارج خلفها يلزم العظيمة للفرقة الفخرية - وعلى الزينة على إبتدائها طراز (mosque) ويكتوب عليه اسم النبي ولسان الله ولسان النبي - كإبراهيم هذه الفرقة لترقى مستقلة على وجهها من طرف صخرة وفي الطرف البعدي هذه الزينة المارة المكونة من ثلاثة أبواب والأوسط من جانب القبة - حيا الميادين لترقى مقروعة وكانت الأعمى مستقر مقرب من خارج كبريتان معروف الطراز - وهذه المارة جديدة إنه الثامن سنة ١٠١٧ هـ - ١٠١٧ م على يد إمام إنداليا في زمان سنة ١٠١٧ هـ - ١٠١٧ م يعرفه الأمير سيف الدين كورداش المصمودي -

ويوسط هذه الزينة باب القبر يسلك منه إلى المدرسة والقبة والميادين وهو من طرف دار علم تكون الأعمى والأسود وعلى طرفه كورة لغاية مقروعة رسوم هندسية جميلة وبها بناء التعمير على شكل رأس حيوان

ويكتوب على القبة الزخارف لغنا القبة بأحده

أمر إمامنا - هذه القبة الشرقية العظيمة والمدرسة المذاهب واليهادستان المبارك مولانا السلمان الأعظم تلك المقصود سيف الدنيا واليمن للعلمين الصالحين وكان إمامنا - عمارة تلك في ربيع الآخر سنة الألف وثمان مائة والارتفاع منه في جداري الأول





سنة أربع وأربعين ومائة

وهذا السبب يؤيد إلى بعض بقعة الجسر  
 حتى قدمت على جامع أبواب والبابك مقلدة  
 للبر والبرسة، والباب مقلدان على هذا  
 النظم، ومن الباب من فوق ما ذكره، ومن كان  
 إلى الإقليم الموجود لها، وقد أمدت الآن  
 بعد الزحف كنهة في حلة التي أهداها إسرائيل  
 سنة ١٢٩٩، ١٣٠٠م، ويروي على هذا السبب  
 وعلى كنهة القائل له وبيب السبب، بينما  
 ويصير على الزحف، والباب كنهة الجسر  
 لأنك مقلد من مصر، والعمارة مقلد من  
 مقلد من مرة التي بنىها، وعمارة من  
 الجوانب مقلدة وعمارة بها، وإن كان  
 من البناء ومنه في بعض كل ما أرى من عمارة  
 ومقلد من أمانيه، وإن كان عمارة مقلدة  
 بالصف منها من أهل الزحف، وتاريخ قوله  
 طراز مقلد من الزحف، وإن كان مقلد من  
 مقلد من الزحف، وإن كان مقلد من الزحف  
 بأخبار مقلدة، وهذه الأكتاف مع السند  
 جعلت مقلدة من الزحف، وإن كان مقلد  
 مقلد من الزحف، وإن كان مقلد من الزحف  
 مقلد من الزحف، وإن كان مقلد من الزحف  
 مقلد من الزحف، وإن كان مقلد من الزحف

وهذه القبة أمانيه على الأثر العربية على  
 مثال قبة ابن الأثير، على القاهر، وإن كان  
 القبة المقلدة مقلدة الأثر بعد الزحف كنهة  
 حوالي سنة ١٢٧٧، ١٢٧٠م.

وقد نقل ما كان الكثر من عمارة مقلدة  
 منها صنع على سبيل الزحف، ولا يكون  
 والآخر من الزحف، وإن كان مقلد من الزحف

وهذا مقلد من الزحف



أما حدائق البحر فيوجد بها الشبانك المحببة يا  
 فقد كسبت ووردت رطابية بالهبة طمسة الخصب  
 من أدنى أعمال الرطام بالإتار الغربية فقلص بعضها  
 على حدة بسدم غلظية والخصب الآخر كسب به  
 نوح بالذكوي الرابع مكرراً - حطوطاً إفرج رطاب  
 بالبحر الصانع جهاً -

أما الخراب فهو أكبر وأكبر وأكبر من أدنى الإتار  
 الإيلافية بحصر كسبته من كل من جانبها لأن  
 عدم رطابية وتصرفها ونباتها من الخراب  
 عبارة بحدثة محمكة على عهد دولة من الرطام  
 والصف الفوق -

ومن أرضية القبة إلى قبا لا ترى إلا لونه  
 زاهياً وناعياً بالأزواجاً موزناً بالشبانك  
 كأحلى الطود وبارف عطية موزقة -

ويوسط أكثر من طيه طاباً لثوب من  
 الخشب الشويش والكثوب عليه اسم للصور  
 للآيون بسطع الشبح وأنت من الترانك بالخط  
 الكروي - وهذا من بناء القصر للآيون  
 وراه الشاهر محمد وذلك الصانع محمد بن أبي يحيى  
 ابن محمد للآيون - وأحيط هذا القصر بالصور  
 عطية بقوطة أمر عماليا أنه الشاهر محمد بن  
 الآيون -

وقد حطمتها الرجعية الغربية في حطوف



حدائق الآيون

جسراً وكان ذات كرتة عليها مسحة الرطاب الإيلافية وركب على قسما بقصوره خشبية مقنونة -

وأحيط من بعده هذه القبة العظيمة بناه الشاهر محمد بن أبي يحيى وسبقاً فان لا أنها عطية من الرطاب ومن العبدان الذي بها استقر  
 أثره بقدر من القارة سنة ١٧١٥ إلى سنة ١٧١٥ - ديسمبر سنة ١٧١٦ - إبريل سنة ١٧٢٠ م كما هو مكتوب على باب القبة وهذا -

أمر الملك هذه القبة الشرقية لقطفاً موزناً وبها الشاهر الأظم تلك الصور مفيد الدنيا والدين للآيون الصالحين فبصر وأجر  
 التوسن أدركت أمه وحسن إمامه من كل في المنابر كرتة وأعلامه وكان إبداعاً جزائرياً في ترويضه ثلاث سنوات وثمانين وسباً والفرخ في  
 القبة حفر سنة أربع وأربعين وسباً القبة الغربية العظيمة -

وقد كان التوسن حبيب طبة حطت الآيات الغربية في زعم عهد القبة إذ وجه إليها حافة القصر العظمى من رأس الباشا واستمر العمل بها من  
 سنة ١٧٢١ - ١٧٢٠ - ١٧٢١ م عهد أميرها وسبقها وشبانكها وبنيت قبتها

الغربية - وأما القبة من العطار المسعد وهم القردة للصور في يروصل إليها أيضاً من أيدي طابانين ليلت القبة - وقد حطرت  
 القبة التي داخل هذه القردة وأقيمت بقاها سنة الآيات الغربية الأيون الشرقية والبنيت الأعمال في سنة ١٧١٧ - ١٧١٨ -



باب المسجد القديم



تكرار من الباب القديم

والسبب في تحريم هذا اللون ظاهراً عاماً عند  
أمر علي بن أبي طالب بعد أن كان هذا كبراً اكتسبه  
فعلان مقهوراً كان مستظلاً من الأشكال طوي  
منها فوقها شيان حسان جمع ذلك من واحد  
يكلفه كسافاً بكل ما فيها ثلاث أربابك فوق  
معدياً وإن شاء أن هذه القوم والكسافك يا  
علاء زياره حصياً

و يقدر الأبرار إلى ثلاثة أرباعاً على كبرها  
و منتهى القول في محرمها من طوعها طوي  
من والديك للشيء بأطراف عادي حصياً كما  
أنه يوجد كزابل عفاً بوجه أرجل الطيور أعلا  
الأصغر يوجد على أسوأها العارات للشيء يا  
الرحمان في الظلم الشرير والظلم من الأبرار

والشيء الأبرار هذا الأبرار وإن ظفر في محرمه الأبرار بملك مستو إلا أن العقد الثاني للديارك الثلاثة فوق العراب يدل على  
أن هذا العقد كان مطلقاً غير مقصور. ويرى أستاذنا محمد بن عبد الله أن الكواكب الموجودة كانت تحمل نظراً في باطن هذا القوم  
كانت ملك على هذا الزوال كانت من طوي وصلة وهذا بلا شك من أيام التكتاكس الشيعية في طنجان.  
والغراب على حواء الله إلا أن طاقته وبولته من الفلسفة المذمومة عفاً من لم يخطئ الأهل على عهد الأبرار أن ذلك  
من مطلع سنة ١٠٠٠ م و ١٠٠٠ م وأنه محرمه الله وعفاً من الفلسفة التي كانت الصخر.

أما الأبرار التي لم تحرم وقد كانت واجهة على واجهة الأبرار الشرقي غير أنه لم يكن مقبلاً منه لأنه أضر منه.  
والرسم أن العراب القليل كانت توجد في جدران العراب البحر للمقابل له.

وقد التفت إلى هذه الفلسفة على سبيلها أكثر أيضاً من عهد إلى عهد الأولى سنة ١٠٦٤ م إلى سنة ١٠٥٠ م كما هو  
معدون على العراب شيانك للشيء وأعلى العراب يا محمد.

أمر بالحدود هذه الفلسفة المذمومة السعيدة مولانا ومحمد السطاح الأعظم الملك المقصود سيد الدنيا والدين ثلاثون العاشق كسر  
أحد المؤمن أيام الله المهدوم من أعلاه ونشر في الحيطان الرية وأعلمه وكان يدل محاربا في صخر حسيه أربع وثلاثين سنة

والفراغ منها في جدران الآتون من شبه المنكورة  
الجزء المحذبة .

وله الحق براهمة هذه المدرسة سبيل أتاتر  
السلطان التيمور محمد علي روح والده سنة ١٤٠٦ هـ  
١٤٠٦ م وبنيت هذا وإن جده شرفاً لقرابته  
إلا أنه انقضت من حرم كالمسجد الذي في الدار  
وغيره مع غيره للتميز على جوفت جارية أمية  
أو لأنها تلك الدنيا بينك الحديقة القوية رقة القبة  
وكذلك القاتاني المكتوبين بند لوفد .

**بهرستان** كان القصر الإسلامي من إنشاء  
عبد الحميد في عهد بهرامشاه وذلك في سنة ١٠٤٤  
أو ربيع الآخر سنة ١٠٤٤ و١٠٤٤ هـ  
وغيره القصرين أن طو القصر الشمالي أي قاعة  
سنة الملك على جالفا وعمليا جارسا وهي المنة  
زوايا ثمانية لكل أيوان القلوان ويملك قاعة  
لحديقة بين البنا من الشاهروالملك كالأما  
في القصرين شبه قون في موضع آخر عند  
الملك على القصر الصغير وقاعة سنة الملك ماكنه  
هذا كان في شهر ربيع الآخر سنة ١٠٤٤ هـ  
في فرع الملك للمصروف للآتون الألفي في بنائها  
بهرستان أو معدنة وزيه .



ومن ذلك بعد أن بعض أئمة القرامان كانت من ثمانية سنة تلك القاملية كما يجر منها أهدأ أن القاعة أو النار القوية ضعت وحل  
عنها عند المديونة وأظن أنها أن القاميا المحقة من بهرامشاه ترجع إلى عصر القلاون . قيل قاعة سنة الملك المديونة في بهرامشاه ثم زالت ولم  
يصلح منها سوى الأكتاف القاملية التي خلفت إلى دار الآثار الغربية والموجود منها خزانة في الشرف الجبوري ببهرستان  
وله كبر بهرامشاه على سنة من سوي الأيمان الترقوي في سنة راجية فداب ماها على سبيل صفت تتدفق منسفة إلى جوار من قراخام  
التي في ذلك وجد غايا من الأيمان القروي وبه سبيل صفت جوار من سبيل صفت تتدفق منسفة إلى جوار من قراخام  
ومن بعد أن حرم سنة الأيمان قبله أنه كان بهرامشاه كالملاومدة المان . بعض شطاطة جميع الأيمان إذ كان به الأيمان  
لزمه والقراخام والأيمان القاملية والأيمان القاملية والأسرار سنة . وجميع هذه الأيمان ماحقة وملاحقة الرجال والنساء سبيلها التفصيل  
في السنة التي بعده المذكور سيد كرم بن المشاهيد .

وهذا استقرى دار بهرامشاه في شهر ربيع الآخر سنة ١٠٤٤ هـ ١٠٤٤ م بنيت سنة ١٠٤٤ هـ ١٠٤٤ م وما في من بناء  
بهرستان من السبيل المان من قراخام بهرامشاه وكذا يقول .

قد وهنت حيا على من دون وجعله روعاً على الملك والملك والملك والملك والملك والملك والملك والملك والملك والملك والملك

مجلس مير القوام  
مجلس الآثار العربية

القصر  
حداد



شبه  
محمد بن عبد الله

١١٣

فلما طاروا من حطرت القاهم بسيل البحر قد تألموا والقوا في نوبة الطوفان من حطرت حياه وحي في هذه الحطرت  
لما قد من بحر وحطرت القاهم بسيل البحر قد تألموا والقوا في نوبة الطوفان من حطرت حياه وحي في هذه الحطرت  
تألموا والقوا في نوبة الطوفان من حطرت حياه وحي في هذه الحطرت  
علا ما بعين البحر اتصالا وبقا .. فموا في تألمه وطيبه عهد وعطولانه الحاصلة لبعث ملكه بين القاهم أن في حطرت حياه



القدر... أم وكوم كومن، بناتها في حضان مدينت تقدم لعلها في حنانيا الأمومة العز والفضل والحق الكرم وتعلم علي ما تكدر،  
 ورحا من اجسادهم وبناد خيرة فطوة حنرين في في سنان العلوكة أراير الفن باعنا مرحة ولسوق فيه جمع لعب العصور بل العصور  
 وواحدة يلير بها العليل فتدب فيا نغري به آمنة العلوكة لرحاين خالداست زجرى عليا روستيا النينا... أم لاهلة لانس، رساكة الفن لعلها  
 ناكيا در اسانديه منطحة في فن العاقد وعلى إمتى مديسين مرة فتوغل في وسط فن والو يلقوه لوطيا إلى حياة فنا يمد لها الزوجة  
 التي تتوق حمد في وكندراج زائد فسامع منه بالانها في العلوكة العروس الزوج، العراهم حياء وزوجه في النير اناسي بالمعهد العلمي  
 ايرجان... مر اسل منطحة في حياة برفقه نينا الفن والقرن عيشة كليل رحاينا حتى لعل بالان الى العلوكة الشدوة...

عيل أن تطلع عينا الصلح الفسرية يعوان كهمون، العروس الزوجي، وراز لاسن حيا فصل المرأة في تكون هذا القنان لولا  
 ولا يرح في انرا، وأاكر العورة التي عاينا شين بها كبرولا ونطولا إلى وجود نذر القنافة الفتية بين العصب ولا أحد عدأ من  
 عاد للشاية لأن على ونبلة لعلها الزوج العيون عدنا ومن أن عيلن بها اليد في العاقد العلوكة العلوكة... وزود مدارس الفيات  
 عدنا لأن الفن لعدة وصديقة، وبخطها أساس العلق من لعلها حيل وحال ملين ونسب على القارا كمن القد مع العلوم وتكدير  
 العز، والعلون العلوكة تبدأ من العلوكة الفتية بالقدر الممد يمسح بإعداد العلوكة وان الفن بوجاهة وإحصايت العلوكة وشاركها... وعلى  
 ضد العلوكة بدأ الشباب الفن العلوكة فاددا أن لعل رساكة الفن إلى حيرة الشعب إلى حلالا أو أجملا...

في كرسني التي وبعنا من سنان والى لعل طوان، العلوكة عددا في طريقهم إلى فن عيون... جد، وكر حيا مع طاعة من  
 العلوكة في سنان العلوكة على العلوكة من عددا إلى الاصطلاح بالحياة العلوكة... وكذا واضحا في ذلك الحان أن علوكة في العلوكة من

التصميم والمبدأ... الفن القديم رويته وجمالاً والمبادئ القديمة والنمو والكتاب كل واحد أن يقع على خطوطه الملائمة لروح العصر وما يحمل به من طرف و حركة فمماثل من ذلك إلى فنوننا يصعد مع لغزنا ويصعد فيها الاستقرار . وما هو حاد بعد شروط غير جيدة في حياته ذلك الخط في موهبه الآخر خطوة أجملة فنـ من غير حذوق إلى ما به للفن .

وأول ما يبدو في تصميمه حاد الأبرياء قوة التفكير بشكله في موضوع الصور وتوليفها للفن أو في الطريقة الأتية... فإضافة إلى ذلك وجدت في توجاهات تلك التماثل من الأجزاء التي المتكاملة لخصتها من عرسين تعدد وروحاً ، فموضوع توقع حركتها في تلك رابع فيها المبدأ . وإذنا نحن من جهة وسادها وقد استمر لها الفقه من طياته يفتح علينا من أبحاثه الموهبة من الفن الشعري ما لم يكن قد أصبح الفاسد القرن ، السعدي ، وأن ذلك لأتعب إنفاله وأوحى إليه السعدي ما كان وأصبح .

وقد رأينا في تلك ، الخطوط بسيطة ونحس بسلامتها ما عندنا الفنان من حركة هي أساساً حركاته الأخرى وقد فن الفنان في عهد الصور ، دراسة الخطوط ، يجمع إجمالاً الفن القديم من الموضوع .

وهناك صور على أنها حاداً بحداسة التصميم مع توزيع الصور ، وزكروا وكذا أعينهم بالإنسان وحسباً مباداة لها عند تلك الفنان التي تأتي عن الأجزاء الباردة من الصورة حيوياً فمواضعها زيادة الزمعة في الأداة . وقد يحس تلك الصور ، النوع العلاقة بينك من أبحاثه أبحاثها مبتدئة من القديم . . . هناك التلاحق رغم أنه القديم ، رابع كنهه ويصعد فرحة من يدي إلى فروع عند أو هو ياتي ألاماً شديدة من حدة من قوة لا قدرة له على نفسها . . . إنه مستغرق في الفكر في جو من النور والظلمة . وأن جو الصور والحياتة على إضحاك هذا الفن . . .

إذ لم يقل من عرس حلو من لوحته هي نواحي حيز ، الفن الأتالي ، ينسج فيها الفنان شعبة مصدرة خالصة فن حاداً رابع الأيون التي نشأت منه هذا الفن والفن كان يصكره الفقه .

إن التماثل حاد يصعدون يمشون في جو مبهري ونكر موهبه الفقه على التزم مساندة القوي ، ينادي بعض الأحيان إلى فن .



الارتداد



نوبة الزمير



مقد



الأسود والبيض



المرأة والرجل

من المبالغة، وربما شععية ما جرى في إسبانيا على سبيلها دون تكلف في التعبير أو الزمالة، وتكرر القول أن الشخصيات بطون أنكرتيا  
ولأن تكلفتها إلا بأنفسهم والذين يرتفعون إلى بعضنا فأنتم إلا في حدود الثبات عن بعض الفلاحين القروى في اجتماعهم، مدحهم  
شخصياتهم في المرحلة عند الأخرى طمان على إزاحة زعمائهم القوية بكل ما يترقى لهم من الحواس الفكرية.

وإن الشاعرة لهند أوردت حياء وهو في مثل سوانة العنبة وما تقوم = من دراسة وتفضل جواز مبدأ الشخصية الأدبية التي لا زالت  
الجمادى في تحقيق غيره التي هي جنة كالمعروف.

أحمد راسم









Pour Jouir du maximum de confort Louez un appartement à

الإيموبيليا

L'IMMOBILIA

للحصول على أكبر فسط من الراحة  
بالعروا بتأجير شقة في عمارة



## آلة تبريد كلفانور

الكلية بانيه نظروا بانيه ششموه وضع الكولون  
 ومهذوقه المصوم والمالكرون والحقايق  
 والاصصال ونكيبه المبراه



## الشركة المساعمة القصرية للحجاريت والهستد

شماله بارسيه كبريه في مصر

١٩٠٤ شارع الميادين بالقاهرة ١٩٢٢٩





# ادوار ویشیر بشور و شرکاهم مقاوتون بمصر

۳ شارع ساء الکنية - تليفون ۴۵۴۵۸ - ۴۵۳۳۶





**W. Nassar et Khé Bey**

CHATELAIN  
 25 Rue de Valenciennes, Paris  
 Tél. 58962

مستشفى الجمعية الخيرية الإسلامية

التي تم إنشاؤها أخيراً وتم فتح تعليمها

في سنة ١٩١٤

محمد حسين حسن

القائمين

في شارع سليمان باشا المرقوم ١٩١٤



حسين علي الدين علي  
مهندس  
تلفون ٥٩١٤٧  
كائنات المعمورة

الاستوديو الـ اختيارية للزوجة المصرية



لدينا مستودعات  
خارجوا

شركة الطوبون الفوسفاتية المصرية

تاج مكنو ايجيبتيا ١٩٥٥  
١٩٥٦

# السلتون الممتاز

هو مادة بلاستيكية ذات لمعان قوي ويصنع في الأحوال الآتية:

- مناهضة للصنعية - لون الأبريق والفلانات ويؤات ويحلي البعاد والقار السامخ وأجهزة تسخين التبريد وأجهزة حفظ الحرارة
- مناهضة للبالي - يستعمل اللون ضد الحرارة والحموضة هو يحفظ الحرارة في الشتاء ويحفظ من رطوبة الجو صيفاً ويك ويحفظ طقة من جيز التبريد في القطر الأمير
- مادة تكون السائر الرافعة من الأستيم راما نور وساحة السكبي الصنعية في فصل الصيف ذلك حتى يوزن الإحتياج من السكون الممتاز لصنع حلا هذه المشاكل على أن يكون
- السلتون الممتاز - صنع على شكل قوالب وطوبون وأنواع ويؤات من النوع الذي يتراوح بين ١٠٠ إلى ١٥٠٠ كغرام حسب ما تحفظ الحالة وكما يتعدون ١٠٠٠٠ كغرام



ويك هذا الأبريق تحفظ على القرائن الصنعية وهي تلك تخدمه القاروما ولحم أجزاء السكون الممتاز على مواد صخرية صلبة كالصخر وغيره من الحمدة والصلب جميع القلائد الجوية التي تخدم

للإعلامات - - روات الشركة الطوبون الأبيض الرقعي المصرية شارع السكة الحديدية المصرية (الهاتف ٥٦٥٠٠-٥٦٥٠٠)





هلم خيصوص  
 في امر اعشرون سنة تجسبه ذلك ملك هذه  
 الدنيا الجبهة في ملكه من امن القصر  
 في مستعد من امور خارجه

الشركه الانجليز يه البانجيكية لهند

القاهرة      عمارة الانبياء  
 ٤٤٤٢٢      ٢٢٤٢٢

شبكة سكك الحديدية بالبحرين



زوروا الأقصر واسوان  
 بالمشاهدة من البحر منخفض  
 السفوح التي تمتاز بالرمال والنباتات والحيوانات  
 الحقيقية تبلغ بين ٣٠٪ و٤٠٪  
 في الأقصر

في اسوان

- (درجة اول ) لياحة صكتاراك
- لواحة جراد اوتيل او اسوان كاساوتيل
- (درجة ثانية) اوفيكويريا اوتيل
- بمطبة صر

- (درجة اول ) لواحة وستر دلاس
- لواحة لانتير اولواحة ساغوار
- (درجة ثانية) لواء العسلات
- وزيادة المرحاض الرطب، الانفصال قسم

بتخصص في الأعمال الهندسية



موسى محمد تاجر ومقاول استغلال عمومية  
 البناية شارع عماد الدين رقم ٢٠٩ تليفون ٥٩٧٧١ القاهرة  
 مصر مونسرو

مقاول صنيع أعمال  
 الزخامات استارة الخرفي  
 بالزقازيق بلقايه نوابغ  
 ارضيات حيطان وازان  
 درج كورسات حمامة  
 تيجان ونايات جميع بلاد  
 العمارة

٧٤-٤٤٠ شارع  
 تليفون ٤٥٣٣٢



# ATELIERS ATMEDA

CHATEAU DE LA VILLE  
100, 102 & 104, Boulevard de la République  
PARIS (10<sup>e</sup>)

## ATELIERS ATMEDA

ENTREPRENEURS  
POUR TOUS LES TRAVAUX  
INSTALLATION DE BOULEVARDS

## ATELIERS ATMEDA

21, Rue Nabea, Paris (10<sup>e</sup>)  
— Q. 10 —  
— Téléphone No. 4778 —

PROJETS  
TRAVAUX  
ESTIMATION

Construction de pontons  
Fonds de ciment  
Construction de bâtiments  
Mécanisme hydraulique  
Travaux de drainage  
Moyens de pontons  
Lignes de fer à cheval



ايضا المقاولون  
كانوا يرتفعان العتق والعتق  
اقصدوا  
ورشش اتميدا  
شعب زيارتنا في 22 من يونيو 1961  
سمرنا  
عمل دقيق  
تفسيه سريع

استقبال حديديه  
كباب ودهان حديديه  
استقبال حديديه للعمال  
شايك وشراب حديديه  
فاسم الترحيب  
المان كيك و دسفة  
الهدية والذرة الحبيبه  
اشغال الفاروق الممرسة

صندوق مياه مرتفع  
سعة 150 متر مكعب  
على ارتفاع 10 متر  
مصنوع بالأسمنت

بورشش اتميدا

يسره وممال يتشلى  
الواردان المدينة ٠٠



# بشركة بيع المصنوع المصرة

لدى مؤسسات ثلاث

بمجموعة فائقة من الجوز الشجر والفضاني

ياضك غنية لليوم  
صوف حكا وحور شغل  
حور للثمان بسومات حلة  
نذرها شروع الشركة بالقاهرة والازناب

فوق الأول اليدليف لشورة اليوم  
لواحق الاكسرة لزلزلق لثيا  
الموسكى بتهور الشولن البسوط  
الشورة طسقا لثين الكوم موعاج

جميع مستلزمات مجاز العروس



أبو العباس محمد بن يوسف بن أحمد بن علي

صاحب الميثاق

مدير الميثاق ورئيس التحرير : الدكتور سيد كريم . مدير من كلية الهندسة



AL EMARA

### هيئة التحرير

رئيس التحرير	الدكتور سيد كريم
مدير الميثاق	أحمد بن علي
مدير التحرير	سيد محمد علي
مدير المراسلة	سيد محمد علي
مدير المراسلة	سيد محمد علي
مدير المراسلة	سيد محمد علي

### Direction et Redaction :

75 Rue Meïko Nagi  
Tel. 45470

المطبعة : المطبعة ٧٥ شارع الشركة الأولى

تيليفون : 45470

### Abonnements :

3 mois P.T. 40  
l'année - 100 } pour l'intérieur  
- 150 - L'Étranger

٦٠ من نصف سنة  
١٠٠ من سنة كامل  
١٥٠ من سنة كامل  
ملاحظات : يعلق عليها مع الإدارة حسب الطلب