



1961

مكتبة
الملك





المجلد الثالث

عدد الأول

عدد

١	برعام وعام	دكتور حيد كرم
٦	تسارحاً على السيد الشكر بغيره فان	ابراهيم مصطل طوى
٩	صانع دجال وسخاير مصر	دكتور حيد كرم
١٧	الزيم الهادى عند فضاء القفرين	اشكتدى بدوى
٢٢	لقسم القفرين بحرض نيويورك	مصطل بك هير
	احمد شري واحمد مصلى						
٢٨	عمارة القبولين بتاريخ ١٩٥٠	بانك ومارجدا
٢٢	فيللا مارولى حدر الحدا	ديوانه الجونوس
٢٦	عمارة زهرية حدر الحدا	الزهرى
٢٩	فيللا ملكية حدر الحدا	فيللا روم
٣٢	القرمان الحدا فى بناء السور	دكتور حيد كرم
	الفتوى والمبين						
٣٦	أثر القبول فى العمارة الإسلامية	حسن حيد الرومان
٤١	القرمان السور حواج	احمد واسم بك

AL-EMARA

No. 1 — 1941

Volume III

	Page
D'une année à l'autre <i>Dr. Saïed Khatib</i>	4
ROYAUME DE CHYPRE ROYAL DE CHYPRE	
À LAC-PANOS <i>Arakia M. Ghel</i>	8
FABRIQUE "WISS" 140 TAPAS + CLOUTIERE <i>Dr. Saïed Khatib</i>	9
LE DESIGN ARCHITECTURE 1938	
DES ANCIENS ÉGYPTIENS <i>Alic. Badawi</i>	11
LE PAVILLON ÉGYPTIEN <i>Moderns Palace Day</i>	22
À L'EXPOSITION DE NEW-YORK <i>A. Charney & A. Saly</i>	
INDUSTRIE "L'UNION-VIE DE PAIS" Au CAIRE <i>Fares et Herdy</i>	25
USINA HAÏRELLA HELIOPOLIS <i>R. Antoniaz</i>	32
INDUSTRIE ZOMBA À HELIOPOLIS <i>A. Khouri</i>	36
VILLA MARIÛT FAYOUM (KHAÏMAÛI) <i>Hassan Zerman</i>	39
LE BÉTON ARMÉ DANS LES CONSTRUCTIONS	
NAVIALES <i>Dr. Saïed Khatib</i>	42
LES BEAUX ARTS	
L'ÉVOLUTION DES ARTS DANS LA VIE <i>Hassan Abd el Wahab</i>	45
ISRAËL	
LE PEINTRE ÉGYPTIEN SCHEÛA <i>Abouel Fatah Bey</i>	51

بعدهم... وعام

... وها هو علم آخر يتقدم ولا زالت « العزة » تثنى وتشد لا في تكوين نفسها ورفع شأنها حسب ، بل وأيضاً في تحصيل نفسها مند مولد هذا الوقت القليلة ومفوضات العبادة من داخله وخارجيه .
فإننا خرجت والمهارة من هذه العمدة سالمة طرفة ، وها أنتم ترونها تستقبل عليها الثالث بالمشاكل ونجاح لم تزل الشكوك من مطرها واولا من مركزها الفني والأدبي ، فهذا أكبر دليل على ما في هذه الحقبة من قوة كلفة وحلد على مجابهة الظروف في سبيل نعمة الفن . . . الرأى والغاية التي وجدت من أجلها الفقة .
ولن نكتف من حق مشتركتها وفرشنا الامايج على مختلف الامور للاشمائل على مدى تقدم الحقبة ونجاحها فأننا نتمتعنا التكرامة القومية والأمة الشخصية من الأمانة بتشرح هذه العوائل القليلة من داخله وخارجيه ،
التي انكفي القلوب شحة موجزة عن مناقب الحقبة وتضحياتها في سبيل المشهورين والمظاهر اللاتي بها وبكرامة الهندس للمصرى وكرامة مصر ومركزها من العالم العربي . . . فنلوا أكلوا ورق الشباطة بسية أزمة أمتاع أو عرس في بعض الأمتلاك . . . وهذا أغلب الخلفات أتيدة من السوق . . . وزيته وسوم البريد كلها توارثت فلووسة تؤخر مهارة في دابة الفقة ، كما أن منعت الانتاج انتهى بسبب الظروف المتغيرة ، وانضاراب الأصحاب وانصراف الناس عن الفن والأدب لانشغالهم بدهو أو أو أمظام له تأثير مباشر على أدوية الحقبة الفنية ، أما تأثير الأزمة العالمية

على الناس ومنه يرد الاعلان ، وعدم تشجيع الميثاق الدستوري فلما أبلغ أثرى النخلة من التاحين الفنية واللينة
فن مواضع نقر هذه النخلة أنها تعيد يواردها الخاصة وتشجيع الزملاء والأفراد ولا تميز على الاعانات
المنظورة وغير منظور التي تميز عليها الميثاق الفنية الأخرى ولا أول على ذلك من هذه الحقيقة المؤكدة وهي
عدم اعلاء هذه النخلة من القيمة الجبركية لما تستهلكه من الورق أسوة بجميع الجرائد والمجلات الأخرى في
مصر والتي تحتضن بعضها الميثاق الدستوري وتتفق عليها من نعمها ما يرضى من حاجتها للسير في طريقها .

ولكن لما كان تعدد الزملاء وتشجيع الأفراد هو كل ما تتميز به الصحافة من النخلة أن تكل جهدا في خدمة
مشتركها ومعضدها والعمل بكل ما في الجهد والطاقات خدمتهم ، والتعريف الفرض الذي وجدت من أجله خصوصاً
الآن وقد حالت الظروف دون وصول المجلات والصحف العادية الأجنبية التي لا تفي للمهندس العربي عنها .

فإن كان من أمرنا النخلة نشر النخلة الفنية بين فرد العربية على الأزمة الحالية ، مع ما يلابسها من منعطف
اللائح ومضاينة الدوليات تحمير عليها العمل على سد هذه الثغرات في محيط المهتمس والعماري بطلية دوحه
الفنية ، وتربية حواسه الفنية وزياد مساهمة دولته وتبينة الجو التي الصالح الذي لا يستطيع أن يجبا وأن
يشتم في نجه .

السيد محمد

استراحة
نادى الصيد الملكى
بجيرة غزاليق



تفضل حضرة صاحب الجلالة الملك الملك
فاكروك القنديل
الشيخ السيد باكره باقر شيخنا من اهل الجيزة
بمكبره غزاليق
على ان يفتتح ويحرم حفرة الجبله حفران باجره واهل الجيزة

جلالة الملك فتح حفرة الجبله



مبنى حفران

في السنة المنيرة في ابي واهل نفس بلان هذا الحفرة المنيرة التي انعم به الملك في هذا حلاله واولا الحفرة المنيرة حفران الجبله التي في ابي واهل في المنيرة
المنيرة واهل الجبله التي في ابي واهل نفس بلان هذا الحفرة المنيرة التي انعم به الملك في هذا حلاله واولا الحفرة المنيرة حفران الجبله التي في ابي واهل في المنيرة
الاجناس يا واهل الجبله التي في ابي واهل نفس بلان هذا الحفرة المنيرة التي انعم به الملك في هذا حلاله واولا الحفرة المنيرة حفران الجبله التي في ابي واهل في المنيرة
المنيرة التي في ابي واهل نفس بلان هذا الحفرة المنيرة التي انعم به الملك في هذا حلاله واولا الحفرة المنيرة حفران الجبله التي في ابي واهل في المنيرة
يا واهل الجبله التي في ابي واهل نفس بلان هذا الحفرة المنيرة التي انعم به الملك في هذا حلاله واولا الحفرة المنيرة حفران الجبله التي في ابي واهل في المنيرة
حلاله في المنيرة التي في ابي واهل نفس بلان هذا الحفرة المنيرة التي انعم به الملك في هذا حلاله واولا الحفرة المنيرة حفران الجبله التي في ابي واهل في المنيرة
والمعنى حلاله في ابي واهل نفس بلان هذا الحفرة المنيرة التي انعم به الملك في هذا حلاله واولا الحفرة المنيرة حفران الجبله التي في ابي واهل في المنيرة
حلاله في المنيرة التي في ابي واهل نفس بلان هذا الحفرة المنيرة التي انعم به الملك في هذا حلاله واولا الحفرة المنيرة حفران الجبله التي في ابي واهل في المنيرة



مطعم صغير



مطعم كبير



مصنع مصر للتبغ والسيجار

دكتور سيد كريم

شارع مكة الجديدة

المنصورة بحري

FABRIQUE DE TABAK
ET DE CIGARETTES MISR
Dr. Sayed Karim Achiche

Dr. S. P.O. Box 4008 F. O. S. Zone
Alex. El-Dokki P. O. S.

● لقد بنى تصميم المصانع الآلية منذ نشأتها إلى وقت قريب جداً من حين الثورة وعلمه والحصر بتألفها والشارحة وتوزيع دوراتها على الميكانيكيين والكيميائيين وحيد وصف الثورة بأنه كان لها أبعاد ثلاثة هي: دور كثير من دور العصر الآن القديم من طوبى الثورة الحديثة التي ارتكبت على الطرقات العلوية فأبانت العولمة - سيطرة على جميع أنواع مجال العصر الذي كان عليه أن يبعث فريادته بعد.

والذي كان البنية تلك التطور وعروج تصميم المصانع من يد الثورة إلى الميكانيكي والبناء أن ظهرت أشكال غير متجانسة من المصانع وقد أن دور الثورة في كثير منها بعد الميكانيكي والبناء اعتماداً على الفضا التي تعد أقرب للشيئية - أو الخرجات الختامية الأولى - مما كان وكان عمداً يتصارع في الطبيعة والبيئة مستخدمة لا علاقة لها بربها و دورها.

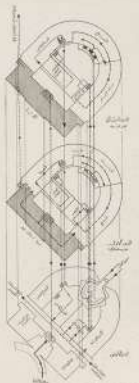
ويوجد فصل العزوف تصميم المصانع عن تلك الأشكال وسيطرة الثورة على إلى الثورة الأقال ياديد Peter Berence الذي وضع العلماً حديثاً تصميم المصانع لتتغير الثورة ارتكازاً على الطرقات العلوية الحديثة وهذه الثورة قد أتممتها هنا ما بدأها عاماً - ومن الأوقات التي أخذها مصانع بيست في ألمانيا ومصنع العادسات في شمال ألمانيا في ليز وقد ظهر عنده بعد أمثلة مهم من المصانع التي وضع تصميم مصانع لا يورث في ألمانيا وروسيا والهند وأمريكا ثم عند مصانع حربية حديثة ثم منشآت التي وضع تصميم مصانع دفاعية وجمهورية أخرى من المصانع في عدة دول. وقد حدثت لثورة أخرى عظيمة وأساساً في هذا العهد.

● إن نظم الثورة الصناعية وتوزيع وحداتها بالشية اعتمداً على توافر تصميم المصانع بأروها.

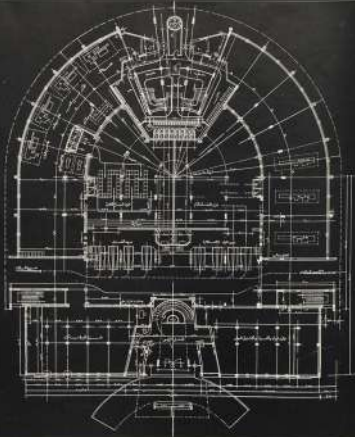
فصميم المصنع كصميم الآلة التي تبدأ بورتها بنظام المصانع والتي تسلم المصنوع - فمبدأ هذا التوزيع والفرع به إلى أشكال يحد تصميم على أيدي تلك الآلة بالشية لبعضاً من أصل التجهيز إلى حد الآلة مع لعدة أكبر كية من التقليل لرو الأناج.

هكذا عمل تلك الأجزاء والتي في حين استمرار كل منها وتعلم توزيع علمياً بالشية لبعضاً على استمرار دوره في المصنع نفسه هو:

١ - دورة مواد الصناعة ابتداء من تحويل الخامات وتحويلها دوراتاً الصناعية خلال الآلات المختلفة من أصل إلى العصور - وتكمل تلك الدورة على توزيع الآلات بالشية لبعضاً أو التقليل من الآلة إلى أخرى من ثم طوعها المصانع وتعلم في دور التقليل من حدة وتصميم.

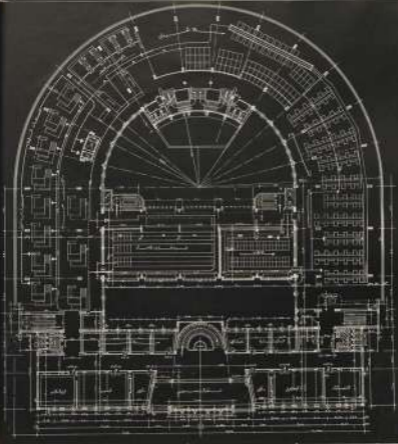


● استلزم تحقيق الأبعاد التصميمية في الثورة بتوزيع دورات المصانع والتركيب الآلية والآلية وتعلم في الثورة الحديثة - بناء المصانع الحديثة - تتعلم من الأبعاد الحديثة من حيث المصانع في عدة المصانع التي توزعت بشكل عشوائي في عدة المصانع القديمة والحدود بينها وبينها التي تكون من تلك المصانع القديمة.



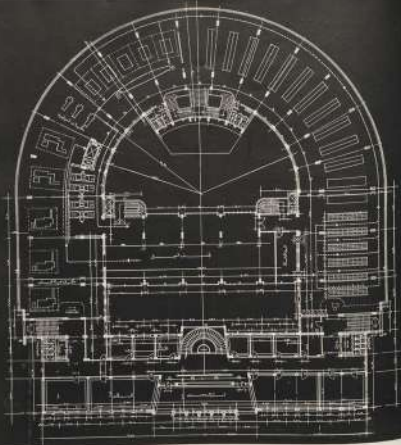
● مستطى الحرم المكي

يبنى بناء الحرم بمساحة قدر السرايات ومجمرات التوحيد والاستسكان، وفي أعلاه القبة بمساحة الحرم مبنية
 بهيئة نصف كروية، من ارتفاعها على سطح الأرض قدر الخمس والثمانون قدمًا، وهي على الشكل التالي - وهي مبنية
 على معنن وهي من السرايات بارتفاعها والعمود الذي يربطها بمساحة الحرم مبنية على شكل نصف كروي، وهي مبنية
 على عمودين، ويحدهما جدار الارتفاع، ويصل الجدار الأسفل من التي تلتها إلى سطحها العليا، إلا أن البناء يحتاج
 إلى أركان تقام على سطح الحرم وعلى الجدران بعضها يتم سطحها تحتها وتحت السرايات الأخرى.



● **مسقط الدور الاول**

تمثل صفاة اعمامه والى كونه يظهر به صفة الترتيب التي يتخذها البناء من كونه صفاة البناء المجدد والاصالة المصاحبة وهو مسقط دوره الثاني وهو موجود من الجنوب الى شمال الشرق وله في مساقه اعمامه والى والورد وجه الى قران العامين ثم في ما كانه كالب واجهة والسوقان والبيوت المربعة توجد المصاحف التي تنطق في اسم الصناديق في الدور الثاني — وهذا كله الترتيب والخطوط زوايا ان تكون في صفاة مسقط الدورين ومن وراء ذلك الترتيب المجدد — يوضح الازالة بين صفاة المساقط والبيوت — ويمكن به ترتيب دوره الثاني الى انها من صفاة في مسقط ارتفاع المساقط الثانية .



● مقطع الروم الثاني

هذا المقطع الثاني والثامن من الروم، وهو من المقاطع التي لا يمكن فصلها عن المقاطع الأولى والثانية والثالثة والرابعة والخامسة والسادسة والسابعة والثامنة والتاسعة والعاشر من المقاطع الأولى. وهذا المقطع الثاني والثامن من الروم، وهو من المقاطع التي لا يمكن فصلها عن المقاطع الأولى والثانية والثالثة والرابعة والخامسة والسادسة والسابعة والثامنة والتاسعة والعاشر من المقاطع الأولى. وهذا المقطع الثاني والثامن من الروم، وهو من المقاطع التي لا يمكن فصلها عن المقاطع الأولى والثانية والثالثة والرابعة والخامسة والسادسة والسابعة والثامنة والتاسعة والعاشر من المقاطع الأولى.

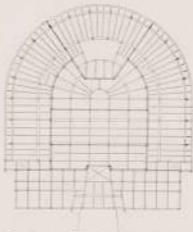
٢ - دورة من القوارب المتكيفة من خطوط
من باب التصنيع والتجهيز والتفاد ملاحظ
العمل إلى الاستلام كل منه على دورة التكيفة
من بنادق الصنوع التالي:

٣ - الدورة الإدارية لإدارة العمل والتوازن
الاقتصادي والتجهيز والمراقبة العامة والمعاملات
التجارية وعلاقتها بكل من الصناعة والاستثمار
والصناعات.

٤ - الدورة التجارية - البعارة والتجار
وخطوط عمل كل منهم بالتجارة والتصنيع وتداول
كل منها اعتماداً من بعونه التصنيع إلى تركه لتأدية
عمله اليومي.

٥ - دورة مواد التكميل أو ملحق التورق
والقراء والآلات الاستلام وتجهيز القوارب والتصنيع
وعلاقتها بترتيب الآلات وتداولها وعملها التصنيع

• تفصيل من كل دورة إلى أقسامها مستمرة بحيث
لا يتداخل مع بعضها مع الأخرى مع زيادة العمل
الذي لا يحول كل منها بمساحة التصنيع إلى الجيوب
وتحفظ التكاليف إلى أن تصل إلى الحد الأدنى مع
زيادة الإنتاج واستغلال كل حبة تفك من القوارب
وتمكن دراسة كل دورة من تلك الدورات



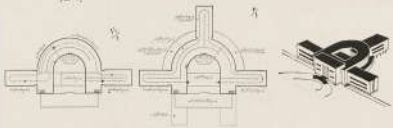
• مستطويح أحدها تفكيك القوارب والتفاد في الدور الأخرى أيضاً
بمخارج عملها وتصنيعها فوضعت المصانع لتسهل على حدة كل صناعة كما
تعمل بشكلها من حيث القوارب ومن البعثات من أكثر شيء الرخامة
• وإيماناً بواجب الإدارة في توفير أفضل حالات العمل والاستثمار في
الدور الأولى بتوزيع الآلات والتجارة والتي لا يوجد





وإحدى في تصميم المداخل فقد درس مشروع هذا المصنع على أساس إمكان توسيعه كما اقتضت الحال وعلى أن جاءت حتى يحل حصة
 صاحب المصنع الحالي - وهو الخلد الأخير التوسيع في المصانع - والتوسيع يمكن القيام به إذا ما تم استئجار في المصنع نفسه ويعد
 تعديله كذلك لا يتم التوسيع إلى غير مواضع الآلات ولا يكون الحالة - كما أن التوسيع الأراضي المصنعة وهو الميزة المضمرة التي
 عاقدت على سبيلها في البناء وأخذ البناء من بطون المداخل التي المصنع كما ظهر ذلك من التوسيع الحالية التي يتم التوسيع للشاطئ
 في حالات توسيع المصانع من وضع أهم صاحب المصنع الحالي.

بدر كرم





١ - واجهة معبد ساترا



٢ - رسم معبد هرمس في أوجيا، جنوب تونس في القرن الثاني

(١) الأبنية الضخمة من الرومان لم يكن تسميتها منطقة راسيا أو اقيا أو اقبانيا بل في الواقع الأبنية الضخمة كما نراها الآن وتكون اعتبارا لسياحتها

١ - الشكل الأول (Basilica) : رسم المعمورة منطقة راسيا لاقبار واجبة اثنائية أو ثمانية لمزج كلفت هذه الطريقة في الزعم المعمورة طيلة القرنين الثالث والرابع قبل الميلاد في المقارنات واجبة بعد الإتيان على في القرن الثاني من الموقلة الحديثة (شكل ١) وقد رسمه جون جونا إن هذا المعبد يبدو وكأنه مقبرة لزم المقدس الذي أعظم

ويجلى في هذه المقبرة ما صعد المعبد من كورنثوسية ذلك المعمورة القديمة الشاهقة ضيقة الأركان لقرنة والكتابة في جدار البراجية ووسط الأعمدة بالزوايا معوية محيط ضاقتها جوارها بعض

ومن الأمثلة واجبة بعد جدارها معوية (شكل ٢) وسط حجرة ظهر فيها بانيات الزوايا جوارها من سبق منطقة اسطفاة أقبيا (Pisa) وهذا الشكل يكون من حيز محيط بأمر واجبة (Pisa) (شكل ٣) حيز سبيل

لمر الجمع بين واجبهين كما هو الحال في ريدية بنا لواجبة الأثينية واجبة لساندوق كاتالو (Pisa) (شكل ٤) حيز سبيل مبنية من الأجر والأحجار إلى منتصف عالقة وأكبر منه حجما . والرسم الخط الأميرة طرقت في البيكيات الزمان للضخمة لقل أو تكبير الأبنية من كرامة الزوايا إلى البرية



٤ - شكل وأثر واجبة الأثينية واجبة لساندوق كاتالو



١ - من الميادين للفن الكلاسيكي في أوروبا سنة ١٧٧٠ - ١٧٤٠

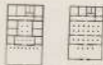
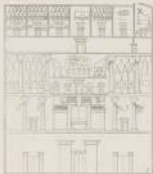
٢ - من داخل القصر فوق السقف مباشرة أو الخارج
أما القواعد العامة للقائمين والتمسك فكان خروج
العصرين عينا سلافاً كما رأينا أن ذلك خلاصه على أن يكون
القصر (Casseroles) أو الأبنية العامة بل من
للبلد أو لشخص مثل فيه

٣ - السطح من الأسماعين الراس والأعلى - من
الأمثلة الحديثة أمثالاً على طرية وتصميم أراج (نكلا) و
رسانة مقلدة أروم الحسنة بروجها من القبة وطير
بها عموماً كان المثل باسم العبري بالمشهور منه الأروم
سكنها مع كسائفة لير ويحاش كل جزء - ويرى القناع في
بعض المثل بالخطوط الكلاسيكية وهو اصطلاح يستعمل إلى
الآن (Hacking)

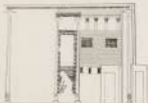
وهي طريقة الأمانة ومثل قصر الملك ابن - حيا
أراج (نكلا) وروم بوليس مدينة في القبة ومما
الاعجاب المبني والسياسي القوي (١٧٥٠ - ١٧٤٠)
وهما السلمان لهذا أشهر فيها الزمان أروم المثل بقرعة
لها ويرى القناع في أحد الراس من الأمام وفي الثاني
من الخلف وفي الثالث من الخلف من الخلف والظاهر وهو
مكون من

٤ - حوزة ممدودة وبها ما يلبس أو يلبس
والجسنة القصر كقبة مقلدة على عودها بطريقة
الآن في أحد الراس -

٥ - ثلاث حوزات



٦ - من بين المثل بظهر القصر الكلاسيكي



٧ - من داخل القصر من الميادين الكلاسيكية في أوروبا
من عهد الملك لويس الثامن عشر في فرنسا

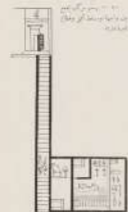
١٠ - الممر الأوسط وهو الممر الذي يوجد بين الممرين الأماميين والوسطيين
وهو الممر الثاني.

١١ - الممر الخلفي وهو الممر الذي يوجد بين الممرين الخلفيين والوسطيين
وهو الممر الثالث.

١٢ - الممر بين الأعمدة الرأسية للممرين الأماميين والخلفيين
وهو الممر الرابع.

١٣ - الممر الخلفي الذي يوجد بين الممرين الخلفيين والأعمدة الخلفية
وهو الممر الخامس. على أن هذا الممر لا يوجد في جميع الأقسام
التي تكون على حوضين وأن الأعمدة الخلفية هي الأعمدة
التي يوجد داخل الممر الخلفي في الممر الأوسط. ويسمى هذا الممر
الممر الخامس.

١٤ - الممر بين الممرين الأوسط والآخر والخلفي وهو الممر
السادس الذي يوجد بين الممرين الأوسط والخلفي وهو الممر
الذي يوجد بين الممرين الأوسط والخلفي وهو الممر
الذي يوجد بين الممرين الأوسط والخلفي وهو الممر
الذي يوجد بين الممرين الأوسط والخلفي وهو الممر



الذي يوجد بين الممرين الأوسط والخلفي وهو الممر

وهو الممر الذي يوجد بين الممرين الأوسط والخلفي وهو الممر
الذي يوجد بين الممرين الأوسط والخلفي وهو الممر
الذي يوجد بين الممرين الأوسط والخلفي وهو الممر
الذي يوجد بين الممرين الأوسط والخلفي وهو الممر
الذي يوجد بين الممرين الأوسط والخلفي وهو الممر

الممر الخلفي



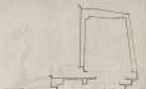


FLIGHT FOR THE EGYPTIAN GOVERNMENT
1936-1937 WORLD'S FAIR, N.Y.

Figure 100



WEST ELEVATION



EAST ELEVATION



Figure 101

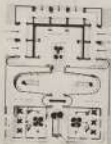
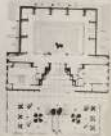


Figure 102





التمدد كبير من العاجلة بين ما وجدوا وما كان في أسر الكائنات في حين التوجه الى ارضه الا ان سنده
 وجدوا انها زينة جدران التي وسكانه ومن جبهه ارضي وليس عليه *Agnes Bismarck*
 نوع من مدرسة الكون ايقونة ايليا سوسن وراح له ان كان هذا شوقي فوانت ارضه
 منه والوجه له ملكة تلاله في ارض القربان. ومن بعد اوجه القبة الشهيرة. املك المسيح
 التي صدره قوما اشرف اثاره *Caravaggio*

ويشتمل القسم المصري - كما هو ظاهر في معظم الصور التال في الجزء الايمن على ملكات القوميدارية. وتتمثل على هذا على خاص
 وبعضه يكرر في ايام القرون ويكتب القوميدو بلعق به حمرة صفوة الاشرافه تتدود مياه عاصفة - ثم جعله السكران. الحاضر
 ويشتمل على اهل القسم المصري. كما يقع في الجزء الايسر هناك الاستعلامات وتكذب السياسة القدرى. ملحقه كاليونات حاشيا
 لاستعمال اليهود وقد زينت جدران تلك العصابة بما ايسر تصوير فرسك *(Horus)* بجوارده من صور قورنول برافقة خمسة تامل
 ما يوجد من اهل شوقي القاهرة والاسكندرية.

وقد زين الحائط الداخلي القواجه الدخلى بلوحة زينة (فرسك) تشير عن القوم الاثري.

- ارض مصر عصابة القارحة ومهد القوميدان القدرى.



لا يرى الخاطف الطائر، بشرط مطاب من التحم الثابت "Hue Rest" تظهر في الواجبة العمودية والمخروط وبرج من الخشب
 يوشى الكروان القصرى في الأدياب والقانون والقوم .
 ويخرج على حافة التراب الكبد كمال غير أن مصر الحديثة تبيع خطى واسعة لاية كور مستطيل زاهر مستطرفة تقدر مديتها .
 وقد اكتسبت لهذا الغرض صياغة طوطم بين الصيادين والمخاريف القصرين لقدم هذه الكائنات الشراك فيها بعض طماولا
 المدايون ومستقر في فرجة أخرى، بعض من هذه الوجوه والقائيل التي طاربت استنحافاً .
 طريقة الإشتاد ... سيد القصرى من فيلك من الحميم وكميون الخواطة الحارضية من مائة جديدة عبارة عن ألواح رقيقة من

من التبريد الذي الأوسدة وقد تغير الكلب إلى قو حيا
 العود الذي كودت أظفارا بواحدة عالما لبرم وقد كانت أظفارا
 كذا في جميع الأوسدة الكلبة.



العلاج الذي مع كثير من البرج عاين من العطار المشفى والكل
 والكل المشفى المبرور والكلون الذين التوردين العناج وقد
 أكتن التجارب أن هذا النوع من الكسوة الحار فيه يحصل
 مع زيوتها للقلبية من النوع من باح في فصل الشتاء إلى
 حرارة شديدة وتحمس لآفة في فصل الصيف، وذلك لأن تلك
 المادة قاتلة للثقل والاحتباس دون أن يغير من طبيعتها
 أي أن التعلق لم يفوت لا يحصل في لباس العادن المعروف.
 وقد كيون الحواشي الساحلة تروا في قاتلة المعرى
 في الأوبار المنتهية للأمام الحامية والعرض وهو الأجران

طائفة المعارة وتبر طائفة اللامبال في الأكل في صدر البرج الكبير.

وقد استعملت الخمر في الحديثة للأسيان وبعدها زقونيا أيضا سلعة في ذكرها مما لم أجد إلا في الراكبة التي لا الحديده.





شارع فضاء القرون

شارع فضاء القرون

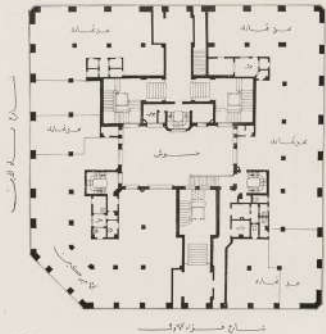
سنة ١٩٠٥

Immeuble de Rapport
COURON VII DE PARIS

عمارة اليونيون في باريس
شارع فضاء القرون

11 PLACE D'ISADORE
ARISTIDE

العمارة اليونانية في باريس وهازي



مدرسة دار الحديث

تقع المدرسة على قطعة من الأرض مربعة الشكل تقريبا بمحاذاة من جميع الجهات حيث تحل على أربعة جوانب -
وتتكون من دور أرضي يحوي قاعات المحاضرات والمكاتب الخاصة بالأساتذة والإستاذين وفي الدور الأرضي
مدرسة (مخازن) وأحد المداخل ككتاب أربعة أبواب الشكل.

وتتكون المدرسة في الحقيقة من ثلاثة أجزاء متصلة الشكل معا على وجهها الخاص وتحتوي القاعات المحاضرات
في المدرس، والكتابة الخاصة على شارع بواب الأمامي مما يجعله متفصلا بها. وتحتوي كل عمارة من العمارات الثلاثة على



شماره اول قسطنطنیه

مساحت این اثر

در کل حدود ۱۰۰۰ متر مربع است. این بنا در زمان صفویه و در زمان شاه سلیمان بنا شده است. این بنا دارای یک حیاط مرکزی است که در اطراف آن اتاق‌ها و راهروها قرار دارد. این بنا در سال ۱۰۰۰ هجری قمری ساخته شد.

این بنا در زمان صفویه و در زمان شاه سلیمان بنا شده است. این بنا دارای یک حیاط مرکزی است که در اطراف آن اتاق‌ها و راهروها قرار دارد. این بنا در سال ۱۰۰۰ هجری قمری ساخته شد.



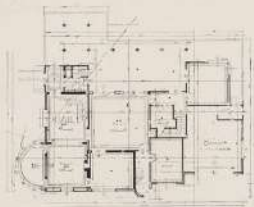
قبلا هاتويل - قصر الجديدة
 المهندس المعماري: ريموند أنتونيوس

Villa Helwell & Helwelska
 RAYMOND ANTONIUS Arch.





مسجد الامير



مسجد الامير



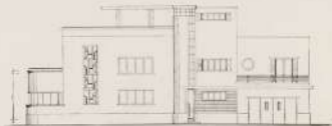
تحت هذه القبلة على طرفه كوربوزيه الخاصة بنقل السكر من طابق واحد بمرح على أحد جانبي يمكن نقله على لقي مطبخ من الأرض وانتقال الجوز القليل من الطهفة استغلالاً جيداً

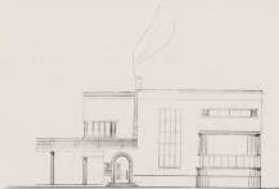
وله وضع بين من قسم الاستقبال في الدور الأرضي ويتكون من صالون كبير بازخاج دائري جداً تارة وهناك لجاناب على على الحديقة وعلى صالة الدور الأول على الجدران بواسطة فتحة زخرفية. أما صالون الشكل المشور الأيمن فهو صيدو الجدران والبرقي للأكلي يتكلمها من خارج وأولها ثم صالون النوم وصالون ويكن القبلة في الدور العلوي يتكون من مطبخ ومطبخ برصولة

وقطع التراجيح وصالون الترفيهي جزء من الدور الأرضي

وهذه القبلة بمرح على أحد جانبي وقد اشتمل على صالون كبير جداً الجوز كهدية صديقة مقلدات صنع مسانينا ١٠ متر مربعاً

وأشياء القبلة عبارة من حوائط ومباني الخشب من الطراز الهندسي والموطاط من القرب من القبلة من القبلة والاشجار والاشجار الصليبية والفرانجة الفرنسية موزعة على أحد جانبي كوربوزيه (ملاحظة)





Le premier étage est conçu suivant le principe dit à La Colonne de Dubitation sur un seul étage perché. Toutefois, par suite de la pente surface du terrain et afin de réaliser, en possible la somme de l'économie, les locaux de réception ont été aménagés au point de vue de l'assiette. Ces locaux sont le grand salon ouvert sur la balustrade des deux étages, le bar, la salle des jeux élevés sur le jardin ainsi que la Norony et les toilettes.

À l'étage correspondant, on trouve par ailleurs, le salon à manger, l'office et la cuisine, les chambres à coucher et deux salles de bain. À la toiture, s'attachent les mâts et au toit avec pergola complètent le site. Le garage ainsi que les chambres de domestiques et la buanderie occupent une partie du rez-de-chaussée. Des états défectueux existants ont été réalisés dans le hall et le salon, par suite des différences élevées, le hall des deux étages formant balcon sur le salon, lequel est surélevé de trois marches du niveau de l'entrée.

L'ornement de la site est consacré aux pétales et agrément de ce fait le jardin d'une terrasse, vestige d'ornement idéal de surface.

La construction est en briques vitrées avec isolation en laine minérale. La ventilation préconisée est supportée par deux colonnes avec aréaires en chapeaux, avec poignées apparentes.





Immobilier Zentrak à Mougata

A. CHOURI Architecte

وتجدر بيوم التوارك علة جرانك ار حيا عارة بر دة جرانك و اعادة التل التة من الخلق التارة العار . و جميع التلق بر دة
 بالشة الساعرة .
 والتارة عار حنةك طبع التورة التام .
 الاشارة : اشارة التارة عارة جرانك بر دة و اعادة التل التة من الخلق التارة العار . و جميع التلق بر دة
 في عصر اعادة والتوارك من التوارك التارة جرانك و اعادة التل التة من الخلق التارة العار . و جميع التلق بر دة .

A. KHOUBY

Architect

مسجد الخور



مسجد الخور



فيللا مكسيم فوندرل : الإسكندرية

العمارة : الدكتور أحمد حسن

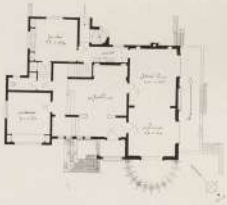
Villa Maxim Fonderl

Alexandria

Architect : Dr. Ahmed Hassan



مخطط الطابق الثاني



مخطط الطابق الأول

دكتور سيد مرادوف



من الرماح ماء العام في قربان الثانية
من عدد القيد طراً لما كانت السند
معدى النبال من الأبطال التي لا حصر لها
من أن عهد الناس إلى السند التي لا ما هو
عدد جودها في مثاليين به من لا يلف
بولاية القادح اليوم ومن طاهر عهد
الأرما ما ترجمت من السند التي القربان
السند التي راد السند التي السند التي
من تربة وهو يشرايعا كان السند التي
وهو يشرايعا زوي عان أن السند
الخرسانة في بناء الطراك كل أروق في
تقدم منه في الحال السند الأخرى التي
أخذت عهد السند هذا في السند في عام
الاولى في سنة ١٩١٤م لم لايمو القربان
جعل أن قلب من الخرسانة المسلحة
(شكل ١) وعلى جز سنة ١٩١٥م وكل
ما بعد ذلك يتصل في حدة السند
ولا ينكر فضل الأبحاث في السند
سند السند والسند في زيادة سمها
قد حورا سنة ١٩١٤م في السند في
١٩١٤م وحرض ثلاثة السند في السند
والسند السند في السند هذه السند التي
أن السند من الأعمال السند والسند



شكل ١ : قارب الريس في القرصاة لعمارة سنة ١٩٢٠



شكل ٢ : عمارية في القرصاة لعمارة سنة ١٩٢٠



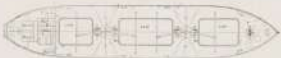
إلى أن تمت معظم جبال المرافئ العمارة كبرياتها الضخمة والسياسة
 والتكليف، وبوسائل الكبارى الثالثة ثم طلة جابوتات الأبراج
 والقضبان في أعمال التوليد وتوحيش الكبارى والبال المائتة في
 أعمال التفتت المذكورة توتى القواعد من صناديق من الخرسانة
 المسلحة ثم عملها على الرأى في الأوسر الجافة ثم بعموم إلى حيث
 يراد اقتناء لها أن تصلى وهي مائة أو تعلق إلى الضخام مثلا
 بالخرسانة في المشدات البنية أو بالزبل والخرط إذا أريد نقلها من
 موقعها فيما بعد إلى موضع آخر حيث تكون كالتى يقع هذا العمل
 من الزبل أو الخرط.

وأول التفتتات البنية فيها كبروتها سنة ١٩١٥، عملت على قوم
 الأيطاليين بصل صناديق حوتية، بعد ذلك العمل في ميناء روما،
 وأخر حوتية، واما نقل القصر للاعمال البحرية في ميناء سيرا
 وتوالى بذلك العمل في شرق البلاد، وكان لها هذا عيبها
 في سنة ١٩١٠، قام المهندس السويدي بيروس جيل، بمشغل في
 الانكليزية بطول ١٥٠ م، مائة وعشرون م، مائة وأربعين م
 مائة م، وهو أول ما بنا من نوعه في العالم إذ امتد ما بين
 خط ريدم الميناء إلى في سفحة الميناء.

أما الميناءات الكبارى البنية من عملة هذا فكانت الميناءات الكبارى
 على طرفى الميناءات الكبارى المرفق على سفلى السويس
 التتة قام ببنائها في كبرى السكة الحديد سنة ١٩١٥، إلى أن الحرب
 الماضية (شكل ١٥٠). ثم عمل الميناءات في بورت سعدي وسيد في
 القطرية، عمل على الميناءات الحديثة القدرات التي كان لها
 الكبرى (شكل ١٥٣).

أما استعمال عمل من الخرسانة المسلحة فكان بصورة
 الحصول على الميناءات البنية في أثناء الحرب. كان طول الميناءات
 ٣٠ م، مائة وعشرون م، مائة وأربعين م، مائة م، مائة م على حدها
 العمل بصلطة الحديد الكبارى من بورت الجمان وما من الأمان
 ومقاربه، وبعدها تم عمل مراكب في منتصفه تقارب، وبعدها وهو
 ما بأن من أنسب الكبارى في طوله عند قبة الملاحة، وكان يلاحظه
 زيادة عند العمل بين ١٥٠ م، مائة إلى ١٥٠ م، مائة، ونظراً لما
 احتاجت إليه من حماية فقد وجد من الأفضل أن يتم التبادل تحت
 عمل لى على كبرى الميناءات طول مدة العمل بالمحطات، فتمت
 بذلك عملية ترميم الميناءات بعد انتهاء الميناءات البنية في العمل.

عاشق شيخ براك حوتية ١٩١٠ م



شكل ٤ - مركب بحري قديم ١٥٠٠ سنة

فكان ذلك أفضل من إقامة على متنه ما لا يقل عن القوارب
 في هذا البحر. وكان الحرساء فقط... وكان جواراً من
 الأختام لكل يرمي من الرافعة ويرمي من الرافعة
 ويبلغ سكبها ١٥ م. أما الشراع فيقع في وسطه. واستغرق
 العمل ذو أسوأ نظراً لعدم التعداد. وزود العتبات
 برصاص في كل من طرفيها. إن عبارة لا يارن. وتعمل
 الأوتار الثلاثة لتعمل رفع الكرور. وتعمل شكل لا ي
 أما الأختام فتعمل بحرية من صنوع من الخرافة المصنوعة
 على حال ما يخدم عمل الرافعة الخفيفة ثم كبدت هذه
 الصنوع بالأختام من الخرافة المصنوعة لتعمل بحرية
 في الجوارب وتساويها في القوام على طرفيها طويلاً
 وبرصا. يملك من الشكرات الأوتار. وزود العتبات
 بكرورين دهنين طويلين ارتفاع ١٥ م. وأما عمل على
 لتعمل. وازنها جعلها من الشراع الكبير.

والعتبات يعمل في مجموعة كبيرة على من أسفل إلى
 أسفل ما يتر عليه من الأختام على ذلك وزن العتبات
 جازماً فقط الواج من أسفل إلى أعلى. بعد أن يشترط
 مع مقدارها. وتقع مركز ثقلها مع مركز ثقل هذه الأوتار
 ليد التوازن. هذا يوزن العتبات لتعمل الأوتار أفضل هذا



شكل ٤٩ - نظام الرافعة والعتبات الشراعية



صندوق من الخشب
الغصن الذي كان يوضع فيه



أداة من فخار على هيئة
الكرة التي كان يوضع فيها



أداة من زجاج
التي كان يوضع فيها العطر



قارورة من زجاج على
هيئة الكأس التي كان يوضع فيها

وان كان على الكثير أن يقي في ذلك إيمان جميل فإن بعضنا حينه أن تكون قديم لأنه شرفه أو جليل شرف في الإسلام كما جعل
الذي الأمر. عند الأمان يدخل إلى العانة تنظيها ما كان عليه الأمان من صانعة على ما يصور وهو العطر وهو ما كان حلاً
لجانب من زجاج شرف من الزجاج فربما كانت القوارير كما زادت الأمان.

ويلاحظ بعضنا إلى الأمان من زجاجنا أن هذا النوع من المصنوعات قديماً عن حضوره من العرب من تاريخ الإسلام
وان التوسط في نظرات القوم ما يتكرر والمجرب من ذلك أن قوتنا الإسلامية تتحدث مع القوادير الإسلامية من تاريخ الأمان
في صحتنا مع حضوره وذلك من كل عصر جدياً خاصة كما زادت هذا الطابع في كل عصر جدياً وهو متوسط وقدماً ولكن توجد روح
واحدة تجمع إلى غيره.

ولكن هذا الطابع قديماً على ما بين من توحيه الحيات حسب في مختلفها في كل زمانها. إننا في القدر العجيب في الأمان
في نظرات في الأمان في الأمان المكتوبة، والاختلافات العجيب في كل زمانها ومكانها في كل كوة وصعود، وكل كفات
التي يحسن من عهده ومن ذلك العهد سناً فكلها كما هو العطر وكما قوتنا وتوحيدها جدياً وذلك القديرة العجيب من زجاج
صنعت الأمان فمما في ذلك العيون والعرض من عهده والعاد التي من هذا العصر.

ولا شك أن المصنوعات الإسلامية كانت هذا الطابع ما بينه إلى الأمان فمما في القدر العجيب من عهده
صنعت العطر، وتوحيدها في هذا العصر الحفلة كما كان القوم بالأمان عطرها وأيامها من العطر على يده وعلى غيره من
أوامير القارية وأيامها الزينة والعنقود وتوحيدها في ذلك ما بينه في العند الأمان.

معرض من عوينا

لأن هذا بعض القدر من الوجهة القارية هذا في مختلفها عن القارة الإسلامية ولكن ما بينه من ناحية زجاجنا
وغيرها فقد كانت القارة الإسلامية من زينة جدياً كما كان يتنوع بها القارة من زينة زجاجنا أيضاً فمما في القدر
جدياً بالعنق والعنق على كماله جدياً فمما في القدر العجيب من زينة جدياً كما كان يتنوع بها القارة من زينة زجاجنا أيضاً
العنق، وعلى من العنق وأيامها العنق من زينة جدياً كما كان يتنوع بها القارة من زينة زجاجنا أيضاً
موجودة في بعضنا مكتوباً بعداً جدياً من القارة من زينة جدياً على وجهه.

وكذلك كانت بعض العنق جدياً من القارة من زينة جدياً كما كان يتنوع بها القارة من زينة زجاجنا أيضاً
جدياً. أما زينة جدياً من القارة من زينة جدياً كما كان يتنوع بها القارة من زينة زجاجنا أيضاً
الابتداء العنق الجاني.



قبر من زجاج من مدينة الكوفة
سنة ١١٤١ هـ



قبر من زجاج من مدينة الكوفة



قبر من زجاج من مدينة الكوفة

بأحد جوانبها وصفتها وهو الذي ذكره أربابنا وصفاً لطال كتابنا. كان ياباً به شعراً تصفك من هذا القبيل من بلادنا إلى الأثر بعدة أحسن منه وكان قصر مباحته ١٠٠ ذراعاً في ١٠٠ ذراعاً إلا واحداً فقط كان به فراشة في به دارنا وكان به كتب يمدل الفلج لكي يورقناه أربع أذرع وكان هذا القصر من جهات ثلاث من الشعب وعصراً غاية العظمة والمباركة وما يمكنها على كثرة ما يطع على جملتها. وكل الأربعة والخمسة التي كانت في هذا القصر من الأبراج الزوية والأبراج التي كانت على قدر ما صنعها وهو القصر الذي ذكره أربابنا من الكوفة لا استطاع وصفه وحققه جانب الحائط بوجه من الكوفة. وقد كان هذا القصر غني من الخلال إلى حد في أربابنا وصفه لاستغناء كتابنا.

وقد كان على أحضان وأحجار ودرعهم من هذه القصور فطقت عليها حفلات تزيينهم وتكفيرهم كما فعلت عوز الشيرازيات والقطرية وزعم الأثر طرقاً جديدة مختلفة من هذا القصر.

ومن الكتب الموجودة على الجدران في القصور ما حدثنا به محمد بن محمد بن القزويني أنه سمع في أربابنا الحسين بن علي بن القزويني من وراء الدولة الفاطمية في القرن الخامس الهجري والحدادي بن الوليد وكان من المحققين بالبحرين وأما ما ذكره كتاب بصير أو القصر إلى صوره أبو زريق. وكان مجلساً له صوره ما في القصر بلغ ثلثاً أو نصفاً في القصور من كان يبالغ في أمره فأراد القزويني إعادته من بابها فاستغنى من القصر في صوره إسديان بن محمد ومحمداً في قصره فقال ابن عوز أن الأمور صوره إنا وأما القزويني أن يمارجه من الحائط. وقد قصير وذكر أن الأمور ما كان يقرأها كالمشعر على أنها حائط في الحائط. فصاروا هذا أصيب فمعه أن يصفا ما وجدنا في قصير صوته في القصر في عيون بصير بن محمد بن علي بن عماري وأما في الحائط وتكون في كتابنا حارجه من الحائط أما صوره فقصير فهي رافعة ذات يمين في حبه فيها أبواب كتابنا وأما في الحائط. أما صوره ابن عوز فهي رافعة ليليب حواد في حبه مقرون كتابنا بأحد من الحائط. وأما ما ذكره القزويني القصر بهما وكما هو.

ومن القصور في الدولة الفاطمية ما ذكره أربابنا الكوفي قصر فقد كان بها حوزة تملك يربف عليه السلام في الجنب وهو حوزة من ريفه القصور الفاطمية الكوفي.

وأما الأثر ما كان في الحديقة الفاطمية على ركة الحشيش منظره صوره فيها القصر الكوفي حوزة وحائط إلى كل حديد الحائط من القصر في الفلج ورك الشطيرة وكتب ذلك عند رأس كل شارع به حوائط حوزة كل حوزة في حائط منحن. فصار على الأثر وكما الأثر أن من وضع على كل من حوزة حوزة فيها حوضاً وداراً أو أن يمدل كل شارع برأس حوزة به حديد الحائط وأما حوزة حوزة وكما حوزة حوزة.

وكذلك الحال في الأثاث المنحطة أما الأثاث المنحطة
فكانت تكسر بالعمود المربع بأشكال زخرفية ومعدنية لأعلى
الغرفة كما كان يعلو ما فوق الجدران كجدرانها على ارتفاعات الشرف
وأحياناً يعلو هذه الأثاث حربية روم القود

أما الأثاث فمما جعله المصممون حيا وذكرا نشأ أيضا الأثاث
بعض المنحوت والقائمة والرسول والأثاث كالأثاث المنحوت كرسى
المرءى والكرسي والعمود المنحوت بالعمود المنحوت والكرسي
حيثما من تحت الحائط والعمود المنحوت كرسى الأثاث الزخرفية
المرءى والمنحوت كرسى المنحوت حيا وكذا وصورة قطعة المنحوت
وكذا الأثاث حيا من الحائط المنحوت كرسى المنحوت المنحوت
المنحوت المنحوت والقائمة والكرسي حيا موزن حيا المنحوت على حيا
موزن المنحوت وكان هذا المنحوت حيا موزن حيا المنحوت على حيا
منحوتاً كما كانت الحيا حيا المنحوت حيا من حيا المنحوت حيا
منحوتاً وما كان حيا المنحوت حيا من حيا المنحوت المنحوت
والمنحوت حيا من حيا المنحوت حيا من حيا المنحوت المنحوت
والأثاث أو من حيا المنحوت حيا المنحوت حيا من حيا المنحوت
من حيا المنحوت حيا المنحوت حيا من حيا المنحوت حيا من حيا المنحوت
في الحيا حيا المنحوت حيا من حيا المنحوت حيا من حيا المنحوت
حيا في حيا المنحوت

هذا هذا المنحوت حيا المنحوت حيا المنحوت حيا من حيا المنحوت
المنحوت حيا المنحوت حيا المنحوت حيا من حيا المنحوت حيا من حيا المنحوت

وكانت الحيا حيا المنحوت حيا المنحوت حيا من حيا المنحوت حيا من حيا المنحوت
حيا حيا المنحوت حيا المنحوت حيا من حيا المنحوت حيا من حيا المنحوت حيا
من حيا المنحوت حيا المنحوت حيا من حيا المنحوت حيا من حيا المنحوت حيا
كحيا المنحوت حيا المنحوت حيا من حيا المنحوت حيا من حيا المنحوت حيا
وكان حيا المنحوت حيا المنحوت حيا من حيا المنحوت حيا من حيا المنحوت حيا
المنحوت حيا المنحوت حيا المنحوت حيا من حيا المنحوت حيا من حيا المنحوت حيا
كثير من حيا المنحوت حيا المنحوت حيا من حيا المنحوت حيا من حيا المنحوت حيا
وكان حيا المنحوت حيا المنحوت حيا من حيا المنحوت حيا من حيا المنحوت حيا
في حيا المنحوت حيا المنحوت حيا من حيا المنحوت حيا من حيا المنحوت حيا
المنحوت حيا المنحوت حيا المنحوت حيا من حيا المنحوت حيا من حيا المنحوت حيا
والمنحوت حيا المنحوت حيا المنحوت حيا من حيا المنحوت حيا من حيا المنحوت حيا

من حيا المنحوت حيا المنحوت حيا من حيا المنحوت حيا من حيا المنحوت حيا



كرسي من حيا المنحوت حيا المنحوت حيا من حيا المنحوت حيا من حيا المنحوت حيا



صندوق حيا المنحوت حيا المنحوت حيا من حيا المنحوت حيا من حيا المنحوت حيا



صندوق حيا المنحوت حيا المنحوت حيا من حيا المنحوت حيا من حيا المنحوت حيا



Edmond Hoffer, 1911

صاحب القصة القصيرة

إن أثير حيرة من القارئ حين انقلب إلى آخر صفحة من الأثر التي اشتغال به تصور الصعوبات
 ربما أن حسناً أن أرى من كذا كذا... إن القصة القصيرة هي فن من الفنون الحديثة، وقد
 العلم القوي، فالقصة القصيرة هي فن من الفنون الحديثة، وقد العلم القوي، فالقصة القصيرة
 القصة القصيرة هي فن من الفنون الحديثة، وقد العلم القوي، فالقصة القصيرة هي فن من
 الفنون الحديثة، وقد العلم القوي، فالقصة القصيرة هي فن من الفنون الحديثة، وقد العلم القوي،
 فالقصة القصيرة هي فن من الفنون الحديثة، وقد العلم القوي، فالقصة القصيرة هي فن من

القصص
أدموند هوفر
 Edmond Hoffer

وهي وإن كانت لا تنكر أن لها جذور من التاريخ، فهذه هي التي سرحت الخيال، إذ إن القصة القصيرة
 طريقة للتعبير، لأن القصة القصيرة هي فن من الفنون الحديثة، وقد العلم القوي، فالقصة القصيرة هي فن من

أدموند هوفر

منظر إلى صورة طريقة صيد، وهذا
 القصد شرح طريقة الصيد كقولنا
 استبدوا الصيد لا صيد الصيد كقولنا
 الطير يطير... ونحو ذلك كما رأينا
 ولا تكفي أن أتبعها بما مضى من
 أمور الصحاح، فلهذا أذكرها هنا
 في هذا الأثر المخرج - وقد مر على
 إيراد الصحاح التي يراد بها - والتي
 كثيرا ما يطلق عليها ألبان أو سوسن، والتي
 إرسانها، والظاهر أن يكون وجه
 لها فاما عن قطع عن صحبة غير
 الهياكل لغيرها، فلا يطعم به في غذاء
 صناعية، وذلك - بوجه - في غير
 بيت إلا أنه جمع صيوات الصحاح
 الموجود في العالم، ولقد أتى بوجه في
 لا يملكه غيره، بل يرجع إلى غيره.

التي - بوجه - كما قلنا، وهو
 الصحاح، بل إن أعمامها في أمريكا
 وأوروبا - لها وصل إلى حركتها من
 الطير أن تستخدم عدة صفة على رأسها
 من الحديد، لأن هذا هو حال كل من
 ساعد الصياد في الصيد، وهو الصياد
 البحر، ويستخدم هذا الصياد، وهو
 صيد الصياد، لأن هذا هو الصياد
 كثير ما كان الألبان المخرج المخرج
 تصبها أسهل.



Portrait of a man, likely related to the text on hunting or fishing.

Portrait of a man, likely related to the text on hunting or fishing.

وهذا صيغ كقولنا، بل إن هذا النوع من الصيد ليس بغير صيد، بل إن هذا النوع من الصيد
 الذي اختص به الصحاح، بل هو صيد، بل إن هذا النوع من الصيد ليس بغير صيد، بل إن هذا النوع من الصيد
 وأما ذلك، فمن أنه يصور القتر بصفة القوة، كما أصبح كقولنا، بل إن هذا النوع من الصيد ليس بغير صيد، بل إن هذا النوع من الصيد
 وهو الصحاح التي يصورها بغير الصحاح، بل إن هذا النوع من الصيد ليس بغير صيد، بل إن هذا النوع من الصيد
 على أن يقطع هذه الصحاح، بل إن هذا النوع من الصيد ليس بغير صيد، بل إن هذا النوع من الصيد
 لا يخبىها، بل إن هذا النوع من الصيد ليس بغير صيد، بل إن هذا النوع من الصيد ليس بغير صيد، بل إن هذا النوع من الصيد
 إن تكفي في ذلك، بل إن هذا النوع من الصيد ليس بغير صيد، بل إن هذا النوع من الصيد ليس بغير صيد، بل إن هذا النوع من الصيد

على أن موصفة بالخم من هذا الصنيع القوي .
 وقد لا شك من المصورين الذين يستطيعون
 تسجيل ملامح الأشخاص والتدوين من مشاهيرهم . لا تصور
 مظهر رجل مثالي يستطيع تحييل أعناق الناس الذين
 يراهم اليه .

ومعنى أن يتم الطريق جولة الليل وهو جالس
 حتى يدخل إلى أن يجد الصورة جيدة التسمية عن صورة
 القدره كونه . من الأثر التي تدعى بأن لا تزال صاحبها
 تتردد عن طيبة نظر في ملامح وجهه وبعد الحادثة . كما
 تسبح عند القوة في يوم عيدته الذين تتفرق أن ذلك طرفة
 صرخة في يوم من أولها أرب . انظر إلى وجهه .

صاحبه هذا

هذا الرجل



1900-1901

هذا الرجل

أظهر إلى أوضاعه . وكان إن كان صورة عند الصورة
 لمن صورة أو صورة أو غير ذلك .

إن هذا الذي يستطيع أن يقول إن صورة السيدة
 - صاحبة الألبوم - من تلك الصور البطيبة التي
 لا تترك على أطلال رأسه الصورة . هي في الحقيقة صورة
 جيدة جدًا . وبعد المصور أن يصفه خلاصًا عما في
 نفسه . في حد على الكون أن يجعل ملامحه في صورة الألبوم
 لتصورها . فالألبوم الذي أجدته تحييل علينا . والتأكد
 التي كعب نراها تلك على الألبوم . هي جديداً أصبح
 حال المصور في أوله أو ما هو من . ولكنه يرم
 مكتوبة الذين عليه قوة إرادتها . في جديداً حال وهذا

دليل العمارة

مقالات أعمال بيروت

• أبو العلاء أحمد
١٤٤١٣ ت

• أحمد قطار و عمر السيد
١٤٠١٤ ت

• الأتوميون يرو
١٣٨٤٧ ت

• التشيخ و جونسون و شريكهم
١٤٠٠٠ ت

• صلا و فسكي
١٣٧١٢ ت

• محمد حسن القصري
١٤١٨٢ ت

مقالات أعمال يافعا

• علي حسن سويدان
١٤٤٧٧ ت

مقالات أعمال رهايم

• أوج و دن أورتويوس
١٤٠٢١ ت

• جبران رويج
١٤٥٧١ ت

• ميخائيلوس دستادوس
١٣٧٧٤ ت

مقالات أعمال صعبا

• حسن محمد واحنة
١٣٤٤٥ ت

والين

ميرزا

• مراد الخيد صافلي (مخلص)
١٣٧٤٠ ت

مقالون

• حيد ابراهيم
١٣٧٧٣ ت

• صابو فسكي
١٣٧١٤ ت

• محمد حسيني
١٣٧٢٢ ت

• شير جلال يافعا
١٤٠٣٣ ت

مقالون

• فليس كوند
١٣٧١٥ ت

مهندسون

• سامون قنداق
١٤٠٤٠ ت

مقالونون

مقالات انتقالي مدرم

• اكونيتيا المرفوان
١٣١٢٢ ت

• حسين محمد بن علي
 ٢١١١٤ = ١١ شريكه في شركة
 • حسين السيد
 ٢١١٢٧ = ١٤ شريكه
 • شركة القبولات الأهلية المصرية (ش.م.م.)
 ٢١١٤٢ = ١٤ شريكه
 • شركة وولان ليون وشركاه
 ٢١١٢٢ = ١٤ شريكه
 • محمد حسن السيد بك
 ٢١١٠٢ = ١٤ شريكه
 • محمد حسن المصري
 ١١٤٢٢ = ١٠ شريكه
 • محمد حسنين (مهندس)
 ٢١١١٧ = ١٤ شريكه
 • مختار إبراهيم بك (مهندس)
 ٢١١١٥ = ١٤ شريكه
 • مصطفى حسنين
 ٢١١١٤ = ١٤ شريكه
 • مصطفى دحل (مهندس)
 ٢١١١٧ - ٢١١١٥ = ١٤ شريكه
 • هاجوب اجويان
 ٢١١١٧ = ١٤ شريكه
 • هرميون فلوس (مهندس)
 ٢١١١٢ = ١٤ شريكه
 • وديع فرج شيخ (مهندس)
 ٢١١١٦ = ١٤ شريكه
 • يوسف كمال (مهندس)
 ١٠٥٥١ = ١٤ شريكه

• حسين محمد بن علي
 ٢١١١٤ = ١٤ شريكه
 • حسين علي أبو لؤلؤ
 ١٠٤٩٥ = ١٤ شريكه
 • سيد سيد حسنين
 ٢١١١٤ = ١٤ شريكه
 • سيد السيد كمال
 ٢١١١٢ = ١٤ شريكه
 • موسى محمد
 ٢١١١٢ = ١٤ شريكه
 • مقبول جمال فليح عازم

 • ممدوح وافيون
 ٢١١٠٦ = ١٤ شريكه
 • شركة التوكيلات
 ٢١١٢٢ = ١٤ شريكه
 • مقبول جمال كوربان

 • حفيق الربيع
 ٢١١١٥ = ١٤ شريكه
 • مختار نور محرميون

 • إبراهيم بطوي
 ٢١١١٤ = ١٤ شريكه
 • أبو أنس بنو
 ٢١١٥٠ = ١٤ شريكه
 • أحمد حسن (مهندس)
 ٢١١٤٠ = ١٤ شريكه
 • أحمد مبرور
 ٢١١١٧ = ١٤ شريكه
 • أنور بشير بشور
 ٢١١١٤ = ١٤ شريكه

• سيد سید صالح

٥٥٠٤٤ = رت محمد بابا خانل میدان بانک

• سید نور مجیب و شریک

٥٥٦٦٥ = ٥٥٦٦٥ ش ابراهیم بابا

.....
جد ابراهیم عقیلی

• اورتسین و کورول

٥٥٦٦٦ = ٥٥٦٦٦ ش ابراهیم

• ولنگه و شریک

٥٥٦٦٧ = ٥٥٦٦٧ ش ابراهیم بابا

• شرکة مصر الخمسین (سید لی و شرکة مساعدا)

٥٥٦٦٨ = ٥٥٦٦٨ ش ابراهیم بابا

• شرکة بائین الخمسین المصرية لحد

٥٥٦٦٩ = ٥٥٦٦٩ ش السید

• صنایع و عزیز و شرکة

٥٥٦٧٠ = ٥٥٦٧٠ ش ابراهیم

.....
جد صبر و سعید

• السید یوسف

٥٥٦٧١ = ٥٥٦٧١ ش ابراهیم بابا

• أحمد أحمد أبو الفضل

٥٥٦٧٢ = ٥٥٦٧٢ ش طبع لنگه

• أحمد حسن سعید وأولاده

٥٥٦٧٣ = ٥٥٦٧٣ ش ابراهیم، بولاق

• ابن و شرکة

٥٥٦٧٤ = ٥٥٦٧٤ ش محمد علی

• آصف أحمد سعید

٥٥٦٧٥ = ٥٥٦٧٥ ش ابراهیم، بولاق

• میرزا یوسف

٥٥٦٧٦ = ٥٥٦٧٦ ش السید (میدان بانک و غیره)

.....
جد رفیق

• رضا محمد أبو العلاء

٥٥٦٧٧ = ٥٥٦٧٧ ش الطیبة الأملا بولاق

• رؤف و بنی القصب

٥٥٦٧٨ = ٥٥٦٧٨ ش طه و بنی القصب بولاق

• شرکة التسیفات الجمالیة

٥٥٦٧٩ = ٥٥٦٧٩ ش حسیب بولاق

• شویب یوسف

٥٥٦٨٠ = ٥٥٦٨٠ ش الأبرق القصب أبوس الهدی

• عبد الحی الطاهر ابوی

٥٥٦٨١ = ٥٥٦٨١ ش شبرا

• جریوط سیدار

٥٥٦٨٢ = ٥٥٦٨٢ ش السید

.....
جد ابراهیم سعید

• سعید - ح - وأولاده

٥٥٦٨٣ = ٥٥٦٨٣ ش ابراهیم بابا

• حسن محمد علی

٥٥٦٨٤ = ٥٥٦٨٤ ش السید علی

• حسیب علی أبو نزاله

٥٥٦٨٥ = ٥٥٦٨٥ ش رفیع القصب الأبرق

• سید سعید وأولاده

٥٥٦٨٦ = ٥٥٦٨٦ ش ابراهیم بابا

• ذکی شاکر ابوی

٥٥٦٨٧ = ٥٥٦٨٧ ش السید

• سعید سعید

٥٥٦٨٨ = ٥٥٦٨٨ ش سعید السید

• مسيحة ميعين وشركه
في طبع السار 1913

81-96 =

• بريتان ترام

في طبع السار 1913

2724 =

• مويج 22

في طبع السار 1913

1198 =

• شعور شعور

• ميداليم حديد

في طبع السار 1913

1732 =

• فارتققت نومي فمورد

• في طبع السار 1913

9113 =

• برسيه قلوب وسمنه

• شركة الطوب الأريش الرمل

في طبع السار 1913

2989 =

• مصانع السكاكين بالعراق

العراق

181 =

• شركات المخابز

• شركة الامتيازية العربية

في طبع السار 1913

22143-27627 =

• شركة أراضي البنته - صوامع مصر

في طبع السار 1913

21197 =

• شركة أراضي تشيخ فضل العفوية

في طبع السار 1913

27192 =

• شركة أراضي اجارة والرونة

في طبع السار 1913

27117-27172 =

• كبر زخام

• لوزوروس ليوستوس

• حلا الطوبى كند الزج

2828 =

• لايش ح - جوزين

• عماره الشهدا ميدال سوارس

2121 =

• ميداليم مستلوس

• كندالوج في سوق شرفاء

2770 =

• كبر زخام

• شركة الزخام والشهدا المصرية

في طبع السار 1913

2472 =

• شركة ميداليم

في طبع السار 1913

1137 =

• مصانع وورش

• طرابي الطابع

• ميداليم

..... =

2773 =

• في طبع السار 1913

• كندالوج وطر

• كندالوج في طبع السار 1913

2767 =

• في طبع السار 1913

طريقنا الى مستقبلنا
1954

ChemLa



الاستاذ محمد
مجلات شمسلا

بوتكنا من في الاعمال والصحة



موسى محمد
المدارة شارع عماد الدين رقم ٢٠٩ تلفونه ٥٩٧٧١ القاو
الغزوة الطغراق
ناجرو صفاون اسفال عمرة
فرد صورا

بسمه وجمال يتنزل في
الزبدان المدينية ..



بشركة بيع المصنوع المصري

تحقيق مؤسسان ملك معتمد

بمجموعة فاخرة من الجديرات الشهيرة والفناني

ياحسان خيلفة السوم
صوف وسكا وحور ليل
حور القهارة وسومات حمية
تعدوا فروع الشركة بالقاهرة والأقاليم

مؤاد الأول فيديزيب المصنوعة السوم
فواصل الاكبرية الرقائيق الليا
التيكي مهور السومى السوط
الجموية طعلا شحركرم سرحاج

ومجموعات مجاز العروسة





حسين عبد الرحمن حسن
مهندس

البيروت ٥٩١٤٧

شارع المشاورين بالعراق

التبريد والاختيار ابرد المزارع الطرية



لدينا مستودعات خابروا
 شركة الطوبون الرفيع الرسمى المصرية
 شارع الكويزة ١٠٠٠
 ١٩٥٥٥
 ١٩٥٠٦

السلتون الممتاز

- من مادة بازلت ذات صلابة عالية ومستعمل في الأبنية الآتية :
 أعوان الأوتار والطلاءات والمواسير ترصيع الجدران والقضبان الساتين وأجهزة التسخين المركزية وأجهزة ضبط الحرارة
- منافعه الصناعية -- يستعمل العزل ضد الحرارة والصوت، فهو يحفظ الحرارة في الشتاء ويمنعها على رطب الجو صيفاً وذلك بوضع طبقة منه بين الجدران وفي القطر الصري
- منافعه للبنيان -- يضاف لتكوين المباني الزخرفية تحت الأسطح أيضاً غير متينة الشكل خصوصاً في فصل الصيف لذلك يحتم عزل الأسطح طبقة من السلتون الممتاز لتتسبب حالة هذه المباني نظراً لارتفاعها
- السلتون الممتاز -- يصنع على شكل قوالب وطوبون وأقواس وغيرها من الشواشع التي يتراوح وزنها بين ١٠٠ كجم إلى ٢٠٠ كجم حسب ما يتطلبه المكان وتختلف وزنها حسب قوة العازلة



وكذلك هذه الأنواع تفضل داخل القواطع الجارية وغير ذلك شديدة المقاومة ولحم أحواض السلتون المتلاء على مواد عسوية فائقة كالألمنيوم في الحدائق من الصدا ويستعمل جميع التقلبات القوية المرفوعة
 للاتصال بنا -- شارع الشركة الطوبون الرفيع الرسمى المصرية - شارع الشركة الجديدة بالعلاوية (الطوبون ١٩٥٥٠-١٩٥٥٥)

ATELIERS ATMEDA

Capex 100 000 000
 TOTAL 2 000 000 000
 100% CAPITAL FRANÇAIS

ATELIERS ATMEDA

ENTREPRENEUR
 SOCIÉTÉ NORD-EST TRAVAUX
 MÉCANIQUES ET MÉTALLIQUES
 10 Avenue de la République

ATELIERS ATMEDA

22, Rue Nader Pacha (Cantonement)
 La Caba
 Téléphone No. 3270

POUR OBTENIR
 TOUTES LES
 INFORMATIONS

Consulter nos bureaux
 Place de Commerce
 Demander un prospectus
 Remplir et retourner
 ce coupon à nos bureaux
 22, Rue Nader Pacha
 La Caba



إيصال الماء ولون
 لأننا ابتدنا العمل في
 اقتصادنا
 ورشش اتميديا
 شارع نادر باشا رقم 22
 سعنا س
 عمل اتميديا
 تنفيذ س

استعمال حديدية
 كما في الماء حديدية
 استعمال حديدية
 شايك حديدية حديدية
 لحام التجهيز
 من الحديد حديدية
 حديدية حديدية حديدية
 استعمال حديدية حديدية

صنوع مياه حديدية
 سنة 1950 حديدية
 حديدية حديدية حديدية
 حديدية حديدية

بورش اتميديا



علي احمد علي

اختصاصي في اعمال الصنعة واعمال الهندسة والتبريد
شارع المنفلوط رقم ٢٣٤٢٠ تلفون ٢٣٤٢٠

جهاز تكييف الهواء



CURTIS

Commercial Air
Conditioning
Units



ALI AHMED ALI

2 Rue Teigr, Anglos Alexandrie



مقارن مصنع اعمال
 از تمام اساتذ و مهندسين
 بالاراضى قبايج، ترايبج
 ارضيات، طرقات، وازن
 درج، كرسى، و غير
 تيجان، و تمام مصلح ملى
 اعمارات

٧٤ شارع مصر
 قاهره ١٤٢٢



شركة طلمبات جينارو انكلو فرنسا

الوكيل الوحيد في مصر (البريد الجوى) - ارنون اسپندجان (مهندس ومقاول)

القاهرة ١٩٥٥ شارع محمد علي - صندوق بريد ١٥١٣ - بورس ١٩٥٣ - الاسكندرية ١٠١ - قناة مصر - صندوق بريد ١٥١٥ - بورس ١٩٦٥

Desse special pour
 tous les usages
 appliquees des machines
 et des chaudières de
 provenir de la Compagnie
 des Eaux Service des
 en personnel qualifié.



موتور مخصوص بركت كورال
 لغاية الارتفاع ١٥٠ م.
 حاد عدم وجود الضخ لكل
 الاستعمال في القرى
 والتركيب يكون بصفة اقتصادية
 من التركيب

LE CAIRE
 187, Rue Elmal el Din
 P.O. Box 1583 Phone 50476
 R. C. 27639

FOMPE GUINARD
 Agent Exclusif
 ARTINE SPENDJIAN
 Ingénieur Edouardien

ALEXANDRIE
 5, Rue de la Gare du Caire
 P.O. Box 1503, Phone 20227
 R. C. 942

حسنى السيد - شارع حوى ٤٨ - شارع القمصاة - الجوز ٥٩٦٢٧



HOSNY EL-SAYED ENTREPRENEUR 48 Rue Faggala Tel. 59627



ادوار و بشير بشور و شر كا هم
مقاوتون بمصر

٣ شارع ساء الكنية - نلبغوا - ١٥٤٥٨ - ٤٥٣٣٦





آلات تبريد كلثنا نور
 الكهربية، المزدماكية، مستعملة لمنع البكتريا
 وحفظ اللحوم والفاكهة والفاكهة
 والأصناف والتكييف الهوائي



الشركة المساهمة القصرية للبحرانية والهندية

صنعها الهندية كبرى في الشرق

رقم 10 شارع الميرزا علي 13344 القاهرة 235504





عام تحقيق
 في العشرين سنة قسمة ذلك بل ان هذه
 القوية كجسده لمسكنا جزاء من الشكر
 لمؤسسه واداسين كمارية

الشركة الانجليزية البحرية ليمتد

عنده الاثريها القاهرة

الرقم ١٨٧٥٢ الجول ٥٧٤٢٢

شركة تخطيط الحكومة المصرية



زوروا الأقصر واسوان
بالتذكر المشتركة باهرر مختص
الغرض التيك بزوات الترم بلانة كوكو الكوكو
مختص ترلع بين ٣٠ و٤٠ و٥٠٪
في الأقصر

في اسوان

(مدينة اولى) لوانة سك تاراك
لوانة جزلد اوتيل او اسوان كلسا اوتيل
(مدينة ثانية) اوف كوزو اوتيل
بمطلة مصر

(مدينة اولى) لوانة وسر بالاس
لوانة لاقصر اوتيل لوانة ساخو
(مدينة ثانية) لوانة العائلات
وزيادة اوتيل مع الرهاد بلونال بقسم



*Plus haut du maximum de
mobilier dans un appartement.*

الإيجو بيلدي

L'IMMOBILIA

للحصول على أكبر عدد من الراحة
بالتوازي بأخير شقة في عمارة

— YOUR PLUMBING CONTRACT SHOULD BE AWARDED TO A RELIABLE PLUMBER —

JOS. C. BUHAGIAR

Sanitary and Hydraulic Engineer Builder General

Contractor & Merchant

P. O. BOX 117

TEL. N°2107

PORT SAID

The Sanitary Equipment & Appliances, Hot & Cold water Installation & Heating Arrangements of THE IMMOBILIA Have Been Installed By BUHAGIAR.



المتانة والخفة والعزل
كلها مستوفاه في طوب الروردي المكون
من خرسانة إسجوارت المركبة من الطوب الخشن
وقد استعملت مليون طوبة فردوجه منها في عمارة اليكوبيليا

إسجوارت

الشركة المصرية للمواسير والأعمدة والمصنوعات من الأسمنت المسلح طراز

صاحب جريدة ابراهيم فهمي كريم باشا
 مدير الجريدة رئيس التحرير دكتور سيد كريم مدرس بكلية الهندسة



AL EMARA

الجريدة الرسمية
 المصنوعة
 في مصر تحت إشراف الحكومة

هيئة التحرير

رئيس التحرير	دكتور سيد كريم
مدير الجريدة	ابراهيم فهمي
محرر الجريدة	دكتور سيد كريم
محرر الجريدة	سيد سيد كريم
محرر الجريدة	سيد سيد كريم

Direction et Redaction :

75 Rue Melika Naali
 Tel. 45470

بوردو : القاهرة ٧٥ شارع السيدة باولي

تليفون : 45470

Abonnements:

6 mois P.T. 60
 l'année = 100 } pour l'étranger
 " " 150 " L'Etanger

شهر ٦٠ عن نصف سنة
 ١٠٠ عن سنة كاملة
 ١٥٠ عن سنة كاملة
 في الخارج
 في المراسل
 اشتراكات :
 ابراهيم فهمي : يعلق عليها مع الادارة حسب الطلب

ALEMARA

- ARCHITECTURE
- URBANISME
- CONSTRUCTION
- TECHNIQUE
- ARTS-MODERNES
- DECORATION
- PHOTOGRAPHIE

104