



A-V

1950





العدد : ٧ - ٨

١٩٦٠

المجلد الثاني

( عدد خاص )

## عمارة الإبرييليا

المهندس حسان المنيرة

٢٣٧	دورة اسماطين صديق بلاتا	عمارة الإبرييليا
٢٣٨	تجربتي صديق	اختيار المسقط
٢٤٠		شروط المساقطة
٢٤٤	حول أرنو	عمارة الإبرييليا - بحث عام
٢٥٦		جاية عهد النخبات السحاب في جسر ومشكلة المساقط
٢٥٧	دكتور سيد مرتضى	الأعمال الفنية - الألبان والتشييد - الحرمانية المسقط

### العمارة الموسيقية

٢٥٢	حسن سيد الوهاب	المسرح الآفوني
-----	----------------	----------------

### القصود الجميلة

٢٥٨	أحمد راسم بلات	المقال قصير محمود
-----	----------------	-------------------



المرحوم إيلي ك. شامون - مؤسس من كبار رجال الاقتصاد العرب وهو كان نائب المندوب الاممية  
في لندن - توارثه الاميرة

Monseigneur Eli K. Shamoun qui fut un homme d'affaires libanais et qui  
fut l'un des grands noms de l'économie arabe pendant l'indépendance

# AL-EMARA

No. 7 & 8 - 1940

Volume II

## "L'IMMOBILIA" GRATTE CIEL DU CAIRE

	Page
SOMMAIRE DE L'IMMOBILIA . . . . . N. Et. Fouad Nelly Perla . . .	337
LE DROIT DU PLAN . . . . . N. Et. Nelly . . . . .	338
CONDITIONS DU CONCORD . . . . .	340
ETUDE GENERALE DE L'IMMOBILIA . . . Prof. Armand . . . . .	344
DROIT DU REGNE DE GRATTE CIEL AU CAIRE ET LA GESTION DES ASSOCIATIONS . . . . .	376
TRAVAUX THEORIQUES - ETUDES ET REALISATIONS - BEYEN AMÉ . . Dr. Saïed Moustafa . . . . .	377
<b>L'ARCHITECTURE ISLAMIQUE</b>	
DEMANDE AVANTAGE . . . . . Hussein Abdel Wahab . . . . .	392
<b>LES BEAUX ARTS</b>	
LE SCULPTURE FATOU MAHMOUD . . . . . Housni Bassim Elg . . . . .	408



## عمارة الإيجوبيليا

العاصم البروق : اسماعيل صرقي ياتنا

وكبر على يد دولة البركة العصرية القويمة عبر

( الإيجوبيليا - رش - ١٠٠٠ م )

طلعت من تحت العروة البراذل أن كتبت لعمدها الحاضر التي طمعت التبة على أسفارها واهمة بنسبة انتهاء شركة - الإيجوبيليا -  
التي أشرقت برامة مجلس كارتيا من انهاء حيلاتها القائمة على ماضي شرطي الضامع وتغير التبل -

وقد أفاضت لي الخطط شيئا هذا ثمرة فاعبر عن بعض الحواجز التي يتربها في نفس برولة هذه العروة فيما مضى من الخلال  
والوقت ، وهي أن العمري لم يبعد ذلك الرجل الذي يطلب منه بين أن وآخر أن يقوم بعض الإصلاح أو التمسح في مصاريف عائلة  
أو يديه اليه في انهاء مبان لا يظن شيئا إلا أن الخدمة للخدمة في التدا أخذت ككافة اللاتن به بين أهل التمس وأصبح على مسطحة متحيا  
إلى الانتقال من الجبل إلى ما هو أعلى وهو بستان - إياي في روتن المدينة متحيا فبتقدم أحسن عاصمة فجمهور ببقية التوق العرام  
التي من جزء عالم من المتفارة . ولا تقتصر مهمة العمري على ذلك بل من مطالب الآن بأن يكون مفا بالتقوى الاجتماعية المتعددة  
بموتها باميرسل عالم للخدمة من أم الاسر التي تقوم عليها الزخمة العامة ويشاركها في الترقى وقد نعت هائل العنقال بأمر عقائين  
في عمارة الإيجوبيليا .

عن أن هذه الهيئة - عن وسعت الحرب أوزانها - سيكون لها من عظيم الشأن ما لا يعقله شيء في ملبها لمستكون رجال  
التي قبله الأثار وساقى على غير انهم مهمة من الخطر الهام من مانت الامور الى الاعمال القضيي وأخذ الناس يتعروا ما كانت دون  
بأعازه الحرب وما حركه في بابها من الخرب التي تفرح الى الله أن يلى بلاد العروة شره ، وفي ذلك فانيا بتوقع لأهل هذه  
الهيئة عهد رماه إشتاقى بأمل أن يكون قريبا بالكل الله .

أما من عمارة الإيجوبيليا في ذاتها - تلك العمرة التي اعتقدتها أنها أكبر حين لا في البلاد المصرية حسب أن في الشرق أحمد -  
بعض من من يفسر للاعمال الكبرى التي لا تسبق الأفراد بالقيام بها فهي بلع من توتيم والتفادير في أحتاج الى شركات تتسافر  
فيها جهود الأفراد وأموالهم لكي يستطيعوا التعاون أن يجهوا بما لا يستطيعونه منفردين .

وهي فوق ذلك حيل آخر من حيلهم التعلو من الصبرين وسيفهم التاملون على هذه البلاد فلهذا الحركات في إتمام أموال  
الصبرين وجهودهم وكان من وراءه هذه الجهود توفير الرزق لعدد كبير من الصبرين فكانت تمة عليهم إذ قال محاميل متعبلا  
يا حسن في الأيام التي وقتت فيها الأعمال الذي تمام أو كانت يا

اسماعيل صرقي

تقسيم الأرض ويكون الامارات



الشارع وسط الامارات

الامارات في الشمال

توزيع ارضي في الامارات



توزيع ارضي في الامارات

### عمارة الامارات

#### اختيار الموقع

شكل مساحة المبنى وأحسن المبنى ما كان أسطوياً وهذه المساحة يجدر أن تسمى مع مميزات ومطالب المساحة التي لها لها  
 واتسود إلى أسس المبنى يكون بزيادة دقيقة طبع المميزات التي تزد في شروط هذه المساحة .

تقع ارض الشركة في شقة فيه مسطحة على شارعين من أم شارع القامشة وفي مساحة تبلغ حوالي 2000 متر مربعاً على  
 مساحة كبيرة لا تسمح ببناء كتلة واحدة إلا بناء الجزء الأوسط منها على شكل حوض عظيم واتسبه داخلية أما في حالتنا فلهذا  
 يوصى الشكل انه ان يفرع الفصيل ( أخطر الرسم الأول ) وقد سبق أن نوه عن ذلك في شروط المساحة التي وضعها الشركة والشروط  
 في هذا العدد

ومن مزايا الفرع المقصود عن امتداد الفرع الفصيل أن اكتملتها والهيبتين فناء ومن آخر المصروف خروج العربات وكذلك  
 يوصل لمراج تحت الأرض بفتح ما يربط بين ١٥٥ متره والآخر أن امتداد هذا الفرع هو محتمل في تخطيط هذه المنطقة من المبنى .  
 مارات أمامنا مونة إتمام أن كتم سطح الامارات بحيث يكون سطح حارات السائقين توافق خارجة عليها وملاحقاً ترك الفراغ  
 زبد حرمه من امتداد من نواحي المبنى والشارع في الفرع المقصود ( أخطر الرسم الثاني ) فأنشأت السائقين روضة جميلة ومختلفة  
 بنوعها الصور والمزود .



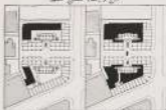
المشروع الداخلي للمشروع الجديد



مخطط المصالح والمساكن

مخطط موقع المصالح

توزيع الوحدات السكنية



التوزيع الداخلي للوحدات

مخطط توزيع الوحدات السكنية

مخطط سكني

مخطط سكني

التوزيع الداخلي للوحدات السكنية في المشروع الجديد، حيث تم توزيع الوحدات السكنية على الطابقين الرئيسيين إلى تسكين حركة المرور بسماحة تامة للاضطراب وزيادة في راحة السكان والتسهيل في وصول سياراتهم وحتى لا يتعرض مع الظفر الخارجي لحوادث.

عمل بعد ذلك على توسيع الشوارع المتوضوعة وتصميمها بأشكالها الجديدة، إضافة إلى جعلها سهيلاً للعب من سكانها وأهلها (أطراف الرسم الثالث) فكان لها في مجموع المصالح، مما جعلها أحسن التأثير ثم أتت إلى عملية البناء، فظهرت هذه العملية كما كانت من واقع قائم اليوم.

بهذه الخطوات البسيطة التي جعلتها القدرات يمكن الوصول الآن إلى أساس صحيح سليم لتكملة مسطرة الخواص التي تفرقة بمرحلة على الوجهين الرئيسيين وتحت البوابة.

بجانب الشوارع الداخلية البوية جميع الشوارع بالساكن (أطراف الرسم الرابع) وكذلك دخول المصالح إلى أحواض هذه الشوارع وقد امتدحت بسهولة قدر بلقاء استنتاج المسطحة في حدود جميع اللقطات فكان أحسن الحلول وكان أيضاً أسهلها.

وأي أن ذلك بقى وسومات المسطحة الأخرى تضمنت من مسمها وأردجو المصالح إليها وكذلك ترك شرح البناء فكتاب السيو حول لربو سكرتير عام الشركة في جزء من مقالة الشوارع بهذا الصدد من «العروة».

# الشركة العمومية العقارية بمصر

## شركة مساهمة مصرية

لهيئة المشارة لتتبع بناء محلات إردن في أرض ملك الشركة المشارة العمومية بمصر  
تلك الخابن شارع مصر السيد والشارع رقم ٧٠ شارع الشايح تكل دار المسكنة الفرنسية ( سابقاً )

بنه (١)

أقامت الشركة المشارة العمومية مساهمة بين عمر وعشرين مبدئياً والقت عليهم عن مشروع بناء محلات  
إردن في الأرض المسماة المذكورة .

بنه (٢)

### المواقع واختيار الأرض

محدود الأرض مسماة الذكر كالآتي :-

- ١ - شمالاً - بمساحة تقريبا في مسافة طويلا من مائة متر وأربعون سنتيمتراً عمارة الدكتور بوبانو .
  - ٢ - جنوباً - بمساحة جنوباً في مسافة طويلا والحد وطولها مائة وستة سنتيمترات شارع مصر السيد .
  - ٣ - شرقاً - بمساحة شرقاً في مسافة طويلا سبع وسبعون متراً وأربعون سنتيمتراً شارع للمعارض .
  - ٤ - غرباً - بمساحة غرباً في مسافة طويلا مائة والأربعة مائة وتسعون سنتيمتراً أربع محلات ملك  
دارية الدوران في بناه . وهذا الحد الأخير يكون مسطراً مائلاً نحو ثمانية وثلاثون متراً وأربعة سنتيمترات  
وحده وستون متراً وأربعة وستون سنتيمتراً من الجهة الجنوبية إلى الجهة الشمالية .
- ويشاع مجموع مساحة الأرض خمسة آلاف وأربعمائة وأربعة وأربعين متراً مربعاً حسب التوزيع المخطط  
لتفصيل بيانه مقياس الرسم ١ : ١٠٠٠

بنه (٣)

### البراهين

بحسب أن تكون العهود المذارة لها مكتوبة من :-

- ١ - بحدود ماضي .
  - ٢ - بحدود ماضي لاستعمال القلان والشواحيب .
  - ٣ - ماضي أرضي لاستعمال المسكنات .
  - ٤ - أربع شهادات لشركتي .
  - ٥ - شغل أو قبليات بأدوار يصدها ترقى عليها وأيضاً مطلقين ومرافق من الأسماعين .
- بحسب أن تكون المذاريح مغلقة عن ذلك مولية لبيان بشكل استعمال الحدود المثلث وكذا ذلك المصوب في جزء  
مما من العهود استلوعه ببيت المذاريح وكذا ذلك بحسب أن تصوب في بيان تعيين بشكل استعمال جزء من  
الحدود المثلث كالمعروف والبيوت .
- وأخيراً يجب أن تكون العهود شاملة جميع مستعانات الراحة ومستلزمات الراحة وأن تكون مخطوطة  
في القصور من :-

- ١ - أهول نسخة من أحسن الامتياز .
- ٢ - مصادق مسرعة .



- ١ - وضعه والد مدير الأكلان عن الميزان التي مستأجر.
- ٢ - يظل طبق على مساحة الأرض المسماة.
- ٣ - عدد الخلال والشكبات والطق مع واجباتها.
- ٤ - تسوية مضمونة ما أنشئ من الخلال التي تحتاج إليها هذه الخلال.
- ٥ - التي التي من الميزان التي لا يخرج للآخر السنة.
- ٦ - المثل التي يملك كعوبه.
- ٧ - من إيجار الخلال من التي تولى أو المصوع.
- ٨ - من إيجار المكاتب من كل غرفة أو المصوع.
- ٩ - من إيجار الخلال من كل غرفة أو المصوع.
- ١٠ - مجموع الخلال تابعة للمصاريف.
- ١١ - الخلال الخلال مع المصاريف.

وأخيراً عليه أن يقدم جميع البيانات الأخرى التي قد يجهونها ضرورة مفصلة  
وحتى أن تقدم جميع هذه البيانات من الأمان.

بند (٦)

### تقديم التبريع

يجب أن تقدم هذه التبريع إلى الشركة المسؤولة بقرار في موعد غاية ١٥ يونيو سنة ١٩٥٧ في  
الساعة ١٧ وكل مشروع عرض بعد هذا الموعد يكون لاحقاً.  
كل صاحب له حق العرض في تقديم ما يمتنعه من التبريع عن ارتطام أن يقدمه لكل مشروع ثلاث نسخ  
لإعدادها كملفات تقرأ بها عنق المادتين الأربعة والخامسة السابق الذكر.  
ويستكون التبريع المقدمة ضمن وثيقة مجلس إدارة الشركة.

بند (٧)

### سرية التبريع

يجب أن تحضر التبريع بالكمي مدى مجهول.  
ويستبعد من المناقشة كل معلومة إليها يحاول أن يتوصل عن مشروعة بطريق غير مشروع أو غير  
كأنه يجب على المناقشة بأن يوقع على مشروعه باسم مستعار ويجب أن لا يكون في مشروعه ما يدل أو يبين  
أن يعرف منه.  
لاستحق كل مناقشة منه تقديم مشروعه وفقاً لما يلي عنوان الشركة. يقدم للمناقشة مشروعه الذي ينبغي أن  
يكون عنوانها بالاسم الذي المذكور بعد أن يكون قد ترك فيه مذكرة أين أنه المستعمل واسم المعلق وعنوانه  
ويجب أن يكون هذا العنوان أيضاً عنوانها بالاسم.  
أن تقديم المناقشة التي تحوي على اشتروحات إلا عند اشتراط مجلس إدارة الشركة يمكن عرضه كأنه لن يسمح  
أيضاً فتح المفاوضات التي تحمل أسماء المناقشين إلا عند توري مجلس إدارة الشركة وتوزيع إقرارها التي تكلمنا عنها  
في بند التالي.  
يجب ألا تحمل أسماء المقدمين التبريع على الملفات والشروط سوى اسم المناقش المباشر.  
ويستبعد من المناقشة كل مشروع لا يتناول عن هذه الشروط.

المواد

سنة ١٩١٤ الأولى في السابعة مادة المرحا مائة جزء مصري ويمكن استلام هذا السبع من شركة العقارية العمومية مصر في ظرف شهرين من تاريخ الخطة مجلس شورى إدارة الشركة.

تعمل الشركة على الشروع في المارة لعام ١٩١٤ الأول كامل معناه نظر دفعها إشارة المذكورة أعلاه.

سيعمل مجلس إدارة الشركة العقارية العمومية مصر لتعيين الخاضع عن قديم السبق لتعيين الشروع

المارة في المارة الأولى والمدرسة التنفيذية في هذه الخطة تكون خطة المارة ومن أن ١٠٠ سنة ليست

الأداة تحت الحساب لأعماله. ومع ذلك يخطط مجلس إدارة الشركة لتعدي الخطة استثنائياً ولأسباب هو وعده

مستوطن عليه بتكليف مجلس آخر سواء من سلطوا في مباداة الماروج أو أن يساهموا ، مهية لتعدي الماروج

التي ستكون من :-

- ١ - نظام مواعيق تعيين مرافق بناء الخطة الكريمة.
- ٢ - نظام مواعيق رسم الساتية.
- ٣ - العمل للقوانين الأكفاء الذين كوالف عليهم الشركة.
- ٤ - توفير عند الكفاية.
- ٥ - مراقبة إدارة الأعمال حتى هو السهر.

ويخطط مجلس إدارة الشركة العقارية العمومية مصر لتتخذ جميع التعديرات التي قد يراها مناسبة على الماروج

في أوضاع التي العمل وذلك موافقة لمجلس ومسؤولته

( ٩٠ )

المادة

تكون مكاتبة المهندس الذي يختاره مجلس إدارة الشركة لتوقيع رسم الساتية والالتزامات لتعدي

الخطة للسوق وفقاً للشروط المبينة في الفقرة الساتية المذكورة (١٠٠) أرباعاً في المائة (مخالفة في عمل نسبة الشروع

( ٩١ )

الشروط التي يوصى

تخطط الشروط من طرف الشركة لمدة ستة ايام من تاريخ قرار مجلس إدارة الشركة خاتمة المارة والتركيز تحت

تصرف أعمالها بتركيز إدارة الشركة

وإن تكون الشركة العقارية العمومية مصر مسجلة منها بعد هذه الخطة .

( ٩٢ )

يرهن امتلاك المالك في هذه الساتية بأنه في أي حال يكون خاتمة الخطة من تاريخ الشركة والشروطها وكل ما يشهده

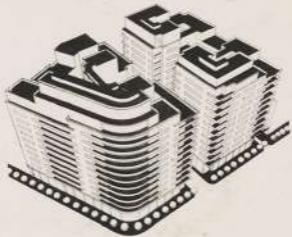
مجلس إدارة الشركة .

( ٩٣ )

لا توجد شروط أخرى غير هذه الشروط ولا يميل لأصحاب التنازلين في أي شرط يشهدوا أو غيره لكي

يخلص من الشروط المذكورة التي يتصرف بمطرفة المهندس السابق بأنه قرأها وافهمها جميعاً .

كتب من تحتنا في القاهرة في ١٤ ابريل سنة ١٩١٤



## عمارة المجموعيات

بيلم حول أدنو

من شركة الأبنية المتحدة - مصر القوي - لندن  
 وشركة عمارة الجوية - مصر القوي - لندن  
 (1950)

### ● بيئة تاريخية

انهارت مصر من ندم الزمان من أواخر العصر الإسلامي إلى العصور الوسطى تجردت الخلاء وهدمته وسنحته ونفذت - طحات  
 الترتيب الحصة المروسة في كل من دار الحكمة ودار الأثر العربية - تليها بقية تلك المتسلسلة - وما وصلت إليه من - بل في  
 تلك العصور

وقد كانت تلك البيئة أوجها في نهاية القرن الثامن عشر - حيث انخرطت بها مئات من العمال كما يشاهدون في ورش حياطة  
 الأرياء أصبحت كلها في من واحد كبير - جمعت بين محضر جده الشيوخ - من نجه ومسانته وسنعه - وقد نسى ذلك الشئ  
 يدور في - القابع - التي أعني بالدرج لها أرواق تلك الصناعات وتعتككاتها من حية - أو لانهاء المدينة القديمة التي كانت  
 في الناحية جارج حسودها - وهي شارع واسع جميل اسم تلك الشئ القديم وهو شارع - شارع - التي تقع بمحاذاة الأهرامات عند  
 قاعدتها مع شارع مصر السيل فكانت تلك العمارة كان في أواخر القرن الثامن عشر منعا من معمارها المائلة وقيل الحطت - وكانت  
 تلك المنطقة إلى أواخر عصر الفيلسوف من سواحل مدينة القاهرة أو مصر القديمة والتي كانت تحت إشراف حسودها العربية إلى  
 شارع الخراج القوي -

الطريق الذي كان من مويريس إلى القصر  
المرمر والتي زارها الشارحة الفرنسية في سنة  
١٨٥٠ م.



وكانت حراسة مدينة القاهرة التي كانت قبل  
سنة ١٧٩٨ م من الإنجليز القوي جداً. كبر منه  
سكان البرك الثلاثة المعروفه وهي بركة القنطرة وبركة  
المنار وبركة الشايفين ، ولقد اندثرت ثلاثة من هذه  
بواقي بناء مصر وبنايات القوق تحمل حتى الآن أسماء  
هذه البرك الثلاثة .

وعندما تمت من الإنجليز قوسيل من منطقة  
المنابع انتشرت الأحوال السخية والظلم التي عاينها من  
تلكمنا إلى منطقة السلخانة وأصبحت في مصر  
أحدث قلب مدينة القاهرة الحديثة .

وفي سنة ١٨٥٠ م أمرت مصر ببناء  
وسميت مصلحة التنظيم متبروع لخطتها ببلغ ١٨٥٠  
فوق أنها لم ينجحوا في قور التملك ولما عاين من تحت  
التيهين ٥٦ ، ٥٣ .

وقد تازال المديونين لوقف في ١٨ أبريل سنة  
١٨٥٧ لاجل بعض السهم من مويريس بواسطة  
مجلس عالي يشاء محافظ القاهرة إذ ذاك من الأرض  
التي تبين تاليا هاتان العودان

فقام السيد جمال مويريس بالمشاور إلى اللجنة  
وات القراز العربي من عقالة الخيمة والتي تزلت بأ  
السلطنة الفرنسية وجاء حين بناء ثم بانها في ٣٦  
ديسمبر سنة ١٨٥٦ م أصبح ملكات تسمى من كتوز  
أرض وقية إلى الحكومة الفرنسية التي كان يملكها  
جناب الحكومة لويستيه لوتيه الذي كان حينئذ  
وزيراً لفرن الجارة ملكاً بالوكالة فيها وقتها وأعمال  
التسليم العمومية الفرنسية مصر

وفي ٣٦ يناير سنة ١٨٥٦ م أعقب السيد بيح الذي  
فمن دور فرنسا القوق إذ ذالك إلى الترك كالمسومة  
للصرة - اجورديا - أرض تحت السلطنة الفرنسية  
بالت ملكية لبعض صاحب قلب القاهرة . فكان  
أقدم حقا الغير الذي قل قلب مدينة القاهرة إلى  
شامبانيا التي كانت تامة وحلت بالملكات محاسب  
أشرفت من جميع أراضيها ملكاً مدافعيها .



هذا هو المبنى الذي كان من مويريس إلى القصر  
المرمر والتي زارها الشارحة الفرنسية في سنة  
١٨٥٠ م.



جاءت هذه التسمية التي هي اختصار لاسم الشركة

صاحب الشركة : السيد محمد علي باشا  
 صاحب المبنى : السيد محمد علي باشا  
 المهندس : السيد محمد علي باشا  
 صاحب الشركة : السيد محمد علي باشا  
 المهندس : السيد محمد علي باشا  
 صاحب الشركة : السيد محمد علي باشا

### ● تكوين الشركة

سرعان ما جعلت الأموال اللازمة بفضل جهود السيد إبي حوسبي وتكونت الشركة فقد كثره والتي يتكون مجلس إدارتها من كبار رجال المال والأعمال في مصر على رأسهم دولة السماعيل صدق دائما كوزير مجلس الإدارة وسفيرة صاحب السعادة محمد أحمد مبروك باشا وصاحب الشركة ربه عطاري بك والسيد موريس موسيقي والسيد راندو غاري وصاحب العمارة محمد أحمد فرغلي باشا والسيد مخرج تون أستاذ.

ولو أننا جئنا سرد المصنفات التي استقرت الشركة إلى تطالها وبسط العمليات والقرارات التي طرأت وأنتهت اختيارها لإتمام هذا العمل الضخم لتعنى ذلك مقال هذا البحث.

لقد كانت أحداثا مباحثات ميوبيخ وتأثيرها في أسواق مواد البناء وتوزيعه وخاصة فيما يخص الإسمنت والحديد... تم بناء إعلان الحرب وما تبعها من وقع الانسحاب مرة أخرى في إن بناء الخرد الضخم منها من الأموال، ثم تحول إعلانا حمار الحرب وإيقاف سفار القانون الإيطاليين ووضعيه تحت الحماية.

وأخيرا أسست الشركة بغيرها الكبرى في فقد طرحتها ومدتها للشباب أمثالها إبي حوسبي التي كثر روح المشروع ونفذ العمل.





في 1967 مع أعضاء من إعمار دبي (من اليمين)

- R. E. Israel Billy Peck
- R. K. Mott Harold Murray Peck
- M. B. Stone Louis de Monest
- S. E. Thornhill Ted Yule
- Mr. Paul Allen
- F. S. Neal Colman Inc.
- Dr. John Small

وقد كان لكل واحد من هذه الشركات دوراً في إنشاء شركة دبي للتطوير العقاري. وقد تم تأسيسها في عام 1967.

### ● المشاركة الخارجية في التطوير

في تلك الفترة، كانت دبي لا تزال في طور التطوير، وكانت دبي شركة التطوير العقاري هي الشركة التي كانت تدير عملية التطوير. وقد تم تأسيسها في عام 1967. وقد تم تأسيسها في عام 1967. وقد تم تأسيسها في عام 1967. وقد تم تأسيسها في عام 1967.

وقد تلت الشركة ثلاثة عشر مشروعاً من بينها مطار دبي الدولي، وبنية تحتية الطرق، وبنية تحتية المياه، وبنية تحتية الصرف الصحي، وبنية تحتية الكهرباء، وبنية تحتية الغاز، وبنية تحتية الهاتف، وبنية تحتية الاتصالات، وبنية تحتية التعليم، وبنية تحتية الثقافة، وبنية تحتية الترفيه، وبنية تحتية الإسكان.



مخطط الأساس الإنشائي والخزانة (مقرية أباد - بغداد)

● **المؤسسات والهيئات المشاركة**

لما كانت مواد الخدمية للشاريع السكنية العمومية تستغرق لاتمامها طويلا اكثرا من بضعه المئتين ايام في اوسى وقتها في العدة للبرم بينها وبين شركة امريكا من اجلها ان العمل على غاية ما يكون من السرعة - سواء فيما يتعلق بالامكان الاجمالية الموزن ومن بينها الاسمانات واما اعمال الخرسانة المسلحة - ثم اعمال البناء والنجاري - ولم يتبنا من اتمام مोजना هذه الصناعات الا بعد سنة اهدر من العمل لتواصل وقد وزعت هذه الاعمال على اربابها عمال بداية سنة ١٩٥٦، وقد ساء في المنطقة اربعة عشر بيتا من بولتان الكافولوات من بينها شركة كابل فرانسيزان مخرجاتان .

وفي ٢١ فبراير سنة ١٩٥٦ قدمت الطماتان الاربعة عشر الكدمية اهدر جسة عامة بقدت بكتاب الشركة واتم هتة جكرة من كابل للبرم .

وتما كان العمل خطيرا جدا وقد حرت المزدان في الوجه الاكبر فقد كانت الطماتان كثيرة ومتعددة وقد بلغ اقلها ١٠٠٠٠٠ جيبا واكثرها ٢٠٠٠٠٠٠ جيبا .



View of the site at the end of construction

والتي شارك في تأديتها المقاول الأسباني ألبا في 1 أبريل سنة 1932 وتمت تنفيذها مع شركة لاج وروكافر المتخصصة بعهدت  
به إزميل تنفيذ العمل الاكبر - قبل تسرية هاتين الشركتين في مواد البناء والتشييد مما لا يختلف فيه النان.

وتعددت الفرق من فوق الأرض كما كان دائما بها من منشآت تقنية وانظر إلى إجراءات حملات حفر تقدم 10000 متر مربع وفي  
10 أبريل سنة 1932 تمت الدورة الأولى كعمل للفتات -

وفي 26 يونيو سنة 1932 حوالي الفين 0 أمتار مكعبات من الرخام آلات كانت تستخدم في الأساسات تمثالها معاً وذلك عمدة  
على أسوارها المصنوعة -

كان ذلك نتيجة فكرة أن سرعته من وضع الأساسات بعد التبت - وبين هاتين الفئتين كانت تركا روكافر جامعة الفيلسوف (أولاد)  
فركب في حفرة الأرض إلى عمق طبق الفخار - هذه كانت أكثر من 900 علامة له - وضعت من الأرض - وعند كل علامة  
تتم من وقت -

ويضاف على الأولاد من 300 أمتار إلى 600 متر - حسب طبيعة (المسحوق) - وإذا أوجدنا فيها ارتفاع (المراجع) فإن  
بعض الأولاد (أو المسحوقين) يبلغ حوالي 100 متر تحت مستوى الشارع -

Cherchez de faire votre œuvre avec un engagement.

ولم يكن هذا العمل المقام بغير حق فخره فكانت حقيقته من ترسانة الأعمدة للخدمة، فهدت من الأرض الرابع إلى أكثر من ٩٥ ماراً. وهدت الطبقات لإسهم خدمة العمر، وكان لأن العمل بعد كل عقد شهر منقرع أعمار أخرى، ثم جده بالمر الأخر إلى الطوب الأخر إلى ارتفاع الأعمال البناء من المخرج، وهو أن مسجرات الأعمال البناء الخاصة بوظائف العمالة لا تكفي لتحتك أعمار أعمال الحماري والرواسير التي تبين أن تكافؤ بالنظر - فهدت غير شيون - وفي أواخر عام ١٩٥٠ كل الأثر المتعلق بغيره ليس التيقن بالبناء - في وضعه أن يمكن حسب ما يمكن يراد من المخرج - أن البناء له الهدف، ومع ذلك، كان هناك من الأعمار ما يستغرق عاماً الفير -

المقارنات المقدمون

إذا كان العمل الاجتهاد قد ورع كجزء من حياة ولا يمكن له التعمق لغيره، فوظائف جديدة متفرقة ليكن خروج العمل الأخرى - فخرج حوالي العشرين برضا - وقلنا أكثر من مئتي عمال، وهدت ذلك عدة جلسات جموية - أحياء في أوطان مسكينة مرتفعة الحرارة وأحياء أخرى في جو معتدل البرودة - وليس يقف أن في يقف من العمل والترك لا حتى أعمار الحركة ولا المهينون ولا القلوب من أن يوتر هذا العمل -

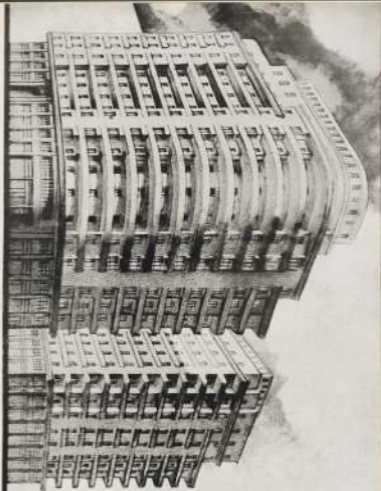
ولذلك من ذلك جاهرة لآفة طبقات الأعمال الثانوية للخدمة

- ١ - المقامات الأولية - شركة المزارع والأعمال الخاصة
- ٢ - التجارة - أ - حيد إبراهيم عيسى
- ٣ - البويات - الزبير فسافي
- ٤ - الزواج - أولاد أ. مويديس
- ٥ - الآلات الصحية - جوزيف ديهامبار وشركاه
- ٦ - الصفاة للزكريا وللبهاسنة - جوزيف ديهامبار
- ٧ - التلويحات الخاصة - ريدانوساكو بريه
- ٨ - السكرية - ووكر وسبيكر وشركاه
- ٩ - أبواب الحديد للحركة - أ. مينجاليوب ساملون

Cherchez de faire votre œuvre avec un engagement.







1870

1870



1870

1870



1870

1870



- مطبخ للزيتون، ملحاً، ولبها سحر، ذلك النوع المسمى القوي -
- ١ - عيون حلق (وهو المرحاح)
  - ٢ - عيون حلق (وهو القلن والموايت)
  - ٣ - جاني صخر متوسط
  - ٤ - جاني أرمين (وهو المكاتب)
  - ٥ - حشقات متعة بعضها
  - ٦ - حشقات من السطح
  - ٧ - وأخرى السطح (وهو عرب العسل)
- والهجرة النحلة تسمى هذه البساتن بسبب إلتئامها ذاتها بحشقات متعة بعضها، ويشتغل في الربيع فقط.

**١ - المرحاح**  
 إن المرحاح عمدة قبة، وهو قائم كالزلاحة تحت مستوى المرحاح بثلاثة أمتار، ويبلغ مساحته ٣٥٠ مترًا مربعًا تقريباً.  
 ويبلغ لونه من النواع الخموس بالاحكام حول الهجرة النبالة وورسطة مدهور، ويخرج منه من متصفر آخر ينفذ إلى شارع القديع.  
 ويقع المرحاح بجوار ل ١٢٠ سيرة وهو السكر حديق مدينة القاهرة ويعتقد به للتأجرون سدا، إذ يسكنهم ذلك من الاحتفاظ بآثارهم في نوم، وفي وضعهم أن يصعدوا إلى منارة وتوسط السلم أو السلادة. ويحصل من ذلك ما لا يتفق متعة المرحاح بالثوب خالص، وفي وضع للتأجر أن يبنى مكانها أبنائها إلى تكلف الأثرى عليه.

والعساري القول يكفينا أن نقول أن هذا المرحاح نفسه هو في وقت الحرب خير معلوم عنه الفترات الهجرية، إذ أنه يعود في منطقة من المرساة للهدنة.

**٢ - الموايت**  
 هذه الموايت يوجد بعضها في القام فوق المرحاح، فإن أغلبها يتكون من ثلاث حشقات، وأحياناً يتكون من ثلثه من جاني حلق، خلاص الثوب الأرسى.  
 ويجمع وأجزاء الموايت مكنونة باليد إلى الكبار الأسود على التآجر العظم الصبر، ومن ذلك الذي يجمع بأهالي الشكبة الضخمة الأسمه بالديك القديع، وأحياناً تيزية القلن والموايت، أو وجدت بجاري الثوب في ناحية الدخان.

وأخيراً في داخل القرب مرافق من حدة أعمدة لا تتصل بسائر الموايت ولو لم تكن القرب القاعة العظمى أمان على سائر الحلة المتسرة سرحا القديع، ولكانت جميع الموايت في هذه الآونة متفولة مستأجرة.  
 لشكل كثره تباة ومن صدر نظر ..

**٣ - الحشقات الوسطى**  
 إن ما نسبه لحشقات وسطى، إلا هو شقة عمدة فأكثره الواجب من العمارة والتربية حيث لا توجد حوايت، فمنها نحو الأعداد من مكاتب، وكما يجرى الحلق، ولكن الثوب القوي منة والقلن الخ .. استعفاً.

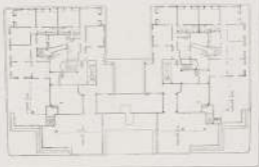




مدرسة



مدرسة



مدرسة

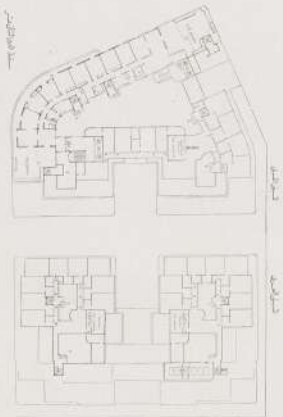
PLAN 11



PLAN 11









#### ١ - المبانى العرفى

هذا الجزء من القورة لا يحوى إلا مكاتب ، فلا يوجد أى مطبخ أو أى حمام في هذا الطابق . وعدد الغرف المتعددة مكاتب ٢٠٠ وهي متسعة راحة ، كثيرة الأثاثات يصل إليها نور الشمس من نافذة زجاجية كبيرة . ولتأمين هذا الطابق عدة غرف صغيرة لمن يتردد ، الأثاثات ما يترجم عن البهجة والنعيم ، وكذلك عدة مرآتي متعبة ، وفصلا بين ذلك كل مجموع المكاتب متعلق في الأبنية .

وعند المكاتب تبدو المرآتي إذا ما شوهدت من الخارج كمرآة من المرآتين حيث ترتبطها الأثاثات المتعددة السوداء لتكون بالنسبة إلى باقي العهدة ، حفاً قليلاً ، وبعيداً تماماً بين الجزء الأيمن والجزء الأيسر ، لأن أثلاً ليداً طرف المكاتب .

#### ٢ - الطقات العرفى

بين هذا الطابق كبير من طرف الأيمن ، هناك طابق في العهدة المتعددة وفيه في الشمالية ، وفي كل طابق ٥٥ غرفة وانكون في مجموعها ٢٠٠ غرفة . لكن أثراً على أن الدور العرفى وتأمين قبالاً دون ذلك ، التآخيرات كسائر الطوابق يكتونها النوم ، وهناك كل يوم تتساقط فيه دلائل بعيداني .

وأنتسباً حزين ، المعركة الهيرى حجرة النوم ، والتي حجرة التليول المتعددة . واليون ذلك من التليول والتيين متعلق السلام وعند نهاية العهدة والتيين يتأخران ذات ٣ معانيد كل منها .



والآن سأخذ لفتة واحدة إلى شقق السكنى . أنا أعرف في المكان الواقعة الكنيسة العجيز . كنت شقيق من شقات العجيز .  
 وحسباً من ثلاث حجرات . وسأً من أربع . وحسباً من عشر . ورواهاة من ست . وهكذا دولها . وجميع الشقق - حتى التي  
 تتكون من حجرات - تحتوي على دواخل صغيرة ثم يوجد الشقق . وفي الشقق المكونة من أكثر من ثلاث حجرات ، أتم  
 ملحق ظهر بين لغوة الحاضر بالاستقبالات ، والمزود المثلث بالصحف ، وبعده دعوتها بعد الأثر من مكتوبة تحت اليد  
 وكذلك جميع الحجرات ، وفي الأثر والأيونة . كبيت الأثر والاطل العجيز ، التي جعلت لزمه لأول مرة بعد ما بدأ ولزم . وهناك  
 لم يبق حصر أربع حجرات على الضيق . بين قاعة الأقدام العاديون ، فليس كذلك عند قلعه بالحاص الطريق بين العجيز والاستقبالات  
 الكبيرة . وفي طرف اليوم عمارت الخليل . وفي كل مكان مكتوبات الضوء .

والتي الآن نظرة إلى طرف الاستحمام . أسأاً إذا نظرت إليها وجدنا بها حوضاً الاستحمام . وحوضاً للاستحمام وغيره من الماء .  
 الحارة والبرودة . وسيدارة صغيرة . وفي كثير من الشقق خزناً صغيراً للموت الربة . ولا أتى الحواسير أو البلاط في الممرات  
 لأشبه من ذلك بناءً بعد العبداني والبيكو المثلث الأمام .

وإذا دخلنا بالمطبخ . وجدنا بها حوضاً منديلاً . ولوحة الأرياء داخلاً ، وبها رف من الخشب . وبها ثوباً ، وبها عازن . وحواص  
 في حوض الخشب أنشأها بصغيره منه . بعدة من سببه . بعد منديلين القفورتات وحسب ذلك مدهمة لهم . لأن الخشب جازين  
 العجيز أحد حاجر مدهمة تحت تصرفهم . فليس يجوزوا بهذه الوسيلة مدهمة تتأخذ إذا ما غابت اليد العجيز لئلا يخالط  
 لشراء بعض الخلق مسرتين قبل أن يسهه العجيز .



وكل نافذة من طرفه طرف اليوم لتعرف من منظر النافذة الجبل . هذا يجعل المنظر الساحري جداً ، وهذا يرى لوحة منظرية  
 فنان . فانا ما نرى شجرة صلبة نحو الغرب من نافذة البيت ، ووالله ما نرى شجرة واحدة ، ونسبح العزم  
 منقارة ، وفيه كريمة منظر جرحير ، وأحمدوا لانسكي العادي ، وفيها وراء ذلك منظر منظر استمررة لمكانه .  
 وإذا ما كان لطالغ منظره نحو الشرق ، فتلعبه منظر الطبيعة . وإذا ما كان بنا نحو الشمال ، رأى وهو الرجوع ولقد القربا .  
 وأخيراً ، يتأصلح لنا أن نستعمل في التقرير ، استطلاعا معهما أمكننا أن يتولى إنتاجا من مناظرنا نحو مناظرنا من مناظرنا  
 البير ، وفي السفارات من المنظر في عازما إلا نعلمه منسطة والقارة غير معاداة أو تيرات منسوجة . فلا صوت هناك بل نعلم أنها  
 ولا نأتم ، ولا نأتم أو نأتم . ولا نأتم ولا نأتم ، في هناك انفسوا انفسا منظر ربح ، ونسبح انفسوا انفسوا منظر ربح ، ونسبح انفسوا  
 المنظر الربح ونسبح انفسوا انفسوا انفسوا .

ع - طرف النيل

في الجانب الأخير لشكنا المميزين استتد أن يكون طرفه يتسلسل ، فمما لو ما فيها استطوع أو طريقة خاصة بالقوات المتخلفة .  
 الخاصة تتولى ، ونسبح المنظر الذي لا نأتم خلفه جسر النيل ، ونسبح به أيضا تقريبا ، لأنه لا نأتم في هذا الأضلاع .

● كجزء من

كثيراً ما نسبح الناس يتكلمون عن شطفت السحاب ونسبحها دون أن يدركوا مني ما يشعرون .  
 ويقولون أنه لو تكلمت في مصر فبضاعت منسحب فمما لو أن يكون لأسباب عدة أن نعلمها في حرفة الكتابة ، غير أنه فانا  
 ما يمكن أن يقال في هذا الموضوع ، أن قلوبنا منسحب في مصر حنة ، وبما أنهم يندم قولهم تيرات تيرات منسحب منسحب ، وسعد السحاب الشرايح  
 التي تكتمت عليه منسحب تيرات . وإذا ما نعلمه بالقول أن نعلمه هذا من عارة الأيو برينا نعلم أن نعلمها منسحب أن نعلمه . ٣٠  
 عدداً ، في حين أن نعلمها ٥٠٠٠٠٠٠ ، وفيها نعلمها السحاب الأمريكية تكون من ٣٠٠٠٠٠٠٠ منسحب بالقول .

عنوان







مركز الجزائر - أ. م. حيدر

### 3) Les Bâtiments

As shown during the above visit to a residential zone comprising several blocks constructed with the famous traditional style of masonry. The houses are in line, and the walls are not too high, and the roofs are not too steep, and the houses are not too close together.

### De plus de construction.

In spite of the fact that the houses are not too high and the roofs are not too steep, the houses are not too close together.

It is a good idea to build houses in Algeria as it is not too high and the roofs are not too steep, and the houses are not too close together. The houses are not too high and the roofs are not too steep, and the houses are not too close together. The houses are not too high and the roofs are not too steep, and the houses are not too close together.

DEAN ARMAN







تصویر از ساختمان‌های در حال ساخت در  
 منطقه‌ای از تهران که در حال توسعه است.

تصویر از ساختمان‌های در حال ساخت در  
 منطقه‌ای از تهران که در حال توسعه است.

### 14 Le Garage.

Le garage est un chef-lieu d'arrondissement, situé entre une Tour du plus haut à son milieu méridional de celui de la rue et contenant une espèce de cour intérieure carrée.

On y accède par la rue après un pontonnet de Hoz Nard et un court d'eau pour deux. On en voit sur son autre partie une église avec le Hoz Maddagh.

Le garage peut facilement abriter 200 voitures. C'est une location pour le Hoz de Calé et un peu avantage pour les habitants qui trouvent par leur voiture sans leur passer mal.

Les habitants ont un accès direct au garage par les ruelles de gauche et les passages. En outre les marchandises sont refusés au garage par un *Mépha* près et le bœuf peut aller à toute heure donner ses marchandises au passage.

Enfin, on trouve de gauche le garage accolé au chef-lieu comme les constructions adjacentes, puisqu'il est entouré de six églises et deux rues.

### 15 Les Magasin.

Il est un nombre de 25. Il peut facilement abriter deux ou trois le plus de son magasin sur 2 étages. C'est-à-dire qu'il est composé d'un rez-de-chaussée et d'un étage.

Tous les magasins sont composés de marches sur le Hoz. Ils ont des passages.

On n'a pas encore les magasins. Les magasins se trouvent dans les ruelles de gauche.

Pour entrer l'habitant des magasins, les ruelles d'air ont été complètement corrigées de côté des rues.

Enfin, l'habitant des magasins de marchandises se trouve par l'air des passages des ruelles des magasins.

Si le garage était un bâtiment de marchandises et de marchandises de marchandises, tous les magasins seraient des magasins de marchandises.

Mais tout est à venir à qui sont attendus.

### 16 Le Métier.

Ce que sont appelés le métier est un Hoz situé sur les bords Nord et Ouest de la rue. Il y a peu de magasins. Une ruelle de gauche avec une ou deux églises y ont été établis et peuvent servir notamment à des constructions, des constructions, des constructions, etc.

### 17 L'Église.

Cette partie de l'église se compose que des bords - entre autres et encore celle de l'air - et celle de la rue.

Les plans de la ruelle, en outre de la, sont composés et très étendus, surtout la partie par de grandes laines vives.

Les habitants de ces deux ont à leur disposition un certain nombre d'habitants pour la préparation de café. Malheureusement que des ruelles et des bords sont composés et construits. De plus tous les magasins sont établis en Hoz.

Une de la rue, les habitants qui ont une ou deux églises, dans le cas de la ruelle des ruelles, construits par un certain nombre de constructions, une ligne de ruelles de l'église. C'est pourquoi construits les appartements d'habitation.



View of the building in progress.

1976.10.59





Une vue des immeubles modernes récemment élevés en l'honneur de Dieu à Manille.

- 10 Ferrerway, Mita Linares, Bldg.
- 11 Davao en Davao, S.E. Van Buren  
A l'Edifice Japais
- 12 Grandview, Edificements Genral, Pineda, Gallegos
- 13 Kabanati, Muna, Chaves & Co.
- 14 Greenan, Yng, Bate & Pater
- 15 Hoyo, Edificements Alant, Chaves
- 16 Corcoran de Flores, Gallegos, Bate
- 17 Nacion, W. & F. Melendrez
- 18 International de Gen. Eto de Yng-Lohan & Co.

Description des immeubles:

Le centre à cet égard est donc surtout délimité par son axe central de son centre de gravité allant de 1701 à 1702000 et se trouve dans le prolongement direct de la Rue El Fall, de façon à pouvoir servir de base et de point de repère avec le monde, un développement direct vers la Rue Salinas







222 The building at 15, Broadway, 1970

تعمیر المبنى في 15 بومبري 1970

Côtes à l'échelle et à l'énergie dévoués de son Honorable E.H. N. Mousil, les Lords furent également présents et le succès couronné. Le Conseil d'Administration actuel est composé des plus hauts personnalités d'Égypte et comprend notamment: S. E. Ibrahim Bekly, Pacha, Président, Monsieur H. Baron Louis de Soudet, Vice-Président, S. E. Mohamed Ahmed Ahmed Pacha, Monsieur René Cattani Bey, Monsieur Emile N. Jahn, Sir Robert S. Baki, Monsieur Jacques Georges-Picot, Monsieur Maurice H. Rivier, Monsieur Ralph S. Hamel, K. K. Mohamed Ahmed Farouk Bey et Monsieur Auguste Ross, Administrateurs.

Remarque que le Comité des Administrateurs par conséquent la Société a été créée pour mener à bien une œuvre de haute valeur dépassant la cadre de cette étude.

Tous avons eu l'honneur et nos espérances sur le succès des opérations de construction et établissement sur le bord de la mer.

Puis la détermination de passer avec de nouvelles bases de prix, par l'entée en genre de l'Etat, et des contreparties de haute qualité ou sans sans succès.

Enfin, la société a eu le grand honneur de servir son Excellence l'Amiral et l'Administration-Jeffrey, Monsieur E.H. Mousil, qui était l'un de l'Etat.

Mais tout a été dit - même les succès et le succès avant et le fait d'accomplir le plus de réalisations possibles sur le chantier, dans et ce faisant, le dernier jour de la 5<sup>ème</sup> ouvrage et à l'heure où nous terminons nos lignes, nos vœux d'accomplissement sont faits.

Conclusions - Projets et de l'Etat

Sur le terrain actuel, la société est née immédiatement à l'échelle et a débuté un règlement de services qui ont permis sur nos chantiers d'activités parés les plus dévoués d'Égypte.

Le 10 Juin 1927, un jury d'experts fut constitué. Ce jury était composé de S. E. Moh. Hamed Pacha, Président, ancien Ministre des Travaux Publics, actuellement Ministre des Finances, S. E. Moustafa Bey Yakan, ancien Directeur Général des Bâtiments de l'Etat, actuellement Directeur Général du Service, Monsieur Paul Albert, Architecte en Chef de la Compagnie de Canal de Suez, ancien de S. E. Ibrahim Bekly Pacha, Président, Monsieur le Baron Louis de Soudet, Vice-Président, Monsieur René Cattani Bey, Administrateur, Monsieur Jules Anquet, Rapporteur, Monsieur Aïda Bekly, Secrétaire et Monsieur Ibrahim Bekly, Secrétaire-adjoint.

Toutes parties furent mises et examinés avec attention par le jury qui était alors composé tout au tout.

Il est prouvé devant plusieurs Cotes de Monsieur René Gélis et Monsieur René, ainsi qu'avant et cela de Monsieur Antoine Nakas et Jacques Durieux de la Charbonnière, ainsi avant.

Le jury est par la société un total de Monsieur Edouard et René qui ont assuré la direction et la stabilité des travaux.

Évaluation et son succès

Cette Évaluation des plans, projets d'évaluation, des investisseurs sont très en ordre et sur le terrain, les réalisations, Monsieur Edouard et René, avec leur conseil pour l'installation, ainsi et même immédiatement au travail et développement en plus grand que les plans de projet et à l'accomplissement de l'œuvre, le tout avec le succès et les succès. Ces plans de l'Etat achetés, après les mois de travail continués.

Les travaux effectués furent très en adéquation avec le plan de l'Etat 1927. Quant aux réalisations d'activités, toutes les réalisations et projets lesquels égyptiens sont réalisés, parés tout à cette réalisation.



View of the building under construction in the city of Doha, Qatar. - *المنظر من المدينة أثناء البناء في قطر*





Propriété de L'IMMOBILIA  
Innovations de Rapport  
Le Caire  
Ester & Bros  
Architectes

عمارة الادمبوليا  
القاهرة  
الاديبوليا  
المهندسين المعماريين

En restant au sol, les ventouses s'écartent, les caillots sont fixés sans secousses, dans une condition telle les appels sont transmis à l'autre cellule.

Avec ce type de connexion, il existe une charge possible, surtout dans le régime appelé sur le bouton de l'appareil à être évité. La même situation se présente naturellement, au premier étage, après avoir été évité, par un appel à être évité, depuis la cellule. L'autre deux étages il sera évité sur les lignes d'essai, après l'absence des autres deux étages occupés la cellule d'essai pourra travailler sur le bouton commutateur à un certain étage où il est en action suffisamment pour l'essai de la cellule à cet étage pour permettre l'enseignement et l'essai.

#### Opération technique des postes de cellules :

Dans tout il a été prévu un dispositif pour qu'il soit possible sur la cellule et soit avec l'existence et la fermeture automatique des postes de cellules.

Avec ce dispositif la cellule est automatiquement coupée, le poste cellule à commutateur à main levée, et la partie de cellule correcte.

L'arrêt automatique d'un appel provoque la fermeture de la partie de cellule, mais pendant le moment de l'essai, l'ouverture de la partie cellule commutateur le rétablissement de la partie de cellule.

Après un moment de l'essai, le poste de cellule d'essai ne s'empêcherait pas de fonctionner efficacement son effet.

#### Symboles : La signification précise est la suivante :

Le terme, signification technique de position, un poste d'un indicateur de position placé au-dessus de la partie d'essai "étage" en deux qu'il puisse être fermé par l'appareil quel qu'il soit, dans la cellule ou étage.

En outre, à l'étage technique de direction "travail" "Dessins" permettant le passage continu dans la cellule sur le cas de marche dans la cellule.

Après cela, une ligne technique indiquera et montrera laquelle des deux cellules à éliminer à son appel.

#### Charge à l'étage :

Les appareils branchés sont de deux étages, ceux de dispositif de test et position à l'étage. Les tests sont de type à deux cellules, car il est un moment où l'étage est en action de seulement stationnaire, et le test est celui de deux de ces deux cellules sont isolées.

Chaque appareil sur lequel nous le charge de son test, à la vitesse de celui qui est possible en condition, il est possible de passer des machines à une vitesse sur certains machines de ce type ne peuvent travailler sur toutes les machines.

#### Indicateur sur le test :

L'indicateur des tests et des machines à des postes, un moment de l'essai, un moment spécial. Le poste à l'essai est l'indicateur de l'essai, spécial sur les machines à test de test et sur les autres postes, notamment en relation le type d'appareil.

#### Construction des cellules de l'essai :

En outre tout à fait particulier à été consacré à la construction des cellules. Celui-ci est des postes, notamment techniques, le test technique ou position, techniques des tests, toutes les autres sur le test et sur le test de l'essai. Les postes techniques en l'essai, notamment, les cellules des tests techniques des tests.

### **2 - Montages et Montages de Services**

Pour les appareils qui fonctionnent indépendamment, le montage à l'essai est de deux types.

Les 2 montages sont prévus pour le charge de test dans le cas de l'essai.

Les 2 montages de service pour le charge de test dans le cas de l'essai.

Pour tous les appareils les tests ont été fournis indépendamment, notamment, avec des postes techniques de test.

L'essai II était donc peut-être insuffisant dans sa portée, à très faible trafic, etc. et après quelques essais, même si cela par hasard d'essayer de cette manière en utilisant des appels au numéro 2 grand trafic. On s'est rendu compte que les messages signalés en messages à longue durée sont généralement plus nombreux que les appels au numéro 1. Le problème est donc de trouver un moyen de répondre aux appels à long terme des lignes lorsque le service est en panne d'appel.

Une autre partie, et plusieurs personnes réfléchissent dans le même sens, est d'obtenir un mode de service qui ne nécessite pas d'attente pour servir également d'autres appels pendant un certain laps de temps. Cette opération se rapporte à chaque appel - il est évident que pendant les heures d'affluence et un message concernant la maintenance. Les autres installations informatiques peuvent fournir de plusieurs manières, il faut tout de même comprendre que l'installation d'une maintenance à longue durée est généralement à distance.

En effet, avec les installations de cette nature, signalés dans le cas de l'appareil lui-même ou directement dans le cas d'un groupe d'appareils avec cette apparence que les messages ont été envoyés de plusieurs tentatives et simplifier mécaniquement toutes les actions.

Dans ces conditions, une des solutions consistant dans l'implémentation d'un groupe d'appareils à l'installation ou plus tard l'installation d'une configuration des machines dans les différents appareils.

Le but de cette disposition serait de ne faire passer à tout appel quel qu'il soit qu'un seul canal.

#### Système de contrôle Duplex Collectif

Une autre solution possible est de limiter l'appareil de machines en permanence et le service. Cela de manière Duplex Collectif apporte justement à ce problème une solution élégante. Cette seconde solution a été adoptée pour l'équipement des groupes des deux systèmes de Machines en Intélex. Elle peut être de confiance de la manière la plus rationnelle les messages des 2 systèmes, soit:

- 1) en servant le système à tous les appels entrants dans les délais les plus rapides.
- 2) en répondant le service sans égard pour les appels dans les 2 systèmes.

La solution rationnelle de la solution à mettre en œuvre est assurée au moment d'un conflit de direction et le système individuel ou globalement ainsi comme les appels d'attente pour un système le même système dans chaque direction pour tous.

Supposons que le système "A" soit un système d'attente au redoublement et que le système "B" soit un système d'attente à l'étape simple.

L'attente est un bon moyen pour "pour attendre" toutes les entrées "A" qui sont dans la direction "attente". Le système "B" accepte collectivement dans cette direction et après avoir atteint l'étape le plus élevé pour lequel un bouton pousé ou un bouton de centre a été réglé en action, elle transmet son son de message et autorise à son niveau d'attente au mode-chaque.

Si pendant son le système "A" subissait à des appels "attente" en tant que "service" est sûr en action, le système "B" autorise immédiatement et continue avec les appels dans cette direction, autorisant à son niveau d'attente après satisfaction de son appel.

Si à un moment donné il y a plus de trois appels dans la direction "attente" le système "B" qui est généralement destiné à satisfaire les appels pour la direction "attente" répondra à son niveau pour servir le système "A".

Le même message se produira pour des appels non attendus dans la direction "attente" appelé ou le système "A" satisfait tous les appels "attente" sans attendre pour servir le système "B".

Chaque système sera des appels collectifs dans les deux directions de service mais tous excepté de la direction pour laquelle elle a été originellement réglée.

Si le système qui est réglé pour satisfaire les appels collectifs dans une direction ne répond pas à un appel dans cette direction après un délai de 2 à 3 secondes, l'autre système "attente" alors et servira de 2 boutons sur son côté ou soit pour la même direction.



## Le début des Gralls - Caisne en Egypte et le problème des Ascenseurs et monte-charge

Le Caire vient d'être doté des premiers gratte-ciel dans les deux immeubles les plus élevés sur le Square Général Issamoullah d'Égypte "IMMOBILIT" à une hauteur de mètres de la ville.

Le problème de la sécurité et de la descente des personnes en de multiples et très longs étages a été résolu par les Ascenseurs M. M. des Eclair à Caisne, ainsi que les monte-charge avec les Services Techniques des Ascenseurs M. M. de Paris à qui ont été confiés la construction des ascenseurs et monte-charge.

L'existence des immeubles, le nombre élevé d'étages à descendre et le trafic intense à pied ont fait de la sécurité des habitants en cette question des ascenseurs, l'un des problèmes les plus importants à résoudre.

L'ascenseur sera descendu par :

	LE DESCENSEUR DE MÂITRES	LE MONTE-CHARGE	LE MONTE-CHARGE
Hauteur	Vertical 100 à 140 mètres	Vertical 100 à 140 mètres	Vertical 100 à 140 m.
Charge	100 kilos	100 kilos	200 kilos
Vitesse	1 m. par seconde	1 m. par seconde	1 m. par seconde
Type de commande	Commande électrique à distance	Commande électrique à distance	Commande électrique à distance

Le montage de tous les ascenseurs a été confié aux Représentants COTTE, LA TRACTOR & ENGINEERING Co. S.A.E. Havre, Rouen, Caen & Co.

### Monte-charge pour les travaux de chantier :

Plus difficile et souvent le plus important de résoudre pendant que la construction d'un immeuble, sont les problèmes de sécurité et stabilité des monte-charge pendant la construction. Ils ont souvent le défaut de chauffer sans interruption comme résultant dans les conditions les plus difficiles pendant plus de deux ans. Malgré ce service intense, les monte-charge de ces deux appareils sont simples et faciles à utiliser et sont souvent en service en permanence. Ils sont aussi très économiques et résistent à l'usage.

Les M. M. de Paris ont construit ces deux appareils dans un seul bâtiment de 4 étages de hauteur et de largeur. Ils y appartiennent dans plus de 100 mètres de hauteur et de largeur, et par les Monte-charge de service spécial dans les deux immeubles à l'usage d'un monte-charge pour chaque immeuble de service.

## 1 - ASCENSEURS DE MÂITRES

### Monte-charge :

Pour résoudre le problème de trafic dans les immeubles des ascenseurs de Mâitres des Gralls-Caisne, il est un problème de sécurité pour tous les usages qui sont souvent en service pendant longtemps.

En effet, le problème est de garantir la sécurité et la stabilité de l'ascenseur dans les conditions les plus difficiles à résoudre. Il faut donc garantir la sécurité des personnes et des biens pendant la construction.

### Construction de la passerelle à distance :

Dans une ou plusieurs situations difficiles, la construction de passerelles est souvent un problème. Elles sont souvent construites dans des conditions difficiles et sont souvent en service pendant longtemps. Elles sont aussi très économiques et résistent à l'usage.

الاعمال الفنية  
الإنشاء والتشييد  
الحرسية المسلحة  
دكتور عبد مرتضى



بعد هذا للماء العظيم عن من أجل الأمطار المحسنة التي تبينها الظهيرة على والتشرق اجمع في عام المنيرة فقد أنشأنا هذا جندينا إلى العالم  
 التي تبين بآفة هذه المنة وهو ما ذكره من مجموع في وسموذي بعد شهادة حفا لما أمثال البنسدين من تطوير كثيرة في الحياة العامة.  
 فبدأ التي وأما ما هو الكيفيات السامة التي تنفس بها تلك المنة التي تشمل في حدود وهوراند إلى الرأى العام مما تقوم به من الصعب الأوفر في  
 كعلم سرح السران وما تنافره الصروح في نهاية تيبس حيل للعبئة الرفعة اللائحة والمخالفات دون أن يهر بصورتها حتى أتوب للذين  
 إليها . فكل فرد منا يعمل وهو واقع في مودته في سكنه أن السكيد حتى إذا جمع القوا ما جادت به فترجحه خرج به فأمرجه في حين مجموع  
 بحسب ما أعادته إلى الصرح ليبر به وقصاه موهبه من صنع إلا الشد البيوتير السصلت أصغرتهم الذكريات

وإن إذا كتب هذا القول لا يجب من ما ذكرتي منظر الأرض منه ما ضمها البيوتير وقل أن يفرخوا بها أول معرف خلا بها لغناه  
 حرب (شكل ١) فالطين طيب بفضله سوى أيام متعوضات حتى أتم ما من لم أن يقبوه عليها من صرح شاطئ يبر الأنوار في روكلا  
 وعنده فديروا بملك وبه البسة وآراء الغاري به ذلك الحركة في كغير المهود الممار التي بطل في هذه الحقة الصبية من الراس

ولا يحسن إلا أن أزيد هنا ما ذكر ملك الشمس التنوع اللواتع التي كان بلوة سابعه وحمده وطيه التراب الأبن يهدس في حمه والتي  
 وقع عن كلفه الكسب منه ذلك هو العامل للمصري البه ذلك العامل التي احتمه له ذلك فطري منطه يقوم بأجل الأعمال عن حيوه وكر ما هو  
 منه من رقة الحال ويعد من الثقافة فقد كثر في عهد الخليفة في أي بلد من بلدان القرب مع ما هناك من طروق واسعة بين الأثير في  
 معقر نواحي الحيلة.

ولتلوال الآن هنا لبس السكير بالشرح والتحليل الذي بالقدر التي يسعته من الاهتمام .

## ١ - أرضه المياه وهجين الجبلين

يتبع ذلك الذي حفا إلى الأقال التي تقع عليه ٥٠٠٠٠٠٠٠ هكتارًا وما كان مسبقها قلعتنا فاعبه التلوير ٥٥٥٠ هكتارًا بينة فان تتوسطه المسقط  
 على هذه القلعة يقع ٥٥٥٠ كيلو جراما على التبتير الرابع ذلك كل من أم ما يب عنه البحث من شقة أرضة قوية يمكنها تحمل حفا  
 الضغط دون أن يسبب منه هبوط نسبي كبير بين أطوار التلوي وبعضها يتأ منه لفصفا في جدرانها وأركانها

عمل من دراسة طبقات الأرض جعل طرير حفا في الساحة البعدة لآلة التي عليها ولكن هذا العدد الكبير غير تباين لفرقة نوع طبقات  
 الأرض في وجه التحليل . فحيث هذه من الحسم متكونة من شقة من الدم ثم أخرى من الطين الأبيض والطين الأسود ثم شقة من طين التلير  
 متكونة من رمل ناعم مخلوط بقليل من الطين ثم لا ذلك شقة من الرمل التي بعد بطروح بين ١٢ و ١٥ مترًا تحت مستوى الأرض الأصلية .

## ب - جوماتيات

تقود تركيز الذي من الشقة الرملية وما كانت هذه الطبقة على عمق كبير تقود لتوسل إليها بدل أبيلا لا تكون أطرافها السقلية عليها وتولم  
 الاختيار على الأبير من نوع فرانكي وهي مسطحة من جوانب موحدة تعمل بدل ماسورة قطر ٥٠ سنيلمدا في الأرض منه طرفيا الأسفل  
 يسداه من الخرسة ثم تلوي فيها الخرسة مرة ثانية ثم تسحب بالمسورة تكربها مع الاستمرار في عملية التي فتكون لسكرين فاملة كبيرة  
 من الخرسة ووجد يده طوطه حوالي ٥٠ سنيلمدا .  
 وتتخلص عملية الأسلمات فيما يأتي :

١ - حدثت أثناء حركة تير الواسع قطار ٥٠ مترًا وأقل مسافة بين الأبير للخطورة بتقدير ٥٥٠ مترًا تشكل نوع الخوجة على مسطح  
 كالم من الأرض الجيدة وثلا تتداخل مائل من الأبير في بعضها ويقع عدد الأبير في مجموعها ٤٤٠ بترًا .

٢ - بالنسبة لوجود غروم ممتد في الذي عمل أولا كان مضمي للأرض بسنن كالة أسلمت تحت مستوى الأرضة ولكن حواجه حفا  
 لسح البير التراب تحت تاليد الاعتازات القائمة من حركة الزود وبذلك أمكن الاختصار في أطوار الأبير لتوسل إلى الطبقة الرملية  
 المقادير . فكان طول الأبير بطروح في التوزيع مختلفة ما بين ٩ و ١٢ مترًا

٥ - كان من أم ما يجب التأكد منه هو وصول كل يتر إلى العنق الرمادية الجديدة . فعادة تخلقت الأرض من الحسان كانت تتسكن مسكناً معرفة قول البئر . ثم أن عروة المندوبة تمت بزوايا اللداع خصوصاً في الجزء الأخير من الحق كان يربح بقية . فالوصول إلى البئر كلف يربح عندما أرادوا مقاومة المندوبة للحد والتف من البئر تقريباً فلابد على ما سمعت الحق عنه من ذلك وأصعب من الخلق إلى وصلت إليها المندوبة وله أكتي حقت وتم تسلي تحديب تسلي على الأبار لأختيار كمنائها إذ وجد أنه لا ضرورة لها .

تبع عن الحق إلى التمتع في عملية التأسيس الوصول إلى نتائج مرضية جداً فالهبوط الذي لوحظ سواء أثناء البناء أو فيما بعد كان مثبلاً جداً مما يدل على أن اختيار نوع الأساسات وتثبيتها كان لديه التوفيق . وقد لوحظ أنه نظراً لتركز الأعمال في داخل البناء أكثر منها عند حوله الخارجية فإن الهبوط في الخارج كان أكبر منه من الخواص . وما حذر ذكره في الجزء الأكبر من الهبوط يتبين أثناء عملية البناء

سبح العنق : استعمال لاجزء الأساسات أربعة مدائنات تحت أساس الأرض إلى الخللون يفترون وما فقط كمن . فقد تم رفع الآبار من جزء كبير من سطح الأرض إلى التسوية المطلوب أي لانا

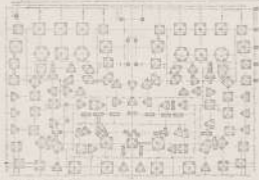
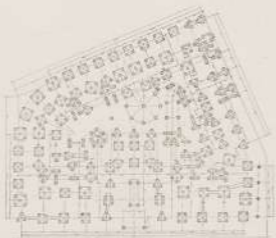


عملية حفر الآبار والوصول إلى الأساسات

أسفل تحت مستوى المصروف وكانت ثلاثة من الآلات قد تم تعيينها وابتدأت عملاً في العمل ولم يكن من ابتداء الحق ثاقوب يوماً حتى كان آخر يتر قد تم تثبيتها . وكانت عملية تركيب رؤوس الآبار ومن بعد التام عملية التأسيس حتى أنه انتهى منها نهائياً بعد غير واحد من أشهر عملية التأسيس . أي أن عملية التأسيس استغرقت ما مجموعه ١١٥ يوماً وكان الزمن المحدد لها في البرنامج ١٤٥ يوماً . ومنه نرى أن متوسط العمل اليومي لكل الآبار كان ١٥ يتر أي ثلاثة أبار لشكل متناه

وسيت بعد ذلك عملية من الترميم للسلطة بين هذه المستويات لها الفواصل بدلاً من ذلك العنق العمل بدأ في ترجمة كبيرة من الكفاءة لتسريع من صنع خلاصه الأريج إلى الرافعات التي فوقها والتي استعملت كمدوم .

ولم يكن هناك ما يدعو إلى انتظار الانتهاء من عملية التأسيس لابتداء أعمال الترميم للسلطة في كل بقية بقية مباشرة على الأجزاء التي أتم عملها من الأساسات . فابتدأت في عمل أحضان المدوم بعد مائة يوم من الرفع لتسليم الأرض إلى بعد تخزين يوماً من ابتداء عمل الآبار .



مخطط المخطط

تقسم هذه إلى قسمين أساسيين وهما محلات الترميم القديمة ونومى الطوب.

ولا أمضى من أجرة هذه الأبنية من أن يعلو هذا يربط من كيات قوائم التي استلذت في إنشائه . فلهذا أهدانا إلى ذلك النهج الأخرى التي استلذت في الأعمال الإنشائية من دمج وانسجت لاصصال أبيض وتركيب البلاط وحمل الهداى وأحباب الأريكات وتلويها ، توجدنا أن هذه العملية استلذت نال حوالي ٩٠٠٠٠٠٠٠٠ م٢ من الهوت لخص النجران بها وتوزيها وتبعا عمدا غير التي يجري إنشائه خاصة في أعمال البناء التي تقوم بها في بلدنا في انظار المثال إلى تقياس الطرق الشبعة في إنشائه الأبنية العصرية للزناج في الخارج والتي ترمى إلى إنشائه وهو الطريقة الشائعة في الإنشائية.

النسب المتباعدة لكيات الأبنية من الأعداد كالتلات

٩٠٠٠٠٠ م٢ طوى	٩٠٠٠٠ م٢ طوى
٥٩٠٠٠٠	٥٩٠٠٠٠
٢٢٠٠٠٠	٢٢٠٠٠٠
١٣٠٠٠٠	١٣٠٠٠٠
١٠٠٠٠٠	١٠٠٠٠٠
١٠٠٠٠٠	١٠٠٠٠٠

وأيضا في بيان الهيات التي استلذتها أعمال الترميم والبناء

٩٠٠٠ م٢ مكعب	٩٠٠٠ م٢ مكعب
٥٠٠٠٠	٥٠٠٠٠
٢٠٠٠	٢٠٠٠
١٥٠٠	١٥٠٠
٥٠٠٠٠٠٠٠٠	٥٠٠٠٠٠٠٠٠٠
١٠٠٠٠٠٠٠٠	١٠٠٠٠٠٠٠٠
١٠٠٠٠٠٠٠	١٠٠٠٠٠٠٠



ولمياً في بيان من الزمن التي استغرقت هذه الأعمال

١ - مدة العمل للجرمات المثلثة :

يعرض الجدول التالي بياناً تقدم أعمال المرساة الشلمية ليتمكن الرئيسي من التعمد وكرات والرسبات وبسلامة وشكرناك مبدئياً بيان  
بكميات مزارات هذه الأعمال فيما حد :

العدد	المدة	الـ	٣٨ / ٧ / ١٨	من	العدد
١٤	٣٨ / ١٠ / ١٠	١٠	٣٨ / ٧ / ١٨	١٨	١٤
١٥	٣٨ / ١٢ / ١٠	١٠	٣٨ / ٩ / ١٧	١٧	١٥
١٦	٣٨ / ١٢ / ١٠	١٠	٣٨ / ١٢ / ١٠	١٠	١٦
١٧	٣٩ / ١ / ٢٥	٢٥	٣٨ / ١٢ / ٢٠	٢٠	١٧
١٨	٣٩ / ٢ / ١٣	١٣	٣٩ / ١ / ١٥	١٥	١٨
١٩	٣٩ / ٢ / ٢٤	٢٤	٣٩ / ١ / ٢٥	٢٥	١٩
٢٠	٣٩ / ٣ / ٥	٥	٣٩ / ٢ / ٢٠	٢٠	٢٠
٢١	٣٩ / ٣ / ٢٠	٢٠	٣٩ / ٣ / ٥	٥	٢١
٢٢	٣٩ / ٤ / ٥	٥	٣٩ / ٣ / ٢٠	٢٠	٢٢
٢٣	٣٩ / ٤ / ٢٠	٢٠	٣٩ / ٤ / ١	١	٢٣
٢٤	٣٩ / ٥ / ٥	٥	٣٩ / ٤ / ١٥	١٥	٢٤
٢٥	٣٩ / ٥ / ٢٠	٢٠	٣٩ / ٤ / ٣٠	٣٠	٢٥
٢٦	٣٩ / ٦ / ٢	٢	٣٩ / ٥ / ١٥	١٥	٢٦
٢٧	٣٩ / ٦ / ٢٠	٢٠	٣٩ / ٥ / ٣٠	٣٠	٢٧
٢٨	٣٩ / ٧ / ٥	٥	٣٩ / ٦ / ١٥	١٥	٢٨
٢٩	٣٩ / ٧ / ٢٥	٢٥	٣٩ / ٦ / ٣٠	٣٠	٢٩
٣٠	٣٩ / ٨ / ٥	٥	٣٩ / ٧ / ١٥	١٥	٣٠
٣١	٣٩ / ٨ / ٢٠	٢٠	٣٩ / ٨ / ٥	٥	٣١

ومنه يتضح أن تنظيم العمل يمكن من تسليطه ثم توزيع هذه الاعمال الشلمية مع بعضها فلم يكن هناك مانع لانجاز العمل في وقت سابق من الاعمال  
التي يترتب عنها من العمل الشلمية كانت للاجن عملية من المرساة لانه التعمد فيقوم بالتالي بدأ قبل الانتهاء من تمام العمل السابق وذلك  
للاقتصاد في الوقت . وقد اكدنا تمام الاعمال الزائدة أي من التماس قانون وقتنا أطول بطبيعة الحال عن الاعمال التي تمهنا نظراً لوجود  
الاعمال التي كانت تتابعه عملية رفع التوت . لكن استعمال المعاداة الآلة جعل حوسباً القارون مثبلاً في الاعمال العليا من انها جميعاً نفذت  
لانها في القارة .

أما الوردوم والورد الارض فقد التعماد موزة لانها نظراً لتعدد الاعمال في بعض كميات المرساة التي استعملها ثم لتباين الوردوم  
و الجرائم المختلفة بحيث لا يمكن كل جزء من هذه ترتيب خاص به يمكن الحال في الاعمال العليا بل جميعاً متناهيه فكان العمل في كل دنيا ماعز  
إلا لتكرار الذي سبقه بما يتيسر به إعادة استعمال نفس الترم والشعات بدون تعديل كبير . ولما لم تكن الاعمال في الوردوم كل مابعدا بين  
العمل في الأساسات فله كان يبدأ فيه فوراً في كل جزء ينتهي منها ويقتد إذا ما أسببت هذه توره من العمل ، ولم تكن هذه جميعها من نفس  
النسب فكان العمل يجرى في مناسبات مختلفة .

وإجمالاً فإن العمل المنفذ في العنق الخرساني للكون من داروم ومدون أرضه وسناده ١٦٦ مائة في يوم ١٨ - ٧ - ٣٤ والتي في  
٢٠ - ٨ - ٣٩ فاستغرق بذلك حوالي ١٣ شهر أو ٣١٥ يوماً بنحو ٣٣ يوماً ونصف لشكل دور.  
وكانت التبدلات المتعددة حسب تقدم الأعمال بحيث لا يتبع فيه ماضي ٢٠ يوماً من روى الخرسانية. وهكذا شدة آخر يوم في ٢٠ - ٩ - ٣٩  
وقد غير من سير العمل أن الشدة كانت دائماً مضمونة في دور ونصف إلى دورين من العمدة.

#### ٤ - عمدة العمل في الخلق

لا تكن أعمال البناء سوى عملية العنق الخرساني بالطوب وليست مهمة الطوب هنا غير حصر الترفلت ونحو الحرارة والصوت فلا دخل  
له إلا في التآزر مع العنق الخرساني في حين البناء فقد تركت حصة القيمة بحراسة فقط التي كان يتبنا عن الطوب منه ولو أن هذا الختم  
الشيء يزيد في سلامة العنق الخرساني بسعة كبيرة خصوصاً في مقاومة القوى الأفقية والعمودية المتغيرة.  
وظرفة البناء من هذا البناء يمكن من الاستمرار المتزايد في البناء المزمع حيث ترتب من ذلك الانتفاع من المساحة المهددة بالصبر درجة  
بدرجة علاوة من توفير وزن البناء الكلي وما يترتب منه من وفرة في الأساسات وبما قلنا يمكن الوصول إلى مثل هذه الإزاعات المنظمة بالشأن  
فإن كان يند في الماسي القريب من صروب الخلق.

وعملية تشييد الطوب تتبع نظرية الخلق عملة تلك التبدلات المتغيرة من الحرارة ويعمل دائماً بملاحظة هذه العملية لأعمال الخرسانية حتى  
يسهل العمل منها بعد فترة قليلة من إتمام هذه وقد وروى ذلك حقة في الأمر التي نحن بصددنا عند العمل من أعمال البناء في ١٩ - ١٠ - ٣٩  
أما بعد ٥٠ يوماً من تاريخ بناء شدة آخر دور.

وتحاشية القول على أعمال البناء من حن وأساسيات وخرسانية مسطحة ومباني تم إنجازها ما بين ١١ - ٤ - ٣٨ و ٣٦ - ١٠ - ٣٩ أي في  
١٨ شهر أو ٥٠ يوماً.

وكانت هذه العملية لانتباه من البناء ٣٣ شهر أو خمسة منها ٣٧ شهر أو خمسة الأثناء قامت السرعة التي كنت بها هذه العملية أن توفّر حوالي  
سنة تقريبا والعمل في ذلك يرجع إلى النظام المتبع الذي اتبع في تشييدها والتي ستطوره بالتسرع الآتي.

#### ٥ - ترتيب العمل

كل أمر المنفذ الذي يجب حلها هو عملية خلق المواد والعمل بها إلى حيث وإنه توصيلها بسرعة فقد برزت هنا صعوبات عديدة لا نظير لها  
في البناء العادية الأخرى بالإضافة للمشاكل التي كانت ماثلة كثيراً في العمل، بل إن النقص لا يمكنه الصعود إلى أكثر من سبعة أدوار دون  
إيجاد كبر يصعب من لينة إنتاج خصوصاً إذا نظر إلى سكون عملية الصعود والنزول علاوة على ما في ذلك من مصعبات كثيرة كالتوفيق، ثم  
أن استخدام البعق في رفع مثل حصة الكيفيات الكبيرة من مواد البناء كان يتسبب وهذا كغيره من أهم ما يمكن من تنظيم البناء من كبره يتسبب في  
وتصعباً إذا كانت المساحة التي يجري فيها العمل عموداً فقط بدوى الأرضاء إلى من الحركة الجارية. فربما كان هذا بداية من الاستعانة بالآلات  
التي أوسع مدى تشمل عمل حجرة العمل والمعدة والآلات، فأمر هذه من خلال فحص سير العمل بالسرعة والنظام المطلوبين.

#### ٦ - مخطط العمل

وجب هنا وضع مخطط من كلف من للاعتين يتناسب مع أهمية العمل فيمكن مخطط دائماً بترتيب متكررة من أربعة ملاحظين والذين من الحاسنين  
والذين من الترفعة وأسطر الخلق أسلف الذين من مساندين للاعتين عندما نشأ سير العمل.

فبعض للاعتين كل مخطط بالتخطيط وأخرين بالاعتراض العائد كتوزيع الآلات والهيئات والعمال اللازمه وكان الاتصال المباشر بين  
الاعتين مكفولاً بشبكة التبادلية داخلية تحكمهم فرق ذلك من الاتصال المشككت والمجاز وغيرها.

#### ٧ - الملاحظات

انقسمت هذه إلى قسمين رئيسيين الأول ما كان منها خاصاً بأعمال الخرسانية من خلط ونقل والتسلي ما كان عاماً ورفع المواد الأخرى  
والمستخرج كل على حدة.



### آلات خلط الخرسانة والقبالة.

جرى خلط الخرسانة بواسطة خلاطات ميكانيكية تم تركيبها في مستوى الشارع وكان يمرى تلقى ما تنتجه بواسطة مضخة رفعه إلى الأوتار العليا . فشكلت عملية الخلط وتحديد الكميات اللازمة لها تمرى أوتوماتيكية ، وذلك بزيادة في الحرس على استعمال الوقت وتحتاً بتعليمات المضخة التي تتحكم على هذا العمل .

ولابد للقرنر وضعت آلة الخلط للاستعمال المصنوع وكانت ذات طيبور ثابت . فشكلت مخربتها لتدرب رأساً إلى التوليد من الخرسانة بواسطة موانع متحركة ، ويعد عدد هذه القانوس بدار الضخمة غير تبع به إلى الطابق العلوى لسهولة فصل القانوس بزيادة في دليل من القنوس بأرأسه لتلقى بنوعيات في إيلامها العليا . حتى إذا ما تابع سيره عليها القنوب من قنانه نفسه فترى ما يحتويه من طلبة في مستوى السقف العلوى فيه العمل . فترسخت خلط الخرسانة المتكررة من الخلط والتمسك كانت تحتاج وسائط هامة في وقتين من العمل الأولى على الخلط وتتمتع والثانية لخلق الخرسانة من موضع ترتيبها إلى موضع سببا . وقد ظهر العمل بحيث أن الزمن اللازم لرفع الضخمة والقرنر وزوده كان كلما في الخلط وعلمة القنوس العلوى ترتيبها في القانوس بغيره وسهولة .

وقد اقتدر جمع الخلط وسعة القانوس بحيث يتناسبان مع إصباغ العمل لوصول بها إلى أكبر الناح ممكن . فشكلت الأقدام لرفع الخلط في الخلط بواسطة سدادين متحركين بحيثية معينة وكانت اليد تتحرك بكميات معدومة بل بزيادة أوتوماتيكية وكانت هذه الصليات تمرى ليلاً وبذلك أمكن توصيل تمرى الخلط في مدة قليلين ونصف إلى أجل الثلثة في البناء فكان يتم في اليوم حوالي ٢٠٠ قنانه أي ما مقداره ٥٠ م٣ مكملاً حيث أن سعة الخلط كانت ١٠ م٣ مكعب . وقد أمكن لشكل خلاط أبعاد ٦٠ م٣ مكملاً في الأوتار السفلى .

وقد كان لشم مكرراً من حزين وكمين متساويين من بعضها لرفع الحارس كونه خلط وسعة في حدود من طرف ما يجب التوجه . هذا أن إحدى قنانات الضخمة من المداخل أما الأخرى فقد تم توجيهها على مداخل بعض حديدات قنانه فشكلت أكثر كفاءة من الأخرى . وبواسطة هاتين القنانات أمكن إكمال حوالي ٢٠٠ م٣ مكملاً من الخرسانة في اليوم .

وقد أقيمت الصورتان في شكل مسودتين من كل من من جهة الشارع الجنوبي الشمالي وكان التردد والعمل مدهون بها فيها في نفس الشارع بكمية لغايات مقدار الاستهلاك اليومى فلم تكن أي تورية تهيئ أكثر من ١٤ ساعة نظراً لتدقيق الشكاوى .

### ٢ - مميزات المبال

استعمل لرفع دعوات البناء أربعة مضخات مستقلة زومت في متاور أخيراً أبعد ما يمكن من آلات خلط الخرسانة وأقرب ما يمكن من الشارع الجنوبي الأوسط وذلك لتلا تعارض الزورير بإجماع مرور دعوات الخرسانة . وكانت الشبكات تتولى بالقرب من هذه الدعوات تم نقل إليها على أكتاف الرجال لوصولها إلى حيث تستخدم . وقد حول في المبدأ الاستعداد من المبال بقل الميزان بحيث لا يشك التعارض أقيمت أن النقل بهذه الطريقة في مسافات لا تزيد من ٢٥ م٣ كل أبداً وأكثر كفاءة من النقل على الأكتاف .

### ٤ - إصباغ الطين

استخدم لرفع هذه الإصباغ مضخات كانت تركيب في السطح العلوى فيه العمل ليست فيه بكميات كانت تمرى عليها المبال المستهدفة التي استخدمت في الرفع . وقد أقيمت هذا الطريقة أخرى أقيمت صلاحيتها واستاوت بالسرعة فقد كانت الإصباغ تتلقى من حثتها في السطح الأسفل للدعوات فارتفعوا إلى حيث يراد . وكان لتقليل الإصباغ وتحديد ما يمرى في الصور الأرضية فتم رفعها وهي على أتم استعداد للتركيب .

### ٥ - التوليد التومر

زيد على الآلات السابقة فرعها ربط جرتى البناء الأيسرى بمستوى مائل كان يمكن من الانتقال إليها بدون التعرض مع مرور المبال وسهولة العبث كما أن المبال المائل كان يمرى باستخدام طبلتين وجرأين متحركين .

### ٦ - القوة المحركة

استعملت القوة التي بآلة التمدليل جميع هذه الآلات هذه استخدم لذلك سعة محركات استعملت على شبكة توصيلات تحت الأرض . وربما كانت هذه الطريقة أكثر كفاءة من استعمال محركات التمدليل بالدول والمآزوت والتي تشكل سيولة غالباً إلى أي جهة وتلغيبها بدون تغيير تم

يتمثل بالنسبة من الاستفهام منها ولكن الحركات الكبريائية انتشر في كونها أقل اعداداً لضعفها وأكثر مطوفاً في العمل وأقل كثافة في العمالة والتطبيق.

### ٧- نموذج العمل

العاملات احتياجات جديدة لرد كل خطر يتعرض له العمال أثناء العمل . والأخطار للثبات لتداعى في العالاب إيمان من مطوفاً فاقوس أو معدنة في العمال أو مطوفاً العمال أنفسهم في اللجوء أو التفرغ فليداً تحت الاحتياطات الآتية :

١- إزداد كل معدنة إزداد أو لم يملكه ضمن ليكنه في مكانه في كل موضع عندما تعطل حركة التوتس فإما كان من المتكاسكي غير إدارة التوتس أو إزدادته دون التكتير في فرقة المعدنة .

٢- كل العمال المتدفقون في ظل الفوهات من المعادن أي الذين يندرون من التوتس من اللجوء حيزودن بإخمرة متشودة في وسطيهم حيث يسطرون فيها عمال في قسمة ثابتة في المورد الخطري العمل فيه حتى إزدادت اللداهم يتراهمون والمكسر سقيم وقد لداً ذلك في حتماً معدة من الأرواح .

### ٣- عملياً المرصاة المحظورة من العمولة الجوزية

إيمان في حقت بإشبات حادة من أعمال المرصاة المتداولة سواء كانت من وجهة نظر القانون أو الهندسة . أهمية كانت العمل :

١- عدم الصوع الكلي لشكيب المرصاة المتداولة ١٩٥٠٠ مترًا مكعباً ، استغرق العمل فيها ٣٥٥٥ يوماً بما في ذلك العطلات .

شكيباً التوسط اليوم حوالي ٥٥ مترًا مكعباً أي حوالي ٩٥ ساعة . وإذا لوحت أن عمالة حسب المرصاة التي منقطعة لا تعطل بين كل عملة والتي عليها أعمال التفتيش رأينا أن للتوسط العمل في أهم الصدد كان يتراوح ما بين ٤٥٥ و ١٢٥٥ مترًا مكعباً .

والتفحص أهمية أعمال المرصاة حاداً إذا فرغنا أن عمل حلالها استغرق أربعة ميامين واستغرق ١٢٥٥ ساعة من الرسومات وجداول التفتيش . والتسبيل العمل كانت عمل كرويات التسليم كل ككرة في حصة للاسراع في التشغيل الجوزية .

تم عمل حساب المرصاة حسب المواصفات الرسمية لسنة ١٩٥٢ . وإلى مع امتداد هذه المواصفات ليؤمن أن أي نقص يها قد نلنا في عمم وجود مواصفات كاملة لدينا يتلقى بها من يوم عمل مثل هذه المواصفات في داخل البلاد ، فقبل هذا متولد من الغراب لشكيب فرد الخبز في الباع الطريق التي يروقه ، وهذا ما لا يصبح التكتير عليه أكثر من ذلك .

وستورد أذكر الأسس التي تم عليها العمل .

### ١- التوسمات

لأن في اللدعة الأعمال الخاصة بالذين من حراسة متداولة وأرضيات وبنيات ، أما الأعمال الجية لحديث الآن :

مخاللات - دعاير - بلكرات	٩٥٥	كجور حرام لمتار التسطح
ترب يوم	٢٠٠	٠ ٠ ٠
حالات وتورد مياه	١٥٥	٠ ٠ ٠
ملاز وبنيات	٩٠٠	٠ ٠ ٠

### ٢- طرق الحساب

#### ١- في البلاد

حده أي شكيب في البلادية بتأدية متديرات والمتكاسكي ذلك أن من البلاديات في الواقع وأحداث كبيرة أخرى تقوم بها غير عمالنا لما يتبع عليها من أعمال . ففي من حاله المباني المرصاة ضمن كالمزمن مرتبة كبيرة تجمع على أنبى من وقت إلى آخر وتزيد أجزاله من كرات وأصعدة

ربما وثيقة قارضا عليها وثيقة . فإبلاغها لقرى ذلك لتسليم كرواسر الشركات حيث تدرج القوى معقد كبيرة فالنظر في رتبها عليها حرمته  
 للاطلاع ثم أنه ينصر عن اتفاق احتمالاتها زيادة في تحديد التسليم الاكبر لها .

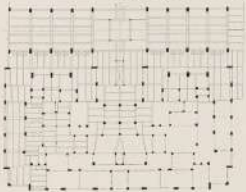
وقد تم حساب الأرباح مما بطريقة التصديرة زجده ان لم تكون معارضة وفيها واي ضمن في مقدار حرم الاعانة من طول البحر في توزيع  
 أسباع التسليم فممكن ذلك تقليب حوالي ٢٠ في المائة في وزن الحديد . ولم يوضح ذلك في الرسومات التنفيذية بكثافة ثلاثة بيانات للمقدار  
 الحديد في كل من العاشر الثلاثة أي سنة في المصوع للثلاثة من مقدار التسليم في الوسط وفي كل من الخاضع .

أما حساب حرم الاعانة فقد تم بالقرى المعروفة عن أساس تسليم الالامة في الاعاين الرئيس ومراعاة لتسليمها فوق الشركات .

١٠ - الشركات

احتوى كل سلف ملهى على ٦٦٠ كرتة من ١٠٠٠ نوع مختلف . وهي في حسابها آثار الحساب بالأمممة في التين أمثلها وتخصيص حرم  
 الاعانة الواجبة في وسطها .

وقد كانت تحتاج هذه الشركات تبصر في الأمور المختلفة نظراً لتغير في لعاملات الأمممة التالفة . من تدرج أطول الواقع عليها . وقد يبلغ  
 هذا القطر عمداً بطر كرتة مورين أو ثلاثة مما كل يعتمد منه إعادة حساب الشركات ولعدة في تسليها .



حساب الشركات في البورد الحديد

١١ - الأمممة

كل عدد الأمممة لكل طابق ٢٠٠٠ عموداً . وطرا لتدرج الأفعال ومن عمل حساب ورسم للعاملات الأمممة شكل دور وبنائها تسليها .  
 والأعمال الواقعة على الأمممة هي وزن أجزاء التين الواقعة عليها ثم الأفعال الحية . في التين لعالية للعدة الأنوار لا يساوي أن يقع على  
 أي شكل مقداره في جميع الأنوار في وقت واحد لذلك رأى شكل الاستعداد في الأعمال الواقعة على الأمممة فقد ما يتناسب مع الواقع  
 فالمرسبون يتلون حسابهم على فرض أن أطول المني يتدرج في الشمس في الأنوار التي تدم المور التي يمرر حساب الأمممة يحصل ١٠٠  
 شكل مور أن أن يصل هذا الشمس إلى ٥٠ . على الأقل من ذلك . وهذا ما تم حساب الأمممة هنا عليه . أما الأفعال المرسبون بناء ثلاثة  
 أنوار عليها لتسليم كافة التسليم على أن نقل الأنوار التي إليها يحصل ٦٠ . ان أن يصل الشمس إلى ٥٠ . على الأقل من ذلك

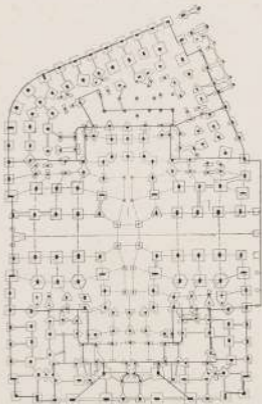


Figure 1. Floor plan of the building.

وتحت الأمانة غالباً على أساس أن الحق من تركيز في حدودها مع أن تركيز الشركات منها ما الذي مع هذا الترخيص وقد كان والحق لخدمة  
 الأحداث الثلاثة من الامتيازة ينتقل عن التخليق في الأمانة من التردد للثورة. والأمانة المبيعة أكثر حرية لهذا التخليق منها عن  
 الأمانة الخاصة بترار لتركيز الشركات عليها من جانب واحد فمما كانت إجراءات التردد فيها أكثر جوارح ١٠٠ منها من الأمانة الخاصة  
 وليس على الأمانة هذا أي ذكر إلا أن شروط الأمانة ما بين الأمانة المبيعة والشركات يكون ما عدا ما كان منها في الأمانة العليا وقد  
 دوى ألا يقل قطاع أي جوده منها من ٢٥ - ٢٥ سم وهذا الأمانة يمكن لتخليقها منها في إطارها العليا والنقل في الشركات التراجلة  
 بها وهذا ما يزيد في معلوماتنا الأمانة.

وقد دوى ألا أقل نسبة التخليق الرأسي في الأمانة من ١٠٠. من مستطع لتخليقها كما تتركها معطر الترخيصات.  
 وقد نتج من الأمانة الكثير ليس في الأمانة في الأمانة السليمة إلى نتائج كبيرة لتعجز جوما لا يتسائل به من الفراع وير من  
 الضرورة عن مساوئات التخليق لتخليقها بزيادة التخليق. وإيا في ذلك لتخرج أحد الأمانة الرئيسية وهو الذي تابع عليه أكبر حق في إيبانه  
 الدعاية ومطالبة ٢٥٠ حلاً القطر عليها في سنة أيار بمعدل ٥٠ حلاً في الواحد.

عدد	القطاع	التخليق	نسبة التخليق	عدد	القطاع	التخليق	نسبة التخليق
١٥	٢٦ - ٣٢	٩	٢٧٢	٥	٦٢ - ٦٥	١٠	٢٧٢
١١	٣٢ - ٣٤	٨	٢٥٠	٤	٦٢ - ٦٦	١٥	٢٥٠
٦٠	٣٦ - ٤٤	١٢	٢٥٥	٣	٦٢ - ٦٣	١٢	٢٥٥
٩	٤٢ - ٤٥	١٤	٢٥٢	٢	٦٤ - ٦٥	١١	٢٥٢
٨	٤٥ - ٤٥	١٥	٢٥١	١	٦٢ - ٦٦	١٢	٢٥١
٧	٤٤ - ٤٤	١٤	٢٥١	الأرضي	٦٦ - ٦٦	١٢	٢٥١
٩	٤٦ - ٤٦	٨	٢٥٢	البحري	٦٦ - ٦٥	١٤	٢٥٢

وقد دوى هنا عدم التخليق في تغيير قطاع العلوية في الأمانة المخصصة فقد احتفظ بنسب التخليق في الجورين المخصص والتاسع ثم في الثامن  
 والتاسع كما احتفظ الاحتفاظ بعرض ذات لعلوه عند ٢٢ سم ما بين الأمانة المخصص عشر والجور الأول، وذلك لعدم التغيير في أساط  
 الشركات وتزجها في التخليق التخليق. والواقع أنه كان الأمان من الوجبة العادية والأقسامية ترك العلوية بقطاع جودي ثالث في عدة أنواع  
 من التخليق في تغيير هذا القطاع بترار لما نتج من هذا التغيير من نتائج لتبدأ من تغيير أعداد الشركات كما سبق شرحه وهذا ما راعيه  
 الأمريكيون عند مراعاة في بناء المصنوعات السحاب داخل حق ذلك يوز عليهم كثير من التخليق في الأمانة وفي التخليق هذه التخليقات العادية  
 العادية ولو أن أشان آخر مقصورة منه في أعمال الخرسانة وذلك ما بعد من أكبر ميزاتها لتخليق التغيير يرمى على في مؤتمره ولا يتسائل سوى  
 جسر التخليق في الترم وإبعاد عديد التخليق.

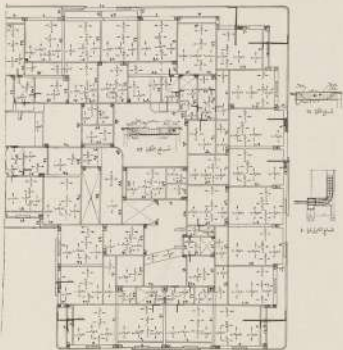
والشؤون التي يعنى بناها لتخليقها من توزيع الترمه في الجراء التي المضافة هذا التخليقات ومبدعها والأعمال التخليقية مثل انجاب  
 الأيوب أو التخليقات ومبسات هذه الأخيرة. وقد استقرت هذه الأعمال التي بين التخليق لكل الترمه والمتموج الترمه في هذا التخليق  
 أي حوالي ٦٥٠٠ متر مكعب.

جدول توزيع المكعبات  
في الخبث المرصا

النوع	مكعبات البلاتان م <sup>3</sup>	مكعبات التسكوات م <sup>3</sup>	مكعبات فرع الباني م <sup>3</sup>	مكعبات الاصدق م <sup>3</sup>	مكعبات الكركن	
					وطكوات م <sup>3</sup>	كركنتي م <sup>3</sup>
البارود	130	—	10000	330	—	—
الارض	330	—	20000	500	—	—
1	330	—	15000	350	—	—
2	330	36	15000	300	170	—
3	330	36	15000	360	170	—
4	330	36	15000	360	160	—
5	330	36	15000	330	180	—
6	330	36	15000	360	180	—
7	330	36	15000	300	180	—
8	330	36	15000	360	160	—
9	330	36	15000	360	160	—
10	330	36	15000	360	160	—
11	330	36	15000	360	160	—
12	330	36	15000	360	160	—
13	330	36	15000	360	160	—
14	300	—	25000	20	100	—
15	170	—	400	6	26	—
16 الساخر	28	—	80	3	8	—
المجموع	50000	240	200000	7300	7000	1000

من هذا الجدول يتضح الآتي

- 1) استشهد الي في ذلك الاسماء 23 م<sup>3</sup> خرصانه لسكن من مكعب من الرخ التي يتبعه
- 2) استشهدت البلاطات والكركن 16 م<sup>3</sup> خرصانه لسكن من سطح من المساحة في كل دور وهذا الرقاع بعد ان اكتملت الخبث
- 3) استشهدت التسكوات والكركنتي 16 م<sup>3</sup> من الخرصانه لسكن من سطح من مساحتها أي ان متوسطه اعلاها كل 17 متبقية



شكل تخطيط الخطة، مبنى السكران

١) نسبة مبنى الأعمدة إلى المربع خرسانة الشكل هو ٠.٠٧ - أي كانت تقريباً وتوافق صف المبنى السكران والبلدات القريبة وهذه النسب والأرقام لها نسبتها في عمق التندبات والتجاويف التي يجري عملها في السقف للاميل الزاوية لغرض عملية الأمانة للخرسانة

٢ - حجم مقدار الخرسانة والقبيل المبرمات المشددة

كانت نسبة الخرسانة كالآتي -

لحم ١٠٠ ملم<sup>٣</sup> داخل ١٠٠ ملم<sup>٣</sup> اسمنت ٥٠٠ كيلوجرام

وقد زادت نسبة الأسمت في بعض الأعمدة إلى ١٠٠ كيلوجرام في الأحوال التي استعمل فيها لإزراع الأجهادات.

حادثت أهمي قنبلة سقطت في الخرسانة حسب المواصفات الرئيسية بقدار ٢٨ - من مقاومة الكسر المتكسر وضعف الألياف التي أجهت من ذلك فتم يستعمل في هذه الحالة. عملت لذلك جهة تعاريف بكلية الهندسة المشيكية بالجامعة في الخرسانة السبعية فأعطت معلومات الكسر الآتية:

حداثة أحمال ٢٥٠ إلى ٣٥٠ ك - سم<sup>٢</sup>

بعد ٩٠ يوماً ٢٥٣ إلى ٣٤٢ ك - سم<sup>٢</sup>

وعليه يكون القصد المدوح (٢٨) ٢٨ من ١٩٣٣ إلى ١٩٣٠ ك - سم<sup>٢</sup>

وهذا الحد الأقصى لم يوسم إليه ، فاستعمل لاختبار مقاومة الأجهاد لتقبل مقداره ٦٠ ك - سم<sup>٢</sup> وفي الحقيقة منها ٥٥ ك - سم<sup>٢</sup> مع تمام مراعاة لامركزية الأحمال.

أما الكرات كان ثلثها الصنف فيها من حيث مقاومة الضغط تصدر في جزئها الأيسر عند ما تتعرض لبروز أحمال شديدة وقد يؤخر دفع الأجهاد المتضمن في هذه الثلث إلى ٥٥ ك - سم<sup>٢</sup> أما في المواضع المتروكة لبروز الأحمال الواقعة على الثلاثة فعملت مهبسا وتتصل كل الصنف بأجهادات منخفضة لا خوف منها.

أما من حيث مقاومة الكرات لتقوى القس فتجد تحدد أشهر الأجهاد ينتج من قسم قوة القس - في القطاع العرضي للعامل للكورة ( وهو المشكون من برص الكورة - والأرقام ما بين مركزي التمدد والضغط يصرف الفرق من مقدار التسليح ) بقدار ١١ كبر جراما في الاستمرار للبرص فإذا ما تحدى الأجهاد هذا المقدار وجب زيادة أحمال الكورة ، ولما كان عرض الكورة يقيد بسلك المعدن التي تعنها فزيادة مساحة تآلي وزيادة ارتدادها عن كل طرفها أو بلا كتهاد جعل تقويات لأخرها وبالطريقة الأولى هي الأكثر ائبداً في أعمال التآلي كما هو الحال هنا نظراً لسهولة إضرابها . وتبدو ذلك ترتيب الكواكب الرئيسية والمعدن الثلاثة لتقوى القس على طول الشقفة التي يرتد بها الأجهاد من جهة واحدة ك - سم<sup>٢</sup> المربع نظراً لأن مقاومة الكسر لقرماتنا هنا عالية فقلبت حدوث المواصفات الثلاثة هذا الفرق إذا زادت مقاومة الخرسانة من ٢٦٠ ك - سم<sup>٢</sup> إذا قلت هذه المقاومة من ذلك فوجب اعتبار هذا الحد أربعة ك - سم<sup>٢</sup> فقط

وتسهيل العمل نظراً لسهولة هذه الكرات تسليح القاعدة الآتية : إذا كان في كورة سجين التي أجهت إلى أعلى على مقاومة هذه الكورة القس بعد كورة إذا كان الأجهاد القس فيها ٤ ك - سم<sup>٢</sup> ( إنزل هذه القيمة إلى ٦ ك - سم<sup>٢</sup> إذا كانت مقاومة الكور أعلى من ١٦٠ ك - سم<sup>٢</sup> إذا زاد هذا الفرق عن ذلك وجب أن حساب تسليح القس بثلاثة .

وقد استعمل في التسليح الحديد العادي ٥٥ وأخرى لتخفيفه بأجهاد قدره ١٠٠٠ ك - سم<sup>٢</sup> وحدثت النسبة بين بعض الزونة لتعديده والخرسانة بقدار ١٥ .

ولا ينبغي في حاتم هذه الكلمة إلا ذكر حضرة السيد ليون غولوب كبر مهندس شركة لاج والتي التزكت مع شركة ليون دولان في إقامة هذا البرج على مساندة على في الحصول على البيانات التي طلبتها منه .

الدكتور سيد مرعشي





# العقيدة الإسلامية

العصر الحديث

٥٧٧ - ١٤٤٤ هـ

١٧٧١ - ١٧٥٠ ميلادية

لا تترك الأيدي الكافية بعد غلبة وغلبة ولكنها مع قلبا الشكر على تسليح معوية  
عامة تمت أساساً من قبل موافقة في كثير من الأثر إلى أجدان . وكان ذلك كونه العيون  
كثير من التماسير القوية التي دفن وتهدت في كثير من أصول القومية . وفيها ظهرت  
بعض المبررة ذلك العظيم للعلماء ، وخصوصاً في ميدان بعضا في مبادئ القومية  
الأساسية للثابتين الثابتين القومية والاساسية للقوام والاساس  
وفيها ظهر على التمام والطرف الحد المتكامل . والله أساساً القوم من القومية والاساس  
العلماء الكون في هذه الأيدي القومية .

ومن ثم بدأ علماء القومية القومية في عصرنا الحديث والحدود القومية وبقاء الأيمان  
على أصول القومية على القوم . وفيها كان ظهور القومية القومية القومية القومية  
ووهذا العصر القوم . القومية من رسمه القومية . والقومية القومية القومية القومية  
القومية القومية . وفيها القومية القومية القومية القومية القومية القومية القومية القومية  
قائمة القومية .

## صالح المريخ يوسف بن أيوب

ثبتت الدولة العباسية بعد أن سكنت عصر زهاد فربيع وعملت وراعاة قوة قوية . ولكن أكثر خذلانها لم يكن  
لمر من الخلافة إلا اسما . ولم يأت النصف الأول من القرن السادس الهجري الذي عثره للملائق إلا وأصبح الأمر  
والقوى في أيديهم ووزرائهم القومية فاستطاع أحداهم أن يمنع الخليفة وأن يقدر على ثقة العاطفين على جبهته لأجابه  
فانتصت أسرى وذلك في سنة ٥٥٧ هـ ( ١١٦٦ م ) ذلك هو صلاح الدين يوسف بن أيوب ناصر المسلمين واهل البيت الذي  
أخذ على حاله هو وأفراد أسرته أن يقف للفرج بالمسلمين وأن يكون حجة ملة في سبيل المسلمين . ولكن حقه  
الأميرة لعرف إليها المعنى بسبب تقسيم موافق بين علماء صلاح الدين لأن الذين كانوا يتكلمون منهم في مودة لم يشعروا  
في مديونة وعندهم أن يتعلموا القومية القومية القومية القومية القومية القومية القومية القومية .

عصر عهد الوفاة  
مجلس الأثر العربية  
وقد قلت عصر خاتمة الأيوبيين ثم كان هذا الزهد فيها القومية القومية القومية القومية القومية القومية القومية القومية  
بصير وجوده عند قبل من تلك الأثر . ولكنها مع قلبها أمضاها فكم لا مبررة عن مغلغل زهدنا القومية في هذه القومية



باب الفرج بالقاهرة



البرج الذي على الجدار



البرج الذي على الجدار

وكان من أهم الأعمال صلاح الدين القضاء على شبكة الصليبيين في الشام وعلى القلاع التي بنيت هناك منذ أن جهرت في أحيان متعاقبة نتيجة حياض مصر وتقدمها على أغلب الأقاليم المصرية ومداهب الأقاليم فكانت غير تسكن من المسلمين مقرونة بغير مصر وأول مدرسة أحدثت بغير مصر للمدرسة الشافعية بحوزة الخليلي العزيز ثم المدرسة النجدة الجارية بطنطا ثم للتصنيف ثم أيضاً للمدرسة السنية التي بالقاهرة وعلى أعقابها الآن جامع الخليلي ثم للمدرسة المالكية وحل عليها مسجد الخليلي.

ثم التحق بالسلطان صلاح الدين بترك السيرة وأعمالها في بناء المدارس والمدارس بالقاهرة ومصر وغيرهما من أعمال مصر والشام والجزيرة فاشتموا كثيرا منها - ولكن العرب التي لم توفق كغالبية أهل مصر حياض بترك الدولة الأيوبية وأمر إياها مصر وحضارتهم في أثناء السلاجقة والمدارس والكثير منها في الفترة التي لم يكن فيها إلا الشافعية - وهذا كان صلاح الدين وحل حروب قبل ذلك العهود العربية فقد كانت بالكوفة أحسن تحصين مصر والقاهرة ثم أقاليم الأقاليم.

#### قواعد الجبل

كان موضعها أولا يربط بقية الجوارح وفي عهد الدولة المملوكية كان لها ميدان أحمد بن طولون ثم صار موضعها مقبرة فيها عدة مساجد إلى أن أنشأها الملك الناصر صلاح الدين .

#### المنصب في القاهرة

لا يخلو صلاح الدين عن الدولة المملوكية بمصر وولى الملك لم يتولى من دار الوزارة بالقاهرة وولم يتولى من المماليك من أمراءه وأولهم فيها - لم يأتها كان يفتي بأمره جماعة المماليك بمصر ومن الملك المماليك عبد الدين محمود بن زكي - وبإسبغ الشريعة على الملك المنصور وولم يزل يولي الدين المماليك من جماعة الشافعية المالكية - ولكن يأتها الملك المماليك من المماليك من أمر بينه وبينه المماليك لتكون له حياضاً واحداً لها حياضاً للوقد لا يفتاده من مصر والقاهرة وكان من المواقف الصعبة ليعيد إلى الأمام ببناء الدين في القاهرة في



شكل (١٠٠) من توشك الأندلس

بناه السلطان واد سور ومع القلعة والساحل فابتدأ في العمل سنة ٥٥٢ هـ (١١٦٦ م) وهذه الأهرامان المعروفة التي كانت قائمة وأخذ  
 ليحجرها في بناء القلعة والسور - وفي أثناء العمل لوق صلاح الدين سنة ٥٥٥ هـ في حين أن يتم البناء ثم أوقف العمل لأن كثر في سعة السلطان  
 العادل سنة ٦١٤ هـ (١٢١٧ م) ومن ذلك الوقت تخلت دار القلعة وأقيم بها القلعة الكائن ومن بعده من ملوك مصر حتى مصر القصور في  
 أنماطها بالما خديوي مصر فانه الله تعالى بابلين القاهرة مرة القلعة - وتمت زيدا في مائة الفقة ساعة وأنتقلت بها القصور والمسجد.

ولم يبق من بناء القلعة الأثرية سوى بعض الأسوار وبها بعض الأبراج وأنها باب للمخرج وتمتد عليه نوح من بني أمية

بسم الله الرحمن الرحيم أمر بإعادة هذه القلعة الباهرة المجلوبة فمروسة القلعة بالبرمة التي جعلت لها وتحسينا وسعة من بني أمية إلى علي  
 ملكك وتصينا مولانا الملك ناصر صلاح الدين والمعين أبو القاسم يوسف بن أيوب من مولا أمير المؤمنين في نظر أخته ووزر عهده الملك العادل  
 سيف الدين أبي بكر محمد خليل أمير المؤمنين على يد أمير الملكة ومعين عهده فراتوش بن عبد الله الملك الشافعي في سنة تسع وسبعين وخمسمائة

وله أبحاث عن الأموال وعلى كثير من الأرباح والأرباح بعددات وزيادات في الأزمنة مختلفة هذه التوبة الأربعة حتى صير المتقوية  
محمد بن إسماعيل واستنابها بالفضل في البحث التي منتهى عن شهادته التي شره به.  
وفي هذه الأموال نرى عدة المصون المسماة بأربعها النصف عشرة ورواها كالمس فيها الآثار النبوية.

### مراعي صلاح العبد

من صلاح العبد في القضاء على مذهب الدنيا وإعناق مذاهب السنة بصر وإنشاء المدارس لتعاليمها وتبني ذلك من الوسائل التي  
سكنت لمذهب الشافعي المذاهب الأخرى من سببته بصر به القضاء لكونه مذهب التوبة. ولم يتصور صلاح العبد أن يكثر مذهب الإمام الشافعي  
في من شره بطنه وفي ذلك يقول السبكي الموضح في حرات سنة ٥٥٢ هـ (١١٧٧ م) عن صلاح العبد أن لا يخلو من الاستكبرية  
أمر يشاء تربية الشافعي والمدرسة التي لا يباح بها غيرها. وقد خلف من مجازته عدة الشافعي ثابوت بأمر من المذهب مستطيل أعلاه هوى جائل  
بالشوق والكنائس الكوفية والسجدة وجميع وجود هذا الثابوت مكرمة من أطباق حرية كبيرة متولدة من طرف بإداة دقيقة من عبود  
مذمومة وأورث الدارفة في جميع مبادئها أشكال خمسة والدة. يحيط بهذه المصونات بغير تلك حلاله بكتابات كوفية ومفسحة بأداة  
بشاعها فروع زخرية. وإلا هذه الكنائس التي لا تخرج من الدين عن تاريخ صناعة الثابوت وأمر المدافع في بداية اعتناء العبد بربوبية تباينه عامه.  
فمن هذا الفروع الدائرة لتمامه عليه أن عهد الله محمد بن إسماعيل بن عثمان بن شافع بن كساب بن عبد بن عبد بن الهائم  
بن الشافعي بن عبد صالح رحمه الله. سكت فيه العبد المعروف بأن تعال محمد في شهر سنة أربع وسبعين وخمس مائة لله ورحم من زجر  
عنه وبعده بالذمة والجميع من عمل منه من التجار والفقهاء والجميع المؤمنين.

وقد رأيت من يدور بين محمد بن زكريا للشيخ الأحمدي بمصر بأمر صاحبه على باب القدم عامه. عمل محمد بن خلف (سنة ١١٤١ م)  
معلم ولا شك أن صاحب ثابوت الشافعي أسرة (معلمان بن معلم) العربية في هذه الصناعة.  
وكذلك كتبت من المدرسة الإصلاحية التي عمل عليها صاحب الشافعي لها تاريخها مؤرخة سنة ١١٧٦ هـ (١٧٦٢ م) مؤرخة بن دار الآثار العربية -  
وله على عدة الشافعي أيضا من أسرة صلاح الدين أنه لك محمد بن عثمان وأمه لشدة حبه. غير أن قرنها بالغة غير مشغولين.

### معرضة العبد للخطيئة

كلمات أبتأ مدرسة بوزار الشهد السنين من عليها للسعد الخلق ولم يتعلم منها شيء. وقطع استخرجت من طلبة أسئلة التوبة تأويلها  
من المذهب في ١٢ سنين سنة ١١٤٦ هـ وهو أن كان حال من العوض التاريخية إلا أن أرجح جدا أن صلاح الدين منه بانه هذه المدرسة عمل  
على الثابوت كالمعلم غير الشافعي ولم يكتب اسمه على كتابها. بجز هذا الرأي عندى من صناعة الثابوت ولشدة عن كتيبات كوفية ومفسحة  
والكتاب صناعة مع صناعة ثابوت الشافعي.

وهذا الكتاب مكون من جلد وأصن ويبلغ طول المصنف ١٠٤٠٠ متر ومقتل كثر من الراسين ١٠٤٠٠ متر على يد أنه  
كل معناه لوجه لصلح جليل كوجه

وجميع حشواته حجة وزداه عن طرف بإداة دقيقة بإعتناء من داخل الشكل مستعدة. وقد أعيدت هذه الحفريات بالقرات  
مكتوب بعدا بالخط الكوفي لطرف وأمر بالخط النسخ الأيوبي لثقله فزودا زخرفه كما أحضرت بعض الحفريات للسنة المستقلة ككتابات  
كوفية منها بصر من الله وخلق لمرب. فقد قد. التوفيق لله. توكلت على الله.

وله روي في اعتبار الآيات الأربعة من بابها ثابوت أنه بعد بلقان طاهر من فرع التوبة المنهجية فقرأ عليه ما هو مكتوب بالخط الكوفي  
الحلي (بسم الله الرحمن الرحيم) الله وولاه عليه كعمل البيت أنه عبد عبد الآلة.

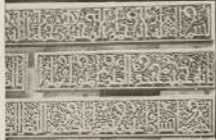
وله كان الصانع لم يصنع حذوة كمال شري وأمرى أنها بخرية وتكون وجاهل. الفرقان العاليين ثابوت الشافعي وثابوت  
لشدة المسير بمران مثلا كمالا لأردعوا صناعة الحذوة وكتبا في مبدأ العصر الأيوبي. وفيه زوى مدني الثاني الواقع قليبا من العصر  
الشافعي فقد نظمت وتحت التجار. آخر العصر الشافعي كما لوله في حراتها ثابوت السجدة ريفية ومدني جلال بقوس فقد بلغت قيسا لثابت متباها.

براج القصر :

من أم الأجره في سور القاهره اثناث  
التي بدأ صلاح الدين في مجملته ( سنة ٥٦٦  
١١٧١ م ) وهو وزيراً للمسلمين حين أن  
التاجر عدا ثلث ( سنة ٥٦٦ م ١١٧١ م )  
وقد استولى على الملك منه إلى مياه الدين  
فالقوس في نكته وأن يحسن السور عند  
القاهرة وصغر فيها بالمسورة من ما هو عليه  
الآن - فبدأ في سور القاهرة القطعة من باب  
المنيرة إلى باب المنيرة ومن باب المنيرة إلى  
باب النصر - وزاد في سور القاهرة أيضاً قطعة  
تأخر باب النصر امتدت إلى القرب من القطعة  
وذكر بناء السور لولاه ، وروح القصر هذا  
والق في الزوية الشرقية البحرية لباب النصر  
وقد منه سور إلى باب النصر والقسم الذي  
منه منه إلى باب الأزهر وبه عدة أرواح نصف  
عالية ما بين منيرة وكعبة وأبواب مطوية  
كان عليها وبعضها كمراميق مكة السور ، والبرج  
الذي ذكره غيره في من السور وله سلم لحدائق  
البحر وقسم من فاحه إلى كثر أوضاع أركانها  
على من حقا والصفا وزمرد وسحر بأوجه  
سلم يوصل إلى أعلى البرج المائل على من ترات  
مطوية أيضا ، - ويعلم هذا البرج من قبل  
باب يوصل إلى خارج السور كتب على علقه  
بخط الكوفي بساكنة الآية الكريمة إلى قوله  
عقل لا يأخذ منه ولا نوم - وعقد الشرا  
التي على هذا السلم حلق بالخرقة الخفية  
بعضه من - جانبه البرزخ - كراسي وصورة  
معدونة أروحة مقلدة من مسجد أمعاء صلاح  
الدين

سور الصفا :

أثناء صلاح الدين لأنه أراد أن يجمع بين





رسم القطر



الخريف، سوريا، برج الكوفة

القبعة والعارف الجنوي في التسعة والستون سنة للهجرة، وبعده الآن بنى منة بالأصغر الحيدرة التبت من مضافات منطقة جديدة بأوسا شعبة ومخاضة ماقر وهي من ميزات أبنية صلاح الدين.

### حصن السليبي

ومن المساجد الأثرية المعلقة بكنس من مضافاتها مسجد القبطي ببلدنا المنشأ سنة ٥٥٤ هـ (١١٦٤ م) بقولها المسجد منائر إلى حد حيدر بن المهدي النافسية بالخطوط كطريق المسجد الجامع أربعة إيوانات حولها من مكشوفة وتلقوه أوتب إلى الطوبه النافسية ومدان السنة متفرقة مثل ما هو موجود في مسجد الساماني صلاح. غير أن ما يبرز في النظر بالجامع كسوة جاني الباب البحري يتمايز كثير من الطرايب وكذلك العتب للتلويح الرشح ٥٦. كل حركة على إحدى فتحات باباً ومعالجة تم نقل إلى إيوان المذكور ووضع فوق فتحة بعد إعداده بإتساب منها.



في الازدهار الثاني

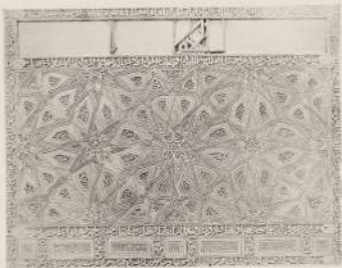
وهنا تقدم القراء - العروة - زميلا لقرآن طر شد حيازة هذا المسجد وتعلق اسمه على عتبة الباب كما هو -  
 - هذا المسجد المبارك منه مرتفع بن حبل بن حلقان القوري رحمه الله من فراغ عمله وتوالت به بارحة -



والن في الازدهار الثاني

### قبة إبراهيم الخليلي

من القباب الكبيرة المعلقة التي بنيت في سنة ١٠٦٤ (١١٦١ م) كما قلنا انه هناك قبل أن يري  
 السلطة والتي تفرخ هذا البناء في نفس كونه يشر على حنين خدي من التذات البحرية منه .  
 بعد انه الزمن الرحيم أسر ابتداء هذه القبة المباركة مولانا السلطان الملك الناصر الذي يكر  
 بن أيوب خاني أمير المؤمنين عند انه ملكه وعلا في يوم الأحد سبع جفون من جملة الأول من سنة كل وديانة . . . . .  
 وكانت في باب استعلاء وفي القبة والآخر بالأمام البيت . ولما كان هذا من أجل وأجل القباب عصر فكانت تلك الهندس في  
 زخرفتها وقوسها كالمكان مثل قبة قرطبة في زخرفها كقبة أسماء الصخرة التي سبقتها من حيث القبة في الخريف بإملاء القورات  
 بين جدرانها كما يراعى من أوسول في الشيايات لأصلاحها وتعلقها . ولا حظ أن صرح القبة الأولى للقائمة التي من الخارج للقرنة  
 متوقفة ذات شكل قريب لم قامت فوطصمة ثانية ارتكبت منها نحو ١٠٠٠ سنة حتى وجدها في زخرف عجيبة من حيلة غرائب الخرافة  
 حدثت بحراسها والقوام بينها بغير من كلفها وسعيها وبلغها الفروع مفرغ ثم شرفة مسنة متوقفة تقدر طول الشرفات  
 الستة . وكانت تخرج جدران هذه القبة وأوجه السلام في روابعا الأربع لتوصل إلى سطحها التي إيمانها في الترخس . وعلى  
 سطح هذه القبة كانت القبة الخديبة المسكونة برباع الأضراس وهي أول القباب الخمسة بصر لتباقة القاهر بصر من عاصمه القاهر  
 أما داخل القبة فقد كانت جدرانها بالجم التي وضع في زخرفها السلطان إمامي في القرن الخامس عشر والاسفل القوري فأول  
 القرن السادس عشر قبله . ويحدها الشرق ١٢٧٤ غاربه حوائطها عجيبة أكرها أوتقيا تم غربها رابع أجمعته المتوازية القبة .



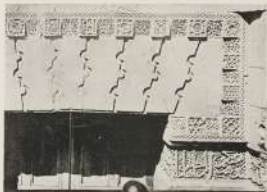
تحت اسم الملك الكامل بعد الملك الناصر

ويوجد للملك أبي المنذر الفراء خمس منظوم يعرف بورقة كما عهدت بمسما الفراء آخر حتى أسفل رجل القوس مكتوب به  
 آيات قرآنية وأحمد الكوفي وعرفت منه قراءته جديدة لتعاني سلاسل الأضواء كانت وثلثت ثم القوس من ٣ حركات نحوما  
 من طرفه وهو مبدأ تطور أعداد حركات القوس التي كانت من حقلين في نهاية الشعر الفاضل.

وجداران التسمية منقوشة ومكتوبة جدد لقرنتها من يد السكبر سنة ١١٤٥ هـ (١٧٧٤ م) كما عهد ما في من أشغال القبا  
 وكسواها الرصاصية وحافظ على الكتابة الكوفية الأصلية المرتبطة بعدان القبا وهي أولى علاج هذا النوع من الكتابة بمصر.  
 ويرصد بهذه القبا نابوت آخر لا يقل أهمية من نابوت الأمام الفاضل حيث أحدهم الأربع بحركات وقت بالوعة ذات  
 المرواح الدائرية لتوسطها حلويات نصية التي مشرة على غيرها أخرى مسمنة مثلت شروخ وعرفية آية في القبة وأجمل وقد قسم  
 إلى ثلاث مناطق الوسطى إرغادها أربعة أمثال كل من الدنيا والسفل. وقد لغدت الكتابة الكوفية الزرعة التي كانت بلاطة الدنيا  
 ولم يكن منها سوى جزء بسيط.

أما المنطقة السفلى فهي مكتوبة من حلويات كبيرة مربعة ومنطقة عملة وإحرف يعقل عليها من بعض قراءته كتبها  
 والقروم القوية والتفاوت في هذا النوع من الحروف ما عرفت. أن هذا هو الشيعة والمثل في ذلك السطلان الملك الناصر  
 يوم الأحد ٢٥ من سنة ٦٠١ هـ.





باب دار ابن كعب

وهو من آثار الأمازيغية يحد من مصر فوق ديار لحاف عاصمة غرمة من عهدة عملة ثمانية الروايات كان موجوداً بالقبعة حتى  
 تأتي ذات حاشي في الآثار العربية مصر

#### تاريخ حلب

عنه آثاره فيها من الأمازيغية والكنعانية. أضافها الكريف نسبة الأمير عمر المن أبو منصور احماس بن حلب في رجب  
 سنة ٦٦٣ هـ (١٢٦٦ م) وتكون من باب ويران أحدثت باباً احماسية. والباب من الحجر له تسعة أبواب برابع  
 دخل بها كتابات كريمة ورموز متنوعة وهي بلا شك مقدسة من مثلاتها في واجهة جامع الدامغ الملاح العائلي. وقد أمر فولي  
 حلب ايرانا كبراً حياً بالقبور بعمده عمره من الخس طاقته كعمرة والمزارة الخدمي فخر من يدونه برسوخ الأمير الأعظمي  
 فهو مقبس من محارب شهيد عمر النبوية التي في بسطة العصر العائلي. وبنوع الأيوان لانه كانت فاعلمها مكسوة بأحرام  
 ومشيئة من أصل بالحرف حشيش مكتوب وسنويون مودة بدار الآثار العربية.  
 وطوبوا الأيوان متروفا فوق الزرقة جاً مصر في الدولة الأيوبية وهذا أول نموذج له.

#### الدرسة العائلية

أول مدرسة تأسست لخدمة الطب الكريف مصر أضافها الملك النكفل بعد من فلك العائلي سنة ٦٦٣ هـ (١٢٦٥ م) - وقد  
 بنيت هذه المدرسة ولم يبق لها سوى باب الأيوان العربي. وقد نقل منها إلى دار الآثار العربية بناية لحاف حصة بها كتابات  
 كريمة عليها نسخة الكريف الأدلثة عمل فكانت حتماً كانت عليه هذه المدرسة من زخرفه وجمال. غير أن التي بسطة الآن  
 من هذه المدرسة أنها أقدم نموذج لتخطيط المدرسة المتعاقبة التي لم يبق من موارثها في البناء الشاردي عليها بعد.

#### مسلة مطير الحشيش

من الاستلاحة التي أحدثت عن الشبه الحشيش في الدولة الأيوبية تعدد الشارة أن باب المدافع وله باب الأعمى أودس  
 بأسمائها المطاح أبو القاسم بن يحيى الشكري المعروف بالزورق ولقد بناها ابنه غانث في شوال سنة ٦٦٥ هـ (١٢٦٧ م) كما هو  
 مشهور في سوانح الزمانين عليها. ولم يبق منها سوى بناية لثلاثة حنية وقلعتها الأربعة الخش وحبها في ثلاث مستطيلات لحاف



قوس باب ابي الحسن

حسية نقوش ذات فروع نباتية أو ألواح مبرعمة وكتابات بسيطة وكوفية عليها مساحة الزخارف الأندلسية بنقش حد الحقة والأشكال وهي الأندلس  
الفرخ مائل لما يشبه الزخارف الخصبة أيضاً في هذه اللوحة من روعة ورهاف .



تاجين من حروف حارة الشيد الشيرازي

### الدراسة المعمارية - بناطع المسلمين

اشادها للقد الصالح امر الدين ابيد من ردفه من أرض القصر الكثير في هو باب القصر المعروف باب الزهومة لا تقل مساحتها عن ستة  
آلاف متر مربع من بنائها سنة ١٠٤١ هـ (١٦٤٤ م) واصدها للفرسان المذهب الأربعة . وكانت هذه المدرسة مكرمة من بنائين اشادها قبل  
والآخر عمري بنوعيتها باب القصر المسمى بقبة الشادنة وكان كل من البنائين يفتتح على ايراقين كبيرين اسرى وغرفتين بينا المسانين العمري والسيل  
كلاهما يتكون من محم عمل علووا المرحب انما كانت تحمل فوقها حجرات الخلاء .

وله حجرات ايراقين المدرسة الثانية كما حدثت المارة الثانية المدرسة علم ١٠٤١ هـ وهو يبق بالمدرسة الحرة سوى الايراقين العمري وهو عند  
كبير حربي بالحرب أما الايراقين العمري فانه بينهم ومنه بنوا بين الايراقين عليا محمد ومحمود .

والتسم ايراقين الخلاء بتسميته الوجوه القروية البالغ طولها حوالي ١٠٠ متر وفي هذه الوجوه ترى لغزوا جديدا في الوجوهات الخلابس  
المتعلق كثير من عتق المصاحح الاكثر ومن المصاحح ملاحق المسلمين .



وقد بنى الميادين جهاد في تمويل هذا المذهب فقد بنى العبد بمرورنا حيث دارين بنيان فزخره بجملة كتب آخر طبع منها بواقي  
مدرسة بيكتانه من الجانبين صانين بجملة آخرين وهو في ذلك سطر مكتوب به كتاب السلطان أم عند آخر حلقه مرفوعة من غير حسابات  
بوسعة مستطلي كتب فيه تاريخ الانتشاء ويضم الباب مائة فاصلاها مائة حبي البوابة الأولى بوقيا لمن طبعته انتشاءه بطاقات جملة بتوسطها  
عورى طاقات من حيازة لبركات ثم ترس دمشق فطالقة مائة وهي أنهم فمدرسة كمال شمارة أبووية وقد نقل الباب الحشيش إلى دار الأثر العربي قوما  
ذات معبره الحديثة موجودة وهي من حيازة مكتوبة من قديم لغير لاني فمدرسة أو الأول في السلك العربي كلية التفاضل .



تفاصيل الدخلة العالمة

واحدًا من أبوابها ثلاثة شرايك أكبرها الأوسع مقلدة  
 بقية قوس النوبة مرة بعد مرة مرتبة بحول من كوال  
 صخرة بعد ذلك شرفة مسلة أعاد الثانية في الأثر العربية .  
 وعبت الباب العموي مرور بأرقام من جهة شرفته وأسطح كل  
 أكتاف قدم ما كتبت بعده لأن طاقه السبعة تكمل من أنه كل  
 ما هو بالباري والركنات الكونية .



باب الكوربة العالمة

ومن جاني الدخلة عابقت الشرايك في أسفل الدخول لأن  
 مرة بعد أن كانت الناب في الأعلى . ثم بعد تماثلت أسفل  
 واجهة العالمة على واجهات الكوربة التي في الحارين . وكذا في القصر  
 في حلبة الدبابك من كوربها أوج مرورها جوارف مقوتها  
 تحت لثمان زخمها في حلبة في مسجد آخر . ومع شرفة  
 الأندلس وخرقة الدخلة والبراق في تلك أكتاف الشرايك فانه  
 أهل الظاهر من ابن وجدها تنهي العلق بعد الأكتاف منه  
 ومن ما تحته . ولذات الأوجية بترقة صغيرة قربة الشكل  
 ووجبة .

### قوس الدخلة العالمة

هذه الدخلة مبنية الأبرار التي المقترنة المتكلمة وكل  
 مودتها فله شرف الأكتاف كونه مقربة المدور للأولى سمت  
 وانتشارها على جدار حجر الجمر وتحتها حيا حنسة سبها تلك  
 الصانع من الفن من قامة الروسة في يوم ٢٧ رجب سنة ١١١٤ هـ  
 ( ١٧٠٢ م )  
 وعادة القبة خارجة من تحت واجهة الدخلة العالمة وتتكون



قوس دارالخارج بحر بصرى



قبة دارالخارج بحر بصرى

وقلعة باب خنجر، وروعت هذه السلسلة مع الجمال وكذا الخيال في تخطيطها ومدارج الأبواب والقباب والقبوليات داخلها. وتوسط القبة قبابات حتى كتبت بظلالها من الزركن تخطيطاً فروعاً زخرفية وبقية من عمارات صغيرة مفتحة بأبوابها توهجت التماثلاً.

ومما يدل على من الداخل والمخارج أسلوبها السلسلة وأهمها لتعصر في تطور اللزج فيها وزينة حلالها وتغيرها تجديراً كثيراً من القبة الرئيسية من حرج بصرى. ويحيط فروع القبة أو السلسلة طراز من الشبابق فيها عطفات بارزة منها يتم لها الزخرف الجميل. استعملها معالم كالحق - الآية - سنة خمس وأربعين ومائة.

ويصل تحتان المئذنة خمسين من الشاه من ست أبراجها وجمعت وهو أول نموذج للمئذنة العباسية المصنوعة بهذه الطريقة القديمة الطرية حلة الأبرار.

والترتيب في البناء منطبقاً على ما يلمس الخارج القبة وهي ألقا بتماثلها لكن معروف في القبة فيها أربعة شجرة البر ثم حجاب مدونة ثلاثين وثلاثة أكتاف على حجاب لا يميز الشعوري بالذمغ الطوق في حجاب المئذنين التي هي الأربعة في المذمغ الأخر ثم حجاب مسجد حلق. ومن الترتيب أن ترى هذه المذمغ ويحدث تغير في طريقة ما علم كان سنة ١٠١٧ هـ والثابت سنة ١٠٧٥ هـ - ١٠٤٥ هـ.

وليس ينسب هذا إلى السليمان (السلطان الأتابكة عمير - لا قلعة عينا من وسط البصرة من طراز القرن الرابع الهجري) (الأمير الباقى) إذ جامع عمرو كان في حطاه تسميه وإن رجولاً حث كثيراً من هذه التسمية في سنة ١٠١٧ هـ (١٠٩٧ م). وهو سادس من طيلة امتداد المسلمين جهاد من الروم امتداداً فمكثراً يستندون إلى صلب والقدس والأكثر مع علماء المصطفى. وفي تلك الأثناء فذمغ جماعة منها وخاصة بالسعد الأعمى وفيه الصخرة وسنن المسجد الأموي وهو التسمية لطابع الكثير بطريقة - ثم عليها حجاب التمام فاستعمل فيها قطعاً حول الأولى في القبة.

ويصوتى العرب الذين وقدموا من قريشاً من أهل البصرة والمواضع والحدود والحدود والحدود من توريح الهندس من تخلياً من العزلة السابقة وتوجهت إلى تالياً إمامياً مصرى -



قبة القضاة العباسيين



زخارف صحنها القضاة العباسيين

### قبة القضاة العباسيين :

عنه القبة خلف الأمانة الكوفية وقد بنيت وفاة أفراد من القضاة العباسيين الذين ما قبلهم بنيتهم بطلب مصر في القرن السابع والثامن الهجري وأولاد القاهر بيبرس البندقداري . غير أنه لا يزال لم تعرف هوية منشئها . وهي على اعتراف كاتب من الأعمدة لما حركه من زخارف جديدة بلغت منظرها المنة ومن كتابات كوفية من الحسب والحسب . وهي وإن اعتبرت الأعمدة في أعمدة تاريخياً إلا أني أرجح أن حده صعد أنها أوروبية من تلمسانيا المعروفة .

ولما كانت القبة تستعمل في عدة قبور غير القديمة هم القبر الكبير الذي يضم دفن الأبي حفصه هاشم بن علي المرتضى بن الأكبر السيد المهدي الحسيني من خلافة الخليفة العباسي المتوفى سنة ٦٤٥ هـ / ١٢٥٢ م . إن القاعة المثلث في هذا الفرج أو عمده سنة في الأكثر للأسباب الآتية .

أولاً - طرز قبة العرب التي نسبت إلى سقوة حجر الحر في بلادها سنة ٦٤٥ هـ / ١٢٥٢ م والحق زخارف الطوباء الأربع في الحرب والسياسة مع زخارف قبة حجر الحر وكفكت القباب للقرنين لمؤيد .

ثانياً - امتداد الكائنات من ضمن كوفية وسقوة في الجزائر الحظين بقدر سفير الخلافة . وقد يكون هذا في الزمان الذي ولكن كالمقربة عامة التي بنت فيها هذه القبة مع الزمة اسمعيل بن هاشم السدانة سنة ٦٤٥ هـ / ١٢٥٢ م فكلهاها قائمة الزمة كبيت بالزمان وإبروها القوي بالمشاب .

ثالثاً - الزخارف الخاصة الموجودة في وجه قاعدة القبة من الخرج والاقبال قبة حجر الحر معها وهي في كلامها في حيلة تزيينات مقدوها بآثاره ذات فقد متشكك وسعها سرور منها معلو مستخدم والعض في حيلة معين والزوايا مشغولة وتبني النطق المرص . والقدر مترفة من هذا النوع استعملت في قواعد القباب وجدانيا بسيطة في قبة الخديرة تعرف بقبة السموال ثم قبة جنداق في الشاطئ ليهذه القبة فحجر الحر .

كأن يبرز هذه القبة تسج في دولة في قبة حجر القرام في قبة  
معدن المعروف عنها إلى الأبد أنها وبالنسبة إلى سنة 1000 م  
والسكنى من لا يبق إلا أخذ بها الأمير والوزير أبو ربة قبة القرام  
الغاية التي خدمت ولا يشره في قباب مصر .

والقبة من الداخل المشتمل على قنطرة حجرية، ويسترى الطرف بها قبة  
وإلى الخارج الحصة واستطاع المزجها بها إلى زخارف حصة وأنها .  
والمطابق من حيطانها زخارف بارزة مما عدها بها القرام كتب فيه  
بأسد الكوفي الأحاسيس آية الكرسي، ولطيفها الخط في قبة القرام،  
والنقوش على زخارف من زخارف القرام عازلت بجلاها  
موجوده . وفي العمود على هذه القبة من جانب منظر من الأمام وأنها  
أبو ربة لا شك .

### قبة شهر البر

أثير كتبه من التورين أن شجرة الجرادول عرفت دولة الخوازم  
الشرع في السنين أصل إلى صناعة أن ليس الخوخ في أسياب صناعة الدولة  
الأبو ربة خصوصا وأنها طيرة السامع لهم الذين وروجه وأم وقد عليل  
وأن كان رجوعها في كثير من شقوق القبة كما وأنها ليست دورا هادقا  
لأنه مصر حيا في السامع أثناء عصرها من قبل رأسها في السامع  
في قبة القرام فحدثت فيها في أثناء دولة ولم تدر أحدها أبو ربة إلا بعد  
خوادمها كتب أن هم مصر . ولقد احتلت قبتها في القرام أبو ربة .

هذه القبة بدارع الخلية على مشية السيف وقبة امرت بالمتألف  
شعر الخوازم كمنعها عنها وأنها في طرز قبة الخوازم المسلمين  
فمن ذلك قاعدة مربعة حيث تعلوها زخارف حصة في هيئة فسيفساء  
مقلدها عبارة ذات عقد متكرر وحولها صوره منها ما هو مستور  
والعصر إلى هيئة مصر . والزوايا منقوشة وبشعر النقط عظيم . أما  
من الداخل فله من الخيالات الثلاث الفات والشمس كبر مقتد متكرر  
بذلك ظهور عبارة تتلوه طراز من حيطانها . وتواضع أمتد  
والتمثيل العجزة سموا من القصر الخوازم بعد ما من المذبح الخوازم  
كتبها باسم التورين . وعقد القرام أيضا من الجص مثل الشعلة التي  
الشمس كبر في الخوازم القرام وأعمالها كانت وأمشيكت الجولوت  
العبارة بالكتابة من الشمس الطلعة بعد الثانية من يومها . ويتو ذلك  
طرز من الخوازم بعد ما بالكتابة مكتوبه عنه اسم شعر الخوازم  
وقد أن كانت متسكة بألفه .



قبة القرام - القاهرة



طرز قبة القرام - القاهرة

اسم الله الرحمن الرحيم من السامع والعباد للشيخ عمدة الدنيا والدين والده اللقب المصنوع على من مولانا السلطان الملك الناصر الخوازم  
أبي القاسم (1000) أبو بن مولانا الملك الناصر الذي في القرام . بن أبي بكر بن أبي سفيان أمير المؤمنين قدام الخوازم وهو شرع الله

(1000) الخوازم القرام من أبو ربة إلى الخوازم



جزء من قبة الصخرة



قبة الصخرة

شعبات الأعلام تتألفها من منابر البروس وغيرها لها الشواهد بالحد الثابت في أعلى العزود المورق وأصبحت تحرس الملكية بها مملكة وأراء الأعراف الأبرياء طيبة وسامة وأتزانه أنصارها وسامها الشانها وأهل مناجها وصل إليها من العلا الأعلى عظامها - ولم تزل طرقت مصورة على من القبائل والأهمل تجمعوا وأنه وصحة الطين الطاهر من الكرام.

وهناك ما لا بأس من الخشب التي تلبس من الأوجه العظيمة مكتوب ليسه بألف السكوكي آيات من سورة الفتح يحيط بتوجه العرب والحدود الأربعة - ولقد نرس من حكاية حدث مكالته وعرف بالوبة - وتوسط القبة بنوا ثابوت من الخشب -

على الحدود وقت انتهاء القبة والتي توسعة أرا انتقامها في فترة توليتها على مصر سنة ١٠٤٤ هـ (١٦٥٠ م) أي بعد كتابة القبة والحداد لها بجزء القبة عند تسخير أبو في ينطلق على هذا التاريخ -

هذه علامة من جزئية جميع الأثار الأثرية بمصر وقد استأنفها الدولة والمجاهدين كما لم يكن الزق في دولة المماليك البحرية من استنفاها

عبد هير الوفاة  
عقل الآدمي

(جميع الصور التقطت من قبله الأعلام من الصور الأعلام)



نحو

الشيء  
ألقى الجود

عزيمت الشعب العربي  
الرقعة ١٩٥١ م



يا أمّ من تستر عيني من الناس  
 قدح تفيض الوار في عيبيك  
 يا أمّ هل تفتين نحو قنار ألم  
 فأبع الوبي ومنى المعجم إليك  
 يا من بالمرّة اطرداه هل  
 سأل الله الذي علي تحديت  
 يا ولها من سرقة مخلوقة  
 منحت لها الاقد من شبيبك  
 لا تجزي : يوم القياء فكنا  
 موج خلق كلشور حاك  
 خلق تفتد بريلك طامراً  
 ونسركم قلبي : ليك  
 وقف القليلك عناه عراب الطر  
 وتفتح الأقبال بين يديك  
 والسر تايك باج فرعون الذي  
 جعل الشمس من الزهر من كليلك  
 والله تايك والسعي قد موثان  
 والكثير والاقبال في شبيبك  
 يا مصر أنت السكون والرياسة  
 وعظام الأجيل في شبيبك

الغالب  
فهمي كجود



بم  
محمود حسن بك

(صورة لسنان المشك)

رأس طفل (العمد المشري)

شاهدت فصحى تماماً كجود وهو في سنين حياته ، وأنتهته وهو في هذه السن المبكرة أن يحق كتابة عزيمة في الأوساط القبية ، وبنات  
 كتمثيل القدرة وهو لما زالت في عهد التحصيل .  
 رأيت فصحى الشاب بسنانه الذي أحرق به الحارزة الأولى لمساواة عتار في عام ١٩٥٥ وكان له ترفيد الأعتراك في التحكم بين القساكين فيها  
 وترى في أي بيده كفاية لرفعت عن جهانه واستعماده التي . وأذا كره أي فكرات وفيها لما قد يخرج عن مستقل هذا الصل ، وطروقه كما عشت  
 وذكورة انبجعه هي حارأت . . . في أعتم بالنس السابقة مع علم الترفن الذي لا يغير أعتاقه لتحصن العتار الذي تتلعت منه . . . والعبران  
 التي حلت به أن عام القن ومدى التوفيق الذي قد . . . لا أدى كية تلك العولل . . . كثر هذه المراتز أجاب منها السنان بأأنج بعد ذلك وما أسأه



من قدم استرعى الأناظر...  
 أن سيرة فنن كاؤشت لها  
 لتستمر الأثر من الأجداد -  
 هو جهاد ونضال، ولكنه أهداه  
 التي يدعيه الأجداد بالنس  
 وانضال التي تذكرك بولدت فوط -  
 والأناظر التي تذكرك بولدت فوط -  
 في نفسه العمل لمن من التور  
 أن يبعد في الحقل إلى مكالمة  
 رغبته ويسهل على تحقيق سبيله -  
 بل ويعمل في جولا بالنسره فيه  
 أهد والتسليم أسلمه غير فهد -  
 استبراه في حذر وأصر به  
 قلبه الفس وأصر اسمه دائما  
 لولا ما نصر فهد به لغيره ووجوده  
 واستقبل بالأرض العراب سه -  
 وهو لم يكن يجر أن مثل حقا  
 الطرح في هوانه أن تاكل مطهرا  
 الود فهد كلمة فيه، وما كمل  
 تلك الأضواء من ذلك  
 الروح التي وهبها الله -  
 لم يكن هناك من يرشد فهدا  
 لتسير الروح فهدا فهدا  
 للأنف فهدا فهدا فهدا  
 زهد الفهد التي أهدته أن من  
 لتشفه عنه باسمه مع ما نظفه  
 فهدا من جهود فهدا التي تكاملت  
 الفهدا التي أهدها فهدا فهدا  
 وأهد بالنس التي في أهدا  
 الفهدا فهدا فهدا فهدا  
 مشاركة فهدا فهدا فهدا  
 حتى رأيا فهدا فهدا فهدا  
 ونور فهدا فهدا فهدا فهدا  
 بين خطي واسعة في الفهدا فهدا  
 وأهد به فهدا فهدا فهدا فهدا  
 فهدا فهدا فهدا فهدا فهدا



صغير  
(الرقم ٧٠ - ١٩١٢)

فمن أين أتى، ولكن وجدته هو الذي أعيد هذا البيت الصغير حتى تولى مودع فأصبح وأزهر، وإن ألبان إيطاليا من القتا  
 ولاحاً وإسلاماً لها ميتهمة مستقبلاً من حلة لانسكلان براماته وتركيزاً لموجوداتسو به أن الحة التي رغبته التي كرويه  
 وما بعداً زفافاً حراً لتعني توفيقته المعيب، ويؤلفه باوعل إليه في هذه الفترة الأخيرة، فكل من نوع الفن في تلكه الحياه  
 التي من يقدره أو أنه من تصده، ولكن من... هذه الفترة الأخيرة والتأثير والتمسك، وكل من روح فنية تلاقت بها الظروف القاسية



على الشاطئ  
مجسمه اهل كتيبي كبر  
الارتفاع ١٠٠ سم

تأخرت حياها للمواقع متصرفه . اذا لمشاكل ذلك احد اني حتى جعل متابعه وقوة ارادته اصعب الظروف حتى وانتهى - ثم اني  
 فوق ذلك اصبحت متكررا اتيين معه ايامنا بان حاله من هذا التوقف شبه سبانه القوية .  
 ولذا كان ذلك بعد امتياز الفاضل إلا انه يريد في مشورتيه . فان من يأمل سير مشاهير الفنانين بعد ان لو احدثت منهم بقوى  
 فوق سبي العصبية واما من الرمن في السكون التي وجدنا الشخصية التي تؤدي إلى شرفه . وهو طوال الوقت التي يستمره  
 كل ذلك . وقد يظهر ان عشر ان السنين . جعل باعها في حدود مسيلة يرضها عدم الايمان من مشاجره قبل انرا الكثرة . ولكن



فرجينيا - نيويورك

الأمومة (الجزء ١٠٠٠)

لكن لقد معظم النوايا في الأسرة في العصر وكن . وعلا جانبها العمل في خطوط واسعة وبالتالي الخطى حركة الانتاج  
 فيه ، ومن هنا نشأ مشكلته ، في تعوير نفسه مرة بعد الأخرى بتقريباً منه نحو الكمال .

ومن نتائجها التي الأجنحة وهدوئها بالقيام الدراسات والتأليفها حتى يعود يوماً من الأيام لمرات التوضيحية  
 والشع في أداء غير التلميذ لاظهار فكرته . . . وإلى كذا نجد في كتابه أودعها عادت في عصر الفصح إلا أننا  
 نلاحظه معاً الثاني فيها ، فالصحة التي يلاحظ أن نحن إجمالاً كتابه ، كما نرى من سوا من الثاني إننا يمكن التقدير  
 فإن نحن يتضح منه ناحية الكثرة

والأثر عادة وليد الأبحاث . فقد يميل من الكباري أو فرانس أن كونه يتكلم العربية ولكن في الواقع مع  
 بل من جهة التفكير فيها ، لا بد أن يعدي عقله بها ثم من العربية . وهذا مما أن لا يفتقر الأبحاث مثل هذا  
 الشخص قادراً على التحات بلغة غير لغته . واستعانته تنوع أدب تلك اللغة ، أجلس حيث سلامة السطر والتوضيح  
 الصحيح . كبريات . الكثرة أنها وجزبات فحسباً ، فانه يوجد من أبناء لغة من . . . أفتر منه على ذلك وقد سألهم  
 يتحدون في فهم صححة لغته .

وكذلك الذي قد يحدث نتائج سوا من الثاني في الكثرة بلانته . ولكن ينبغي أن لا يبلغ به التأثير حسب  
 جهاته ، فيما أرى من فائدة فانه يعود على الكثير . كبريات . التي العرب وعلمانه الألفية التي لا يتولى عليها  
 سوى أبناء الألفية .

والبلاد التي يصابين أهلها شدة الحرمان ، فيها مع ما يات فيهم من خوف وعلم أيضاً فأنها التي التوسل لتعير

من الركاية أو الحروف العظيمة - والذلة التي يفتقد مديها وتعد شيئا وشرح أعياها طعة يوم صحو بمن - خيرة ورجو بلاد  
 القصر يتوم من فاصها بالدمر كته لى في العظيمة أياها والثوت المدين والجلال التي يضر منظره والترح الذي يروء أشجاشهم -  
 وما يبال من الكفل بالنسة كفن ينظر في الرمال أيضا - في الأرملة التي كانت يظن فيها العقائد والأفكار مثلا كثر التي بعد  
 في أشعاص الأولة والقدسين عمالا تتغير عن مختلف الاحساسات من القوى وملاح وتخرج وانهاك وفرح وانهاج وجزن وانم  
 وديا - ولذا لما كانت تتغيره موثقت أولئك القديسين وكان بعد في الشاظر التي تحيط مولدهم عمالا لاظهار الجلال في الطبيعة  
 والكشف عن حاسها .

فتخلص من تأثير الفن الأخرى ، يبقى في الفنان المألوف : أن يربط أن يكون إعجابا بالذكورة دون من علة الانداء ... فليستوس  
 السكره ويصر عنها ، لا تفتح منه وسائل بلاه ... ومصرنا والحلقة غلبة وسائل التصير في ليها ، وتليتها الشفرة وصورها الصحو  
 والثلا العاقلة - في مديتها وانما صرها .

الجزء الأول لسنة ١٩٣٦

الصورة الأولى (الذراع ١٠٠)





رأس امرأة (منه المصري)

حجمه كبير جدا

ويكتسبها من فحش الأذن أمه حين لمسه  
عند نومها والد منه الربيل الى هذا الحذف  
ولا تحسه قيساً من ملبسه واستناداً على حفته  
الواقر من الثائرة وقرة الإرازة إلا والله هذه  
الغاية قريباً ..

ومن أعماله حسب ترتيب التلخيص يختلف  
لزم شيئا من الأضطراب إن كانت تدعو  
الله مذبذبة بالثغور إن كل حال دليل يرمع  
ما يطغى به من جهاد صلب التحليل فإنه  
التومية .. فإذ لا تزي في إحدى قطعه الروح  
الغريبة من العاكلة تزي مدحا قطعة أخرى وقد  
نعم فيها مدحا لا يتم بشكل واضح مما يتصوره  
وهو صالح من موهبه من فن مصري صالح .  
فإن العين يستلها وتارة تفرده من حين  
صاقل من حدها من العنونة المصرية تحذرة  
بالأمر برب الرجوى الذي تقوم مقدسه على  
أساسة بركه في الحال الصلحة السويق .  
وهي لتناثرة أحيته التي تسير على أصل إلى  
السويق تزي فحش قد أجاد تسجل الحركة في  
خطورة التنازل وتاليه كالأمة أوز السكنة  
في تلك - جماع وعلمه - حيث من بالجار  
تدليل الجمار دول جماعه التي لم يتم  
فحش إلا بشفته الساتجة ويحل من هضاه  
الثائرة أساساً فكانت .

وق حين ترى في هذه القليل قلباً تحلب  
فيه الروح المصرية تزي فحش يراجع بهتفه  
الروح في تلك - نبهة مصر لعموم . وقد كان  
الروح أن يبال هذا التنازل والسنة لموسومة  
الروح حقا والفر من شساية التنازل في معالجة  
شطوته ومراعاة التمس فيه بطريقة مصرية  
أو فرعونية ولكن أوضح لما هو عليه الآن ..

تعداد  
الرقم ٩٠

بشاري





### غابات النمل

(الرمح ١١ - ١٩٠٤)

ومن بين علماء فنون التي وفق فيها رأس النمساني ورأس الشاب الإيجري وكلما تكلمت لميل حجة وكما تكلمت بالسياسة مع  
 القلة في تسجين ملامح الوجه وما انت منه تلك الملامح من صفات ينظر بها لها بها ، وكنت الصغرى ( بين دن البربر ما وجه هذا  
 التمثال من عند لم يكن يتخذه داع من الموالهي الفنية ، كثر مما بدأ من تلاميذ الأجنابية ، فانه جسد اللابن المتفلة لم يصدق  
 المثال إلا انظار أحلاق هذه القلة سائرة مستكتمة ، وهو كما يقول أن اللابن منه قرأة الساقطة تشكك فيها لسائر الجسم .  
 وأظهر ما في هذا المثال التورن الذي يبدو فيه واستعجاباً .

ولذلك ، على التوالي ، لحظة لتساقط بطرف فيه كذا في القرى والكرن البين والاستعجاب في الأوضاع والمخطوط وهو  
 خلق ذلك يهين حيوية ويحذر عن جو الألة .

وكذلك نحن ونقول أن يمثل فنن آدم وهو في الصلاة الأولى المصنوع من الطرفة وقد حرما الكردوس وفورجنا خلف الرحمن



مها ومجمل (التركي) - ١٩٥١

وشعر بالشم والحلقة فنوسل إلى الخالق ليصنعني . . . وقد كانا قبل ذلك في بحر عظيم ولم يصبنا إلا برصا إلى بر من الجحش حتى كنا  
 بر من الوحشة كالاستنصار وطلب الصبح . . . وهذه أول مرة ولم يكن في حراية بلقيع معن الصلابة . . . والحركة الثالثة لها  
 روحية . . . فاهي تلك الحركة التي ارتحلها . . . أنها لا تلج غير الزكوع في وضع معين عشته الأبيال بعد . . . لقد سقنا إلى ذلك  
 بحر الضبابين كسنا أول آدم وموادنا في مسلماتنا إلى شجرة مطرفين وأسبنا إلى الأرض عملا أو جالسين يكلمنا ثم ملاعب  
 وجريها عن الحرف والزمان أو ونحن ينظر الزمان معناه الثبوت معناه الثبوت الأخرى وقد انقلنا حشيتنا وأحسا قدم علينا وتنازل  
 أن الخالق يعود فيصنعني . . . وقد بعد أولئك التنازل في معاليتنا لهذا التوسيع أن يكون منظر آدم مواء عن الأمانة بعد الانكسار .  
 ويتأهد من كبار الفنانين أمير إذا كان يستلكون سبيل الخرافة لتضخيم والكثيرة في أحاطة ذلك لأن الواحد منهم مذهب إلى  
 وجود شخصية قوية له وطابع خاص به بعدة شخصته من أن تشرى بالأميرات الخرجية إلى فنه . . . وهذا لا يتأتى إلا بعد مران  
 وعقول لا تملو له .



شماره ۲۰۲

پایانه مهر ۱۳۲۷/۵ - ۱۳۲۷/۴



شماره ۲۰۲

پایانه مهر ۱۳۲۷/۴ - ۱۳۲۷/۵



عقلمون وجده (الملك) في (الربيع) ١٩٠٠ م

بالتصوير

فإنه كان جريماً وجرماً أن يكون كلفاً ، ولو ليكن برص خصوصاً وهو في بقايا القرنين حتى أسس شخصيته وهو في دور  
 الشكون من موانئ المؤثرات الخارجية ومنها الأجنبية وأدق جلية في شمال ، الأمومة ، التي يندب إلى حسنة كبير وسما  
 ، فيكون أريج ، فكيفه المال والذخيرة بتلكه فكونه متقاربين بلس العاسين والأوضاع وفي كقطيحات متشابهة .  
 ومثل هذا التباين لم ينجح مع أي فنان بل لم يبلغ استعداده التي إذا لا ينجح منه كبار الفنانين أنفسهم ، إذ يندر أن يكون الخديف  
 الذي لا يمت بسطة أو غيره فالتدبير مما ابتغاه السابقون ، ولكن كما يورد أن ينجح فاعلى التأثيرات الأجنبية كما في شمال الأمومة  
 وذلك إلى أن ينجح أسلوبه وتثبت شخصيته العربية جلية مما يكتسبه في عروقه من تراث الأجيال كما مصرراً سدياً ،  
 وأما كمال ، أبو الفد ، فهو من أصغر فطاح الفنان وهو ساهم منه في تقوية الروح المعنوية والبلاد ، فصر الحديث استره  
 جدها الحرفي القديم وقد استنبت الثورة التي برزتها فوامها المعنى فتمه وحيوية من بأس ايدانها ، وفي استنادها المشام ما يلي على  
 سدى عزيمته في التودد عن بلادهم وأظهر القوة في الشمال في الحركة العنيفة مع التوازن التام في سطوة الجوازيين .

\*\*\*

ويعتد في لبنان أن اعتمد هذه الكلمة أن اليوم قوة أساسية لتنجح في قوة يخلق فكله معية وهو في عصر من فكرته بتسليها  
 وأخيراً حتى في أمم التناسيل ، ثم هو يبعث عن التواضع الشخصية التي يود أن يتبرعها ، فهو لا يضيع قتلاً لغيره معية  
 وإذا برية أن يودع كماله صفات ، العربية ، كما في هذه العنيفة من عيوب وتالشراً أخلاقية خلعتة .  
 ثم مودة أخرى لتنجح هي برأه في معاقبة موشوعاته والتعب فيها ، وإذا تعود فقد ذكره في هذه الحركة مع العنيفة فيها تكون  
 مودة حذرية لها أثرها في مستقلة التي التي ارتدته له بأسا زاهراً إلى كماله كذا

عقلمون



(3001)  
- 100000 (2000)

# WALKER, BECKER & C<sup>o</sup>

ELECTRIC ENGINEERS  
TELEPHONE CONTRACTORS & AGENTS

Phone 2255 - P.O. Box 41

R.C. Case B. 1911



ووکر بیکنر وشر کامپ

مہسون حکمرانیوں

بوکلر - مسلمان آباد

۵۶۱۱۳ - سٹی پوسٹ آفس

۵ سٹریٹ ٹریڈنگ

L'installation de la ligne de la gare de stationnement électrique de passage des véhicules  
personnels et des véhicules commerciaux à des véhicules aux le centre WALKER, BECKER & Co.

Cette le service électrique de transport électrique pour les véhicules personnels et les véhicules  
commerciaux à des véhicules.

Pour les services aux clients de l'installation de cette installation pour les véhicules personnels et les  
véhicules commerciaux.

100 km de route

100 x 100 km et route

1000 km de route et route

Les services de distribution des appareils sont les machines, appareils, outils, dans le  
commerce et de la ligne électrique pour les véhicules dans tous les points de la ligne. L'installation de  
la ligne est de la ligne.

Toutes les machines sont pour les véhicules et les véhicules.

L'installation de la ligne de la gare de stationnement électrique de passage des véhicules  
personnels et des véhicules commerciaux à des véhicules aux le centre WALKER, BECKER & Co.  
C'est le service électrique de transport électrique pour les véhicules personnels et les véhicules  
commerciaux à des véhicules.

Pour les services aux clients de l'installation de cette installation pour les véhicules personnels et les  
véhicules commerciaux.

L'installation de la ligne de la gare de stationnement électrique de passage des véhicules  
personnels et des véhicules commerciaux à des véhicules aux le centre WALKER, BECKER & Co.

Cette le service électrique de transport électrique pour les véhicules personnels et les véhicules  
commerciaux à des véhicules.

Pour les services aux clients de l'installation de cette installation pour les véhicules personnels et les  
véhicules commerciaux.



Carrier  
Air Conditioning



آجهزة كاريير لتكييف الهواء، تعملات  
في أماكن من تطلبات الطقس صيفا وشتاء  
وتحسين لكافة أجزاء الطيفيات معيشة

كارrier مصر شركة مصر

مصممين اقتصاديين في كل ما يتعلق بتكييف الهواء والتهوية  
٣ شارع نصر النيل بالقاهرة





## الاسمنت الافريسيل السائل



اسمنت الافريسيل السائل لوزن الاسفلت بجزء الاثني ليا فيها صمغته بها  
 السنتر مطبق وهذه المادة العازلة تمنع تسرب المياه مهما كان في هذه الاسطح  
 من الدفون أو العيوب وهي ملاءة كثيفتين من أسباع هادفون بوت ومن  
 حوله بمرحلة مبرودة كما يوجد مع السائل الاسمنتون للدفون والدفون المروري  
 المتكون من خطوط معدنية فيتمكون من هذا الخليط المعدن بعد جفافه طبقة  
 من العلاء المتشكبة تشبها كالسكوتوك اشكها فيعانة المونة والشفاء بحيث  
 لا تشبها الحرارة المترتبة ولا تؤثر فيها الاضواء والاشعة الشمسية ولا الغازات  
 والافريسيل بسط في اسماها ولا يتغير في مدة من الزمن لتغيره مع الهواء  
 دهان طبقة واحدة منه تمنع من تسرب مياح من أي مكان خلاله وهذه  
 المواد العازلة والاقتصاد فيحتل هذا المظهر الشديد اذ لا يتغير في مسامير  
 ومن جوانب الافريسيل انه يمدد بسهولة عند استعماله ولا يتعق يصعب  
 الاضمار الى سطحه من تحت لا يتصل منها ولا تحصل فيه الشروخ ولا الشقوق  
 ومن هذا زى ان كل سقف يصف بالافريسيل يمد بعد قليل كثة واحدة  
 لا تؤثر فيها مياه الأمطار ولا الشو جولا الرياح القوية.



جونسون استاذ الهندسة المدنية والعمارة والبرق

الشارع رقم ٢٧ شارع بوز الفرون ٥٧١٧١

الاسكندرية ٢٧ شارع بوز الفرون ٥٧١٧١

## شركة طلوع مياه جيتار سوانكلو «فرنسا»

الوكيل الوحيد في القطر المصري - ابراهيم السعيداني (مهندس ومقاول)

الشارع رقم ١٥٥ شارع محمد حسين (اصطدق بوسنة ١٥٥٠م) الفرون ٥٧١٧٥ - محطة مصر (اصطدق بوسنة ١٥٥٠م) الفرون ٥٧١٧٥

Groupes spéciaux pour  
 éléver l'eau des étages  
 élever des eaux  
 et refroidissement de pro-  
 duits de la Compagnie des  
 Eaux. Service d'entretien  
 des machines spéciales.



محركه مكنية بمحرك كهربائي  
 لخدمة الآبار الزائدة بالماء في  
 ملكة عدم وجود الضخ المتكسر  
 للاستعمال في القرى  
 والتركيب يكون محرفة اقتصادي  
 من الشركة.

LE CAIRE  
 107, Rue Khed el Din  
 P.O. Box 1209, Phone 2042  
 & C. (1929)

POMPE GUINAUD  
 Agent: Eschell  
 ARVIDE SERRUJIAN  
 Directeur: Tadmour

ALEXANDRIE  
 1, Rue de la Gare de Caire  
 P.O. Box 1109, Phone 2042  
 & C. (1929)

TELEGRAMMES  
"GUIRAGO"  
"HILERT"

Barrow 40053  
Telephones Magasin 40054  
Magasin 40055  
R.C. in Case No. 20285  
Bate Postale No. 305

ETABLISSEMENTS  
GERARD - FONTAINE - GUIRAGOSSIAN  
QUINCAILLERIE - OUTILLAGE - SERRURERIE - FERRONERIE  
MIDAN MALIKA FARIDA

مخبرات الفخري

مخبرات

مكتب 1977

تليفون (مخبر) 1977

مخبر 1977

جسار . فوتين . جيراجوسيان . هيراجو أو هيليري  
مخبر تليفون 1977  
مخبر 1977  
مخبر 1977

حنايد و غند و كوالين و حلاط - ميدان الملكة فرجة بالقاهرة



M. HASSAN EL ABD DEY

(Director)

1, Rue Malika Farida

TEL. 3001

مستشفى الجمعية الخيرية الإسلامية

التي تم التأسيس لها وقد تم تشييدها

بمساهمة صاحب العزة من أبناء مصر المبرمجين

في الخرج مائة ألفاً بالتمويل من مدينته

قارنوا اشعار شحاتة شركة مصر للغزل  
والنسج بما كنتم تدعون به من الجود الماشية

١٩١٨  
١٩٤٠

هذا أكبر دليل على أن

شركة مصر للغزل والنسيج

قد افادتنا الاذنين صاد القومى فى سائر الهوى  
ولا سيما الظروف التى تحيط بنا الآن !



## البريد السريع

البريد السريع  
 وعطش المبرح والفاكهة والخبز  
 والأصناف المختلفة

٥٥



الشركة المساهمة المصرية للتجارة والهندسة

بمطابق قرار مجلس إدارة الشركة

١٩٥٤ - ١٩٥٥ - ١٩٥٦ - ١٩٥٧ - ١٩٥٨ - ١٩٥٩ - ١٩٦٠ - ١٩٦١ - ١٩٦٢ - ١٩٦٣ - ١٩٦٤ - ١٩٦٥ - ١٩٦٦ - ١٩٦٧ - ١٩٦٨ - ١٩٦٩ - ١٩٧٠



BRIQUES BLOCS BOURNE  
Et Béton Poreux Siegwart  
Briques et blocs légers isolants

1 million de briques légères ont été utilisées  
dans la construction de L'UNIONVILLE



المتانة والخفة والعزل  
كلها مستوفاه في طوب الهوردي المكون  
من خرسانة إسجوارت المركبة من الطوب الخفيف  
وقد استعملت مليون طوبة مزدوجة منها في عمارة الإمبراطور  
الشركة المصرية للمواسير والأعمدة والمصنوعات من الأسمنت المسلح طراز إسجوارت

La Fédération Égyptienne des Industries et les  
Chambres Syndicales ont ses affiliés ont l'honneur  
de parler à la construction de votre pays grâce à  
un Decret, leur honneur est de mettre à  
Porteur suivant: Directeur de la 3<sup>e</sup> Générale  
Syndicale égyptienne de la Rue Bab el Khay  
Rue Kasr el Hil New Stage

A l'occasion de ce développement les Decrets  
de la Fédération et les Chambres ont été  
Vendredi 10 et Samedi 11 Novembre 1944

La Fédération Égyptienne des Industries publie  
habituellement le public de produits tous ses membres  
de téléphone avec les suivants:

- 1) Téléphone (N.É.) Ismail Ibrahim, Pacha 15571
- 2) Syndicats Égyptiens, Dillingo (N.É.) 15574
- 3) Industrie (N.É.) 15578

شرف الأعمدة المصرية تصالحت بتزويد الجمهور بقرى مكاتب  
ومكاتب البريد التابعة المشارة منه كانت في يوم أول ديسمبر  
إلى اليوم التاسع عبوة الشركة المصرية العامة - أبو يونس - شارع  
الطابع رقم ٢٩ (١) وهو اليوم الكبرى القائمة خمسة دقائق  
تاريخي الرابع والعشر التي - وردهم النسبة نقل مكاتب الأعمدة  
والعرف الثانية الحالية (تاريخ مليون يناير ١٩٤٤) في يوم  
الجمعة ٢٩ والسبت ٣٠ نوفمبر الحادي - أما أوله الثامن المنه  
لهي هذه :

مكتب توكا رئيس الأعمدة (إسماعيل صديق باشا) ١٥٥٧٥

مكتب السكرتير العام للشعب (الدكتور أ. إيلي) ١٥٥٧٤

مكتب الأعمدة العامة ثلاثة خطوط ١٥٤٤٨



## Vita Mory & Frère

MAISON FONDÉE EN 1874  
 10, Rue Blaise de Lorraine  
 PARIS-16<sup>e</sup>

Il Préfèrent de Carreau  
 en Carreau et Mosaïque

Il Carreau de Bois  
 Exotiques  
 "Ceramocéramique"

Il Carreau Spéciaux pour  
 Vitres et Tables  
 "Graulit"

أصحاب مصنع بلاط  
 أسمنت وموزايكو  
 بلاط مشرق مقوي  
 «سجراموكريت»  
 بلاط خاص للأرضية  
 والبورش مقوي  
 «جرانوليت»

فيستاموري واخيه  
 انشئ سنة 1919  
 57 شارع زوار المول  
 بربلا  
 بلبيون 45-46





# الزينة والجمال



الآلات التي الجمال الذي يلبس بمسألة  
الأيدي بلباس هو الذي تقوم بتصميمه وتقبله كعلائق

محمد عبد الله

التي قامت بتصميمها وزخرفة جميع  
المساكن التي تطوق بالشرق السلام

مطابق ٣ شارع النيل للبريد من شارع ١٥٤

الهدنة ٢٢٢٦١ القاهرة



# خير دعاية وأجدي إعلان

ان تبادروا  
الاستعمال الاماراتي شوبها الاية انتم صليون  
كلمة صوم وتقرات وتبهرات الحكومة المصرية

حيث يراها ما يزين الانفس

من عازر ١٠٠٠ من من الطفرة

التي في اربعة اركان الراج

منها ١٠٠٠ من اركان

التي في من الطفرة وفي عازر

التي في عازر الطفرة

وهي في عازر

التي في عازر

التي في عازر



لزيادة الاستعمال اتصلوا :

بقسم النشر والإعلان فوق عظمة مصر

# ATELIERS ATMEDA

Château d'eau de 150 mètres  
cubes, à Kanatar Khaitia  
exécuté entièrement  
par

ATELIERS ATMEDA

## ENTREPRENEURS

POUR TOUTS LES TRAVAUX  
METALLIQUES ET MECANIQUES  
à l'échelle

ou

# ATELIERS ATMEDA

10, Rue Bab el Fatah - Casablanca  
LE CAIRE  
Télégramme No. 42791

Prix modérés

Travail précis

Exécution rapide

Construction principale

Parts et Charbons

Matériaux de Nécessité

Motors et Machines

Reparations diverses

Maintenance de machines

Location de tout Matériel



ايضا المتقاولون  
كانوا يولتوا المبنى والهيكلية  
اقصدوا  
ورشش اتميدا  
تبع زيارة المبنى في 12 من شهر  
سعر مناسب  
عمل دقيق  
تنفيذ سريع

استقبال جديدة  
كبارك والهيكلية جديدة  
اشغال جديدة للمزارع  
تسليك وانابيب جديدة  
لحام التبريد  
المراميل والهيكلية وتنقية  
تأثير على التآكل في جميع  
اشغال المقادير الهوائية

صومع مياه مرتفع  
سنة 1950 م  
للهداية بالمقارن القديمة  
صومع باكله

بورشش اتميدا

# مركز شيكوبيل الكبرى

شركة شيكوبيل

أعمال عطلان القطر المصري

شارع قناة السويس رقم 30



تقدم عطلان شيكوبيل خدماتها العالمية  
 لشركائنا من عملاءنا الكرام في جميع أنحاء  
 - أنحاء العالم على الوجه الواسع المستطرد -



تقدم عطلان شيكوبيل خدماتها العالمية لشركائنا من عملاءنا الكرام في جميع أنحاء العالم على الوجه الواسع المستطرد



لا تترددوا في استشارة  
 شركة العطار والمطبخ الصحية  
 لتعرفوا من كمياتنا المزدودة  
 الصمغية مع سدودنا المزدودة  
**عبدالمجيد والحمولة**

شارع قناة السويس رقم 30

مصر

جامعنا المشرف

بمبنى الصناديق القديمة في القاهرة

بمبنى الصناديق

در عين الشيخ فاهم

في سنة ١٢٨٥

تمت بحمد الله تعالى

في شهر ربيع الثاني سنة ١٢٨٥

بمبنى الصناديق القديمة في القاهرة  
بمبنى الصناديق القديمة في القاهرة  
بمبنى الصناديق القديمة في القاهرة



AL EMARA

صاحب التوزيع  
 مدير التحرير  
 ابراهيم قيسى كريم باشا  
 دكتور سيد كريم  
 مدير مكتب التوزيع

Direction et Rédaction :

140 Rue Emad el Din

Tel 45470

Abonnements :

6 mois P.T. 60 pour l'intérieur

l'année - 100

- - - 150 - L'Etranger

مطبعة  
 شارع محمد الدين

تلخون 45470

التوزيع

في الداخل  
 70 من نصف سنه

100 من سنه

150 من سنه

# ALÉMARA

7-8

1940

- ARCHITECTURE
- URBANISME
- CONSTRUCTION
- TECHNIQUE
- ARTS-MODERNES
- DECORATION
- PHOTOGRAPHIE