



2

1960

بِسْمِ اللَّهِ الرَّحْمَنِ الرَّحِيمِ



THE MISR CONCRETE DEVELOPMENT Co.

S. A. E

21, St. Fouad Al Ahal
LE CAIRE

Les Etats Unis ont construit un réseau de routes en béton dont la longueur pouvait égaler 40 fois la circonférence du globe et l'Egypte vient de confier à nos soins la construction de routes.



الطريق الإسمنتي



مضخة الخرسانة



التسليح



مخزن الإسقاط

الطرق الخرسانية

الولايات المتحدة بأمريكا
أُنشأت من الطرق
الخرسانية ما يقدر
بـ ٦٠٠٠٠٠٠٠٠٠٠٠٠٠٠٠٠
الأرضية في الوقت
الذي تبذل فيه
مصر إنشاء
الطرق الخرسانية

شركة مصر لأعمال الاسمنت المسلح

المساق الحديثة تستعمل ملوب البونسييت المصنوع من الحجر الخفاف
 متين كالحديد . خفيف كالهواء . عازل للحرارة . مقصد في التسليح
 الاستعدادات من شركة مصر للخرسانة بلسج ٢١ شارع فؤاد الاول عمارة لاديفورا ١٠ القاهرة



PONCIT

- Le matériel extrêmement léger,
- permet des poses faciles
- économise les fers d'armature
- et les frais d'échafaudage,
- et vous débarras de la chaux.

Tous renseignements concernant PONCIT avant de passer au

The Misr Concrete Development Company S.A.E

21, Avenue Fouad 1er - "La Generale" Le Caire



Carter
Air Conditioning



اجهزة كارتر لتكييف الهواء تعملت
في ما من من تظلمات الطقس صيفا وشتاء
وتجيب لك جو الطيفيا متعشتا

كارتر مصر شركة مسجلة

مهندسين اقتصاديين في كل ما يتعلق بكيفية الهواء الطيفيا
٣ شارع نصر النيل بالقاهرة

شركة المقاولات الأهلية المصرية

شركة مساهمة مصرية

مهندسون ومقاولون عموميون

٢٠ شارع سليمان باشا مصر

اشترك مع ١ - شركة يونينج (التي أنشأت عزاب جيزا نويلا) ٢ - شركة هولاند هانن و كيريت ليد.
٣ - شركة ليموند نوتال ليد.



مهندسات الحكومة المصرية تم تنفيذ العمل وحازي العمل في بعض الآخر.

وزارة الأشغال العمومية مشروع تحويل جدران مركز الدارين بالوجه القبلي باق ذلك الأعمال الصناعية . مشروع إنشاء
مصرف القنوية الرئيسي وفروعه باق ذلك الأعمال الصناعية . إنشاء المخطط أسناد على النيل
استحق فؤاد الأول بالروحة . إنشاء عمارات المدارس بمسحق فؤاد الأول بالروحة .

وزارة الدفاع الوطني كسالات وورش وبنان مختلفه بالمهلبه والمطاط وطريق السويس

The National Contracting Company of Egypt S. A. E.

20 Sofianos Pasha Street, Cairo

ENGINEERS & PUBLIC WORKS CONTRACTORS

Associated with : Messrs. Farid & Co Ltd.

Messrs. Holland, Messers & Cahill Co Ltd.

Messrs. Edward Nuttall Ltd.



M. Hassan el[Abd Bey]

Chairman

El-Hal-Sayman Palace

Cairo 20000

مستشفى الجمعية الخيرية الإسلامية

التي أم الشاذلي الخيري أوقفه لهم بتفويضه

مخبره مجلس التوجه

محمد بك حسن الخيري

مستشار

و شارع سليمان باشا القلوي - القاهرة



العدد الثاني

١٩٤٠

العدد الثاني

صفحة

٧٦	عصم المستفيضان وإتاليا	علي بك فريد
٧٧	المراحلة الثالثة في الجامع الظفر من القاهرة	دكتور سيد كريم
٨٠	قلا رافعة، الأستيرية	عزدي بنو
٨٢	قلا مدام فالانجين بامر الجديدة	شارل جبروط
٨٤	قلا ملكة الحنف بالخرقة	أبو القاسم الكيلاني
٨٦	عمارة عبد الملك حنا بالخرقة	الاستاذ الطوائف الحانين
٩١	الإبولوجيا (٢)	علي بك النيسر
٩٤	عمارة حرمين من القرنة للسلطنة	دكتور سيد مرعوي
٩٤	هندسة الظفر (٢)	محمد عبد القادر مصطفى
١٠٠	الهندسة السحاب (٢)	أحمد صادق
١٠٤	الهيئة الإسلامية - الجامع الطولي	حسن عبد الوهاب
١١٢	الهيئة المصرية القديمة	أميل منصور
١١٦	معرض رومبا	دكتور سيد كريم

التركي، جومات، مولوي

١١٨	اختار الأثر	أحمد بن علي
١٢٢	إعادة المسكن	يوسف خورشيد

القصود المميز

١٢١	رأفة	رواية محمد بك سعيد وفاز الدكتور باهي
١٢٥	دارنا في طر بقمه نحو الفن القومي	أحمد راسم بك
١٢٨	محمد بك سعيد	أحمد راسم بك
	نظرات العمدة	دكتور سيد كريم ومجتبى فولي

تصميم التفتاب والتأتما

على بك قريه
سره عام معلو بالبي

أرأت حين أفكر في المشتبهات وكثيدها وأغلب الظن فيما يلزم تزويتنا وحسن استماعنا أن إتنا
أفكر في أكرم واجب إنساني في أصل بر مدني وأحسن أثر حماني توارثه الأجداد القادمة وتلقم
به مدني العصور.

وأني بر الإنسانية أجل من العناية بلاجه المرضي واستقر الضحك وكثيدها على الوجه الذي يحسها
دار راحة وسعادة واختلال خلال المريض بعد فيما مايلتد من راحة وما يوجد من ضيق وما يقدم له
فيها من إسعاد وما يلزم له من وسائر معين على تقوية صمته وتصف الآلام ومكافحة مرضه ومن
المخاطب المقررة أن تصميم المشتبه وتبين مكانه واستبعاد حظه من أهم الطبيعة من نور وشمس وهواد
وجود وراحة كلها عوامل عظيمة الأثر في معالجة المريض وإسعاده بالتفاد. في من يوم من البلاد تفرق
الأثر سائل سهل التناول. وأن مشتبه لا يتوفر له حظه التناك من تلك المواعب الطبيعية لعدم أن يكون
المريض سعاداً مطلقاً وأن يكون المرض مبدئاً خاصة على تشيئه وتقويته ومضاهقة الآلام وتقديمه ومعالجته.
من أجل ذلك توجهت أفكار المتكبرين وشدت الجهود فالتفحص الرجال المتعلمين في البحث عما ينبغي أن
يكون عليه المشتبه ليكون - كما مرته منه - الشفاء المرجح للمرض المقرب إلى الشفاء.

ومن أجل ما في هذه العبارة من بقاء وما لها من خطر توجهت أفكار العلماء من الدول المتدهرة إلى أن
يتناولوا في البحث ويبتذلوا الرأي في رسم أصل الشكط والتهاج الحرب السيل بلغة المشتبه على تصح
القواعد وألوم الشروط التي تصمم مبدئاً من قريه معلماً لحياته بقدر الإمكان.

ومن أجل هذا ألهم الأثر الدول الفاضل في مدينة الملائك بأمرها وقرر أمورا عدة كبيرة المخطر
عظيمة الأثر في إصلاح شأن المشتبهات كما قرر أن يوالى الاعتناء في سبل تلك العناية البينة.

وكان من حسن حظ مصر أن وافق قريه هذه الفكرة الإنسانية بين العباد - وهي زائل التجدد
وتدولون فيه فاعلمة المتغيرات له - قيام لجنة قريه في مصر متعلقة إلى بقائه المشتبهات وزويتنا والتدراها
وكان من حسن حظي أن سعادت بتبليغي في هذا المؤتمر فكان من الواجب علي أن أجد للبلاد الفصح
الأردني عرضاً واضح القواعد التي قريت مشرفة بعرضي العامة وأرأت في هذا الموضوع الجليل القدر
حق تلغص بها أمن واستعداد ميا بلادي في إقامة مستشفياتها وتخليده أكثر نهجها.

ومن اليسير أن المشتبهات لا تستطيع البوص بالواجب المقدس الملق على عاتقها إلا إذا توافرت
فا الشروط التي لا تفرغ عن توفرها. وهي شروط متعددة يجب تحقيقها كلها وحجم الشرح هنا
لأنه ليس ما من أية ناحية من توأمتها لأنها خلاصة الشكوب والاختصاصات العظيمة ووليدة
التفريع الزفانة والفقول الإجماع الكثرة والذوق السليم والظفر السعيد. وبينما هنا من تلك
الشروط ما هو خاص ميا بتصميم الميز. وكما توالى في تصميم الشروط الواجبة والأسسول

المرجحة فكان المستطفي المهر في إدارته على الإلتفات بما ينشأ له من الجهد والمقصود بالصمم الذي تتفرق فيه الشروط
 الواجبة والأصول المرجحة هو ما ينكسر منه علاج المرضي وليأخذه وتقدم كافة السبلات الواجبة لقيمة أسس المستطفي
 ويعلم على الوجه الأكمل ويكون جاداً - ولا يتبادر إلى ذهن أحد أنه من مستلزمات ذلك الصمم الإسراف في التكليف
 إذ من واجبات الصمم النظر دائماً من الإحصاء إلى التسهيل لتقليل النفقات وحصرها في حدود الإحصاء المتوقعة - وتكاليف
 المستطفيين تتبع الضرورة حاجتها - فمن الإدارة الصحية المستطفيين تمنع المصاعب اللازمة لكل مستطفي على
 اختلاف أوضاعها - ومن تلك العديد عند وقوع العار وكذا العوار الخاصة لكل غير وعند ما يصره كل ما من مأساة
 تبعاً لمرض المستطفي وطريقة العلاج بالمستطفي وغير ذلك من مقتضيات الظروف والأحوال - وإنما ما من اليد في جمع
 تلك الأمور بسند البيانات الخاصة بما إلى التيسر المعبري الصمم - وهذا لفظ ينشأ لهذا الأخير بعد في وضع
 تصميم جازم على إخراجها طاعة المقارب وحسناً لمرض المستطفي.

الرفع - وفي الوقت نفسه يجب على أول الأمر توجيه اهتمامهم وعينهم إلى المرفوع لازماً لإقامة المستطفي عليه -
 ولا يتابع في القول إذا قلنا أن اختيار المرفوع من أهم المسائل ذات الأثر العميق في نجاح المستطفي وعند ما يرد اختيار
 المرفوع لنفسه لمستطفي ما يلزم عدون شك أن يكون الاختيار حراً طلياً من كل قيد إلا عند اضطرار المصمم - غير واقع
 تحت أي تأثير من مؤثرات الآراء أو الإغراض التي كثيراً ما تنشأ في ظروف إقامة المستطفيين وتوقع المرفوع إلى سؤلة
 مسك جيد من الاختيار الصالح عمدة المصلحة مثلا من أورد اقتصاد موهوم ما يربط عليه هو المستطفي فيما بعد من
 القيام بالمهمة التي أهم أبعادها - كوجه توجيه الإلتفات إذا وجدت الحاجة إلى ذلك في المستطفي - ومن ذلك واضح جلياً أنه
 من المهم أن يكون لمهتس الصمم الذي يقطع والقول الفصل في اختيار المرفوع إذ أنه هو المشوكل عن وضع تصميم
 منفرد مع وجهة نظر الصحية ووجبة نظر الإدارية - ولا جدوى في أن ذلك لا يمنع المصمم من الإصغاء إلى ما يريده
 رجال الطب لانهاء من الآراء ولو على سبيل الاستشارة والاسترشاد - ولا بأس من مخالفتهم إذا وأرادوا أن يصر
 لأن بعضهم عتادوا لاعتزازهم رأي المهتس المعبري إلا إذا كان مطابقاً لأه وأسس ذلك بحسب ما قد يحدث أحياناً في عصر
 أن يميل المهتس المعبري ولا يستحسن لانهاء رأيه في صلاحية المرفوع ولا سيما في الحالات التي يتربع فيها الأعمى بالمرض
 التي أكثر ما تكون غير ملائمة للاختصاص أو عدم مناسبة شكلها أو ضعف مساهمتها وعدم قابليتها للتوسع في المثل متبقلاً
 أو لغير ذلك من الأسباب - وكل هذه نقط مهمة لما تأثير مبلغ في حيلة المستطفي وحياته - ويجب أن يكون الرأي الأقل
 فيما لمهتس المعبري كما سبق القول.

وكان المرفوع يجب أن يكون ملائماً لمرضيه فانه من الواجب أيضاً أن يكون ملائماً للاضطراب والمرضين وبقى الأثر
 الثاني بالخدمة المستطفي - كما أن يكون طريق الوصول إليه ملائماً أيضاً حراً على أوقاتهم وحسب أوضاعهم وأهليتهم
 بعيداً عن الضجة والضرر الذي يتربص بالصاع والظفر وعزلان السيارات والفرش وغيرها من المصاعب الموسومة بأنها
 مقلقة لراحة - وأن يكون على استعداد لهم لتوسيل المياه إليه وتخصيص مياه المعبري بسهولة وغير ذلك.

ومن المهم جداً تحسين اختيار المرفوع التفكير في تشكيل وضع الملائم بطريقة تضمن دخول أشعة الشمس إليها وتحويل
 المرفوع في نواحيها طبقاً لآسوس وضع المستطفيين وأقسامها المختلفة إذ أن تلك الأحوال تستدعي أن تكون حشرات
 الصدمات ملائمة لتهيئ - وعلى أن رجال الطب وعلماء في كدود أن أشعة الشمس والماء أكثر المفاصل لها تأثير
 أجمع في مدلولات حسن المعالي والأمراض - حسن جداً والحالة هذه الطريقة مثل تلك الأمور ما استعنى من العناية المثمرة
 والأهتمام العظيم حتى تكون كل أسباب الراحة والتشفة متوفرة لمرضى إلى أقصى حد مستطعم

ولاشك أنه يربح جداً ذلك المستطفي الذي تدخل أشعة الشمس في جميع حيزاته طبقاً للتأثير - ولما كان هذا المرض لا يمكن
 تعديله في الصمم من الوجهة المصلية فانه طلياً فحسب الحاجة (وما لا يدرك كله لا يترك جده) يجب محاولة وضع الملائم على
 المرفوع بحيث يترك الشمس جوانب المستطفي المختلفة على التوالي في أوقات مشابهة من فترات النهار - وربما كان أسب

وتحت قبة في مصر لربيع العرش الذي نحن بصدده أن تكون حجرات المستشفى مزججة لتسهيل التبرق في الحالة التي تكون فيها تلك الحجرات مغطاة من ناحية واحدة. وأن تكون مزججة لتجرب التبرق من جهة الجنوب الغربي من الجهة الأخرى في الحالة التي تكون فيها الحجرات مغطاة على الجانبين.

حاجرات المستشفى: ومن المسمى أن التصميم اللاتي لمستشفى لا يمكن الحصول عليه بواسطة اتصال مساحة أو حجم معين بهذه المعاري على أي اعتبار كان. وإنما يمكن الحصول على التصميم اللاتي بدراس حاجرات المستشفى وأقسامه درساً وافياً وبعد ذلك يمكن التصميم بعيد المساحة اللازمة لكل قسم على حدة ثم لجميع الأقسام بمساحتها المطلوبة مجتمعاً مائماً بدون الإخلال بأي شرط من حاجرات المستشفى. وفي اعتقادنا أن لا يبالغ إذا قررنا أن تبرق المعاري وحفرته أو حوله وقت كفايته كل ذلك يظهر من طريقة في جميع أقسام المستشفى لوضعها في تصميم مناسب، لائق تتحقق معه أعراف المستشفى بدون إسراف وتهدير.

ولدرس حاجرات المستشفى ووجباتها المفكرة لها يتعمرن أول الأمر تقرير عدد الوحدات ومعرفة ما يمكن وما لا يمكن وضع التصميم الخاص بها. وعلى سبيل الإيضاح والامتنان نقول فيما يلي صورة مبع التصميم الذي وضعته جمعية المستشفيات الخيرية الأمريكية عام ١٩٢٢ ودرسته للسابقة في جميع أنحاء العالم رغبة الحصول على أحسن تصميم لمستشفى يتسع من ٣٠ إلى ١٠٠ سريراً.

غبار المرضى: الحفوات والغبار يكون بعيداً مفرداً وبعيداً مزدوجاً (أي بعضها يجري على سرير واحد والبعض على سريرين وقدراً ٩ - ٣٠ سريراً أو يعمل لبعض تلك الحفوات دورات مفردة خاصة مغطاة بها -

قد مرضى النساء: منها من أربعة إلى ستة أسرة.

غبار مرضى الرجال: منها من أربعة إلى ستة أسرة.

غبار الولادة: يعمل اثنين منها ستة كل سريرين. أو تعمل حجرة واحدة منها أربعة أسرة.

غبار الأطفال: منها أربعة أسرة.

غبار الحمام: يعمل حجرات منها على الأقل ستة كل منها سرير واحد.

ملاحظة: يؤم ألا تقل المساحة المخصصة لكل سرير واحد في حجرات الرجال والنساء عن ثمانين قدماً مربعاً - أما في حجرة الأطفال فيجب ألا تقل تلك المساحة عن ٩٠ قدماً مربعاً.

الخاتمة

- ١ - دورات خاصة للمرضى الموصون وطرحى الحجرات العامة.
- ٢ - *Charging Room* غرفة ملاحظة سجلات المرضى - ٢ - عتري للأدوية وقبة حوض.
- ٣ - حجرة لغسل آنية الطعام مساحتها ١٣٠ - ١٦٥ قدم مربع.
- ٤ - المطبخ مساحتها ١٤٠ قدم مربع.
- ٥ - غسل أغطية الأسرة والثلاثين مساحتها ٤٠٠ قدم مربع أو خزنة مساحتها ٥٠ قدماً مربعاً.
- ٦ - عمل لحظ أدوات النظافة (*Doctors Closets*) - ٦ - عمل لحظ التوردي لغدير (*Happy Closet*)
- ٧ - الترفات (المرامات) - تعمل غرفة خاصة لكل من مرضى الحفوات ومرضى العنابر والأطفال.

قسم العمليات

- ١ - غرفة العمليات مساحتها ٦٥ قدماً على الأقل - ٢ - غرفة لتغيير مساحتها ١٥٠ قدم مربع.
- ٣ - غرفة غسل آنية الأطفال مساحتها ٦٥ قدماً مربعاً. ويمكن أن يلقى هذه الغرفة بالفرقة الخاصة بغسل الآنية.
- ٤ - غرفة الغسل وفيها الموديب ودورة الماء. ومساحتها ١٠٠ قدم مربع.

- ٤ - فرقة المرحلات .
 ٥ - إطفاء الحفريات - ١٠٠ قدم مربع .
 ٨ - التعليلات السبعة - (ويزور إعداد هذه منها) لاستعمالها في الحالات العادية أو في حالات توتتة الولادة - كما يمكن أن تستعمل لأمراسن الأستات المرممين أو الألف أو أشعة ولا يلائق عرضها عن ١٠٥ وحدة ولا طرفاً عن ١٥ وحدة .
 ٩ - فرقة الأشغال مساحتها ١٨٠ قدم مربع .
 ١١ - الفرقة الفنية .
 ١٢ - ٥ صغيرة كسرة (لإعداد الكلاسيك)
 ١٣ - عتق الأتية .
 ١٤ - عتق مساحتها ٢٢٥ قدم مربع .
 ١٥ - عتق مساحتها ٢٢٥ قدم مربع .

حاجيات عامة

- ١ - عتق للإبوية أو صيد للمساحتها ١٠٠ قدم مربعاً .
 ٢ - فرقة مطاوعة مرضى العيادة الخارجية .
 ٣ - ٥ مطاوعات للعيادة (ويمكن أن تبنى هذه المكتبة أو مطاوعة الأوزار لطبيب) .
 ٤ - مكتبة .
 ٥ - فرقة مطاوعة (مطاوعة) الأوزار لطبيب ومساحتها ١٥٠ قدم مربع .
 ٦ - مساحتها ١٥٠ قدم مربع لإعداد الألبان الرئيسية الممرضات ومنها حمام ولها دولاب
 ٧ - المطبخ وفيه المعدادات لحفظ الماء كالأواني الخاصة ببعض الأمراض (Dishes)
 ٨ - فرقة حفظ الطعام للخبز .
 ٩ - ١١ - عتق للقول .
 ١٠ - ١٢ - أكل الأتية .
 ١١ - ١٣ - أكل المرحلات .
 ١٢ - ١٤ - أكل المساعدين وبنافذة نوم وحمام لطبيب للمرضى مساحتها ١٥٠ قدم .
 ١٣ - ١٥ - نوم وحمام المدعون .
 ١٤ - ١٦ - غرفتان للنوم والحمام للمساعدين .
 ١٥ - ١٧ - غرفتان للنوم وحمام للمساعدات .
 ١٦ - ١٨ - مقبل .
 ١٧ - ١٩ - عتق الملابس النظيفة .
 ١٨ - ٢٠ - فرقة تغذية وغرف للنوم .
 ١٩ - ٢١ - دورات المياه حسباً للزوم .

ملاحظة : يجب أن يكون تصميم البناء قابلاً للاستهلاك والتوسيع - وأن يكون المرحض والممرحات محلات خارجية من المستشفى وأن يكون هناك حمام صحتي معقول لمعالجة الأمراض المعدية .

وأرى أنه من المفيد أن أذكر فيما يلي (خلافاً على البيان السابق الذي جسد به على سؤال الاحتياج والاستعداد) أهم العوامل الرئيسية التي تكون المشفى وحجمه والمساحة وتكاليفه (وقد تولى في إنشائه وكفائه . وقبل أن أبدأ سردها يجب أن أشير إلى أنه من المهم جداً ما قرره الدكتور جوردن زووتر وما نشر في شهر من شأنه أفكاراً لا يراها بعض أن الدكتور جوردن زووتر هنا هو أكبر إحصائي في الولايات المتحدة في موضوع المششفيات .

- ١ - اختيار الموقع المناسب .
 ٢ - تقرير صحة المشفى وحده أسرته وتحديد عدد الأسرة في كل من الحفريات الفردية والمجمعة وكذا العمار .
 ٣ - المخطط اللازم لتقرير الواحد .
 ٤ - عدد وحجم ملحقات العمار كالمطابخ والغرفات والمخازن والمطبخ الخاص إن وجد . ومكتبة المرحلة وفرقة غسل

الآية وحفظ الأيونات والأحماض ودرجة الحموضة ودرجة الحرارة والمعدل الخاص بالغير - غرفة الأكل
المرض - مطبخ - شرفات - سمرات الترابين - الطرقات والمعالج طرقات ومرحبا.

٥ - المستطعات اللازمة (علاوة على ما يلزم منها لغير الماء والجرس) التي تخص للتخصيص والعلاج وسجلات
المرض - وهي: تحت ذلك العيادة الخارجية والصيدلية وغرف العمليات وإزالتها. والمعالج البيولوجية والكيميائية
والباثولوجية وقسم الأشعة وقسم طب الأسنان وبراعته وقسم الصور - وسجلان العيادة والمكتبة الطبية - وغرفة
المحاضرات وقصر.

٦ - مسكن عمل المستشفى عند الممرضات وهو يشمل الأظفار والنوطقين والحلم وغيرهم من العمال.

٨ - قسم المالحات (Reception) وقسم الطوارئ (Emergency) وقسم الملاحظة (Observation) وبالضرورة لاستعمال
هذه الأقسام في تقدير عهدة أسرة المستشفى.

٩ - مكاتب الإدارة.

١١ - المطبخ وملصقاتها مثل مخازن الطعام (التوريدات) وغرف تخزين الطعام وتوزيعه وقسم الآلية.

١٢ - المطبخ الخاصة بمال المستشفى والترابين.

١٤ - المخازن العمومية. والجهازات ثابتة اللازمة للمستشفى مثل أجهزة التلثة والتبريد والتعقيم وغير ذلك.

١٥ - الآلات اللازمة لتوليد القوى الكهربائية.

١٧ - المستطعات اللازمة لتوصيلات الماخلة والخارجية ومنها الطرقات والمعالج والمطبخ والسلاخ والمساعد -
المشرفة ومخلات حفظ الجثث.

١٩ - ما يلزم من الفراغ بين الأسقف المرادوعة أو ما بين الحوائج الماخلة وهو ما يجعل عادة شح الخدائر الصوت
أو وضع ألياف المياه أو الجازي أو التلثة أو غير ذلك.

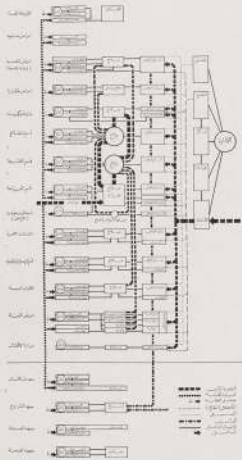
٢٠ - الخلائق المائية اللازمة لجعل الماء على اختلاف أجهادها قابلاً للاعتدال والانساع في المستقبل عندما تدعو
الحالة إلى زيادة مرفق المستشفى الراحة. وبهذا الاحتياط يمكن توسيع المستشفى بدون كثير تغيير وإعداد وبدون التعرض
لتكبد مصارف طائلة.

٢١ - المياه الباردة والساخنة والجارية.

٢٢ - الأبنية

تتكون المستشفى - الآن وقد أنشأنا من ذكر مثل خاص يمكن الاعتماد في حومه إلى معرفة الروحانيات المختلفة التي
يتكون منها المستشفى. ثم أتبادر ذلك المثل الخاص بذكر العوامل الرئيسية التي تترك في تكوين المستشفى وفي تكاليفها
فإنه لا بد من أن يكون أن من أهم الميزات أيضاً أن قيمة التكاليف أصناف المولد والمعدات التي تستعمل في البناء
وأصناف الجهازات ثابتة في المستشفى. (شع)

على قدر



وهو كالتالي:
 1- وزير التعليم
 2- وكيل الوزارة
 3- مدير عام التعليم
 4- مدير عام التعليم الفني
 5- مدير عام التعليم العالي
 6- مدير عام التعليم الأساسي
 7- مدير عام التعليم المتوسط
 8- مدير عام التعليم الثانوي
 9- مدير عام التعليم الجامعي
 10- مدير عام التعليم التقني
 11- مدير عام التعليم المهني
 12- مدير عام التعليم الصناعي
 13- مدير عام التعليم الزراعي
 14- مدير عام التعليم الطبي
 15- مدير عام التعليم الصيدلاني
 16- مدير عام التعليم التمريض
 17- مدير عام التعليم dental
 18- مدير عام التعليم الصيدلاني
 19- مدير عام التعليم التمريض
 20- مدير عام التعليم dental



شك (1) سبط مدينة الفراء
 بيناها القصور المنطقى الامراء
 ورواق السطحات الرئيسية
 وبراك السطح الاحباشى لى
 شبكة المرحلة كالبندولان الى
 ولى جنوبها الاشجار وورسات
 القلعة وطرقها المزدانة
 سبلات المرحلة كالمق في كل
 وقت يمكن ترسرا كى الامتداد
 القام الحراسى والحضات ورواق
 السور والبيوت والشرف كى
 براك الفروع الرئيسية
 وبراك الموكب القلعة بسكة
 القام الحراسى كالمق حضانة
 القلعة كى لا الامتداد

٣ المراجعة للمستقلة

شكل ٢ - مخطط شبكة التوزيع الفني للمناطق الحضرية
 مخطط يوضح توزيع الخدمات الفنية والمهنية في المناطق الحضرية
 معتمداً على المخطط والتميز وربما كالمخطط المرفق



وتقسم وحدات المراجعة الحضرية لثلاثة نماذج لأنواع النسيج والبنية الحضرية التي يمكن الاختلاف بها في التوزيع إلى عدة أقسام مختلف استيعابها بعد تحريها بما يوزع القاطن المخطط بالنسبة الشاغرة، كمثل لم تعطيتها التدرج وطرقها الاحتياطية كذلك وجو التفرقة، وتوزيع مناطق التفرقة بالنسبة لها ثم مركز التفرقة، وتابعة في الأرواح والمناطق العامة والطرق ثم نوع التفرقة منه (إذ كان معاداً أو مستمرا أو متفرقا) - والرسم الثاني التوضيح في الشكل ٣ بين عمل وحدات العلاج أو التماثل بالنسبة لبعضها البعض في التوزيع.

ولما أن أنواع النسيج والبنية الحضرية التي يمكن الاستفادة منها وتوزيع مناطقها لا يمكن تقسيم إلى وحدات توزيع المرافق أكثر المخطط على المجموعات الأتية من وحدات المراجعة والعلاج:

أ - مستشفيات حرجة كاملة ومستقلة (أو أكثر تركبها السيادة الطبية كوك والاعمال الحرجة) وقد يمكن تحريها إلى مستشفيات كاملة تتبع كل منها ١٠٠ - ٢٠٠ سرير (٤ وحدات قسمايات وتوزيعها لمرافق المرافق مستقلة وقد درس على هذا المخطط منها إمكان تحريها في عدة مراكز من عدة مناطق تدور في الكاثوليكية (الشكل ٤) عند حركتها مستقلة الأكل والمطبخ إلى خارج النور والراحة الاجتماعية إلى عدة كميات ثم حياة الناس وجاني مدخل المرافق إلى مجرات الحضر والجيش والأرطبة والتعليم والتسليم فيه فكيف أن تكون غير المستشفيات التي يتصل عنها والاتصال بالحضر من بعد انتقالها إلى مراكز التفرقة المختلفة أو إلى أي مرفق آخر يجب عن المدينة بأكثرها في حالات الطوارئ المستمرة.

- ب - مستشفيات متوسطة لخدمة ككل منها ٤٠ - ٦٠ سرير، وحدة أو اثنين قسمايات (أو مراكز وزارة الأشغال)
- ج - وحدات قسمايات حارة غير خاص صغير ٥٠ وحدة كاملة قسمايات حارة غير حرجة قسمايات حارة من قسمة قسمايات حارة من قسمة وشميل ونسب وأربعة وكبير ووحدات حرجة حرجة قسمة جعل القسمايات الحرجة النسيج ثم بقا الحرجة إلى العام والخدمة التوسيم إلى وحدات التفرقة (الشكل ٥)
- د - حارة حارة (٥٠ - ١٠٠ سرير) وهي حارة عن الأرواح المختلفة من وحدات كمثل القسمة التي يمكن تحريها إلى حارة بتعطيلها بشكل من ممران حرجة ولكن غير (الشكل ٦) أو غيرها لخدمة القسمة كمثل ويجوز كل مجموعة من قسمايات حارة صغيرة وكذا التوزيع وحدة منها التفرقة بمرحلتها إلى المستشفيات الرئيسية ثم وحدات التفرقة على اختلاف أنواعها.
- هـ - ويمكن الاستفادة من أنواع مختلفة من الأقسام الصغيرة في كثير من الحالات الأخرى كعلاج حرجة القاتلة وإعداد الفرق التي أو كمثل تلك إلى وحدات العلاج الثانية والمستشفيات الرئيسية أو وحدات التفرقة وإعداد مرافق المياه.

والتي تشمل برامح الهلج من مدينة القاهرة على وادي من ا
 ولتاسين الفريديج. ١٠٠٥٠٠٠. في قلاع انتراس البحرى للبحر
 والمصري منأ تا يلى الاستعداد من نص الوحدات الهلاج
 جميع المدن التي تقع على ساحل النيل والقريبة من مدينة القاهرة.

وتعد شبكة الدفاع البحرى المثلث عند مراكز ثابة حارة
 من حمولة من القوارب اختارت عرضاتها على شواطئ القيل
 وحجزه بدأ في تخطيط المدن وحصد التوارخ كراية وتوزيع
 مواقع الامانة ومواقع المساطق ثم الملكة العليسة للتلحيز
 وامكان استطلاعها

وتقسم تلك المراكز ثابة إلى ثلاثة أقسام.

١ - مراكز القرب - وهي التي تقوم بالحركة الامارية
 قلاع ابناء من اسلام الفاربات القاعة بالجزاير إلى ابحار
 وحصد الهلاج من مدن وبر البحر. بما لحق الامانة ومرفها
 - ثم وضع برامج من حادتها بما لا يحتاج إليه من حراحي
 قوارب وحصدات. ولما من الاصل أن تكون بعيدة عن

١ - الجناح من اواسى كالى
 خطن لاساقير واستعداد الهلاج
 في نقطة القرب الشكلى



٢ - القوارب في القلاع
 القرب في الشطوط والجزيرة
 أو محطات القرب الاصلية
 (القرب - القرب)



٣ - القوارب في القلاع
 القرب في الشطوط
 شطوط القرب الاصلية (القرب - القرب)

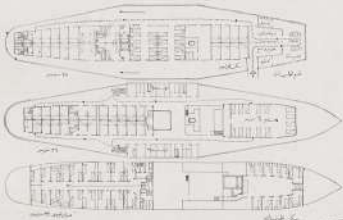


٤ - القرب من القرب
 القرب من القرب
 (القرب - القرب)



شكل ٢ - رسم كطوى وضع على الجانب الايمن من القلاع وجاء القرب
 القرب والقرب والقرب والقرب والقرب والقرب والقرب والقرب والقرب والقرب

شكل ٤ - أحد قلاع القرب القرب القرب القرب القرب القرب القرب القرب القرب القرب القرب
 القرب القرب القرب القرب القرب القرب القرب القرب القرب القرب القرب

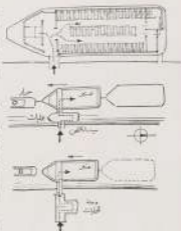


مناطق الخرب ويزرع القطن وفي نفس الوقت بالقرب من مراكز العلاج الرئيسية كما يستعمل توزيع كبار المزارعين على عدة مراكز تكون على اتصال بمحطة السورين. وقد اختير موقع حوران السورين وبمطابقها في شبكة المزارعة البحرية الممتدة واحدة عند الشاطئ الغربي قبل بالقرب من منطقة المادنة التي تتكون من مركز الاحباط على مسافة ٤٠٠٠ متر (٤ كم) واحدة أخرى عند الساحل الجنوبي للبحيرة حيث يمكن تحويل مياه البحيرة القريبة إلى مركز الاحباط لتعمل المزارع. وسيمركز المزارعون والمزارعات ويتوزع في كل من المائتين في أحد الجانبين الثلاثة الغربية من مياه السورين.

١ - مراكز السورين - أو حوران العلاج - وهي المزارع التي تتكون منها وحدات العلاج عند قيامها بالإسفاف المرحلي لتطهيرها وتطهيرها في اختراعها بسهولة إذ يمكن زرع البعوض والاتصال بالشاطئ لتسهيل الانتقال منها إلى المنطقة أو نقل المرحل إلى السورين - كما يطرأ ويورد على الأماكن المهددة والتي تقع عند مصبات أو على الشواطئ القريبة التي تصل الشاطئ بالمناطق والأجزاء المتدنية كذلك يمكن قريباً من الأراضي العالية لا يمكن إقامة المزارع إلا بالمحطة أو بالقرب من المياه العذبة التي يسيل ترويضها إلى مراكز العلاج.

٢ - مراكز الترويح - وهي التي ترويح فيها وحدات العلاج لتشتغل شعبها. وتقع في الميزة الأرضية المستديرة الرئيسية بأوامر والتي تقع على شاطئ النيل استثمر الملك والقصر العيين والجمعية العامة به والأعمال أمر كان وحسب كل قدر التدبير والعبوة الصحية بوسائلها في الأهمية آثار العادة القريبة من الشاطئ والتي تصنع مسطحات لتحويل إلى مستشفيات كغدا في مسواكس وحدة مدارس أخرى كما وهي اختيار مراكز الترويح الاحباط خارج نطاق المدينة لاستخدامها في حالات الطوارئ المستمرة كمنطقة المادنة البحرية بكتيكها ومائها الخلقية ثم منطقة حوران غداً في المنطقة ومطقت المرحل والتي ترويح طرفة ترويح مسطحات كمنافق التي قد تكون - ثم سهولة الاتصال بها بكل مزارع وحدات المزارعة البحرية والبحرية.

وإلى شبكة المزارعة البحرية الممتدة في الأهمية أو التي تعد شبكة غداً في كثير من الأحوال شبكة المزارع الممتدة المزارع تتكون من مجموعة من وحدات الإسفاف بأوامرها بما في ذلك أنواع مزارع الأوس والقرى التي تتكون إلى أنواع مختلفة من وحدات الإسفاف الممتدة والتي تتكون كل منها من عدة وحدات قصبية وحبوبية تتجمع بروج - وقد وضع تصميم بروج جديد من وحدات القصب - حيث الميزة تتكون من بروج أو ثلاثة من الوحدات الممتدة (مرفوعة) شكل ٧ والتي زرع فيها نباتات وتصل في مزارع الموز أو قصب من المزارع البنية الصغيرة حيث نقل إلى مكان الإحاطة بركب في عدة لآبار من الترويح مسطحة وتبدأ لتبدأ عند المرحل ويمكن توزيع الترويح



شكل ٥ - قارب حوران المادنة طرفة المادنة ومعداته
معدات البحرية والمركبة.



١ - مدمرة المادنة
توالت كالمدمرة المادنة
توالت كالمدمرة المادنة
توالت كالمدمرة المادنة



٢ - أسرة المرحل ذات
الارتفاع المرحل ذات
الارتفاع المرحل ذات

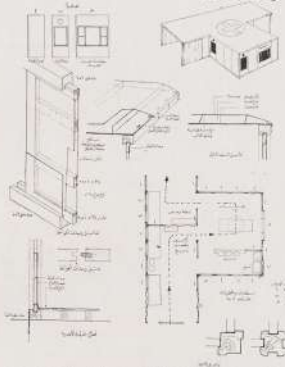


٣ - مرفوعة السورين
تعدت على الأوكس والوكس
توالت كالمدمرة المادنة

شكل ٦ - المدمرة البحرية المادنة - مدمرة المادنة المادنة

نوع وحدات الجدران الشاذة

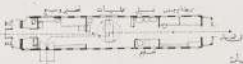
خلق في إحدى أنواع وحدات
الجدران البركة - وتتكون من
وحدتين من الصلب (200) سم
(400) سم (200) سم
تم وحدة واحدة من تلك النوع
الموازية ولكن الاستفادة فيها
تتضمن من النوع من الصلب
الذي يوجد من الخارج على
الارتفاع طبقاً من داخل الجدران
التي تقع نوع الشاذ هذه طبقاً
من النوع وعلى جدران الأسفل
الارتفاع (10 - 15) سم نوع
من الجدران - والنتيجة يكون من
الارتفاع من داخل الجدران
شاذة بطريقة يمكن بها سهولة
من الجدران هذه الجدران في
الارتفاع من الجدران والارتفاع
والارتفاع من الجدران من الجدران
التي يوجد في الأرض مباشرة أو
على أرضية خرسية تماماً في الأرض
بالمباشرة - عند تركيب الجدران
أرض وحدات التي على سطح الأرض
مباشرة وهذه الجدران لها
في الأرض نوع الجدران هذه
الارتفاع الجدران تتكون من
بطريقة سهلة بسيطة - والارتفاع
في تصميم الجدران السكنية من
جميع الجدران والجدران والارتفاع
مباشرة واحدة من الجدران الجدران
أو والتي يري منها .



بعد وضع سرير في الجدران كما يمكن توسيع كل من جدران الجدران والأرضية في الاتجاه الطولي براتب حديدية أو سائر من قاذب الحديد (الحديد) كما هو
مبين في الشكل وتكون من قطر الجدران ان تكون الوحدات حديدية وعزل الجدران أو البرودة من الجدران أو السقف وسهولة التنظيف والتعمير السريع
ويشكل السكن الجدران الشاذة الساتين - شبكة الجدران الجدران الشاذة تتقسم وحداتها تماماً في الأمام والارتفاع ووضع الشاذة كما هو الحال
في الجدران الجدران إلى عدة مجموعات منها جدران من حديدية كامل ومقابل جدران من حديدية من قاذب الشبكة الحديدية وتكون في الأمام - جدران
لكن الجدران والجدران بها جدران الجدران ثم جدران الجدران وهذه جدران الجدران تتكون من حديدية كل منها 20 سم أو أكثر من حديدية الجدران والجدران



١ كوكبة والبريد



٢ قسم العمود



٣ عمود الجرمي



٤ الطنج



لحق القوس وجميع البريات الحرة من عرأت الدرجة الثالثة الحالية من القواطع فلما حدث طارو في منطقة من المناطق القريبة من منقطع السكة
 القديمة الرئيسية برقي الخطر أو مسانير حائل كامل إلى مكان الأمامية حيث تقوم بملء الفرس من عمل العميات ثم ينقل بهم إلى مراكز
 الفرع الرئيسية أو الأمامية أو يربط بمراد في منطقة آمنة بعيدة عن مناطق الخطر إلى أن يعلق في العمليات بالانعام إلى حية معينة
 وفي حالة طوارئ التعريب للمستمر يتقرب من العمليات والأفرام من القرب من المنطقة ثم يتم العبارة والتمتلة وبعدها كترتيب شعنتها والعودة ثانية
 والطريقة التي كانت متبعة عند إجراء العمليات في منطقة السكة القديمة كان من القاطرات كعداد لكل الفرس فقط لا يمكن إلا أن تكون عليها في الظروف
 الحديثة حيث لابد أن يمان محطات السكة كالمز أو أهداف القطارات في جميع الحالات الحربية.

ويكون كلما عدلت العزات أو المشتبهات التفتت وانما على الحروب
 وقد استقر بعد اللاهات في من دورية لك كغير الاعراض العظم
 والفراس في حالات التكرار الحية بالمراسل التي تبين الفرق من
 وقد لا تم حرولت البصايات وبعامة فطرات الشكاك المتعدية
 وادوها كما يمكن عددا إلى برشح الحصة العامة بتدبير في فطرات كالم
 إلى جبهة خارجية مختلفة لفرود والأمراض الجدية والشبابية وهي
 من الأمراض المتوسطة حيث يمكنه الانتقال من يد إلى آخر يند
 المشتبهات المتشعبة كذلك لكن منه بكل ما يحتاج إليه من أجهزة ومعامل
 وأدوات الخ

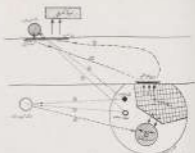
وفي ذلك التوجه من المشتبهات الربية المتشعبة وحدات أصغر منها
 عبارة عن فطرات الحيزل المرادجة التي حولد مساهلها إلى وحد
 للمشتبهات كما في ذلك كمتعدد والرج والعدايات الأخرى فطرات التخص
 لوهة بـ ٩٤ ص ١٠٠

وتعد الأعداد العظمى من الشكاك غداية في هذه فطراته المتعدية وتوزع
 التبرير في الأجزاء من حيث الحاصلات التي لا ترمي لمعادلات التي تروى
 أما عقولت التفرع الإحصائي الرئيسية فله دور في اختيار بولها
 أن المثلث في زويتها بالرجس كل من التبرك المتشعبة الثلاث (مطلة
 الحاصلة بالحيث ترمية حوال)

ولها من انتظام الحركة الأديرة الحرجية ابتداء من الاعجاز إلى
 التبرع وهو دور في أن يتكون شبكة الاعجاز بوجود أسطوانات الاعجاز
 الرئيسية في كل منطقة التبرك فيها فطرات التي تم حطة أحاطة أخرى
 حارة من إحدى القاد الحية في الشا العامة التبرية الاعجاز والتبرك
 تم الاعجاز معطاة التبرك بواسطة فطرات في أن واحد حادها
 تيموياد الأخرى لا تتكاه وحزرات التبرك مسان وكان الاعجاز يكون
 متصل التبرك في أن واحد حيث يتوالف التبرك والاعجاز بتمام
 أحاطها بمراسل الوحدات ويرسم خط التبرك (شكل ٩) ويولد فطرات
 كحيزل غير الشكاك انتظام مسان كبرج فطراته وهو التبرك

وتلف شبكة الفواع المتفرع حوال ذو أهمية كبيرة في الفواع حيث
 انتشار التبرك في الفواع من الصفات إلى الجزل الرئيسي الذي اعتبر
 برفعه في الولد الجزل التبرك من أن يند وذلك لأصالة الفواتر
 لظهور أبعاد ومناطق التفرع بواسطة فطرات شكاك حيد الفواع
 والتكاه والقطرمة الفرعية التي تدعها إلى قلب التبرك. والتبرج
 من قلب الأحياء تنجبة إلى الجزل العام يندل برشح الفواع على فطرات
 كامل حارة من مستقر الأوتة به حرة الفواتر والأشاد ورفعة
 فطرات التفرع والكشف تم حرة الانتباه وعادة لم يند أبعاد الجزل
 تم حرة التبرك ولهم منه كمتعدد فطرات الشا إلى فطرات الأمانة
 تم يند شكاك إلى الجزل العام - وتقوم الشبكة الحرة بفن التبرك
 بالنسبة للمناطق التفرعية على فطرات حيد كمال جميع الأمانة إلى حوال
 بآلة فطرات حيد الشا إلى الجزل مباشرة

وتكون حيزل كرم



شكل ٩ رسم تفصيلي يوضح طريقة توزيع حركة الفواع في منطقة من المناطق الحرة
 التي فيها منها بنية من الاعجاز والاعراض التبركية وبعامة التبركات الحرة أو
 الحرة على كل من مركز التبرك والشا والتبرج التي لا يكون في مركز الفواع
 الاعجازي أو حوال الشكاك في المشتبهات المتشعبة من أنواع الاعجاز وبعامة -



شكل ١٠ رسم تفصيلي يوضح الشبكة في ابروم الفواع من الأوتة منها حرة حارة
 على كل من حيزل حيزل الجزل كرم منها بنية أسطوانات الجزل وأبعاد الفواع وبعامة
 الاعجاز الشا العامة والاعراض والاعراض الشاك وتظهر بها فطرات شكاك
 فطرات حيزل في مركز الجزل العام

الإسكندرية
 مصر الجديدة
 الجزيرة
 شارع برنو
 شارع هيرود
 ابراهيم كيهان

٣ قيلات



فيلا أندري وبارشفيلد الإسكندرية
 المهندس المعماري
 هنري برنو

Villa André Barcsfeld
 architect
 Henry Brno



سطح الدور الأول



سطح الدور الثاني



سطح الدور الثالث

تتألف هذه القلاية من مساحة مساطها وحسين
استغلافاً - تكون من دورين للسكن حتى دور
بستوى أرض الحديقة به المرابحات وحجرات
السوق والخدم وأدوات الحديقة ثم صالة كبيرة
الجلوس الصديق والشارع يمكن الوصول إليها من
الحديقة أو الخارج كما أنها على اتصال صالة
الجلوس العليا أسفل داخل - واسلم الموصل إلى
مدخل القلاية الرئيسي يتولى من تحت الشرائح -
الدور الأول - يحوى الصالون وصالة
الجلوس وفراشه زخاوية مريحة وله روضه في
الترجع سهولة اتصال الخدم بالمداخل لاستقبال
تسهيل اتصال السرفيس بكل من صالة الجلوس
والأكلي - والطبخ والأدوية سلم خاص -
الدور الثاني - يشتمل على ثلاثة غرف نوم
حمامين وجميع دولاب الملابس ممتدة في المواصلات
- وتعلق جميع حجرات النوم على تراس ممرى
تتويج - ويرتبط السلم الرئيسي في دوره المكشوفة
فوق طرفه السرفيس -
وما كانت القلاية لا تزال في دور التنفيذ
اكتشفت بغير متوقع لها بين الرضامين البحرية
والشرفه ومساطها على أن تلتصق تماصليها في
فرصة أخرى عند الانتهاء من تنفيذها .

٣ قبالا مقام قالا دج

مهر المهر

المهندس المعماري تارك مبروط



تقع هذه القبالا المركبة عند مدخل مهر المهرية وتدار بحفر مساحة الارض الخادمة عليها مع حسن استغلالها حيث تقع مساحة المبنى ١٣٥٠ متر مربعاً . وتتصل على قناتين استعملتا فوق الأرضي . تتكون المبنى من دورين يعليهما سلم داخلي ولها مدخل خاص في الجانب الشرقي وقد روي في التصميم أن تتفتح جميع الممرات الرائدة نحو المدخل الغربي أما شجرات اليوم فقد روي ان تكون استعملت صناعياً وشتياً . أما القبالا أصلياً فلها مدخل خاص والجو كبره العنبري وأنجوى لكلا كمال جعلها من المصنع أو يغير وقد روي أن يكون قسم اليوم منفصلاً بعمارة العتيقة والتشوية والقبالا الدنيا شباك جري كبير يجمع حلقه جميع الممرات البحرية والخصن حلقه الممرات العربية الخاصة بأساند على الطراز جبال القبالا .

Villa No. 100 - Valdeaj

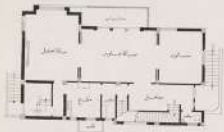
Ch. Agazzi Architects



سطح الدور الثالث
(الارتفاع ٢٠)



سطح الدور الأول
(الارتفاع ١٠)



سطح الدور الأرضي

عمارة عزيز عبد الملك هنا

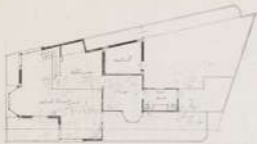
الترقيم: يقع العمارة على ميدان كبرى الإيجاز بالحق والكثرف من الجهة الشرقية على كبرى الأعمدة والبيل والمعرض وما حوله من الحدائق والشجر الثلاثة أما من الجهة الغربية فتنصرف على أرضين بيضاء وروضة فيها من المباني والقبيلات الحقة أما الجهة الغربية تنصرف على الميدان عسمة والبيل.

المساحة: تبلغ مساحة الأرض التي تقع عليها العمارة حوالي ٢٢٠ متر مربع.

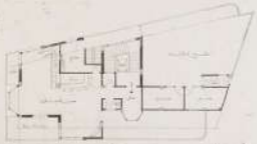
وصف العمارة: يشمل الدور الأرضي بعمقه على عمال تجارية وجرارات والعمارة الأخرى على مساحي القدم.

وتشمل الأبنية السبعة العليا على شرفها كل منها يشرف على البيل كالمصير صرح الرصد الشقة القوية الغربية الشرقية تحتوي على صالة وطرفه أكل وطرفين نوم ومطبخ وحمام كامل وقد روعي في التصميم لشدة التهوية حيث أن كل شقة على حدة القوية الأخرى والشكوى زخبة الستائر أما الشقة البحرية الشرقية الغربية تحتوي على صالة وطرفه أكل وطرف نوم وحمام كامل ومطبخ.

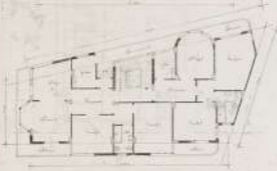




سقف الدور الخامس
(الدور الخامس)



سقف الدور الرابع
(الدور الرابع)



سقف الدور الثالث



أما الجزء الثاني انتهى من أتمه على فلا بدورن انتهى على مدخل وصالة كبيرة في الدور الأول وروفي
 جانين (حديقة) وبار وسال داخل يوصل إلى صالون يصل على الصالة الكبيرة وغرفة نوم وحمام كبير . أما الجزء
 الآخر فيحتوي على شقة بثلاث غرف ومطبخ كافي الأثاث وديكور هذا سطح الميزان وفيه غرف التسلق .
 الأثاث : السجدة خزائن حوائق حوائكس الميكانيكية ، الأثاث : أثاثات هذه الميزان يبركل من الخرسانة المسلحة



وهذه المخطط يمان الطوب الأجر ، وقد روجر في الحملات والمطابخ امكن استعمال الماء الساخن حسب رغبة
 الساكنين . وتحتوي الممرات على مشاً منها من الزخارف الأبيض والأسود يصعد من الدور الأخرى إلى الدور الثاني
 ويصعد أيضاً على مصعد كهربائي وسلم للقدم . ويلاحظ في هذه الممرات أنه روجر في تصميمها عدم حمل متون وأن
 جميع المداخل والسلام تعلق على الخارج مما زاد في تهيئتها وإثرائها .



البليدة نولوجيا

٢

عند اقتناط البلاطونجي : قد حاولت فيما سبق أن أشرح اقتناط البلاطونجيين وفيها على أزيد أن أشير إلى المدن التي انتهى إليها هذا القاطن المودون قريباً كأنه قد أسس قاعدة في محيط المدينة حتى يقطع قراصه على أقرعها ذلك هو الحق المدينة الخائفة دون أن يحد أقطارها إلى أحد من تلك القرى إلا كانت هذه القراص الخائفة قد ربطت أجزال المدينة بعضها ببعض الآخر بطريقة محكمة تتفق فيها مصلحة البعض والمجموع وقد تكون هناك دراسات خاصة بحالة المناطق الخائفة في المدينة وتوزيعها مائياً والتنظيم الذي تحركه المورود وتقاطع النقل في نواحيها وغيرها مما يتصل بالأمن الصلابة مبادراً بحيلة المدن والتهيئة الطبيعية للضمر الظاهر هنا أن العمل الشاق من هذا النوع في السابق لم يكن له أي أثر في توجيه عمران المدن في حطة سليمة صحيحة فكيف المدن وتكون طبقاً لغير قاطننا .

ومن ذلك بدت الحاجة القصوى لعمل خريطة إحصاء المدينة لتكون قاعدة أساساً وتعالج تتبع تنظيم وترتيب أوضاع طرقها الداخلية وتوزيعها بالخارجية وكذا شبكة الحارة والأحياء والقطاعات كما تخصص طرق الالتحاق بالأرض الهياكل العمران ما هو الصالح لها من سكن أن صناعة أو تجارة أو رياضة

وما ينطبق على المدينة ينطبق إلى درجة ما على القرية فلا تتحرك وشأنها تتحرك حيث تكاد وتكفيها تداً فخرها جلاله ووداعته التي يجب المحافظة عليها وفي مناطق ومناطق فإن أن لا يفسح المجال المستحدث على غير قاعدة أن يحرقه أو يخلص عليه فيجزم الناس منه غير أن تعتملات عطلت القرية تتخلف طبعاً عن عطلت المدينة حتى أن لا يعقل إلا ارتباط المدن الجديدة وهو موجود في مظاهر شتى من كل عداية والقرى المحيطة بها .

على باب الملبحي

وقد يندى هذا الارتباط الموصلات وطريق النقل الى ارتباط أولي في اوراق الجرد الأخرى. ولذلك فقد يكون من الضروري أن يتناول المشروع البلاطونى توزيع مياه التربة والفكرية أو لتداول طرق الصرف المنطقتين لتفصيل المدينة ووجهة تولى مرية بها.

تخطيط المناطق : ومن ذلك يلعب أن حدود الميادين التي تلف حدها أملاك المشروعات التي أقرت إلى ضرورة دراستها بغير هذه المشروعات من وجهة الاقتصاد والعمارة وأن هذه الحدود الإدارية يجب أن تتسع ما تقتضيه العمران والاقتصاد ذلك ونحن نوزع اوراق المرافق العامة أن تتبع ويراعى في مشروع التخطيط العام للمناطق نفس المبادئ والقواعد التي تليق بها في تخطيط المدن من تخطيط الموصلات وطرق النقل وتوزيع طبقات السكان والتخصيص الاماكن الخاصة للخدمات والتجارة والرياحية وهذا يعد أهمية الزيادة الخارجية لأن كثيراً من كسابات والمجمرات والمناطق الريفة المحيطة بما لا يتبع في حدود مدينة لانك أن يكون بعضه أو كثيراً منه في حدود منطقة.

تخطيط الوطن : أن هذه المناطق إذا أحسن تعيين حدودها المتكررة فيما سبق لتتفق مع قواعد الاقتصاد وحسن التعمير فقد تتسع حتى لتفصل مساحات أكثر من مساحات بعض الممالك الصغيرة وطرق البلاطونى الحديثة تبيح إلى زيادة التوسع في حدود هذه المناطق التي هي أجزاء من وطن واحد حتى تشمل الوطن كله كما بين أجزاءه من ارتباط تولى فوله تأخذ الطرق الاقتصادية وتبادل المصانع وحسن توزيع المرافق في البلاد وإقامة التنظيم العام للمدينة أو المشروع البلاطونى للوطن.

وهذا المشروع الوطنى لازم لكل دولة مهما اتسعت أرضها ولا بد على عمدة ذلك من أن كثيراً قد صاغها يطولون ذلك في الولايات المتحدة التي كل ولاية منها تعاقب في مساحتها وسكانها كثيراً من الأوطان وكثير من هذه الأوطان أصغر بكثير من واحدة من هذه الولايات ومع ذلك فقد رؤى أن من مصلحة هذه العمدة المصلحة من الوحدات أن يجمع على مشروع واحد يعلم جميع مرافقها بطريقة تتفق ومصطنة كل وحدتها.

ولاشك أن ما بين هذا المشروع من القواعد المصلحة ما لا يتفق تحت حجر فانه يوجد فوات المصلحة في تخطيط الموصلات وطرق النقل العام بطريقة قومية بدون أن كانت محلية وتوزيع السكان أو إعادة توزيعهم طبقاً لحاجات الاقتصاد والعمارة في الدولة وإقامة المدن الصناعية أو لوجدها السكنية الجديدة وكذلك القرى الزراعية التي يرى أن بعض المناطق في حاجة إليها. وتوزيع القوى يختلف التواضعا من حيثها وتوزيعها حرارية وتكتيكية والعمارة وتوزيع مياه التربة وطرق الري والتلحاح والتعمير وغيرها تدخل في نطاق هذا المشروع الواسع.

التخطيط الدولى : وليس بين مشروع تخطيط المدن ووجهه إلى سائر الأوطان غير خطوة واحدة فكلما اتسعت حدود المدينة حتى تشمل المنطقة أوسع أن تتسع حدود الوطن حتى تشمل أوطاناً أخرى وطناً ليس بطرق الفتح والاستعمار والادلاء وإنما بتأثر الأتباع وحبته لأهله الأتباع وتعاون البشرية على ما فيه خيرها وسعادتها.

إن كثيراً يعتقدون أن التعاون الدولى البلاطونى يجب أن يكون الخطوة التالية لتعاون القوى البلاطونى وأن يكون الأخير تابعاً على الأول وليس العكس لقوله بلام من مقاومته وأن دراسة مسطحة لأحاطة بعض المقارنات قد تظهر كثيراً من عيوب الطرق الحالية للمواصلات بين كثير من الدول المتاخمة في حلة النقل بكافة أنواعه من سكة حديدية وأخرى وطرق أرصفة وحرارية وبحرية مما يؤدي إلى اقتصادات كل منها نتيجة التضاريس كثير منه غير مشروع وهذا التناقض ذاته هو نتيجة حماية لعدم التنظيم وهو نفسه دليل قائم على ضرورة التعاون الدولى البلاطونى.

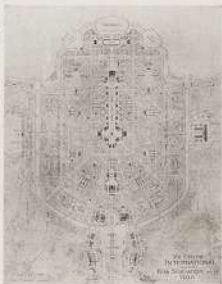
وكما أن المشروع القومى يسم كثيراً من العلاقات المحلية بين مناطق الوطن فبالا لا يكون المشروع الدولى حادياً فلكثير وربما لكل العلاقات الدولية.

أن المشروع البلاطونى هو المودل سبناول المسائل
 ثبات الصفة العالمية شرط على أن تكون المتشروعات
 القومية مؤسسة على قواعد المتسلسلة ولكل منها
 خصائصه الخاصة.

أن الطيران واللاسلكى من صلا الحدود الجغرافية
 الفائق بل والتفاران عما لا يقيه له أو يطاق له وزن
 طائرا لا يكون بعد هذا القريب مجال أوسع لتعاون
 دولى. إن أهل الناس انذاك يعرفون الآن أنه لا بد
 من وحدة الإنسانية لجميع الناس على غير هذه القسرية
 وأن هذه الوحدة لا يمكن الوصول إليها إلا بمرحلة
 مثل هذا المشروع الدولى.

أن وحدة الأرض لم تعد في نظر سكانها بالانحياز
 الذى يحسه الحال بل يجب أن نذكر أن ربما هو
 الأساس وأن هذا الربع لا يصلح منه لشكوى الأخرى.
 أن هو أن هذا من هذا المشروع حيلة القدر عظيمة
 لتفان الأربعة دول في سبيلها ككل الصعودات التي
 لا يمكن انقضاها.

ومن ناحية أخرى غلب العالم كبار الرجال
 المستأثرين في كل دولة من يعقون حسب أهميتهم
 شعوبهم وغير القسرية حملت على السواء استقامتهم
 هذا مثل ذلك الفرع من السبل وسأنا تالم عليها يتصل



من تصوير ج. ج. ج.

مشروع خاصة عالمية

من شأن هو في ذاته عمل بين الأديان والأقلاق في أنحاء المعمورة لأروع شأن من التعاون الدولى.

أن هذا هو سبيل الإنسانية لرفع مستوى البشر على وجه الأرض من ناحية المادة والروح على السواء ويتكاتف من أورد نتائج هذا
 المشروع الدولى المظهر القوي على الجهل والشك بل حسب ثقة المتبادلة بين الأمم والشكرافية التي أديتها هذه القومية العالمية وهي غير
 القومية الضيقة التي هي جزء من الأخوة العالمية. وهذه هي الغاية من ذلك صرح من المعرفة والحب.

وفي نهاية هذه الكلمة أريد أن أذكر على حجة البشرية إلى مثل هذا المشروع البلاطونى الدولى والتفاهة الإنكار إلى القارة الأولى
 يجوز لنا أن نرى على أساسه وعلى كل قواعد على أساسها وهو مشروع عصبة الأمم الذى يمكن انشاء لجنة تحضيرية مثل هذا المشروع
 العظيم والرقم من نفس مشروع العصبة فقد أدت فروعا هائلة والثقافة خدمات جليلة للبشرية من جميع أقطابها الإنسانية في كل مكان
 منذ انشاء جنس أو تون أو دين. ولو أتبع هذه الخطة أن تصنع عالمنا وأن توجه العالم بأغلاص في سبيل مثل المشروع الذى نشره
 فإن الدنيا لنقل حلما وتعال أمعا التي علقها على مشروع العصبة.

وتمت هذه الفكرة حديثة العهد بين الناس في
 من قبل النهضة حتى لقد تراسل هذا الخلق أدهم
 بعض الهندس كأنه حقيقة وأنه تصور الديار كلها
 وحدة المأبذة وأن هذه الوحدة القائمة الكبرى
 عاصمة جامعة كبرى هي مركز الثقافات والعلوم
 والفنون والرياضة في هي العمود الثاني والرئيسي
 التي تصور حوله البشرية على هي مصدر نور
 والحسب والهدى لا يأت إلا من هذه النقطة
 جداً إلى جنب عيشة تامة كما كانت تامة.



مخطط بغداد التاريخي بتوسطه برج العديلة

ولقد تصوروا هذا الجسال حقيقة واقعة
 فوضعوا رسوماً وانماضيل لهذه المدينة العجيبة
 والمثلثة التي تشبه على ذلك كل من المسقط
 حرس القرمس والمسيووم. عذاره من عذرة
 القانون الممجة بباريس سنة ١٩١٤. جندي بالذكر.



مخطط بغداد العربي القديمة - عذار

ولا يخفى درس هذا المشروع من العمامة
 وذلك فأن أوسع هذا الوصف وأدع لقادري
 التي يحرس الرسوم والمناظر التي أشرتها هنا
 المشروع الخليلي أن يستخلص منه ما يشاء، وعكم
 على الأقطار العامة التي كانت قائمة عن تحطيط
 المدن في هذا الوقت.

لقد فرغ هذه المدينة العجيبة كما يتضح من الرسم لم أختبر على شاطئ البحر وخصصت الواحدة كلها للثقافات الرياضية البحرية والألعاب
 المائية على ذلك سلسلة من الحدائق العامة بتوسطها ملعب رياضي هائل ثم قال ملاس حرضي يشرح حول المدينة ويصلح به من جهتها الجنوبية
 إلى الصناعات والمباني.

ويطوق المدينة سلسلة من الحدائق والمتنزهات العامة والرياضة في حدائق هذا القنال وعلى جانبيه

أما المدينة نفسها فأول ما يلفت النظر في تصميمها عمودها القروي وهو الشراخ العرجس الذي يتوسطها وعلى جانبيها تصور مختلف
 الأقسام بين مدينتين كبيرين يتوسط أحدهما برج هائل أطلق عليه اسم « برج التقدم » والميدان الثاني مركز جاني القنون به قصر القنون
 والقصور أخرى ملحقة به.

وفي ذلك من الماني العامة الموزعة في أنحاء المدينة المختلفة يوجد عدد عظيم لجميع الأديان وهيئة دولة لعدد من المدارس وبعادها
 والحدائق ويلاحظ في التصميم وحدة عامة للشاه والتماثل الذي في جميع أجزاءه في عجمانية وبيوتانية وأولى تامة. -
 وليس هنا مجال دراسة هذا التصميم لمعرفة أقطابه عن المدينة الحالية لأن هذا بعيد عن الموضوع الذي نتحدث عنه.

على يميني



حالة عرض من الخرسانة المسلحة

في معرض ديسلندورف

أبيل جاي العارض بآلية نظراً لتعرض العلة في يتم فيها حثها من الخشب أو الحديد ليسل فيكوا وإثباتها بعد أن تلتزم فيها .

وأكثر جسر العارضين يتوجهون لإقامة مبان ذاتة لإتقارما يرمون بوجهه على حقيقته دون الإلتزام إلى هذه الأبعاد إلى هذه الأبعاد المرفقة ومن ذلك مثلا بورتو هاتم محل في معرض ديسلندورف في أربعة مضامع الأسماء عند قامت هذه بعدل متاعها من الخرسانة المسلحة بشكل يمتد في طرقي العرض بزيادة عنده من العتبة ليظهر هريدا في يده من الرعية الإقفالية والعمارة .

وقد أورد المهندس أرنست برنك وصفها هذا المتأ في مجلة الخرسانة والحديد "Beton u Eisen" في عدد سبتمبر سنة ١٩٣٧ .

في الشكل (١ - ٢) ترى حالة العرض وقد تمت على شكل قوسين وهو العلة التي توضع على الأبعاد المرفقة المألوفة كما هو الحال في جدار السكاري المقامة على التين وليست هذه حال جدار هذا . لكن هذه الحالة تعلمنا أنه من الجرداة السليمة مقلصة جها وبعده هو موضع أعبائها . لذا عند البناء بشكل كإحدى طرفه به عتار بعرضه ٥,٥٥ مترا فاعلمنا بلائقة من الخرسانة المسلحة صلبت بحصى من الأحجام وبسورج مغطا من حصة سبيترت في الجدار بزيادة إلى عشرة سبيترت في الثانية . رتب في السطح الأيمن فاعلمنا هذا بما يراعىه عماديا كإتية كإتية بعد من بعضا أسنة هيرا . مترا وبعده هي الخواص الأساسية لشيء الشكل (٣)

والمرجع إلى العلة في إبعاد التحليل الخرسانة لضعف الأمان إلى أخصر حد تكون ثم الاستغلال الخرسانة إلى أخصر حدود الأجهادات المسموح بها كإن الحدف الأول عند حمل هذا المرحوم .

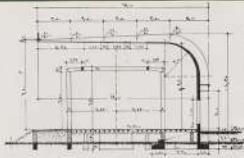
لذلك وجدت حالة الأضلاع تجريها إلى عشرة سبيترت تحاطف الصعق الثاني من يوم الأستاد بإجهاد عتاربه ١٥ سم . وأما عند هذا ذلك بعد الحالة في السطح الرأسي فوجدت أعبائها بذلك إلى ٣٥ سم ليعمل وإثباتها على إبعاد الأتار الأتار المرفقة المرفقة المرفقة .

والقطر العرضي لكرات الخرسانة يزيد من ٥٠ سم في الطرف إلى ٣٥ سم × ١٥٠ سم عند الحائط ويستمر هذا الحجم إلى كرتي القاعدة الأتية بقطر ١٥٠ سم × ١٥٠ سم × ١٥٠ سم .

وتشكل (٤) ترى كيف صيد التسليح وقد عمل صياحه على الإجهاد فتره ١٧٠٠ ك / سم^٢ والموصول إلى الأضلاع ما يمكن في الأوزان تتصمر على ربط الأضلاع الأمامية لكرات فقط . أما عن جهة الحائط الرأسي الذي عمل بسلك ٣٠ سم وارتفاع حصة أستار كان هذا الحائط لعنه يد حيز القوة لربط الكرات بعضها . وقد اجرت الأضلاع وحساب الأوزان التي عنده غاية عادية . وعموماً يشهد بشكل الحائط الرأسي على السلف .

فإن حسب المراسلة الثالثة حسب صياحه على حائط طول مقاداره ١٠٠ ك / سم^٢ ويزاد على ذلك فإن في هذه الحالة يرضى من التحليل المرفق في الجهة الثالثة . ويعلمنا ذلك بكونه المولدين على حدة من الربط المرفق والتعليق ذات حصة كور لكن السياج فيها يصطد بتره ٣٠ ك / سم^٢ ولكنه نظر المرفق ما ذكره من زيادة المرفق بعد ذلك الكفة خصوصاً تحت كرتي الأساس الأمامية فقد أخصر في حساب مساحة الأساس

في تحديد الصعق بتدريج ٥ ك / سم^٢ تحت الكرتي الأمامية لتلاصق أي صيرت سم من الأوزان الأساس بغير هذه دوران في الشيء كإن تكون نتيجة أحداث على في المرفق يتضح أنه من طرف البناء بشكل واضح ظاهر .



وقد عمل حساب هبوط الارض الذي تحدثه
 بيته باد على غارب اجريت وكثفت الترخيم الموزن
 للخرسانة في عمل التندة . فقد اعطي الجدران على
 طرفي مقابل مرفق التندة بارتفاعه ٠.٠٠٠ متر
 ترخيبا في طرف التندة بارتفاع ٠.٠٠ متر
 لحدوده من ترخيبات الجدران وبداخل الاحتياط
 كما قد يتم من زيادة الترخيم أو القوتط عملت التندة
 على أساس ارتفاع طرف التندة ٠.٠٠ متر من مستوى

وقد تم عمل الكفا الخرساني في ١٣ ٤٥٠ براما
 ولتمثيل في خطة خرمانة الأساس ٢٣٠
 من الأساسات الثاني شكل من مكعب لانتالي
 بهما من الأساسات على القاطرة في خرمانة المكنان
 الخرساني . وقد اعطي هذه مقاومة كسر الكونكريت
 مقاديرها بحدود ١٠٠٠٠٠ في المتوسط ١٠٠٠٠٠٠
 وقد ارقت أساسا في المتوسط ١٠٠٠٠٠٠ كاسم
 وبما من التندة الأولى عند فلكية التندة السفلى
 حد ١٠٠ براما من التندة

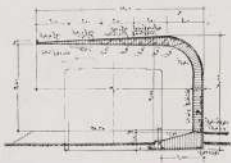
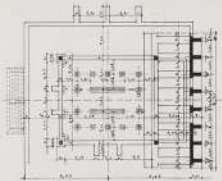
وقد تم زرع التندة في هذا الجانب . ذلك التندة
 تحت دوران الكونكريت عند الخاطف وذلك التحميل
 من التندة الخلق التندة ليعمل مع هبوط
 التندة الأكبر الأمامي

تم عمل هذا ذلك على ربع الجدران التندة تحت
 القوائم أساسا من طرف التندة بالعرض الثلاث
 أو رجتا وهدية تحت هذا الجدران ملاحظ التندة
 وقد حصل فعلا أن الترخيم الذي تم لمانه في
 أطراف التندة يقع في طرفي التندة ٠.٠٠٠ متر
 كما قد تم من الأساسات الخلق من عدم معرفة مقابل
 برونه الخرسانة كان هذه النتيجة نتيجة قام الامتحان
 مع نتيجة الحساب النظري

والقصير على ذلك الخرسانة على ما هو عليه
 بالقر دون ملاحظة سلفا أو غيرها بحيث لها
 التندة والتندة التي عليها لها الخشب

وكان موضع الخشب على رأس التندة الخرساني
 لدخل بين حجتين من التندة فكان لو كان ما يقع
 نظر الرأى عليه من طرف التندة التي منها احتسب
 وارتفاع هيكل التندة الخرساني . حصل ذلك على
 التندة نظر التندة التي هي تلك المصنوعة الخرساني
 التندة الخرساني والتندة التندة وذلك على فكية التندة
 الترخيم زيادة والوصول بها التندة التي كانت في

وكذلك سيتم مرافعي





هندسة الطرق

٢

تاريخ الطرق في القطر المصري

محمد رضا مصلح
مدرس بكلية الهندسة

قدم من محمد علي باشا بطريق فأنتأ طريق السويس عام ١٨٣٤ بناء على رغبة الحكومة البريطانية التي يريد التتريك واستعمل هذا الطريق إلى عام ١٨٥٤ أي إلى أن أنشئت السكك الحديدية وبعد ذلك أعيدت ، وبعد اكتشاف طريق شيوا وغروه من طريق جنوا من القاهرة إلى الإسكندرية .

وعند ما ابتدأت الأسرة الحاكمة في استعمال عربات الإكواب اعتدوا بإنشاء الطرق فأتم حياش باشا الأول رصف طريق السويس إلى المزارى البيضا .

ولقد طورت شبكة من الطرق في عهد الخديوي إسماعيل فأتمت تخطيط المدن ورصف شوارعها جميعا عند شوارع جديدة بالقاهرة والإسكندرية وأنتأ طريق أمهاتم الجديدة ، وكذلك أقام عدة كبرى تبلغ حوالي ١٣٦ كوبري منها ١٧٦ في الوجه البحري وأبقى في الوجه القبلي واستعمل الجسور لإنشاء السكك الزراعية ، وفي عام ١٨٨٨ قامت الوزارة بأول جهود لإنشاء الطرق فخطت اجناباين أحد عمالق الإقليم والأخرى في المنصورة ووافق الإيجان على مشروعات السكك وطرحوا حاضرة من قوس إلى ثلاثة قوس على المدن فقصموا مبلغ ٢٠ ألف جنيه وأنتأوا هذا ١١٠ كيلو مترا في الشرق و ١٥٠ في الغربية .

وفي عام ١٨٩٠ صدر قانون السكك الزراعية لمسرح سلطة إنشاء الطرق ما بين مصاعة الطرق والكباري والمناشئ التي لأنها تلك جسور الترم والليل ، ولقد انطرد استعمال الطرق وخصوصاً بعد إخراج السبارة فكانت أداة مسلفة للمحافظة على الأمن في البلاد ومن أهم وسائل النقل .

في أواخر عام ١٩١٣ أنشئت مصاعة الطرق لإنشاء الطرق الرئيسية الموصلة بين عواصم المقاريات وحديثة ولأغراض حرية وخصوصاً بعد المساعدة المصرية الإنجليزية عام ١٩١٦ ارتبطت الحكومة المصرية بضرورة عمل شبكة من الطرق الرئيسية سيكون إنشائها خيراً ووركة عن البلاد .

والآن يقاس تقدم كل أداة بسنة الكيلومتر من الطرق التي كُتبت أو تقدر جودة هذه الطرق ومصلاحتها

مبادئ السحب الحيواني

قوة الحصان الحيوانية معروفة على أن قوتها ٣٣٠٠٠ رطل قدم في الدقيقة أو ٧٥ كيلو جرام متر في الثانية . ولكن الحصان ليس آلة ميكانيكية إذ لو تم تبلغ حوالي ٣٣٠٠٠ رطل قدم في الدقيقة أي أنه يمكنه أن يسحب ١٠٠ رطل بسرعة ٣٣٠ قدم في الدقيقة أي ١٧٥ ميل

في الساعات ولكنه سحب 90 رطل بسرعة 1 ميل في الساعة والحصان ظل قويا
كلما ازدادت السرعة وعملة السحب لتصبح 100 رطل.

نلاحظ أن 100 رطل عبارة عن قطعة صلبة مرتكزة على الأرض
وعندئذ يبدأ لوجوم الاحتكاك عند 100 رطل على سطح أملس وحركة حوله -
تظل الحصان في قوة شد 100 رطل.

فتكون عند أي زاوية θ حيث $\theta = \text{علا الزاوية}$
و $\theta = \text{علا الزاوية}$

عند 100 رطل تحل في 100 رطل رأسية وأفقية 100 رطل على التوالي. ولتوازن
قوة القوة الرأسية بقابلية قوة مساوية لها رأسية قمنا بتدعيم القوة الأفقية بقابلية
قوة الاحتكاك السطحي المتساوي بالأسفل.

فإذا كانت $\mu =$ معامل الاحتكاك
يكون $\mu = \frac{100}{100} = 1$ علا الزاوية θ

والعامل μ يتغير حسب نوع السطح الذي يحدث عنده الاحتكاك ويعتمد على
أرقام التجربة لمعامل الاحتكاك بين مفاصل حديدية وأسطح طرق مختلفة.

٠.٥	حجر على حجر
٠.٤	مكادام على حصى
٠.٣	مكادام على حصى
٠.٢٥	مكادام على حصى
٠.٢	مكادام على حصى

والحصان لا يمكنه أن يثقل بدون التزلق على مستوى يميل θ إلى 90° إذا كان السطح أفقيا ومن باب أولى لا يمكنه التثقل أو سحب أي
شئ على هذا المثل. والمثل المائل إذا كان السطح مكادام هو θ إلى 45°

في حالة تعلق بدون تعلق أو دراهيل فإن القوة اللازمة لسحبه يجب أن تكون مساوية للقوة مضروبا في معامل الاحتكاك بين السطحين
ومعامل الاحتكاك بين قطعة من الصخر وطريق مكادام هو حوالي 0.4. فإذا كان وزن الصخر 300 كيلو جرام فماذا فإن القوة اللازمة
لسحبه هي 120 رطل في 300 = 120 كيلو جراما وهي قوة كبيرة بشكل أن يتحرج بها الحصان بسهولة ولقد قمنا بتدعيم ذلك بقطعة من
الاحتكاك يجب وضع دراهيل تحت الحمل أو وضع الأحمال على عربات ذات عجلات. وفيما يلي بعض قيم معاملات الاحتكاك المعروفة.

مبادئ السحب على العجلات

القوة المؤثرة لسحب حلل ذو عجلات على طريق تصعب في معلوماته القوى الآتية:

- 1 - مقاومة العود
- 2 - مقاومة محور العجل أو الاحتكاك عند المحور
- 3 - مقاومة الدوران
- 4 - مقاومة التعارض الطريق

(١١) مقاومة العود:

مقاومة العود عبارة عن ضغط على السطح الأمامي للقوة عند انحرافها عن الطريق ومقدارها $0.008 \times 1000 \times 100$ رطل



(١٠) و ١١

يجتنب أن يسبب سرعة العربة في الساحة و مع مسافة لطعام العربة الأمامي بالتقدم السطح
 ٠,٠٠٥ x من ٤ كيلوجرام بحيث أن يسبب سرعة العربة بالكيلومتر في الساعة و مع مسافة لطعام العربة الأمامي أكثر السطح
 وفي تصميم العربة الحديثة تكون على شكل السيلان لتقليل مقاومة الهواء.

(٢) الاحتكاك عند محور العجلة

عندما تدور عجلة في الاتجاه الذي بالسهم في (شكل ٢) فإن القوة المقاومة الناتجة من الاحتكاك عند المحور تكون في الاتجاه العكسي
 للمحور وذلك لحفظ التوازن فلا يتأثر في اتجاهها قطب المحور والعجلة بالتزحيز فإن القوة المقاومة للاحتكاك عند المحور

$$= \frac{W}{V} \times \text{مسافة} = \text{ت هو التقليل فوق المحور}$$

مع معادن الاحتكاك وتساوي ٠,٠٢ - إذا استعمل الصمغ للتزييت

٠,٠١ - إذا استعمل الزيت للتزييت



عندما تتحرك المقاومة للاحتكاك عند المحور = ٠,٠١ x ١٠٠ = ١٠ كيلو جرام لكل طن من الثقل

(١١) (١٠)

(٣) مقاومة الدوران على الطريق

عندما تسبق إلى مقاومة الهواء ومقاومة الاحتكاك عند محور العجلة توجد مقاومة أخرى توجد على سطح إطار العجلة
 (Rolling Resistance) وعلى سطح الطريق. وكذلك مقاومة السيارة السابعة من الاحتكاك التماسي عند التسيير. وذلك بسبب هذه المقاومات
 (أ) مقاومة العجل (ب) مقاومة الطريق (ج) مقاومة السيارة

و (أ) عبارة عن المقاومة عند الحركة ونظراً لما مررت عجلة مستديرة وصلبة ولمساحة لها فوق طريق مسطح صلب وأعلى تماماً
 ليس هناك أي احتكاك ولكن في الحقيقة نظراً لثقله صلابه المواد المصنوع منها العجل والطريق فإنه يوجد هناك التماس من الاحتكاك
 (ب) والأول ناتج من الضغط بين العجلة والطريق والثاني ناتج من خشونة سطح الطريق ومدى التماس من الاحتكاك عند جانبي
 العجلة حيث في إثره لأن الضغط في حد ذاته مع أنه عند كرات كثيرة جداً مقاومة أنواع التماس على أنواع مختلفة من الطريق.
 ولقد ثبت أن المقاومة الناتجة من ضغط عجلة ذات إطار حديد على قضبان حديدية لا تزيد عن ٠,٠٥ كيلو جرام لكل التماس
 وذلك نسبة ذات قطر عجلة.

ومن المحتمل أن احتمالات ذات الإطار المطاطي تسبب مقاومة أقل من السابقة نظراً لأن ليونة المطاط تقاوم التماس الناتجة من
 عدم النظام سطح الطريق.

وعلى كل حال فإن مقاومة محور العجل أقل بكثير من المقاومة الناتجة من الاحتكاك مع سطح الطريق.
 وأخيراً فإن المقاومة التماسية في السيارة توجد على الراد التماسي لها أنواع الصلابة وهذه التماس ليس صلبه. ولها على جدول
 المقاومة الناتجة من أنواع مختلفة من الطرق وأنواع من العربات الناتجة من عمل كرات في أوقات مختلفة وذلك لسهولة التزحيز عن
 ٠,٠٥ كيلو متر في الساعة.

نوع وصف الطريق	مسيارة	عربة ثجورها خفيف
أحجار بركام خشن	١٨	٢٧
مكادام خشن	١٣,٥	١٨
عادي	٩	١٣
ملي	٧,٦	٩
أسفلت		

والآن يمكن حساب مجموع القوى الثلاث بطرح من أن سرعة كل طرفين متساويين، فإذا كان لدينا سرعة 10 كيلو متر في الساعة وقلنا
 2 طن مع العلم أن قطر العجلة 1.05 م وخط العرض 3.5 م ومساحة سطحها الداخلي 2 متر مربع مستعملاً التعمير كالتالي:

$$\begin{aligned}
 1 - مقاومة الهواء &= 2 \times 1.05 \times 3.5 = 7.7 \text{ كيلو جرام} \\
 2 - \text{مقاومة العجل} &= 2 \times 1.05 \times 3.5 = 7.7 \\
 3 - \text{الطريق} &= 2 \times 1.05 = 2.1 \\
 &= 10.750
 \end{aligned}$$

(5) مقاومة الاعدار

مقاومة الاعدار عبارة عن وند اهل مطروحة في جيب زاوية الاعدار.

فإذا كانت الزاوية صغيرة وكانت المقاومة مساوية للوزن أو وزن اهل مطروحة في ظل الزاوية

وظل الزاوية هو الاعدار، فلنأخذ جرم على زاوية الاعدار مقدارها 1 إلى 10. مقاومة الاعدار لجرمها للكرة في التزيين اعلان
 إذا كان على الزاوية يقيم هو يثبتها = 30 كيلو جراماً، فنذهب إلى المقادير الثلاث السابقة الذكر.

المثال ب ح د مثال للمثلثات المتشابهة (شكل 13)

القوى المؤثرة متشابهة مع اضلاع المثلث ح د ب

$$\frac{AB}{ab} = \frac{BC}{bc} \text{ أو } \frac{BC}{AB} = \frac{bc}{ab}$$

$$\frac{BC}{AB} = \frac{bc}{ab} = \frac{BC}{AB} = \frac{bc}{ab}$$



يجب اعتبار الاعدار بالنسبة للوزن الجواني لأن السرعات ثابتة المتحركة لديها عادة قوة ثابتة يمكن استعمالها عند الزخم كما هو
 الإطار المتعلق له قوة ثابتة (Active Power) أكثر من الإطار الخديعة الضعيف.

ويجب الإشارة إلى أنه يجب أن لا يزيد قوة السحب على ما من الحد الآلام للجاسك وإلا ارتدى اهل.

مماثل التناك (Coefficient of Active Power) لأوضاع مختلفة من الطرق

نوع الريف	امتلح مطاقي	اطار معددي	نوع الريف	امتلح مطاقي	اطار معددي
أعداد وقصوم متساوية	0.40 - 0.45	0.4	اسفلت جاف	0.6 - 0.8	0.45
مكادام خشن جاف	0.7 - 0.8	0.4	مائل	0.8 - 0.9	0.5
الاعم	0.8 - 0.9	0.45	حديد جاف	0.9 - 1.0	0.55
مائل	0.9 - 0.95	0.5 - 0.55	مشعر	1.0 - 1.1	0.6

الاعدار الطبيعي (Gradient of Road)

الطريق معين هو الاعدار الذي يتكون فيه قوى مقاومة الاعدار مساوية لجميع قوى المقاومة بالنسبة للطريق أو أنه إذا كانت عربة
 على طريق منحدر يتواجد الاعدار بطريقه فإن العربة لا تتحرك للوراء على هذا الاعدار لسبب انعدام القوة للوزن مطروحة بالطريق لهذا النوع من الريف.

ومن ذلك يرى أنه عند صعود سطح منحدر طبعياً فإن قوة السحب تساوي صمدية القوة السحب عند النقل على الأرض المستوية
 وكذلك إذا كان ميل المنحدر يساوي (1:1) فإن قوة السحب تصبح ثلاثة أضعاف القوة اللازمة على الأرض المستوية وهكذا.

فإذا أردنا أن أكبر ميل لمنحدر هو (1:4) فإن الاعدار يتكهن أن يسحب اهل سائراً يظل في حين أنه يمكنه سحبه وهو
 متحركة بسرعة على الأرض المستوية (تابع)

نوع الريف المتعلق



الطرق الحديثة حديثاً لا تزال تطوّر السحاب

تختلف في المقادير السابق من المبرمجين التي كانت سابقاً لبعض الشركات على بناء تطبيقات السحاب وتطبيقات التي أحاطت بهذا المشروع وكيفية استغلال المبرمجين به الفلب من الفوائد التي أفرزتها تطويرها والوصول به إلى بيئة العمل الأكثر ملاءمة وأنها مبرمجة مسبقاً وفقاً لتطبيق. والآن يلعب لأن المبرمجين المبرمجين التي تخرج فيها خبرتهم إلى ما هو عليه الآن لتفهم عن الطرق الحديثة التي استعملت حالياً في إنشاء تطبيقات السحاب والتي هي كيف يبدأ المبرمجين الأبرمجين في دراسة المشروع الابتدائي وكيف يسير في وضع وسوماته التنفيذية والطرق الجديدة لتطبيقات وسائل التنفيذ والتطوير لآليات الأعمال القائمة بين مكتبة الرسم والمبرمج.



دراسة المشروع الابتدائي

يعتبر المشروع الابتدائي وكل ما يلزم دراسته هندسياً واقتصادياً بطريقة سريعة ومباعدة ولكن التقييم التمهيدى كى لا تخسر به أمانه وذلك لأسباب أهمها:

- ١- أن تقوم المبرمجين في أمريكا بفرص على كل مشروع حوسبة معينة عندما يبدأ الاختصاصيون في تطوير وسوماته التنفيذية.
- ٢- يكافئ المبرمجين في أمريكا يدفع أمشاط التأمين هذا الوقت الذي ياتر فيه الاختصاصيون تطوير الوسومات التنفيذية.
- ٣- تقدر المبرمجين أربع من المبالغ التي تنفق في شراء الأرض وتأمين هذه المبرمجين من قبل الشركة بقرن عدة دراسة المشروع.

فمبدأ من دفع المبرمجين ومن سداد المبرمجين التأمين والقيام بتصميمات المبرمجين عند المبرمجين دراسة المشروع إلى التقييم التمهيدى والمبرمجين الزائد على عدم لإخذه في أي تطوّر ما يردون من دراسته دراسة واقعية وعطراً بما يترتب على مثل هذا العمل الضخم من مسئولية جديدة وعطراً لتعدد المبرمجين الأولية وتوقع المبرمجين الحديثة في الأوقات لا يندرج المبرمجين بالدراسة وعدم في ياتر كونه وتقييم من الاختصاصيون كى فيها يعتمد من بؤس العمل. وقد اتبع

أحمد صبري

الاسريكون نظاما كان له الفضل الأكبر في توجيه أعمالهم وحيمة اجتهاد وكان ملكه في بداية القرن العشرين فقد تضمن المهندسين والملاك والمقاول
والوسطاء المرحوم وأولهم من أهمهم فيه حقله في دراسة المشروع الابتدائي ومن هنا اكتسفت لشكل مهم دراسات الآخر علم المهندس
في دراسة الملاك في علم الملاك في ذات الوقت في ذات الوقت كما أن المقاول بأثره كبير في مكانته التجارية وعرضه العملية ولهذا المقاولون هم أربابها وصاحبها
أن المهندس يقدم رسوماته التنفيذية وهو يمدان إلى درجات الملاك والمقاولات الوسيط وأراد المقاول
وقد تزايد من التزايد المقاول في العمل العرايس عدة تدريجيا أهمها :

(١) تزويد المهندسين بالمعدات (ب) معرفة تكاليف الكيان معرفة دقيقة .

(ج) عدم تعرض المشروع لتكاليف المقاولين في حالة زيادته على ألقى المخططات .

ولقد ذكرنا في المقال السابق أننا نكلمنا عن - EMPHET STATE BUILDING - أن له أثره التي توهمها المكون الشركة والتخصص
للشروع الابتدائي كانت صغيرة وهو كالمثل لدراسة دراسة أولية خصوصها وأن الممارسين انظرنا في تعريف قريبة إلى عدم التصديق في دراسة بعض
تواضع ما كتبوا بالمثل فيها نظرية سطحية وقد ظهر لهم بعد أن لا يمكن زيادة من هذه الملاحظات دراسة وإعلاء لا يلزم على الأقل من علم وهذا
ما نوافرهم بعد ذلك - DAILY NEWS BUILDING - فكانت النتيجة مرجحة للغاية .

تعتبر العقود وتقتصر اليوم بالأعمال الأساسية

كان الاسريكون إذا ما رغبوا في تنفيذ مشروع ما يمتدون إلى طريقة طرح المخططات والتكليف وجدوا أن هذه الطريقة غير جيدة بدرجة أساس
الإعداد لأن المصلحة الشخصية لا يوجد لدى المقاول الذين يترجمون عليه المخططات التي يترجمونها بكونه يقومون من الالتزامات المقررة
عليه فمستخدما من ذلك بارتداد المقاول في المشروع ابتداءا وتأسيس هذه الطريقة في تكاليفه وإدارة المهندسين - cost plus percentage -
وذلك بأن يعرفون برنامج المخططات ومصاريفها الاولية أولا بأول بعد الانتهاء من المخططات والعموم والمهندس وتعرف زيادة على ذلك القيمة
المقررة المثل عليها في تقدير وتأسيس هذه القيمة بعدا لتكاليفه الغير ومن مزايا هذه الطريقة اكتساب الوقت المخصص لدراسة المخططات من جهة ومن
جهة أخرى عدم تخريب الوقت في مراجعة المخططات الأقل الذي قد يكون المقاول قد تم جمع .

جولات في الإدارة العامة

تتبع لجنة الإدارة العامة دراسة في مكتب المهندس المعماري القائم بالعمل وتعرض على اللجنة المشكلة كما سبق ذكره جميع المشاريع الابتدائية
والقرارات المتعلقة التي يقدمها المهندس المعماري ويبدو جميع الملاحظات التي عرضها على لجنة من المهندسين المعماري في جو مؤثر للغاية
الحسن والتعاون الجيد وقد يتناول الوسيط الموضوع في بعض الفروع الفنية اشعة الميزان كالتصميم كالتصميم والارتباط جديا وعلاقة ما قد يرد في
صياغة المتشاورين وليس المهندس أن يملك برأيه انه لا يمكنه ان يسمع الا على ما يقال في بيان من صحت أو خطأ ذلك لا يتناسب
المقاول الطريقة في ذلك خاصة أو سواء سبق أن تعود على استعمالها وإذا يترك تحديد ذلك لها فالمصلحة العامة وكما تقدم الفصل والسبع والثاني
الاختصاص العملي إلى جانب الإدارة الهندسية للاختصاصيين في الشورى والتشقة والتأخر وعلاوة وتتناول اللجنة دراسة المشروع من جميع جوانبه
بلا شك ذلك كونه أو صلته بالإعداد تجهيزا وفكليا عن جميع الجوانب وهكذا نجد أن كل فرد من أفراد هذه اللجنة يستطيع التفكير
صحيحا عن المشروع ويتم مقابلة إلقاء دائما وقد تعرض للمشروع في كثير من الأحيان لبعض المشكلات فمما أكد من هؤلاء الاختصاصيين
في تحديد الجهد الذي انظر الزمان على تعديده .

بعد الانتهاء من هذه المرحلة يقدم المهندس المختص بالهيئة إلى دراسة مكملة للمشروع الابتدائي مع مهندس المكتب المعماري فبعد
الكل من التردد للتصميم الابتدائي كما يبين المهندس الاعلى الصعوبات المتعلقة في قد تطوّر عليها المقاول للتفرد لتسلك المهندسين وأما في الرابع
فيها والوقود الشائعة وغيرها من مفاهاها يتدرج المهندسون الاختصاصيين كالمصممين والكهربائيين وغيرهم تكليف متدرجا عليهم وهم
المقاول زيادة ما يرونه من ثوابه على أن يتم تدبير المشروع وتعرض جميع هذه الدراسات على الوسيط الموجه Gene de l'active
يقدمها لدراسة وأما يفتن كل ما يجرى من أن الزمان لا يعمل المأمورين من ناحية والمطوري الاقتصادية من ناحية أخرى .

رقم الكتاب	العنوان	تاريخ النشر	عدد الصفحات	عدد النسخ	ملاحظات
1	التاريخ الحديث	1910	300	100	مكتبة جامعة القاهرة
2	التاريخ القديم	1915	400	150	مكتبة جامعة القاهرة
3	التاريخ المعاصر	1920	250	80	مكتبة جامعة القاهرة
4	التاريخ الحديث	1925	350	120	مكتبة جامعة القاهرة
5	التاريخ القديم	1930	450	180	مكتبة جامعة القاهرة
6	التاريخ المعاصر	1935	300	100	مكتبة جامعة القاهرة
7	التاريخ الحديث	1940	400	150	مكتبة جامعة القاهرة
8	التاريخ القديم	1945	500	200	مكتبة جامعة القاهرة
9	التاريخ المعاصر	1950	350	120	مكتبة جامعة القاهرة
10	التاريخ الحديث	1955	450	180	مكتبة جامعة القاهرة
11	التاريخ القديم	1960	550	220	مكتبة جامعة القاهرة
12	التاريخ المعاصر	1965	400	150	مكتبة جامعة القاهرة
13	التاريخ الحديث	1970	500	200	مكتبة جامعة القاهرة
14	التاريخ القديم	1975	600	250	مكتبة جامعة القاهرة
15	التاريخ المعاصر	1980	450	180	مكتبة جامعة القاهرة
16	التاريخ الحديث	1985	550	220	مكتبة جامعة القاهرة
17	التاريخ القديم	1990	650	280	مكتبة جامعة القاهرة
18	التاريخ المعاصر	1995	500	200	مكتبة جامعة القاهرة
19	التاريخ الحديث	2000	600	250	مكتبة جامعة القاهرة
20	التاريخ القديم	2005	700	300	مكتبة جامعة القاهرة
21	التاريخ المعاصر	2010	550	220	مكتبة جامعة القاهرة
22	التاريخ الحديث	2015	650	280	مكتبة جامعة القاهرة
23	التاريخ القديم	2020	750	320	مكتبة جامعة القاهرة
24	التاريخ المعاصر	2025	600	250	مكتبة جامعة القاهرة
25	التاريخ الحديث	2030	700	300	مكتبة جامعة القاهرة

الكتاب 11 يعود لسنة 1910 في التاريخ العامة بنسخة الجواز العامة الصادر
التي قبل ترجمتها من 1910

يتم بعد ذلك العمل على نقل خطه وأخرى والتفاهة فرسم
جميع المخطوطات والخطوط وتبدأ الكتابة بواسطة حفري النحاس
والصانين يملأون بالبريق والخطوط على أنه هناك ظاهرة
عند الأمريكيين قد نسج ثوبية لدى المهندسين المصريين ذلك
أن الأمريكيين لا يتبنون كثيرا والتراجم والتسوية كما القصة التي
ياخذونها البعض بل هي عبارة عن ترجمة بسيطة للسطح الأخرى
حالية من الإشكال التاريخية التي سار عليها المهندسون الأمريكيون
منذ بداية القرن العشرين بعد أن عقد لهم القرن التاسع عشر
أداة واسعة على اصطلاح الجدل عن طريق الترجمة الأخرى التي
يسر عند الدول الغربية استعوا من هذا الفكرة بعد أن ساءت
ذلك اليوم يرون أنه كما كانت الترجمة بسيطة في مظهرها حالة
من الكتابة والاصطلاح كالماتلاب في إعداد بعض العظمة إلى
عوض متشابهة وقد ترمب على ذلك أن تميز في الأوساط الهندسية
طابع في حياض عبار اليوم فبعد حالة تامل عليها جميع المخطوطات
في أمريكا.

التصميم الرسومات الهندسية

نشأ عن الاعتقاد الرأى على المخطوطات الهندسية ابتداءً من الكتب
الهندسية بتصميم جميع الرسومات الهندسية وظهر القياسات
والكميات لكن بشكل أشكال التي بعد ذلك بالتقليد من وضع

التقليد الانتفا على أساس الشعر الألماني - *Architectur des stiel* - والتصميم الرسومات الهندسية يدرس الماروخ على قياس أصغر ويقوم بأعداد
هذه المخطوطات رؤساء الأقسام الهندسية في الكتب - *Architectur des stiel* - ثم جاء بها إلى المهندس المختصين على ضمانات حالة التصميم
الرسومات الهندسية متطورة بالمقاييسات وبراهين المواد على اختلاف أنواعها لكي يسير على القدم التي معرفة من أيديهم في كل جزء من أجزاء
الجزء ولكن لا يتجاوز من الكرافت الهندسية برانسيف كيفية المودرن كالتأثير أو مبادئ الأعمال الهندسية تزين لكل من الأقسام الهندسية والانتفا
والكميات والهندسة أيضا من المخطوطات الأولى بقياس صغر نسبي لكن من هذه الأقسام الفروع الهندسية التي زاد حيزها بوضع مبرورها
وقد يحتاج للكتب الهندسية في بعض الأحيان إلى الانتفا برأى غير من الماروخ. وذلك في الأحوال الاستثنائية التي تتطلبها طبيعة العمل
- *Architectur des stiel* - ويصير المهندسون الاختصاصيون في المصاحف وتكليف الماروخ والكتابة والمسخن جميع المخطوطات والمخطوطات
للحتمة على أنواع المخطوطات التي لا تسعمل بها أيضا من مبادئ الهندسة والعمارة وهذات اليد ومثلها في الهندسة المعمارية والعمارة والعمارة
جميع هذه المخطوطات في غرفته التي يشار فيه للكتب الهندسية لجميع الرسومات الهندسية وبدأ المخطوطون بالرجوع إلى الرسومات الهندسية التي يصار
لعملها في التصميم.

وهذا يتناول أبلغ مداهن التعاون وأسماعها عند الانتفا المخطوطات وأسلوب رسم فيها أثر من آثار الأعداد بالرأى على العملين وتبين المخطوطات
تتضمن إزادتها المثلثات مثلا وما يسر وحال السيرة في المرسى للكتابات الهندسية إضافة بركات المخطوطات الهندسية - فائدة التكرار
مهندسون الاختصاصيون لهم المخطوطات بالرأى من فوسيد عدة رغبة. ومخطوطات المهندسون هم في عمدة الكتاب الهندسية في كل وقت ولا يلائم
في القيام بخدمتها فيما كغير ذلك من عهد.

لرسالة نسخة من جميع الزمرات والمواصفات القانون العمومي
 تقوم بمهمة تنظيم مطابقت الشرائط الخاصة بالأجراء التي تقتضي
 كل منها إلى المكتبة العمومية للدراسة والتدريس والبحث على
 في فروع أو بعض أفرع علمية من هذه المطابقت وذلك على ما تقتضيه
 القانون من المادة المذكورة من حيث ذلك الأمر وبطلب المندوب
 العمومي من خلال الأقسام بينه من بعد العمل في الأقسام التي
 المختصة ومن ثم أن كل واحد من هذه الأقسام الخاصة في عملية التفتيش
 ومراقبة وتعمل هذا القانون أيضاً من المادة المصاحبة بها لدراسة
 المعلومات العلمية وتقديمها للقانون. ويذكر المندوب العمومي
 في هذا القانون المبرمج تقديم المعلومات العلمية الخاصة بالقبول
 والتاريخ دراسة بخدمات المصنع - *des ouvrages* - وتسليلاً
 العمل والتعاون في العمل مع هذه بعض مراجعة هذه المعلومات
 من حيث مطابقتها للمعلومات العلمية والمعلومات المتعلقة بالخدمات
 خاصة لذلك توقع من المندوب العمومي والحفظ في مادة خاص وفيها على
 دوراً فيما به القوانين الخاصة بالملك ويذكر هذا القانون كقاعدة
 عامة بصحيفة جميع المندوبين في المطابقت التي لا يرد في إرفاقها من
 دور على الأكثر (شكر).

مراجعة التفتيش والقبول

يتعلق على المندوب العمومي مراجعة التفتيش من وقت لآخر وبصورة
 هذا العمل ومطابقت إلى الجهود التي يتخذ على المندوب العمومي القيام



(الشكر ٢٠) جدول يدراسة نظم العمل في الدولة

به مفرطاً وبعد أنه من الأمثلة بين موقفاً يتوجب عنه في مباشرة التفتيش على كل اعتبارات الملك والمندوب في دفع اتهامه وكذا هو يتطوع على
 المندوب العمومي مراجعة التفتيش من وقت لآخر وبصورة هذا العمل ومطابقت إلى الجهود التي يتخذ على المندوب العمومي القيام
 أعمالاً معين حيز على الرجوع إليه في حالة قيام مشكلة علمية يتعين حلها من طريق المكتبة العمومية.

ويجب ما يقرب العمل على الأمانة عنصر التفتيش على الأمور التي لا يجوز استئثار المني واستغلاله خوفاً. ويصل ذلك بالمطابقت الخاصة ويصل
 بها على طه الأوراق من نفس لذلك بعد هذا إتمام العمل. ويذكر المندوب العمومي في المادة المذكورة من حيث ذلك الأمر وبطلب المندوب
 من صابر موضوع رعاية جميع المندوبين وهذا التفتيش أو يدار وفقاً لهذا القانون. أنه لا يجوز لذلك المندوب من الجهات المختصة على تصريح باستغلال
 منها إلا بعد أن يتم آخر الأعمال التي على أن جميع ما يستعمله القانون في ذلك وأصبح ليس له في طرف الملك مطلقاً.

تطبيق العمل في الوزارة والقانون في التفتيش

بين القانون من جهة أخرى *(des ouvrages)* ويتصل ارتباطه بمطابقت تلك التفتيش والمراقبة كما ذكرنا من حسن الإدارة وتبنيته
 من معرفة طرق التفتيش. ويذكر على ذلك في وظيفة هذا القانون وتعتبر في الإحصاء بالمقاييس الأخرى لأن يساهم في التفتيش المبرمج وهو
 المندوب على أعمال رؤساء المندوبين *(des ouvrages)* بطريقة مباشرة ولا يتطوع سلطة حيز الوزارة وليس له أن يتدخل في عمل لا يعمل بالتفتيش وإنما

في الحق في استنباط المقاولين في أي وقت يتبادر في السلام للواد وأدوات العمارة في الوحد الذي أراد لا لا في أيها الحربة في تصرفه وتعلق
البنون قبل ذلك في الحق في ربح ربح السلام للواد بترخيص أيام استلامه كما يدخل في حدود سلطة الإشراف على التواضع لأمانة كالمقار
الصرف طبقاً كبريات المواد المسألة. يقول أن هذا النوع من العمل يقوم به موظف مختص يسمى بالأمين العمومي للمقاول. ونوصيه لهذا الكلام
وعلمنا بما لا يبين طريقة تعلق العمل في العمارة بشكله.

السجل

بين المقاول في العمارة كتاباً للسجل ويؤتمن به يكون المقاول على علم تام بما يجرى له وما عليه. ويتشعب عمله إلى ثلاثة فروع -

(أ) تعيين المبالغ اللازمة لرفع أمور السجل.

(ب) إعداد روج العمل الذي يتبادر كل عامل كما التصرف الأكبر هذا التصديق على أن تعاطف شركاته الشئخ هذا ذلك أولاً سلفاً للمقاول
العمال وأعمالها الخاصة الجديدة التي يتصرفها بعد أروع العمل الجديد ليس يقوم به العامل.

(ج) تعيين المبالغ التي يقوم عليها المقاولون الآخرون المقاولون سابقاً بعض أعمال الغير بحسب أعمال المقاول العمومي وهذا لا يقع إلا إذا
كان التعاطف قائماً على أساس التمسك والتكليف.

عمل الأفعال بين المقاولين

بين الشركات المعارية موظفين مختصين يطلق عليهم أعمال الاتصال (Agents de Liaison) وعليهم إيداع مائة الأفعال بين المكتب المعاري
والمقاولين المختصين وسخط الإشارات التفيدية في تعيينهم والمعرفة كافة بكل جزء من أعمالها حتى لا يفتقدوا وقتاً طويلاً بدون فائدة في البيت
في رسمه قد يعلقه المقاولون. كما عليهم مراقبة وصول المواد في التواريخ المذكورة في جداول العمل وعلى الرغم من حداثة الشبهة لكافة على تحقيق
فإن لهم أهمية حسوسة في تقدم العمل في العمارة.

رئيس العمارة

هو مساعداً لأهل المقاولين ويحضر مستورة سلام المواد والأدوات والمعدات المختلفة التي تكون ملك المقاول ليضعها في المقاول المختلفة وعليه
التصميم عليها من بعد الآخر وسخط في الأبعاد المختلفة في البداية في اليوم السابق التركيبا وعملها في مكان محدد. وعليه أيضاً أن يقدم المقاولين
أثر نتائجها المقاولين الآخرين فقط أمورهم الشخصية ومجازاتهم وذلك مقابل أجر خاص يطلق على تعيينه فيه.

وصول الحديد للآدم ليتركب

يتمر الخبلا الآدم لآدمه الميكانيك من أم المواد التي تستخدم فيها من جميع الماتيين بأعمال العمارة ويلاحظ ضرورة إرسال هذا الحديد
في الجهاد الجديد في جدران العمل ومن أجل هذا يتبع المقاول للتصديق بالهذه الأعمال الحديدية رؤساء ورشة قطع الحديد ورؤساء قسم الرسم ورئيس
العمارة ليحدد وإتمام التاريخ والساعة التي يجب وصول الحديد فيها إلى مركز العمارة قبل المباشرة العمل بأسرع وتكرار هذه الملاحظات أسبقها لعمل
الحديد في أوقات منظمة حتى يكون في الامكان أقماً الميكانيك وتركيبه بعد وصوله. ويعدل المقاول المذكور بمعددين على المواد لترتيب التمرينات
الآدمية والمطامعة على أهدافه وفي حالة وجود مسافات كبيرة بين مركز العمارة وبين المكان الذي يقع فيه ورشة قطع الحديدية لتسهيل تمرينات
الشبكة الحديدية وبحرص على التوقيت وبإزالة كافة في تعيينه الواحد. يتفق رئيس العمل مع سائق السيارات على مكان يقرب من العمارة لكي
يكونوا على ألفة الاستعداد لتفكير سياراتهم بعد ذلك أول إشارة تقبلية من رئيس العمل.

أحمد مصطفى



الاسلامية

أبرزت العمارة الإسلامية عصر عظيم تولى بهما أن جميع العصور التي تلتها على مكوّن عصر حاد فيها وثابة لها دوره باضاح في تاريخها نظر آخر كونها كالتصميم الجمال والحدود -
 وهذه العتبات منها مجموعة منة على العيون كمنة فيها عظمة العباد كما ظهرت فيها عظمة
 الصانع العظمى ، ويبدو ذلك جليا في النماذج التاريخية التي ستقدمها فيما .

لكن القرن الأول الهجري عصر عظيم جلت فيه التصارات على طوًى الخط المسلمون ، ورغم العصر العظيم إلى
 هذه الفترة جادت فقد خلفت منها ثروات قيمة في الأعمار الإسلامية منها الجامع الأموي دمشق وتصوير عمارة
 زيادة البناء وقد الصخرة والشجر الأخضر على طين وجامع عمرو بن العاصم بصرى .

وجاهد عمرو بن عبد الله بن عبد الله بصرى عام ٤١ من الهجرة (٦٤٢ م) - إلا أن عراى
 الزمن والأحداث المتتالية التي عملت به جعلت منه مجدداً جديداً لهم (إلا بعض بقايا عظيمة وأخرى
 لم تكن إلا أساساً على نوع تطور العمارة الإسلامية بصرى .

على جامع عمرو بن عبد الله المتكبر المتكبر في القرن الثاني الهجري سنة ١٦٩ م (٧٨٥ م) وهذا لم يبق منه
 شيء ، كما يبدوا من وضعه ، وعلى ذلك يخرج عن القرن الأول والثاني من تاريخ عصر دمشق أثر
 عظيم كامل

وفي سنة ٢٤٥ - ٢٤٧ م (٨٦١ - ٨٦٩ م) أنشئ القنصل الجديد بالروضة التي أمر بإنشائه الخليفة
 المتوكل على الله بمرعة القنصل الرابع أحمد بن محمد الحاسب القرظي . وقد ظل أعينه أيضا غير كثير
 أديان باسقائه ولم يبق منه سوى جزء القنصل بقوده واصوره . ثم قاطر ألبان الذي أنشأه ابن طولون
 جهة البساتين ومنها بقايا ومشتاؤها بالبحث جديداً تكلم عن المنشآت التالية .

أضيق ذلك الجامع الطولوني المتكبر عام ٢٧٥ م (٨٧٨ م) ، وتوابعه لا يزال حافظة لغاصبه العمارة
 هذا لأن أهم أثر إسلامي كامل بصرى ولذا كان فتح سلسلة أبحاثنا عن الآثار الإسلامية بصرى بهذا الأثر
 العظيم الرائع فوق جبل يتكرر قرابة أحد عشر مرة .

الجامع الطولوني

عصر عمر الطولوني
 من الآثار العربية

أحمد بن طولون

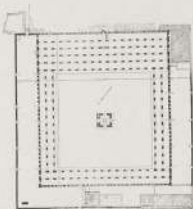
الإمام أبو العباس أحمد بن
طولون صاحب البلاد المصرية
والشامية قد بعث سنة ٥٤٥
١١٥٠ م تانيا عن الأمير
بكر بك فحين على القسطنطينية
وأسيوط وأسوان قطب
أحمد بن طولون كان قد سار
قطر شانه يوم واحد
استقره ولما توفي بكر بك
وحدث مصر للأمير أبو موسى
ابن طولون فقام على منعه .

وفي سنة ٥٤٥ ١١٥٠ م
فقد الخليفة المنصور على الله
الخراج على مصر والولايات
التي تحت يده فكان لمصر
ابن طولون ونظره غير أن
في مصر فسانت الشكبة لولا
وقعت زروتنسا وجمع في
الامتياز على حكم مصر سنة
١١٦١ م في أسره وطلبه البلاد
خاصة له والفرقة من بعده
حوالي أربعة ولائين علما
لعمل قيا الزحف والفتح توفى
إلى رحمة الله سنة ٥٧٠ هـ
١١٧٥ م وفرد بهم لالان .

وكان حيا على العلم كبر
الصفحة شرقا والفرقة
أمنه من سائر الأقاليم
ومطابق النيل وأما حسن
الجزيرة من سائر مدن
القطار والقصر والمدن
وقاطر المياه والقرستان
والجامع الكبير .



القصر والكنز



الخطط الأخرى



الربيع ووصف الجامع

بعد أن فرغ ابن طولون من بناء القصر والمباني شرع في بناء الجامع سنة ٤٢٢٣ (١٠٣١ م) واستمر العمل حازمًا إلى أن انتهى منه في شهر رمضان سنة ٥٣٦٤ (أبريل سنة ١١٤٨ م) وهو من أكبر المساجد حرت تبلغ مساحته مع الزينات سنة الفدق ونصف ووصف تصميمه على مثال المساجد الجامعة حسن كبير مكشوف محيط به أروقة ذات عقود.

وهو على شكل مربع تقريباً ضلعه ١٢٢,٢٠ × ١١١,٣٣ يتخلل منه لشدة مع جدراته مستطيلاً مساحة ١٣٠٤٠ / ١٧٢٤٤ متراً مستطيلاً ويتكون هذا المستطيل من صحن مكشوف مربع ٤٢,٣٠ × ٤١,٩٥ متر محيطه أروقة من جوانبه الأربعة مساحتها مع الجدران ٨٧٥٦,٨٣ متراً مربعاً.

ومحيط الصحن من جوانبه الأربعة والحرية والحرية أروقة غير مدفوعة تعرف بالزينات مسطحة مع جدرانها ٣٧,٣١ متر. وأسوار هذه الزينات عالية تتوسطها البساطة فعدد فيها أبواب القابل أبواب الجامع تتوجها من أعلى ترفعة مفرقة كالمعتاد بأسوار الجامع أبواب وديارك نظرية جنباً طاقات حرمية تتوجها من أعلى ترفعات. وهي أعلى من أسوار الزينة. وعند أبواب الجامع ٣١ باباً بما فيها بوابان سفيران في الجدار الشرق وذلك عند أبواب الزينة المقابلة لبعضها.

ويبدو لي أن هذه الأبواب تعددت لتوفيق على باب منها أهم سوق من الأسواق التي كانت تحيط به حيث كانت التجارة رائجة حوله.



سرداب دوق باليونان السوفى

عندما تجاوزنا سوتر الزيادة من أي بابة تصل إلى الرابطة المكتسوبة التي يتوصل منها إلى أبواب الجامع ويروج أيها أهل إلى الأروقة التي يتوسطها الضلع وهذا تتصل عطية هذا الآثار الخالية الخليل بين الرخايف والقنود .
 ولتتموجها سطر الممرات بالاجران الشرق وهو عادة يكون أكبر الأيوامات وأكثرها أروقة وأسفلها زخرفا . وهذا الأيون

كذلك هو آثار المسجد الجامع فيربط جداره الشرقى الحراب وبه الشر
وبه تاريخ إنشاء الجامع وتوجد بالحراب أخرى قديمة وتكونت

ونظرة إلى المسطح الأخرى يرى انه اشتمل على حصة أروقة في الشرق
ورواحيه في كل من جاني الأمامية. وهذه الأروقة مكونة من عظام من
الحجر مقلد كل عتامة منها ١٠٠ م في ١٠٠ م علق في نواحيها الأربع
عمدات تروند ويحيط بعمل علوداً شبيهة بطول كافي أو ثلاث مرفق
العمارة الإسلامية بمصر جديد عالهايا وحارفي حصة بابية مربعة. وقد ساء
القياس إلى التحريف من طور العمود فتفتح فيها شيايك حاشية بأكتافها من
رشيقة وحيزت عالهايا وحارفي بابية مربعة عتامة.

واختيار القيدس هذه المذاهب من العدم يرهن على حسن بولوه فقد كلف
بها من العمد الرخوية العتامة من هنا وهناك غير متجانسة لآلى الطول



البراقية والبراقية

الحراب والبراقية

ولاقى السك وقد ربيعة طيبة لان طولون حيث توضع عن أحد الأعمدة من السكائس
والأدوية.

وحار الحلو وأخرى زخرف من الجص بملود زائر حشيرة كناية بالحطالكوفي القرن
بشمل سيرة القوتة وآل عمران ثم السلف. وقد جدته إدارة حفظ الآثار العربية منذ
حصة العوام على مائة القدم بطرقة ابتكارها الاستاذ الجليل محمود بك أحمد مدير الآثار
حفظ الآثار العربية فقد كان السلف والأحتمت السليح بقاسية القديمة تم خلفه بالأحشاش
القديمة والمجددة طبقاً للقدم.

وحفظ حصره الأربعة من أعلى وهو شاهك من الجص حارفة بأشكال هندسية
وأخرى بابية تروند أشكافاً واحتفظت جميعاً بزخرفي أطرافها احتفالية وبالطرق
بطرارها بيناً طراً متعدد على بعض حشيرة المخرج وبعض الأقطر حورفلسا المكتوبة
والحشيرة في البوتة الحاملة وفي نهاية القرن السابع الهجري الثالث عشر الميلادي.

الحراب :- يقوم بكل من جاني هذا الحراب حوران متلاصقان من الزحام وهو
كل اثنين منها يعطيان من الزحام المخرج دقيق الجامع من الطراز الذي يعطى القديم كل اثنين
منها مثلها بالان.

وتحرف هذا الحراب بحضارة من القديس المسحوبة كتب بالإنجليزية حور رسول الله
وهيكل الحراب وبمعدته طولون إلا أن هذه القديس المسحوبة القديمة عتامة والقفا



عاشق من الحراب



نماذج من الزخارف العربية بأهل شعوب

أعلام من عهد المنصور لأجل من سنة ١١٩٩ م (١١٩٩ م) أما الكسوة الزجاجية فأحدثت تصدراً من زجاجها.

والمنسجبات أيضاً من زجاجية مذهبة وهي صناعة برصعة أتخذت على الأثر الإسلامي بألوانها بغير صبغة ومعدودة.

الثياب - ثوبون القرباء من خشن حتى التختت حشواته من الساج الحشوي (الكثام) والأبراس ودفن الأوتار بالدفقة بقولش مشعراً موزقة وهو من آثار القديم لجامع بني مر من تلك لأجل المنصور سنة ١٢٢٢ م (١٢٢٢ م) وهو الذي نقل المنصور القديم إلى الجامع الطاعري بالقيروان على تراسل بنين. وقد تخلص المير والسجدة ومم بينه في أثر.

وكذا الزمن بقدر آثار الموجود لولا إعادة طلاء حفظ الآثار العربية بجميع بقاها من المشاهدة وتكثرت على مثلاً.

والملك المنصور حاتم ثدياً والدين لأجل المنصور أحمد برك مصر في نهاية القرن السابع الهجري (الثالث عشر الميلادي) هو الذي قام بزيارة كبيرة للجامع لتأليف إصلاحه وإصلاح شرايكه وحمل أقدمة أعلى القرباء والمنار والفتحة بوسط الصحن والسبيل الذي بعده وبها جد السلطان قابض بالباب القوية وكذا قبة المنارة وذلك وقد نشر تدرج المنصور هذا الجامع حينما استعمل فيه وهو عرّف في قبة من الآثار على المنصور للأوليين.

وبهذا الأيونات عند حارب مصرية من عمارة منها الثمان بالمطابقين القائلين بتصفه على الطارات الثالث على الصحن - الأيون منياً حافظ إكتابات كريمة وزخارف دقيقة جداً بعد أن أسير الأضلال والمستنصر بقية ويرجع إلى سنة ١٢٤٧ م (١٢٤٧ م) أما القرباء الأيونات من قبة المنصور لأجل من سنة ١٢٢٢ م (١٢٢٢ م).

وفي الصف الثالث من حل الطارات عاين ذلك المبلغ نحو أن العيون من الطائر - الأيون منياً طولون والآخر ما يفسر يرجع إلى القرن الرابع الهجري (نهاية الأثر الميلادي).

ويوجد على مدار القرباء الكبير عرّاب جصين جبين حائل بالزخارف والكتابات الكوفية المسجدة يرجع إلى منتصف القرن السابع الهجري (الثالث عشر الميلادي).

دار الأيوبيين - وحمل بين المنار باب كان يربط إلى دار الأيوبيين التي ألتصقا من طولون والثياب بالمرور والستور وكانت كريمة مخصصة حينما ذهب إلى صلاة الجمعة بطرس فيها ويحدد وصورة ثم يدخل منها إلى مقصورة بالسجدة.

ولقد زينت هذه الدار ولم يبق منها سوى بقايا سقفها بآثار رأس من قبل بابها وهي طرقة الدار.

وبالإضافة أن القبة الجميلة المصنوع كان أعياها عرّاب من عرّاب مصرية خلقت منها الفتحة في الأيونات الشرقية والأيوان البحرية - أما الأيونات التي بقدر المصنوع - الكثير من عهد الزخارف كان مخصصة لكتابات الباصر واكتشفه تحت حفظ الآثار العربية أما الموجود منها بالأيوان الغربية.

وأخذت إلى الزخارف القديمة المعلقة بأهل شعوب تربة بغيره الصانع التي كتبت فيها - فمن فكرة من حطوط متطابقة بدأحتها وزخارف موزقة أوتعت إلى درجة أنها اختلقت في كل عقد منياً. ولم تبق عبقرة الصانع عند هذا الحد بل تسلسل زخارف الجامع بأكثره

فيها يرى الزخرف حول عقود الأروقة والقباب كالثقب، وتوجد فيها حول عقود القاعات خواص العقود وهي الأبريز
 المصنوع أسفل السقف، وكان توجد أشكال التزيين كدكان نوع من الزخرف في باطن عقودها وفي أشكال النوافذ الخشبية والعمود الخشبي
 بها وبه المنقوش بالحصن ما يدل على أن هذه الزخارف عكست على شيئا لا يدركه بحسب أساليب الصانع ولم تعمل لها قوالب. وبذلك التمثل
 هذا الجامع على غير وأهم بصوت من الزخارف الجميلة.

القياس وسط الحصن: هذه المساحة فقد اشرفه الأولى وهي لأبن طولون سنة ١٢٦٦ م و١٢٦٧ م وكانت قاعة من عند رعايته وهدمت
 الثانية وهي التي ألقاها العزيز بالله الخليفة العاظم سنة ١٢٥٥ م و١٢٥٦ م وقبل أنه تمديد وحلت عليها قاعة القاعة الأولى التي ألقاها المنصور
 لأجن سنة ١٢٦٦ م (١٢٦٦ م) وهي قبة كبيرة مقاس كل من ضلعيها البحري والقبلي ١٢,٥٥ متر والشرقي والغربي ١٢,١٠ متر محيطة على
 أربعة عقود وكان شايكها عمادة من الخارج وبخارجها وكشوات كريمة. ورغبتنا من قدامنا طراز حصن مكنون فيه أنه الوجه، وبوسطها
 فسقية. ويستر في النظر فيها ويوجد سرفس حجابها على حبل إلى سطحها لاعتقادها المرجحة.

المقارن: أقدمت المقارن في الزيادة العربية خلف حائط الزيادة على مسافة ١٠٠ م وهي مبنية بالحجر مقاس قاعدتها ١٥,٥٠ × ١٠,٠٠ م
 وهدمها من الخارج أربع قاعات بعدد من إلى سطح فناء حاروق صفة دائري يتوصل منه إلى سطح آخر يرتكز على هذه الخرد المبنية التي
 على هيئة منحرف، وهي المقارن الوحيدة بمصر ذات السلم الحجر من تشابه حارة سمرقند غير أن الأخيرة تبدو حاروق من القاعد، وقال أنه
 اكتشف أميرا قاعدتها الزرقة.

ومقارن الجامع: مرارت موضع خلاف بين الأرباب فالحسن يرى أن المنصور لأجن جدهما سنة ١٢٦٦ م على مثالها القديم ضمن عمارته
 الجامع فيما يرى البعض الآخر أنها لأن طولون إلا أن قبة المئذنة هي من عمل لأجن وأخطأ الآم على فريق الثاني في تزيم بنين.
 ولذا كان مزيج من عصر ومنهم القروزي، فعلا عن القضاة وكذلك ابن دقيق قانو أن ابن طولون بن جدهم شاركه على مثال جامع
 سامرا (و من رأى) أن مثل المئذنة التي بناها المتوكل سنة ٢٢٤ - ٢٢٥ م (١٨٧ - ١٨٨ م) والبروق باسم المقارن المئوية. وولنا كلابان
 طولون للمأ وخالس في سر من رأى فهدى أن يقبل إلى جدهم بمصر أساليب العراق في المقارن والقنون.

ومقارن الجامع الزخرفة شمس الدين
 أبو عبد الله محمد بن أحمد بن أبي بكر -
 المعروف بالشاربي من حلة القرن الرابع
 الهجري (العاشر الميلادي) كتب عن المقارن
 ما ناهه (ومشاركه من عصر صعيدية برحبها
 من خارج).

ولذلك قال أرجح الرأي القائل بأن
 المقارن طولونية وقد بناها أئمة من عمل لأجن
 سنة ١٢٦٦ م غير أن يرى أنها بنيت بعد
 القرنين بلسوار الجامع - والزيادات
 التي هي جزء منه ومبنيه معه.

أئمة بنى أئمة بعد الألف حاروقا
 من اسم مهندسها اليوم إلا القليل اليسير ما
 تشبهت من بين السطور في كتب التاريخ
 ولذلك يرى الخلاف قائما بين حسنة ابن
 طولون لمبنا يرى القروزي بعد حسنة
 بالعمارة يرى آخرين يرجحون احتمال
 أن يكون هو مهندس المقارن أحمد ابن



الزخارف وحده العمود

الداخل في قاعات حوائط العمود

محمد الخليل العراقي الذي قدم من العراق ثلث المفاصل الجديدة سنة ١٥٥٤ - ١٥٥٥ هـ وسواء أكان نصرانيا أم نصرانياً فإنه يوافقنا بتمامه لأن
فكرة ابن طولون كما أسفدنا كانت في سامرا وأصحاء العباسيين ومن المبعوثون أن يقال إن مصر الثقافة الفنية العربية التي نشأت في خلافة ما دخل
إلى وادي النيل أنساب العراق في العزبة والفتون وهذا التأثير برناه جدياً في زخارف الجامع ومنازلته.

أما المصادر فاعلمنا أنهم من أهل مصر ويحتمل أن يكون بينهم عراقيون ولم يثر على أسم أحد منهم اللهم إلا الصائري فقد عرفت على
اسم اثنين منهم أحدهما محمد بن عبد والأخر محمد بن... حكاه ابن علي أحمد بن السقف القديم.

وقامه الصانع بنصر إلى السنة الخمسة التي استبان طولون في بناء مسجده حزيناً فإنه في شهر رمضان أشد العمل ورأى العراق يستنون
إلى وقت الغروب فسأل من يدري هؤلاء الصنفاء أمثال الأرواح ؟ فصرخوا بالصراخ فالتفت سنة من وقتها.

رسم الجامع : لم يثر حتى الآن على المصادر عمارة لهذا الآثار ولكن وعدنا في شأنه التاريخ أن هذا رسموماً كانت لعمل للمبارك
تليقاً وهذا ما سطره له هذا عاماً أما ما يتعلق بالجامع الطولي في بقدرات أن مبدئه رسم الجامع على ريق (جدار) وعرضه من ابن طولون فأكبره.

الأساس وعمود البناء : أشرنا إلى أن الجامع أكبر على جدران ولكن رأينا أنه في حدوده الغربية على الصغر مباشرة بينما عرفت
حدوده البحرية أكبر على أساس عمقه خمسة أمتار. والمعاداة المنعقدة في ذلك هو الطوب الآجر وهي المادة الأساسية المستخدمة في القاعات
العمارة حتى تصرفت حكم الدولة الفاطمية. أما الآثار فهي من الحضارة.

أعمال الإصلاح : ألفت الجامع إصلاحات في تصوره المتخيلة منها عمارة دور الخليل لوزير الفاطمي سنة ١٠٧٧ هـ (١٠٧٧) ومينورة
في نوح زخاى فوق أحد أبواب الزيادة البحرية ثم عمارة المحطة لمن سنة ١٠٧٦ هـ (١٠٧٦) ثم عمارة حسان الدين لأجل المصوري وهي

أكبر عمارة أجزيت به علم ١٠٩٩ هـ (١٠٩٩) وفي القرن الثامن الهجري (الربيع عشر الميلاهي) جدد الفاطمي الحرم الذي الكثير مملكتين
على طرفي الوجهة الشرقية وقد عتدا. وفي سنة ١١١١ هـ أمر المفقور له الملك عزاد الأوزن بإصلاح الجامع إصلاحاً شاملاً وزرع مائة مائة ما حول به من

أبنية فأخذت الوجهة الغربية وأجزاء من الشرقية والغربية وأجزيت به إصلاحات كثيرة واقترح سقاية الجمعة في ١١٠٩ هـ سنة ١١٢٢ هـ.

ومن يتطلع على الصور المتشوقة لأعمار هذا الجامع عتاده التي كان عليها من قبل إصلاحه ومقدار ما كان عليه من تحريم والتسوية
ليس مقدور العتاد الذي كاد به طنة حفظ الآثار العربية حتى أعادت إليه رونقه. وما زالت الأعمال جارية للسجدة بالنظر إلى الاستصلاح الجليل

محمود بك أحمد مدير إدارة حفظ الآثار العربية وسبب إصلاحه وتخليته من جميع جوانبه المتخلة لعمال في عصر الملك الصالح طروق الأول
حفظه الله وأدام ملكه السعيد.

حسن محمد الوهاب



المسلات



مسلة رمسيس الثاني والعمود الذي بجانبها

هي شبه أعمدة حجرية من كتلة واحدة قطرها الأضيق مربع . مسلوقة من أسفل إلى أعلى — أروحية عمدة قليلا وفي قمتها هرم صغير يسمى أحيانا بعلقة . متصل من الخبز أو العنق المقصود . لزجج المسلات أحيانا على قاعدة حجرية مربعة من كتلة واحدة وعلى صحتها رموز من ورقية أو حبات بارزة تمثل فرودا يدمون الشمس أما لوجه البسة فرودها المبروقية صغيرة في السماء وأيديهم تدبر عن العطاء الخلق القديم الألفه أو لتأصيل أشتائها على أن توجد مسلات ذات شكل خاص كتلة « صبيح » في الهرم عمارسا مستقل (٢٠ و ٢١) ، مرارا ووقتها بسند هرمية في مسطرة في سطحها العلوي لقبه كين يشبه قبة روم على شكل عمود . وأما هذا النوع جديد في سنة ١٨٦٥ و هو من عهد الفرعون الرابع من الملوك في حين كانت المسلات تنقل من مصر إلى الخارج وقد أعيد تشييدها في أرض المرافعة .

وقد نقل عدد كبير من مسلات مصر في عهد الثورة الرومانية إلى البلدان الأجنبية مثل روما والتسطينية وباريس وكنس وكنس ونيويورك . ويوجد في روما وحدها مائة على مركز هنري من حشم مسكة مبان القديس يوحنا من القرن ٤ وقد نقلت من عهد الشمس في علم باريس حيث أنشأها الملك فخرس الثاني وهي أكبر مسلة في العالم وتكون من كتلة واحدة من حجر الجرانيت الأحمر من أريافها التي يبلغ طولها ٢٤ متر (٧٨ قدم) وقطرها ٢ متر ٦٠ سم . وقد جازى في أسفل ووجدت في أعلى ووزنها حوالي مائة وخمسون طناً . وفي الهندسة ليس دالة كثير براءه اكتشف في علمها وأصلها وأرغافها جازون مترا وطولها مائة مائة متر في أسفل ووزنها مائة وثمانون طناً . وفي ميدان الكونكورد في باريس مسلة نقلت إليها في سنة ١٧٩٣ من حرم لحيات من قاضيا وليدت لها قاعدة جديدة عهد الأهرام على شكل صحنها العربية والقبلة لرد أربعة يدمون الشمس المشرقة في الصفايين الآخرين رموز لأمة النيل القدم العطاء الآلهة كون .

لم يكن القدم من المسلات مجرد زينة فقط بل كانت بناء أفد لتعاج إلى عطايا فرعون والشمس وهي رمز الآلهة آمون ، وسنوتها أحيانا بأصبع الآلهة لرمز لتعاج الشمس .



مسلة في برج الجيزة



مسلة في رأس شبة

توضع المصلات أرباعاً على جانبي بوابته المقاد وأحياناً المذبح وقد تكونان غير متساويتين الإتباع .
 على أن مصلاة الكرك حليا أمام أبواب الأضرحة المتعاقلة وسبب ذلك أنها كانت في بادئ الأمر أمام بوابة المدخل ثم أضيفت الأضرحة
 أخرى في عهود تالية فأصبحت في الباطل . أما مصلات المدفن فترجع على جانبي القبرين الكبارين إلى حجرة الميت وكانت قبلة الإتباع
 (١٠٠- متر) قطرها ورجوع تاريخها إلى عهد الأسرة الرابعة . كانت مصلات المقاد من حجر الجرانيت وارتدادها مائة مائة فمئة على طولها
 عثرون منها ومصلات الأضرحة بقية . أربعة وعشرون مترا أما أطلعا فمئة الفلكة حاليهتت إذ يبلغ ارتفاعها مائة الفلكة والكلون مترا . أما طريقة نقل
 هذه الكتل الضخمة والتهيئة في مرادها بأحكام وازان فكانت بلا شك عملية شاقة غير البعده والأصعب بل إن تلك القوم الذين لم يتصوروا للقبلى
 إلا الهلاك وأكياس الرمل وقد حنوها على قوارب في النيل بتركيز رأسها وقاعدتها وترك جرتها الأوسط عالجا ممدورا في الماء . جريا الخليل وروها .
 وقد اتفقت الفلكة حاليهتت بأن مصلاها تحدد من خارجها وتقتل المرادها في حرمها أشبه فقط . ويعد ذلك الرموز الجود فليده على حرمها .

**معبد الملك متوحب
 بالدير البحرى
 الأسرة الثانية عشر**



معبد الملك متوحب ، بالدير البحرى (الأسرة الثانية عشر)

جزء من تزيين الجدران

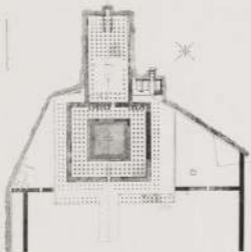
هو أجدد مدان طيزه ويختلف عن بقائه وغرائه نسبه الزمان حده في سنة ١٩٠٠ وقد بدأ في القائه الملك متوحب وكان في زمانه
 خلفه . متوحب الثاني و بنماجات أخرى يتكون من حيا زامن وفي النهاية فانه هناك لحدود . وفي آخر الزمان مكان صفير منحوت
 في الصخر كان يحوى على كتاب .

أما التواقي استعملت في بناء هذا المقبد في الحجر الجيري والحجر الرملى والجرانيت والقطب التي -
 استعمل الحجر الجيري في أكثر المواضع ما عدا بعض حوائط سارده فقد بنيت بالطوب التي . أما الحجر الرملى في النبط الأرحيبات وفي
 الأسقف وفي الأعمدة والانتابا . والجرانيت في البوابه .

ويوجد بجوار هذا المقبد معبد آخر الفلكة حاليهتت من الأسرة الثانية عشر يأتي وصفه بعد هذا المقبد .

ملاحظات فيها
 أولا - إتاحة أربواكي على بين وبار الطريق التي ليست مملوطة بالحد كما كان منظر الجندعا لثلاث عشر في الجوار الأيمن وحده في الأيسر .

لأنها - أن محور المبنى لا يمتد
 العمود الخارجي الموزون الطريق
 لئلا يعمود الآمن على يدسناستين
 من أن محور بنا العمود الأخرى على
 أربعين مزايا فقط -



لأنها - أن الرابطة بين العمود
 العمود والعمود على مسافات متساوية من
 العمود بنا يراكي العمود الأسفل تمتد
 إلى حين أكثر منها إلى اليسار. وقد امتد
 الأعمدة العلوية هذه وعمودها يمتد
 وأما - أن الباب في الحائط خلف
 الحرم ما يتردد في الوقت إلى هو الأعمدة
 ليس في العمود وعلى يمينه حصة مما كان
 مسوداً. والظاهر أنها لا تدور حوله قبل
 بناء العمود أو أن يمتد منه لا أن يمتد إلى
 أطراف الباب من العمود -

فقد فرس وجودها سابقاً فكان من
 السهل ترسيخ العمود العمود من العمود
 البسيط إلى حين فيصبح الباب في العمود -
 وإذا فرس أنها الحائط بالعمود لا يمتد
 طريقة بنائها أنها مستقلة عنه فلا بد أن
 لها علاقة بالعمود عليها مباشرة. على أنه
 لا يوجد تعاليم عليها بالعمود كما هو
 العادة -

بأنها - بلاط أن الرفع الخيز
 أو تايوا كبراً في التصميم العمود هنا
 العمود ما أنشأ للعمود به بناء العمود العمود
 والطريق الثاني للعمود -

بأنها - يمكن إعمار الحرم جزئياً
 أسبباً للعمود من الرابطة المتساوية وهذا
 عام غريب غير مأثور في العمارة
 العربية -



سراي المدينة الإيطالية

بالتصميم الفرنسي زودا الذي استلهم أومال في سنة 1664 بعدة قاعات
للبرقية ووزارة أسيرة وكذا من التي حرمته بوليفيا وروم وبعده في إيطاليا
وكندا وها وقد انجاز المشروع بوساطة الفرنسيين في سنة 1886 وذلك
بمساعدة من قبل 100000 جنيهاً وذلك ليكسب المشروع المردود المثلث مطلقاً
ويعني أنه من يكون في الأساس من جديد بمرور الوقت المردود الزيادة
والصحة وذلك في العمود على من التمدد وطرف كورينا
وهذا عطف على العمود القديم بعد التمدد الذي كان من كسوفه بزوج
المعالم التي الرومانية القديمة والحرفي الفرنسي على التي الأمازيغية
التي لها طابع خاص من كورينا أما كسوف المبنى الإيطالي وهو
الاستعداد والمحافظة وعلى الأمانة وذلك في الترتيب المبنى
بمبنى في سنة 1886 وكذا سواها بغير التمدد وعلى ذلك الذي
التي أو التمدد من كسوف التمدد
وبمبنى على الساحة بضع أميال الأمان بعد كسوف من وقد
التي ابتداء من هذا التمدد وفي القرون على عام الصمد من قبل
المدينة الإيطالية التي سبقت من قبل الأمانة والمحافظة وهذا هو
سراي الفرنسي التي تم التمدد.



سراي الأمانة العامة والبرقية والكهرباء



التعمير الرسمى

من جهة أعمال
الإصلاح والبناء





اختيار اللون



هو مقياس الفرق المتخلف. هذه الثقافة والمعلم منها عند المفردات والتفاعل. تختلف عند الاسم الإقافة والمسئبة منها عند التفاعل المتغيرة. تطور عند التغير الواحد عند التطور الواحد كما تطور ثقافة ومدينة. تطور عند التغير الواحد كما تطور ساه وطباعة وتطور وواحدة. الألوان التي تتلها البيا التفاعل غير تلك التي يرتاح إليها المقدم في السن والألوان التي توافر السيفه غير تلك التي لا تهم الرجل وما يورثه في العالون غير ما يملكه في جدران اليوم.

● الألوان خلاف كونها عند طاقم غشاة له فوائدها وتغيراته من حلة من الحواس الطبيعية كالصوت والشم والرائحة - هي كالموسيقى لا تسمع بمجرد ما جاليناها إلا من تلقى بها فكأنه أن التغير المحبة لا تهم منها غير الطل والغير شديدة إلا التغيرات الأولية الشكورة والتعويث الترافقة التسمو مشاركا إلى فهم الأوربا فما يقال هنا يقال عن الألوان. وتطور بوق الإنسان بالنسبة لما أو تهم إسرائيل - ولما فقدت الألوان التي استعملت في الصور القديمة مقصورة على ما كان منها مرموع كأثير على أساس الإنسان من الرزان الطبيعة المحبة به ويظهر ذلك واضحا في القوامن التصويرية القديمة كذلك ما جرى منها على ألسنة الشعراء والكتابت في تصاميمهم ومزاجاتهم كأن الألوان التي كانت شائعة عند شعراء المصريين في أول عصرهم كانت معدودة ومشتقة من الألوان الشائعة في الطبيعة التي كيطعمهم من لوان السبأ والصحراء والصحور والحضرة وكانت غير تلك التي تحلف بأرسومهم بعد ما أنتت فلو حاتم وانصلا بالأمم الشمالية الغربية.

● الألوان كانت في الماضي معدودة ومختلفة في كل منطقة من الأخرى فمثلت في الدول الشمالية الألوان الرمادية والبنية والصفراء وفي الدول الجنوبية الألوان الفاتحة والحمراء وفي السلسلة الزراعية الألوان الخضراء والصفراء والورقة والتي بدأت كليا تنتج في حطبا بعد ما ارتبط العالم بجمعه.

● ولقد بدأ العالم بالتسوق في دراسة الألوان في القرن الماضي عند ما وضع الفيلسوف الألماني جوته Goethe

المنهجية العلمية

في كتابه المشهور عن نظرية الألوان والتي تكلم فيه عن جميع الألوان التي كانت معروفة في ذلك الوقت وتأثير كل منها على شعور الإنسان وقد ذكره بعض الفيزيائيين لكل لون منها والتي لا زالت مستعملة إلى الآن - ومع ذلك فقد بعثت الألوان في نظر الإنسان سرّاً من الأستمرار له حفته المفقودة نظراً لما كان يختلف من وقت لآخر من ألوان جديدة غير التي كانت شائعة - إلى أن كشف القبايع عن سرها العلامة الأتخايمي يون التي وضع نظرية تحليل الضوء -

وقد ساعد علم الكيمياء والطباعة الحديثة على تركيب تلك المجموعات من الألوان بألوانها ووضعها على لوحة الزمام والأحرف *Deussover* الحديث ليختار منها مايشاء لأرصاد اللوح السليم .

● فإن كنت سأنتظم هذه المرة عن اختيار الألوان في المنزل . . . أوسر الألوان كما صنعها الرسامون المرحومون في مؤلفاتهم ليسوف لا أغلب من قارئك دراسة تلك النظريات العلمية العديدة على ساطول أن أجمع هنا مختصر عن الشروط الأولية أو ما يجب معرفته ومراعاته عند اختيار الألوان في المنحدرات ابتداء من ألوان الأثاث والمخروط والستائر والأسطة إلى كل ما يلحقه المنزلة .

● شعير - الزرق - الكبريت .

تلك هي الشروط الثلاثة التي يجب أن تتوفر في مجموعة الألوان المستعملة في أي حجرة من حجرات المنزل حتى يتمكن القبول من المنزلة . . . جيدة أو أيها حال على نون سليم .

● فالشعير هو أن للام الألوان ذلك الممد أوصفاً من حيث تأثيرها في النفس وتأثير ألوان حجرة الأكل في النفس يختلف من تأثير تلك التي في حجرة النوم غير تلك التي تستعمل في حجرة المعاملة .
● والزرقي هو مراعاة تأثير الضوء على الألوان تبعاً لكان أو صانهاً شديداً أو ضعيفاً طاهراً أو غامقاً فهناك ألوان يصعب رؤيتها إذا ظهرت في الضوء الغامق والظلمة يظهر صافياً في الإضاءة الصناعية أو ضوء ملون كما أن المنحدرات البعيدة الضوء لها ألوان تتسبب غير تلك التي يكثر استعمالها إلا كالمصانعات .

● وفي كبريتات هو علاقة الألوان بعضها أو تأثيرها بعضها هناك ألوان تسمى أو تستعمل مع بعضها وأخرى تتكلم من بعضها فقد يكون لاستعمال لونين جيلين معاً تأثير عكسي أو مايسميه الناس تقديم التوافق فيما هناك ألوان قد يكون كل منها على حدة ليست له جاذبية وإذا استعملت متجاورة يكون لها جاذبية أو تأثير جيلٍ وانعزلت قارئك على استعمال كلمة كبريتات حيث لم أجد كلمة عربية تحمل معناها كما أراها أصبحت متداولة ومستعملة في جميع اللغات .

● أما الشعير لم تأثير الألوان المختلفة على شعور الإنسان فقد كتبه عنه عدة كتب ومؤلفات وقد كان أول ماحاول الإنسان فك ملامحه من أسرار الألوان وقد تطورت دراسة تأثير الألوان على الأحاسيس حتى وصلت إلى تأثير الألوان في الصحة والإمراض المختلفة التي أعطت الفرصة لتطور العلاج بالألوان *Ceser Barrois* وغيرها من علوم الألوان الحديثة .

فالألوان الطبيعية الجارية في البلاد الشمالية التي يغلب فيها لون الجبل الأبيض ولون السماء الزرقاء والخريف الباهتة الشائقة وما بينهما من زود أعلق السكان ويطلب إلى الحدود، هنا ألوان المناطق المعتدلة الحية الزراعية

بينهما مرجح السكان - كذلك تأثير يوم اثناء التمدد الضباب الذي يصعب الطبيعة باكتفاء بكون رماوي
باعد وما بعده من الحمول وحقائق الخلق كذلك تأثير الريح بأثره وأثره وحامته وتأثيره على النفس
والمناخات الجوية لا كبر دليل على علاقه الأتزان بالأحاساس.

• فالقرون الأصغر أقرب الأتزان إلى الضوء ومن خواصه أنه يغير بالدفء ولذا فيكثر استعماله في
البلاد الباردة ويغفل استعماله في حمرات الجبلوس الشتوية وحمرات الأقطار والقطب.

• أما القرون الأخرى فهو لون الظلام أو الاظلمة كما سماه حمرتا أو لون الالقي البعد والذي يصعب
به الطبيعة المراتب العديدة القريبة من الألق ومن خواصه أنه يخرج الاضواء عن التفكير كما أنه يثقل
الاعتكاف ويغير براضة المهدوم. ولذا فهو أول الأتزان الذي يصب التفكير فيها الحمرات اليوم كما أنه على
عكس القرون الأصغر يغير بالبرودة ولذا فيمكن إضافة قليل من الأصفر إليه في حمرات اليوم الشتوية
أما إذا استعملت ألوان أخرى بدل الأزرق في تلك الحمرات فيجب أن تكون بأحسة كالقرون
الوردية والبنفسج.

• أما القرون الأحمر فهو أقوى الأتزان تأثيراً على النفس كما أنه أكثر الأتزان تأثيراً على الانصباب
ولذا وجد في أرض حمرته من الأتزان كان ألوانها الغامق لظفر فلا يصب إذا كان هو القرون الغصلي عند الطبقات
التيه متلفة في جميع النحوس. كما أنه لو حوط بالتحارب أنه إذا تركت عليه الأتزان لظفل لكن القرون
الترميليون أو ألوان الأضواء الحمراء ويديه الأحمر القاني أول الأتزان التي يستهلكها. وليس تأثير
القرون الأحمر على الانصباب وفقاً على الانسان فقط فهو القرون التي يستعمل في معارضة الكيزان والذي
يؤثر انصباب العيون كما أن كثيراً من النباتات تأثر إذا وضعت قريبة من حائط أحمر ولذا يستعمل القرون
الأحمر يجب أن يكون باعتدال ويكونات قليلة كذلك في الحمرات التي تستعمل دوماً قليلاً من يوم
كحمرات الأكل والصالون كما يمكن استعمال الترميليون في حمرات لعب الأطفال وأثاث الحضانة التي
يجاز إلى ألوان حية نظيره. يجنب ألوان المظيفة الرابعة.

• القرون الأصغر هو لون الحياة أو القرون الذي يصعب به الطبيعة المساحات الواسعة وهو أكثر الأتزان
إيماناً بالنفس ولذا فيمكن استعماله في حمرات الجلوس وتغطية مساحات كبيرة من الأثاث والستائر أو
الأبسطه كما أن من يراه أنه يشتم مع جميع الأتزان الحية بالأحمر والأصفر والأزرق كذلك الحديقة
كالأبيض والأسود.

• الأتزان التي تقطر الزاوية لها نفس المرح ولذا يستحسن استعمالها في حمرات الأطفال والجلوس
اليوم والهدايا الشتوية - الأتزان العائمة والمائلة يصحبها الاحساس بالهدوء. ولذا فيستحسن اختيارها
حمرات المكتب والصالونات الطرية - الأتزان لينة تسمى الاحباب ويستحسن اختيارها حمرات
اليوم. أحسن الأتزان التي بين فيها لظفل الأخضر والبنفسج معاً أو القين والترميليون كما أن أكثر
الأتزان سواقة لظفرة الأكل الأخضر والأصفر - حمرات العمل الذي يريد كالمطبخ والادريس والمطبخ
يعمل لها الأتزان البهجة والتي تشكل لتعريف العطفة.

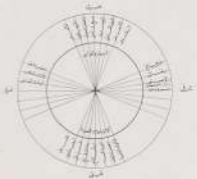
وقد يكون الصبر كما ترى برون واحداً أو أكثر وهذا إن دور الكتلانسة والتي سأشرحها بالتفصيل
 بعد ما يأتي دور الكلام عليه

● أما الرزني أي تأثير الضوء على الألوان فمما لا يلحظ على حقيقتها إلا خلط عليها ضوء
 أبيض فقط أي ضوء النهار في الإضاءة المكتشفة كما أن تأثير اللون يختلف تماماً تبعاً لدرجة الضوء واصل
 الحرارة أو لون جرمها ومن أهم العوامل في تلوين الضوء العوامل لمعبرات ألوان المرآة والسقف التي
 يتكسر عليها الضوء الأبيض بعد ما يتوزن بألوانها على أن يسقط على الآلات والصور والأسمطة فيعمل
 لاكوها تأثيراً آخر غير تأثير لونها الطبيعي فالألوان الفاتحة تستقطب تعين توزيعاً جيداً للضوء على جميع
 قطع الآلات وتظهر أشكالها جيداً

ورأي أن بعد المرآة الستائر التي يختلف تأثير الضوء عليها في الليل والنهار فالتأثير الخفيفة تعطي ضوءاً
 والنهار عدد مائة خلالها أضعف ضوء النهار عدد درجات الحرارة غير ضوء الليل الضام الذي يسقط عليها
 فقط في الحالة الأولى تصعب رؤية الحرارة بالكه برون متوزع على جميع الآلات والمرآة أثناء الحالة الثانية
 يكون تأثيرها كالمظلمة من قطع الآلات يجب أن يمتص لونها مع بقية ألوان القطع الأخرى

في هذه الحالة جرمها عادة وهي برح الضوء الساقط على الحرارة نفسها ويغير حالته يظهر للسامع
 ويتوقف على المادة فتحدث التباين التي يدخل منها الضوء إلى الحرارة فالضوء الذي يدخل الحرارة من
 الفوايك البحرية والترقية يسمى تبايناً شكويته الطبيعي بالضوء البار والحرارة التي تستقبل تلك الأضواء
 تعيق الإزوان ، الحرارة ، كالأصفر والاحمر والبار تعاقب هذا الأضواء التي تستقطب من الفرق والتقليل بعد عنها
 بالضوء ، البهاق ، وتقبل الإزوان ، الشاردة ، كالأخضر والأزرق والفسفس فتبدأ بوضع الحرارة بالنسبة
 للأضواء يمكن معرفة الألوان التي يحسن اعتبارها الآلات متى يكون التأثير جيداً ، والتشكل التالى بين
 أكثر الألوان ملائمة للاستعمال في كل العلام من الأضواء الأصلية والتي فيه ظهر رويها أو مخالفاً

يبيع



دور العين

الإضاءة الداخلية المسكن

في وسط وديان الإضاءة الداخلية للسكن القصر العالي من الأعمام والتصميم كما هو الحال في المرافق والمحاللات اليومية حيث شعر الإنسان بالحاجة لتبديدها إليها حيث حوت أعداداً والعدد في ذلك يرجع إلى الفراغ المناسبة للتوزيع على الحالة التالية في تصميم إضافة شارع محلات حيوان لا نظام حركة المرور في الصباح زيادة ملحوظة العمل وفي المآذن التجارية تزيد في حركة المرور. وهناك من الصعب تقدير القدر الثاني من العناصر كمكانة التصميم داخل المآذن خصوصاً وأن تيجة أو تحسين وزيادة في مصارف التيار الكهربائي كما العيوب التي أثارها بعض الاندماج في حالات الصباح والمساءل يمكن تحسيدها بواسطة التصميم بالإتجاه على إضافة أنظمة العمل واستخدام موافق وطا كسات ذات الكوان مناسبة تزيد في الكثافة لها في المآذن وتحتاج التصميم إعادة مراعاة عند إضافتها أعلى أسماً وفي غير الوقت حرجاً عدم التأثير على التوزيع العموم للسكن ولهذا السبب يمكن العمل على تجنب استخدام منابع إضاءة ذات قيمة عالية وتوجباً لاختلاف أبعاد وانحناءات الأبنية فانه من المستعمل وضع قاعدة لينة التصميم زيادة على أن لا تستخدم ألوان مناسبة للاكث والمواظف وكذا يقع الزينة بأثير كبير في الوصول إلى حلول مرضية.

وأن هذا ليس حجة كافية في شأن الجمهور إلى أسبابها في تحسين الإضاءة الداخلية للسكن أن يقوم بإيجاد حالات لغير من كادج والمراجلين مختلفة إلا أن العيوب التي توجد بها في هذا الأمر من اختار وحدات قاذج توازن دوني كمال والتي يمكن طارها مع حالة ملاه نظامه خصوصاً وأن في اختيار أشكال توازنه طينة أو ذات أشكال أو الكوان عند الالتقاء أو الانضمام للتي الزاوي عن طرف من الأمام والآخر وهو من السهل طرق الإضاءة ولكن عند العبورة بإعداد الأثاث بديهة الشكل وعبدة عن التأثير التصميمي فلتد الأثاث ملا بوجه مستقل أو أو حل مساهمة الطابع كما عند الجدران من الصور وكما استعبر عن تأثير اختلاف الألوان واختار اللون الأبيض والرمادي والبرتقيل جديدة فاعتبرت مهمة درجات معادل المتكاملة بين ١٥ و ١٠٠ . فاستعمل من اللون البني الغامق لشباب ملاء زواطي درجة انعكاس ١٥ . لهذا اختيار الكواكب لون درجة انعكاس ١٥ . والنية الأثاث درجات بين ١٥ و ١٥٠ . وروسة التنسيق بالمبانيات اللازمة والتنسيق لفرانج كما زودت بمفاتيح كثر الية لكن قارر تجربتها بهذه الدراسة وعلاوة الإقامات المختلفة . كما تيجة هذا العمل مرضية جداً في

بومبها نورميديه



توزيع كوان الإضاءة الكلية في الضلع
العدد ١٢٠



طابع كوان في كوة النافذة الكلية في
الخط - من وضع الجدران - وحاصل
ج سطح كوان - ك حوائج كوان
في حالات مشابهة لدرجة ١٢٢
بشكل ١ - بظرف كوان غير يناسبها العادة
الطرح والسطح والعلبة والملمس ووجه العلم
ومن طرفها وجهها العلم والملمس كما كان
المستعمل في السطح والأبواب في السطح
- بظرف كوان في السطح
Follow Lighting





- ١ - شكل ٢ - الحصول لزوج وسادة الأريكة في صورة القوس بين غرفتين المتجاورتين
- ٢ - شكل ٣ - الحصول لزوج وسادة الأريكة في صورة القوس بين غرفتين المتجاورتين
- ٣ - شكل ٤ - الحصول لزوج وسادة الأريكة في صورة القوس بين غرفتين المتجاورتين
- ٤ - شكل ٥ - الحصول لزوج وسادة الأريكة في صورة القوس بين غرفتين المتجاورتين
- ٥ - شكل ٦ - الحصول لزوج وسادة الأريكة في صورة القوس بين غرفتين المتجاورتين
- ٦ - شكل ٧ - الحصول لزوج وسادة الأريكة في صورة القوس بين غرفتين المتجاورتين
- ٧ - شكل ٨ - الحصول لزوج وسادة الأريكة في صورة القوس بين غرفتين المتجاورتين
- ٨ - شكل ٩ - الحصول لزوج وسادة الأريكة في صورة القوس بين غرفتين المتجاورتين
- ٩ - شكل ١٠ - الحصول لزوج وسادة الأريكة في صورة القوس بين غرفتين المتجاورتين
- ١٠ - شكل ١١ - الحصول لزوج وسادة الأريكة في صورة القوس بين غرفتين المتجاورتين



الشكل ٢ - أريكة عمود القوس بين غرفتين المتجاورتين المتجاورتين والتصميم الداخلي
 المتجانس بوضعية وسطية معراج على جانب من الأريكة المخطط لها وبالطابق ذاته داخل
 غرفة القوس

متعددة إذ أمكن الوصول إلى القوس الأساس من العرض وغيا إلى بعض هذه القواطع.

يرى الإنسان قريبا من القوس (شكل ١) أو كونه متجانسا من الجانبين كمثل باب زجاجي (Glass) وعلى جانبيه لوح من الزجاج يعطي الجهر
 الأوردة منه بدون اللون العتيق لينا جواهد من الزجاج للعتيق ووضوح الجوانب الضخمة مفرقة كعكس الضوء الصادر من عبورته
 من الزجاج الكورانيه - مرآة على الطريقة لإعدام العتقان وعدم مطابقتها الأبعاد

أما إذا كانت القوس قائمة المثلثة الشكل (١) كذلك اختيرت طريقة المشككة لإحداث التلوين وحصلت النتائج داخل القوسين المتكتم
 على إنشاء مشابهة للخط



شكل ١٠ - اضاءة غرفة النوم والشكل وسيرة الأثاث



وضع بعضي الشكر في سقف غرفة الطعام اضاءة
لوحة تلوينية بطريقة تورية الضوء من خلال لوحة
١٠٠ و١٠٠ شكل الشكلا مبدئية



اظهار مصباح سيرة اضاءة
والرؤ في اضاءة اضاءة
من الزجاج الصغرى

ويمكن استعمال هذه الطريقة حتى في اوسط الفنادق كأنها افضل الدخل روعاً مما يفعله الفوق كما أن الزينة في اكلاب
الاجناس طيبة جداً

ويجب الانتباه لفرق اعمق والفرق بين الجانب الايمن من الطبخ غرفة الجلوس المضاءة بطريقة نصف دائرة Best Discs
من مصباح معلق في وسط الغرفة كما هو مبين بالشكل (١٠) وذلك كما ان هذه الطريقة غير كافية في حالة القراءة أو القيام بأعمال
يدوية حيث لا يجب أن يقل كمية التوكس (Lux) عن (١٥٠ إلى ٢٠٠) ولا ينادى استعمال مصابيح ذات وضع شديد كما يكون أثره
إلحاق داء الشجرة لا تتوجب الأمر تصميم إضاءة موضعية في الحالة المرونة استعمال مصباح (أو قاعة) (شهران) بجانب
المقرن لإعطى ضوء شديد ٥٥٠ أو أكثر (مع إضاءة كثة إضاءة المصباح للأوسط جيداً) على كتاب يتابع فيه الشخص جالس على
الكرسي. إضافة هذا التصميم الثاني في عدة اضاءة من الحائط ومصممة الكتاب وضمانه الأرض على الأضواء فوق عين القارئ
قراءة في تصميم الشجرة يمكن التقليل أو أكثر بعض الاضواء المرونة (الشكل ١٠، ١١).

فيما وضع مصباح من الفصيح الكريستال خلف الديوان تسلط أحياناً على الحائط أو إضاءة من السقف بطريقة غير مباشرة
مع إضاءة السائر بطريقة نصف دائرة Best Discs كما يمكن في بعض الحالات حيث يتكون الأثاث من قطع صغيرة المصم
نظر المصباح التوسط وتصميم أكبر من الزاوية في حال الشجرة الاستعانة عن هذا المصباح بكونه أو قطع من الأثاث



شكر و جود و بلاغت انما هي عمودا بطريقة غير مادية .
 أشق كرهين الاغصان من ارجح العود ليسج برود العود و اود
 بوزة حيا على السطح واد (ود تسبح خلف تلك العود)
 لسطوانين كراما - و يظن بما اهدا طرفة عمادة الركة .

تند بطرفة غير مادية يكون لها أثر أوقع في تعديل المعركة .
 مثل تلك الكوة القليلة فوق الموضع (١٧) وكانوا لا يراهم
 الشاة مبهمة تليها عمداً خلا عن لغة تكاليفها في حالة
 الأكل الحية بالشكل (١٨) . (١٩) يختلف التصور لشم الاختلاف
 من ساحة وفضل إضاءة الماسة بطريقة مادية (Nessus) يتصاح
 فوياسن إزدادوياً في حالة وضع السطح المنزلة والفتحة عليها
 فاستعمل مصباح كروي في فوي داخل عماء خدي فو فتكنا بسيط
 يمكن إزاحة اختيار أشكال زخرفية تناسب طوره في حالة التخليد
 ويزود بها كرهين وشبكة لمرو العود في الأمام السويدي
 على المائدة فقط وذلك ليتمكن العائل أن يرى وضع المصباح
 في عماء المائدة يمكن استعماله عند النوم فمدها ٥٠٠ قران ومما
 تلبان في حالة الإضاءة بين سطح المائدة والمواظب الفرح إضاءة
 كره فوي ببولاب القليلة بطريقة غير مادية كما هو موضح
 بالشكل (٢٠) لو استعملت طريقة غير مادية للإضاءة من نفس
 المصباح المتوسط وذلك بوضع كوربايش يتولى على مصباح
 كروية لوجه أشعياً إلى السقف . هذه الطريقة أفضل للمسا
 لا نظام توزيع العود . وتستخدم في حالة استعمال المعركة في غير

أوقات العظام كالقران والاشكال خلا والشكل (٢١) يوضح الطريقة الأولى بنا ووضح استعمال المعركة بالطريقة الثانية ليرتبط أن الأجزاء
 الأكبر إضاءة لتسليط الأضواء أكثر من غيرها فلا تظلم لوحة العود . بدلاً بوضع شعورهما إذا عند أترابها جانب المصباح ذات الأضواء
 تتماخذه ويقترح شكل أسطوانة على مائدة على الرخامة من كوة في السقف خلال شبكة لتسبب بتصرف العود في اتجاه معين وذلك يمكن لتلاقي تأثير الأشكال
 العود على الصورة وفي نفس الوقت يجب وضع المصباح الكروي في غير الأضواء كما هو موضح بالشكل بجانب حالة الأكل بشكل (٢٢) تقع فرفة
 الشاكرنة والعود حيث يجد الإنسان الإحساس مطلوبه فوي أنها في أهمية حاسنة لترجع إلا أنه يستحسن ذكرها هنا لما من خاصة الإضاءة إلى توفير
 أسباب الرخامة لتعطي المعركة في المعركة عماء مصباح دائري منبسط في السقف فو تصمم أسطوانة بقبة العود وبعدها بتسليط كما هو موضح بشكل (٢٣)
 وفي الأمام كوة حطبة للقران في أسهل السير مصباح خافت لإضاءة الأرضية حتى يمكن للإنسان الخروج والتعود بدون إزعاج الكمام وبها
 الإضواء في فرفة من حجرة الأضواء والرخامة على مائدة الاستدراك ووضوح مصباح خافت من الشكل (٢٤) وعند إضاءته على سطح المائدة
 ٥٠٠ قران وتبينك بعض العود . يرتبطه شبكة بخلاوية مثلية على السقف . (٢٥) يوجد ببولاب إن أملاً يصغر الخشبة بطريقة غير مباشرة ويشير بعض
 التوزيع بترجم إضاءة حجرة النوم بشكل (٢٦) إلا هي عماء بطريقة غير مباشرة في الخمر الواقع فوق السطح مائدة تصغر المصباح غير بوزة بيضاء
 زجاج مصغر فيمكنك بعض العود على السقف بيضاء بوزة خلال الزجاج وذلك تكون عند إضاءة هذا الموضع أعلى من غيره وذلك لتعريض القران
 ومن هذا هذا الإضواء عند معالجة الأضواء كما يحدث بنا وضع سطح العود في وسط السقف كما هو موضح . كما وضع على جاني الأضواء بطولها مصباح
 كروي لسطوانة كعمل شده فمدها ٥٠٠ قران على المصباح المائل أمامها وبها في حالة استعمال الأضواء لترتج .

ووضع داخل القويوب مصباح كروي في عماء أو بالكينا عند فتح الأضواء .

بوسطه عود شير



معها لعلية كسماها لمن حسناً والعا
 حمره وثنها بانه يلساً لفسا
 شبه القراءه قد كثر من العلم والعا
 ليلاً لفا في الدين وعلون تعفا لافعا
 من أي ودان قلبه ملاصاً ومرامها
 من عطر ومن الألب ومن قوتها مما
 تسعين ديان السسى وحصرا بالعا
 وزن كونا يشه الكون الرعب للولعا
 متعاب الأبدان مختلف الحواسن بلعا
 لك ذقة العلم المثلث مائنا أو سابعها
 لك رقة العلم الفرد مائراً أو ولفعا
 وتوب العطر الحسى مقبلاً أو ولفعا
 مشعلاً لفسهم مثلاً وعبناً لفسه مزارها
 الكائن أطع حركه زلزالاً متلفعا
 وكان منك مرهقون ولغوا وسلمها
 بالعين بالهموم حسنتك والقوام العارفا
 تحت لظهور الأضياء ملاصاً ومفلسها
 ولزما حمرت قوسهم وسكنن بالعا
 ولزمنا وجفوا لمن بك والحبيب الطامعا

رأفة - - - - -
 علم - - - - -

المصري

محمود بك سعيد



تم

أحمد سامي بك

هو محمود مصري بائق نال هذه الكفالة من ميان . يكاد في قلبه سر لذة التمسك والتمسك زمان الصغار ، وقد فوجئ العيني
وكسر فقه مصر يا لآله استدى طريفة التمسك . ولا لآله جعل على لوحه مائل حصر به معروفا . كما لم يتسكروا أن يسبق
رسد على الطريقة القروية ليحصل الرأى يتسكروا في حصر واحة في مصر نجا والآلة بسند مصريت من لؤلؤ السند والليل . ذلك
اللون الخزي للذي يتسكروا من عباد الأرض المسبوبة باله . ومن تلك الألية الرصانة القوية . تلك الألوآن القاندة التي لا تحدها
إلا في ميون نظاري الصعد . أن هذه الألوآن عن عينا التي تعلم وجود السند إلى طيات الآلى يصعد سعيد الراسين وهو تسن



الكران التي تمشي في العادم شعورهم وعلى أعليها اثنين ، وقد استعاج محمد أن يصل هذه الأوزان الثقيلة لتفك بحدوث نفس التوتوب .
 والواقع أن حور بعد التمسك من العود التي تحتاج إلى شرح ودفق إذ أنها مثابة بحلقة لشكل القفص من خشب ، وربما عصبه من العصب بذلك
 القوة الخفية ، وذلك العود الذي يصل منه ، إذا ما نرى بين هذه العود يعبده من منس لوتار لوتار العصب الآخر .

في أوامد الأسر يتعاقب له يتعاقب افاعه واعتصم بدمه من العاصه ، يسيرون الدنيا فيطوفون نورا ما حيا أشبه ما يكون بأفعله كبرياء من
 دور في الأكل . أولئك يسيرون الطريق فإسما يتبرسوا طعام على حدى من تلك العود ، ويحدد دونه أحد أولئك الأشخاص الذين معهم انه حفرية
 فاما عندك له يسجل السن الرحمة ويسر منه يتبع الرحمة ليعمل داخل لك مثل الأكل .

عومر محمد بصور دولي بصوري ، انخرط له بالتبرج فإسما التبرج والتبرج ، له أسلوب فريد يتأثر عن أسلوب غيره من الفنانين ، واما عندك فإسما أنه
 لم يبتدأ في بناء اسلامية ، نشر آدابها وتقاليدها من ، الصور التي به ، ولكن أين من يرع من هذا التبرج من العصور ، ويمكن في سيرة بوس ،
 ان يتداع حوروا الألبان والحفاد ويخرج من أحدهم رجال الدين ، في وقار حاتم وجلال روحاني ، قد ينظر على غيره من العصورين برفقه بوسر ذلك
 أن الفنان كسبه كلهم في ريشة سيد .



دكتور جون هيل



دكتور هيل



وغير الآفة جميع من لا زعموا استعداداً ولا زمة تأمل عن أول عبءه
 بالتصور أنه تلك فكر في ارتكاز عبودية من العصور بدأ بأن اعاق
 نفسه أولاً ، ثم بتخليها تأمل في عبودها ، مكسوة الأثمة التي لولا
 جرحها الجاس ، وطاع هيل في داخل قلبه ليس من روعة ، ويزن
 حواسها يرحم من عباده وعقله ، وكثير جداً بعد ذلك من حين القلب
 لك حين الرجوع ، ويرى بها من علم الحيل إلى علم المسألة بشرح بسيط
 وتفسير واضح ، وكان كالمات هذه الحيل منذ تعرض لها أيضاً ، جعل لك التامل
 نفسه ، فإذ ذلك إلا لأن العلم يكون من أحوال حيلة جامدة الفشل والنا
 سراً في الفراغ .



ظان - بعداً - عند ما ينكر في ابتاع نظر من الناظر بدلاً بأن يرتد في
 نفسه - ثم يلقى - من طه - فخرج مطبوهاً بطابع روحه منطوقاً بتركه المرءة
 نور الطيبة - ثم ينظر النظر على الرقة وهو بعد من القتل الموت فترى في رب من
 الجبال الروحيين .

ولقد أجاد الأستاذ بورمان - حين وصف صورة - سيدنا (بوله) - إن سيدنا
 حين ظهر ظل شعري القوية بعد مروره على وجهي ليله والحلم روحه .

(سيدنا) بصور من المصورين القادرين الذين يجسرون الشهير من العالم القديس
 وأنه بأخراج الأتمة من مكانه فكلما يسجل أتمه بل غير هذا العالم -
 وعلى تلك حاله وحشة - غير التي كل من بعد الحال الروحي وكل من يرى في
 الأتمة من هذا العالم المادي - فهو طريقتة المعلقة أو بتعبير مبرم الأتمة
 تسجيلاً غير القاد بتعبير - يبرهن في هذا العالم ثم يرفعا بأتمه الخاصة إلى عالم
 مشرق جديد .

إن الفرق نظر وسيدنا وهو كل ما يرفع الإنسان من هذا العالم المادي إلى عالم





المعروف، وأنه لا يتحمل هذه التكاليف الزخرفية، إلا ارتفاع الثياب أكثر من حسن اختيارها، ونحن نعلم
بالطريقة التي يحصل بها، حمود سعيد، وأحدنا لا يرى كما يرى إلى جعل زوجته تطلق الضربة فقط بعد ذلك، إن لم يكن المراد من عند الحاجة
تخطئ في اجتماع اليوم إلى الثمانين بعد أن طردت، والتوجه إلى القاهرة إلى أمينة تقوم بدهن الأثواب، من غير
خلا لتلك صورة خفية على غيرها، إلا ما يدخله عليها العار من العجز، في ذلك على أسطورة العار، وهو ما يسميه بعض الناس، بالكلمة
المرتبطة، ومن طرفه ما فرقت في هذا العدد ما كتبه الأستاذ، ومهندس، يوان، في عهد الثورة من فن حمود سعيد، قال -



المرأة في الفن
بالتصوير الفوتوغرافي

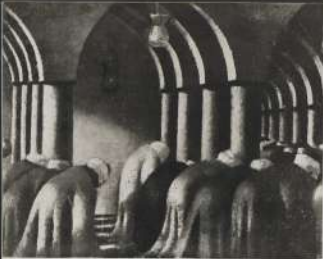


وإن كان هذا النوع من بيع الزينات وميول الفنانة المصرية كان غايته تحطيم من
جدران مصر ومن خلال إلى فان ومن صورته إلى أخرى ، فيها بعد الحداث الأخرى
بأنه العديدة ليقيم أمر هذه التجربة ، بعد الزمان القابلين يتوجهها ليستخلص منها
المعاني والمساجات تائد التوجه الخرجي الباهر ، وقد توه الفنانين المصريين
القدما ، أصبا والقرانعة القوي دعان الزبطوا الحلال والحلوق ، وتوه به برهشالي
الذكر ككناحه من كسر في رسومه تلك العفة الموسيقية كقائه ، وتوه به برهشالي
بمف الضيقة ليخرج عن الصور بانثواكين والنادل والانتقار ، ومكانه
أحمد صديقه ، فإن هذا يرتك جندا قصة الشويه ، فلا يظن منه رسم من
وسمائه ، ولكن لا أظن أنه قد تم على الشويه مثلا تقرأ في هذا الرسم
الذي هو موضوع بحثنا (المرأة ذات الحصلات الشعبية) ، وليس المرأة على
النويه من كل ما عدنا ، فإن الغاية من الشويه تحطيم في هذا الرسم عما تنويه

من محمد سعيد ، في معظم
رسوماته ، كان غافياً لبطاً إلى
التشويه في العاشق ليدفع الشدة
ويجسدك الصبر ، فتلطف
الرحمة ، وتسلق القبة بين
العناصر الخشبية التي يترجم عليها
الرسوم عن خطوط وعصافير
ومجسوم وألوان وأصوات ، أي
أن غاية التشويه هذه ليس في
العارة اللاب أكثر ما تحس
العز - هذا وإن كان صعب
الفرق بين القالب والمثل في
التقوى التشفية .

والممكن ليس الأمر كذلك
في الرسومات من أمثالها ليس
أول ما يلحق التشويه راعاً
التصوير في صورة المرأة الموصوف
إياها من التشويه بأن صفاها
التي صورها لا تكون سعيدة
كسعادة المرأة طيبة من بلاد
الش - في شطحة العنق فإلا
ما ظهر الباطن ، ما تهاجست
عقوبة مودة من عالم الأسماء ،
في تلك العنق من عبق رائحة
كسرم من هذا الكيان القاري
يعبر عن نفسه ، أنها كنهه تلك
البايون الرزمية الخشبية التي
يصورها في العنق الباطن ، ولا
تصل ما إلا في عالم الأعلام
والرؤيا والأساطير .

اللاخط أولاً أن ، محمد
سعيد ، كثيراً على هذا التشويه
نقطة والصحة ، هناك المقدمات
والباشر راعاً في رسومات
ديوانه التي أخرجه سنة ١٩٤٥
، والثلاث حاملة القل ، التي
أخرجه سنة ١٩٤٥ ، وذلك في
في السفر ، التي أخرجه سنة
١٩٤٥ ، كما يدل على أن



التي كان يحول ويضع هذه القديسة من زمن بعيد ، ولكن كانت تحول دون ذلك مزاج - حتى انظر عليها أخيراً .
ولم يلاحظ نائبا أنه قد تم توسيع الزمام إلى نصف هذه المنطقة لذلك ما وعاها كروها في رسوماته التي أنشأها بعد ذلك مثل في المستطاب و
سنة 1936 ، و الخيليات الثلاث ، و المثلثة سنة 1935 . كما يدل على أن هذا الوجه لينة نسبة كبيرة منه .

و هذا كله يدور على أن أواخر ان زيجات و زمان جديدة حيث تكلمنا هذه السجادة كانت هناك في نقل الفنان القاطن من زمن بعيد ، وكان هو
الذي رسم الأبناسية على السجادة ، وامتت عليه على السجادة ، ولكن لغير الفنان لم يكن غرضاً إلى تحليها ، وقد الصلوات بينها وضمن نظام عليها .
حتى استطاع أن ينعما إلى هذا كله حين صاغها في هذه الصورة الشهيرة العربية .

و أما كسك الفنان ، يوجد هذه المرأة في تكبره في رسوماته ، التي أخرجها بعد ذلك في جميع ذلك - فيما يتعلق - إلى وحدة نسبه نحو زيادة
سلطته على هذه المنطقة المترد ، فكانت في حوزته على الكبار رحبا ، المرأة بعد المرأة ما يراى عنده القصد على السجادة على ما يراه في نفسه من
شيوته و يميل .

و لعب أيضا في سببه ، لا تتكلم عن روح شيوته على ، حتى في مقوم لوحاته ذلك الذي لا يتغير وعنه ، و الذي يخط على القلب فيصفا
بذكر كذاذات الخراف ، حتى انهم تصوروه لصور القفار التي يتبع في صوحا حين كالعصر الحات حتى يتروح لهذا العمل ، كما ما يراى في عناصره تحت .
و تمتد منه غلات كتحف و بعد على الروح كنها لينة فالت .

و لقد أبع أيضا في تصور تلك الصورة التي أرى حين بعض العادى حين يخطو جسمي بشوته بلورة لا تضيح ، و في أسس صورة تلك
المرأة التي كانت في جافا أثناء ما تكون في ذلك شارع ، ذلك ملاحظا و كثره في تصويره في تفتيا ، و الأختار من صوحا لكن ، و قسما في معالها
يختار منها لثاب الترس كمنطق العلى المتفرقة فوق الأعراف في الصباح . وكان هذا التصوير أربع أشهر يتدور منه ، غير أن في صيا
أعطى إلى تلك القادة التي استبدلتها أيام الخط و لا ترى صيرورة في جرح قويا بذلك العرائس العظيمة و التسمو كالعاد ، اعطى إلى سلطانها الباس
في حياتها المثل لسواد السادة - اعطى إلى أعباء التام لثورة و توتى الرمز - اعطى إلى دينا و إلى ملك العظام التي لا يوجد عليها عملا ، اعطى إلى
أفكارها الوردية كما كان الورد في السحر .

و قد جادى في مثل تجربة الأستاد عبد الرحمن صادق قلنا النظر إلى هذه القادة في صورته ، و قد ر

و قد أكرم من بين عبوده ، الشهرة إلى الأبد ، و هي لوحا من كذا كثل صوحا للرمم سادجا ، بين فردي و فردية ، و لا ترى فيها غير الوجه و الشعر
و لكن الصلة بينها القادة و العلاقات و تولى من الموشع أشتان و التوتل ، حينما سحر هذه الأيون و كانت الخطوط التي أسلمه و التي في التكلفة
و توكم - كالتة في الزهرة الاصطناعية ، و هي كل فتاة كساجتيا تلك السيرة العديمة القامدة التي أقوم بالخرقة ، و قد سمعت و جيتا بالخطبة
و الفردي ، و في جانب ثوبا القامد عند العصور زهرة صافية كبيرة متممة الأرواق تسطع بالخرقة المشرفة القامحة .

وورد في مقال آخر لغيره من و محمد سعيد ، ما يأتي :-

و ترى أن الأستاد سعيد يعرض للاطلاع ، و هذا ما وجدنا ، بأسبق في برهنة في زائد متفرقة ، و توسع بكل ملامح في مجموعة العبدية من الملك هذا التي
الفردي التي يتطرق و عذب حواسها فيما ، و من في العصور ، لفرار الأيون ، و على الأصغر تربية أفتن العبدية تعقبتنا القامدة .

على أني اعتقد و هو الذي على ذلك جميع حرم - التفراف في العصور المنعزلة ، و معونها ، من أوقات القلائل التي و صعدا إليها ينصير بصور
الأشخاص و ذلك إلى درجة تسمح لهم بالتوقف هذا إلى جانب مع كبار عصور العالم الحديث .

ان جميع صورة كذا ملامحة على الفنان ما ملأنا من الوجهة الفنية بأنها صير تكس على اعطى بألوانها كذا حتى من الوجهة الخلقية ، و ان
من جميع هذه العصور يتضح في الوقت ذاته و روح العصور و تسميته ، لدرجة أننا لا نستطيع أن ننسى هذه الصور فكان غير ، سعيد .

و في كذا في ملاحظته ، و حفظ ، و قد أن يدعى في هذا العدد بين أن لحدث شعور العصور ، هو أما على عصور العبد الكبير من رجالات
عصر القرن و يستعمل الذكر و التعداد ، و حسب أن الواجب يتصدى أن يتلقى ذلك الأعراف ، مختلف لنا ذلك الذكر الكرم ، و ان يكون في كورة
عصرها صورة في كذا الكاب طريق الأيون .

محمد سعيد

بسمه وجمال بتلانی
الوارثان المدينة ٥٥



بشركة بيع المصنوع المصرة

لدى مؤسسان تلك عصر

مجموعة فاخرة من الجواهر السحر والفضائي

باصناف عريقة اليوم

صوف وسكا وسور قسطن

حسرت لسمان رسولت حديثه

تعدوا فروع الشركة بالقاهرة والاقليم

فول الأول شيد زيب الصورة اليوم
الواضح الاكثرة الزنابق البيا
المسك زهور السوس ايسوط
السوية طعنا شركوم سوطاج

ومن مستلزمات مجاز العروس



لايرى قوتكم أن تزوروا

متحف فؤاد الاول

لملك عميد وتلفافات وتليفونات الحكومة المصرية

بمبنى محطة مصر

لتتبعوا تطورات النقل البرية والبحرية والجوية في مختلف الأزمان وانزياح
صناعة من القاج والخرائط والصور المعاصرة التاريخ النقل في مصر والحراج

المتحف مفتوح للزيارة كل يوم من أيام الأسبوع كما يأتي :

في فصل الشتاء - من اول أكتوبر الى ٣٠ أبريل من الساعة ٩ الى ١٣
١٨ ٠ ١٥ ٠ ٠
في فصل الصيف - ٠ ٠ مايو ٣٠ ٠ - ٨ ٠ ١٣
في شهر رمضان - ١٥ ٠ ١٠ ٠ ٠

ما عدا أيام الاثني عشر بين والعطلات الرسمية

تليفون رقم ٩٤٥٣٣

رسم الدخول ٣٠ مليما

PRODUITS
"PONCIT"

منتجات
 البونسييت

*Servez vous des avantages
 du hourdi.*



SECTION TYPIQUE D'UNE DALLE



GRAND CHOIX POUR
TOUTES DIMENSIONS
DE BRIQUES PLEINES
ET CREUSES.

**THE MISR CONCRETE
 DEVELOPMENT CO. S.A.E.**
 21 RUE FOUAD 1ER, LE CAIRE

جميع المستلزمات اللازمة للبونسييت كالحديد من
 شركة مصر للخرسانة عمال الأسمتات المسبقة
 ١١ شارع طه زاهر الدوول عمارة ومصنوعا، القاهرة

APPLICATION DU HOURDI

pour PLANCHER et TOIT

استعمال قوابل البونبيت

للإسفلت والأخشف



Poids netto = 300 kg m²

Acierure par m²

portée = 4,00 m.
2 diam. 1/2 pouce

portée = 5,00 m.
2 diam. 1/2 pouce

portée = 6,00 m.
2 diam. 1/2 pouce

portée = 8,00 m.
2 bandes hors, de 15 cm.
1 diam. 1/2 + 1 diam. 1/4 m.

portée = 12,00 m.
2 bandes de 15 et de 20 cm. de hauteur.
2 diam. 1/2 + 2 diam. 1/4 m.



شور ٤



شور ٨

الطبقة لب ١ متر البرهان من الشبع
٤ شبع قطر ١/٢

الطبقة لب ٢ متر البرهان من الشبع
٤ شبع قطر ١/٢

الطبقة لب ٣ متر البرهان من الشبع
٤ شبع قطر ١/٢

الطبقة لبرهان ٤ متر الشبع قوابل
برهان ٤ كل في الرسم و البرهان من ٥٥٥

الشبع ١ شبع قطر ١/٢ و ١ بوصة + شبع
قطر ١/٤ بوصة

الطبقة لبرهان ١٢ متر + اتصال
لجان الأكواد بارشبع ١٥ سم وكشاش

بارشبع ٢٠ سم كل في الرسم و البرهان من
جانب الشبع ٤ شبع قطر ١/٢ بوصة

١ ١ ٢ ٢

أولاً بواسطة مدارية بالغة العربية أو ما كان يسمى بمدار بلقاعة الهندس والهندس وضع التامكن بالمدار
ولمخطفه الصيغة التي ابتدأها اصداغاً من الهند الأثر سنة ١١٤٠ والتي سولك إصداغها على الجرد
مخرقة في كل حد من أعداد العدد من الأثنان ضمن هذا كتاب من العدد وهو الأثر في الزيادة في أمر
كل عدد، ثم ضمها في يومية مؤلف حد زيبا حسب أوأنا حتى يتم حينها فقدم اللغة الثلاث المختار
بما لم تقدم مثله لشدة غرابة.

وقد نسبنا مواضع هذه الموسوعة إلى عدة أبواب رئيسية يشارون كل منها هذه الأقسام تتبع هذا الباب
وتحمل وزنه وتتمثل في ثمة، والأبواب الرئيسية الخمسة والذين انقائه كما هي :-

- ١ • الزمن والزمن الهندسي • • • • • مواد البناء والتفاصيل الإنشائية.
- ٢ • المدار والقران الهندسية • • • • • التصميم والقران الهندسية.
- ٣ • القانون والظهور الخاصة بالمدار.

وتحمل كل باب من هذه الأبواب الرئيسية الخمسة عدة مواضع هي :-

الباب ١ • ويتحمل الزمن والاصطلاحات الهندسية • وحدوث القياس والأيام الزمنية الهندسية
الظهور • عمل التاكيد • نظام المكتوب.

الباب ٢ • ويتحمل القران الهندسية • القوانين الهندسية • الحلول الإنشائية • جدول المواد الهندسية
بالمسوق المصرية.

الباب ٣ • ويتحمل المدار والقانون في مصر • الشوه الخاصة بالمدار • الشروط الصورية.
الباب ٤ • ويتحمل مواد البناء • الأبنية الإنشائية • الأبنية الصحية • الأبنية الفلكية والبناء
والزينة والهندسة.

الباب ٥ • ويتحمل التصميم الهندسي (كل ما يتعلق به من النظرية العملية الحديثة والقواعد الإنشائية)
ويتناول عدة مواضع منها : المستشفيات • المدارس • الفنادق • المطامر • المسكن • القلاع •
الحدائق • مباني المكاتب • المحلات التجارية • الخزانات • الخزانات السائلة الحديثة والقوام
والأجراس • المقارن • المدارس • المباني • الحدائق • المسكن • القلاع • الخزانات السائلة الحديثة •
المسكن • القلاع • الخزانات السائلة الحديثة • المسكن • القلاع • الخزانات السائلة الحديثة •

عده من القواعد التي تم تبويبها حتى الآن هذه الموسوعة وقد زاد عليها في المستقبل
ويصوب لا تخفى بذلك هذه الأقسام في الأعداد إلى حد الذي لموسوعة على الجرد
في كل عدد من أعداد العدد يتبع النظر إلى استكمال أي موضوع في العدد الواحد لم أعداد
متشابهة ولكن مداري الأثر ما يكتب في الموضوع الواحد من ورقة واحدة وقد
تظهر ورقة جديدة بدلاً من ورقة قديمة حتى تتراها لتصل إلى رقم جديد خطأ فيما
فجسنا إلا أن الأثر القديمة ووضع الجديدة على.

وإذا فرضنا أحد الأقسام إلى حل إحدى المشكلات الهندسية أو تكون له من حيث
العدد بعض المواد كما لا تتألفها الهندسة واستحققت ويريد اطلاع وإعلام عليها فإن
الخطا زحبت بشر سطحة خاصة بزمونه وتعمل منه.

ولعل أن نتم عند الشك في مدارية الزملاء بالحقيقة أن لا نطلب جميع وهو أن
هذا العمل على مشكلات وتتميز بمادة التي من الاصطلاح في الهندسة والهندسة وبما
لغياً الأثر في حسن تدبير الزملاء الأفاضل وحسن استعدادهم للخدمة في هذا المعهود
ويزيد أن روح بكل ما يشتملهم من مشكلات ومعلومات وملاطقتهم والتفاني في وجه
عسا هو النجاح المكنون.

سبح كرمه و جليل قوته

القبضة من وحدة الترانزيمبية في تصديقه المثلث - مختلف الموضع في المبنى الواحد
 من شامه حد حديد الطاهر تيا اثير الطير ووجوه أو نوع الحسة وبارقا بوزج المصم
 نظام المظفر النارية وقياسه اقل من الحد المكنة ذات الحسة للسرعة وخصاص هذه
 الزايز ياتية في هذه الشامه حسب شامه العنبرية الشكلا وبارقا ١٠٠ - ١٠٠ - ١٠٠
 شامه وحد شامه الطيح في حد مبروم المبروم ١٠٠ - ١٠٠ - ١٠٠



بوابي الطاهر الموقية والمطعم على المظفر أو المصم الزوايه
 الشامه المصم المصم الزوايه في ١٠٠ - ١٠٠ - ١٠٠
 مطبخ وظهر شامه المصم الزوايه عند المصم الزوايه المصم الزوايه

في الطاهر المصم الزوايه والمطعم على المصم الزوايه المصم الزوايه
 شامه ١٠٠ - ١٠٠ - ١٠٠ شامه الطيح الشكلا المصم الزوايه
 ١٠٠ - ١٠٠ - ١٠٠

في شامه المصم الزوايه أو المصم الزوايه شامه المصم الزوايه
 شامه ١٠٠ - ١٠٠ - ١٠٠ شامه المصم الزوايه المصم الزوايه
 شامه الطيح ١٠٠ - ١٠٠ - ١٠٠ شامه المصم الزوايه

وحدات الشط الرجعية:
 (١) شامه الرجعية
 (٢) الشامه والشكلا المصم الزوايه (شيل ووليه)
 والمطعم

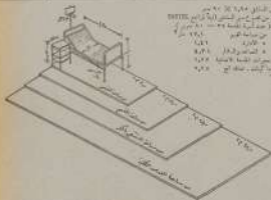
(٣) شامه الرجعية (شيل ووليه) المصم الزوايه
 مطبخ المصم الزوايه

(٤) شامه المصم الزوايه والمطعم المصم الزوايه والمطعم
 شامه المصم الزوايه المصم الزوايه شامه المصم الزوايه
 شامه المصم الزوايه المصم الزوايه شامه المصم الزوايه

(٥) شامه المصم الزوايه المصم الزوايه شامه المصم الزوايه
 شامه المصم الزوايه المصم الزوايه شامه المصم الزوايه
 شامه المصم الزوايه المصم الزوايه شامه المصم الزوايه

الترتيب	مطبخ المصم الزوايه	شامه المصم الزوايه
٢		
٣		
٤		
٥		
٦		
٨		
١٠		
١٢		

مبنى المستشفى هو وحدة الممرات الأساسية في المبنى ٩٠٠ متر
 بما فيه أروقة الممرات من الممرات والممرات من ممرات المستشفى (أب) (أب) (أب)
 المستشفيات الوسطى ٤٠٠ - ٥٥٠ متر ١ وحدة أساسية ٢٥ - ٣٠ متر
 من ممرات الممرات ٢٥ متر
 من ممرات الممرات ٢٥ متر
 من ممرات الممرات ٢٥ متر
 من ممرات الممرات ٢٥ متر
 من ممرات الممرات ٢٥ متر
 من ممرات الممرات ٢٥ متر
 من ممرات الممرات ٢٥ متر
 من ممرات الممرات ٢٥ متر



من مساحة الممرات	
١٠٠	١٠٠
١٠٠	١٠٠
١٠٠	١٠٠
١٠٠	١٠٠
١٠٠	١٠٠
١٠٠	١٠٠
١٠٠	١٠٠
١٠٠	١٠٠
١٠٠	١٠٠

من مساحة الممرات ١٠٠ - ١٠٠ متر

مجموع الممرات في	
١٠٠	١٠٠
١٠٠	١٠٠
١٠٠	١٠٠
١٠٠	١٠٠
١٠٠	١٠٠



ممرات الممرات الأولى والثانية
 ممرات الممرات الأولى والثانية ١٠٠ - ١٠٠ متر
 ممرات الممرات الأولى والثانية ١٠٠ - ١٠٠ متر
 ممرات الممرات الأولى والثانية ١٠٠ - ١٠٠ متر
 ممرات الممرات الأولى والثانية ١٠٠ - ١٠٠ متر
 ممرات الممرات الأولى والثانية ١٠٠ - ١٠٠ متر
 ممرات الممرات الأولى والثانية ١٠٠ - ١٠٠ متر

ممرات الممرات الأولى والثانية
 ممرات الممرات الأولى والثانية ١٠٠ - ١٠٠ متر
 ممرات الممرات الأولى والثانية ١٠٠ - ١٠٠ متر
 ممرات الممرات الأولى والثانية ١٠٠ - ١٠٠ متر
 ممرات الممرات الأولى والثانية ١٠٠ - ١٠٠ متر
 ممرات الممرات الأولى والثانية ١٠٠ - ١٠٠ متر
 ممرات الممرات الأولى والثانية ١٠٠ - ١٠٠ متر

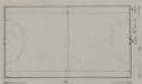
ممرات الممرات الأولى والثانية
 ممرات الممرات الأولى والثانية ١٠٠ - ١٠٠ متر
 ممرات الممرات الأولى والثانية ١٠٠ - ١٠٠ متر
 ممرات الممرات الأولى والثانية ١٠٠ - ١٠٠ متر
 ممرات الممرات الأولى والثانية ١٠٠ - ١٠٠ متر
 ممرات الممرات الأولى والثانية ١٠٠ - ١٠٠ متر
 ممرات الممرات الأولى والثانية ١٠٠ - ١٠٠ متر



(الألعاب الرياضية)



كرة القم
 أبعاد القم ١٠٠ متر × ٤٠ متر
 أبعاد القم ٢٠ متر × ١٠ متر
 الرمي ٩,٤٢ متر من الرمي و ٣,٦٥ متر من الرمي
 كرة القم ١٠٠ من القم
 أبعاد القم ١٠٠ متر × ٤٠ متر
 الرمي ١٠ متر × ١٠ متر
 الطول ١٠ متر × ٤٠ متر
 الرمي ٩,٤٢ متر من الرمي و ٣,٦٥ متر من الرمي



الكرة
 أبعاد القم ٢٨ متر × ١٥ متر
 الرمي ٢,٦١ متر من الرمي
 ١٠ متر × ١٠ متر من الرمي



الكرة
 أبعاد القم ١٨ متر × ٩ متر
 أبعاد القم ٩ متر × ٩ متر
 الرمي ٩,٤٢ متر من الرمي
 ٣,٦٥ متر من الرمي
 أبعاد القم ١٨ متر × ٩ متر من الرمي



كرة القم
 أبعاد القم ١٠٠ متر × ٤٠ متر
 أبعاد القم ٢٠ متر × ١٠ متر
 أبعاد القم ١٠٠ متر × ٤٠ متر
 أبعاد القم ٢٠ متر × ١٠ متر

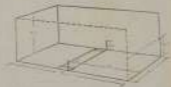
كرة الطائرة (الرجال) طول 11

أبعاد القبة ١٠,٥٠ × ٩,١٥ متر -
 ارتفاع القبة شبكة من الأرض ٥,٥٠ متر -



كرة اليد (بين أربعة جوانب) 11

أبعاد القبة ١١,٠٠ × ٥,٥٠ متر -
 ارتفاع ٩,١٠ متر -



قفص الطيور

أبعاد القبة ١٥,٢٤ × ٥,٠٠ متر
 المساحة بين الجدران ١١,٤٠ متر -
 أبعاد القبة ٥,٥٠ × ١٥,٢٤ متر -



مضيق التلاوة

أبعاد الأضلاع ٥,٠٠ × ٥,٠٠ متر
 أبعاد المضيق ٥,٥٠ × ٥,٥٠ متر
 ارتفاع الجدران ٥,٥٠ متر
 ارتفاع الأضلاع المتبقية من الأرض
 (٥,٥٠ - ٥,٥٠) متر
 المسار الجداري ٥ جوانب من الأضلاع



مسطح الخشب



مسطح القطن



أكبر طبعة في الشرق

مطبعة مصر هي الدار الوحيدة التي تعتمد
عليها اذ اذ رفقت في انمخ و جميل المطبوعات

تقوم بطبع الكتب والدفاتر التجارية والاصحاف
والمذكرات والنسخ والاسهم والسندات.

ورشة خاصة للتجليد الفاخر



مطبعة مصر

١٩٢٩
١٩٧٧

شارع فونتار باشا رقم ٤٠ بالقاهرة تليفون

التقدم والاختيار أبرز الزاوية الطرية



للمستعديلات
خابروا

شركة التطوير والفيزياء الراسية المصرية

تاج المركز القبطية
١٩٥٥
١٩٥٦

السائلون الممتاز

هو عبارة عن مادة ذات عمود قوي ويستعمل في الأحوال الآتية -

- متافحه الصنافية - لتركب الأفران والمعالجات ومواسير تجميع البعاز والمجازر الساعن وأعمدة التسخين المركزية وأجهزة ضبط الحرارة
- متافحه المنبقي - يستعمل لعزل جند الحرارة والصوت مع حفظ الحرارة في الشتاء ويساعد على ترطيب الجو صعباً وذلك بوضع طبقة منه بين التواصلي وفي العنبر المصروف
- مادة تكون السائكن الوثيقة بعد الأسطح وأما غير متجانسة السكبي عموماً في فصل الصيف هناك ينضم حول الأسطح بقلية من السكبن المنبقي لتصبح مادة هذا السائكن نظراً لفرقا
- يصنع على شكل قوالب وطرب والأواح ومواسير من النوع الذي يتراوح وزن المتر المكعب منه ما بين ٢٠٠ الى ٢٥٠٠ كيلو جرام حسب ما يتطلبه الحالة ولذا يجب وزنه زادت قوة العازل

ويقال عنه الأبرع لعنق عامل القرائات كجارية وهو هناك شديدة المقاومة لعدم امتداد السائكن المنبقي على مواد عسوية فاستد له دائرة وهو على الحد من الصدا وتحميل جميع الفوائد الجوية المرغوبة

للإستعلامات - خابروا شركة التطوير والفيزياء الراسية (التطوير ١٩٥٥-١٩٥٦)





معلمين من بلدانهم الى انحاء
الارض من امريكا الى اسبانيا
والهند والولايات المتحدة
والبحرين

البحرين
1974

جبران روبير



لاستوديو في استشارة
شركة المقاولات الصحية
التي تفرق في ستة لكميات بلاديون
البحرين مع سلامة النظيف
حسن محمد وراحمونه

1974

شركم طلمبات جيمار سانكلو (فرنسا)

الوكيل الفرنسي في القطر - لبنان اميرالجان (مهندس ومقاول)

القاهرة : 1974 محمد القادر - دمشق : 1974 - بيروت : 1974 - الكويت : 1974 - عمان : 1974 - صنعاء : 1974 - صنعاء : 1974

Grande expertise pour choisir

Vous avez toujours besoin
des pompes

en vos installations de la
Compagnie des Etats

Service d'entretien par
personnel qualifié



صنوعة طلمبة بترك كرويان
تتميز الامور التكلفة بالمال في
سنة عدم وجود الصنط الكمان
لاستعمال في القرب
والتركيب يكون سرعة الصنط
أفضل من التكلفة

Le Cairo

181, Rue Farafra
P.O. Box 1982 Phone 38473
S.C. 31838

BEIRUT

Agenc. Extrait
ARTINE, SPEANJAN
Ingénieur Entrepreneur

Alexandrie

6, Rue de la Gare de Cairo
P.O. Box 1085 Phone 2323
R.C. 961



البقية لان طلب اكمال البورات والامانات والرخمة في صنعها
عنة ان محبة سدا في هذا

ATELIERS ATMEDA

Création de plus de 100 usines
dans 40 pays, 10 ans
avant qu'elles soient

ATELIERS ATMEDA

ENTREPRENEURS

FOR THE 100 YEARS
MILLENIUM OF INDEPENDENT
NATIONS

ATELIERS ATMEDA

11, Rue Napoléon (au Dessous)
— 75001 —
— Téléphone No. 2284 —

Plus de 100 usines
Créées dans
plus de 40 pays

Construction industrielle
Ports et Chantiers
Construction de bâtiments
Industrie automobile
Industrie aéronautique
Ateliers de précision
Usines de traitement



لبنان والمقاولة
تحت إشراف المهندس المعماري
أحمد
ورشش أتميدا
شاه نزار باشا رقم 27 شارع
سمرقند
البحر والشمس
تشيعة سبيع

استقبال حربية
كباري وهياكل حربية
استقبال حربية للعمليات
تشيعة والبر حربية
قاسم التوجيب
المراسم والاحتفالات
تشيعة والاحتفالات
استقبال للعمليات البحرية

سورة حيا سرسبع
سنة ١٥٠ متر
للبحر والشمس
سورة حيا

بورشش أتميدا



ادوار و بشير بشور و شركاههم مقاوتون بمصر

٣ شارع سادة الكعبة - تليفون ٤٥٤٥٨ - ٤٥٣٣٦



AL-EMARA

No 2 - 1960

Volume II

1960, 13, 20 (1-3) 1960



Agis, 1960, 13, 20

	Page
LES PROLOGES	10
L'ÉVÉNEMENT CONSTRUCTION	<i>Director Général des Bâtiments de l'Etat</i>
LA CONSTRUCTION MOULIN DANS LA DÉCORATION MUSÉE DU CARRÉ	17 <i>Dr. Saïd Karim</i>
VILLE BOUTIQUE ALGERIENNE	20 <i>Bouty Boudas</i>
VILLE N° 1 VILLAGE A ALGERIENNE	22 <i>Charles Aghout</i>
VILLE BOUTIQUE EN ALGERIENNE A CASI	23 <i>Amo Tibouchan</i>
DEMARCHE A. M. HANNA A AL. ALGERIENNE	26 <i>Abelone Nefes</i>
PLANNING 2	30 <i>Ab el Melgal Bey</i>
UN PROLOGE EN BOUTIQUE ALGERIENNE	31 <i>Dr. Saïd Karim</i>
LA CONSTRUCTION DES BOUTIQUES 2	35 <i>Mohamed Abd el Moune Moudjani</i>
LES BOUTIQUES EN ALGERIENNE 2	38 <i>Abdel Zohdy</i>
L'ARCHITECTURE BOUTIQUE	40 <i>Hassan Abd el Wahab</i>
L'ARCHITECTURE DE LA CONSTRUCTION BOUTIQUE	41 <i>Faouk Messaoui</i>
L'ÉVÉNEMENT EN BOUTIQUE	42 <i>Dr. Saïd Karim</i>
L'ÉVÉNEMENT EN BOUTIQUE 2	43 <i>Abelone Nefes</i>
L'ÉVÉNEMENT EN BOUTIQUE 3	44 <i>Abelone Nefes</i>
L'ÉVÉNEMENT EN BOUTIQUE 4	45 <i>Abelone Nefes</i>
L'ÉVÉNEMENT EN BOUTIQUE 5	46 <i>Abelone Nefes</i>
L'ÉVÉNEMENT EN BOUTIQUE 6	47 <i>Abelone Nefes</i>
L'ÉVÉNEMENT EN BOUTIQUE 7	48 <i>Abelone Nefes</i>
L'ÉVÉNEMENT EN BOUTIQUE 8	49 <i>Abelone Nefes</i>
L'ÉVÉNEMENT EN BOUTIQUE 9	50 <i>Abelone Nefes</i>
L'ÉVÉNEMENT EN BOUTIQUE 10	51 <i>Abelone Nefes</i>
L'ÉVÉNEMENT EN BOUTIQUE 11	52 <i>Abelone Nefes</i>
L'ÉVÉNEMENT EN BOUTIQUE 12	53 <i>Abelone Nefes</i>
L'ÉVÉNEMENT EN BOUTIQUE 13	54 <i>Abelone Nefes</i>
L'ÉVÉNEMENT EN BOUTIQUE 14	55 <i>Abelone Nefes</i>
L'ÉVÉNEMENT EN BOUTIQUE 15	56 <i>Abelone Nefes</i>
L'ÉVÉNEMENT EN BOUTIQUE 16	57 <i>Abelone Nefes</i>
L'ÉVÉNEMENT EN BOUTIQUE 17	58 <i>Abelone Nefes</i>
L'ÉVÉNEMENT EN BOUTIQUE 18	59 <i>Abelone Nefes</i>
L'ÉVÉNEMENT EN BOUTIQUE 19	60 <i>Abelone Nefes</i>
L'ÉVÉNEMENT EN BOUTIQUE 20	61 <i>Abelone Nefes</i>
L'ÉVÉNEMENT EN BOUTIQUE 21	62 <i>Abelone Nefes</i>
L'ÉVÉNEMENT EN BOUTIQUE 22	63 <i>Abelone Nefes</i>
L'ÉVÉNEMENT EN BOUTIQUE 23	64 <i>Abelone Nefes</i>
L'ÉVÉNEMENT EN BOUTIQUE 24	65 <i>Abelone Nefes</i>
L'ÉVÉNEMENT EN BOUTIQUE 25	66 <i>Abelone Nefes</i>
L'ÉVÉNEMENT EN BOUTIQUE 26	67 <i>Abelone Nefes</i>
L'ÉVÉNEMENT EN BOUTIQUE 27	68 <i>Abelone Nefes</i>
L'ÉVÉNEMENT EN BOUTIQUE 28	69 <i>Abelone Nefes</i>
L'ÉVÉNEMENT EN BOUTIQUE 29	70 <i>Abelone Nefes</i>
L'ÉVÉNEMENT EN BOUTIQUE 30	71 <i>Abelone Nefes</i>
L'ÉVÉNEMENT EN BOUTIQUE 31	72 <i>Abelone Nefes</i>
L'ÉVÉNEMENT EN BOUTIQUE 32	73 <i>Abelone Nefes</i>
L'ÉVÉNEMENT EN BOUTIQUE 33	74 <i>Abelone Nefes</i>
L'ÉVÉNEMENT EN BOUTIQUE 34	75 <i>Abelone Nefes</i>
L'ÉVÉNEMENT EN BOUTIQUE 35	76 <i>Abelone Nefes</i>
L'ÉVÉNEMENT EN BOUTIQUE 36	77 <i>Abelone Nefes</i>
L'ÉVÉNEMENT EN BOUTIQUE 37	78 <i>Abelone Nefes</i>
L'ÉVÉNEMENT EN BOUTIQUE 38	79 <i>Abelone Nefes</i>
L'ÉVÉNEMENT EN BOUTIQUE 39	80 <i>Abelone Nefes</i>
L'ÉVÉNEMENT EN BOUTIQUE 40	81 <i>Abelone Nefes</i>
L'ÉVÉNEMENT EN BOUTIQUE 41	82 <i>Abelone Nefes</i>
L'ÉVÉNEMENT EN BOUTIQUE 42	83 <i>Abelone Nefes</i>
L'ÉVÉNEMENT EN BOUTIQUE 43	84 <i>Abelone Nefes</i>
L'ÉVÉNEMENT EN BOUTIQUE 44	85 <i>Abelone Nefes</i>
L'ÉVÉNEMENT EN BOUTIQUE 45	86 <i>Abelone Nefes</i>
L'ÉVÉNEMENT EN BOUTIQUE 46	87 <i>Abelone Nefes</i>
L'ÉVÉNEMENT EN BOUTIQUE 47	88 <i>Abelone Nefes</i>
L'ÉVÉNEMENT EN BOUTIQUE 48	89 <i>Abelone Nefes</i>
L'ÉVÉNEMENT EN BOUTIQUE 49	90 <i>Abelone Nefes</i>
L'ÉVÉNEMENT EN BOUTIQUE 50	91 <i>Abelone Nefes</i>
L'ÉVÉNEMENT EN BOUTIQUE 51	92 <i>Abelone Nefes</i>
L'ÉVÉNEMENT EN BOUTIQUE 52	93 <i>Abelone Nefes</i>
L'ÉVÉNEMENT EN BOUTIQUE 53	94 <i>Abelone Nefes</i>
L'ÉVÉNEMENT EN BOUTIQUE 54	95 <i>Abelone Nefes</i>
L'ÉVÉNEMENT EN BOUTIQUE 55	96 <i>Abelone Nefes</i>
L'ÉVÉNEMENT EN BOUTIQUE 56	97 <i>Abelone Nefes</i>
L'ÉVÉNEMENT EN BOUTIQUE 57	98 <i>Abelone Nefes</i>
L'ÉVÉNEMENT EN BOUTIQUE 58	99 <i>Abelone Nefes</i>
L'ÉVÉNEMENT EN BOUTIQUE 59	100 <i>Abelone Nefes</i>
L'ÉVÉNEMENT EN BOUTIQUE 60	101 <i>Abelone Nefes</i>
L'ÉVÉNEMENT EN BOUTIQUE 61	102 <i>Abelone Nefes</i>
L'ÉVÉNEMENT EN BOUTIQUE 62	103 <i>Abelone Nefes</i>
L'ÉVÉNEMENT EN BOUTIQUE 63	104 <i>Abelone Nefes</i>
L'ÉVÉNEMENT EN BOUTIQUE 64	105 <i>Abelone Nefes</i>
L'ÉVÉNEMENT EN BOUTIQUE 65	106 <i>Abelone Nefes</i>
L'ÉVÉNEMENT EN BOUTIQUE 66	107 <i>Abelone Nefes</i>
L'ÉVÉNEMENT EN BOUTIQUE 67	108 <i>Abelone Nefes</i>
L'ÉVÉNEMENT EN BOUTIQUE 68	109 <i>Abelone Nefes</i>
L'ÉVÉNEMENT EN BOUTIQUE 69	110 <i>Abelone Nefes</i>
L'ÉVÉNEMENT EN BOUTIQUE 70	111 <i>Abelone Nefes</i>
L'ÉVÉNEMENT EN BOUTIQUE 71	112 <i>Abelone Nefes</i>
L'ÉVÉNEMENT EN BOUTIQUE 72	113 <i>Abelone Nefes</i>
L'ÉVÉNEMENT EN BOUTIQUE 73	114 <i>Abelone Nefes</i>
L'ÉVÉNEMENT EN BOUTIQUE 74	115 <i>Abelone Nefes</i>
L'ÉVÉNEMENT EN BOUTIQUE 75	116 <i>Abelone Nefes</i>
L'ÉVÉNEMENT EN BOUTIQUE 76	117 <i>Abelone Nefes</i>
L'ÉVÉNEMENT EN BOUTIQUE 77	118 <i>Abelone Nefes</i>
L'ÉVÉNEMENT EN BOUTIQUE 78	119 <i>Abelone Nefes</i>
L'ÉVÉNEMENT EN BOUTIQUE 79	120 <i>Abelone Nefes</i>
L'ÉVÉNEMENT EN BOUTIQUE 80	121 <i>Abelone Nefes</i>
L'ÉVÉNEMENT EN BOUTIQUE 81	122 <i>Abelone Nefes</i>
L'ÉVÉNEMENT EN BOUTIQUE 82	123 <i>Abelone Nefes</i>
L'ÉVÉNEMENT EN BOUTIQUE 83	124 <i>Abelone Nefes</i>
L'ÉVÉNEMENT EN BOUTIQUE 84	125 <i>Abelone Nefes</i>
L'ÉVÉNEMENT EN BOUTIQUE 85	126 <i>Abelone Nefes</i>
L'ÉVÉNEMENT EN BOUTIQUE 86	127 <i>Abelone Nefes</i>
L'ÉVÉNEMENT EN BOUTIQUE 87	128 <i>Abelone Nefes</i>
L'ÉVÉNEMENT EN BOUTIQUE 88	129 <i>Abelone Nefes</i>
L'ÉVÉNEMENT EN BOUTIQUE 89	130 <i>Abelone Nefes</i>
L'ÉVÉNEMENT EN BOUTIQUE 90	131 <i>Abelone Nefes</i>
L'ÉVÉNEMENT EN BOUTIQUE 91	132 <i>Abelone Nefes</i>
L'ÉVÉNEMENT EN BOUTIQUE 92	133 <i>Abelone Nefes</i>
L'ÉVÉNEMENT EN BOUTIQUE 93	134 <i>Abelone Nefes</i>
L'ÉVÉNEMENT EN BOUTIQUE 94	135 <i>Abelone Nefes</i>
L'ÉVÉNEMENT EN BOUTIQUE 95	136 <i>Abelone Nefes</i>
L'ÉVÉNEMENT EN BOUTIQUE 96	137 <i>Abelone Nefes</i>
L'ÉVÉNEMENT EN BOUTIQUE 97	138 <i>Abelone Nefes</i>
L'ÉVÉNEMENT EN BOUTIQUE 98	139 <i>Abelone Nefes</i>
L'ÉVÉNEMENT EN BOUTIQUE 99	140 <i>Abelone Nefes</i>
L'ÉVÉNEMENT EN BOUTIQUE 100	141 <i>Abelone Nefes</i>



صاحب المصنفات
 دكتور سيد كريم مرسى بكتبة الهندسة
 دكتور سيد مرتضى أحمد صدقي

Direction et Redaction :

140 Rue Elmas el Bira 140

Tel : 48470

43370

Abonnements :

6 mois P.T. 60

1 annee = 100 pour l'interieur

• • • 150 • L'Étranger

المجلة ١٥٠ شارع عبد السلام

14170

14370

المجلة

٦٠٠ من نصف سنة

في الخارج ١٠٠٠ هـ

في الخارج ١٥٠ هـ

AL EMARA

2

1940

- ARCHITECTURE
- URBANISME
- CONSTRUCTION
- TECHNIQUE
- ARTS-MODERNES
- DECORATION
- PHOTOGRAPHIE

#1.06