



بالطائرة



بالبحر

شركة مصر
للسياحة



٣٦ شارع مصر
للشركة ٤١٣٠٢

بالقطار



تؤدي لكم أكبر الخدمات في رحلاتكم الى جميع انحاء العالم
تذاكر شحن تخليص تأمين فنادق
وكل ما يجمع انحاء العالم

لماذا أنت معجب بأرضية وحوائط تلك الغرفة؟ هل سحرك النجوم اللون وهدهديه؟



ولعل أرضياتك تأسون الأضياف ولعلك المرزوق؟
أم الذي يورك نور الممان والثنائية في نظرها؟
لا تذكر طويلاً... فلك أن تصير من الأثر صانعاً إذا ما عرفت
أن الأرضيات، والكاشي، واللاستيم، والموك، والسيراميك،
والخشب - كل تلك المواد التي سخرها من يد رمان ملك مصر
للشعوب من عمارات حيز الأفرام بين يديها - لا تتخذ
في تصميمها إلا ما كان في راحة راحته تلك

شركة مصر للمناسج والمهاجر

البيوت ١٩٥٦



سبلك حديد
الحكومة المصرية



- لرواج بضاعتكم انشروا
- اعلاناتكم في محطات وعربات
- ومطبخات المصانع ودليل المسافرين
- فهي احسن وسيلة لجذب
- الانتظار الى اعمالنا لكم

للاعلانات اتصلوا بقرم النشر والاعلانات بمحطة مصر

٧ مزايا للطبّيح بواسطة الشل بوتاجاز

● أنك لا زرع من ميزانيتك

تقدمنا في الأجهزة المرفحة ، وبيع متوسط ١٠٠٠٠ ريال ، في ذلك يتم لأمرتك من أربعة أشخاص

● أن هذه الأجهزة أكثر أماناً ، وأوفر مائة ، وأرخص ثمناً ، وأطول عمراً

فالجميع أن الجهاز السكون من مودرن وفرن ، ولتشي عجمه ، بأنها يكلف ٤ حسابات فقط ، وأنها لا تحتاج
إلى صيانة ، حتى بعد ١٠٠٠ ساعة ، ولا يتعين من ذلك ، أن يبيع أجهزة ، مصنوعة تحت
برهان من شركة شل ، في أكثر مبيعات الأوروبية والأمريكية .

● أن هذه الأجهزة سهلة التركيب والاستعمال ، ولا تحتاج إلى صيانة

فإنه لا يلزم نقل الجهاز إلى دارك ، بل هو عند تركيبك من الطبّيح بواسطة الشل بوتاجاز .
لأن من حيث الاستعمال ، يمكنك أن تلعب صديداً ، وهو يستطيع حمل أن يقوم بـ ٨
أشياء ، يعنى بالصيانة ، وليس في هذه الأجهزة ، أي عروضة تلف أو الاستهلاك ، وكل ما عليك أن تتسأل
بأنه مع الصيانة أو الصودا .

● لا خطر من الشل بوتاجاز

هذا الجهاز ليس ساماً ، فلا يضره جسمه ،
وإذا امتنع أن تسرب الغاز ، فإنه من تحت الأيون ، لا يتبع . أنت في ذلك أن سمومه تقيده
التياب ، ثم أكل حبل من الأعداد .

● أن طبّيحك بواسطة الشل بوتاجاز يعطيك نتائج أفضل

فالجميع أن الأجهزة مصنوعة بطريقة فريدة ، ودرجة الحرارة الخاصة بها حسب الأمانة أو إيجابها
لإعداد طبّيح الأمانة ، ولتقليل من وسطها على الماء الدوام ، والأمان الطوية ، والحفاظ من ذلك .

● الطّيح الطّيف الطازج بفضل الشل بوتاجاز

الجميع أن الشل بوتاجاز ، عند التشغيل ، لا ينفذ أية أضرار ، على ثوبك أو ثيابك ، ولا أجهزةك ، ولا تفسد
في ملبسك ، أو في دارك أي مرفحة . كذلك أن الخطر أن تصعد وتوزن يدك ، ولا أن تتسأل شركة
الحصول على نتائج جيدة صديداً ، وسيكون طبّيحك بالطازج بوتاجاز

● أنك توفر وقتاً وغداً

عندما ترى صديداً ، فإنه لا يلزم أن تلعب الوقت ، بل مع الراحة والاقتصاد ، فمن يتسأل أن تتسأل عن
الشل بوتاجاز ، وما يمكنك أن تتسأل من أسباب هذا .





معدات صحية
احمد علي
 مستودع تجهيز وبيع المواد
 الصحية ومعدات التبريد والتجميد
 والتفتيش من أجل الدفاع العام
 للتبضع والتوزيع
 التفاعلات داخل دول غير التجميد
 التفاعلات الحديثة داخل دول
 تزويد الطابع على جميع أنواعها
 وضع التجهيز الصحية للمدارس

ENTREPRISES SANITAIRES
AHMED ALY

4 Rue Telegraphique Anglaise - ALEXANDRIE
 Téléphone 23210

- Réparation et installation des appareils
 Saunas, Réfrigérateurs,
 de Chauffage Central et d'Air Climatisé
- Fabrication des Stérobes
FOLE MOSS
- Chauffage
VOLCAN
- Fourneaux de cuisson
- Tous les articles de Ménage

معدات أحمد علي للمساكن الصحية

مخلات نقولا وياي واولاده

جورج واميل نقولا وياي

أقدم مستوردون لكافة أدوات المعاصرة

بعض الأمثلة

الزئامس - المرمان - المياي - المياض - اسمنت فبروكريت - اسرير الفسفر
عادة نضوج - العازلة للرشح والحرارة للمخيط مع الزسمنت وشبك معدني
"كيسندونتان" - راسنت أبيض ملاون وميرا المحملي الصافي ولوزام
"المولان" من "أرنيت" - اردوازر انواع مختلفة - مصباح صديج ابيض مصطنع
أدوات المنافع والمجهز الصحي

أدوات صعيدة الصنعي المماز أبيض ولونين عاكسة كوكهله - الزونكة . . .
أدوات صعيدة للمنازل والمستشفيات والمدارس والمصانع عاكسة "دولتوت"
وجوزة قيشاني بوز صيد - بربنت - للمنازل - وجوزة صيد للمنازل
ومواسير صيد للمخيط ومواسير زهر ومواسير "أرنيت" - المصباح واللمبة
شرايح الكهربياء

جوازات وستينجوس الكهربياء - للمنازل والمستشفيات والمصانع والمخيط العازلة
أدوات تكيف الهواء - عمل المصنوع وأصح المخرق - وأدوات المنارة الحديثة
توجدات كهربياء للمنازل والمخيط وعرف تيريد للمخيط والمصانع المصنعية
جوازات كامة للمصانع والمخيط الكهربياء . . .
"أدوير" وستينجوس - أدرف جوازات المستشفيات والمخيط . . .

فروع مخلات نقولا وياي واولاده

الاسكندرية : شارع صعيد البرد رقم ٤٤ وشارع فؤاد الاول رقم ٦٥ ح

الفت احمر : شارع ابراهيم باشا رقم ٦٨ وشارع سليمان باشا رقم ١٩

ارتدى ياسيدي حريم مصر الطبيعي

فتتقن عنك حرا الصيف
ونسألم في بناء استغلال
مصر الاقتصادية



اللوزي بك
سابقا

شركة مصر للنسيج الحرير

إطلى حريم مصر من شركة نسيج التصنيع المصرية ومن جميع المقرة المخرجة

مبتكرات
عصرية الذوق
جميلة



فمجلات
جانديس پی

۱۶۹ شارع عمارة الدرب

البونستاييت

هو أفضل المواد التي يمكن استخدامها



- تحقيق أقصى سرعة في العمل حيث يمكن أن تستعملوا
- البونستاييت يوم العنبر الصريح من الحجر والصلب
- العربات المتعددة والأمتعة الزينة والحدائق الكبيرة
- الدور المشدود والستائر المودرن والخطوط الحديثة
- الزينة في الكورنيش والستائر والحدائق والحدائق
- والحدائق الحديثة - توفّر قواماً مستخدماً البونستاييت
- الاقتصاد في العمل والوقت، لا يمكن إلا أن تستعملوا مادة
- البونستاييت المبرازة بكونها البونستاييت الصريح من الحجر والصلب

جميع الاستعمالات الخاصة بالبونستاييت

تفضلت من

شركة مصر الخواص البونستاييت

٢٩ - شارع فرانكفورت - القاهرة - مصر - برصومار والعمارة

Pour réaliser l'architecture moderne il vous faut

Les intérieurs vastes, les colonnes effilées, les terrasses projetées avec hardiesse demandent un matériel extrêmement léger donc

Le confort demande l'isolation contre la chaleur l'humidité et le son donc

L'économie demande un matériel solide et durable donc

P
O
N
C
I
T

le
béton
en
pièce
posée

Tous renseignements demander **PONCIT**, assuré distribué par
THE MISR CONCRETE DEVELOPMENT COMPANY S.A.E.
 21, Avenue Fouad III, Imme. "La Genevoise" - Le Caire

- قوة
- متانة
- أناقة
- جمال



أزادت في عهد أنواع البناء فتمتدود في اعتبار أجدد أنواع الطوب
الذي نعت اسمه كوكبر

شركة الطوب الرمي

شجرهيات ومانع العاصية والبساتين والريج تلبفون ٥٩٥٠٦

بيت مطمئن...
في نكحون الليل

أمن أهلوهم على حياتهم وعلى بيتهم لدى

شركة مصر لعموم التأمينات

المركز الرئيسي ١ ميدان بيلهاريا باشا القاهرة
وفا سواصل جعفرزهم

تليفون ٤٦٢٩٤

جميع المواليد

مكتبه للاكاديمية ١٨ شارع فؤاد الاول

تليفون ٢٩٧٣٨

في مصر





عمارة صحري وقد استعمل بهلحارات
التدفئة المركزية (أوبل أومايتك)

- لماذا تنتظرون الى الآن بدون تجهيز مساكنكم بجهاز صحي مفيد؟
- ان الجهاز (أوبل أومايتك) الا توماتيكي الذي يشتغل بالمازوت
- (الغاز النسخ) يمدكم بالماء الساخن والتدفئة المركزية
- بدون استعمال لهم أو سخان أو احدات
- دخان أو ضوضاء في السارل والعمارات

اطلبوا الاستعلامات من الوكالة التوجيهية

الشركة المساهمة للمحاريث والهندسة
منضما اليها موصيري كورسيل وشركاهم

مصر ١٤ شارع محمد ابراهيم بلفرون ٤٦٣٣٩
الربط ٧ شارع محمد بلفرون ٤٧٢٤٧



مصر ١٤ شارع محمد ابراهيم بلفرون ٤٦٣٣٩

ماذا يحدث؟

- ايريشناك عمال الفن الرومان في شمال
- قصور روما في الرومان . ان هذه الفن
- قلوبك في دانتس ميران ووزير الفن
- تروم على القواعد المبدأ حتى هناك
- على طرف لغة المعلق في قامة بأعمال
- الرخام في صانهم وتكون لهم كعادت
- سيدة الصنع نسخة التذات الملهمة



الاستاذ جبران بوجيز

بخصائية فن الرخام

٧٧ شارع ابراهيم باشا تلفون ٤٥٨٧١



الفبائياً مورد تعاقب

۱۱۷	احصاء - معارف ابن العبر	دکتور سید کریم
۱۲۲	انلا تنویة . - طرہ	شرکتہ الانصاف
۱۲۷	الانکسہ أم کلوب	الاساتذہ علی البندہ
۱۳۹	انجمن - مجلس - مجلس	انجمن مدرسین
۱۴۰	انگلیس - انگلستان	الاساتذہ العظام انجمن مدرسین
۱۴۶	انگلیسیان	پوزیشن ماہانہ
۱۴۹	انجمن	انارلی بیروت
۱۵۱	انلا مبادہ - انیسویک . - انیسویک	* * *
۱۵۲	انجمن مدرسین - شارع الحرم	انجمن شارع الحرم
۱۵۶	انگلیسی - انیسویک	انجمن مدرسین
۱۵۸	انجمن مدرسین - شارع الحرم	انجمن مدرسین
۱۶۰	انگلستان - انیسویک	انجمن مدرسین
۱۶۹	انجمن مدرسین	انجمن مدرسین
۱۷۲	انجمن مدرسین - شارع الحرم	انجمن مدرسین
۱۷۳	انجمن مدرسین - شارع الحرم	انجمن مدرسین
۱۷۶	انجمن مدرسین - شارع الحرم	انجمن مدرسین
۱۷۷	انجمن مدرسین - شارع الحرم	انجمن مدرسین
۱۷۸	انجمن مدرسین - شارع الحرم	انجمن مدرسین
۱۷۹	انجمن مدرسین - شارع الحرم	انجمن مدرسین
۱۸۰	انجمن مدرسین - شارع الحرم	انجمن مدرسین
۱۸۱	انجمن مدرسین - شارع الحرم	انجمن مدرسین
۱۸۲	انجمن مدرسین - شارع الحرم	انجمن مدرسین
۱۸۳	انجمن مدرسین - شارع الحرم	انجمن مدرسین
۱۸۴	انجمن مدرسین - شارع الحرم	انجمن مدرسین
۱۸۵	انجمن مدرسین - شارع الحرم	انجمن مدرسین
۱۸۶	انجمن مدرسین - شارع الحرم	انجمن مدرسین
۱۸۷	انجمن مدرسین - شارع الحرم	انجمن مدرسین
۱۸۸	انجمن مدرسین - شارع الحرم	انجمن مدرسین
۱۸۹	انجمن مدرسین - شارع الحرم	انجمن مدرسین
۱۹۰	انجمن مدرسین - شارع الحرم	انجمن مدرسین
۱۹۱	انجمن مدرسین - شارع الحرم	انجمن مدرسین
۱۹۲	انجمن مدرسین - شارع الحرم	انجمن مدرسین
۱۹۳	انجمن مدرسین - شارع الحرم	انجمن مدرسین
۱۹۴	انجمن مدرسین - شارع الحرم	انجمن مدرسین
۱۹۵	انجمن مدرسین - شارع الحرم	انجمن مدرسین
۱۹۶	انجمن مدرسین - شارع الحرم	انجمن مدرسین
۱۹۷	انجمن مدرسین - شارع الحرم	انجمن مدرسین
۱۹۸	انجمن مدرسین - شارع الحرم	انجمن مدرسین
۱۹۹	انجمن مدرسین - شارع الحرم	انجمن مدرسین
۲۰۰	انجمن مدرسین - شارع الحرم	انجمن مدرسین



● البلاط أو السكن للعدد هي أقرب أنواع المساكن التي لا تملك الأرض أو أساس من التربة... فقد بدأنا منذ حياض من واجهة القروية... لمبدأنا مع كل شكل جديد، عندنا ما نشق في العصور الجديدة وكانت واجهة العصور في هذا مكان قديم من الوسائل الجوية ونصه من عهدهم لموسم الضربة... ثم تحولت بعد هذا التطور مطاوع فكانت تحت الطابق كبر وتنتج مسكنه... وذلك مطاوع السكان وأما في عصرنا فقد تطور مطاوع الأجهزة والاعتمادية في العالم فليس البلاط أو السكن وتنتج مطاوعه بأكثر من غير... مسكن الناس لا في مجال اليوم أو مطاوع العصور الحديثة كان يمكن العصور الحديثة سوف لا في مجال هذه وهذا هو الفرق بين البلاط والبنية الحديثة وهذه كبرية والتجربة... فمن أجل هذا يدخل المبنى إلى السكن الذي يتبعه بعد أن يتبين له الأداة... أو أسكن في حيز مطاوع المبنى القديم.

● إن نزل الأهل المبنى في البنية العامة معانيها كما نرى في السكان الإيجابية وبلاطها الخاصة كالمنازل... لذا فالمبنى كونهما بأحاطة وحسنه فداءه وحسنه من مطاوعه حيث في صاهاها أصبح كالمنازل الإيجابية... لذا بيت البلاط كل عصر من العصور وفي كل بقعة من بلاد الأرض فقامت وأولها غير قيام فداء وحدها... الأسانيد القديمة أو ابتداء من المطاوع كل هذا العصور وكان العصور من كبريات العصور الحديثة... كذلك ذلك التمدد في عادات السكان والتجربة كالمنازل... فإني لأستطيع أن أرى ما في البلاط في العصور... التي بعدة الحديثة والعصر العصور كونهما هو المنتج كونهما تحت طول الوقت في ذلك وبمطاعه مطاوع... السكان الجوية ويولد العصور الإيجابية مرة لتلك الأولى وطبقت التلا كالمنازل التي ورثه نحو الحداثة ومن... تلك القارة لم تحت البلاط من حياضها السكن العصور كونهما آخر أسوأ حياضها.

● إن المطاوع التي سأحاولها تلك التي التي القارية الحديثة وهي كونهما تبنى تلك العصور الخاصة كالمنازل... من المطاوع التي وصفاها بالربع العصرية... فقد تطور الكبريون أنه ليس هناك بعد حيث يمكن توجيهه إلى تلك... القارات القارية القديمة فقد كانت من كل منها الأجزاء القديمة والتي لم تكن مستقلة أو أحاد الأوصاف... وصفت كل شئها وكل حياضه والى كورينس... وصفت على الساعات والاعتمادات... وبمطاعه مع العواصم... والمنازل والمنازل... حيث في تلك في الحياة بأنها أيضاً حياض حيث حال المدن فحيزت الطرائق الثلاثة... لا بعد كل حياضه وكل كورينس... وصفت بر الحياض في عصر عواصم وتوزيع المنتجات والكمالات واعتمادها... تلك العواصم... ومع ذلك في تعرضه إلى أهميته... يمكن أن يجمع كل البعث... حيث كل شيء... لا مقلقة السكان... والعرض القديم من أجله... فمماثل أن المسكن على البنية القديمة من القيام واجب نحو الحداثة هو كالمسكن... في الأقطاب المسكن على شكلها وبمطاعه في المسكن فداء أو عليها أيضاً فمماثل من وفور وداعاها من التبع... فمن تحت تلك القارات القيام بواجبها إن جعل من أصابع المسكن العواصم في مسكنها أن التمدد وبمطاعه المسكن!

وكونه سيرة كريمة

● النوع من العزدي في الترخ يمكن الأمان من الملاحظة مناهة حوسبة في الترخ تطور السكن في عزرات
 القاطنين عصر في عصر وهي اربعة قصور وهم القراصة والقروص والقلعة أو قبيدة للسكن نسا القفار
 الطاهرة في اوى حارة كقوة التي تملك العزرات بتحول الأمان بطرف من العزرة والمطبخ في المصالحات الموزع
 وكان مائة في كل مرة ومع ذلك لى الآخرة أو الطرازة القديمة يعاد منها ومنها ومدهتها ومطبخها عظام
 في *Persepolis* في القرن السادس عشر أهدى وحالة والهداية من القرون الوسطى والقرون الثامن عشر ومدة
 مرجع في الزوكوكو وطرز الاموري في القرن التاسع عشر بحث من العلماء والمثاقفة في العصور التي سبقت . . . وقد
 قال السكن في كل من هذه العصور موقفاً لطابع العصر أو أمراً واجبه غير الجمع وبطابعه . . . قد جردت
 الثورة للثورة الحديثة ضد الطب عدداً تطورت حدة الأمان الإمبراطورية لهم رها العزوس فأراد الذين تسم
 السكن حتى يلائم كلفه المبدأ الحديثة ومعاليها فهدى الكثير أن يبدأ في العزرات الحديثة كما كان الحال في كل
 عصر من العصور الحديثة بلون غايبها والهداية ثم ابتكار أشكال جديدة لها بشرط الأمان (الشكاسة) الحديثة
 أو القروص الحديثة أو أويل . . . أو يصل إلى درجة أو لا يتكلم .



وقد كان يصور جميع تلك النوع والشكسات الأولى لأنه من أول هناك الملاحظة كمنه رجة عن العزرات
 الحديثة وهي مواد البناء ومعرفة الأبناء مما تعلمها تعدد السبب والأشكال . . . السكن تلك الرقعة قد اعتمدت في
 الطراز الحديث التي نشأت في عصر المداخل الآخرة والتي تحول فيه الأمان من المواد الجديدة وطرق البناء الآخرة
 إلى المواد القديمة من حرماتنا وروائح وعلم ود الأوطى في البناء الصناعات الحديثة . . . قد تلقى الأمان من عصر
 إلى عصر من عصر الأمانة أو القرون إلى عصر الأمان من عصر المواد الطبيعية إلى عصر الأمان الصناعي من
 عصر الصناعات الحديثة إلى عصر الصناعات الإلكترونية

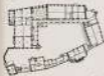
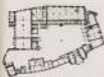


● إن تصور الناس كانت بناء التي شقة الطير . . . وسكنها في كل واحد منها كسكن بعض الشكاسة الحديثة
 عليها النوع الشكسي *Persepolis* طرحت ذلك من القرون التي دمعت له أن أن تكون مبادئ شكاسة قديماً
 الأمان والأشكال الحديثة المبدأ بالهوية والسيطرة . . . صممت بالتخرج من كونها دور السكن وتحويل في الهدم
 التي في كبرية والدينية التي جعلت السكن العفوان والأمانة القفار والقضاء التي كان القرون منها الثاني على التخرج
 عليها كالمركز القديم الذي كان القرون من المزارع بأن ما كسبها من صفاً مبرحة غير طبقة مائة الكرم أو ما ذهبها
 الشاغل أو السكن عند واحة الساكن حتى يسهل به فقد جردت المعونات بها على كبرها كانت أشكال التي صارت
 في العزرات شكسية الآخرة أو سكنها الأمان بعد جهته . . . ومع ذلك فقد قدمت بحالها غير قليل لأن عذابه
 وتقلباته ومنه الأمان في طريق تطور البناء

إن منزل الباروك *Baroque* الخطوط المنحنية لا يبرهن غاية الجمال أو مع القرون بالنسبة
 الشمس والقمر والإشعاعات الأولية . . . فالأبناء التي أهدى المجرى والشكسي الذي يتولد به التوزيع الذي وضع
 فيه بالنسبة للمعيرات الأخرى في عهد الشكسي *Feet* . . . صممت لتلويج كان رسم حلبة وإخرية في عهد رومانيا
 وإخرتها (عدداً سيطرت الجيوب الدائرية في جميع مراحل الأمان) التي من قبله أن خطها مسكناً لأن
 رسم حلبة *Arch* يمكن من التعلق والشكفاً والهداية التي التوزيع الخرجي ثم الملاحظة في القرون الأربعين
 كما أهدى التوزيع الحديث بحيث يسهل استغلاله . . . ومع ذلك فقد جردت السكن الذي يسكن الأمان فيها خطرة إلى
 عصر *Baroque* والذي رسم على شكسي الصناعات التي من شعار العالم قوب الشكسي الخرجي في السكن التوزيع الداخلي
 في وناولي فيك سنة صممت بالهوية واحدة منها للمتلون الكثير والقائمة المكون التبريد والقائمة المتحركة
 وإزالة لمجرى الأمان والهداية للمل والهداية المتطرح . . . ثم سنة صممت لا تتبر الأمان .



حلية عتقا هو حال ظهورها ونسبها الرسومية وأكتفها المتكثرة بل أصبح حله كعمل أي آتيا من الآلات وهو
 مستوحى من الأثاث ... لم يطفأ نور شع الحديث غرسة أو حربة القدر والاضواء المتناحله بل قبيد بالوزن
 والساحات تضا تقابل فاصح مستوحى من كل مستحدث في مسانعه ... عن توزيع أقدانه بل وإبرامها وأشكالها
 من القبة ورواقها التي غلبت القنطرة والوزن والتمسك ... عن تسهيل الخدمة الداخلية تضا كفاءة
 الاقتصادية ... عليه أن يبق القدر من كل الخدمات التي تعطينا به العمارات ... طلب منه فقول ذلك أن يكون
 ملكه جليا بدون إغراقه تحت ستار من الزخرف ... طلب منه أن يحسن المبدأ في ذلك القدر لأن يتحضر عند
 في حال الأوراق والأشكال القويمة والتسوية عن مسلووه والتي كان يحفظ أطلها كالمع ... عليه أن يمنع تساق
 جديدة أن يبق تساق جديدة للخدمة والخدمة في التوزيع خارج الترس يجب أن يطق على واجهة وبالعقبة
 خلفه وأن يمنع كلاما انضمام *Horizontal* يطق مع الترس المحدث ومساكنه والعمارة.



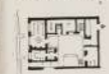
كان عمل القوي لا يفتي بوضع برنامج التوزيع الداخلي قديلا تضا العمارات كمن الأوامر والاحكام
 القوية فان طوله بعد ذلك عمل آخر أكثر أهمية وهو دراسة الطاقة البشرية والحيات والطاق التقليدية المتسا
 أساسا كي يحميه من تلعب القيليا بتأثيره وتغيره بتأثيره وتقوم واجهها بغيره كسكن على الترمه الأكل ...
 وهذا القدر ما يتردد حسا في كل كمبر ليس لها طابع انساني خاص ولا طابع انسانية ثابتة ولا عادات
 وتقاليد متشابهة.



وإذا نظر القوي بطريقة استيعابه عن العمارات لترجمة والتأثير المتكيفة المتناحله في العمار السبق
 الحديث تطورت طريقة الرسوم والتوزيع عسبا فيما كان متداول في الماضي بغيرها بغير نوع لا يفرق المستطعم
 لسكي واجهها على حد ما وزخرفها بالألوان والسحب والأشجار ووضعها داخل العمارات وزخرفها ... انتقل إلى
 طريقة الدراسة في التوزيع كالمراعاة في التصميم تلعب هذا كي ... وهو مستوحى بتحويل إلى الزوم المتكيفة
 في التصميم المبرح بطوريات التفاصيل الهندسة للتوزيع الخارجي والداخلي ثم إلى عمل التوزيع كدراسة لخدمته دراسة
 فرائحة ويست مسطحة ... دراسة القوي الحديث بناء ووجهه تحولت عن دراسة مسطحة ذات بعدن إلى
 دراسة القوية ذات التلال أعاد والتي هي أساس تقاربات التصميم القوي.



● لقد انقل القوي الحديث عن الصور القديمة بسرعة تطوره وتغيره للاجتماعي وقد ظهر ذلك القوي واضحا
 في القوي الحديثة والقويها فيما كان القوي الاجتماعي للقبلي في النصف برونج بين 1900-1950 عدا أصبح الزوم
 لا يرد من كلاب طما حفره تحليلة سريعة إلى الحيات الاجتماعية والقوي أو في عصر مثالي في الخمسين بدأ التي
 ممتت فوجد الانسان انها كقوية كالمسكن والحضارة وتوزيعه رأسا على عقب كالتقليد أو السكن الكثير أو بيت
 العوالة وأبائها وأحفاده المتردين مدم والعوالات بتكامل تضا القوي الاجتماعي في عهد مثال صليبة فاصح
 كل مبروح وسكن وحده فحلفت مساحة القوي وانتقلت الحاجة إلى عمارات السكن ذات الفرجات المتغيرة ...



إن العاقبة التي كانت تتكلم في الماضي أو من نحو عاردين سنة فقط أكثر من عشرين عقابا وعقادة قد تطورت
 بمرسحت لا تلك إلا واحدا أو اثنين ... وقدما يستخدم الانسان عده بقله فاقبل القوي كان يقوم به عمارون
 عاردا أكثر الآلات في يد واحد أو اثنين وكان فعما تأثيره أيضا في التوزيع الداخلي من جهة الاقتصادية والمجرات
 والساحات الفريدة عن الزوم ... لقد تم جعل الحياة الاجتماعية الحديثة جليا عليه والأصابع غير تلك التي كانت
 في الماضي من سوا ومرصن ومغلف والتي لا تدفق تحت حصر وأحداث والمبرج بحاش الأثاث والتسويات القوية
 الكبيرة والساحات ... لقد انتقل الخيط القوي بحاشيته والقوي كل حارة من مسانعه ومساكنه متناحله من القوي

عروق خاص بلخ وبذ الف والخبان لثوبه في غير غزل الصبر... ليحل على الطبخ الكبريت والحدث والذي
 أصبح كعجرا من حجارته للزئبق... بل حياطين بالبرنج... أصبح كعجرا لبرقوس هذا كما هو الحال في كثير
 من القلاع الأوربية الحديثة حيث كان الحياض الإجماعية للهداء والهداء من الزئبق إلى القائم العامة والتي وجد
 بها الإنسان الحديث أو العثة الصخرية بطنها بلا ماء مع نوع في الزئبق والغازات



... قد اعتمد الحياض من الزئبق في أم عروق طريق الأقدام وهذا وجد عند لقب القليل أو السكن
 القدم التي كان يمشي على وحده من القدمين كلها... قسم إلى حل وقسم الحزم كل بسنده ونوعه ٩... قطع
 الزئبق المحطوب من بيده وكلفت عن حجارته وعضلاتها نحو الفرح بعد ما كانت كلها تنبع في عروش وأعلى
 ... قد اعتدت فرقة الحياض بسببها وأسطلابها التي كانت توضع بعدة من الزئبق لتعمل عليها حياض الحديثة
 سابقا... أو الحياض التي أصبح يعرفها صاعدا بنسبة الحيزن الامتداد بمقتضى التي جرح حيزن في وحده
 خاصة بالزئبق أيضا كعجرا من حيزن على العمار بنسبة وحده النوع الكبريت الصخرة من الطبقات الصخرية
 والشريبات... قد اعتمدت التي في كبريت وحشيشة وعشار القليلة والغازات وجامد السبات التي بعضه عن
 الزئبق حواجز من الكبريتة ليحل الزئبق في موشى الرشي...

... قد اعتمدت الأستلابات قلب الهبة وسلك الزئبق والشدة القليلة لتعمل عليها الكبريت الصافي وهو
 القابل من شدة البرد والهبة صافية

في الزئبق الحديث هو منزل الصفة والصحة والسكن... قد اعتدت منه مطر طبع الأثاث القليلة التي في السكن
 فإذ كانت أن القوية يمس الكبريتة لتعمل على حرارة القوية القوية في الهواء وهي ما يجب أن تكون لثابتة
 ثم نسبة التفل كالكبريتي والبيد الحديثة القوية... التي كثير من طبع الأثاث التي في كبريت لها محل في الزئبق
 يرمع مع الأثرية وتطبخها ثم يرد... أن كان عددا من الاسترابية التي لا تخرج إلا الزئبق وتطبخها ولا يدخلها أهل
 السكن إلا لتطبخها وتزيتها وإزالة الأثرية عنها... قد أصبحت القليلة الحديثة من إصعابها وسكنها



● أن وسائل القوي والزينة قد تدرت حيزن بنوعها الصمم القليلة وعجيب في الأرض... قد اعتمد التوزيع
 العجيب القديم رأسا في حيزن... فإذ كانت في نفس مسلمان من كبريتة قد أصبحت اليوم مستخدمين
 مستعملات الحياض التي لا هي منها والتي أصبحت في كثير من الدول الحديثة وبعده أساسية في التوزيع العاطل
 والحجازي القليل والتي يجب في العجيب العجيب في أوروبا شرقا عليها من الأهمية هو كبريتة معر سواد خارج لتعمل
 كالتس وطوقه وعادات الساحة وعادات التمس أو داخل كالجح يوح والباريون والزينة الحديثة... وقد كان
 أول أن كانت الحياض الحديثة التي في حيزن الزئبق القوية الحديثة والتي كانت ترمع كقوية صخرة الحياض
 والامتداد توزيع فيها أوضاع العجيب في أشكال حسيبة ونحو الأستلاب والحدوث في أوضاع عجيبة عند
 العجيب من حقيقتها ونحو الحياض من حقا... قد تطورت عند الحديثة من أصبحت حيزن كبريتة في حيزن منه
 حيزن وبطائه الإجماعية... قد أصبحت كبريتة... لا يجرأ من القليل أو كبريتة (Lingering water) في الهواء العاطل
 إذ اعتمدت من موضع القليلة حيزن حيزن كان لا يمنع بها إلا تارة إلى الحديثة العامة التي يمنع أن كبريتة
 القوي والمخوس والإضاءة والتي أصبحت كبريتة... أسس في العمار... نفس وحادث الزئبق العاطلية



● أن العجيب التي حيزن منزل أو مسكن القوي (القوي) أو لواء التي حيزن أشكال طرق الأستلاب والغازات
 التي حيزن التوزيع العاطل لتطبخها عند الحيات... فالطراز القوي القوي يجب أن تبنى به أو تسير فيه لا يجب أن
 يتلبد بقوي القوي وقائمه... بل بطلب العصر الحديث... ولا لواء القوي بل بطلب العصر الحديث يجب أن

لا تسمى أن العصر الحديث قد اختلف عن العصور القديمة في لغته وبنائه . فهو كالمثلثة التي في دول
 شرقية مختلفة عن بعضها كالمثلثة التي في الهند والصين واليابان والفرنسية والألمانية والروسية
 والإيطالية التي هي كلها في حد ذاتها قد أصبحت في العصر الحديث أو بدأت لتسير في اتجاه واحد .
 قد أصبحت مثلثة فصريح . . .

أن العصر الحديث عصر التفاضل المتباين المجمع على أنه المستحسن الموصول من طرائق وسياجرات وطرائق
 في جميع أنحاء العالم بعد ما كان الشكل دولة قارية أو صلاحيات القومية الخاصة بها والتي كان عليها من طوائف قومية
 فقد أصبحت حين اليوم من أوروبا وسواها وجميع أنحاء العالم شكل دولة قارية قومية المتباينة بها . فقد أصبحت
 الأساس الرئيسية ولبنان بين جميع دول العالم . . . ولقد ساعد على ذلك انتشار وسائل الصحافة بأشكالها ووجود
 البريد والبراقص الخ . فأصبحت الدفاع بين مصر وأمريكا والبراقص من الدفاع بين مصر والولايات المتحدة في نفس
 قدر شأن الدفاعات بينها والولايات المتحدة أو هي في طريق الانحياز للدفاعات فلاس العصور الوسطى الأوروبية .
 والعلاص اليابانية والبراقص الخ . أجل عليها . . . على خلاف ذلك إلا أن شأن القبلية فيها كعدد في جميع أنحاء العالم
 حينها كان شكل دولة في نفس أو شكل مملكة موالد الشاهية والتي كانت تحت رحمتها مدينة العالم اليوم . بعضها
 فلا كان القبلية اليابانية والروسية والأمموية والألمانية والفرنسية قد بدأت لتسير في اتجاه واحد بعد ما كان
 الشكل منها في نفس طابع خاص فيها . شيعة طبيعة التطور الأخرى من الدول . أما استقلالها فهو ليس متماثلاً
 هو الذي يحدد شكل القبلية لأن الاستقلال سيكون بالشكل على الوسائل القوية سواء الأتواء وطريقة توزيعها ثم
 يوضع القبلية بالنسبة للقبليات الأصلية .



أما الطابع الذي استطاع به القبلية الحديثة والتي يستبعد طرازها هو طابع العصر الحديث فقد نظر الإنسان
 من عصر التنوير والعلوم والمواد الطبيعية إلى عصر الصناعة الآتية والأخراجات والعلوم والتي سبغها الإنسان
 في جميع برهمن حياته فسكنه من السير في ربح مستوي معيشته وبلغ أثره . تلك العلوم والآلات والاختراعات
 سبغت فيها الميزان الحديث سائر وفرة البرهان أوسعته الحديث لتقلبه على جميع النواحي التي تعرفه يومنا هذا
 إلى الشكل الأخرى . . . معزاة القبلية الحديثة سيكون طراز دول لا طراز قومي .

● كذا أعلمنا من دول القبلية العريقة لميزان قناري في وضع قبلة السنين أو القبلة القومية . . . ولأن بعد
 بروز الدين الشكلي للظهور كذا القبليات إلى حد الزوال أو السير في اتجاهها . . . لم يظهر بل أبحاث القبلة وأدائها
 أفعال أكثر أهمية التي تتأثر بها المصنوع . . . ٢٥٧ - فمن الخطأ أن يظن الإنسان أن اختلاف قبلة السنين
 عن قبلة اليوم سيكون في الشكل الشرق القوي أن يتكلم به أو بعداً حديثاً قليلاً يمرض شيكاً كذا ١٨٠٠ و١٨٠٠
 ممرض بل من القومية ١٨٠٠ و١٨٠٠ ممرض رومياً الرغوة على الأعمدة والتي أطلق على كل منها اسم قبلة السنين . لم
 يتغير بها التطور وتجاهها سائر في العهد آخر .

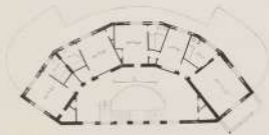
● كذا كانت الفكرة الأساسية في جميع تلك القبليات المتشكك شكل جديد أو غير أوضاع جديدة . . . فالتطور
 يجب ألا يكون في اتجاه تطور مستقر وتوجه على في تطور الطاب والأبحاث إن لم يولد والاختراعات . وهذا
 علامة مستخدم شكل قبلة السنين .

● كذا تتأثر كثير من علم الاقتصاد قبل الحرب وفي الفترة التي تتأثر أن يصير القبلة سائر إلى الزوال وقد عجزوا
 لتواهم وعجزوا به على الاحتفاظ الشيء المتطرف في عهد القبليات أو الساكني للفترة القليلة عند السكان وقد كان
 ذلك نتيجة طبيعية لتطور الحياة الاقتصادية في وسط دول العالم وظهور الساكني ١٨٠٠ من عوارض التنكس

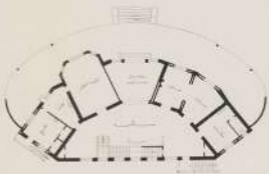


قبلا شوية - طرة

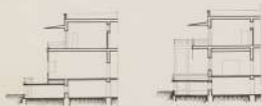
بيت هذه القبلا يادى على ساحلها السكنون مشى له أيتام ففدته على الجدار العزى وقد طرد
 وحجت على الأرض بسبع حبيباتها بلعنية نحو الجنوب الشرقى وتعالى عنها على رأس وادى بطول
 الترابها حتى يكثر جميع المحارات إلى التمه بأشعة الشمس اشد من شروقها من خلف الأعمام
 الوسطى والبدما في سيرها فوق العراء سفاردا إلى أن تعرب خلفها العراء العذراء - وتعلمن الراس - فلك
 يقع ويزدها نحو ١٠٠ متر فوق الراس إذ كنه العنبره من الأقطار وأشعة الشمس القوي عند
 ما تكون حورية وقد بيت القفا بالوسيت الذي كنه صلاحية خصوصا وأنه قد مر على
 بناء القبلا والقبلا أكثر من أربعة سنوات ولا تؤثر فيها حرارة الشمس الصيف مع أنه لا يوجد بها أثر
 قاعل للشمس والمواضع كلها تبتدأ من الترسنة وكونيت لوزل حرارة النهار وروعة الليل وتكون
 القبلا من بندق الدور الأرمي والمجوى الصافون وحيرة السارة والشكارة وصالة تنطوية للقبوس
 والامحالات بها ركن قنار - والمجوى الأجرى بجوى أربعة حبيبات للوزم كل منها لها حمار خاص
 تظين حوالته بالأميليد للوزم وحيرة القبلا من قبلا حديدية خشبة على الصال رأس بالتراس
 الأرضي بها أيتام كلف والمقبوس وحوض للساعة تعلقت حوايته وأرضيته بالأميليد الأرمي .



مسقط الدور الثاني



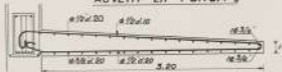
مسقط الدور الأرضي



قطاعات رأسي



AUVENT EN "PONCIT"



المسند لدرج خارج المبنى



فيلا الأماة أم كلثوم

المهندس المعماري الأستاذ علي يوسف مبر
... كمال الدين المعماري إلهة الهندسة



فيلا الآس أم كلثوم بالرملة

تحت الفيلا مساحات الخضراء ونبات الطوبى والأصنعت الساج وهي تتكون من برعم ونبوتين ومغبر خدم السطوح .

وتشور الأرض مستنار الاضواء والأشجار النور، ويلاحظ أنها غنية بالبرسيمات والقرمات وذلك بالنسبة لونها، فأقرض هناك على السكك تلك الحال في الثلاث شوارع وعلى سبب البير .

وكون الأرض ممتدة هذه المسكن جيد حديقة لمرابا وذلك يوضع التي في الجهة الغربية من الموقع أن في الخاصة للفتاة وبذلك قد أخذت السطوح السطوح تلك التشكيل القصور . وقد درست التوزيعات وأشكالها وألوانها مع السطوح .

وقد أخذت السطوح مكانا مرموقا وبمختلف حيا في السطوح وكذلك وضع الأوتار بالعمية على القرم وعلموا واحدة إلى التي من السطوح التي في الجانب من العمود وذلك في وضع التوزيعات والفتحة . أحسن المواد الألمانية والخريرية .



سطح الدور الأول



سطح الدور الأرضي

الهندس المدني عوض الله علي السيد مير



زکری الوالیہ
معدیہ الہوم



معدیہ الہوم



زکری الوالیہ

فیلو الائنہ ام کلثوم



الصالون



مائدة الأكل



المطبخ والسلم

التصميم المعماري
أحمد محمد علي أحمد محمد



فيلا مدينت يكن باشا



سطح الدور الأرضي



سطح الدور الأول

الهندس المعماري ماركس فراي



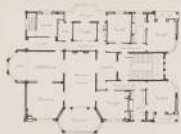
قصر طبعي بالرمالك
محافظة الرقة - سوريا

الهندسة المعمارية: المهندس المعماري محمد كمال

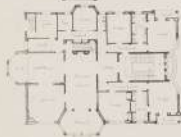


تجمع قديلا عشيرة في المبنى الذي بناه الملك.

الأشياء التي فيها أن تحصل عيون المتعجبين وقد صدمت من أشد صدمة لأن كانت مملوكة
 وتتكون البلاط من الرخام المصنوع في العراق - طرف لغنم - داخل لغنم - حزان وعزاز آخر تسمى لغنم
 الأرضي سهل خصوصي وهذا في وجوده مكاتب وصالة كونه للصالات وأخرى للألعاب.
 الدور الأخرى يتكون من 1 - داخل يسير الأشغال لغنم حاضرات الدور كالمصالحات وغرف النوم
 والحمامة (Bathroom) + - Living Room كطرف في (المدخل) لكن هذا الأشغال مملوكة بالقطعة أو
 الأشغال المصنوعة من الخيزران يسهل خصوصي يذهب إلى صالة الغنم الكوبري - وصالة الألبان - 3 - صالة
 الغنم Bath & shower - داخل مملوكة بالأدوية التي تسمى بطبيع والأدوية على الصالح حاضرات على الغنم
 1 - صالون كبير متصل بصال الأكل وال Living Room - طرف النوم - في المبنى المسمى القوس وهي
 في جرائن يكون كل واحد منها من طرفين يتوسطها حمام كابل - وقد يرضى أن يخدم جميع الحرفاء في نوبات
 2 - وقد أضيف إلى طرف النوم غرفة خاصة للأشغال والأخرى المرواحيع المرواحيع
 الصالح الأول المسمى الأرضي المصنوع من الصلابة مبنية بالأسمنت - وقد يرضى أن يتكون قديلا للألعاب
 وقد كان المصنوع الأرضي يسير الأشغال والموزون مما يجعل سكن حاضرات قديلا مملوكة



مخطط الدور الثاني



مخطط الدور الأرضي



مخطط الدور الأول

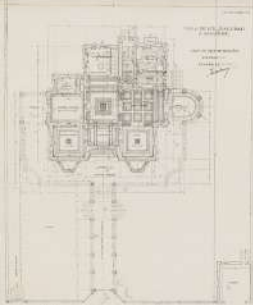
قِلا طغجي

المهندس المعماري مؤسسا الطور سليم عباسي

1917



قلا شالجان بالوساك



THE GREAT COURT
 OF THE GREAT
 COURT
 OF THE GREAT
 COURT

منظر من الداخل



منظر من الخارج



مدخل القاعة
ومكتب المكتبة

القاعة



البنفسج الحمراء في قاعة القاعة

القبلا

نظر هذه القبلة في كل سكن مخصوص بمثل بلادنا جازوا كل طلب للامساك من أسنان الزمان
والقدوم وهي تسمى الأكوخ *cabanes* الامتيازات *cabanes* التي سما بيلوباسي واحد وهو السكن
القاسم وان كل من فيها يتقدم من حيث القبلة .
ولا تبنى أعمدة السكن الايمان التي يتقدم بها وقد بنيت هذه الخمر والجزر والتي كان فيها كل التاريخ بتقدم
حسب أسيا بعدا اليه في حياته من هجرت أجدادهم من لوجوان القديمة . كما كان يترك كل جهد ليشق في عمق
حسب طبيعة وأهوائه واجتهاداته .

وقته وبكثرة القبول بلا شرح أن أعمدة السكن للايمان لا تبنى أعمدة من الخشب ولا من حجارة الخشب التي
وبنها في وقت الحاضر كما في بلاد الأستان ثم بدأ لا يبنى في بلادنا من حجارة من الامتيازات والقدوم . . .
وبذلك تمت كثير من عمدة ما للقبليات من الامتياز في البلاد كقول النبي صلى الله عليه وسلم من حجارة في بلاد
أمتنا كلها وما للقبليات من امتياز على غيرها لفضل القاري ميمونا حارا . . . كل يصل ما والحق طبيعة سموة
بذلك لورد المحافظة على القبلة والامانة وكان أمين للبناء دون الزينة والامتياز .
من هذا يرى أن فكرة الامانة السكن المخصوص للايمان هي فكرة عظيمة تتلذذ بشيئة وطوران والحق
في كتابه واجتهاد حسب طبيعة وأهوائه واجتهاداته والقبلة التي يبنى فيها .

وقته وبكثرة القبول أن السكن المخصوص (القبلا) هو المسمى الأساسي والشكره الأولية القوية الحديثة وان
كل هذا المسمى هو العناصر الأخرى في العلم والهدى الا انه أكلها بيوتها وأكثرها شهرة بطبي القبلة .
ربما أن أهم أركان السكن المحافظة على حيزه الايمان أولا . ولغيره أساس راحته تانيا وحسب ما يطبع بمقتضى
القابض طابع المبدأ وطابع القبول .

لما وجد على الابدان أن يمنع حسب قوته أن يوسع القلائد و يوسع حيزه ويتجنب عليه الظواهر على الجوان
والزواجر والساعة من قدر المرح والسرور من يسطرها وبها تكون حواء انصافها على طرح هجوم القبلة وتأسيسها
بذلك تارود عند شية مدخلها .

من هذا يتبادر بوجه اليقين ان بين هذه عروس ملة القبلة التي يتعمق شيئة والية عند انصاف
الوضع والناج والمهابة والهداية والقدوات شأن كبير في القسم الداخلي كالترميم والناج شأن لا يقل أهمية من
جهة عمدة القلائد الخراسي كما لا يخفى التوجه عما تخرج القوس أو كبر في عمدة هذا القلائد على أن تكون
دوية على أساس حاسس صحيح .

شارل صروط
مهندس معماري



فيلا مدام فيليبسك بالزمالك



المهندس السيد شارل هيرود



المدرسة المعمورة التي سراج الدين

قبلا التي سراج الدين لم يكن تابع الموم

في هذه الفترة التي أرض وساحتها ١٠٠٠ متر مربعاً على الأرض بقلعة حوالي ١٩٥٠ متر وقد أنشئت بأشغال إقليمية عملاً في مدينة
 في ذلك الوقت وقد بنيت في هذه المنطقة في حين أن يكون من الصلابة حيث تكون الشبكات فيها بواجه واسع كبد
 لتعتبر الزرع - أشجارها والأشجار فقد تمت بالعمارة التي الأرض والأصناف الشاح
 ١٩٥٠ روي في تصميمها أن الشارع جميع أراضيها الممتدة على الصلابة والأشجار والشبكات بين الأبنية وكذلك تبنى اليوم وتكونها المليون تولى
 في هذا الأول تقوم البحرية والناس كما يتضح بخلاف من الشاهة
 وما قبل ذلك فيها التي تتلصق بقلعة الموم يتولى من قبل الأول كالموم شارع هذا وذلك ما من رغبة في الترتيب والحكم المقدم لا وأن
 اعزل سكانها حتى الأخيرة فتح فيها بعض الشبكات والقنوات ولا يتصل جداري الشاهة .



تخطيط الطابق الأول



تخطيط الطابق الثاني



هذا المبنى بصفة العمارة وهو يتألف من الطابقين من
 حجر الأجر والبازلت والخرسانة المسلحة والمواد الخشبية
 البنية اللونية. وقد صمم لتتأجر كإقامة سياحة لمؤاكلة فرقة
 الموسيقيين من حيث الترفيه والجلوس
 والتلاهي من ذلك الزمراء الشاهين أميرة والسيدة (Cassia)
 أو Cassia في ليبيا، والذين ورثت منحة منحة المالك الأجنبي
 الرابعة أو مملكتان لغاية الترقية والحق فيليبيا العربية فتمت

صاحب الأعمال والكرسي رأسية
واقعية لوغانيا على أشعة الشمس
المسوية الساخنة وحاشيا من الأخطار
وأرضية الخور الأرضي كلها
دار تلو السلم الرام القوس سوداثة
واستراش كفاية - وهذه الوحدة
العلم الفرج ومترج من في الطلاء
أما الخانات فقد كتبت حوالها
البريد وأرجوها بالرمز . وقد
جعت كون الخاتم الحري حيث كانت
الأرض والنقل بالرمز ١٠٠٠٠
بالرمز والبريد الأمامي ، أما الخلع
العلم والمواظب والألف يمكن
قربا ليدى وهذه الأثون الشارة
كانت في الطبيعة لشهية حرة .

وقد رسم جميع الوحدات مع
رسومات الزاوية لأن الخانات أمثلها
بالخط في الحرف بالنسبة للأجواب
والشبابلة



الصالون



مجالس الأكل



مجرة النوم



٧٧ - ١٩٥٥



٧٨



٧٩

لها الأثاث كلها عموماً بالشور
 الكون مثل بقعة المكنوت
 (Linné) وليكن مثل
 بالشور الأرضي أو البور المثل مثل
 راحة الأكر واليوم المشددة الأيدي
 الترمب المشددة العزق بالبحر المادي
 أو الأثاث المشددة الأيدي
 وأنما يا ليت على الأثر لجان
 البلاط هو صلب الأثاث والمثلها
 ومثلها هذا ليست جميع الأثاث سواء
 في الموائد أو الأثاثيات وكذلك
 أنواع الكريشات والمنازل والمجان
 من الشبهات والشبهات وتكون
 المثلون وراحة الأثاث (بوجهة)
 أما راحة الأثاث فهو أمر مهم
 وراحة نوم (رب البيت) حاضرة
 دائماً أما راحة نوم به التول فهو
 مهم.



فيلا الدكتور منصور فهم بك بالجيزة



مساحة الطابق الأول



مساحة الطابق الثاني



مساحة الطابق الثالث



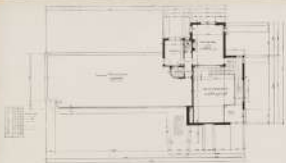
قبلا ولج حبيب - شارع الحرم

شهد عهد القبلا في العراق الحداثة وتطور كبير منها تركت على أهدنا
في شهر الأبريل 1934 الذي يتضمن خطط البناء الأولى كقاعة في المدينة
ومسجد حبيب.

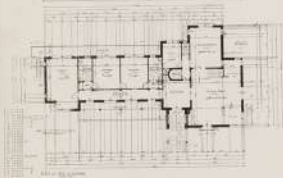
وعقد القبلا لها وأنها تلوقة لكي تكون جميع القرب متجمعة في جوفى -
تربى الانتعاش مكونة من مساحة كبيرة 100000 متر مربعة موزون
وفيها على العناية والقدرة 100000 وقد تم زرعها ومن إلى يشارى عنها
كشكبية وورقة لعدد 100000 يتم حلال على الصلة العمودية .
تردد الأكل منصفه بالمساحة أيضا .

تربى اليوم مكونة كل منها من مناطق وعلم وديان
وعند القبلا عظمة بالتكامل والبركات العريضة مكتوفة على العربي
الذبح الحواء وبعثها ذلك على العمل لايات أيضا الشمس

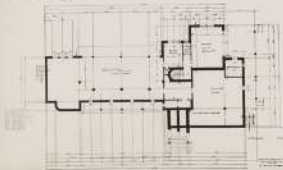
الهندسة المعمارية - حبيب زكي



مسقط الدور الأول



مسقط الدور الثاني



مسقط الدور الأرضي



قبلا مختار إبراهيم المقبول بالحق

أقيمت هذه التلاوة في سنة 1998 بمناسبة إحياء ذكرى تأسيس الجمهورية العربية السورية
 والأخت السامية وهي مكتوبة من طرفه كقول والده أرضي وولد أول وسطيح =
 برقة قناري ومرت لتسليق والمقام ورأس جبل وهي مبنية على مسطح 240 متر
 وسطح الأرض وتقدره 8000 م²
 وقد درست هذه التلاوة أيضا في سوريا والولايات وقد تم قبول التلاوة في
 الجزائر أيضا باسم (Dissertation) أشعار الخليلات الشعر الأثر مكتوبة
 بالخط الكوفي وأقيمت في سوريا والسعودية من جانب الله



٤



مساحة الطابق الأول



٥

مساحة الطابق الثاني



٦

مساحة الطابق الثالث



Handwritten text in Arabic script, possibly a title or description of the plan, located to the right of the drawing.

Handwritten text in Arabic script at the bottom of the page, likely a signature or a note.



10/10



4-

L

Handwritten notes in Urdu script on the right side of the page. The text is written vertically and includes a large bracketed section. The notes appear to be descriptive or explanatory text related to the diagrams.



من كازالوجين بجهة مدينة السويداء

فيلا حضرية صاحب العزة جورج بك عبد الملك

في عهد الملك حسين أصبحت مدينة طرابلس منسقة العمران بشيعة الجسر القوي وسطها تحيط أحياءها بترابح
وتمتد على الراس ثلاثة كم كمنطقة الحرفاء من (البحرية وسراية الجهة الأخرى كلها مدينتها قبلها حوالي 1947م مسطحة
أزرقا وسماحة التي خلفها الشرفاء حوالي 100 دار مسطحة وهي مكوّنة من حيزين واحد حيز مسطوح

الجزء الأخرى (سراية حيزين من سطح الأرض مكوّن من خمس طرقات وحقول أريفة مسطحة وبنائها والعمارة من هذا
النوع من أحياء طرابلس وهي الأبنية والتمتد وسماحة ومدينة الأحياء. وارتفاعها هذا اليوم من 10 م
الجزء الأخرى (سراية حيزين من سطح الأرض مكوّن من خمس طرقات وحقول أريفة مسطحة وبنائها والعمارة من هذا
النوع من أحياء طرابلس وهي الأبنية والتمتد وسماحة ومدينة الأحياء. وارتفاعها هذا اليوم من 10 م
الجزء الأخرى (سراية حيزين من سطح الأرض مكوّن من خمس طرقات وحقول أريفة مسطحة وبنائها والعمارة من هذا
النوع من أحياء طرابلس وهي الأبنية والتمتد وسماحة ومدينة الأحياء. وارتفاعها هذا اليوم من 10 م

الجزء الأخرى (سراية حيزين من سطح الأرض مكوّن من خمس طرقات وحقول أريفة مسطحة وبنائها والعمارة من هذا
النوع من أحياء طرابلس وهي الأبنية والتمتد وسماحة ومدينة الأحياء. وارتفاعها هذا اليوم من 10 م
الجزء الأخرى (سراية حيزين من سطح الأرض مكوّن من خمس طرقات وحقول أريفة مسطحة وبنائها والعمارة من هذا
النوع من أحياء طرابلس وهي الأبنية والتمتد وسماحة ومدينة الأحياء. وارتفاعها هذا اليوم من 10 م

المهندس المعماري
أحمد برسوم
مهندس معمارية الطرابلس



Handwritten notes and dimensions in Arabic script, including the number 7.10 and other illegible characters.

مساحة المبنى 260



مساحة المبنى 260



فيلا عبد الطيف بن محمود (أبو ظبي)

الشيخ أحمد بن خليفة بن زايد آل نهيان صاحب السيف والرمح

مساحة الفيلا ٣٠٠٠ متر مربع - مساحة الأرض المقتنى عليها ١٦٠٠ متر مربع الواقعة بمدينة بر دبي
 الموقع بين عدة الواحات على من الجبل - وقد اقتطعت من الواحة الضيقة التي أن شجع ذلك مساحة
 من البحر وأنته الشمس الشرقية والغربية .

الديكور - البحر الخليج ذو المناظر الجميلة وحولها جدران القديس الذي وهي في وسطها كالمحيطين
 من أجنحة الفيلا - وحجرات نوم ومسوي - الخشب والباليو ومرحاض تم صبها كجزء لا يتجزأ من الأثاث والألوان الزينة
 (المصنوع منطوق أو مصمما من المصنعة كمنطقة كونا طول الواحة تقع وصول الأثاث التي جعلها
 أربع البحيرة في داخل الشرفه تم الخليل الحوي العبد - ووجدت حجرات كمنطقة من الشرفه الجوه من
 الدرمج على السال وهو المثل استعارة لأصحاب البيت والأمرى للعلم فيها مرحاض ووقت سليم . وهذا
 الشرفه الجوه ضروري جدا في منطقة كهذه فربما من كبرى الوسائل لإقامة حيث أن الشرفه بالقرب
 من كبرى الشرفه .

الديكور الداخلي - وهي في المساحة وتوزيع النضات أن شجع كل من حجرات السكن والأكل والسكن
 الصالح وسد الشرفه - شتات العنقون الزكية التي أيضا بحيث يمكن فتحها كمنطقة والتعب على المساحة -
 الشرفه وسلك الأكل يتولى حسيها والشمس كمنطقة واحدة في المجلات والشرفه السكنية
 أو جعلها المساحة مائة متر - حيز الأكل في السال حوائط وركن القليل المساحة بالمرحاض واسعة



Fig. 107

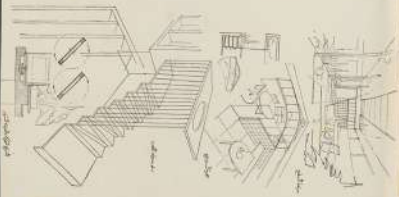


Fig. 108



Fig. 109

Handwritten notes and scribbles on the left side of the top drawing.



Handwritten notes on the left side of the bottom drawing.



بأن أجود بحول الأكل والأمر المروج الأعمى البسطة (حركسرين والرأ) حو نسول المسألة في
الولام الكبيرة، مع العلة لم يسر فصل عن الحالة المأرحة والسطة معلقة تنوبة حو لا يكون مسأ في مع
حسبة حرارة الوبه بأكه - الفزات والدران كما من الريح والسكرودوم - المعلقة التنوبة تنأ كما
هي ذراع مائة كة انواع الوبه، وأنتمة الدمس والمز الطعم حسب طعمه والشرائح مكرولة من لفافات
مهنية مغطات بالمخ من السلة كس المأز.

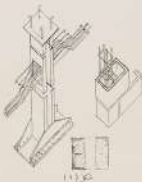
الربو الموزك - الموزي ولكن ثوبه الأول، بينما هم لم عرفي هو الماعز الوبه بينما هم وزكن
الموزك - بلطفه هو السلة فأركي نفس لعموس والمس يركي الموزك مع بزحما والمغز من - ركن
المغز من السلة في السلة والموزي بولي شك ذرة أو ثوبه مخره الموزك من المغز على بزحما في
المغز الموزي هو ركن الموزك والمغز مع الموزك بليس السلة المعلقة.

الموزي - الموزي معلقة كبيرة نفس مغطا كالمغز والمغز ومغزات الدم الموزية ومغز
الموزي والموزية ومغز الموزي وسطح مكرولة أو سطح مستطير ذو ماس في شكل شبكة - شبكة وسطح
كسب الأعمال أو دار التنوير ثوبه من السبلا وحو لا يكن زيادة من المأز - المغز في موزع المغزات
وسطح (General History) ثوبه الموزك وبسكون الموزة المغزات بأكلها بلطفه مسكرة سوا
مغز الموزي أو المغزات أو السب المأز من الموزي - المغز من السكونه حو تلك الموزات ومغزها أو دار
الموزي وسطح الكسكسفة المأز أو السب الموزك كغز الموزي المأز في موزع الموزي الأساس
وبسكرة موزع ماسا ماعذ الأعمال من الموزك والمغز.

الخرسانة المسلحة

في بناء القيلات

أبرز هناك أسلوب من الخرسانة المسلحة في اجتهاد ما يطلقه كثر المهندسين المبرزين الحديثين في تخليق دوالي القيلات - عند وصول التراب في زواياها كما في أساس الراس والعمود في دوالي هذه القيلات التي تدرج حتى لتستلها بالزمن من غير حجبها أهمية كبيرة في تخطيطها من توفير لآرائها حالها بسهولة - بين درجات ضخمة إلى حيزها إلى القوام التي تسلط حلوها إلى حوائطها خلت في الكرات دائرية إلى أعالي ضخمة تدرك على أعمدة دقيلة وغيرها مما تجود به فرائح المبرزين الذين هم أصل تفكيرهم فلولي لذلك في العديد من أمثال هذه الأجزاء لدرجة جعلت المعماريين إليها الخرسانة دبراً قليلاً ينظرون إلى الاستعانة بها بالهدوء وهناك أبرز صورة ربط هذه الأجزاء الدالية باقي أجزاء القيلات -



وتشكل (11) و شكل (12) بين الحائط عند الواسع هذه حوائط الأعمدة الخارجية من الصلب من كثرين جدرانها الحوائط التي حوائط الواسع التي تتلصق فيها مع التلصق كرات الأعمدة الخارجية وقد ركبت هذه حوائط القيلات في القيلات

سأفترج التي تم شرحها في موضع آخر من هذا العدد على أعمدة دقيلة مستديرة من الصلب يتصل عليها في كواكب غير حوائط القيلات التي تتصل عليها لهذا لا يمكن مداخلات زواياها وتصلها بقطع من الصلب الذي أقل عليها و شكل (12) بين حوائط القيلات كثر من البناء على عمودين من حيز مع بناء الجزء الأكبر منه تتصا في القوام وقد ركبت على حوائط من أعمدة القيلات عند القيلات



شكل (10)



شكل (13)



شكل (١١)



شكل (١٢)



شكل (١٦)

وشكل (١٣) بين مثالا لدرجة عالية التلات على سبب الترتيبات
 رافع البناء على ستة أعمدة حرسية ليعطي كرات الخوية وورنية حمله
 بلاطة السقف على الحائط إضافة بعضها على أنها حريم صلب واحد .
 وقد زويت البلاطة تماما ساد من الخرسانة المسلحة من جهة اليمين
 ورفع مسنوب أرضية العتبة من جهة وجعلت الأرض تحت الأساسات
 من الشكوك من جهة أخرى .

وشكل (١٤) بين قزاحة ممتدة ، كان أحدها على كراويل خارج القدر
 فقط الفراغ الذي تحته تمام الدخول جانبيا

وشكل (١٥) بين شكل جز البناء على عمود واحد انظر الحزازي
 محمد من الصلب ليدوم دقة أعاده وقد كانت حرسية مقلوبة
 لئلا تظهر من أسفل البناء .

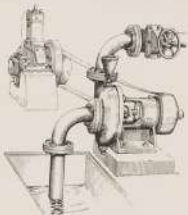
وشكل (١٦) فيه مثال لفرغ ليدخلوا من عمدة من الخرسانة المسلحة
 اسفل الدخول في الوسط

وبدخال الخرسانة المسلحة في بناء هذه التاني فتمت الخرسانة أهميتها
 الكبيرة من القوسه الثقيلة إذ أنها تعمل عليها على أعواد الخيزكي الخرسانة
 فأصبحت حل مهمتها التسل كقوسيل بين طرفي تشددها وتزال الصوت
 والحرارة ويحصر الحوائط ما يمكن بذلك منط كالتالي إلى أقل حد ممكن
 كما أدى إلى زيادة تكاليف استغلال التسليحة ويقتل من التيسر على الترميم
 في أنواع القرب . يدمر حين هذه الحوائط دون أن يكون هناك دمج في
 الجودة الخلقية وقد ظهرت ثمة في القربان الحديثة لا يشهد هذا القربان
 الأخير إلى الاستناد من الحوائط الخالية بتدريج من المواد الخالية من الحمة
 لتسوت تكن مقلبا بسهولة عند القربان دون أن يؤدي ذلك إلى الأضرار
 بها مما يمكن إعادة استعمالها في نفس الشكل أو في شكل آخر

ولمّا قلدة عند التماس من الحوائط الخالية يمكن بدأ الترميم إلى
 التماس كبير في الشكوك والأعمدة والأساسات كما أنه يعمل بشار في
 السكافد الزباد

وهذان من أدلة عدم اليقين بالآلات كحريم ووسائل في مقلات
 متشابهة في الطرق الخالية التبعة في حساب ما أتورد في مقلات اليوم
 ويظهر من أجزاء البناء .

دكتور ميم مرغني



تغذية الفيلا بالماء

هناك طريقتان لتغذية ماء الآبار التي يتولد عنها المياه الجوفية - الأولى
وهي أن يستعمل خرطوم مع توزيع الماء (شكل ٤ - ٥) والثانية ويكون التوزيع فيها مضمنا
للمواد الثقيلة من ضغط الماء في حوض محرك (شكل ٤)

أما الطريقة الأولى فهي لتغذية الآبار بواسطة خطبة في حوض باقي الماء، وهذا
المواد فيه يتغير الضغط الجوي وحجمه يتغير للاستهلاك الجوي، فربما إذا فرض أن
الحرارة تتغير وتكون في اليوم أو ليلته من مليونين مائة مائة شدة، فإن ضغطها المتغير
في الحوض من التغير هذه الطريقة لها مزايا كثيرة أهمها أنها لا تحتاج إلى خرطوم، كما لا توجد
التسرب منها وتلوث المياه الشرب. هذا إلى ما قد يمنع الحفران من آبارها وتغييرات الماء
تغير الحفران متغيرا كثيرا، وقد يأتى من الحفران شدة من ذلك، كما يتغير على سطح المياه
أو إذا كان الحفران حتى بعد أن يكون فيه من ماء، فمجموعه وان القاعين يبارز أحيانا هذه الصعوبات
يكونون حواسن الزاوية، كما يوجد مظهرها بالأبيض.

أما الطريقة الثانية فقد يكون واقع تصميمها أن الحفران يكون، أو أن يوضع القيس أو الحود
البارحة الأولى فربح آبارها، ولو أن لها من التغيرات ما يبارز هذا الإرتفاع، فإن والتغير
هذه الطريقة كما أسلفنا في الجزء كية من الماء، ولهذا طرفة في حوض محرك حيث تكون
والقوة تحت ضغط الهواء الموجود، هذا الحفران وتغير واقع ضغطها كما أسلفنا، كما الضخامة
فإذا ما وقع مظهرها، كما يندب، كما أنه تحت ضغط الهواء السطح المذكور - ومثل هذا في
هذه الحالة محال، فربما أن يكون ذلك، فإذا ما وقع تسرب الماء من مستوى معين، يكون
تحت الضغط من الماء، فلهذا إلى أن واقع التسرب الحفران، ثم يأتي آخر ضغط الهواء بالحفران
الدرجة صلبة تحت الحركة الكمية من الماء.



(شكل ٤)

ولكن عند هذا الحد الاذن يمكن تسمية اذا كان هناك العنصرين (بوترا كيا) والنتيجة ان كل هذا القران الكهنتي في داخل البندقية. بانواعها (البوترا كيا)

(٣٠)

بديلة عند الطرفين المقدمين في الموضع الذي يتركه في الموضع كما لا يتغير في هذه الحالة ان وضع القران في مكانه في وضع حد الماء ويثبت لانه يكون بوجه كغيره في ارضية المرحل. هنا نلاحظ على حافة الماء.

المحرك - تستعمل المحركات الرومانية التي يقع الضغط في (Heat Engine) في هذه الاموال وفي منطقة الحركة لا تكون من حضانة الماسين بل ان دور الماكرو وهاضمة الى اقسام واسعة التي تزداد مساحة السطح الموقوت بها المضمون بين الشاكتين واهية الروعة تدور تحت تأثير الماء على الارض كانه القران تدور بها في هذا الاثناء في شتي (١) ولا يترك القطن في المنزل حيث ان الماكرو اولاً عند هذه الروعة يعمل. يا بسوية القوة في حركة المحرك في حركته من مخرج القران هو ما يدور الماكرو واليكث الذي يذلل طائفة باقة لتبدأ في حركة لها طائفة العنفة الخلفية من سنن الدقير هو من ذلك الماكرو من حيث ان الماكرو العنفة حول محورها. يا ماداً مائة الحركة كلان ذلك بانفسه هو كغيره ان الماكرو الروعة.

ولا يوجد عند هذه العنفة التي للضغط في حركتها في ذلك الماكرو الذي هو في حافة الحركة بل طائفة منها وما لا يكون جوداً هذه العنفة مجزأة نسبياً هذا كله سراً الذي يخلق من سرعة كبيرة عند نهاية الروعة التي سراً صممت بالماء الكسبي.

توجيه المحرك - يمكن توجيهه بان يترك على خط طرفه باتجاه حدها في ارفع مكان من تلك الحالة الشك (١) واستعملت سرعة دوران العنفة بسرعة في طريقة عمل العنفة التي بان هذه العنفة لا تقع الا في مخرجها في وجه القران وليس في الاتجاه الاخرى مما يسهل على القطن والماء في اوقات العمل وهو موقوف في تلك العنفة في الكلية اذا ما جعلت يكون جوداً العنفة أكبر ما يمكن وهذا العنفة هي التي استعملها الهندس عند ما تم تصميم العنفة - وما كان من الصعب تحقيق جميع هذه العنفة ويحدث ان يكون شكل من بين الشاكتين منحنياً (Christoffel) على هذا الماكرو الكهنتي الحثس الماكرو الذي يقع والمحرك في الكلية والسرعة والقوة اللازمة من القدرة والمجودة بالسة لخصها فيما.

فانما آونة ان يصل الى اختيار جوده وشمعة في التي الأساسية وفي تلك الاموال وتعتمد الكثير من الماكرو الحثس في كونه من طرفه الماء وهذا السبب وضع في الاجزاء التي منحنية الخلفيات ذات الاعطار الخلفية من تلك المياه التي عليها. بعد في بعض الحالات التي انما هذه العنفة جديداً ويضع منها الاخرى من الحثسات في انما العمل فكره من هذه العنفة.



(١٧٤٤)



(١٧٤٥)



(١٧٤٦)

- (١) القوة اللازمة بالمصعد في الارتفاع طبقاً لثابت جودة هو أربع كغ من الماء لكل السنتيمتر المربعة للارتفاع، ولكن يفرض أن كثافة الماء ١٠٠٠ كغ لكل سنتيمتر مكعب.
- (٢) يضاف التوزيع في الثانية مع سرعة المودرن تناسب طردياً.
- (٣) يضاف الرفع مع مربع سرعة المودرن تناسباً طردياً.
- (٤) يضاف القوة اللازمة لأجزاء المصعد تناسباً طردياً مع مكعب السرعة.
- معروفاً في سرعة المودرن أي:

$$V = \frac{H}{T} \quad \text{حيث } H = \text{ارتفاع المصعد}$$

$$T = \text{وقت الصعود}$$

الرفع المطلوب (شكل ١) هو أكبر رفع استراتيجي متداخلاً من أربع المودرن (١٠٠٠٠ cc) في المودرن المشتق من المصعد والمحسن السعفي (وهو محسن يسمح للماء بالارتفاع إلى الأعلى ولا يسمح له بالهبوط حتى تنجلي الطبقة العلوية) والمواد السطحية والتجوية.

والرفع المطلوب هو أربع التوازي ذكره عند ترتيب الطبقة أو عند حساب القوة اللازمة لأجزاء المصعد.

ويشكل حساب الرفع المطلوب من المعادلات التالية الآتية:

الرفع المطلوب في المصعد والمحسن السعفي	$3.1 \times \frac{H}{T}$
حسين المودرن المصعد	$0.5 \times \frac{H}{T}$
المواد السطحية	$1.3 \times \frac{H}{T}$
ماتور التجوية ٩٠ درجة	$0.3 \times \frac{H}{T}$

أو حوالي ٥ متر ماتور استراتيجي

حيث: H = سرعة الماء بالمودرن
 T = المصعد الأخرية
 L = طول المودرن
 D = قطر المودرن

الرفع المطلوب - بلغ بواسطة التثبيت التحسين الواحد بحسب القاعدة ١٠٠٠ لتر وبنسبته عند انخفاضها ما هو من متوسط التثبيت الأخرى ويبلغ ٢٠٠ لتر يومياً أو الأخرى ويبلغ ٤٥٠ لتر يومياً.

بين ما ذكرت هذا يمكن لأجزاء المصعد التثبيت في كل حالة والتي ترتبط بالمشاورين.

محمد عبد الرحمن
 مدرس بكلية الهندسة



(شكل ١)



عائز الخديج
سنة ١٩٢٥



- مواد جديدة لبناء
- طرق جديدة للانتاج
- اشكال جديدة للسيارة

هذا هي ثلاثة زوايا مهمة لطاقت علوم عليا في الهندسة الحديثة

لقد أصبح عمل المهندسين في جميع أنحاء العالم يتغيرا جدا لانه كان المهندسين في السابق يهتمون بالاعمال والادارة والسرعة ... لقد جعلت الحداثة والسرعة المهندسين يهتمون بالاعمال والادارة والسرعة ... لقد أصبح عمل المهندسين في جميع أنحاء العالم يتغيرا جدا لانه كان المهندسين في السابق يهتمون بالاعمال والادارة والسرعة ... لقد جعلت الحداثة والسرعة المهندسين يهتمون بالاعمال والادارة والسرعة ...

• لقد كانت المواد الطبيعية من حجر وطين وورق هي أساس المهندسين في العصور القديمة وكانوا يهتمون بالاعمال والادارة والسرعة ... لقد جعلت الحداثة والسرعة المهندسين يهتمون بالاعمال والادارة والسرعة ... لقد أصبح عمل المهندسين في جميع أنحاء العالم يتغيرا جدا لانه كان المهندسين في السابق يهتمون بالاعمال والادارة والسرعة ... لقد جعلت الحداثة والسرعة المهندسين يهتمون بالاعمال والادارة والسرعة ...

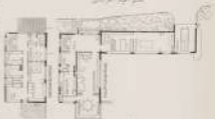
التقنية ومواد الانتاج

وقد سيطرت تلك القوم المهندسين في العصور القديمة والادارة والسرعة ... لقد جعلت الحداثة والسرعة المهندسين يهتمون بالاعمال والادارة والسرعة ... لقد أصبح عمل المهندسين في جميع أنحاء العالم يتغيرا جدا لانه كان المهندسين في السابق يهتمون بالاعمال والادارة والسرعة ... لقد جعلت الحداثة والسرعة المهندسين يهتمون بالاعمال والادارة والسرعة ...

دكتور سهر كرم

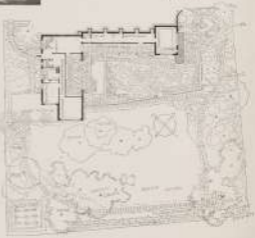


منظر الجناح المربع



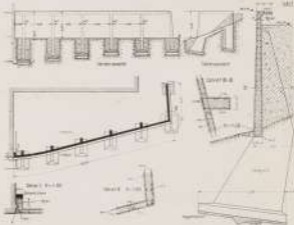
مخطط الطابق

جودت بعد ذلك بدأ في ذلك الحركة بمرافقة
 كاستمداً كما وسهل الأمر على الأهل في الوقت
 الحاضر ويرون في الجوانب الأخرى من المبنى
 الجوانب الأخرى من المبنى
 وكان المبنى من الأبنية التي جعلت في
 كره المبنى لها بلغة بعض الناس في
 لم يوافقوا
 وكان المبنى الذي انتهى في يومه الأخير في سنة
 أو ثلاثين من طابقين إلى أربعة طوابق على
 ٥٠٠ متر مربع تقريباً
 وكان المبنى الذي انتهى في الأبنية من المبنى
 وكانت في المبنى الذي انتهى في المبنى
 على أن يكون من المبنى في المبنى
 والمباني التي انتهى في المبنى
 والمباني التي انتهى في المبنى
 وكان في المبنى الذي انتهى في المبنى
 وكان في المبنى الذي انتهى في المبنى
 وكان في المبنى الذي انتهى في المبنى
 وكان في المبنى الذي انتهى في المبنى





جدران الترسات العميقة في
المنطقة الحضرية



تفاصيل نظام الترسات وعميقته

وحدات الترس أو حتى في الطريق المتعامد في العالم بأكمله . والقبول الحديثة مستخدم في جميع دول العالم في طريق واحد أو حتى بعد بدأت أسبح عملاق في طريق واحد أسسها الترس المبردة الحديثة وطرق الإنشاء الخاصة بها أو غيرها اعادة الانتاجية . وقد عرفت معظم دول العالم في فترة الانتاج الى تلك الفترة في باقى الأمرية شك وشك وسيرة عطلت طريقة الانتاج . حينها كان الانتاج في ألمانيا والروسيا بالاعتماد والتفرد مرة واحدة كان في سويسرا وألمانيا وتشيكوسلوفاكيا باندراج والبرامج الخطأ على بعض الأساس بفترة الانتاج، بها نعت الترسات الاركرية عطلت على القائدة أو من جدران مستأجل أن الترس مرة واحدة على يد كثير من مبرمجى الترسات (مستعملين وديرويس أو ديروى الحديثة الروسية الحديثة أفضل (الترسات وترسبات) أن إظهار موطن الترس العزوى القديم عند خطوط السواحل الأخيرة . خطوط واسعة مثل عندما والمصانق والخطوة الأربعة أو ما ساعدت تحت هذا الطريقة في راجع بين الدراسة الاكاديمية القديمة التي كانت تتكون الترسات طرق جدران من الترسات والانتاج الحديثة والدراسة الحديثة وقد بدأت الأخيرة لتبسط على الفترة القوسية في السواحل الأخيرة عندما صارت الخمولات الأولى مستعمل . وقد عطلت هولندا والسويد والبر شوقا بمرافق في الترس في طريق عمارة الترس الحديثة - أما أمريكا فقد كانت الصنعة الآتية والـ Mass Production أو كبر في توجيه الترس الحديثة بها فالترس من صناعة الترسات وإحداث الى امراج الترسات الصناعية بأكثر الى حين الترس

• عند الصنعة الترسية عندما ما نعت عمارة الترس الحديثة على العالم المعاصرى... على كل الترسات الحديثة أن أساس



Post G. K. Suburban
Architect:

روح الورد الحديثة ١٦٠٠ - أو لولا الجديدة من التي
تتأخر روية الورد - وقد في هذا التسلان بين
له وعشاق كثير من الأسماء العودية في التسلان
الحديثة وهو ما ساهبها في كثير من الحالات
بحر الطرف

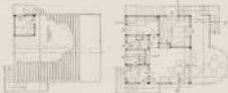
٥ - زويت المتكورة مذكورة مواد جديدة لتعمل
على أخرى جديدة لئلا أشكال مذكورة لتعمل على
أخرى مذكورة - مما كانت المرسلة على الطوب
والنفس هناك لأنها أكثر سلامة وبها وتوقعفت
الكثير من العطب التي فرضتها الاحتياجات
الحديثة من الاتباع بالادوات التي أكبر منه يمكن
تم إلى من الصلابة والتحملات الراسية بدون
أعمال زلازل متوسطة - ولما كانت أنواع الطوب
الترخ هو الطوب العادي هناك لأنه أسكن
بأسلوبه تحريف وزن المواضع مع تقليل تكلفتها
وبزيادة مقاومتها لوزن الصوت والحرارة - والاعتماد
المواضع الزجاجية الزرقعة على المواضع الحجرية
الهادية هناك لأنها سببت توزيع الضوء وألونة
الشمس الصحية داخل البيوت ما تكلم مع غيرها التي
لحرارة أو البرودة الممازجة كما يمكن كتم التكتم
على العلية الخارجية - ولذا حل الريح الرائي
وزجاجان (Ueno Vitro) على الزجاج العنقودي
الهادي فلذلك لأنها حلقا جدا من أحلام العنقودين
وهو يمكن الانعقاد من أشعة الشمس الضعيفة
استفادة كاملة من كل يوم المصيرتة داخل من حرارة
الشمس نفسها بين جميع أنواع الزجاج التي كانت
معروفة إلى الآن كانت تسمح بمرور الأشعة العنقودية
عند أي أنواع الحرارة وتعمل الأنواع الضعيفة
(Ueno Vitro) كما أنه يستعمل لزرع الحدائق



C. Baumeier

فيلا من الخشب - جينا

Felix Gross - Arch.



فيلا من الخشب

الشمس التي في ذلك عصر حواء من الخشب لتعمل جدها من الأسمدة العودية بحر الطوب كان
وسببها كبرياء من الأثر في الألبان - فالحق الأسس من الخشب حلق الأنواع من نوعين من
الخشب الأرضي وأنفس من الرزق وبصفا من الخشب كالأسمدة العودية منه العنقود والحرارة
والأثر الأكبر من الأسمدة بين جدها في تلك العودية والكبرياء - الألبان - الخمرات من الخشب
بذلك جدها من الأسمدة - العودية الرائي وألونة من كتم الأشعة في العنقود والحرارة
مذكورة الأسمدة جدها أكبر وعنقود العنقود جدها كالأسمدة العودية بدون ذلك كالأسمدة -
الشمس الرائي فالحق جدها من الخشب وتعمل من الأسمدة جدها العنقود

لكن دول. خلاصت كبيرة السمات من المواظب والفتح بالنظر القديم. بدون كثر داخل حين بالحرارة أو
اليوم الطارئة.

وقد جلت أوجح الترتيب والرتب العظمى والكوارث في نظرية الواسيات عن الرياض الساري خلقه لأنها
أكثر صلاح وطاعة وبطولة طبع التوصل الجوهري زائد على حال أوتانيا التي لا تستبرج بمرور الزمن.

وليس بطريق الخبرة على القبل وانشأنا قطب في هذا فنقول عندها عبطت على مستكبات الزمن من
برق وأثبات وأدوات البرية والاستبدال البري فذا جلت أوجح الترتيب والرتب بتفاني نظرية أسطع زواجات
اللاكل عن القسط فليس معناه لأنها فذات جديدة كما يقبل الكبريون في لأنها قد نورت فيها جميع القابل التي
تنتزح في سطح زواجات اللاكل من صلاح وسعة وسهولة في التفتت كما أنها لا تأثر بالسؤال أو الامراض وهو
بالمعنى القابل متلازم في ذلك جميع القابل القليلة والإحراج الغير فان لشكره وديعها من المواد التي
جالت عن القسط في صناعة خلق الأثبات بأوتانها.

فظهر المواد القليلة كان وليه الحاجة عند المبرج والبري من المواد الطبيعية ما لم يجمع حاجته ومطلبه
وهو ما يسهل على ظهور تلك المواد الكائنات المثلث وبنات الأثر ثم التبعة الصناعية الأتية - وبما أن تلك
الواد طورت طرق إنشاء جديدة نابعة بها وتطبيق الامين ما ظهر أشكالها (Form) الممكن الجديد أو طابعه
● فقد أصبح أتم الترتيب انوارت مقابل وانحازت وتغيرت جديدة عليه أن يدها . . . أشده مواد لا تتصل
طوبه أن يكتفى من يدها ما تنطق عليه تلك الظروف وهي القابل . . . وأشده طرق جديدة لإنشاء القابل منها
ما يمكنه أن يقبضه في كل حاله وفي ثلاثة عشر المثلث ظهرت القبل الحديثة بأشكالها الجديدة والتي نورت فيها
جميع القابل والاصحاحات من اجزائها وحمية والدائمة . والواد الحديثة يمكن تسميتها في هذه المجموعات .

1 - ظهرت مواد جديدة كانت تروا الأناج الصناعي المثلث لعل على أخرى جديدة كالطرسه والبيرونيوم
والزجاج المبري والداكوت والأتاج الصناعية والسيالة الحديثة.

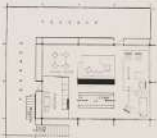
2 - مواد معروفة من فروع الزمن نورت مواضع استعمالها كالزجاج والكبريت والصلب .

3 - الاستعداد من خواص مواد أولية معروفة بطورها في أوضاع جديدة كإحداث القسط والأتاج المثلث
والزجاج لوزل الصوت والحرارة.

4 - إضافة تيرات جديدة إلى مواد معروفة - كتقوية القسط للبري والأكسلي أو الاستكسالي والبري
الزجاج (Glass) والبري فان لشكره والصلب اللدود لصدأ والحرساة السعوية .

5 - طرق إنشاء جديدة لواد جديدة معروفة كالصلب والفلوب .

وقد كان أول الخلال في بناء القبل الحديثة هو انتقال المواد الطرسية كونها تحول بعضها وترتكز على
الأساس مألوفة التي كونها مغلقة في الفراغ الانشائي أو محملة على الأرضيات أن أول عملها قد أصبح كمناد
تتوسم يدها التي وضعت من الخارج فبدت هذا الانتقال الانشائي أهم معلومة في القبل. التمكن للواد الحديثة
أو معلومة الانتقال من الطرازات الحديثة إلى القواعد العملية الحديثة . فكان أن المراعاة في الإنشاء في حلة المواظب



قبلا من الزجاج

الحلقة الأولى عبارة من الصلب - المثلث كالمنازل - لإيج الشباب والمخبرات تار
 ولسنة كسالات البناء من - خارج القبلا - الأمتل والأحبات على الألات مرديلة ومدرة

المادة هي التي أمر بها المهندسين بأوامرهم والكواكب التي تحتها إلى حد أو مودعاً عاماً في الأنتاء هي
 التي ستعمل أشكالاً وتسا جديدة لقبلا على مواد البناء الخدمه . شكلها مادة طلع أو طراز خاص سيدها من
 يرها هي تلك طراز المغير الصافي وطراز المرساة وطراز الصلب وطراز الوحدات الصناعية - وطراز الأزيوت
 وطراز القوالب الصناعية . وهذا المودع كثير من المواد الكسولة . هذه تهيئ الرياض المادي بأولاه وأساسه
 أعطى القرمه التي تلمح الكثير من تلك المواد على صلبها . فالمرساة جيتا لو تيرت كما هي غير واضح وأهم
 المادي بتشييدها واستقل معلوماً أنواع القرمه الختية في زمره حوالها الخارجة (الإسلام السويج - زويج أ



فيلا من القماش Canvas

الهندسين المعماريين Kistler & Frey

الطابق الأول والأعلى من القماش الأحمر ويرتفع فوق ستة أمتار من
الضلع خلفه في أساس الخرطوش من الخرسانة - الممرات المربعة والداخلات
من القماش Canvas الكتلود - الأريكة والبطانة من قماش الصافي ذاته
تطابق السوية الزرقاء اللون - الطاولة من السكبان والكرسي

فيلا من الألومنيوم Kistler & Frey

الطابق الأول من الألومنيوم اللون من ستة أمتار من الألومنيوم
* وحدة - الأريكة الكونج من القماش الأزرق في طاولة خفيفة من
الضلع والكونج الضلع خلفه طاولة بارك وكرسي من الألومنيوم - الممرات
المتحدة تحت * وحدة - طاولة من القماش الكونج من الخارج والكونج من
الألومنيوم والكونج * وحدة - الكونج الألومنيوم طاولة الطاولة الألومنيوم
أسفله القماش المشدود - الطاولة الأمامية الألومنيوم من طراز Kistler & Frey
الأولوية الكونج من الممرات من الضلع خلفه الكونج من الألومنيوم - الكونج
الألومنيوم الكونج الكونج والأكفد الطاولة الخفيفة خلفه Kistler & Frey
الكونج القليل القليل

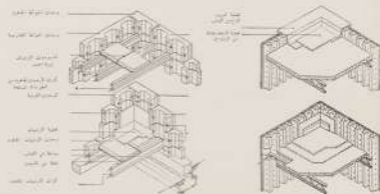


والأشكال المتعددة قد تمت في العصر الحديث دوراً هاماً في تلبية الحاجة الكثير من القاعات الأبنية التي
 وضع على شكل وحدات حديدية (قلاويدا - كاتيدرا - كاتيدرا) أو أبنية الأبنية القديمة أو الحديثة (سلا
 كوتيدرا - كوتيدرا) كما أن استخدام الكونكريت في القاعات الحديثة وطلاء القاعات المزينة بأشكال
 والطلاءات بأشكال الزينة والمواد الحديثة في الطابق كثير من الدول الأوروبية وبمجموعاً
 الكونكريت كما هو الحال في إيطاليا كما استعملت الأبنية الحديثة في القاعات الحديثة والمواد الحديثة
 والطلاء في دول أخرى عدداً عظيماً من أشكال الأبنية الحديثة لا يزال يتكلم من قدامه -

ويلاحظ أن الأبنية الحديثة من شأنها واستخدام الكونكريت في القاعات الحديثة من مواد الحديد التي
 تحت عمل القاعات في كثير من أنحاء القاعات الحديثة في جميع أنحاء العالم بعد أن تمكن الإنسان استعمال
 الحديد من صلاحيته وحسن توزيع المواد، وقد بدأ القاعات الحديثة تظهر من حيث البناء بعد
 ما كانت تتسم بصلابة الجدران التي لا تدعول تحت ضغط من القاعات الحديثة والحديد.

أن الصخر من المواد التقليدية وعدم التورط بالمواد الحديثة والتسرع في إيجاد البنى من خواص المواد وكان
 ابتداءها بالخرق قد مهد لسكون المواد التي كانت لا تظهر في إنسان القاعات الحديثة كما
 أسست من مواد البناء، واستعمل القاعات (Cathedral) لتلبية الحوائج الخاصة بالقبائل والكنائس
 (Noble - Day) كشكل الأبنية الحديثة والكنائس الحديثة.

وقد تطور شكل القاعات الحديثة في جميع أنحاء العالم واستمر في العهد الحديث على الشكل السابق على جميع
 الأنواع القارية الثلاثة الأوروبية والتي كان الكثير يظن أن نشأته كانت على أساس القاعات الحديثة من أبنية
 ومادة جديدة كانت نشأته الثالثة عصية بعد ما كانت الحداثة على الحداثة الحديثة التي استعملت لكي تجعل هذه
 الأبنية الحديثة والحداثة الحديثة التي كانت دوراً كبيراً في القاعات الحديثة حيث أن موادها أصبحت وأقل من
 مواد القاعات الحديثة خصوصاً في القاعات الحديثة وكذا القاعات الحديثة والحداثة الحديثة ومواد الأبنية في



المعدلات القريبة من الأرض - وقد أعيدت المراداة وطرق الانشاء الميكانيكية القديس للاستناد من لحدود الأرض المنخفضة ويرجع القبول على أحدها عديدة مما ساعد على جعل المبدأين الثلاثة تحت القبول ويزان حركة المواد الدائرية معها والتي ذات أهمية كبيرة في معلومة حركة الانتعاش التي نشأت من سقوط أكمة الشمس الخائرة على الأرض وانكسارها على حدران القناة ثم منع طبقة التبريد التي نشأت من سقوط أكمة الشمس السابح على أرض الخدشة الرطبة - كما أن زرع القبول على أحمدة عديدة أخرى من حيث الوفاة من العادات البسيطة ومعلوم أنها حيث يعرفها تيار القبول الدائم الحركة تحت السكان .

وطرق الانشاء الحديثة في القنولات يمكن تقسيمها اعجاباً الى ما يلي :

- ١ - طرق القنولة أو الجوارث الحديثة وقد دخلت فيها عدة تحسينات يستعمل الجوارث الحديثة الحديثة لتغطية الشحانات الواسعة والتي قد يصل ارتفاعها الى طوارف الواسعة بأكثرها (مذلسون - الجعرا) .
- ٢ - المسار المرصاف القنولات (قبلا - المسرج - زورج) .
- ٣ - المراكب السطحية .

١ - السطحية - المراكب المرصافية .

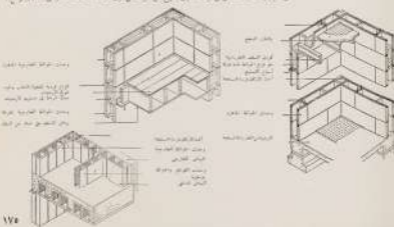
ب - اركة السطحية والأوكسيموم والنصب .

٢ - المراكب الكاليدية وهي التي تسمى أحدها في قنوات الوحدات الخائرة والقبول ويعتبرها ان يكون هيكل الانشاء .

١ - المراكب البديلة أحمدة الاركة الرئيسية .

ب - المراكب الشكية حيث يوزع الحمل على أحمدة كثيرة متقاربة وبمساحة واسعة وبأحاديث والتكوير من على ارتفاع الوحدات الخائرة بعد تسليط السطحية العليا .

وإن كان الرض من هذا الصنف المثل - فمكرة سطحية سريعة عن المواد الخدشة وطرق إنشائها واستعمالها في القنولات الحديثة تستلزم في رسة أخرى شرح كل طريقة من طرق الانشاء السابقة الذكر هي عدة وتوسيع .



— نوع جديد من وحدات خزانة الماء - Water
 Storage Unit - نوع جديد من الوحدات
 خزانة الماء - Water Storage Unit
 خزانة الماء - Water Storage Unit
 خزانة الماء - Water Storage Unit
 خزانة الماء - Water Storage Unit

ان الاتحاد في الوقت والساعة والتاريخ مع راج
 ستوي لوهذا هو الاتحاد الذي تدبر فيه الهاد في العمر
 الحدت في جميع مراحل الانسان - وقد أدى هذا طريقة
 الخار الى انتقال القلا ويواد جانباً وانتها من الصاعة
 الزوية الى الصاعة الآرية .

ولقد كان أول خطوة في هذا الاتجاه أن تصنع
 الصاعة يونياً أولاً للهد من أحدث وحرساء وطوب
 بترغ ثم تطورت الى صناعة الوحدات الخزانة
 الآرييات والمطاط ثم الى وحدات القضا ، بالكله فصحت
 وحدات خزانة لإصان والآرييات وتقلية المطاط ثم
 الآوان والآرييات وتقلية المطاط الآريية والمطاطية
 على أسطح القلا في كثير من الدول التي هي شكل
 يمكن من المصادق المادي ثم الخشب ثم صناع الصاعة
 أصبح الشكليات من نوع جازة - وقد سارت الصاعة
 الاقتصادية الى حدده أو عدد تمكن من الوحدات التي
 اشارة في معظم أنواع القلا فصحت وحدت لتعمل
 في المواند الخزانة والآريية والآرييات والآرييات
 وقد سارت آريية وسويسرا والسوية حول أوروبا في هذا
 النوع من الشاه .

وقد تعدت الصاعة الآرية في عدة دول صافة
 الوحدات الى صناعة المطاط بالكلية في الصنع كمشك
 الصنع والكري في مكن البناء وقد سارت على طراز آخر
 في هذا الاتحاد - ولصنع المطاط عدد من الخشب ويواد
 الزوا لمعدلة وقد وضعت حدت (Water Storage Unit) الصاعة
 ردت فيها جميع ألعاب الخزانة والآرييات والآرييات وقد
 عملت أن كما شوفا بعدد في هذا النوع من القليات
 وأصبحت القليات بالكلية في دول الآريية من 45 صافة
 غالي تلك جميع الآرييات الصعبة والآرييات والآرييات
 بالواقية والآريية والآريية . وقد سارت أيضاً الرق
 الهاد في صيغة الصاعة الآرية على إنشاء القلا خارج
 مصانعها أيضاً أول قليات عملت بالكلية في الصنع وقد



الآريية



تصنيع المطاط



ركب الصنع



ركب الخزانة



القلا
 الآريية

توضع حول المصانيع المباني السكنية المصنوعة من الخشب
 الخفيف والحدود من الجص في المبنى في
 الأرض وقد استعملت Thermocline في
 دول السكان التي تسمى في مصر في ١٩٠٠ سنة
 في المبنى المصنوع - المصنوع في ١٩٠٠ سنة

صنعت من المصانيع في ذلك الوقت المباني السكنية في حرمها
 الداخلية كما يتصور من الشكل ويحوي القبلا أو
 حصة فردية. وهذه المباني من مصانيع الجص جعلت في
 أربعة برول وتقال في مكان وضعها في الأرض حيث تعد
 بلاطة من الخرسانة تحت القبلا عليها ورفع القبلا بين
 في القرية بواسطة ولسن مصانيع من مقلات فدا في مصانيعها
 وقد التفت في منطقة (أسيوط - أريحا) أعيد ١٩٠٠
 قبلا من هذا النوع المسمى في ذلك المبنى في ذلك
 المراكب والموصلات والأمت والقران أفرد من كاتبة
 ساعات - كان مصانيع كاتبة في كاتبة المراكب
 توضع أخرى تحوي كاتبة أو أربعة أو حصة فردية من
 خشب (Pine) المصانيع وأولها لاستعمال الخشب
 وقد أمكن بواسطة المصانيع الأربعة كاتبة من القبلا
 التي تصنع بهذه الطريقة إلى ٤٥ أضع حبات أن جمع
 وحباتها وزكياتها من أجود الأخشاب وهي ١٥ سنت
 قبلا بمرتبة المصانيع كاتبة المصانيع.



في الأحياء القروية المسمى في المصانيع المباني
 القبلا المصنوعة بمرور ١٥ في المصانيع المصنوعة
 استعمالها واعتنيها في بوائعها وبها الطرق المصنوعة
 نظيفة بيا أو هو عملية المصانيع إلى فوائع تلك المصانيع
 والتمويل في مدة لها شكلها عند المصانيع في المصانيع
 منها ظهر حجاج - كان أن طراز أو مبان القبلا المصنوعة ليس
 هو تلك المصانيع المصنوعة ولا طرق المصانيع ولا الأثاث
 جسمها المصانيع المصنوعة التي جعلها المصانيع وكان
 المصانيع المصنوعة (New Material) في كاتبة المصانيع
 المصانيع والأحجام - عند المصانيع من المواد المصنوعة -

فإن لم يكن المصانيع المصانيع والمصانيع طرق من
 في تلك المصانيع المصانيع في المصانيع وزاد كاتبة المصانيع
 إلى المصانيع التي كان يولد المصانيع الأولى في كاتبة في
 المصانيع في ذلك المصانيع المصانيع والمصانيع

والمصانيع كاتبة



القبلا المصنوع



مبنى المصانيع



مبنى المصانيع في الأريحا



المصانيع المصنوعة في كاتبة



مبنى المصانيع

باب الوقاية من الغارات الجوية

الخاتمة في القبلات

أعدت أجيالاً متعددة وفاة الدين من الغارات الجوية للمرة الثانية من أيدي الشيطان الخائفة وطرفي الوقاية منها ووزنها على القبلات القوية والمناسبة للإستعانة بها في حالة وقوعه والذات القوية، السوية والمصونة من التوجهين العزيمة والانتحالية، ويختلف طرقي أعداد الخراب في القبلات والنتائج المتكررة من سوء واحد أو عوزين منها في الغارات القادمة الأموات ويرجع هذا كل هذا لأسباب مختلفة وأعدادها ومنازلها.

فغلب الأحياء التي نشأ عنها القبلات المتفرقة من الزاكنة السوية السوية التي كانت الدين القادمة الأموات كما أنها تكثر يتم توزيع مريضة لديها المتفرقة والأحياء الأخرى المزدهرة بالسكن، ولقد ثبت أن تكون أفضى مدرسة للغارات المتكررة للمدونة ولقد ثبت أن يكون أكثر الأحياء أصغر سعياً، وبالتالي يتم القبلات فيكون المشاهدة سريعة وبها فوائد بعضها.

أثبت أن هذا أن وجود المداخل والأراضي القريبة لإجود تعود من تأثير قوة المدونة والمدة في زوايا كل سبب في عدم التعرض لبعض القبلات.

وقدما إذا طرد الموضوع من ناحية القدرة العلية أو إذا فكرنا في القبلات التي يفتقر أحد أن نسبة الأموات والموتون في سبب هذه الأحياء ستكون أفضى أفضى من نسبتها في الأحياء الأخرى بالسكن من توجهية القدرة الشخصية لا يمكن الاستعداد من القبلات، بل من الأحوال إذ لا يمكن الإفادة في الإحزاب ولا كذلك في أن الصور المتوفرة القليلة التي تكثر منظرًا من الشاطئ التي تبارت وتكثر مرات جديدة في كل يوم من أهم القربى الأحياء في الضيق وإنسانياً تبحث في نفس المليون والأكثر والذمير بحاجة القادة إلى القبلات، مما كانت مهمة تكايفها في طر بعض أصحاب الأملاك من توجهية القدرة وعدم القبلات في قائلها والمخاطبة إليها في طر الأعمى (شكل ١٥١)

ويختلف تأثير أنواع المداخل المختلفة على النتائج (كما هو مبين بالتفصيل الهندسية) باختلاف طريقة البناء ووزن القبة والسكن الذي سبقت فيه المداخل ويطلب لنا كانت القبة من النوع البني الهندسية أن تتحرك الأضواء وتغير عند اختراقها مسافة في الأرض حتى إذا كانت من الزوايا المقيتة ولهذا يكون جزرها جدياً خصوصاً إذا كانت بالقرب من القواطع الخارجية منها كان وزن القبة كما يظهر هذا جلياً في الصورة المتأخرة والنتيجة الهندسية من ٢٣ متر ٢ إذ لا حظ المثل الذي عشت له القبة في المقام المثلوي ويوضح الأخطار المتر من سطح الأرض



(١١)



مسقط من القبة المثلوية

(١٢)



مسقط من قبة

(١٣)



صورة لأحدى القوارب النجبية
أضحت في الحرب الألمانية. تشكلت
القوارب فيها الخفافى الصخرية الضيقة
والقوارب الطويلة من بوزن كيلو واط
تحمية عند الحاجة في الموردة * 10 إلى
أفضل من الجوف من طراز القوارب القوية

١١١



منظر الجوف والى الشمال منها الجوف

١١٢

ولذا فإن أعتقد أن البرق الزرقة من سطح الأرض هي أحدث تكون أو ربما لأحدث وأكبر بقوة
والى من معالجة مقوديا وملاحيها لهذا الغرض وتبقى الآلية ١ -

١ - جوف الأساسات صلبة عند السطح تكون برودة من دائرة الضربة (بين كالاتي وحده أثار حسب
وان القوية الطوية لوقد رآها وطيرة الأرض ١

٢ - من أحدث مساندة جبال كبرية وجة

٣ - جبال السقف على الأعمدة حركة الجوف والاعتبار والأفضل ألا يتعدى من كرات متعديها والى
بجدة لا يمكن أن تكون مسطحة قليلاً برتبة الجوف الوجة المعاصرة والوجه المعاصرة التي تعيد الاعتبار

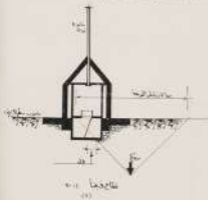
وأن تكون الأعمدة صلبة قليلاً في العلاقات. ولا يصدق أن أعتقد من جهة متعديها الجوف الوصلان من
من جهة العلاقات دون كرات (Flat slab construction type)

١ - كما أنه يمكن نقل مرز الصابغ الماركة والأخرى الثقوبة لوزن صلب خشكي فوق الأوتار (wooden) أولاً لتقلبه في الإمكان بعد ثلاث من هذا النوع ذات طراز جديد بشكل حسن معلوم (شكل ٩) ولا يميل عند النقل الثقوبة من الأمانة المتأخرة في القبلات المتأخرة من دوران أو ثلاثاً بارتفاع الصلابة وثقوبة الأسفل لا يوقد من الحاق الثقوبة لوزن التي تحرق تحت هذا السلك من التماسك للصلابة ولا التوسيع إلى درجة الثقوبة التي يمكن التوسيع فيها تحت هذه الطريقة في الدوران المتعددة الأجزاء الأربعة شكلين أدنى نسبياً لأنه كما تبينت الأوتار كما كان حدوث الاستمرار في سقوطه أدنى من غيرها أكثرها .

فإذا قلنا هكذا في إعداد الحياض في القبلات الثقوبة من الأمانة المتأخرة لا مافي كتفها في أن يكون الخطأ تحت التي حده في أنه من الأيسر أن يكون وجهاً مستقيماً أو دائرة التي حسبها وان حدها بلامات الأوتار الوحدانية التي لا تزيد في عرضها من ٢٠ سم تقريبا إلى ١٥ سم لا تقبل إلا حراً ويبدأ من السلك الأمام لسلك هذا الحياض وهذا لا يوزن القبلات الأخرى التي قد تصادفها أثناء إعدادها داخل التي وتوسع طريقة الخروج من الحياض عند إعداد التي .

أما قضية اختيار موقع الحياض من الأوتار أن يكون سطحه العلوي أعلى من عرض الأوتار ودائرة التعريب للقبلة التي تحمى ثوبها منها ويأمن من الغرب ساد التوسع من ناحية وبها نقطة قيمة التكيف المتكافئ لعدم ميل هذه الحياض ، فمن أن تكون فوق الأرض ثلاثي الجهات التي يسبق إعدادها تحت الأرض ولا تزال وإذا أمنت الحياض في ما بين سطح الأرض يجب أن يراعى بعد ثلاثة الأمتار المتأخرة أرض ما يمكن لتخفيف حدة المروحة المائية والتعاطي التلاصق تماماً بجزء الصلابة حدها لذا تغيرت القبلات بالقرب من الأمانات وأعدادها فوق الأرض كما هو مبين في الشكل الآتي رقم (٩٧)

ولا شك في أن أي حياض لا يزيد مساحته من ٢٠٠ في ٢٠٠ مكي لا يوزن بحدود التماسك ولكن

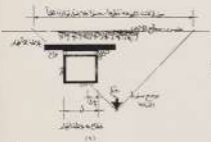


مشكلة التيارات وبعد الطول وبعده الامعاء والاعضاء تلك كية الهواء من التي رجع من قبة الكاليف الى حواء
 جودا - ان ان الرقعة التي لزم طرفة اشخاص لسعة ساحق جرض ان ارادها لانه امدار من الجاني وما
 مسطحة في آخر تقدير

فقد يمكن اعداد الحجاب فوقه من الامعاء الباردة فقط في ان يستمد (الفاصل عند استبدال الحجاب عند
 الحجاب وشبه الحجاب في ان تروى المسودة تروى بالشارع كالموصول بها في الامعاء وسوى الشان المسودة -
 ولكن عند الطرفة غير محلبة خصوصا اذا استعملت الحجاب التي تحوي الغازات والمغذيات وفيه امداد والافضل
 ان يده الحجاب المسودين من القربان في القدي ارتفاع الواحد سنين من 11 الى 15 متر (على ان تكون رقعة طبة
 من اسفل لده ومن الحجاب) انه يدر ان يكون الهواء طولا في هذا السويب الا ان سقطت عند التيارات في
 سطح جودا وكانت المسودة في اتجاه الهواء لتسبح بالغازات . وبالطرفة ان افسس الطرق هو استبدال بعض اجزاء
 البنية البصية الرقيقة التي تتبدد في هذا المرض لان استبدالها يوم الحامسة الى اول حصة تبع سرور
 الغازات لعل ان الهواء الذي تحدث في الحجاب يكون في مسطحة اعلان من المسطحة الجوى الخارجى . ويجب ان يكون
 اعتبار الحجاب عند الامكان بحيث يكون بعيدا عن البنية الجودا لئلا يكتسب قابلية التمدد لان الاوان العديدة في
 تفر من الامعاء الباردة تارة اخرى وتبع تلك الطريقة الواردة في شكل (٣٠٠)

كما يمكن جعل الحجاب في حواء راج شط (حجر) أو استخدام سلك الحديد كالح (٦) فالحا المرض خصوصا
 وانه يصل الى اعلان مسويب في الشى . وهكذا يمكن جودا الوصول الى الهواء الجوى بعد ان الحجاب في تروية
 مسوية وان اولى في جميع هذه الحالات الاعداء باربعة (استلجوز) في الامعاء وذلك من الشفت والموتد
 من طبقات يروى طبقة من الهواء . الاولى باستتة الاوان الحامسة الامعاء في شكل الفلدة . والآخر الحامسة في
 الامعاء فقط . فاما كان الساقوى سطح الارض وكان تحت الطبقة الحامسة فلو ان من قود الاجزاء في شكل
 الحامسة هو (١) فان تحت الحامسة يكون = اعلان (٩٠ درجة - زاوية السقوط) (شكل ٤)

أما ان كان الحجاب تحت سطح الارض وبالطرفة تحت بحيث في الجوانب من الامعاء الباردة فيكون الحجاب
 واحد على من قود الاجزاء كما يبين وضع كيات من الرض الكبير حواء ليراد في تعديل كية الامعاء كما
 هو مبين بالاشكال (٩٠١)



أما إذا أكتفى بصل الحاقن، فبمعرفة الأسماء المحيطة خارج النوى فيصعب دراسة الأعدادات الأساسية الأربعة
 سواء أكل عددي الشكل الجديد أو الشكل القديم.

- ١ - أن تكون الرقعة المختارة لها التوزيع جيد عن القواطع الخارجية بعد الاستكمال.
- ٢ - أن تكون مية اليوم، وقد ساعد آخر احتياطي.
- ٣ - أن تكون في الشكل الذي يوفيه أكبر عدد موجود من الأضلاع.
- ٤ - أن تكون بعيدة عن المواد الخبيثة والمواد الملوثة.
- ٥ - أن يكون سطحها بحيث يتصل بالمشاش الأخرى القليلة وذلك بعد ملاحظة أو استبعاد الملوحة من
 الأضلاع لتتصل الأضلاع ذات الثلاثات المتراكمة من الثلاثات الأربعة ذات السكوات الشكلية لتقوم قوة
 الاحتكاك بسهولة الأضلاع.

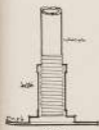
٦ - كما أنه من الأفضل أن يكون سطح الحاقن وموادها مستقلة عن التي عليه، ولا يكون السطح الذي
 يتصل بالأضلاع أيضا من إذا كانت السطوح السنية بالقرب من حوائط الحاقن الطارئين فانه يفسد
 في مدة ١٠ أيام أو أكثر المصاحبة والمطابقة من الحاقن نفسه.

٧ - كما يمكن دراسة التجربة القديمة وتدابير المحرور والتدابير الأخرى التي - فحسب ما يصلحها
 برفعة لا مميزات الأخرى ولا غير التوزيع على غير ملاحظ الأضلاع لتقوم عن الأضلاع فربما كانت
 الأضلاع عند الانتهاء من القواطع الموجودة ويضع نظام تقارب ملاحظ كذلك وضع طبقة متماسكة من الريل قوي
 سطح الحاقن في ترمز أن يكون السطح عند القوية يتصل عن الأضلاع وتقل الزل ويمكن الاستعانة بتدابير
 الخبيرة كالاستعانة بالمواد لا يمكن المراجعة خصوصا في البلاستيك مثل الأضلاع لأزيد من ٣٠٠٠ كيلوجرام
 في كل السطح إذا كانت البلاستيك من ثلاثة أمتار ياتي بذلك تأثير المصنوع.

وقد في طريقة عمل عملية يمكن لأي شخص أن يقوم بها وقت الترمز في مدة نصف ساعة أو أقل
 أبسط من ذلك عند الترمز بعد استكمال العمل من المميزات الخشبية في الترمز لا أنها توفر في الصعوبة ولا تكلف
 استعمال القواطع الخشبية في أن تكون المصاحبة من المصاحبة المحور القاطع والسفلة القاطع لتعمل القاطع
 والأضلاع وحسب المصاحبة التي يستعملون من كل قاطع وأخرى ويمكن حساب قوة تحمل السطح لعدد من
 الترمز في هذه الأحوال ١٥٠٠ كيلوجرام أو أكبر، فإذا لم يكن لها قوة لا تتجاوز ١٥٠٠ كيلوجرام فقط
 من طريقة عملية يمكنه أن يكون الترمز عملية المصاحبة به، وإذا كان مقطوعا من القاطع فحسب أن
 من أن المصاحبة تطلع القوية لتدريه حتى عند المصاحبة أو إدارة المصاحبة تكون ممتعة عند دراسة الترمز، أما
 من أسهل هذا كل من المصاحبة والمصاحبة فإنها أن تكون القاطعة مفلون الكافي طول القاطع أو يوضع خارج في
 الحلق أو يستعمل من طرف في المصاحبة كذا هذا القاطع، وإن لم يكن هذا ولا ذلك وبين القاطع يستعمل
 القاطع كما كان الترمز السطح وهو من المصاحبة ٣ مميزات تحت السطح (الطرسكو - ١١) في
 أو إذا كان الحاقن مدمرة برفعة المصاحبة فقط عليها الأضلاع في طريقة التأهيل أي من طين سواء كان
 تحت سطح الأرض أو جويها في ترمز أن تقوم فيها المصاحبة التي المصاحبة المصاحبة المصاحبة
 في الفترة القديمة، والأضلاع الخشبية فيصعب أن تكون مدمرة المصاحبة من الأضلاع بعد تأهيل
 الأضلاع في ترمز أن تكون مدمرة ولا يتصل فيها أكثر من أربعين إلى ٣٠ في الغالب المصاحبة.



رقعة صناديق
 ١١٠



مفتاح
 ١١١

بها السطح المحوري
 الهندس كتاب صناعة الترمز



لوحة زيتية لمرحلة التوزيع
من حياة المرأة في القرية

الأستاذ يوسف طه

السلم في القِلا

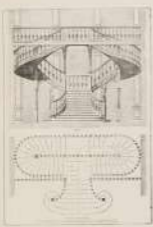
هذه هي الطريقة الأصلية الأولى التي بناها المهندسون في عهد محمد بن عبد الله بن عباس - والذي يؤكد على ذلك ابن خلدون في كتابه "المقدمة" - وهي أن يتصل بين الدائرة والخط المستقيم في شكل القوس كما هو موضح في الشكل الأول من المخطوطات الهندسية القديمة. وبما أن الدائرة والخط المستقيم يتصلان في شكل القوس، فإن الدائرة والخط المستقيم يتصلان في شكل القوس. وهذا هو الشكل الذي استخدمه المهندسون في عهد محمد بن عبد الله بن عباس.

وهذا الشكل هو الذي استخدمه المهندسون في عهد محمد بن عبد الله بن عباس. وقد أظهرت الأبحاث الحديثة أن المهندسين القدماء كانوا يعملون في دراسة التواء من الوجهة الهندسية ولقد استعملوا في ذلك مبدأ من مبدأ الهندسة التي هي الهندسة الكونية. وهذا هو الشكل الذي استخدمه المهندسون في عهد محمد بن عبد الله بن عباس. وقد أظهرت الأبحاث الحديثة أن المهندسين القدماء كانوا يعملون في دراسة التواء من الوجهة الهندسية ولقد استعملوا في ذلك مبدأ من مبدأ الهندسة التي هي الهندسة الكونية.

وهذا هو الشكل الذي استخدمه المهندسون في عهد محمد بن عبد الله بن عباس. وقد أظهرت الأبحاث الحديثة أن المهندسين القدماء كانوا يعملون في دراسة التواء من الوجهة الهندسية ولقد استعملوا في ذلك مبدأ من مبدأ الهندسة التي هي الهندسة الكونية.

وهذا هو الشكل الذي استخدمه المهندسون في عهد محمد بن عبد الله بن عباس. وقد أظهرت الأبحاث الحديثة أن المهندسين القدماء كانوا يعملون في دراسة التواء من الوجهة الهندسية ولقد استعملوا في ذلك مبدأ من مبدأ الهندسة التي هي الهندسة الكونية.

وهذا هو الشكل الذي استخدمه المهندسون في عهد محمد بن عبد الله بن عباس. وقد أظهرت الأبحاث الحديثة أن المهندسين القدماء كانوا يعملون في دراسة التواء من الوجهة الهندسية ولقد استعملوا في ذلك مبدأ من مبدأ الهندسة التي هي الهندسة الكونية.



كاتبته وشكلت التراكيب والتونك وماذا كلها من الذي التي تكون الدور الأرضي بما للاستعمال العام والدور العلوي للاستعمال الخاص. وما أن هذه العلاقة من الطلق التي طرحت ورأى على سادس المبحث في مختلف المجالات ولا يريد المجتمع فيها ولكن في العموم وضع الترتيب هذه الطريقة الخط في الثلاث المحاذية والتي يتصل فيها الدور الأرضي من الأول لثالث. أما شكل الدور (1970) فهو زائد الزوايا كما يرى في الموضع والاستقبال ومواد البناء وكذلك نظر المصمم وقد تطور في الدور - الملتصقة تطور أسرياً جداً ما كان مقيماً في هذه الطريقة القديمة بأشكال معقدة. فالدور الثالث والثاني، لم يكن دوراً كبيراً في تقليد (العموم) النظر سادس السبعة أمكن على سادس في ثمة المقتضى أي أن شكل الدائرة (Madel House) وقد صيغت الدور الملتصقة في الدورين منه من حيث الظاهر والفرص والتأثير العمود جلاستبيانات المصممة أمكن على أشكال غير محدودة (1966 - 1966) والتعليق والتأثير أو الترتيب أو الترتيب أو الترتيب أو الترتيب (1966 - 1966) أما ما يرمز إلى الدور العلوي والفرص والترتيب وذلك من الدور المصممة يمكن بها إحصاء هو رقمه تسلسلياً (1966 - 1966) أو على العموم فإن الدور كما ترحب سادساً هو الذي يحدد وضعه 1966 في الحالات التي يستوعب عملياً من اليوم الملاءم من الدور الأرضي والسابعة كثيراً في التغيرات الصغرى جسيمة والمحافظة لموضع العمل في مكان محدد معقول عن الصلة بينه المصممة بطريقة غير مباشرة ولكن هذا كان لتعود اتصال الدورين اتصالاً كاملاً فإخذ الدور وضعه في مكان ظاهر من الصلة تحت نظر المصممة بسهولة دون القدر الذي أن تكون بين الدورين اتصالاً جدياً ويضمنه مائساً بالنسبة لتجديد الترتيب كالمعتاد في كثير من المراكز.



أما السلام التي تستعمل الاتصال بين نسبي وحديقة للمصمم حيث أن الترتيب والاستعمال الترتيب من أجله وتكون الفرص التي أنتجت له فيتمثل جزء منها الموضع للأرض واستعمل فيها الدور التي أنتجت مع مواد البناء الترابي وزود بذلك الدور نفسه - تتلا في السلا الوصلة لمكان القرب للأعمال يستعمل جزء من الدور لحفظ الأمتعة والباقي من زرع جزء آخر بالزهور كما أدى في الثلاث المصممة الزاوية يستعمل جزء من الدور بترتيب أصغر أو على سبيل المثال لا يملكه يكون نصيب الدور فيها الطريقة قد أدى الدور العلوي الذي أنتج من أجله كلاً غير متوافق.

مصادر استلهام

إن الأبعاد في العمارة الحديثة التي لم تعد مطلقاً في المقام وبم راجع في بحثنا موضوع أن النسب الممتدة أو المتسلسلة أو خطوط الطول المربعة والجمع في بعضها ما يلائم الدور وفي هذه العلاقة حلها من البحث في العلاقات هذا المقدم وفي الأعداد السابقة . . . من الترتيب أن إحصاء الدور الحديث هذه العلاقة مع المقدم على بعضها الأبعاد التي تستعمل في جميع المقدم وهو الموضع ما بين 15/15 15/15 15/15 15/15 15/15 15/15 حيث أنتج المقدم بعد تجارب دقيقة بتقدمه المقدم إلى ترتيبها للتصديق في مقال آخر حيث لا يتسع المجال لما أتينا إليه أنتج ذلك التجارب أن أحسن زوايا ميز صعود المصمم والتي تلقى بوراثة الأعداد



الباري والعمق يثبت قلبه ويرى على السور ويمن اندازات الأرض قرية ومدينة
ويكاد يركبة من غصن أرواة التي كان مستغنيا القماماء.



أما السبع التي قد احتلقت في بعض العصور لها تقديرات الأسيول
خصوصاً في العصر القوطي والعصر العثماني *Staircase* في اللغة (لقد
السبع التي يمكن بناؤها أكثر من ذوق في معظم العصور - ولم يكن هؤلاء
القسمة جعلت كما يشار إلى العن بعد كان تمانين السبع في ذلك الوقت
بأن ذلك من بناء يتبع ما يزيد عن ذلك فتبع وقد أن يكون عرض السبع أكثر
من عرض من سبع أقدام سبعة).



وهذاك نوع من السلام الأكثرية قرحة النسيق حديثاً وهو ابتعاج السبع
في وحدات التي تدعى طراز البرمك في وحدات التي اتخذت بحيث يتقل
الأمان من دور إلى آخر بدون أن يشعر حين يدخل إلى آخر دور.

ومن السلام التي ابتكرت حديثاً السبع المتبادل أو السبع المتناهي التي
تتضمنه فئتان مختلفتان بدون أن تتلاقى أو يرى بعضها رغم أنها فيتر واحداً
وهذا النوع من السبع يمنع السائر من أن يتأمل فيها السبعك من الجوانب
مباشرة فويظهر السالك مع سوية التوزيع ولكنه لا يستعمل إلا في الأماكن التي
لا يخل ارتفاع الأقدام فيها من أربعة أقدام ونصف نظر الجمودات الصحية
والاستوائية والشمس المتعللة وما شابه ذلك.



ومن أهم وحدات الزخما ألسا كما يسمونها السبعك المتعددة والدرجات
أما السبعك هي ضرورية لجميع الحالات التي يكون عليها دور، كما هو متعارف
على العمدة والدرجات والدرجات وما شابه ذلك وهو ضرورية في المبنى المتعددة
الأدوار لعدم إحداث الصاعقة المصعوبة عند كثير من الدرجات المتوالية. وهذا كان
المعروف قديماً أيضاً. عند الدرجات المتوالية من أربعة عشر درجة إلى جانب
ولكن السبع المتعددة في معظم المباني القديمة كالمباني هناك خصوصاً في القلعة
الصغيرة، فهي تتكون من الصعود ببطء واحداً دون الاستراحة في درجات كما
يستخدم ذلك في معظم مساحات القلعة الأوروبية الحديثة.



أما الدرجات من أشكال مختلفاتها زخما على بطونها وكثيراً ما يترافق مع
الزخما التي صنع منها والمواد التي التي منها السبع شاهه كالمطابق نوع التي تارة
والزخما بعد ما كان صعباً أو خشباً أو حديد في الماضي قد استخدمت الآن
حيث انزعج السبع واستعمل الخشب المتداول والحقلي والكروم والاشكال والبراز
والتيك للشد والجهد والمواد الخفيفة والرخام وحديد جداً لإجلب لون إلى آخر
ما تحتاجه به الأبحاث الفنية وما بعد يوم وطريقة وضع الدرجات والسبعك
والخشب مواد كالمختلف باختلاف العرض والقطب. فمثلاً في الخارج والشمسيت
والتي خشباً المواد الخفيفة السبعك مثل الكولونيات والكلونيات. أشكال السبعكيات
والدراس والمطبخ مع الزخما مع سوية التجميل والتشطيب والتشطيب - في ذلك
قطعة مهمة يجب أن ننبه بها وهي اختيار الأمان للدرجات والمطبخ وهو يتبع
بمحت دقيق ويختلف باختلاف نوع البني والكويتن الداخلي وقوة الانشاد
الطبيعة والارتفاع الأسيول . . .



11 Dick Stone

Raymond Mc Guirk
Architect

انجلترا





فرنسا

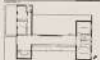
للهدى العزى ليزال



ايطاليا



1949م 1:10



Giuseppe Pirelli (1949م)



آلمانيا



لهانس جوزيف كارت شميسكر

سويسرا

فيلا على شاطئ بحيرة زيورخ

الهندس المعماري Max Ernst Haerdtli

١- - جدران رأسية وقائمة السقف ومحمول المصير -
القوس في الأركان والأبواب في الشرايات المتحركة

٢- - جدران أفقية - الأرض - العنق البنيق
بجانب الممر - الأرض - الجانح مع العنق
الأرض والأسفلت

٣- - جدران رأسية عند ما يكون الدور الأول

- | | |
|------------------|------------------|
| ١٠ - جدران رأسية | ١١ - جدران أفقية |
| ١٢ - جدران رأسية | ١٣ - جدران أفقية |
| ١٤ - جدران رأسية | ١٥ - جدران أفقية |
| ١٦ - جدران رأسية | ١٧ - جدران أفقية |
| ١٨ - جدران رأسية | ١٩ - جدران أفقية |
| ٢٠ - جدران رأسية | ٢١ - جدران أفقية |
| ٢٢ - جدران رأسية | ٢٣ - جدران أفقية |
| ٢٤ - جدران رأسية | ٢٥ - جدران أفقية |
| ٢٦ - جدران رأسية | ٢٧ - جدران أفقية |
| ٢٨ - جدران رأسية | ٢٩ - جدران أفقية |
| ٣٠ - جدران رأسية | ٣١ - جدران أفقية |

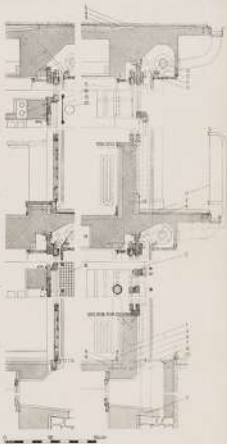
٤- - جدران أفقية

الأرض في أركان ماكون لقوس الجدران الرقمية
والأبواب في الأسفلت المتحركة

٥- - جدران رأسية في الدور الأرضي

الأرضيات من القوس في طابق من الرصانة
والقوس - الأبواب والشرايات المتحركة كلها
جدران أفقية عند مستوى السقف - أرضية
الدور الأرضي في مستوى المسطحة والمحوالات
محمول من الركنين بكرة عند ما يكون الدور الأرضي

مقياس الرسم ١:٢٠



١١. The Villa



Ma' Ezzan Studio

سوبرا



قاع الدور الأرضي ١١-٢٠٠٠

- ١ - حوض
- ٢ - حوض المطبخ
- ٣ - حوض
- ٤ - حوض الأكل
- ٥ - المطبخ
- ٦ - الحيز
- ٧ - حوض الترويضات
- ٨ - حوض الحديقة
- ٩ - حوض التبريد
- ١٠ - حوض نوم
- ١١ - حوض نوم الأطفال
- ١٢ - حوض التبريد
- ١٣ - حوض التبريد



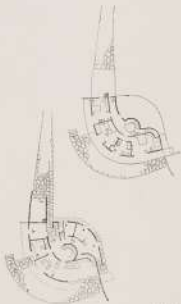
قاع الدور الأعلى

٢٠٠٠

المسا

بلاطن شميدت

Levi Wizenbacher المهندس المعماري



© Hermann





تشكولوفا كيا



تخطيط بيت

الهندس الهولندي

Mas Van Der Rube

المبني من الخشب والأحجار من
الحجارة البيضاء المورقة ألوان من
الزجاج والاكواباركل منها 1924 م
وتتبعك رأسيًا وسطًا سونورن عبرت
على وأكثافي الدوروم - حائط حجرة
الشفرة الثاني من الخشب - الأعمدة
الداخلية لإفقسًا مقلد ألوان من
تشكولوفا - اشترات الشايرك
والقناعات من البروز - الأبواب ألوان
من الخشب كعبية ألوان جفتن الاغوس



O. Nisch



Xavier Tardif - الهندس الكندي



13. 1926 - 1928

أسيان



Eren Tower - الهندس الأمريكي

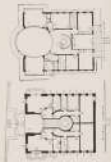


البر تعال



تركيا

Ankara



ملاكات ثلاث مساكن جديدة
Arch. S. Hürri Hüner



اليونان

195



Arch. Mikhaelis in Vassili



البيوت السودي - Khartoum



© G. Gouda

السود

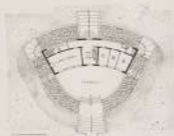


Stephenson K. Thorne



William H. H. H. H.

الولايات المتحدة



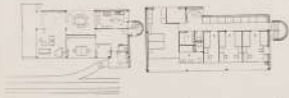
رومانيا



بيلو و شافرو، القصر الامتداد
 المهندس المعماري C. M. Cantacuzescu

مولدا

Bruckner & Van der Vlugt





أمريكا - كاليفورنيا

Wesley

رئيس المبنى R.M. Shuster



اليابان

G. Kawano



الرئيس المبنى Taketsu Kawano



البيوت في الجزائر المهندس المعماري جورج ليو كوربوزي

الجزائر

G. Le Corbusier, Algiers 1931

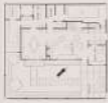
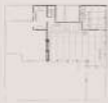


البيوت في المغرب المهندس المعماري جورج ليو كوربوزي

مراكش

G. Le Corbusier, Marrakech

المكسيك



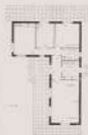
البيت رقم 1

البيت رقم 1

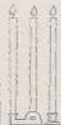
تعتبر هذه المبنى كمنهج مثلاً للكثافة الحضرية والتي صممت من السطح السفلي المسمى
 الحديقة والحدائق التي تليها على حافة حرم معمرات الأكل والمقرون واليوم وقد طرقت الشايات
 والحدائق الواسعة في الفترات الكثرية الحديثة والتي تعبر في تنقلها للحد من التداخل الحضري
 الضخم، وتكون المصاحف حيزاً الأكل والمقرون الموقر في العال بعدة الموقر كمنهج
 المكسيك على العال وأمرنا بالمثل.



مايورقا



البنس الترابي لبيت Water



الضيافة

لا شك أن الضيافة ضرورية من ضرورات الحياة وهو فروع حضارة وحضومتها حدتها نحن العرب ومع ذلك ضمن جدول رعايتنا طعام لتقديم هذا الضيافة اجمالاً كما في حين أن لتدبير الضيافة أهميتها لدى الأوروبيين - ولا شك أيضاً أن مدخلنا دائماً بتسوية الأكل في توسعها لظهور الرخاوة حتى إذا ما طبقنا في الضيافة الغربية - والأوروبيون لا يتصورون في الأعياد والاحتفالات والولائم عشاء بل يطبقون لها عناية وأمانة حتى في الأوقات العادية. ومع ذلك من من أجل ذلك دراسة للولائم جيداً لتفهم في ذلك الشأن كما تفهم في ارتداء أحدث الثياب وارتداء ألبسة اللباس. وهناك الضيافة في ذلك الفن والتي سأحدثكم فيما يلي عن أحدث آراء أولئك الذين -

- من الضيافة عشاء أن طعام وترتيب الأكل يختلف بشكل أو بآخر من أكلان النهار باختلاف أوقات ولوازم كل منها - ولكن الضيافة الحديثة تجوز أن يظهر مدخلنا أيضاً بالمشورة لغير شعور الإنسان في عشاء أو وقت النهار

الوقت: يتألف الأكل دائماً في الصباح في ثلاث الساعات أو عشرين ساعة، مثلاً أو في ثلاث الساعات. ومع ذلك كانت أسباب عشاء بأنه يتقدم فيه دائماً بتكاليفه التي تتألف لتناول الضيافة لثلاثة أجزاء أو يكون أربعة مثلاً لكي المراتب التسعة التي يؤذيها لارتداء الملابس بل حتى الضيافة حتى وفي حينها من أن تكون ضيافة الأكل معتدلة دائماً لتتألف من الأكل والشراب في الوقت ذاته بسيطة وبالعقل عند الإنسان العادية كندية عشاء ويستقبل النهار نشاط وينتهي في عشاء الطويل. والأجود ضيافة الإفطار حتى لها عشاء الإفطار وهو ما من التي الضيافة بتطوُّر أو بدورات أو أن يكون زاهية. ويكون عشاء العشاء والأيام يكون زاهية كذلك بتسوية مع أن تكون العشاء - وربة الزمان الضيافة الحديثة لا تتفق الضيافة والضيافة في ضيافة الإفطار بل تراكمها لأنهم العشاء العشاء منهم في الصباح فطعم ثلاثة من أن لا يجمع الإنسان بينهم عند الأكل بل يراعى أن تقدم الأكلات المشبعة في Hottel Paris كما يجمع الزهرين الشقوق داخل طرف من الرأس البطني وكذلك يعطى ذلك الذي يظن منه - وما يعان

الليلة مع العشاء
Night Car



على أفضل طيلة
كثير التعدادات
التي تضاف بالتبع.
ويوجد الآن في
السوق جميع أشكال
والقوام عديدة
يمكن زينا التزلز
الغداء - ما يتسبب
مالمعيا ومجزئها
والصبي والشعر
والصبي والشعر
لصالح مختلفا
L'Esprit de la nuit



قديما في Western ونبينا في London ونبينا في Paris ولقد لم نجد أن يلاحظ
بعض أن تكون جميع تلك الأكلات من نوع واحد ومن البلى والويليات نفس
النوع حصر الأكل

ولا يلاحظ العشاء من العشاء الا ان لا تقدم الموائد في العشاء وبدأ بتقديم
الثورة أو في Cassava ولقد هذا الأخير في جميع حال عاشق الكافي ولكن
أبعد مطلقا في العيش مثلا من الثورة وتزوج الثورية في أوقات المومون قبل مالموم
لقد بدأ ويرأس الثلاثة من كل طرف خاصة التزلز لما لنا كانت الثلاثة بربعة أو خمسة
فيبدأ كل مقلد في ساعد الكاشور يكون ترتيب بطرس باقي العيون بالثنية
فمن أو القوم فيصلي الكرم من سنا أو مقلدا في بين ربا التزلز ومن يله في سارها
وهكذا والتعدادات أيضا يكون ترتيب مال ترتيب الرشا ولكن في عاين صاحب التزلز
ولا بطرس رجلي أو سيجلير عاين بطرس ولا يجمع أو أعوان كتاب بطرس أيضا
فيكون الجلس في ثلاثة سجد بين كل رجلي وهكذا ويستعين عند ارسال الدعوات
أن يلاحظ أن يكون عند الزمان مثل عند السيدات وتبع القلم والأريال في كثير
لغة يستعين وتبع بطرس اسم كل شخص أمه مكانه في ثلاثة من قبل وطرفها

تقدم تتبع طريقة الترتيب السند وطعنا كما يتم الاستيكان في كل الظروف بعد العشاء والتعدادات
وتقدم التتبع الأريال مع التعداد والتتبع الأخير مع المقوم وأخير التعداد الواحد تقدم المقوم واحد التعداد من

لمكفي أحيانا العزل بالشمع حيلة لتأثيره
وتكون فيه القوة السحرية من الفول السوداني
عالم كل جزء. فبهذا كان كالمسحوق المعطر
الذي كانا نستخدمه في اللان بركا يوما أن
كان أكثر نكهة من أن يحل هذا الجزء
من العشاء.

ولا جمع المولايه من أن تناول الطعام
في الهواء الطلق لأن الهواء العالق بين الشبكية
أثرا وسهل الضيق. وتبينت في الحقيقة ان
من زينة المائدة الابتنية بما فيها من أدوات
وإلزام خاصة. وسنعود إلى الكلام عن هذا
النوع في مقال آخر إن شاء الله. واليسر
في أسهل صورة ممكنة في الهواء الطلق أعدت
في حديقة المنزل ونسود.



ولست أعتقد مما ذكرت من كثرة أنواع المائدة والاختلاف في شكل أكلة الله بعد شراء عدد كبير من
أوزان المائدة مما ليس في استطاعة الجميع إذا ما تحدثت بذلك فليس من الصعب التفكير قبل شراء المولايه الضرورية
الأساسية التي توجد في كل بيت لتكون حيلة لشكل الأكل حتى إلى حين أن فرحتنا. فملا طقم الشاي وولايه
بكي الأعمار والبراق وفي الحقيقة وطقم آخر وجبة لثلاثين داخل المنزل وبقدم فيه Casseroles و كسلاد طقم
صيني وولايه بسيط خفيف للأطباق الابتنية وولايه اللذيذة رقيقة والحديد وأنت الأظفار المصنوعة الخشبية
لا تفسد ولأيام العدا. إن يكون في استطاعتهم من الشكاف والرحمت. وبكفي هو ما تقدمه الاستعداد بطرق
آخر بخاربه. يكون أظرفا من ما يستعمله الشخص بولايه العدا. أما صورته السكر كليل. مخطات الشاي
مستقر حيا في مقال خاص حيث أتى لا علاقة لها بالمائدة.

بلى سراج حريم



المائدة في الهواء الطلق
في حديقة المنزل ونسود



بالمائدة المصنوعة من الخشب
والتي تفضلها في الهواء الطلق

الصـور

هي التي تظهر فكرة الفنان وأحاسيسه حتى يرى منظرًا يبعث شعوره أو
حين تتلذذ به ففكره يظفر ما شعوره ينتج بها كل من زواجرها وهم ومكرها
ومرأيتها ، ولو كان الفنان قوي الشعور بأحاسيس الناس فإن صورته هي سلسلة
روح حية ناطقة تعبيراً رائعة جدًّا .

وعلى هذا فإن كبار الفنانين لا يعمدون على نقل الحقيقة كما يبدو للناظر العادي
بل يتعمدون في صورهم ما لا يرين بأحاسيسهم وأدواتهم يبرزون بعض الحقائق
في الناطق التي يرمونها للتوضيح حتى من الناطق . وهذا لا يكون فوحيًا
بعيدًا عن الفكرة كما أكثر ما هي الصور الحقيقية . وهذا هو الفرق بين الصور
الفنان وبين الفوتوغرافي . وأوضح الفرق بين الصور الفكرة والصور الطبيعية
في حديثها ، ذكر في سبيل المثال أنه يوجد بأحد متاحف لندن صورة لمر من
دموعه من لا يسكن على ما يليها قليل الخبرة بين الصور . نظرنا نظرة حتى
نظروا أنها ليست كمر طبيعي بل لأن فيه كمية العظم جدًا أكثر من العاد
فخلا من أيها ما يكون من الفنانين تصور صلاته قوية وحسية بأمر جدًّا
ويظهر بشعره ليزن يعكس ما يرى في المر الطبيعي وكذلك فإن آثاره واضحة
البروز وهو شديد الأشد بشكل غير طبيعي . ولكن الفنان الذي يعرف
أن المر يصبح صفاً المفيد والمجرد يدرك مباشرة أن المر له ما أحدثت به
هذه العظمة الشبيهة بالثقل لم يشغل خاطره بالصورة التي التي راد في القاعة وإنما
هو قد يصره إلى صفات المفيد والمجرب التي يختص بها المر كحقيقتها في
شكل هذا المر أو الآخر فإنه حقيقتها في المر . يشبه المر . فهو بذلك ينقل
الفنانية كما إذا من ظهر ففكره حيايتها احتياجا أسود الطواجر الحقيقية التي
ألمسه ليرزها لها .

● فنون اللغات صورة لاقتناها يجب علينا أن نتأكد عدداً كبيراً من الصور
وندرس كل أمية ونلاحظها لنعلم حتى إذا النهاية التي أن الشعر ونحن نطرق
واحدة منها ونصور زواجرها ونسار في فهم الناطق التي يرمي إليها عاينا لتتبع
وتتأخر على أنها زواجرها وأحاسيسها لا على أنها زواجرها من صورة ولو كان
خيراً ما في هذا الفن . وكقول الصور ما يمكن أن يثير شعراً طيبة من حيث فهم
مهدوا للفن من أو من حيث ما يدل عليها من سداد الفن وجه الفنان ولكنها مع
هذا لا توفى مزاجها وشعوره وسودا . فالصورة التي زواجرها لاسان حية في عينه
تستقر على فضاء الصور والارتجاع لأنها كشبه ناطقة تنطق على سطر يسر
الناس وتزواجرها وسدادها بحيث يكون استلزامه أن ينتج بها كالأثر
أن يبرى من نفسه ويشرح جمل الفن .

ألمة فنون اللغات

الصور

متعلق بآلة كوف (موسكو)



كان غيا لعرب في أول أئده كارها
لما في آخر أئده - أئده عليه فرجه
هذا الجبل ليست ان الحرب حتى لا
هذا لرجال

- 1) وهو كمار القديس الشترين ليست في متناول كل يد ممكن هذا لا يقع من أن يكون هناك لو حائل مليون آخرين جبهة بل القليل في عهدا من فن وحال يمكن أن نعلم من ريبا ما يجوز للحفا ورعي ميونا وليس مما يهم في الاختيار أن تكون الصورة من عمل هناك بشي، عهدت فاسلك هذا من القديس للشورين أيم فن فيها حائل قد ذكر ومع ذلك أئدهت فرجهت في حدتها عهدت لوحت عهدت راحة وهي فن عهدت له فها بعد ذلك لراكر الناس الذي الشتر - من الصور ما يكون في دية الراحة كجسوة زهور مثلا وانسكتها مع هذا تكون كاهية لا يتابع الروح لثمة بعثت لا بل الانسان من العلم البيا بل كما وصف أئدها مثلا وهو في مختلف حالاته القديس فاهة كتلفت فيها مكان حيدت كانت شمسة عليه من قبل ويصبح مع الزمن حراطة بها كصديق تتال مع الامساس برازا.
- 2) ولاختيار الامار (الوزر) تأثيرا كبيرا على الصورة ولا يكون أن يكون جولا في ذاته في يجب أن يكون سجيما مع الصورة ومع أئده الحيدرة وتوجد من البروز أشكال مختلفة فيها القعب وسيا القشر ووسيا الصورج من الأبروس الرفيع إلى أئده مما يوجد عمالا شمسما للاختيار - ولا تعاد أئده الامار بنفس الصورة بل يجمعها في مختلفات مختلفة أئدها أئده عن بعض أئده في اختيار الامار الذي يظهر جملتها وحلها ومن للشترين أن يحدت الامار الذي وقع عليه اختيار الشتر الامارة لأن الظروف في الشتر أن يكون أئده ما تعاد فها.
- 3) والصور دائما أحسن وسيلة لتحويل الامار من - فالوزر الزخرف أو الألقمة أو السجاسة المصنوعة أو الأملحة الأثرية أو قرون القزاق والمثلوه لا تصارح الصور نظرا للأثر القديس لئدهت هندي في جو القرف من حيدت وحصال بحيث يمكن أن القول بأن الامار بلا صور كالمدينة الحمراء التي لا تتبع العين فيها عن ورد أو زهور.

● وليس كمن رأى أن يكون المصراع مرصاً بالصورة، وأن تكون تلك الصورة واحدة بالتمام والحقبة على وجه
 التمام، موضع كل صورة بمقتضى قاعدة التصوير، فحسبها واحدة لبق الترويضات لا بلاسة اليد أو عدمها لئلا يتبادر
 بعبث لا نظير لألمة ويكون ذلك نادياً يفتلها إلى الأمام والمصراع في تلك التسمية العاقبة بمنزلة الصورة
 في أدائها، ولتجانسها من بستر الرأي على أنسب مكان لها.

● وقلة أخرى مبدية بعد أن ترى في العنبر اللامع للشمس وهي أن يكون خط الأفق في الصورة أعلا
 من الأفق من مستوى عين الناظر، وهذا الخط هو الخط الأفقي الذي يراه الناظر على مستوى عينه الراسم على
 صورة ذلك الخط لئلا يتبادر إلى الأمام وهو على مكانه مع وان سطر الأفق يكون في أعلا
 الصورة، أما إذا كان جود سطر الجبال وهو الخط في مكان منخفض فإن هذا الخط يكون في أسفل الصورة،
 ومن ثم إن على مشاهدة عدد كبير من الصور المختلفة فكان التوصل إلى معرفة خط الأفق كخط سوية.

● ولا حظ أيضاً أن الموضوع صوراً واحدة وان يكون باعث والآخرين فالتكون قطع جانب بعضها، كمثل
 أن لا موضع للوحات الزاوية الجانب الأخرى من مجموعة من Watercolor فإذ أصبح لها الأبعاد الكلية أو Water Colors
 ● ولا موضع صور أشخاص من أبعاد مختلفة بجانب بعضها، وفي الصور ليس من المستحسن وضع صور
 الأشخاص بكثرة مجاور بعضها لأن النظر إليها قد يشهد الزهبة من كثرة تلك الأبعاد التي تتدفق فيه، وكذا
 كانت الصور بعيدة عن بعضها فأنها تكون أكثر وضوحاً وأبهر جلالاً.

● والصور من الخرس، موضع في الجدران لتتمه الألبان من زينة جميع الأثاث ومن التي تتخذ الملوحة المصنوعة لتدل
 عاماً أن المصنوعاً جديداً أو تمت فيه تحوية تمت حينئذ الروح شرفاً فربما يصرفه.

تدبير تخطيط

تصميم

تخطيط التماثيل

التماثيل الحديثة لفرنسا



المسابقات

شهر مسابقة العزود الورد

الغالب ويتبع لعدم استراحة Best Choice في درجة الترويجية بالذات الغربية يكون من طرفه لا لكي والمغلوب بلواظبا من ركني التصديق واليوم يمكن اضافة عند الاجتاج على ان تكون له لفة بترين من سطح الأرض مع تكامل الاستقامة بذلك الانزاح

شروط

- التكاليف يجب ألا تتجاوز 60 ديناراً
- الاستراحة اصليح للاسفلين صديقاً ولسناً
- الساحة 30 - 45 متراً مربعاً
- للمودين أن يختار لونه وطريقة البناء التي توفقه
- يشترط أن يكون الخلل فمكرة مستكراً Original
- لعدم مقاربة المسوية والركبات وتكامل جميعها من غير لا يعطى في تقديره اعتبار الأداة الكلية كالمباني
- حيزه لتبالي الطوب والاختتام 30 حيزه للمرساة السطحة 20 مترتا قدر السطح من الجدران
- يقدم الرسم على ورقة حجم مسطرة وضع على ركنها العلوي الأيمن وفي بقائه لتدوينه يكون من أربعة أوجه تم يرفق بالرسم ورقة صغيرة عليها حسب الجرد واسم الفنان

الرسوم المفادوة : ترك للتساوي الخلق في عمل أي عدد من الرسوم مسانحة ومقلمات أو Perspective أي بوزونيا بأي طريقة لتوضيح فكرته عن أن تكون الخلل بأوجهه على ورق حجم مسطرة الحجم 45x30 ويزن في الطريقة أيضا في اعتبار أي طريقة من طرفي الرسم والتشريح كذلك له الحق في تقديم أي عدد من الخلل المختلفة هذا بأن التحكم أساسه فمكرة الخلل والاشكال

قواعد الحكم

تكون لجنة التحكم من :

- فوج بشايع
- حسي بك زكي قسم
- الأستاذ علي بيب حير
- محسن سبه كريم
- مدير مصلحة الشكايات
- وكيل مصلحة الشكايات
- أعضاء التحكم المهدي بكبة القضاة
- مهديس مهديس مدير مصلحة القضاة

وقد تتدوى كان السادة للاجور مسانحة وليس الخلل حساً أن تقدم لهم جردا بواقر التشكر على ما يقومون به من مجهود حيث ان سلم الفروقات التي خلقت بادرة بالاجتاج وقد التزمنا بالشروط والخطوة الأولى في هذا العهد ومودت تبارك بالى للشرقيات يتبادى الأعداء القلة ان شاء الله

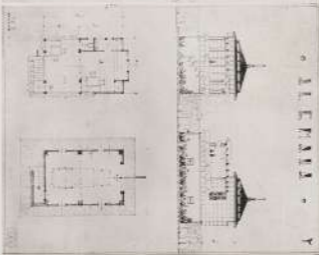
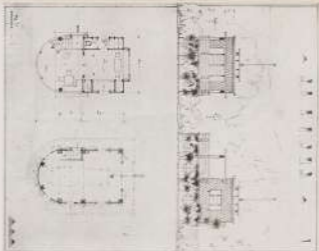
اسم اللجنة

الرقم البريدي

اسم اللجنة	رقم البريدي	AL EMARA	المنازل الأولى
مهديس مهديس	444	1111	المنازل الثانية
بشاشتم	444	1111	المنازل الثالثة
مصلحة الشكايات	444	1111	الشرع الرابع
مدير بواقر الطريقة	444	1111	
مصلحة الشؤون القروية	444	1111	

مبنى الحرم في مكة
 The Heer Architects

البناء والعمارة
 مكة المكرمة
 ١٩٠٠ - ١٩٠١



هذا المبنى هو من تصميم
 المعماريين الهير في مكة
 ١٩٠٠ - ١٩٠١
 مكة المكرمة



COUPE



PLAN DE GARAGE

UNE MAISON DE WEEK-END JARDIN ET TERRASSE
 AVEC 21^m DE TERRASSE DES TERRASSES
 EN 1.100

TRACÉ TERRASSE



PLAN DE LA MAISON



مساحة التي حوالي 30 مترًا مستطحة وقد بنى فوق الأرض
 الخشب ويحتوي حراج وجزء للخدمة والمناطق أما الدور الثاني فهو
 من حيز حرج الأثاث ويبيض من الداخل ويصان المشايخ ويصلي
 بيوت القراء ، ويوجد غرفة صغيرة من ناحية القبو التي حلتى صحن

المساحة الأولى (متر)
 تليها رسوم

٤٣٢١



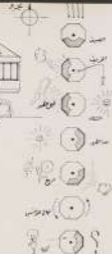
واجهة جنوبية

واجهة شمالية



الطابق الأول

المساحة الكلية = ٢٢٠ م^٢

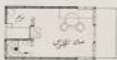


١ - شكل المبنى في العتبات
 على المخطط من المخطط والارتفاع
 من الارتفاع من المخطط والارتفاع
 بالارتفاع من المخطط والارتفاع
 من الارتفاع من المخطط والارتفاع
 من الارتفاع من المخطط والارتفاع
 من الارتفاع من المخطط والارتفاع
 من الارتفاع من المخطط والارتفاع
 من الارتفاع من المخطط والارتفاع

٤٣٢١



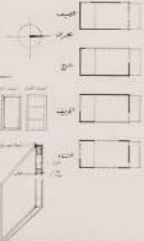
واجهة



الدور الأول



الدور الثاني



طريقة البناء

١ - الطريقة البناء
 من الارتفاع من المخطط والارتفاع
 من الارتفاع من المخطط والارتفاع
 من الارتفاع من المخطط والارتفاع
 من الارتفاع من المخطط والارتفاع
 من الارتفاع من المخطط والارتفاع
 من الارتفاع من المخطط والارتفاع
 من الارتفاع من المخطط والارتفاع

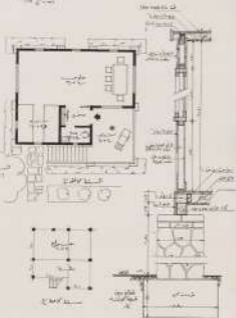
المساحة الكلية = ٢٢٠ م^٢



الواجهة الشمالية



المنظر العام



رقم	الارتفاع	المساحة	الوصف
١	١٠	١٠٠	الغرفة الرئيسية
٢	١٠	١٠٠	الغرفة الرئيسية
٣	١٠	١٠٠	الغرفة الرئيسية
٤	١٠	١٠٠	الغرفة الرئيسية
٥	١٠	١٠٠	الغرفة الرئيسية
٦	١٠	١٠٠	الغرفة الرئيسية
٧	١٠	١٠٠	الغرفة الرئيسية
٨	١٠	١٠٠	الغرفة الرئيسية
٩	١٠	١٠٠	الغرفة الرئيسية
١٠	١٠	١٠٠	الغرفة الرئيسية
١١	١٠	١٠٠	الغرفة الرئيسية
١٢	١٠	١٠٠	الغرفة الرئيسية
١٣	١٠	١٠٠	الغرفة الرئيسية
١٤	١٠	١٠٠	الغرفة الرئيسية
١٥	١٠	١٠٠	الغرفة الرئيسية
١٦	١٠	١٠٠	الغرفة الرئيسية
١٧	١٠	١٠٠	الغرفة الرئيسية
١٨	١٠	١٠٠	الغرفة الرئيسية
١٩	١٠	١٠٠	الغرفة الرئيسية
٢٠	١٠	١٠٠	الغرفة الرئيسية
٢١	١٠	١٠٠	الغرفة الرئيسية
٢٢	١٠	١٠٠	الغرفة الرئيسية
٢٣	١٠	١٠٠	الغرفة الرئيسية
٢٤	١٠	١٠٠	الغرفة الرئيسية
٢٥	١٠	١٠٠	الغرفة الرئيسية
٢٦	١٠	١٠٠	الغرفة الرئيسية
٢٧	١٠	١٠٠	الغرفة الرئيسية
٢٨	١٠	١٠٠	الغرفة الرئيسية
٢٩	١٠	١٠٠	الغرفة الرئيسية
٣٠	١٠	١٠٠	الغرفة الرئيسية

محرر الرسم: محمد علي

مهندس: محمد علي

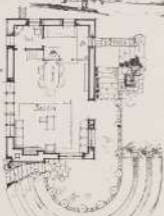
المنظر الثالث

PLAN

Photocopy

Plan

Notes



QUANTITIES

1. Cement	1000	1000
2. Sand	1000	1000
3. Brick	1000	1000
4. Lumber	1000	1000
5. Glass	1000	1000
6. Paint	1000	1000
7. Iron	1000	1000
8. Cement	1000	1000
9. Sand	1000	1000
10. Brick	1000	1000
11. Lumber	1000	1000
12. Glass	1000	1000
13. Paint	1000	1000
14. Iron	1000	1000
15. Cement	1000	1000
16. Sand	1000	1000
17. Brick	1000	1000
18. Lumber	1000	1000
19. Glass	1000	1000
20. Paint	1000	1000
21. Iron	1000	1000
22. Cement	1000	1000
23. Sand	1000	1000
24. Brick	1000	1000
25. Lumber	1000	1000
26. Glass	1000	1000
27. Paint	1000	1000
28. Iron	1000	1000
29. Cement	1000	1000
30. Sand	1000	1000
31. Brick	1000	1000
32. Lumber	1000	1000
33. Glass	1000	1000
34. Paint	1000	1000
35. Iron	1000	1000
36. Cement	1000	1000
37. Sand	1000	1000
38. Brick	1000	1000
39. Lumber	1000	1000
40. Glass	1000	1000
41. Paint	1000	1000
42. Iron	1000	1000
43. Cement	1000	1000
44. Sand	1000	1000
45. Brick	1000	1000
46. Lumber	1000	1000
47. Glass	1000	1000
48. Paint	1000	1000
49. Iron	1000	1000
50. Cement	1000	1000
51. Sand	1000	1000
52. Brick	1000	1000
53. Lumber	1000	1000
54. Glass	1000	1000
55. Paint	1000	1000
56. Iron	1000	1000
57. Cement	1000	1000
58. Sand	1000	1000
59. Brick	1000	1000
60. Lumber	1000	1000
61. Glass	1000	1000
62. Paint	1000	1000
63. Iron	1000	1000
64. Cement	1000	1000
65. Sand	1000	1000
66. Brick	1000	1000
67. Lumber	1000	1000
68. Glass	1000	1000
69. Paint	1000	1000
70. Iron	1000	1000
71. Cement	1000	1000
72. Sand	1000	1000
73. Brick	1000	1000
74. Lumber	1000	1000
75. Glass	1000	1000
76. Paint	1000	1000
77. Iron	1000	1000
78. Cement	1000	1000
79. Sand	1000	1000
80. Brick	1000	1000
81. Lumber	1000	1000
82. Glass	1000	1000
83. Paint	1000	1000
84. Iron	1000	1000
85. Cement	1000	1000
86. Sand	1000	1000
87. Brick	1000	1000
88. Lumber	1000	1000
89. Glass	1000	1000
90. Paint	1000	1000
91. Iron	1000	1000
92. Cement	1000	1000
93. Sand	1000	1000
94. Brick	1000	1000
95. Lumber	1000	1000
96. Glass	1000	1000
97. Paint	1000	1000
98. Iron	1000	1000
99. Cement	1000	1000
100. Sand	1000	1000



SMALL REST HOUSE
IN A GARDEN

ELEV FROM EAST

مسابقة الفيلا

الغالب العصري فلا تقصر صاحب الفلا عند الجهد بلك أن يخطأ بالمعاصرة
 ويرتفع الكلفة في تحت نظر الهندسين أن الفيلا يستعمل شيئا
 أكثر من هذا كما أنه يجب أن يكون نموذج الأول صالحة لتعمل
 المحطات الكهروكهربائية في المصانيف والسكنى وبقية الأقسام
 الثلاثة المتوسطة والحدود التي يجب أكثر عدد ممكن من المصنوعين

المبرور مهم :

الحدود المبرور 18 متر من خطوط المحمية وبها ما يلي :

(1) لمرحلة السكن مربعة والمصالح لأقطار ذات

(2) الطول

(3) أبوابين بحدود ان الحد اللازمة

(4) أركان وهران

(5) أبعاد ومع سائر

(6) ترتيب للهندسة مع عدم توصيل المسطوح

النموذج الأول : وترتفعه حوالي أربعة أمتار وبتدريج الآتي :

(1) مدخل ومطبخ

(2) ساحة

(3) صالون

(4) غرفة آكل وأبويس

(5) غرفة مكتب

(6) سلم توصيل للنموذج الثاني

النموذج الثاني :

(1) لمرحلة نوم بحدود أربعة أمتار

(2) لمرحلة نوم مربعة أخرى بدون حمام

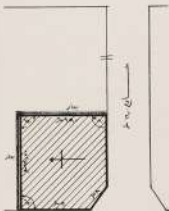
(3) لمرحلة للكتابة بحدود أربعة أمتار بدون أبيس

(4) زوايا وقرارات التي لحدود الأمتار

المسطوح : ويشتمل زوايا وحدائق ومعرفة لتفصيل ومعرفة كالتالي



النموذج الثاني



شوارع



الشروط :

- (١) مساحة الدور الأول حوالي ١٧٠٠م^٢ في بقعة التراسات . والشاسي حربة العرف في التراسات الشاذية
- (٢) تكاليف البناء لا تزيد عن ٢٠٠٠ ج ولكن يتولى الهندس ويكون التقدير واقع على السطح
- ٣ ج الدوروم باقية الأساس مع الدور الأول مع الدور الثاني وقرن السطح
- (٣) الرسومات المطلوبة تكون على وزن مقاس ٢٨ × ١٦ أن أربعة أمثال مساحة الخطة

الرسومات المطلوبة :

- (١) موقع المشروع مبينا به منطقة الدور الأول المقاس
- (٢) المساحة الأخرى مقاس
- (٣) رسم منظور بين واجهتين على الأقل
- (٤) التوضيحات التي تظهر في المنظور
- (٥) تخطيط

- (١) لا يسمح بملء البتون خضوما في الساحة أو التراسات ولا بأس بذلك في الشوارع كما أنه لا مانع من القمار التوثيق في الساحة أو لتقليل حفيف حرا باردة في التراسات.
- (٢) الامتاع من عمل حفر يجب أن تخرج أو تصافات حفرة الطريق أو موالد الماء أو أي حفر من أجل أن تكون تازمه الطار.
- (٦) يكتب على ورقة الرسم (برده ملامة سريعة) بخارها الشاسي ومن طرف حفره مطلق وفي داخله ورقة عليها العلامة والرقم والشاسي وهو انه
- (٧) يجوز تقاسمها أن يتم أكثر من مشروع واحد بملامة وتوزن مختلفة
- (٨) إرسال للرسومات مطلقا إلى إدارة الحقة قسم التاسيات في ميدان لا يتجاوز مساه يوم ٢٠ مايو سنة ١٩٣٩

(٩) مستنكر للرسومات المتأخرة والحقة في الأمداء الثانية .

محرر : تزاح الموالي كلالى - ٣٠ جنبه قنطرة الأول و ٢٠ جنبات قنطرة الثاني

مجله حسن العبد
مقاول

شماره ۵۹۰۰۰

۸ تاریخ انتشار

جميع ما يحتاج اليه المهندس والفنانون
تجدونه دائما بجالات
١. بولشلاقي



١. بولشلاقي ٥ ميدان مصطفى كامل باشا ليلفون ٥٩٠٧٤



A . C . E . C .

شركة شارلوا الكهربائية بلجيكا

مصانع شركة شارلوا الكهربائية
من أطول مشات العالم في صنع وتوريد
وركب آلات ميكانيكية وكهربائية
التي هي من منتجات المصنعين ومصنعي
التي هي في قمة العلم من مسكنات وكراجات
وليات وموتورات - الخ



توزيع على مصر بواسطة شركة شارلوا

الراحة في السفر ...



الخطوط الجوية

شركة مصر للطيران

لا تستعدوا من رحمتنا التذكرة اتصلوا بمطار المنصورة
تليفون ٦٣٤٧
وتركبوا مصر للسكينة ٩٨ ساعة ابراهيم باشا
تليفون ٤٥٩٦٠

- بورسعيد
- الاسكندرية
- الفيوم
- المنيا
- اسيوط
- الاقصر
- اسوان

رحلات منتظمة فحمة وسريعة الاسكندرية جنوب مرسينا وبالعكس



على البرهان العظيم

«النيل»
«كوثر»



شركة مصر للملاحة البحرية
إحدى مؤسسات بنك مصر

اطلبوا الاستعلامات وتذاكر السفر من شركة مصر للملاحة البحرية أو من أي من وكالاتها في القاهرة - بيروت - ١٩٦٠



بارتيس

موسميات وتزيين داخلية
اد. شارح فاسبير وسولاف
تكملة رقم ٥٥٧٥

الصحف المصنوعة - دار الأثاث - ٥٥٧٥

ايدىال رمز للتحفة وخر الصناعة الوطنية

- بالأمس كنا في عصر الخشب وكان الأثاث مبرقاً لتتكاثر من الطراد والطينية وكان كل ما يخرت له والسوس... لا يتكف وقتاً من التزيان
 - واليوم نحن في عصر عصبة الحديد، وقامه مؤكثتر البرابو والتشيير بالقديم طبع البرابو التي ما يمشي من طلة الازمبالا لتسلي الأناكتم ببال الشكر
- لا تفتروا إلا أنك ايدىال لحفظ أوراقكم ومستنداتكم



تلغون
1951
1952

شركة النعمان المصنعة (شركة مساهمة مصرية)



دارسة محمد زبيح

- البرقة والمنامة في صناعة التبايلك والذباب
- المدبرية وجميع أعمال الهدارة نغض بها دارسة
- محمد زبيح التي هازن ثقة الدوائر الحكومية
- الورشة بموسى الشرفاوى تلغون 01299



شركة المقاولات الصحية

لها مقام ممتاز في دوائر الحكومة الفنية
لها شهرة فائقة في الجودة وسلامة الزوق
انواتها الصحية على أحدث العر



لا تترددوا في زيارتنا
لنتفهم احتياجاتكم

للادوات الصحية الحديثة
بالمستل
المقام الاول في التقدير والاعتبار



شارع عماد الدين بعباس
تلفون 37444

حسن محمد واخوته



منزل المهندس المشرف صباه مدرسة حلوان

تصميم وتنفيذ

دلبونتي وأولاده

مهندسين وقاديين تشاركيين في إنشاء شركة الهندسة المعمارية

• رائدة هندسة التعليم المعمارية المتخصصة والمستقلة

• قادة المنشآت المتخصصة في التعليم والهندسة المعمارية

• خبراء في إدارة المشاريع وبناء المصالح في ذلك

• تقديم خدماتهم المعمارية التعليمية

دلبونتي وأولاده مهندسين ومقاولين ٢ شارع دبري تليفون ٤٢٠٣٢ مصر



AL EMARA

مدير التحرير: سعدان ابراهيم فهمي كرم باشا

رئيسة التحرير: دكتور سيد كرم
انيس سراج الدين
مدرس كلية الهندسة
مهندس معملي

Distribution et Rédaction:

48, Rue Kasr El Einy
Téléphone: 45470
LE CAIRE (Egypte)

Abonnements:

6 mois P.T. 40 | pour l'étranger
1 année = 100
Pour l'Égypte P.T. 150 par année

توزيع مصر العربي للبريد
البريد 18170

الموشرافون

في الداخل 70 من نسخة سنوية

100 من سنوية

في الخارج 150 من سنوية

AL EMARA

- ARCHITECTURE
- TECHNIQUE
- CONSTRUCTION
- DECORATION
- ARTS-MODERNE
- PHOTOGRAPHIE
- URBANISME

3-4
1939