

المعماري المعاصر
عصام صفي الدين

معهد هندسة أكتوبر
قسم العمارة

٢٠٢٥/٢٤

فكر منهجي خاص بالتقانة تقدم مشروع التخرج

مثال افتراضي لمشروع ، للتأكيد على طريقتي ومنهج ووضوح بيانات

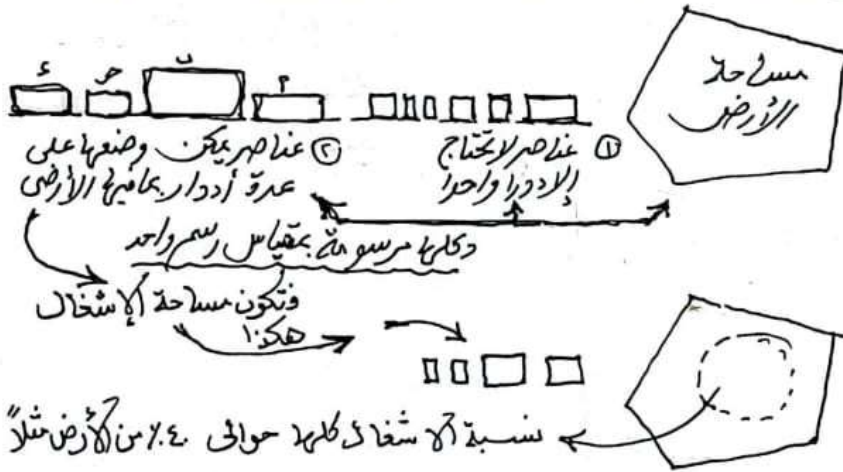
مشروع تنمية آفيا وإقامة سيد حيا بإحدى الواحات الصحراوية

① وعلى الطالب عدم التقيد بشكل التصميم المبدئي ، وإنما الاهتمام بطريقة الدراسة وتتابعتها ، ووضوح البيانات وأنواعها وطريقة كتابتها ، وذلك على اعتبار أنه قد سبق القيام بعمل البحث بل كامل جوانبه ، والأطلاع على المشروعات المشابهة ، وعمل الدراسات المقارنة بمعايير نقدية ، وأنه قد تم استخلاص النتائج لترشيح الفكر التصميمي الذي سيسير عليه ، وكذلك ما قد قام به من كتابة للبرنامج المعماري ، من حيث الاحتياج ثم الهدف ثم ذكر المكونات والعناصر ، ومساحة كل عنصر بما يحتويه من نشاط بشري وأثاث ونظام حركة ، ثم العلاقات النظرية للوظائف ، ثم المتوصيات الهامة كواصفات أو مادة إنشاء ، أو أهلية صياغة شكل تعبيرى أو شكل مميز بالنسبة لما حول الموقع ... وغيره .

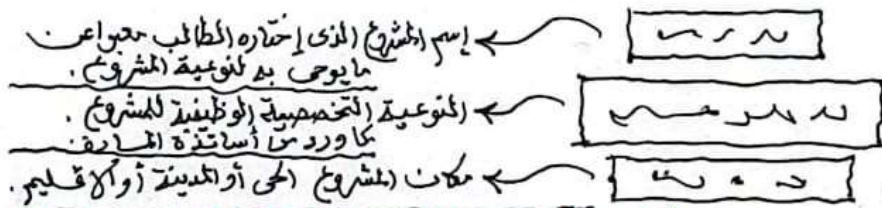
② ومن المفترض أن يكون الطالب قد زار موقع المشروع بنفسه لإدراك الواقع البشري والمعماري والطابع المعماري العام ، والطرق المؤدية لموضع المشروع ، ومدى إمكان توافق ما سيراه من أسباب للتصميم مع محلية المكان ، سواء بالمحاكاة أو بالاستقراء ، أو بالتباين ، بما فيه صياح أهداف المشروع وزمن التنفيذ واقتضادات التكلفة .

و مع معرفة نسبة الإشغال المتاحة البناء حسب اللوائح التنظيمية .

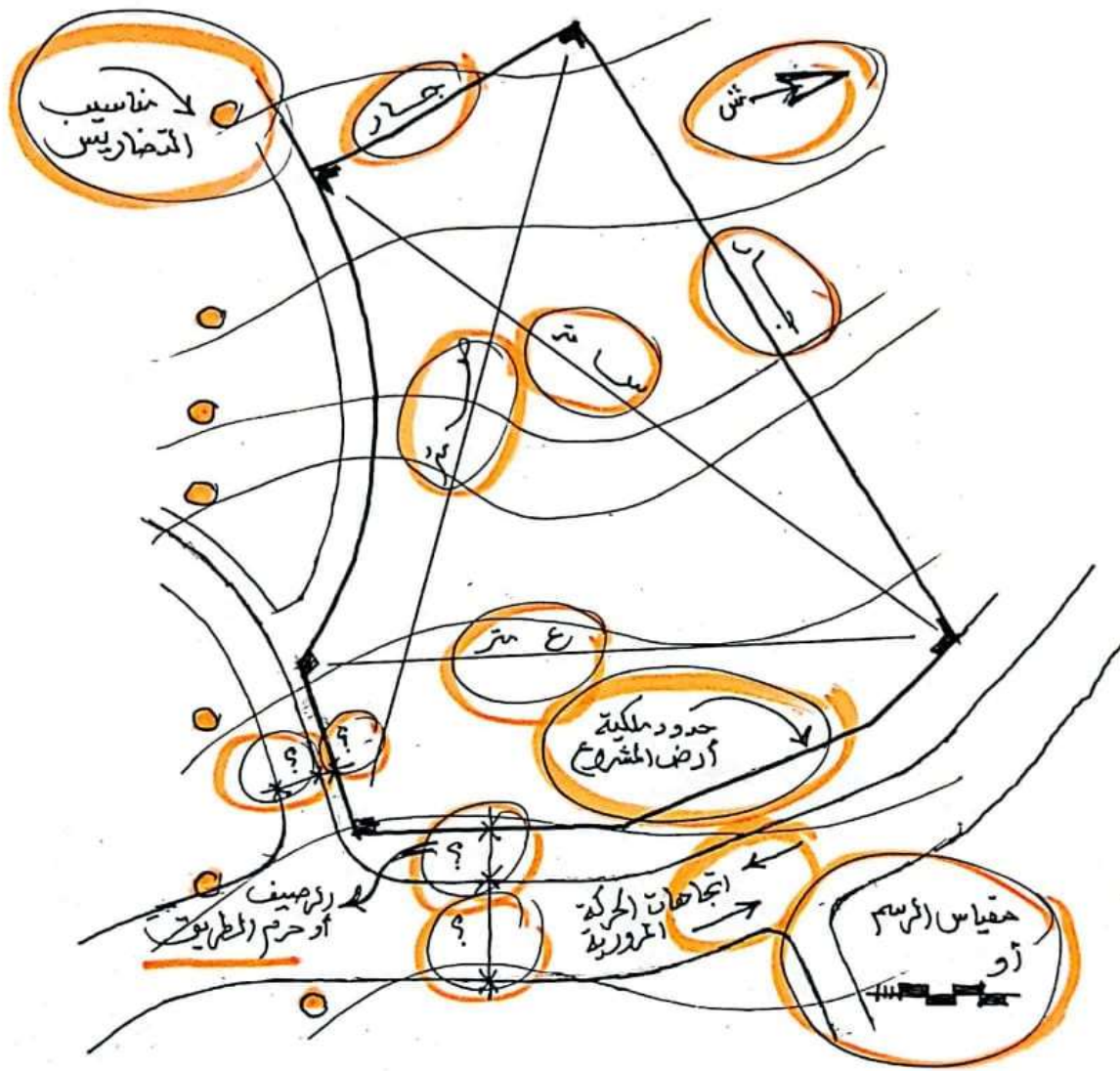
كما يجب أن يكون الطالب قد أدرك علاقات مساحات كل عنصر في حد ذاته ، وأيضا علاقات مساحات العناصر مع بعضها البعض منسوبة إلى مقياس رسم واحد ، مع نفس مقياس الرسم للأرض ، ليساعده ذلك على وضع الفكر التصميمي بالتوزيع الوظيفي للمكونات على مساحة الأرض ، بالتنسيب التقريبي الأوفق ، توزيعا مكانيا متوافقا مع المساحة العامة للإشغال البنائي بطريقة منطقية فعلية ... لا تحتاج إلى تصحيحات ومراجعات كثيرة ، قد تغتفر من جهد التصميم ، ليكون صادقا في مرحلة الأعداد ، والمبدائل والعلاقات ... سواء أكانت بعض العناصر لا تحتاج إلا دور أرض واحد ، أو أن بعضها سيكون محتاجا إلى أن يكون على عدة أدوار ، على مساحة إشغال واحدة من الأرض ...



توضيح هام التنبيه عليه سابقا في مرحلة عمل البحث :-
هكذا



شعرا يجب على الطالب التقيد بهذا العرض التالي كفكرة تصميم فعلية ، حيث أنها مجرد فكر نظري تعليمي ، وعليه هو الانطلاق الإبداعي وفق المعايير والأسس ، وخبرته عبر سنوات الدراسة ...

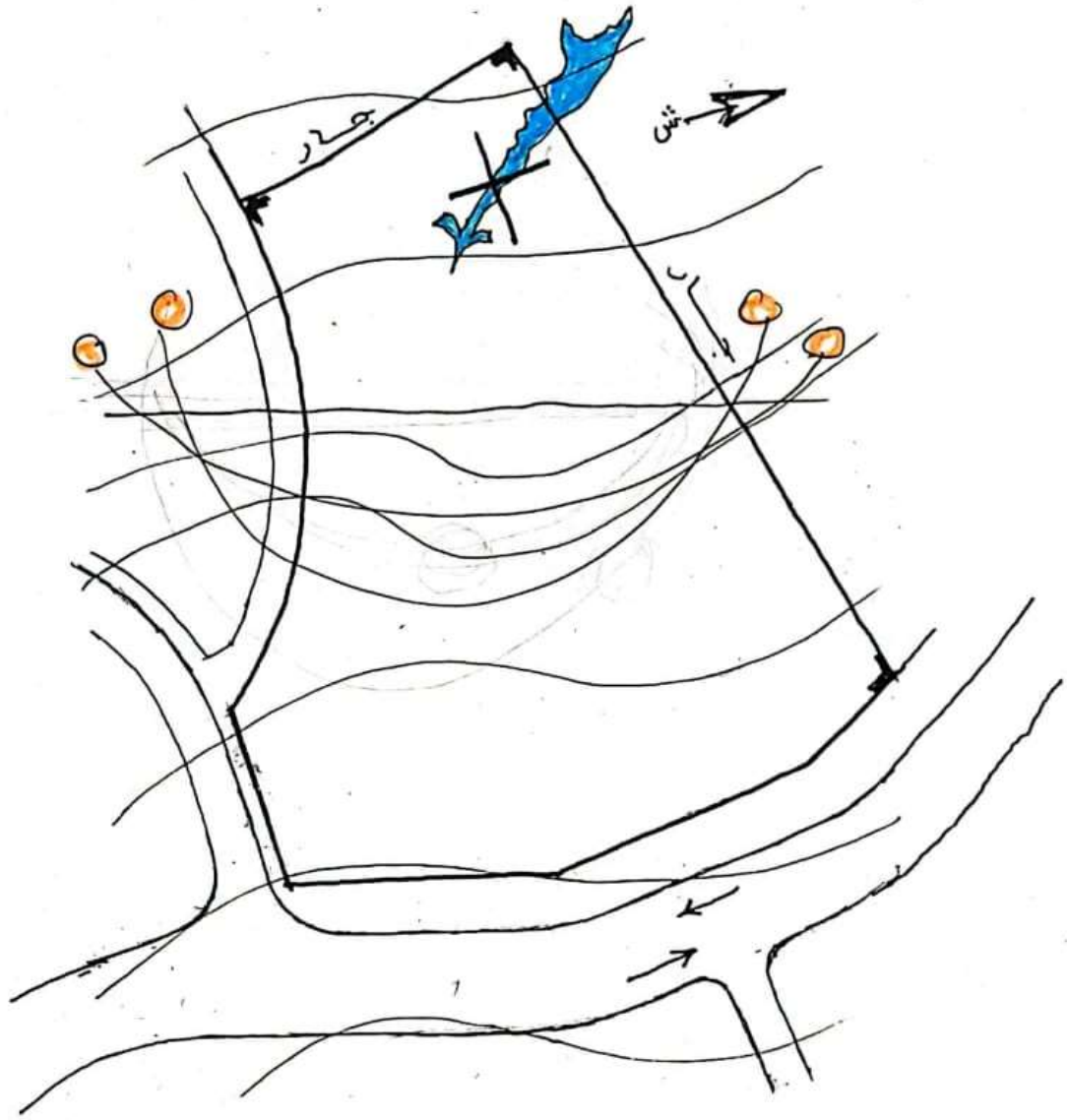


الخريطة المساحية

والتبيانات الواجبة بوضوح

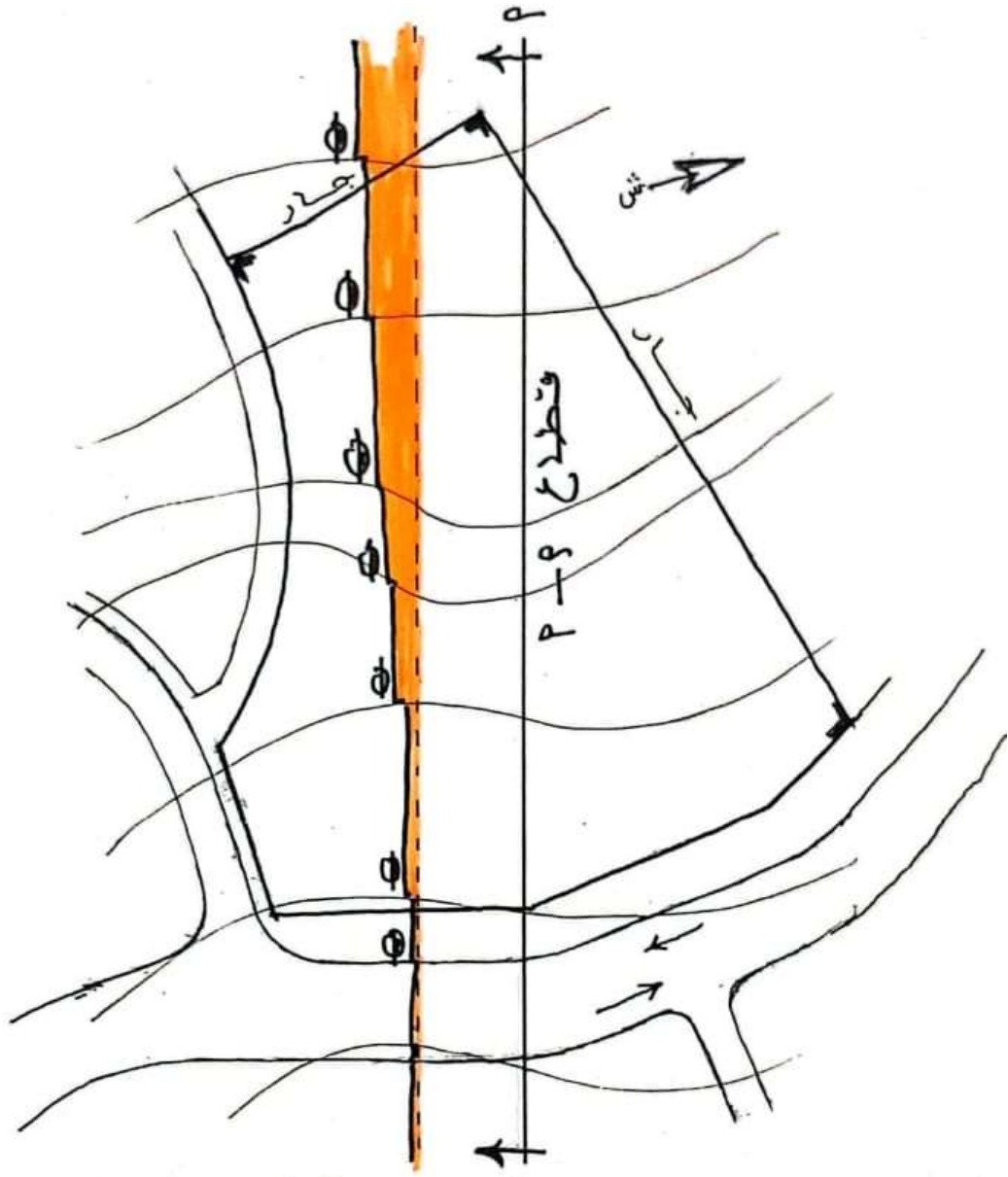
ومع ذكر الملاحظة الكلية

(سبعة بيانات على الأقل وعلى الطالب جمعها وتتابرها)
قبل إضافة اتجاهات الحركة الترددية



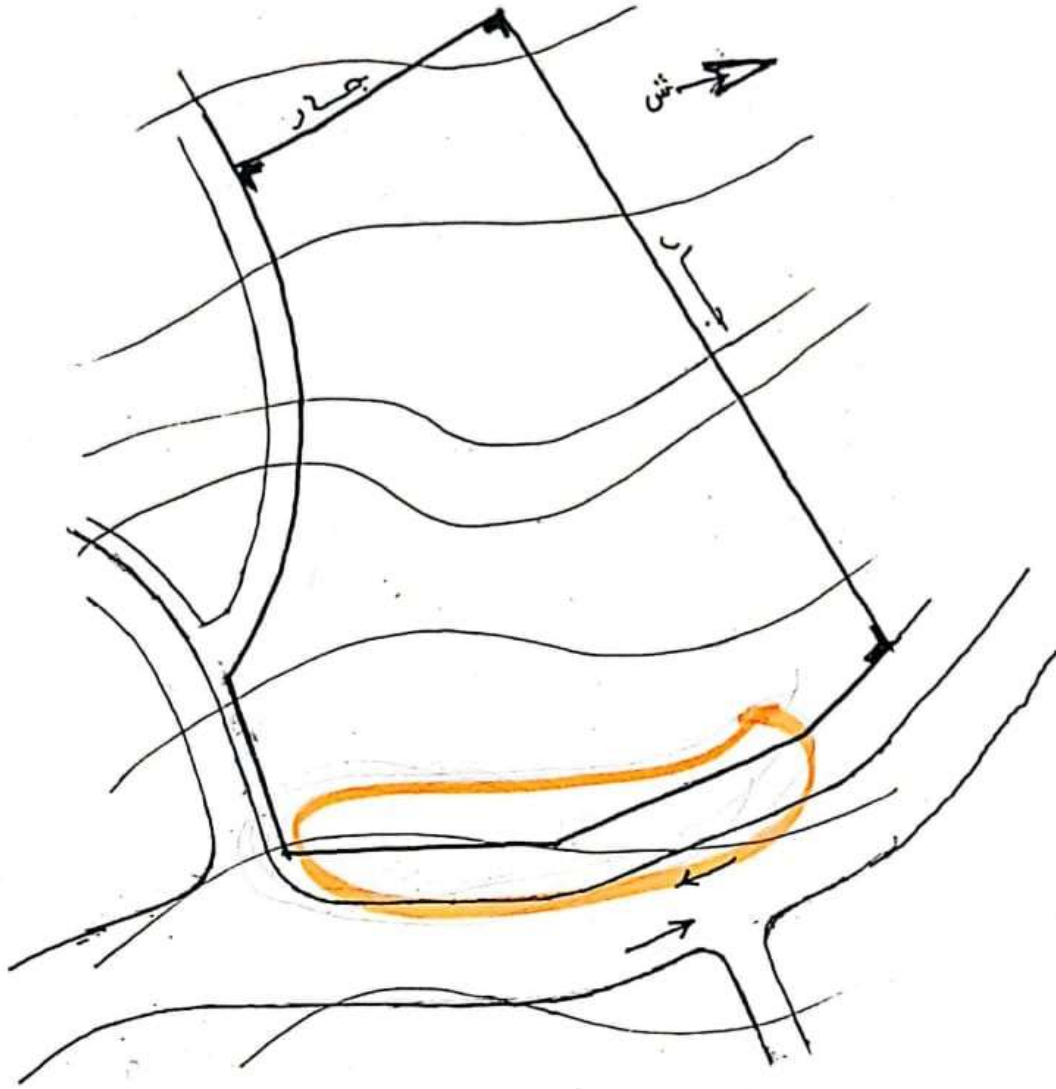
توضيح المناخ المحلي صيفاً وشتاءً
 واتجاهات شعاع الشمس والرياح



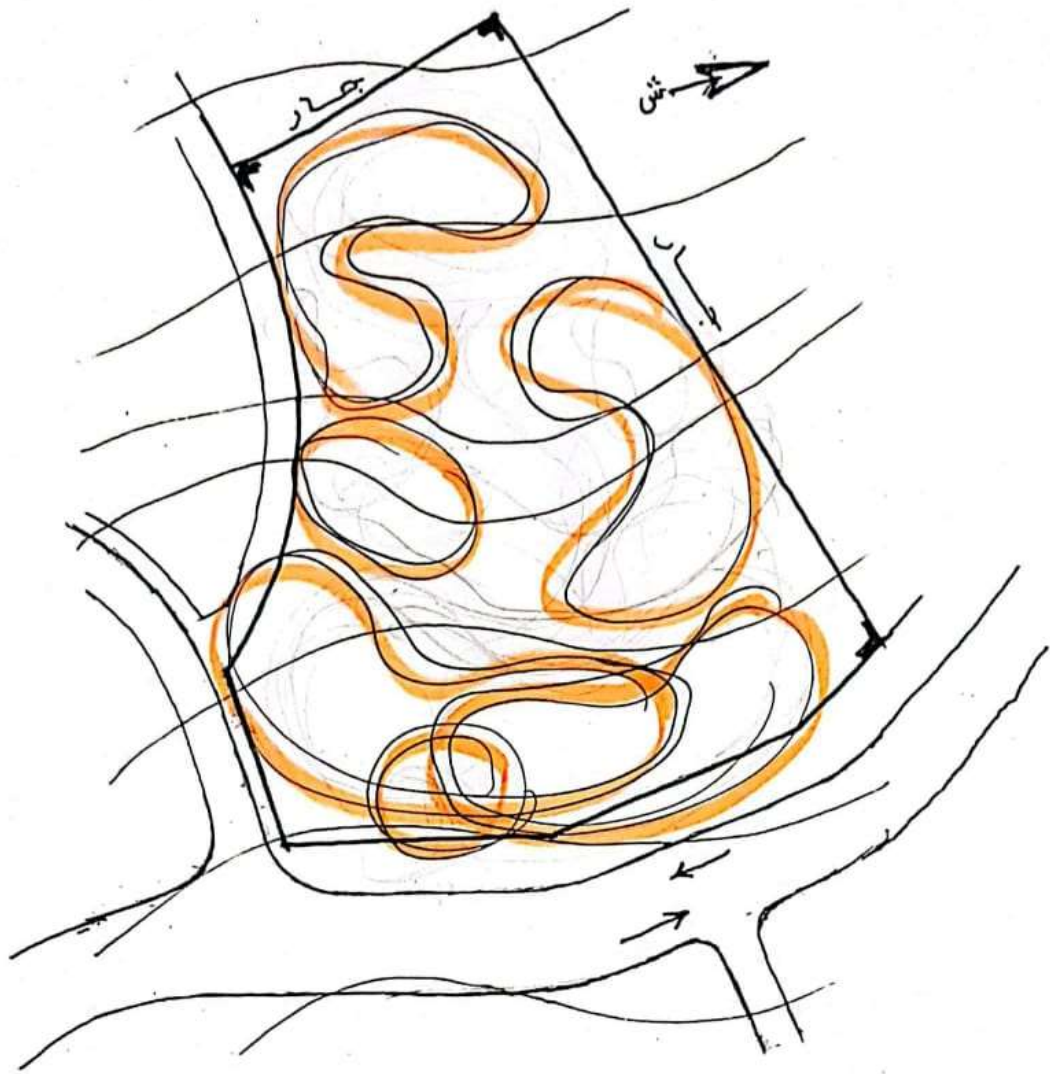


توضيح المقطع الأهم على الأقل
 تبين مناسيب التضرار
 وتنسيبه إما مسطح البحر أو للمنسوب الأقل

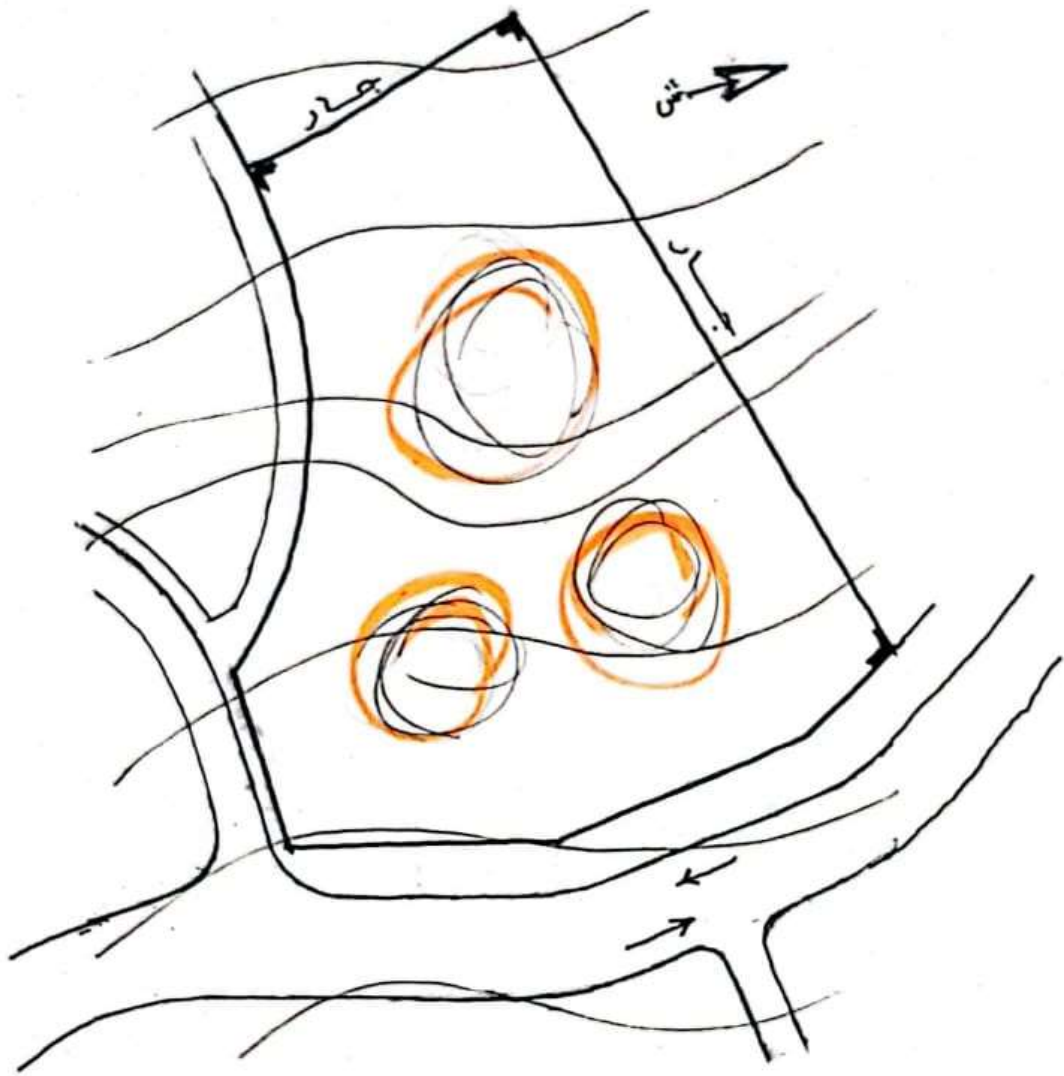




توضيح الاتجاه الملائم الأنسب لدخول المشروع
 منسوباً إلى حركة المرور الغالبة في الاتجاه إلى
 الموقع ... منسوباً إلى الدراسات التحليلية أو لتصوير
 التكوين كهيئة ضياع المشروع أو لفت النظر إليه.



فرص اختيارات المواضع الأنسب للمكونات الوظيفية
 بناءً على الدراسات التحليلية المتنوعة، وعلاقة ذلك
 بالشكل المساحي للموقع على المنسقط الأفقي، وتصورات
 هيئة صياغة التصميم، والتصوير المبدئي للهيكل العاكَ
 ومحاوره الرئيسية واحتمالات التفرعات...



تصورات احتمالات بؤرات الاهتمام الوظيفي
 النفعي أو الجرائي بناء على الدراسات الخاصة
 بتكوين التصميم وعلاقتها بالناحية عن
 اختيارات المكونات وطريقة الهيكل والتواصل.



الاجتهاد في وضع التصحيح شبه

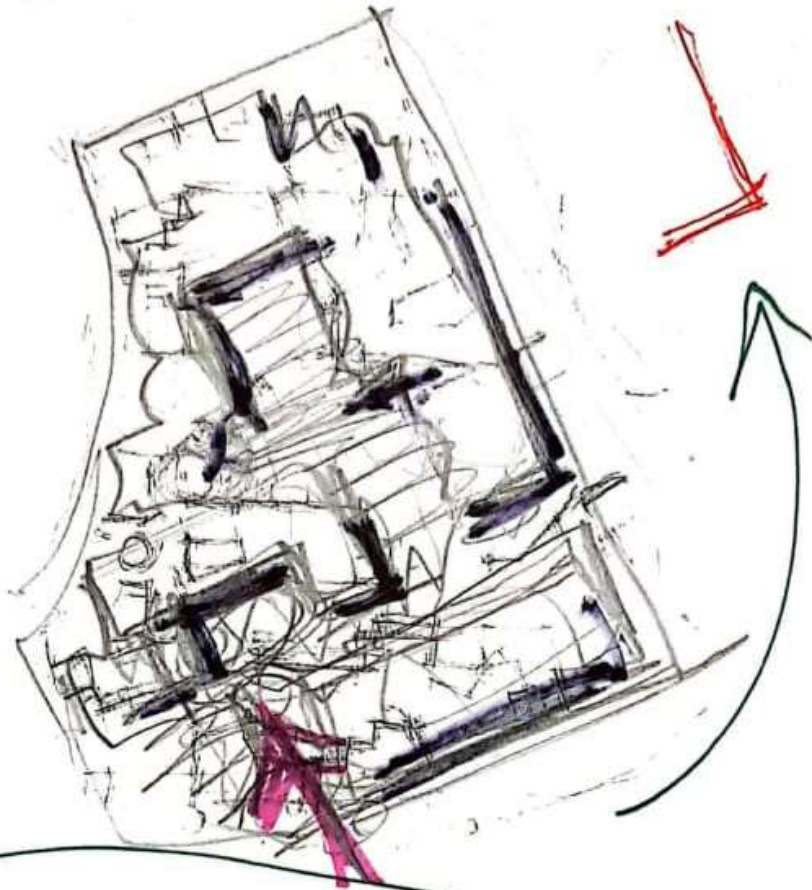
اللزات في كل عنصر معماري مبدئياً
نظرياً ثم هوأء منه مع باقي

العناصر مع بعضها البعض ، ومع
احتمالات البدائل ... في ضوء علاقات
التكوين والتوزيع الوظيفي العام

وحسب ظروف الموقع والمداخل
والمخارج والأكوتويات الأهم ، وحسب
تصورات الرهيل العام للتصميم .

ومع تصورات كتلات أو مساحات
أو تفاصيل واجبة ... أخفياً ورأسياً
بصورة مبدئية ، وبجراحة فكر وسرورته
والاجتهادات الإبداعية التقليدية
أو غير التقليدية للوصول إلى الأفضل

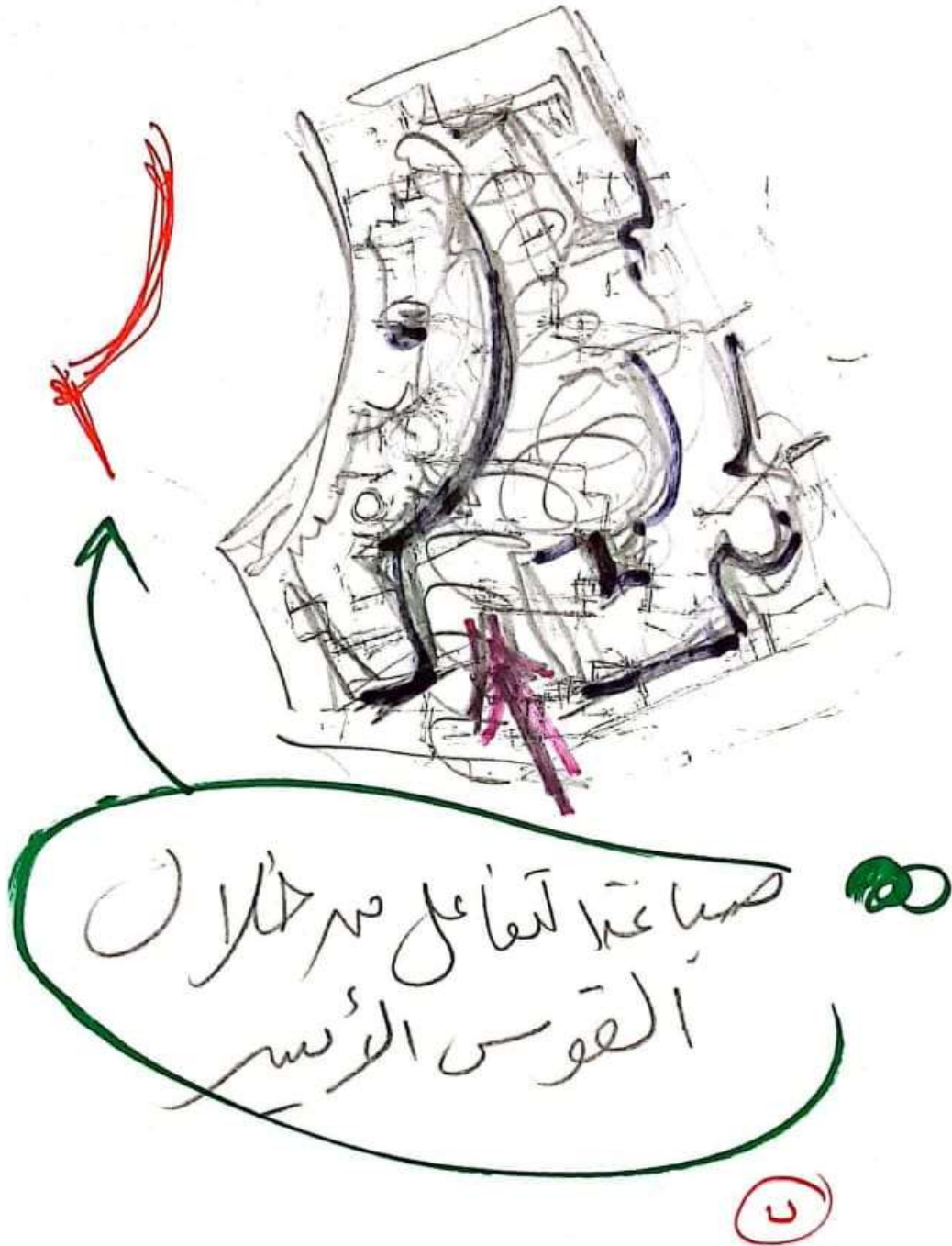
مع اجتهادات تصور الوحدة القياسية المعيارية
التي تربط الجميع ، وقد تكون المناثرة بحتمية
نظام الأبناء بالمواد المختارة والمتنوعة .

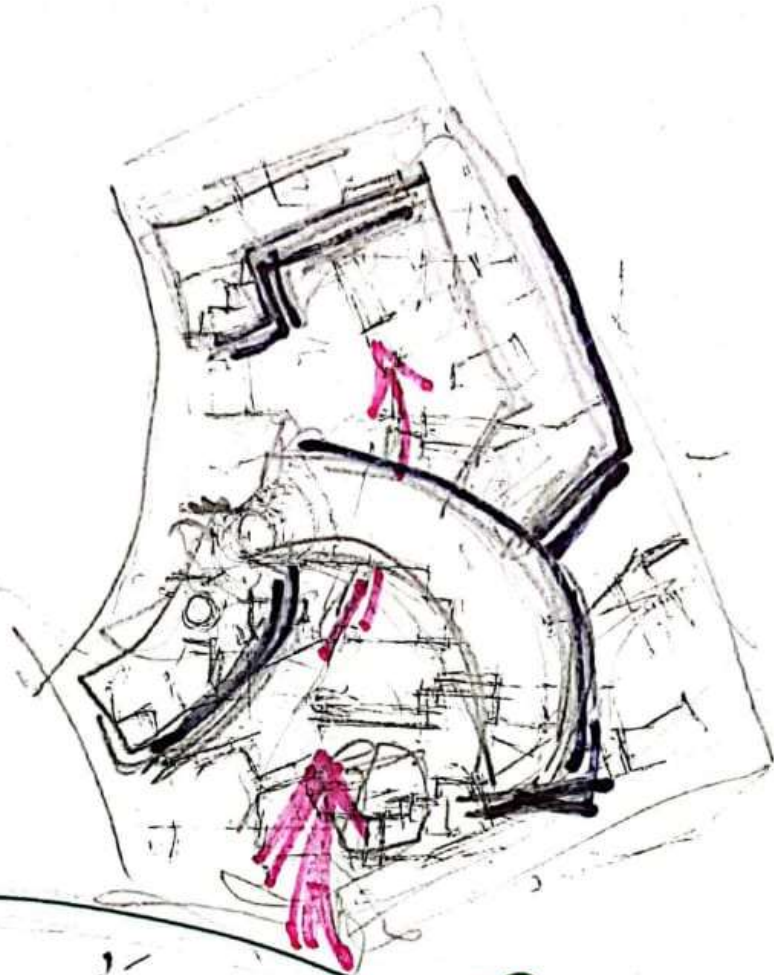


صناعة التفاعل من خلال
الضلع والنزاد من القائمة عينا

اجتهادات وتصورات

٩





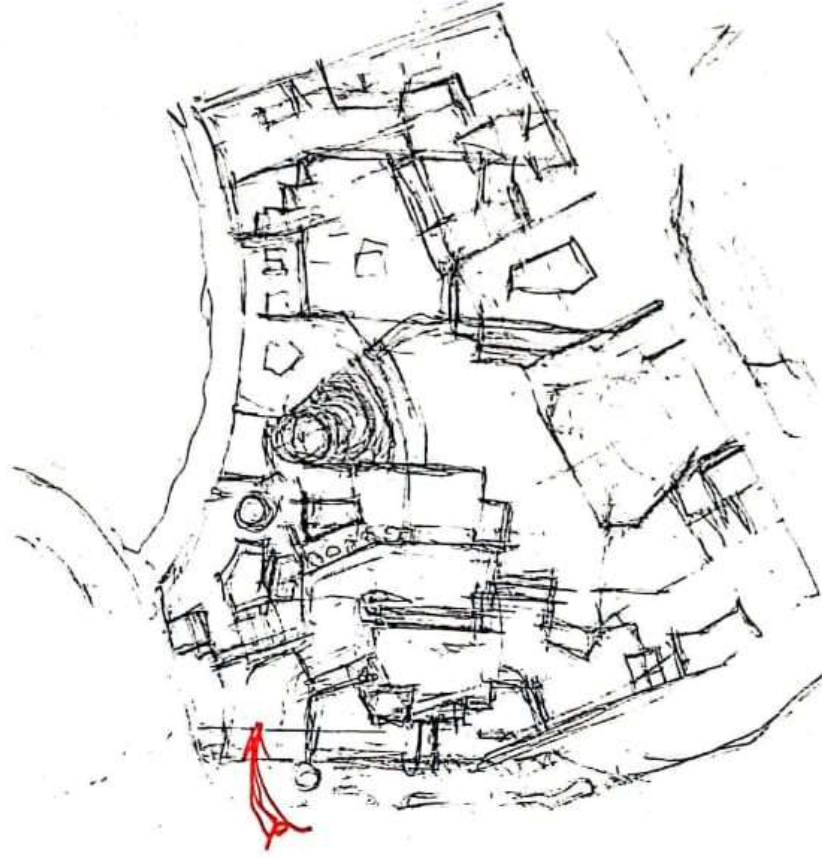
حسب ما استأجرنا على من جردنا
القدس من الأسيار والاصنع
الأعمى والبرهان من غير
منه من فضل القدس الزاد





إفترافن الوصول إلى
هذا الاختيار لوجود
عدة مميزات التمهيد

5



افتراض الوصول إلى فكرة تصميم
مختارة من عدة بدائل ، مع الإهتمامات
إلى إدراك مساحة الأشغال لكل عنصر
حسب المذكور سابقاً ... ولا يبدأ
في رسمه بمقياس رسم داخل حدود الأرض.



مرحلة خطوات التصميم النهائي



• مساقط

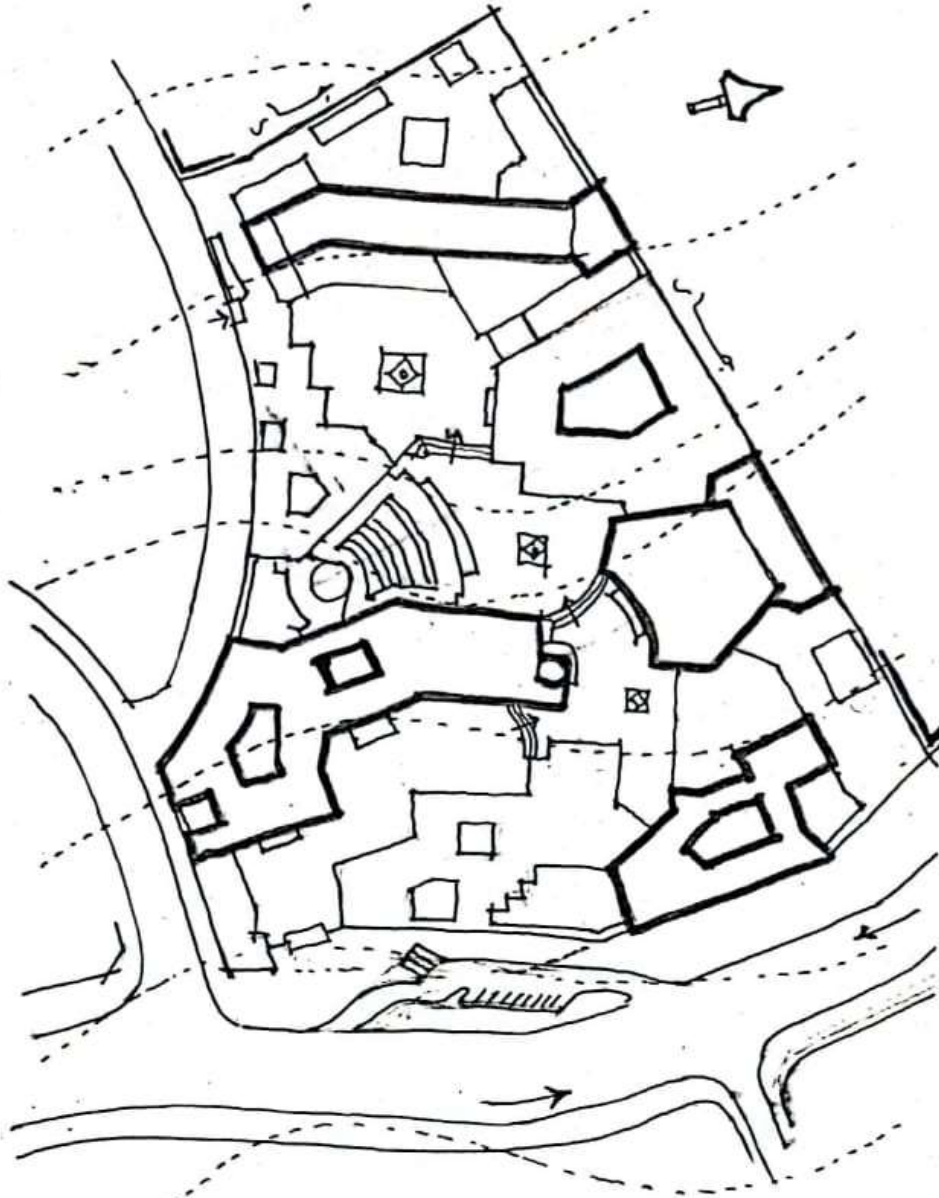
• واجهات

• قطاعات

• مناظر توضيحية ثم مختارات من خلال
المنظر التي تجعل على التوضيح الأفضل
لمرئنة صياغة المشروع وبيان أكبر
ما يمكن من مكونات ، بالإضافة إلى
مناظر توضيح جرائبات التصميم
• احتمالي مناظر لقطاعات مفتوحة من
أحد الجوانب لشرح ما يصعب وضوحه
على المساقط والقطاعات التقليدية

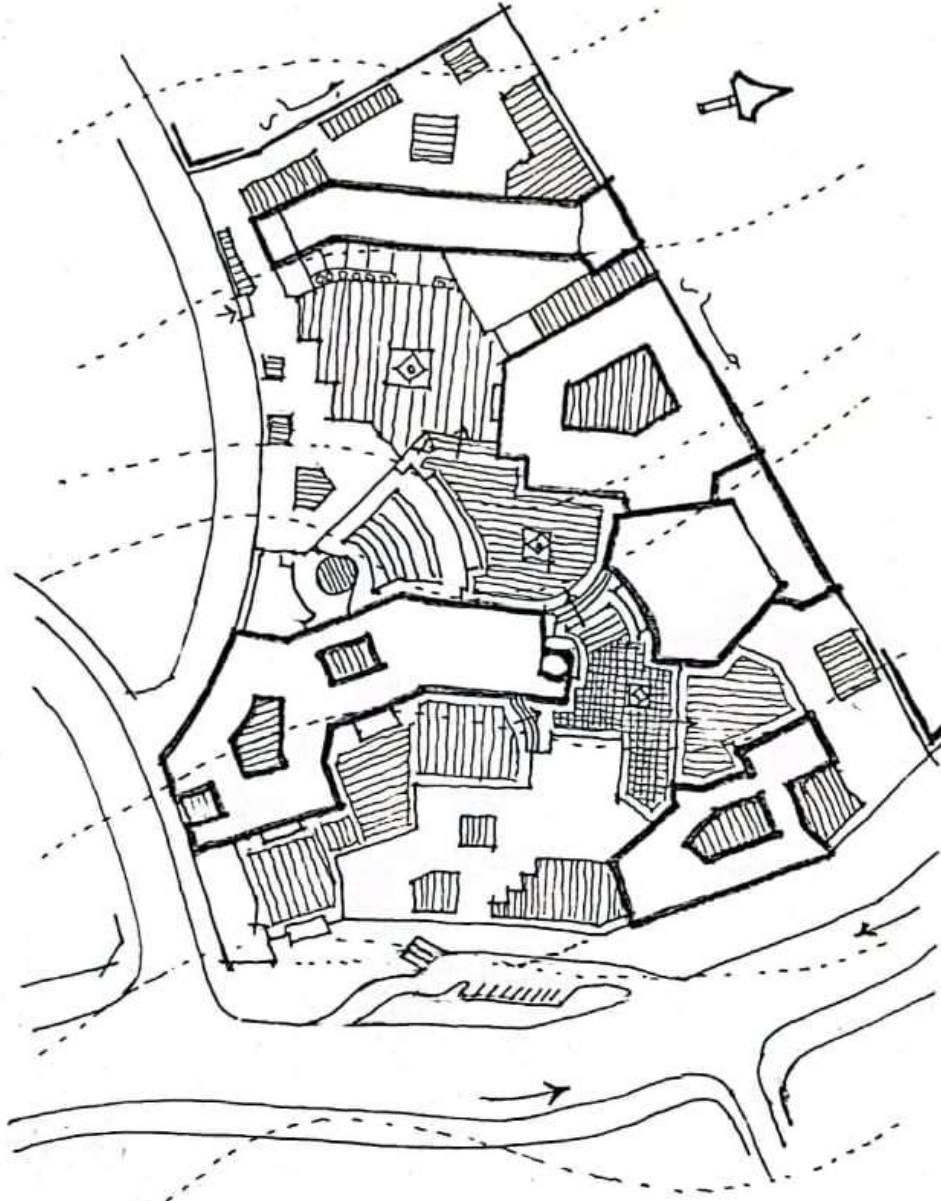



بداية دراسة توافق التصميم مع تضاريس
الأرض، والاهتمام بتوضيح الإقلال من حفر
أو زيادات بالهدم... لإيجاد مستويات أفقية
مقصودة نفعياً، حتى مع وجود احتياج للأدوار أسفل
الدور الأرضي في مواضع خاصة.

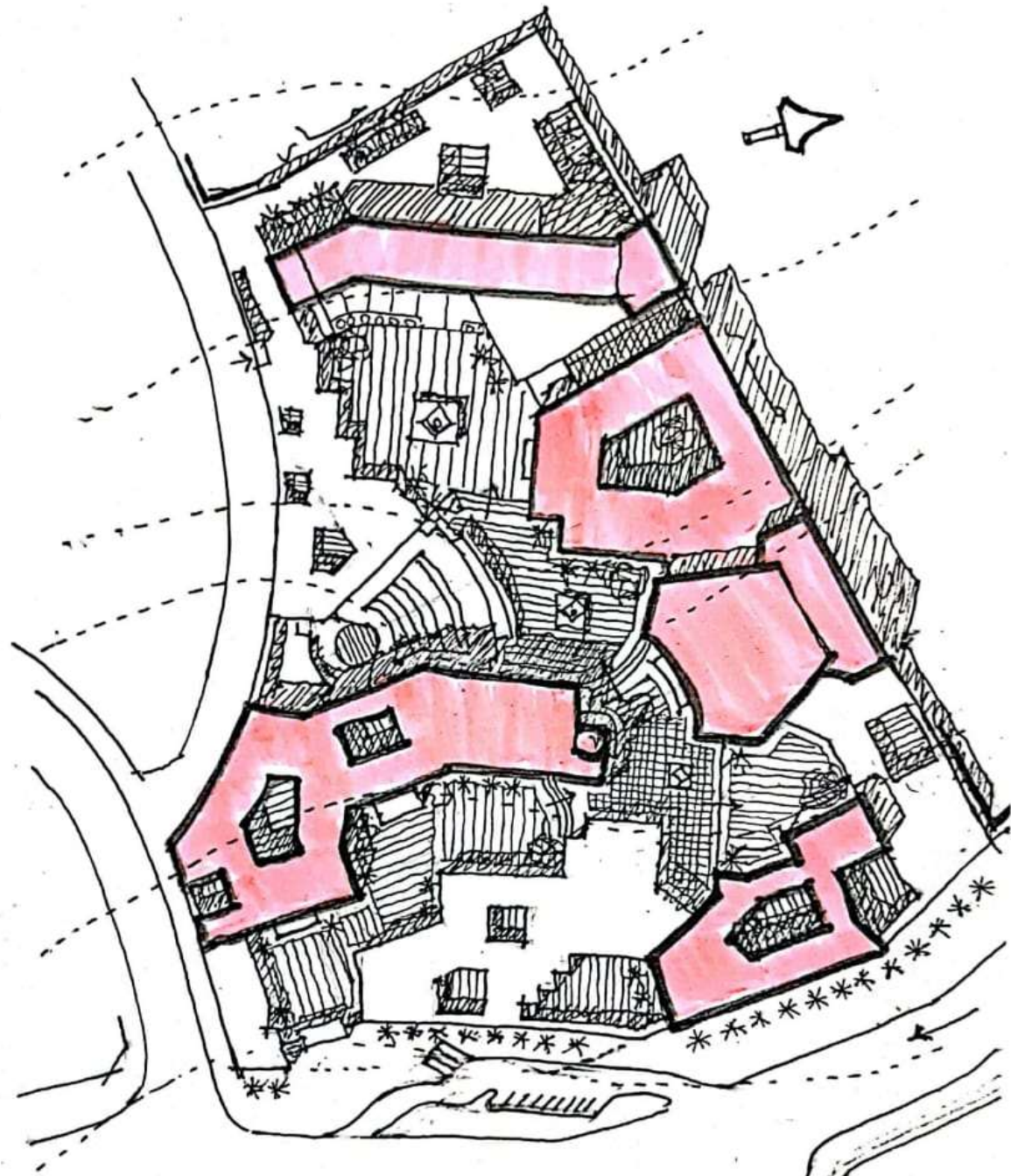


بداية الرسم التصميمي بانقاف
لتوضيح علاقات المكونات والعناصر

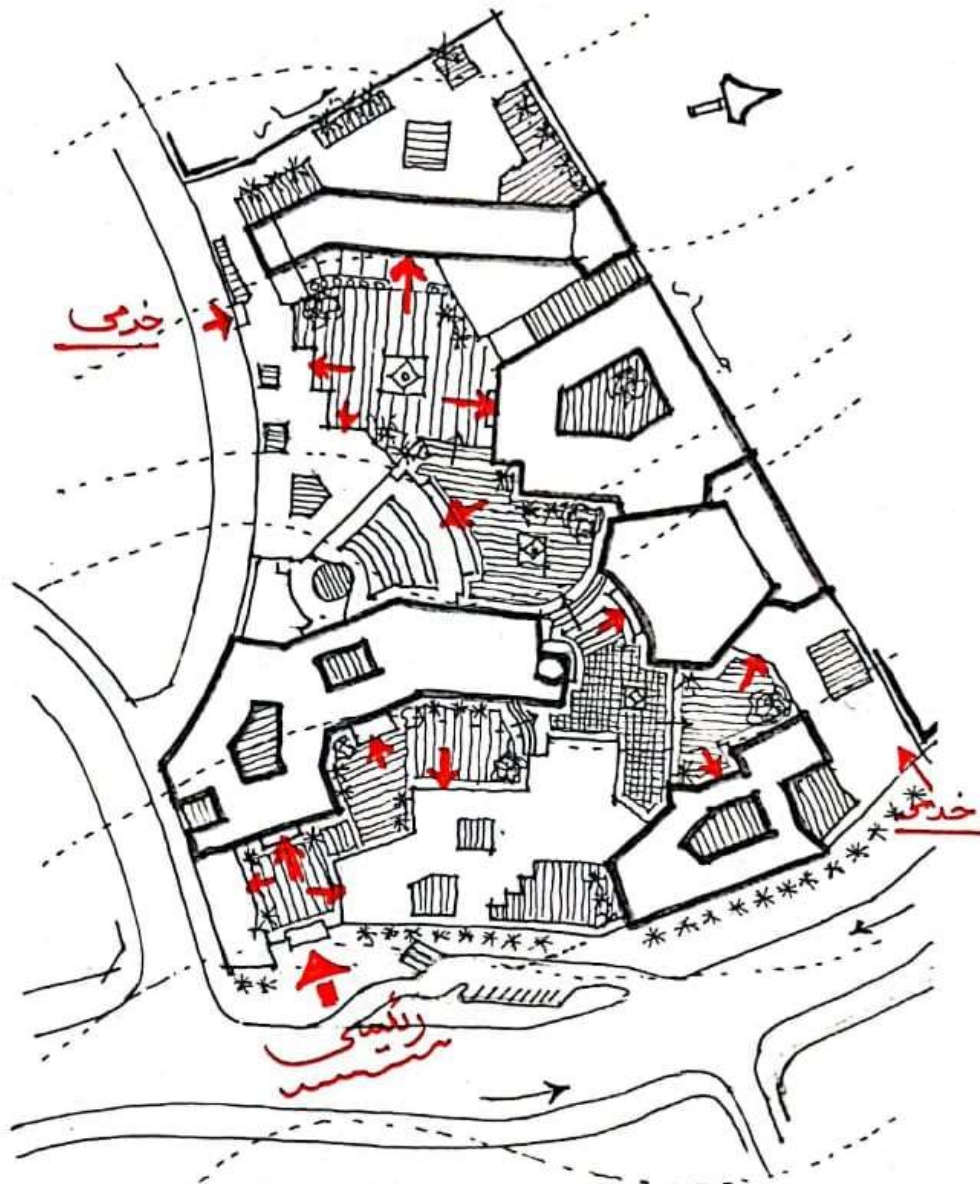





 علاقات التكوين من خلال
 تأكيدات ما بين الكتل والأحوزه
 المكشوفة ولا يجازر بالتواصل بينها
 وكثافة وظيفة كل مبنى وكل حين



التوضیح مابین الدوار الارضی و الدوار الاعلی
والادوار الاعلی

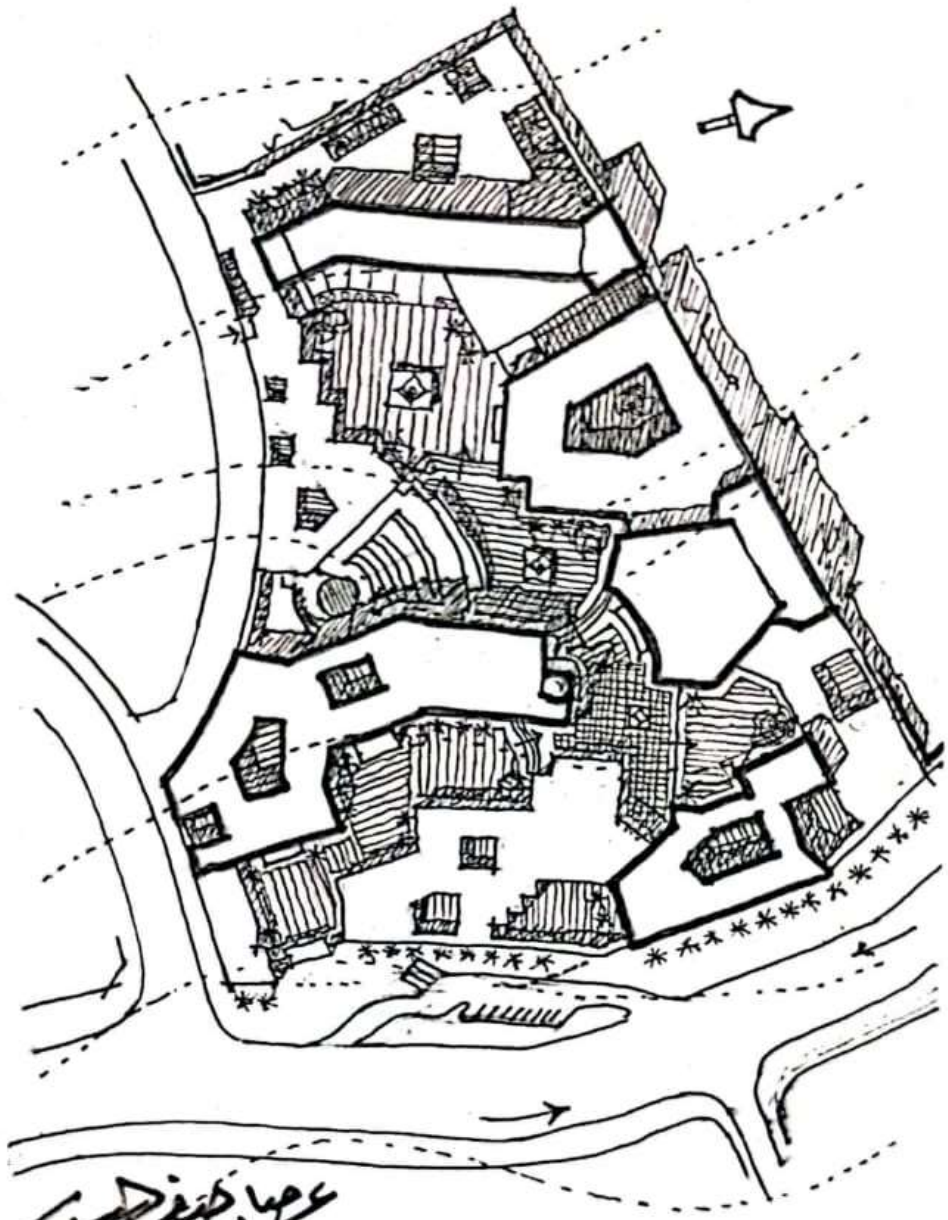


توضیح مواضع المداخل ووظائفها



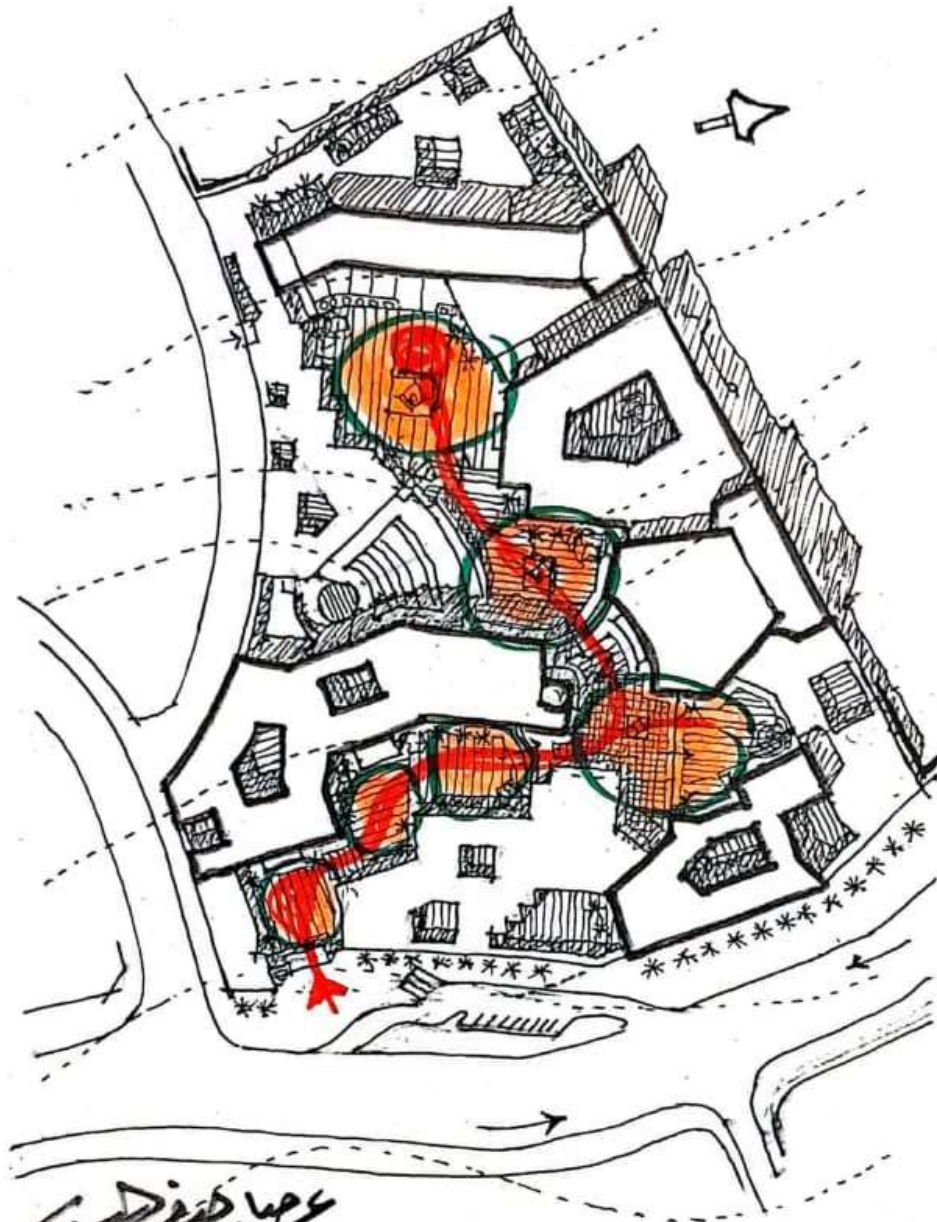
توضيح مواضع المزروعات والنافورات للمياه
 وإحداثيات مواضع أعمال فنية جمالية بحسبة
 أو أعمال رسم جداري ...

عدد (٦٨) نخلة - عدد (٢٤) شجرة مثمرة - عدد (٣) نافورة
 عدد مظلات - عدد مقاعد استراحة أو تأمل جداري
 وغيره ...



عمارة كهندي حبيب
c.c.4/9

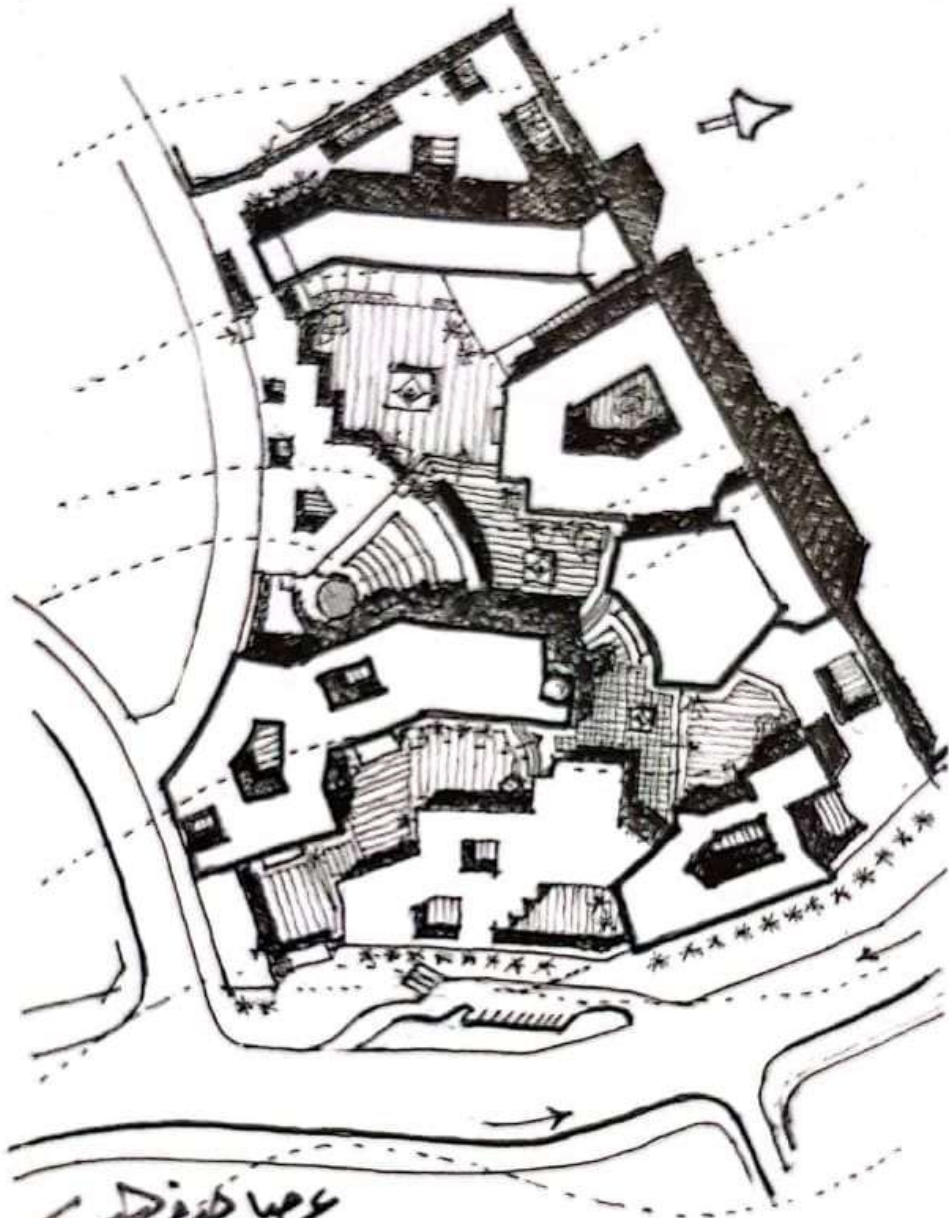
توضيح الكتلات البنائية والتكوين
برسم الظل المرص في اتجاه افتراض واحد.



عصا حنين
C.C.4/9

توضيح مسار الحركة طبقة الهيكل العام
والانتقالات بين الأحوزة الوظيفية

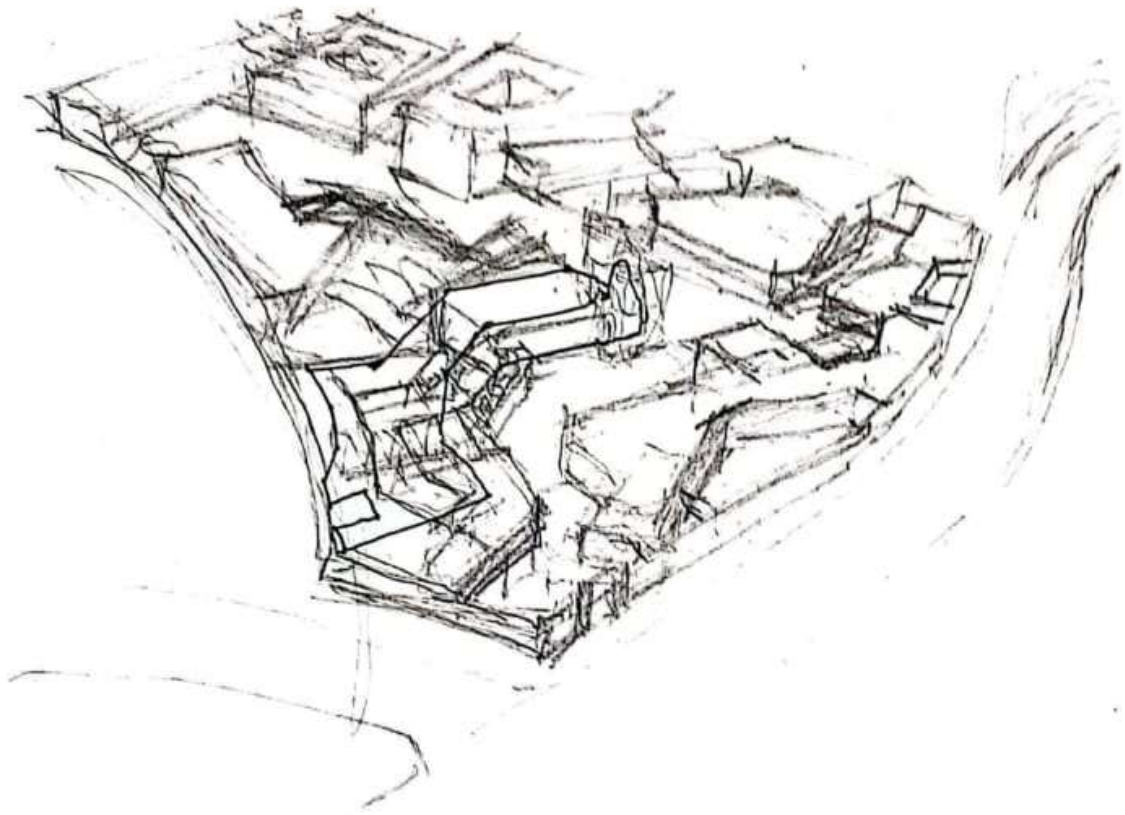




عمارة كهندي
C.C.4/9

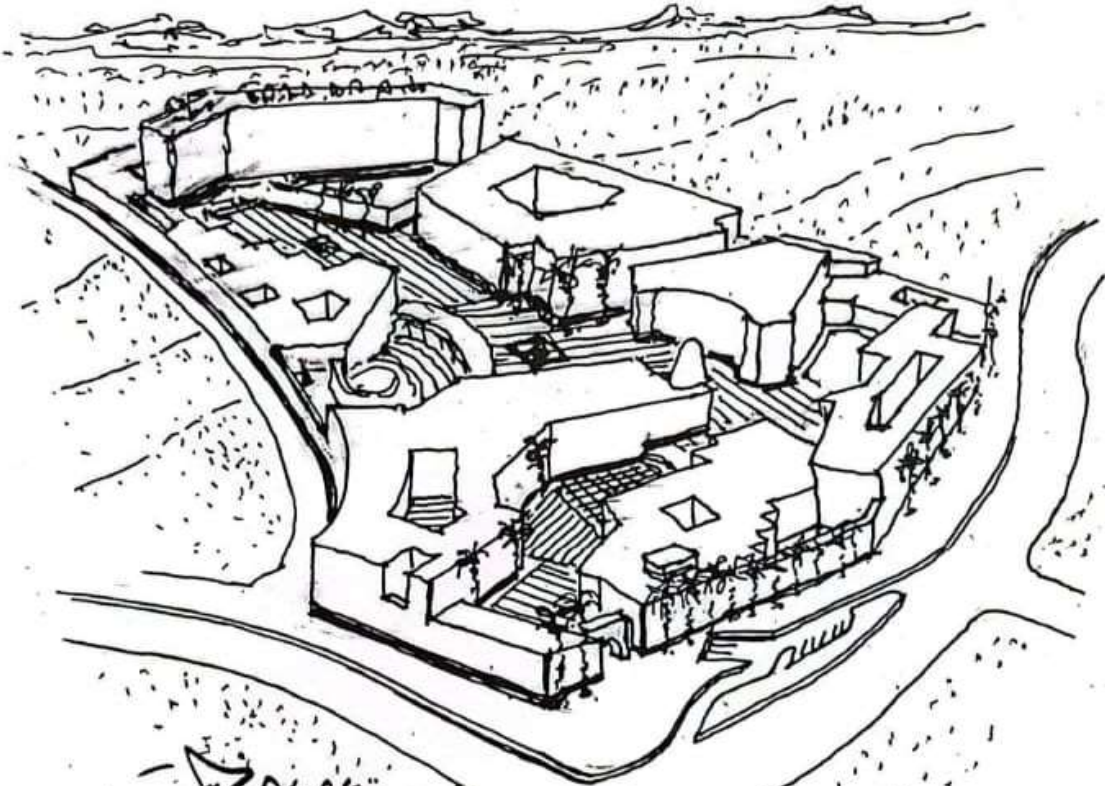
مراجعة الشكل النهائي
للمسقط العام مع التوضيحات بالنظر
والإخراج النسبي للأحوزة...





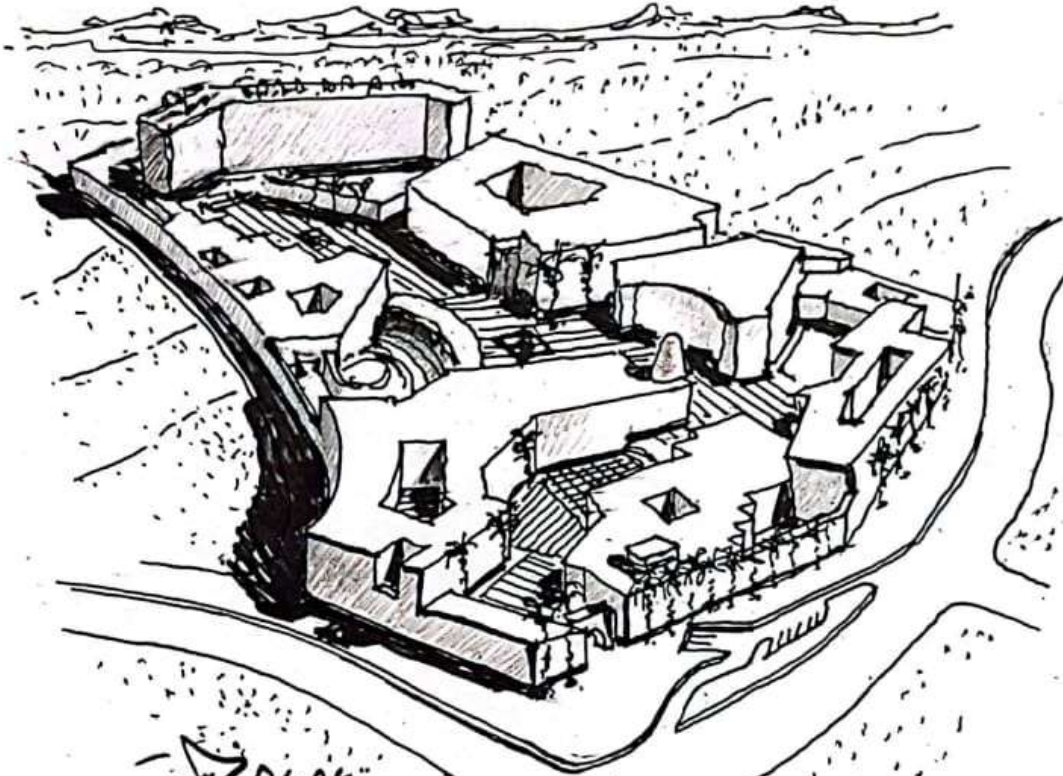
الاجتهاد المبدئي في
رسم المنظور التوضيحي لعموم المشروع






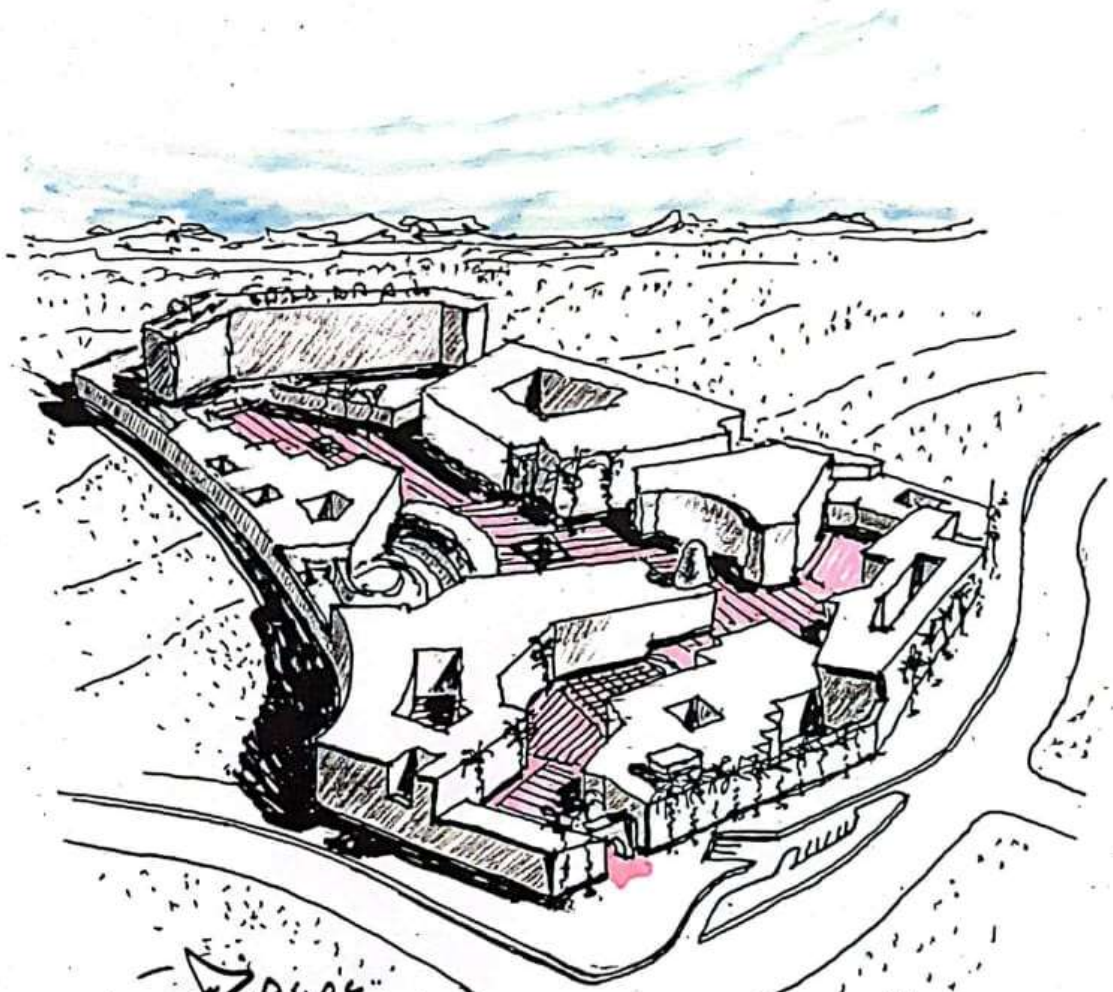
عبدالله
C.C.E/15

رسم المنظور في صورته النهائية
بالخطوط فقط ثم اجراءات اخرى



عبدالله
C.C.E/12

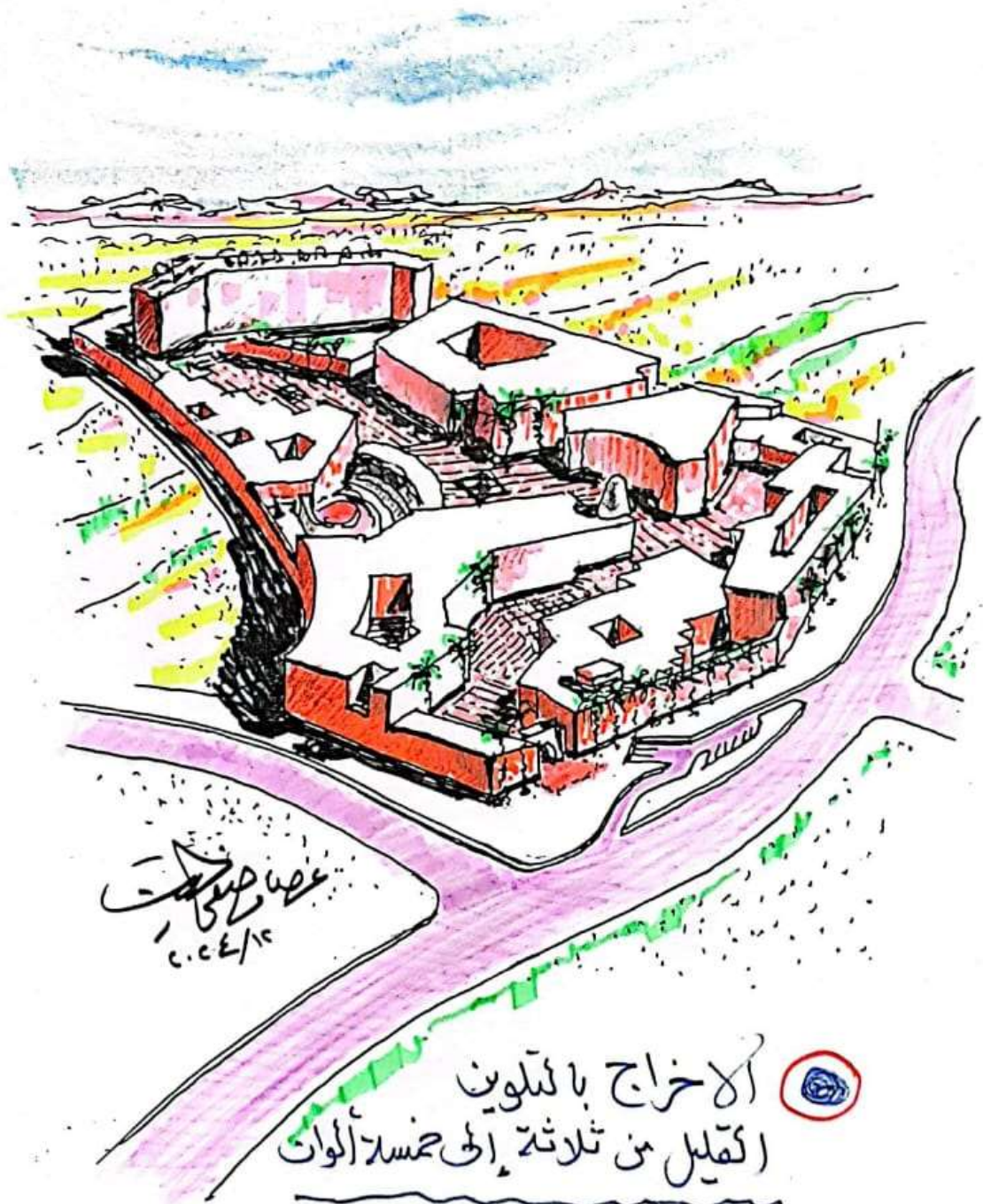
المنظور العام 
والقاء النظر
والخرج أبيض وأسود فقط




عبدالله بن
عبدالله
14/10/1432

إخراج بتلويين
مسارات الحركة والأحوزة





الأخراج بالثلوثين 
القليل من ثلاثة إلى خمسة ألوان
ويمكن للطلاب الأبداع الأقصى

أما دراسة الواجبات من حيث
التصياغة المناسبة فيكون لها بحث أرحق فيما بعد

هذا من فضل ربي

محمد علي

~~~~~

عصا حسين  
٢٠١٩/١٢/٢٤