

الخبراء يتهمون الحكومة

اغتيال ٣٦ ألف فدان من الأراضي الزراعية

تواجه الأراضي الزراعية في المحافظات خطر الانحسار الشديد وذلك بعد تشييد فللهامة التحديدات عليها من قبل المواطنين لبناء منازل عليها او تبويرها مما بعد كارثة حيث يتم اهدار احد اهم موارد الثروة القومية وقد كشف تقرير رفايي ان حالات التعدي وصلت خلال الفترة من مايو ٩٦ حتى يناير ٢٠٠٣ حوالي ٥٨ الف فدان على مساحة ٣٦ الف و٥٢٣ هكتاراً من اجود الأراضي الزراعية وذلك في ظل الازعاج الواضح من المسؤولين عن ازالة التعديتات وتضارب القرارات لحماية الاراضي.



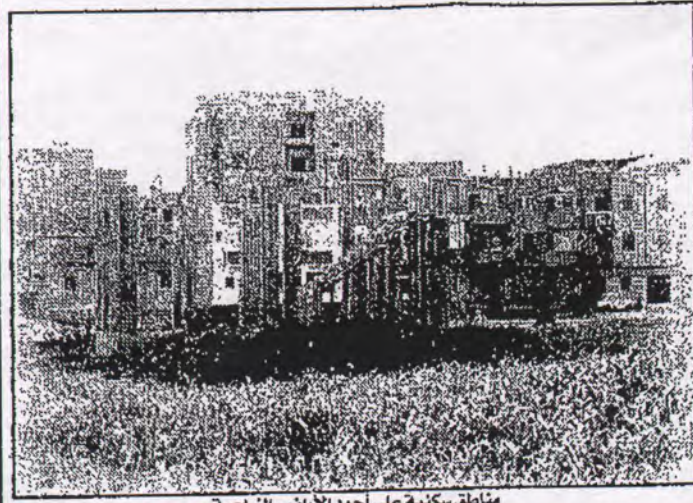
يوسف والي

اروضع التقرير ان جميع محافظات مصر تشهد حالات تعدد وتشييد الفلل والسكنية والقرى والاشجار في ممتلكاتها حيث ان مساحة الارض الممنوعة عليها في الغربية ٣ الف و٨٠٠ فدان والاسكندرية ٣٧٥٧ فداناً والقوية حوالي الف فدان والى المحافظات في اسيوط وتنا هذا بالإضافة الى التعدي على املاك الدولة والتي تصل الى ٧ الاف حالة.

واتهم د. محمد عبدالباقي ابراهيم الامانة المساءل للتخطيط العمراني بكلية الهندسة بعين شمس ورئيس قسم الدراسات التخطيطية والعمرانية بالحكومة بانه وراء هذه الظاهرة حيث انه عندما اتبعت الحكومة الى تطوير وتنمية القرى المصرية قامت باستقطاب اراضي زراعية وخمسيتها لانشاء مشروعات عليها مثل المدارس والمستشفيات ومحطات المياه والصرف الصحي منظم الجامعات الاليمية خاصة في ارض زراعية مثل الزقازيق وبنها والقوية والمنصورة وبالنسبة الى ارض زراعية في اسيوط والواحات التي تروى بالآبار ومشروعات بجزر الجامعة وكان الاولى بالمسؤولين بان يتفكروا في الزيادة السكانية حيث تقدمت الجامعات في المناطق الصحراوية حتى يتم توفير المناخ المناسب لانشاء مجمعات سكنية جديدة ومشروعات تستفيد من وجود الجامعات بجزرها.

واضاف د. محمد عبدالباقي ان هناك غيرة وتقرباً في عمل مسؤولي حماية الاراضي حيث لابد من التشديد على عدم اقامة القرى لحد ما يتم على الارض الزراعية وكذلك التقليل داخل القرى لزيادة مساحة الحفاظ على ان تحول الى حدائق ومناطق خضراء. كمتنفس للسكان وتعد من الترتيب البيئي في القرى.

وتابع د. عبدالباقي ان من الضروري ان يتم تشديد الرقابة على اراضي الدولة التي يتم بيعها للمواطنين في ظل عدم وجود الرقابة الكافية على هذه الاراضي.



مناطق سكنية على اجود الاراضي الزراعية

المطالبة باعادة تخطيط القرى.. لجنة عليا لتنفيذ قرارات الازالة

وقال حازم كمال المستشار القانوني لوزير الزراعة ان هناك عدداً من الجهات الرقابية في الوزارة تهتم بهذه المشكلة حيث تم حصر حالات التعدي على الاراضي الزراعية وتبين ان عدد الفدانات التي تم اغتيلها في مصر حوالي ٣٦ الف فداناً بجميع المحافظات في ظل الانتعاش العمراني العشوائي بالقرى والمدن التي تهتم بتطوير السكن على حساب الرقعة الزراعية والخالفه لقوانين الزراعة وقرارات الحاكم العسكري ووزن الحصول على تراخيص سبقة من الوزارة واقصاف انه تم استصدار قرارات ازالة تم تنفيذ ٧٧٪ منها حيث تم ازالة التعديتات على ٢٦ الف و٤٢١ فداناً واعادتها لاجلها الزراعية وهناك خطط وتصاميم بين وزارات الزراعة والداخلية والتنمية المحلية والحفاظات لتطبيق بقية هذه القرارات لمواجهة المشكلة حذراً ومنع التدهور.

واقترح المستشار حازم كمال ان يتم تسمية لجان عليا لتنفيذ قرارات الازالة وان يكون لها صلاحيات واسعة للرقابة على جميع المحافظات وتنسيق العمل بين الوزارات المعنية في تنفيذ قرارات الازالة. واقترح حازم كمال ان يتم تشكيل لجنة عليا لدراسة المشكلة بالتنسيق مع الوزارات المعنية في تنفيذ قرارات الازالة.



حازم كمال، محمد عبد الحميد، عبد المنعم العليمي

تحقيق شريف حمادة على الاراضي الزراعية دون تسود كمال للمشكلة ووضع الحلول الجزئية لها. واشار الى انه يمكن توسيع النطقة العمرانية في مصر على حساب النطقة الزراعية وانشاء مجمعات سكنية جديدة خارج المناطق السكنية بشرط ان توافر فيها الامتيازات الاستثمارية والخدمية للقرى وتهيئة عمل مفيدة لان التنمية السكانية في هذا الشكل لا يمكن فقط فائده وان تحمل الشكوة لان المواطن يهاجر ويسافر وراء الرزق والعمل وبالتالي لابد وان يتم الارتباط بين العمل والسكن ونقل اثباتان عبدالمنعم العليمي وسلاح احمد يجب على ان الشكوة والمسؤولية في تنفيذ قرارات الازالة.

مبنى الكشافة البحرية بالفيوم بالفوق

الشكوة بالجمعية في ظل هذا الازعاج من جانب المسئولين موضحاً ان الالتماس المالي المخصص للجمعية يبلغ ١٠٠٠ جنيه فقط كل عام وهو مبلغ ضئيل لا يكفي لاي نشاط ولا حتى اصدار الفلوات الكوربية. وان الجمعية لا تملك المال الكافي لشراء المواد الخام والادوية الكشافة. واقترح ان يتم تمويل الجمعية من قبل الدولة او من خلال جمعيات الكشافة في المحافظات الاخرى.



سعد نصار

خطة لتطوير متحف آثار الاسماعيلية

الاسماعيلية - عبداللله الكيلاني اقترح تطوير متحف آثار الاسماعيلية في ظل وضع خطة لتطوير المتحف ضمن مشروعات التطوير والتحديث التي يجريها المجلس الاعلى للآثار لخلق المناخ الازدهاري على مستوى المحافظات. وقال ان خطة تطوير متحف آثار الاسماعيلية بنوعه بعد ١٤٤ قطعة اثرية من اختلف المصنفات والقاهرة و١٥٣ قطعة ترجع للمصر الروماني و١٣٣ قطعة للمصر القبطي. واشار الى ان خطة تطوير متحف آثار الاسماعيلية والنقح الاثرى الموجود على بقايا القلعة كما حالت اثاره المتحف بان يتم دعم المتحف بعدد من القطع الاثرية لتتنسج للآثار الاسلامية.

واوضح مدير متحف آثار الاسماعيلية ان الشكوة قد اثناء الترتيبات على هيئة مدير متحف اسكندرية ويدر ذلك واعضاً في الويايات والنواقف وهو يضم حالياً ٣٣٠٠ قطعة اثرية ترمز لكل الحضارات ومنها مجموعة ترجع للمصر الروماني تم اكتشافها في منطقة تل المنيطرة.

وقال مدير المتحف ان المجلس المحلي للمحافظة كان قد طالب بتخصيص مساحة ٤٠ الف متر مربع لتوسيعه بما يسمح بتحويله الى متحف اقليمي الى متحف قوسى ولكن هذه العملية تحتاج ايزانية ضخمة لا تقل عن ٣٠ مليون جنيه، وهي تقدير احدى الهام التي يتخمس بها المجلس الاعلى للآثار ضمن خطة الشاملة لتطوير المتاحف الاثرية على مستوى الجمهورية.

تعدلى حسين يتعهد بتطوير ابوزعبيل

مدرسي بعض المواد في مدارس قلوب والقاهرة والخانكة وابوزعبيل واوضح المستشار عدلى حسين بان فؤاد المدرسين سيحصلون على يوم اجازة اسبوعياً بجانب يوم الجمعة كذلك اعزازهم من الخدمة.

مستقبل واحة سيوة في ندوة بمطروح

شارك الفريق محمد التمشيت من محافظة مطروح في الحلقة النقاشية الموسعة عن مستقبل التنمية الزراعية المستدامة بواحة سيوة والتي تعقد بقاعة مؤتمرات مركز النيل للاعلام بمدينة مرسى مطروح وذلك بحضور عدد كبير من اساتذة الزراعة ومراكز بحوث الصحراء. وقد اكد المحافظ في كلمته خلال الحلقة ان سيوة التي اسست منذ ١٩٥٠م على التعاون المحل والبناء بين المحافظة ومركز بحوث الصحراء هذا على ان يشارك في تطويرها وتنميتها والتنمية الشاملة للواحة وان ذلك لن يتحقق الا بتضافر جهود القطاعات المختلفة خاصة القطاع الزراعي والتعليمي والتخطيطي من اجل تحقيق الازدهار للمواحة لذلك.

الحوادث تهدد تلاميذ مدرسة «الجماء» بمنفلوط

الاحد الذى يهددهم اثناء سيرهم على طريق بنى شعير - منفلوط الذى تعبره السيارات مسرعة مما يعرض التلاميذ للحوادث وقد اصيب بالفعل بعض التلاميذ في حوادث متفرقة اثناء عودتهم من المدرسة، وما يزيد احتمال هذا الخطر ويجعله بمثابة مسلسل مستمر ممانته مما يضطرهم للرجوع متحاربين حيث تتخلف الرؤية على الطريق في فصل الشتاء مع ضباب الاماضة. وطلب اهل القرية بسرعة اثناء مدرسة لانقاذ اطفالهم من هذا الخطر الذى يهددهم وخاصة مع توافر الاراضي المسالحة لهذا الغرض وهي تطفة ارض مساحتها ١٠٠ فداناً تتركز بها بعض الاهالى ولكن تقاسم المسئولين عن الاستفادة بها في اقامة مدرسة ار اى مشروع للفن العام شجع بعض المواطنين على التعدي عليها باستغلالها في تربية الماشية مما كان سبباً في تحويلها الى مصدر للتلوث.

Table with multiple columns listing various locations and services, including 'مطار', 'الاجور', and 'الخدمات'. It lists various points of interest and services available in the region.

في العراق لم نقل الكلمة الأخيرة

في الراة الاخيرة التي كت فيها في العراق، لاحظت ان العراق الكبير ميدانيا بين السيطرة البريطانية والسيطرة الامريكية. فقد لفتني ان جنود الشرطة السابعة البريطانية وجردان الصحراء كانوا ينتقلون في البصرة وجوارها بكثير من الثقة بالنفس، ويقيمون علاقات مع السكان المحليين مختلفة جداً عن العلاقة التي اقامها الامريكويون، فالبريطانيون مارسوا احتلالاً ذا وجه سياسي، اكثر بروزاً من الامريكويون، وتعاملوا مع العشائريين في جنوب العراق بيد من حديد، وفازت من حوير، في حين ان الامريكويين الذين كنت اتقدهم على الطرق والحاجز، كثيراً ما كانوا يمدون يديهم بالاذنكرة التي ترميها من مينيبياتور، من بطلة ارنولد شارون زينبى، والجندي البريطاني الراقف على منزل قصر صدام في الصحراء، او الضابط الكبير الجالس مع رؤساء العشائر داخل خيمة في الصحراء، الذين تكررني بشخصيات اسطورية بريطانية دخلت الجدران المرسى مثل لويس العرب، وبأخري مستقلة من الصناعة السينمائية مثل العمل ٠٠٧ الحاسم في الواجهة، اللين في المعاداة، والذات الاتفاقة والاشهام بمظهره والهدام. كان جلياً ان الخشونة ستفتح على الامريكويين ابواب الصدام مع الاعالي، ويصرف للظن عن قول الامريكويين ان الضربات التي يتعرضون لها هي من صنع من يسمونهم والقول التنام للسايق، فان تسمية الجنود الامريكويين في تعاملهم اليومي مع العراقيين اثار سخاوتهم من العداوة لدى العراقيين المعادي ازاء الامريكوي الذي لا يتورع عن قصف المنازل الائمة، والقصف بالبروت، والدخول على النساء والاطفال في البالي، البريطانيون، من ناحيتهم، تعاشوا في الجنوب هذه النمط من السيطرة، محاربين بناء علاقات متفاهم ومسالمة متبادلة مع رؤساء العشائر فيما يتعلق بإدارة الشأن اليومي والحياتي للمواطنين.

نقص حاد في مصف عقر الكلب بالاسكندرية

الاسكندرية - محمد مخلص حذرت لجنة الشؤون الصحية بالمجلس البلدي لمحافظة الاسكندرية من نقص حاد في المصفاة لعقر الكلب حيث لا يوجد منه سوى كميات ضئيلة للغاية بمستشفيات الخانكة في الوقت الذي يوجد فيه عدد كبير من الرضوي المتعجبين، له، وخاصة الرضويين في بعض المحافظات الجارية والتي لا يتوافر بها هذا المصفاة، واكدت اللجنة ان منيرة الشؤون الصحية بالاسكندرية خالفت البروت لامتثال توريد كميات كبيرة من هذا المصفاة لاقاد كالحاجة لخدمة المستشفيات، الا ان ما تم توريده من المصفاة هو مجرد كميات محدودة تم توريدها على بعض المستشفيات دون الاخرى لنقص الكمية المتاحة، ولي رده على منشآت اللجنة اكد مسئول وزارة الصحة ان الشكوة ترجع لنقص صحة محافظة الاسكندرية من الاتصال بمسئولاتها.

اعتمادات مالية

يلفت جملة الاعتمادات المالية التي صرفت على تنفيذ مشروعات برنامج شرق بورسعيد بمحافظة الاسماعيلية نهاية العام المالي ٢٠٠٢/٢٠٠٣ حوالي ٤٣١ مليون و٨٣١ الف جنيه. وصرح اولاد سعد الدين محافظ الاسماعيلية بان هذه المشروعات شملت من خطوط مياه شرب ووصف طرق ومد شبكات كهرباء وصرف صحي ووزارة التجمعات السكنية والمياه والبيئة العامة.

Table with multiple columns listing various locations and services, including 'مطار', 'الاجور', and 'الخدمات'. It lists various points of interest and services available in the region.