

الفهرس

• الفصل الأول: حركات الفنان

□ الجزء الأول- إدخال الفن والعمارة (٤-١)

□ الجزء الثاني -حركات الفنان في العشرين (١٣-٥)

• الفصل الثاني: مجموعات الفنانين

□ الجزء الأول - المجموعات الفنية (٣٦-١٤)

□ الجزء ٢- التطورات اللاحقة (٥١-٣٧)

□ الجزء الثالث: الوظيفة في العمارة (٧١-٥٢)

• الفصل الثالث: الشكل والفضاء في العمارة:

□ part ١- الجوامد والتجاويف في العمارة (٩٢-٧٢)

□ الجزء ٢- أمثلة من فترات معمارية مختلفة (٩٣ - ١١٣)

• الفصل الرابع: المبادئ الأساسية للتكوين

(١١٤-١٣٤)

المراجع:

١. المراجع الإنجليزية (١٣٦-١٣٥)

٢. المراجع العربية (١٣٧)

الفصل الأول

الحركات الفنية

الجزء الأول

١. تعريف العمارة:

تعريف العمارة والمهندس المعماري:

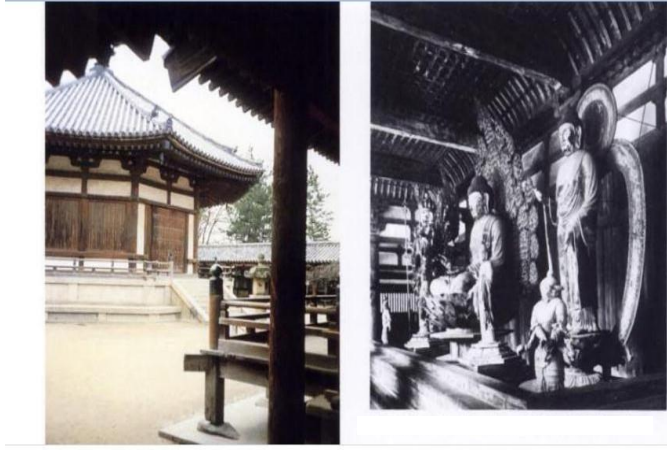
- يمكن تعريف العمارة بشكل أساسي على أنها "فن وعلم تصميم المباني وتشييدها". ككلمة ، يمكن أن تحمل كلمة "العمارة" عدة معانٍ أخرى ، مثل:
 - ناتج أو نتيجة العمل المعماري: المباني والمناطق الحضرية والمناظر الطبيعية.
 - أسلوب أو طريقة بناء مميزة لشعب أو مكان أو وقت.
 - مهنة تصميم المباني وغيرها من البيئات الصالحة للسكن من قبل المهندسين المعماريين.
 - الفعل الواعي لتشكيل الأشياء ينتج عنه بنية موحدة أو متماسكة. في أبسط أشكالها ، الهندسة المعمارية هي تصميم المساحات وتنظيمها ، وفي أكثر أشكالها شيوعاً ، هي تصميم المباني والديكورات الداخلية والمساحات المحيطة بها. يقوم المهندس المعماري بدور المصمم ، الذي يمكنه العمل في مجموعة واسعة من المقاييس ، من نطاق كبير مثل تخطيط مدينة ، إلى مقياس صغير مثل تصميم الكرسي.
- علم أصل الكلمة "العمارة" أصل الكلمة (من حيث جذر الكلمة) ، تأتي كلمة "هندسة معمارية" من الكلمة اليونانية *arkhitekton* (*ἀρχιτέκτων* ، "Chief" أو "master" ، و *tekton* ، والتي تعني "mason" أو "builder". أصل الكلمة ، الهندسة المعمارية *Ching. F* . ، القاموس المرئي للهندسة المعمارية ، يستخدم للإشارة إلى كل من عملية ومنتج تصميم المباني وتشييدها ؛ وكان المهندس المعماري يُعرف في الماضي باسم "البناء الرئيسي" أو "الباني الرئيسي" .

يمكن أن تعني العمارة أيضًا:

- مصطلح عام لوصف المباني والهياكل المادية الأخرى. فن وعلم تصميم المباني و (بعض) عدم وجود هياكل. أسلوب التصميم وطريقة تشييد المباني والهياكل المادية الأخرى. معرفة الفن والعلم والتكنولوجيا والإنسانية.
- الهندسة المعمارية هي شكل من أشكال الفن يعكس كيف نقدم أنفسنا عبر المناظر الطبيعية للأرض ، ومثل الوسائط التعبيرية الأخرى ، فإنها تتغير مع الأساليب والتقنيات والتكيفات الثقافية. لا توفر الهندسة المعمارية الاحتياجات الدنيوية للمأوى ومساحة العمل والتخزين فحسب ، بل تمثل أيضًا المثل الإنسانية في المباني مثل المحاكم والمباني الحكومية ومظاهر الروح في الكنائس والمعابد. لقد استمرت العمارة التقليدية على مدى آلاف السنين بشكل أو بآخر ، بينما يقدم التصميم المعاصر مناهج جديدة في كيفية استخدامنا للمواد والتكنولوجيا لتشكيل مظهر بيئتنا.

● تعريف الفن:

الفنون المرئية هي أشكال فنية مثل الرسم والرسم الطباعة والنحت والسيراميك ...الرسم هو وسيلة لعمل صورة أو رسم توضيحي أو رسومي باستخدام أي مجموعة متنوعة من الأدوات و ...نظرًا لأن النحت يتضمن استخدام مواد يمكن تشكيلها أو تعديلها ، فإنه يعتبر أحد الفنون التشكيلية كشكل (٣-٢) ميبين.



الشكل (٢) معروض (يسار) يوميدونو ، هوريوجي ، نارا ، ٧٣٩ ميلادي وما بعده - (يمين) كوندو في توشديفي ، بالقرب من نارا ، ٧٥٩ ميلادي (المدخل من الشرق) -المصدر: John ،Hugh Honor ، Laurence King Publishing -Fleming ، ٢٠٠٥

فن تعبيراً عن فكرة معينة باستخدام مادة أو مجموعة من المواد الخام ، مصاغة بطريقة تعكس فكر وفلسفة المواد الخام ، مصاغة بطريقة تعكس فكر وفلسفة الفنان بحيث تبدو جميلة المظهر .، ملهمة الراحة والمتعة.

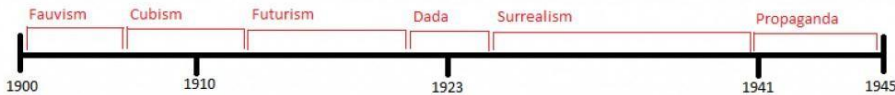
الجزء الثاني

الحركات الفنية في ال ٢٠

كان القرن العشرون أحد الاضطرابات العالمية الخاصة ، التي تراوحت من الحروب إلى الانكماش الاقتصادي إلى الحركات السياسية الراديكالية . لا يمكن لأحد أن يختلف في أن السنوات ما بين ١٩٠٠ و ٢٠٠٠ كانت سنوات من التغيير المتطرف للفنانين في جميع أنحاء العالم . انعكست هذه التغييرات بجرأة في أعمال الفنانين الطليعيين على مدار القرن . كان الفن الكلاسيكي يتعرض للتحدي أكثر فأكثر مع انتشار موجات القومية والإمبريالية في جميع أنحاء العالم في النصف الأول من القرن العشرين .

استكشف الفنانون موضوعات متطرفة ومتنوعة في السنوات التي سبقت الحرب العالمية الأولى وبعدها ، وأعيد النظر في هذه الموضوعات في أعقاب الحرب العالمية الثانية ، مما أدى إلى خلق موازٍ مثير للاهتمام . تنقسم هذه المقالة إلى قسمين ١٩٤٥-١٩٠٠ و ٢٠٠٠-١٩٤٥ وتركز على موضوعات فنية استحوذت على مواهب وأفكار بعض أشهر الفنانين حول العالم .

Art Movements from 1900 to 1945



الجدول الزمني لحركات الفن من ١٩٠٠-١٩٤٥

المصدر: مقال بعنوان: حركات فنية في القرن العشرين مع جدول زمني - تم التحديث في ١٣ يونيو ٢٠١٦ - شانا



تميزت الألوان الزاهية والزاهية والأشكال المجردة إلى حد ما بالتعبيرية والتعبيرية.

Fauvism والتعبيرية

بحلول مطلع القرن ، كان الفنانون يبتعدون بسرعة عن الأعمال الكلاسيكية وكانوا يسعون للتعبير عن أنفسهم بوسائل مختلفة. كان Fauvism هو الاسم قصير الأمد للحركة الفنية طويلة الأمد المسماة Expressionism. من حوالي ١٩٠٥ إلى ١٩١٠ سعى الفنانون لاستكشاف المشاعر بطرق جديدة ، مستخدمين استخدام الألوان الزاهية والحيوية والصور والموضوعات العاطفية.

تشتهر هذه الحركة بالتقاط إبداعات فنانيين مشهورين مثل Henri Matisse. تلاشت حركة Fauvism في النهاية إلى فن تعبيري أكثر هدوءًا ومدروسًا مثل Fauvism - التي جاءت من كلمة Fauves التي تعني الوحوش البرية - فقدت شعبيتها. تميزت الحركة القصيرة بالسنوات ما بين ١٩٠٤ و ١٩٠٨ ، لكنها انخرطت كثيرًا في العقد الأول من القرن العشرين.



التكعيبية والبدائية

سعى التكعيبية ، التي ابتكرها بابلو بيكاسو ، إلى تعميق الاعتبار الذي أوجده الفنانون التعبيريون من خلال تقديم الأشياء والأفكار من زوايا مختلفة ، سعياً إلى تفكيك الأشياء وتحليلها .كانت البدائية متشابهة بالامتداد وتأثرت بالاستعمار والاستكشاف الأمريكيين في أوائل القرن العشرين.

تتميز بالكليات والأعمال المصنوعة من العديد من الوسائط المختلفة ، واستكشفت التكعيبية والبدائية العلاقة الإنسانية مع الدنيوية وغير العادية وتميزت بصفاتها التحليلية والتركيبية .كانت هذه الحركة الفنية أيضاً قصيرة نوعاً ما ووصلت إلى ذروتها في السنوات ما بين ١٩٠٧ و ١٩١١ ، حيث امتدت واختلطت مع حركة المستقبل ، على الرغم من أن علماء الفن يتفقون على أنها وصلت إلى نهاية عمرها بحلول عام ١٩١٩.

حركة المستقبل

واحدة من الحركات الفنية الأقل شهرة ، لم تنتج حركة الفن المستقبلية أي أعمال فنية لا تزال معروفة على نطاق واسع في العالم اليوم .ومع ذلك ، كانت المستقبل أداة سياسية مهمة استخدمها الفنانون في السنوات التي سبقت الحرب العالمية الأولى .في الواقع ، يعتقد بعض العلماء أن الاضطرابات المرتبطة بالحركة المستقبلية ربما كانت بمثابة دعاية للحرب العالمية الأولى.

دعت الحركة إلى ثورة مجتمعية وتغييرات في طريقة صنع الفن وإنتاجه. كانت حركة Futurism حركة إيطالية إلى حد كبير ، حيث تميزت بالاضطراب المتزايد وعدم الرضا عن المناخ الاقتصادي الذي كان ينتج عنه انفصال أكبر بين الطبقة العاملة والطبقات العليا. قدمت حركة Futurism وقوداً لحركة Dada اللاحقة ، على الرغم من افتقارها إلى الشهرة وطول العمر ؛ انتهت حركة المستقبل بنهاية الحرب العالمية الأولى.



كانت "النافورة" الشهيرة لمارسيل دوشامب استهزاء بالفن التقليدي وتميزت بالمشاعر خلال حقبة دادا.

فن دادا

بحلول نهاية الحرب العالمية الأولى ، كان الفنانون يدركون أن حركة المستقبل لم تكن الحل لمشاكلهم. تركت الحرب العالمية الأولى الفنانين في جميع أنحاء العالم يشعرون بخيبة الأمل والغضب والمرارة. كان فنهم غير عقلاني وكانت أفكارهم خروجًا جذريًا عن قرون من الأشكال الفنية. تبنت حركة دادا مثلًا غريبة وجذرية كما أوضحوا في أحد بياناتهم الفنية العديدة:

"دادا يعرف كل شيء. دادا يبصق على كل شيء. دادا ليس لديه أفكار ثابتة. دادا لا يصطاد الذباب. دادا مرارة تضحك على كل ما تم إنجازه ، قدس... دادا ليس صحيحًا أبدًا... لا مزيد من الرسامين ، لا مزيد من الكتاب ، لا مزيد من الأديان ، لا مزيد من الملكيين ، لا مزيد من الأناركيين ، لا مزيد من الاشتراكيين ، لا مزيد من السياسة ، لا مزيد من الطائرات ، لا مزيد من المبولات... مثل كل شيء في الحياة ، الدادائية غير مجدية ، كل شيء يحدث بطريقة غبية تمامًا.. نحن

غير قادرين على التعامل بجدية مع أي موضوع على الإطلاق ، ناهيك عن هذا الموضوع: أنفسنا.

كان الفن الذي تم إنتاجه خلال حركة دادا رائعا في المبادئ والأفكار المجردة التي سعت إلى تصويرها. يسميها البعض "مناهضة للفن" والبعض يدعي أنها ليست فناً على الإطلاق ، لأن المبدعين لم يعتبروها كذلك. غالباً ما سعى فنانون عصر دادا إلى السخرية من الفنانين الكلاسيكيين والتقليديين ، كما فعل مارسيل دوشامب عندما قدم مبولة قديمة إلى متحف فني كقطعة عمل. كان دادا هو الانفجار الأخير للحركة المستقبلية وفسح المجال للسريالية بحلول عام ١٩٢٤.

السريالية

تلاشى الغضب بعد الحرب العالمية الأولى تدريجياً وحل محله السريالية ، وهي حركة فنية طويلة الأمد استكشفت النفس البشرية. تبعت حركة السريالية ، التي ابتكرها فنانون مثل سلفادور دالي ، خطى العديد من علماء النفس البارزين في ذلك اليوم في اكتشاف الأحلام واستكشاف ما جعل الواقع حقيقة.

تتميز الحركة السريالية باللوحات الغريبة والصفات الشبيهة بالأحلام ، وهي رائعة للنظر إليها ودراستها اليوم وتذكرنا ببعض أغرب أحلامنا وأفكارنا. كانت السريالية هي العودة إلى حركة فنية أكثر هدوءاً سعت إلى التعمق أكثر في وعي الإنسان وعواطفه وتفضيله بدلاً من قلبه.



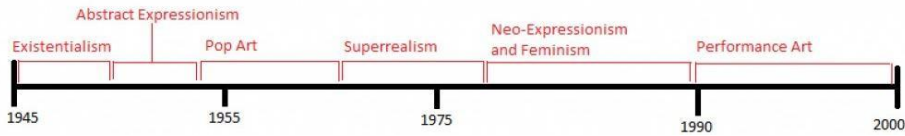
تظهر الدعاية الأمريكية في الحرب العالمية الثانية استخدام الفن في حشد الدعم الشعبي للمجهود الحربي.

الدعاية

يجادل العديد من علماء الفن بأن كل فن له جذوره في الدعاية أو الأفكار الدينية . بينما لا يزال هذا التعميم الكاسح محل نقاش حتى يومنا هذا ، فمن الواضح أن بعض الأعمال الفنية تُستخدم بالفعل أولاً وقبل كل شيء كدعاية . تميزت نهاية الحركة السريالية ببداية الحرب العالمية الثانية في أوروبا وكانت الدعاية هي حركة اليوم ، حيث طُلب من الفنانين المساهمة في المجهود الحربي وإنتاج أعمال فنية من شأنها أن تحفز بلادهم على دعم المجهود الحربي .

كانت الفكرة هي خلق "غضب صالح" . جاءت بعض أشهر أعمال الدعاية للحرب العالمية الثانية من الولايات المتحدة ، التي دخلت الحرب متأخرة بعض الشيء وكان عليها أن تحصل على الدعم . روزي المبرشم ، العم سام ووجوه أخرى مشهورة تزين الفن الدعائي حتى نهاية عام ١٩٤٥ .

Art Movements from 1945 to 2000



التسلسل الزمني للحركات الفنية من عام ١٩٤٥ إلى عام ٢٠٠٠ . التسلسل الزمني الذي أعده shanna ١١
المصدر: مقال بعنوان: حركات فنية في القرن العشرين مع جدول زمني - تم التحديث في ١٣ يونيو
٢٠١٦ - شانا

فن الوجودية

كانت الوجودية جنوناً اجتماعياً وثقافياً وفنياً متجدداً أعقب الحرب العالمية الثانية . كان يتعلق بمجموعة محددة من الأفكار المتعلقة بالوجود البشري والفكر والأفكار التي كانت مجردة وكانت بشكل عام فريدة لكل فرد . كانت الوجودية في الفن مشابهة للتعبيرية وجددت نفس النوع من الأفكار الساخرة حول الوجود البشري .

ركز الفن على القلق واليأس والعقل والفضل والعديد من المشاعر المعقدة والمظلمة والصعبة. كان العديد من الفنانين ملحدين وتركزوا حول ما يسميه أحد كتب تاريخ الفن "عبثية الوجود الإنساني" غاردنر. (فرانسيس بيكون هو فنان مشهور من هذه الفترة الزمنية بعمله الذي يسمى ببساطة "الرسم" الذي يصور مشهداً مروغاً للمسلخ ومعنى رمزياً في حياة الإنسان.



صورة طلاء ترشيش عمل بأسلوب جاكسون بولوك

تعبيرية مجردة

في أواخر الأربعينيات من القرن الماضي ، نشأت التعبيرية التجريدية مع فكرة التعبير عن حالة ذهنية. نظراً لميلاد "الفن الحديث" ، أراد الفنانون الذين رسموا خلال حركة التعبيرية التجريدية أن يتعمق المشاهدون حقاً في فهم الصورة. لقد أرادوا أن تكون الأفكار حول اللوحة خالية من التفكير التقليدي واعتقدوا أن صورهم سيكون لها معنى فريد وغريزي لكل مشاهد.

كان بعض الفنانين المشهورين خلال هذه الفترة الزمنية هم جاكسون بولوك ومارك روثكو ، باستخدام الطلاء المتناثر وطرق أخرى غير عادية لإنشاء أعمال فنية مجردة. انتقلت حركة التعبيرية التجريدية إلى حركة "ما بعد التجريد الرسومي" التي حاولت إنشاء علامة تجارية من "النقاء في الفن" ، لكن الحركة تلاشت بحلول منتصف الخمسينيات من القرن الماضي.

صورة تم إجراؤها بأسلوب آندي وار هول ، الذي يمكن القول إنه وسع وابتكار حركة فن البوب.

صورة تم إجراؤها بأسلوب آندي وار هول ، الذي يمكن القول إنه وسع وابتكار حركة فن البوب.

فن البوب

ظهرت علامة تجارية جديدة للفن تسمى Pop Art في الخمسينيات من القرن الماضي على أنها انفصال مفاجئ عن الحركات السابقة. شعر الفنانون في حركة Pop Art أن الفن التعبيري التجريدي كان ينفر الجمهور ويسعى إلى استخدام فنهم للتواصل بشكل أكثر فعالية مع المشاهد.

كان روي ليشتنشتاين الرائد الشهير لهذه الحركة واستخدم منه بطريقة تجارية ، معبراً عن المشاعر والأفكار بطريقة جذابة للغاية يمكن لجمهوره فهمها والتعامل معها بسهولة. تعد حركة فن البوب واحدة من أكثر الحركات شهرة في القرن العشرين ، ومع تطورها وتوسعها ، أصبح الفنانون المشهورون مثل آندي وار هول معروفين جيداً بعلاماتهم التجارية المماثلة.

الواقعية الفائقة

الواقعية الفائقة هي في الواقع حركة صغيرة جداً فسرت حركة فن البوب في الستينيات. ومع ذلك ، أنتجت الواقعية الفائقة أعمالاً فنية كانت مختلفة تماماً عن فن البوب ٢٠٠٦ \ ٢٠٠٦ | والأعمال السابقة. عاد الفنانون خلال هذه الحركة إلى المثالية والكمال في فنهم. أنشأ العديد من الفنانين خلال هذه الفترة الزمنية أعمالهم الفنية بناءً على الصور الفوتوغرافية. لم تدم هذه العودة إلى النمط الكلاسيكي للفن طويلاً وسقطت بسهولة في الفن السياسي في السبعينيات والثمانينيات.



رمز للنسوية الألمانية في السبعينيات الحركة ومثال للفن كدعاية.

النمو التعبيرية والنسوية

انهارت الواقعية الفائقة تحت المشاعر القوية التي سعت الحركة التعبيرية الجديدة والحركة النسوية إلى استحضارها في أعمالهم الفنية. كانت التعبيرية الجديدة بمثابة عودة إلى العمل الفني الساخر في الأربعينيات من القرن الماضي والحركة المستقبلية ، لكنها كانت تفتقر إلى نفس الشعور بالغضب بدلاً من ذلك ، أراد فنانون هذه الحقبة إنتاج فحص أكثر دقة وجدية للعاطفة والتعبير. أرادوا أن يشعر المشاهد بالفضول ويفكر بعمق بدلاً من أن يغضب.

ومع ذلك ، عادت هذه الحركة بسرعة إلى الغضب والتغيير الذي رغب به أسلافها في وقت سابق حيث وضعت الحركة النسوية يدها على الأفكار. أصبح التواصل عبر الفن سياسياً مرة أخرى وصوّر الجسد الأنثوي بشكل استفزازي حيث قامت الحركة النسوية بعودة ظهورها لفترة وجيزة ، وتنازل من أجل المساواة في جميع مجالات حقوق المرأة. مع إقرار تشريعات مثل Title IX وانتصارات أخرى للنسويات ، أفسحت الحركة الفنية المجال تدريجياً لتسعينيات القرن الماضي وفن الأداء.

فن الأداء

تميز العقد الأخير من القرن العشرين بفن كان يُعرف إلى حد كبير بأنه فن الأداء . تميز هذا الفن بالاستخدام المتزايد لأجهزة الكمبيوتر الشخصية وتم استخدام الفن بشكل متحرّر في ألعاب الفيديو الجديدة والأفلام والتطورات التكنولوجية الأخرى . تم استخدام الفن من أجل العروض ولفت أنظار المشتري وجاذبيته. كان الفن تجارياً إلى حد كبير في هذا العقد الأخير قبل فجر القرن الحادي والعشرين.

الفصل الثاني
المجموعات الفنية

الجزء الأول

مدارس الفنانين (مجموعات):

(١) آرت ديكو ستايل (١٩٢٠-١٩٤٠)

آرت ديكو ، الذي يشار إليه أحياناً باسم ديكو ، هو أسلوب من الفنون البصرية والهندسة المعمارية والتصميمات التي ظهرت لأول مرة في فرنسا قبل الحرب العالمية الأولى.



حركة إبداعية ولكنها لم تدم طويلاً ، لم تؤثر آرت ديكو على المهندس المعماري لمعظم المدن الأمريكية فحسب ، بل أثرت أيضاً على الموضة والفن والأثاث أيضاً ، من عام ١٩٢٥ إلى عام ١٩٤٠ ، اعتنق الأمريكيون فن الآرت ديكو كتغيير منعش من geckectic الإحياء الذي سبقته . يأخذ التصميم اسمه من المعرض الدولي للفنون الزخرفية الذي أقيم في باريس عام ١٩٢٥ كعرض لإلهام جديد . كان الأسلوب في الأساس أحد الزخارف التطبيقية . كانت المباني مزخرفة بزخارف صلبة ذات نقوش منخفضة : أشكال هندسية ، بما في ذلك شيفرون وزقورات ؛ وأنماط الأزهار وشروق الشمس منمنمة . على الرغم من أن بعض المباني استخدمت زخارف يدوية باهظة الثمن ، إلا أن البعض الآخر كان يستخدم بالآلة . صنع زخارف متكررة . للحفاظ على انخفاض التكاليف ، غالباً ما اقتصرت معالجة الزينة على الأجزاء الأكثر وضوحاً من المبنى . أنتجت مشاريع آرت ديكو تعاوناً ديناميكياً

بين المهندسين المعماريين والرسامين والنحاتين والبيئات الناتجة مثل Old Miami Beach، والمصممين -أحياناً الفن في Deco Florida الكامل.



[ArtDeco_328138042s://www.researchgate.net/publication/http](http://www.researchgate.net/publication/328138042s://www.researchgate.net/publication/http)

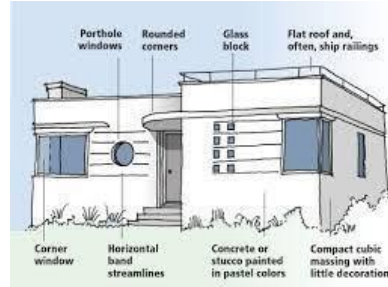
في يومها ، كان يُطلق على بعض ما نشير إليه الآن باسم آرت ديكو اسم Modern ، أو Art Modern ، وهو مصطلح يستخدم لوصف أفكار التصميم الأكثر تقدماً في الثلاثينيات حتى نهاية الحرب العالمية الثانية .كونهما أبناء عمومة مقربين ، تشارك آرت ديكو وآرت مودرن أشكالاً مجردة .لكن الفن الحديث كان له:

(١) التركيز الأفقي بدلاً من التركيز الرأسي ،

(٢) زوايا مدورة بدلاً من الزوايا ،

(٣) الحد الأدنى من زخرفة السطح.





تم تطبيق Art Deco لأول مرة على المباني العامة والتجارية في أعلى الرغم من أن المنازل الفردية نادراً ما تم تصميمها على طراز Art Deco، إلا أن المطورين، خاصة في واشنطن العاصمة، وجدوا أن التصميم جيد جداً للمباني السكنية. لا تزال معظم هذه المباني مستخدمة، وهو ما ينسجم مع التاريخ المعماري المتنوع للمدينة.

على الرغم من كل إبداعاتها، كانت آرت ديكو عملية للغاية في التنفيذ. للحصول على ميزانية ضيقة، يمكن تزيين الصندوق البسيط بزخارف وملحقات تجعل بنية بدائية من الناحية المفاهيمية تبدو وكأنها حديثة. يمكن تعزيز الاهتمام البصري بشكل أكبر عن طريق مد لي أفقيًا وعموديًا في جميع أنحاء المبنى. كانت هذه في كثير من الأحيان شرائط من الطوب أو الستائر أو البطانات.

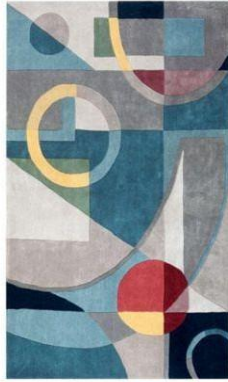


ART DECO 1924 – 1940

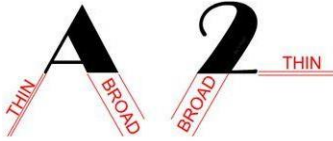
Two typical Art Deco patterns are seen here below. Art Deco patterns tend to have:

Distinctive circular patterns.
Bold Straight Lines.
Subtle use of colour and shade.
Often look rather abstract.

Font Style (below)
Art Deco even has its own style of writing (font). This is distinctive by the contrasting broadness and thinness of parts of the same letter, with the colour being black.



Art Deco 1924 to 1940



كانت العمارة تعتبر أولاً وقبل كل شيء على أنها زخرفية -زخرفية وتجميلية. تم تزيين جميع المباني ودور السينما ومحطات السكك الحديدية وما إلى ذلك بأنماط ديكو مثالية مثل التعرج وأشعة الشمس والزخارف المصرية والأنماط الهندسية المماثلة كلها باسم الجمال. سرعان ما وقع مجتمع ما بعد الحرب في حب الأسلوب ، حيث كان تمثيلاً لكل ما هو حديث وفاخر وجميل. كانت العشرينيات من القرن الماضي وقت الفرح والأمل واحتضنت الجماهير هذا المظهر الجديد بأذرع مفتوحة. لقد كان رمزاً للاقتصاد القوي وكان مصدر إلهام للأمل في مستقبل مزدهر.

أرت ديكو ، وتسمى أيضاً الطراز الحديث. إنها حركة في الفنون الزخرفية والهندسة المعمارية نشأت في عشرينيات القرن الماضي وتطورت إلى أسلوب رئيسي في أوروبا الغربية والولايات المتحدة الأمريكية خلال الثلاثينيات. كان اسمها

مستمدة من المعرض الدولي للفنون الزخرفية والصناعات الحديثة ، الذي أقيم في باريس عام ١٩٢٥ ، حيث تم عرض النمط لأول مرة .يمثل تصميم آرت ديكو الحداثة التي تحولت إلى الموضة .تضمنت منتجاتها كلاً من العناصر الفاخرة الميدانية والأدوات ذات الإنتاج الضخم ، ولكن في كلتا الحالتين ، كان الهدف هو خلق أناقة أنيقة ومضادة للتقليد ترمز إلى الثروة والرفق .على الرغم من أنها تعتمد بشكل كبير على العصور القديمة ، إلا أن فن الآرت ديكو كان يعتبر حديثاً للغاية في ذروة شعبيته ، حيث جاءت بعض تصاميم الديكور الأولى من مدرسة باوهاوس المثيرة في ألمانيا .يجمع النمط الدائري .زخارف شبه منحرفة ومستطيلة من عصر الآلة مع تشطيبات شديدة اللمعان ولوحة ألوان سوداء وبيضاء براقاً للشاشة الفضية.

السمات المميزة للأسلوب هي أشكال بسيطة ونظيفة ، غالباً بمظهر "انسيابي"؛ الزخرفة الهندسية أو المنمقة من الأشكال التمثيلية ؛ ومواد متنوعة بشكل غير عادي ، وغالباً ما تكون باهظة الثمن ، والتي غالباً ما تشتمل على مواد من صنع الإنسان (البلاستيك ، وخاصة الباكليت ؛ والزجاج ؛ والخرسانة الحديدية (بالإضافة إلى المواد الطبيعية) اليشم والفضة والعاج والسجاد والكروم والكريستال الصخري .(على الرغم من أن كائنات Art Deco نادراً ما يتم إنتاجها بكميات كبيرة ، إلا أن السمات المميزة للأسلوب عكست الإعجاب بحداثة الماكينة وخصائص التصميم المتأصلة للأشياء المصنوعة آلياً) على سبيل المثال ، البساطة والتخطيط والتماثل والتكرار غير المتنوع للعناصر.

من بين التأثيرات التكوينية على آرت ديكو الفن الحديث ، باوهاوس ، التكعيبية . جاءت الأفكار الزخرفية من المصادر الكلاسيكية المصرية والمبكرة وكذلك من الطبيعة.

تضمنت الزخارف المميزة شخصيات نسائية عارية ، وحيوانات ، وأوراق الشجر ، وشمس مصممة بشكل فردي أو عناصر محدودة الإصدار .وكان من بينهم مصمم الأثاث جاك روهلمان وموريس دوفرين .المهندس المعماري Eliel Saarinen مصمم الزجاج والمجوهرات Rene Lalique ، مصمم الأزياء Erte.

يعد مركز روكفلر في نيويورك (خاصة التصميمات الداخلية التي يشرف عليها دونالد ديسكي ؛ الذي بني بين عامي ١٩٢٩ و (١٩٤٠)، ومبنى كرايسلر من قبل ويليام فان ألين ، ومبنى إمباير ستيت من قبل Lamb & Harmon ،Shreve أكثر تجسيديات آرت ديكو ضخامة .على الرغم من أن الأسلوب قد توقف عن الموضة في معظم الأماكن خلال الحرب العالمية الثانية ، إلا أنه بحلول أواخر الستينيات كان هناك اهتمام متجدد بتصميم آرت ديكو .في القرن الحادي والعشرين، استمر فن الآرت ديكو في كونه مصدر إلهام في مجالات مثل الفن الزخرفي وتصميم المجوهرات.



ملخص

حركة إبداعية ولكنها قصيرة العمر ، لم تؤثر آرت ديكو على العمارة في معظم المدن الأمريكية فحسب ، بل أثرت أيضًا على الموضة والفن والأثاث .من عام ١٩٢٥ إلى عام ١٩٤٠، اعتنق الأمريكيون فن الآرت ديكو كتغيير منعش من المشاعر الانتقائية والتجديدية التي سبقته .يأخذ الطراز اسمه من Exposition Internationale des Arts Decoratifs الذي أقيم في باريس عام ١٩٢٥ كعرض للإلهام الجديد .كان الأسلوب في الأساس أسلوبًا مطبقًا

زخرفة .كانت المباني مزخرفة بزخارف صلبة ذات نقوش منخفضة :أشكال هندسية ، بما في ذلك شيفرون وزقورات ؛ وأنماط الأزهار وشروق الشمس ممنمة .كانت الأشكال والزخارف المستوحاة من الأعمال الفنية الأمريكية الأصلية من بين النماذج الأصلية لمعجم آرت ديكو .على الرغم من أن بعض المباني استخدمت زخارف يدوية باهظة الثمن ، إلا أن البعض الآخر استخدم الزخارف المتكررة المصنوعة آلياً .وللحفاظ على انخفاض التكاليف ، غالبًا ما اقتصرت معالجة الزينة على الأجزاء الأكثر وضوحًا من المبنى .أنتجت مشاريع آرت ديكو تعاونًا ديناميكيًا بين المهندسين المعماريين والرسامين والنحاتين والمصممين -مما أدى أحيانًا إلى بيئات آرت ديكو كاملة مثل Old Miami Beach ، فلوريدا .في أيامها ، كان يُطلق على بعض ما نشير إليه الآن باسم آرت ديكو اسم *Moderne* أو *Art Moderne* ، مصطلح يستخدم لوصف أفكار التصميم الأكثر تقدمًا في الثلاثينيات حتى نهاية الحرب العالمية الثانية .كونهما أبناء عمومة مقربين ، تشارك آرت ديكو وآرت مودرن أشكالًا مجردة .لكن الفن الحديث كان له تركيز أفقي وليس رأسيًا ، مستديرًا وليس زاويًا ، وزخرفة سطحية قليلة .تم تطبيق آرت ديكو لأول مرة على المباني العامة والتجارية في عشرينيات القرن الماضي .على الرغم من أنه نادرًا ما تم تصميم المنازل الفردية في الفن .

وجد أسلوب الديكور والمهندسين المعماريين والمطورين ، خاصة في واشنطن العاصمة ، أن النمط يتكيف بشكل جيد مع المباني السكنية .معظم هذه المباني *At* • *tukitectame B 1 tn use* ، شهادة على تاريخ المدينة المعماري الغني المتنوع .على الرغم من كل إبداعاتها ، كانت آرت ديكو عملية للغاية في التنفيذ . بالنسبة للمشاريع ذات الميزانية المحدودة ، يمكن تزيين الصندوق البسيط بزخارف وتزيينها بملحقات صنعت مفهومًا مفاهيميًا

يبدو الهيكل البدائي من المؤلف والتاريخ. يمكن زيادة الاهتمام البصري عن طريق مد الأشكال الخطية أفقيًا وعموديًا في جميع أنحاء المبنى. كان يتم ذلك بشكل متكرر باستخدام شرائط من الطوب أو الستائر أو أغشية. كتاب عام ١٩٨٤، واشنطن ديكو لهانز ويرز وريتشارد ستريتر، يعرض أكثر من ٤٠٠ مبنى آرت ديكو في منطقة واشنطن. يوجد مثالان في: Capitol Hill متجر Kresge السابق في Pennsylvania Avenue SE ٦٦٦، الذي تم بناؤه في عام ١٩٣٦ وتم توسيعه مؤخرًا) كان إفريز على طراز Art Deco على واجهة المبنى جزءًا من تجديد المبنى في الثلاثينيات؛ كان نمط الإفريز هو مأخوذة من قماش ثلاثينيات القرن العشرين؛) ومسرح Penn في Pennsylvania Avenue SE ٦٥٠، الذي بني في عام ١٩٣٥ على الرغم من هدم مسرح Penn نفسه، تم دمج سرادق وجزء من الواجهة في المبنى الجديد. أمثلة إضافية على Washington Art Deco هي شقق Kennedy-Warren Apartments في ٣١٣٣ Connecticut Avenue NW، ومستودع Hecht Company في New York Avenue NE، وعلامة محطة حافلات Greyhound السابقة في New York Avenue NW. غالبًا ما يتم ترتيبها بطريقة هندسية، ثم يتم تقسيمها بواسطة عناصر زخرفية منحنية. ولكن كان الهدف دائمًا هو المظهر المتجانس بزخارف زخرفية مطبقة. غالبًا ما يتم ترتيب الأشكال المستطيلة الشكل بأسلوب هندسي، ثم يتم تقسيمها بواسطة عناصر زخرفية منحنية. ولكن كان الهدف دائمًا هو المظهر المتجانس بزخارف زخرفية مطبقة.

المواد تشمل مواد آرت ديكو الجص والخرسانة والحجر أملس وطين التراكوتا. غالبًا ما كان يستخدم الفولاذ والألمنيوم جنبًا إلى جنب مع الكتل الزجاجية وزجاج الألواح غير الشفافة المزخرفة.

قام مصممو سقف آرت ديكو بتزيين الأسطح المسطحة بحواجز أو أبراج أو أبراج شبيهة بالبناء لإبراز الزاوية أو مدخل. تمت إضافة الفضول الزخرفية مثل المداخل لتعزيز التصميم بشكل أكبر.

نوافذ النوافذ تظهر عادة على شكل فتحات مثقوبة ، مربعة أو مستديرة .لحفاظ على المظهر الانسيابي للمبنى ، كانت غالبًا عبارة عن أشرطة أفقية من الزجاج ، وفي بعض الأحيان تمتلئ فتحات الجدران بالزجاج المزخرف أو بكتل زجاجية ، مما يخلق تباينًا بين الأشكال الصلبة والفراغية أثناء دخول ضوء النهار .لاقت العديد من المباني السكنية الكبيرة نجاحًا جماليًا من خلال الألواح المزخرفة المزخرفة بأربطة cmboss التي تم وضعها أسفل النوافذ .تعتبر شقق كينيدي وارين مثالاً على ذلك.

المدخل

تُحاط المداخل أحيانًا بأعمدة وأقواس متقنة ، وغالبًا ما يتم تزيين محيط الأبواب إما بزخرفة محدبة أو زخرفة مقعرة (زخرفة مقعرة). (تختلف جودة ومدى الأشكال الزخرفية حسب المشروع والمصمم.

زخارف آرت ديكو المصرية

النمط مستوحى جزئيًا من القطع الأثرية المكتشفة في عام ١٩٢٢ في مقبرة الملك توت ، والعديد من مباني آرت ديكو تتضمن التصاميم المتكررة والألوان الزاهية الشائعة في الأعمال الفنية المصرية .مرتبة بشكل مستمر.



العناصر الرئيسية للأسلوب:

السقوف المسطحة.

- حوائط ناعمة . غالبًا ما تكون جدران منازل آرت ديكو مصنوعة من الجص الأملس ولها زوايا مستديرة.

زخارف خارجية جريئة . غالبًا ما زينت المباني في ستي لو بزخارف متعرجة وبجع وزنابق وشروق الشمس.

- تجربة المواد الداخلية . استخدم مصممو آرت ديكو مواد "جديدة" مثل كتل الزجاج والنيون والكروم والمرايا والألواح الزجاجية غير الشفافة.

أمثلة شهيرة للأسلوب:

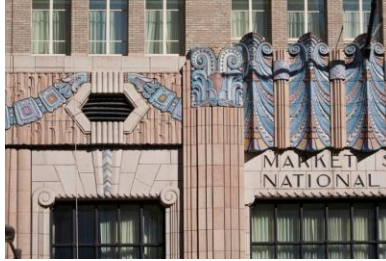
مبنى كرايسلر . ربما يكون أشهر مثال على فن الآرت ديكو هو مبنى كرايسلر في مدينة نيويورك . على بعد بضع بنايات فقط إلى الشمال ، يعد مبنى Empire State جوهره أخرى على طراز فن الآرت ديكو .

في شيكاغو ، يجسد مبنى McGraw Hill وشقق Powhatan أسلوب الآرت ديكو .

تجمع الفنادق في ساوث بيتش في ميامي -والمباني الأحدث في جميع أنحاء جنوب فلوريدا -بين خطوط الديكور وألوان الباستيل.



أفضل مباني آرت ديكو



برج الكربون

(٢) الفن الحديث (١٨٩٠-١٩١٠)

فن الآرت نوفو ، أسلوب الزخرفة الفني الذي ازدهر بين حوالي ١٨٩٠-١٩١٠م في جميع أنحاء أوروبا والولايات المتحدة. يتميز Art Nouveau باستخدامه "خطاً عضوياً طويلاً ومتعرجاً ، وقد تم استخدامه غالباً في الهندسة المعمارية والتصميم الداخلي ١٩١٠-١٩٩٠ وتصميم المجوهرات والزجاج والملصقات والرسوم التوضيحية. لقد كانت محاولة متعمدة لإنشاء نمط جديد ، خالية من التاريخية المقلدة التي سادت الكثير من الفن والتصميم في القرن التاسع عشر. حول هذا الوقت تم صياغة مصطلح Art Nouveau في بلجيكا من قبل دورية L'Art Moderne لوصف: عمل مجموعة الفنان Les Vingt وفي باريس بواسطة S. Bing ، الذي أطلق على معرضه اسم L'Art Nouveau. كان يُطلق على الأسلوب اسم Jugendstil في ألمانيا ، و Sezessionsti في أستراليا ، و (Stile Floreale أو (Stile Liberty في إيطاليا ، والحدائثة) أو Modernista في إسبانيا.

في إنجلترا ، كانت السلانف المباشرة للأسلوب هي الجمالية للرسام أوبري بيردسلي ، الذي اعتمد بشكل كبير على الجودة التعبيرية للخط العضوي ، وحركة الفنون والحرف لـ William Morris ، الذي أسس أهمية الأسلوب الحيوي في الفنون التطبيقية.

في القارة الأوروبية ، تأثر فن الأرت نوفو بالتجارب مع الخط التعبيري للرسامين بول غوغان وهنري دي تولوز لوتريك .كانت الحركة أيضاً مستوحاة جزئياً من رواج الأنماط الخطية للمطبوعات اليابانية .(ukiyo-e)



بيردسلي ، أوبري: رسم توضيحي لـ Le Morte Darthur Art Nouveau

توضيح بواسطة Aubrey Beardsley لطبعة عام ١٨٩٣ من Le Morte

Darthur للسير توماس مالوري.

السمة الزخرفية المميزة لفن الأرت نوفو هي خطها المتموج غير المتماثل ، والذي غالباً ما يتخذ شكل سيقان وبراعم الزهور ، ومحلاق العنب ، وأجنحة الحشرات ، وغيرها من الأشياء الطبيعية الحساسة والمتعرجة ؛ قد يكون الخط أنيقاً ورشيحاً أو ممزجاً بقوة إيقاعية قوية في الرسم.

مجوهرات آرت نوفو

ملصق الفن الحديث Art Nouveau التي تعني "الفن الجديد" كانت حركة بدأت في أوروبا في عام ١٨٩٠ واستمرت حتى حوالي عام ١٩١٥ والتي تعايشت مع العصر الفيكتوري والعصر الإدواردي. تلقت الحركة اسمها من Siegfried Bing الذي افتتح معرضاً فنياً في عام ١٨٩٥ يسمى

"House of New Art"، والتي تُترجم إلى "Maison de l'Art Nouveau"، هنا دعا الفنانين لعرض الأعمال الحديثة. يمكن إرجاع جذور الحركة إلى فترة الفنون والحرف اليدوية في بريطانيا. استوحى فن الأرت نوفو إلهامه من الطبيعة، حيث هيمنت الأزهار والنباتات والخطوط العضوية المتدفقة. كان المصممون مهتمين بشكل خاص بالمنحنيات القوية أو الأنماط الشبيهة بالكروم. أصبحت هذه التصميمات تُعرف باسم "خطوط الإصابة" وكانت شائعة جدًا خلال الجزء الأول من هذه الفترة. ويرجع ذلك جزئيًا إلى تأثير المطبوعات اليابانية على القوالب الخشبية التي كانت شائعة جدًا. كان لهذا الأسلوب تأثير كبير على الملصقات التي تم إنتاجها بكميات كبيرة (يمكن رؤية مثال لها هنا على اليسار (وفن الزجاج في تلك الفترة. كأسلوب، يعتبر فن الأرت نوفو أسلوب فني "شامل". التي أثرت في كل الفنون والتصميم، من الهندسة المعمارية إلى المجوهرات. بلغ هذا التأثير الواسع ذروته في معرض باريس العالمي عام ١٩٠٠ والذي جذب ما يقرب من خمسين مليون زائر من جميع أنحاء العالم. حيث تم بيع الفن كأسلوب حياة يلهم الناس ليعيشوا الفن بدلاً من الإعجاب به.

اتجاهات مجوهرات الفن الحديث

خلال الفترات الجورجية والفيكتورية، كانت الأحجار الكريمة ذات قيمة عالية وخاصة الماس. نظرًا لقيمتها، نادرًا ما كانت هذه الأحجار الكريمة مقطوعة لتناسب التصميم. بدلاً من ذلك، كانت مهمة الصانع هي تصميم أفضل إعداد ممكن ليناسب حجرًا معينًا. لقد غيرت مجوهرات Art Nouveau تمامًا هذا النهج. مع مزيد من التركيز الآن على التصميم فوق المواد المستخدمة. كان لهذا تأثير تحويل الصانع إلى فنان. بينما كان يُنظر إلى الصانع في الأوقات السابقة على أنه حرفي. الآن قدم صانعو المجوهرات في أوروبا الأزهار الجديدة تصاميم من المينا والزجاج والعاج والأحجار شبه الكريمة. تم إحياء مينا Plique-a-jour الذي يعني "لمحة عن اليوم" خلال هذه الفترة وأثبت أنه شائع جدًا. تم استخدام تقنية المينا هذه عادةً في الهياكل المجنحة أو المكشوفة. حيث لن يكون لها دعم،

مما يسمح للضوء بالتألق من خلال المينا الشفافة. أنتجت هذه التقنية تأثير زجاج ملون واعتبرت من الناحية الفنية صعبة للغاية. تم استخدام Plique-a-jour في عدد لا يحصى من الطرق وخاصة في الحشرات. كانت مجوهرات Art Nouveau تحاول نقل مرتديها إلى مكان سحري. مكان للحيوانات الغريبة مع النباتات والزهور الجميلة. كلها مصنوعة من خطوط تدفق حسية. أراد الفنانون إعادة خلق عصر البراءة الضائع. حيث كان الناس أكثر اتصالاً بالطبيعة. كان هذا التوق إلى الجنة مدفوعاً باضطراب الثورة الصناعية. حيث غادر الملايين من الناس الريف بحثاً عن عمل في البلدات والمدن.



مصدر: <https://carusjewellery.com/art-jewellery-nouveau-1890-to-1910/>

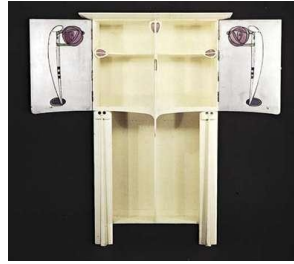
تقوم الفنون بإخضاع جميع العناصر التصويرية الأخرى -الشكل والملمس والفضاء واللون - إلى تأثيرها الزخرفي الخاص. في الهندسة المعمارية والفنون التشكيلية الأخرى ، يبتلع الشكل ثلاثي الأبعاد بأكمله في الإيقاع الخطي العضوي ، مما يخلق اندماجاً بين الهيكل والزخرفة.

تُظهر الهندسة المعمارية بشكل خاص هذا التوليف من الزخرفة والبنية: تم استخدام مزيج ليبرالي من المواد -أعمال الحديد والزجاج والسيراميك والطوب -على سبيل المثال ، في إنشاء تصميمات داخلية موحدة حيث أصبحت الأعمدة والعوارض كروم سميكة مع انتشار المحلاق والنوافذ أصبحت فتحات للضوء والهواء والنمو الغشائي للكل العضوي .كان هذا النهج معارضاً بشكل مباشر للقيم المعمارية التقليدية للعقل ووضوح الهيكل.

كان هناك عدد كبير من الفنانين والمصممين الذين عملوا بأسلوب الفن الحديث . ومن أبرزهم المهندس المعماري والمصمم الاسكتلندي تشارلز ريني ماكينتوش ، الذي تخصص في خط يغلب عليه الطابع الهندسي وأثر بشكل خاص على طراز Sezessionstil النمساوي ؛ المهندسين المعماريين البلجيكيين هنري فان دي فيلدي وفكتور هورتا ، الذين أثرت هياكلهم المتعرجة والحساسة للغاية على المهندس المعماري الفرنسي هيكتور غيمارد ، وهو شخصية مهمة أخرى ؛ صانع الزجاج الأمريكي لويس كومفورت تيفاني ؛ مصمم الأثاث والحديد الفرنسي لويس ماجوريل ؛مصمم الجرافيك والفنان التشيكوسلوفاكي ألفونس موتشا ؛مصمم الزجاج والمجوهرات الفرنسي رينيه لاليك ؛ المهندس المعماري الأمريكي لويس هنري سوليفان ، الذي استخدم أعمالاً حديدية تشبه النباتات على طراز فن الأرت نوفو لتزيين مبانيه ذات الهيكل التقليدي ؛

بعد عام ١٩١٠، ظهر فن الأرت نوفو قديم الطراز ومحدوداً وتم التخلي عنه عموماً كأسلوب زخرفي مميز .

في الستينيات ، تم إعادة تأهيل الأسلوب جزئيًا من خلال المعارض الكبرى التي نُظمت في متحف الفن الحديث في نيويورك (١٩٥٩) وفي المتحف الوطني للفنون الحديثة (١٩٦٠)، وكذلك على نطاق واسع بأثر رجعي في بيردسلي أقيم في متحف فيكتوريا وألبرت في لندن عام ١٩٦٦. رفعت المعارض من مكانة الحركة ، التي كان ينظر إليها النقاد في كثير من الأحيان على أنها اتجاه عابر ، إلى مستوى حركات الفن الحديث الرئيسية الأخرى في أواخر القرن التاسع عشر . ثم تم تنشيط تيارات الحركة في فن البوب و Op. في المجال الشعبي ، تم إحياء الخطوط العضوية المنمقة لفن الأرت نوفو كأسلوب مخدر جديد في الموضة وفي الطباعة المستخدمة على أغلفة ألبومات موسيقى الروك والبوب وفي الإعلانات التجارية.



خزانة بلوط مطلية على طراز فن الأرت نوفو بزجاج ملون ، صممها تشارلز ريني ماكينتوش ، ١٩٠٢.



١٩٠٠-١٩١٣ مترو باريس ، باريس ،

باسادينا ، الولايات المتحدة الأمريكية



١٩٠٨ ، منزل ديفيد غامبل ،



١٨٩٣ ، منزل تاسيل ، بروكسل ، بلجيكا ، فيكتور هورتا



Charles ،SCOTLAND ،Helensborough ،Hill House ، ١٩٠٤-١٩٠٢
Mackintosh- المصدر: المقالة تسمى: ART NOUVEAU - في موقع ويب الهندسة
المعمارية في القرن العشرين - بواسطة:

NOUVEAU.html٢٠/history.org/schools/ART-http://architecture

تبنّت حركة De Stijl التي تتخذ من هولندا مقراً لها ، ضبابية مجردة ومختصرة تتمحور حول العناصر المرئية الأساسية مثل الأشكال الهندسية والألوان الأساسية . جزئياً رد فعل ضد التجاوزات الزخرفية لفن الأرت ديكو ، تصور المبدعون الجودة المنخفضة لفن De Stijl ككلغة بصرية عالمية مناسبة للعصر الحديث ، وقت نظام عالمي روحاني جديد . بقيادة الرسامين ثيو فان دوسبرغ وبيت موندريان -شخصياتها المركزية والمشهورة -طبق فنانو De Stijl أسلوبهم على مجموعة من الوسائط في الفنون الجميلة والتطبيقية وخارجها. من خلال الترويج لأفكارهم المبتكرة في مجلاتهم التي تحمل الاسم نفسه ، لم يتصور الأعضاء شيئاً أقل من الاندماج المثالي للشكل والوظيفة ، مما يجعل De Stijl في الواقع الأسلوب النهائي .لهذه النهاية، لم يوجه فنانو De Stijl انتباههم فقط إلى وسائط الفنون الجميلة مثل الرسم والنحت ، ولكن تقريباً جميع أشكال الفن الأخرى أيضاً ، بما في ذلك التصميم الصناعي والطباعة وحتى الأدب والموسيقى .

ربما كان تأثير De Stijl محسوساً بشكل ملحوظ في عالم الهندسة المعمارية ، مما ساعد على ظهور النمط الدولي في عشرينيات وثلاثينيات القرن الماضي.

بدايات دي ستيجل

في عام ١٩١٧، أسس ثيو فان دوسبرغ مجلة THE STIJL الفنية المعاصرة De Stijl كوسيلة لتجنيد فنانيين متشابهين في التفكير في تشكيل مجموعة فنية جديدة احتضنت مفهوماً موسعاً للفن ، مشبعاً بالمثل المثالية للونام الروحي .قدمت المجلة أساس حركة De Stijl، وهي مجموعة هولندية من الفنانين البارزين الآخرين MAANUBLAUa vooN DE MO- DERNE RNEO VAN DOES- NADAOTIE DEWERING VAN VOONAME

RINNENEN BUITENLANUAC KUNTE NAANS UTGAVE X
HARNG TIEYEN T OKLFY IN ١٧ والمهندسين المعماريين ومن بينهم
Vilmos Huszar. وJJP Oud وPiet Mondrian

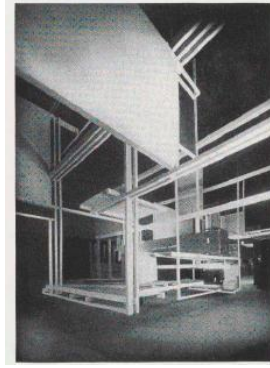


اعتماد العناصر المرئية للتكعيبية والتفوق ، ومناهضة العاطفة للدادائية ، والنظرية الرياضية الأفلاطونية الجديدة لـ MH J Schoenmaekers ، وهي أيديولوجية صوفية أوضحت مفهوم الأشكال الهندسية "المثالية" ، كان دعاة De Stijl يتطلعون إلى أن يكونوا أكثر بكثير من مجرد فنانيين بصريين .تم تصميم De Stijl في جوهره ليشمل مجموعة متنوعة من المؤثرات الفنية والوسائط ، وهدفه هو تطوير جمالية جديدة يمكن ممارستها ليس فقط في الفنون الجميلة والتطبيقية ، ولكن أيضًا يتردد صداها في مجموعة من الفنون الأخرى الأشكال أيضًا ، من بينها العمارة والتخطيط الحضري والتصميم الصناعي والطباعة والموسيقى والشعر . تمت صياغة جمالية ورؤية De Stijl استجابةً كبيرة للدمار غير المسبوق للحرب العالمية الأولى ، مع الحركة '



دي ستيجل: المفاهيم والأنماط والاتجاهات

تجريد هندسي خالص ولغة De Stijl المرئية كانت De Stijl أول مجلة على الإطلاق مكرسة للتجريد في الفن ، على الرغم من أن فناني الحركة لم يكونوا أول من مارس الفن التجريدي ؛ ربما كان الرسامون الآخرون ، كاندينسكي وكازيمير ماليفيتش وهانز آرب ، قد ابتكروا في وقت سابق فناً غير موضوعي ، وغالباً ما يدمجون أشكالاً هندسية في أعمالهم. لكن الفنانين والمهندسين المعماريين المرتبطين بـ De Stijl - مثل موندرينان ، ورسامي فان دوسبرغ وإيليا بولوتوفسكي ، والمهندسين المعماريين مثل جيريت رينفيلد و - JJP Oud تبنا ما اعتبروه شكلاً أنقى من أشكال الهندسة ، يتكون من أشكال مكونة من خطوط مستقيمة والأشكال الهندسية الأساسية (يتم تقديمها إلى حد كبير في الألوان الأساسية الثلاثة)؛ قدمت هذه الزخارف العناصر الأساسية للتركيبات التي تجنبت التناظر وسعت جاهدة لتحقيق علاقة متوازنة بين الأسطح وتوزيع الألوان.



لوحة ^ إم فريدريك كيسلر: المدينة في الفضاء ، نموذج في القسم النمساوي ، المعرض الدولي ، باريس ، ١٩٢٥ ،

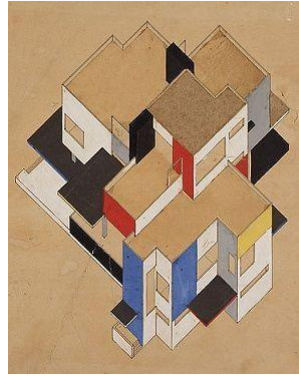
المصدر: moma_catalogue_١٧٩٨_٣٠٠١٥٩٠٦١.pdf - مقال بعنوان: De Stijl ، ١٩١٧ -
١٩٢٨ - بقلم:

مدافعp.٣٠٠١٥٩٠٦١_١٧٩٨https://assets.moma.org/documents/moma_catalogue_

الجزء الثاني

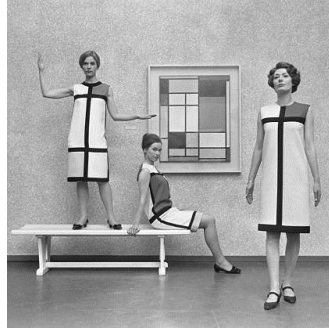
التطورات اللاحقة - بعد DE STIJL

تم بناء العمارة المستوحاة من De Stijl ، لا سيما من قبل Oud و Rietveld ، في هولندا طوال عشرينيات القرن الماضي ، وكلها ، بشكل مثير للاهتمام بما فيه الكفاية ، بدت وكأنها تتحدى نظرية Van Doesburg في Elementarism ، بدلاً من استخدام الخطوط الأفقية والعمودية المحددة بوضوح. كان De Stijl أيضاً متخصصاً في الهندسة المعمارية والتصميم في باوهاوس. قام العديد من أعضاء De Stijl بالتدريس في Bauhaus ، وربما كان الأهم من ذلك Van Doesburg ، الذي حضر هناك في ١٩٢٢-١٩٢١ إن اللغة البصرية الهندسية لـ De Stijl ، جنباً إلى جنب مع مفاهيمها المعمارية مثل وظيفة تتبع الشكل والتركيز على المكونات الهيكلية ، ستتردد في ممارسة باوهاوس المعمارية ، بالإضافة إلى المصطلح العالمي المعروف باسم "النمط الدولي".



مع وفاة ثيو فان دوسبرغ في عام ١٩٣١ ، فقد دي ستيجل زعيمه ، وبعد فترة وجيزة تلاشى من الوجود. ومع ذلك ، فقد تم الحفاظ على الأفكار الرئيسية للحركة المتمثلة في التجريد الهندسي الخالص والعلاقة بين الشكل والوظيفة من قبل الكثيرين بعد وفاة فان دوسبرغ ، وتمثل مساهمة أساسية في

الفن الحديث والمعاصر والتصميم والهندسة المعمارية .على سبيل المثال ، نجت العديد من مباني Rietveld من طول عمر حركة De Stijl ، وألهمت عددًا كبيرًا من المهندسين المعماريين في القرن العشرين ، من بينهم ميس فان دير روه.



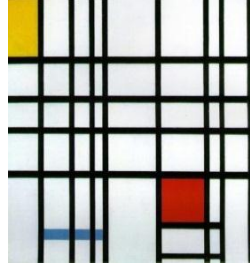
قصة الفن - المصدر: مقال بعنوان: De Stijl History and Concepts

الأعمال الفنية والفنانين من DE STIJL

تصغير الشكل .تصميم مجردة !تبديد طابع الفن !إعادة تصور البيئة !اكتشف اللدونة الجديدة!

هذا هو بالضبط ما فعله الرسام والمصمم والمهندس المعماري والناقد الهولندي ثيو فان دوسبرغ عندما أسس حركة فنية وتصميم تسمى De Stijl في عام ١٩١٧. De Stijl ، وتعني "الأسلوب" والفن غير الشخصي والشيء والهندسة المعمارية . نشر دوسبرغ مجلة تسمى De Stijl ، تقدم الجماليات والنظريات الموضوعية الجديدة للحركة بين عامي ١٩١٧ و ١٩٣٢. تم إنجاز التكوين في De Stijl من خلال العلاقات النسبية بين اللون والأشكال غير الملونة والأشكال المغلقة والمفتوحة. ابتكر الرسام بيت موندريان تراكيب من الخطوط المستقيمة المؤطرة باللون الأحمر ،

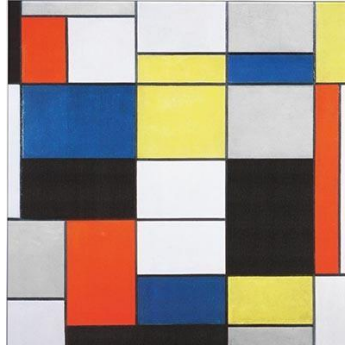
الألوان الأساسية الأزرق والأصفر. قام المصمم والمهندس المعماري Van Doesburg بنقل المبادئ المجردة والمجهولة لرسومات De Stijl إلى المساحات الداخلية للمنازل وإلى مخططات المدينة بأكملها. أثر De Stijl على التعاليم في مدرسة الباوهاوس في ألمانيا في عشرينيات القرن الماضي.



التكوين أ (١٩٢٠)

الفنان: بيت موندريان

وصف وتحليل العمل الفني: يعد التركيب أ -الذي يعلن عنوانه عن طبيعته غير القاصرة من خلال عدم الإشارة إلى أي شيء يتجاوز نفسه -مثالاً جيداً على التجريد الهندسي لموندريان قبل أن ينضج تماماً في إطار جمالية De Stijl. بأشكالها المستقيمة المكونة من مادة صلبة. حدد مناطق اللون ، ويعكس العمل تجربة الفنان مع نظرية Schoenmaekers الرياضية وبحثه عن لغة بصرية مختصرة مناسبة للعصر الحديث. بينما يستخدم موندريان هنا اللون الأسود والظلال الرمادية ، فإن لوحاته سيتم تقليصها لاحقاً ، وفي النهاية توظف المزيد من التراكيب الأساسية والكتل الصلبة فقط من الألوان الأساسية.



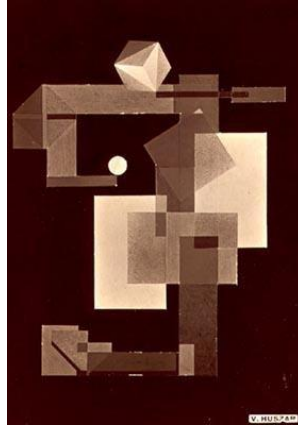
التكوين أ - ١٩٢٠

الفنان: Piet MonOil on canvas - المتحف الوطني للفن الحديث والمعاصر ، روميديان

راقصة ميكانيكية (١٩٢٢) ٩٣

الفنان: فيلموس هوزار

وصف وتحليل العمل الفني: يستخدم هذا العمل الكارلي الأشكال الهندسية المميزة لجمالية De Stijl، ومع ذلك فإن طبقات الأشكال والأشكال، ومزيج من الخطوط الأفقية والعمودية والقطرية -جنبًا إلى جنب مع عدم وجود اللون -يعكس نهجًا مختلفًا من فناني الحركة البارزين، فان دوسبرغ ومونديان. إن اقتراح العمل بشخصية بشرية -الذي تم إنجازه من خلال ترتيب الأشكال الهندسية ووضع مكعب في الأعلى، وربما يمثل رأسًا، هو أيضًا فريد من نوعه في فن De Stijl. يشير استحضار الراقص الميكانيكي لآلة بشرية هجينة، أيضًا من خلال عنوانه، إلى تأثير الدادا والمستقبل الإيطالي.



راقص ميكانيكي - ١٩٢٢ - فنان: فيلموس فوتومونتاج - كوليشن خاص ،

نيويورك هوسزار

كرسي أحمر وأزرق (١٩٢٣)

الفنان: جيريت ريتفيلد

وصف وتحليل العمل الفني: تم تصميمه في الأصل في عام ١٩١٨ ولكنه لم يتحقق بالكامل حتى عام ١٩٢٣ ، عندما دمج مخطط De Stijl المميز للألوان الأساسية ، يعد Red and Blue Chair أحد الأعمال الأساسية للحركة. فنان: Gerrit Rietveld تصور كرسيًا يلعب به ويغير المساحة المحيطة به ، ويتألف من أحجام مستقيمة وطائرات وخطوط تتفاعل بطرق فريدة ، ولكنها تمكنت من تجنب التقاطع. يتم تحديد كل لون وخط ومستوى بوضوح ، كما لو كان كل منها يشتمل على عمله الخاص الذي صادف استخدامه لقطعة أثاث. كان التجميع البسيط الذي نشره Rietveld مقصودًا تمامًا أيضًا ؛ لقد صنع الكرسي من الأحجام القياسية للأخشاب المتوفرة في ذلك الوقت ، مما يعكس هدفه المتمثل في تحقيق قطعة أثاث يمكن إنتاجها بكميات كبيرة بدلاً من تصنيعها يدويًا.

يتجنب بشكل خاص استخدام الشكل الطبيعي ، والذي يميل مصممو الأثاث إلى تفضيله من أجل التأكيد على فكرة الراحة الجسدية والراحة.



خشب مطلي - متحف أوكلاند ، نيوزيلندا

تكوين العداد الخامس (١٩٢٤)

الفنان: Theo van Doesburg

وصف وتحليل العمل الفني: تم تقديمه لأول مرة في عام ١٩٢٤ ، مؤلفات Van Doesburg's Counter Compositions - في تجاوز حدود De Stijl من خلال تقديمه لـ Elementary. بينما استمر فان دوسبرغ في الاستفادة من الخطوط الأفقية والعمودية ، فقد أعطى الأولوية للخط القطري ؛ ووصف الابتدائية بأنها "تقوم على تحييد الاتجاهات الإيجابية والسلبية بواسطة القطر ، وبقدر ما يتعلق الأمر باللون ، من خلال التنافر. العلاقات المتوازنة ليست نتيجة نهائية "تشير عناوين التراكيب المضادة الخاصة به إلى حقيقة أن خطوط التكوينات بزواوية ٤٥ درجة على جانبي الصورة بدلاً من موازيتها ، مما أدى إلى نشوء علاقة جديدة بين تكوين اللوحة وشكلها.

بالإضافة إلى الألوان الأساسية ، الأبيض ، والأسود .في الوقت الذي رسم فيه هذا التكوين ، كان De Stijl يجد صوته الفريد ؛ لوحات .توضح تصميمات الأثاث والمباني التي أنتجها أولئك المرتبطون بالحركة كيفية تفاعل الخطوط والألوان ، وكيف أن مظهر العمل ضروري تمامًا مثل وظيفته.

منزل ريتفيلد شرودر (١٩٢٤)

الفنان: جيريت ريتفيلد

وصف وتحليل العمل الفني: يعد Rietveld Schröder House مقدمة مهمة للطراز الدولي المستوحى من مدرسة باوهاوس ، بالإضافة إلى المبنى الوحيد المصمم بما يتوافق تمامًا مع جمالية De Stijl. تم تكليف المنزل في عام ١٩٢٤ من قبل Truus Schröder-Schrader ، الذي كان ينوي أن يكون المنزل الجديد كبيرًا ومفتوحًا "بدون جدران" ، وهو بيان حقيقي لكيفية حياة المرأة العصرية المستقلة. يتميز المبنى بلوحة De Stijl النمذجية للألوان الأساسية ، الأسود والأبيض ، ويؤكد على عناصره المعمارية -الألواح والأعمدة والعوارض التي تعكس تركيز الحركة على الشكل والبناء والوظيفة في هندستها المعمارية وتصميمها. من نواحٍ أخرى أيضًا ، يمثل التصميم خروجًا كبيرًا عن الأعراف المعمارية والسابقة. في داخل، الغرف مبنية على شكل وحدات متحركة ذات جدران محمولة. بالإضافة إلى ذلك ، لا يقوم تصميم Rietveld بأي محاولة للتفاعل مع أي من المباني أو الطرق المحيطة ، مما يشير إلى وجودها كهيكل معزول يركز على الداخل بدلاً من الخارج.



تكوين العداد الخامس - ١٩٢٤ الفنان: ثيو فان

دوسبرغ



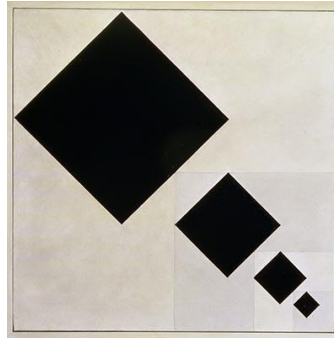
اللوحة ١٣ G.Rietveld and T. Schroder: Schroder House at Utrecht. ١٩٢٤- عوارض
خرسانية وطوب وجص وخشب وعوارض فولاذية - أوترخت ، هولندا

التركيب الحسابي (١٩٢٩-١٩٣٠)

الفنان: Theo van Doesburg

وصف وتحليل العمل الفني: قرب نهاية حياة فان دوسبرغ ، التركيب الحسابي يعكس تجربة الفنان مع الأشكال الهندسية المجردة ضمن تركيبة قطرية ، مما ينتج عنه مستوى أبعاد لا يكون له نفس التأثير المرئي لو تم وضع الكتل عمودياً أو أفقياً. قطري العمل

التكوين ، مزيج من الفضاء الإيجابي والسلبي الخالص (أشكال سوداء على خلفية بيضاء)، ودمج حرف خلفي غريب "L" في الزاوية اليسرى العليا ، والذي يستهلك كتلة واحدة ، يخلق إحساساً بالحركة ، مما يجعل الأشكال تظهر كما لو كانت تتحرك باتجاه العارض وبعيداً عنه بالتناوب .ومع ذلك ، على عكس اللوحات الرأسية والأفقية المميزة لموندرين ، والتي تلائم اقتراح التصوير ، فإن فان دوسبرج هنا يخلق عملاً فنياً تجريدياً خالٍ تماماً من إمكانية التمثيل.



التركيب الحسابي - ١٩٢٩-١٩٣٠ الفنان: ثيو فان

دوسبرج

٤) باوهاوس

باوهاوس أسسها والتر غروبيوس في فايمار .الألماني كان يُفهم من مصطلح باوهاوس -حرفياً "منزل البناء- " على أنه يعني "مدرسة البناء" ، ولكن على الرغم من اسمها وحقيقة أن مؤسسها كان مهندساً معمارياً ، لم يكن لدى باوهاوس في البداية قسم هندسة معمارية .ومع ذلك ، فقد تأسس على فكرة إنشاء " Gesamtkunstwerk العمل الفني الكلي ("حيث يتم في نهاية المطاف الجمع بين جميع الفنون ، بما في ذلك الهندسة المعمارية .أصبح أسلوب باوهاوس لاحقاً أحد أكثر الأساليب تأثيراً

التيارات في التصميم الحديث والعمارة الحديثة والفن والتصميم والتعليم المعماري . كان لحركة باوهاوس تأثير عميق على التطورات اللاحقة في الفن والعمارة والتصميم الجرافيكي والتصميم الداخلي والتصميم الصناعي والطباعة . كانت المدرسة موجودة في ثلاث مدن ألمانية -فايمار ، من عام ١٩١٩ إلى عام ١٩٢٥ ؛ ديساو ، من عام ١٩٢٥ إلى عام ١٩٣٢؛ وبرلين ، من عام ١٩٣٢ إلى عام ١٩٣٣ - تحت قيادة ثلاثة معماريين مختلفين -مخرجين :والتر غروبيوس من عام ١٩١٩ إلى عام ١٩٢٨ ؛ هانيس ماير من عام ١٩٢٨ إلى عام ١٩٣٠؛ و Ludwlg Mies van der Rohe من عام ١٩٣٠ حتى عام ١٩٣٣ ، عندما تم إغلاق المدرسة من قبل قيادتها تحت ضغط من النظام النازي ، بعد أن تم تصويرها كمركز للفكر الشيوعي AI . على الرغم من إغلاق المدرسة ، والموظفين.



استمرت في نشر مبادئها المثالية عندما غادروا ألمانيا وهاجروا إلى جميع أنحاء العالم.

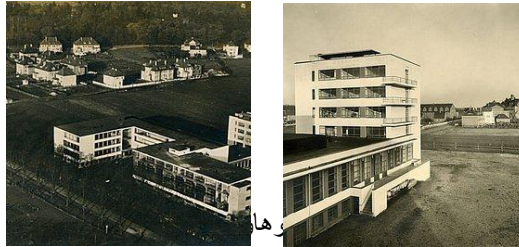
أدت التغييرات في المكان والقيادة إلى تحول مستمر في التركيز والمعلمين والسياسة . على سبيل المثال ، تم إيقاف متجر الفخار بعد أن انتقلت المدرسة من فايمار إلى ديساو ، على الرغم من أنها كانت مصدر دخل مهم ؛ عندما تولى ميس فان دير روه إدارة المدرسة في عام ١٩٣٠ ، حولها إلى مدرسة خاصة و

لن يسمح لأي من أنصار هانز ٩٧ماير بحضورها.

مبنى باوهاوس بقلم والتر غروبيوس (١٩٢٥-١٩٢٦)



تم تصميم المبنى من قبل مؤسس باوهاوس ، والتر بتكليف من مدينة ديساو. تمت صياغة الخطط في مكتب Gropius الخاص -لم يكن لدى Bauhaus قسم الهندسة المعمارية الخاص بها حتى عام ١٩٢٧. تم صنع التركيبات الداخلية في ورش Bauhaus. مولت مدينة ديساو المشروع وكذلك غروبيوس وقدمت قطعة أرض البناء.



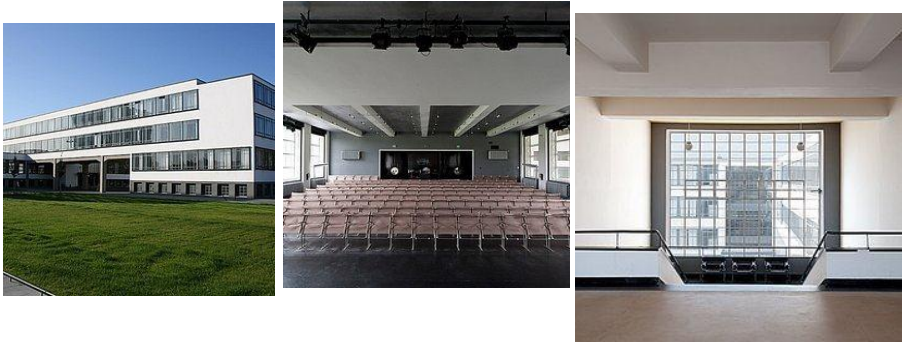
بواسطة والتر غروبيوس (١٩٢٥-١٩٢٦) في باوهاوس ديساو

العمارة خلف الزجاج

التصميم هو تطوير إضافي لفكرة أدركها غروبيوس سابقًا (قبل الحرب العالمية الأولى) مع بناء مصنع فاغوس في أهلفيلد آن دير لاين. في كلا المبنىين ، تنتج الواجهة الزجاجية الموجودة على الإطار الحامل رؤية

الأعمال الداخلية ، في جناح الورشة في ديساو ، يوفر هذا رؤية واضحة للعناصر البناءة. لا يضخم التصميم بصرياً زوايا المبنى ، مما يخلق انطباعاً بالشفافية. صمم غروبيوس المتنوع

أقسام المبنى بشكل مختلف ، ويفصل بينها باستمرار وفقاً للوظيفة. وضع الأجنحة بشكل غير متماثل. وبالتالي لا يمكن فهم شكل المجمع إلا من خلال التحرك حول المبنى. لا يوجد منظر مركزي.



العمارة باوهاوس

التاريخ: interbellum: ١٩١٩-١٩٣٣

Staatliches Bauhaus، المعروفة ببساطة باسم Bauhaus، كانت مدرسة في ألمانيا تجمع بين الحرف اليدوية والفنون الجميلة ، وكانت مشهورة بنهج التصميم الذي نشرته ودرسته. كانت تعمل من عام ١٩١٩ إلى عام ١٩٣٣ في ذلك الوقت ، كان المصطلح الألماني باوهاوس ، حرفياً "منزل البناء" يعني "مدرسة البناء".

مدرسة باوهاوس ديساو أسسها والتر غروبيوس في فايمار. على الرغم من اسمها، وحقبة أن مؤسسها كان مهندساً معمارياً ، لم يكن لدى باوهاوس

قسم العمارة خلال السنوات الأولى من وجوده. ومع ذلك ، فقد تم تأسيسها مع فكرة إنشاء عمل فني "شامل" يتم من خلاله الجمع بين جميع الفنون ، بما في ذلك الهندسة المعمارية. أصبح أسلوب باوهاوس أحد أكثر التيارات تأثيرًا في العمارة الحديثة والتصميم الحديث.



الطباعة بواسطة هيربرت باير فوق مدخل مبنى ورشة العمل في باوهاوس ، ديساو ، ٢٠٠٥

[تاريخ باوهاوس](#)

باوهاوس ومواقعها في فايمار وديساو *

اليونسكو للتراث العالمي.



مبنى باوهاوس في ديساو

- دولة المانيا
- اكتب ثقافي

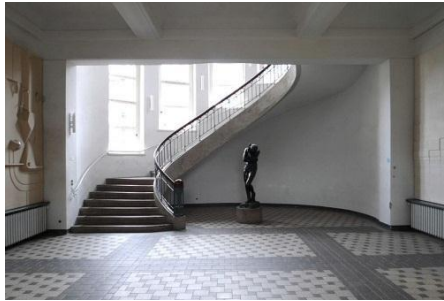
- المعايير الثاني والرابع والسادس
- المرجع ٧٢٩
- المنطقة ** أوروبا وأمريكا الشمالية
- تاريخ النقش
- تسجيل ١٩٩٦ (الدورة العشرون)
- الاسم كما هو مدرج في قائمة التراث العالمي.
- ** المنطقة حسب تصنيف اليونسكو.

فايمار

تأسست المدرسة من قبل والتر غروبيوس في فايمار في عام ١٩١٩ كدمج لمدرسة جرانند دو كمال للفنون و

الحرف وأكاديمية فايمار للفنون الجميلة. تكمن جذورها في مدرسة الفنون والحرف التي أسسها دوق الأكبر

Saxe-Weimar-Eisenach في عام ١٩٠٦ وإخراج المهندس المعماري البلجيكي فن الأرت نوفو هنري فان دي فيلدي.



جامعة فوير باوهاوس في فايمار

ديساو

كان تصميم Gropius لمنشآت Dessau بمثابة عودة إلى Gropius المستقبلي لعام ١٩١٤ الذي كان له قواسم مشتركة مع خطوط النمط الدولي لمصنع Fagus أكثر من التصميم الكلاسيكي الجديد لـ

جناح Iksch Sommerfeld House. [١٨] V أو Werkbund شهدت سنوات ديساو تغييرًا ملحوظًا في اتجاه المدرسة. وفقًا لإلين هوفمان ، اقترب غروبيوس من المهندس المعماري الهولندي مارت ستام لتشغيل برنامج الهندسة المعمارية الذي تم إنشاؤه حديثًا ، وعندما رفض ستام المنصب ، تحول غروبيوس إلى صديق وزميل ستام في مجموعة ABC، هانيس ماير.



باوهاوس ديساو

برلين

على الرغم من أنه لم يكن لدى الحزب النازي ولا هتلر نفسه سياسة معمارية متماسكة قبل وصولهم إلى السلطة في عام ١٩٣٣، إلا أن الكتاب النازيين مثل فيلهلم فريك وألفريد روزنبرغ قد وصفوا باوهاوس بأنها "غير ألمانية" وانتقدوا أساليبها الحديثة ، مما أدى عمداً إلى إثارة الجدل العام حول القضايا مثل الأسطح المسطحة. على نحو متزايد

خلال أوائل الثلاثينيات من القرن الماضي ، وصفوا باوهاوس بأنها واجهة للشيوعيين والليبراليين الاجتماعيين. في الواقع ، أ

انتقل عدد من الطلاب الشيوعيين الموالين لماير إلى الاتحاد السوفيتي عندما تم فصله في عام ١٩٣٠.

الجزء

الثالث ١. الوظيفة في العمارة

كما وصفه فيثروفيوس في ٢٥ قبل الميلاد ، يجب أن تصل الهندسة المعمارية إلى مزيج مثالي من الصلابة والوظائف والجمال. تعني الوظيفة ترتيب الغرف والمساحات بحيث لا توجد صعوبة في استخدام المبنى وبحيث يكون المبنى مناسباً تماماً لموقعه. الثبات يعني أن الأساسات كانت صلبة وأن مواد البناء منتقاة جيداً . يعني الجمال أن يكون مظهر العمل مرضياً وذوقاً جيداً . لا يزال ثالوث فيثروفيان هذا ملخصاً صالحاً لعناصر العمارة الجيدة. لذلك ، يتم إجراء الاختبار النهائي للهندسة المعمارية من خلال طرح الأسئلة التالية:

هل يعمل المبنى بشكل جيد وهل هو مناسب لموقعه؟ (وظائف)

هل تم بناء المبنى بشكل جيد بما يكفي للوقوف على وجهه وهل مواده متينة؟
(صلابة)

هل المبنى يروق للحواس؟

في هذه المحاضرة سنلقي نظرة على الشرط الأول للعمارة وهو الوظيفة. الوظيفة ، أو المنفعة العملية لشيء / عمل معماري ، تقول أن كائن / عمل العمارة مناسب لاستخدام معين.

٢. الوظيفة والشكل في العمارة

قلنا من قبل أن العمارة هي فن اللعب بالأشكال (المواد الصلبة) (والفراغات) (التجاويف). (يبدأ بعض المهندسين المعماريين تصميماتهم باللعب بالأشكال) (المواد الصلبة) (ويبدأ بعضهم

من خلال اللعب بالفراغات (التجاويف). ومع ذلك ، من أجل إنشاء منتج معماري جيد ، كلاهما ضروري. المهندسين المعماريين الكبار يلعبون معهم في نفس الوقت. وبالمثل ، وبشكل وثيق الصلة ، يبدأ بعض المهندسين المعماريين تصميماتهم بالتفكير في المظهر الرسمي للمبنى ويبدأ بعضهم بالتفكير في التشغيل الوظيفي للمبنى. ومع ذلك ، مرة أخرى ، لإنشاء منتج معماري جيد ، كلاهما ضروري. يفكر المعماريون الكبار في كل منهما (الشكل والوظيفة) (في نفس الوقت. يختلف الشكل في العمارة حسب وظيفة المبنى وهيكله ؛ ويتم تحديد الهيكل والوظيفة من خلال النموذج. يوضح الجدول التالي الحداثة لنشر الحداثة في العمارة.



Chronological context in Architecture - Modernism to Postmodernism -										
1890s	1900s	1910s	1920s	1930s	1940s	1950s	1960s	1970s	1980s	1990s
First generation modernists			Second generation modernists				Third generation modernists			
The pioneers of modernism. They each treated form, space, structure, materials and ornament in novel ways.			These were the architects of 'high modernism' - the universal International Style- as well as the fashionable Art Deco period.				These were the architects of Postmodernism. They reacted against the orthodoxy of high modernism.			
Peter Behrens - Berlin			Walter Gropius				Frank Gehry			
Auguste Perret - Paris			Le Corbusier				Philip Johnson			
C. R. Mackintosh - Glasgow			Mies van der Rohe				Charles Moore			
Otto Wagner - Vienna			Gerrit Reitveld				I. M. Pei			
Adolf Loos - Vienna			William Van Allen				Michael Greaves			
Louis Sullivan - Chicago			Napier Art Deco architects				Louis Kahn			
Frank Lloyd Wright - Chicago and mid-western states of USA							Robert Venturi			

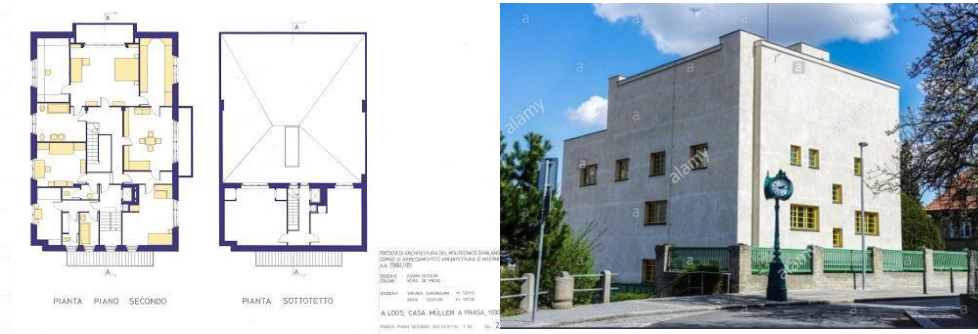
مصدر: <https://slideplayer.com/slide/13732193/>

٢.٤. وظيفة تتبع النموذج

كما قلنا ، يتم إنشاء بعض الأشكال من خلال التفكير في التشغيل الوظيفي للمبنى . يتم تشكيلها وفقاً للأنشطة الداخلية أو الغرض من المبنى . تميل هذه الأشكال إلى أن تكون أكثر عملية . توصف هذه الفئة من تطوير التصميم بالشكل التالي للوظيفة .

الشكل يتبع الوظيفة 'كانت عبارة طورها المهندس المعماري الأمريكي لويس سوليفان. وهذا يعني أن شكل أي مبنى يجب تحديده من خلال الأنشطة /الوظائف التي كان من المقرر تنفيذها داخله ، بدلاً من أي سابقة تاريخية (مثل (أو نموذج جمالي. وهذا يعني أن العناصر الزخرفية ، التي يطلق عليها "الحلي" ، لا داعي لها في المباني. أصبحت العبارة شعار المهندسين المعماريين الحداثيين بعد عشرينيات القرن الماضي.

صمم سوليفان أول ناطحات سحاب في العالم باستخدام مبادئ التصميم الوظيفية هذه. كان نهجه يهتم بالشكل التالي للوظيفة والمباني التي أنتجها كانت مدفوعة بضرورة وظيفية. تم تطوير مفهوم الوظيفية من قبل المهندس المعماري النمساوي Adolf Loos. كتب على أنه "الزخرفة جريمة" ، وجادل بأن أي زخرفة على مبنى لا لزوم لها وغير ضرورية. خلق تفكير كلا المهندسين المعماريين استجابات جديدة وحديثة للتصميم المعماري.



أدولف لوس: منزل مولر ، براغ ، جمهورية التشيك

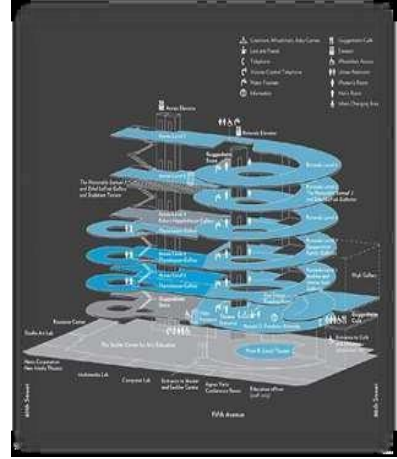
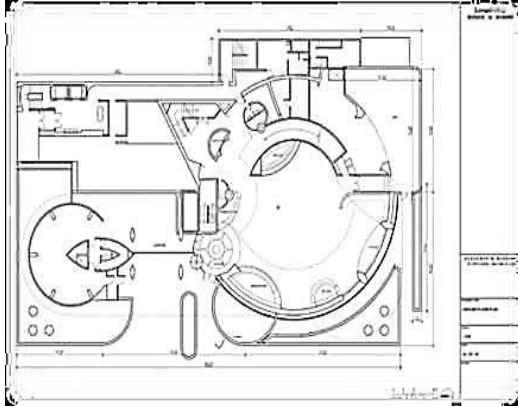
اعتمد الحداثيون هاتين العبارتين " -الشكل يتبع الوظيفة" و "الحكم جريمة - " كمبادئ أخلاقية ، وقد رأوا الأشياء الصناعية والآلات والمصانع كأمتلة رائعة وجميلة للتصميم البسيط البسيط

النزاهة. نشأت العمارة الحداثية لأول مرة حوالي عام ١٩٠٠ وسعت في المقام الأول إلى أولوية الوظيفة في الهندسة المعمارية ، وتبسيط الشكل والقضاء على الزخرفة. وقال إن الأشكال يجب أن تتشكل نتيجة لوظائف المباني ، بدلاً من المفاهيم الجمالية التقليدية. لذلك تبنت العمارة الحداثية الوظيفية في العمارة ، وهو مبدأ يقول أن المهندسين المعماريين يجب أن يصمموا مبنى على أساس الغرض من ذلك المبنى. أثر روح العصر (روح العصر أو روح العصر (على العمارة والفن والأزياء. القرن العشرين. استلهم الحداثيون الأشياء والآلات والمصانع الصناعية ، حيث تم تصميمها حسب الوظيفة. لقد افترضوا أن المباني يجب أن تعمل أيضاً مثل آلات العمل الجيدة وطوّروا مفهومًا يسمى "



أسس تصميم غونهايم

على شكل واحد من الطبيعة: اللولب.



مخطط الأرضية عبارة عن منحدر سائل واحد يتصاعد من ستة طوابق ويشبه داخل صدف.

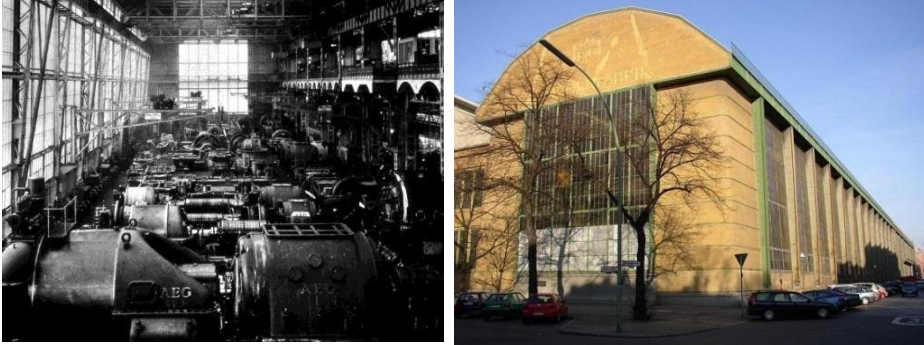
هناك نهج تقليدي لتصميم المتحف ، والذي قاد الزائرين عبر سلسلة من الغرف المترابطة وأجبرهم على إعادة تتبع خطواتهم عند الخروج.

في الواقع ، لا يتم تقسيمها إلى طوابق فردية متصلة بواسطة سلالم أو مصاعد ، ولكنها بدلاً من ذلك منحدر سائل واحد يتصاعد ستة طوابق.

تضيء نافذة سقفية من الداخل من الأعلى ، وتعكس الجدران الخرسانية البيضاء الضوء.

كانت الأمثلة الأولى لهذا النوع من الهندسة المعمارية هي مصنع AEG Turbine ، برلين ، ١٩٠٨-٠٩ بواسطة Peter Behrens ومصنع Fagus بواسطة Walter Gropius في ألمانيا. في كلاهما ، تم تحديد شكل المبنى بالكامل من خلال العمليات الصناعية الداخلية التي يحتوي عليها المبنى. في عام ١٩٢٦ ، تم إصدار

أظهرت مدرسة باوهاوس التي بنيت في ديساو أيضًا هذا المبدأ في جناح ورشة العمل.



مصنع AEG Turbine ، ألمانيا ، الهندسة المعمارية الصناعية

بحلول العشرينات من القرن الماضي ، كانت أهم شخصيات العمارة الحديثة قد رسخت سمعتها. الثلاثة يُعرف "المؤسسون" عمومًا باسم Le Corbusier في فرنسا ، و Ludwig Mies van der Rohe و Walter Gropius في ألمانيا. بحلول الأربعينيات من القرن الماضي ، أصبحت الحداثة هي النمط المعماري السائد في جميع أنحاء العالم.



والتر غروبيوس



صرح لو كوربوزيه (أحد مؤسسي العمارة الحديثة) أن العصر الجديد يتطلب منزلاً جديداً وقال إن "المنزل هو آلة للعيش فيه".

٢.ب. وظيفة بعد النموذج

قلنا من قبل ، يتم إنشاء بعض الأشكال من خلال المظهر الخارجي للمبنى في الاعتبار .تميل هذه الأشكال إلى أن تكون أكثر نحتاً .توصف هذه الفئة من تطوير التصميم على أنها "نموذج تابع للوظيفة ." ومع ذلك ، فإن هذا النوع من التفكير في الهندسة المعمارية (التفكير في الشكل فقط في تصميم العمارة (مفقود ، لأنه كما قلنا ، يجب أن يفكر المهندس المعماري الجيد في كل من الشكل والوظيفة في نفس الوقت.

أنتجت الوظيفة الحداثية ، التي رأت أن وظيفة المبنى تؤثر على شكله وشكله النهائيين ، رد فعل يملي أن الوظيفة تتبع الشكل ؛ أن شكل المبنى يجب أن يكون الاعتبار الأساسي للمهندس المعماري ، وأي وظائف وأنشطة يجب أن يستوعبها المبنى في هذا النموذج.

كان أنطوني غاودي من أوائل المهندسين المعماريين الذين اعتنقوا المثل العليا لهذا النوع من الهندسة المعمارية :أشهر أعماله ، لا ساغرادا فاميليا ، أو بارك غويل (كلاهما في

برشلونة ، إسبانيا (تستخدم الأشكال بطريقة نحتية لتأثير ديناميكي كبير . لا ساغرادا فاميليا للزينة والديكور للغاية . يبدو أنه قد تم نحته بدلاً من بنائه وتبدو أحجاره شبه سائلة وتعرض جودة خفيفة ومفتوحة.



لا ساغرادا فاميليا ، برشلونة ، إسبانيا أنتوني غاودي ، لم تكتمل بعد

تتجسد العمارة النحتية الرسمية أيضاً في أعمال فرانك جيري . تستخدم هندسة Gehry النموذج في المقام الأول لتحديد المبنى ؛ أهميتها المادية وشكلها هي الاعتبارات الرئيسية . يتطلب نهج التصميم هذا أن يتم تركيب جميع أنشطة المبنى في الشكل أو الشكل الدراماتيكي.



متحف فريديريك وايزمان للفنون ، مينيابوليس ، الولايات المتحدة فرانك جيرى ، ١٩٩٣

هذا المتحف هو مثال رائع للوظيفة التي تتبع الشكل .تستخدم هندسة Gehry النموذج في المقام الأول لتحديد المبنى ؛ أهميتها المادية وشكلها هي الاعتبارات الرئيسية.



فرانك جيرى ومتحف غوغنهايم في بلباو باسبانيا



قاعة والت ديزني للحفلات الموسيقية ، الولايات المتحدة الأمريكية (يسار) والبيت الراقص في براغ

٣. أنواع الوظائف في العمارة:

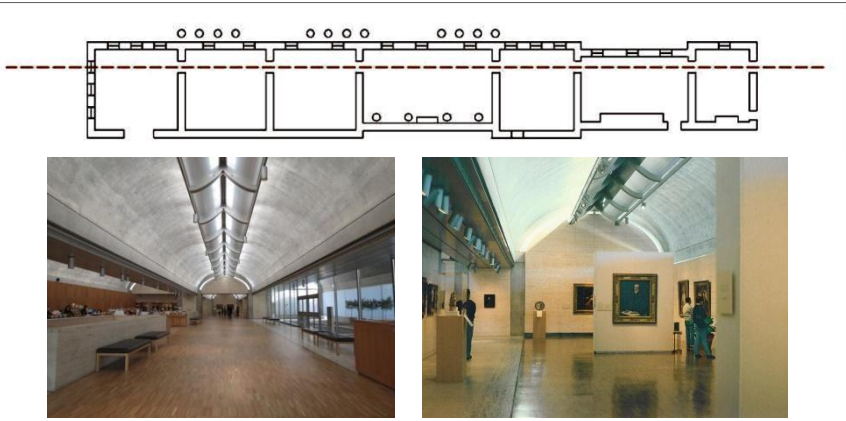
هناك أنواع مختلفة من الوظائف في العمارة:

الوظيفة البراغمانية: الإقامة لاستخدام محدد في غرفة أو مساحة). على سبيل المثال ، يمكن استخدام غرفة لاحتواء سرير مفرد للنوم أو قد تكون خلية مكتبية تحتوي على مكتب).



وظيفة الدورة الدموية: صنع المساحات المناسبة لتوجيه حركة منطقة إلى منطقة . تحتوي معظم المباني على العديد من الغرف ذات الوظائف المترابطة. يحتاج الناس بطبيعة الحال إلى الانتقال من مكان إلى آخر . لذلك ، يجب أيضًا أن تكون وظيفة الدورة الدموية راضية جيدًا.

في بعض المباني ، مثل المتاحف وصلالات العرض ، يمكن تصميم هذا المسار كجزء من المفهوم المعماري .قد يسمح المسار عبر هذه المباني ، في هذه الحالة ، بفهم وتجربة الفن أو المشغولات الفنية بشكل أفضل.



متحف كيمبل للفنون لويس كان

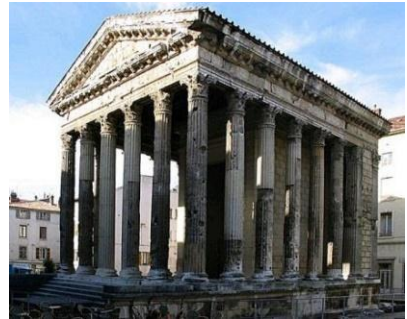
مثال على فكرة وظيفة الدورة الدموية هو أوبرا باريس تشارلز غارنييه (١٨٦١-١٨٧٥) قام Garnier بتحليل أفكار الناس حول الأوبرا واكتشف أنهم ذاهبون أيضاً إلى هناك لرؤية أشخاص آخرين ورؤيتهم ، بجانب الاستماع إلى الأوبرا .لذا فقد صمم بعناية مساحات الدورة الدموية (الردهة ، غرفة الانتظار والسلالم) للسماح للناس برؤية الأشخاص الآخرين ويكون مثلاً على فكرة وظيفة الدورة الدموية هو أوبرا باريس تشارلز غارنييه (١٨٦١-١٨٧٥) قام Garnier بتحليل أفكار الناس حول الأوبرا واكتشف أنهم ذاهبون أيضاً إلى هناك لرؤية أشخاص آخرين ورؤيتهم ، بجانب الاستماع إلى الأوبرا .لذا فقد صمم بعناية مساحات الدورة الدموية (البهو وغرفة الانتظار والسلالم)للسماح للناس برؤية الآخرين ورؤيتهم.



أوبرا باريس تشارلز غارنييه (١٨٦١-١٨٧٥) وبهوها الكبير

٤. الوظيفة الرمزية:

للمبنى أيضًا وظيفة رمزية وتوضح استخدامه من خلال منظره الخارجي. نتوقع عادة وجود تطابق بين مظهر المباني واستخدامها. في الماضي (بين الرومان أو المصريين أو اليونانيين) كانت هناك قواعد تصف مظهر المباني لاستخدامات معينة ، ولكن في الوقت الحاضر ليس لدينا مثل هذه القواعد.



مصنع غلايات ميس فان دير روه في معهد إلينوي للتكنولوجيا

بدءًا من الحركة الحديثة في الهندسة المعمارية ، بدأت المباني تقريبًا تخبرنا عن أي شيء تقريبًا عما يجري داخلها. على سبيل المثال ، يبدو مبنى ميس فان دير روه في حرم معهد إلينوي للتكنولوجيا متشابهين في

شروط لغتهم وموادهم المعمارية ، لكن أحدهما هو Boiler House والآخر كنيسة. لا يخبروننا كيف تختلف وظيفتهم.



كنيسة كار ميموريال ميس فان دير روه ، معهد إلينوي للتكنولوجيا ، شيكاغو ، إلينوي (١٩٤٩-١٩٥٢)



كنيسة كار ميموريال ميس فان دير روه ، معهد إلينوي للتكنولوجيا. شيكاغو ، إلينوي (١٩٤٩-١٩٥٢)

ومع ذلك ، على سبيل المثال ، تُظهر كنيسة Zion Lutheran في بورتلاند ، أوريغون ، ١٩٥٠ ، بواسطة Pietro Belluschi ، الطابع الوظيفي لمبنى ديني دون تقليد أو إعادة إنشاء الكنائس القوطية.



كنيسة صهيون اللوثرية في بورتلاند ، أوريغون ، وبيترو بيلوتشي: يتم إنشاء صورة الكنيسة من خلال الاستخدام البسيط للزجاج الملون والأقواس في الخشب ؛ دون تقليد الكنائس التقليدية.

أنشأ مبنى الكابيتول الوطني للولايات المتحدة في واشنطن (١٨٣٠) صورة للحكومة في الولايات المتحدة. منذ ذلك الحين ، تم بناء الحكومة الجديدة أو ١٠٩ مباني في أماكن أخرى باستخدام صورتها النيوكلاسيكية (أحد الأمثلة هو مبنى مينيسوتا ستيت كابيتول).



مبنى الكابيتول الوطني للولايات المتحدة في واشنطن (١٨٣٠)

مثال معماري آخر يعطي علامات وظيفته هو مبنى مطار TWA في Eero Saarinen في نيويورك (١٩٥٦) من خلال لغته المعمارية المحددة ، ينقل المبنى رمزياً الإحساس بالرحلة. ال

تبدو الأصداف الخرسانية الرائعة للمبنى مثل الأجنحة العملاقة. النموذج وحده يعدنا لعمل الطيران.



مبنى الكابيتول بولاية مينيسوتا ، ١٩٠٥.

ومع ذلك ، يحتوي كل مبنى على مزيج من الوظائف: براغماتية ، دورانية ، رمزية أو نفسية. قد يحتوي المرآب على ١٠٪ ووظيفة رمزية و ٩٠٪ دالة براغماتية ، بينما قد يحتوي النصب التذكاري على ١٠٪ ووظيفة عملية و ٩٠٪ دالة رمزية. هناك أيضاً مبانٍ قد تحتوي عليها نصفاً ونصفاً ، مثل المكتبة.



مبنى مطار TWA التابع لشركة Eero Saarinen في نيويورك (١٩٥٦).



دالة رمزية: البيت الأبيض في واشنطن (يسار). قصر باكنغهام في لندن (يمين)



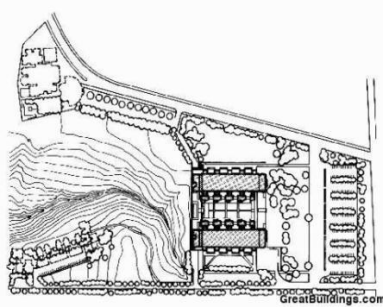
الوظيفة الرمزية: دار أوبرا سيدني (يسار) وبرج إيفل (يمين)

٥. **الوظيفة النفسية:** العمارة الجيدة لها أيضًا وظائف فسيولوجية ونفسية لتحقيقها. على سبيل المثال ، غرفة الانتظار في عيادة الطبيب أو غرفة الطوارئ بالمستشفى هي الأماكن التي يشعر فيها الناس بمستويات عالية من القلق. قد يقرر المهندس المعماري أن إنشاء بيئة منزلية هناك أو إعطاء منظر للحديقة سيساعد في تقليل مستوى القلق.



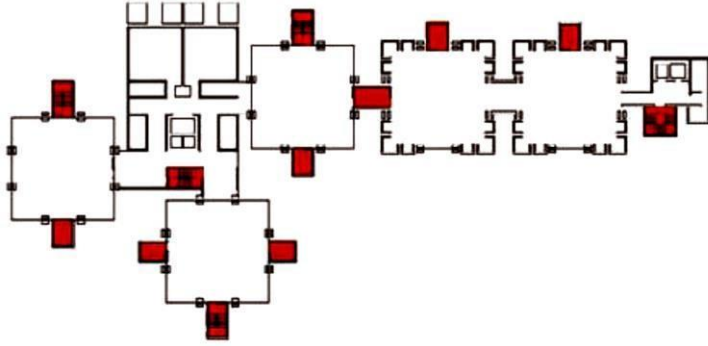
في معهد سالك على سبيل المثال من قبل لويس كان ، استشار المهندس المعماري العلماء ومالك الأرض جوناس سالك ، الذي كان هو نفسه عالمًا ، واكتشف أن العلماء بحاجة إلى مناطق عمل كبيرة ومختبرات لها وظائف نفعية بحثية وأيضًا صغيرة ، ومساحات خاصة وهادئة ليفكروا فيها بمفردهم .من خلال وضع هذه في الاعتبار .قام بتصميم مساحات كبيرة لإجراء التجارب ومكاتب خاصة صغيرة للاستخدام الفردي تطل على المحيط.

معهد سالك لويس كان



كانت إحدى الأفكار الرئيسية الأخرى للويس كان حول وظيفة المبنى هي التمييز بين المساحات "المخدومة" و "الخدامة". مساحات الخدم لها استخدامات وظيفية ، مثل غرف التخزين أو الحمامات أو المطابخ -وهي المساحات الضرورية للمبنى ليعمل بشكل صحيح .قد تكون المساحات المخدومة غرف معيشة أو طعام أو مكاتب -مساحات تخدمها مناطق الخدم.

يقدم مركز ريتشاردز الطبي في فيلادلفيا بالولايات المتحدة مثلاً على هذا المثال .
غرف العمل ذات الجدران الزجاجية مخدومة بمداخن منفصلة قائمة بذاتها من
الطوب .كل مساحة *مخدومة لها إطار هيكل مستقل مع مجموعة كاملة من
الدعامات ومصدرها الخاص للإضاءة الطبيعية.



خطة مركز ريتشاردز الطبي بفيلادلفيا بواسطة لويس كان



٦. الوظيفة الثقافية والسياقية:

تتأثر الوظيفة أيضًا اجتماعيًا وثقافيًا ، كما أن شكل المبنى هو أيضًا استجابة لوضعه المادي ومناخه. يتحمل كل مبنى مسؤولية الاحترام والتوافق مع سياقه / بيئته. يجب أن يستجيب المبنى للمواقع العبقريّة (روح المكان - الجو المميز للموقع) لذلك المكان.



تورغوت كانزيفر - قرية ديمير للعطلات في بودروم

