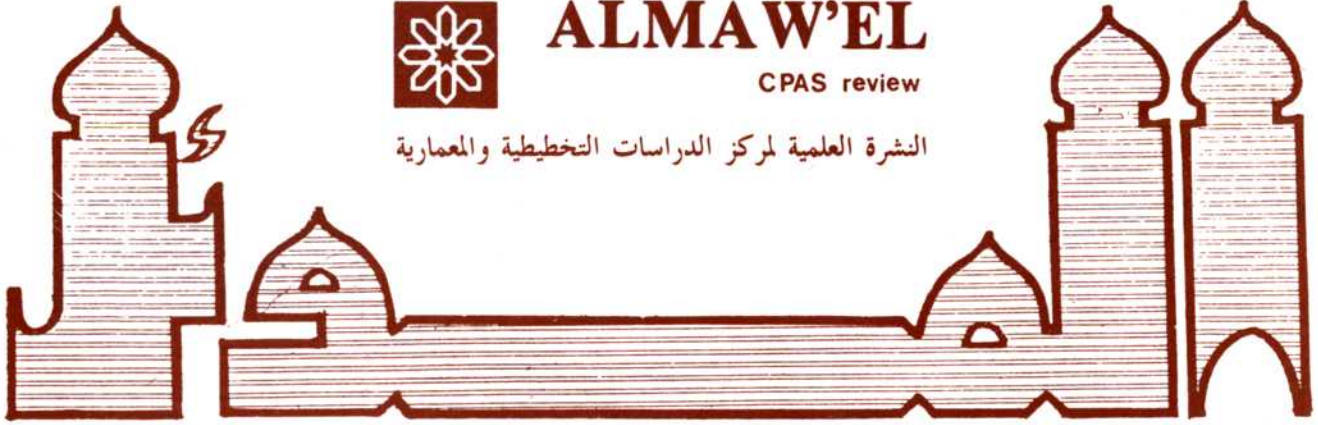




ALMAW'EL

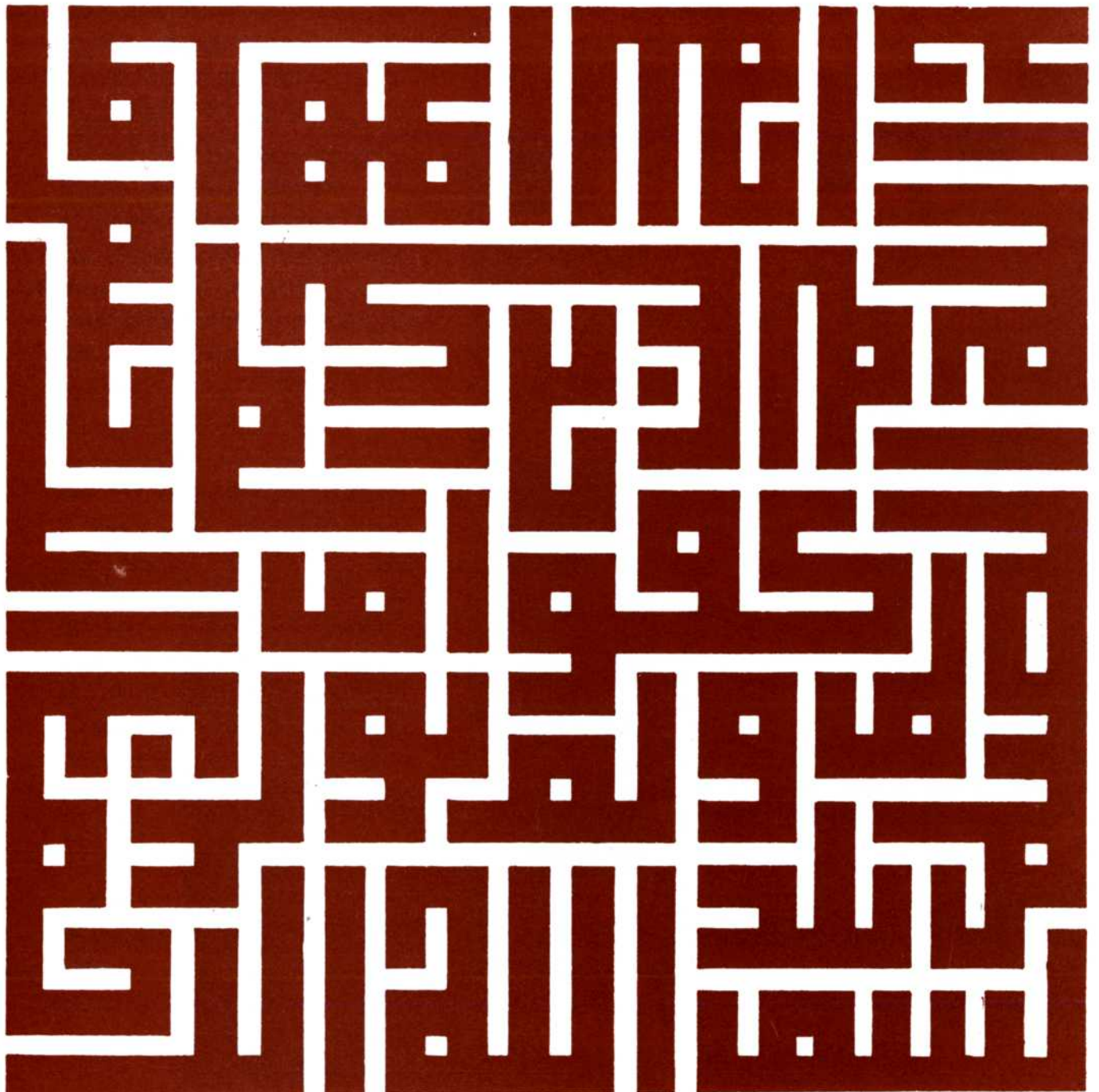
CPAS review

النشرة العلمية لمركز الدراسات التخطيطية والمعمارية



فبراير ١٩٨١ ربيع أول ١٤٠١ هـ

العدد الثامن

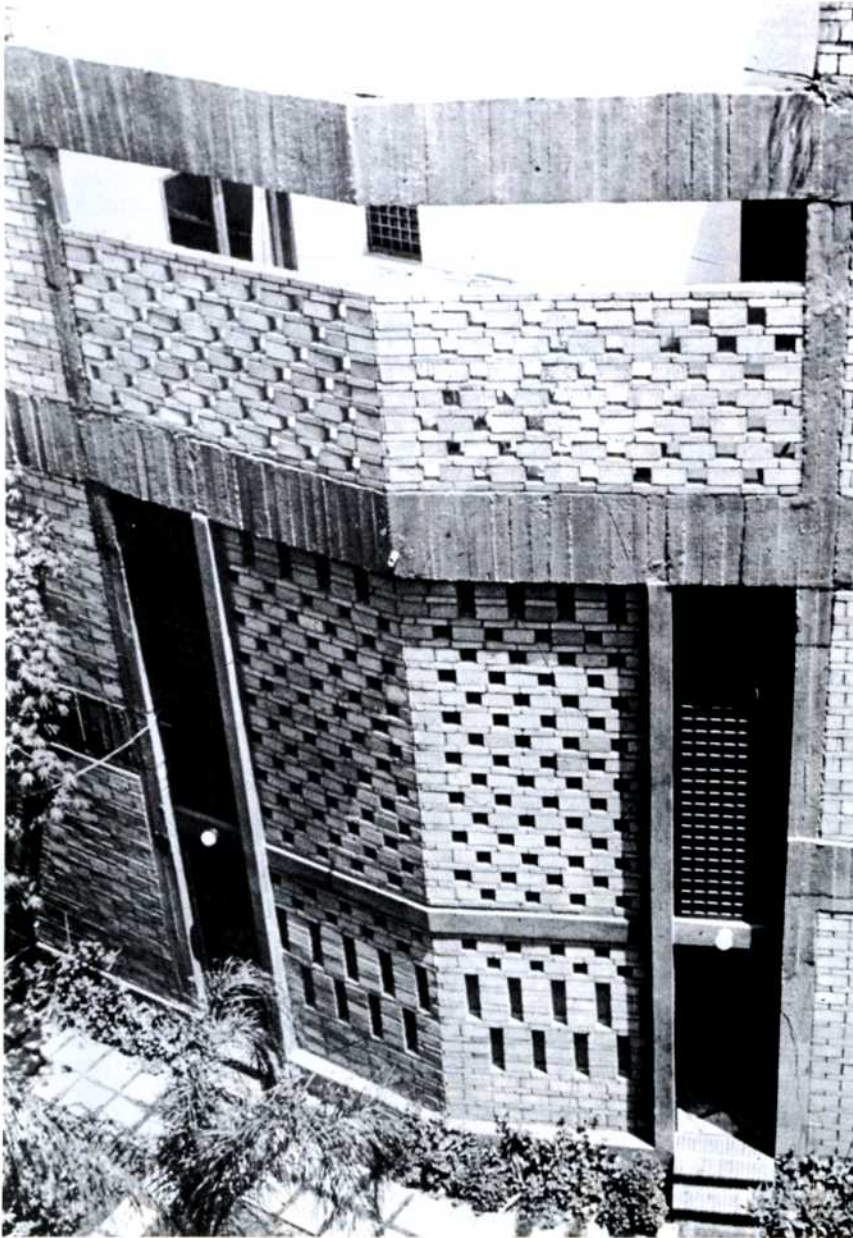


الإفتاحية

مرة أخرى تظهر «الموئل» فى مستهل عام ١٩٨١ ملحقة بالمجلة الام «عالم البناء» .. وقد ظهر العدد الأول فيها كنشرة علمية لمركز الدراسات التخطيطية والعمارية ما لبثت ان احتضنتها المجلة الام خمسة شهور كاملة حتى آن لها الوقت ان تولد من جديد .. جديدة فى تحريرها .. جديدة فى إخراجها وطباعتها . تاركة «عالم البناء» تفتح صفحاتها لعطاء أكثر علم أغرز .. مخاض آخر لاعمال معمارية وتخطيطية أخرى .

وإذا كان مجلة «عالم البناء» جهدها الخاص فى التحرير والاخراج والطباعة .. فإن هذا الجهد يتكرر فى «الموئل» .. كمجلة لها طبيعتها الخاصة . كان الجميع يشفق علينا وعلى ما نبذل من جهد ومال - دون معونة من أحد - وكان أغلبهم ينصحنا بإصدار المجلة الام «عالم البناء» كل ثلاثة أشهر أو على الأكثر شهرين .. وكنا نصر أن عجلة الزمن لا تتحمل فراغا أكثر فى مجال النشر المعماري ولا بد من اصدار المجلة شهريا .. ومرت الأيام والشهور .. وكان صدور المجلة بهذه الصورة .. يطحننا طحنا .. جهدا ومالا .. ويزيدنا إصرارا على الإنتصار على أنفسنا .. إلى أن فرضت المجلة الأم نفسها فى العالم العربى وهاهى تفرز لنا الموئل وليبدأ صغيرا يرجوله الجميع النمو والازدهار .. بجوار أمه «عالم البناء» التى شبت وانتشرت .. وأصبحت المجلة الوحيدة فى العالم العربى فى هذا المجال ..

والحمد لله . كلمة تتردد دائما على ألسنة المحررين والعاملين فى المجلة والموئل .. والله ولى التوفيق .



من مشروعات المركز : أحد المباني السكنية التى تعكس القيم الفنية للعمارة الإسلامية - بالقاهرة .

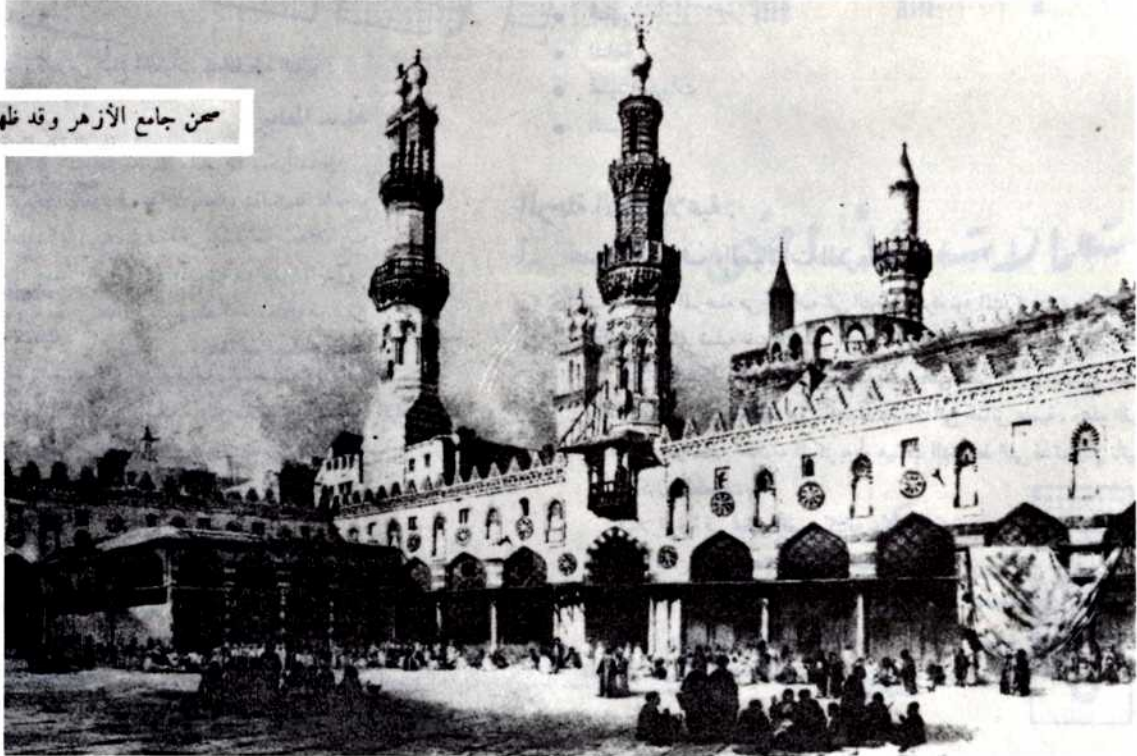
أخبار الموئل

- تلقى المركز عدد من الدعوات لتقديم عروضه لاقامة بعض المشروعات الاستثمارية في مصر. ضمن المكاتب الاستشارية المتخصصة في مصر.
- يقوم المركز بإجراء البحوث والدراسات التخطيطية والمعمارية النوعية والتطبيقية التي تساعد على إظهار القيم التخطيطية والمعمارية الإسلامية في المناطق المبينة والحديثة بمدينة جده. وذلك بناء على تكليف من معالي المهندس محمد سعيد فارسي أمين مدينة جده.
- يتجه المركز في الوقت الحاضر بالإعداد لإصدار مجموعة من الكتب المتخصصة في العمارة وتخطيط المدن على أن تصدر تباعاً على فترات زمنية محددة بعد إعداد عدد منها للمراحل الأولى.
- زار المركز مستر ثيو دافيد من معهد برات بنيويورك لإلتفاق على تنظيم دورات علمية لطلبة المعهد لدراسة العمارة الإسلامية في مصر. وينتظر أن يستغرق هذه الدورات ستة أسابيع تلقى المحاضرات فيها باللغة الإنجليزية.

- تم الاتفاق بين المركز والمجموعة الاستشارية الإيطالية «تيم» المتخصصة في الأعمال الهندسية والفنية للاشتراك في المشروعات الكبرى في مصر والعالم العربي.
- يشارك بعض أعضاء المركز في مؤتمر المدينة الإسلامية الذي يعقد في مؤتمر المدينة الإسلامية الذي يعقد في المدينة المنورة في الفترة من آخر فبراير حتى ٥ مارس ١٩٨١ ومنظمة معهد اتحاد المدن العربية.
- شارك رئيس المركز في أعمال المؤتمر الدولي للمحافظة على القاهرة الإسلامية وقدم مع المجموعة المصرية دراسته تخطيطية معمارية متكاملة للقاهرة الفاطمية.
- حضر إلى القاهرة الأستاذ داني أستاذ العمارة بجامعة نيوكاسل للمناقشة الشفوية للرسالة العلمية التي قدمها الأستاذ حسين أباطة عن تخطيط المشروعات العمرانية.. وذلك كمتحدث خاص لجامعة براد فورد بأغلترا حيث سجل الأستاذ حسين أباطة رسالته.

- رأس السيد محافظ الاسكندرية الندوة الخاصة بتطوير ميدان المنشية بالاسكندرية وحضرها رئيس المركز كما حضرها السيد الوزير حسنى محمد السيد رئيس مجلس ادارة الشركة الوطنية للإسكان للنقابات والمهندس مختار حسين مستشار الشؤون الفنية بالشركة وعدد من أساتذة العمارة بجامعة الاسكندرية والمختصين في المحافظة.
- تم عقد اتفاقية عمل مشترك بين المركز ومجموعة الشركات الإستشارية البولندية (بول سيرفيس) بهدف التعاون في مجال مشروعات التنمية العمرانية والإقليمية في مصر والخارج.
- زار المركز السيد عدنان عقيل نائب مدير برنامج التنمية الدولي، كما زاره الدكتور مهندس نبيل سحاح مدير شركة باسيفيك بالقاهرة والسيد سمير حسن المدير التنفيذي لشركة شيكاغو للتجارة الدولية والمهندس ياكوبيلينين من شركة فنبلانكو الفنلندية للتشاور مع المركز في مشروعات التنمية الصناعية بمنطقة العاشرية، كما زار المركز السيد فوستورازوت ممثل تكتينال الإيطالية بمصر.

صحن جامع الأزهر وقد ظهرت به حلقات الدارسين



من سلسلة المحاضرات التي أقيمت في الدورة التدريبية الأولى التي عقدت بالمركز تحت عنوان «تنظيم أجهزة التخطيط الحلى».

إعداد المسح العمراني للمدن

دكتور محمود سامى حسن

وكيل كلية الهندسة والتكنولوجيا
المطرية - جامعة حلوان

- مشتملات التخطيط العام .
- الهيكل العام لل عمران وحدوده .
- هيكل الطرق .
- خريطة استعمالات الأراضى .
- شبكة الخدمات والمرافق .
- الاماكن المفتوحه والخضراء والملاعب .
- (٥) مرحلة التحقيق والتنفيذ :
- الامكانيات .
- قوانين وتشريعات ولوائح التخطيط .
- التحكم فى استعمالات الاراضى .
- (٦) مرحلة ما بعد اعداد المشروع :
- التقييم
- المتابعة
- تجديد المعلومات
- التنسيق

المرحلة الاستطلاعية :

أ- تحديد الاهداف والسياسات العريضة :

تهدف هذه المرحلة من الدراسه الى التوصل لمعرفة نوع المشاكل المثاره بها ونوعها وتاريخها وذلك بناء على عمليه استطلاع سر يمه للامام بحاله المدينه ومكوناتها ، والبيئه المحيطة بها . كما أن الشكل الذى يوضع لمخطط ما يعتمد على بعض القرارات والتي يمكن أن يكون بعضها سياسيا ، وربما تكون أولا تكون قد وصلت الى حقائق علمية ، وهذه القرارات يمكن أن تتخذ بواسطه الحكومه المركزيه أو هيئات التخطيط التى قد تمارس تأثيرات كبيره على أشكال المخططات .

فتلا الرغبة فى تحقيق أقصى كثافه سكانية ممكنة بغض النظر عن توفير البيئه السكنيه المناسبه ، يمكن أن ينتج عنها مخططات مختلفه عن تلك التى قد تنتج عن قرار أخريص على أن تكون كل مشروعات الإسكان ذات كثافه سكانية منخفضة . وفى الواقع وسيكون من المفيد ، اذا استطاعت هيئات التخطيط سواء المركزيه او المحليه أن تضع أهدافها التخطيطيه وسياستها العامه بتحديد ووضوح أكثر.

أصبح التخطيط فى وقتنا المعاصر هو الاساس فى بناء المجتمعات الجديده ، فهو الطريق الوحيد لضمان استخدام جميع الموارد المتاحة ماديه كانت أم طبيعه الى جانب تنظيم واستغلال الطاقه البشريه وبطريقه علميه تضمن تحقيق الاهداف المنشوده . ولتحقيق ذلك يجب أن نتواجد مخططات عامه شامله اقتصاديه واجتماعيه وطبيعيه على المستويات المختلفه للتخطيط والتي تدرج طبقا للتسلسل التالى :-

- ١) التخطيط القومى .
- ٢) التخطيط الاقليمى .
- ٣) التخطيط الطبيعى .
- ٤) التخطيط التفصيلى .

وفى هذا المجال سنتعرض بالبحث للتخطيط الطبيعى كواحد من مستويات التخطيط .

التخطيط الطبيعى :

لاعداد مخطط شامل لاي مدينه ، لابد من اتباع الخطوات التخطيطيه التاليه :

١) المرحلة الاستطلاعيه :

- استطلاع منطقه الدراسه والمنطقه المحيطة بها .
- تصور الاهداف والسياسات العريضة .
- تحديد القواعد والمعايير .

٢) مرحلة الفحص والاحصاء :

- اعداد الخرائط الاساسيه للمدينه .
- الدراسات الطبيعه (المناخ ، الجيولوجيا ، الطوبوغرافيا ، استعمالات الاراضى .
- دراسات الماديات (اقتصاديات المدينه ، الاسكان ، المواصلات ، الخدمات ، المرافق) .
- الدراسات الاجتماعيه / الاقتصاديه للسكان .

٣) مرحلة التحليل والاستنتاج :

- تجهيز المعلومات وتدوينا وتسجيلها .
- وضع المعلومات على الخرائط .
- تحليل المعلومات .

٤) مرحلة الاقتراحات والتوصيات :



ب- تحديد المعايير:

يحدد أيضا في هذه المرحلة القواعد والمعايير التي ستتيح في تصميم المخطط وهذا يتم بأعداد الدراسات والبحوث الخاصة بأعداد المعايير المناسبة، فمثلا كتحديد المساحة اللازمة من الملاعب العامة لكل ١٠٠٠ شخص، أو تحديد أماكن انتظار السيارات المطلوبه لخدمة مركز المدينة، وتحديد طرق ووسائل تجميع المباني وتوزيعها في المواقع السكنية لتوفير التهوية والاضاءة الطبيعية، وأقصى سعة مروه للطرق وتقاطعاتها، تحديد المساحات المخصصة للمدارس المختلفة ... الخ.

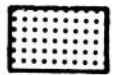
ويجب أن يراعى دائما أن يكون هناك تغذية متبادلة بين هذه البحوث الخاصة بالمعايير وبين تشكيل الاهداف والسياسات، حيث أن القرارات الحكيمة للاهداف تعتمد الى حد ما على معلومات البحث المتوفرة.

استعمالات الأراضي

عمليات المسح لمخططات المدن

تعتبر عمليات المسح لمخططات المدن من الاهمية بمكان، اذ ينصب جزء كبير من مسح المدينة على تحليل التوزيع، وكثافة وحالة النمو الحالي مع توضيح مدى التغيرات التي قد تحدث عند اعادة التخطيط وكمية الاراضي الاضافيه اللازمه لتقليل كثافة المباني الى المستوى المطلوب وذلك اذا كانت الكثافة الاجمالية القائمة مرتفعه.

سكن



تجارى



مسجد



استكمال الخرائط المساحية :

عند البدء في اعداد المخطط الطبيعي للمدينة فإنه يلزم تواجد الخرائط المساحية الكاملة لاهميتها للدراسات المطلوبة . وفي كثير من الاحيان نجد أن الخرائط المساحية المتوفرة مرفوعة مساحيا منذ فترة طويلة . ولذا يلزم استكمال هذه الخرائط وازافة كل التعديلات والمستحدثات التي طرأت بالطبيعه والاستعانة بالسلطات المحلية كلما أمكن ذلك . كما يمكن اجراء الاضافات ومراجعه الخرائط المساحية وتعديلها واستكمالها من الصور الجوية الحديثة للمدينة اذا وجدت . ذلك أنه من الاهمية أن كل خريطة تستعمل لاغراض التخطيط أن تكون صحيحة وحديثة . والخريطة هي الاداة الاساسية للمخطط ، وأي خطأ فيها ينعكس على عمله .

إستثمارات المسح :

من بين الترتيبات والتجهيزات اللازمة لعمليات المسح المختلفة . اعداد الاستثمارات الخاصه بكل نوع من هذه العمليات بحيث تشمل هذه الاستثمارات كل البيانات اللازمة والواجب الحصول عليها من الطبيعه خلال عمليات المسح بحيث تكون هذه الاستثمارات سجلا كاملا لمكونات المدينة سواء ما هو متعلق بالسكان وأنواعهم ونشاطهم أو ما هو متعلق بالمشآت ... الخ طبقا لنوع المسح المطلوب .

فرق المسح :

يتم المسح التخطيطي بواسطة الأفراد . وهذا معناه أن البيانات والمعلومات اللازمة لاعداد المخطط تعتمد على العنصر البشري وهذا يستلزم الاهتمام الزائد بالفرق المخصصه لعمليات المسح المختلفة . ومن الضروري أن يكون هناك اعداد وتجهيز هذه الفرق بشرح فيها كيفية جمع المعلومات وكيفية استعمال الخرائط المساحية والإستثمارات المكمله لها وأن يكون هذا الاعداد على هيئة دورة تدريبية سرية نظريا وعمليا قبل البدء في دراسات المخطط .

و فرق المسح لا تتطلب نوعية معينة من الأفراد بل يمكن أن يقوم بها متخصصون مثل المهندسين العاملين بالتخطيط أو بالادارات المحلية أو يقوم بها فنيون مثل المساحون والرسامون أو يمكن الاستعانة بالمدرسين أو المدارس الثانوية أو الجامعات وذلك بعد تدريبهم واعدادهم للقيام بهذا العمل .

ولإنجاح عمليات المسح ، ولضمان جديده وصحة المعلومات يلزم أن يكون هناك رقابة على فرق المسح المختلفة أثناء عملهم في الطبيعة بالاضافة الى عمليات مراجعة دورية بطريقة العينه على مايقدمونه من معلومات .

وحتى تسير عمليات المسح الميداني وجمع المعلومات من الجهات المختلفة بدون عقبات قد تكون سببا في تعطيل البرنامج الزمني لاعداد المخطط - يلزم قبل البدء في نزول هذه الفرق الى الطبيعة أن تقوم الجهة التخطيطية المشرفة على المشروع بالإشتراك مع الإدارة المحلية بتنظيم حملة دعائية للإعلان عن أهداف العمل وتوعية الجمهور بأهمية المعلومات التي يدلي بها لفرق المسح المختلفة .

الأجهزة المحلية ودورها في التخطيط :

مما سبق يتضح أن اعداد مخطط المدينة يحتاج الى جهد وتكاتف كل الأجهزة التنفيذ ، المحلية في المدينة حيث أن جميع البيانات والمعلومات الاساسية التي يبني عليها المخططون اقتراحاتهم وتصوراتهم للمستقبل إنما يكون أحد مصادرها الاساسية المعلومات التي يمكن أن تقدمها الأجهزة المحلية بالمدينة . ولهذا يلزم مساهمة تلك الأجهزة في المرحلة التحضيرية لاعداد المخطط للمساهمة والمساعدة في توفير المعلومات والبيانات المطلوبه .

والمسح المحلي هو الذي يوضع على اساسه خريطة المدينة ، وهذا المسح يمكن أن يطبق للمدينة أو للقرية أو لمنطقة ذات غوسريع أو للمواقع الجديدة للمدن . ومن المهم أن تغطي مساحة ليس فقط الوضع القائم ، ولكن أيضا كل الاراضي المحيطة التي يمكن أن تكون لازمه للنمو في المستقبل .

وان عملية جمع البيانات وتخزينها وإظهارها ومراجعتها تعتبر عملية علمية متكاملة ومنظمة ، والطريقة التي تتم بها هذه العملية تعتمد على المصادر وطريقة التشغيل لكل الجهاز الذي تعتبر ادارة التخطيط جزء منه . والعمليات يجب أن تبدأ بقرارات حول البيانات التي يلزم أن تجمع بالنسبة لمواضيع كثيرة مع استمرار فحص الاراضي والمباني .

وتشمل مرحلة المسح الميداني دراسة المدينة بوضعها الراهن وتطورها العمراني واتجاهاته ، ومن أهم عمليات المسح العمليات الاتية :-

- مسح استعمالات الاراضي .
- مسح الكثافات .
- عمر وحالات المباني .
- العوامل المحددة للنمو .
- علاقة مكان العمل والسكن .
- عمليات مسح المرور وأماكن الانتظار .
- المسح الاجتماعي .
- المسح التفصيلي .

الخرائط المساحية وأهميتها في الدراسات المختلفة لاعداد المخطط العام :

عند دراسة نشأة المدينة وتطورها ومدى تأثيرها بوضعها الجغرافي ، فإن هذا المسح يمكن أن يوضح على خرائط بمقياس ١ / ٢٥٠٠ وهذه الدراسة تزود المخطط الخلفية العامة وتوضح أي أجزاء المدينة كانت أكثر قابلية للنمو في مختلف الفترات ، كما توضح الاتجاهات الرئيسية للنمو وسرعته في الاتجاهات المختلفة ، بالاضافة الى ذلك فان مراحل النمو الاولى لاجزاء المدينة يجب أن تظهر وتعرف ، وهذه عادة ماتوضح جيدا الاسباب التي أدت الى نشأة المدينة والى شكل نموها المتوالي . وتحتاج دراسة حالات المباني الى اعداد خرائط مساحية بمقياس رسم ١ / ١٠٠٠ في المراحل الأولية وخرائط ١ / ٥٠٠ في المراحل التفصيلية حيث أن المسح الدقيق لحالات المباني داخل المدينة يعتبر ذا أهمية كبرى ، فهي تستعمل للمساعدة في تحديد البرنامج أو الكيفية التي ستفقد بها اقتراحات التخطيط . ومن المهم في هذه الدراسة أن تختار العناصر التي تحدد درجات الحالة والتي يجب أن تعتمد على الظروف الخاصة في كل مدينة على حدة .

أما بالنسبة لعمليات مسح إستعمالات الاراضي فانها تحتاج الى خرائط مساحية بمقياس رسم ١ / ٢٥٠٠ أو ١ / ١٠٠٠ في المراحل الاولى من الدراسة ثم الى خرائط بمقياس رقم ١ / ٥٠٠ في المراحل التفصيلية . ويلزم أن يغطي هذا المسح ويشمل كل جزء من المدينة مشغول بأية مباني أو استعمالات ومسح الاستعمالات القائمة ذا أهمية أساسية ، ذلك أن كل الاقتراحات تبنى عليه ويلزم الاهتمام الكبير لضمان استكمالها ودقتها .

كما أن باقى الدراسات المختلفة اللازمة لاعداد المخطط مثل حصر الخدمات العامة كالخدمات التعليمية بأنواعها ، والخدمات الصحية كالمستشفيات والوحدات الصحية والخدمات الاجتماعية والرأضية والثقافية كالوحدات الاجتماعية والنوادي الرأضية وصالات الاجتماعات ودور السينما والمسارح ومالها ، وخدمات الطافئ والاسعاف والشرطة ، والخدمات الترويحية كالحديقة العامة ، والخدمات الدينية كدور العبادة ، هذه الخدمات المختلفة والقائمة بالمدينة يلزم بيان مواقعها وتوضيح علاقتها بالمناطق السكنية .

بالاضافة الى الدراسات الخاصه بكثافة المرور واتجاهاته وحجم وشبكات المرافق العامة للمدينة كل ذلك لا يمكن بأى حال من الاحوال توضيح هذه المعلومات والبيانات والاحصاءات الا اذا توافرت للمدينة الخرائط المساحية المتكاملة وبمقياس الرسم المناسب لكل حاله دراسيه .



حالات المباني

متوسط	▲
ردىء	▲
اقل من سبع سنوات	○
من ٧ - ٢٥ سنة	◐
أكثر من ٢٥ سنة	●
طوب	◻
خرسانه مسلحة	◻
دور - دورين - ثلاثة ٣ ٢ ١

إثاق عامي مشترك للدراسات العليا للطلبة العرب بين مركز الدراسات التخطيطية والعمارة بالقاهرة ومعهد برات بنيو يورك للحصول على الماجستير خلال ١٥ شهراً

تقديم الرغبات :

- وتقدم الرغبات الى مركز الدراسات التخطيطية والعمارة - ١٤ شارع
السبكي - منشية البكري خلف نادي هليوبوليس موضحة البيانات التالية باللغة
الإنجليزية :
- ١- الأسم :
 - ٢- تاريخ الميلاد :
 - ٣- الحالة الاجتماعية :
 - ٤- العنوان : التليفون :
 - ٥- المؤهل : درجته : تاريخه :
 - ٦- العمل الحالي :
 - الوظيفة : العنوان :
 - ٧- الخبرة في العمل :
 - ٨- الخبرة في الدراسة :
 - ٩- أتقان اللغة العربية والإنجليزية : الدرجة/ المستوى :
 - ١٠- المرجع : الاسم : الوظيفة :
 - العنوان :

هذا وفي حالة القبول الإبتدائي للدارس سوف يقوم المركز بإتخاذ الخطوات التالية
من حيث التسجيل أو الحصول على المساعدات المالية وتنظيم البرنامج الدراسي في
المركز أو في نيو يورك .

التخصصات التي يمكنها التقدم للبرنامج :

- ١- الحاصل على درجة بكالوريوس العمارة للدراسات المعمارية .
- ٢- الحاصل على درجة بكالوريوس في التخطيط - للدراسات التخطيطية .
- ٣- الحاصل على درجة بكالوريوس في الهندسة المدنية أو المرافق - للدراسات التخطيطية .
- ٤- الحاصل على ليسانس الجغرافيا الاقليمية - التخطيط الأقليمي .
- ٥- الحاصل على دبلوم في التخطيط الأقليمي (اقتصاد وأجتماع)

عدد المتقدمين للبرنامج :

عدد المتقدمين للبرنامج لا يقل عن ٧ دارسين ولا يزيد عن ٢١ دارساً .
وذلك من الدارسين العرب من كافة الأقطار العربية .

الاستعلامات :

يمكن الاستعلام عن مقررات الدراسة أو أى بيانات أخرى من سكرتارية الدراسات العليا
والتدريب بالمركز- ١٤ شارع السبكي - منشية البكري - خلف نادي هليوبوليس -
ت - ٦٠٣٣٩٧ - ٦٠٣٨٤٣ - توكس : ٠٩٤٢٤٣ .

تم الأتفاق بين المركز ومعهد برات بنيو يورك على تنظيم برنامج مشترك للدراسات
للمعمارين والمخططين العرب يحصل الدارس على درجة الماجستير في العمارة أو في
تخطيط المدن في فترة خمسة عشرة شهراً يقضى الدارس منها شهرين بالمركز بالقاهرة
لتهيئته لبرنامج الدراسة سواء في التعرف على أسلوب البحث وموضوعه وتحديد مراجعة
وذلك قبل الأنتقال لمركز برات للشرق الأوسط في قبرص لمدة شهر يراجع الدارس فيه
بعض المواد الأساسية للبحث وينتقل بعد ذلك الى نيو يورك اثني عشرة شهراً يتم فيها
الدارس دراساته في أى من التخصصات الثلاثة - العمارة - التصميم الحضري -
التخطيط الأقليمي .

البرنامج :

يقوم المركز بأختيار الدارسين من المعماريين والمخططين وأختيار مدى أمكانياتهم
في الدراسة والبحث وإتقان اللغة . ثم يحدد المركز لهم موضوعات البحث كل تبعاً
لمؤهلاته وخبراته ويقوم المركز بعض المحاضرات الهامة في موضوعات معمارية
وتخطيطية تتناسب مع البيئة المحلية قبل إنتقالهم الى المراحل التالية للدراسة والتي
سوف تتضمن موضوعات عن الأقتصاد والاسكان والتنمية العقارية وإدارة الموارد
البشرية والنظريات المعمارية والتخطيطية ثم تاريخ المدن وتخطيط المناطق وهندسة
المرور وإستخدام الكمبيوتر .

مواعيد الدراسة :

وتبدأ الدورة الدراسية من يونية ١٩٨١ وتنتهى في أكتوبر ١٩٨٢ أو من نوفمبر
١٩٨١ وتنتهى في فبراير ١٩٨٢ .

تكاليف الدراسة :

للماجستير في العمارة	٥٢٢٠	دولار أمريكي
للماجستير في التصميم الحضري	٦٠٦٠	دولار أمريكي
للماجستير في تخطيط المدن والمناطق	٩٠٠٠٠	دولار أمريكي

هذا بخلاف تكاليف المعيشة للدارس .

المنح والمساعدات المالية :

يمنح الدارس - تبعاً لترشيح المركز - معونة مالية من معهد برات تبلغ حوالي
٢٥% من تكاليف الدراسة وذلك بالإضافة الى مساعدات أخرى تقدمها بعض
الهيئات الدولية بعد دراسة الحالات المتقدمة .

An Agreement for Post-Graduate Studies for Arab Scholars between the Center of Planning & Architectural Studies and Pratt Institute of Technology in New York for Masters Degree in 15 Months.

It has been agreed between the Center and Pratt Institute of Technology to organize a joint programme for Arab architects and planners to obtain masters degree in architecture or town planning in a period of 15 months, 2 months of which to be spent at the Center in Cairo, during which students are prepared for the programme, selection of topic of research and references. The student is then asked to spend one month in Cyprus to review basic subjects of research after which he spends a 12 months period at Pratt Institute to complete his studies in either of these three specializations: Architecture, Urban Design or Regional Planning.

The Programme :

The Center will select scholars from among architects and planners and test their ability to undertake studies, research work together with their ability to communicate in the English language. Then the Center will also select subjects for research according to the candidate's qualifications and experience. The Center will give a number of important lectures in architectural and planning subjects which suit the indigenous environment prior to passing to the next stage of study which will include topics in economics, housing, real estate development, human resources management, architectural and planning theories, history of cities, regional planning, traffic engineering and the use of computers in town city planning.

Schedule :

The course starts June 1981 and ends October 1982 or from November 1981 and ends February 1983.

Costs :

For Masters in Architecture	US \$ 5330
For Masters in Urban Design	US \$ 6060
For Masters in Town & Region Planning	US \$ 9000

These costs do not include cost of living.

Scholarship and Financial Assistance :

According to nominations made by the Center, the scholar will be granted a financial aid from Pratt Institute amounting to 25% of the total cost of course. This is in addition to other financial assistance forwarded by other international organizations.

Application :

Applications are to be submitted to CPAS, 14, El-Sobky St., M. El-Bakry, Heliopolis, providing the following data :

- | | | |
|----------------------------------|--------------|------|
| 1- Name : | | |
| 2- Date of Birth : | | |
| 3- Marital Status : | | |
| 4- Address : | | |
| 5- Qualification : | Grade | Date |
| 6- Present Profession : | | |
| 7- Professional Experience | | |
| 8- Academic Degrees | | |
| 9- Standard of English Language: | Degree/Level | |
| 10- References : | | |
| Name Address | Profession | |

In case of acceptance of the applicant, the Center will take the necessary steps for registration of seeking Financial assistance and setting the study programme of the scholar.

Eligible Candidates :

Applicants with the following degrees are eligible for the programme :

- 1- B.Sc. in Architecture.
- 2- B.Sc. in Planning.
- 3- B.Sc. in Civil Engineering or Utilities-Planning Studies.
- 4- B.A. in Regional Geography-Regional Planning.
- 5- Diploma in Regional Planning (Economics and Sociology)

Number of Applicants :

Number of applicants should not be less than 7 and not exceeding 21 scholar.

Information :

Further information on the course programme or other details can be obtained from the Secretary of the Post-Graduate Studies and Training Section at the Center 14, El-Sobky St., M. El-Bakry — Heliopolis —
Tel. Nos.: 603397-603843 — Telex : 93243 CPAS UN.

Al-Maw'el News

• A meeting under the chairmanship of His Excellency the Governor of Alexandria on the development of Manshia Square was held this month in Alexandria. The meeting was attended by the President of the Center, His Excellency the Minister Hosny El-Sayed Mohamed Chairman of the National Company of Housing Syndicate, Engineer Mokhtar Hussein Technical advisor to the Company and a number of professors of architecture in Alexandria University and responsible officials in the governorate.

• The Center is currently preparing for the fourth training course on Construction Management. The course which is for three weeks is scheduled for the period between 8st to 28st February 1981. A number of University professors specialized in this topic will lecture in this course.

• A visit was paid to the Center by Mr. Adnan Akil Vice Director of the International Development Programme, Dr. Nabil Sahsah Director of Pacific Company in Cairo, Mr. Samir Hassan Executive Director of Chicago Company of International Trade, Engineer Yako Yeleneen of finblanco Company. This visit was to discuss possible cooperation with the Center in industrial development projects in Ameriah area. Mr. Foster Ranzot representative of Itlian Technipanel in Egypt also visited the Center.

• An agreement has been concluded between the Center and the Italian Consulting group «Team» specialized in engineering and technical works for undertaking large projects in Egypt and the Arab World.

• A number of the Center's personnel will participate in the Islamic city conference to be held in Medina Monoura during the period between 28 February upto 5 March 1981. The conference is being organized by the Institute of the Union of Arab Towns and the Organization of Arab Towns.

• Professor Danby, professor of architecture in Newcastle University arrived in Cairo for a short visit during which he will be discussing the thesis submitted by Mr. Hussein Abaza titled «Urban Housing Planning».

• The Center has received a number of invitations to submit offers for undertaking investment projects in Egypt.

• The Center is undertaking studies and research work in the field of architecture and planning which emphasizes Islamic architecture and planning values in newly built areas in Jeddah. These studies are being undertaken upon the request of His Excellency the Mayor of Jeddah City Eng. Said Farsy.

• The Center is currently in the process of issuing a number of specialized manuals in the field of town planning and architecture.

• Mr. Theo David from Pratt Institute in New York visited the Center to agree upon organizing scientific courses for the institute's students to study the Islamic architecture in Egypt. It is anticipated that this study lasts for six weeks during which lectures will be given in English.

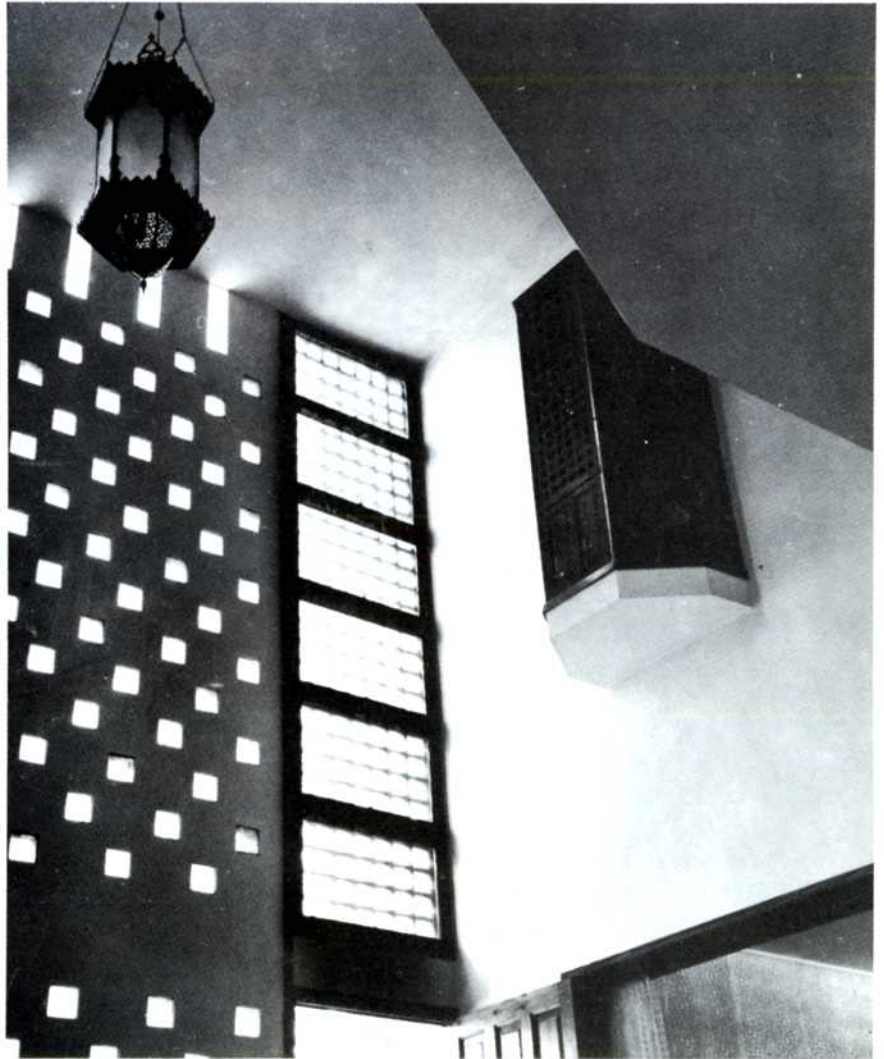


EDITORIAL

With the beginning of the year .981 Al-Maw'el (Habitat) is published independent from the mother magazine Alam Al-Bena'a (World of Construction). The first issue of Al-Maw'el was in the form of a scientific publication of the Center of Planning and Architectural Studies and as part of Alam Al-Bena'a. Now Al-Maw'el is not only new in form but in its editorial, layout and printing, leaving the ground for Alam Al-Bena'a to indulge in more scientific and academic work in the field of architecture and planning.

It has been suggested that such a magazine ought to be published four or three times yearly due to the tremendous effort a monthly magazine would require. However, we insisted that such a magazine should be issued monthly whatever the price would be. Now with the sixth issue, it has been evident that Alam Al-Bena'a together with Al-Maw'el have been able to prove themselves as the sole publications published in the field of building and construction in Egypt and the Arab World.

«Thanks to God» is what all those contributing in the production of Alam Al-Baena'a and Al-Maw'el continuously and permanently utter.



التصميم الداخلي لأحد الوحدات السكنية
التي تعكس القيم الفنية للعمارة الإسلامية .