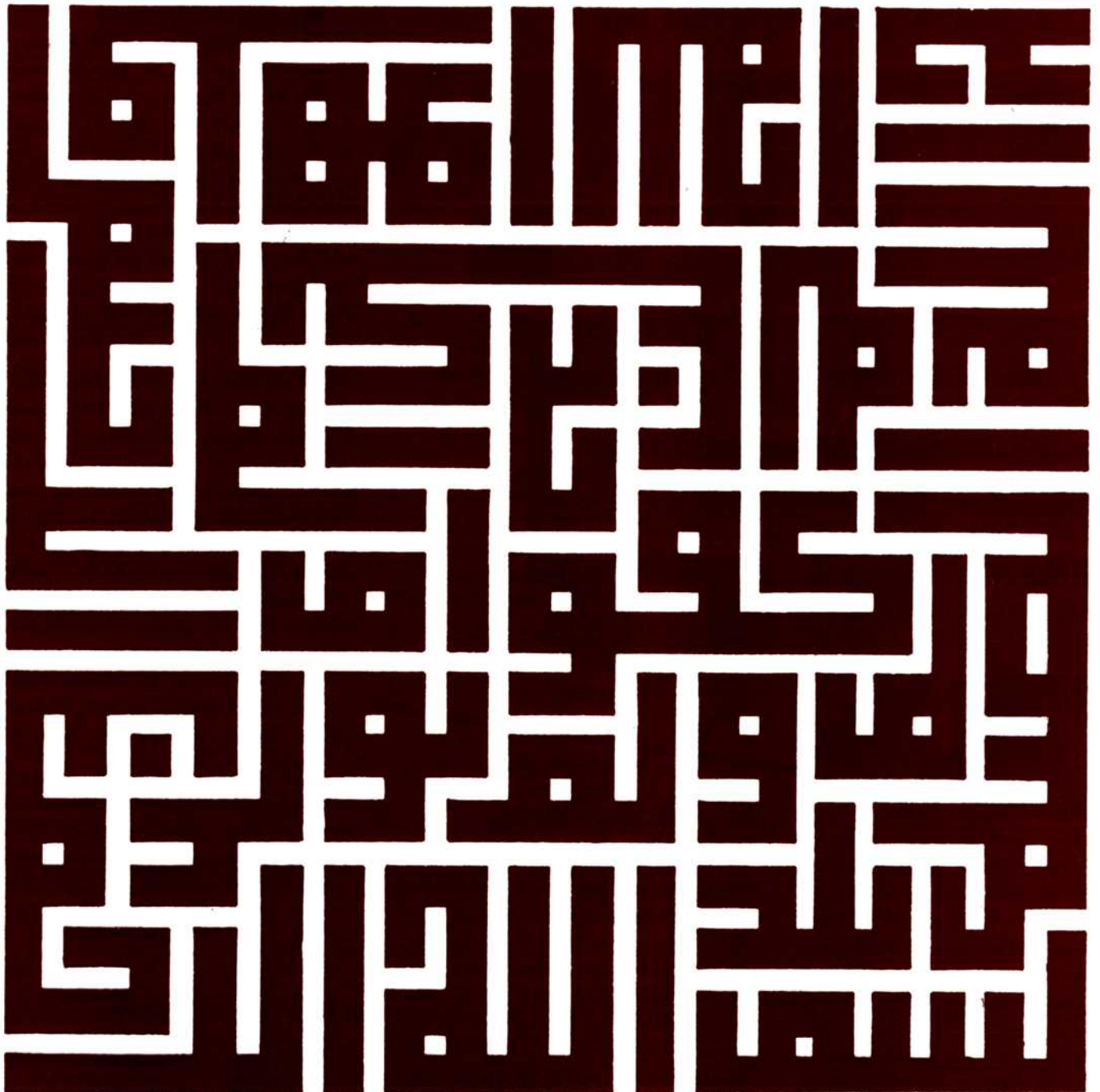
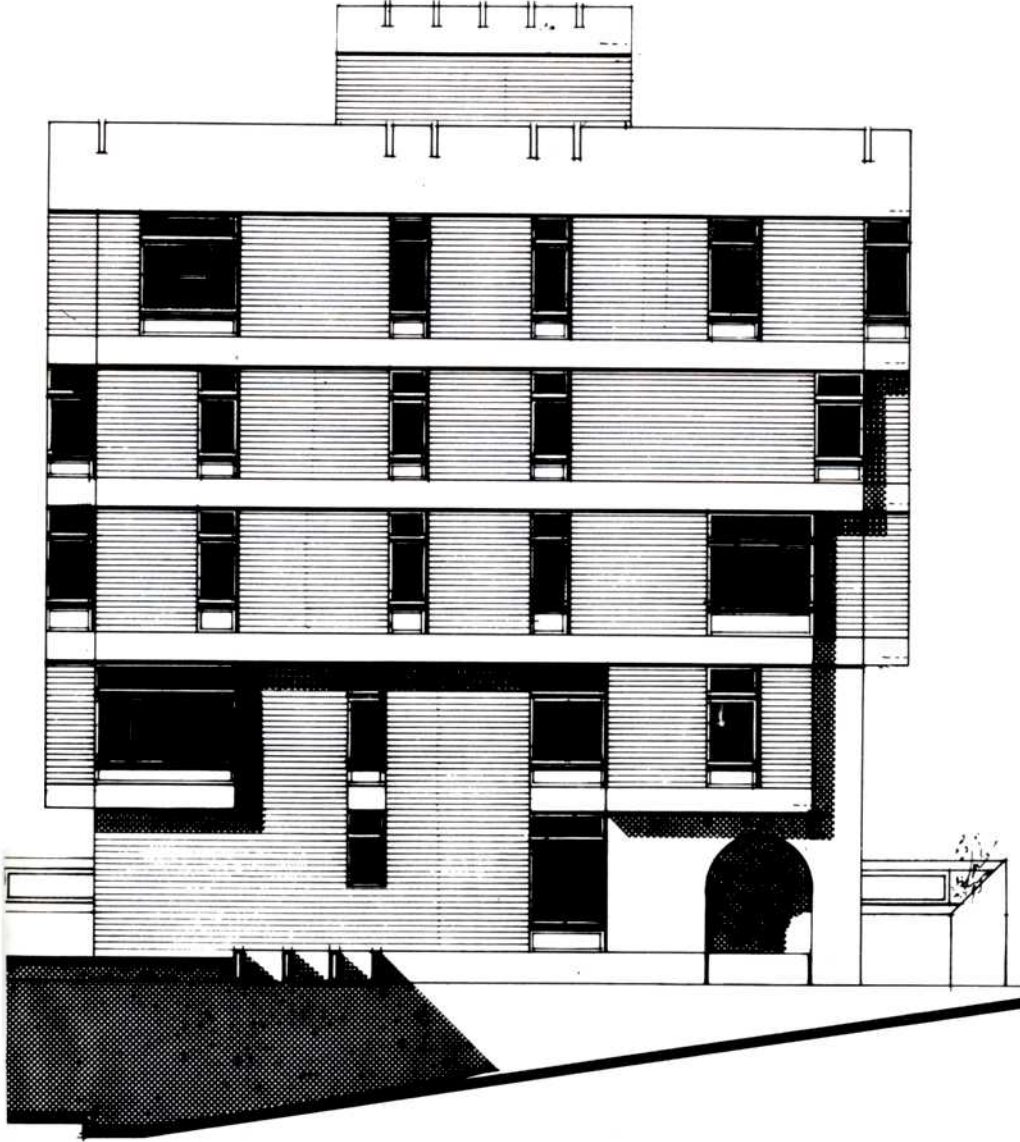


ربيع الاخر ١٤٠١ هـ

العدد التاسع مارس ١٩٨١



الافتتاحية



واجهة جنوية

واجهة عمارة من تصميم مركز الدراسات التخطيطية والمعمارية

بدأ اسم المونل يلقي صدى لدى القراء كنشرة علمية مستقلة تعبر عن آراء المركز وتنتشر نشاطه الاستشاري والعلمي ... والمونل بعد ذلك يمكن أن تكون منها اعداد عن نشاط غيرنا من المراكز أو المكاتب الاستشارية الكبيرة .. فهي لاتقلل صفحاتها أمام أحد يريد أن يخصص اعدادا منها لنشاط العلمي أو الاستشاري .. وبذلك تخرج البحوث والمنجزات العلمية من أدراج المكاتب الى كل يد تمتد لعالم البنه .. تخرج من تحت الغبار الذي يعلو أرفف المكتبات الى ضوء النهار .. وبذلك تؤدي المونل رسالتها في أتساع دائرة العلم والمعرفة لدى كل المهتمين بعالم البنه ..

وإذا كانت المونل تخرج في أطار هذه الوريقات الصغيرة .. فأنا نسعى لكل طاقنا أن ننميتها ونرعاهها حتى تنبت لها وريقات أخرى . وأخرى .. وحتى تصل ثمراتها الى الجميع .. والمركز يقبل على مرحلة علمية جديدة بعد أتفاقه مع معهد برات بنيويورك لتنظيم برامج للدراسات العليا للدراسين العرب للحصول على الماجستير في العمارة والتصميم الحضري والتخطيط الاقليمي .. وسوف يتلقى المركز من ناحية أخرى الدارسين الامريكين لحضور برامج متخصصة في العمارة الاسلامية .. والمركز وهو يدخل هذا النشاط سوف يحتاج الى صفحات أكثر من المونل تتسع الى البحوث والدراسات الجديدة .. كما تتسع الى نشاطات المركز التي تمتد يوما بعد آخر .

وتهدف المونل الى نشر البحوث العلمية التي قد لاتهم العامه بقدر ماتهم الخاصه بدرجة أكبر . ومع ذلك فنحن لانود لها أن تكون جافة في تحريرها بل لابد لها وأن تساير روح التحرير السائدة في « عالم البناء » .. بساطة في التعبير وموضوعية في العرض والمونل سوف تكون دائما ملتقى للحاضرين فيها حتى تتسع دائرة المعرفة لتصل الى كل القراء ...

أنا ندرك أن النشء العلمي في الدول العربية لايزال يحتاج الى دفعات ودفعات وأذا كنا نحاول أن نبدأ بالدفعات الأولى بالمونل فنحن نحتاج الى سواعد أخرى تتضمن الينا لتزيد من هذه الدفعات ..

الله الموفق ، ، ، ،

أخبار الموصل



جانب من حفل استقبال الدورة التدريبية الرابعة

في ختام برنامج الدورات التدريبية لعام ١٩٨٠/١٩٨١ التي يعقدها مركز الدراسات التخطيطية والمعمارية ، أقام المركز حفل استقبال وعشاء كبير في خيمة قاعة الزهراء بفندق شيراتون مصر الجديدة وذلك بمناسبة الدورة التدريبية الرابعة وموضوعها « إدارة مشروعات البناء والتشييد » والتي عقدت في الفترة من ٨١/٢/٨ إلى ١٩٨١/٢/٢٨ .

وقد حضر عدد من الوزراء والمهندسين العاملين في قطاع البناء والتشييد ، كما حضرها السادة المحاضرين والمشاركين في الدورة من مصر والدول العربية الشقيقة .

وقد اشترك في هذه الدورة مشاركين من مصر من الشركة الوطنية للإسكان للقباطات المهنيه ، ومن ادارة الاشغال العسكرية بالقوات المسلحة ، ومن شركة المسره والروضه للمقاولات ، وذلك بالاضافه للمشاركين من أمانة جده بالمملكة العربية السعودية .

وقد أقيمت في هذه الدورة ٢١ محاضره علميه فغطت الجوانب النظرية والتطبيقية العلميه في مجالات ادارة التشييد والبناء . ولاستكمال النشاط العلمى للدورة فقد اجريت رحلات علميه الى كل من مدينة التوفيق ومصنع المبانى الجاهزة التابع للقوات المسلحة ، ومشروع كايروبلازا ، ومشروع مصنع الاسمنت بحلوان .

وقد شارك في النشاط العلمى للدورة محاضرين من الجامعات المصريه ومن المشرفين على المشروعات الكبرى في مصر ، حيث حضر الاستاذ الدكتور/ عبد الهادى حسنى أستاذ الانشاءات بجامعة عين شمس ، والاستاذ الدكتور/ حمدى الشيخ رئيس قسم الحسابات الالكترونية بجامعة الأزهر ، والاستاذ الدكتور/ عبد الباقي ابراهيم أستاذ التخطيط والعمارة بجامعة عين شمس ، والدكتور/ حازم ابراهيم أستاذ التخطيط المساعد بجامعة الأزهر . ومن الشركات والهيئات العامه حاضر كل من المهندس/ كمال شعبان مدير عام التخطيط والمتابعة والمراقبه بشركة مختار ابراهيم ، والمهندس حافظ اسماعيل من الجهاز المركزى للمشروعات الكبرى للقوات المسلحة ، المهندس رأفت الكافورى مدير مشروع مصنع

بورتلاند حلوان ، والمهندس باسم أبابير من شركة تنمية المشروعات الدوليه والمهندس برنار آدمز المهندس الاول لمشروع كايرو بلازا بالقاهره ، والاستاذ/ محمد عبد الخالق حسونه ، والمهندس/ عادل خضر من القطاع الخاص .

وقد تشعبت الموضوعات التي تناولتها الدورة لكى تشمل وسائل ادارة المشاريع الفنيه والمالية والتنفيذية ، وكذلك بحث الاساليب الحديثه فى تنفيذ المشاريع مع دراسة تطوير الوسائل التقليديه فى ادرة المشاريع . وشملت الدورة أيضا دراسة الممار الحرج واستعمالات الحاسب الالكترونى فى دراسة وإدارة ومتابعة الاعمال التنفيذيه للمشروعات . وفى ختام الدورة اجرى بمقر المركز بيانا عمليا على الحاسب الالكترونى على برامج أعدت خصيصا لغرض دوره .

شارك رئيس المركز فى نشاطه ندوه المدينة العربية التي اقيمت فى المدينة المنورة فى الفترة من ٢٨ فبراير الى ٥ مارس ١٩٨١ والتي اعددها معهد انماء المدن العربية بالرياض ومنظمة المدن العربية .

تم الاتفاق بين منظمة المدن العربية وبلدية جدة على أن تكون مدينة جده هى مركز الاعلام الخاص بتخطيط المدن سواء فى اقامة المعارض والكتيبات او المجلة الخاصة بالمنظمة او التسجيل السينمائي للمدن العربية . ومن المعروف ان مركز الدراسات التخطيطية والمعمارية يقوم فى الوقت الحاضر بأعداد اسلوب وبرنامج العمل للتسجيل السينمائي لمدينة جدة ومناطقها القديمة والحديثة والحياه العامة فيها موضحا الانجازات العمرانية

الكبيرة التي حققها المهندس محمد سعيد فارسى أمين المدينة .

يعد المركز لانشاء مركز للكمبيوتر يقوم بالخدمات العلمية للمركز او لغيره من الجهات الفنية التي تطلب منه ذلك . وسوف يقوم على هذا المركز احد الخبراء البارزين فى هذا المجال التطبيقى .

أعد المركز البرنامج السنوى الثانى للدورات التدريبية التي يقوم بها وذلك بعد أن اكتسب خبره ونجاحا كبيرين فى هذا المجال خلال البرنامج السنوى الأول .. وسوف يتم طبع البرنامج وارساله الى مختلف الجهات المعنية فى مصر والخارج بناء على طلب العديد منهم .

وصل المركز دعوه لزيارة ادارة تخطيط المدن بقطر وذلك للتفاوض على عدد من المشروعات التخطيطية والعمرانية فى قطر .

يقوم الدكتور عبد الباقي ابراهيم رئيس المركز بجولة فى الدول العربية تشمل المملكة العربية السعودية والكويت ودولة الامارات المتحدة وقطر . وذلك للاشتراك فى النشاط العمرانى ، فى هذه الدول ، وتقديم البرنامج السنوى الثانى للدورات التدريبية للمركز وكذلك برنامج الدراسات العليا الذى يقوم به المركز مع معهد برات للتكنولوجيا بنيويورك وتوسيع دائرة نشر مجلة « عالم البناء » والكتب العلميه المكمله وذلك بخلاف مشروعات التخطيط العمرانى والمشروعات المعمارية الذى سوف يتعاقد عليها المركز فى هذه الدول .

إعداد مسح اجتماعي إقتصادي للمشروعات التخطيطية

الدكتورة/ سامية حسن الساعاتي
أستاذة علم الاجتماع المساعدة
كلية الآداب - جامعة عين شمس

ج - وسيلة الحصول على بيانات المسح الاجتماعي الاقتصادي وإداتها :

في مسح اجتماعي اقتصادي يجرى على عدد كبير من السكان - منهم من يعرف القراءة والكتابة ومنهم الأملى - تكون وسيلة الحصول على بيانات المقابلة مع كل منهم ، وإجراء استبيان شخصي معه بواسطة باحث ميداني مدرب .

ويحدد الاستبيان الشخصي الذي يجرى بين الباحث الميداني ، وكل البيانات المطلوب الحصول عليها .

وتختص صحيفة الاستبيان في بابها الأول ، ببيانات السكن ونوعه وعدد ادواره ، وحيازته ، ومدة الإقامة فيه ، وبيانات عن وصف السكن من حيث عدد غرفة ومرافقة ، ونفقاته ، وملكية وسائل المواصلات ، وقيمتها ، ومدة امتلاكها ، وعن وجود ملكيات اخرى زراعية ، وعقارية ، وغير ذلك .

وتشتمل صحيفة الاستبيان في بابها الثاني على بيانات خاصة بميزانية الفرد ولما كانت بيانات الميزانية التي تتضمن الدخل والمنصرف على جانب كبير من الحساسية فانه يهدف لها بيانات شخصية عن جنس الفرد ، ومجموع الأشخاص المقيمين معه في مسكنه ، وحالتهم الزوجية ، ومن يذهب منهم الى المدرسة وجنسهم ، ومن يشتغل منهم خارج البيت ، وجنسهم . اما البيانات الخاصة بالدخل ، فهي مصنفة الى ما يحصل الفرد عليه من خارج المدينة او من داخلها ، ومصدر الدخل ، وماذا كان زراعيا ، او عقاريا ، او تجاريا ، او صناعيا .

وتستوعب صحيفة الاستبيان في ثالث أبوابها ، بيانات المنصرف على المسكن ومناقمة . ويشتمل الترمين على الخبز ، والحبوب ، والمشروبات المرطبة ، والشاي ، والقهوة ، والحليب ، والزيت ، واللحوم ، والدجاج ، والبيض ، والسماك ، والخضروات والفاكهة والملابس والأحذية ، والاقمشة ، وتصنف المنافع الى ما يحتاج اليه السكن من مياه جارية ، ومياه للشرب ، وكهرباء ، وغاز .

وتتضمن صحيفة الاستبيان في بابها الرابع بيانات الرابع عن تاريخ سكن الفرد ، من حيث نوع المبنى ، وعدد سنوات الإقامة ، وسبب تغيير السكن السابق ، والذي سبقه ، وهلم جرا في حالة تغيير السكن مرة فأكثر ، وبيانات عن تاريخ سكن الفرد رب الأسرة .

وتشتمل صحيفة الاستبيان في بابها الخامس ، على بيانات تتعلق بأسرة الفرد رب الأسرة ، وعدد أفرادها ، وصلاتهم به ، وجنسيتهم ، وأعمارهم وجنسهم ، ومكان ميلادهم ، وحالتهم الزوجية ، وما إذا كانوا يعملون او لا يعملون ، او يبحثون عن عمل ، ومهنتهم ، وحرفهم ، ومستوى تعليمهم ، ومصروفات المدارس للصغار منهم .

وتختص صحيفة الاستبيان في بابها السادس ، ببيانات عن العمالة وصفة المهنة ومركز الفرد فيها ، أجر او مستقلا او مأجورا ، ونوعها مستديمة أو مؤقتة أو عرضية ، والأجر الذي يتقاضاه منها ، واية امتيازات اخرى يحصل عليها العامل

ان التخطيط سواء على المستوى الاقليمي او مستوى المدينة ، أو المستوى المحلي في الحى عملية دينامية في جوهرها ، أكثر من كونها سكونية استاتيكية :

لذلك يجدر بنا ان نقول ان القيام بمختلف انواع المسح ، والأعمال المتعلقة به ، ينبغي الا ينظر اليه على انه مجهود بذل مرة ولن يتكرر ، بل على انه بالأحرى بداية لمراجعة مستمرة ومنظمة وتجديد لقدر تام من المعرفة والفهم للاقليم او المدينة او الحى من الناحية السكانية ، والاقتصادية والاجتماعية والعمرانية .

وليس من شك ان المسح الاجتماعي/ الاقتصادي ، هو طريقة البحث الاساسية التي تمكن المستشارين من حساب تقديرات السكان في كل مرحلة من مراحل المخطط الرئيسي ، ومدى احتياجهم من شتى المرافق العامة ، كالماء ، والكهرباء ، والطرق ، ومختلف الخدمات الصحية ، والتعليمية ، والترفيهية فضلا عن الخدمات الاجتماعية .

أ - الهدف العام للمسح الاجتماعي الاقتصادي العمراني : اى يجرى كاساس لمخطط رئيسي لمدينة من المدن - هو التعرف على أنواع اساسية وهامة من حياة سكانها الاجتماعية والاقتصادية ، ويكون ذلك بالحصول على بيانات منهم ، يمكن تحويلها الى ارقام تسقط في جداول تيسر عملية تحليلها وتفسيرها ، بغية الوصول الى وصف متكامل ، شامل للنواحي الاساسية المقصود التعرف عليها من حياة السكان الاجتماعية الاقتصادية ، ويصبح هذا الوصف المتكامل الشامل الاساسى لاعداد المخطط الرئيسي للمدينة .

ب - تحديد عناصر المسح الاجتماعي والمسح الاقتصادي والهدف منها :

من المسلم به انه كلما كانت البيانات المجموعة من السكان - في اية مدينة من المدن - كثيرة وواقية بقدر الامكان ، كلما كان المسح اكبر فائدة واكثر توضيحا للرؤية ويركز المسح في مجاله الاجتماعي على البيانات الخاصة بالسكان ، ونوعه والمسكن ، واوصافه ، وخصائص السكان المقيمين فيها من حيث الجنس والعمر والجنسية ، والحالة الزوجية والحالة العملية من حيث العمالة والبطالة ، والبحث عن عمل ، ودرجة التعليم ، ومكان الميلاد ، واسباب النزوح الى المدينة ، والرحلات اليومية لارباب الاسر ووجهاتها ووسائلها . ويركز المسح في مجاله الاقتصادي ، على البيانات المتعلقة بالميزانية ، من حيث دخل الأسرة ومصروفاتها وملكية المسكن ، ووسيلة الانتقال ، وإيجارات المساكن في حالة حيازتها بالاجرة الشهرية او السنوية ، وتكاليف بناء المسكن في حالة ملكيته ، وقيمة وسائل المواصلات في حالة امتلاكها ، ومدة الملكية ، وحرف السكان ، ومهنتهم ، وعدد العمال في المصانع ، والمشتغلين بها ، ومقدار الاجور ، ونوع المؤسسات من حيث حجم العمالة فيها .

ويشتمل المسح فضلا عما تقدم ، على بيانات متعلقة بالهجرة واسبابها ، ومواطن عمل المهاجرين ، ومناطق نزولهم واستقرارهم في المدينة ، والصعوبات التي واجهتهم فيها ، ومدة الإقامة . وبهذه البيانات يكون المسح الاجتماعي الاقتصادي متكاملا ، وتزداد فائدته في رسم المخطط الاساسى للمدينة .

تصنيف البيانات ، واعداد جداول التفرغ ، وملؤها بالبيانات الكمية ، وحساب النسب المئوية .

١٠ - وآخر مرحلة في المسح الاجتماعى الاقتصادى هى مرحلة تحليل البيانات وتفسيرها ، وكتابة التقرير للمسح الاجتماعى الاقتصادى متضمنا النتائج ، وبيان الاتجاهات العمرانية ووضع التوصيات .

نموذج : استبيان

المسح الاجتماعى لحي الباطنية

في اطار القاهرة الاسلامية

(الأسر)

بلوك.....

رقم مسلسل (.....)

عنوان الأسرة :

شارع.....رقم.....دور.....

حارة.....رقم.....دور.....

عطفة.....رقم.....دور.....

زقاق.....رقم.....دور.....

درب.....رقم.....دور.....

اسم رب الأسرة :

الباحث.....

المراجع.....

التاريخ / / ١٩

ملحوظة : استعملت اللغة العامية التى يفهما للوطنون وذلك على الوجه التالى :-

« بقى ياستى الحكومة ناويه تصلح لكم الحى بتاعكم ، وتحسن لكم أحوالكم . والحكومة رايحة تبني لكم مساكن جديدة زى ماعملت فى حنت تانية . وحاتبنى المدارس ومكاتب الصحة والورش والدكاكين والقهاوى اللى انتم عاوزينها .

وأنا جاية أندرش معاكم شوية عشان أخذ فكرة عن معيشتكم ، وإيه اللى لازمكم ، عشان الحكومة تعمله لكم هنا فى الباطنية ، عشان تبقى كل حاجة معمولة بحساب ، وبالشكل ده تستفيدوا أكبر فائدة .

ودلوقت بقى عاوزه أسأل شوية أسئلة بسيطة »



باحث وباحثة بجريان الإستبيان

(المستخدم) كالمسكن ، الغذاء ، والعلاوات ، والمعونة الاجتماعيه ، والمنح الدراسية ، ونوع المؤسسة التى يعمل فيها ، وعدد عمالها .

وتتضمن صحيفة الاستبيان فى بابها السابع بيانات عن انتقالات الفرد رب الأسرة ، فى اليوم السابق على يوم المقابلة ، تتعلق بعدد الانتقالات ، وسبب كل انتقال ، ووجهته ، ووسيلته . ويكشف هذا الاستبيان عن اسباب الانتقالات ووسائلها . وهذا جانب من النشاط الاجتماعى ذو أهمية عمرانية خاصة .

د - عملية تحديد أسر باتتبع طرق اختبار العينة :

هناك أكثر من طريقة لاختيار عينة عشوائية ، من سكان اية مدينة اختيرا عشوائيا . لكن منها مايعتمد على حصر الأسر حصرا شاملا وهذا يستغرق وقتا ومجهودا طويلا ، فضلا عن التكلفة الباهظة لهذه العملية ، ومنها مايعتمد على التقسيم القطاعى للمدينة ، واختيار قطاعات منها عشوائية ثم تقسيم القطاعات المختارة الى وحدات اصغر متساوية ، واختيار اعداد متساوية من كل قطاع اختيرا عشوائيا ، ثم حصر عدد الأسر فى الوحدات المختارة عشوائيا واختيار عدد أسر العينة منها بطريقة عشوائية ، ويتضح من ذلك مدى التعقيد والجهد والزمن الذى تستغرقه هذه العمليات . هذا مع العلم بأن التعقيد المتضمن فى هذه العمليات ، يعرضها للخطأ . وهناك طريقة ثالثة جديدة ، وهى تعتمد على بطاقات الحساب الآلى المفرغ فيها بيانات التعداد العام للسكان .

ونظرا لأن طريقة تعيين مواقع أسر العينة عشوائيا ، طريقة هندسية فان الامر يقتضى بأن يتعاون فى تعيين هذه المواقع مساحون خبيرون .

هـ - عملية اجراء المسح الاجتماعى الاقتصادى (العمل الميدانى) :

١ - يلزم لاجراء المسح الاجتماعى الاقتصادى ، عددا من الباحثين الميدانيين المدربين على أساس أن كل باحث سيقوم بمقابلة مائة رب أسرة ومله صحائف الاستبيانات المائة المكلف بملئها .

٢ - عند اختيار باحثى الميدان ، يراعى ان يكونوا على مستوى جيد من الخبرة والكمياسة ، وتفهم موقف المقابلة ، وكسب ثقة ارباب الأسر ، واطمئنانهم اليه ، حتى يستطيع ان يحصل منهم على البيانات المطلوبة فى صحائف الاستبيان بسهولة ، وفى اقصر وقت ممكن . ولذلك يفضل اختيارهم من المدرسين ومن فى مستواهم من الموظفين .

٣ - يدرّب الباحثون الميدانيون المختارون ، نظريا وعلميا على ملء صحائف الاستبيانات وتعطى لهم التوجيهات اللازمة .

٤ - بعد الفراغ من اعداد صحائف الاستبيان ، والوثوق من كونها تضمنت كل الاسئلة لى يمكن بواسطتها الحصول على البيانات التى سبق تفصيلها تقتضى الدقة المنهجية لسلامة المسح ، القيام بدراسة رائدة (استطلاعية) تفيد من نواح كثيرة اجرائية ، ومنهجية كما سيتبين من الفقرات التالية :-

٥ - مما لا شك فيه ان الدراسه الرائدة (الاستطلاعية) ، تنحصر اساسا فى الكشف عن اسلوب افراد المسح فى التعامل مع السكان ، حتى يمكن القضاء على مايمكن ان يؤدى الى تنفيرهم او ضيقهم ، او مللهم وهذا جانب تقافى خاص بهم على جانب كبير من الاهمية

٦ - ومن أهم ميزات الدراسة الاستطلاعية اختيار مدى صلاحية كل سؤال من اسئلة صحيفة الاستبيان التى يتم وضعها ، وذلك بتجربتها على عدد محدود من الافراد (مثلا خمسين أسرة) .

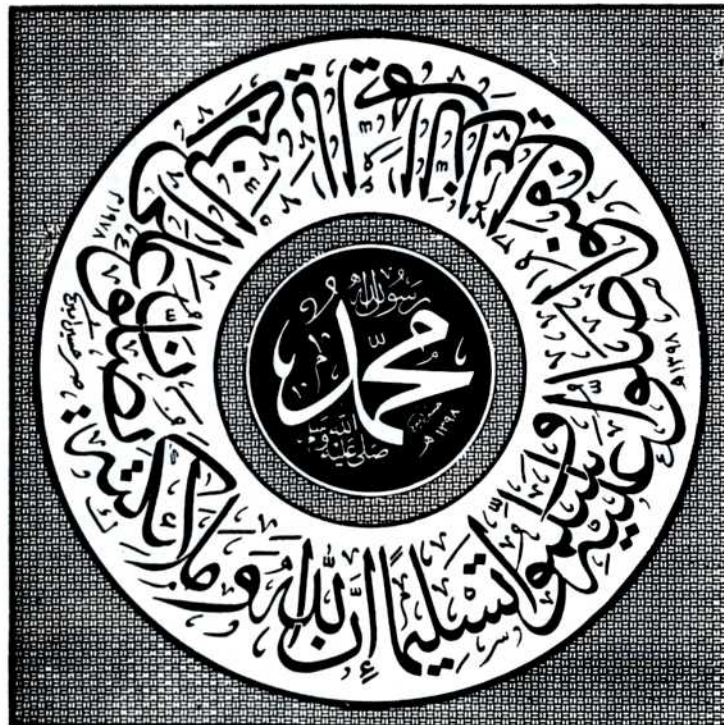
٧ - عندم يتم الاعداد لعملية اجراء المسح يبدأ العمل الميدانى ، ويتم خلاله مقابلة ارباب أسر العينة ، وملء صحائف الاستبيانات ، بالبيانات المطلوبة ، ومراجعتها واستكمال الناقص منها .

٨ - تراجع بيانات صحائف الاستبيانات كل يوم اولاً بأول ، من أجل التأكد من اكتمال البيانات وصحة البيانات الحسابية ، واذا تطلب الامر ، يكلف مالىء البيانات ، بتصليحها بعد مراجعة رب الأسرة الذى قام بمقابلته .

٩ - تتم بعد ذلك المراجعة النهائية ، ثم ترميز البيانات للحاسب الآلى ، حيث يتم

١	انت ساكنين هنا في شقة ولا في اوده ؟	شقة	اوده	٤٤	يشتهلوا فين ؟	الأولاد ؟	في الباطنية	في حة تايه في قسم
٢	فيه كام اوده في الشقة باناسكم		اوده	٤٥	والشان ؟	والشان ؟	في الباطنية	في حة تايه في قسم
٣	انتهم كام عياه ساكنين مع بعض ؟			٤٦	واالك ؟	واالك ؟	في الباطنية	في حة تايه في قسم
٤	طول عمرهم ساكنين هنا في الباطنية ؟	أبوه	لأ	٤٧	ويديمولكم تد إيه في الشهر كام ؟			جيه
٥	أمال كنتم ساكنين فين قبل كده ؟	في مصر في قسم	بره مصر	٤٨	مين اللي يعصرف عليكم ؟			
٦	كنتم بره مصر في أي محافظة ؟	محافظة		٤٩	أمال جوزك فين ؟			
٧	فين ليك ساكنين في الباطنية أد إيه ؟			٥٠	جوزك أصله مين ؟	من مصر	من محافظة تايه من	
٨	فيه مائة في الشقة ؟	أبوه	لأ	٥١	أصله مين في مصر ؟	من الباطنية	من حة تايه في قسم	
٩	فيه دورة مية ليك لوحدهم ؟	أبوه	لأ	٥٢	إنت أسكن مين ؟	من مصر	من محافظة تايه من	
١٠	فيه حمام ؟	أبوه	لأ	٥٣	أسكن مين في مصر ؟	من الباطنية	من حة تايه في قسم	
١١	فيه مطبخ ؟	أبوه	لأ	٥٤	جوزك عنده كام سنة ؟	سنة		
١٢	فيه ميه بحفيات ؟	أبوه	لأ	٥٥	متجوزين بق ليك قد إيه ؟	سنة		
١٣	أمال بتسيبو اليه مين ؟ الجيران	حفية عمومي بالية	حفية عمومي بالين	٥٦	هو أول بحتك ؟	أبوه	لأ	
١٤	بيشكع الجهادي ؟	أبوه	لأ	٥٧	إنتجوزت قبله كام مرة ؟			
١٥	أرضية السكن إيه ؟	بلاط	خشب	٥٨	خلقت كام قبل ما تتجوزي جوزك اللي سماكي ؟	أبوه	لأ	
١٦	بتنورو ليه ؟	بالكهرباء	بالجاز	٥٩	انت بس اللي على ذمة جوزك ؟	أبوه	لأ	
١٧	عندكم عداد نور ؟	أبوه	لأ	٦٠	متجوز كام نيك ؟			
١٨	عندكم راديو ؟	أبوه	لأ	٦١	مسيها (أو ميسينهم) فين ؟	سماه	في بيت تاني في الباطنية	في حة تايه في قسم
١٩	راديو كهرباء ولا ترانزستور ؟	كهرباء	ترانزستور	٦٢	علفت منها (أو منهم) كام ؟			
٢٠	عندكم تلفزيون ؟	أبوه	لأ	٦٣	خلقت كام (من جوزك اللي سماكي) ؟			
٢١	بازي انتم بتبزو طيور ؟	أبوه	لأ	٦٤	كام منهم صيان ؟			
٢٢	بتربوها فين ؟ في العامة	في البلكون	في السطح	٦٥	وكام بنات ؟			
٢٣	لما بيتولكم الساكن الجديدة ، وتقلو في شقة جديدة ، برسه تحبو زبو طيور ؟	أبوه	لأ	٦٦	سهم كام سنة بالترتيب ؟	الأولاد أو الأولاد	في حة تايه في قسم	
٢٤	بتشترو البيض من السوق ، ولا بتسيبو بنفسكم ؟	من السوق	بنفسا	٦٧	اتان أو الثانية ؟			
٢٥	ويتخبروه فين ؟	في الشقة	في البيت	٦٨	الثالث أو الثالثة ؟			
٢٦	تحبو يكون فين في الشقة الجديدة اللي تسكنو فيها ؟	أبوه	لأ	٦٩	الرابع أو الرابعة ؟			
٢٧	عاوزين الشقة الجديدة اللي تسكنو فيها كام اوده ؟	اوده		٧٠	الخامس أو الخامسة ؟			
٢٨	عاوزين فيها مطرح للخزير ؟	أبوه	لأ	٧١	السادس أو السادسة ؟			
٢٩	عاوزين فيها مطرح تحبو فيه طيور ؟	أبوه	لأ	٧٢	السابع أو السابعة ؟			
٣٠	تحبو تنشرو السيل في البلكونة ولا في النور في الشقة الجديدة ؟	البلكونة	النور	٧٣	الثامن أو الثامنة ؟			
٣١	دلوقت بتشرو غيبلك فين ؟	البلكونة	السطح	٧٤	التاسع أو التاسعة ؟			
٣٢	تحبو تنشرو في الباطنية برسه بد تجديدها ، ولا تنقلو في حة تايه ؟	الباطنية	حة تايه	٧٥	بيني تبق إنت وجوزك وعيالكم اللي سماكم هنا كام عمر ؟			
٣٣	تنقلو في أي قسم ؟	قسم		٧٦	له تبيجي عيال ولا بطلت ؟	له	بطلت	
٣٤	تحبو تنشرو في الباطنية له ؟	التنل	الغراب	٧٧	بطلت من نكك ولا حايته نكك ؟	من نكك	حايته نكك	
٣٥	تحبو تنقلو من الباطنية له ؟	زعتنا وعاوزين نكير	مايقش تاسينا	٧٨	فيه حد يروح للدرسة من الولاد ؟	أبوه	لأ	
٣٦	فيه حد غيركم إنتم وأولادكم ساكن سماكم ومن متجوزين ؟	أبوه	لأ	٧٩	كام وله يروحو للدرسة ؟			
٣٧	قرايب ولا غرب ؟	قرايب	غرب	٨٠	كام بنت يروح للدرسة ؟			
٣٨	كام واحد ساكن سماكم ؟			٨١	كام وله بيتنشل منهم وقاعد سماكم ؟			
٣٩	كام واحد منهم بيتنشل ؟			٨٢	الأولاد بيتنشل إيه ؟			
٤٠	كام واحد منهم مايتنشلش ؟			٨٣	ويتنشل فين ؟	في الباطنية	في حة تايه في قسم	
٤١	اللي بيتنشل ، بيتنشلو إيه ؟	الأولاد ؟		٨٤	الثاني بيتنشل إيه ؟			
٤٢	والشان ؟	والشان ؟		٨٥	الثالث بيتنشل إيه ؟			
٤٣	واالك ؟	واالك ؟		٨٦	ويتنشل فين ؟	في الباطنية	في حة تايه في قسم	
				٨٧	ويتنشل فين ؟	في الباطنية	في حة تايه في قسم	
				٨٨	كام بنت بيتنشل من بناتك وقاعد سماكم ؟			
				٨٩	الأولاد بيتنشل إيه ؟			

١٠٧	يرف بكتب ؟	أبوه	لا	٩٠	ويشتغل فين ؟	في الباطية	في حة ثانية في قسم	٩١	الثانية يشتغل إيه ؟				
١٠٨	معا شهاده ؟	أبوه	لا	٩٢	ويشتغل فين ؟	في الباطية	في حة ثلثيه في قسم	٩٣	كام ولد وبت من اللي يشتغلو وقاعدن معاكم بياعدوكم ؟	جيه			
١٠٩	شهاده إيه ؟	أوله	ابتدائية	متوسطة	عليا	٩٤	ويساعدوكم بقدر إيه كلهم في النهر ؟	جيه	٩٥	جوزك يشتغل إيه ؟	ما يشتغلش		
١١٠	ولما جوزك يرجع من الشغل يقضى وقته لحاية ماينام فين ؟	البيت	القهوة	مكان تاني	٩٦	يشتغل فين ؟	في الباطية	في حة ثانية في قسم	٩٧	يشتغل بكام في النهر ؟	جيه		
١١١	إنتي بتعرفي قهرى ؟	أبوه	لا	٩٨	يديكي تصرفي على البيت قد إيه في النهر ؟	جيه	٩٩	يعجز لنفسه مصروف قد إيه في النهر ؟	جيه	١٠٠	يشبع المصروف بتانه في إيه ؟		
١١٢	بتعرفي تسكي ؟	أبوه	لا	١٠١	يا ترى اللي بيديه لك تصرفيه على البيت بيكني ؟	أبوه	لا	١٠٢	ولما ما يكتيش بنعمو إيه ؟	بنسلف	ياخد من		
١١٣	معاكي شهاده ؟	أبوه	لا	١٠٣	إنتم ساكنين ولا قاعدن في ملككم ؟	ساكنين	في ملكنا	١٠٤	بندمو إيجار قد إيه في النهر ؟	جيه	١٠٥	يدخل لكم من ملككم قد إيه في النهر ؟	جيه
١١٤	شهاده إيه ؟	أوله	ابتدائية	متوسطة	عليا	١٠٦	جوزك يعرف بقرى ؟	أبوه	لا				
١١٥	عدك كلام سة ؟	ست											
١١٦	إنت يشتغل ؟	أبوه	لا										
١١٧	بشتغل إيه ؟												
١١٨	بشتغل فين ؟	في الباطية	في حة ثانية في قسم										
١١٩	بشتغل بكام في النهر ؟	جيه											
١٢٠	لما تقفوق في شقة جديدة من اللي حاتين في الباطية ، تحبو تسكنو حد وياكم ؟	أبوه	لا										
١٢١	تفكرى إيه أكبر حاجة مضايقتاكم في حة الباطية ؟												
١٢٢	عاوزة الأعداد الاثناكي على المحكومة تمسل لكم إيه عشان تحمل الشكله دي ؟												





تصميم داخلی منزل اسلامی

An Agreement for Post-Graduate Studies for Arab Scholars between the Center of Planning & Architectural Studies and Pratt Institute of Technology in New York for Masters Degree in 15 Months.

It has been agreed between the Center and Pratt Institute of Technology to organize a joint programme for Arab architects and planners to obtain masters degree in architecture or town planning in a period of 15 months, 2 months of which to be spent at the Center in Cairo, during which students are prepared for the programme, selection of topic of research and references. The student is then asked to spend one month in Cyprus to review basic subjects of research after which he spends a 12 months period at Pratt Institute to complete his studies in either of these three specializations: Architecture, Urban Design or Regional Planning.

The Programme :

The Center will select scholars from among architects and planners and test their ability to undertake studies, research work together with their ability to communicate in the English language. Then the Center will also select subjects for research according to the candidate's qualifications and experience. The Center will give a number of important lectures in architectural and planning subjects which suit the indigenous environment prior to passing to the next stage of study which will include topics in economics, housing, real estate development, human resources management, architectural and planning theories, history of cities, regional planning, traffic engineering and the use of computers in town city planning.

Schedule :

The course starts June 1981 and ends October 1982 or from November 1981 and ends February 1983.

Costs :

For Masters in Architecture	US \$ 5330
For Masters in Urban Design	US \$ 6060
For Masters in Town & Region Planning	US \$ 9000

These costs do not include cost of living.

Scholarship and Financial Assistance :

According to nominations made by the Center, the scholar will be granted a financial aid from Pratt Institute amounting to 25% of the total cost of course. This is in addition to other financial assistance forwarded by other international organizations.

Application :

Applications are to be submitted to CPAS, 14, El-Sobky St., M. El-Bakry, Heliopolis, providing the following data :

- | | | |
|----------------------------------|--------------|------|
| 1- Name : | | |
| 2- Date of Birth : | | |
| 3- Marital Status : | | |
| 4- Address : | | |
| 5- Qualification : | Grade | Date |
| 6- Present Profession : | | |
| 7- Professional Experience | | |
| 8- Academic Degrees | | |
| 9- Standard of English Language: | Degree/Level | |
| 10- References : | | |
| Name Address | Profession | |

In case of acceptance of the applicant, the Center will take the necessary steps for registration of seeking Financial assistance and setting the study programme of the scholar.

Eligible Candidates :

Applicants with the following degrees are eligible for the programme :

- 1- B.Sc. in Architecture.
- 2- B.Sc. in Planning.
- 3- B.Sc. in Civil Engineering or Utilities-Planning Studies.
- 4- B.A. in Regional Geography-Regional Planning.
- 5- Diploma in Regional Planning (Economics and Sociology)

Number of Applicants :

Number of applicants should not be less than 7 and not exceeding 21 scholar.

Information :

Further information on the course programme or other details can be obtained from the Secretary of the Post-Graduate Studies and Training Section at the Center 14, El-Sobky St., M. El-Bakry — Heliopolis —
Tel. Nos.: 603397-603843 — Telex : 93243 CPAS UN.

Al-Maw'el News

• The Center of Planning and Architectural Studies gave a big reception at Al-Zahra tent at Sheraton Heliopolis Hotel on the occasion of inaugurating the fourth training course titled «Construction Management». The reception was attended by a number of ministers and engineers from the building and construction sector, as well as a group of selected professors and experts and course participants from Egypt and arab countries.



• The President of the Center will participate in the Symposium of the Arab City held in Maddina on the period between Feb. 28 to Mar. 5, 1981. The Symposium is organized by the Arab Urban Development Institute, in Riyadh together with the Arab Towns Organization.



• It has been agreed between the Arab Towns Organization and Jeddah Municipality that the City of Jeddah will be the Center of exhibition, production of manuals, publications and film recording in the field of town planning. The Center of Planning and Architectural Studies is currently preparing a program for film recording for the city of Jeddah, its old and new areas as well as general aspect of life illustrating major urban developments initiated by His Excellency the Mayor of Jeddah Eng. Said Farsi.

• The Center is currently preparing for the establishment of a Computer Center providing technical services for CPAS and other technical bodies upon their request. One of the outstanding experts in this field will head this section.

• The Center has prepared the second annual program for training courses after the success the Center has experienced during the first training program. The program will be printed and dispatched to concerned bodies.

• The Center has received an invitation to visit the department of Urban Planning in Qatar to negotiate a

number of urban planning projects in Qatar.

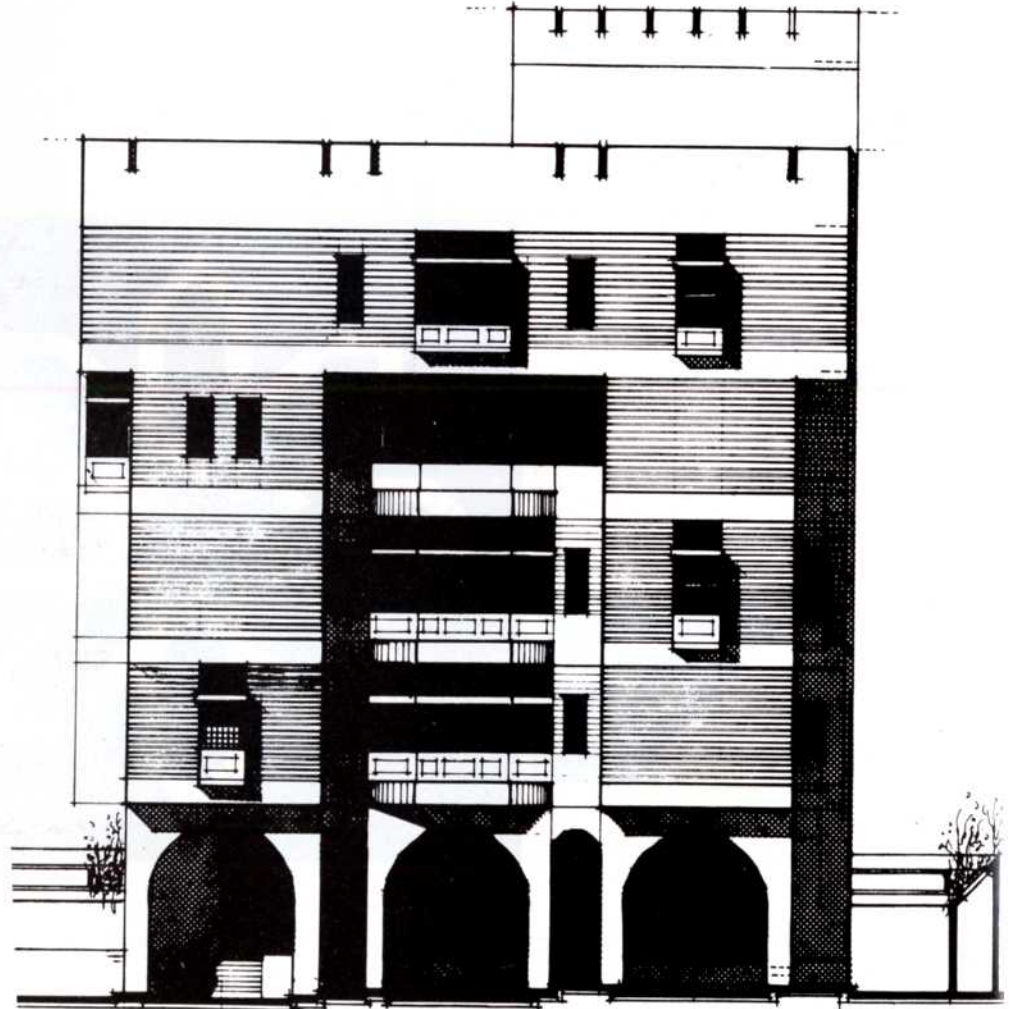
• The President of the Center will be on a tour in some of the arab countries including Saudi Arabia, Kuwait, the United Arab Emirates and Qatar to explore possible cooperation between the Center and the urban planning departments in these countries.

EDITORIAL

**Al-Maw'el — Editorial
Eighth Issue**

As a scientific publication, expressing the Center's opinion and disseminating its consultative and academic activity, Al-Maw'el will be devoting a number of its issues to publish the activities of other centers and consulting offices, and by so doing researches and scientific achievements could get to every hand stretched out to Alam Al-Bena'a (World of Construction), to come out to daylight, to the community which is among those benefitting from such researches and achievements. That's how Al-Maw'el conveys its message in enlarging the scope of science and knowledge and make it accessible to all those interested and involved in the world of construction. As Al-Maw'el comes out with the concept in mind, we endeavour to develop and look after it so that other similar attempts may follow the same path.

The Center is approaching a new scientific stage after concluding an agreement with PRATT Institute of Technology in New York to organize a programme for arab post-graduate students to obtain a masters degree in either architecture, urban design or regional planning. On the other hand, the Center will receive American students to attend specialized programmes in Islamic architecture. Undertaking this activity, the Center would need more pages of Al-Maw'el to take up new researches and studies as well as the Center's activities which expand one day after the other.



واجمة شرقية

The objective of Al-Maw'el is to publish academic researches which might not concern the public as much as it concerns the specialists. Nevertheless, we do not wish it to be tough in its editing, but it should cope with the spirit of Alam Al-Bena'a... with the simplicity of expression and the objectivity of presentation. Al-Maw'el

will always be a meeting point for both the participants and professors who take part in the training courses organized by the Center.

We believe that scientific publications still requires further momenta, and as we consider Al-Maw'el to be the first momentum, we still need other efforts to join in.