

رسالة التنمية السياحية  
تنمية القصير / مرسى علم  
داخل العدد

# البناء

تخطيط عمراني - عمارة - هندسة مدنية - تصميم داخلي

السعر ٢٧٥ قرشا

العدد (١٦٧) - يونيو ١٩٩٥-١٤١٥ هـ

مبنى الطاقة الجديدة والمتجددة  
المركز الأمريكي في باريس



Inter  
Build 95

## اصدارات مركز الدراسات التخطيطية و المعمارية

تأصيل القيم الحضارية فى بناء المدينة الإسلامية      تأليف د. عبد الباقي ابراهيم

الارتقاء بالبيئة العمرانية للمدن      تأليف د. عبد الباقي ابراهيم  
د. حازم ابراهيم

الاسكان فى المدينة الإسلامية ( انجليزى )      تأليف د. عبد الباقي ابراهيم  
د. حازم ابراهيم

كلمات صحفية فى الشؤون العمرانية      تأليف د. عبد الباقي ابراهيم

المنظور التاريخى للعمارة فى المشرق العربى      تأليف د. عبد الباقي ابراهيم  
د. حازم ابراهيم

المنظور الإسلامى للنظرية المعمارية      تأليف د. عبد الباقي ابراهيم

المنظور الإسلامى للتنمية العمرانية      تأليف د. عبد الباقي ابراهيم

بناء الفكر المعمارس والعملية التصميمية      تأليف د. عبد الباقي ابراهيم

المعماريون العرب " حسن فتحى "      تأليف د. عبد الباقي ابراهيم

## دليل البناء

إعداد مركز الدراسات التخطيطية و المعمارية

موسوعة اسس التصميم المعمارس والتخطيطى الحضرس ( عربى )      لصالح منظمة العواصم  
موسوعة اسس التصميم المعمارس والتخطيط الحضرس ( انجليزى )      والمدن الإسلامية

يطلب من

مركز الدراسات التخطيطية و المعمارية

١٤ شارع السبكي - منشية البكري - هليوبوليس - القاهرة - ج م ع

ص: ٦٧٠٧٤٤ - ٦٧٠٨٤٢ - ٦٧٠٧٢١

أعمال عزل المياه

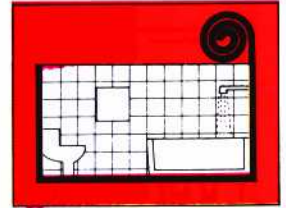
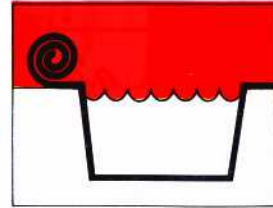
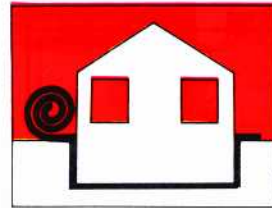
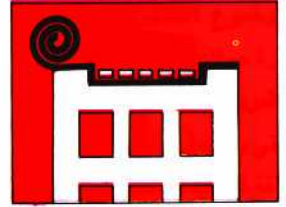
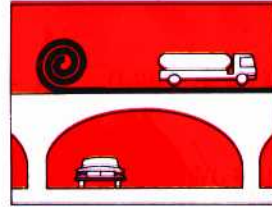
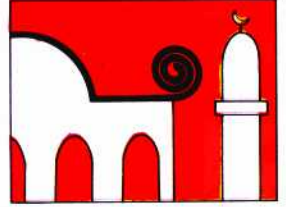
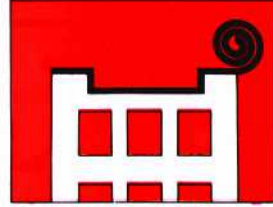
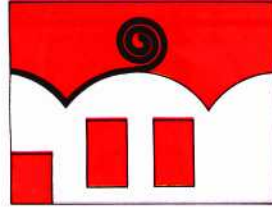
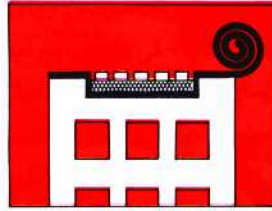


•• نحن نقوم بجميع أعمال عزل المياه الخاصة بالمنشآت ••

حماية الأسطح الجديدة ، صيانة الأسطح القديمة وإعادة تأهيلها ، عزل الرطوبة ، خزانات المياه ، حماية ضد المياه الجوفية ، مياه الأمطار أو مواسير المياه والصرف الصحي وأعمال العزل في جميع المنشآت الحديثة.

• أعمال العزل بواسطة لفائف البيتومين المعالج من شركة بيتومات السعودية ••

لدينا بضاعة حاضرة وكذلك المهندسون والمشرفون والعمالة ذات الكفاءة ، ضمان ١٠ سنوات  
تم استخدام هذه المواد أكثر من ٥٠٠٠٠٠٠٠ متر مسطح في جمهورية مصر العربية



الوكيل الوحيد : امبت ( تامر مصطفى صادق وشركاه )



٢٠ ش الحرية - مصر الجديدة - القاهرة - ت : ٢٩١٥٥٢ - ٤١٨٠٧٨١ - ٢٩١٣٦٨٨

تلخس : ٢٠٩٤٧ امبت - فاكس : ٢٩١٣٦٨٨

20 El Horreya St, Heliopolis Cairo - Tel.: 2913688 - 4180781 - 2915520

Tlx. : 20947 IMBT UN - Fax: 2913688



عندما تختار لسفرك

## مصر للطيران

فان اختيارك يعنى :  
الخدمة المتميزة .. الراحة .. الأمان  
فأهلاً بك معنا

## الافتتاحية

تدخل عالم البناء عامًا جديدًا من عمرها المديد وهي ثابتة على المبدأ بالرغم من كل المعاناة التي تتحملها جمعية إحياء التراث التخطيطي والمعماري التي تصدر عنها والدعم الكبير الذي يقدمه مركز الدراسات التخطيطية والمعمارية للجمعية حتى تستمر في رسالتها السامية. متحديًا كل الظروف الصعبة التي تعاني منها سوق الأعمال الاستشارية ٠٠٠ ومع ذلك كتب على العاملين على عالم البناء الجهاد في سبيل الحق والارتقاء بالمستوى الحضاري للعمارة العربية في كل أرجاء العالم العربي بون أي دعم من أحد إلا العناية الإلهية ٠٠٠ الأمر الذي يزيد العاملين على عالم البناء سعادة واعتزازًا بالنفس وهي تعمل في سبيل الحق ٠٠٠ ومع كل الكلمات الحارة التي توجهها عالم البناء إلى المعماريين العرب ٠٠٠ فإن تجاوبهم الفكري والمعنوي والمادي مع شباب البناء من المعماريين الذين يقدرون الدور الكبير والأهداف التي تسعى إليها عالم البناء لا يزال محدودًا للغاية أو يكاد لا يوجد إلا من نفر أو اثنين ٠٠٠ في عالم عز فيه النشر المعماري وقل فيه العطاء الفكري ٠٠٠ ولكن هذا هو قدر العاملين على المجلة والله من وراء القصد ٠٠٠٠ وعالم البناء تتردد كثيرًا في زيادة سعرها بالرغم من كل النداءات التي ترد إليها خاصة من شباب المعماريين مؤيدين زيادة سعر المجلة مساهمة من القراء في دعمها ٠٠٠ مع أن الزيادة لا تذكر ماديًا ٠٠٠ في وقت ارتفع فيه سعر الغذاء أضعافًا وأضعاف ٠٠٠ فما بالهم بالغذاء العلمي والحضاري الذي تقدمه عالم البناء بأرخص الأسعار ٠٠٠ والمجلة تشكر جميع من اتصلوا بها منادين بزيادة سعر المجلة وهي تقدر لهم مواقفهم الكريمة وسوف تخضع المجلة لهذه الرغبات الجارفة لتراجع أسعار إصدارها محليًا وعالميًا ٠٠٠ والله ولي التوفيق.

### في هذا العدد

٢٠	مركز التصدير الدولي	* فكرة
٧	المركز الأمريكي في باريس	المعمار التائه
٢٤	* مقال فني	* موضوع العدد
١٠	المسابقات العالمية (برلين - ألمانيا)	عمارة صلاح زيتون
٣٠	* مشروع الطالب	* مشروعات العدد
٣٤	متحف الأحياء المائية بالأسكندرية	- مبنى ومعامل المنظمة المصرية للطاقة الجديدة والمتجددة

## دعوة

لزيرة جناح مجلة عالم البناء بمعرض انتريلد ٩٥

تخصم خاص على المجلة ومطبوعات المركز

مفاجأة خاصة لزوار المعرض

## عالم البناء

شهرية . علمية . متخصصة

تصدرها جمعية إحياء التراث التخطيطي والمعماري

أسسها أ.د. عبد الباقي إبراهيم

أ.د. هازم محمد إبراهيم

سنة ١٩٨٠

مركز الدراسات التخطيطية والمعمارية

وحدة المطبوعات والنشر

العدد ( ١٦٧ ) ١٩٩٥ م - ١٤١٥ هـ

رئيس التحرير: د. عبد الباقي إبراهيم

مساعد رئيس التحرير: د. محمد عبد الباقي

مدير التحرير: م. هدى فوزي

هيئة التحرير: م. فاطمة هلال

م. سحر يس

محررون متعاونون: م. لميس الجيزاوي

م. أحمد كمال عبدي

توزيع: زينب شاهين

سكرتارية: سعاد عبدي

مستشارو التحرير:

م. نورا الشناوي	- د. نزار الصياد (أمريكا)
م. أنور الحماقي	- د. باسل البياتي (إنجلترا)
د. جلييلة القاضي	- د. عبد المحسن فرحات
د. عادل ياسين	(السعودية)
د. ماجدة متولي	- م. علي الغباشي (التمسا)
د. مراد عبد القادر	- م. محمد خير الدين الرفاعي
د. جودة غانم	(سوريا)

### الأسعار والاشتراكات

الدولة	سعر النسخة	الاشتراك السنوي
مصر	٢٧٥ قرشًا	٣٠ جنيه
السودان	٢ دولار	٢٤ دولار
الدول العربية	٣.٥ دولار	٤٢ دولار
أوروبا	٥ دولارات	٦٠ دولارا
الأمريكتين	٦ دولارات	٧٢ دولارا

- يضاف هجنيهاً للإرسال بالبريد العادي أو

مبلغ ١٠ اجنيهاً للإرسال بالبريد المسجل (داخل مصر)

- تسدد الاشتراكات بحوالة عادية أو شيك باسم جمعية

إحياء التراث التخطيطي والمعماري

المراسلات: جمهورية مصر العربية - القاهرة - مصر الجديدة

١٤ شارع السبكي - سنشية البكري - خلف نادي هليوبوليس

ص ب ٦ سراي القبة - الرمز البريدي ١١٧١٢

تليفون: ٦٧٠٧٤٤ - ٦٧٠٢٧١ - ٦٧٠٨٤٣ فاكس: ٢٩١٩٣٤١

## يعلن

مركز الدراسات التخطيطية والمعمارية  
عن الدورة التدريبية الرابعة

### " الاشراف على تنفيذ عمليات التشييد والبناء "

من ١٩ إلى ٢٤ أغسطس ١٩٩٥م - الموافق ٢٣ إلى ٢٨ ربيع أول ١٤١٦ هـ

#### أهداف الدورة :

تهدف الدورة الى التعريف بأعمال الاشراف على تنفيذ المشروعات لشركات مقاولات فردية أو عامة أو مهندسين حديثي التخرج أو طلبة السنوات الأخيرة بالجامعات والراغبين في ممارسة هذه المهنة عند تخرجهم أو الراغبين في الالتحاق بالشركات التي تعمل في مواد ونظم البناء والتجهيزات.

موضوعات الدورة :

- \* اعداد المواصفات والكميات و ابرام العقود وتقييم المقاولين .
  - \* الخطوات في فترة ما قبل البدء في التنفيذ .
  - \* اساليب التنفيذ ومعدلاتها والمعدات المستخدمة والاختبارات وحدودها وتسلم الاعمال وطرق لقياس والحصص .
  - \* التقدير المالي للبنود المختلفة من خلال تجميع الاسعار وتحديدتها في مصر والبلاد العربية .
  - \* اخطاء التنفيذ ومعالجتها والاحتياطات اللازمة لتجنبها .
  - \* التسليم الابتدائي والنهائي للمشروعات .
  - \* زيارات ميدانية للتطبيق العملي في مواقع التنفيذ .
- يمكن تنظيم دورة خاصة للمجموعات (١٠ مشاركين) في الوقت المناسب لهم .

للاستعلام : مركز الدراسات التخطيطية والمعمارية - ادارة التدريب

١٤ شارع السبكي - منشية البكري - خلف نادي هليوبوليس - ت: ٦٧٠٢٧١-٦٧٠٧٤٤-٦٧٠٨٤٣ - فاكس : ٢٩١٩٣٤١

أسعار خاصة للطلبة والجمعيات



**CONCEPT**  
ARCHITECTS ... CAD SPECIALISTS ... PC TRAINING



دورات متخصصة للمهندسين وطلبة كلية الهندسة بكافة تخصصاتهم في :-

AUTOCAD

PRIMAVERA

3D STUDIO

SAP 90

- لايشترط اي معرفة مسبقة بالكمبيوتر للمشاركة في الدورات .
- يقوم بالتدريس مدرسون متخصصون لكل مجال .
- جهاز خاص لكل دارس منفردا ( SUPER VGA- 486 )
- الحد الاقصى للدارسين ٦ للدورة .
- شهادات معتمدة وفرص عمل للدارسين .
- دورات مكثفة لمدة يومين . WEEK END COURSES
- طباعة اللوحات الهندسية بواسطة A0 PLOTTER



فاكس ٢٠٢٨١٧١

تليفون ٢٠٢٤٢٠٢ - ٢٠٢٨١٧١

٤٥ ش البطل احمد عبدالعزیز - المهندسين - القاهرة .



د. عبدالقايى ابراهيم

## فكرة

# المعمار التائه

التنفيذ والقدرة على التنفيذ تبقى معلقة بالامكانيات المالية والادارية ... والامكانات المالية والادارية تبقى معلقة بالانتماء والمشاركة من قبل المعمارين العرب فى كل بلاد العرب... من هنا يبدأ الكلام الجاد والعمل الواقعى ... فاذا كان لهيئة المعمارين العرب أن تقوم لها قائمة فلا بد من تمويل مالى وتنظيم ادارى ... والموارد هنا محدوده بمحدودية انتماء الهيئة الى إتحاد المهندسين العرب ... وقدره الاتحاد على تمويل نشاط الهيئة ... فالمنظمات المعمارية العربية لن تقوم لها قائمة الا اذا كان لها الاستقلالية المالية والادارية من ناحية وكان لها الاستقلالية الحاكمة المهنة من تسجيل وامتحان ممارسة وتوفير الاصدارات المهنية. ولكن لا يتأتى ذلك الا فى حالتين - الحالة الاولى عندما تستقل شعب الهندسة المعمارية ماليا واداريا تحت مظلة النقابة الأم مثل استقلالية إتحاد المعمارين فى الغرب وتستقل بالتالى هيئة المعمارين العرب ماليا واداريا تحت مظلة إتحاد المهندسين العرب ... والحالة الثانية عندما تتكون منظمات معمارية مستقلة تماما عن النقابات فى شكل الاتحادات المعمارية فى الغرب بحيث ترى لكل منظمة النظم والاجراءات والامتحانات المهنية من جانب وتوفير الاصدارات المهنية وتنظيم السنوات العلمية من ناحية أخرى .. وبذلك يتم الانتماء لهذه المنظمات المستقلة ( أو شبه المستقلة) مهنيا وعلميا معا ... وتزيد بذلك قوة الانتماء والتبعية وبالتالي قوة الالتزام المهنى والمالى للأعضاء.

إن ما تم من محاولات لتنظيم المهنة المعمارية على مستوى العالم العربى كان من خلال مبادرات شخصية من عدد قليل من المعمارين العرب من منطلق الرغبة والتمنى .. ولكن ليس بالتمنى تبني المنظمات المهنية . فالتمنيات لابد وأن ترتكن فى البداية على التوضيحية والجهاد والقدرة على الحركة واثاره الرأى العام المهنى نحو قضيته والتواصل بقدر الإمكان مع كل المنتميين الى المهنة فى كل دولة عربية... فالتواصل يحتاج الى قوائم وعناوين ومراسلات ودعوات لاجتماعات والخروج منها ببرامج تنفيذية بتحمل الأعضاء الرواد أعبائها الاولى الى أن تستقر الأمور وتتحدد الاشتراطات وتتجمع الأموال التى تنفق تحت رقابة شديدة . ثم البدء فوراً فى تحقيق الاهداف وبناء المستقرات كدور يجتمع فيها المعمارين ويلجأون اليها لاداء حاجاتهم المهنية والعلمية ... وهكذا تحتاج مرحلة الانشاء الاولى الى تضافر جهود كل المؤمنين بقضايا المعمارين من رواد العمل التنظيمى والمهنى والقادرين على الاصرار والاستمرار فى الكفاح من أجل هذه القضية الحضارية. والبدية هنا فى عقد المؤتمر الأول لاتحاد المعمارين العرب (تحت التأسيس) حتى يقبل عليه المعمارين العرب من كل مكان لوضع أيديهم على بداية الطريق هذه دعوة لكل المعمارين العرب فى كل مكان للمشاركة فى فعاليات هذا المؤتمر الذى سوف يعقد فى القاهرة فى الأسبوع الأول من مارس عام ١٩٩٦ تحت شعار المهنة والتظيم المعمارى : تحديات القرن الواحد والعشرين. إن المشاركة الايجابية بعيدا عن المظاهر والشكليات هى بداية الطريق لنجاح القضية ... ولتكن قيمة اشتراكنا فى الاتحاد الدولى للمعمارين هى بداية تمويل الاتحاد العربى للمعمارين فالاقربون أولى بالمعروف ... وليأخذ كل معمارى عربى هذه القضية كقضية تعنيه شخصيا وتعنى الأجيال القادمة من بعده ... هذا هو الطريق الى مستقبل أفضل بدلا من التيه والتوهان الذى يعيش فيها المعمار العربى.

بداية لابد من الاتفاق على تعريف معانى الكلمات ... فالمعمار هو الشخص المؤهل جامعيا للعمل فى المجال المعمارى سواء فى التصميم أو الاشراف على التنفيذ ... فالمعمارى اذن صفة وليس اسم علم كما هو دارج بين المعمارين ... والمعمارى أيضا صفة للمهندس عندما نصفه بأنه مهندس معمارى . أى أنه مهندس امتهن العمارة ... وهنا يصبح المهندس هو الأصل فى التسمية . وهنا تختلط الأوراق وكثيرا ما تسقط الصفة ويبقى المهندس مهندسا لكل التخصصات ... وتضيق صفة المعمارى ... ويضيق معها المعمار ... ويتوه ... والمعمار فى عالنا العربى تائه بين المسميات كما أنه تائه بين المنظمات فهو تائه ينتمى الى اتحاد المعمارين كما فى المغرب والجزائر وتونس وليبيا ... وتارة ينتمى الى نقابة المهندسين من خلال شعبة العمارة كما فى مصر والسودان ولبنان وسوريا والأردن والعراق ... وتارة ينتمى الى جمعية علمية مثل جمعية علوم العمران بالملكة السعودية أو جمعية المهندسين فى دولة الكويت ... أو لا ينتمى الى أى جهة كما فى بعض دول الخليج ... والانتماء فى جميع الحالات هو انتماء مهنى ... مصلحى قبل أن يكون انتماء عاطفيا أو مهنيا ... ولا يجمع المعمارون فى كل هذه المنظمات الا أرقام التسجيل أولا ثم المعاش ثانيا وغير ذلك من خدمات قانونية واجتماعية من رحلات ومشتريات وندوات اذا ما تيسر ... والمعمار فى جميع الحالات هو أكثر التصاقا بالنقابة حيث مصلحته المهنية قبل المقاتل أو صاحب العمل أو الزميل وأقل التصاقا بالجمعيات العلمية حيث مصلحته الثقافية ... وفى معظم الحالات ليس هناك من الروابط الوثيقة التى تربط المعمار بالمنظمة التى ينتمى اليها ويشعر أنه دائم الحاجة اليها ... فلا نشره علمية ولا مجلة معمارية ولا اصدارات مهنية ولا دورات تدريبية أو امتحانات للممارسة المهنية، ولا تصنيف أو معايير للترقى . فالعلاقة المهنية بين المعمار العربى ومنظماته الوطنية شديدة الضعف الأمر الذى ينعكس بالتالى على ضعف فعالية هذه المنظمات وقدرتها على إحكام قواعد المهنة وسلوكياتها ومعظمها ليس له قوة القانون أو القدره على تنفيذ الاحكام أو اللوائح المهنية ... من هنا كان تفكك المهنة وتوهان أصحابها .

ومع الدعوات المستمرة لتوحيد الصفوف وتجميع المنظمات الوطنية أو الاقليمية الا أن كل هذه الدعوات قد باءت بالفشل ... ومع ذلك فقد تمت بعض المحاولات الجادة كما كان بالنسبة لإنشاء اتحاد المعمارين المصريين الذى ضاعت معالمه ثم كان لقاء بعض المعمارين العرب فى مؤتمر الاتحاد الدولى للمعمارين عام ١٩٨٧ وناقشوا الحاجة الى إنشاء اتحاد يجمعهم وفى المؤتمر التالى للاتحاد الدولى عام ١٩٩٠ تجددت الفكرة وشكل المشاركون من المعمارين العرب فيما بينهم اتحادا للمعمارين العرب وتم انتخاب أميننا عاما لهذا الاتحاد الذى تقدم الى اتحاد المهندسين العرب عام ١٩٩١ بطلب إنشاء هيئة للمعمارين العرب من داخل اتحاد المهندسين العرب فى تونس . وتم وضع النظام الأساسى للهيئة الجديدة وتم مراجعته واقراره عام ١٩٩٤ . أى أن الفكرة قد استغرقت تحقيقها سبع سنوات وانتهت بانتخاب اللجنة التنفيذية للهيئة واختيرت ببيروت مقرا لها وصدر تقرير عن نشأة الهيئة وأهدافها التى تسعى الى تحقيقها من خلال عقد المؤتمرات واصدار النشرات ودعم الهيئات القطرية . وهكذا تضاف منظمة جديدة تحاول أن تجمع بين المعمارين العرب فى إطار اتحاد المهندسين العرب وفى صلبه وتبقى أهداف الهيئة الجديدة معلقة بالوسائل المقترحة لتحقيقها كما تبقى هذه الوسائل معلقة بالقدرة على



# اخبار البناء

الهندسية والمعمارية التي تعبر عن روح العصر... كان مبنى وزارة الخارجية العمانية قد فاز أيضا بجائزة منظمة المدن العربية كأحسن مبنى في العالم العربي.

## دبي

تقوم بلدية دبي حاليا بدراسة لإنشاء مركز ثقافي ضخم للمؤتمرات العالمية يضم قاعة اجتماعات تكفي لعدد ٢٠٠٠ شخص إضافة إلى قاعات فرعية كما يضم المركز مكتبة عامة تتسع للمليون كتاب تجمع كافة مجالات المعرفة وتعمل على جمع الوثائق الوطنية والحفاظ عليها. كذلك تشمل الدراسة إنشاء مسرح عام يتسع لعدد ٨٠٠ شخص وذلك لكي يشهد النشاطات الثقافية والفنية المختلفة المحلية والعالمية كما يضم المركز فندقا مستوى خمس نجوم يحوى ٢٥٠ غرفة كما سيتم إنشاء قاعة متعددة الأغراض تستعمل للمعارض والنوادر وإضافة خدمات عامة للمشروع

## الفجيرة

أعدت بلدية دبا الفجيرة مشروعا ضخما لتطوير وتنظيف المدينة لجعلها مدينة سياحية والاستفادة من المناطق الطبيعية الجميلة بها وخاصة الشواطئ وساحل البحر. وفي إطار تطوير المدينة سياحيا تم فتح طريق يربط الشوارع العامة بالبلدية وحتى منطقة شلالات الوريعة التي تميز المنطقة والتي تعد الشلالات الطبيعية الوحيدة على مستوى دولة الامارات بطول ٢ كيلو مترات.

## مصر

بأحياء العاصمة وسوف يتم دعم الادارات الهندسية بالعدد والمعدات المطلوبة لاحكام السيطرة ومنع المخالفات ومن أخطرها عدم الالتزام بترك الفراغات والشوارع. وذلك بهدف القضاء على العشوائيات وإنشاء الأحياء والمدن السكنية المخططة على أساس علمي. ويجرى حاليا إتخاذ الاجراءات اللازمة بعد تعديل كرون المحافظة وضم ٤ كيلو مترات من جميع الجهات لرسم سياسة للتخطيط العمراني بين المحافظات بما لا يسمح بقيام كيانات عشوائية مرة أخرى.

\* تلقت عالم البناء (نشرة سيدارى) والتي تصدر كل شهرين من مركز البيئة والتنمية للدول العربية وأوروبا. وتبحث في خدمات البيئة وتنميتها.

## عمان

فازت مسقط للمرة الثانية بالمركز الأول في مسابقتي المشروع المعماري، وتجميل المدن على مستوى العالم العربي والتي تجريها منظمة المدن العربية... كما فازت مسقط بالمركز الثاني في مجال التشجير على المستوى العربي أيضا، وجاء مبنى بلدية مسقط كأحد أجمل معالم مدن العالم العربي... والمبنى يجمع بين معالم القصور القديمة في مسقط والمنتشرة في سلطنة عمان، وبين تصميم يعكس أحدث النظريات

\* إنتهت هيئة الآثار من أعمال الترميم المعماري في معبدى " الطود " و"المدامود" بالأقصر كما تم إنشاء مشروع متكامل للإضاءة لإنارة المعبدتين لتشجيع السياحة الليلية... كما يجرى الآن إستكمال أعمال الترميم الدقيق وتبليط الأرضيات التي فقدت أحجارها. ومن المنتظر أن تنتهى الأعمال خلال شهرين تمهيدا لافتتاحها للزيارة فى النصف الثانى من هذا العام. كما تم إنشاء بيت ثقافة أمام ساحة معبد الطود يحوى مكتبة بها معظم ما كتب عن الآثار المصرية القديمة باللغات المختلفة وقاعة محاضرات.

\* تنفيذًا لتوصيات لجنة اليونسكو والخبراء المصريين بالبحث عن بديل للطريق الدائرى بعيدا عن هضبة الأهرامات حفاظا عليها كحمية أثرية عالمية... بدأت وزارة التعمير فى وضع دراساتها لاختيار بديل " للوصلة " التى تهدد المنطقة الأثرية وتقوم الدراسات على إستخدام طريق المنصورية كبديل للطريق الدائرى... وهذا البديل سيحقق الهدف الأساسى بحماية هضبة الأهرامات وفى نفس الوقت يحقق خدمة جيدة للحركة السياحية بمنطقة سقارة التى تعانى من سوء رصف الطرق.

\* أعلن محافظ القاهرة حملة واسعة لمنع إقامة تجمعات سكنية غير مخططة بالمناطق المختلفة



## مواقف

تعتبر عملية إعداد المنهج الدراسي والمادة العلمية للمحاضرات في التعليم الجامعي هي أساس العملية التعليمية وتحتاج عملية إعداد المنهج الدراسي الى أستاذ متخصص في المادة المطلوب إعدادها . كما يجب أن يتوفر له العديد من المراجع المحلية والاجنبية التي تتيج له رؤيا أوسع وفكر متكامل وياحبذا لو أمكن له حضور ندوات أو مؤتمرات أو مشاهدة تجارب معاتلة في كيفية إعداد المناهج الدراسية المتخصصة . ومن هنا يتضح أن إعداد المنهج الدراسي يحتاج الى توافر عدة عوامل تساعد أستاذ المادة على إعدادها الامر الذي يتطلب متسع من الوقت وأحيانا التفرغ لهذه العملية . كما يتطلب الامر مراجعة وتقييم وتقويم هذا المنهج الدراسي خلال العام الدراسي وبما يتمشى مع درجة استيعاب واستجابة الطلبة للمادة المعطاه لهم .

ومن المثير للدهشة أنه في أحد اقسام العمارة في جامعة عربية عريقه ونظرا لاعتذار أحد الاساتذة نو الخبرة في ماده تعتبر متخصصة لظروف خارجه عن إرادته ومع عدم وجود أحد من أعضاء هيئة التدريس في القسم نو خبرة أو درايه بهذه المادة المتخصصة فقد كان من المفروض انتداب أحد الاساتذة من الكليات الاخرى لتدريس هذه المادة الى أن يوجد بديل كفاء من داخل القسم نفسه . الا أن مجلس القسم قد كلف أحد اعضاءه بالقيام بتدريس تلك المادة المتخصصة إعتمادا على كراسات الطلبة من العام الماضي وبعض الاوراق التي تركها الاستاذ المعتذر . على أن يتم ذلك في وقت قصير وقد كانت النتيجة هي إلقاء محاضرات بون أساس علمي جيد ودون وعي بإبعاد الموضوع وأهدافه الامر الذي انعكس على مستوى استيعاب وفهم الطلبة للمادة وهبوط مستوى العملية التعليمية بالقسم . وكان من الاجدى أن يأخذ هذا الاستاذ موقف يحترم فيه نفسه ويحترم أصول العملية التعليمية وقد نسي أنه بذلك يعطى قدوه سيئه للغير . . . . . والدنيا مواقف .



متحف البلدر الهولندي . . . . . ويجسد كفاح هولندا للسيطرة على البحر

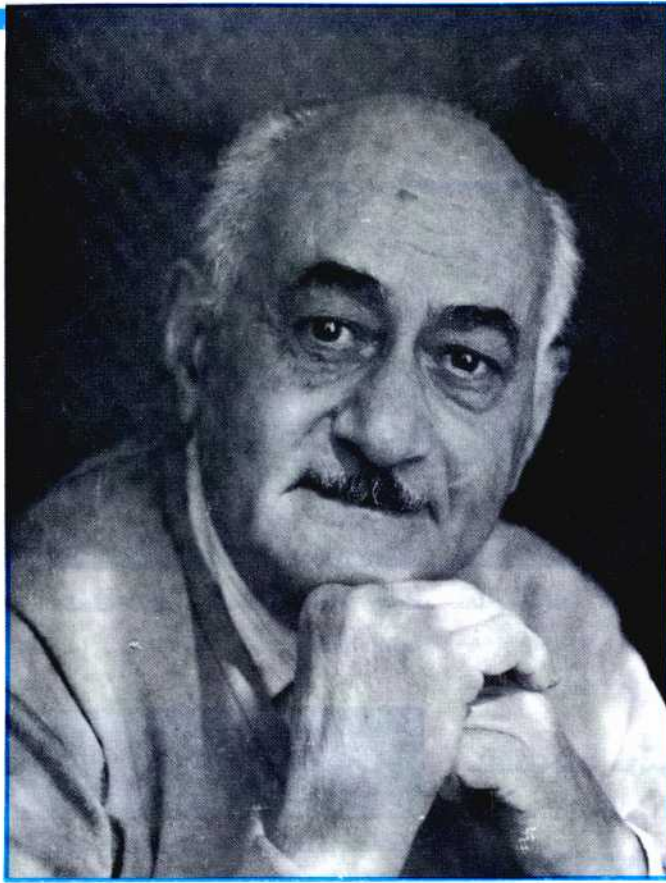
مناقشة حول مؤتمر ، منظمة المستوطنات البشرية التابعة للأمم المتحدة .

## هولندا

\* افتتح مؤخرا متحف البولدر الهولندي على اطلال المتحف القديم الذي احترق كليا عام ١٩٨٨ ، وفي نفس موقعه في ليليبستاد عاصمة مقاطعة فليفوبلدر على عمق ٤ أمتار تحت مستوى سطح البحر . وقد سمي بإسم متحف البلدر (ومعناها الأرض المستصلحة من البحر) وهو مهدي بكامله إلى كفاح هولندا للسيطرة على البحر ، كما تعكسه بنيته الانشائية المعمارية ، بحيث يأخذ المدخل الرئيسي شكل مقطع جانبي لسد ، أما هيكله الخارجى فهو أنبوبى مظف بالالومنيوم ويبلغ طوله ٦٠ مترا ، يشبه المدافع الى كانت تستخدم ذات يوم كإشارات تحذر من تيارات المد والجزر المرتفعة . ويحكى المتحف رواية التاريخ والجغرافيا والانفعالات المكانية لتلك الاراضى المنبسطة الاصطناعية ويجسد العلاقة التي لا مثيل لها في أى مكان آخر من العالم بين هولندا والمياه .

## ندوات ومؤتمرات

\* تقوم كلية المبانى وإدارة العقارات في جامعة سنغافورة الوطنية بالاشتراك مع الجمعية الدولية لعلوم الاسكان بالولايات المتحدة الأمريكية والمعهد الدولى للاسكان والمبانى بجامعة فلوريدا العالمية بالولايات المتحدة وبالتعاون مع منظمة المستوطنات البشرية بالأمم المتحدة بنيروبى / كينيا ، وكذلك البنك الدولى بواشنطن بتنظيم المؤتمر الدولى الثالث والعشرين للاسكان خلال الفترة ٢٥-٢٩ سبتمبر ١٩٩٥ بسنغافورة ، يهدف المؤتمر إلى توفير منبر للعلماء والمتخصصين يتم من خلاله تبادل الأفكار والمعلومات والتجارب بين مختلف أنحاء العالم مما يساهم في زيادة كفاءة المبانى حتى يمكن دعم قوة وحجم النمو فى النشاطات الاقتصادية . كما يتيح المؤتمر فرصة لتبادل الآراء حول كفاءة التوزيع فى الحصص والاستخدام الأمثل للموارد حتى يمكن توظيف الانتاج للصالح العام . ويشمل المؤتمر الموضوعات التالية : السياسات والمستويات ، التصميم والانشاءات ، البيئة والتخطيط المجتمع والتفاعل ، الادارة والتمويل ، قضايا قانونية ،



## عمارة صلاح زيتون

الدكتور / ابو زيد راجح

عندما دعاني المهندس أحمد زيتون لالقاء كلمة في الندوة التي أقيمت في الذكرى السنوية لصلاح زيتون ، شعرت بفخر وامتنان كبيرين . بفخر في أن أشارك هذا الجمع الكبير في الاحتفاء بالمهندس صلاح زيتون . وامتنان في أن أتاحت لي الفرصة للتحدث عنه فاني أدين له بالشيء الكثير . وأحسبني لا أتجاوز الحقيقة إذ قلت أن المهندس صلاح زيتون كان له أكبر الأثر في تحديد المسار الذي سارت عليه حياتي . لقد كان فضله على كبيرا .

يشكل فكر المعماري عاملان أساسيان أولهما امكانياته الذاتية وقدراته على الخيال والابداع التشكيلي وهو ما قد يسمى بمواهبه الخاصة . أما العامل الثاني فهو التيارات الفكرية التي أحاطت بالمعماري في فترة تكوينه ونضوجه والتي لا بد أن يكون لها أثرها في تشكيل فكره وتحديد اتجاهاته .

وإذا ما أرينا أن نتحدث عن عمارة صلاح زيتون ، كان علينا أن نتعرف أولا على التيارات والاتجاهات المعمارية التي كانت سائدة في فترة دراسته وبعد تخرجه وكيف تأثر بها . كذلك يجب علينا أيضا أن نتعرف على طبيعة شخصيته وامكانياته وقدراته الذاتية .

يمكن تقسيم التيارات الفكرية التي كانت سائدة في مصر خلال فترة الثلاثينيات والأربعينيات - وهي فترة التكوين الفكري للمهندس صلاح زيتون - الى تيارين رئيسيين ينطوي تحت كل منهما مذاهب وتقسيمات شتى أولهما هو الفكر المصري الخالص وثانيهما هو الفكر الأجنبي الوارد إلينا من الغرب خلال العديد من القنوات واستقر في مصر من بدايات القرن التاسع عشر ووجد فيها تربه خصبه لكي تمتد جذوره وترتفع منها سيقانه وفروعه .

ولنبداً بالتيار الفكري المصري الخالص . لقد سار هذا التيار في اتجاهين مختلفين شبه متعارضين ويمثلان في الحقيقة ازدواجية في العقل المصري . أولهما ما قد نسميه التوجه القومي وهو احساس الفرد بذاتيته من خلال انتمائه

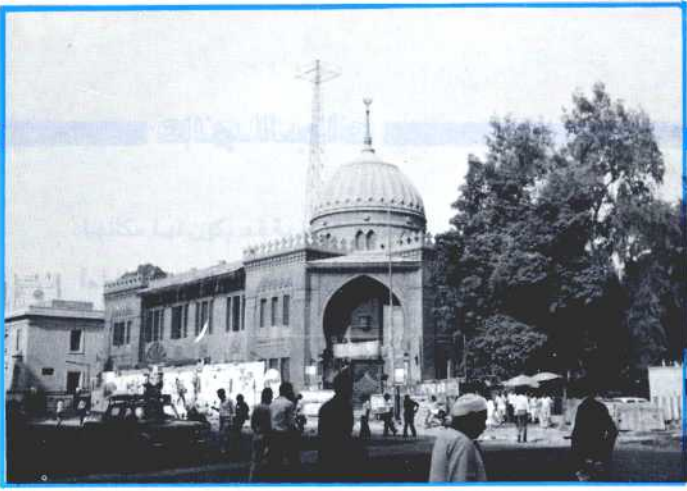
الى قوم معينين - في حالتنا هذه كان القوم هم الأمة الاسلامية - فالقومية العربية التي نادى بها البعض في أحقاب لاحقه لم تكن قد تبلورت بعد في أيديولوجيه واضحة المعالم . أما الاتجاه الثاني فهو التوجه نحو المكان وليس القوم . والمكان هنا النهر ، نهر النيل وهبته مصر . إذ يجد الفرد ذاتيته في الانتماء الى وطن محدد يعيش تحت مظلته أكثر من دين وأكثر من عرق .

وظل هذين الاتجاهين يتناوبان الساحة الفكرية دون أن يكون لأحدهما الغلبة على الآخر . كما ظل الفكر المصري يتأرجح بين هذين القطبين مثل بندول الساعة . وكان لكل فرسانه ، فعبد الوهاب عزام وأحمد أمين باسلامياتهما من أبرز مفكري الاتجاه الأول يقابلهما الحكيم وحسين فوزي في الاتجاه الثاني . ومن الملاحظ أنه في الفترات التي ساد فيها الفكر الاسلامي اتجه عقلنا شرقا ، وفي الفترات التي ساد فيها الفكر النهري اتجه عقلنا غربا .

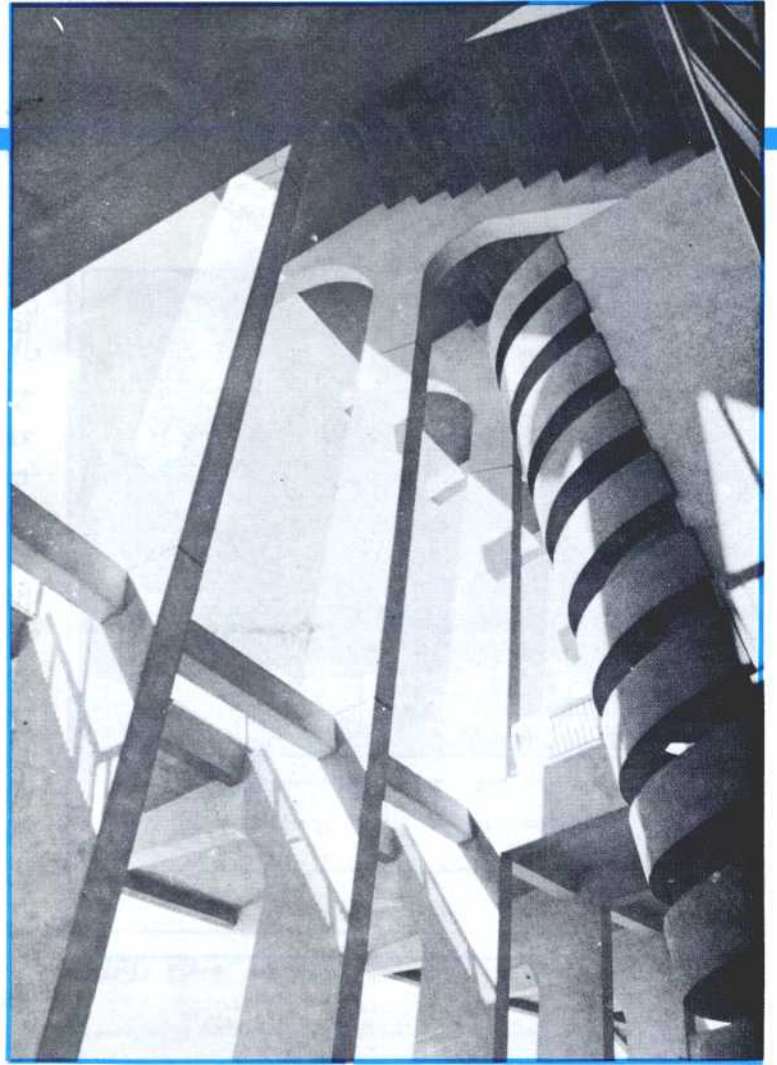
كان لا بد أن تنعكس هذه الازدواجية الفكرية على العمارة فرأينا ازدواجية في الطراز : عمارة اسلامية تقابلها عمارة فرعونية . ويبلغ التناقض أقصاه عند تصميم مبنين نوى نشاط واحد أعطى لأحدهما الطابع الاسلامي وأخذ الثاني الطابع الفرعوني . فمحطة سكة حديد القاهرة مثلا ذات طابع اسلامي ومحطة الجيزة لها طابع فرعوني وضريح مصطفى كامل اسلامي الطراز وضريح سعد زغلول فرعوني الطراز . وكلية الهندسة بجامعة عين شمس اسلامية الطراز بينما كلية الهندسة بجامعة الاسكندرية فرعونية الطراز وهكذا .

ولقد كان هناك محاولة لفض الاشتباك مكائيا . فصدر في يوم ما قرار وزاريا بأن تكون المباني العامة شمال المنيا اسلامية وجنوب المنيا فرعونية ولكن لحسن الحظ لم يكتب لهذا القرار عمرا مديدا . كما كان هناك محاولة لدمج هذين الطرازين في طراز واحد سمي " بالطراز الفؤادي " نسبة الى الملك فؤاد ملك مصر في ذلك الوقت . ولكن لم يكتب لهذه المحاولة نجاح يذكر ولم تكرر مرة أخرى ويمكن مشاهدة هذه المحاولة الفريدة في مباني المعرض حول دار الأوبرا - السراي الكبرى والسراي الصغرى وغيرها - وصاحب هذه المحاولة هو المرحوم مصطفى باشا فهمي .

ظل الفكر المصري يتأرجح بين هذين القطبين مثل بندول الساعة . و كان لا بد أن تنعكس هذه الازدواجية الفكرية على العمارة فرأينا ازدواجية في الطراز : عمارة اسلامية تقابلها عمارة فرعونية .



الطراز الإسلامي في المباني



صالة الألعاب المشوفة - بمدينة نصر-المعماري صلاح زيتون



الطراز  
الفرعوني  
في المباني-  
ضريح  
سعد  
زغلول



صالة  
الألعاب  
المشوفة  
بمدينة  
نصر



الطراز الفؤادى مباني المعرض حول دار الاوبرا  
من أعمال المعماري مصطفى باشا شوقى



العمارة الكلاسيكية الحديثة دار القضاء العالى

بينما عبر الاتجاه الأول عن الجمال الكلاسيكى الاستاتيكي التقليدى فقد عبر الاتجاه الثانى عن الاثارة الديناميكية الحديثة .  
أدخل هذا الاتجاه فى مصر فى منتصف الثلاثينيات على يد أستاذنا الكبير الدكتور سيد فهمى كريم - أمد الله فى عمره - بعد عودته من بعثته فى سويسرا . وكان لشخصية هذا الرجل وقدراته الذهنية والمعمارية الكبيرة وملكاته فى الحديث والاقتناع أثره الكبير فى جذب طلاب العمارة وشباب المعماريين اليه والى مدرسته الفكرية فى ذلك الوقت . فمن منا يأتى أن ينتمى الى زمانه وأن يشارك فى عمارة عصره ويفضل الانسحاب الى ماضيه .

هذه هى التيارات المعمارية باتجاهاتها المختلفة التى صاحبت المهندس صلاح زيتون فى فترة طلبه للعلم وفى فترة تكوينه المعماري الأول . وقبل أن

أما التيار الرئيسى الثانى وقد هب علينا من الغرب فى وقت استكملت فيه الحضارة الغربية كل مقوماتها وصارت بحق حضارة العصر على مستوى العالم وأصبحت مهينة لانطلاقها المذهل الحالى وجاءت الينا ثقافيا ومعماريا من خلال العديد من القنوات ، منها التواجد الغربى المكثف والمتزايد فى مصر ، ومنها أخذنا طوعا أو كرها بمقومات الحضارة الغربية فى الثقافة والادارة والتعليم والخدمات العامة ، ومنها إستعانة حكامنا وحكومتنا وأثريائنا بأهل الفكر والعلم والفن والعمارة من الدول الغربية وعلى الأخص من فرنسا فى الفنون والاداب ومن انجلترا فى العلوم والصناعة ، ومنها أيضا إرسال الموهوبين من شباب المصريين فى ذلك الوقت لتعلم فنون الغرب وعلومه .

وقد أدى ذلك بطبيعة الحال الى عمارة غربية خالصة أو بعمارة مصرية متأثرة تأثرا كليا أو جزئيا بعمارة الغرب فى مراكزنا الحضرية الكبيرة وعلى الأخص فى القاهرة والاسكندرية . عمارة لا تخطئها العين فى القاهرة اسماعيل بوسط المدينة أو القاهرة النصف الأول من هذا القرن فى الزمالك وجاردن سيتى . أو فى أحياء مدينة الاسكندرية . بل أن الانسان ليتساءل كيف وصلت هذه العمارة الى المدن المصرية فى الدلتا وفى أعماق الصعيد . وهنا أيضا ينقسم هذا التيار الغربى الى اتجاهين شأنه فى ذلك شأن التيار المصرى الذى سبق ذكره . ولكن هذين الاتجاهين لم يكونا متكافئا القوة فلولهما قد اكتمل بنيانه ولكنه بدا وكأنه قد استنفذ أغراضه وفى طريقه الى الزوال . وثانيهما كان أكثر فتوة وحيوية ولكن لم يكن قد إكتمل نموه ونضوجه بعد . وإذا استعرنا تعبيرات أهل السياسة فانه يمكن القول بأن الاتجاه الأول اتجاه محافظ والاتجاه الثانى اتجاه راديكالى . وقد كان الصراع بينهما ضاريا وعنيفا وهو امتداد أو صدى للصراع الذى كان دائرا بينهما على الساحة الأوروبية والأمريكية ولكن النتيجة كانت محسومة لصالح الاتجاه الأكثر حداثة والأكثر تعبيرا عن روح العصر بإيجابياته وسلبياته . وان كانت نتيجة الصراع بين الاتجاهيين قد حسمت فى أوروبا فى أواخر العشرينيات تقريبا الا أنها تأخرت فى مصر الى أواخر الأربعينيات أى بعد أوروبا بحوالى عشرون عاما .

يمكن أن نسمى الاتجاه الأول المحافظ بالكلاسيكية الحديثة أو ما بعد الكلاسيكية وهى عمارة احتفظت بالقيم المعمارية الكلاسيكية مثل التماثل والتناغم والنسب الجميلة ولكن فى رداء أكثر بساطة من العمارة الكلاسيكية القديمة ومن أمثلتها مباني جامعة القاهرة ودار القضاء العالى ومصلحة التليفونات ومبنى نقابة المحامين - قبل أن تمتد اليه يد التدمير - لأستاذنا الكبير على لبيب جبر والعديد من الفيلات التى اقامها هذا المهندس المعلم الفذ وكوكبه من زملائه .

أما الاتجاه الثانى فكان ثورة على الكلاسيكية بكل أشكالها واتجاهاتها الحديث منها والقديم ، ودعوة الى التحرر منها واستبدالها بعمارة معاصرة تستخدم الامكانيات الهائلة للعلوم والتكنولوجيا الحديثة فى تصنيع مواد البناء وفى تطوير نظم الانشاء وتطلق العنان للخيال للابداع والابتكار فى التشكيل والتكوين الفراغى والمعماري ، وتعبير عن روح العصر وتعمل على تحقيق الاحتياجات المتنوعة للمجتمع الحديث . لقد كان هذا الاتجاه وليد المتغيرات الاجتماعية والاقتصادية والثقافية التى أرجعها صلاح زيتون فى كتابه الى الثورة الفرنسية والثورة الصناعية وتوابعهما . بعبارة أخرى انه



### الكلية الأمريكية بالمعادي - من أعمال المعماري صلاح زيتون

نستطرد في بيان تأثير هذه التيارات المختلفة على البناء الفكري للمهندس صلاح زيتون . يجدر الإشارة هنا الى تيارين آخرين أحدهما كان في ارضه أصنافه الأولى على يد أستاذنا الجليل حسن فتحى وزميله رمسيس ويصا واصف ، وفلسفتها معروفة لنا جميعا ولا داعى لذكرها . والتيار الثانى لم يكن قد ولد بعد وهو الدعوة الى احياء التراث وعدم الانسياق بصورة عمياء وراء التيارات الغربية الوافدة اذ أن عمارتنا يجب أن تنبع من ذاتنا الممتدة من حاضرتنا الى ماضينا الثرى الطويل . وهذا الاتجاه لا

يدعو الى عمارة مسطحة وليدة الحاضر فقط . بل يدعو - وان كان بطريقة غير مباشرة - الى ان يكون الزمن هو البعد الرابع فى التكوين المعماري المصرى . ويقود هذا التيار زميلنا الكريم الدكتور عبد الباقي ابراهيم .

كان موقف المهندس صلاح زيتون فى السنوات الأخيرة من هذين التيارين مختلفا فهو وان كان معجب أشد الاعجاب برومانسيه عمارة فتحى وحساسيتها الفائقة وانتمائها بكل المعايير الى وجداننا الداخلى الا انه لا يرى فيها حلا لمشكلات المجتمع المعاصر اقتصاديا وعمرا نيا . ومازلنا نذكر حوارهما على صفحات مجلة الاهرام الاقتصادى، وما زلت أذكر انبهاره بعمارة قرية باريز بالوادي الجديد التى صممها حسن فتحى منذ عدة سنوات بعد زيارته لها ودعوته الحارة للحفاظ على هذه المباني واعادة استخدامها بعد أن طال اهمالها .

أما الاتجاه الثانى وهو الدعوة الى احياء التراث فلم تلمس من المهندس صلاح زيتون معارضة له ، بل رأيناه يستخدم بعض المفردات والعناصر التراثية مثل الأفنية الداخلية والمشربيات فى عمارته وفى التنسيق الداخلى بها بعد تطويعها لتلائم روح العصر . وهذا يعنى أن بعض القيم المعمارية

التراثية التى جاءت وليدة تجارب الأجيال المتعاقبة قد يكون لها مكانها الطبيعى فى العمارة المصرية المعاصرة .

أمام هذه التيارات الفكرية المتباينة التى كانت سائدة فى فترتى الثلاثينيات والأربعينيات لم يجد المهندس صلاح زيتون وأبناء جيله صعوبة تذكر فى اختيار التيار الأكثر حداثة والأكثر حيوية وهو تيار العمارة المعاصرة .

لقد كان لهذه العمارة مدارس ومذاهب شتى أفاض المهندس زيتون فى شرحها فى كتابه الجامع " عمارة القرن العشرين " التى قادها الأربعة الكبار رايت وميس فان دى روه ولاكوردوزييه وجروبيس ومعهم مجموعة أخرى أقل شهرة وأقل تأثيرا مثل التو وسيرت وشيرماييف .

وتبع هذا الجيل الرائد أجيال أخرى ذهبت بالعمارة المعاصرة كل مذهب . وكان الصراع الفكرى بين هذه المذاهب على أشده فى أوروبا وأمريكا وكانت مصر فى شبه معزل عن هذه المعركة الكبرى - معركة عمارة القرن العشرين - وبدت لنا كأنها حرب بعيدة لا ناقة لنا فيها ولا جمل . ولكن كانت تصلنا أنباءها فى المجلات المعمارية المختلفة التى وردت البنا فى ذلك الحين . وتقبل منا تفتح ذهنه وخياله على هذه العمارة الحديثة بمدارسها المختلفة وعمل على الاتصال بها والمشاركة الفكرية فيها . ولكن أغلبنا أثر السلامه وفضل أن يبقى فى منطقة الحياد فبنى عمارة حيادية لا لون لها ولا رائحة . وقد ساعد على حيادية العمارة المصرية وعدم مشاركتها مشاركة ايجابية فى تشكيل العمارة الحديثة هو أن جيل العملاء خصوصا فى النصف الثانى من هذا القرن كان أقل ثقافة من الأجيال السابقة له . ولم يصرف فى عمارته على الابتكار والابداع بل كان فى كثير من الأحيان رافضا لهما . وهذا قد يفسر لنا كيف أن أجمل ما بناه المهندس صلاح زيتون كان إما فيلاته الخاصة أو مباني مملوكه لجهات أجنبية أكثر حساسا بالثقافة مثل الكلية الأمريكية بالمعادي هذا طبعيا باستثناء صالة الألعاب المكشوفة بمدينة نصر .

أمام هذه التيارات الجارفة للعمارة المعاصرة إما أن يتأثر المعماري الشاب تأثرا كبيرا ومباشرا بها ويسير فى ركاب ما ارتضاه منها ويصير داع من دعائها . وقد رأينا هذا التأثير على المعماريين الذين وقعوا فى دائرة نفوذ

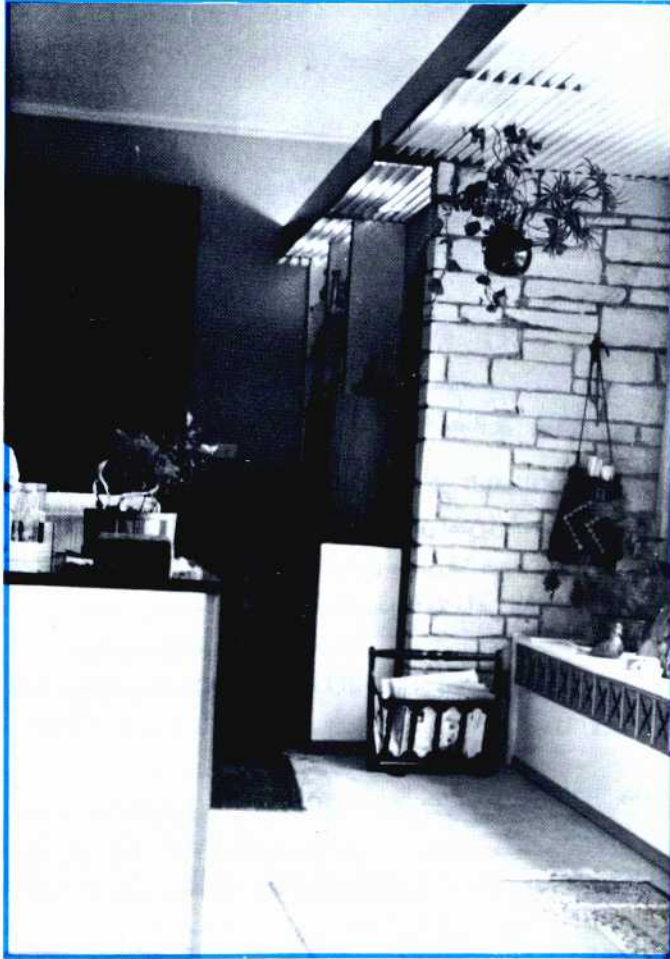
المعماريين الكبار من أمثال رايت وميس فان دى روه وكيف تحولوا الى تكرارية شكلية نون مضمون لهؤلاء العمالقة . وأما أن يفتح المعماري فكره وخياله على فلسفات العمارة الحديثة ومذاهبها ويحاول استيعابها لكى تصير روافد ظاهرة أو باطنه لابنكاراته الذاتية . ولا شك أن التكوين الذاتى للمعماري يحدد الى أى الفريقين يكون انتماؤه . اننا نستطيع أن نقول بموضوعية أن المهندس صلاح زيتون لم يقع فى فلك تيار معين من تيارات العمارة الحديثة ولم يكن أسيرا لأى منها . بل كانت له عمارته الذاتية الخاصة وان كان تأثير رايت عليه واضحا لا تخطئه العين خصوصا فى عمارته الداخلية وفى استخداماته لمواد البناء .

اذا ما اتفقنا أن عمارة صلاح زيتون هى صياغة ذاتية وليست تكرارية أو صدق فكر معماري أخر فلنا أن نتساءل عن طبيعة هذه الذاتية الخلاقة . حبا لله المهندس صلاح زيتون بشخصية متفردة ومتكاملة يمكن أن نرجعها الى عناصر أربع أولها قوة داخلية كبيرة ساعدته على الاحتفاظ بذاتيته المستقلة فى كل مراحل حياته وثانيها التفكير المنطقى العقلانى الهادى وثالثها الخيال الخصب والقدرة الفائقة على الابتكار ورابعها رغبة مستمرة

لقد جاءت عمارة صلاح زيتون خالية من التراكمات " التأثيرية " والتى تضاف عادة ليكون لها تأثيرات اضافية جانبية . . . انها عمارة بسيطة اشد ما تكون البساطة فكل عنصر بها وضع مكانه بمقدار .



الكلية الأمريكية بالمعادي - من أعمال صلاح زيتون



استخدام مواد البناء في الداخل (طوب - حجر - خشب) منزل صلاح زيتون من الداخل

تحقق الفكرة المعمارية وتضيف إليها حيوية وعمق. ونكاد نلمس بصمات رايت على الاسلوب الذي استخدمت به هذه المواد. وأخيرا فان انسانية صلاح زيتون انعكست على عمارته فكل ما فيها يخاطب الوجدان، ذلك لأنها عمارة حانية كريمة.

هذه بعض ملامح العمارة التي تركها لنا صلاح زيتون. وقبل أن أختم هذا الحديث أود أن أقول أنه كان له بعدا انسانيا عرفه كل من عمل معه، فقد كان حريصا على أن يشارك معه مساعديه من شباب المعماريين في فكره ويرعاهم بكرم الأب والأستاذ، فلا يوجد انسان اقتراب منه ولس ظله الا ويذكره بكل حب وتقدير.

في العلم والمعرفة وقدرات حساسة على المشاهدة والتسجيل والتحليل والاستنباط. وقد دعاه ذلك الى الاشتراك في سبع مجلات معمارية أجنبية فيوقت واحد عندما كان شابا حديث التخرج كما دعاه الى أن يجوب الآفاق في سنواته الأخيرة بكل بقاع الأرض تقريبا ليرى ويسمع طبائع الشعوب وفنونها وعلى الأخص عمارتها ويسجل جمال الطبيعة متمثلا في بحر أو جبل أو زهره أو انسان رغم ما تحمله رحالتنا العزيز من مشقة وصعاب هو وزوجته الفاضله. ويمكن أن نلخص هذه الشخصية في أنها شخصية تتحرك ذاتيا من داخلها ولا توجهها عوامل خارجه عنها.

عند الحديث عن العمارة التي تركها لنا صلاح زيتون. لنا بداية أن نتساءل هل هذه العمارة وليده الخلق الفطري أم أنها وليدة الفكر المنطقي المنظم وبالنظرة المتأملة لهذه العمارة نجد أن المهندس صلاح زيتون كان يملك باقتدار ناصية الاثني عشر في بعض أعماله يظن الخلق الفني مثل المباني السكنية والفيلات على وجه الخصوص وفي بعض الأعمال الأخرى يظن الفكر خصوصا المباني العلمية كالعديد من المستشفيات التي قام بتصميمها ومبنى هيئة بحوث البناء الذي تشرفت بالعمل فيه بعض الوقت. وبمعنى آخر فقد أمكنه دمج المنطق مع الاحساس الفني المرفه حتى لا نستطيع أن نقرر في بعض الأحيان هل عمارته "منطق جميل أم جمال منطقي"

قليل من المعماريين أمكنهم أن يحققوا هذا الاندماج العضوي بين محوري التعبير الانساني بل أن قليلين هم الذين أمكنهم تحقيق ذلك في مجالات الابداع الأخرى مثل الرسم والموسيقى والأدب. إن المبني في عمارة زيتون ليس مجموعة من الأجزاء الصغيرة "الموزاييك" وضعت بجانب بعضها البعض وأخذت تنمو في تشكيل جميل الى أن أخذت شكلها النهائي بل اني أعتقد أن العمارة بدأت لديه بتخيل لها في صورتها الكلية وأخذت تسير بتدرج الى تفاصيلها الصغيرة. هذا ويفسر لنا هذا الاحساس الدفين بالوحدة الكامنة في عمارته والتي تجعل من الجزء بعضا من الكل ومتما له نون فاصل أو حاجز بينهما. فالمبني بعبارة أخرى ليس مجموعة من التقسيمات وضع بعضها بجانب بعض أفقيا وبعضها فوق بعض رأسيا بل هناك وحدة عضوية في الشكل والمضمون بين كافة عناصره.

وإذا كانت هناك مدرسة معمارية نادت بما قد يسمى بالنقاء الانشائي فإني أعتقد أن مدرسة صلاح زيتون - إذا جاز لنا أن نطلق عليها ذلك - نادت بالنقاء المعماري فكل خط وكل سطح وكل عنصر له معناه وله مكانه بدوره في التكوين السيمفوني المعماري. لقد جاءت هذه العمارة خالية من التراكمات "التأثيرية" والتي تضاف عادة ليكون لها تأثيرات اضافية جانبية. بل انها عمارة بسيطة أشد ما تكون البساطة فكل عنصر بها وضع مكانه بمقدار. لذلك فقد جاءت القيم المعمارية التي عبر عنها المبني من اتزان وبساطة وجمال، جاءت قيم كامنه تحس بها قبل أن تسمعها أو تراها، اتزان وبساطة وجمال في التكوين من الخارج واتزان وبساطة وجمال في الفراغ من الداخل.

وعادة ما تتور العناصر المعمارية وينساب الفراغ الداخلي في تكامل وتوافق حول محور واحد وسطي وغالبا ما يكون هذا المحور هو لب الفكرة المعمارية مثل الفناء الداخلي في حالة مركز بحوث البناء أو المدفأة وما حولها في فيلاته بالمعادي. وقد استخدمت باقتدار كبير مواد البناء في الداخل والخارج خصوصا الطوب والحجر والخشب على طبيعتها لكي



مشروع  
العدد

## مبنى ومعامل المنظمة المصرية للطاقة الجديدة والمتجددة

تصميم المكتب الإيطالي Conphoebus  
الاستشاري: مكتب صبور

يتبع هذا المشروع مجموعة الدول ال ١٥ ويتمويل من السوق الأوروبية المشتركة ويعتبر الأول من نوعه في الشرق الأوسط . يقع في مدينة نصر تبلغ مساحته ٢٣٤٠٠٠ .

مسطح المباني المقامه بالمشروع ٢٥٦٠٠ والباقي عباره عن معامل مفتوحة ومناطق خضراء وطرق وأماكن انتظار .

\* مكونات المشروع:

أولا : المبنى الرئيسى بمسطح ٢٣٦٠٠ ويتكون من ٢ أنوار:

\* الدور الأرضى: ويحتوى على قاعة محاضرات وورشه ميكانيكية ومكاتب ادارية .

\* الدور الأول : يحتوى على قاعة كمبيوتر وورشه ومكاتب ادارية.

\* الدور الثانى : ويحتوى على مكتبة ومعامل .

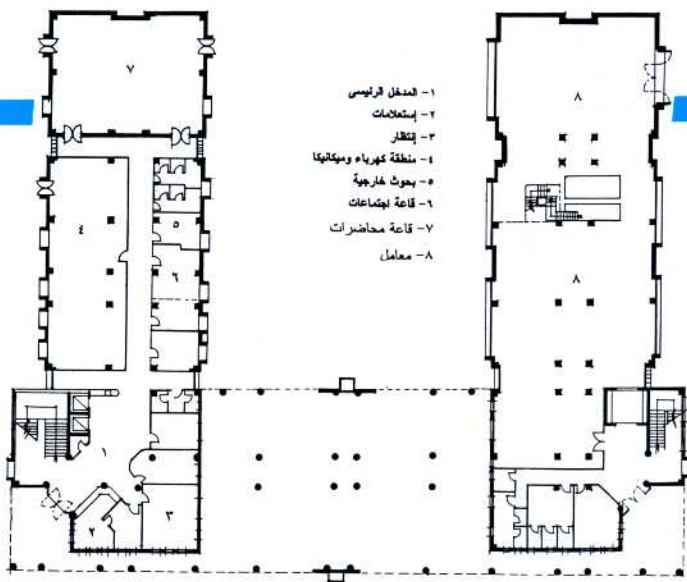
تم تنفيذ المبنى بفكرة توفير الطاقة المفقودة لاختلاف درجات الحرارة للمبنى عن الجو الخارجى باستخدام حوائط مزدوجة ومواد عازلة للحرارة وكذلك تخليق ممرات تهوية بين الحوائط والسقف العلوى لتقليل أكبر قدر ممكن لفقد الحرارة وبالرغم من ذلك فالمبنى مكيف تكييفاً مركزياً بكامل المسطح كما روعى فى المبنى استخدام أحدث الوسائل من أجهزة إنذار الحرائق والاطفاء والمبنى كما روعى الناحية الجمالية للمنطقة المحيطة بالمبنى . فتم تشكيل

بلادنا بون الغرب وكذلك بعض الطاقات الجديدة تكون أكثر سهولة وأقل تكلفة ٠٠٠ إن البحث والمثابرة لإيجاد بدائل الطاقة ما هو إلا جزء مكمل لاستمرارية دورنا كدول مصدرة للطاقة والحفاظ على المستوى الاقتصادى ومن أجل مواكبة بقية دول العالم فى هذا المجال ٠٠٠ من هذا المنطلق كان التفكير فى مشروع مبنى الطاقة الجديدة والمتجددة والذي تم تنفيذه بالفعل .

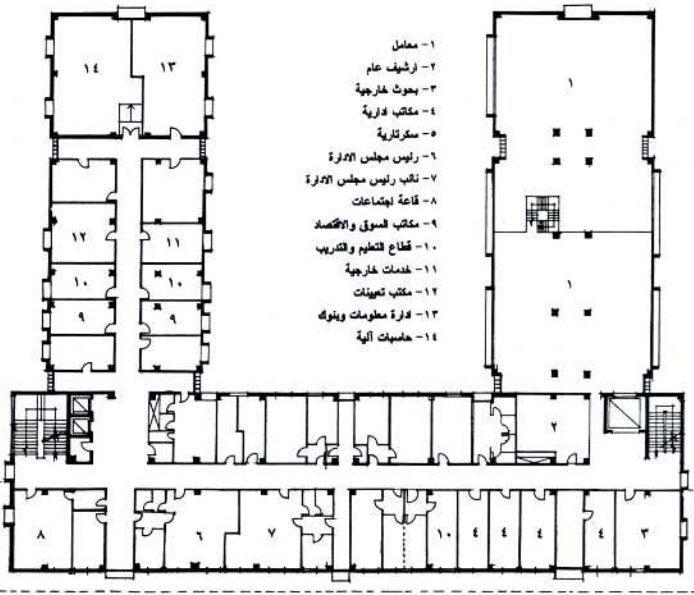
يتوقع العاملون فى مجال الطاقة حتمية نضوب طاقتنا النفطية العربية بعد ١٠٠ عام على الأكثر وفى ظل عدم توافر كميات كبيرة من مادة اليورانيوم فى بلادنا العربية فضلا عن أجهزة الطاقة النووية وتطور تقنياتها خلال الخمسين سنة الماضية وعدم امكانية اللحاق بها فكان لابد من التفكير فى ايجاد تقنيات عربية لاستغلال الطاقة الشمسية التى نتمتع بها فى



الواجهة الخلفية للمبنى



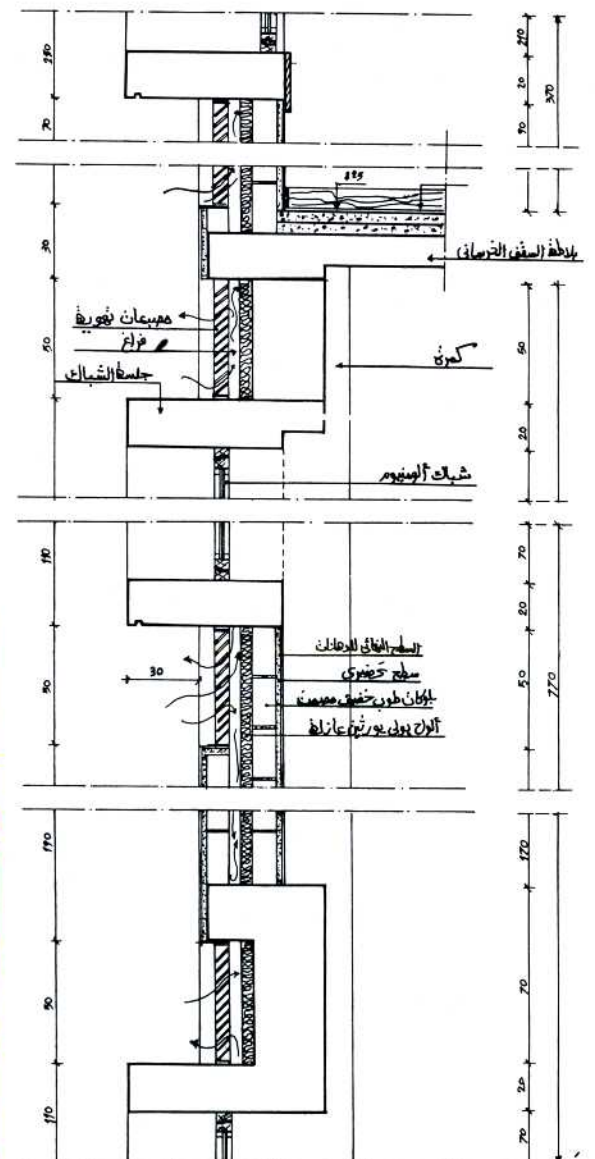
مسقط أفقى الدور الأرضى



مسقط أفقى الدور الأول



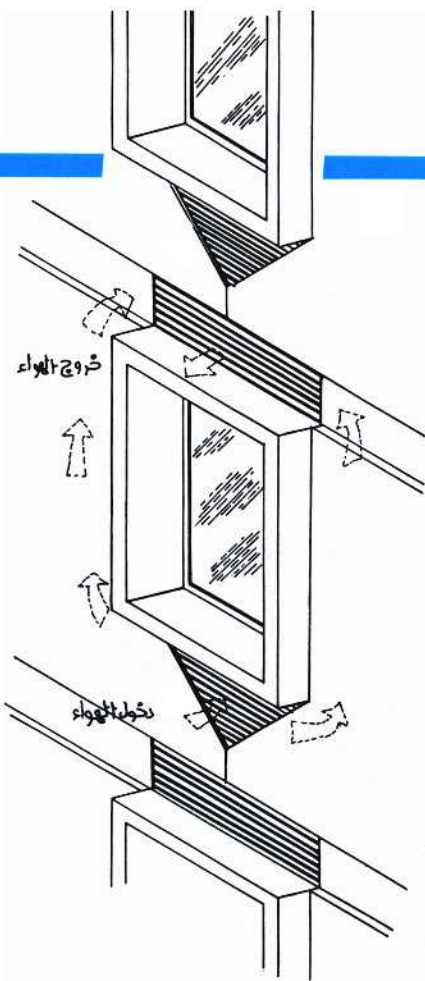
واجهة جانبية



قطاع فى الحائط الخارجى المزدوج يوضح اسلوب المعالجة المناخية







### اكسومترى يوضح أسلوب معالجة التهوية بالحوائط الغربية/ الشرقية

مبنى موزع الجهد المتوسط مكون من ٣ خلايا ، مبنى الضغط المنخفض ويحتوى على الخلايا الرئيسية للضغط المنخفض سعة ١٦٠٠ أمبير بالإضافة الى خلايا تحسين معامل قدره أوتوماتيكيا بحيث تضمن ألا يقل معامل قدره عن ٩٨٪ وهذا يضمن وفرا كبيرا فى استهلاك الطاقة الكهربائية ، مبنى المولدات ويحتوى على وحدتى توليد احتياطيتين قدرة كل منهما ٤٠٠ ك.ف.٠١٠ مجهزة للعمل أوتوماتيكيا عند انقطاع التيار الكهربائى .

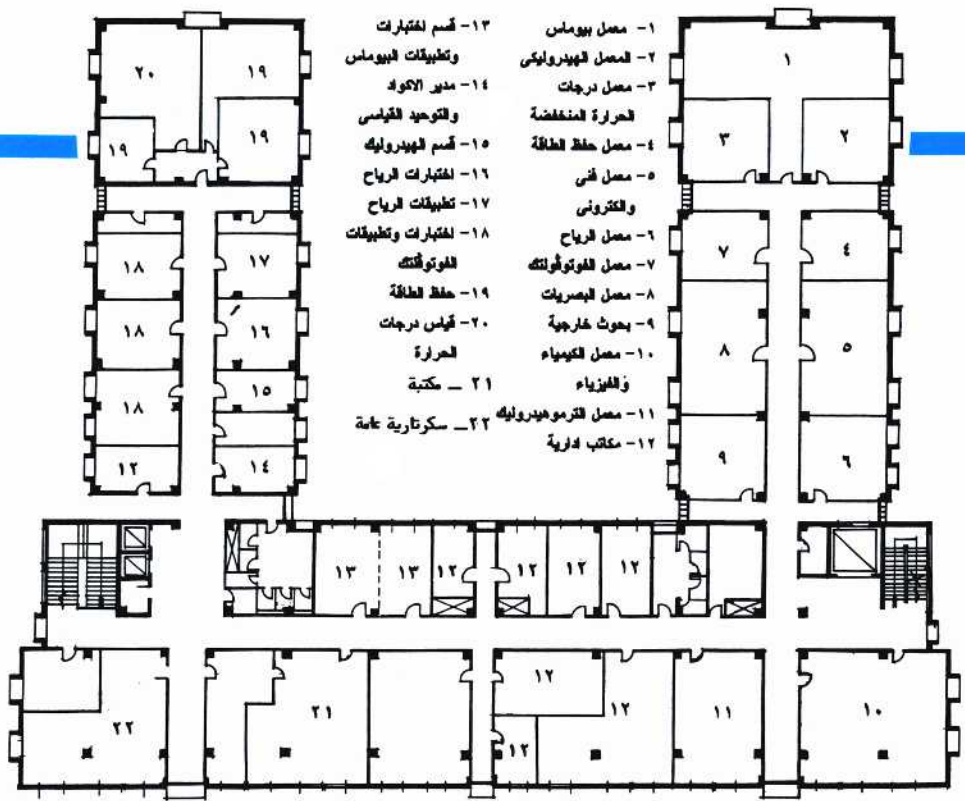
\* شبكة الكابلات الرئيسية للضغط المنخفض تغذية مبانى المعامل والمبنى الرئيسى للطاقة .

\* الموقع العام وشبكة الكابلات المغذية :

وتشتمل على ٥٥ عامود انارة بطول ١٢ متر لانارة الشوارع ، ٤٢ عامود بطول ٤م لتغذية الحدائق ، ٢٠ عامود بارتفاع ١م لتغذية الممرات .

\* ويتم ربط الاعمدة الصاعده لكابلات القوى داخل المبانى ببعضها البعض عن طريق مجموعة حوامل كابلات من الصاج الجلفن .

\* اللوحات العمومية للمباني : كل مبنى يحتوى على لوحة توزيع رئيسية تركيب فى الدور الأرضى للمبنى للتحكم فى أجزاء المبنى بالكامل . وحدة ال U.P.S. قدرة ٤٠ ك.ف.٠١٠ . وتعمل عند انقطاع التيار ولتغذية وحدات الكمبيوتر .



مسقط أفقى الدور الثانى

للمعامل - وقد صممت المباني بطريقة تسمح بعمل أى اضافات لها حسب الحاجة المستقبلية بدون أى تكسير .

وكذا يوجد محطة كهرباء لتغذية الموقع العام والمبنى الرئيسى فى حالة إنقطاع التيار المغذى للمشروع حتى لا تحدث أى أضرار نتيجة انقطاع الكهرباء المفاجيء عن المشروع . وكذلك يوجد خزان للمياه بسعة ٢م<sup>٣</sup> مزود بمحطة ظلمبات ضخ وذلك لضخ المياه عبر الشبكة الموصلة داخل المشروع وذلك فى حالة انقطاع المياه من الشبكة الرئيسية لأى سبب من الأسباب .

كما يوجد مكان انتظار سيارات العاملين والضيوف سعة ١٠٠ سيارة وورش لصيانة السيارات والمعدات بالهيئة . ويجرى حاليا انشاء مبنى ادارى مكون من بدروم وأربعة طوابق مخصص للشئون المالية والادارية التابعة لهيئة الطاقة الجديدة والمتجددة .

أعمال الكهرباء تشتمل أعمال الكهرباء بالمشروع على :

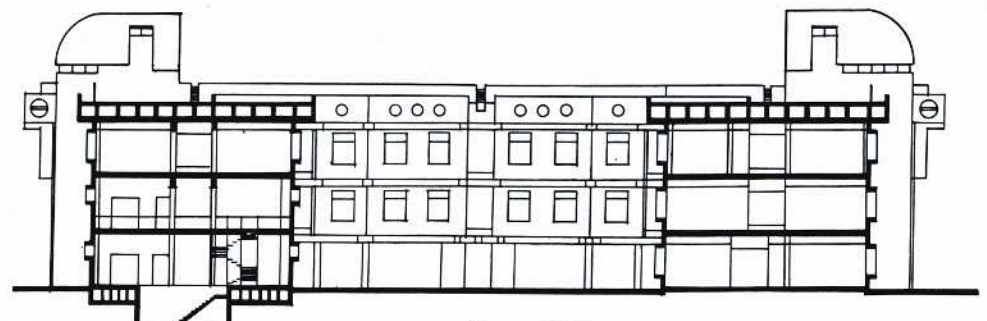
أولا أعمال القوى الكهربائيه وتشمل مبنى المحولات ويحتوى على ٢ محول قوى كهربائية ،

نافورة من الرخام بمسطح ٢م<sup>٢</sup>٥ وحولها منطقة مزروعة ومشايات من الرخام بمسطح ٢م<sup>٢</sup>٥٠ تمثل منطقة الدخول الرئيسية للمبنى - وكذلك يوجد شلال صناعى داخل المبنى المدخل الرئيسى على ثلاثة مستويات .

### ثانيا : الموقع العام :

ويتكون من ثلاث معامل مفتوحة لاختبارات الطاقة الشمسية والخلايا الضوئية والبيوماس (استخراج الطاقة من الفضلات العضوية) كذلك خزان أرضى والمعامل عباره عن معامل مظلة وأخرى مفتوحة .

ويشمل معامل أبحاث واختبارات مفتوحة لاستخدام الطاقة الشمسية والضوئية وخلافه ومقسمة الى مجموعة مواقع كل موقع قائم بذاته بمنشأته والمسطحات اللازمة لتثبيت الأجهزة الخارجية والمتصلة بمبنى المعمل بكابلات أرضية داخل ممرات مغطاة لظهور النتائج عليها . والموقع العام تربطه شبكة من الطرق ومجارى من الخرسانة بطول حوالى ١٥ كيلو متر يتم تمديد شبكة الكهرباء والتليفونات وكابلات كمبيوتر وكذلك خطوط التغذية بالمياه وشبكة الحريق



قطاع عرضى

وأخيرا تقبلوا منى فائق التقدير والاحترام والسلام ...

رد المجلة:

المجلة تنتهز الفرصة لتوجه الدعوة لطلبة السنة النهائية بأقسام العمارة بالجامعات العربية للتقدم بمشروعات تخرجهم الحاصلة على تقديرات (امتياز أو جيد جدا) للنشر على صفحاتها . فعلى الطالب ارسال صور واضحة للمشروع وتقرير مختصر - وصورة من شهادة التخرج (موضح فيها تقدير المشروع) . . . . .

السيد / رئيس تحرير مجلة عالم البناء

تحية طيبة وبعد ،

بالإشارة الى ما جاء فى مجلتكم " عالم البناء " بشأن الفائزين فى مسابقة تصميم مبنى المركز الرياضى والترفيهى بجمع ابراج المعادى / كورنيش النيل فهناك خطأ فى إسم الفائز الثالث وتصحيح الاسم كالآتى:-

احمد عرفه عبد العزيز منتصر مبروك منصور

ياسر احمد فؤاد احمد عاطف الدسوقي

مصطفى ابراهيم اسماعيل وائل محمد يوسف

برجاء التكرم بعمل اللازم . . . . .

عضو مجلس الادارة

مهندس محمد حمدى عبد الهادى

السيد/ رئيس تحرير مجلة عالم البناء

بعد التحية والاحلال

اطلعت على مجلتكم العامرة المفيدة "عالم البناء" فأعجبت بها أيما إعجاب ، وذلك من لعائنتها الكبيرة بالنسبة للطلبة والمهندسين على السواء لكن للأسف لا توزع المجلة فى السودان حتى الافراد القليلين الذى يملكونها جلبوها فى الخارج .

أولا : أود أن أشارك فى مجلتكم لكن لا أعرف كم هى قيمة الاشتراك وكيف تدفع لكم . أرجو منكم إخبارى .

ثانيا : بالنسبة للاعداد القديمة إذا أرادت أن أتحصل عليها كيف يتم ذلك .  
العنوان : عياد موسى السنن

جامعة أم درمان الاسلامية - كلية الهندسة - السودان

رد المجلة :

الإشتراك السنوى فى المجلة بالنسبة للسودان ٢٤ دولار تسدد بشيك باسم جمعية إحياء التراث التخطيطى والمعمارى وعنوانها : ١٤ شارع السبكي منشية البكرى - مصر الجديدة - القاهرة . أما بالنسبة للاعداد القديمة فالتوفر منها حاليا من العدد ٥٥ حتى العدد ١٦٦ . وقيمتها بالنسبة للسودان ٢ دولار ، وتسدد قيمتها بنفس الطريقة . . . . . وشكرا لكم .

سعادة الدكتور رئيس عالم البناء

اطلعتنا على العدد الأخير من عالم البناء الذى نشرتم فيه يوميات طالبة فى قسم العمارة فى احد جامعات مصر العربية تنقد فيها بعض المظاهر فى القسم والتعليم وان كان فى هذا التصريح ما قد يمس البعض أو يغضب البعض الآخر فاننى كمهندس معمارى كنت أواجه مثل هذه المظاهر وتنفيذها ولكن لم تكن نستطيع أو نجرؤ على الافصاح بها حتى لا يتعرض مستقبلنا للانهيار . . . . . وكان الجبن يسيطر علينا الامر الذى عقدنى قبل التخرج وبعد التخرج . وأن ما قالتها الاختر طالبة تشكر عليه وعلى شجاعته الادبية فالامر ليس فيه خروج عن اللياقة والادب . . . . . ونرجو أن تقسحوا صفحات المجلة لمثل هذه الآراء . . . . . حتى يتحرر الفكر عند الطلبة والطالبات . . . . . وان كنتم لا تعلمون . . . . . فأعلموا أن أساتذتنا فى جامعة ميلانو قالوا لنا أن ثورة الطلبة عام ١٩٦٤ كانت سببا فى تعديل المناهج وكذلك ثورة طلبة الفنون الجميلة بباريس عام ١٩٦٨ غيرت المناهج وإذا كان هناك حرج من الطالب أو الطالبة أن تكتب فى المجلة يمكن للخريجين مثلى أن يكتبوا أيضا .

وفى النهاية نشكر المجلة على افساح صفحاتها لحرية الرأى

م . فيصل الحداد - مدريد

رد المجلة :

علمتنا بثورة الطلبة فى باريس عام ١٩٦٨ والمجلة تفتح صفحاتها للطلبة والطالبات من ناحية والاساتذة وأعضاء هيئة التدريس ايضا على سواء .

أعزائى طاقم مجلة "عالم البناء"

السلام عليكم ورحمة الله وبركاته أما بعد ،

أنا طالب جزائرى فى الهندسة المعمارية والتعمير سنة رابعة ، بعد تصفىى لمجلكم الغراء "عالم البناء" أعجبت بها ، من حيث المواضيع والمقالات فى مجال الهندسة المعمارية . كما أنها فرصة لتبين طاقة المهندس العربى ، ولا أخفى عنكم إن قلت كم كان اعجابى الشديد بالجزء المخصص لمشروع الطالب حيث يظهر قدرات الشاب المهندس العربى ومدى تفوقه ولكن أرجو أن يتم اختيار طلبة من كل القطر العربى لتعم الفائدة .

وبالمناسبة أصرح لكم بشغفى وإدارتى على الاشتراك فى مجلتكم ، لكن لا أستطيع الدفع بالعملة الصعبة "الدولار" وأرجو ان يكون اشتراكى بالدينار إن أمكن ومن جهة اخرى أريد الحصول على عناوين للتشغيل (المهندسين المعماريين) فى مصر أو فى كل الوطن العربى لاننى على وشك التخرج وأريد الهجرة . كما أرجو مراسلة شباب معماريين لتبادل الآراء ، فأرجو نشر عنوانى التالى : - السيد / بوعروة سعيد

٤٠ شارع محمد العمري لىفى حسين داي - الجزائر

السن : ٢٣ سنة



## أراسمكو



إنتاج عربي مصري مطابق للمواصفات الأوروبية

### قيشانى وسيراميك

أطقم ومفردات للحمامات ودورات المياه

تناسب كافة مستويات الإسكان

### بمصر والبلاد العربية الشقيقة

عشرة موديلات لأطقم الحمام

من الصينى الحديدى باللون الأبيض

وثمانية ألوان سادة

أو ٢ لون وزخرفة بالديكال أو برسم اليد

### جليزات مستوردة

الشركة العربية للخزف «أراسمكو» رأس مال مصرى عربى

الإدارة والمعارض : ١٤ ش النور - الدقى - الجيزة

ت : ٢٢٧٠٨١٢ - ٢٢٧٠٧٦٢ معرض مدينة نصر ت : ٢٦١٥٧٠٣

المصانع : أبو زعبل - قليوبية

ص . ب : ٢٦٢١ القاهرة - فاكس : ٢٤٨١٨٩٨



## مجموعة البدر للمباني والإنشاءات

لمباني وإنشاءات  
مباني وأسوار سابقة التجهيز

تفخر مجموعة البدر للمباني والإنشاءات بأن  
تقدم لعملائها إنتاجها المتميز من :  
أولاً : المنتجات الخرسانية والمباني سابقة التجهيز

- أسوار خرسانية مسلحة سابقة الصب والتجهيز بأشكال زخرفية متميزة  
بارتفاعات حتى ٣ متر ولا تحتاج إلى تشطيبات مع سهولة التركيب
- بلاطات خرسانية للحدائق والمرات مقاس ٥٠×٥٠×٥
- اسقف خرسانية مسلحة ومباني سابقة الصب والتجهيز للقرى  
السياحية والشاليهات والمباني المتنوعة .
- مطابق خرسانية مسلحة وغرف تفتيش سابقة الصب والتجهيز بأقطار  
متنوعة للصرف الصحى

### ثانياً : الجى آر سى G.R.C

- وهى منتجات أسمنتية مدعمة بالالياف مقاومة للأحماض والقويات  
والصددمات والحريق وممانعة لتسرب المياه بأى أشكال وألوان مطلوبة  
للاستعمال خارجياً وداخلياً.
- وحدات قراميد فرنسى وانجليزى للأسطح.
- تكسيات وتجاويد حوائط خارجية ( مثل الحجر الفرعونى والمعصرانى )
- برامق للبيكونات ووحدات كولسترا .
- مجارى كابلات كهرباء ومياه .

### ثالثاً : الفيبر جلاس

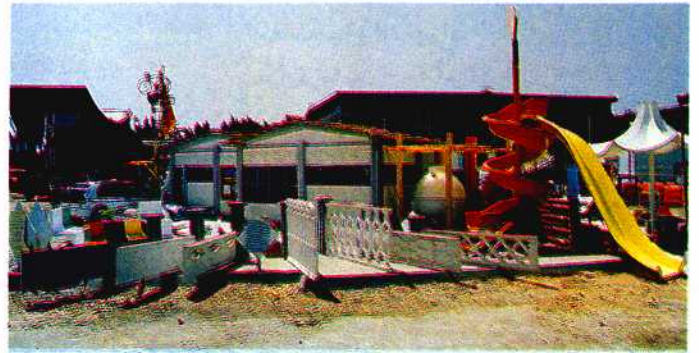
- الواح مسطحة ومعرجة لتغطية اسقف المصانع والمظلات والإنتاج ألى  
العاب الحدائق والألعاب المائية وتنكات المياه والمراكب .
- كماليات السيارات واحواض الزرع وأى تصميمات وأشكال مطلوبة
- مواسير الفيبرجلاس بأقطار مختلفة حتى ٤٠ سم وطبقاً للمواصفات  
القياسية والإنتاج مقاوم للكيمائيات والأحماض والحرارة .

### رابعاً : حجر الجلج والقطعية ( ماس MASS )

- إنتاج حجر القطعية والجلج والجلى بالتعاون مع أكبر الشركات الهولندية

### خامساً : التجارة الخشبية

- أبواب وشبابيك وموبيليا وجميع المصنوعات الخشبية بأى أشكال أو  
تصميمات مطلوبة مع إمكانية عمل التصميم .



الإدارة : ٥ ش زيد بن ثابت - متفرع من آخر شارع الحجاز - مصر الجديدة  
تليفون : ٢٤٥٩٤٨٣ - ٢٤٤٥٤٦٥ - فاكس : ٢٤٥٩٤٨٢ ( ٠٢ )  
المصانع : العاشر من رمضان - المنطقة الصناعية 2B - تليفون : ٣٦١٨٧٦ ( ٠١٥ )

## الجمالونات الفراغية

أصبح الآن من السهل تخطيط الأسطح ذات البحور الواسعة وحمل البلاطات الكبيرة واستخدام السواتر الزجاجية العريضة وذلك باستخدام الجمالون الفراغي والذي يفضل الأساليب التقنية العاليه أصبح يستخدم ليس فقط لنقل أحمال تلك البلاطات ذات البحور الواسعة بل لإضفاء شكلا جماليا مميزا لتلك الأنواع من الانشاءات حيث تتوافر منه أشكالاً وألواناً متنوعة وعاليه الكفاءة ولها قدرة عالية على تحمل ومقاومة الظروف المناخية المختلفة وبذلك يمكن استخدامها في مناطق مختلفة. يمكن استخدام تلك الجمالونات في حمل وحدات الأسقف ذات الأشكال الكروية أو الهرمية أو القبوية وغيرها من الأشكال المختلفة. وهذه الجمالونات عبارها عن أشكال هرمية سهلة التركيب تكون قاعدتها الى أسفل ورأسها الى أعلى ومثبت عليها قضبان لحمل وحدات الأسقف التي تأتي بأشكال متنوعة.

يتكون الجمالون الفراغي من وحدات سابقة التصنيع من قضبان وعقد كروية تصنع بالورشة ثم تركيب بالموقع.

### وصلات الجمالون (العقد)

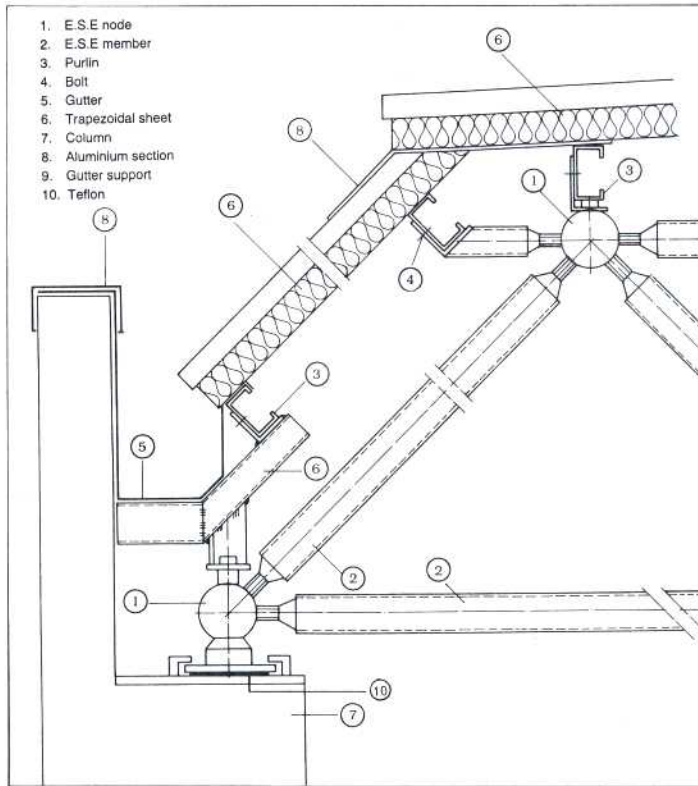
تصنع عناصر الوصل (الوصلات) على هيئة أشكال كروية أو نصف كروية وذلك بنظام الطرق على الساخن. وتحتوى الأشكال الكروية على ١٨ ثقباً بينما تحتوى الأشكال نصف الكروية على ١٤ ثقباً فقط وجميعها مسننة ليتم بعد ذلك تثبيت القضبان بربطها في هذه الثقوب بالموقع (يراعى تجنب عمل أى ثقوب دون الحاجة إليها)

### القضبان والأطراف المخروطية

تتكون القضبان من أنابيب دائرية المقطع لها نهايات على شكل مخروطي تم لحامها في كلا الطرفين حيث تقوم هذه الأطراف بنقل كلا من قوى الشد والضغط.

### المسامير والقلاوظ والصواميل

يتم وضع مسامير القلاوظ في الأطراف المخروطية



باللون المطلوب وبالشكل المطلوب إما ذات بريق ولعان أو طافنة وهذا الدهان مقاوم للأشعة فوق البنفسجية والتغيرات الجوية ويقاوم درجات الحرارة ما بين - ٢٥٠م إلى + ٢٨٠م.

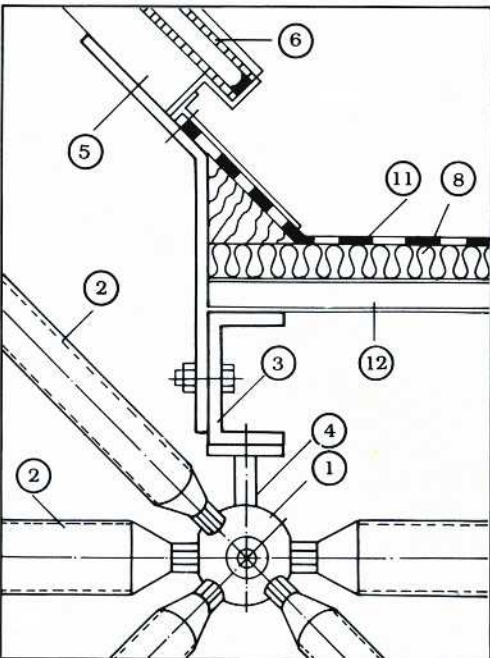
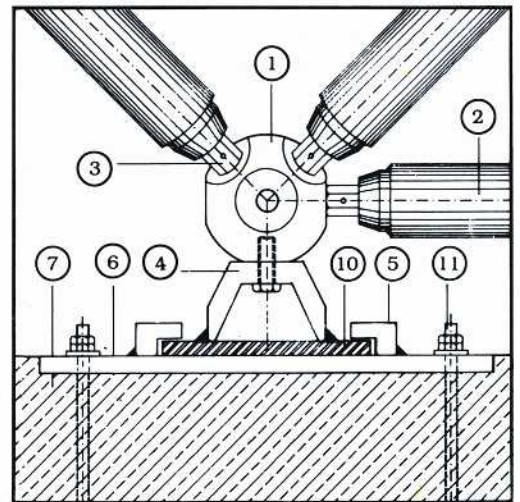
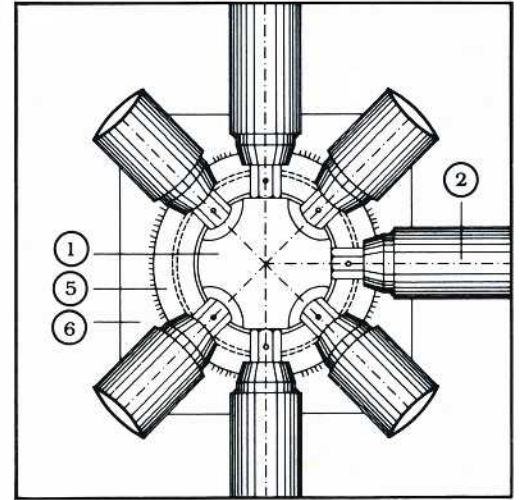
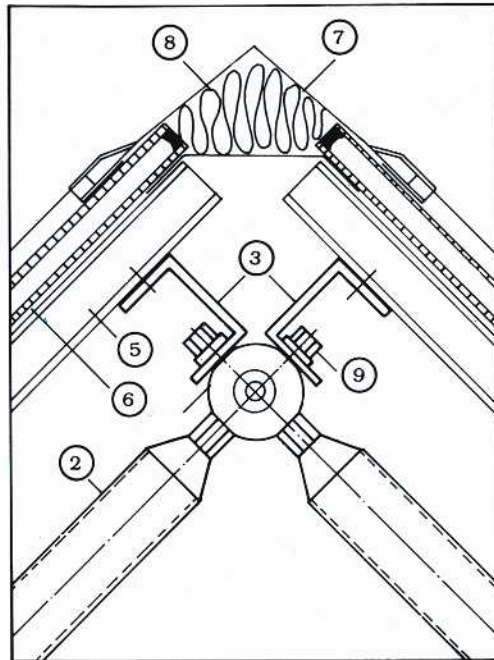
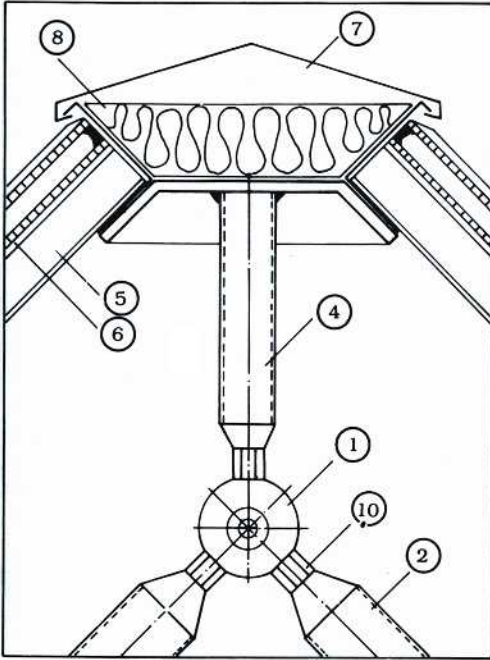
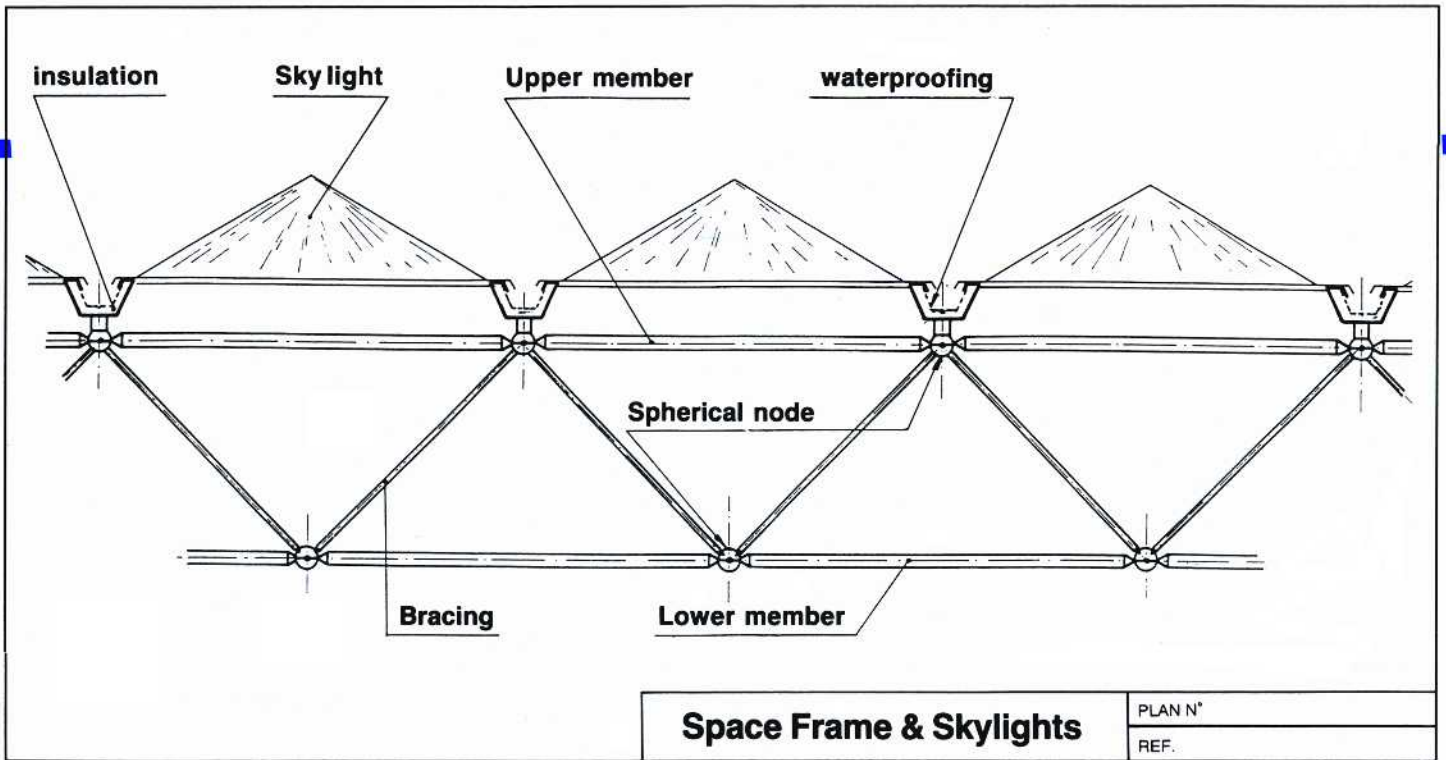
ويتم تجميع وحدات هذه الجمالونات بالموقع ثم رفعها بوناش لتثبيتها في مكانها، ولقد بلغت أكبر مساحة تم رفعها حتى الآن ٢٥٠٠٠م<sup>٢</sup>. وتستطيع هذه الجمالونات حمل بلاطات تقع عليها أحمال تصل الى ٥٠٠ كجم/م<sup>٢</sup> كما تستطيع حمل الأسقف أو كوات الاضاءة السماوية بالأسقف لبحور قد تصل الى ٧٥م.

وتترك حرة الحركة ثم توضع صاموله سداسية بين الطرف المخروطي والعقد الكروية وتحتوى هذه الصاموله على ثقوب للمسامير تدرس في القلاوظ وتساعد في تثبيت القلاوظ بالعقد الكروية. التوكيب

تركب الأنابيب الأفقية والأنابيب قليلة الإنحدار بحيث تكون تقوياً الى أسفل عند تركيبها على العقد الكروية (الوصلات) مع عدم زيادة الضغط على القلاوظ، ثم يربط القلاوظ في العقد الكروية بإحكام بمساعدة الصواميل.

يتم جلفنة جميع الأجزاء بالزنك لحمايتها من التآكل ثم تطلاء بطلاء بلاستيك عالي الجودة





**TOP LIGHTS DETAILS**

- 1. E.S.E node
- 2. E.S.E member
- 3. Purlin
- 4. Purlin stool
- 5. Frame section
- 6. Glass sheet
- 7. Aluminium section
- 8. Thermal insulation
- 9. Bolt
- 10. Nut
- 11. Water insulation
- 12. Trapezoïdal sheet

**SUPPORT DETAILS**

- 1. E.S.E node
- 2. E.S.E member
- 3. Nut
- 4. Support cone
- 5. Lift-off and horizontal stop
- 6. Base plate
- 7. Column
- 8. Teflon
- 9. Post support
- 10. Bearing plate

# رسالة التنمية السياحية

مشروعات التنمية السياحية في احد قطاعات البحر الاحمر  
القصير / مرسى علم

## أخبار التنمية السياحية لقطاع القصير / مرسى علم

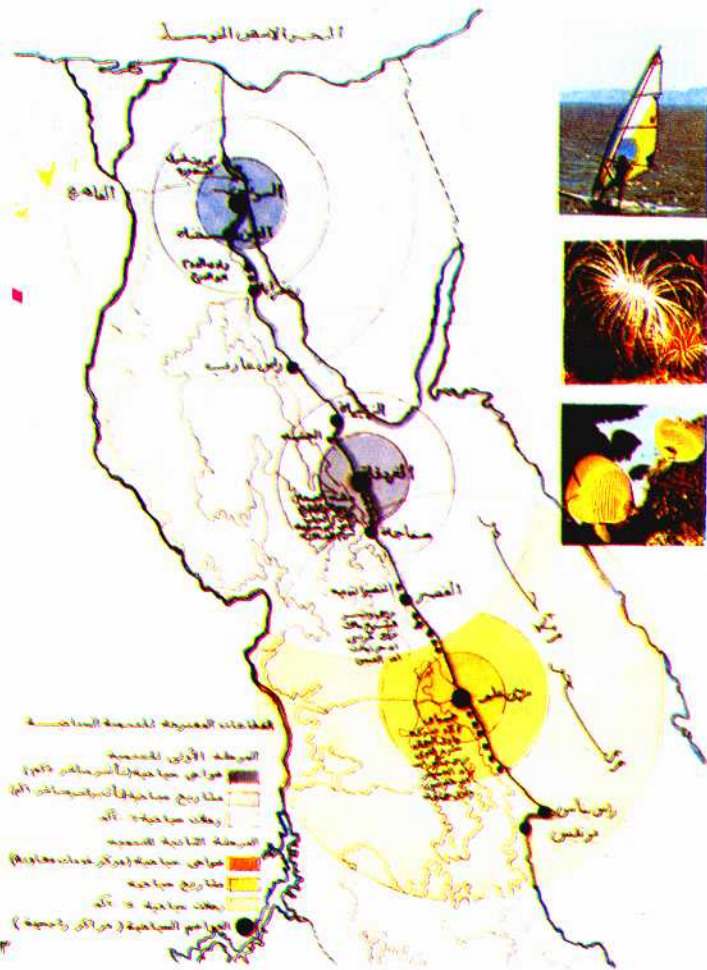
توفير مصادر المياه في المنطقة من مياه النيل ومن تحلية مياه البحر وسهولة الوصول إليها والقرب من الطرق الرئيسية لذلك قد تتجه الدراسات الى استيعاب هذه الامكانيات الطبيعية والسياحية بالمنطقة لتحويلها الى مركز عالمي للسياحة من خلال مخطط شامل لتنمية المنطقة كميناء ومرسى على مستوى دولي واقامة مدينة سياحية كاملة شاملة بمرافقها وخدماتها ليشترك في تنفيذها القطاع الاستثماري المصري والعربي هذا بالاضافة الى تطوير المطار الحربي القائم برأس بناس وتحويله الى مطار مدني أو إن أمكن إنشاء مطار جديد بمرسى علم ويتبع مرسى علم في هذا المشروع الرائد : ميناء القصير ، مرسى طرنبي ، مرسى ويسر ، أم العيس ، حمداي ، أولاد برکه وادى الجمال ، شرم اللولى ، رأس حنكرواب أم العبير ، أبو الغضون وادى حماطه ، رأس بناس .

### أفاق رحبه للتعاون من أجل التنمية السياحية

جاء بخطاب السيد الرئيس حسنى مبارك أثناء جولته الميدانية بسيناء الجنوبية أن هناك اتجاه أن تشهد سيناء نهضة عمرانية سياحية من خلال مشروع سياحي مدنى عمرانى عملاق . وقد استمع الى الخطوات التي اتخذها السيد المهندس وزير التعمير للحصول على أفضل استثمار لهذه البقعة المتميزة فى موقع شمال رأس محمد من سيناء الجنوبية لكي تكون منطقة متكاملة مع كافة الجوانب والشروط كما أوضحها السيد الرئيس وأكد سيادته على ضرورة تنسيق التعاون والتنفيذ بين الجهات المسؤولة بالتنمية السياحية ، وهى التعمير والسياحة والدفاع والمحليات والهيئة العليا للاستثمار كل فى اطار إختصاصاته وبذلك تتولى وزارة التعمير عملية التخطيط المنظم واعداد الدراسات وتحديد الأهداف وتتولى وزارة الدفاع التعاون فى التخطيط والتنسيق والتنفيذ وأن الهيئة العليا للاستثمار هى المنوط بها الموافقة على المشروعات التى يتقدم بها المستثمرون وأن تتولى وزارة السياحة تحديد المناطق مع طرح الأفكار التى تخدم الخريطة السياحية بجانب أعمال الرقابة والمتابعة والتنفيذ مع المحليات وبما أن مصر زاخرة بالمناطق السياحية ومعظمها تقع على المسطحات المائية من بحار وبحيرات فاننا نأمل أن يطبق ذلك على جميع المناطق السياحية خاصة تلك التى لم تستغل بعد ، على أن يتم فيها تنسيق التعاون بحكم الخبرة والامكانيات لكل من هذه الجهات وبرؤية اقتصادية قومية .

### مرسى علم عاصمة سياحية للقطاع الجنوبى لساحل البحر الأحمر

جاء الفكر التخطيطى للمشروع العملاق فى جنوب سيناء مطابقا لاهداف التنمية السياحية المطلوبة لساحل البحر الأحمر . ومن خلال دراسات تخطيطية عديدة لهذا اتجهت التنمية لجعل مدينتى السويس والغردقة وضواحيها والمشاريع السياحية لكل منهما يمثلان العاصمتين السياحيتين للقطاع الشمالى والأوسط لساحل البحر الأحمر ومن ثم جاءت مرسى علم لتكون العاصمة السياحية للقطاع الجنوبى للساحل . فهى واحدة من المناطق الأولى فى امكاناتها السياحية لتميزها الهائل فى مقوماتها الطبيعية والتاريخية والبيئية والعلامة المناخية لها بصفة عامة وفى امكانية





# خطة العمل في مشروعات التنمية السياحية في احد قطاعات البحر الاحمر القصير / مرسى علم

دراسة من اعداد : هيئة التنمية السياحية  
عرض وتحليل : أ. اميلي ابراهيم

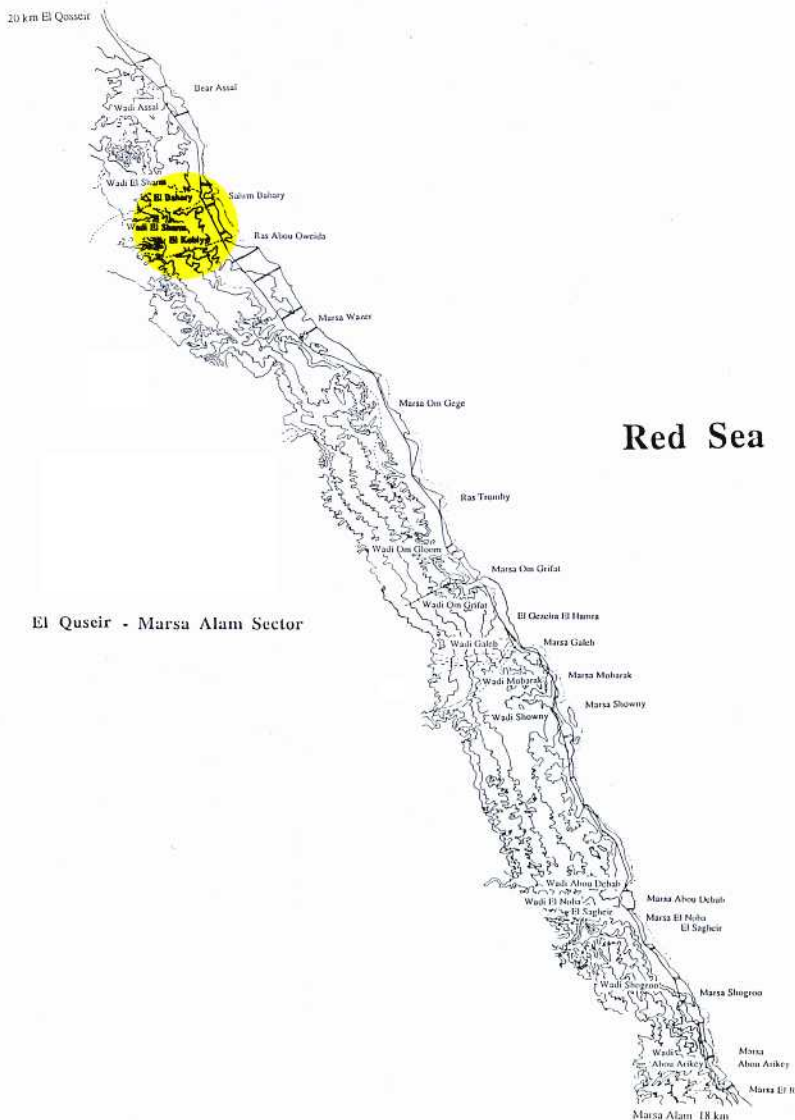
تمثل التنمية السياحية لمنظومة سياحات البحر الاحمر مطلباً هاماً وضرورياً لما يمتلكه البحر الاحمر من ثراء في امكاناته الطبيعية والمناخية والتاريخية والبيئية علاوة على سهولة الوصول اليه لاتصاله بوادى النيل بشبكة بريه جيدة مثل طريق قنا / القصير ، طريق ادفو / مرسى علم ، طريق السويس / الغردقة .

وتعتبر الغردقة عاصمة محافظة البحر الاحمر وتقع على بعد ٤٥٠ كم جنوب شرق مدينة القاهرة ، ٢٣٠ كم شمال شرق الاقصر حيث تتركز الاثار المصرية القديمة ، ويشكل مطار الغردقة دوراً رئيسياً في تنمية السياحة بالمنطقة والعدد الحالي للغرف السياحية ٧٢١٥ لسنة ١٩٩٤ .

ولنجاح التنمية السياحية لهذه الامكانيات كان لزاماً الاخذ بالقواعد والاسس الاقتصادية والفنية والادارية في الاعداد والتخطيط والتنفيذ حيث ان السياحة تطورت من ظاهرة انتقال بشرية وقتية إلى سياحة إجتماعية منظمة ونظراً لما تحققة هذه الحركة حالياً من فوائد عديدة منها المنافسة بين العديد من الدول لإجتذاب أعداداً متزايدة من السائحين ، فقد أدى هذا التطور إلى تغيير واضح في شكل وأنماط هذا النشاط وبذلك تحولت السياحة لتصبح قطاعاً إنتاجياً ذو أولوية خاصة ، كما تطورت العلوم السياحية في مجال التطبيق سواء على مستوى الإدارة أو تخطيط التنمية السياحية أو التنظيم أو التسويق .

وتبعاً لذلك قد تداخلت السياحة مع مجالات أخرى تؤثر عليها وتتأثر بها مثل العمل على رفع مستوى البيئة والحفاظ عليها وزيادة الوعي بأهميتها ، وكذلك الإهتمام بالمجتمعات الطبيعية وتطوير نشاطات الترويج ، وهي التجارب التي مرت بها العديد من الدول مما أظهر أن التنمية السياحية تحكمها اعتبارات عديدة وفي مقدمة هذه الاعتبار ما يتطرق بتحديد السياسات المطلوبة لتحقيق أهداف التنمية وبمراعاة :

- ضرورة أحداث تغييرات في هيكل القطاع السياحى ونوع وشكل المنتج السياحى .
- أهمية تحقيق معدلات نمو سريعة .
- البدء ببرامج محددة على شكل مشروعات رائدة تتسع تدريجياً خلال فترة زمنية محددة .
- تحديد المواقع السياحية ذات الأولوية من ناحية توافر أفضليات إقتصادية وجغرافية ، وذلك للاستفادة من الموارد المالية المحدودة المتاحة .





الشاطئ بين القصير ومرسى علم يحوى بعض المراسى الجميلة منها مرسى ترافى ومرسى سيفين وهى شواطئ رملية ذات جانبيية عالية

ومن هذا المنطلق نطرح فيما يلى ما وضعته الدراسة من سياسات فى تخطيط التنمية السياحية لمنطقة القصير / مرسى علم .  
\* تعريف منطقة الدراسة:

يمتد القطاع بطول ١٢٣ كم على ساحل البحر الأحمر بين علامتى كيلو متر ٢٠ جنوب القصير / ١٨ شمال مرسى علم ويعمق يتراوح ٢-٥ كم جهة الغرب حتى المنطقة الجبلية المرتفعة والمنطقة حاليا تكاد تكون خالية من السكان فيما عدا مدينة القصير ، مرسى علم ولا يتجاوز عدد سكانها ٢٥٠٠ نسمة بالإضافة لبعض القرى المتناثرة .  
وهناك عدة طرق للوصول لهذا القطاع الأولى طريق ( فقط " جنوب قنا " - القصير ) والثانية طريق (إدفو - مرسى علم ) بطول ٢٣٠ كم .  
ويحوى القطاع تقريبا ١٤ وادى تتسم بخصائص طبيعية وجمالية متميزة ينتهى بعضها بمراسى تختلف من حيث طبيعتها إلا أن أكثرها تميزا وادى الشرم البحرى / وادى الشرم القبلى / وادى أم غنج / وادى مبارك / وادى الرصاص .

### \* أهداف التنمية:

- ١- تحقيق أفضل إستغلال سياحى (ملى وعالمى) لمنطقة الدراسة فى إطار المحافظة على مقوماتها البيئية ، وذلك من خلال فكرة التنمية السياحية الشاملة التى تهدف إلى تحقيق تنمية متواصلة تركز على التخطيط البيئى ، وتوجه للحفاظ على الموارد الطبيعية التى تشكل رأس مال التنمية السياحية .
- ٢- تنوع المنتج السياحى ، لمقابلة الإختلاف فى الطلب وإتاحة الفرصة لكافة الإستثمارات بأنواعها ، فىأتى ذلك عن طريق :
  - أ- التنوع فى أسلوب التنمية
  - التنمية المحبودة
  - التنمية المتكاملة
  - ب- التنوع فى مساحات وأبعاد قطع الأراضى

### \* خطط وسياسات التنمية للمنطقة:

- تم استنتاج خطط وسياسات التنمية بناء على معايير:
- عمق وميول الشاطئ عند مياه البحر ونوعية المياه
  - تنوع الحياة البحرية وإمكانية الغطس
  - توافر الشواطئ الرملية وسهولة الوصول إليها والقرب من الطرق الرئيسية
  - بعد الشواطئ عن الطريق بمساحة كافية تسمح بالتنمية
  - القرب من المراكز السكنية
  - عدم تلوث البيئة



البيئة الطبيعية لمنطقة الدراسة



المنطقة الأولى تتميز بوجود مناطق ضحلة تنتشر بها الشعاب المرجانية والأرصيف المرجانية



تلال وأقمار بالمنطقة الثانية يتعرض شاطئها إلى تيارات بحرية قوية

### \* تصنيف الأراضي طبقا لتمييزها :

قسمت منطقة الدراسة إلى عدد من المناطق الفرعية المتجانسة والتي تسهم في تحديدها عددا من العوامل الطبيعية مثل مخزرات السيول الرئيسية والفرعية وخاصة المنطقة الجبلية الخلفية التي تحد سهل الشاطئ، جهة الغرب، والتغيير في نوعية التربة وكذلك التغيير في نوعية المياه أمام الشاطئ، والحياة النباتية، والحياة البرية.

### \* المنطقة الأولى :

وتضم أودية (الشم القبلى - الشم البحرى - معيلج - اسل) ويدخل في نطاقها المناطق الرملية والرملية الحصوية الشاطئية ذات السطح شبه المستوى والذى لا تتجاوز ميوله ٥٪ وخط الشاطئ بها رملى، ويختلف كلما إتجهنا إلى الغرب، ويختلف بالمنطقة الغطاء النباتى وتتميز هذه المنطقة بوجود مناطق ضحلة تنتشر بها الشعاب المرجانية ويتراوح عرض المنطقة الضحلة بها ما بين ٥٠ - ٧٠م أثناء الجزر، والتربة فى هذه المنطقة الضحلة رملية / طميية مكسوة بحشائش البحر والمنطقة الضحلة تنتشر فيها الشعاب المرجانية والأرصيف المرجانية .

### \* المنطقة الثانية :

تحتوى على ٥ مراسى (أم جريفات - غالب - مبارك - شونى - أم غيج) ويدخل في نطاقها المناطق ذات التربة الحجرية الرملية والتربة الحجرية المكونة من حبيبات الأصداف البحرية - التربة الصخرية - التربة الجبسية.

وتتميز طيوغرافية هذه المنطقة بمجموعة من التلال والأقمار والحواف الرأسية والهضاب الصخرية قليلة الارتفاع التى تتراوح بين ٤ - ٢٠م والتي تشكل فيما بينها نوعا من التضاريس الوعرة Hard Land ذات ميول غير منتظمة وخط الشاطئ من التربة الحصوية أو الرملية الخشنة مخلوطة بالأصداف البحرية، وتكاد تختفى أمام هذه المناطق المياه الضحلة ويتعرض الشاطئ بها إلى تيارات بحرية قوية، بإستثناء بعض المناطق الصغيرة على جانبي مخزرات السيول وهذه المناطق غير صالحة للسباحة أو الغطس نظرا لارتفاع قوة الموجة بها.

### \* المنطقة الثالثة :

تحتوى المنطقة الثالثة على ٨ مراسى، هى من الشمال إلى الجنوب (أبو دياب - النابح - شقرة - أبو ريكي - عجاة وطوانى - جبل الرصاص - سيفين - علم)

وجميع هذه المناطق محصورة بين تلين صغيرين يبلغ إرتفاعهما فى المتوسط من ٢ - ٦م بينما تتميز المنطقة المحصورة بين التلين بكونها منطقة مستوية منخفضة Low Land تتعرض للغمر أثناء المد ومعظم



يبلغ طول الشاطئ بالمنطقة الثالثة أكثر من ١٠٠٠ كيلومتر وتوجد امامه العديد من الجزر



تحتوى المنطقة الثالثة على ٨ مراسى محصورة بين تلين صفييرين تشكل خلجان صغيرة تصلح كمراسى لليخوت



موقع بالمنطقة نو جمال طييمى

المراسى تكون على شكل خلجان صغيرة وهي تصلح كمراسى لليخوت وتكون المياه أمام هذه المناطق ذات ميول تدريجية وتربة رملية حتى المياه العميقة وهي محمية من التيارات البحرية من خلال رصيف مرجاني على جانبي مخرات السيول والذي يتميز بمياهه الضحلة وصلاحيته للسباحة والغوص .

### \* البنية الأساسية بالمنطقة:

يعتمد القطاع فى التغذية بالمياه على المياه المحلاة من البحر ، بالإضافة لبعض الابار القليلة والبعيدة عن الشاطئ. وفي أماكن متفرقة ولا يوجد سوى خط مياه قنا الذى يغطى منطقة القصير والغردقة . بخط مواسير بقطرى (٢٠٠ + ٣٠٠م) ، بالإضافة إلى المياه المنقولة من وادى النيل بواسطة خط مياه عكره إلى منطقة الكريعات .

مع عدم وجود أعمال صرف صحى وضعف وندره المياه العذبة الصالحة للتنمية وقلة محطات التغذية الرئيسية بالكهرباء وضعف الشبكات الإقليمية والداخلية للطرف مع أهميتها القومية والإقليمية .

الأمر الذى يتطلب معه تكثيف الجهود للوصول بهذه الشبكات إلى المستوى المناسب للتنمية القومية والإقليمية للقطاع .

### قطاع القصير / مرسى علم (البحر الاحمر) ومواقع التنمية المتكاملة

الموقع: منطقة بئر اسل ٢١ كم جنوب القصير طريق القصير مرسى علم المساحة : ٥٠٠ فدان ٢١٠٠٠٠٠٠ متر مربع

طول خط الشاطئ : ٢٥٠٠ متر

المسافة لا قرب ميناء جوى : ١٥٦ كم ميناء الغردقة الجوى

المسافة لا قرب ميناء بحرى : ٩١ كم ميناء سفاجا

التنمية المقترحة : تنمية متكاملة

الموقع : منطقة الشرم البحرى كم ٣٥ جنوب القصير

المساحة : ٩٠٠ فدان ٣٧٠٠٠٠٠٠ متر مربع

طول خط الشاطئ : ٣٥٠٠ متر

المسافة لا قرب ميناء جوى : ١٦٥ كم ميناء الغردقة الجوى

المسافة لا قرب ميناء بحرى : ١٠٠ كم ميناء سفاجا البحرى

التنمية المقترحة : تنمية متكاملة

الموقع : منطقة الشرم القبلى كم ٣٥ جنوب القصير

المساحة : ١٠٠٠ فدان ٤٢٠٠٠٠٠٠ متر مربع

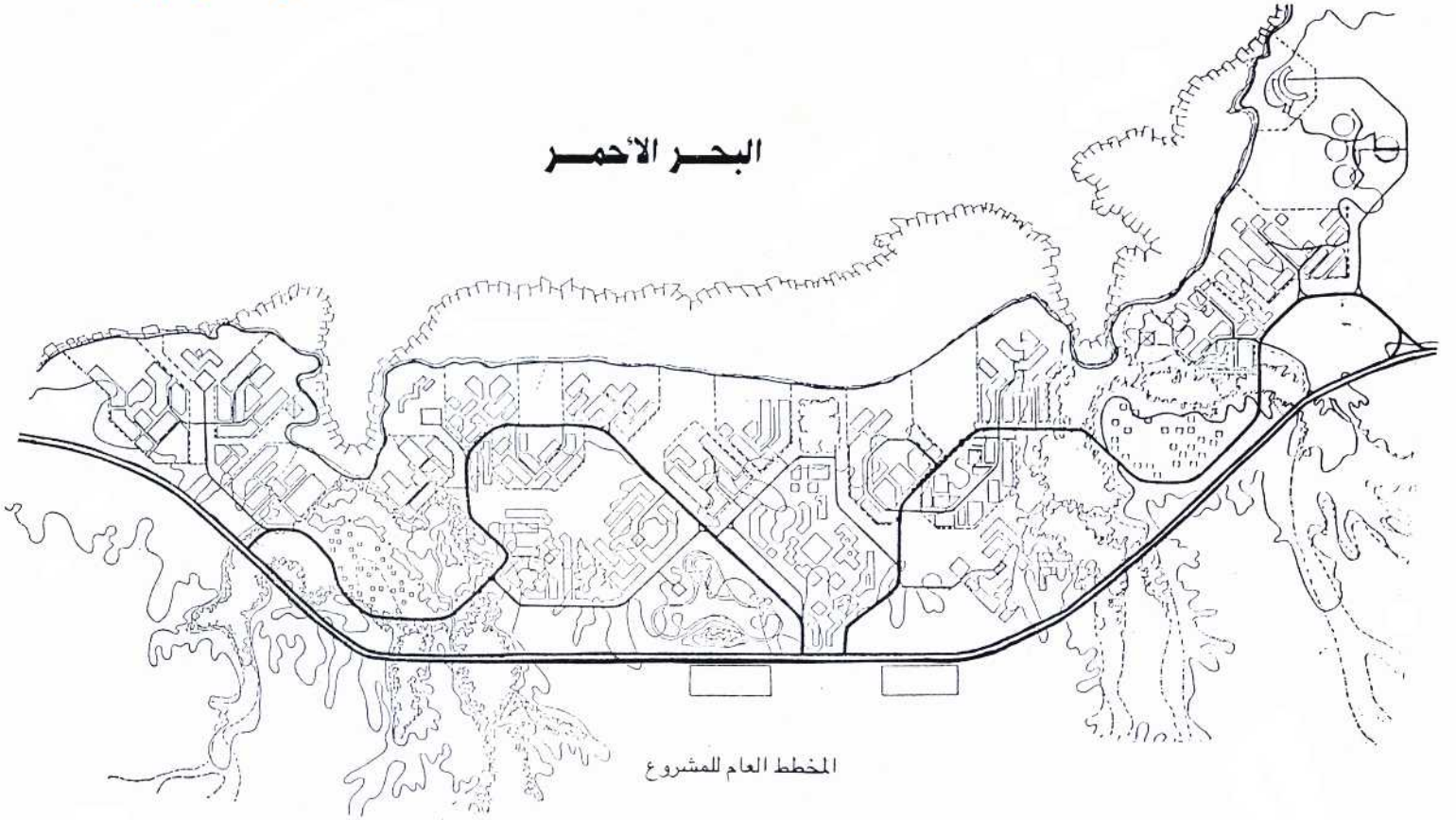
طول خط الشاطئ : ٤٠٠٠ متر

المسافة لا قرب ميناء جوى : ١٧٠ كم ميناء الغردقة الجوى

المسافة لا قرب ميناء بحرى : ١٠٥ كم ميناء سفاجا البحرى

التنمية المقترحة : تنمية متكاملة

البحر الأحمر



\*المخطط العام لمشروع مركز الشرم  
البحري السياحي

أ- الخصائص الأساسية

يشغل مركز الشرم البحري مساحة ١٩٠٠ فدان ، وتقع على بعد ٢٥ كيلومترا جنوب القصير .

وينقسم المركز إلى قطاعين أساسيين :

(١) منطقة الشرم البحري ٩٠٠ فدان ، بعمق يتراوح بين ٢٠٠٠ متر إلى ١٥٠٠ متر ويمتد ٢٥٠٠ متر على شاطئ البحر .

(٢) منطقة الشرم القبلي ١٠٠٠ فدان وعمق يتراوح بين ١٠٠٠ متر إلى ١٥٠٠ متر ويمتد ٤٠٠٠ متر على شاطئ البحر .

ويقع المركز على مسافة ١٦٥ كيلومترا من ميناء الغردقة الجوي ، ١٠٠ كيلو متر من ميناء سفاجا البحري .

تتميز طوبوغرافية المنطقة الثانية بمجموعة من التلال والهضاب الصخرية قليلة الارتفاع

## ب- مكونات المشروع

المكون	العدد	المساحة بالفدان	الطاقة الايوائية
قرى سياحية (٤٣ نجوم)	١٤	٥٥٤	١٣٨٥
فنادق (٤٣ نجوم)	٢	١٢	١٧٠
الإسكان السياحية (٣ نجوم)	٣ مناطق	١٠٢	٥٨١
فيلات وقصور (٥ نجوم)	٢ منطقة	١٠٠	١١٥
مناطق خضراء وملاعب		٢٤٥	
بحيرات وملاهي مائية		١٩٢	
مراكز خدمات رئيسية		١٢٥	
مراكز خدمات فرعية		٣٨	
ملاعب جولف		٢٨٥	
مضمار لسباق الخيل		٢٤٥	
كرفانات		٢	
الاجمالي		١٩٠٠	١٨٥٥

## آفاق المستقبل

مما سبق من تحليل العرض والطلب فإنه يمكن إيجاز متطلبات الفترة القادمة من عناصر محفزة للعملية التنموية كالاتي :

توفير نحو ١٢ ألف غرفة إضافية حتى عام ١٩٩٧ عن المتوفر سنة ١٩٩٤ ليصل إجمالي الغرف في هذا التاريخ إلى ٦٤ ألف حجرة وسوف يرتفع هذا الرقم إلى ٨٥ ألف حجرة عام ٢٠٠٢ وإلى ١٢٥ ألف حجرة عام ٢٠١٢ وإلى نحو ١٥٠ ألف حجرة عام ٢٠١٧ نصفها من المستوى ٤-٥ نجوم .

وقد بنيت هذه التوقعات بناء على مؤشرات وركائز يمكن إجمالها فيما يلي:

أولا : توقع إنتعاش الحركة السياحية الوافدة إلى مصر ونموها بمعدل سنوى ٥% كمتوسط عام من خلال الفترة المقبلة ومن ثم في عدد السياح إلى ما يقرب من ٨٤ مليون زائر عام ١٩٩٣ ، وتستند هذه التغيرات إلى

فرضية استمرار نمو الحركة السياحية في نهاية الخطة الخماسية الرابعة ( ٢٠٠١ - ٢٠٠٢ ) بمعدل ٦% سنويا .

ثم تراجع معدل النمو السياحي السنوى إلى ٥% حتى نهاية الخطة السادسة ( ٢٠١١ - ٢٠١٢ ) ثم إلى ٤% في الفترة اللاحقة حتى نهاية عام ٢٠١٧ .

وتتفق تلك التقديرات إلى حد كبير مع توقعات منظمة السياحة العالمية لمتوسط معدل نمو الحركة السياحية لمنطقة الشرق الأوسط حتى عام ٢٠١٠ والمقدرة بنحو ٤% سنويا .

## التكاليف الاستثمارية:

تقدر التكاليف الاستثمارية لهذا المشروع بحوالى ٣ر٢مليار جنيه مصرى ، منها مبلغ ٥٢٧٦٠ مليون جنيه مصرى تكاليف البنية الأساسية .

## المشاركة المطلوبة:

المساهمة في رأس مال المشروع

- الإدارة العالمية للمشروعات الفندقية والقرى السياحية

المتاح من المرافق / البنى التحتية : لا يوجد

معلومات اضافية : لا يوجد

## الموافقات الحكومية :

هذه المشروعات تدخل ضمن الخطة العامة للدولة على أن يتم تنفيذها من خلال القطاع الخاص ، وتقوم وزارة السياحة - ممثلة في الهيئة العامة للتنمية السياحية (الجهة صاحبة الولاية على أراضى التنمية السياحية في مصر) - بالترويج لتلك المشروعات

## جهة الاتصال :

الهيئة العامة للتنمية السياحية باعتبارها الجهة التابعة لوزارة السياحة المسؤولة عن التنمية السياحية في مصر .

رسالة التنمية السياحية - العدد الثامن والعشرون TOURISM DEVELOPMENT REVIEW

يحررها خبراء وزارة السياحة بالتعاون مع مركز الدراسات التخطيطية والمعمارية



Issue No.28

أ.د. عبد الباقي ابراهيم

م. فاطمة هلالى

م. أحمد عبيد

هيئة التحرير : أ.أميلي ابراهيم

م. هدى فوزي

م. ليس الجيزاوى

## ARCHITECTURAL HARDWARE

للساده ؛

From  
CHAO HUNG  
INDUSTRIAL  
CORP.



المكاتب المعمارية الاستشارية  
البنوك، الفنادق، القرى السياحية، المحال التجارية  
مصنعي الابواب و الواجهات الزجاج السيكوريت  
مصنعي الابواب و الشبابيك الالومنيوم

## اكسسوار الواجهات و الابواب السيكوريت و الالومنيوم

QUALITY IS OUR CONCERN ...

EPCO GLASS

EPCO GLASS SYSTEMS

1 YEAR WARRANTY

PATCH FITTINGS, RAILS, LOCKS AND ACCESSORIES FOR TEMPERED GLASS ENTRANCES

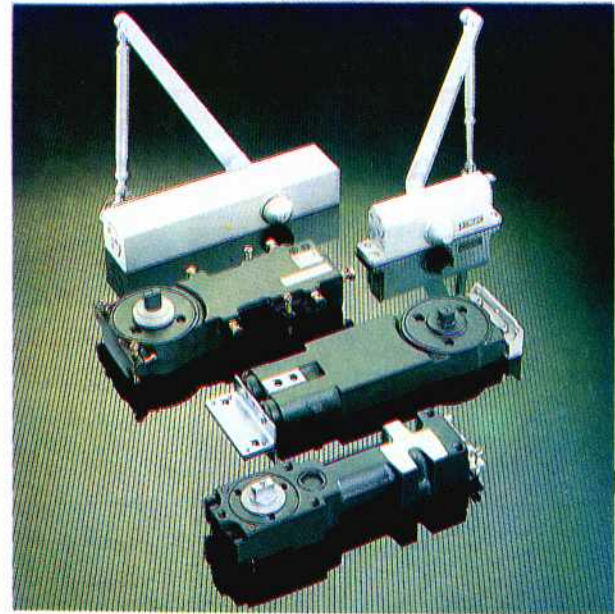


جميع المنتجات  
بضمان  
٣٦  
شهر

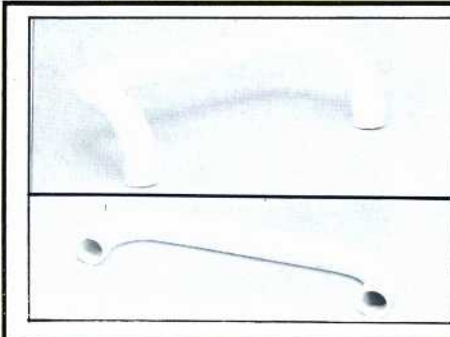
جميع المنتجات متوافقه  
مع أعلى المواصفات  
الألمانية و البريطانية  
جميع المنتجات حازه  
على شهادة اختبار  
معامل الولايات  
المتحدة الأمريكية

United States  
Laboratories  
( U.L. )

## armor



Armor Floor Checks: For Doors upto 100 Kgs  
Armor Door Closers: For Doors from 15 to 90 kgs  
Single & Double action doors Regular or Hold Open 90  
Fully adjustable Closing, Latching and Back-Check Speeds  
Fully adjustable Vertically and Horizontally



HANDLES  
FOR TEMPERED  
GLASS &  
ALUMINUM  
DOORS

مقابض اسطوانيه  
للوواجهات و الابواب  
الوان و مقاسات

WE CARE for your Door & Window  
Heavy duty Rollers



Load  
30 Kg



Load  
20 Kg



Load  
10 Kg



Load  
10 Kg

يحتل المبنى الجديد قطعة أرض مربعة تقريبا تقع على شارع بومارد ، ويوجد خلف المبنى منتزه عام جديد منسق بعناية فائقة وفي وسط المسافة بينه وبين المبنى توجد ساحة مفتوحة . ويعد المبنى امتدادا لواجهة الشارع ويتكون من كتلتين مكعبتين مكسوتين بالحجارة . وقد تم توزيع فتحات متعامدة عميقة بكل منهما . في منسوب الطابق الاول تنبسط الكتلة المواجهة للساحة فوق مدخل ثانوى مزيج .

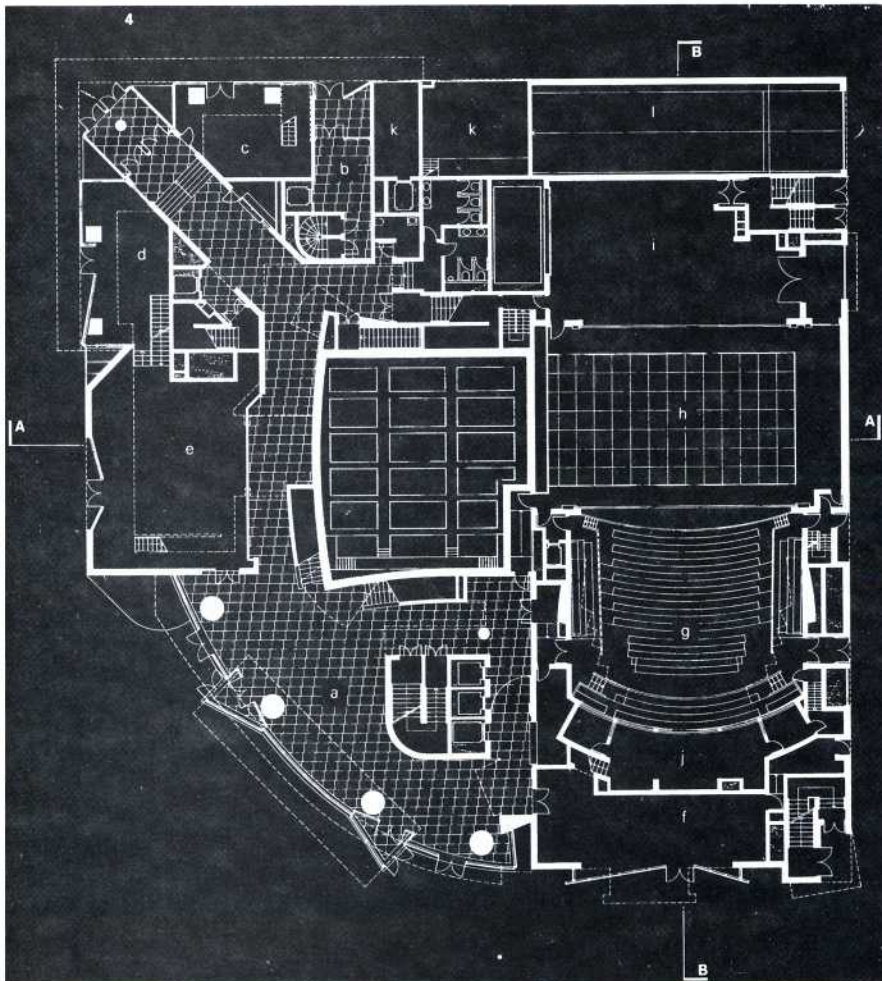
وحول ركن المبنى تنهار أية محاولات في الهندسة الاقليديسيه التقليدية حيث تشطف الزوايا فجأة بشكل حاد ونجد كتل متصادمة وأشكال تتحدى الجاذبية الأرضية ... وهو ما يطلق عليه Deconstruction

يحدد المدخل الرئيسي مجموعة من الكتل المكعبة متناثرة ومبعثرة تشبه السقف السندى (وهو سقف له من جميع جوانبه منحدران أسفلهما أشد انحدارا من الأعلى) تم شطف ركن المبنى



## المركز الأمريكي فى باريس

المعماري Frank O. Gehry and Associates



- a استقبال
- b بهر مدخل الوحدات السكنية
- c محل بيع كتب ومجلات
- d محل
- e مطعم
- f وكالة سياحة
- g مسرح
- i خلفية المسرح (الشوابة)
- z حجرة المراقبة
- k رصيف التحميل
- L منحدر
- m حجرة الاسقاط
- n وحدات سكنية
- o الصندوق الاسود
- p صالة عرض الفنون
- r بهر المسرح
- s ستديو للرقص
- t ستديو الفن المرئي
- u مدرسة لغات
- v مكاتب ادارية
- w ورشة المسرح
- x الحجرة الخضراء
- y غرف كهرباء وميكانيكا
- z مكان انتظار سيارات



صالة المسرح من الداخل

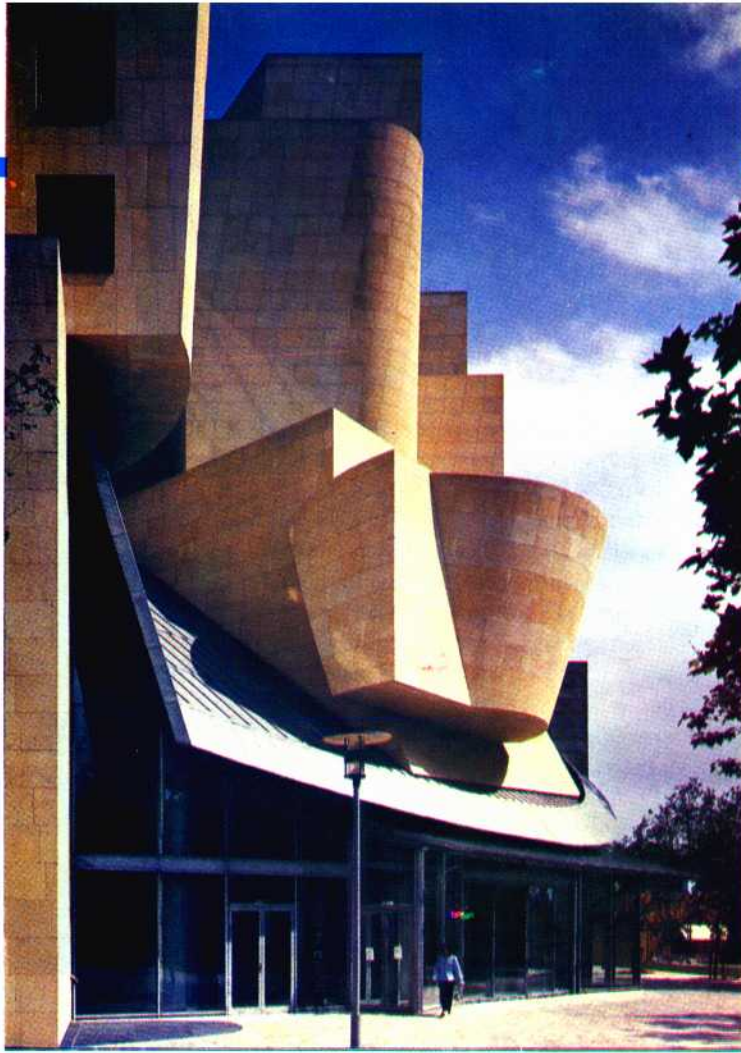
يعبر المركز الأمريكي الجديد فى باريس عن التمازج بين الحضارتين الفرنسية والأمريكية متمثلة فى اندماج القيم القديمة والقيم الحديثة ومتأثرة بعادات وتقاليد الأمريكيين المهاجرين الى باريس وانغماسهم فى المذات المتوفرة بالمدينة من مقاهى وحانات وملهى وغيرها .

يقع المشروع فى شريط ضيق من الأرض محدد بقضبان السكة الحديدية شمالا وطريق الرابيه على نهر السين جنوبا ، وكانت هذه الأرض فى الأصل تحتوى على مساحات كبيرة من مخازن النبيذ ثم تم تحويلها بشكل جوهري لتلائم استعمالات أخرى كثيرة ومتعددة والهدف هو إعادة تنظيم الشوارع الباريسية التقليدية الضيقة والمزدحمة على عكس ما يحدث من الزحف التجارى العشوائى المنتشر فى الجانب الغربى من المدينة وتتنوع مقومات تلك الكتلة العمرانية حيث تحتوى على ١٢٠٠ وحدة سكنية ومركز تجارى ودار حضانة ومكاتب ادارية وفندقية ومركز لزراعة الكروم بالاضافة الى مكان انتظار سيارات مخصص لحوالى ثلاثة آلاف سيارة ، ولكن البؤرة المعمارية بلاجدال فى تلك الكتلة هي ذلك المركز الأمريكي الجديد الذى صممه المعماري فرانك جيهرى .

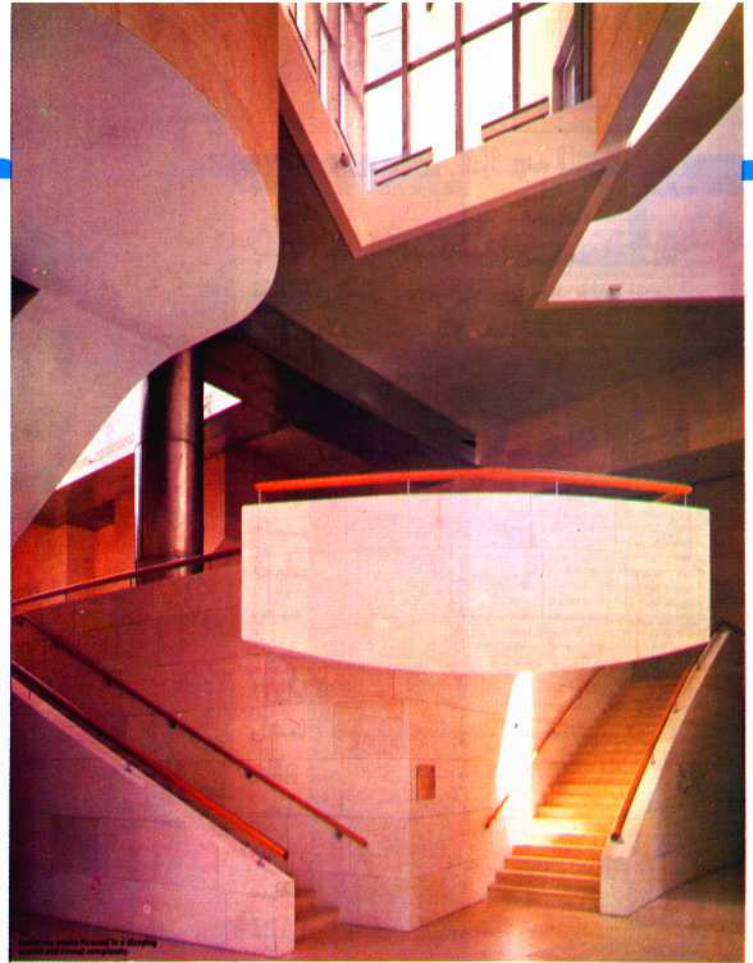


مسقط افقى الدور الأرضى





الكتل النحتية المميزة للمدخل الرئيسي



التكوينات المركبة للعناصر حول الفناء الداخلى

المواجه المنتزه ليحوى المدخل الرئيسى وقد جاء هذا الاسلوب النحتى المعقد نتيجة لملاحظة المعمارى لأشكال الأسقف الباريسيه القديمه وبالأخص فندق " دى فيل " التذكارى القديم والذى أطلق عليه المعمارى " أفضل انقسام فى باريس " .

ويشكل هنا الركن غير المنتظم من المبنى مفتاح المبنى الرئيسى وهو نقطة الارتكاز التى تدور حولها الكتل الرئيسية للمبنى .

يوجد بداخل المبنى فناء عام (اتريوم) بارتفاع طابقين حيث يستطيع الزائرون من خلاله قضاء جميع احتياجاتهم دون الحاجة الى اختراق باقى أجزاء المبنى . ويوجد بهذا الفناء تراكيبات وتداخلات كثيرة معقده تتمثل فى ممرات علوية وشرفات وبروزات عشوائية وجميعها تسقط عليها الأضواء من مصادر مختلفه ، ويربط هذا الفناء بين الكتلتين الرئيسيتين للمبنى : كتلة المسرح بالجانب الشرقى والذى يضم ٣٥٠ مقعدا ،



صالة عرض التحف الفنية بالطابق العلوى

## نشرة اخبار انتربيلد

### \* يوم ٦/٦ الساعة - ٦ر

يعقد اللقاء الثاني لأسرة انتربيلد العارضين والرعاة والمشاركين في المعرض والمؤتمر الدولي الثاني للبناء والتشييد يوم ٦ يونيو ١٩٩٥ ، لمناقشة الاحتياجات النهائية للعارضين وترتيبات الزيارة ، يعقب الحفل زيارة عمل لمركز المؤتمرات لمشاهدة التجهيزات المتاحة على الطبيعة.

### \* المسابقة المعمارية

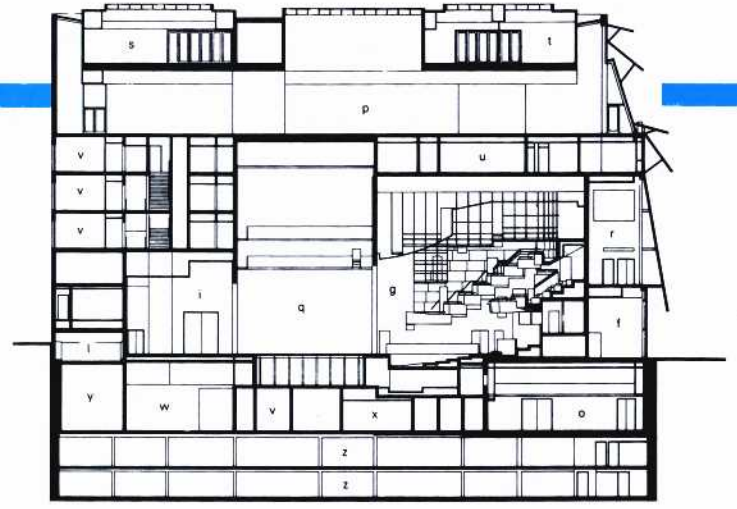
لاقت المسابقة المعمارية التي أعلنت عنها مجلة عالم البناء بالاشتراك مع انتربيلد ٩٥ ترحيبا كبيرا من الاوساط الهندسية والاعلامية ، حيث جاء موضوعها " افكار لايجاد مساكن اقتصادية لا يواء من لا مأوى لهم " تعبيراً عن مشاركة شباب المعماريين وطلبة العمارة في حل مشاكل المجتمع ، تسحب كراسة الشروط نظير مبلغ رمزي جنيهاً للطلبة و١٠ جنيهاً للمعماريين ، من مقر المجموعة العربية للتنمية ٢٢ شارع شهاب - المهندسين أو من مجلة عالم البناء ، آخر موعد لاستلام الاعمال يوم ١٥ يونيو بمقر المجموعة العربية.

### \* معرض الموسيقى الصامتة

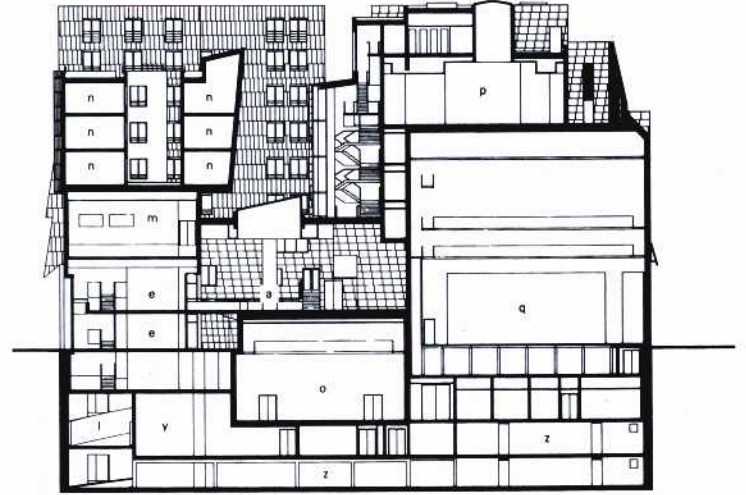
من بين اللامسات الجمالية الجديدة في " انتربيلد ٩٥ " يقام معرض للصور الفوتوغرافية موضوعة ابراز جمال فن العمارة القديم والحديث ، يرعى المعرض الفنى الاستاذ الدكتور أحمد نوار المشرف على المركز القومي للفنون التشكيلية. وتعرض مجموعة من أعمال كبار المصورين الهواة والمحترفين ، من بينهم د. عادل جزازين ، والمصور انطوان البير بجريدة الاهرام. يشرف على المعرض الاستاذ كمال جانو سكرتير صالون التصوير الضوئي. تقدم عدة بنوك وشركات جوائز للصور الفائزة.

### \* جائزة الهرم الذهبى لاحسن منتج فى انتربيلد

دعت اللجنة المنظمة لانتربيلد ٩٥ لجائزة الهرم الذهبى التى تمنح لاحسن منتج فى مجالين من مجالات المعرض ، وقد تحددت لجائزة هذا العام مجالى " الارضيات " و " الدهانات " دعت المجموعة العربية للتنمية الاستاذ الدكتور فاروق الجوهري نائب رئيس جامعة عين شمس والمهندس صلاح نصار رئيس المكتب العربى للتصميمات ، والمعماري الفنان جمال بكرى الى تحكيم المنتجات ، حيث يطن عن الفائزين فى كتالوج معرض انتربيلد وتوضع الجائزة فى جناح الشركة الفائزة طوال أيام المعرض .



قطاع رأسى B - B



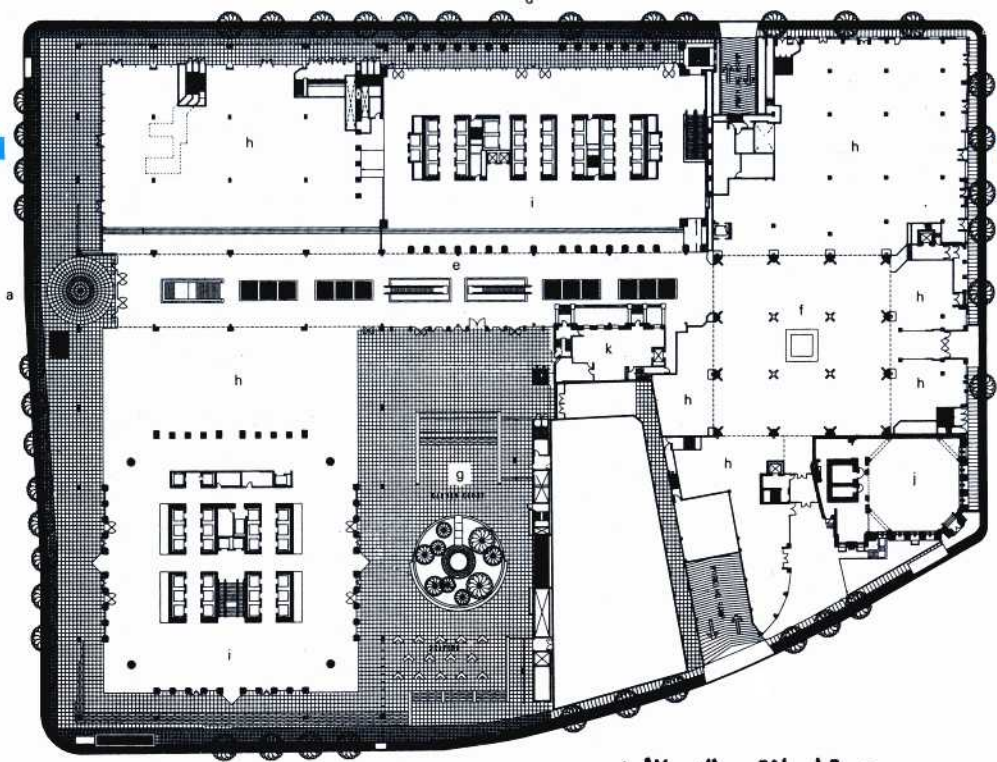
قطاع رأسى A - A

ومجموعة من الوحدات السكنية مخصصة للفنانين الزائرين بالواجهة الشمالية المطله على شارع بومارد . وفي فصل الصيف يمكن زليج الأبواب الزجاجية أسفل ظلة المدخل الى الخلف لإلغاء الحواجز بين الداخل والخارج وبسط الفناء الداخلى نحو الساحة والمنتزه الواقع خلفها .

يوجد بالطابق الطوى صالة عرض للتحف الفنية لها مدخل خاص عن طريق شرفة تلتف حول الجانب الشرقى للسطح وتطل على مناظر طبيعية خلابة بمدينة باريس ٠٠٠ ويقع بهو المسرح فى الواجهة الجنوبية بارتفاع طابقين وتبرزه سلسلة متتابعه من نوافذ زجاجية متعدده الزوايا فى الحوائط الحجرية ذات اللون العسلى الفاتح .

وبهذا التنوع فى الاستعمالات حيث المسرح والسينما والفصول الدراسية والمكتبة استديو الرقص وصلات العرض يأمل المعماري أن يحظى المكان بديناميكية عالية كذلك التى يتمتع بها مركز بومبيدو لما يجذبه من أفواج الزائرين بما يضيفى الحياة والحركة على فراغات المبنى المتعددة حيث حرص المعماري على تجنب إضفاء سمة المؤسسات على المبنى . وبالرغم من المقياس الفراغى المبالغ فيه إلا أن المبنى متحم بالتفاصيل الكثيرة والدقيقة .

ان هذا الشكل التجريدى النحتى للكتل الرئيسية للمبنى هو نتاج دراسة معالجة وتنظيم الأحجام المتعدده أحياء الأسلوب الخيالى للمشروعات المحلية بالضواحي مثل منزل شنابيل - ولكن فى هذه الحالة ارتقى الشكل الى مستوى أرفع .



مسقط افقى للدرج الارضى

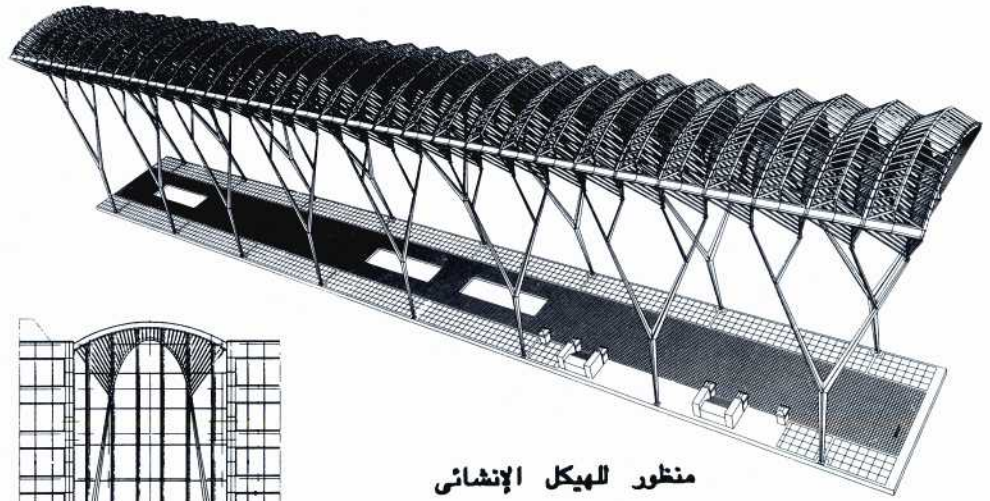
- ١- المر التجارى
- ٢- الساحة
- ٣- حديقة مفتوحة
- ٤- محلات تجارية
- ٥- ممر إلى برج المكاتب
- ٦- بنك مونتريال
- ٧- مبنى قديم

## مشروع العدد

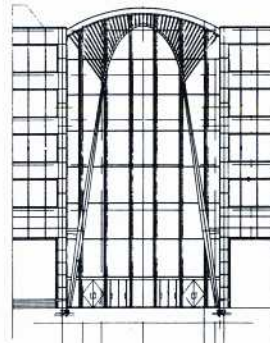
# مركز تجارى بتورنتو- كندا

المعماري: Santiago Calatrava  
Ar. Vol No1165

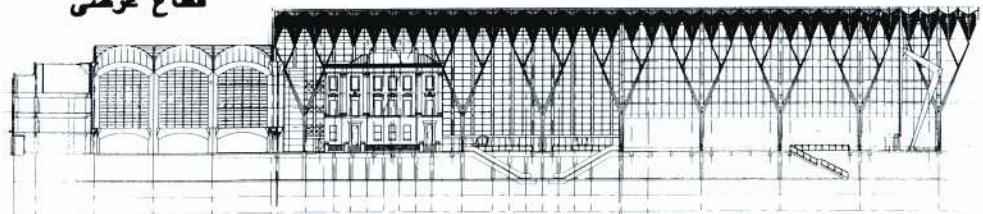
لقد أعطت الترجمة العصرية التي وضعها المعماري للمراكز التجارية معنى جديداً أو تشكيلاً خاصاً بين واحد من التجمعات للمباني التجارية بما يخلق إحساساً بعالم حضري خاص في قلب منطقة الأعمال بمدينة تورنتو. كان الحى الإدارى بوسط مدينة تورنتو هو قلب المدينة الثقافى والحضارى من الناحية التاريخية



منظور للهيكل الإنشائى

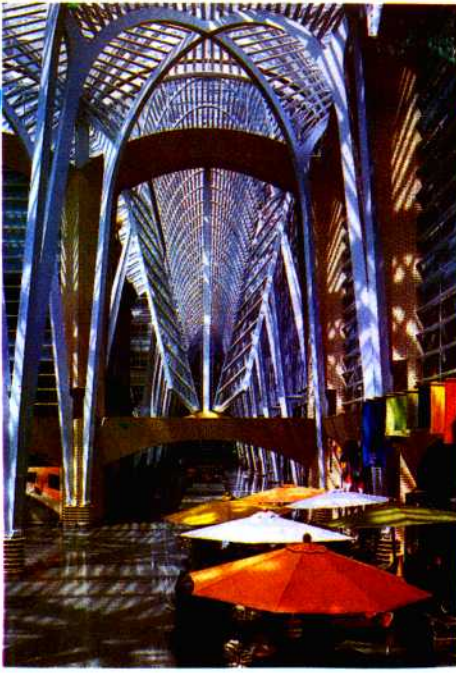


قطاع عرضى



قطاع طولى





الهيكل الإنشائي للممر التجاري  
موضحاً شكل الأفنية من الداخل

ذلك هو الهدف من المسابقة التي طرحت على الفنانين ليتقدموا بأفكار عن تجميل الفراغ وخاصة ممر المشاة الذي يقطع العصب الشرقي - الغربي الذي يمر بكتلة المبنى .

ولقد خالف المعماري العرف السائد حالياً بوجود قاعة مركزية في المباني الإدارية والمراكز التجارية المغلقة تماماً وذلك عن طريق تداخل الممر التجاري مع الفراغات المحيطة بقاعدة كتلتى البرجين الإداريين بما يخلق عالماً صغيراً يتصل مباشرة بالحياة في الشارع وبالقاطنين بالمدينة .

يحتوي مخطط المشروع على عنصرين رئيسيين الأول عبارة عن ممر تجارى بطول ١٠٦ متر مشكلاً محوراً رئيسياً للمجموعة ويربط البرجين بالجزء المنخفض من المشروع . ويتكون الممر التجارى من خمسة طوابق ويبلغ إرتفاعه ٢٧ متراً وعرضه ١٤ متراً ويحدده من كل جانب صف مكون من مباني دعائم معدنية رأسية ثم تتفرع وتنتهى فى مستوى أفقى واحد ، وتحمل فوقها كمرات عرضية مشكله بذلك رواق من أقبية كل منها على هيئة قطع مكافئ مدببة من أعلى وبها فتحات تسمح بدخول الضوء من خلالها . وينتهى الممر التجارى فى الجانب الشرقى للكتلة فى ساحة مربعة مغطاه توجد وسط مجموعة من المباني التجارية التى يرجع تاريخها إلى أواخر القرن التاسع عشر . ويوجد بالدور الأرضى مجموعة من المقاهى والمطاعم لإضفاء الحركة والحياة على الفراغ .

ولعل أبرز ملامح هذا المشروع النظام الإنشائى لكلا من الساحة والممر التجارى والذي يتميز بالجرأة فى التشكيل .



والضخامة أكثر منه على التميز والإختلاف حيث يضم زوجاً من الأبراج الإدارية الضخمة التى يبلغ إرتفاع أحدهما حوالى ٥١ طابقاً والآخر ٤٧ طابقاً حيث يلوحان فى الأفق فوق مبنى على هيئة منصفه مرتفعة تضم خمسة طوابق . وقد أبرزت عملية تنظيم الأبراج مشكلة كيفية تنسيق باقى الفراغات بالدور الأرضى بما يتمشى مع شكل ومضمون الأبراج حيث كان

ولكنه كما حدث فى العديد من الولايات فى أمريكا الشمالية قد تحول بالتدريج إلى صورة مبتذلة من التحضر التجارى ويضم المركز حوالى ٢٢٥٠٠٠ من الفراغات التجارية ومحلات الجملة فى منطقة حديثة تشغل كتله حضرية غير منتظمة محددة بأربعة شوارع رئيسية .

وقد إعتد مخطط المشروع على الكتل

الساحة ويظهر سقفها المزجج والمكون من تسع قبوات برميلية الشكل

الممر التجارى وموقعه ضمن مباني وسط المدينة



# المسابقات العالمية (برلين - المانيا)

م/ ياسر أحمد فؤاد

وقد تضمنت حدود الموقع بواقع ( BRAUNDENBURG ) والتي جرت على جانبيها إحتفالات الوحدة الألمانية وبلغت مساحة المنطقة المخصصة للمسابقة ٦٣ هكتار وقد بلغ عدد المشاركين فى المسابقة أكثر من (٨٣٥) فريق من ٤٩ دولة من بينها مصر \* . وخصص موقع المسابقة لنقل مباني البرلمان الألماني - مجلس الشورى - مبنى المستشارية الفيدرالية - المبنى الاجتماعى للبرلمانيين - مبنى النادى الصحفى - مبنى وظائف المؤتمر الصحفى الفيدرالى - مبنى الرئاسة . هذا بالإضافة إلى الخدمات اللازمة وكذلك المسطحات المفتوحة الضخمة التى تناسب هذه النوعية من المباني وقد حددت كافة المسطحات لكل العناصر بصورة محددة وواضحة فى كراسة شروط المسابقة .

وقد اعلنت نتيجة هذه المسابقة فى فبراير ١٩٩٢ حيث فاز مشروع المانيا بالجائزة الكبرى وأعطيت ٧ جوائز تالية وكذلك ١٤ جائزة تشجيعية . بلغت مجموع جوائز هذه المسابقة ٧٢٠ ألف مارك ألماني أى ما يوازي أكثر من مليون ونصف المليون جنيه مصرى . وقد جرت مسابقة عالمية أخرى محدوده فى ذات وقت المسابقة لتطوير مبنى الرايخ الشهير والواقع ضمن

بعد قيام الوحدة الألمانية برزت العديد من الأفكار والطموحات السياسية والعملية لإعادة الدور القيادى الذى تلعبه ألمانيا بما يتناسب مع تنامى قوتها على المستوى السياسى والاقتصادى الأوروبى والعالمى وبالتالي لإعادة برلين إلى سابق عهدها كعاصمة أوروبا الثقافية .

وعلى الفور بدأت الخطط العملية فى صياغة هذه الأفكار والطموحات وتحويلها الى واقع ملموس على أرض الواقع . ودعت ألمانيا العالم لمشاركتها فى صياغة اللغة المعمارية المناسبة لبرلين الغد . من خلال عدة مسابقات عالمية لإستئثار الفكر العالمى فى إيجاد الصيغة الملائمة والناجحة لتطوير المناطق التى كانت تحت سيطرة الكتلة الشرقية قبل الوحدة .

وقد قرر البرلمان الألماني فى جلسة شهيرة فى ٢٠ يونيو ١٩٩١ بنقل الوزارات من بون إلى برلين العاصمة السياسية والرسمية للدولة الألمانية الموحدة .

وتطبيقا لما سبق فقد بدأت أولى هذه المسابقات فى مايو ١٩٩٢ بمسابقة أفكار عالمية - مرحلة واحدة - لتخطيط وتصميم منطقة SPREEBOGEN وهى المنطقة المتاخمة غربا لسور برلين الشهير .

## دورات تدريبية للمهندسين TRAINING COURSES

### يعلم مركز الدراسات التخطيطية والمهامية

عن استمرار النورات التدريبية المتميزة للمهندسين والطلبة فى الرسم المعمارى بمساعدة الحاسب الالى  
لبرنامج AutoCAD VER. 12 وبدء النورات لبرامج 3D Studio, SAP 90

#### □ AutoCAD

- ACAD LEVEL 1 .....(2 D)
- تتضمن الدورة تعريف بالـ DOS كما يتم شرح مكونات الجهاز .
- ACAD LEVEL 2 .....(ADV. 2 D)
- ACAD LEVEL 3 .....(3 D)

#### □ 3D Studio

- 3D Studio .....(LEVEL 1)
- 3D Studio .....(LEVEL 2)

#### □ SAP 90 ..... برنامج التحليل الإنشائى

- لكل دارس جهاز IBM 486.....
- شاشة ملونة.....SVGA
- لوحة ادخال رقمية.....DIGITIZER
- راسمة قلمية.....PLOTTER

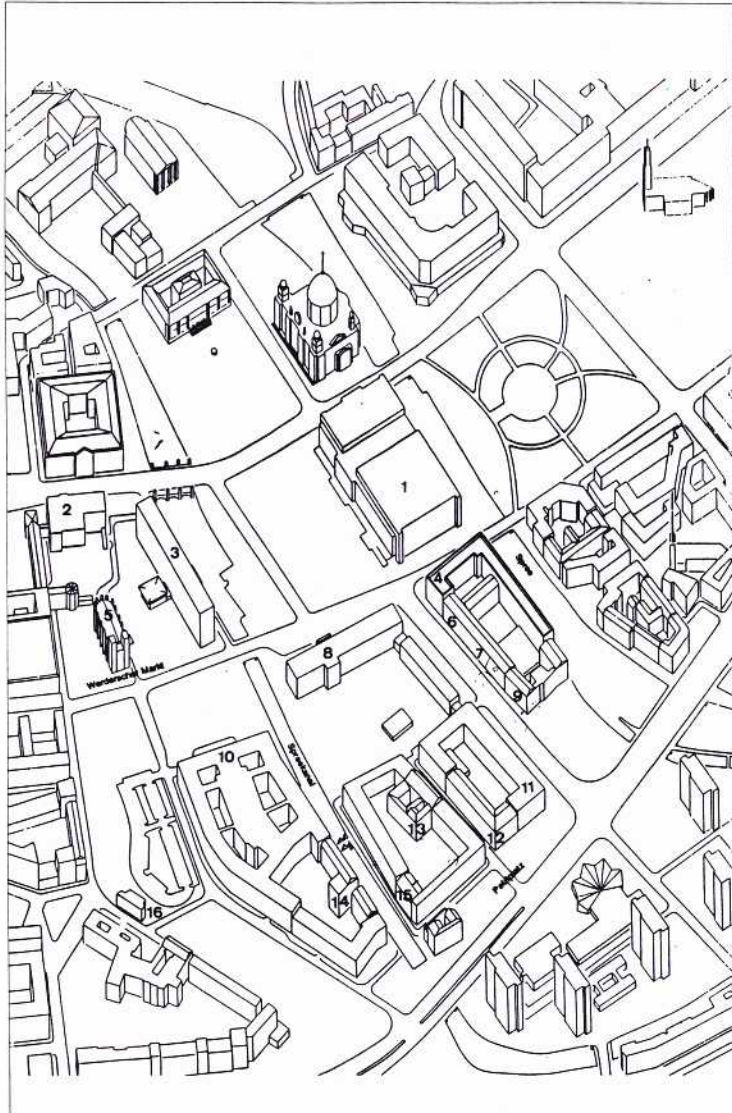
- يقوم بالتدريس مهندسون متخصصون .
- عدد الدارسين بالدورة ٤ لضمان التدريب العملي .
- يمكن تنظيم دورات للبرامج الخاصة .
- تمنح شهادة لكل دورة .

### مركز الدراسات التخطيطية والمهامية

١٤ شارع السبكي - خلف نادى هليوبوليس - مصر الجديدة - القاهرة

تليفن: ٦٧٠٨٤٢ - ٦٧٠٧٤٤ - ٦٧٠٢٧١

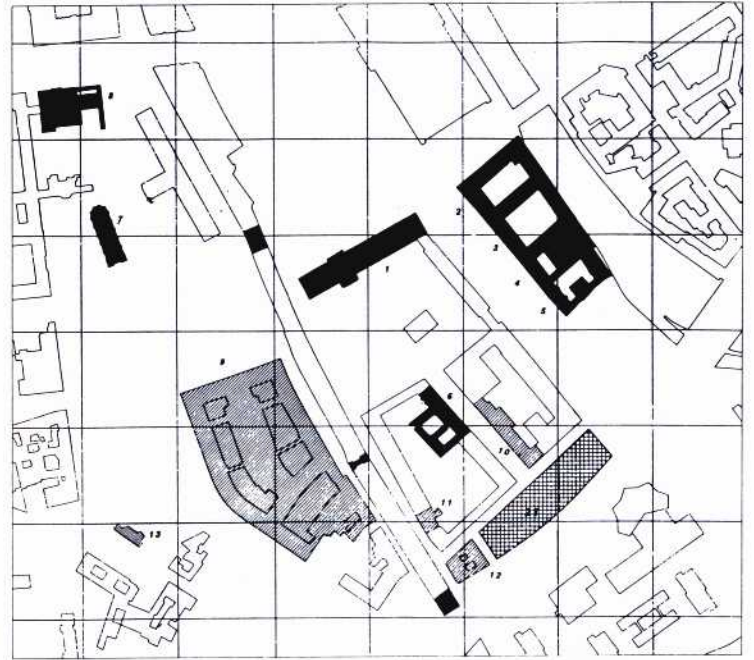
- |                               |                         |
|-------------------------------|-------------------------|
| ٩- أرشيف                      | مباني الموقع            |
| ١٠- مبنى البرلمان             | ١- قصر المؤتمرات        |
| ١١- مبنى وزارة التعمير السابق | ٢- مبنى إداري           |
| ١٢- محلات تجارية              | ٣- مبنى الخارجية السابق |
| ١٣- إداري                     | ٤- مبنى إداري           |
| ١٤- إداري                     | ٥- كنيسة                |
| ١٥- إداري                     | ٦- إداري                |
| ١٦- إداري                     | ٧- مكتبة                |
|                               | ٨- مبنى البلدية         |



الجزيرة ككل تمثل المركز التاريخي لمدينة برلين علما بأنه قد تم تحديد عدة مباني أخرى يتم التخلص منها بهدمها، منها مبنى ضخم للمؤتمرات ؟ وقد تم توضيح ذلك بجلاء تام في كراسة الشروط وذلك بالكتابات والرسومات والصور .

وكان من أهم أهداف المسابقة إعادة تشكيل هذا المركز التاريخي بلغة عصرية تناسب الوضع الحالي والمستقبلي للمدينة مع مراعاة نوعية المباني التي تقرر إنشائها ضمن النسيج الموجود .

وأكتملت منظومة المسابقة بدعم المتسابقين بكافة التفاصيل المطلوبة في



### الجائزة الأولى

عده مباني تاريخية بالموقع والتي تم تحديد عدم المساس بها . ليصبح المبنى الرئيسي لإجتماعات جلسات البرلمان الألماني " البندستاج " .

وبتلت هذه المسابقة مسابقة أفكار عالمية أخرى - مرحلتين - والتي أعلنت في أغسطس ١٩٩٣ لتخطيط وتصميم منطقة (SPREEINSEL) بمدينة برلين أيضا يتم في نهاية المرحلة الأولى إختيار ٥٠ مشروع للتقدم للمرحلة الثانية - مشروع تفصيلي - على أن يتم منح كل مشروع فائز في المرحلة الأولى مبلغ ٣٠٠٠ مارك ألماني .

ويتم في المرحلة الثانية منح جوائز لعدد ١٢ مشروع . تبلغ قيمة الجوائز الكلية للمرحلتين ٥٥٠.٠٠٠ ألف مارك ألماني . وقد تقدم للمرحلة الأولى من المسابقة أكثر من ١١٠٠ فريق من أكثر من ٤٩ دولة من ضمنها مصر بفريق واحد ؟ وإنتهت المرحلة الأولى بإختيار ٥٢ مشروع للتأهل للمرحلة الثانية وذلك في ديسمبر ١٩٩٣ .

ولعل عدد المشاركين حسب الأرقام الرسمية يعكس مدى الاهتمام العالمي للمعماريين بأهمية وطبيعة هذه النوعية من المسابقات المنظمة تنظيميا جيدا يساعد على زيادة فعالية وقدرات المتسابقين في الاحتكاك والتقدم بألوان من الفكر الذي يثرى الحركة المعمارية على مستوى العالم ويسهم بقدر كبير في حل المشاكل التي تطرأ وتتطلب الحل المناسب لتحقيق الرؤى المختلفة والمناسبة لعالم الغد .

ووفقا لقرار البرلمان الألماني في ٢٠ يونيو ١٩٩١ بنقل مكاتب الخارجية ووزارة الداخلية الفيدرالية لما لهما من أوضاع أمنية خاصة وكذلك إنشاء مركز للمؤتمرات بالإضافة الى مجموعة عناصر أخرى إلى منطقة موضوع المسابقة (SPREEINSEL) . فقد قامت السلطات المحلية ووفقا لرأي منظمة اليونسكو بتحديد عدة مباني بالمنطقة يتم إعادة تأهيلها وإستخدامها وذلك دون المساس بها من الخارج نظرا لأهميتها التاريخية بإعتبار أن منطقة



الجائزة الأولى



الجائزة الثانية



الجائزة الثالثة

أسلوب شيق وممتع مزودا بالبيانات والدياجرامات والمساقط للمباني التاريخية والتي يتم المحافظة عليها وكذلك الخلفيات التاريخية للمنطقة ككل . بلغت مساحة الموقع الاجمالية ٤١ هكتار مقسمة الى عدة أجزاء يخترقها فرع النهر في جزء ويحدها في جانب آخر وقد تم تحديد نوع المباني المطلوب إنشائها في كل جزء وفقا لرغبة السلطات هناك وكذلك تحديد مسطحاتها ولم يترك للمتسابق طوال فترة المسابقة سوى التركيز على وضع فكرة وبشكل ومكان المباني المختلفة على أن يتم تقديم المشروع بشكل محدد مسبقا على عدد ٢ لوحة مقاس ٨٠سم × ٦٠سم موقع عام وأيزومتري عام بالإضافة إلى لوحة ثالثة تركت للمتسابق لشرح وتوضيح أى إضافات يراها علما بأن اللوحتين الأساسيتين قد قدمت للمتسابقين بالشكل النهائى حيث يضع المتسابق فقط الكتل الجديدة ولم يطلب بالطبع تقديم مجسم المشروع إلا فى المرحلة الثانية من المسابقة وبشكل أيضا محدد فى المقاس حيث يوضع المشروع ضمن مجسم كامل للمنطقة المحيطة ليوضح مدى نجاحه فى تنفيذ وأداء كافة المتطلبات على مستوى المدينة ككل\*\*.

الجائزة الأولى BREND NIEBUHR برلين - ألمانيا  
قدم المشروع مدخل ممتاز للمنطقة التاريخية ككل - كما أهتم بالطبوغرافيا التاريخية للموقع .

وقد قدم مبنى جديد نو تصميم فريد حيث ترتبط ساحته بجميع العناصر المنشرة بالموقع والموضوعة بنظام ودقة وقد جاءت بلوكات المباني متوافقة ومناسبة لمتطلبات المشروع كما أن تطوير المناطق المطلة على فرع النهر كانت ناجحة إلى حد كبير . وقد جاء تدرج الفراغات مناسب لطبيعة المباني ذات الخصائص والمتطلبات الأمنية العالية . لم تؤيد لجنة التحكيم الحل فى تكليس جزء من الموقع بالمباني ورأت إعادة توزيع المناطق الخضراء بشكل أساسى وضرورى .

الجائزة الثانية KRUEGER SCHUBERTH, VANDREIKE برلين : - ألمانيا

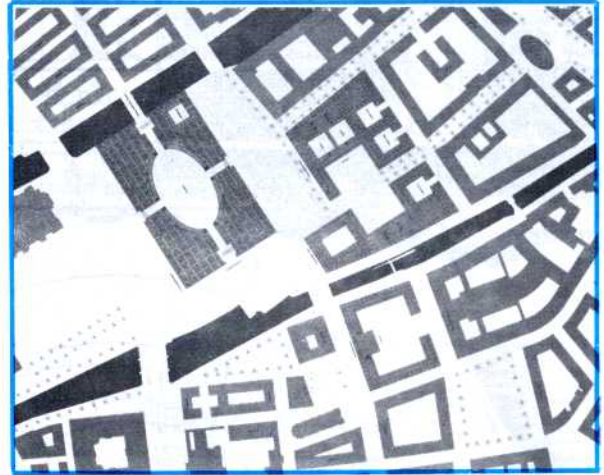
قدم المشروع نتاج فريد للفراغات الحضرية فى تتابعها الذى ساعد على خلق منطقة مركزية عن طريق إتساعها وبعدها الطموح . ويبدو ذلك واضحا من خلال المباني الحرة والتي تكون مقبولة حالة وجودها من خلال معمار ممتاز . إن مباني الوزارتين يمكن ملاحظتهما بسهولة ضمن المحيط العام ويتعامل المشروع ككل بواقعية ووظيفية كبيرة مع الموقع . بالنسبة للجزء الشمالى فإن التوزيع جيد وقد علقت لجنة التحكيم على وجود المربع الأخضر الكبير فى الجنوب حيث لم يترك عيبا مناخيا . كما أن المبنى الجديد مفتوح تجاه الشرق وهو الأمر الذى يشجع على تطوير هذا الاتجاه بالرغم من عدم واقعيته بالنسبة للموقع .

الجديد بمجموعة المباني الثقافية على الضفة المقابلة وقدم المشروع المنطقة الجنوبية فكرة بوضع مجموعة من المباني تحتوى على منطقة خضراء ضخمة.

وأخيرا وبدون شك فإن المسابقة قد أفادت وبصورة عامة كافة المشاركين فى التعرف على أساليب الفكر المختلفة وأساليب تقديم الحلول لمشكلة معمارية محددة وكيفية وضع حلول ضمن نسيج معمارى حى وموجود ويلبغ تناسب العصر الحالى والقادم . لعل أهم هذه الفوائد الكتاب التذكارى الخاص بالمسابقة والذى تم تقديمه وتوزيعه على كافة المتسابقين والذى يضم بين جنباته صور ورسومات كل المشروعات المقدمة للمسابقة مع شرح لقرارات لجنة التحكيم فى تحديد الجوائز وأسباب نجاح هذه المشروعات ومعايير التحكيم التى أدت لنجاح بعض المشروعات عن البعض الآخر . الأمر الذى يفرض على كافة المتسابقين احترام رأى اللجنة وإن اختلف البعض معها ، بالإضافة إلى التعرف على الأخطاء المختلفة لكل مشروع وكذلك التأكيد على أهمية وبراعة الفائزين بالمسابقة كما توضح أيضا مدى نجاح المسابقة ككل فى تحقيق الهدف الذى أقيمت من أجله علما بأن لجنة التحكيم تضم نخبة متميزة من كافة المتخصصين .

وعلى لسان أحد المسئولين عن هذه المسابقة SPREIN  
SEL يقول :

إن برلين ليست حقل تجارب للمعماريين والمخططين ولكنها باتت معمل لتفريخ الأفكار والاتجاهات الحديثة التى تجد لها صدى وترحيب وفرصة لمناقشتها عن طريق المسابقات وطرحها على العالم أجمع كوسائل لمعالجة المشاكل المختلفة التى تنشأ بالمدن فى أسلوب منظم ودقيق .  
وإن برلين بالرغم من كونها لا تزال تتحدى نفسها فى إيجاد الصيغة المناسبة لها على كل المستويات إلا أنها بهذه المسابقات قد ألغت على الأقل التعارض بين كونها عاصمة عالمية لألمانيا وكونها عاصمة لأوروبا الموحدة ويتوقع أن تكون للمسابقات القادمة أهداف كبيرة تنهض ببرلين وتجسد فيها رؤى عالم الغد .



الجائزة الأولى



المشروع المقدم من الفريق المصرى

الجائزة الثالثة : RUDOL RAST ARCHITECTURE

& ORSTPLANUNG برن - سويسرا .

قدم المشروع فكرة مقنعة من حيث الحفاظ على الخريطة التاريخية حيث تم تقسيم وتقطيع المباني الجديدة والمبنى الجديد يخدم الغرض الذى أنشئ من أجله وقدم المشروع ترتيب جيد للفراغات وظيفيا وأمنيا كما أن المبنى على شكل القطع المكافئ وهو المبنى الأعلى يعتبر مقدمة جيدة لمباني مكاتب الخارجية على محور الطريق الرئيسى . علاوة على أن تغيير وجهة فرع النهر تحولت إلى ملامح جيدة ومقبولة وصحيحة إلى حد كبير .

المشروع المقدم من الفريق المصرى:

قدم المشروع محاولة لربط الموقع ككل بالمبنى التاريخى المجاور من خلال عمل ساحة يمتد تأثيرها على الموقع ككل لترابط ذلك المبنى بمجموعة المباني المطلوبة فى إطار واحد . كما تم عمل ساحة عمودية لربط المبنى

\* شارك من مصر فى هذه المسابقة فريقين :

الفريق الأول :

د . / عبد الحليم الرمالي م . / حسام مؤمن  
م . / ياسر أحمد فؤاد م . / أحمد سعد خميس  
م . / وفائى مصطفى م . / إبراهيم بدوى  
م . / أسامه سعد (القاهرة)

الفريق الثانى :

م . / نبيل الفيومى م . / جمال سليم جبران  
م . / محمد طارق الرفاعى م . / أيمن السيد ميتو (الاسكندرية)

\*\* تقدم لهذه المسابقة الفريق المكون من :

م . / ياسر أحمد فؤاد م . / أحمد سعد خميس  
م . / مصطفى إبراهيم اسماعيل م . / أحمد عاطف الدسوقي  
م . / حسام مؤمن



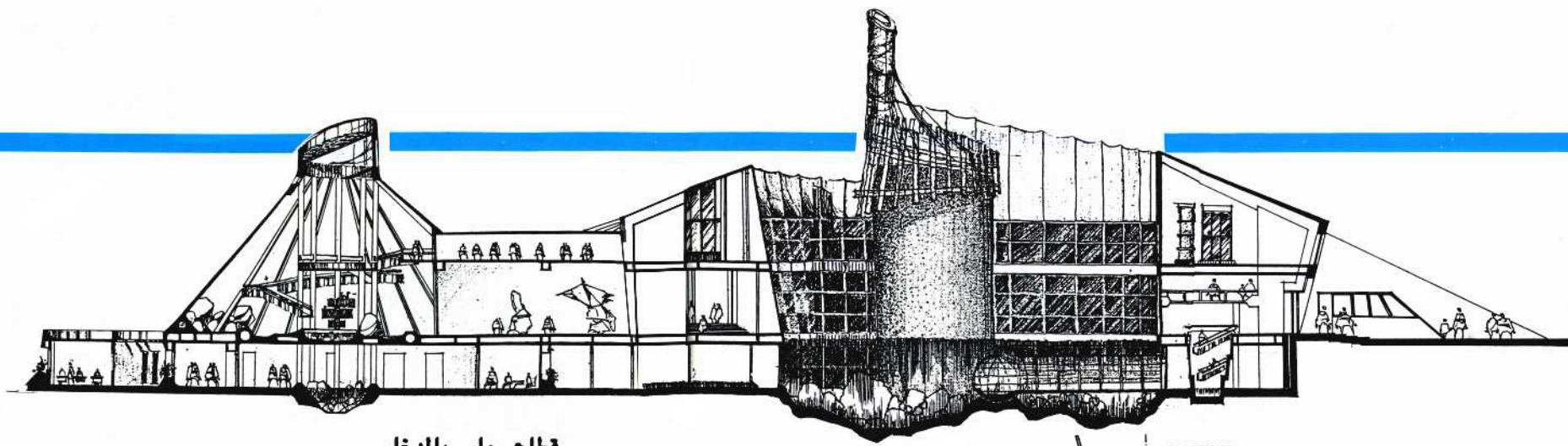
# متحف الأحياء المائية بالاسكندرية

نقدم في هذا العدد عرض مشروع التخرج للطالب خالد السيد محمد ابراهيم من هندسة المطرية جامعة حلوان عام ١٩٩٣. وقد تم اختيار موقع المشروع في منطقة السلسلة على شاطئ البحر الأبيض في وسط مدينة الاسكندرية نظرا لسهولة الوصول اليه من شتى أنحاء المدينة وحتى يخدم أكبر عدد ممكن من سكان المدينة بالإضافة الى الوافدين اليها من السياح والمصطافين.

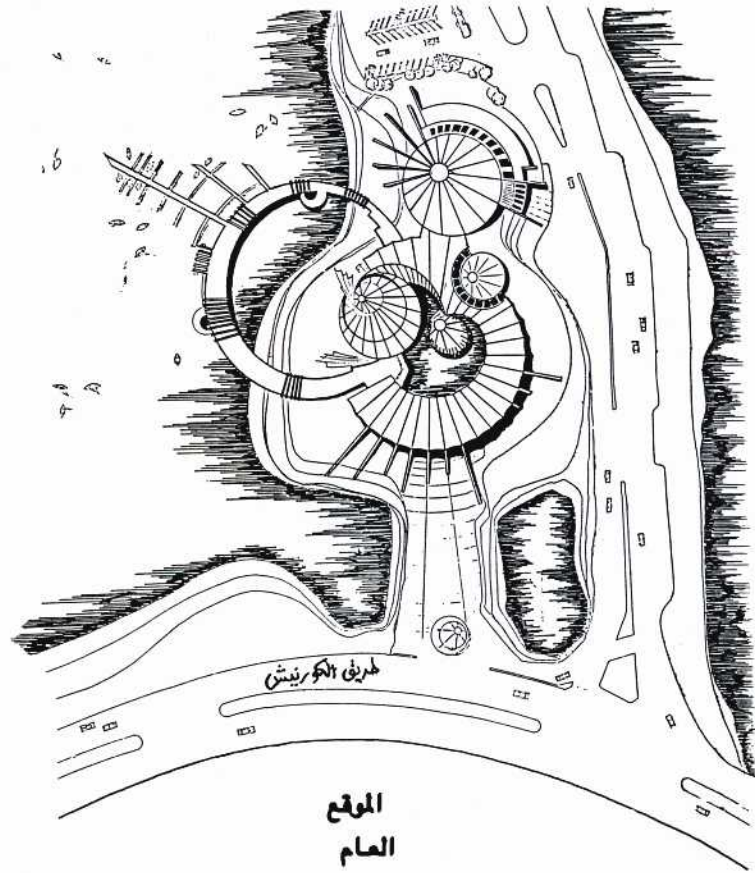
**الفكرة التصميمية:** في التشكيل العام هي إعطاء الزائر الاحساس بحياة البحر وخلق الارتباط بين المشاهد والمعرضات وذلك باستخدام الماء نفسه كعنصر أساسي في التصميم. وقد ظهر هذا واضحا في التشكيل العام للمتحف والذي جاء على شكل محارة كبيرة تتداخل مع محارة أخرى.

\* وتبدأ رحلة الزائر بالدخول إلى منسوب المدخل عبر الجسر المؤدى إلى المتحف أو عن طريق المرسى الجانبى إذا أتى الزائر عن طريق البحر فينزل عن طريق منحدر حلزوني ينساب حوله الماء بما يوحي للزائر بأن نواحه قد جذبتة إلى قاع البحر ليجد نفسه في المنسوب السفلى للمتحف والذي يضم معمرات زجاجية تشبه الانابيب وتغر تحت الماء في قاع البركة التي تتوسط المتحف ليشاهد منها الأسماك كبيرة الحجم والدرافيل وكثتها في بيئتها الطبيعية في قاع البحر ثم يكمل الرحلة عبر ثلاث قاعات متتالية تشبه الكهف ليشاهد فيها الأسماك المضيئة وأسماك القاع مرتبة حسب فصائلها وذلك في أحواض متباينة في الحجم والشكل لتوفير التنوع والاثارة.

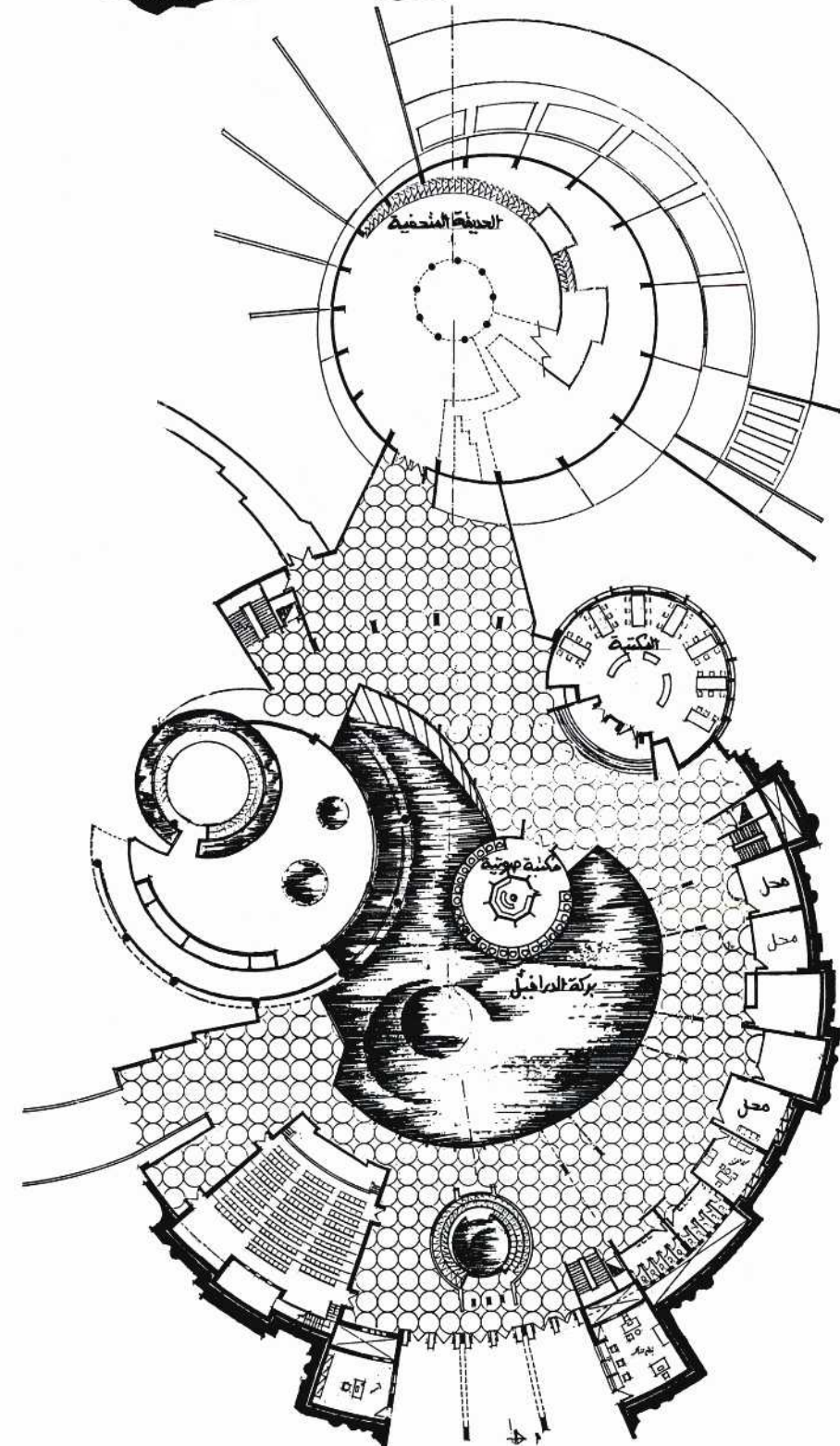
\* ثم يصعد الزائر إلى المنسوب العلوى للمتحف عبر منحدر محاط بحوض دائرى ضخم ويشاهد الأسماك أثناء صعوده تدريجيا ليجد ثلاث صالات متتابعة أخرى يستكمل فيها التعرف على



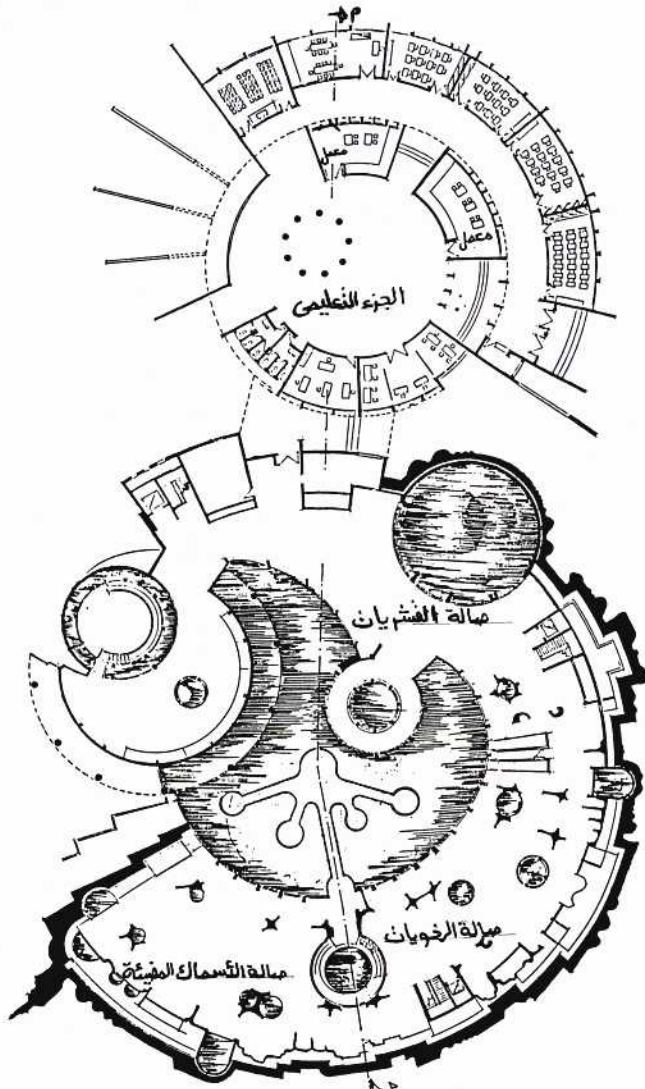
قطاع مار بالدخل



الموقع العام



مخطط افقى لمنسوب المدخل



مخطط افقى للمنسوب السفلى - روم

\* ويبقى الجزء التعليمى في المشروع وهو وحدة أبحاث بحرية للباحثين والمتخصصين في علوم البحار وتشتمل على معملين وأربعة فصول دراسية وقاعة محاضرات صغيرة بالإضافة إلى الخدمات الأخرى.

وتقع وحدة الأبحاث في المنسوب السفلى أسفل الحديقة المتحفية ولها مدخل جانبي خاص بها. أما من الناحية الانشائية، فقد تطليت العناصر المتعددة للمشروع بالإضافة إلى متطلبات التشكيل العام أن يكون الهيكل الانشائى مرنا لأكبر درجة ممكنة لتسهيل الحركة بداخله، فكان اختيار القشريات الكبيرة التي توفر بحور واسعة والتي ترتكز على مجموعات من الإطارات التي ترتبط من أعلاها بكرات منحنية شبه دائرية ترتكز على دعامتين كبيرتين يشد اليهما حبال من الصلب تشبه صارى المركب وحبال الأشرعة وكان المتحف عبارة عن محارة كبيرة لها صارى وأشرعة تبدو وكثتها في حالة إبحار.

\* وفي منسوب المدخل يجد بعض العناصر الهامة مثل صالة العرض وهي مخصصة لعرض الأفلام التي توضح معلومات إضافية عن الأسماك والبحار وغرابتها وطرق الصيد المختلفة ثم يجد مكتبة تحتوى على كل ما كتب عن البحر والأسماك إلى جانب مكتبة صوتية يشاهد فيها الزائر صور مضيئة للأسماك المختلفة أثناء سماعه لأصواتها في كبائن خاصة ثم يجد مجموعة من المحلات الصغيرة التي تبيع التذكارات والانتيكات وتبيع أيضا المحار ومنتجات البحر.

\* وفي منسوب الميزانين يجد مطعم صغير يقدم المأكولات البحرية ويستطيع الزائر التمتع برؤية البحر ورؤية بركة الدرافيل التي تتوسط المشروع.

كائنات البحر. ويتم الفصل بين صالات العرض عن طريق عناصر الاتصال الرأسية التي تتكون من ثلاث سلام بجانب كل منها مصعد وذلك لتفى بالفرض في حالة الهروب أثناء الحوادث والطوارئ. ومن خلال المنسوب العلوى ينتقل الزائر إلى الجزء الثانى من المشروع عن طريق ممر أفقى ليصل إلى حديقة متحفية يشاهد فيها حياة المناطق الساحلية والجزر أثناء هبوطه على منحدرات دائرية أو منكسره هابطة إلى أسفل فيشاهد طيور البحر مثل النورس والبلاشون ويرى البرمائيات والثدييات البحرية وكل ذلك في بيئته الطبيعية حتى يصل مرة أخرى إلى مستوى المدخل.

## CPAS NEWS

- Dr. Arch. Abdelbaki Ibrahim, CPAS President, and Dr. Eng. Ibrahim El-Demeiry, Expert in Traffic and Transportation, have participated, as international experts, in laying down the executive programs for old Aleppo preservation project. Old Aleppo preservation body is considered an example to be followed in developing old cities in the Arab World.

- Dr. Arch. Abdelbaki Ibrahim, through the activities of the Organization of Islamic Capitals and Cities, participates in supervising the preparation of Architectural design and urban planning principles for the cities of Aleppo and Damascus.

- CPAS team will head to Yemen for the supervision of the Faculties of Education in Taiz, San'a, Hodaidah and Aden in the Republic of Yemen

- CPAS has prepared the executive documents for the construction of the 2500-seat grand Conference Hall in San'a University according to the most modern International systems for conferences, seminars, lectures and ceremonies.

- Dr. Arch. Abdelbaki Ibrahim has suggested an Arab Architects Conference to be held in March 1996. The draft for the goals, subjects and preparations required for this conference were perfectly prepared.

Dr. Abdelbaki has met a group of Syrian Architects at the Engineering syndicate in Aleppo to discuss the conference subjects; forming the Architect, and the professional practice.

- In an International Seminar held in the Faculty of Architecture in Aleppo University, Dr. Arch., Abdelbaki Ibrahim, Dr. Eng. Ibrahim El-Demeiry and Dr. Alaa El-Din Lolah had discussions with the post graduates on the scientific approach for architectural and planning researches.



المعماري سعيد الفاسي وزير الاسكان في المملكة المغربية ود. عبد الباقي ابراهيم في حفل الاستقبال الذي اقامه م. صلاح حجاب للسيد الوزير

## أخبار المركز

لانشاء قاعة الاحتفالات الكبرى بجامعة صنعاء (٢٥٠٠ مقعد) على أحدث النظم الدولية للمؤتمرات والندوات والمحاضرات والاحتفالات .

\* تقدم الدكتور عبد الباقي ابراهيم رئيس المركز باقتراح لعقد مؤتمر المعماريين العرب الاول في الشهر الثالث لعام ١٩٩٦ وتم وضع المسودة الخاصة بالاهداف والموضوعات والتنظيمات التي يتطلبها هذا المؤتمر والاعداد بصورة جيدة .

وجارى دراسة هذا الاقتراح من قبل المنظمات المعمارية في مصر . وبهذه المناسبة اجتمع الدكتور عبد الباقي ابراهيم بمجموعة من المعماريين السوريين في نقابة المهندسين بحلب لمناقشة موضوع المؤتمر وهو تكوين المهندس المعماري والممارسة المهنية .

\* في ندوة علمية عقدت في كلية الهندسة المعمارية بجامعة حلب تحدث كل من الدكتور عبد الباقي ابراهيم والدكتور ابراهيم الدميرو والدكتور علاء الدين لولح لطلبة الدراسات العليا عن المنهج العلمي للبحوث المعمارية والتخطيطية .

\* عين المركز مجموعة من المهندسين للإشراف على القرى السياحية في الساحل الشمالي والتي قام بتخطيطها وتصميم مبانيها وأخرها قرية نسمة ملك للجمعية التعاونية للاسكان للعاملين في المركز القومي للبحوث الجنائية والاجتماعية .

\* شارك الدكتور عبد الباقي ابراهيم رئيس المركز والدكتور ابراهيم الدميرو خبير النقل والمرور في وضع البرامج التنفيذية لمشروع حماية مدينة حلب القديمة وذلك بوصفهما من الاستشاريين الدوليين للمشروع . ويتم ذلك من خلال مجموعات عمل متخصصة في مجالات الترميم والتحديث والنقل والمرور والمرافق العامة والخدمات . وقد أصبح جهاز حماية مدينة حلب القديمة برئاسة المهندس محمد خير الدين الرفاعي نموذجاً يحتذى في تطور المدن القديمة في العالم العربي .

\* يشارك الدكتور عبد الباقي ابراهيم رئيس المركز في الاشراف على اعداد الموسوعة الخاصة بأسس التصميم المعماري والتخطيط الحضري لكل من مدينتي دمشق وحلب وذلك من خلال النشاط العلمي لمنظمة العواصم والمدن الاسلامية وأمينها الدكتور مهندس عبد القادر حمزة كوشك .

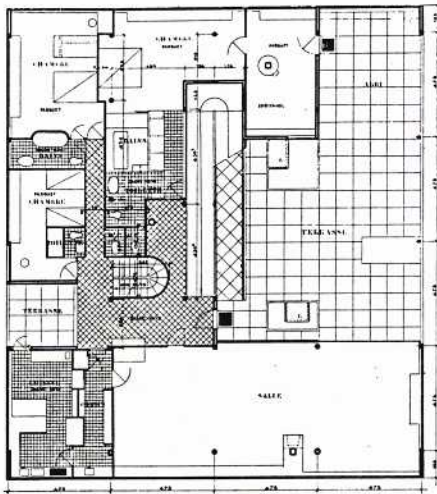
\* يسافر الى اليمن مجموعة المهندسين المعينين من قبل المركز للإشراف على تنفيذ مباني كليات التربية في كل من صنعاء وتعز والحديدة وعدن بالجمهورية اليمنية . وذلك بعد موافقة البنك الدولي على المشروع وترسيته على المقاولين الدوليين والمحليين .

\* انتهى المركز من اعداد المستندات التنفيذية

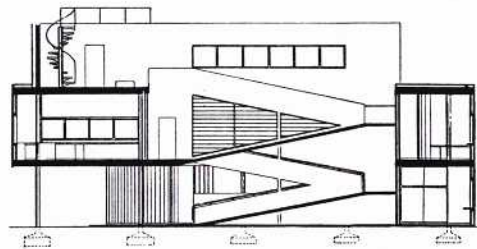
VILLA SAVOYE 1928 - 30



perspective



plan



section

windows in the Renaissance and the nineteenth century. Second, the long window has the most efficient way to distribute light.

In the design of the non built Governornor's Palace of the city of Chandigarh, India 1950-1953. Le Corbusier intended to "emphasize its function as the city's symbolic focus", while "not letting the folklore stand in the way of an architecture of reinforced concrete". That is, Le Corbusier's concept was to create a sculputural form derivative from reinforced concrete architecture, where its manifestation was through the dual articulation of symmetry and asymmetry, void and solid.

Moreover, besides being a building situated at the end of an enclosed precinct of multi-level garden and pools located at the end of central axis, crowning of the triple axes of the city of Ghandigarh, the Governor's Palace resembles stepped pyramid. Its volumes represent reinforced concrete construction in the form of cnatilevered level, thin planes, wide span halls and curved shapes. For instance, its front elevation showing the change from the open grid of the ground level to the closed form of the upper levels.

Structural Skeleton 4. Pilotis 5. Roof Garden.

For instance, the idea of the free plan and independent structural skeleton is interpreted as the free disposition of the partitions of different floors, in a way that correspond to the inner spaces, and not to the grid of the reinforced concrete skeleton - "open planning". The free facade was interpreted as a consequence of skeleton construction. In the case of Villa Savoye which is characterized by an external purity of form, it is a box in the air, pierced all around, without interruption by the long window. Here, the long window could be described in two ways: First, it served as an expression of concrete structure; the same as the arch opening in Roman architecture, or the Medieval masons which had a type of windows related to stone pier and rib construction, so there were different

SYNOPSIS

**\*Subject of the issue:**  
The Architecture of Salah Zeitoun.

By Dr. Abu Zeid Rageh

The writer gives a quick panorama of the different architectural schools in Egypt and their influence on the architecture of Salah Zeitoun.

**\* Projects of the issue:**

- The American Centre in Paris - France

Arch. Frank O. Gehry & Associates  
It is considered the architectural focus in a renovated urban plot along the Seine. The apparently abstract, sculputural massing of the building is the outcome of a studied manipulation and organization of the various volumes recalling the imaginative intensity of suburban domestic projects.

- Office building and laboratories of the Egyptian Renewable Energy Development Organization, Nasr City - Cairo

Arch. Conphoebus (Italy)

The main concept in construction is preserving energy by using double walls, heat insulation materials and ventilation ducts between upper roof and walls.

- International Export Centre, Nasr City - Cairo.

Arch. Magd Messara

It consists of different warehouses for collection, separation and classification and packing besides storages and refrigeration, offices and different services for employees.

**\* Technical Article:**

- International Competitions (Berlin - Germany)

Arch. Yasser Ahmed Fouad

The architectural competition after the unification of the two Germanies for the revival of old Berlin as a European Cultural Capital.

This concrete frame system allowed thin wall to be used as partitions which defines spaces rather than rigid bearing walls. That is, the wall is no longer a structural element. Also, the use of concrete skeleton has given new character to the French traditional forms. The facade of the Rue Franklin flats has showed new expression. The whole facade is in movement. It is hollowed out, recedes in depth and springs forward.

Perret's successful use of concrete and his intention to show its possibilities, led him to design tall buildings, ... towers. In 1923, he designed the Notre Dame Du Raincy. It is 43 meter high tower in the form of bundles of extremely thin channeled columns made of concrete. The column bundles are recessed twice toward the top. This methodology of design is strictly related and "adjusts to the forces resulting from weight and wind factors which decrease toward the top".

In 1925, Perret designed the tower of Orientation, in Grenoble. The height of the tower is 100 meters, its base which contained elevators and circular staircase, is an octagonal with a diameter of 9.40 meters, thus, constitute a ration of about 1,10 between the width and the height of the tower, There are eight thin columns in the form of ribs with 40 centimeters thick. They are connected together at three levels with ring pgs. As a result, the tower looks thin "with this successful tower Perret was able to demonstrate masterfully the elegance of form that can be achieved with concrete".

### **LE CORBUSIER AND THE DOM-INO HOUSE PROTOTYPE.**

Le Corbusier (Charles Edouard Jenneret) was the leader of modern architects to understand and define the new logic of modern architec-

ture which rejected tradition and sought a new architectural expression derived from new technology. And accordingly, his thoughts were set forward the guiding principles for the new architecture. That is, his theory and design were derivating from a strong understanding of the potentialities of the material - the reinforced concrete architecture. Moreover, the reinforced concrete is considered not only as construction means, but also as aesthetic. The method of structure and the method of art sought a unified and comprehensive totality. Le Corbusier had introduced the Dom-ino house prototype of the 1914-15 which is consisted of thin columns carrying concrete slab. This structural component which was made visible and somehow implicit when not visible, has set for every architectural freedom: windows, facades, plan, every-thing to be disposed according to heroic impulse. It is simple and straight forward construction - a prototypical unit expressing ideas of mass production, repetition, and so on.

In other words, the Dom-ino house prototype represented the canonical free plan diagram which sets the initial statement of the spatial concepts of modern architecture. It is consisted of three horizontal slabs, six box-like footings, six linear columns, and one staircase in a primitive geometric configuration ... all are in reinforced concrete. It is almost a rectangular cubic form with cantilever slab. Thin walls could be organized where one wishes with no relation with the grid of the columns. Thus flexibility and accordingly modulation of spaces with minimal supports is achieved.

Moreover, the Maison Dom-ino is an objective architectural statement to the modernist attitude of architecture which opposed to a classical architectural expression. That

is, the Maison dom-ino was a beginning toward altering the conception and definition of architecture. It is Le Corbusier's image and definition of the future of new architecture.

### **VILLA SAVOYE**

Le Corbusier designed Villa Savoye in 1928-30 which represented new ideas of the modern house that made possible by reinforced concrete. The rigid plan of the traditional stone house has been altered by the use of reinforced concrete, in order to achieve solutions to the plan as a modern house. This architectural expression of new conception of space was made possible by the use of skeleton system of construction. " That is what Le Corbusier meant when he defined architecture as construction spirituelle "

The Villa Savoye is considered as the correct expression of reinforced concrete. It is simple and complex. It is conceived as a sculptural form which is hollowed to have a characteristic dialogue with the surrounding . In other words, Villa Savoye was constructed and shaped according to structure, function and environment.

Moreover, the Villa Savoye was designed not just three dimensions, but it involved time. One can grasp its totality only if he moves towards it and through it. " It is impossible to comprehend the Savoye house by a view from a simple point : quiet literally, it is a construction in space time. The body of the house has been hollowed out in every direction: from above and below, within and without. " Many writers considered Villa Savoye as a 'classic' moment of modern architecture. It reveals in a clear manner a number of earlier Le Corbusier's architectural themes-the five points: 1.Free plan 2.Free Facade 3.Independent

## THE IMPACT OF REINFORCED CONCRETE ON ARCHITECTURAL FORMS

DR.ABDUL-JAWAD H BEN-SWESSI  
DEPARTMENT OF ARCHITECTURE  
UNIVERSITY OF AL-FATEH

### ABSTRACT

Reinforced concrete as a new building material has been used since the late 19th century. It is considered since its initial use as an opposed new construction method in architecture. The aim of this paper is to describe and investigate briefly the evolution of the use of reinforced concrete in architecture. Specifically, it will trace its impact on architectural forms. In doing so, it will be necessary to review chronologically and selectively some works of architects whose theories as well as practice had a great influence on the production of architecture.

### INTRODUCTION

" Concrete, of all materials, was one of the most flexible, one of the least determinant of form. It relied on the shape of the mould and the shaping intelligence of the designer. Some forms rather than others were certainly more logical in certain situations: but the material in and of itself did not generate a vocabulary".

The natural characteristics of materials are very essential in determining the architectural values. Design and consequent creativity can only achieve significant form when the architect is aware of the nature of the materials. The production of forms during the early twentieth century were determined mainly by modern technology, where one of its advocate materials was reinforced concrete which was developed by the Engineer. Consequently, the role of the Engineer dominated the role of the architect in the production of forms. That is to say, form freed itself completely from architecture, and accordingly, this attitude made way for a new architecture, structure in character.

But there is a beauty of form. The most remarkable and characteristic problem of aesthetic is that of beauty of form. In the field of architecture, this attitude has caused a wide theoretical dispute. That is to say, until the emerge of engineering style, architecture has been always characterized by an expression which distinguished itself from mere building. The former, is concerned with self conscious choice and creativity; while the latter is concerned with minimum effect to external existence. This attitude had started in the teaching of the Ecole de Beaux-Arts. In 1909, lectures on reinforced concrete structures had been given by the chief Engineer of the Paris metro who replaced the Professor of Construction. The dominant shift of teaching had caused a great protest from the students of the Ecole de Beaux-Arts.

Historically, the Roman and Early christian architects had used the concrete. It is during the Middle ages and Renaissance that the use of concrete dropped out. But during the 1870s and because of its potential character, cheapness, wide spans and fire proof, the concrete had been explored again. The concrete had been reinforced by steel rods in order to increase its strenght. These principles had been employed in the form of frame system by architects such as Ernest Ransome in America and Francois Hennebique in France. This gave great invention to open-plan work-space with large windows where fire had previously been a danger.

### TECHNOLOGY AND FORM

Architectural history dictates that changes in architectural styles

have been brought about by advancement in technology and consequently philosophy. That is, form has always emerged from structure. Reinforced concrete is one of the most influential material of our own century. The reinforced concrete technology has been giving different and wide possibilities which are completely different from those of other materials wood, stone, steel, ....etc " From these characteristics and from those intrinsic to the new themes brought about by our progressive social development, rather than from programmatic aesthetic tendencies..., we can expect the directives and the suggestions for a new and grand architecture.

In this instance, architectural form is a fiction designed to reveal a truth. Thus, forms are developed in response to materials and functions. Some architects of the early twentieth century, proceeded to visualize modern architecture as characterized by the Engineering style. That is, to reveal the art of the real-structure. This objective attitude meant that architecture should correspond to "facts" - that is straightforward analysis of function and structure, freedom and necessity.

### AUGUSTE G. PERRET

Auguste G. Perret defined architecture as a living art which faithfully expresses and visualizes its time the manifestation of contemporary construction techniques. That is to say, Perret sought a formal discipline based on the employment of " reinforced concrete as a means of architectural expression, " In his design for the apartments at 25 bis Rue Franklin, Paris, in 1903, Perret has used reinforced concrete as a medium for architectonic expression.

# ALAM AL BENAA

A MONTHLY ON ARCHITECTURE

Establishers: **DR. Abdelbaki Ibrahim**  
**DR. Hassem Ibrahim**  
- 1980 -

**Published by:**

Center For Planning and Architectural  
Studies, CPAS  
Prints and Publications Section

Issue No . (167) June 1995

**Editor -in-Chief**

Dr. Abdelbaki Ibrahim

**Assistant Editor-in- chief**

Dr. Mohamed Abdelbaki

**Editing Manager**

Arch. Hoda Fawzy

**Editing Staff**

Arch. Fatma Helaly

Arch. Sahar Yassien

**Assisting Editing Staff**

Arch. Lamis El-Gizawi

Arch. Ahmed Kamal Ebeid

**Distribution**

Zeinab Shahein

**Secretariat**

Soad Ebeid

**Editing Advisors**

Arch. Nora El-Shinawi

Arch. Anwar El-Hamaki

Dr. Galila Elkadi

Dr. Adel Yassine

Dr. Mourad Abdel Qader

Dr. Magda Metwaly

Dr. Gouda Ghanem

Dr. Nezar ALSayyad (U. S. A)

Dr. Basil Al-Bayati (England)

Dr. Abdel Mohsen Farahat (S. A)

Arch. Ali Ghoubashy (Austria)

Arch. Khir El-Dine El-Rifaa'i (Syria)

**Prices and Subscription**

Egypt	P.T. 275	L.E.30
Sudan & Syria	US \$2.0	US \$ 24
Arab Countries	US \$3.5	US \$.42
Europe	US \$.5.0	US \$.60
Americas	US \$.6.0	US \$.72

All orders for purchase or subscription must be prepaid in US dollars by cheques payable to Society for Revival of Planning & Architectural Heritage.

**Correspondence:**

Cairo - Egypt (A.R.E.)

14 El-Sobki St., Heliopolis - P.O.B.6

Saray El-Kobba Fax:2919341

Tel: 670744 - 670271 - 670843

EDITORIAL

## THE LOST MIMAR

DR. ABDELBAKI IBRAHIM

Mimar, in arabic, means the university graduate who is qualified to work in the field of Architecture whether in design or in execution supervision. The Mimar, in our Arab World, is lost among titles and among organizations. He is sometimes related to an Architects Union as in Morocco, Algeria, Tunisia and Lybia, and sometimes related to an Engineers Syndicate as in Egypt, Sudan, Lebanon, Syria, Jordan and Iraq.... and sometimes he is related to a scientific society as the Society of Urban Sciences in Saudi Arabia or Society of Engineers in Kuwait and even more he might not be related to any of these as in some of the Gulf countries.

This relation in all cases is a beneficial professional relation rather than an ethical one. The architects in all these organizations are joined by registration numbers in the first place, then retention and other legal and social services, and, when possible through scientific seminars... The Architect, in all cases, is more attached to the syndicates, where his professional welfare and rights lie and less attached to scientific societies where his cultural welfare lies.

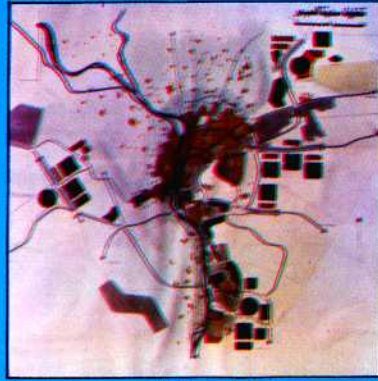
In most cases there is no strong links connecting the Architect to the organization to which he is related - no scientific periodicals, architectural magazine, professional publications, training courses, or tests for professional practice ... no classification or criteria for promotion.

There is hardly a relation between arab architects and local organizations therefore these organizations lack the power and ability to restrict the rules and manners of the profession, as most of them do not have the power of law. Hence, the profession disunion appeared and its member affiliates have been lost.

There were continous calls for consolidating the lines and assembling the local or regional organizations. However, all these calls failed despite a few serious trials for establishing the Egyptian Architects Union, yet it disappeared. The need for establishing an Arab Architects Union was discussed during the UIA conference held on 1986, and in the next UIA conference in 1990 the same idea was rediscussed and the participants have formed an Arab Architects Union. A general Secretary was elected for this union which called the Arab Engineers Union, in 1991, for establishing an association for Arab Architects within the Arab Engineers Union in Tunisia. The principles and regulations organizing this new association were set, revised and acknowledged in 1994; so the idea was achieved in seven years and ended by electing its executive committee, and choosing Beirut as its headquarters. Yet the goals of this new association, the means suggested for their achievement, the power for execution, financial and administrative potentials and the participation of Arab Architects all over the Arab World depend one on another respectively.

Arab Architectural Organizations will never exist unless they are administratively, financially and professionally independent. Therefore, the architectural division should be administratively and financially independent under the umbrella of the mother syndicate, as the case in the Architects Unions in the West and so should the Arab Architects association under the umbrella of the Arab Engineers Union.

The primary stage for establishing such an organization needs the efforts of all pioneers who believe in the role of the architect and who are able and willing to struggle for the fulfillment of their goals.



تخطيط مدينة العبور



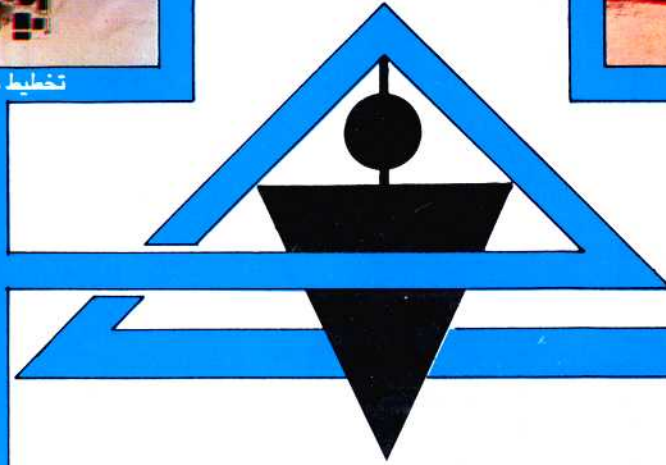
المبنى الاجتماعى بالنادى الأملى



متحف التوبة



مديرية أمن البحر الأحمر



مبنى دار الإفتاء المصرية

# المكتب العربى للتصميمات والإستشارات الهندسية

## أهم أنشطة المكتب الرئيسية هي :

- \* القيام بأعمال التخطيط العمرانى والتصميم المعمارى والإنشائى والتصميم الداخلى والديكور والأعمال الميكانيكية والصحية والكهربائية والإشراف المتكامل على كافة مشروعات الابنية العامة فى مجال الانتاج والخدمات .
- وقد تم تنفيذ العديد منها فى الدول العربية والافريقية كالجامعات والسفارات والفنادق .
- \* القيام بأعمال التصميم والإشراف على تنفيذ المرافق العامة من طرق وكبارى ومبانى ومنشآت بحرية ورى وشبكات التغذية بالمياه والصرف الصحى والأعمال السياحية.
- \* اعداد البحوث والتوصيات اللازمة لأعمال الترميمات الانشائية.
- \* اعداد الدراسات الخاصة باحياء التراث الاسلامى .

رئيس مجلس الادارة:

مهندس استشارى / صلاح الدين محمد نصار

القاهرة - العباسية - أول مدينة نصر ت/ ٢٨٣٣٠٩٩

٢٨٣٣٢٣٢

فاكس : ٢٨٣٣٦٦٩

# زهرا ن

خدمات و خدمات و أسعار متميزة

**قريباً :** اكسسوار زهران مصنوع بواسطة أحدث خطوط الإنتاج الإلكتروني وعلى أعلى مستوى تكنولوجي عالمي تحت إشراف خبراء من كبرى الشركات العالمية.

## • أسقف صناعية معلقة

- شرائح معدنية
- بلاطات مينرال فايبر
- بلاطات معدنية

- توريد وتركيب قواطع وأسقف جبسية بأرقى أنواع الألواح الجبسية الفرنسية
- بلاطات ورولات قنيل أرمسترونج للأرضيات
- كشافات وكلوبات للأسقف بموديلات مختلفة
- رولات قماش وفايبر جلاس للحوائط

\* يتم التركيب بواسطة مهندسين وفنيين متخصصين  
\* لدينا مركز للصيانة وقطع الغيار لخدمة العملاء

شركة زهران رائدة توريد وتركيب مستلزمات الديكور الداخلي للمكاتب والشركات والبنوك والمستشفيات والسفن والمنازل

المصانع : المنطقة الصناعية الأولى - برج العرب الجديدة  
القاهرة : ه ش عبد الرحمن الراقعي - الدقي خلف نادي الصيد  
تليفون : ٣٤٩٥٨٦٤ (٢ خط) - فاكس : ٣٦٠٢٦٧١  
الأسكندرية : أبراج شهرزاد ش فيكتور عمانويل - مصطفى كامل  
تليفون : ٥٤٥٥٥٠٤ (٤ خطوط) - فاكس : ٥٤٥٩٧٨٩

**شركة زهران الصناعية**

**الشركة الهندسية للصناعة**

**مهندس / علاء زهران**

الأولى في مصر

## • ستائر رأسية

فايبر جلاس  
وبلاك أوت

## • ستائر

معدنية

١٥م، ٢٥م، ٣٥م، ٥٠م



هدية

شريط فيديو من منتجاتنا لكل مهندس

# مهننا

# مهننا

# مهننا

إن كنت مهندس ومسجل في نقابة المهندسين إملأ هذا الكوبون وإرسلة إلينا. وسوف تحصل على شريط فيديو لجميع منتجاتنا من السراميك و الأدوات الصحية.



الاسم: \_\_\_\_\_

رقم بطاقة العضوية: \_\_\_\_\_

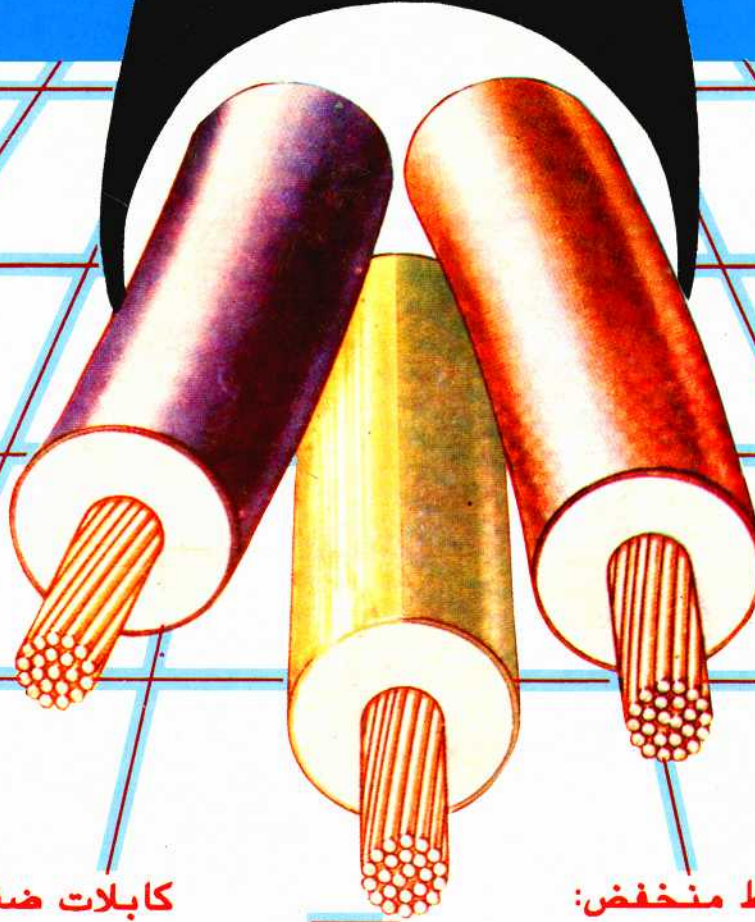
العنوان: \_\_\_\_\_

التليفون: \_\_\_\_\_

عنوان المراسلة: ١٠٦ محمد فريد ص.ب. ١٥٧٣ القاهرة التليفون: ٣٩٣١٩٥٥

# الشركة العربية للكابلات

« السويدي »



## كابلات ضغط متوسط

□ كابلات ذات جهود ١٠/٦ (١٢) ك ف ١٥/٨٧ (١٧ر٥) ك ف ،  
٢٠ / ١٢ (٢٤) ك ف ٣٠/١٨ (٣٦) ك ف ذات موصلات نحاس أو  
الومنيوم مسلحة وغير مسلحة مفردة حتى ١ × ١٠٠٠ مم ٢ أو  
متعددة الموصلات حتى ٣ × ٣٠٠ .

## كابلات ضغط منخفض:

□ كابلات نحاس والومنيوم ١ ك.ف. مسلحة وغير مسلحة مقاسات  
حتى ٣ × ٣٠٠ + ١٥٠ مم ٢ .. ومفرده حتى ١٠٠٠ مم ٢ معزولة بالبلاستيك  
أو - XLPE  
□ أسلاك السيارات □ كابلات الشيلد □ كابلات الكنترول .  
□ اسلاك الاستخدام لمختلف الاغراض □ كابلات هوائية الومنيوم  
مقواة بالصلب وكابلات هوائية نحاس .

## كابلات ضغط عالي ٦٦ / ١٣٢ ك ف

## كابلات مقاومة للحريق للتوصيلات الداخلية

## كابلات مرنة عزل كاوتشوك

EL SEWEDY CABLES

مكتب مصر الجديدة : ١٤ ش بغداد - الكوربة - هيليوبوليس - القاهرة  
تليفون : ٢٩٠٩٤٣٠ - ٢٩١١٠٥٢ - ٢٩١٧٠٧٨ - فاكس : ٦٧٨٧١٣ تلكس : ٢٣٠٥٢ SADEK UN

المصانع : العاشر من رمضان المنطقة الصناعية - Al تليفون : ٣٦٦٢٦٠ - ٣٦٢٨٦١ - ٣٦٤٨٢٦ / ١٥ فاكس : ١٥ / ٣٦٢٨٣٦