

دبي

السعر ٢٠٠ قرشاً

العدد (١٥٦) يوليو ١٩٩٤م - ١٤١٥هـ

عدد خاص عن مدينة دبي

رسالة التنمية السياحية
تنمية منطقة سانت كاترين
داخل العدد



ابدأ مع الخيال... وانتهي بالفخامة

ليسيكو معنعا

من وحي الخيال

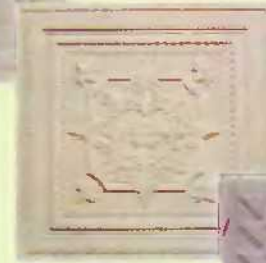
الإدارة العامة والمصانع : خورشيد البحرية - طريق إسكندرية - مصر الزراعي القديم ص . ب . رقم ٣٥٨ - إسكندرية
تليفون : سبعة خطوط من ٥٧.٦٧٢٢ - إلى ٥٧.٦٧٢٨ / ٥٧.٤٤٠٠ / ٥٧.٩٨١٦ / ٥٧.٥١١١ فاكس : ٥٧.٢٧٦١
مكتب القاهرة : ١٠٦ شارع محمد فريد - تليفون : ٢٩٢١٩٥٥ / ٢٩٢٨٢٢٩ - تالكس : ٩٢٢٩٢ GAREZ UN فاكس : ٣٩٢٦٣٢٦



Yasmirco

بسميركو

للأسقف والمحاكاة



Daiken

أسقف معلقة من المنيرال فيبر
والصوف الزجاجي - عازلة للصوت
مقاومة للحريق - مقاومة للمياه

SEALSKIN

ستائر حمام
من مادتي P.V.C
وال Polyester

RUSTIVER

ورق حائط
من الفيبر جلاس
قابل للدهان باللون
المطلوب - قابل للغسيل
مقاوم للحريق



Nordprofil

أسقف معلقة من شرائح الألومنيوم

٢٧ شارع الأندلس - خلف الميريلاند - هيلوبوليس - القاهرة ت : ٢٥٦٧٣٣٤ / ٢٥٩٣٥٨٠ فاكس ٢٥٦٧٣٣٤

27 AL ANDALUS HELIOPOLIS - CAIRO TEL : 2567334 / 2593580 FAX : 2567334



عندما تختار لسفرك

مصر للطيران

فان اختيارك يعنى :

الخدمة المتميزة .. الراحة .. الأمان

فأهلاً بك معنا

الافتتاحية

عادة ما تصدر اعداد عالم البناء حامله الدعوة الي قرائها للمشاركة الفكرية أو العلمية أو النقدية أو المساهمة في التحرير والتفكير ٠٠٠ وكثيرا ما تتلقي عالم البناء من الرسائل ما يعبر عن الحرص علي استمراريتها والارتقاء بها شكلا وموضوعا ٠٠٠ ومع ذلك فإن رسائل الحرص والتشجيع أكثر كثيرا من رسائل المشاركة والمساهمة العملية ٠٠٠ إذ ليس بالتمنيات وحدها تصدر المجلات وتحرر المقالات ويتحصل علي الاعلانات ٠ وإذا كان العديد من المعماريين يحاولون نشر أعمالهم علي صفحات عالم البناء ومنهم من توفقه أعماله ومنهم من لم تساعده، فإن عدم نشر مشروعاتهم يرجع الي قرار هيئة التحرير وتقييمها للأعمال المقدمة اليها ٠٠٠ وذلك حفاظا علي المستوي العام لعالم البناء من ناحية والارتقاء بالفكر المعماري من ناحية أخرى. وليس المقياس هنا بكثرة الانتاج المعماري بقدر ما هو بالمستوي الابداعي لهذا الانتاج بالمقارنة عربيا أو دوليا ٠ ومع كثرة ما ينشر من أعمال للمعماريين العرب علي صفحات عالم البناء الا أن كلمات النقد الموضوعي لهذه الاعمال لم تصل بعد الي مسامعها، وهي عادة ما تدعو قرائها للتفاعل مع ما ينشر من فكر ومشروعات وأخبار ومقالات ٠ إذا كان هناك فعل من جانب عالم البناء ٠٠٠ فهي ترجو ان يكون هناك رد فعل من قرائها ٠٠٠ بقوة أو بضعف ٠٠٠ بالمقال أو بالكلمة أو بالحرف ٠ وهذا أضعف الايمان ٠

في هذا العدد

* فكرة

الطفرات المعمارية في النول العربية.....٧
*موضوع العدد

دبي ٠٠٠ مدينة الحدائق.....١٠
*مشروعات العدد

- ترميم دار المكتوم.....١٦
- قنصلية مصر في دبي.....٢٨

*الكمبيوتر في البناء

اركي كاد ArchiCAD 4.5.....٢٤

*عالم البناء في دبي.....٣١

* بحث الموهل

تطوير منطقة الخيامية.....٣٤

*مشروع الطالب

مركز ثقافي بمدينة مكسيكو.....٢٠

عالم البناء

شهرية . علمية . متخصصة

تصدرها جمعية إحياء التراث التخطيطي والمعماري

أسسها أ.د. عبد الباقي ابراهيم

أ.د. حازم محمد ابراهيم

سنة ١٩٨٠

مركز الدراسات التخطيطية والمعمارية

وحدة المطبوعات والنشر

العدد (١٥٦) - ١٩٩٤م - ١٤١٥هـ

- رئيس التحرير: د. عبد الباقي ابراهيم
- مساعد رئيس التحرير: د. محمد عبد الباقي
- مدير التحرير: م. هادي فوزي
- هيئة التحرير: م. لميس الجيزاوي
- م. أحمد كمال عبدي
- م. فاطمة هلالى
- توزيع: زينب شاميين
- سكرتارية: سماد عبدي

مستشارو التحرير:

- م. نورا الشناوي
- م. أنور الحمادي
- د. جليدة القاضي
- م. جمال بكري
- د. صلاح زكي سعيد
- م. صلاح زيتون
- د. عادل ياسين
- د. عبد الحليم ابراهيم
- د. علي بسيوني
- د. يحيى الزيني
- د. ملجدة متولي
- م. ماجد خلوصي
- م. محمد توفيق عبد الجواد
- د. محمد صلاح الدين حجاب
- د. مراد عبد القادر
- م. معلوج عزمي
- د. هشام قنحي
- د. فزار السيد (امريكا)
- د. ياسمى البياتي (انجلترا)
- م. جعفر طوقان (الاردن)
- د. عبد الحسن فوحات (السعودية)
- م. علي الغباشي (التمسا)
- م. محمد خير الدين الرفاعي (سوريا)

الاسعار والاشتراكات

الدولة	سعر النسخة	الاشتراك السنوي
مصر	٢٠٠ قرشا	٢٢ جنيه
السودان	٢٠٠ قرشا	٣١ جنيه
الدول العربية	٣٠٠ دولار	٤٢ دولار
أوروبا	٥ دولارات	٦٠ دولارا
الأمريكتين	٦ دولارات	٧٢ دولارا

كما يمكن إضافة ٣ جنيهات للإرسال بالبريد العادي

مبلغ ٩ جنيهات للإرسال بالبريد المسجل (داخل مصر)

المراسلات : جمهورية مصر العربية - القاهرة - مصر الجديدة

١٤ شازع السبكي - منشية البكري - خلف نادي هليوبوليس

ص. ب. ٦ سراي القبة - الرمز البريدي ١١٧١٢

تليفون: ٧٤٤-٧٧١-٦٧٠٢٧١-٦٧٠٨٤٣ فاكس: ٢٩١٩٣٤١

صورة الغلاف :

الأسواق التجارية

المتكاملة في مدينة

دبي .

قنصلية مصر في

دبي

مشروع العدد ص ٢٨

الدورة التدريبية الرابعة لعام ١٩٩٤م

الإشراف على تنفيذ مشروعات التشييد والبناء

وذلك من السبت ٢٧ أغسطس إلى الأربعاء ٧ سبتمبر ١٩٩٤م.
الموافق من ١٩ ربيع الأول إلى ٢ ربيع آخر ١٤١٥ .

أهداف الدورة :

تهدف الدورة إلى التعريف بأعمال الإشراف على تنفيذ المشروعات لشركات مقاولات فردية أو عامة أو مهندسين حديثي التخرج أو طلبة السنوات الأخيرة بالجامعات والراغبين في ممارسة هذه المهنة عند تخرجهم أو الراغبين في الإلتحاق بالشركات التي تعمل في مواد ونظم البناء والتجهيزات.

موضوعات الدورة

- ١- اعداد المواصفات والكميات و ابرام العقود وتقييم المقاولين .
- ٢- الخطوات في فترة ما قبل البدء في التنفيذ
- ٣- اساليب التنفيذ ومعدلاتها والمعدات المستخدمة والاختبارات وحدودها وتسلم الاعمال وطرق القياس والحصر .
- ٤- التقدير المالى للبنود المختلفة من خلال تجميع الاسعار وتحديدها في مصر والبلاد العربية .
- ٥- اخطاء التنفيذ ومعالجتها والاحتياطات اللازمة لتجنبها .
- ٦- التسليم الابتدائى والنهائى للمشروعات .

* مواعيد المحاضرات :

صباحية من الساعة ٩.٣٠ حتى الثانية ظهرا وتتخللها فترات راحة وشاى .

* الاشتراكات : ادارة التدريب : مركز الدراسات التخطيطية والمعمارية .

تليفون: ٦٧.٨٤٣ - ٦٧.٧٤٤ - ٦٧.٢٧١ - فاكس: ٢٩١٩٣٤١



د. عبد الباقي إبراهيم

فكرة

الطفرات المعمارية في الدول العربية

العمارة في دبي التي حلقة العالمية وإن كان ذلك قد تم علي حساب القيم التراثية التي إندثرت إلا من القليل من المباني التاريخية التي تم الحفاظ عليها. وإذا كان البعض يحاول البحث عن الهوية المحلية للعمارة في دبي إلا أن هذه المحاولات لم تصل بعد الي صيغة مرضية. فالبعض من المعماريين وأصحاب الأعمال لا يزالون يرون في القباب والاقبية والعقود والزخارف الاسلامية منبعا للإبداع المعماري بغض النظر عن الزمان الذي نشأت فيه أو المكان الذي أقيمت عليه. وهكذا انتشرت العديد من المحاولات في استعمال الأقواس والمشربيات تاره والاسقف المائلة تاره أخري دون الرجوع الي جذور التراث المعماري المكان. وإذا كانت العمارة المعاصرة بتشكيلاتها المبتكرة وتكويناتها المبهرة عادة ما تتجاوب مع التطلعات الثقافية والمطالبات الاقتصادية العاجله الا انها مع مرور الوقت سوف تصبح متخلفه عما سوف تحمله عمارة المستقبل من تحولات تكنولوجية أكثر إبهارا. وهكذا تلفظ عمارة المستقبل عمارة الحاضر وتستمر الصورة... وتختلط الانماط والاشكال... الأمر الذي قد لا يحدث اذا ما كان التراث هو منبع الالهام دائما علي مر الأيام. هنا تحتفظ المدينة بقيمتها وتقاليدها وطابعها المتميز والمتجدد أيضا... وإذا كانت السيارة قد دخلت المدينة العربية مع غيرها من منجزات العصر ومتطلباته إلا أن ثوب انسان المدينة لم يتغير ولم يتبدل... وإذا كان الثوب هو الغلاف الملاصق لجسم الانسان فالعمارة هي الغلاف الثاني الذي يكسوه. وإذا كانت مفردات اللغة هي وسيلة التعبير الثقافي في المجتمع فان مفردات العمارة هي وسيلة التعبير عن حضارته. والظاهرة السائدة في مدينة مثل دبي هي أن لغة الانسان لم تتغير وكذلك ثوبه الذي يرتديه الا أن عمارته تتعرض للكثير من التغيرات الأمر الذي يفقدها الاصلية والمعاصرة الا في حالات قليلة من التنازج المعمارية في المدينة الحديثة. وإذا كانت المهرجانات المحلية والدولية دائما ما تلقي الاضواء علي آخر المنجزات الثقافية من مسرح وسينما ورسم وتصوير وقصة وشعر فقد أن الاوان أن تدخل العمارة العربية دائرة الاضواء في المعارض والمهرجانات المعمارية ولتقدم كل مدينة انتاجها المعماري والعمراني المعاصر ولتقوم لجان التحكيم بمهامها في التقييم... وتطلق نتائجها علي صفحات الاصدارات وشاشات التلفزيونات هذه مسؤولية اتحاد المعماريين العرب... أم أن هذا مجرد حلم... اللهم إجعله خيرا.

ليس هناك من شك في أن الدول العربية في المشرق والمغرب قد شهدت طفرات معمارية متقدمة وإن اختلفت أبعاد خطواتها... وإذا كان بعض النقاد في الغرب قد وصفوا العمارة المعاصرة في بعض الدول العربية بأنها تمثل سرور معماري فان ذلك لا ينفي وجود محاولات عديدة لعرض المنتج المعماري بالصورة التي قد يراها المصمم صحيحة ومناسبة للمكان بغض النظر عن انطباع غيره عنها. والمعماري المصمم هنا لا يقدم انتاجه من باطنه ولكنه يتأثر بمتطلبات صاحب المشروع أو برؤيته الخاصة لما يجب أن يكون عليه المبني سواء صادفت هذه الرؤيا هوى المعماري وموافقته أو لم تصادفه. أو أن الأمر يترك سجالا بين المعماري وصاحب المبني للقاء عند منتصف الطريق. وهنا يخرج التصميم فاقد الهوية المعمارية خاصة اذا تناقضت الافكار وتعارضت المفاهيم بين المعماري وصاحب العمل. الأمر الذي لا يشاهد كثيرا في البلاد المتقدمة حيث تلتقي الثقافة العامة مع الثقافة المعمارية دون تناقض أو تعارض. وهنا يجد المعماري المصمم طريقه معبدا للإبداع والابتكار كما يجد صاحب العمل رغبته ومتطلباته مجابهة ومطبقة. وإلا ما ظهرت كل هذه الابداعات المعمارية في الدول الغربية - بغض النظر عن رؤيه البعض لها من حيث عدم تجاوبها مع البيئة المحلية أو مع المقومات الاقتصادية والاجتماعية للمجتمعات العربية. ومع كثافة الاتصالات الدولية تداخلت القيم الفنية عند البشر ومن ثم تداخلت تطلعاتهم الحضارية والمادية حتي أصبحت الموجه الاساسي في التصميم المعماري أما ما يرتبط بالفكر والتراث المعماري المحلي فلزال في العديد من الاحيان مجرد تشكيلات فنية ليس لها مضمون وظلفي أو منهجي.

وتعتبر مدينة دبي من المدن التي شهدت طفرات عمرانية متلاحقة علي مدي فترة قصيرة من الزمن تباري فيها المعماريون من الشرق والغرب من الخارج ومن الداخل حتي أصبحت المدينة متحفا مفتوحا للفنون المعمارية منها ما لم يحاول احترام البيئة الثقافية للمكان ومنها ما احترم مقومات التراث المعماري قبل أن يندثر... وهذا الصنف الاخير حاول أن يمزج بين المفردات التراثية والمفردات المعاصرة - في تشكيلات معمارية بصورة مبتكرة ومتميزة - وفي كلا الحالتين دخلت تكنولوجيا البناء المعاصرة لدعم الانتاج المعماري ويظهر ذلك في مواد وطرق البناء وفي التركيبات والتجهيزات وفي التنسيق الداخلي والخارجي الأمر الذي ساعد علي دخول



أخبار البناء

مصر

* انتهت الهيئة العامة للمساحة من طبع خرائط طبوغرافية جديدة لمناطق الصحراء الشرقية لخدمة الامتداد العمراني شرق النيل، وسوف تخدم الخرائط الجديدة المناطق السياحية والطرق ورجال الأعمال والمهتمين بتقسيم الأراضي، وسوف يتم طرح الخرائط للبيع للمواطنين بسعر التكلفة من خلال مديريات المساحة بالمحافظات بالإضافة إلي المقر الرئيسي للهيئة والإدارة المركزية، وسوف تغطي الخرائط المناطق الصحراوية الممتدة من الساحل الغربي إلى البحر الأحمر حتي الجري المائي لنهر النيل كما تدرس وزارة الأشغال العامة والموارد المائية الخرائط الخاصة لتجنب أخطار السيول.

* تقرر البدء في إعادة تخطيط منطقة ماسبيرو وتطويرها وتجميلها وتقرر حصر الأسر المقيمة ببعض العقارات حول المبني الجديد للخارجية والتي سيتم إزالتها لاستكمال أعمال تطوير المنطقة وتحديد التعويضات العينية والمادية لهذه الأسر تمهيدا لإصدار قرار نزع الملكية للمنفعة العامة. كما تقرر رفع مخلفات ٤٨ منزلا علي مرحلتين وإقامة مساحات خضراء بدلا منها تصل في مجموعها إلي ٤٠ ألف متر مربع.

* يجري حاليا إعداد الدراسات اللازمة تمهيدا لإصدار القرار الجمهوري الخاص بإنشاء مدينة طيبة الجديدة وقد تم الانتهاء من إعداد الدراسات الميدانية والإدارية الخاصة بنقل إشغالات طريق الكباش بالأقصر إلي مدينة طيبة الجديدة، حيث يتم إعداد التقرير النهائي تمهيدا لعرضه علي هيئة المجتمعات العمرانية والمجلس الأعلى لمدينة الأقصر بالإضافة الي هيئة الآثار المسئولة عن صرف التعويضات اللازمة لشاغلي طريق الكباش وستطالب الإدارة بتخصيص الاعتمادات اللازمة لتنفيذ خرائط حديثة لمدينة الأقصر من الاعتمادات المخصصة للعشوائيات، وذلك لمواجهة مشكلة المناطق العشوائية بالمدينة، وتقوم هيئة التخطيط

العمراني حاليا بإعداد دراسات لتحديث المخطط الهيكلي والتفصيلي للمدينة وتدريب الكوادر الفنية بالمدينة وسوف يقوم جهاز تدمير جنوب الصعيد بتنفيذ توصيل المرافق الرئيسية لمدينة طيبة من خلال خطة تنمية الصعيد.

* تقرر اتخاذ الاجراءات لإقامة مجتمع عمراني جديد علي مساحة ٦٠ مليون متر مربع بمنطقة شمال مثلث التفرقة في بور سعيد وستتمتع المشروعات الصناعية والخدمية بالمنطقة بالإعفاءات الضريبية والجمركية لقانون المجتمعات العمرانية...

كما تقرر إعداد الدراسات اللازمة لتكامل منطقة شمال مثلث التفرقة مع المنطقة الصناعية الحرة التي ستقام شرق التفرقة ومع مساحة ٧٠ ألف فدان تقرر استصلاحها وزراعتها شرق التفرقة ترويبها ترعة السلام. وسوف يتم الانتهاء بإذن الله من تنفيذ الكوبري عبر قناة الملاحة ببجيرة المنزلة قبل نهاية العام وترجع أهمية الطريق الدائري لبورسعيد إلي نقل الحركة التجارية والنقل الثقيل خارج بور سعيد للقضاء علي التكدس المروري بالإضافة إلي ربط الطريق الساحلي الدولي شمال الجمهورية لتوصيل المرور القادم من دمياط غربا إلي القنطرة ورفع والعريش شرقا نون المرور داخل بور سعيد.

* افتتح معرض العمارة الإيطالية بقاعة المعارض بكلية الفنون الجميلة يوم الثلاثاء الموافق ١٠ مايو، وحضر المعرض الذي افتتحه المعماري الإيطالي كاتشابلالبا العديد من المعماريين والمهتمين بالعمارة وعلي رأسهم رئيس جامعة حلوان وعميد كلية الفنون الجميلة ومجموعة من العاملين بالسفارة الإيطالية وأساتذة كليات العمارة المصرية. وضم المعرض أعمال عدد من أشهر المعماريين الإيطاليين، وأطلق علي المعرض "إسم سلام الفضاء" وهو يبرز نوع من عمارة ما بعد الحداثة في إيطاليا وهي العمارة الخيالية (التخيلية) وكانت بعض من هذه المشاريع مجرد أفكارا خيالية في مسابقات معمارية ولكن قد تم بالفعل تنفيذ العديد منها،

كما ضم المعرض بعض الأعمال المتميزة لكبار المعماريين ومنها مركز فيات الذي صمم عام ١٩٧٢ ونماذج عمارات سكنية والعديد من المسابقات العامة ومنها تصميم خيالي لربط خمسة ميادين رئيسية في المدينة.

وفي اليوم التالي للافتتاح ألقى المعماري الإيطالي د. ستيفانو كاتشابلالبا محاضرة عن العمارة الإيطالية المعاصرة وذلك في صالة المعهد الثقافي الإيطالي بالقاهرة.

* تقرر البدء في تنفيذ مشروع ترميم معماري دقيق لدير الأنبا انطونيوس بوادي عربية بالبحر الأحمر... صرح بذلك الدكتور عبد الحليم نور الدين الأمين العام للمجلس الأعلى للآثار.

وأضاف أنه تقرر ان يوضع الدير علي الخريطة السياحية المصرية باعتباره أول دير أنشئ في العالم حيث أنشأه الأنبا انطونيوس مؤسس نظام الرهبنة المسيحية في العالم. وأوضح أن أعمال صيانة الدير ستشمل معالجة الأخشاب والأيقونات واستغلال بانوراما الدير المطل علي وادي عربية وسفح سلسلة جبال الجلالة، مع تشجير المنطقة المحيطة بالدير، وربط زيارته بدير مصر ورحلة العائلة المقدسة.

من ناحية اخري أشار الأمين العام للمجلس أنه تم الكشف مؤخرا عن حلبة مصارعه ترجع الي القرن الثالث الميلادي بمنطقة تل الكنائس بالقرب من بالوطة بشمال سيناء.

المؤتمر الدولي للسكان

يعقد في شهر سبتمبر القادم في مدينة القاهرة المؤتمر الدولي للسكان التابع لمنظمة الأمم المتحدة وذلك في الفترة من ٥-١٢ سبتمبر، حيث يشارك فيه ما يقرب من ١٨٥ دولة ويحضره حوالي ١٧ الف شخص، ويعقد المؤتمر في مركز المؤتمرات بمدينة نصر حيث تتوفر فيه كافة الامكانيات الخاصة بالمعارض وذلك باستخدام أحدث ما توصلت اليه التكنولوجيا في هذا المجال ويضم المركز مجموعة من الصالات وقاعة محاضرات

مواقف

يعتبر الرسم هو لغة الحوار الأساسية عند المهندسين المعماريين والتي بها يعبرون عن أفكارهم ومبادئهم من خلال المشروعات والتصميمات المعمارية. أما الكتابة فهي لغة الحوار الثانية وذلك من خلال كتابة الأبحاث والتقارير والقيام بالدراسات المختلفة لجوانب العمل المعماري.

والأستاذ الجامعي يعتبر مربيا للأجيال القادمة من المعماريين وهو مدرسة تخرج بناة المستقبل وعليه فهو قدوة لطلابه ولغيرهم من المعماريين العاملين في المجالات المختلفة وعليه ذلك يحسب علي الأستاذ الجامعي أو يحسب له كل قول أو فعل يقوم به . ولأسلوب الحوار بين أعضاء هيئة التدريس في الجامعة أخلاقيات ومبادئه والتي يجب ان يلتزم بها الصغير قبل الكبير . والأستاذ الجامعي يتحاور مع زملائه من خلال الأبحاث والمشروعات ومواجهة الرأي والفكر الآخر وتقد اتجاه معماري معين بتقديم الاتجاه المعماري الأصح وبذلك ينمي الأستاذ الجامعي عن أي خلاقات خارج المجال العلمي والأكاديمي وبذلك يرتقي المستوى العلمي والأدبي للأستاذ وينعكس ذلك علي طلابه ومريديه .

وللاسف أصبحت لغة الحوار بين أعضاء هيئة التدريس في القسم الواحد في بعض الكليات من لغة الشكاوي والعرائض وتشكيل الأحزاب وتبدير المكائد وأخيرا أصبح الجوء إلي كتابة المحاضر في أقسام الشرطة والمحاكم هي اللغة المتطورة في التعامل نون أدني اعتبار لأخلاقيات ومبادئه وشرف المهنة وقواعد التخاطب الأمر الذي أدى إلي تدني مستوى التعليم المعماري مع غيره من مجالات التطيم الأخرى .

وبذلك أصيب محراب العلم الجامعي بالعشوائية والتخبط وأصبح يحتاج إما إلي مشروع للارتقاء بالقيم الأخلاقية والعلمية أو إلي مشروع للإزالة في حالة عدم وجود جذوي من تعديل الأخلاقيات والقيم .

ي.ا



القاعة الكبرى بمركز المؤتمرات ... تقدم كافة خدمات المؤتمرات الدولية .

البشرية التابع للأمم المتحدة في اسطنبول - تركيا وذلك في الفترة من ٢-١٤ يونيو ١٩٩٦ وتم ارسال مشروع خطة العمل للعملية التحضيرية التي كل الدول الاعضاء في الأمم المتحدة وكذلك الهيئات التابعة لها .

وجاء قرار عقد هذا المؤتمر اثناء انعقاد الدورة الرابعة والسبعين للجمعية العمومية وذلك اعترافا منها بالحاجة الي عمل متضافر من المجتمع الدولي لعرض قضايا تنمية المستوطنات البشرية المستقرة بيئيا في عالم سريع التحضر . ويهدف هذا المؤتمر الي وضع مجموعة أسس والتزامات وتشكيل خطة عمل دولية لارشاد الجهود الدولية والوطنية خلال العقدين الاول والثاني من القرن القادم ويخص هذا المؤتمر القادة السياسيين والمجتمعات من الدول المتقدمة والنامية والعاملين في الهيئات المحلية والعاملين بالتجارة والبنوك والتمويل والعاملين بالبناء والعقارات والهيئات غير التابعة للحكومة .

كما اقترح عقد معرض دولي تجاري مصاحباً للمؤتمر وموضوعه " البناء وتكنولوجيا البيئة وقضاياها " حيث يوضح المعرض امكانية تعاون القطاع الخاص مع الحكومة في بناء مجتمعات مستقرة وتوفير الرخاء في القرن الحادي والعشرين . وسوف تقوم أكثر من ٢٥٠ هيئة وشركة في عرض ما لديها من منتجات ومشاريع وخدمات .

كبرى ومركزاً للصحافة والاعلام وأنظمة الترجمة الفورية المتقدمة حيث يترجم بها حوالي ٨ لغات . كما يضم المركز قاعة كبرى تتوفر بها كافة الخدمات وقد افتتحها الرئيس مبارك الشهر الماضي . ويتراوح حمل الارضية بها من ٥٠٠ كم / ٢م الي ١٠٠٠ كم / ٢م وارتفاع السقف من ٤م الي ١٠,٥٠م وبها ٢ أرضفة شحن مزودة بمصاعد لنقل وتوصيل الاجهزة والمعرضات . ويتوفر في تصميم القاعة البساطة مع الدقة مما يساعد علي سهولة الحركة والسير بين المعارضات .

مشروع سلام في سراييفو

في محاولة للمساهمة في ارساء السلام في اليوسنة والهرسك قرر الاتحاد الدولي للمعماريين طرح مسابقة مفتوحة للمعماريين في العالم لتقديم افكار لمشروع سلام في سراييفو . وتنظم هذه المسابقة بالاشتراك مع هيئة اليونسكو وتركز علي تطوير منطقة في سراييفو كمركز للسلام . وتمثل هذه الخطوة جسرا بين المجتمع الدولي للمعماريين والمعماريين في سراييفو كما تعتبر حلقة الوصل بين العالم وسراييفو .

مؤتمر الموئل الثاني باسطنبول

يعقد المؤتمر الدولي الثاني عن المستوطنات



لقطة جوية للتنسيق العام لحديقة الصفا

دبي ... مدينة الحدائق

موضوع العدد



الجسور الخشبية التي تربط جانبي البحيرة بحديقة الصفا

تعتبر إمارة دبي ثاني أكبر إمارة بعد أبوظبي في دولة الإمارات العربية ، ونظرا لأهميتها كمركز للتجارة في الخليج العربي فهي تعتبر واجهة حضارية للإمارات العربية ، لذلك جاء الاهتمام بإبراز مدينة دبي ليس فقط على المستوى المحلي وإنما على المستوى العالمي . وتعتبر الحدائق بشكل عام واحدة من سلسلة المشروعات الترفيهية والسياحية التي تنفذ حاليا في دبي وذلك لزيادة الرقعة الخضراء وإبراز وجه دبي الحضاري ومن هنا جاءت فكرة الاهتمام بمختلف المرافق الخدمية والسياحية والترفيهية لئلاها من أثر كبير في جذب الزائرين من باقي الإمارات للاستمتاع بالمسطحات الخضراء الشاسعة من خلال الحدائق الرئيسية والحدائق المنتشرة بوسط المدينة .

وتعتبر الحدائق العامة أكبر المسطحات المزروعة في دبي فهي تمثل نسبة ٨٪ من المنطقة الحضرية وهي موزعة على محاور مختلفة في المدينة وتعرض فيما يلي بعض النماذج المتميزة منها :

حديقة مشرف :

وتعتبر أول الحدائق التي تم إنشائها عام ١٩٧٤ وتبلغ مساحتها ١٢٥ هكتارا أضيف إليها ٤٠٠ هكتار عام ١٩٩٢ وتقرر استغلالها كغابة طبيعية

حديقة شاطيء جميرا :

وهي أول حديقة شاطيء في إمارة دبي وتطل مباشرة على الخليج العربي وتبلغ مساحتها ١٢ هكتار وقد تم تزويد الشاطيء بالخدمات اللازمة ووحدة للاسعافات وكذلك مهبط للطائرات العمودية ، وقد زودت الحديقة بمسطحات واسعة للألعاب ومسرح مكشوف للاحتفالات تحيط به أشجار النخيل وتنتشر على الشاطيء المظلات الخشبية وأحواض الزهور وكذلك توجد منطقة مخصصة للنباتات والأشجار الصحراوية .

يتم زراعتها بأنواع عديدة من الأشجار وتضم الحديقة حمام سباحة للسيدات ملحق به صالة جمينيزيوم ، كذلك حمام سباحة للرجال وآخر للأطفال ومطعم رئيسي لخدمة الجمهور ويتوسط الحديقة بحيرة صناعية كبيرة يتوسطها نافورة ، كذلك تضم الحديقة منطقة للألعاب الكهربائية الترفيهية وشلال صناعي تحيط به الأشجار والنافورات . وتم تخصيص منطقة للعرض المكشوف تمثل البيئة البدوية حيث الخيام وبئر الماء ومنطقة ركوب الجمال .

حديقة الصفا :

وهي من أقدم وأكبر الحدائق حيث تبلغ مساحتها ٦٢ هكتارا وقد تم تطويرها وتزويدها بالمرافق الصحية اللازمة وإنشاء صالة مغلقة للألعاب علاوة على إقامة ألعاب جديدة في الحديقة سواء الثابتة منها أو المتحركة كذلك تخصيص منطقة من الحديقة للسيدات وتم تجهيزها بمنطقة ألعاب للأطفال الصغار المرافقين للأمهات . وتم تزويد الحديقة بمنطقة للألعاب الرياضية تشمل ملاعب متنوعة للسلة والتنس والطائرة ومضمار للجري والتدريبات . كذلك تم تخصيص منطقة للبحيرات والمصبات المائية تم إنشائها على مضبة كبيرة تتيح للزائرين رؤية الحديقة كلها بالإضافة لشلال مياه ينساب من فوق الهضبة إلى بحيرة كبيرة يعلوها عدة جسور خشبية تربط جانبي البحيرة ببعضهما لعبور المشاة .

حديقة خور دبي :

وتعتبر ثاني أكبر الحدائق في دبي بعد حديقة مشرف من حيث المساحة فهي تزيد عن ٩٦ هكتارا وتضم الحديقة مناطق ترفيهية عديدة كذلك يوجد بها ثلاث محطات لهبوط الطائرات العمودية ووحدة إسعافات . ويوجد بالحديقة ملعب جولف صغير كذلك توجد مناطق مظلة للعب الأطفال بالإضافة لمسرح مكشوف يتسع لحوالي ١٢٠٠ شخص لإقامة الحفلات . ويوجد بالحديقة مطعم رئيسي بالإضافة لمجموعة من منافذ بيع الوجبات السريعة على امتداد الحديقة . وتمتاز الحديقة بوجود خمسة بوابات موزعة على أطرافها بالإضافة إلى أربعة مراسي على طول الشاطئ . وتتبع الحديقة التصميم الحديث الذي يجمع بين التصميم الهندسي والطبيعي - العضوي - وتضم مجموعة تادرة من الأشجار بالإضافة للمساحات



البحيرة الصناعية وتتوسطها النافورة في حديقة مشرف





التسييق
الحدائق الرائع
بحديقة نانيف
أول حدائق
الأحياء بدبي



المظلات الخشبية ذات المناسيب
المتعددة بحديقة شاطيء المعز



مناطق لعب
الأطفال بحديقة
الخزان وهي من
أكبر حدائق
الأحياء بدبي

الخضراء التي تغطي مساحة تبلغ حوالي ٢٩ هكتارا من المساحة الكلية للحديقة.

حديقة شاطيء المعز:

وتعتبر من أجمل وأكبر الحدائق الحديثة في دبي حيث تبلغ مساحتها ٩٩ هكتارا وتقع على الساحل الشمالي لدبي وتضم أربع حمامات سباحة أحدهم مخصص للسيدات واثنين للأطفال وأخر للرجال ، ويشتمل المشروع على مجموعة من المباني المتنوعة بمساحة إجمالية تبلغ ٢٥٠٠٠٠م^٢ تضم جميع المرافق والخدمات كما يوجد مجمع شاليهات يضم ٤٢ شاليه فردي و٨ شاليه مزدوج ، بالإضافة لمسرح مكشوف للعروض الفنية والاحتفالات .

حدائق الأحياء السكنية:

الموقع العام لحديقة خور دبي





تنوع النباتات والاشجار واسلوب التغطيات المتميز بحديقة خور دبي



إحدى حدائق الأحياء السكنية



التصميم الحديث بحديقة الحيوان بدبي

لقطة جوية لموقع حديقة المزر في قلب الخليج

وبعض ألعاب الأطفال ومزودة بمقاعد للاستراحة ويمكن من خلالها التمتع بمشاهدة المراكب التجارية والسياحية التي تجوب مياه الخليج كما تتوفر في تلك الحدائق جميع المرافق الضرورية من مطاعم ومرافق صحية ووسائل اتصالات هاتفية.

حديقة الحيوان:

وتقع بالقرب من حديقة مشرف ، وتعد من أقدم حدائق الحيوان في شبه الجزيرة العربية حيث أن عمرها أكثر من ٥٢ سنة وقد حدث تطوير وتوسيع لهذه الحديقة عدة مرات وتم إعادة تصميم وبناء العديد من أقفاص الحيوانات والطيور بشكل جديد وبخاصة الحيوانات التي لا تتناسب بيئتها مع البيئة الصحراوية للإمارات بحيث تستطيع أن تحيا بصورة طبيعية . كذلك توجد محمية طبيعية خاصة بالطيور المهاجرة

ملاعب الجولف:

تعتبر دبي ملتقى عالمي للتجارة والسياحة الترفيهية في الإمارات وشبه الجزيرة العربية. وهذا الوضع فرض عليها توفير جميع متطلبات

حديقة برج نهار:

برج نهار اسم لأحد أبراج دبي القديمة التي كانت تستخدم في الماضي للدفاع عن المنطقة ولهذا يعد أحد المعالم التاريخية لإمارة دبي ومن هنا جاءت فكرة إنشاء حديقة خاصة لهذا الأثر للحفاظ عليه وتقع الحديقة على مساحة ٢م٢٥٠٠ وتحتوي على مجموعة من المقاعد والاشجار . وقد زودت الحديقة بأضواء كاشفة لإظهار المبنى في الليل.

حدائق الخور:

تطل حدائق الخور على خليج دبي والذي يعتبر شريان رئيسي لحركة النقل البحري في دبي ، وهي موزعة كمجموعات صغيرة على مساحات متفاوتة تمتاز كل منها بميزة معينة فمنها حديقة تمتاز بالطبيعة الصخرية وأخرى تمتاز بالبيئة الطبيعية وحدائق متعددة تتوسطها النافورات

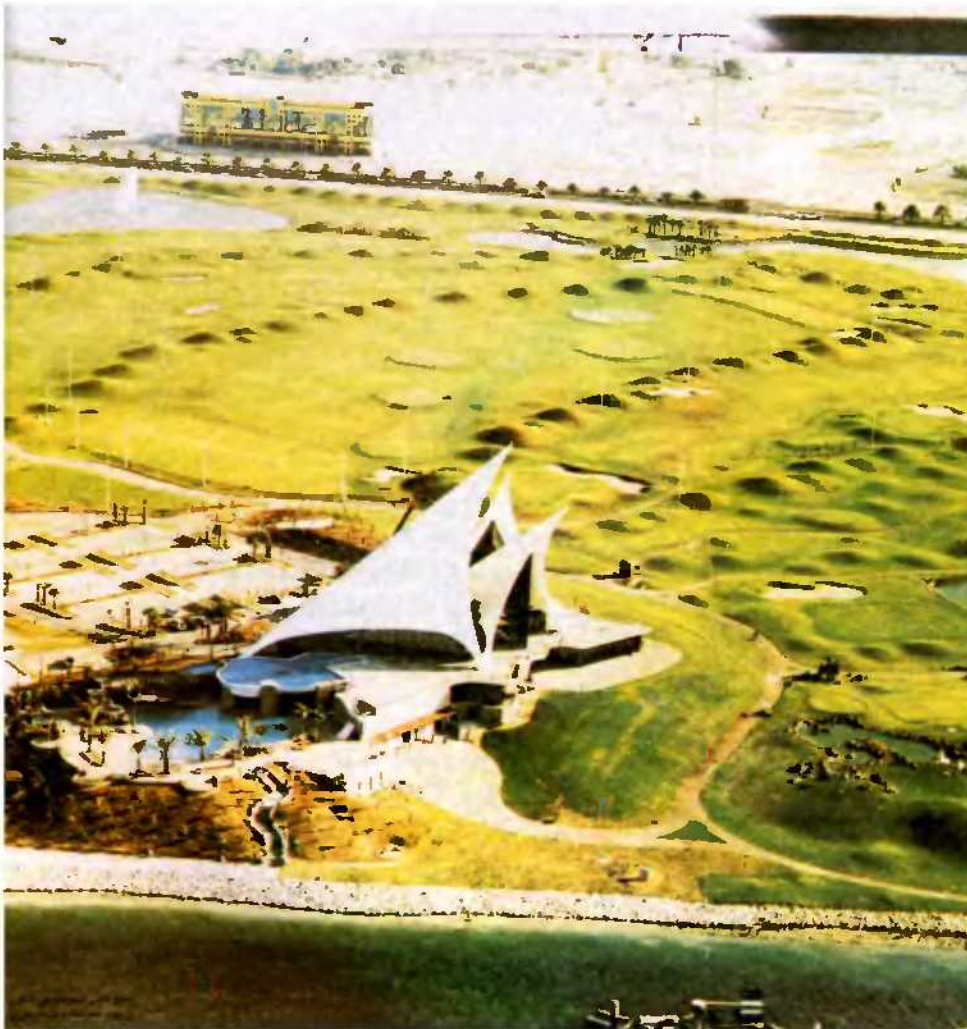
لم يتوقف نشر البساط الأخضر عند إنشاء الحدائق العامة فقط بل أصبح على مستوي كل المساحات المفتوحة في كل حي سكني وفي الشوارع الداخلية والخارجية . وتعتبر حدائق الأحياء أصغر من الحدائق العامة الرئيسية حيث تتراوح مساحتها بين هكتار وأربعة هكتارات وهي متعددة الأشكال.

حديقة الخزان:

وتقع على مساحة ٢م٢٨٠٠ وأنشئت عام ١٩٨٩ ويميزها وجود خزان كبير للمياه يمكن رؤيته من على بعد وبعد معلما رئيسيا للحديقة . وتتوزع في أرجاء الحديقة ألعاب الأطفال المختلفة والمقاعد والمظلات الخشبية بجانب المسطحات الخضراء والاشجار وأحواض الزهور ، كذلك توجد منافذ لبيع الوجبات السريعة وهواتف عمومية وإذاعة داخلية ومناطق انتظار سيارات .



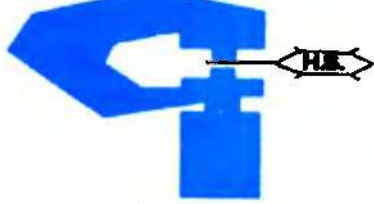
المبنى الاجتماعي والمباني الخدمية والترفيهية
علي شكل الغياض بناى الإمارات للجولف



لفظة جوية لتنسيق موقع نادي خور دبي للجولف

الزائرين من أسواق ومراكز تجارية ومتنزهات وحدائق وملاعب متنوعة وعلي رأسها ملاعب الجولف . وحاليا يوجد في دبي ٢ ملاعب للجولف ذات مستوى عالمي من حيث امتداد الرقعة الخاصة بالملاعب للمساحات القانونية الدولية وكذلك عدد الحفر الخاصة بالكرة ويبلغ عددها ١٨ حفرة موزعة علي مساحة ١٧٠٠ ياردة مربعة وهو من تصميم مصمم أمريكي متخصص في هذه النوعية من الملاعب هو المصمم كارل ليتين . وقد راعي المصمم أن يكون الملعب علي مستوى احترفين حيث وزع الحفر بشكل متميز يجعلها كالسهل الممتنع ، وأضاف بينها خمسة بحيرات صناعية والتي تلعب دورا هاما في تحديد تضاريس الملعب وصعوبته . كذلك تم توزيع عدد كبير من الأشجار والشجيرات الخاصة بملاعب الجولف جلبت خصيصا من أمريكا . ويضم النادي ملاعب للتنس والاسكواش وصالة للجمباز وحمام سباحة . وإعطاء النادي طابعا خاصا ولربطه مع تراث دبي البحري فقد صمم النادي علي شكل سفينة شراعية وهو من أربعة طوابق يضم مطاعم متنوعة وأماكن للتسليه والترفيه .

ميتال أكس



للصناعات الهندسية

سلك ناموس

سلك فلتر

أسوار معدنية

جواجز أمواج

مخونات المباني ذات المقاطع الخفيفة

مستلزمات المباني

شباك معدنية بكثافة متنوعة

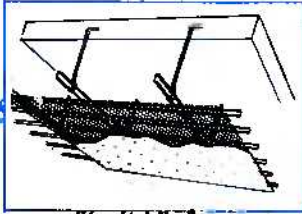
وريلكس - خلفيات بيضاء

زوايا وكثيبه (خارجي - داخلي)

نهايات بيضاء

مخونات الأسقف المعلقة

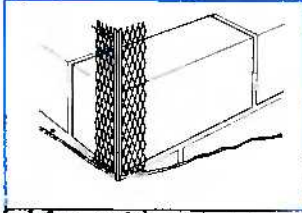
مشابيات أمواج



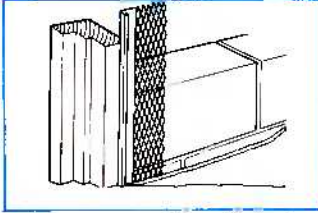
مخونات الأسقف المعلقة



مشابيات أمان



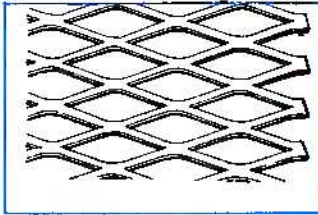
زوايا وكثيبه (خارجي - داخلي)



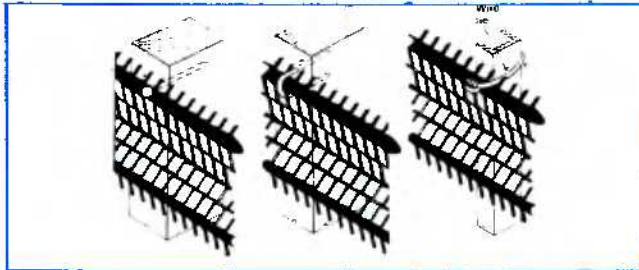
نهايات بيضاء



مستلزمات المباني



شباك معدنية بكثافة متنوعة



وريلكس - خلفيات بيضاء

لمركز الرنومي : ٢ . ش. أسما فهمي - مصر الجديدة - القاهرة - مصر

تليفون : ٢٩٩٢٧٣٣ ، ٢٩٠٧٨٧٠

فاكس : ٢٩٨٤٠٠ ، METLX UN.

تليفون : ٢٩١٠٧٠٢

المصانع : الخانكة - القنوبية - مصر

تليفون : ٤٦٩٦٤٩٤

خدمة العملاء : تليفون : ٤٦٩٨٠٤٧

بريد
القرائي

الزميل الدكتور / عبد الباقي ابراهيم

تحية طيبة وبعد ،

اتابع وزملائي في الشركة بانتظام كل ما يكتب في أعداد مجلة عالم البناء . وقد طالعت الافتتاحية في العدد ١٥٤ - مايو ١٩٩٤ - واسمحوا لي ان ابدى رأبي فيما يخص موضوع مستوي الطباعة وتكاليفها .

حيث ان الموضوع يتعلق بالعمارة وأهمية ان تكون الطباعة في اكمل صورها حتى يستفاد مما بها من موضوعات وتفاصيل الصور ودية ألوانها وفصلها ، فإننى أرى ضرورة إصدار المجلة في أحسن وأفخر صورة كما اوصى زيادة الاعلانات في المجلة لتغطية الجزء الأكبر من النفقات . وما يلتفت النظر في مصر ان المطومات المتاحة عن مواد البناء والنهه محدودة جدا وليس هناك مجال افضل من الاعلان عنها في مجلة المعماريين . وبذلك تعم الفائدة على الجميع المنتج والمقاول والمعماري ومجلة عالم البناء .

أعلم مقدما أن الرد قد يكون أن المنتج المصرى لا يؤمن بالاعلان وقوائده وقد يكون هذا عبء يضاف الي هيئة عالم البناء الا وهو اقتناعهم بجديى وصول بيانات منتجاتهم الي المعماريين المصممين وواضعى المواصفات .

عموما لم افهم الاقتراح الذى جاء بالافتتاحية بإصدار طبعة للاشتراكات خارج مصر يهتم فيها بفصل الالوان وإصدار طبعة عادية للاشتراكات المحلية لتقليل التكلفة . ما اعرفه ان الفرق في هذه الحالة سيكون في نوعية الورق وثمته ولكن بما اتناذفنا تكلفة فصل الالوان وضبطها للاعداد الخارجية ، فإنه بالطبع يمكن اتمام الطباعة على الاعداد الداخليه بون اية زيادات في التكلفة .

موضوع ثان نشر في الصفحة ٨ تحت " اخبار البناء - مصر " ان مكتبا استشاريا هولنديا يتولى تنفيذ المبني الجديد رقم (٢) في مطار القاهرة الدولي . ارجو الافادة بان الاستشارى لهذا المشروع شركة محاصة Joint Venture بين شركة جماعة المهندسين الاستشاريين المصرية وشركة Netherlands Airport Consultants الهولندية .

وتفضلوا بقبول فائق الاحترام ...

جماعة المهندسين الاستشاريين

مهندس / اشرف حسن علوية

- المجلة تشكر المهندس اشرف علوية علي اهتمامه بالارتقاء بمستوي عالم البناء و الله الموفق.



منظر من خور دبي



مشروع
العدد

ترميم دار المكتوم

حالة المبني قبل الترميم



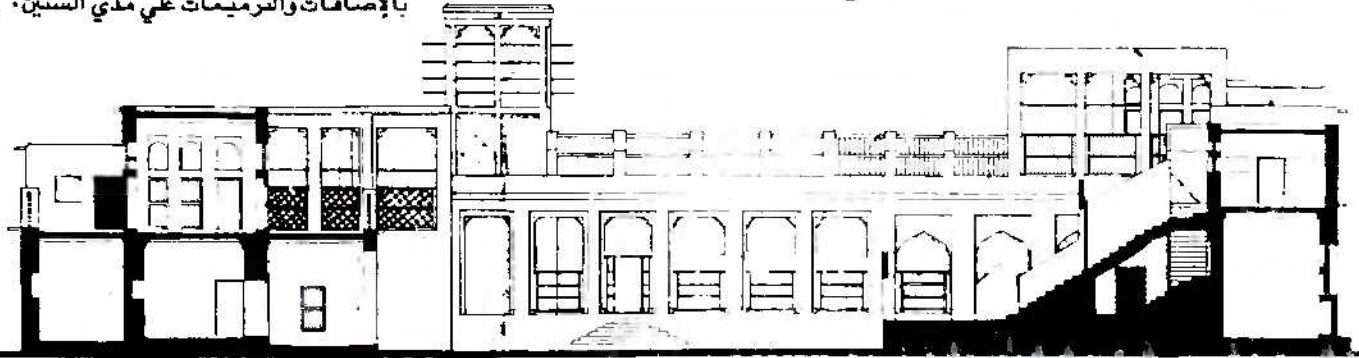
مع النهضة العمرانية التي شهدتها دبي في نصف القرن الماضي ، أُنشئت بلدية دبي أهمية صنون التراث والحفاظ علي تقاليد العمارة العربية الاسلامية . وكان من أهم أعمالها ترميم دار المكتوم وإعادة استغلالها كمتحف عام . وقد حصلت مدينة دبي علي جائزة التراث المعماري من منظمة المدن العربية عن هذا المشروع الحضاري الكبير .

تقع دار الشيخ سعيد المكتوم علي الضفة الغربية لخور دبي عند انحناءة علي أرضية قريبة من البحر مما أتاح للدار رؤية واضحة لعالم الخور وقوارب اليوم المبحرة ومتابعة ما يدور في المنطقة من أحداث ووقائع . ولذا تميز الموقع بخصائص استراتيجية لتابعة حركة المدينة . ويحيط بالبيت عدد من المساكن الشبيهة له مكونة فيما بينها سكيك " طرقة " ملتوية وضيقة عمودية علي شاطئ البحر مما يسهل مرور الرياح بين البيوت مكونة تهوية طبيعية .

بنيت الدار علي مراحل متعددة بدأت مراحلها الأولى قبل ما يزيد علي مائة عام واستمرت الدار بالإضافات والترميمات علي مدى السنين . رغم



واجهة الفناء الداخلي

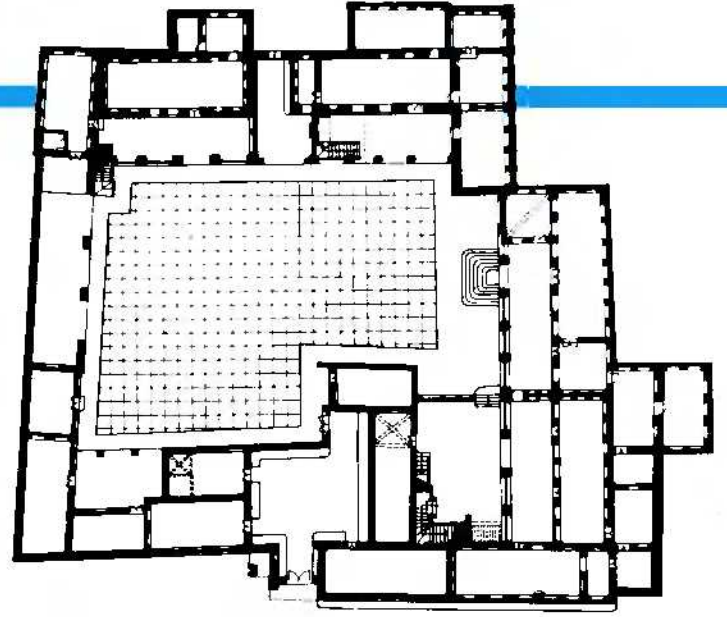


حالة المنفي بعد الترميم





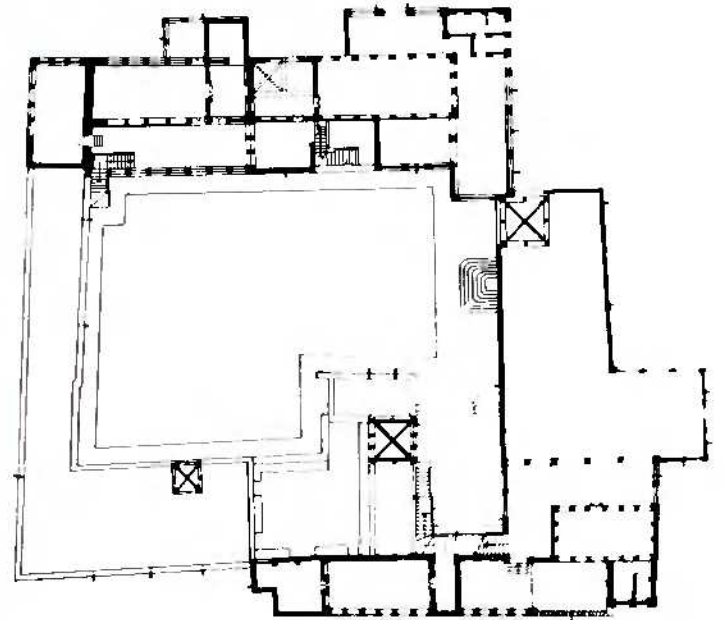
برج نينو



مسقط افقي الدور الارضى



تفاصيل الأيونات بدار المكتوم

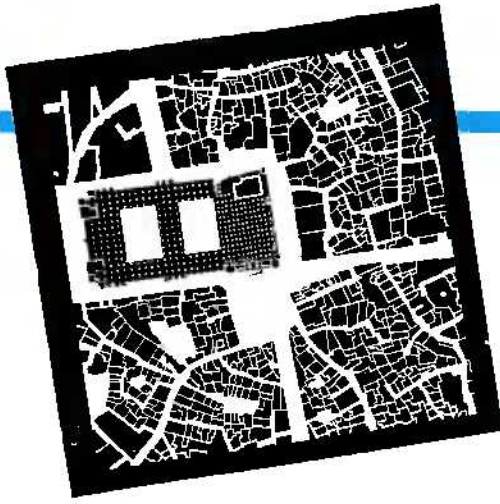


مسقط افقي الدور الطوي

البيت والأسقف والأعمدة أما الجدران فقد بنيت من الأحجار المرجانية وغيرها من المواد المتاحة في تلك الحقبة كما تم الاستعانة بحرفيين محليين ذوي خبرة في البناء القديم للمشاركة في عملية البناء كما تم تركيب الشبائيك والأبواب المصنوعة من خشب التيك الفاخر والتي قام بصناعتها نجارون مهرة استطاعوا نقشها بنقوش هندسية وفنية جميلة وجعلها مطابقة للشبائيك والأبواب الأصلية ذات الطابع الإسلامي الأصلي. كما زخرفت الحوائط والسقوف بأشكال رائعة مستخدمين الجص في ذلك. واستغرق العمل سنتين عاد بعدها بيت الشيخ سعيد آل مكتوم شامخا علي ضفاف خور دبي.

المراحل الأولى للبناء بينما أضيف الاثنان الأخران في مراحل لاحقة. وقامت بلدية دبي بالاتفاق مع إحدى الشركات المحلية لتتولي عملية إعادة بناء البيت علي نفس الطابع المعماري القديم. وفي أواخر عام ١٩٨٤ بدأ تنفيذ المشروع وتطلب العمل عدم استخدام البلدوزرات في عملية الهدم بل المعدات اليدوية وذلك حفاظا علي سلامة القطع الفنية الأثرية لإعادة استخدامها في البناء الجديد فكانت كل قطعة تفك من مكانها وترقم ثم تحفظ في مكان خاص وذلك لإعادةتها إلي مكانها الأصلي أثناء عملية إعادة البناء. وقد تم استخدام الأسمنت في بناء الهيكل العام

تعدد الإضافات والتغيرات فإن الطابع العام لا يزال يحمل سمات الطراز العربي التقليدي رغم تهري بعض الأجزاء. وتتخذ الدار شكلا مستطيلا طوله (٥٣) متر وعرضه (٤٦) مترو يتكون من طابقين - الطابق الأرضي ويحتوي علي غرفة العائلة والمجالس والمرافق والأيونات المعلولة بالأقواس الدائرية والمستننة والمستطيلة. أما الطابق الأول فيحتوي علي غرف ومرافق وشرفات تطل علي فناء داخلي يوفر الظلوة للعائلة مثلما يوفر مصدرا للإضاءة والتهوية. وتبرز أبراج الهواء ضمن التكوين العام بشكلها المربع حيث أن عددها أربعة بني اثنين في



المدينة العربية الاسلامية اثر التشريع فى تكوين البيئة العمرانية

كتاب العدد

المؤلف : صالح بن على الهذلول

توزيع : ص.ب. (٨٨٥٢) الرياض / ١١٦٧٢

ليساعد على رؤية تشكل البيئة العمرانية ضمن مضامينها الاجتماعية والثقافية من خلال التعرف على المستوى الفكرى أو التركيبى للمجتمع وأعرافه وتقاليده المرعية وأثرها فى هذا التشكل. حيث وجد ان تشكل البيئة المعاصرة فى المدينة العربية الاسلامية يعتمد على مجموعة نظم وأفكار وقواعد علاقة الشكل والاستعمال فيها مقتنة مسبقا. واعتمد المؤلف فى ذلك على آراء الفقهاء من خلال كتب الفقه ، وبعض المخطوطات والسجلات المحفوظة فى العالم العربي. أما فى الجزء الثانى من الكتاب فيتطرق المؤلف للعمران وبناء المدن المعاصرة فى المملكة العربية السعودية وتطور النمط الشبكي للشوارع بها وبيد ظهور نمط الفيلا كمسكن حتى أصبح أسيرا لدى معظم الناس وفى الفصل الأخير من الكتاب يوضح المؤلف الخلفية الحضارية لكل من العمران التقليدي والمعاصر والأسس والفرضيات التى بنيت عليها النظم والتشريعات فى كل منهما .

صدر مؤخرا كتاب تحت عنوان " المدينة العربية الاسلامية : أثر التشريع فى تكوين البيئة العمرانية " يقع الكتاب فى ٢٩٦ صفحة من القطع المتوسط يتخللها بعض الخرائط والرسومات التوضيحية ، ويتكون الكتاب من ٩ فصول موزعة على جزئين ، يغطي الجزء الأول منه تطور المدينة النبوية ثم الأمصار ويغداد وسامراء ثم يتطرق للقواعد والأسس الشرعية التى تحكم استعمالات الاراضى والتشكيلات العمرانية فى المدينة كمواقع الصناعات والأسواق وعلاقتها بالأحياء السكنية والبروز على الشوارع والبناء عليها والفتحات التى تطل على الجيران وحكمها حيث يتناول المؤلف هنا قضية البيئة العمرانية المعاصرة فى المدينة العربية الاسلامية واغترابها عن البيئة العمرانية التقليدية ، والهدف من الدراسة يتمثل فى فهم وادراك هذا الاغتراب ومحاولة التواصل مع الماضى من خلال التركيز على التشريع كوسيلة للتحليل فى هذه الدراسة

دورات تدريبية للمهندسين ACAD TRAINING COURSES

يعلم معهد الدراسات التخطيطية والمعمارية

عن استئناف الدورات التدريبية للمهندسين والطلبة فى الرسم المعماري بمساعدة الحاسب الالى فى ثلاث دورات متميزة لبرنامج AutoCAD VER. 12

- مدة كل دورة ١٨ ساعة ثلاث مرات اسبوعيا على مدى ثلاث اسابيع .
- عدد الدارسين بالدورة ٤ لضمان التدريب العملي .
- يقوم بالتدريس مهندسون متخصصون .

- يمكن تنظيم دورات للبرامج الخاصة (للمجموعات)
- تمنح شهادة مع نهاية الجزء الاول من البرنامج (2D)
- واخرى مع نهاية الجزء الثانى من البرنامج... (3D)
- مواعيد الدراسة بالدورات الساعة (٦ر) او (٨ر)

- ACAD LEVEL 1..... (2 D)
- تتضمن الدورة تعريف بال DOS
- كما يتم شرح مكونات الجهاز .
- ACAD LEVEL 2 (ADV. 2 D)
- ACAD LEVEL 3..... (3 D)

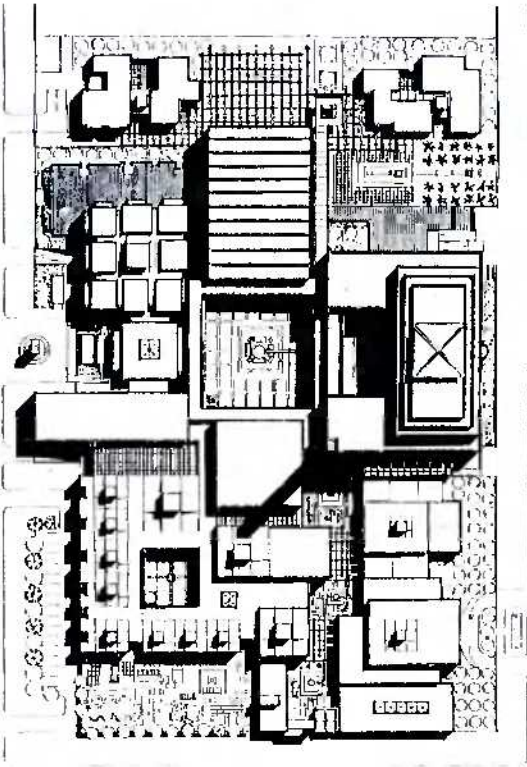
- لكل دارس جهاز IBM 486
- شاشة ملونة SVGA
- لوحة ادخال رقمية . DIGITIZER
- راسمة قلمية..... PLOTTER

معهد الدراسات التخطيطية والمعمارية

١٤ شارع السبكي - خلف نادي هليوبوليس - مصر الجديدة - القاهرة

تليفون: ٦٧٠٨٤٢ - ٦٧٠٧٤٤ - ٦٧٠٢٧١

مركز ثقافي اسلامي بمدينة مكسيكو



الموقع العام للمشروع

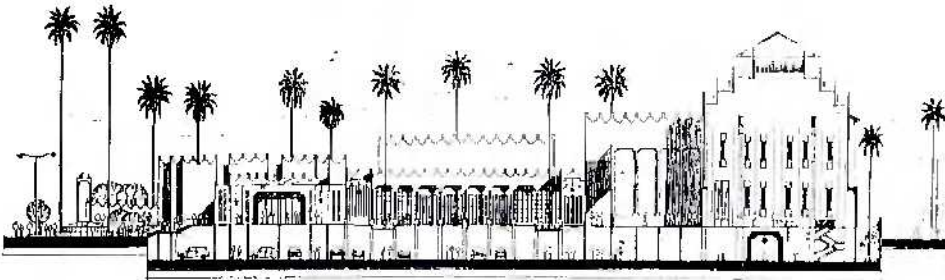
يزداد أعداد المسلمين في الدول الأجنبية في الآونة الأخيرة بصورة كبيرة ولتوفية احتياجات المسلمين المقيمين بهذه الدول فقد اقترح اقامة مراكز اسلامية تكون بمثابة بؤرة تجمع.

والمشروع الذي نحن بصدد عرضه مقدم من الطالب بلال سنوسي عبيد للحصول على درجة البكالوريوس في الهندسة المعمارية من جامعة القاهرة سنة ١٩٩٢. وقد اختير له موقع بمدينة مكسيكو عند تقاطع خطي العرض والطول ١٩.٥، ٩٩.٥، وبمسطح ٢١٥٠٠٠ م^٢ ومدينة مكسيكو تقع في المنطفة الحارة وتتميز طوبوغرافيتها بالتدرجات وتكوين المساطب.

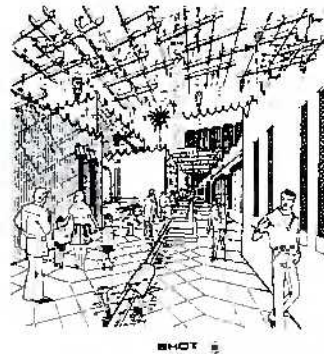
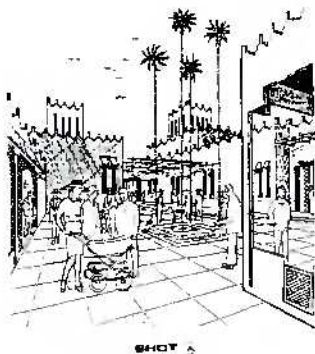
فكرة المشروع:

استمد الطالب الفكرة التصميمية للمشروع من المدينة العربية الاسلامية ذات النسيج العضوي المتضام والمتجه للداخل حيث يفرض المسجد نفسه علي النسيج العمراني لهذه المدينة ويتمثل مركز هذه المدينة في ساحة رئيسية كبيرة تربط جميع عناصر المشروع وتكون بؤرة الامتداد لهذه العناصر وتمثل ملتقى مسارات ومدخل مختلفة للمشروع. وقد تم التكيف مع مناخ المناطق الحارة من خلال المعالجات المختلفة لتكوين المشروع وباستخدام الأفتنية الداخلية ومعالجة الواجهات واستخدام الأبراج الطولية في الاضاءة ومن خلال المسار الفرعي الذي يعكس في تكوينه الحارة الاسلامية ذات الفراغات المتتابعة والذي يبدأ من الطريق الثانوي ونقطة بداية هذا المسار هي فراغ به نافورة ويطل عليها مقهى شرقي ومركز بيع وينتهي بعنصر مفاجأة هي مأذنة المسجد التي تعتبر العلامة المميزة بالمشروع ثم الساحة الرئيسية وتزداد المناسيب شيئاً فشيئاً عند بداية كل فراغ لتعطي احساس بالاتجاه نحو العنصر المهم وهو المسجد ويمكن للزائر في نهاية المسار ان يصعد المأذنة ويرى جميع عناصر المشروع ثم يدخل الساحة الرئيسية.

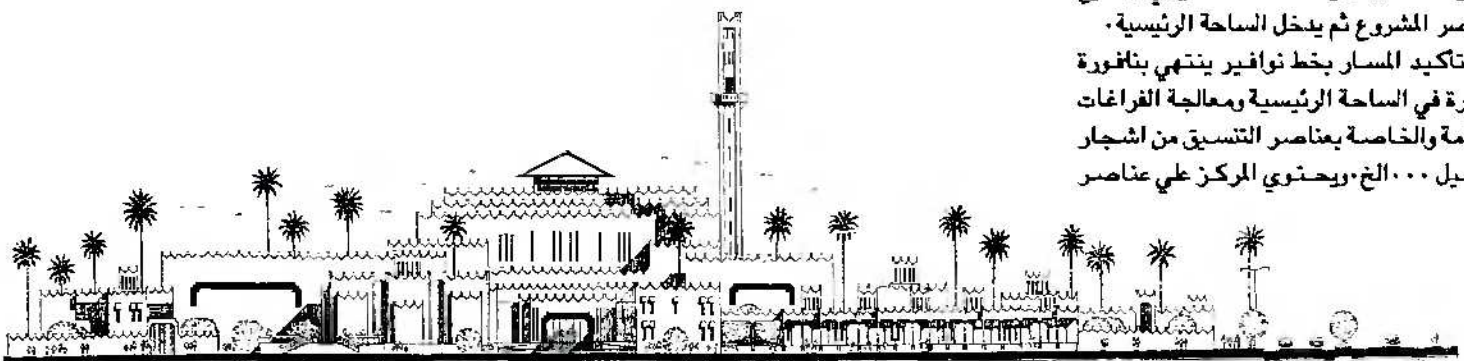
وتم تأكيد المسار بخط نوافير ينتهي بنافورة كبيرة في الساحة الرئيسية ومعالجة الفراغات العامة والخاصة بعناصر التنسيق من اشجار ونخيل ١٠٠٠ الخ، ويحتوي المركز علي عناصر



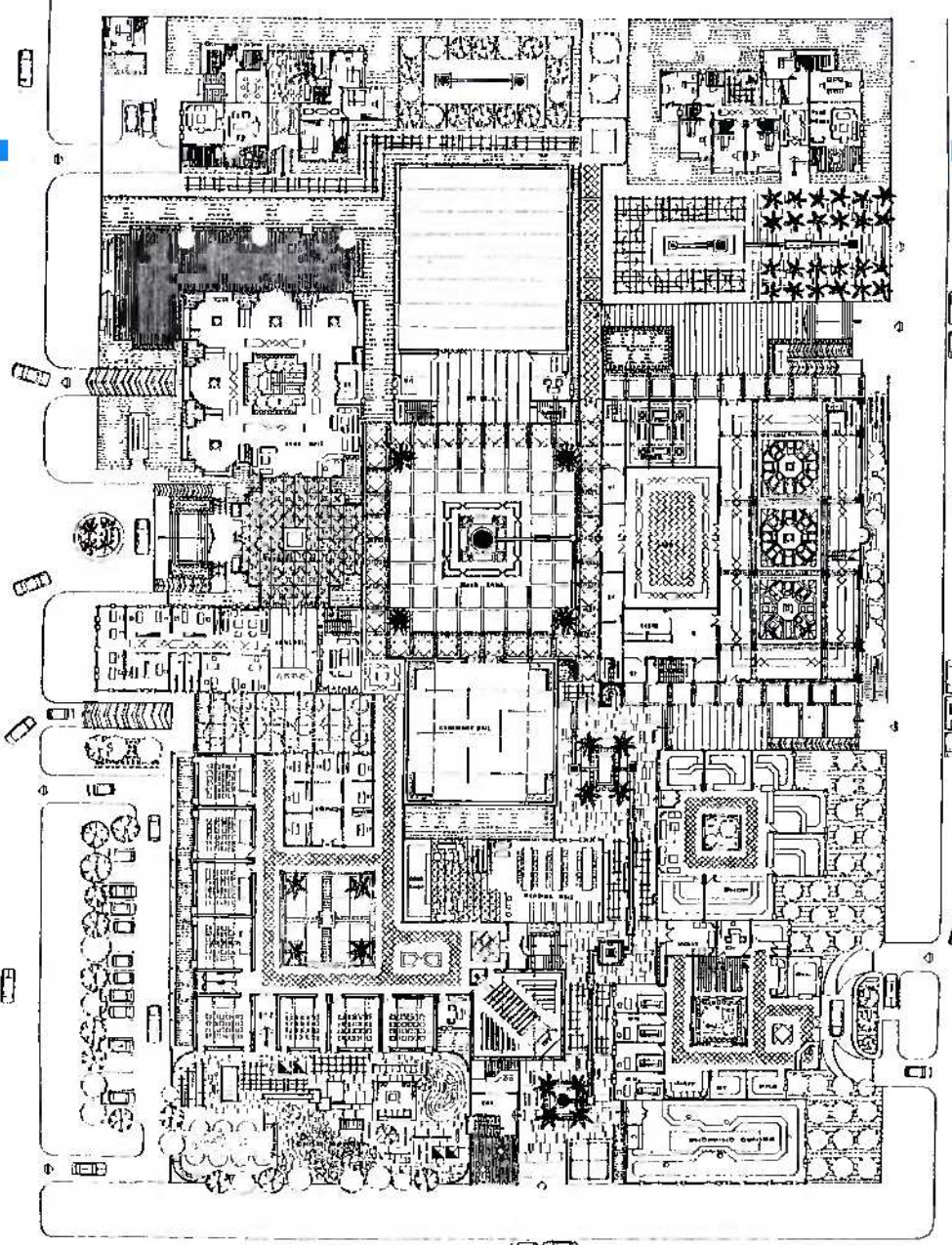
قطاع مار بالدخل الرئيسي



دراسة المسار الفرعي



الواجهة الرئيسية



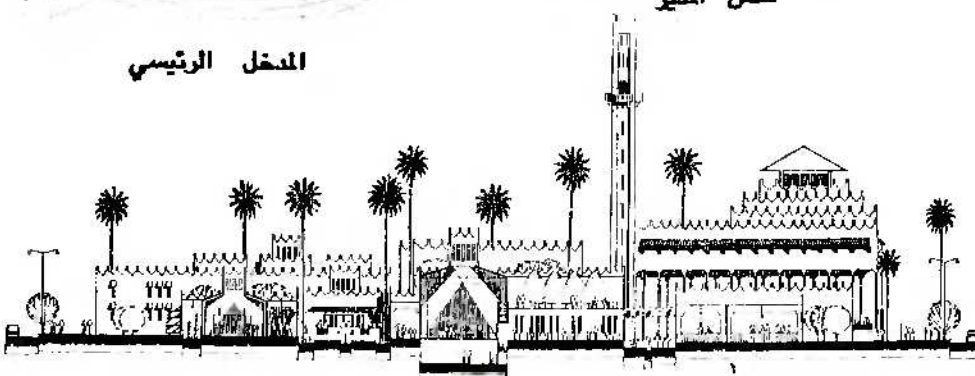
مسقط افقي الدور الارضي



المدخل الرئيسي



سكن المدير



قطاع مار بالفصول الدراسية و المكتبة

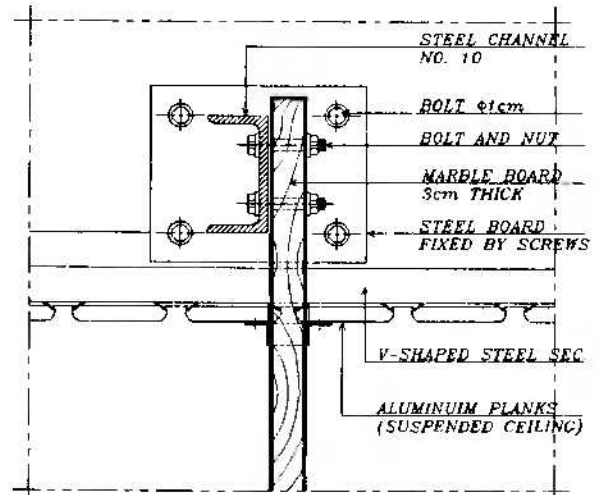
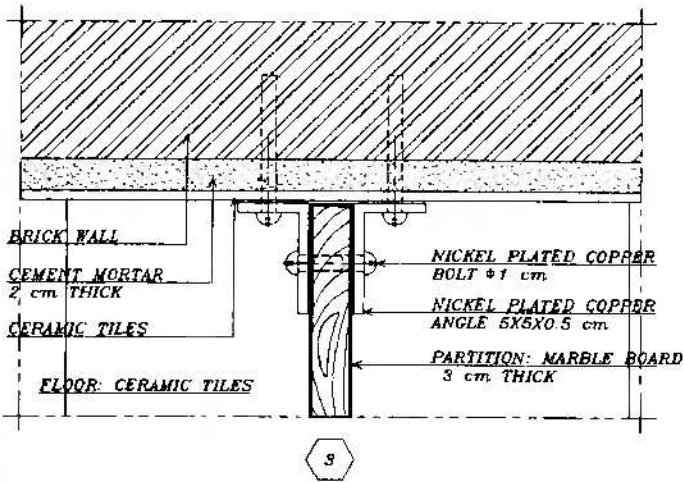
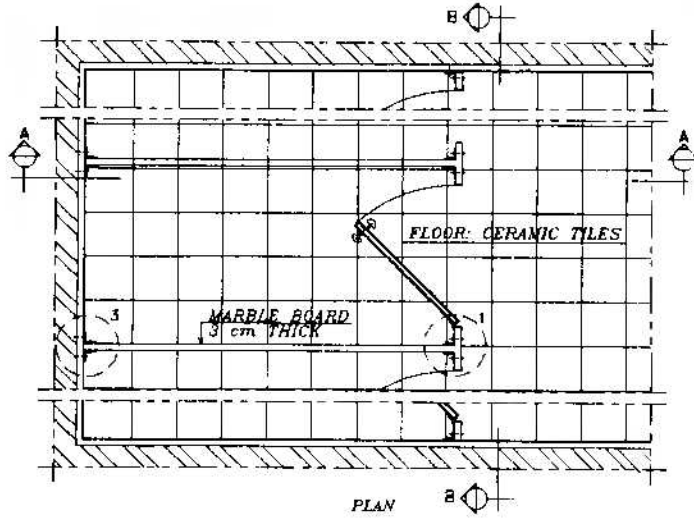


اساسية هي المسجد وقاعة متعددة الاغراض ودار مناسبات وتتصل هذه العناصر بالساحة الرئيسية اتصال مباشر ويمكن ان تمتد معها في حالة الاعياد والمناسبات الرسمية. وضم المسجد بحيث يتسع لعدد ٦٠٠ مصلي من الرجال وعدد ١٠٠ من النساء وقد تم تصميمه بحيث يكون واضح وقوي التكوين ويحتوي علي قاعة الصلاة ذات شكل مستطيل محوره الطولي عمودي علي اتجاه القبلة لزيادة اعداد المصلين في الصفوف الامامية وروعي ان تكون نسب قاعة الصلاة بما يعطى الاحساس بالخشوع والرهبة من الله تعالى. وتعمل الشخشيخة بسقف القاعة علي اضاءة القاعة وتلطيف درجة الحرارة بها. ويلي القاعة صحن مكشوف يتصل بالساحة الرئيسية مباشرة. أما مصلي السيدات فيقع في الجزء الخلفي من المسجد وله مدخل متكسر من الساحة الرئيسية. ووضع سكن الواعظ وخدمات المسجد وميضة الرجال والنساء أسفل المسجد وروعي فصل مداخلها المختلفة. ويوجد للمركز مدخل رئيسي علي الطريق العام وهو مدخل شرقي لكبار الزوار - ويؤدي الي معرض للمنتجات البيئية والشرقية وإدارة المشروع والساحة الرئيسية مباشرة. أما السكن فقد اقترح فصله جزئيا للخصوصية وكذلك فصل المدخل المؤدي لسكن المدير والاستراحة ويطل سكن المدير والاستراحة علي حدائق خاصة بها اشجار نخيل ونوافير مياه ومسطحات خضراء. كما يحتوي المركز علي خدمات أخرى كالمكتبة وثمانية فصول دراسية لتحفيظ القرآن الكريم وعبادة خارجية بجانب عدد من المحلات التجارية لبيع المنتجات واللحوم المذبوحة علي الشريعة الاسلامية.

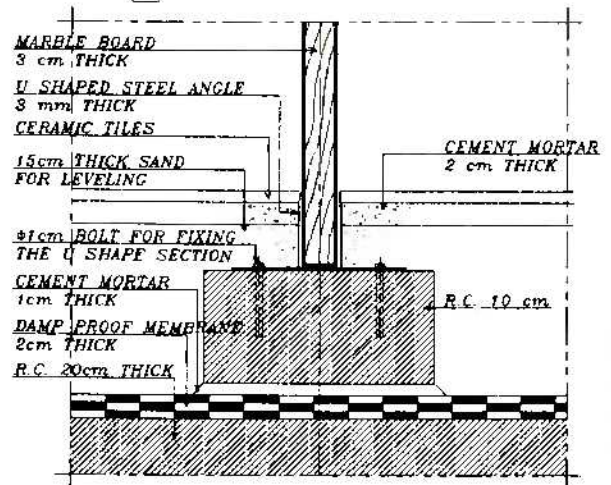
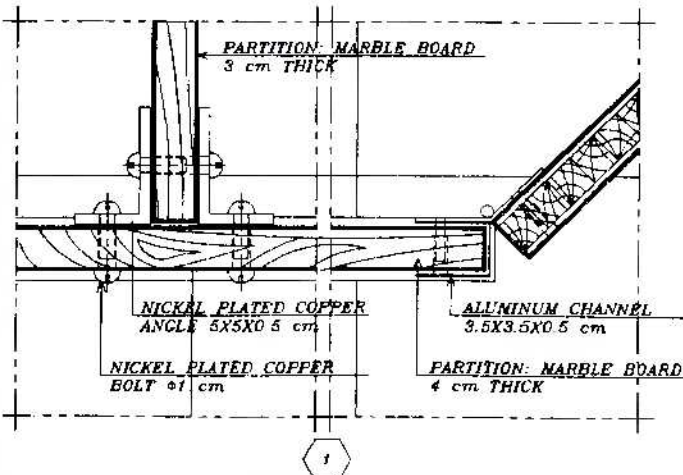
تفاصيل معمارية

تفصيلة قاطوع رخام

من مكتبة تفاصيل قسم الكمبيوتر
بمركز الدراسات التخطيطية والعمارية



Detail of Marble Board Head Fixation



Detail of Marble Board Base Fixation

رسالة

التنمية السياحية

التنمية السياحية في منطقة سانت كاترين

المحمية الطبيعية

اخبار التنمية السياحية لمنطقة سانت كاترين

الطرق الرئيسية بالمنطقة ومشروعات السفارى ونواحي المخيمات

ومع التوقعات المنتظرة لازدهار السياحة لمنطقة سانت كاترين فإن طرق النقل الرئيسية لهذه المنطقة سوف يكون لها شأن هام لسياحة السفارى وال Camping Clubs فأحداها من أرض المطار في الشمال إلى وادي الربيع في الجنوب . وفي الطريق يتقابل هذا مع طريق ثاني يمتد من قرية كاترين إلى طور سيناء علي ساحل خليج السويس ونوبيع علي ساحل خليج العقبة . وهذا الطريق يتجه غربا وشرقا بعد الثغرة أو المر من خلال الخندق المعروف بكوسي موسي وكل تلك الطرق معبده .

وباتساع حركة النقل البري المستقبلية للمنطقة فإن الطريق البري الذي يمتد من قرية كاترين إلى طور سيناء بخليج السويس المعروف بطريق وادي فيران الذي يربط بين الدير وساحل البحر الاحمر بمسافة ١٤٠ كم يؤكد أهمية وجود مشروعات السفارى والموتيلات ونواحي المخيمات حيث يوجد بهذا الوادي واحة جميلة تسمى واحة فيران تحتوي علي العديد من الينابيع وأشجار النخيل والتجمعات السكانية والتي تعتبر بمثابة محطة للزائرين من هواة رحلات السفارى بالسيارات في طريقهم إلى القلاع والمواقع التاريخية بجنوب سيناء مرورا بدير سانت كاترين وإلى الطريق المتجه إلى شواطئ خليج العقبة .

جاذبية سانت كاترين . . . ودعوة لمشروعات التنمية السياحية

نظرا لما تتمتع به منطقة سانت كاترين من مقومات دينية وثقافية وبيئية تجعلها من أكثر المواقع جاذبية لمنطقة جنوب سيناء فقد أوصت الدراسة بالتركيز علي التنمية السياحية لكونها إحدى الأنشطة الاقتصادية الهامة للمنطقة فكل ما فيها من أنماط سياحية يشكل متعة للزائر ويعدوه إلى تجريبه كافة الأنماط المتاحة من السياحة الدينية والثقافية والبيئية إلى سياحات السفارى والرحلات والمغامرات ومغريات شواطئ البحار والجبال الشاهقة . وهنا يلزم الأمر أن يعطي الزائر فترة أطول من ليلة واحدة في المنطقة وما يستتبعه ذلك من توفير التسهيلات والخدمات السياحية لتمكينه من ذلك .

وعلي هذا تبدأ التنمية السياحية أولا بإقامة مجلس المدينة في وادي زيتونه بدلا من وادي الراحة حيث أن وادي الراحة أحد المواقع الست اللذين لهم سمة متغايرة وطبيعية خاصة مما يعرضهم للتأثر السريع إذا ما تعرضوا لأي نوع من التنمية علاوة علي أن وادي زيتونه يقع في ملتقى الطرق حيث يتلاقى وادي السباعية مع وادي الشيخ ، كما أنه أكثر اتساعا من وادي الراحة مما يسمح بوجود التجمعات الكافية لتكون بالقرب من مجلس المدينة ومن مركز السياحة ومن البنية الأساسية . ومنطقة المطار هي التي يتم فيها إقامة المجمع الخاص بمقر رجال الحكومة والمصريين العاملين في المنطقة ولذلك تكون تنمية الخدمات السياحية علي مستوي راق ومتطور وحديث من مطاعم ومحلات التذكارات السياحية ومركز للاتصالات والذي سيوفر لهم الاستفادة من البنية الأساسية الحديثة الموجودة حاليا بالمطار .

وسياحة ال Sleeping Bag Tourism والمخيمات الموجودة حاليا في وادي زيتونه لغرض الإقامة يجب صيانتها والعناية بها . ويقترح أن يضم مركز السياحة الحديث المطلوب إقامته وحدة إمداد بالمعلومات للزوار ومتحف صغير للتاريخ الطبيعي والانتروبولوجيا الوصفية ومحطة بنزين ومركز لخدمات الطرق لراكبي وسانقي السيارات ومرشدين محليين ووكالة للجمال لخدمات الركوب والسير في الصحاري والجبال ومركز تجاري لمحللات المأكولات الضرورية و Coffe Shop ومطاعم ، وتمثيل للشرطة السياحية ومكتب بريد ووحدة طبية ودار للشباب . وإذا تواجد كل هذا التجمع من الخدمات في المنطقة ستصبح سانت كاترين قبله للسياحة العالمية .

تحذير:

ولكن هناك تحذير وحيد بالأ تداخل كل هذه التراكيب من المنشآت بحيث تحجب المنظر الطبيعي الرائع في تفرد الجبال المقدسة ذات الوديان والشلالات الصغيرة . وفيما يختص بموقع النبي هارون الواقع في قلب مجمع الوديان الفائق الجمال فإن أي مساس به سوف يندس روعه المكان .



خريطة الطرق الرئيسية في سيناء

خطة التنمية السياحية في منطقة سانت كاترين المحمية الطبيعية

عن رسالة ماجستير من اعداد : ا. محمد ابراهيم محمد
عرض وتطيل: ا. اميلي ابراهيم

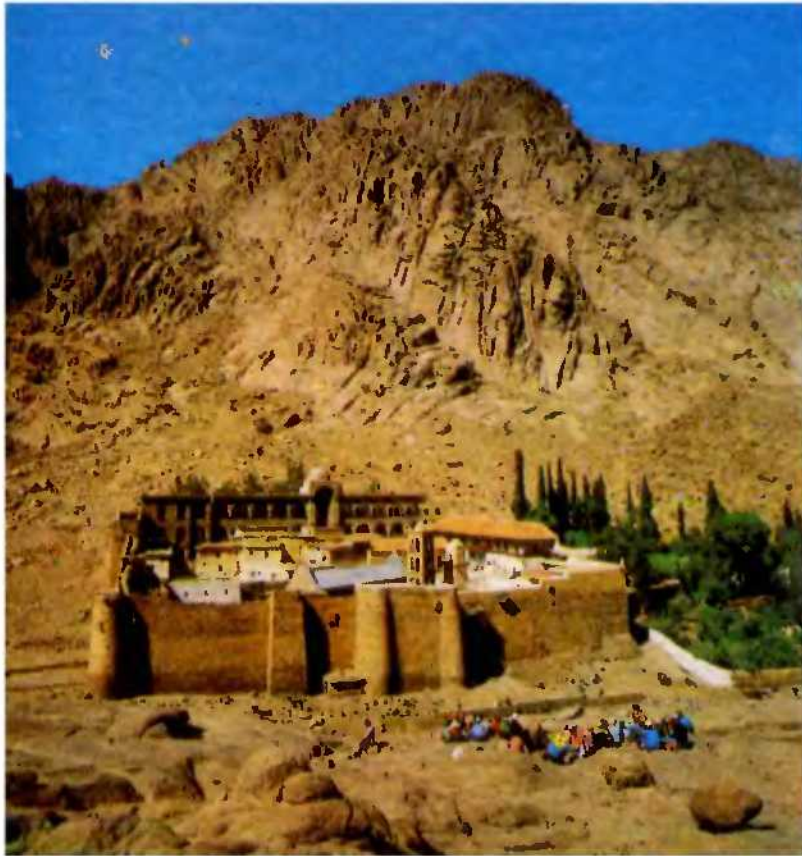
تمثل منطقة سانت كاترين بجنوب سيناء مكانا متميزا في منظومة سياحة المحميات الطبيعية في مصر وذلك لكونها ذات تراث قومي ثقافي حضاري وديني علاوة علي ثراء المقومات السياحية لبيئتها الطبيعية في التنوع البيولوجي . فمن جبال شاهقة إلي مضاب مرتفعة إلي وديان تتفجر فيها الأبار إلي ينابيع مياه تجري في واحاتها إلي مناخ طيب إلي تربة لها نظام بيئي خاص تحتوي علي الجرانيت الأحمر الذي له القدرة علي تجميع المياه في الشقوق مما دعي إلي اعتبارها أهم الملاجئ الطبيعية لمعظم النباتات النادرة المتوطنة بسيناء والتي يقتصر وجودها في مصر علي هذه المنطقة علاوة علي ما أنشأه الأهالي من زراعات خاصة تنتج الفاكهة حيث يوجد بها وحدها أكثر من ٢٤٠ حديقة فاكهة . كما أن المنطقة لم تخلو من حيواناتها البرية وزواحفها وطيورها المميزة بها من صقور تحلق في سماء صحرائها وفوق جبالها إلي العصفور الدوري الذي يأتي في بساينها . ومع تفرد موقعها بين جبال اثني الشاهقة المتعددة الأشكال والألوان شمالا وبشرم الشيخ جنوبا وخليج العقبة شرقا اللذان تتزين شطآنهما بحدائق الشعب المرجانية في غاية الروعة والجمال وخليج السويس غربا الذي ينتشر علي ضفته الآثار ذات القيمة التاريخية عن العصور الفرعونية والعصور اللاحقة لذلك فإن مشروع تنمية سانت كاترين سوف يسمح للسائح باستخدام عناصر السياحة المختلفة من السياحة الدينية والثقافية والعلمية إلي سياحة السفاري والكرافانات إلي سياحة الاستمتاع بالشواطئ والصعود إلي الجبال ومراقبة الطيور مما يعطيه تجربة مثيرة في منتجنا من أثري المنتجات السياحية في عالم سياحة المحميات الطبيعية .

وفيما يلي نطرح مشروع امكانيات التنمية في منطقة سانت كاترين :

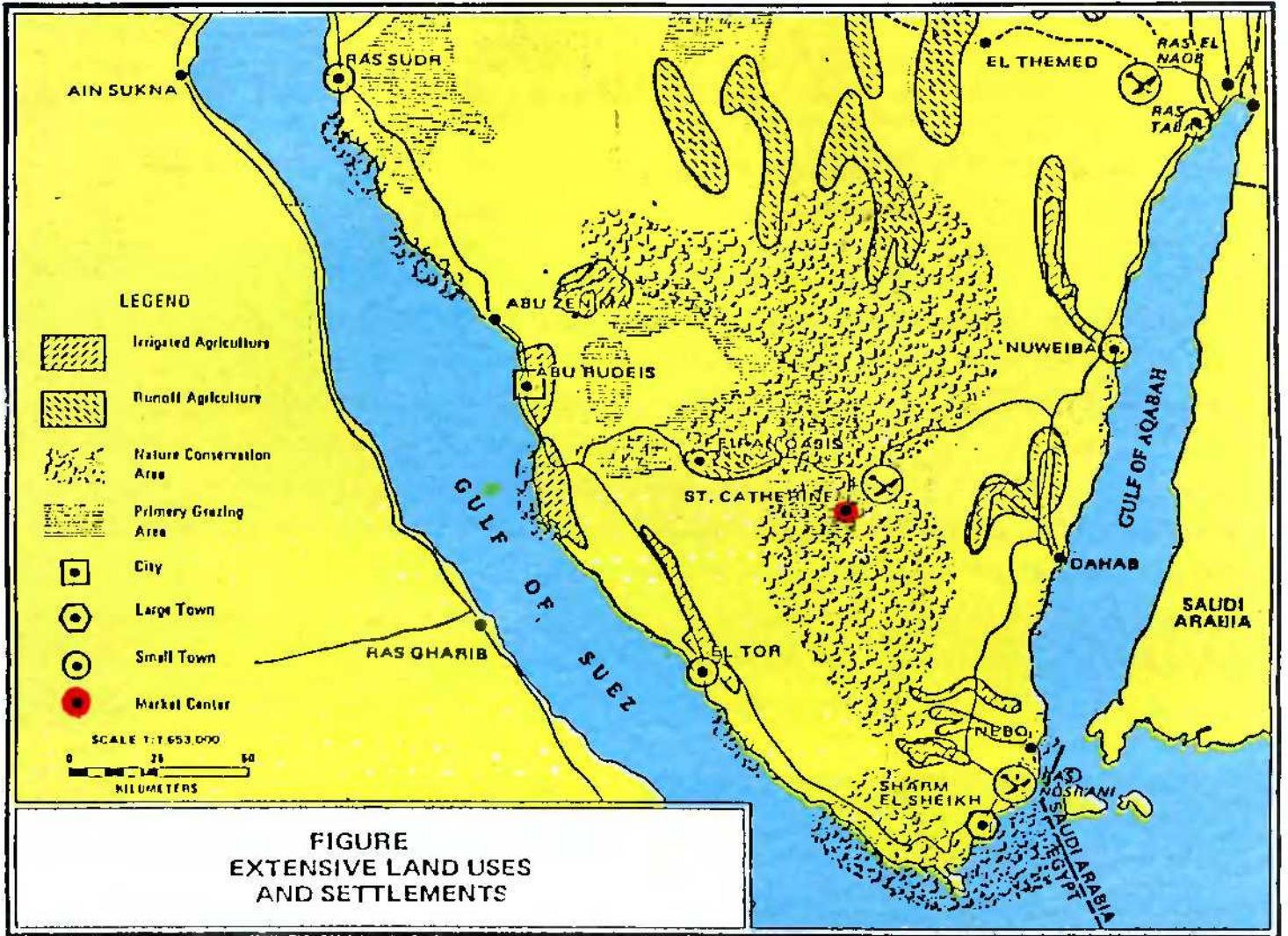
تنبؤات الطلب علي السياحة الدينية والطبيعية للمحمية:

اشتهرت السياحة الدينية للمنطقة منذ النصف الثاني للقرن العشرين أي منذ تاريخ إنشاء دير سانت كاترين عام ١٥٥٠ وكنيسته الرئيسية ومكتبته الشهيرة والجامع الذي أنشئ داخل الدير ويرجع إلي العصر الفاطمي ووجود بئر سيدنا موسى ومقام النبي هارون وغير ذلك من الآثار التاريخية الأمر الذي دعي إلي أن يكون هناك اتصالا مستمرا بين الحضارات الغربية وتلك المنطقة بجنوب سيناء . ومع الوقت ازداد اهتمام العالم الخارجي بهذا الموقع مما جعل منطقة سانت كاترين الركيزة الأساسية للتنمية السياحية لجنوب سيناء .

هذا وقد أفادت الدراسة من خلال أحد المراجع الأجنبية التي صدرت في عام ١٩٢٨ عن محمية سانت كاترين الطبيعية - أن حوالي ٨٦,٦٪ من زوار الدير يمضون الوقت في استكشاف المنطقة للتمتع بسمتها الطبيعية الفريدة عن طريق بعض النشاطات مثل السير علي الاقدام فوق الهضاب او الصعود الي الجبال حيث المناظر الرائعة من القمم وانتشار الكنائس الصغيرة والمعابد عليها وحولها والمعرات التي تقود الي وديان صغيرة ٠٠٠ او في الخوض الي مغامرات لمشاهدة حيوانات المنطقة البرية او لعمل دراسات عن العلاقات بين الكائنات الحية وبيئتها



الفالنية العظمى من زوار الدير يمضون الوقت في استكشاف المنطقة للتمتع بسمتها الطبيعية



الطبيعية او في رحلات المخيمات Camping . وما زال الطلب علي تلك السياحات لمقومات منطقة الدراسة قويا خاصة بعد انشاء الطرق التي تصل شمالها بجنوبها وطريق قرية كاترين الممتد من طور سيناء علي خليج السويس الي نويبع علي خليج العقبة .

الخصائص الطبيعية:

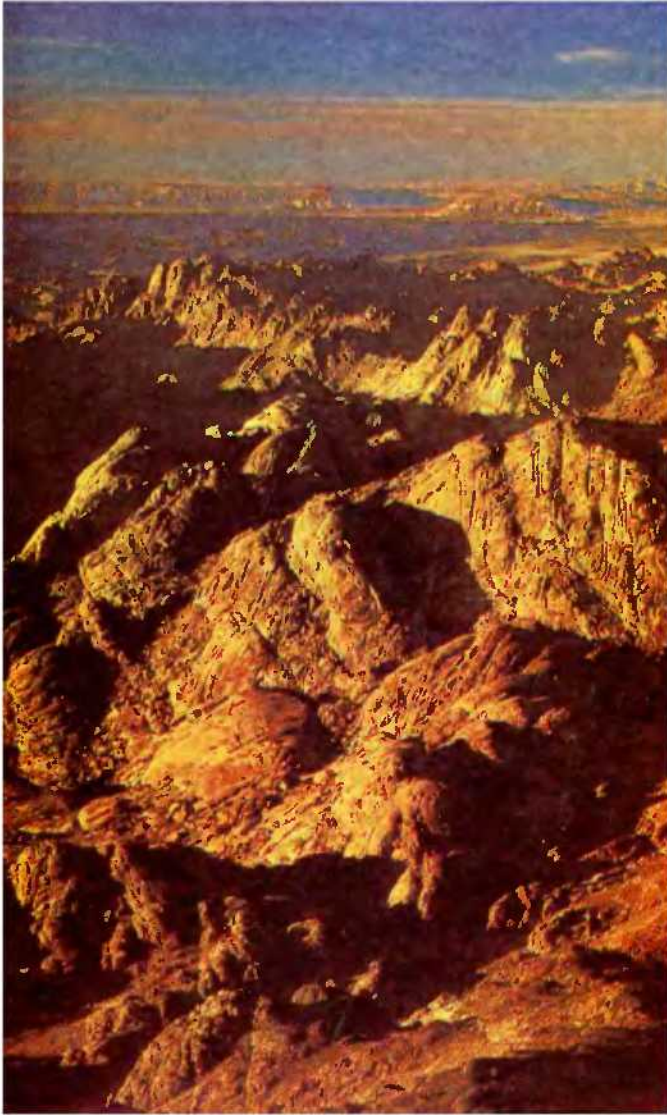
- الموقع الجغرافي :

تقع منطقة سانت كاترين بين خطي عرض ٢٨,٢٠ و ٢٨,٤٠ شاملا ، وخطي طول ٣٢,٥٥ و ٢٤,٥٠ شرقا وهي جزء صغير من حوض وادي فيران في نهاية وادي الاسباعية مع وادي الاربعة حيث ارتفاعات تلك السهول من حوالي ١٥٠٠ الى ١٦٠٠م فوق مستوى سطح البحر حيث يحيط بالمنطقة عدة جبال متباينة الارتفاعات هي :

- جبل سانت كاترين وهو اعلى قمة في مصر ويبلغ ٢٦٢٧م فوق سطح البحر .
- جبل موسى وارتفاع قمته ٢٢٨٥م
- جبل الصفصافة وارتفاع قمته ٢١٤٥م
- جبل الضاع وجبل احمر ويتراوح ارتفاع القمم بين ١٩٦٩م ، ٢٠٢٧م
- جبل قصر عباس وارتفاع قمته ٢٣٤١م



البدو بملايسهم و طبيعتهم الفطرية



منطقة سانت كاترين تقع علي هضبة بارتفاع ١٦٠٠م فوق سطح البحر ويحيط بها جبال شامخة متعددة في الواتنا.



يتلاقى الموقع بنهاية وادي الاسباعية بوادي الاربعمين حيث السهول المرتفعة فوق سطح البحر والجبال المحيطة تخلف منظرا في غاية الدهشة والتفرد.

وتتميز هذه الجبال بميول حادة متموجه يصعب الصعود عليها بدون وجود مدقات محددة ومعروف اماكنها ، وتكون مسارات هذه المدقات حول الجبال بحيث تعطى ميول طويلة تسمح للشخص العادي بالصعود سيرا علي الاقدام .

وتقع مدينة سانت كاترين علي هضبة صخرية مرتفعة قد طرات عليها الصدا لتخلف منظرا طبيعيا في غاية الاثارة والتفرد . والمنطقة عموما جبلية صخرية وارضى مهشمة تتخللها وديان عريضة (مجرى رئيسي لنهر جاف واودية) وهي تشكل العنصر الوحيد لامكانية التنمية في المنطقة وهي بها تجمعات سكانية . وهذه الوديان المفتوحة تتضمن من الجنوب إلي الشمال - وادي الربيع ، وادي الراحة ، وادي الدير ، وادي غربية ، وادي زيتونه وبه بئر زيتونه بعمق حوالي ٢٨م ويبعد عن مدينة كاترين بحوالي ٦ كيلو متر ، وبئر هارون بعمق حوالي ٤٠م ويبعد عن مدينة كاترين بحوالي ٢ كم ، ثم وادي الشيخ متضمننا وادي النبي صالح . كما يوجد بعض الآبار الأخرى بوادي سهب ووادي سعال والوادي الأخضر وبعض الوديان الأخرى الصغيرة .

- الظروف المناخية:

تلعب الظروف المناخية دورا هاما في التكوين الطبيعي للمنطقة ، وهي تتشابه مع تلك الظروف التي تميز مناخ المناطق الصحراوية في العالم حيث الجفاف التام لغترات طويلة حارة غير ممطرة صيفا ، ولطيفا شتاء ولقما تهب العواصف في هذه المنطقة . ويبدأ الموسم المطير في منطقة الدراسة - التي هي عادة جافة - من شهر أكتوبر وحتى شهر مايو ، وتتلقى الجبال العالية بمنطقة سانت كاترين كمية أكبر من الأمطار وسقوط الثلج . ويتراوح المناخ في المناطق المرتفعة بين الصغري -٥ درجات مئوية شتاء والعظمي ٣٦ درجة مئوية صيفا ، وفي واحة فيران حيث المنطقة السفلي فهي صفر شتاء والعظمي ٤٢ درجة مئوية صيفا . وعلي مدار السنة نجد أن التفاوت بين الصغري والعظمي في سانت كاترين ٤١ درجة مئوية .

تحديد مواقع محددات التنمية في منطقة سانت كاترين :

تشير الدراسة إلي أن بعض مواقع من منطقة سانت كاترين نظرا لما لها من سمات طبيعية خارقة وطبوغرافية أخاذة وتاريخ فذ ومناطق أثرية ذات قيمة تاريخية ووجود بنو علي طبيعتهم الفطرية مما يجعلها عرضة للتأثر إن لم تتخذ كافة الاجراءات اللازمة لحمايتها والحفاظ عليها . ومن خلال هذا المفهوم فقد وضعت الدراسة محددات التنمية بالنسبة للمواقع التالية:

وادي الربيع - وادي الراحة - وادي الدير - مقام النبي هارون - مقام النبي صالح

والمنطقة الشاسعة الواقعة علي ارتفاع ١٦٠٠م حيث هناك أنواع من النباتات والحيوانات والطيور النادرة الموجودة حولها وبالقرب منها .



واحة فيران نموذج للبيئة الطبيعية الرائعة



يمتلئ النير بالايقونات الاثرية النادرة

الخطوط العريضة لاستراتيجية التنمية لسانت كاترين :

أكدت الدراسة أن استراتيجية تخطيط منطقة سانت كاترين يجب أن تتضمن ما يلي:

- بناء مجلس مدينة سانت كاترين في وادي زيتونه بدلا من وادي الربيع لموقعه الممتاز عند التقاء وادي الشيخ مع وادي الاسباعية وبذلك يمكن أن تتركز فيه منطقة سكن المواطنين ، أيضا يجب أن تشمل علي مركز لتطوير وتنمية وتنشيط السياحة حتي يمكن أن تزداد مدة إقامة السائحين في المنطقة .
- تمثيل قبائل البدو في مجلس إدارة تنمية وتطوير محمية سانت كاترين لإلمامهم الجيد بمعالم المنطقة وإرشاد السائحين وخبراتهم في علاج كثير من الأمراض بالنباتات الطبية المتوفرة مما يترتب عليه زيادة الدخل لأهالي المنطقة وكذلك تنمية مهارتهم .
- تشجيع السياحة العلمية باستغلال مركز البحوث والدراسات البيئية والجيولوجية بسانت كاترين التابع لجامعة قناة السويس في إدارة منطقة المحمية واستخدام قاعة المؤتمرات بالمركز في عقد المؤتمرات والندوات وإلقاء المحاضرات المتخصصة كما يمكن تنميته بإمداده بكافة الخبرات والأجهزة الضرورية اللازمة .
- يجب أن تتضمن استراتيجية تخطيط المحمية بإعلانها مكان لمحمية التراث الثقافي والطبيعي ليس علي المستوى القومي فقط ولكن علي المستوى العالمي أيضا وبذلك يمكن لفت أنظار العالم والمؤسسات والمنظمات الدولية لتقديم الدعم اللازم لحماية ذلك التراث .
- يجب أن تتضمن حدود المحمية أهم عناصر الجذب السياحي للمنطقة مثل دير سانت كاترين والكنايس التي علي جبال كاترين والمناجاة وموسى وكذلك قصر عباس باشا علي قمة جبل عباس ، واستراحة الملك فاروق واستراحة الرئيس أنور السادات بوادي الراحة ودرج الأربعين الذي يقال أن ٤٠ نبيا مروا من خلاله ووادي طلاح حيث تخزين المياه وتكوين مستنقعات وشلالات مائية وقمة جبل كاترين حيث يمكن رؤية خليجي السويس والعقبة منه ، وأضرحة كل من النبي صالح والنبي هارون لتنمية السياحة الدينية ، كما يمكن تحديد حدود المنطقة الانتقالية بالخدق أو الحاجز الدائري الطبيعي الذي يتم فيه تخزين المياه .
- يجب إنشاء متحف صغير للتاريخ الطبيعي والثقافي في وادي زيتونه يتضمن الحياة الحيوانية والنباتية والصخور المكونة لمنطقة جنوب سيناء ويعرض فيه تاريخ سيناء عبر العصور للحفاظ علي الأماكن المقدسة للاديان الثلاثة (اليهودية والمسيحية والإسلامية) ويعرض فيه أيضا عادات وتقاليده مواطني سيناء .
- يجب أن تتضمن خطة تنمية المنطقة التقنيات الحديثة التي يمكن استخدامها للسيطرة علي الفيضانات وإقامة الخزانات السطحية والجوفية للحفاظ علي الموارد المائية المحدودة في إطار التنمية المتواصلة

الصفحة الفنية و القانونية

قانون رقم ٢٣٠ لسنة ١٩٨٩ باصدار قانون الاستثمار

نستكمل في هذا العدد ما سبق نشره في العدد رقم ٢١ - الصادر في فبراير ١٩٩٤- من قانون الاستثمار الصادر في ١٩٨٩ والذي يتضمن نظام الاستثمار في المناطق الحرة وتقدم فيما يلي بنود الباب الرابع من هذا القانون.

الباب الرابع :

مادة ٤٦ - الهيئة العامة للاستثمار ، هيئة عامة ذات شخصية اعتبارية ، تتبع وزير الاقتصاد والتجارة الخارجية ، ومقرها مدينة القاهرة ، ويكون للهيئة فروع داخل مصر في الأماكن التي يحددها رئيس مجلس الوزراء ، تتولي ممارسة اختصاصات الهيئة علي النحو الذي تحدده اللائحة التنفيذية ، كما يجوز ان يكون لها مكاتب خارج مصر . ويكون للهيئة مجلس إدارة يصدر بتشكيله قرار من رئيس الجمهورية برئاسة رئيس مجلس الوزراء او من ينوبه ، ويكون للهيئة جهاز تنفيذي يصدر بتعيين رئيسه وتحديد معاملته المالية قرار من رئيس الجمهورية . ويتولي رئيس الجهاز التنفيذي للهيئة إدارة وتصريف شئونها ويمثلها أمام القضاء وأمام الغير . ولوزير الاقتصاد والتجارة الخارجية أو لرئيس الجهاز التنفيذي للهيئة والموظفين الرئيسيين الذين يعتمدهم المجلس حق التوقيع نيابة عن الهيئة .

مادة ٤٧ - تتولي الهيئة تنفيذ أحكام هذا القانون ، ولها في سبيل ذلك ما يلي :

(أ) دراسة القوانين واللوائح والقرارات المتعلقة بالاستثمار في مصر وتقديم ما تراه من اقتراحات بهذا الشأن .

(ب) إعداد قوائم بالمجالات والأنشطة والمشروعات التي يدعي رأس المال للاستثمار فيها .

(ج) طرح المشروعات للاستثمار وتقديم المشورة بشأنها وأعلام السوق الدولي لرأس المال بالمزاي التي يتمتع بها رأس المال الوارد عند استثماره في مصر .

(د) تلقي الطلبات المقدمة من المستثمرين وعرض الرأي بشأنها علي مجلس إدارة الهيئة لبت فيها وفقا للقواعد والاجراءات والمواعيد التي تحددها اللائحة التنفيذية . ومع عدم الاخلال بحكم الفقرة الثانية من المادة (٢٥) لصاحب الشأن أن يبدأ إجراءات التأسيس فور تقديم الطلب متى كان نشاطه من الأنشطة التي تدخل في نطاق ما هو معلن عنه من مجالات وأنشطة ومعايير ومواقع .

(هـ) وضع النظم الكفيلة بتسيير سبل الضمان والتأمين لمختلف مخاطر الاستثمار .

(و) تخصيص الأراضي وإبرام العقود الخاصة بها اللازمة للمشروعات بالنيابة عن الجهات المختصة ، وفي سبيل ذلك تلتزم هذه الجهات بموافاة الهيئة بكافة الخرائط والبيانات الخاصة بالأراضي المتاحة لديها لإقامة المشروعات وبشروط وقواعد التعاقد في شئونها .

(ز) الحصول من الجهات المختصة بالدولة بالنيابة عن أصحاب المشروعات علي كافة التراخيص اللازمة وفقا للقوانين واللوائح ، لإنشاء وإدارة وتشغيل المشروعات ، وللهيئة في سبيل ذلك أن تنشئ لديها مكاتب تمثل كافة الجهات المختصة بمنح تلك التراخيص .

(ح) تسجيل المال المستثمر الوارد بوحدات العملة التي ورد بها إذا ورد نقدا وتسجيل وتقويم الحصص العينية والحقوق المعنوية ومراجعة تقويم المال المستثمر عند التصرف فيه أو عند التصفية لإعادة تصديره أو تحويله إلي الخارج .

(ط) الموافقة علي تحويل صافي الأرباح إلي الخارج بعد بحث المستندات الخاصة بحالة المشروع المالية والتحقق بوجه خاص من تجنب الاحتياطات والمخصصات التي تنص عليها القوانين والأصول الفنية والمحاسبية المعتمدة ، وسداد الضرائب بعد انقضاء مدة الاعفاء المنصوص عليها في هذا القانون .

مادة ٤٨ - مجلس إدارة الهيئة هو السلطة المختصة بشئونها وتصريف أمورها ويباشر اختصاصاته علي الوجه المبين بهذا القانون والقانون رقم ٧٣ لسنة ١٩٧٦ ، كما له أن يتخذ ما يراه لازما من قرارات لتحقيق الأغراض التي أنشئت الهيئة من أجلها ، وعلي الأخص وضع السياسات المتصلة باختصاص الهيئة في إطار السياسة العامة للدولة ، كذلك وضع خطط وبرامج نشاط الهيئة في إطار الخطة العامة للدولة ، بالإضافة الي تحديد مقابل الخدمات والضمانات التي تقدمها الهيئة . وتبلغ قرارات مجلس إدارة الهيئة إلي رئيس مجلس الوزراء لاعتمادها ، وتعتبر هذه القرارات نافذة بعد اعتمادها أو مضي خمسة عشر يوما علي تاريخ إبلاغها بها دون اعتراض عليها .

مادة ٤٩ - يكون للهيئة في سبيل تحقيق أغراضها ومزاولة نشاطها الحق في أن تتعاقد وتجري جميع التصرفات والأعمال بما في ذلك الحق في تملك واستئجار الأراضي والعقارات ، وذلك دون اخلال بأحكام القانون رقم ٥٩ لسنة ١٩٧٩ في شأن المجتمعات العمرانية الجديدة والقانون رقم ١٤٢ لسنة ١٩٨١ في شأن الأراضي الصحراوية .

مادة ٥٠ - تتكون موارد الهيئة مما يأتي :

(أ) الاعتمادات التي تخصصها لها الدولة .

(ب) الرسوم التي تحصلها الهيئة طبقا لأحكام هذا القانون .

(ج) مقابل الخدمات والضمانات التي تقدمها الهيئة للمشروعات وفروع الشركات الأجنبية في مصر .

(د) القروض المحلية أو الخارجية التي تعقد لصالح الهيئة طبقا للقواعد المقررة في هذا الشأن .

(و) سائر الإيرادات عن نشاطها .

مادة ٥١ - تكون للهيئة موازنة مستقلة يتبع في وضعها القواعد المعمول بها في المشروعات التجارية ، وذلك دون التقيد بالأحكام الخاصة بموازنات الهيئة العامة ، وتبدأ السنة المالية للهيئة مع بداية السنة المالية للدولة وتنتهي بنهايتها . ويكون للهيئة حساب خاص تودع فيه مواردها من حصيلة مقابل الخدمات والضمانات التي تقدمها الهيئة للمشروعات وفروع الشركات الأجنبية في مصر المبينة في البند (ج) من المادة السابقة ، ويرحل رصيد

وفقا لاحكام هذا القانون الشخصية الاعبارية اعتبارا من تاريخ قيدها فى السجل التجارى- ويتم نشر النظام الاساسى للشركة وعقد تاسيسها وفقا للقواعد والاجراءات التى تحددها اللائحة التنفيذية لهذا القانون .

وتسرى الاحكام المتقدمة على كل تعديل فى نظام الشركة .
مادة ٥٤: فى حالة مخالفة للمشروع لاحكام هذا القانون او عدم التزامه بالشروط والاهداف المحددة له ، يكون لمجلس ادارة الهيئة اتخاذ احد الاجراءات التالية حسب جسامة المخالفة وظروف ارتكابها ومدى الاضرار التى تصيب الاقتصاد القومى ، وذلك اذا لم يتم المشروع بإزالة المخالفة خلال المدة التى تحددها الهيئة من حيث تقصير مدة الاعفاءات الضريبية المقررة للمشروع المدة التى يحددها فى القرار الصابر بذلك . كذلك الغاء الاعفاءات الضريبية المقررة للمشروع ، وذلك اعتبارا من تاريخ وقوع المخالفة ، او الغاء الموافقة على المشروع . وفى جميع الاحوال يجوز لمجلس ادارة الهيئة سحب القرار الصابر بإلغاء الموافقة على المشروع بعد تقديم الضمانات اللازمة لإزالة المخالفة .

مادة ٥٥ - دون اخلال بالحق فى الانتجاع إلى القضاء المصرى ، يجوز تسوية منازعات الاستثمار المتطعة بتنفيذ احكام هذا القانون بالطريقة التى يتم الاتفاق عليها مع المستثمر ، كما يجوز الاتفاق بين الأطراف المعنية على تسوية هذه المنازعات فى إطار الاتفاقيات السارية بين جمهورية مصر العربية وبوالة المستثمر أو فى إطار اتفاقية تسوية منازعات الاستثمار بين الدول ومواطني الدول الأخرى التى انضمت إليها جمهورية مصر العربية بالقانون رقم ٩٠ لسنة ١٩٧٦ ، وذلك بالشروط والأوضاع وفى الأحوال التى تسرى فيها تلك الاتفاقيات ، كما يجوز الاتفاق على أن يتم تسوية المنازعات المشار إليها بطريق التحكيم أمام المركز الاقليمي للتحكيم التجارى النولى بالقاهرة .

مادة ٥٦ - يكون العاملين بالهيئة الذين يصدر بتحديدهم قرار من وزير العدل بالاتفاق مع وزير الاقتصاد والتجارة الخارجية صفة مأموري الضبط القضائي ، وذلك فى حدود اختصاصاتهم .

يتبع العدد القادم

هذا الحساب من سنة إلى أخرى ، وتنظم اللائحة المالية للهيئة استخدامات هذا الحساب .

مادة ٥٢- تقدم طلبات الاستثمار إلى الهيئة ويوضح فى الطلب المال المراد استثماره وطينيته وسائر البيانات الأخرى التى من شأنها ايضاح كيان المشروع . ويصدر مجلس ادارة الهيئة قراره بالموافقة على الطلب أو رفضه خلال عشرين يوما من تاريخ تقديم الأوراق مستوفاة للهيئة ، ويجب أن يكون قرار الرفض مسببا ، ويجوز لصاحب الشأن التظلم من القرار إلى مجلس إدارة الهيئة خلال أسبوعين من تاريخ إبلاغه بالقرار . وتسقط الموافقة إذا لم يتم المستثمر باتخاذ خطوات جدية فى تنفيذها خلال سنة من تاريخ صدورها .

وتضع اللائحة التنفيذية نموذج طلب الاستثمار والأوراق والمستندات التى يلزم تقديمها للبت فيه ، كما تبين اجراءات ومواعيد التظلم المشار إليها .

مادة ٥٣ - تختص الهيئة بمراجعة عقود تأسيس المشروعات وأنظمتها واعتمادها وفقا لاحكام هذا القانون ، ويحدد فى عقود تأسيس المشروعات وأنظمتها الأساسية - بحسب الأحوال - شروط موافقة الهيئة عليها وأسماء الأطراف المتعاقدة وشكلها القانوني وأسمها وموضوع نشاطها ومدتها ورأسمانها ونسبة مشاركة الأطراف المصرية والعربية والاجنبية ووسائل الاكتتاب فيها وحقوق والتزامات الشركاء وغير ذلك من بيانات .

وتعد العقود الابتدائية والانظمة الأساسية للمساهمة او التوصية بالاسهم او ذات المسئولية المحدودة بما فى ذلك المشروعات فى المناطق الحرة وفقا للنماذج التى يصدر بها قرار من مجلس ادارة الهيئة . ويتعين التصديق على توقيعات الشركاء على العقود بالنسبة لجميع المشروعات ايا كان شكلها القانوني بما فى ذلك المشروعات فى المناطق الحرة وذلك مقابل رسم تصديق مقداره ربع المائة من قيمة راسمال المشروع ، وذلك بحد أقصى مقداره خمسة الاف جنيه او ما يعادلها من النقد الاجنبي بحسب الاحوال ، سواء تم التصديق فى مصر او لدى السلطات المصرية فى الخارج .

ويصدر بالتريخيص بتأسيس شركات المساهمة قرار من وزير الاقتصاد والتجارة الخارجية ويكون لهذه الشركات ولسائر الشركات الأخرى التى تنشأ

رسالة التنمية السياحية - العدد الرابع والعشرون TOURISM DEVELOPMENT REVIEW

يحررها خبراء وزارة السياحة بالتعاون مع مركز الدراسات التخطيطية والمعمارية



Issue NO. 24

أ.د. عبد الباقي ابراهيم

م. هدى فوزى

م. احمد كمال عبيد

م. تاريمان زين العابدين

هيئة التحرير : أ. محمد ابراهيم محمد

أ. اميلى ابراهيم

م. لميس الجيزاوي

أخبار الكمبيوتر

الكمبيوتر الأخضر... لحماية البيئة

أصبحت أجهزة الكمبيوتر الشخصي من الآلات القليلة التي تشبه البشر في المعاناة من الانفجار السكاني. فهناك أكثر من ١٠٠ مليون جهاز كمبيوتر شخصي يستخدم في مختلف أنحاء العالم، ومن المنتظر أن يتم بيع ٢٠ مليون أخرى خلال العام الحالي وحده. والسؤال الذي يطرحه الباحثون في مجال الكمبيوتر حاليا هو ما الذي يمكن أن نفعله حتى نقلل من الأضرار البيئية التي أذني حد ممكن.

يعد الأثر البيئي الرئيسي لأجهزة الكمبيوتر مرتبط بعملية استهلاك الكهرباء. وهذا الأثر البيئي لا يقتصر بطبيعة الحال على مجرد استهلاك الكهرباء في حد ذاته ولكنه ينجم من زيادة نسبة ثاني أكسيد الكربون في عملية توليد هذه الطاقة، وبعد مشاورات مع أصحاب شركات صناعة

الكمبيوتر الشخصي، وضعت وكالة حماية البيئة الأمريكية مؤشرات تصميمية لتقليل استهلاك الطاقة على المدى الطويل في أجهزة الكمبيوتر الشخصي الجديد. وكما وضعت هدفا قصير الأمد يعتمد على تقليل فترات تشغيل هذه الأجهزة، ويتم ذلك عن طريق تزويد أجهزة الكمبيوتر الشخصي بجهاز فصل اوتوماتيكي.

وحتى الآن لا تزال الجهود تتواصل من أجل صنع الكمبيوتر الشخصي الأقل ضررا بالبيئة من مختلف الوجوه وهذا هو تحدي السنوات الأخيرة من القرن العشرين، حيث ينتظر الجميع خروج "الكمبيوتر الأخضر" إلى العالم بأسرع ما يمكن.

برنامج جديد باسم NEW WALL

ظهر مؤخرا برنامج جديد باسم NEW WALL للتصميم والرسم وإدارة الإنتاج بمعاونة الكمبيوتر ويعمل تحت نظام النوافذ

ويستخدم في الحوائط الجافة والأسقف وأشياء أخرى تدخل في نطاق التشطيبات الأخيرة للمباني. وهو مصمم خصيصا لصناعة الحوائط الجبسية. ويعتمد البرنامج على بيئة تخطيطية تسمح بإدخال بيانات عن موقع عمل كامل سواء عن طريق تقدير مباشر للأسعار بالمتر أو عن طريق رسم باستخدام الفار، ثم يتم الاختيار من كتالوج يحتوي على نماذج عديدة وفقا للقيود التقنية بحيث يعطي تطيل كمي متعدد المعايير سواء بالنسبة لموقع العمل أو للدفعة أو للقطعة مع التكاليف المادية والعمالة والتفقات الملحقة ويمكن إجراء أي تعديل بسهولة والحصول على التصميم والمقاييس وتقديم الطلبات للموردين وكذلك إدارة المتابعة في موقع العمل. كذلك يمكن للبرنامج عرض المشروع في ثلاثة أبعاد من جميع الزوايا. وإخراج صور شاملة على أساس البيانات الأولية لموقع العمل التي تم تحصيلها.



CONCEPT
ARCHITECTS ... CAD SPECIALISTS ... PC TRAINING



AUTOCAD
TRAINING CENTER

دورات متخصصة للمهندسين و طلبة كليات الهندسة بكافة تخصصاتهم في :-

AUTOCAD

PRIMAVERA

3D STUDIO

SAP 90



- لا يشترط أي معرفة مسبقة بالكمبيوتر للمشاركة في الدورات .
- يقوم بالتدريس مدرسون متخصصون لكل مجال .
- جهاز خاص لكل دارس منفردا [SUPER VGA - 386 / 486]
- اخذ الأقصى للدارسين ٦ للدورة .
- شهادات معتمدة و فرص عمل للدارسين .
- خصم خاص للطلبة و المجموعات .

- دورات مكثفة لمدة يومين WEEK END COURSES .

ArchiCAD 4.5 آر كى كاد

المهندس / وليد محمد عبد الوهاب
المهندس / مهاب عبد المنعم الرفاعي

الفاصلة بين الانوار المختلفة وكذلك أرضية الدور الأرضي، ويسمح البرنامج برسمها بأي شكل أخذاً في الاعتبار الخامات المستخدمة في إنشائها وكذلك مواد التشطيب (سواء أرضية الطابق العلوي أو سقف الطابق السفلي) ويمكن أيضاً تحديد سمك البلاطة.

أنواع الاسقف المائلة:

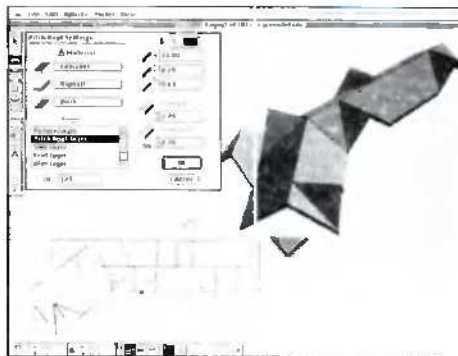
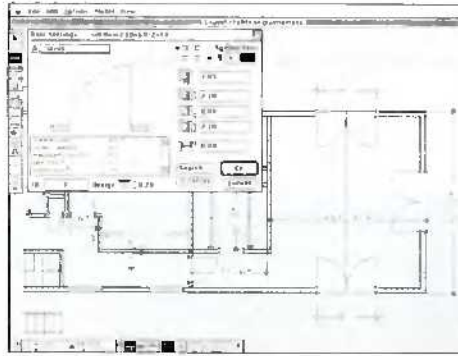
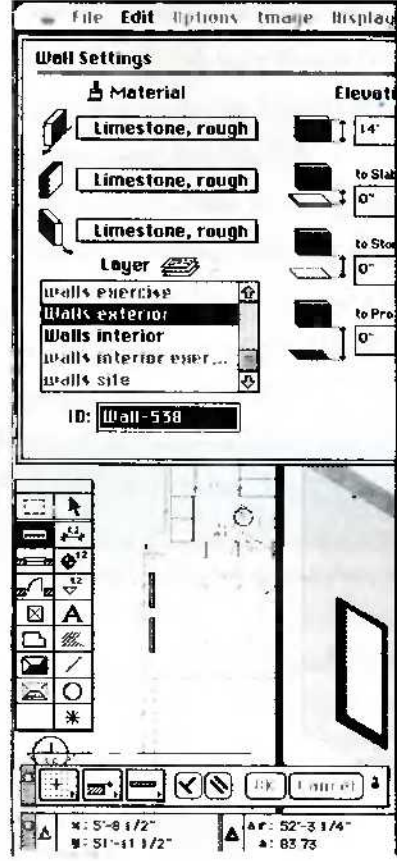
يتيح لنا البرنامج إمكانية رسم أسقف مائلة باستخدام أدوات رسم الأسقف Hib Roof, Pitched Roof والتي يمكن بواسطتهما إنشاء أي سقف مائل وعمل أي فتحات به، وأيضا يتم إدخال الاسقف بسمكها وخاماتها ومواد التشطيب لها كل هذا لاستعماله في حصر الكميات كما سنرى فيما بعد.

٢- مكتبة ArchiCAD:

يحتوي البرنامج علي مكتبة كاملة لجميع العناصر التي يحتاجها المصمم المعماري في رسوماته أو في إخراجها للمشاريع المعمارية... فبخلاف الأبواب والشبابيك التي شرحناها فيما سبق، هناك مكتبة كاملة لجميع عناصر الفرش الداخلي لمختلف الفراغات المعمارية (مكاتب - غرف نوم - سفرة - صالونات - حمامات - مطابخ ... الخ)، وكذلك مكتبة الإخراج للرسومات الكهربائية والصحية ولوح التكييف، ومكتبة أخرى لمختلف العناصر الإنشائية من الكمرات والأعمدة سواء المعدنية أو الخرسانية، ومكتبة لبعض الأشكال المجسمة مثل كرة مخروط - قبة - قبة، ومكتبة للإخراج والأظهار المعماري تحتوي على مختلف أنواع الأشجار والسيارات والأشخاص ومنها ثنائية الأبعاد وثلاثية الأبعاد... إلى مختلف عناصر المكتبة الأخرى.

٢- السلم:

يستخدم ArchiCAD مكتبة إستعمال العديد من السلم سابقة الإنشاء الموجودة في مكتبة البرنامج، أو إنشاء أي سلم بالأبعاد والمواصفات التي نحتاجها عن طريق Stair Maker الذي يمكننا من خلاله تحديد نوعية السلم المراد سواء قلبه واحدة أو قلبتين أو دائري



سنقوم من خلال جولتنا هذه بعرض أحدث نظم الهندسة المعمارية في مجال الحاسبات الشخصية وهو برنامج ArchiCAD ويعتبر هذا البرنامج معماريا خالصا، فهو متخصص في جميع الرسومات المعمارية وفي جميع إحتياجات المهندس المعماري حيث أنه يفكر ويعمل بنفس طريقة المصمم المعماري. ويتميز البرنامج بالسهولة الشديدة في إدخال البيانات والرسومات، وفي نفس الوقت يمتاز بإمكانيات عالية في ال Output في صور متعددة.. وهذا كله في وقت قصير جدا.

وتبدأ في استعراض بعض من امكانيات البرنامج:

١- يستخدم البرنامج نفس الأنواع التي يستخدمها المصمم المعماري في الحقيقة، فنجد في أدواته مايلي:

أداة الحوائط:

التي يمكن عن طريقها إدخال جميع مواصفات الحائط المستخدم من أبعاده، ارتفاعه، سمكه، محوره، المواد المستخدمة في إنشائه، وكذلك مواد التشطيب سواء الداخلية أو الخارجية - كما يمكن رسم كروكي بالخطوط وتحويلها الى حوائط بالمواصفات المطلوبة.

أداة الشباك، أداة الباب:

يمكن باستعمال هذه الأداة إدخال أي عدد من الشبابيك أو الأبواب أو الفتحات المتوفرة في مكتبة ArchiCAD ويمكن تعديل أي شباك على حسب إحتياجات المصمم المعماري من ارتفاع الجلسة، العتب، أبعاده.. وكذلك أي تعديل يتراءى للمصمم على الباب ويتم وضع كلام من الباب أو الشباك في الحائط ولا يسمح ArchiCAD بوضعه في أي مكان الا الحائط، ولا يمكن تعديله بالاطالة خارج الحائط لأنه عنصر مرتبط دائما بالحائط. ويمكن للمصمم أن يدخل أي نموذج لباب أو شباك يتراءى له حسب إحتياجاته وذلك اذا لم يكن موجود في مكتبة ArchiCAD.

أداة البلاطات:

يستخدم هذه الاداة يمكن وضع البلاطات

إحدى أوامر ArchiCAD البسيطة، كما يمكن رؤية المبنى المجسم بأكثر من طريقة منها - Shading with Contour, Shading, Hidden lines, Wireframe..

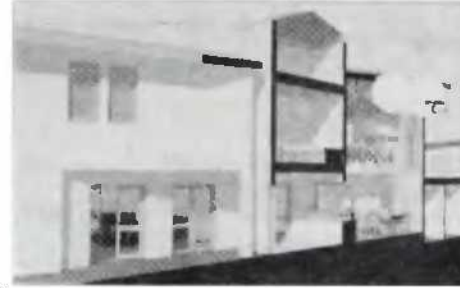
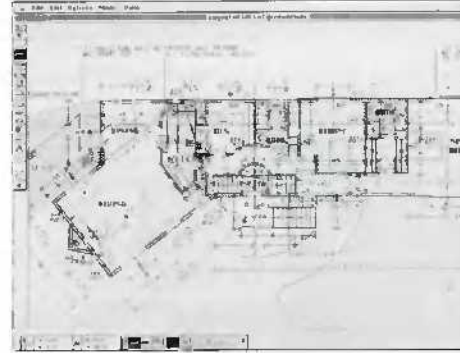
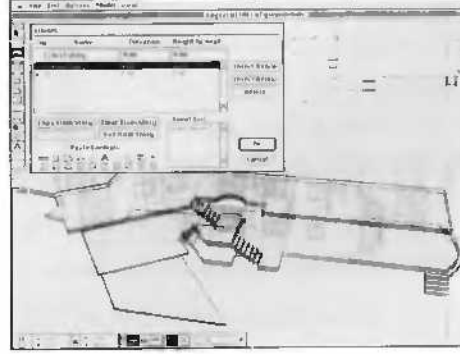
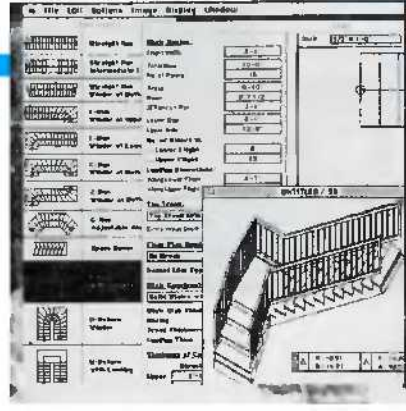
وضع لرؤية المبنى منها الأكسومتري، الموقع العام، الواجهة، المنظور الذي يتيح لنا أن نحدد موضع العين وكذلك موضع الهدف لاخذ المنظور من أي جهة يحتاجها المعماري.. وهذا المنظور مرتبط بالمسقط الأفقى، فأى تعديل فى المسقط يظهر أثره مباشرة فى المنظور.

٧- القطاع المنظورى

بعد الوصول الى مرحلة المنظور، يمكننا أن نستخدم قوة وسهولة ال ArchiCAD فى الحصول على قطاع ثلاثى الأبعاد فى أى جزء من المبنى وما علينا الا تحديد خط القطاع ويقوم البرنامج بعمل القطاع المنظورى ويمكننا رؤيته من أى إتجاه وبالتالى نتمكن من دراسة العناصر الداخلية للمبنى ودراسة العلاقات الداخلية لعناصر المبنى المختلفة.. ويمكن عمل هذا القطاع ثنائى الأبعاد لاستخدامه فى الرسومات التنفيذية مع الواجهات والمساقط الأفقية المختلفة.

٨- التحكم البيئى:

يتيح لنا برنامج ArchiCAD إمكانية وضع المشروع فى موقعه الجغرافى الحقيقى، إذ يحتوى البرنامج على موقع معظم نول وبلدان العالم بخطوط الطول والعرض ومنها مدينة القاهرة، ويمكن إدخال أى مدينة أخرى عن طريق خط الطول والعرض لها. وبالتالى يتحدد موقعها



أو به فانوس أم لا إلى غير ذلك من السلاالم الخاصة والعديدة المتوافرة فى StairMaker.. ونبدأ فى تحديد إرتفاع الدور ومقاسات وأبعاد السلم فى المسقط الأفقى وإمكانية وضع درابزين أم لا.. وهل هناك أنف للدرجات أم لا ويقوم البرنامج بإنشاء السلم ثلاثى الأبعاد ووضعه فى موقعه بالمشروع - كل هذا بسهولة ArchiCAD وفى زمن يسير.

٤- الطوابق المتكررة:

بالإضافة الى امكانيات ال Layers المتوافرة فى كل برامج الكاد وكذلك ArchiCAD فإنه يمكننا فى البرنامج أن نضيف الطوابق المتكررة للدور الأرضى وأن نحدد العناصر التى تتكرر معنا، وهذه الميزة تجطنا نحدد الطابق الذى نعمل فيه ويمكن تعديل أو زيادة الرسومات فى أى من المساقط الأفقية كل على حدة وهذا كله داخل نفس ال File... كذلك يمكننا رؤية عند معين من الطوابق وإخفاء الباقي فى المنظور.. وبذلك يمكن تصنيف العناصر المختلفة عن طريق ال Layers أو ال Stories

وبالنسبة لل Layers فإن ArchiCAD يقوم بإنشاء Layers جاهزة لاستقبال كل عنصر مناظر لها فالحوائط توضع مباشرة فى ال Layer المخصصة لها وكذلك البلاطات والأسقف والأبواب.. كل هذا دون أن نقوم بإنشاء هذه ال Layers ولكن إذا أحتجنا أن ننشئ أى عدد من ال layers أو نزيل أخرى فإن البرنامج يتيح لنا ذلك.

٥- الأبعاد والخطوط:

يمكن لبرنامج ArchiCAD أن يحسب الأبعاد مباشرة من الرسومات، ويقوم بتجهيز المسقط الأفقى لتسليم الرسومات التنفيذية، ويمكن كتابة الأبعاد وأى كتابات أخرى كالجدول وأسماء اللوحات باللغة العربية مباشرة من داخل البرنامج وبسهولة شديدة.

٦- الرسم الثلاثى الأبعاد:

بعد إدخال المبنى بالادوات السابقة يمكن بسهولة شديدة رؤية منظور المبنى عن طريق طلب ذلك من

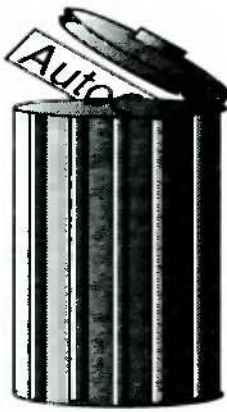




بواسطة اى Slide Projector كاسلوب
Presentation للمشروع -
- بالتسببة لل Animation يمكن رؤيتها
ومشاهدتها على شاشة الكمبيوتر وكذلك يمكن
عرضها من خلال Data Show على اى Over
head projector ، او تسجيلها على شرائط
فيديو لعرضها فى الفيديو كاسيت .
بعد هذا التحليل لبرنامج ArchiCAD وجدنا انه
باستخدام برنامج واحد فقط امكتنا الحصول
على كافة احتياجات المصمم المعمارى والعمرانى
وارضاء العميل والحصول على احتياجات المقاول
فى وقت وجيز وبسهولة تامة .

رسمها الخاص - كذلك يمكن الجمع بين رسومات
ArchiCAD ورسومات Autocad فى لوحة
واحدة و.. يتبع لنا البرنامج إمكانية التعديل على
الرسومات قبل الطباعة النهائية وإضافة أى
كتابات سواء بالعربية أو الانجليزية .
١٤ - انواع المخرجات (OUTPUT):
- يمكن الطباعة على معظم ال Nova Jet Plat-
ters Thermal Plotter Penplotter والتي
تعمل مع IBM أو Apple .
- بالنسبة للمناظير النهائية يمكن طباعة Ren-
dred على اى Dysublimatin Inkjetprinter
Color Pnter - يمكن اخراج كافة رسومات
ومناظير المشروع على Slide Maker لعرضها

Pict format التى تسمح باستعمالها العديد من
البرامج على IBM, Apple وبذلك يمكن تبادل
الملفات والرسومات بين العديد من البرامج .
١٣ - الطباعة:
يتم طباعة جميع الرسومات مباشرة من
ArchiCAD على أى مقاس من A 0 حتى A 4
باستخدام معظم الطابعات المتوافر ال Drivers
لها فى نفس البرنامج.. ويمكن الطباعة على أى
Printer يعمل مع Windows, أو Apple
ويوجد كذلك Module متخصص فى الطباعة
يأتى مع ArchiCAD وهو plot Maker الذى
يتيح تجميع العديد من المساقط والواجهات
والمناظير فى لوحة واحدة - كل لها مقياس



عدد أجهزة الكمبيوتر
عدد العاملين عليها
وقت التدريب
الوقت اللازم لإنهاء مشاريعك

وفر ٣/٢ من

وتميز بأقوى موقف تنافسي

ArchiCAD®

الحل المتكامل والمتخصص فى المشروعات المعمارية
يتيح لك أعلى جودة على أجهزة IBM و Apple

أثبت كفاءته فى مكاتب الخبرة الرائدة فى مصر والعالم العربي .
فرصة للشراء و الإيجار لبرنامج ArchiCAD ؛ أو تنفيذ أعمالك من خلالنا . دورات تدريبية .
شاهد ArchiCAD فى الامسية المعمارية المنعقدة بمركز الدراسات التخطيطية والمعمارية
يوم الاثنين الموافق ١٩٩٤/٨/١ الساعة السابعة مساء .

موزعون لـ ArchiCAD , GATEWAY2000 , Apple

انترفيس : ١١٥ شارع الثورة - مصر الجديدة ت ٢٩١٢٥٩٦ - ٦٦٤٩٨٣ - ٤١٧١٤٤٧





مشروع العدد

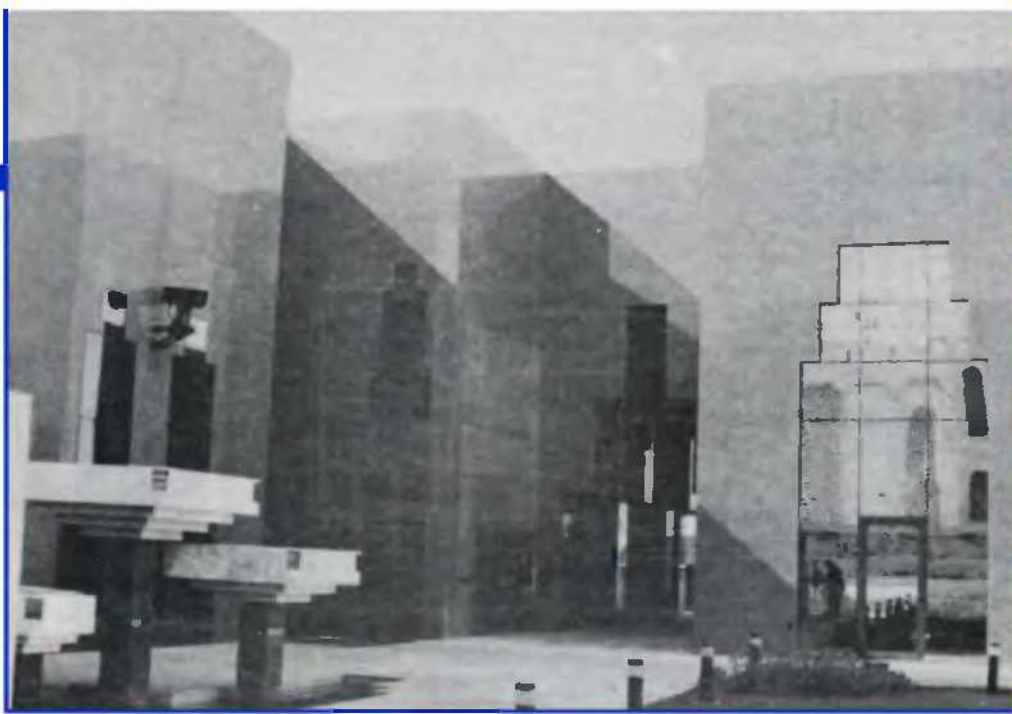
قنصلية مصر في دبي

المعماري: م / سمير ربيع

نظرا للظروف البيئية الخاصة بدبي وموقع المشروع ، نجد أن الشكل العام للمشروع تمثل في ظهور كتلتين منفصلتين تتصلان ببعضهما من خلال معر معقود في الواجهة الامامية على شكل حرف " L " ، وبوجه عام فان القنصلية والخدمات المطلوب تحقيقها من مكاتب ادارية ومكاتب استقبال وصلات معاملات تم تجميعها في مبنى واحد على

مساحة ٢٢٠٠٠ م٢ بينما يخصص المبنى الآخر لسكن القنصل علي مساحة ٢١٠٠٠-٢٢٠٠٠ م٢ كما يضم المبنى حديقة احتفالات رسمية في الجهة الخلفية منه .
وتمتاز الكتل الخاصة بالمشروع بالقوة والصلابة والشموخ كما هو معروف عن العمارة المصرية القديمة ، وقد ظهر هذا أيضا

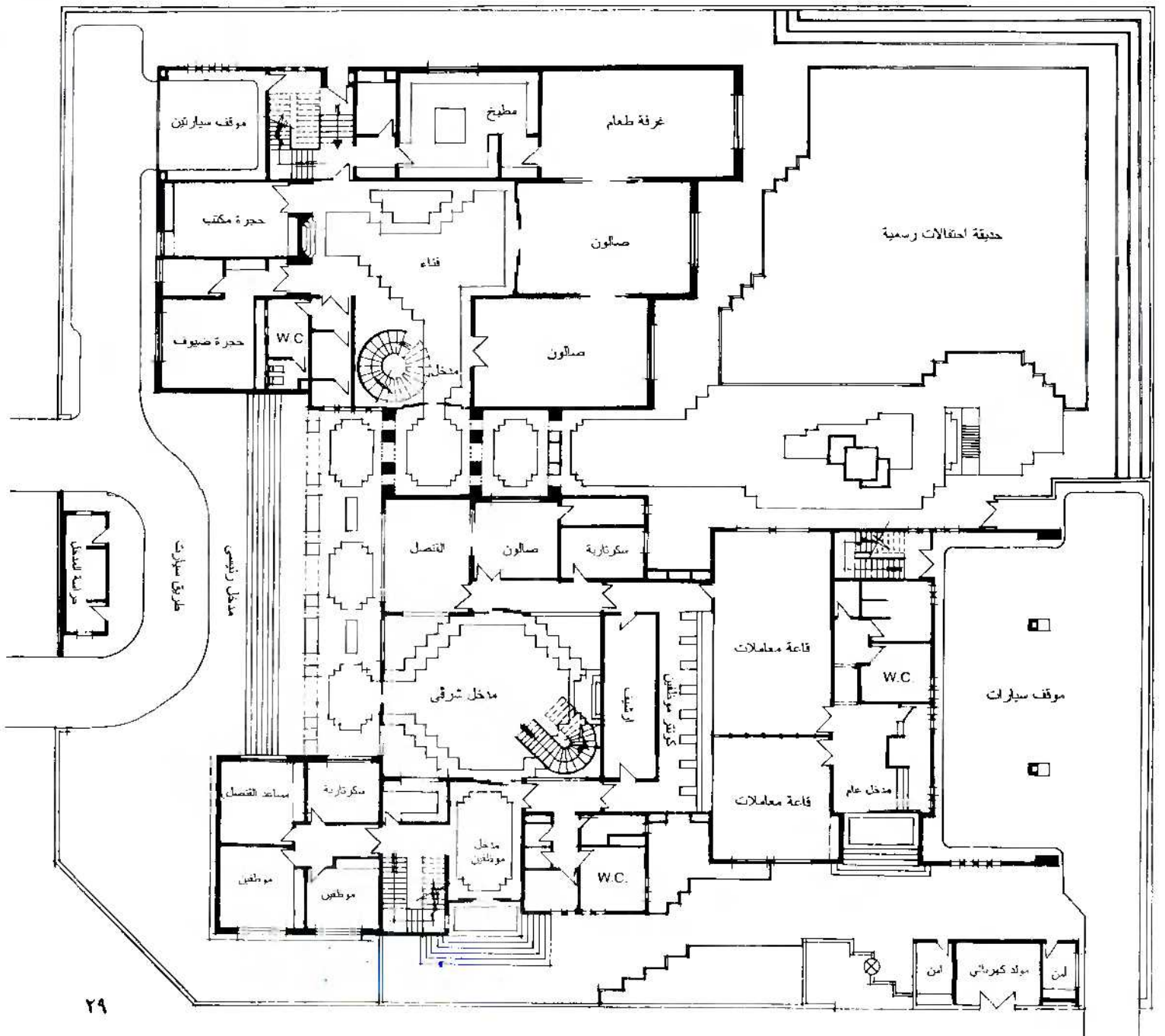
في نسب الأعمدة والعقود الشاهقة التي تميز بها التعبير المعماري الخارجي للمبنى وتكسيات الواجهات بالجرانيت الأحمر الذي يعكس المعالجات المعمارية في العمارة المصرية القديمة . وفي نفس الوقت نجد أن الفراغات الداخلية تحقق المعالجات الاسلامية في المسقط الافقي من حيث ملائمة الجودا داخل



حديقة الاحتفالات الرسمية



لقطة خارجية للممر المعقود



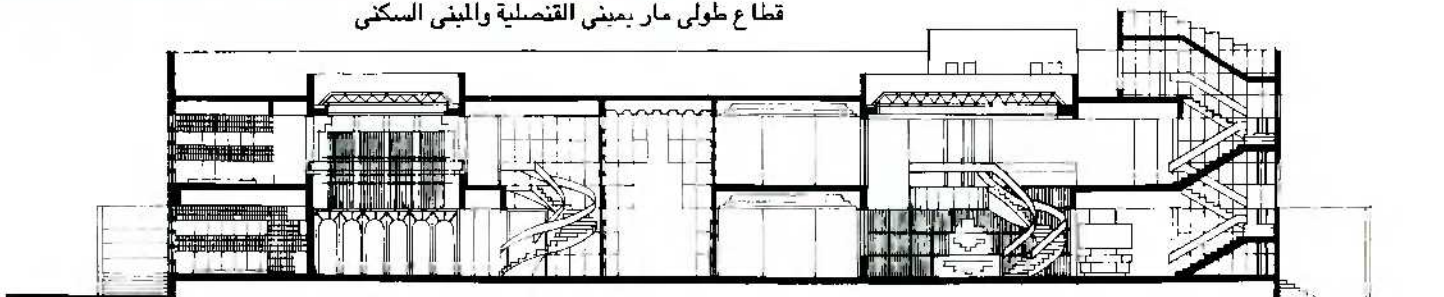


اسلوب التغطيات المستخدم للأفنية الداخلية



المبنى من خلال الأفنية الداخلية والمعالجات الخاصة بالحوائط .
 بلغت تكلفة المشروع الكلية ٤ ملايين دولار بدون تكلفة الاثاث والتجهيزات الفنية وقيمة الارض الخاصة بالمشروع ، وتم عمل تكييف مركزي للمبنى بالكامل وعمل الفتحات بالزجاج المزوج وتكسية الواجهات بالجرانيت من الخارج وتم تغطية الافنية الداخلية بواسطة جمالونات Space Truss مغطاة بشرايح الزجاج المدعمة .

قطاع طولى مار بمبنى القنصلية والمبنى السكنى





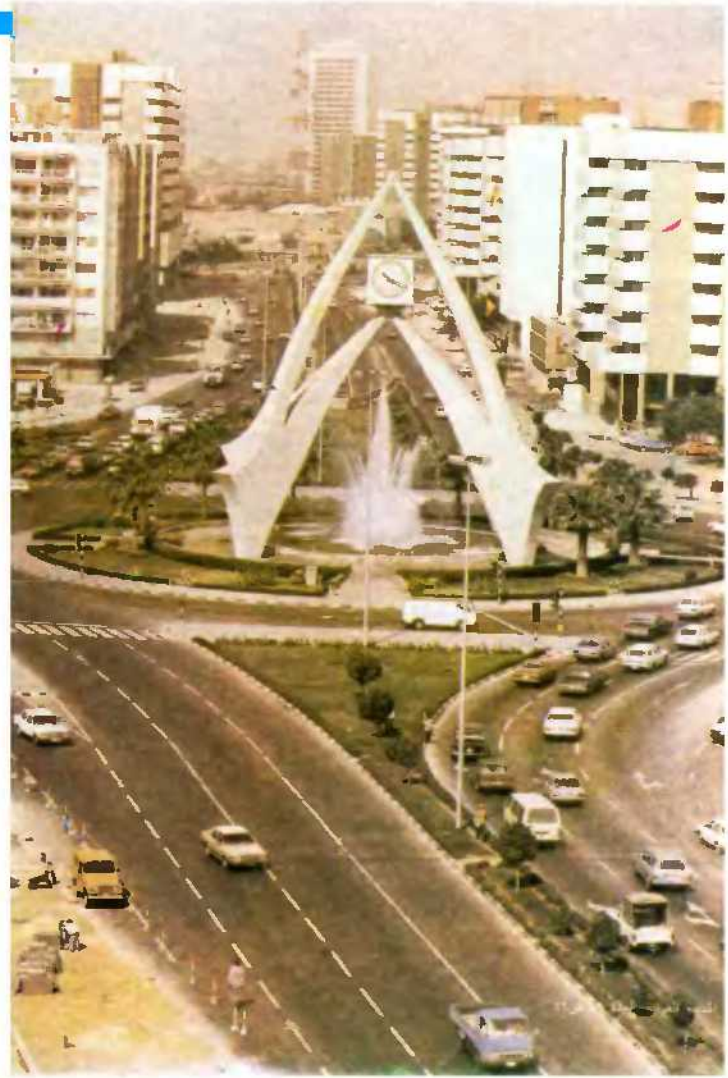
عالم البناء في دبي

دبي مدينة المال و الأعمال

دبي ٠٠٠ لؤلؤة الخليج العربي ، المدينة التي لا تنام ولا يتوقف النض في عروقها ليل نهار ٠٠٠ هبة الخور الممتد في صدرها علامة الحياة ٠٠ المدينة الحكيمة والشابة في آن واحد التي لا تتوقف عند طموح أو تتراجع عند تحد ٠٠ السباق إلى الانفتاح علي الشرق والغرب ٠ ويرجع الفضل الكبير لبروز دبي واحتلالها لهذه المكانة التجارية وسط بلدان العالم إلى ذلك اللسان المائي الذي يعتد إلى داخل اليابسه قاسما المدينة إلى قسمين (بر ديره وبر دبي) مشكلا بذلك ميناء طبيعيا لرسو السفن علي ضفاقة يعتبر الأفضل بين مثيلاته في منطقة الخليج والجزيرة العربية ٠

ونظرا لأهمية الخور التجارية تم تنفيذ أولي دعائم التنمية الاقتصادية ألا وهي تعميق وتوسعة مدخل وجوانب الخور لإزالة الرواسب الرملية التي كانت تعيق الملاحة فيه ٠ ويعد أن تم الانتهاء من هذا المشروع عام ١٩٥٧ اتجه الاهتمام لتحسين شاطئ الخور وإنشاء المراسي وإقامة المستودعات لاستيعاب الحركة التجارية المتزايدة ٠ وبانتهاء مشروع

الخور ازدادت حركة التجارة وأصبحت مدينة دبي بحق حلقة الوصل بين الشرق والغرب ونافذة الإمارات علي العالم الخارجي ٠ ومع ظهور النفط وما صاحبه من صناعات جديدة وتطور في طرق مواد البناء ٠ ومع إنشاء مجلس الإعمار في دبي بدأت المباني الحديثة تتطور شيئا فشيئا ٠٠٠ حتي أصبحت دبي بتطورها العمراني المتميز مواكبة



التشكيلات المعمارية الحديثة ففزت بدبي الي حلقة العالمية و لكن هل تم ذلك علي حساب القيم التراثية؟

• للتطور العمراني في الدول الكبرى .

وما هي دبي اليوم مدينة المال والأعمال والاستثمارات الاقليمية والدولية بشبكة مواصلات واتصالات عالمية المستوي ، ومشروعات عملاقة وموانئ بحرية وبرية وجوية متطورة ، وبنائات حديثة وفنادق فخمة ومجمعات تسوق متكاملة عصرية وتقليدية متجاورة ، ومناطق تصنيع وأسواق استيراد وتصدير تمثل بصمه في عالم الاقتصاد والتجارة .

ومدينة دبي التي تعمل دون كلل تعطي



مبنى بلدية دبي



المجمعات التجارية الحديثة من السمات المميزة لمدينة دبي

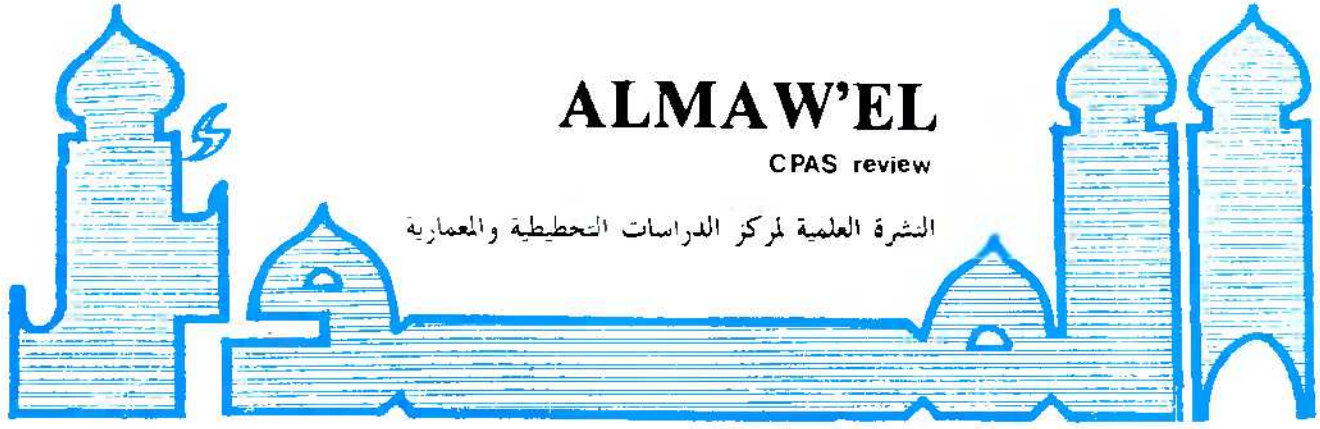


بعض محاولات البحث عن الهوية المحلية للعمارة في دبي

روح المكان ، بنسق تنموي متميز ، لتكون
ابنة العصر الجديد كما كانت ابنة الزمان
القديم . . . إنها دبي - هبة الخرد
والإنسان .

بل تمتد إلى الصحراء لتغزوها بمشاريع
التصنيع المستمرة ، وبمخططات التشجير
وإقامة الحدائق والمنتجعات ، تغير من شكل
البيئة وتحافظ عليها بإيقاع العصر وتحمي

لنفسها مساحة للراحة والترويح ،
بحدائقها العصرية ومرافقها السياحية ،
ومنشاتها الرياضية التي تلبى حاجة
الجميع : الشباب في مجمعات رياضية
متكاملة بصالاتها الحديثة ، وهواة
السياحة بشواطئها الراقية ، ورجال المال
والأعمال بملاعب الجولف التي لا يوجد
نظير لها في المنطقة ، ومضامير سباقات
الخيول والهجن ، وأندية القوارب والزوارق
الحديثة والقديمة .
ولا يتوقف طموح مدينة دبي عند هذا الحد



ALMAW'EL

CPAS review

النشرة العلمية لمركز الدراسات التخطيطية والمعمارية

بحث المؤهل

تطوير منطقة الخيامية

عن موسوعة: اسس التصميم المعماري والتخطيط الحضري

من دراسة ارتفاعات المباني بالمنطقة تبين ان المباني ذات الثلاثة طوابق هي الغالبة حيث تمثل 27.1٪ تليها المباني التي تتكون من اربعة طوابق وتمثل 20٪ ثم المباني ذات الطابق وتبلغ نسبتها 19.5٪ تليها المباني التي تتكون من طابقين وتمثل 18.9٪ اما المباني التي تزيد عن خمسة طوابق فتمثل 14.5٪ من اجمالي المنطقة.

مواد البناء واساليب الانشاء:

يعتبر بناء الحوائط من الحجر والاسقف من الخشب السمة الغالبة لمواد البناء واساليب الانشاء المستخدمة بالمنطقة حيث تمثل 62.8٪ من اجمالي المباني بالمنطقة. كما تبين الدراسة ان نسبة

تمثل الأوعية التي يتحرك فيها السكان وتصيب في الشريان الرئيسي (القصبة) الذي تتجمع عليه الاستعمالات التجارية والحرفية، أما الاستخدام السكني فيتركز في داخل المنطقة متداخلاً مع الاستخدامات الأخرى.

استخدامات المباني:

يغلب الاستخدام السكني علي الاستخدامات الأخرى في أبنوار المبني وتزيد نسبه كلما ارتفعتا في الأبنوار. وقد وجد أن الاستخدام السكني يمثل 77.2٪ من اجمالي مسطح الأبنوار، بينما الاستخدام التجاري 6.3٪، وتمثل الصناعات الحرفية والخفيفة نسبة 7.5٪ من مسطح الأبنوار. كما وجد أن نسبة الخدمات بالنسبة لاجمالي مسطح الأبنوار تمثل 2.7٪ كما تمثل الأراضي الفضاء نسبة 4.4٪

حالات المباني:

وجد أن السمة الغالبة لحالات المباني بالمنطقة هي المباني الريدنة والمتداعية وتبلغ نسبتها 66.6٪ وتليها نسبة المباني المتوسطة وهي تمثل 42٪، كما نجد أن نسبة 2.2٪ من المباني متهدم، وهذا يعكس لنا الصورة الحالية العمرانية لمباني المنطقة وكذلك يبين لنا الاجراءات التي يمكن اتباعها تجاه تلك المباني سواء بالهدم أو الترميم أو التحسين أو الحماية، كما وجد أن 7.2٪ من اجمالي مباني المنطقة في حالة جيدة.

ارتفاعات المباني:

في اطار دراسة تطوير المنطقة التاريخية الاسلامية لمدينة القاهرة تم اختيار منطقة الخيامية والتي تقع في القطاع الجنوبي للقاهرة التاريخية نظرا لأهميتها التاريخية والأثرية، حيث تعتبر إمتدادا للقصبة الرئيسية التاريخية (شارع المعز لدين الله) وتقع خارج باب زويلة. واستمدت المنطقة تسميتها من سوق صناعات الخيام المعروف بالخيامية الواقع بالدور الأرضي من منازل وقف رضوان بك

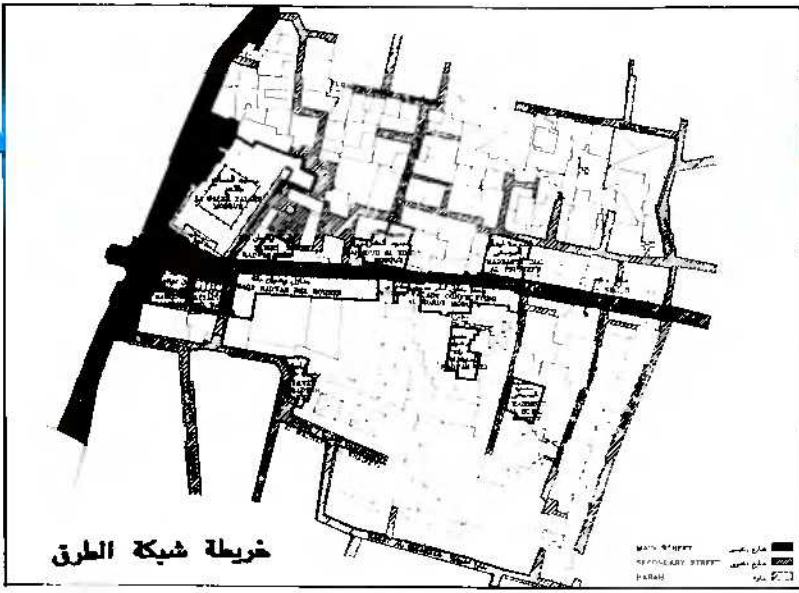
وصف لمنطقة الدراسة:

استعمالات الأراضي:

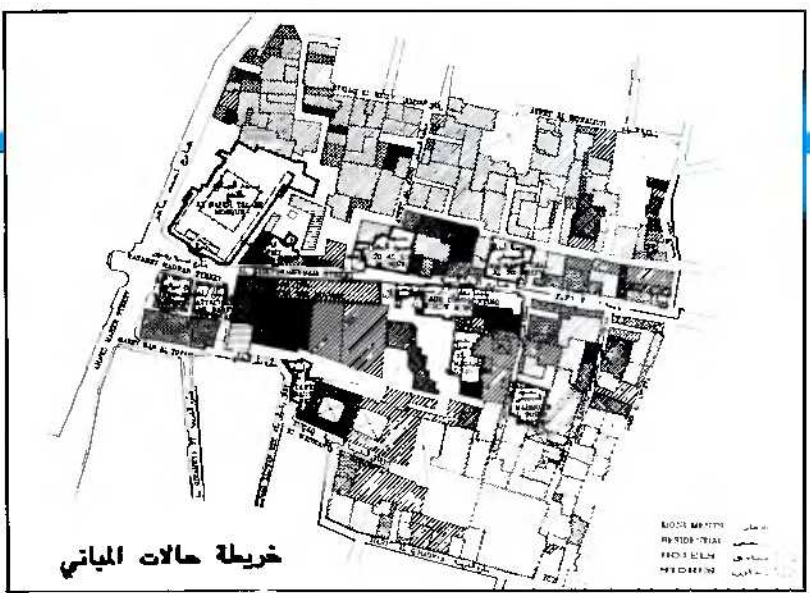
وجد أن الاستعمال الغالب في المنطقة هو الاستعمال السكني مع بعض المحال التجارية التي توجد بصفة غالبية في الأبنوار الأرضية علي القصبة التجارية الرئيسية (امتداد شارع المعز) وكذلك بعض الصناعات الحرفية لصناعة الخيام. وقد وجد أن الاستخدام الأثري يمثل 15٪ من اجمالي مساحة المنطقة، بينما تصل نسبة الاستخدام السكني الي 22.8٪ والاستخدام التجاري 9.5٪ ويشمل تجارة الجملة ومحلات للتجارة القطاعي. أما المخازن فنسبتها تمثل 2.2٪ من المساحة، والصناعات الحرفية والخفيفة تمثل 11٪. إلا أن نسبة الصناعات الحرفية تمثل الأغلبية في هذه النسبة كما تمثل الخدمات نسبة 10.9٪ أما الأراضي الفضاء فتمثل 4.5٪ وتمثل الطرق الرئيسية والفرعية والحارات 22.2٪ وهي

التعدي علي واجهة مسجد فرج بن بوقوق





خريطة شبكة الطرق

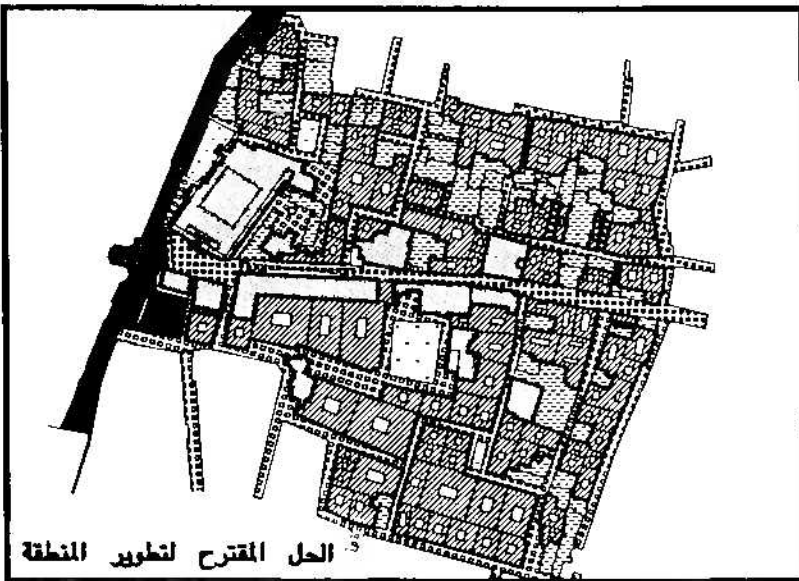


خريطة حالات المباني

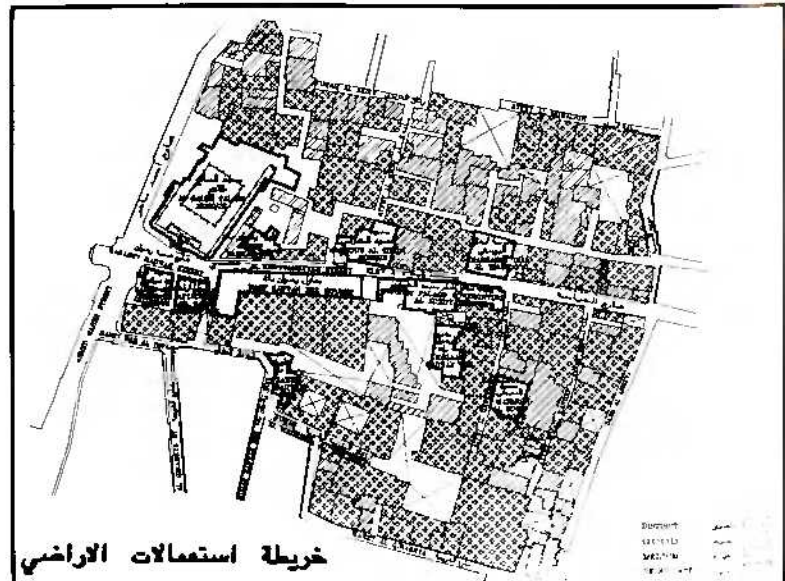
الي ٢٠٠ شخص لفدان
الآثار المسجلة في منطقة الخيامية:
 زاوية فرج بن يرقوق تقع خارج باب زويلة
 علي رأس شارع تحت الربيع وتتكون من ايوان
 وبورقاعة وملحق بها سبيل كان يطوه كتاب.
 مسجد الصالح طلائع يقع خارج باب زويلة
 علي يسار الازاهب الي قصبه رضوان ، ويعتبر
 آخر المساجد الفاطمية بالقاهرة
 بيت رضوان بك يقع خارج باب زويلة ايضا
 بأخر قصبه رضوان تجاه المدرسة المحمودية ،
 زاوية رضوان بك :
 مدرسة جمال الدين محمود الاستادار
 (المدرسة المحمودية او جامع الكردي)
 تقع خارج باب زويلة علي يسار الازاهب في قصبه
 رضوان والخيامية متوجها الي الحمية ، وكان
 موضعها قديما يعرف بخط الموازين
 مدرسة اينال اليوسفي
 تقع خارج باب زويلة علي يسار الازاهب في قصبه
 رضوان والخيامية متوجها الي الحمية

الا انها تبين النمط الاجتماعي الذي كان موجودا
 في هذه المناطق ، وتقسيم المنطقة يظهر من خلال
 الطرق الرئيسية والطرق النافذة التي تخترق
 المنطقة . ويتراوح عدد المساكن داخل كل
 مجموعة ما بين ١٥ الي ٢٥ مسكن ويتراوح
 ارتفاعاتهم ما بين ٣-٤ اوار .
شبكة الطرق:
 يحد المنطقة شمالا طريق رئيسي للحركة الآلية
 وهو طريق أحمد ماهر ويتفرع منه شارع الخيامية
 . وهو المحور الرئيسي للنشاط التجاري بالمنطقة
 ويمثل القصبه التجارية التي تبدأ من الساحة
 الرئيسية بالمنطقة أمام مسجد الصالح طلائع .
 ويتفرع من القصبه الطرق النافذة وبعض
 العطوف المستقيمة الطويلة ، والتي يتفرع منها
 الأزقة . وهذا يظهر التدرج الواضح في عروض
 ووظيفة الطرق من طرق رئيسية الي فرعية الي
 معرات خدمة توصل الي المساكن .
الكثافة السكانية:
 تعتبر منطقة الخيامية من المناطق ذات الكثافات
 السكانية المرتفعة والتي يصل عدد السكان بها

المباني التي بنيت بنظام الهيكل الخرساني تمثل
 ٢٢.٢٪ من المباني القائمة بالمنطقة .
المباني المخدومة وشبكات المرافق:
 معظم مباني المنطقة مخدومة بالمرافق ولكنها غير
 مخدومة بشبكات اتصالات ، وتمثل المباني
 المخدومة بشبكات المياه والصرف الصحي ٨١٪
 كما ان نسبة ٩٩.٨٪ من المباني مخدومة بشبكة
 كهرباء ، ونسبة ١.٦٪ من المباني مخدومة بشبكة
 الاتصالات .
الفراغات :
 يندر وجود الساحات والفراغات الخارجية بالمنطقة
 الا ان هناك ساحة واحدة امام الواجهة الغربية
 لمسجد الصالح طلائع ، ويظهر بوضوح في هذه
 المنطقة الافنية الداخلية بالمباني السكنية والوكالات
 التي تستخدم حاليا في اغراض التخزين والحرف
 والصناعات اليدوية والتي تعتبر منشا للابنية
 الموجودة بالمنطقة .
المجموعات السكنية:
 يلاحظ بوضوح المجموعات السكنية داخل المنطقة
 وان كان هناك تباين في مسطحات هذه المناطق ،



الحل المقترح لتطوير المنطقة



خريطة استعمالات الاراضي

مجتمع المؤهل

* بدأ نشاط الوحدات الهندسية المتخصصة في المركز يأخذ أبعاداً متقدمة وذلك تأكيداً للتكامل بين تخصصات هذه الوحدات في انجاز المشروعات الكبرى علي أعلى مستوى من الاداء الذي أوصلها الي المستوى العالمي.

* قام الدكتور جودة غانم رئيس وحدة الهندسة الانشائية بإعداد برامج تدريبية متخصصة في المجالات الانشائية هذا بالإضافة الي نشاط وحدة الهندسة الانشائية في معاونة المكاتب المعمارية علي انجاز التصميمات الانشائية لمشروعاتها علي أعلى مستوى من الاداء.

* قام الدكتور أحمد رفعت رئيس وحدة الهندسة الصحية بإعداد برامج تدريبية متخصصة في مجال الهندسة الصحية وذلك بالإضافة الي نشاط الوحدة في معاونة المكاتب المعمارية في إنجاز

التصميمات الصحية لمشروعاتها علي أعلى مستوى من الاداء .

* قام المهندس أسامة عامر بالاعداد لفرق الإشراف علي التنفيذ سواء في مشروعات جامعات اليمن أو في قرى الساحل الشمالي الذي يقوم المركز بتخطيطها وتصميمها .

* يقوم المهندس عادل فتحى رئيس وحدة الكمبيوتر بتنفيذ برامج التدريب على برنامج الاوتوكاد الذي يستفيد منه المماريون والمهندسون الانشائيون ومهندسو الاعمال الصحية وكذلك التصميمات الانشائية والصحية وقد أنهى عشرات من المهندسين دوراتهم في هذه المجالات وحصلوا علي الشهادات المثبتة لذلك .

* قامت وحدة الهندسة المعمارية برئاسة المهندس محمد السيد باعداد المخططات والتصميمات الخاصة بمسابقة أسواق بيروت العالمية بالتعاون مع وحدة الكمبيوتر وتم المشروع علي أعلى مستوى من الاظهار والاخراج والتقديم .

EL- MAWEL NEWS

* All specialized engineering units in CPAS have achieved a sound progress asserting integrity among them in preparing major projects reaching the International standards in performance.

* Dr. Gouda Ghanim and Dr. Ahmed Refaat - heads of structural and sanitary units, respectively, have prepared specialized training programs, each in his field. Besides, the two units are now providing technical assistance to other architectural offices.

* Eng. Ossama Amer head of supervision department - has prepared the supervision teams for the execution of Faculties of Education in the Republic of Yemen, and tourist villages on the Northern coast in Egypt planned and designed by CPAS.

* Arch. Adel Fathy - head of computer department - has supervised a number of training courses on ACAD program, serving the architectural, structural and civil engineers.

* The architectural unit headed by Arch. M. El-Sayed, assisted by the computer department, have prepared the International Competition of the Beirut Souks supervised by the UIA . The work was done in a very high standard of presentation.

مركز الدراسات التخطيطية
والمعمارية
يوجه الدعوة لحضور

الامسية المعمارية

التي يقيمها يوم الاثنين الموافق
١٩٩٤/٨/١
الساعة - ٧ مساءً
وموضوعها

ArchiCAD

الحل المتكامل والمتخصص
في المشروعات المعمارية

يلقيها مهندسو نظم الهندسة
المعمارية بشركة انترفيس

جامعة بيروت العربية كلية الهندسة المعمارية



المؤتمر العلمي الأول
حول
إسكاف محدودى الدخل
في لبنان

بيروت (ابريل) ١٩٩٥

دعوة لتقديم الأبحاث

* موضوعات المؤتمر

- ١- مناقشة القضايا الملحة للمشكلة :
(السكان - الأراضى - التمريل - الترميم والإحلال - أساليب الإنشاء - مواد البناء والصيانة - إدارة المشروعات).
- ٢- تنمية وتطوير المناطق العمرانية داخل المدن.
- ٣- تنمية وتطوير البنية الأساسية داخل المدن.

آخر موعد لتقديم ملخصات الأبحاث ٣٠ / ٦ / ١٩٩٤

رئيس المؤتمر: أ. د. محسن بياض - عميد الكلية
المراسلات: د. رمضان عبد المتصور - أمين عام المؤتمر
بيروت، تليفون: ٨١٨٢٩٩ - فاكس: ٢ - ٨١٨٤ - ص.ب: ٢٠، ١١٥
الأسكندرية، تليفون: ٤٨٢٥٧٣٩ - فاكس: ٤٨٢٤٥٠ - جامعة بيروت

out by governments or individuals over the past thirty years might lead to interesting insights about the choices sought by patrons, and equally curious results might emerge from a study of the statements made by architects about their choices in designing and building. I recall my own surprise at reading and hearing the distinguished Danish architect of the Ministry of Foreign Affairs in Riyadh argue that he was inspired by the Taj Mahal when the two buildings to me seemed so very dissimilar. The advantage and the fund of visual analyses, especially in deconstructionist times, is that one can see anything in anything. But the more pertinent point here is that the choices made in developing architecture, the environments, or anything else seem to require a justification, which, in turn, implies the existence of a responsibility in the making of the choice. The problems lie in identifying the individuals, communities, or other entities to which one justifies oneself and in understanding the arguments used. It is, I believe, possible to imagine a fourth position in the interpretation of the concept of development. This could be called the position of the absolute. Its premise is that there exists a doctrine, a truth, about what constitutes proper growth, and by extension there is a proper way of building or of creating a settlement. This was the position which was visible in some of the pronouncements, if not actually the works, of Frank Lloyd Wright, Le Corbusier, and many masters of the Modern Movement. It has also entered into the politics of totalitarian architecture. I do not believe that Pol Pot in Cambodia has time for any constructive "development," but the Stalinist aesthetics of official buildings, private monuments, and rows of walk-up apartment houses spread much beyond the boundaries of the Soviet world. This absolute position appears in an interesting and not entirely successful way, for instance, in the enormous building activi-

ties of Iraq over the past decades. There is a great deal of logic in the absolute position, whatever its specific modalities may be, and even though it often fails in practice or is replaced by subsequent absolutes.

TRADITION

There are two main ideas behind this word. One is that of a body of culture which existed before a development took place; tradition is the past of a culture, and, like any past, it is by definition dead (otherwise it would not be past). As such, it can become a ghost and a source of inspiration, but it no longer exists except as a "monument," as a memory (if not a souvenir), as a statement of another time. The second idea is that tradition is a body of habits, beliefs and behavior which exists, but which is, in a sense, independent of development. Traditions are philosophical and theological systems which affect the minds and souls of men and women. It is reasonable to imagine that such systems could and should affect development, because they are vehicles for moral and aesthetic judgment and, therefore, provide a stamp of approval for anything done. It is to the further development of these two aspects of tradition that I will devote the rest of this paper. I will concentrate primarily on the first aspect - tradition as a known and subconscious past - because, like all practitioners of any craft, even intellectual ones, I tend to shy away from ethical issues. But it is with some consideration of ethics that I shall conclude.

TO BE COUNTINUED

* Oleg Grabar is a distinguished historian of Islamic art and architecture and currently a fellow at the Institute for Advanced Study, Princeton

SYNOPSIS

-Subject of the issue:

"Dubai ... The City of Gardens"... Dubai, the second major emirate of the UAE, is considered the biggest trade center on the Arab Gulf. The city has undergone major steps in developing itself on all levels, one of the major features of development is the continuous care for the increment of green areas all over the city which now represent 8% of its urban area.

- Projects of the issue:

* Restoration of al-Maktoom House Dubai: A traditional house was restored and utilized as a national museum. Dubai municipality won the Architectural Heritage Prize from the Organization of Arab Cities for accomplishing this major project.

* Egypt's Consulate at Dubai. architect Samir Rabi'e.

-City Profile:

"The city of Business and Money"... the editor takes us on a trip to Dubai, the young city that was able to stand amidst the major cities in the world in so short a period

-Computer Review:

"ArchiCAD 4.5... by arch. Waleed Nassar and Mohab el-Reta'i.. The writers introduce us to the main features of the latest version of ArchiCAD 4.5.

-Tourism Development Review:

The Development of Saint Catherine Area.

arly endeavor.

DEVELOPMENT:

Matters become more difficult when one turns to the last two terms of the conference's title, "development" and "tradition." The main implication of the word development is the existence of change, but it also apparently involves the appropriateness or, at best, the inevitability of change. And one can see immediately where the problem lies. Are change and development necessary attributes of any living organism? Are they not precisely what defines life? Something "undeveloped" or "underdeveloped" is reprehensible or, at best, regrettable. Growth is good and praiseworthy and means differentiation in time between various phases which are set in a continuum, and to the older part of which one never comes back; historical development, thus, is always irreversible. We easily recognize these changes in ourselves and in those who surround us, and we know that they are unavoidable. Granted the inevitability of change, the argument about it is construed in a different way. Change and growth are fine if they derive from some natural (i.e. controlled by physical and biological processes) activity, like the acceptance of an ultimately necessary and unavoidable death or the improvement of the physical setting for any living organism by the planting of a tree. But change is bad if it derives from the impact of agents which can be controlled individually (smoking, for instance), or which imply a peculiar or alien vision (European romanticism, for instance, in non-Western societies). Thus, much praise was heaped on the Kampung improvement projects of Indonesia in which a relatively small amount of change brought a huge amelioration of life. Yet matters become more confused when one considers how natural change can also be devastating and "harmful". It is difficult to argue that such agents of change as epidemics, genetically determined dis-

eases, or destruction by tornados can be controlled or avoided. And yet their impact can only be considered negative. If nature is not always good and man not always bad, how is one going to decide what are appropriate developments?. The question is philosophically a very interesting one and an essential one for some of the points I will make here. There are, it seems to me, four possible logical positions one can take on the question of development. One can be called the position of the ostrich. According to this view, all changes are essentially bad and ought to be canceled and their results removed, and, if this cannot be done, they ought to be ignored. Such is, for instance, the position of Amish communities in the United States who hold onto ways of life and behavior of two centuries ago. (Similar examples exist within other primarily religious communities.) This is clearly a difficult position to defend, as it flies in the face of reality and, when pursued, leads to contradictory and hypocritical attitudes and actions, of which many examples can be given. The second position could be called the Teflon position. Here, everything is accepted as long as it is new and is replaced the moment something else appears. Common in fashion, the Teflon position, is among other places, evident in the advertising of architectural magazines. Its central point is that changes and development go in tandem with growth - that is to say, with life itself. To stop growing is to die, and death is, if not bad, at least irrelevant, because its victim is *bors jeu*, "offside", or out of play". To live is always to change. "Life is not a destination but a process," as is argued by some recent advertisement. Therefore, in planning or in building, even in dreaming about the future, everything is possible and could be good. A third position can be described as the smorgasbord. By this standard, a set of possibilities for growth exist, but they cannot all be used. Therefore, some mechanism must be devised



FIGURE 1A,B. Kampung improvement project, Indonesia: before and after. Source: R. Holod, ed., *Architecture and Community: Building in the Islamic World Today* (New York: Aga Khan Award for Architecture — an Aperture Book, 1983), p. 216.

to make choices. Such mechanisms can be conscious or unconscious, but in either case they are most of the time affected by considerations which are aesthetic, political, cultural, budgetary, commercial, and probably of many other types used alone or in combination. Remarkable aspects of the smorgasbord position can be found in the architecture of Alexandria between 1880 and 1950 when practically every possible style of architecture was used for public or private buildings. Or else it can be found in contemporary Saudi Arabia or in the Gulf States, where wealth and exposure to advertising media have led to a most extraordinary array of architectural creativity, some quite wild, others quite stunning. The smorgasbord position is pretty universal, although it may be possible to graph out significant temporal and topical variations, in its intensity. Justifications for choices have tended to be made after the fact, although a comparative and chronological study of the briefs sent

WHY HISTORY : THE MEANINGS AND USES OF TRADITION

OLEG GRABAR
TRADITIONAL DEWELLINGS AND SETELLMENT
REVIEW - 2 1993
PART 1

Researchers of traditional environments can benefit from understanding the themes of their work in a historical context. Take the ideas embodied in the title of the 1992 IASTE conference "Development and Tradition : The Cultural Ecology of Dwellings and Settlements" . Reflection reveals that " development" implies both the inevitability and the appropriateness of growth and the obligation to arrive at some logical value system for choosing what to retain and allow to change in any physical setting. " Tradition " involves two other ideas; the existence of a past of a culture which is dead and exists only as a memory, and the parallel existence of a body of beliefs that draw from that memory and facilitate judgments about "development". One can immediately see that tradition and development are often incompatible ; development can proceed only when tradition is "forgotten". Nevertheless, it is only through traditions, real or fictitious relationships to half-forgotten and largely misunderstood parts, that people recognize themselves. The value of a built environment, therefore, is a conglomerate of its actual physical existence and the historical memories and myths people attach to it, bring to it, and project on it from other, often distant, places. Considering the complex, contradictory nature of this process, is it not appropriate to imagine a bill of rights for built environments ? A full historical consciousness of what tradition is may require that we go beyond local ideas of restoration and identify more universal moral norms to regulate our concerns. The most appropriate way to find the direction lay in analysing the theme of the conference " Development and Tradition: The Cultural Ecology of Dwellings and Settlements. " This theme contains, first of all, two fairly concrete terms, " dwellings " and " settle-

ments " for which relatively simple definitions can be provided - even though specialists might develop complex arguments about both). Not being particularly knowledgeable of the history of dwellings in the narrow sense of housing or the contemporary intellectual issues which are of major concern to politicians, architects and planners, I will avoid talking about dwellings directly. As to settlements, the term is broad enough to include what I am concerned with. The title also includes four more complicated, abstract terms. I shall not deal with what a " culture " is, as we can more or less agree in this context with its dictionary definition as " socially transmitted products of human work, thought, and behavior. " As such, it is automatically the concern of anyone who moves beyond the bare techniques or the pure forms of building. " Ecology " is already more difficult to define, as it implies the study of completed and discrete units (houses, as implied by the etymology of the word, or, in a more picturesque way, " shells "), within which culture - that is to say, a finite system of knowledge and cognition - can be housed. " Cultural ecology " would mean, then, the study of the settings, more specifically the modes of housing and sheltering, in which a or any culture can or does express itself most successfully or most happily. Whether called cultural ecology or not, such studies are relatively frequent and can operate in two ways. One can show patterns of dwellings - Yemeni houses dominating the landscape, Moroccan urban dwellings snugly fitted with each other inside a city, a nomadic camp, an African village - and, from the visual observation of the settlements, or of plans and drawings derived from measurements (or sometimes sketched in an impressionistic manner), one can derive certain conclusions or questions

about the ways of life of the inhabitants. This can be done because of a variety of assumptions made, correctly or not, in the interpretation of a built environment; for instance, that the location and character of gates and of other passageways tells something about privacy, or that public and private spaces can be identified by looking at images or drawings. An exercise in cultural ecology can, then, simply be the transformation of visual impressions or analyses into written, spoken, or graphic statements. Or else (and this is the second possible procedure) one can acquire information about a culture, a human group, from all sorts of sources - written documents by or about that group, orally transmitted accounts, ethnographic observations, at times representations - then transfer this to images of dwellings and settlements, and label the latter with whatever information has been acquired. Thus, as I know that male and female quarters are separated from each other in a conservative and well-to-do Muslim society, I can understand certain features in the plans of fancy contemporary houses from Saudi Arabia which otherwise could have been imagined in Arizona or any other dry and warm climatic setting. In short, there is no methodological nor intellectual problem in dealing with the term cultural ecology if one keeps either one of two objectives in mind: to investigate something which exists and has been built or used by men and women and to transform it into statements; alternatively, to begin with verbal statements and seek a visually perceptible or a sensory setting for whatever has been read or heard. In both instances there is a direct process of interpretation, moving from or to visual material and ending up with an act of presentation for others to understand. In either case, it is a frequently attempted type of schol-

ALAM AL BENAA

A MONTHLY ON ARCHITECTURE

Establishers: **DR. Abdelbaki Ibrahim**
DR. Hassem Ibrahim
- 1980 -

Published by:

Center For Planning and Architectural
Studies, CPAS
Prints and Publications Section

Issue No.(156) July 1994

Editor -in-Chief

Dr. Abdelbaki Ibrahim

Assistant Editor-in- chief

Dr. Mohamed Abdelbaki

Editing Manager

Arch. Hoda Fawzy

Editing Staff

Arch. Lamis El-Gizawi

Arch. Ahmed Kamal Ebeid

Fatma Helaly

Distribution

Zeinab Shahein

Secretariat

Soad Ebeid

Editing Advisors

Arch. Nora El-Shinawi

Arch. Anwar El-Hamaki

Dr. Galila Elkadi

Arch. Gamal Bakri

Arch. Salah Zaki Said

Arch. Salah Zeiton

Dr. Adel Yassine

Dr. Abdel Halim Ibrahim

Dr. Aly Bassyoni

Dr. Yehia el- Zeiny

Arch. Maged Kholosy

Dr. M. Tawfik Abdelgawad

Dr. M. Salah El-Dine Hegab

Dr. Mourad Abdel Qader

Dr. Hesham Fathy

Dr. Nezar ALSayyad (U. S. A)

Dr. Basil Al-Bayati (England)

Arch. Gafar Touqan (Jordan)

Dr. Abdel Mohsen Farahat(S. A)

Arch. Ali Ghoubashy (Austria)

Arch. Khir El-Dine El-Rifaa (Syria)

Prices and Subscription

Egypt	P.T. 200	L.E.22
Sudan	P.T. 200	L.E.32
Arab Countries	U.S.\$3.5	U.S.\$42
Europe	U.S.\$5.0	U.S.\$60
Americas	U.S.\$6.0	U.S.\$72

Correspondence:

Cairo - Egypt (A.R.E.)

14 El-Sobki St., Heliopolis - P.O.B.6

Saray El-Kobba Fax:2919341

Tel: 670744 - 670271 - 670843

EDITORIAL

Architectural Leaps in Arab Countries

By : Dr. Abdelbaki Ibrahim

There is no doubt that Arab Countries have witnessed advanced architectural leaps, though different in their stages.

Although some western critics have described the contemporary architecture in some arab countries as an architectural circus, however, it does not disprove the number of trials for presenting some architectural works so appropriate to the place, in the architect's point of view, despite others' impressions. The architect does not lay down his design on his own, he is obliged, however, by the owner's requirements and his own view about his building perspective, whether it meets the designer's concepts or not.

Sometimes they might reach a midpoint, thus, the building would lack the distinctive architectural identity. In countries where general knowledge does not contradict with architectural culture, the architect finds his way paved for creativity, and the owner gets all his demands. Otherwise we would not have seen all those creations existing in western countries, although some may find them unmatchable with our local environment and the social and economical factors in arab societies.

As the international communications grew denser, the artistic values among people meddled and so their cultural and economic aspirations that became the steering wheel in architectural design and still the local architectural thought and heritage are reflected as shapes and figures with no functional context.

Dubai city has witnessed a number of consequent architectural leaps through a short period of time where architects from the East and the West competed in presenting their works, some did not consider the cultural environment of the place, while others respected the architectural heritage and tried to mix the contemporary figures with the inherited ones in a creative architectural form. Therefore the city has become an open gallery for architecture.

In both cases modern construction technology has been applied, as building materials, methods of construction, settings, equipment, site planning and landscaping, helping the city in entering the international ring, but that was on the account of their heritage as only very few historic buildings have been preserved.

The search for a local identity for the architecture in Dubai has not reached yet a satisfactory context. Some architects and owners are still thinking of domes, vaults, arches and other Islamic ornaments as the source for architectural creativity, regardless the time and the place in which they appear. So arches and mashrabeyas were used one time and sloped roofs another time.

If the contemporary architecture with its creative shapes and dazzling forms meets the economic needs and the cultural aspirations, it will, however, become dull in the future compared with the most dazzling technologies then, and so on, the future architecture will continue to dismiss the present one. This would not happen if the heritage was always the source of inspiration, and only then the city will keep its values, traditions and character.

As we can see, the car has penetrated the arab city among so many modern achievements, yet the man's dress still unchanged. And if the dress is the first house for the human body, so architecture is his second dress.

It is a prevailing phenomena in Dubai that people's language and dress remain unchanged, while their architecture is facing so many changes which deprived it from its authenticity and modernism, except for very few examples.

Since local and international festivals always focus on the latest of the cultural achievements, such as, theatre, cinema, art, portrait, drama and poetry, so it is time now for the arab architecture to enter into the circle of light of the architectural festivals and expos, so that each city could present its urban and architectural works to be judged by a qualified jury, and the results should be concluded in different publications and on t.v. screens, it is the responsibility of the Arab Architects Union... Or is that just a dream! !

ترقبوا الاصدار الثاني من

دليل البناء ٩٥

للهندسة المعمارية والمدينة - للمقاولات والتوريدات - للديكور والموبليات

يتضمن دليل البناء ٩٥ اسماء وعناوين وتليفونات المكاتب الهندسية المختلفة وشركات المقاولات القائمة بتنفيذ الاعمال وشركات مقاولات التوريدات ومصانع الانتاج ومنافذ التوزيع والخدمات وشركات مستلزمات الفنادق والقرى السياحية وشركات ومكاتب الكمبيوتر المتخصصة وشركات بيع ادوات الاطفاء وانذار الحريق كل في مجال تخصص حسب فهرس منظم للنشاطات المختلفة في نطاق التشييد والبناء .

كما يتضمن المادة العلمية الدقيقة والحديثة عن مختلف المنتجات المتوفرة في السوق المحلى التي تقوم بها الشركات .

للاستعلام نرجو الاتصال بمركز الدراسات التخطيطية والمعمارية .
ادارة الدليل : أ. محمد محمود

١٤ شارع السبكي - منشية البكرى - خلف نادى هليوبوليس - مصر الجديدة
تليفون : ٦٧٠.٢٧١ - ٦٧٠.٧٤٤ - ٦٧٠.٨٤٣ فاكس : ٢٩١٩٣٤١

اعلان

عالم البناء

تنشر البحوث العلمية فى اعداد خاصة

تسعى عالم البناء دائماً إلى التجديد والتطوير وذلك فى ضوء الاستفتاء الذى طرحته على قرائها الكرام فى مصر والعالم. والمجلة وهى تلبى رغبة قرائها قررت إصدار عدد واحد - كل ستة أشهر - لنشر البحوث العلمية المحكمة التى يتقدم بها أصحابها للنشر. وقد اختارت المجلة مجموعة من كبار الأساتذة والمتخصصين من مستشارى التحرير فى مصر والخارج. وذلك لتحكيم البحوث المقدمة مع عدم ذكر أسماء أصحابها، كما أعدت المجلة الاستمارة الخاصة بالتحكيم للاستناد إليها.

والمجلة وهى تقبل على هذه الخطوة

يسعدها أن تتلقى البحوث العلمية مكتوبة بالالة الكاتبة باللغة العربية مع ملخص باللغة الإنجليزية أو باللغة الإنجليزية مع ملخص باللغة العربية على ورق A4 مع الإيضاح بالرسومات والتأييد بالمراجع العلمية على ألا يزيد البحث عن ١٥ صفحة.

مع خالص تمنيات المجلة للباحثين
فى العالم العربى
بالتوفيق

رجال الاعمال ورجال البناء يلتقون في الانتربيلد ٩٤



- د. محمد ابراهيم سليمان ، وزير الدولة للتعمير والمجتمعات العمرانية الجديدة .
- د. احمد الحداد رئيس المجموعة العربية ود. عمرو عزت سلامة امين عام المؤتمر .
- د. هشام الحداد ، على المنصة الرئيسية اثناء افتتاح المعرض والمؤتمر .

الجيد لهذا المعرض المتخصص وطريقة تنظيمه إن انتربيلد ٩٤ يعتبر بحق نقطة تحول في عالم تكنولوجيا البناء معارضنا لتصل الي المستوى العالمي . والتشييد في مصر .

في جناح مجلة عالم البناء بمعرض انتربيلد ٩٤ ، التف شباب واساتذة العمارة حول اسرة التحرير في مظاهرة حب وتقدير .



اجتمع رجال الاعمال ورجال الفكر الهندسي في المنتدى السنوي للبناء والتشييد والذي عقد في الفترة من ٢٣ الى ٢٦ يونيو ١٩٩٤ بمركز القاهرة الدولي للمؤتمرات بمدينة نصر تحت رعاية السيد الدكتور عاطف صدقي رئيس مجلس الوزراء والدكتور محمد ابراهيم سليمان وزير الدولة للتعمير والمجتمعات العمرانية الجديدة وشارك فيه ٢٧٦ شركة مصرية وعربية واجنبية مباشرة أو عن طريق التوكيلات الاجنبية عرضت الشركات المشاركة فيه أحدث التقنيات التي تغطي ٥٨ مجالا من مجالات البناء والتشييد بالإضافة الى أجنحة الخدمات الخاصة التي يشترطها الاتحاد الدولي للمعارض (UFI)

وقد صاحب المعرض مؤتمر علمي ضم نخبة من أساتذة وعلماء مصر والدول العربية نوقش فيه ٧٨ بحثا علميا مقدمة من ١٥ جامعة عربية واجنبية .

وقد اشاد زوار المعرض بالمستوى العالي لنظم واساليب البناء الحديث الذي اكد ان شركات البناء المصرية في تطور مستمر التواكب حركة التطور العالمية . كما اشاد الجميع بالاعداد

المجموعة العربية للتنمية في سطور

* شركة مساهمة مصرية أسسها المهندس احمد الحداد رئيس جمعية الطرق العربية ونائب مدير النقل الاسبق ورئيس مجلس ادارة شركة النيل العامة للانشاء والطرق.

* نشأت في عام ١٩٨١ باسم الشركة العربية للانشاء والتعمير حيث كان نشاطها الاساسي في المقاولات.

* نمت الشركة بعد ذلك وتفرعت عنها عدة فروع من بينها المجموعة العربية للتنمية وتختص بتنظيم المعارض الدولية والمحلية - ونظمت حتى الان ٢٦ معرضا انتفعت منها ١٤٠ جهة باجمالى مبيعات حوالى ١٠٠ مليون جنيه.



أسرة المجموعة العربية للتنمية ، كانت وراء النجاح الكبير للمعرض الاول للتشييد والبناء في مصر.

انتربيلد ٩٤ ماذا اضاف الي سوق البناء المصري

تلعب المعارض دورا كبيرا في كسر طوق الجمود في الاسواق الا انه مازال يغيب عن الساحة - قبل ظهور الانتربيلد - المعرض المتخصص في البناء والذي يتميز في نفس الوقت بالصفة الدولية ٠٠٠ ان انتربيلد من نوعية المعارض التي يطلق عليها ، الصناعة فوق الشكلية التي يعتبرها المتخصصون من اهم وسائل تنمية الصادرات ودعم الاقتصاد ٠٠ ان انتربيلد اضافة جديدة لعالم المعارض الدولية المتخصصة في مصر سواء على صعيد المعارضين او الجمهور، فرصة للانفتاح على احدث المنتجات العالمية فى ثمانية وخمسين مجالاً من مجالات صناعة البناء والتشييد بداية من الاستشارات الي التشغيليات والديكورات ٠٠ مرورا بالالات والمعدات والدهانات والارضيات والاثاثات او بتعبير اخر من الحجارة الى الانارة وهو معرض متميز في نوعية الزائرين وعددهم . نجحت انتربيلد فى خدمة المعارضين عن طريق تمويل عمليات البيع والشراء بنظام



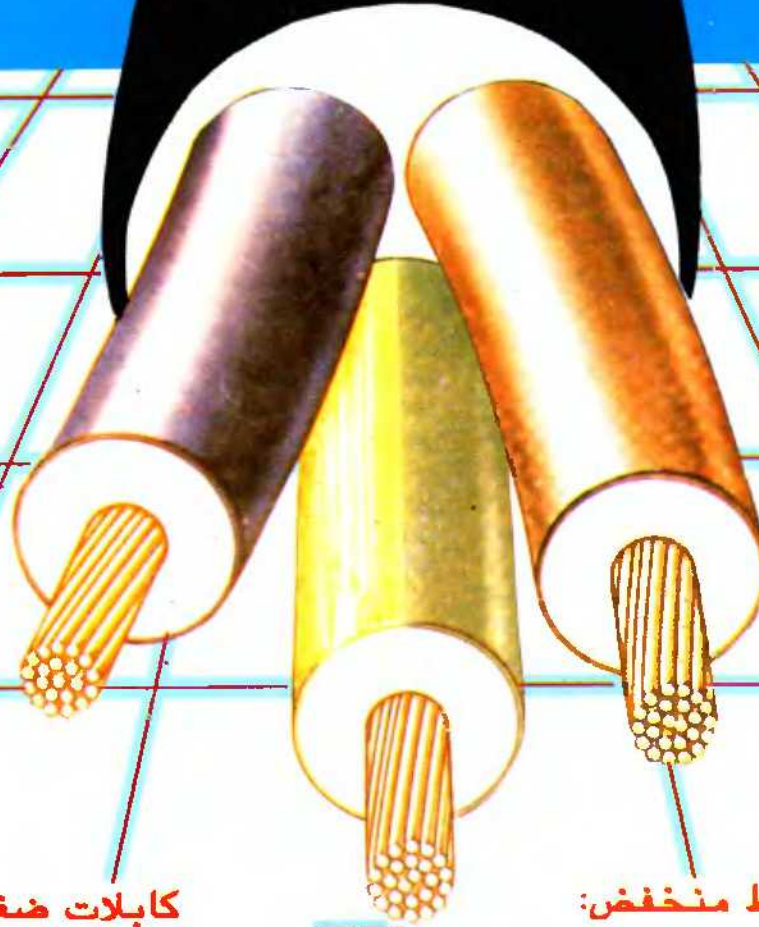
حضر جلسة الافتتاح وجلسات المؤتمر جمهور كبير من رجال البناء واساتذة الجامعات المصرية والعربية.

وإذا كان تميز انتربيلد في هاتين الركيزتين (المعارضين والزائرين) واضحا فليس غريبا اذا ان يمثل نقطة تحول في بناء الغد بما يحمله بين طياته من تقنيات حديثة ومنتجات جديدة ومتنافسة ستساهم بلا ادنى شك فى خفض تكلفة المباني والقضاء على البطالة والارتقاء بصناعة البناء فى مصر .

التقسيم حيث وافقت ثمانى بنوك مصرية على تمويل بيع مستلزمات الصناعات الصغيرة بالتقسيط على خمس سنوات ولفترة سماح تصل الي سنة ورسدت لذلك خمسين مليون جنيه . كما اتاح المعرض فرصة ل ٤٠٠٠ من شباب المهندسين والمقاولين باقامة مشروعات صغيرة فى مجالات البناء والتشييد .

الشركة العربية للكابلات

« السويدي »



كابلات ضغط متوسط

- كابلات ذات جهود ١٠/٦ (١٢) ك ف ١٥/٨٧ (١٧.٥) ك ف ،
- ١٢ / ٢٠ (٢٤) ك ف ٢٠/١٨ (٣٦) ك ف ذات موصلات نحاس أو
- الومنيوم مسلحة وغير مسلحة مفردة حتى ١ x ١٠٠٠ مم ٢ أو
- متعددة الموصلات حتى ٢ x ٣٠٠ .

كابلات ضغط منخفض:

- كابلات نحاس والومنيوم ١ ك.ف. مسلحة وغير مسلحة مقاسات
- حتى ٢ x ٢٠٠ + ١٥٠ مم ٢٠٠ ومفرده حتى ١٠٠٠ مم ٢ معزولة بالبلاستيك
- أو - XLPE
- أسلاك السيارات □ كابلات الشيد □ كابلات الكنترول .
- اسلاك الاستخدام لختلف الاغراض □ كابلات هوائية الومنيوم
- مقواة بالصلب وكابلات هوائية نحاس .

كابلات ضغط عالي ٦٦ / ١٣٢ ك ف

كابلات مقاومة للحريق للتوصيلات الداخلية

كابلات مرنة عزل كاوتشوك

EL SEWEDY CABLES

مكتب مصر الجديدة : ١٤ ش بغداد - الكورية - ميليوبوليس - القاهرة
تليفون : ٢٩٠٩٤٣٠ - ٢٩١١٠٥٢ - ٢٩١٧٠٧٨ فاكس : ٦٧٨٧١٢ تلكس : ٢٣٠٥٢ SADEK UN

المصانع : العاشر من رمضان المنطقة الصناعية - AL تليفون : ٢٦٦٦٣٠ - ٢٦٦٣٨١١ - ٢٦٤٨٢٦ فاكس : ١٥/٢٦٢٨٢٦