

المجلة

السعر ٢٠٠ قرشاً

العدد (١٥١) فبراير ١٩٩٤م - ١٤١٤هـ

مبنى المحكمة العليا بالقدس
مدرج كلية التجارة - جامعة القاهرة

رسالة التنمية السياحية
تنمية بحيرة البردوسيا
داخل العدد

صدر أخيرا

عن مركز الدراسات التخطيطية والمعمارية
كتاب

« المنظور الإسلامي للتنمية العمرانية »

تأليف الدكتور عبد الباقي ابراهيم



ويتناول الكتاب

- ❖ النظرية التخطيطية في الغرب
- ❖ النظرية التخطيطية في المنظور الإسلامي
- ❖ البحث عن النظرية التخطيطية
- ❖ مقومات النظرية الجديدة
- ❖ النظرية الجديدة للتنمية العمرانية

وقفة لمراجعة النظريات والأساليب التخطيطية الغربية بمنظور المنهج الإسلامي
فكري وعقائدي تمهيدا للبحث عن النظرية الإسلامية من واقع التعاليم الإسلامية
ومن ضلال التجربة التاريخية في بناء و تعمير المدينة الإسلامية.

يطلب من

مركز الدراسات التخطيطية والمعمارية

١٤ شارع السبكي - منشية البكري - هليوبوليس - القاهرة - ج.م.ع.

ت: ٦٧٠٧٤٤ - ٦٧٠٨٤٣ - ٦٧٠٧٢١

ويتوفر بمكتبات :

القاهرة

- * مديولى - طلعت حرب
- * مديولى الصغير - المهندسين
- * الشروق - طلعت حرب
- * عالم الكتب - عبد الخالق ثروت
- * النهضة المصرية - عدلى
- * الأنجلو المصرية - محمد فريد
- * دار الفكر الحديث - شريف
- * دار حراء - شريف
- * دار الوفاء - شريف
- * المهندسان - حلمية الزيتون
- * شادى - عبد الخالق ثروت
- * كرماني - المطرية
- * VIP - المطرية
- * الاكاديمية - الدقى
- * مكتبة الهندسة - عبده باشا
- * مكتبة العرب - الفجالة
- * و نقابة المهندسين - رمسيس

بالاسكندرية

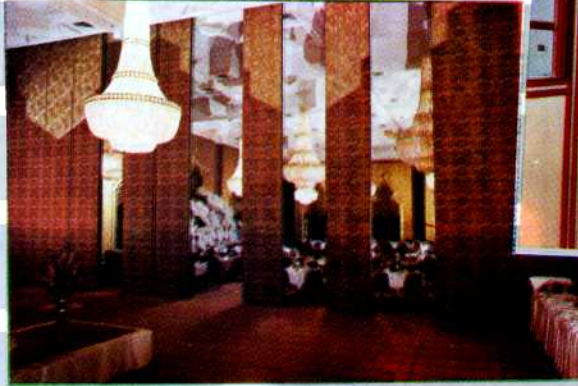
- * مكتبة سكارابيه - جليم
- * دار المطبوعات الجديدة - المنشية
- * ركن الصحافة الدولي - محطة الرمل
- * مكتبة الشيمى - جليم

نجيب بانلفولد



RELECTABLE WALLS قواطع ثابتة

OPERABLE WALLS قواطع متحركة



للفنادق و المنشآت السياحية



للمباني الإدارية والمكاتب

FOLDING DOORS ابواب اكورديون



للمنازل والقصور

أسقف معلقة جبسية G.R.G.



الإدارة العامة والتسويق: ١٣ ش المقرزي - منشية البكري - ت: ٢٥٨٩٠٩٨ - ٢٥٨٧٩٨٩ - فاكس: ٢٥٨٩٠٩٨ (٠٢) - ص.ب. ٥٩٠٦٠ هليوبوليس (غرب)
المعارض: ٢٢ ش أحمد تيسير - مدينة المروة - مصر الجديدة ت: ٢٩١٧٤٧١ - ٦٦٢٠٧٥ - المهندسين: ٢٥ ش لبنان ت: ٢٨٥٨٤
إدارة المشروعات: ٢٢ ش أحمد تيسير - مدينة المروة - مصر الجديدة ت: ٦٦٣١٨٥
الاسكندرية: ٦٦١ طريق الحرية - برج سماء الاسكندرية ت: ٥٧٢١٦١٢ - المصانع: العاشر من رمضان - المنطقة الصناعية A-١ ت: ٣٦٤٦٠٩ (٠١٥)

NAGUIB PANELFOLD



عندما تختار لسفرك

مصر للطيران

فان اختيارك يعنى :

الخدمة المتميزة .. الراحة .. الأمان

فأهلاً بك معنا

الافتتاحية

تدخل عالم البناء عامها الرابع عشر وهي في قمة العطاء والتحدي والصمود أمام كل المعوقات التي لا يشعر بها القاريء الكريم ٠٠٠ وإذا كان البعض يحاول أن يضع العراقيل أمام عالم البناء حتى لا تصل إلي أيدي طلبه العمارة والتخطيط العمراني في بعض منافذ التوزيع المباشر لاصدارات المركز إلا أن ذلك لن يوقف المسيرة فمنافذ التوزيع في كل مكان ٠٠٠ علي الارصفة وفي الاكشاك مع الجرائد والمجلات ٠٠٠ في المكتبات والجامعات ٠ بل في كل مكان تصل اليه اصدارات المركز في العالم العربي والاجنبي ٠ فاصدارات المركز ساهمت كثيرا في الحصول علي جائزة الكويت للتقدم العلمي وهي أكبر الجوائز العلمية علي المستوي العربي ٠ ويزيد عالم البناء فخرا أنها أصبحت مرجعا للعديد من الدراسات والبحوث ٠٠٠ ويتردد اسمها علي صفحات الكتب والرسائل العلمية ٠ كما تتردد أسماء الكتب التي اصدرها المركز وعددها عشرة كتب واثنى عشر دليل عمل تخطيطي كمرجع علمية للباحثين والدارسين في المجالين المعماري والتخطيطي ٠ وعالم البناء تسعد بالاقبال الكبير علي أعدادها القيمة التي تنفذ إصداراتها الأولي تباعا- كما تسعد بالاتصال بها من خلال ما يصلها من مراسلات عديدة من قرائها في مختلف أنحاء العالم العربي والاجنبي ٠ ولم تتوقف عالم البناء عن تطوير نفسها فقد خصصت أعدادا خاصة مميزة الورق والطباعة من أعدادها الشهرية لأصحاب الاشتراكات خارج مصر حتي تقف في مصاف المجلات الأجنبية مع الفارق ٠٠ فليس هناك في العالم مركزا استشاريا يتولي اصدار مجلة معمارية شهرية ٠٠ وهذا وضع فريد يتمتع به مركز الدراسات التخطيطية والمعمارية كما يتمتع بنشاطه العلمي والثقافي بخلاف نشاطه الاستشاري الأمر الذي دعى الي استقطاب طلبه العلم من مختلف بلدان العالم ليتزودوا بالعلم والمعرفة خاصة مع وجود المكتبة المعمارية والتخطيطية فيه وهي تضم حتي الآن حوالي عشرة آلاف مجلد قد لا يتوفر مثيلا لها حتي في بعض الجامعات العربية حتي أن البعض يعتبر المركز كجامعة خاصة ٠٠ تنشر العلم والفكر المرتبط بالقيم الحضارية خير أمه أخرجت للناس ٠

عالم البناء

شهرية . علمية . متخصصة

تصدرها جمعية إحياء التراث التخطيطي والمعماري

أسسها أ.د. عبد الباقي ابراهيم

أ.د. حازم محمد ابراهيم

سنة ١٩٨٠

مركز الدراسات التخطيطية والمعمارية

وحدة المطبوعات والنشر

ISSUE NO. (151) Feb .1994

- رئيس التحرير: د. عبد الباقي ابراهيم
- مساعد رئيس التحرير: د. محمد عبد الباقي
- مدير التحرير: م. هادي فوزي
- هيئة التحرير: م. لميس الجيزاوي
- م. أحمد كمال عبيد
- توزيع: زينب شاهين
- سكرتارية: سعاد عبيد

مستشارو التحرير:

- م. نورا الشناوي
- م. أنور الحماتي
- د. جليلة القاضي
- م. جمال بكري
- د. صلاح زكي سعيد
- م. صلاح زيتون
- د. عادل ياسين
- د. عبد الطيم ابراهيم
- د. علي بسبوني
- د. يحيى الزيني
- د. ماجدة متولي
- م. ماجد خلوصي
- م. محمد توفيق عبد الجواد
- د. محمد صلاح الدين حجاب
- د. مراد عبد القادر
- م. مندوح عزمي
- د. هشام فتحي
- د. نزار الصياد (امريكا)
- د. ياسل البياتي (انجلترا)
- م. جعفر طوقان (الاردن)
- د. عبد المحسن فرحات (السعودية)
- م. علي الغباشي (النمسا)
- م. محمد خير الدين الرفاعي (سوريا)

الأسعار والاشتراكات

الدولة	سعر النسخة	الاشتراك السنوي
مصر	٢٠٠ قرشا	٢٢ جنيه
السودان	٢٠٠ قرشا	٣١ جنيه
الدول العربية	٢٠٥ دولار	٤٢ دولار
أوروبا	٥ دولارات	٦٠ دولارا
الأمريكتين	٦ دولارات	٧٢ دولارا

كما يمكن إضافة ٣ جنيهات للإرسال بالبريد العادي

مبلغ ٩ جنيهات للإرسال بالبريد المسجل (داخل مصر)

المراسلات : جمهورية مصر العربية - القاهرة - مصر الجديدة

١٤ شازع السبكي - منشية البكري - خلف نادي هليوبوليس

ص ب ٦ سراي القبة - الرمز البريدي ١١٧١٢

تليفون: ٦٧٠٠٧٤٤ - ٦٧٠٠٢٧١ - ٦٧٠٠٨٤٣ فاكس: ٢٩١٩٣٤١

في هذا العدد

فكرة

حركة التأليف والنشر أشعة من النور ٧

موضوع العدد

مطعم روسيني بمصر الجديدة ٢٧

الكميتر في البناء ٣١

بحث المؤلف

الأصول المعمارية وتطوير عناصر التشكيل

بالحواسط في عمارة العصور الاسلامية ٢٤

حول مفاهيم التخطيط و البناء في فلسطين... ١٠

مشروع العدد

* مبني المحكمة العليا بالقدس ١٤

بمدرج كلية التجارة - جامعة القاهرة ١٧

مسابقات معمارية

واحة الثقافة ٢٠



صورة الغلاف :

مدرج كلية التجارة

جامعة القاهرة

م. حسني العيوطي

مبني المحكمة

العليا بالقدس

ص (١٤)

وكلاء

أحدث أنظمة الاستقبال من الأقمار الصناعية
أطباق استقبال ١.٢٠ ، ١.٨٠ ، ٢.٤٠



كاتراين
KATHREIN
المانيا

ميرتون
MIRIONE
كندا

الإنذار ضد الحريق
الإنذار ضد السرقة

الإذاعة الداخلية و الموسيقى الخلفية



عمارة برج النصر بالجيزة إيريال
مركزي و استقبال أقمار صناعية

ميرلود
merlaud
فرنسا

ROSSINI
SEA FOOD RESTAURANT
إيطاليا

شاركت فيه شركة فيجال بتركيب
نظام الإذاعة الداخلية و الإنذار ضد الحريق
و أعمال التليفون ونظام التحكم في الدخول

لل فنادق و المستشفيات و دور العبادة
والاندية والقري السياحية الخ

٩١ شارع جسر السويس خلف المريلاند - مصر الجديدة
تليفون : ٢٥٦٦٥٠٠ - ٢٥٨٣٩٣٩ فاكس : ٤٥٤٠٨٤٧

ميتال أكس



للصناعات الهندسية

سلك ناموس

سلك فلأتر

أسرار معدنية

جواجز أماع

مكونات المباني ذات المقاطع الخفيفة

مستلزمات المباني

شرك معدن بكافة أنواعه

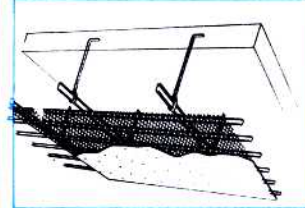
ريبلكس - خلفيات بياض

زوايا ركنية ا خارجي - داخلية

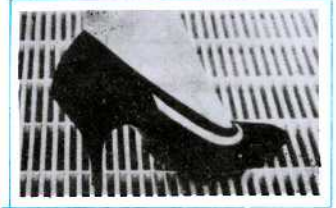
نهايات بياض

مكونات الأسقف المعلقة

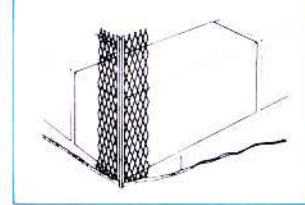
مشايات أماع



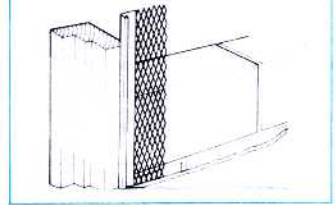
مكونات الأسقف المعلقة



مشايات أمان



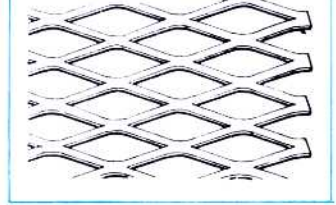
زوايا ركنيه (خارجي - داخلي)



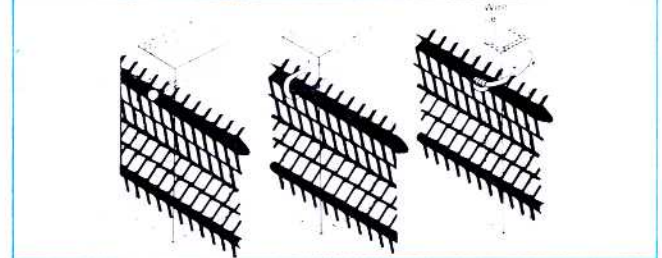
نهايات بياض



مستلزمات المباني



شبكة معدن بكافة أنواعه



ريبلكس - خلفيات بياض

المركز الرئيسي : ٢ . ش . أسما فهمي - مصر الجديدة - القاهرة - مصر

تليفون : ٢٩١٩٢٧٣ ، ٢٩٠٧٨٧٠

تلكس : ٢٩٨٤٠ METLX UN.

فاكس : ٢٩١٠٧٠٢

المصانع : الخانكة - القليوبية - مصر

تليفون : ٤٦٩٦٤٩٤

خدمة العملاء : تليفون : ٤٦٩٨٠٤٧



د. عبد الباقي ابراهيم

فكرة

حركة التأليف والنشر أشعة من نور

تجربة التفاعل بين الإنسان والبيئة في بناء العمران في منطقة شيبام جنوب اليمن. وقد سجلت هذه التجربة أثناء عملها في برنامج للأمم المتحدة في هذه المنطقة. وعندما انتقل عملها بعد ذلك إلى المغرب لم يتوقف إنتاجها الفكري فقامت بتقديم كتابها الآخر بالانجليزية عن (الزليج) وهي الفسيفساء الفخارية التي تغطي حوائط معظم المباني العامة والخاصة في المغرب. مكان تسجيلها لهذه الصناعة متضمنا أصول الحرفة والحرفيين أخذة بذلك جانبا من الجوانب التي تضمنها مجلدي كتاب الفن والعمارة في المغرب الذي أعد بتوجيه من ملك المغرب وقام بإعداده نخبة من المحررين والمصورين والموثقين الذين قاموا بتوثيق العمارة التقليدية والإسلامية في كل أرجاء المغرب بحرقها وحرفيتها. وسلمي الديملوجي بعد ذلك تقدم كتابها الثالث بالانجليزية عن الملامح المعمارية للإنسان والعمران في اليمن موثقة بذلك الارتباط الوثيق بين الإنسان والعمارة في مدن وقري اليمن شماله وجنوبه شرقه وغربه وهو توثيق علمي جدير بالاحترام. ويلحق بسلمي الديملوجي المعماري طارق البوري وهو أيضا عراقي المنبت يقدم كتابه بالانجليزية أيضا عن أسس التشكيل الهندسي في العمارة الإسلامية. وإن كان قد طرق من قبل في العديد من المؤلفات التي أعدها عدد من الأجانب إلا أنه مع غيره من شباب المعماريين العرب يستحقون التحية والتقدير علي هذا الإنتاج الوفير. وعلي جانب آخر يقدم لنا الدكتور جميل أكرم كتابه الأول بالعربية وهو يعتبر موسوعة مرجعية للتعرف علي اللوائح والنظم والقواعد الشرعية التي كانت تحرك العمران في المدينة الإسلامية في عصورها الأولى. ثم كان كتابه الثاني بالانجليزية. ونذكر أيضا بهذه المناسبة كتاب المعماري باسم حكيم بالانجليزية عن المدينة الإسلامية متخذًا في ذلك مثلا من مدينة تونس التي قام بتوثيق ملامحها العمرانية والمعمارية وأتبعه بتطليل مكوناتها وعناصرها ومقوماتها الحضارية. فجاء مرجعا علميا له أثره عند الباحثين عن الأصالة.

وإذا كان الشيء بالشيء يذكر فلا بد من أن يذكر الإنتاج العلمي لمركز الدراسات التخطيطية والمعمارية لكتاب هذه الفكرة والمتمثل في الكتب التي تم إصدارها عن المركز باللغة العربية متضمنة العناوين التالية:

تأصيل القيم الحضارية في بناء المدينة الإسلامية المعاصرة ، المنظور التاريخي للعمارة في المشرق العربي ، المنظور الإسلامي للنظرية المعمارية ، بناء الفكر المعماري والعملية التصميمية ، المعماريون العرب حسن فتحي ، المعماريون العرب صلاح زيتون ، المنظور الإسلامي للنظرية العمرانية ، وأخيرا موسوعة منظمة المدن العربية عن أسس التصميم المعماري والتخطيط الحضري بالاشتراك مع الدكتور صالح لمعي الذي كتب العديد من الكتب عن العمارة الإسلامية بالعربية والألمانية وأخيرا يصدر المعماري صلاح زيتون كتابه المرتقب عن عمارة القرن العشرين. الذي يعرض فيه لخواطره العلمية والمعمارية وتطور الفكر المعماري والنظرية المعمارية في الغرب وإن كان يمس تطور الفكر المعماري العربي بإيجاز لعدم ترابط المعماريين العرب وندره مؤلفاتهم وهو في نفس الوقت يعرض لجولاته المعمارية في أنحاء العالم والكتاب يعتبر عرضا عاما لعمارة القرن العشرين.

طالما تكرر الحديث عن نضوب المكتبة العربية من الإصدارات المعمارية والتخطيطية. من الكتب والمجلات أو من البحوث والدراسات. ولكن لابد من الإشادة هنا بالجهد الكبير الذي بذله وببذله العديد من المعماريين العرب سواء منهم المقيم في العالم العربي أو في المهجر. وإذا كانت دور النشر العربية لا تعنيها كثيرا الإصدارات المعمارية والتخطيطية وذلك بحجة ضمو سوق الكتاب في هذين المجالين إلا أن دور النشر الغربية تسمي جاهدة لنشر كل ما هو جديد علي هذه الساحة نون تردد فالكتاب المعماري والتخطيطي له قراؤه من العامة والخاصة من الطلبة والممارسين من الدارسين والباحثين. وقد جذبت المكتبة الانجليزية معظم الكتب المعمارية تليها المكتبة الفرنسية ثم الألمانية وغيرها من اللغات الأخرى ونتمنى المكتبة العربية في نيل القائمة مع أن العالم العربي من قبل قد أعطي الحضارة العالمية من علوم العمارة والعمران ما تشهد به المحافل العلمية في كل أنحاء العالم. لذلك لجأ بعض المعماريين العرب إلي نشر أعمالهم وإنتاجهم باللغات الأخرى ومنها الانجليزية والفرنسية. فظهر فكر حسن فتحي وأعماله في الإصدارات الأجنبية ولم يصدر عنه أي كتاب بالعربية بخلاف كتاب المعماريين العرب - حسن فتحي - والذي أصدره مركز الدراسات التخطيطية والمعمارية بالقاهرة ضمن إصداراته التسعة باللغة العربية سعيا إلي تأصيل الفكر المعماري العربي النابع من القيم الإسلامية والتراث المحلي والتراث العربي. ويأتي بعد ذلك مؤلفات المعماري العراقي رقع الجادرجي باللغة الانجليزية والتي تتمثل في كتابه الأول (شارع طه سمع ومهر) الذي يعرض فيه لتاريخ حياته العلمية والمهنية. ثم كتابه (مفاهيم ومؤثرات) الذي وضع فيه خلاصة فكره من واقع تجربته الطويلة والغنية بالإنتاج المعماري. ويأتي بعده في الانتاج الفكري ما نشر عن المعماري العراقي الدكتور محمد مكية المقيم في بريطانيا وهو بعنوان (POST ISLAMIC CLASSICISM) كتبه (كتعان مكية) يشرح فيه الفلسفة المعمارية لمكية ومدى التزامه بتأصيل القيم الحضارية للعمارة الإسلامية في المعمار المعاصر ونشرته إحدى دور النشر في لندن. ويأتي بعد ذلك المجلد الكبير لأعمال المعماري العراقي باسل البياتي والذي نشره أيضا بالانجليزية عارضا فيه نماذج من أعماله المعمارية والفنية التي تنهج منها ابتكاريا جديدا يربط بين مختلف الاتجاهات الفنية مترجما لبعض النصوص الدينية في تشكيلات معمارية خاصة في تصميمه لمسجد جامعة الملك سعود بالرياض بالملكة العربية السعودية. ومن العراق أيضا كتب المعماري عقيل نوري الملاحوش كتابه باللغة العربية عن العمارة الحديثة في العراق وطبع هذا الكتاب ونشر بالعراق فاقدا بذلك المستوي العالمي للطباعة والإخراج الذي توفره المطابع ودور النشر في الدول الغربية. وإن كان يزخر بالفكر العلمي والتوثيق التاريخي للتطور العمراني والمعماري في العراق. ويستمر النشاط العلمي والفكري دون توقف في التأليف أو النشر. وأخيرا تطالعنا الدكتورة سلمى الديملوجي. وهي معمارية عراقية شابة. بعدد وافر من المؤلفات المعمارية التي تعرضها عالم البناء بالتفصيل في أعدادها. الكتاب الأول بالانجليزية عن عمارة حضرموت. فهي تقدم



أخبار البناء

مصر

* تقرر تلبية جميع الاعتمادات التي طلبها محافظة القاهرة لتطوير منطقة منشية ناصر العشوائية التي تضرر جزء منها في حادث سقوط أبحار المقطم .

وتعتبر منطقة منشية ناصر ضمن المناطق العشوائية المدرجة في خطة لتطوير هذه المنطقة منذ فترة حيث تم إنشاء ١٨ مدرسة بها كذلك مشروعات المياه والصرف الصحي وزودت المنطقة بسبع محطات فرعية ، ويجري العمل حاليا علي إنشاء مشروع متكامل للصرف الصحي ومحطات رفع المياه بالمنطقة .

* تقرر تخصيص (١٠٠) مليون جنيه كدفعة أولى لصالح الاسكان منخفض التكاليف لبناء واستكمال ٢٤ الف وحدة سكنية بمناطق النهضة والسلام والمقطم ويجري حاليا الانتهاء من ٨ الاف وحدة في النهضة وسيتم استكمال ٤ الاف وحدة بالسلام والمقطم . وتبلغ التكاليف الاجمالية للوحدات التي سيتم بناؤها خلال العام الجديد نحو ٢٤٦ مليون جنيه سيتم تخصيص ٢٥٪ من قيمة هذه الاعتمادات لتوصيل المرافق والخدمات حيث أن هذه الاجراءات ضمن خطة المحافظة للقضاء علي مصادر التلوث وتقليل نسبة المياه الجوفية لحماية اساسات البناء .

دولة الإمارات

يتم حاليا بامارة دبي الاعداد لاجتماع اعضاء هيئة تحكيم تحت اشراف اليونسكو لانتقاء المخططات المعمارية المتميزة لبناء مركز " جمعة الماجد " للثقافة والتراث المزمع انشاؤه في منطقة القرهود وتضم هيئة التحكيم السيد جمعة

الماجد رئيس المركز ومجموعة من المعماريين الاجانب هم تشارلز كوريا من الهند ، هاري براون من انجلترا ، هانز هولين من النمسا ، جان مايسنر خبير اليونسكو . كذلك خبراء مكاتب هم جان ماري ارنو من المكتبة الوطنية ببائيس ، غسان اللحام مدير مكتبة الأسد الوطنية بسوريا ، كذلك السيد عبد العزيز عبيد عن اليونسكو ، والسيد عبد الله الهاشمي عن بلدية دبي . والملاحظ في أعضاء هيئة التحكيم عدم وجود معماري عربي من المعماريين المعروفين علي المستوى القومي والعالمي والذين يشاركون في المحافل الدولية المختلفة ولهم رصيد كبير في مجال الفكر والابداع .

مسابقة إعادة بناء أسواق بيروت

قررت الحكومة اللبنانية إعادة تعمير بيروت وأسواقها التي تعرضت للتدمير خلال حروب لبنان المتعاقبة ٠٠٠ لذلك تم تنسيق مسابقة عالمية للأفكار تشرف عليها وتنظمها " الجمعية اللبنانية لتنمية وإعادة بناء مقاطعة وسط بيروت المسماه (SOLIDERE) تحت رعاية الاتحاد الدولي للمعماريين UIA .

وهدف هذه المسابقة هو إعادة تعمير أسواق بيروت لتقوم بدورها الرئيسي في الحياة الاقتصادية والاجتماعية والثقافية بلبنان وذلك كسابق عهدا . وباب الاشتراك في المسابقة مفتوح لكل المتخصصين علي ان يكونوا معماريين ومصرح لهم بمزاولة المهنة . أو أن يمثل كل فريق عمل معماري ومصرح له بمزاولة المهنة .

تتكون لجنة التحكيم النولية من :

معماري/ عبد الواحد الوكيل (مصر/ بريطانيا)

ممثل الاتحاد الدولي للمعماريين .

معماري / اوروليويجار (اسبانيا)

معماري / امين البرزي (لبنان) وزير أسبق

الاستاذ / ناصر الشماخ (لبنان) سكرتير عام

الهيئة المنظمة للمسابقة (SOLIDERE) وعضو

مجلس ادارتها .

الاستاذ / سمير خلاف (لبنان) امريكا

معماري / بيير الكوري (لبنان) وزير سابق

معماري / بيير نيم (لبنان)

ممثل لجماعة المهندسين المعماريين اللبنانية

معماري / جين نوفل (فرنسا)

معماري / نبيل تابارا (لبنان)

ومما يحسب لهذه اللجنة التواجد القوي للمعماريين

اللبنانيين في لجنة التحكيم الدولية .

المواعيد : فتح باب الاشتراك

١٩٩٣/٢١/١ وحتى ١٩٩٤/٢/١٥

الجوائز: الجائزة الاولى ٧٥٠٠٠ دولار امريكي

الجائزة الثانية ٥٠٠٠٠ دولار امريكي

الجائزة الثالثة ٢٥٠٠٠ دولار امريكي

وستقوم الهيئة المنظمة بدعوة المبدعين أصحاب

المشاريع الفائزة لتسلم جوائزهم وللاشتراك في

القسم الثاني من المسابقة والذي يشمل التعاقد

علي التصميم .

ولمزيد من المعلومات يتم المراسلة علي العنوان

التالي :

BEIRUT SOUKS COMPETITION C/O
BOARD OF FOUNDERS OF SOLI-
DERE

89 INDUSTRY AND LABOR BANK
BUILDING RIYADH AL SOLH
STREET

BEIRUT CENTRAL DISTRICT BEI-
RUT, LEBANON

مواقف

تحية للمعماريين والمهندسين اللبنانيين الذين احترمو انفسهم واثبتوا التزامهم الوطني نحو مهنتهم . ولم يتركوا مصير مشروعاتهم لغيرهم تحية لهم وقد احتلوا مواقع خمسة أعضاء لجنة تحكيم مسابقة تطوير منطقة السوق القديمة في بيروت والتي أعدتها اليونسكو بالتعاون مع الاتحاد الدولي للمعماريين . . . فقد أصبح لهم الغلبة والصوت الأعلى في اختيار أنسب المشروعات التي تناسب بلدهم عمرانيا واقتصاديا واجتماعيا ولم يتركوا مصيرها بين أيدي من لا يرعي مصالحهم ولا يحترم تقاليدهم ويحملهم الجلد والسقط كما كان بالنسبة لمسابقة مشروع مكتبة الاسكندرية التي لم يشارك في تحكيمها إلا معماري مصري واحد بون اعتبار لجمعية المهندسين المعماريين المصرية التي تعتبر عضوا في الاتحاد الدولي للمعماريين ولكنها لم تحترم هذه العضوية ولم تستعملها في صالح مصر . وإن دل ذلك علي شيء فإننا يدل علي غياب الجمعية عن الأحداث المعمارية التي تمس مصر وقد تركت أمورها لغيرها حتي أن بعض أعضائها قاموا ليحيوا لجنة التحكم الأجنبية وليصفقوا لاختيارها لأخطر تصميم معماري سوف تكلف مصر الكثير . وفي ذلك تمسحا بالفكر الغربي فليأخذوا من المعماريين والمهندسين اللبنانيين المثال والقوة واحترام النفس مع احترام المهنة . وليكف بعض الذين يدعون حرصهم علي المهنة عن التباهي والتفاخر بأجادهم التي يعرف حقيقتها القليلون . وهم يتظاهرون بالقوة الحسنة أمام شباب المعماريين في اللقاءات والمحاضرات مع أن تاريخهم مليء بالمتناقضات المهنية . فمنهم من تعدي علي حقوق زملائه من القدامى ليحصلوا علي المشروعات التي هم أحق بها من واقع الممارسة . . . ومنهم من تعدي علي كرامة المهنة ولم يراعي حقوق الزمالة بطرحهم مسابقات حول مباني قام زملائهم بتصميمها بون احترام لهم ومنهم من قام بابتزاز شخصية أنبية كبيرة وقدم لها ما يشين المهنة حتي وصلت فطته للقضاء والجامعة والنقابة والشباب من المعماريين يري كل ذلك وييري صورا سيئة لمن يحاولون قيادة الحركة المعمارية . . .

البقية ص ٣٧



معرض
مستلزمات
تجهيز
الفنادق
والمنشآت
السياحية .

في تناغم جميل اجتمع بمركز القاهرة الدولي للمؤتمرات عدداً كبيراً من الشركات المتخصصة في تجهيز الفنادق والمنشآت السياحية ، وعلي الرغم من تعدد وتنوع تلك التخصصات الا ان الهدف من هذا الحشد الكبير كان من أجل الارتقاء بمستوى التجهيز وعرض لأحدث المنتجات والأفكار المبتكرة . وقد ضم المعرض الذي اقيم في الفترة من ١٧ الي ٢١ نوفمبر الماضي شركات مستلزمات الديكور الداخلي من أسقف مطقة وستائر ومفروشات وتجهيزات مطابخ ومغاسل وأبواب منزلية وتجهيزات للصالات المتخصصة مثل قاعات البولينج والاستماع وكذلك السخانات الشمسية . وقد ظهرت المنتجات المختلفة بصورة لافتة مشرفة تجذب المتخصصين من رجال الاعمال والاستشاريين فجات مبهرة تعبر عن نجاح المعرض .

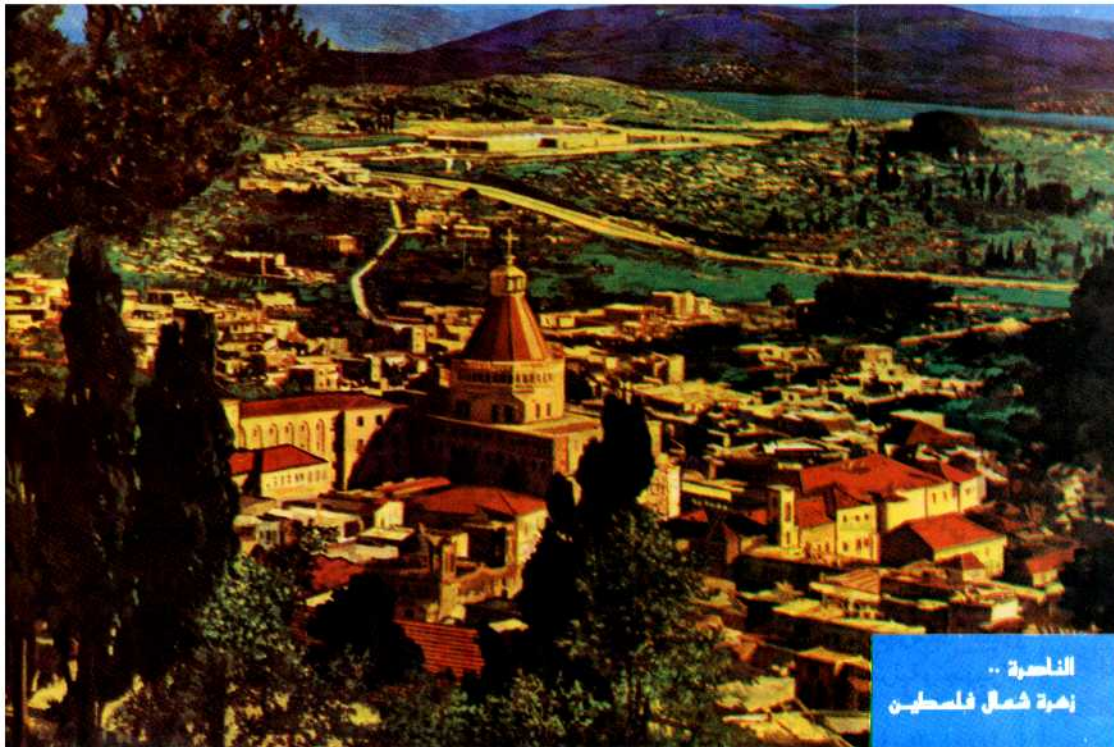
كاليفورنيا

كلا من "حسن فتحي" و "رمسيس ويصا واصف" وسيكون الفيلم جاهزا للعرض في اول الربيع القادم . . . وعلي الراغبين في إقتنائه الاتصال بالمؤسسة لتزودهم بنسخة منه . ولزيد من المعلومات يمكن الاتصال بالعنوان التالي IASTE 94" CONFERENCE CENTER FOR ENVIRONMENTAL DESIGN RESEARCH, UNIVERSITY OF CALIFORNIA 390 WURSTER HALL BERKELEY, CA, 94720, U.S.A. TEL: 510.642.2896. FAX:510.643.5571

تقوم المؤسسة الدولية للدراسات البيئية التقليدية (IASTE) والمهتمة بتأصيل القيم المعمارية وإحياء التراث بتنظيم مؤتمرها الرابع في الفترة من ١٧-٢٠ ديسمبر ١٩٩٤ في تونس العاصمة . . . تحت شعار " القيمة في التراث "وموضوع المؤتمر هو قيمة البحث في تأصيل واحياء الطابع القديم للمنازل ومن ناحية اخرى قامت نفس المؤسسة بانتاج فيلم عن البناء بالطين واسمه " AKKIWAN " وهو يضم تغطية شاملة لآعمال



منظر عام لمدينة عكا



الناصرية ..
زهرة شمال فلسطين

الناصرية زهرة شمال فلسطين

موضوع العدد

حول مفهوم التخطيط والبناء في فلسطين

م/ صبحي قحاش



مدينة نابلس

اتاحت لي الفرصة وأنا اعيش في المهجر (كندا) ان اتعرف علي مؤسسة OCSO الكندية لاعمل متطوعا بالارض المحتلة للتدريس في قسم العمارة بجامعة النجاح بصفتي معماري ومخطط مدن ، وخلال هذه الفترة استطلعت ان اتسس اكثر فاكثر المسيرة السلمية القادمة . . . والتي بطبيعة الحال ستقودنا الي مرحلة الاستقرار يتبعها طفرة من البناء والعمل السريع لا مثيل لها من قبل ، وهنا يأتي دورنا لتقديم المشورة والتصيحة في حينها علي ضوء ما نملك من خبرات متواضعة سواء في المجالين العربي والعالمي . إن الفكرة المطروحة في هذه المقال بسيطة ولكنها معقدة في الوقت نفسه ، واستطيع ان أجزها في النقاط التالية :-

إن التطوير العمراني والازدهار الاقتصادي قادم لا محالة وهذا التطوير سيؤدي الي تأمين احتياجات السكان من الارض ، ولكنه سيكون سريعا وسيأخذ مكانه ضمن المدن والقرى الحالية وسيزيد من اعبائها ، وخاصة انها تعاني حاليا زيادة في الكثافة ونقص في الخدمات ، اسوة بما حدث لمدن مشابهة - لذلك لا بد من ان يأخذ التطوير العمراني مسارا جديدا ،

المدن العربية القديمة وبها ما يميزها بالعمران المبدع وكانت هذه المدينة محاطة بسور ، وتقوم حولها الأراضي الزراعية ، ثم سلسلة من الجبال العالية . ماذا حدث بعد الثورة اليمنية بالسستينيات ؟ نمو سريع وتطور في البناء اندفع نحو الأراضي الزراعية المحيطة حتي وصل حدود سلسلة الجبال ٠٠٠ . والآن عندما تزور المدينة تجد الشوارع الرئيسية مزحمة جدا وتعاني من مشاكل كثيرة أهمها مشكلة مياه الأمطار والمجاري وطبعا هذا المنظر لا يليق بمدينة عريقة لها تاريخها الحضاري والعمرائي المعروف . فلو كان هناك انتباه بسيط للمحافظة علي المدينة القديمة ومحيطها الزراعي ٠٠٠ . وتوجيه مسيرة العمران السريع لمكان آخر ، لما حدثت هذه الكارثة العمرانية .

ونفس الشيء حدث لمدينة الكويت القديمة التي كانت مبنية من الطين المطلي بالشيد ، والأزقة الضيقة ، ولها سور خارجي ، وعندما جاء التنظيم عام ١٩٥٢ كان القرار السياسي لأمير الكويت بتوزيع الثروة علي السكان ، وتم ذلك بفتح شوارع وإقامة مشاريع في المدينة القديمة ، وبهذا تم هدم السور والبيوت بحجة توزيع الدخل ، وفقدت بذلك مدينة الكويت تاريخها وتراثها الذي لا يقدر بثمن ، وأصبحت العاصمة من المدن المتكلفة في العالم ، وكان من الأفضل إنشاء مدينة أو مدن جديدة بجانب المدينة القديمة .

وها هي المدن الفلسطينية ، كلها مدن غير متوازنة ، بمعنى أن التوازن ما بين عدد السكان ونوع وعدد الخدمات والمرافق اللازمة ، وعلينا أن نتنبه لهذا الوضع وأن لا نسمح للطفرة العمرانية السريعة بزيادة المشاكل الموجودة بدلا من حلها ، وهذا يقودنا إلي ضرورة إعداد المخططات التنظيمية لها لتحقيق التوازن المطلوب ، وتوجيه مسار التطور السريع في مسار آخر ألا وهو مسار المدن والقري الجديدة ، وبذلك نكون قد حصلنا علي مدينتين سليمتين بدلا من مدينة واحدة غير سليمة ٠٠٠ . وهكذا .

* فلسفة المدن الجديدة

بدأت فكرة انشاء المدن الجديدة أوائل الستينات ، وكانت بريطانيا من الدول الرائدة في هذا المجال ثم تبعتها باقي الدول ، وفي أواسط السبعينات تم اختيار أفضل ثلاثة مدن جديدة في العالم وكانت علي التوالي:

١- مدينة Milton Keynse في بريطانيا

٢- مدينة Irvin في فرنسا

٣- مدينة Tapiola في فنلندا

كما حصل مخطط مدينة تابيولا Tapiola علي جائزة أحسن مدينة وهو البرفسور Heikki von Hertzon والتي اعتبرت آنذاك أفضل نموذج فنلندي لكونها نموذج فريد ومميز .

الهدف الرئيسي هو خلق مدينة جديدة لكل فرد مهما كان عمره (صغير أو كبير) تتواجد فيها التجمعات أو المجموعات الاجتماعية المختلفة لتعمل وتعيش بانسجام مع بعضها البعض . فالفكرة إذن ليست عمل ضواحي بل خلق مدينة متكاملة لخدمة الإنسان وعائلته في كل المجالات .

المدن الأخرى (الحالية) تعاني الكثير من الضوضاء ، والتلوث ، وقلة الخدمات والمرافق ، والاختناقات المرورية ، وارتفاع معدلات الضرائب ، وارتفاع أسعار الأراضي والعقارات ، والنقص في المساحات والحدائق ٠٠٠ الخ .

أما المدن الجديدة فقد جاءت بدون شك الجواب الوحيد لحل كل المشاكل العمرانية لأي مجتمع عصري ، وجاءت متزامنة ومتوافقة مع إعادة إحياء المدن القديمة .



أحد الأحياء القديمة بمدينة نابلس

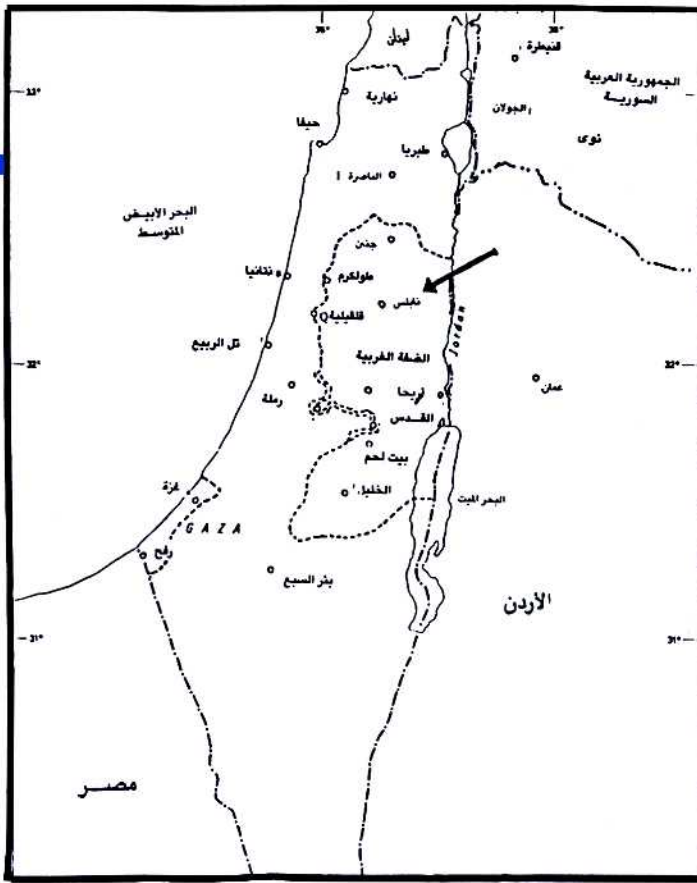
وذلك باستحداث مدن وقري جديدة متكاملة الخدمات . وفي نفس الوقت نستمر في إعادة تخطيط المدن والقري الحالية وتأمين كافة احتياجاتها من مرافق وخدمات ٠٠٠ الخ .

وبهذه الفكرة البسيطة نكون قد حصلنا علي مدينتين بدلا من مدينة واحدة . وعلي قريتين بدلا من قرية واحدة ، تكون كلها سليمة ويعيدة عن المشاكل التي يصعب حلها حتي لو توفر المال اللازم ، وعلي الأقل تكون خالية من التلوث في المستقبل .

الخلفية التاريخية،

بعد ظهور الثورة الصناعية وقعت الكثير من المدن في أخطاء عديدة كنتيجة لسوء التحكم وسوء الاستغلال ، وتعتبر أحد كوارث الماضي وأعظمها . فالمفروض أن تكون المدينة موجودة لخدمة السكان وليس العكس ٠٠٠ فالبليات ومجاسنها يحتاجون لدافعي الضرائب ولو علي حساب راحة السكان ، ومن الحقائق المعروفة لكثير من المدن الحالية أنها تقدم الماء النظيف ، والأحياء الجميلة ، وتوفر فرص العمل ، وتبني المراكز الثقافية ، والترفيهية ٠٠٠ الخ . وعندما نتفحص هذه الأمور كلها من الزاوية الاقتصادية نكتشف في مراحل مبكرة خطأ هذه التوجهات ٠٠٠ فالمدنية لها حجم يجب أن لا تزيد عنه ، ولها توازن ثابت ومعروف بين عدد السكان (الكثافة) ونوع وعدد الخدمات والمرافق اللازمة ، وإذا زادت عن معيار معين أصبحت مكلفة وغير اقتصادية .

من المعروف أن مدينة صنعاء اليمنية العاصمة الجميلة التي هي من أجمل



لقد أحدث مخطط مدينة Tapiola الجديدة في فنلندا ثورة جديدة في مفهوم التخطيط والبناء وذلك بالاعتماد على الذات . . . وأنشأوا المؤسسات غير الربحية وكان شعارهم وهدفهم ليس فقط بناء مساكن بل خلق جو اجتماعي وصحي للإنسان المعاصر وعائلته ، وكانت هذه المؤسسات مسنولة عن التخطيط وعن التمويل وعن الإنشاء وعن أماكن العمل وعن الشوارع وعن الماء والكهرباء وعن الحدائق وغيرها . فكانت مدينتهم بحق مدينة ابداع حضاري للإنسانية ونموذجا دراسيا للدول التي تريد أن تتعلم منها وتستفيد من هذه التجربة الرائدة للعلاقات الاجتماعية والاقتصادية .

لقد اقيمت مدينة Tapiola على مساحة تعادل ٧٠ هكتار وكأحد سبعة مدن جديدة استحدثت خارج العاصمة هلسنكي ، وصممت لتستوعب في المرحلة الاولى حوالي ١٠٠.٠٠٠ نسمة سوف تتضاعف في المستقبل ، وكانت الخصوصية للإنسان وقربه من المحيط الطبيعي (البيئي) الغير ملوث الهواء ، هي المبادئ الأساسية التي اعتمدها مخطط المدينة ، بالإضافة إلى توفير المحيط الآمن ، وتوفير النشاطات الواسعة والمختلفة . وكان المركز التجاري الرئيسي الجديد منافسا لمركز العاصمة ، وكان المركز للأعمال التجارية والإدارية ، والثقافية والترفيهية .

الاستراح الفضل

لا يمكن بل لا نستطيع تحسين البنية السكانية إذا اعتمدنا فقط على توسيع وتطوير المدن الحالية ، وهذا بالطبع غير منطقي إذ لكل مدينة حجما لا تتعداه وإذا زاد الحجم عن معيار معين فإنه يصبح مكلف وغير اقتصادي بالدرجة الأولى . لذا لا بد من التوجه إلى بناء المدن والقرى الجديدة والتي يجب أن تنمو من الواقع الجغرافي والمناخي ، ومن التراث المحلي ، ومن العادات والتقاليد ، وعليها أن تجيب على طبيعة وأسلوب الحياة لأهلنا وأولادنا بمجتمعنا .

السؤال المطروح الآن هل نقيم مدن وقرى جديدة أم نعيد بناء وتطوير مدننا وقرانا الحالية ؟ الجواب واضح ٠٠٠ لا بد من بناء وتطوير الاثنين معا . إن إعادة تخليط المدن والقرى الحالية ضروري جدا لأن هناك الكثير من الجهود الإنسانية قد استثمرت ولا تزال موجودة حتى هذه اللحظة . . . ولكن لأحد يستطيع طرُق أو حل المشاكل الحالية بدون إقامة المدن الجديدة وذلك لمواجهة التحديات والضغوطات لزيادة حجم البناء ، ولا يمكن لاقتصادنا أن يكون سليما إذا لم يكن هناك تخطيط سليم للحفاظ على الصحة العامة وهكذا بالنسبة للأمور الأخرى كالزراعة والصناعة وغيرها . وإنني اتسامل عندما نريد حل مشكل مروري معين مثل استحداث تقاطع على ثلاث مستويات فإنه يكلف ليس فقط ثلاثة أضعاف الحل على مستوى واحد . . . بل عشرة أضعاف !!! وهذه هي الحقيقة بعينها ، فلماذا ننتظر حين وقوع المشكلة . . علينا إذن الآن تلافيا والابتعاد عنها .

المدن الحالية نظرا لظروف الاحتلال تعتبر مكتظة بالسكان أكثر من اللازم ومعدلات الكثافة السكانية تفوق المعدلات المسموح بها ، علاوة على ارتفاع اسعار الاراضي ، وعدم توفير المرافق والخدمات التحتية ، والفوقية اللازمة . هذا يعني ضرورة إعادة تقييم الوضع الحالي على ضوء السياسات الجديدة وأعداد المخططات الهيكلية اللازمة والسريعة من أجل السيطرة على كافة الاستعمالات المختلفة وتوجيهها بالاتجاه الصحيح حتى ولو ادى ذلك الى وقف البناء لفترة زمنية معقولة .

كما ان المدن الجديدة المقترحة التي تحتاجها بلادنا لن تكون نسخة طبق

يوضح الجدول العلاقة ما بين ادارة المشروع (المنسق العام) وصاحب العلاقة (السلطة) وبين الجهات المصممة (الاستشاريين) والجهات المنفذة (المقاولون) .

الاصل من المدن الأخرى التي سبقتنا في هذا المضمار ، ولكنها ستحمل نفيس المبادئ العامة التي تؤمن للإنسان احتياجاته بأقل التكاليف . ان من اهم مميزات هذا الاقتراح توجيه رؤوس الاموال القادمة من الخارج او حتى المستثمرة مطليا نحو الاتجاه الصحيح ، وقد لا تظهر نتائج المموسة خلال السنوات القليلة القادمة . بل المقصود هو ضمان وجود عمران سليم في المستقبل نفتخر به جميعا بأنه انجاز تاريخي بعيد لنا مجد المدينة العربية والفلسطينية .

انواع المدن والقرى المقترحة:

العاصمة/ القدس العربية

ستكون الرمز للنضال السياسي ، والثقافي ، والديني ، ويجب عدم اعطاء الفرصة لزيادة او تشجيع التوسع التجاري والصناعي على حساب متطلبات التكوين السياسي والثقافي والديني ، وذلك بهدف المحافظة على كفاءتها الوظيفية وعدم زيادة المشاكل المرورية (الاختناقات) وحمايتها من التلوث البيئي .

المدن الجديدة المقترحة:

من اجل استيعاب القادمين الجدد والعائدين الي الوطن ومن اجل استيعاب الزيادة السكانية الحالية فانه يلزم إقامة مدن جديدة موزعة توزيعا جغرافيا متناسقا مثل:

- مدينة جديدة بمنطقة نابلس - مدينة جديدة بمنطقة حنين - مدينة جديدة بمنطقة رام الله - - مدينة جديدة بمنطقة الخليل - مدينة جديدة بمنطقة اريحا

المدن الحالية:

يلزم تقييمها على ضوء الخطة القومية وتحديد اهدافها واحجامها وتوفير المرافق والخدمات اللازمة ، ومن ثم تقدير الزيادة او التوسعة او ربما عدم السماح للزيادة السكانية .

المخيمات العالية:

المخيمات الحالية ظاهرة خاصة جدا ولا بد من تحسينها وتطويرها ولكن ليس فقط بمفهوم تحسين الشوارع والخدمات ٠٠٠ الخ . بل اعطاؤها حقها بالحياة المصرية كمجتمع بشري صمد وناضل وحان الوقت لمكافاته واقترح استحداث موقع مجاور للمخيم للانتقال اليه والذي سيكون علي شكل ضاحية جديدة يمكن تطويرها إلي مدينة جديدة بالمستقبل . أما الموقع القديم فيلزم المحافظة علي بعض المنشآت والمباني فيه والتي يمكن استعمالها بعد ادخال الاصلاحات عليها وتكون بمثابة تاريخ حفوظ عليه كمرحلة من المراحل التاريخية للدولة .

مدن ذات طابع مميز:

- مدن تعليمية: مثل منطقة بير زيت يمكن تطويرها لتصبح مدينة تعليمية كبيرة لها طابعها ويعتمد نموها علي النمو التعليمي ومتطلباته .

- مدن سياحية: مثل منطقة أريحا في الشتاء ، ومنطقة شواطئ غزة للسياحة ، ومنطقة رام الله للمصايف ، ومنطقة القدس وبيت لحم للزيارات الدينية . . . الخ .

- مدن صناعية: مثل مناطق البحر الميت لاستخراج الفوسفات ومناطق استخراج الحجر الطبيعي ومناطق الصناعات المحلية وأية صناعات حديثة متطورة

- مدن زراعية: وهي تهتم بصناعة الزراعة وتطويرها استحداث القرى الزراعية هو الأساس في تطويرها إلي مدن زراعية تفي بكل الاحتياجات الزراعية والثروة الحيوانية والسمكية .

القرى الجديدة:

لا بد من اعتبار تحضير الريف مسألة أساسية ، فالريف هو الأساس للعملية العمرانية . فقد سبقتنا الجزائر في السبعينات حيث كان لها برنامج طموح ومعروف وهو بناء ألف قرية للفلاحين ، واليوم جاء الوقت لإعطاء هذا الموضوع حقه مع الالتزام بتحسين وتطوير القرى الحالية (القائمة) .

إدارة الجديدة:

لا بد من استحداث مؤسسات جديدة لإدارة المدن الجديدة وتكون مؤسسات غير ربحية ، لديها القدرة علي العمل الجماعي ، وترجمة السياسات العليا ، وذات دور قيادي يستطيع تطوير أو تطوير الخبرات العالمية حسب متطلباتنا وعاداتنا المحلية .

التشريعات الخاصة (التوصيات):

وحتى تبدأ من حيث انتهى الآخرين ونستفيد من تجارب من سبقونا سواء في الشرق او الغرب هناك الكثير من التشريعات الرئيسية التي يجب أن تواكب الحركة العمرانية السريعة وأهمها علي سبيل المثال:

تصريح خاص بالمدن الجديدة: إصدار تصريح من القيادة السياسية يعكس تطلعات الشعب نحو التطور العمراني وتوجيهه بالاتجاه الصحيح نحو بناء المدن والقرى الجديدة، واعتبار هذه الفكرة من الأفكار التي لها الأولوية في العمل لدي كافة المؤسسات ذات العلاقة في التخطيط القادم ، مع التركيز علي إعادة تخطيط المدن والقرى الحالية (القديمة) بما يتناسب واحتياجاتها من مرافق وخدمات . . . الخ ، ويعني آخر يجب أن لا يكون التطور العمراني السريع علي حساب مدننا وقرانا الحالية فنحن بحاجة إلي الاثنين معا .

الأراضي الزراعية : التوسع العمراني يجب أن لا يكون علي حساب الأراضي الزراعية . . . وبهذا يلزم اصدار تشريع يمنع إنشاء المدن والقرى أو التوسع لها في المناطق أو الأراضي الصالحة للزراعة ، وبهذا نحمي الكنز

الزراعي لأولادنا .

التراث العمراني: حماية التراث العمراني (المباني القديمة) التي بناها الآباء والأجداد وذلك بعدم هدمها ، والتشجيع علي إعادة وصيانتها وترميمها ، وتقديم القروض والمنح اللازمة والمناسبة لها .

التلوث: حماية البيئة والطبيعة من التلوث بكافة أشكالها بما في ذلك المياه الجوفية والبحرية والنهرية .

البناء: وقف البناء بصفة عامة لمدة مناسبة لحين وضع خطة أو خطط استراتيجية عامة كسياسة ارشادية وتوجيهية . **التدريب الفني:** فتح الباب علي مصراعيه للتدريب المهني والتقني وزيادة النورات والفصول الدراسية التي تتواكب مع هذه المرحلة، وكذلك بالنسبة للدراسات التخصصية في مجالات إدارة المشاريع .

الأصالة والتراث: تطويع كافة الأفكار والمشاريع التي تأتي من الخارج علي شكل هبات أو تصميمات بما يتناسب وعاداتنا وبيئتنا المحلية ويجب وضع بصماتنا علي كل ما هو قادم وإلا سنكون تحت رحمة السرعة التي يصعب السيطرة عليها في حينها ونحصل علي صور غير متجانسة للعمران بعيدة كل البعد عن الأصالة التي نملكها .

العزل الحراري: المحافظة علي الطاقة كأحد وأهم العناصر التي يجب مراعاتها عند الموافقة علي أي مشروع ، وذلك بعمل كافة الوسائل التقنية للعزل الحراري ، وهذا التشريع إذا ما تم تنفيذه بدقة علي المشروعات كلها سوف يوفر ما لا يقل عن ٤٠٪ من الطاقة اللازمة للتدفئة أو للتبريد .

المواد المحلية: ضرورة استعمال المواد المحلية لكافة المشاريع واعتبار ذلك من أساسيات الطابع المحلي المنشود فالحجر الطبيعي له سحره المعروف بالواجهات الخارجية إذا ما أحسن استعماله ولكن شريطة أن يكون للفحص المختبري يوره في تحديد النوعية المناسبة .

الطاقة: تطوير الطاقة نظرا لضرورة الحصول عليها لتغطية احتياجات المدن والقرى ولكافة الاستعمالات الصناعية والزراعية وغيرها فإنه أصبح من الضروري التفكير في مصادر الطاقة ، ويلزم أن تكون موزعة حسب الحاجة وحسب المواقع الجغرافية وهي مثلا:

- منطقة قطاع غزة حيث يمكن استحداث محطات تنقية من البحر للحصول علي المياه في نفس الوقت الحصول علي الكهرباء . .

- منطقة الخليل ومنطقة رام الله و نابلس وجنين تصلح لاقامة محطات توليد كهرباء رئيسية .

المؤسسات : تكوين لاجهزة الإدارية والفنية والمؤسسات الغير ربحية لمرافق المسيرة العمرانية بكاملها وعلي كافة المستويات المحلية والاقليمية ، وأن تضع في مقامها الأول إقامة المدينة أو القرية العربية الفلسطينية الحديثة نون أن تفقد شخصيتها وهويتها ، وبهذا نستطيع أن نقيم تاريخ جديد للمدينة العربية يعبر بصدق عن طموحاتها وتلبي كافة احتياجاتنا المستقبلية .

مع استحداث مؤسسة أو معهد وطني للخراطة وتكون مهماته الأساسية عمل وتجهيز المخططات المساحية وتحديثها كل عام أو كل عامين ، بهدف تزويد كافة الجهات المعنية بما يلزمها من معلومات ويمكن تطويره بالطرق الحديثة لاستعمال أجهزة الكمبيوتر ليكون مرجعا أساسيا وتشمل المؤسسات أيضاً مؤسسة عامة للتخطيط تشمل كافة القطاعات المختلفة مثل: الاقتصاد ، السكان ، الزراعة ، والموارد الطبيعية ، التلوث وحماية البيئة ، الصحة ، الثقافة . . . الخ . ويمكن المباشرة الآن بتكوين لجان لكل قطاع لتكون نواة للمستقبل .

مشروع العدد

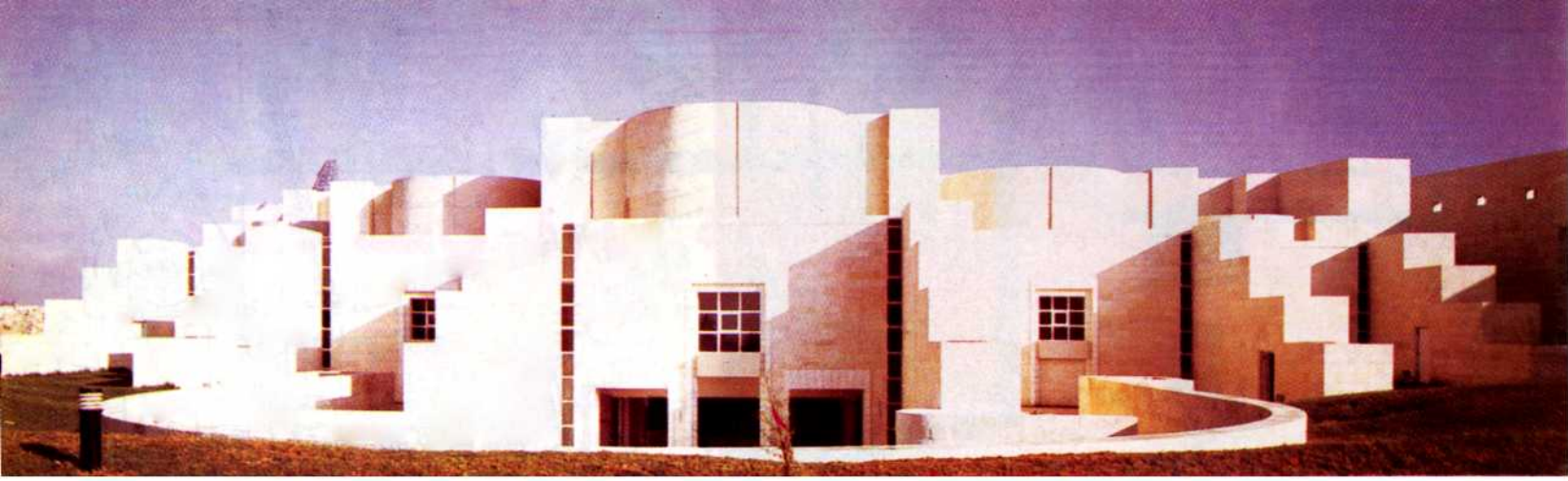
مبني
المحكمة
العليا
بالقدسالمعماري :
رام كامي

الصالة المؤدية قاعات المحكمة

نعرض في هذا العدد مبني المحكمة العليا " بالقدس" وهو المشروع الفائز بجائزة التصميم في المسابقة العالمية التي اقيمت سنة ١٩٨٦ والتي فاز بها المعماري المتميز " رام كامي" ٠٠٠ وقد كانت نتيجة هذه المسابقة مفاجأة في حد ذاتها حيث تميز المبني الفائز بالجرأة والتعقيد ، في حين رأي جمهور المعماريين آنذاك ان طابع المبني ووظيفته تتطلب حلا معماريا اكثر وقارا وبساطة .

وبالرغم من جرأة التصميم الا انه يعكس الطابع العام لمدينة " القدس " حيث ابتعد عن استخدام الخرسانة الظاهرة ليعطي المبني انسابية ووقار يليق بما في المدينة من طابع عام .

ويمثل مبني المحكمة العليا تطورا ايجابيا لاعمال المعماري رام كامي حيث اهتم المعماري بمعالجة تتابع الفراغات وعلاقتها باتجاهات الحركة داخل المبني ٠٠٠ ولم يستخدم الاشكال النمطية المدخل او معرات الحركة بين العناصر الراسية للعيني وانما علي العكس لجسا الي المدخل المنكسر والمختفي لاعطاء ايحاء بالسرية والتضليل لابرز اهمية وظيفة المبني . والطابع العام للمشروع هو التباين بين الكتل والعناصر ايضا لابرز اهمية المبني . صممت ساحة القضاء بعناصر مماثلة لما كانت عليه في فترة الانتداب البريطاني بفلسطين حيث يعتمد الفكر



التصميمي علي محورين اساسيين احدهما ينبع من
طبوغرافية القدس والاخر تأثره بالطريق المار بقمة
القل المكشوف والمنشأ عليه مباني الحكومة. حيث
يصطف المبني مع هذه المنشآت بشكل واضح .
والمبني يتسم داخليا وخارجيا بخصائص القرن
التاسع عشر لذلك كان من المفضل بنائه في وسط
البلد وليس علي هذا التل .

وصف المشروع :

نصل الي المدخل المختفي للمشروع عن طريق ممر
الاعمدة الذي يعطي مهابة للمدخل علي طراز
المدخل الفرعونية ، نجد بعد ذلك بهو المدخل الذي
يتصل عن طريق سلم حديدي بساحة انتظار
السيارات والتي تتوسطها بحيرة صناعية تصفي
حيوية علي المشروع .

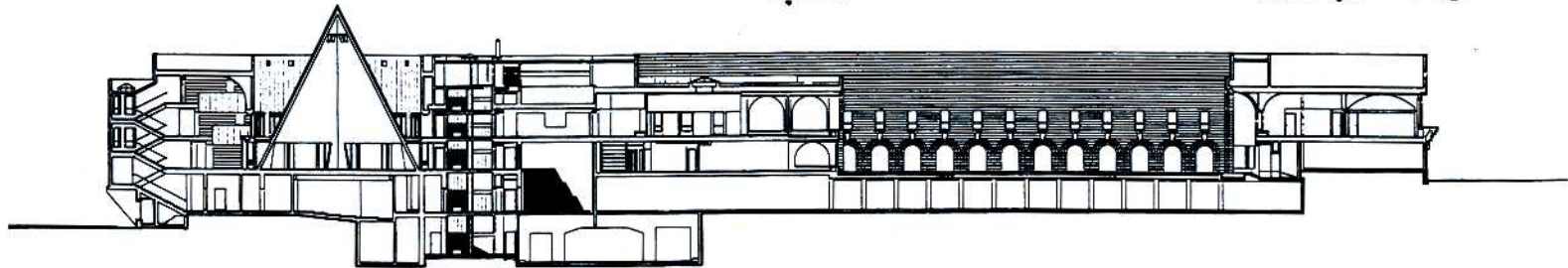
ونجد في مستوي المدخل: المدرج وقاعة الاحتفالات
(أو الاجتماعات) الرئيسية والتي تقع اسفل المكتبة
مباشرة... والمكتبة من العناصر المسيطرة في
المشروع وتقع في الطابق التالي ونصل اليه عن
طريق سلالم دائرية ومنحدرات حيث يوجد به عنصر
الربط بين جميع العناصر وهو الصالة الكبرى حيث
تربط بين المكتبة الرئيسية بكتلتها المكعبة وطابقها



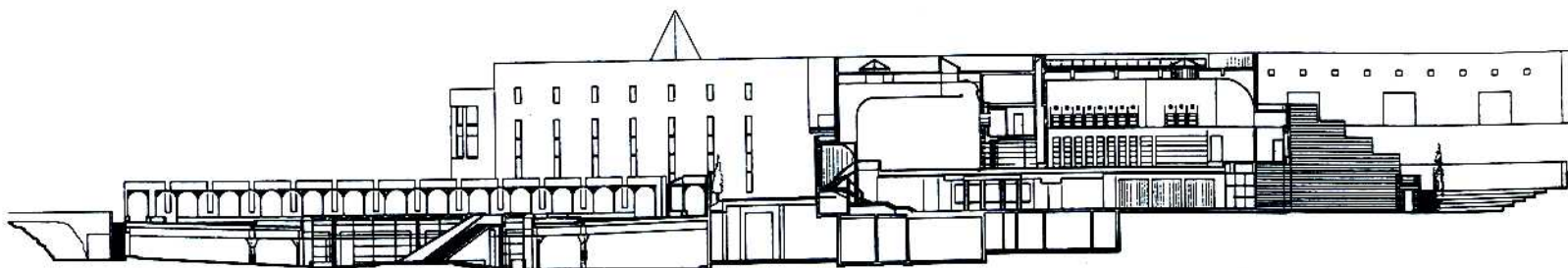
المكتبة



غرفة الاجتماعات



قطاع مار في المكتبة و قاعة القضاء



قطاع مار في قاعة المحكمة الرئيسية و منطقة انتظار السيارات

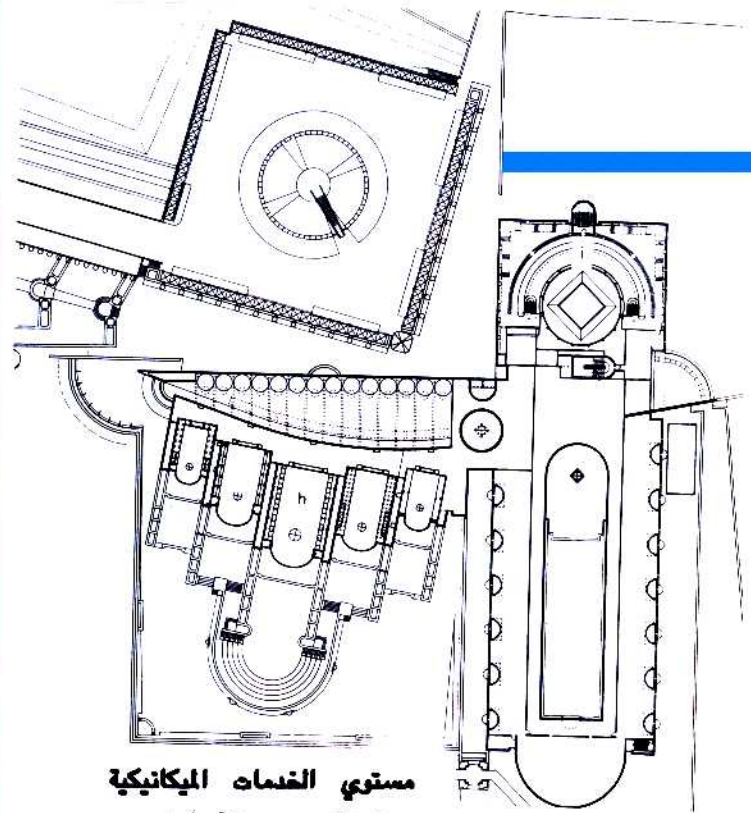


الفناء المركزي في المبني الإداري
تتوسطه نافورة المياه لتلطيف الجو

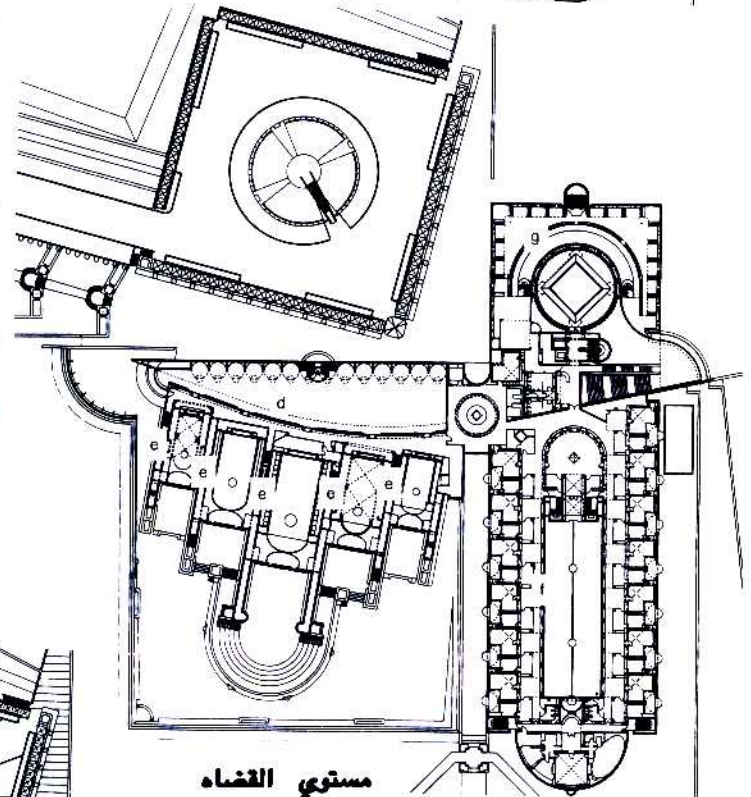
وبين المبني الإداري بشكله المميز الشبيه بالبازيليكيا الرومانية وبعد ذلك تربطنا بصالة التوزيع الخاصة بقاعات المحكمة، ويعتبروا اساس المشروع ٠٠٠ وهم خمس قاعات مصفوفين علي قوس دائري يربطوا بتكوينهم بين عناصر المشروع الشكلية حيث ان كل قاعة عبارة عن مربع ونصف دائرة ملتصقين وتقع قاعات المحكمة ايضا علي طابقين.

اما الطابق الاخير فيحتوي (بجانب الدور الثاني لكلا من المكتبة وقاعات المكتبة) ٠٠ علي غرف الآلات والخدمات العامة للمبني (كهرباء وماء، وتكييف) وعناصر المبني التقليدية هذه والمتضادة مع فكره الحديث تعطيه احساس بالانعزال وعدم الملازمة لمنشأة مركزية لها تاثيرها علي المجتمع.

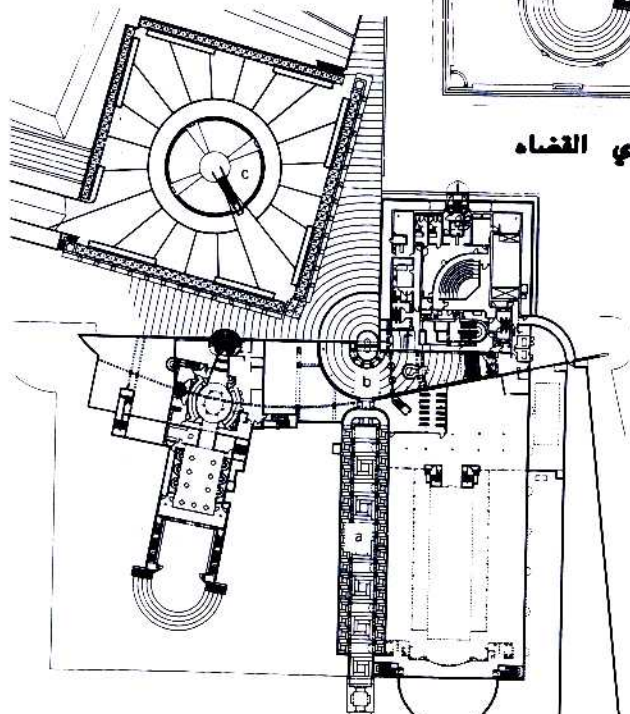
والمبني بصفة عامة مترابط التكوين من حيث الشكل والوظيفية ولكن في صورة معقدة وذلك لاضفاء نوع خاص من الرهبة والمهابة عليه وهذا يظهر في قوة كتلة خارجيا وفي استقلال عناصره داخليا (مع بعض الربط بينها).



مستوي الخدمات الميكانيكية



مستوي القضاء



- a مرر معمد
- b مدخل رئيسي
- c انتظار سيارات
- d لوبي
- e قاعات المحكمة
- f المبني الإداري
- g المكتبة
- h المستوي العلوي لقاعات المحكمة
- i المستوي العلوي للمكتبة

مدرج جديد لكلية التجارة - جامعة القاهرة

المعماري : المهندس الاستشاري
حسني العيوطي

تبرع بإنشاء هذا المدرج الاستاذ / عيسى العيوطي تخليدا لذكري نجله المرحوم الدكتور / محمد حازم العيوطي خريج كلية التجارة - جامعة القاهرة. وعن هذا يتحدث المهندس الاستشاري / حسني العيوطي انه بعد دراسة ومعرفة احتياجات كلية التجارة ككلية نظرية من مدرج يتسع لعدد كبير من الطلبة واحتياجها الي انواع من الانشطة الثقافية والترفيهية كمسرح وصالات لتعليم الكمبيوتر تقرر انشاء هذا المبني في اطار بعض المحددات الوظيفية والتصميمية مثل تحقيق التوزيع المتجانس لهذه الفراغات مع بعضها البعض والقدرة علي استخدام كل عنصر من العناصر الرئيسية علي حده مما يحقق اعلي كفاءة في الاستغلال ، وسهولة الحركة الجماعية للطلبة من والي داخل المبني .



أهمها استيعاب العدد الكبير للطلبة (١٢٠٠ طالب) وتوفير الامكانيات المطلوبة لعقد الندوات والمؤتمرات لممارسة كافة الانشطة الثقافية والترفيهية مثل خشبة المسرح ووسائل الاضاءة وغرف خدمات المحاضرين وغرف أخري لخدمات المسرح بملحقاتها ، بالإضافة الي غرفة اسقاط سينمائي وشاشة عرض مما يجعله مركز تجميع الانشطة الخاصة بالطلبة والمحترفين ٠٠٠ هذا بجانب استغلال الفراغ اسفل المدرج لاستيعاب مركز تعليم الكمبيوتر الذي يخدم ٢٠٠ دارس .

ومن ثم وقع اختيار المصمم علي الطراز الكلاسيكي الكورنثي حتي يتلائم مع طرز أبنية الجامعة المنشأة منذ سبعين عاما ولاضفاء الشخصية المعمارية التي تتميز بها جامعة القاهرة تمشيا مع العمارة داخل الحرم الجامعي

الفكرة التصميمية:

روعي في تصميم المبني التركيز علي العلاقات بين العناصر الرئيسية والخدمات المرتبطة بها ، بجانب تحقيق المتطلبات الوظيفية للمبني ومن

الطابع المعماري للمبني :

تمت دراسات علي المباني المنشأة قديما وحديثا داخل الحرم الجامعي ووجد الاتي :

١- المباني المنشأة منذ أكثر من سبعين عاما علي الطراز الكورنثي الكلاسيكي مازالت هي الطابع المميز للجامعة .

٢- المباني المنشأة حديثا والتي تحاكي الطراز الكلاسيكي جاءت غير معبرة عن التراث .

٣- المباني المنشأة حديثا علي الطراز الحديث جاءت غريبة علي مباني الجامعة .



التزام المصمم بالطراز الكورنثي في الفراغات الداخلية من حيث النسب والزخارف والتفاصيل ومواد التشطيب



المدخل الرئيسي ذو الاعمدة الشاهقة يطوره مقص كورنثي ... صورة طبق الاصل من المنشآت التقليدية بالحرم

صالة المحاضرات الرئيسية

وصف المشروع :

يتكون المبنى من كتلة واحدة 29×208 م ويحيطه رصيف من جميع الجهات بعرض يتراوح من 5 - 8 م يتخلله مناطق خضراء ، ويحتوي المبنى علي العناصر التالية:

١- المدخل الرئيسي ذو الاعمدة الشاهقة يارتفاع 15 م ويطوره مقص كورنثي (فرانقونه) التي تعبر عن الطراز ومدى الارتباط الوثيق بين المبنى والمنشآت من حوله داخل الحرم الجامعي ، ويلي المدخل البهو باختلاف ارتفاعاته تبعاً لكثافة الطلبة.

٢- عناصر الاتصال الرأسي من فراغ بهو المدخل الي دور الميزانين (الدرج) وقد استخدمت فيها مواد التشطيب والتفاصيل الداخلية الملائمة للطراز الكورنثي .

٣- القاعة الرئيسية للدرج في مستوي الميزانين ، وتحتوي علي شرفه علويه كصالة تجميع للطلبة وتطل علي فراغ بهو المدخل والقاعة التي تحتوي علي (٢٦) صفا من المقاعد الدراسية بطول (٢٢م) لكل صف ، وروعي في التصميم مساحة الممرات لاستيعاب كثافة الطلبة طبقا للمعايير الهندسية

المرونة الوظيفية والعلاقات بين العناصر الاساسية والخدمات المرتبطة بها من مداخل ومخارج وممرات وفراغات داخلية ملائمة لكثافة (١٢٠٠) طالب للمدرج ، علاوة علي (٢٠٠) طالب لدراسة الكمبيوتر وجاءت معالجة هذه العناصر والفراغات تعبيراً واضحاً للطراز الكورنثي من الداخل والخارج فصممت الواجهات الخارجية بالاعمدة الشاهقة والتيجان والنكته والزخارف الفنية ذات النسب المعمارية الملائمة للطراز . علاوة علي ربط شبائيك الواجهة رغم اختلاف جلساتها مما اعطي للمبنى جمالا مميزاً .

التصميم الانشائي،

جاءت الفكرة الانشائية باستخدام (فريم - Frame) بحره (٢٨م) بحيث تعطي اكبر عرض للمدرج ، مما يسمح بالرؤية الجيدة من جميع الزوايا وتم تطوير الفريم مع تدرج مناسب السقف فصمم بارتفاعات مختلفة في تسلسل زوحي ، كما صممت الكمرات المتقاطعة لتخليق بانوهات منتظمة بالسقف ... وذلك ليحقق عدة اهداف منها ان يلائم الشكل الداخلي للمدرج للحفاظ علي كلاسيكية المبنى ، معالجة الصوت (انعكاس - توزيع - امتصاص) وانتظام توزيع

العالية ومجالات الرؤية للطلبة من جميع الزوايا . وتم اضافة ابواب جانبيه للمدرج الهروب الي خارج المبنى مباشرة علي منسوب + 0م .

كما روعي في التصميم تحقيق التوجيه الافضل للانارة والتهوية وتظهر الفكرة الانشائية واضحة في سقف المدرج في تسلسل تدرج مناسب السقف .

٤- المسرح بمسطح (٢٦٨٠) وهو امتداد لقاعة المدرج وقد زود بخشبة المسرح بعمق (٨م) وغرف خدمات المسرح ، وغرف كهرباء ودرجات مياه ، واوفيس ، علاوة علي مدخل خلفي خاص للمحاضرين نو طابع كلاسيكي (كورنثي) وعناصر اتصال رأسي الي الدور الاول والثاني الخاص بخدمات المسرح من غرف تحكم واضاءة وتغيير المناظر علي كياربي علوية (شواية المسرح) .

٥- مركز الكمبيوتر ، ويقع اسفل المدرج بالدور الارضي بمسطح (٢٥٦٠) ويحتوي علي صالتي تدريس كمبيوتر ، وغرف مدير المركز ، اجتماعات وموظفين ، سكرتارية ، علاوة علي مكتبة خاصة المركز .

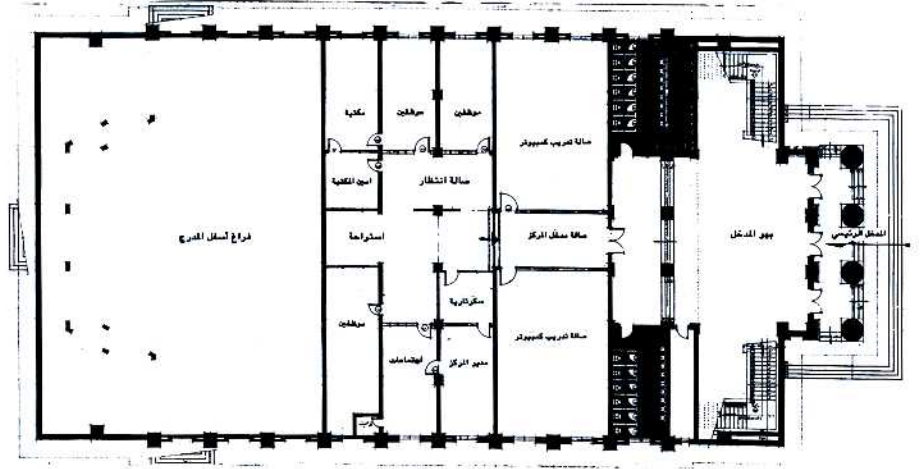
وبالرغم من ان المبنى كتلة واحدة ، الا انه يحقق

لمنع صدى الصوت فتم دهان السقف والواجهة الداخلية للمدرج بنوعية خاصة من دهان لمعالجة امتصاص الصوت بعيدا عن المواد الحديثة. وتم اختيار هذه العينات معمليا قبل التنفيذ، وقد اعطت نتائج ممتازة في التطبيق.

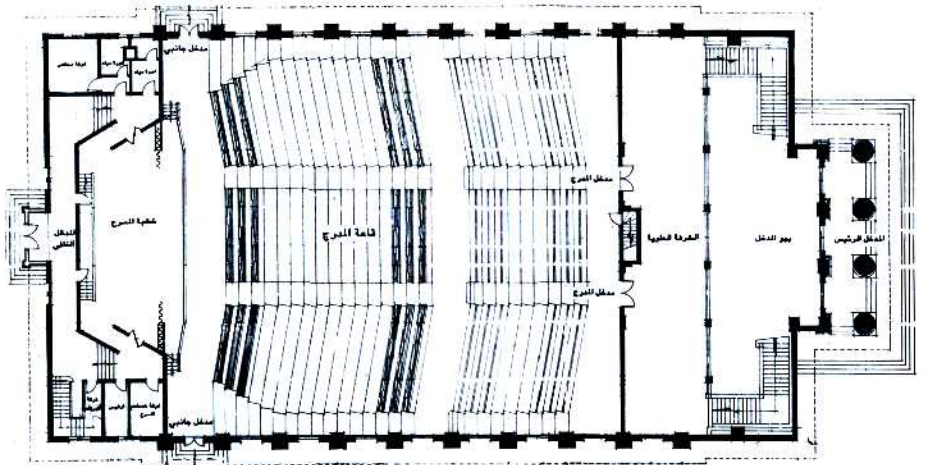
الاضاءة الصناعية : زود بهو المدخل بنجف وفوانيس مصممه خصيصا ذات طابع كلاسيكي، وفي داخل قاعة المدرج، تم استخدام كشافات (ميتال هاليد) بتصميم ملائم للمدرج وللطراز وتم دراسة عمليات الصيانة الخاصة بالكشافات نظرا للارتفاعات العاليه فامكن تصميم ماكينة لتنزيل ورفع الكشافات للتمكن من سهولة الصيانة. كما روعي في قاعة المدرج انتظام الازياء لتفاوت الارتفاعات الداخلية.

التشطيبات الداخلية : بالنسبة للارضيات استخدم الجرانيت المطعم برسومات في ارضيات المدخل والسلم والبهو ليلانم الكثافة العديده الطلبة، واستخدم الخشب داخل قاعة المدرج بعد معالجته بمواد ايبوكسيه مقاومة للاحتكاك، بينما استخدم الفينيل في مركز قاعات الكمبيوتر اما في الحوائط فقد استخدم بياض حجر صناعي ليلانم استخدام الطلبة.

المجلة تنشر هذا المشروع وهي تدرك مدى تجانس المبني مع المباني التقليدية بجامعة القاهرة كما تدرك ايضا ان المبني لا يعكس روح العمارة المعاصرة المرتبطة بالتراث المحلي للجامعة. وهنا يظهر التحدي في اسلوب الربط بين القديم والحديث بحيث يتجانس الجديد مع القديم ولا يتنافر معه. وليس تطابقا للقديم كما هو واضح في هذا المشروع. وهكذا يفتح هذا المشروع حوارا بين المعمارين يسعدنا استقباله علي صفحات مجلة عالم البناء ...



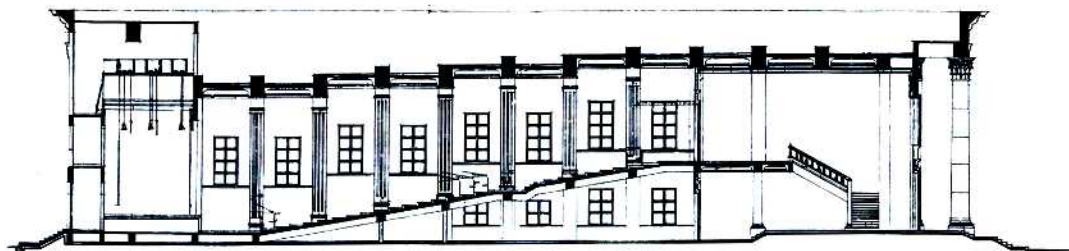
مسقط افقي للدور الارضي



مسقط افقي للدور الميزانين

السقف لانعكاس الصوت مما يسمح بوصول الصوت واضحا الي جميع الاماكن بالمدرج.
* توزيع الصوت - فتم استغلال الحوائط الجانبية للمدرج للتوزيع باستخدام مواد ملائمة للطراز من أعمده ذات خشخان ودهانات خاصة لتشتيت الصوت وتوزيعه.
* امتصاص الصوت - وهي من اهم الاتجاهات

الاضاءة من الارتفاعات المختلفة
الصوت: تعتبر المعالجة الصوتية من المراحل الصعبة في التصميم والتنفيذ، نظرا لالتزام المصمم بالحفاظ علي الشكل الكلاسيكي للمدرج، بعيدا عن استخدام المواد الحديثة لمعالجة الصوت. وجاءت المعالجة علي ثلاث اتجاهات وهي:
* الانعكاس - فتم استخدام الجزء الامامي من



قطاع عرض في المبني

واحة الثقافة بمدينة ٦ أكتوبر

ومسرح مكشوف وكذا عناصر الترويح والخدمات والمرافق والادارة ومساحات التخديم وساحات انتظار السيارات . وتم تشكيل لجنة التحكيم مكونة من السادة:

١٠٠٠ د. محمد زكي حواس - استاذ العمارة بهندسة عين شمس ومقرر شعبة العمارة بالمجلس الاعلى للثقافة .

١٠٠٠ د. نسعات عبد القادر - استاذ العمارة والاسكان - هندسة القاهرة .

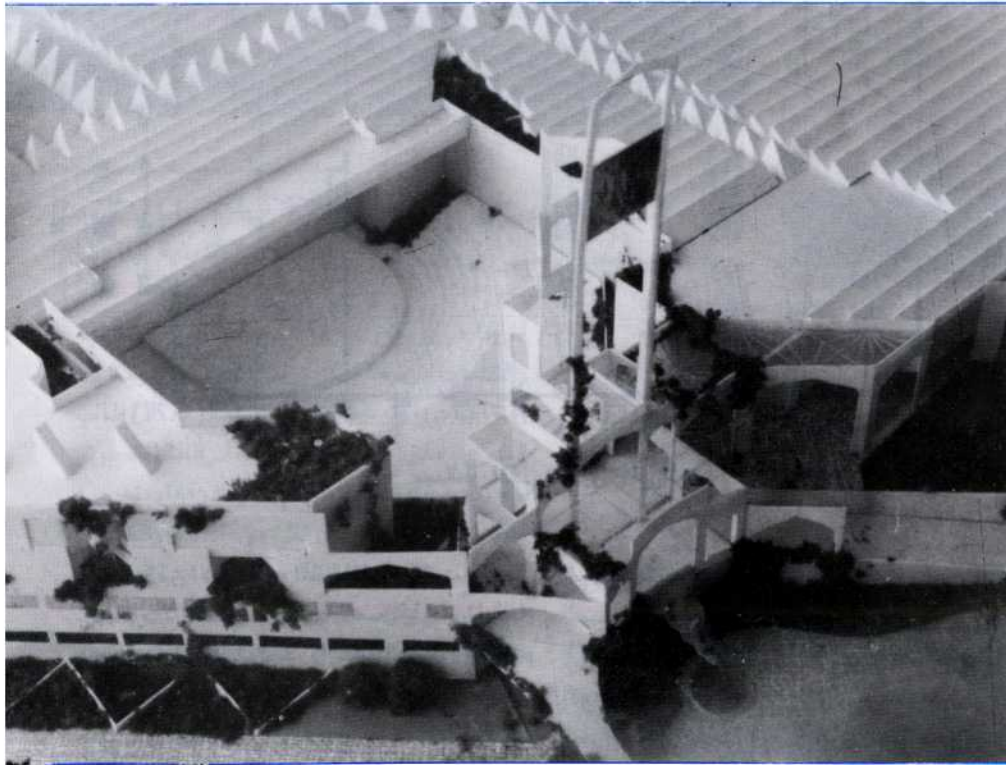
١٠٠٠ د. سيد محمد التوني - استاذ عمارة وتصميم عمراني - هندسة القاهرة
المبايسترد . مصطفى ناجي - مدير الادارة المركزية للمركز الثقافي القومي
المهندس عبد الحميد حلاوة - مدير ادارة المشروعات بالهيئة العامة للمركز الثقافي القومي

وقد قررت اللجنة فوز المشروعات المقدمة علي النحو التالي:

دعت وزارة الثقافة المكاتب الاستشارية والمهندسين للاشتراك في مسابقة لتصميم امتداد المركز الثقافي القومي بأرض ٦ أكتوبر (واحة الثقافة) في القصبه المركزية بمركز المدينة علي مساحة ٢٤ فداناً . بحيث تدعم مخازن المكملات المسرحية أنشطة ونتاج المركز القومي وتلعب دورا ايجابيا علي المستوي المحلي والمستوي الاقليمي .

وتهدف هذه المسابقة إلي الوصول إلي التصميم الابتدائي بحيث تخرج مبانها كإضافة مبدعة إلي التراث الفني والمعماري في مصر ويحيث تجمع بين الاستيفاء الكفاء للاحتياجات الوظيفية والتشكيل المعماري المتميز . ويضم المشروع العديد من الأنشطة والعناصر الثقافية بالإضافة للمخازن المتخصصة والورش الفنية الانتاجية وتشمل قاعة للفنون التشكيلية ومكتبة الفنون وفصول وصلات تدريب ومراسم وستوديوهات للفنانين ومطبعة

الجائزة الاولى :



لقطة علوية للماكيث - جائزة أولي

الدكتور المهندس / عبد المحسن فرحات
الدكتور المهندس / مراد عبد القادر
عبد المحسن

تقع أرض المشروع بمدينة السادس من أكتوبر يحده من الشمال الغربي الطريق الشرياني الرئيسي المحدد للقصبه المركزية ويحده من الشرق والجنوب طريق خدمة محلي بعرض ١٠م وهناك بعض المحددات للموقع وهي :-

* الرود بعرض ١٠م من حرم الطريق الشرياني الرئيسي (جهة الغرب) وهذا يعطي حوالي ٨٧٪ من المساحة الكلية للموقع .

* المساحة القصوي لاشغال الموقع بالمباني بالدور الارضي لا يتجاوز ٦٠٪ من مساحة الموقع .

* تلافي دخول السيارات الي الموقع من الجهة الشرقية والشمالية الشرقية .

* مسار المشاه الذي يحد الموقع من الجهة الجنوبية الغربية يكون شريان حركة رئيسي داخل بلوك الاراضي الموجود به المشروع .

وضع المصمم بعض القرارات التصميمية التي حاول تحقيقها من خلال هذا التصميم الفائز:

* أن يكون للمشروع علامة موقع متميزة (Land Mark) في القصبه المركزية لمدينة ٦ أكتوبر ويعني ذلك أن يكون الشكل قويا يعطي تأثيرا بصريا واضحا ينطبع في ذاكرة المشاهد .

* أن يكون التصميم متكامل كشكل معماري متصل قوي وليس كتلا معمارية منفصلة .

* أن يتحقق التكامل الوظيفي بين التخزين والتصنيف والعرض والتشغيل للعناصر الفنية من مكملات مسرحية وديكور ومناظر وملابس مما

منه علي عناصر المشروع المختلفة دون الاخل بالوظائف المرتبطة بها .

* استوجب صغر مساحة الموقع ضرورة الاستفادة من الاسطح في عناصر التنسيق (Landscaping)

التشكيل المعماري والطابع :

أكثر المصمم من نسبة المصمت إلي المفتوح لإعطاء الاحساس بالكتلة . واستخدم مفردة معمارية

يتطلب ضرورة الاتصال العضوي بين عناصر المشروع .

* أن يتحقق الاندماج والترابط بين العناصر المفتوحة والمظلة مع ابراز عناصر تنسيق الموقع .

* أن يتيح التصميم الفرصة للزائرين الإلمام بصورة شاملة بعناصر المشروع ثم التعرف بصورة أكثر تفصيلا علي العناصر التي ألموا بها في الجولة الشاملة . مما يستدعي إيجاد معبر للزائرين للإطلال

وهي العقد المدب وقام بترديدها عند المداخل وفي أماكن محددة بالواجهات لتحقيق الوحدة في التشكيل. كما أدخل العناصر الطبيعية النباتية مع المفردات المعمارية المستخدمة وقد لجأ المصمم إلي البساطة في التشكيل وعدم افتعال أشكال غريبه وإنما توظيف العناصر المعمارية الانتقائية كالملاقف والاضاءة الشمالية (Saw Tooth)

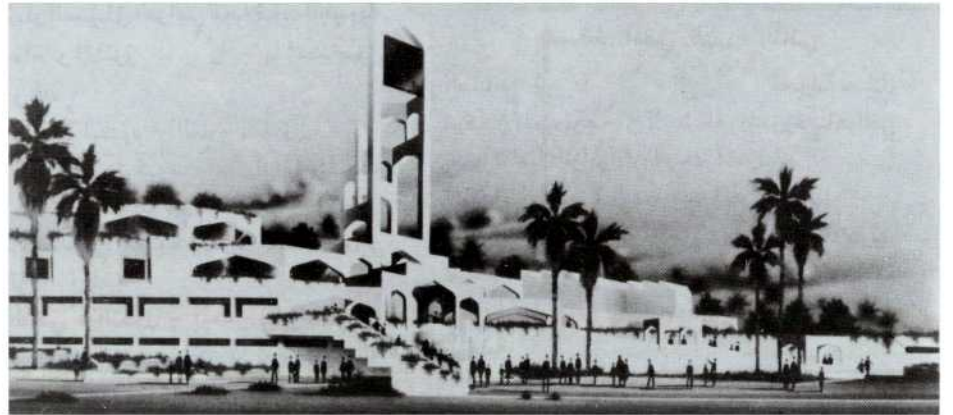
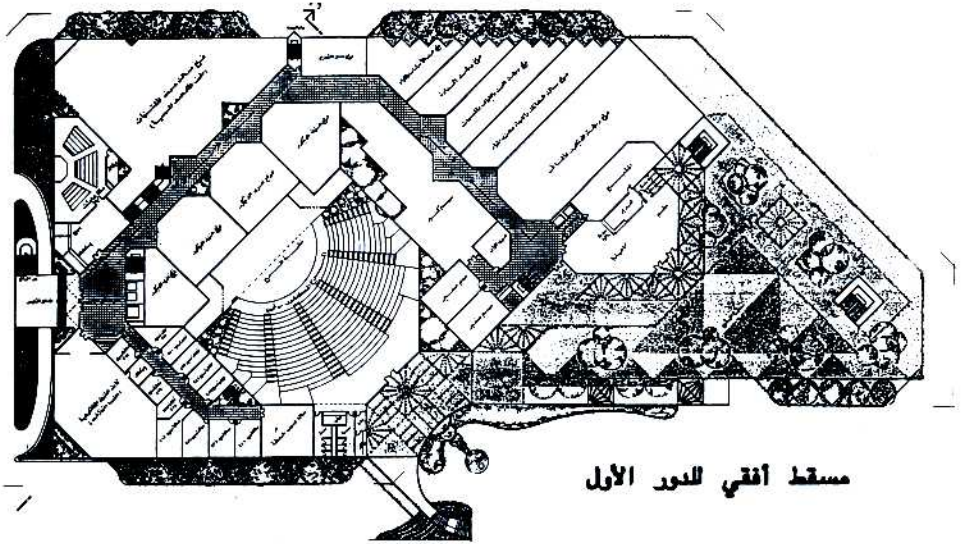
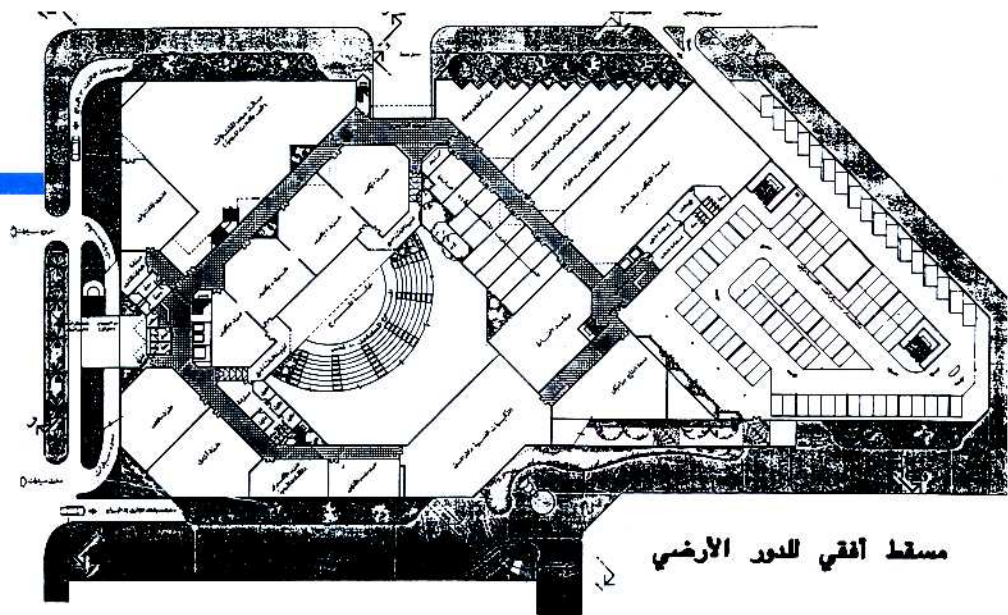
ومن أبرز ملامح التصميم العلامة المميزة (Landmark) أعلي المدخل الشمالي الغربي ويمكن رؤيتها من علي بعد ، علي أن يتم الاستفادة منها في عمل اعلانات الكترونية عن العروض المسرحية التي يتم تقديمها . كما جاء تصميم المدخل بطريقة تجريدية بحيث يوحي بشكل كتله المركز الثقافي القومي (دار الاوبرا) .

تنسيق الموقع:

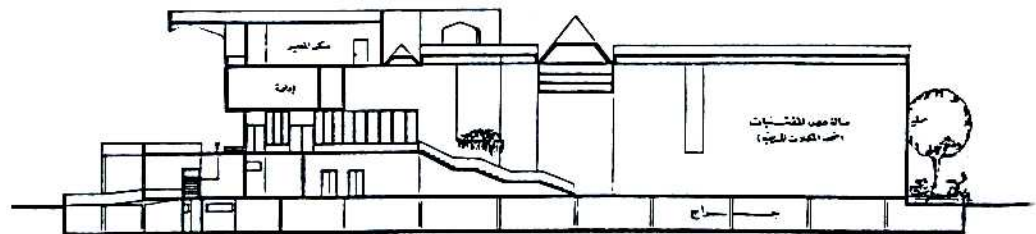
حاول المعماري إدماج عناصر تنسيق الموقع مع مفردات التكوين المعماري وبصفة خاصة في المسرح المكشوف كما يظهر في تشكيل مدخل المسرح في منسوب الدور الأول ويتم الوصول اليه من المنحدر الذي يتكامل مع التشكيل المعماري وتتداخل معه عناصر الخضرة والنباتات والمياه التي تناسب من منسوب مدخل المسرح المكشوف إلي الساحة الموجودة أمام المدخل . كما تم ادخال العناصر الطبيعية مع تشكيل السلم الخارجي المؤدي إلي معر عوي يعبر طريق المشاه ليؤدي إلي مدخل المسرح المكشوف ، وفي المصاطب المندرجة وفي البرجولات والكرمات المقاطعة عند مدخل المسرح المكشوف . كما تضمن التصميم فراغات تحوي نباتات في أماكن منتقاه في المسقط الافقي لتؤكد فكرة تداخل الطبيعة مع التشكيل . بالاضافة الي عمل أحواض نباتات وزهور بتكوين هندسي يتمشي مع ويكمل التكوين المعماري للمبنى .

التحكم البيئي :

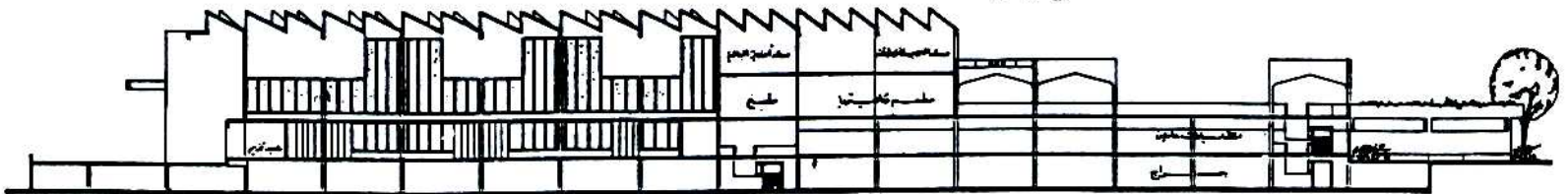
قامت الفكرة علي توفير الاضاءة الطبيعية في الفراغات الوظيفية للتقليل من الاعتماد علي الاضاءة الصناعية حتي في مسارات الحركة وفي المخازن المتخصصة والورش الفنية الانتاجية عن طريق شبابيك علوية (Saw Tooth) موجهة تجاه الشمال للسماح بالضوء الطبيعي بون دخول أشعة الشمس المباشرة . . . بالاضافة الي عمل معالجات معمارية للفتحات في الواجهات الجنوبية الغربية . واستخدام ملاقف للتهوية الطبيعية في وحدات الابداع الفني وستوبيوهات الفنانين .



الواجهة الامامية للمشروع

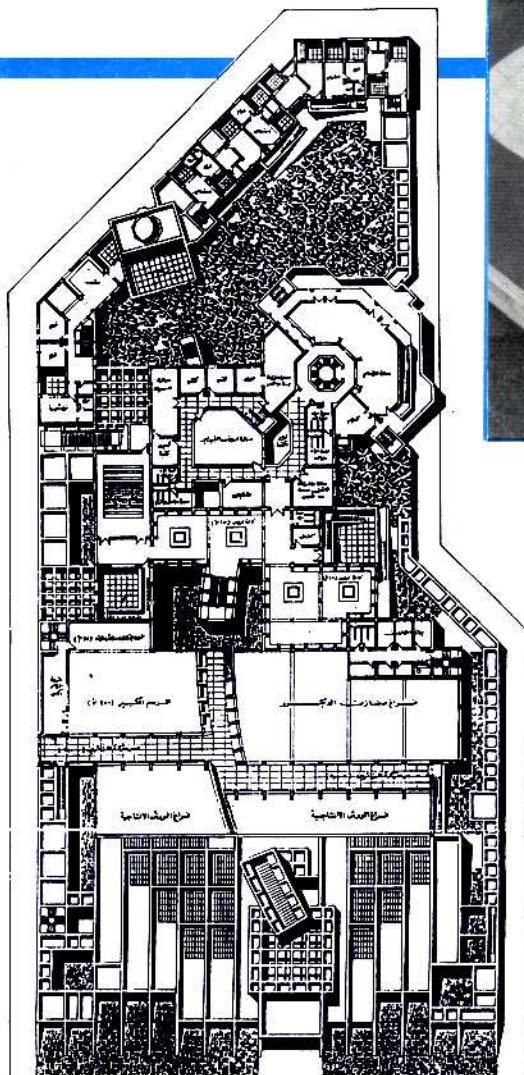
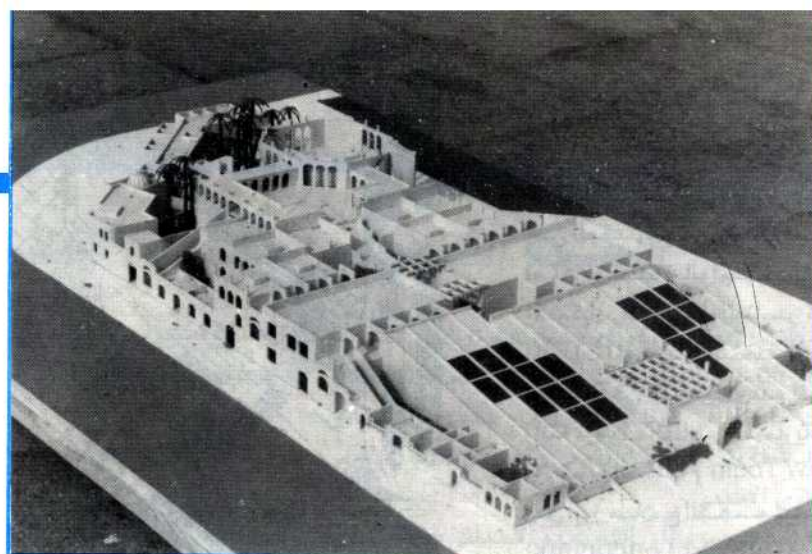


قطاع ب-ب



قطاع د-د

الجائزة الثانية



مسقط أفقي للعدد الثاني

الساحات هي نقط البداية لرحلة المعرفة خلال تركيز المجموعة من الأنشطة والمعروضات التي تمهد لتأهيل الزائر الي الرحلة المعرفية.
النسق الرابع : الصعود : المر الثقافي
المر الثقافي هو حيز لمراحل عملية المعرفة مرتبة حسب منطق تنابعي عبر وقفات متصلة ومتساعدة : هي ايجاز لهذا التتابع وتكثيف للرحلة الثقافية الزمنية.

بقية موضوع العدد من ٢٢

ثانيا: التعبير المعماري / العمراني الفكرة التصميمية

الواحة كحيز بنايي يعبر عن المضمون: " المأزق واليقين بالخروج " يجب ان تفهم المتتابعات السابقة - في كل الاحوال - خلال اطارها المعماري / العمراني لتتحول من مجرد فكرة رمزية الي بناء عمراني معماري يتضمن في محتواه هذا التحول المتدرج من الوجود في المحيط الخارجي الذي يمثل الواقع بكل تداعياته ، الي الواحة بكل ما تعنيه وتحمله في وجدان الجماعات الانسانية من تحقيق للرغبات التي يصعب (أو يستحيل أحيانا) الحصول عليها في الخارج ، وتكون ايضا كملجأ أو ملوئي.

ويعتمد التعبير المعماري هنا علي مجموعة من الانساق التصميمية التي تتلاحق في ضوء التسلسل أو السياق الدرامي للعلاقات البنوية الكاملة لعناصر المشروع خلال وظائفها الأساسية علي النحو الآتي:

النسق الاول : الحدود - السور الفاعل
حدود المشروع ترمي كوسيلة أو أداة لتكثيف الأنشطة والملاحق الثقافية في علاقة فاعله من حيز التواجد الانساني المحيط (المارة - المترجلين - المورد الي ... الخ)
النسق الثاني : التحول - المعابر (البوابات)
المعابر الي داخل المشروع يمكن أن ترمي كانتقاله أو تمهيد الي حيز لتكثيف الأنشطة والمعرفة الثقافية

النسق الثالث: بداية الرحلة : أو الساحات

- د.م. هشام محمد جلال ابو سعده
- م. اشرف كامل بطرس
- م. ايهاب عبد العزيز
- م. حنان بهاء الدين محمد
- م. رجائي سيد عيد الفتح

الفكرة التصميمية :

اولا : المفهوم الرمزي لبناء اساسيات الفكرة التصميمية:

اختار المصمم ثلاث متتابعات نظرية لتأكيد الاطار العام لبناء الفكرة التصميمية وترتكز هذه المتتابعات علي مضمون أساسي (نسبي) هو: " المأزق واليقين بالخروج " ، ويتضمن ثلاث متتابعات : المتابعة الاولى : الواقع الثقافي للمجتمع والجماعة المتابعة الثانية: المظاهر الايجابية والسلبية (اليقين) . المشاهد المدقق لكل ما يحيط بنا يكتشف أنه بالفعل هناك مسائل مؤثرة بالسلب علي كل ما يحيط بنا وتكاد تمسحه ، ومن ثم يجب البحث عن وسائل وطرق للخروج .

المتابعة الثالثة: المشروع في اطار حكم المجتمع والجماعة واراتها (الخروج)
وتلقت هذه المتابعة النظر إلي ان الخروج من المأزق يستوجب كاساس لتنمية السلوك المعرفي لكل فرد . الامر الذي يتطلب ان يقدم هذا المشروع في صورته التعبيرية والمرئية الوظيفية انكاسا صادقا للخروج .



واجهة جانبية



قطاع طولي

رسالة

التنمية السياحية

التنمية السياحية لبحيرة البردويل



أخبار التنمية السياحية ببحيرة البردويل

د/ معدوح البلتاجي
وزير السياحة

وتبعاً لهذا المشروع فقد دخلت المنطقة الساحلية الجنوبية لبحيرة البردويل أي من رمانه حتي (الميدان) العريش في نطاق الخير العميم لترعة السلام حيث أن هذه المنطقة عبارة عن كثبان رملية تتكون من غرود طولها ارتفاعها من ٣-١٥م وتتجه شرقاً موازية لاتجاه الرياح الشمالية الغربية السائدة وتتحرك وتزحف نحو اتجاه الجنوب وتغطي الطرق المرصوفة وتعوق عمليات التنمية .

ولذلك بجانب الخدمات التي ستنجحها مياه ترعة السلام من استصلاح وتعمير فإنه سيكون هناك غطاء نباتي لتثبيت هذه الكثبان الرملية بفضل زراعتها بالإضافة إلي حماية الزراعات والأشجار الموجودة حالياً وخاصة في منطقة واحات النخيل الممتدة من بئر العبد حتي الميدان علي مسافة ٣٠-٤٠ كم بعيداً عن الشاطئ .

رائعة أخرى لترعة السلام ٠٠٠٠ في إضافة للإمكانات السياحية للبحيرة

بانتهاء المرحلة الأولى لترعة السلام سوف تكون إمكانات التنمية السياحية لبحيرة البردويل خارقة خاصة بمواقع المنطقة الجنوبية بها من إقامة إسكان سياحي متميز وقرى سياحية وكافتيريات وموتيلات ومطاعم مختصة بأسماء البحيرة التي تصل إلي ٦٥ نوعاً وتمثل أسماك الدنيس والبوربي أكثر من ٩٥٪ من جملة الأسماك الموجودة بها وهي ذات قيمة تسويقية عالية وعالمية وأسماء أخرى غير شائعة أو نادرة مثل السيجان والبطريخ .

أما بالنسبة لرمانه بموقعها المتميز من مناظر طبيعية جميلة وشاطيء هاديء حالم فإن قريها لمنطقة الفرما الأثرية يضيف إليها بعداً تاريخياً من كافة عصور الحضارة ويؤهلها ذلك لإقامة قرية سياحية للسياحة الدولية .

تعزيز مجال التنمية السياحية

مع تولي السيد الدكتور معدوح البلتاجي وزارة السياحة رأي أهمية تعزيز التنمية السياحية بأن قام ببحث الأمر مع السيدة مديرة المشروعات في البرنامج الأوروبي المصري لتنمية الاستثمار وامكانات التعاون المشترك وفتح المجال لتشجيع المستثمرين الأوروبيين علي الاستثمار في المناطق السياحية الجديدة في مصر ٠٠٠ كما تم الاتفاق علي وضع خطة للاستفادة من بورصة السياحة الدولية التي ستعقد في برلين في مارس القادم للترويج للاستثمارات السياحية في مصر والالتقاء المباشر مع المستثمرين . وصرح وزير السياحة أن هيئة التنمية السياحية تقوم حالياً باعداد دليل الاستثمار السياحي ليجيب عن كافة الاستفسارات للمستثمرين .

ترعة السلام ٠٠٠ الخير لبحيرة البردويل

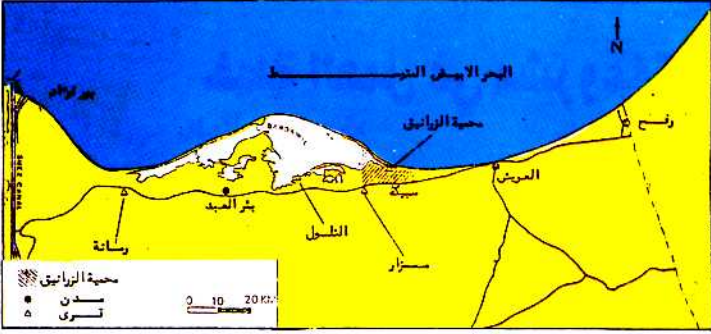
جاء بجريدة الأهرام بتاريخ ١٩٩٤/٧/٨ بعنوان مصر الخضراء بصفحة ١٨ أنه في إطار مخطط لتعمير سيناء من خلال استراتيجية متكاملة لمشروعات التوسع الزراعي سيأتي في المقدمة " مشروع ترعة السلام " لري واستصلاح ٤٠٠ ألف فدان منها ٢٦٥ ألفا كمرحلة أولى تنتهي في ١٩٩٤/١٢/٣١ والتي سوف تمتد من نهر النيل (فرع دمياط) عبر محافظات دمياط ، والدقهلية والشرقية ، ويور سعيد بطول إجمالي القناة الرئيسية بخلاف تفرعاتها غرب وشرق قناة السويس . وسيتم استصلاح ٦٢٠ ألف فدان منها ٢٢٠ ألف فدان غرب قناة السويس و ٤٠٠ ألف داخل سيناء بسهل الطينة والمنطقة الساحلية بين رمانه والعريش .

خطة العمل في مشروعات التنمية السياحية بحيرة البردويل

رسالة ماجستير من إعداد : م / لميس الجيزاوي
عرض وتحليل : أ . اميلي ابراهيم

كان التفكير في وضع منطقة بحيرة البردويل بشمال سيناء علي خريطة المناطق المستهدفة للتنمية السياحية من الحتمية والأهمية لما تتمتع به من خصائص بيئية جمالية وثروة طبيعية علاوة علي موقعها المتميز علي مشارف البحر المتوسط نو النخيل الملاصق للشواطئ وطي مقربة من مينائين هامين بشمال مصر هما : ميناء العريش شرقا حيث منفذ رفح البري الذي يتدفق منه أفواج السياحة الدولية وغير التقليدية، كما تتدفق أيضا آلاف الطيور المهاجرة لحماية زرايق التي هي امتدادا لسبخة البردويل هربا من صقيع بلاد الشمال . أما الميناء الثاني فهو بورسعيد غربا تلك المدينة الشابا برغم تاريخها الطويل ذات الشاطئ الدافئ الهادي والمزارات الأثرية لمختلف عصور الحضارة . وبذلك تضم البحيرة بين جنباتها جميع عناصر الجذب السياحي العالمي والمحلي من سياحة الشواطئ الرياضية والترفيهية والحافز والمؤتمرات والسياحة الثقافية والسياحة العلاجية ثم سياحة مراقبة الطيور كما أن البحيرة تعتبر الوحيدة الخالية من أي تلوثات بالإضافة إلي ما تنفرد به من مناخ معتدل مما يساعد علي يسر وسهولة الطل المعماري من اسكان معماري وسياحي وقرى سياحية . وفيما يلي نطرح استعراض مبدئي لمقومات البحيرة .





بحيرة البردويل وحدها من المساعيد شرقاً إلى المحمدية غرباً



طهدر البشاروش المهاجرة إلى محمية الزناتيقي



رحلات مشولة إلى الجزيرة

الخصائص الطبيعية:

الموقع الجغرافي:

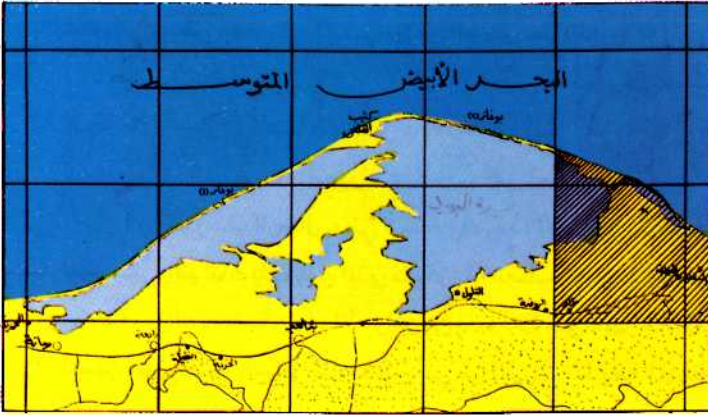
تقع بحيرة البردويل في نطاق سهول سيناء الشمالية وتنحصر بين خطي طول ٢٢/٤٠ ، ٣٠ / ٣٣ شرقاً وخطي عرض ٣١ / ١٤ ، ٣١/٣ شمالاً وتمتد من غرب مدينة العريش بحوالي ١٨ كم أي المنطقة المحددة من المساعيد شرق الميدان وحتى المحمدية غرباً والتي تقع علي بعد ٤ كم شمال رمائه وعلي بعد ٤٠ كم شرق مدينة بور سعيد ويحدها البحر المتوسط شمالاً بفواصل شريط رملي ضيق لتعاود الاتصال به بنقطتي تلاقيهما بوغازي (١) و (٢) كما يحدها من الجنوب السهول الشمالية لسيناء . وحسب التقسيم الإداري تقع البحيرة بشمال سيناء . تمتد البحيرة علي مسافة ٩٠ كم بينما يبلغ طول شواطئها ١١٠ كم وتتراوح عرضها من ١ الي ٢٢ كم حيث تبلغ أقصى عرض لها عند المنطقة المحصورة بين مصفوق وساحل البحر المتوسط وتبلغ مساحتها حوالي ١٦٤٥ فدان وتعتبر بذلك ثاني بحيرات مصر الشمالية من حيث المساحة بعد بحيرة المنزلة وحوالي ٢٢ ٪ من مجموع مساحات بحيرات مصر الشمالية . ويفصل البحيرة عن البحر شريط رملي ساحلي بعرض يتراوح من ٢٠٠ الي ١٠٠٠ م . اعلي نقطة فيه تتمثل في جزيرة (القلس) حيث يوجد كتيب رملي بارتفاع ٦٠ م ويمتد غرباً حتي القنطرة شرق قناة السويس .

تحديد المواقع واتجاهات التنمية:

* شبه جزيرة القلس، تقع عند بوغاز (١) ويمكن الوصول اليها بعبور البحيرة بالقوارب من ميناء التلول وهي رحلة مشوقة حيث المياه الهائلة ينخفض منسوبها صباحاً ويرتفع ليلاً ويوجد عند شرق الجزيرة خليج هاديي يمتد إلي البوغاز الغربي (٢) للبحيرة وتنتشر علي الجزيرة تلال من الرمال شديدة النعومة ويبلغ مسطحها ٤١ فدان . ويعتبر الموقع ذا إمكانيات هائلة للجذب السياحي وصيد الأسماك والرياضات المائية الأخرى ويتميز بالهدوء الشديد برغم وجود بعض



طائر قليمي ملون وهو مهاجر شتوي من
دول البحر المتوسط وأوروبا وأندوسيا



خريطة تمثل منطقة المحمية وامتدادها غرباً لبحيرة الزانبيق



طائر السمان من الطيور التي تكثر في الخريف
وقد تم منع صيدها تماماً داخل محمية الزانبيق

الصيادين المقيمين وبعض قوات الحراسة . كما أن الجزيرة غير معدة للإقامة أو المعيشة فيها ولذلك يمكن تزويدها ببعض الخدمات الضرورية لتنشيط الجذب السياحي إليها من معدات الرياضات السياحية وكافيتريا ومطعم متخصص في تقديم مأكولات أسماك الصيد المشهورة بها بحيرة البردويل .

* منطقة محمية الزانبيق، تقع محمية الزانبيق علي الساحل الشمالي الشرقي لبحيرة البردويل علي مسافة ٢٥ كم غرب العريش وتمتد ١٧ كم جهة الغرب عند الكيلو ٢٤ بالقرب من قرية مزار بمسطح ١٠.٠٠٠ فدان علي طول الشاطئ، ويحدها شمالا البحر المتوسط وجنوباً سلسلة من الكثبان الرملية وغرباً بحيرة الزانبيق المتصلة ببحيرة البردويل . تربتها من أصل بليوسيني بحري رملي طفلي - تتميز بتواجد بعض الشجيرات دائمة الاخضرار التي تنمو بشبه جزيرة سيناء ولذلك تتلاقى في هذه المنطقة عدة بيئات مختلفة: بيئة ساحل البحر المتوسط ، بيئه مناطق السبخات ، بيئة الأراضي الرطبة ، بيئه الكثبان والغرد الرملية .

وتقل هذه الكثبان الرملية وتكاد تختفي في نطاق البرك والمستنقعات حول بحيرة البردويل ، كما تقل حركة الكثبان كلما اتجهت شرقاً لزيادة معدلات الأمطار ، وزيادة الغطاء النباتي ولذلك تعتبر هذه الكثبان الرملية التي بجانب محمية الزانبيق مورداً هاماً من موارد المياه عن طريق العديد من الآبار السطحية والخنادق المائية التي يستقر حولها البدو الذين لا يزيد عددهم في تلك المنطقة عن ١٥ عائلة .

ونظراً لما لكل محمية من المحميات الطبيعية من أسلوب خاص في التنمية للجذب السياحي بما يحافظ علي حماية التنوع الوراثي والأنظمة الأيكولوجية بها فإن محمية الزانبيق لها أهمية خاصة في " سياحة مراقبة الطيور " نظراً لموقعها الفريد الذي يربط بين قارات ثلاث: آسيا وأفريقيا وأوروبا وما تمثله المنطقة كجسر عبور للطيور ما بين تلك القارات غير تلك الطيور التي تستقر بالمنطقة حيث يطيب لبعض أنواعها البقاء في البحيرات المصرية لوفره الغذاء والجو الملائم للحياة في الأراضي الرطبة هذا وقد تم تسجيل ٢٤٤ نوعاً من الطيور في



السلطانه الخضراء من الحيوانات البحرية المهددة بالانقراض والتي تخرج مرة كل عامين لتضع بيضها حيث تلقى بعد سبعة اسابيع



نبات ال Zygo phyllum من النباتات النادرة المتواجدة بمحمية الزرائق



البشاروش وهو من الطيور المهاجرة من شرق أوروبا وتشتد في بحيرة البردويل

المحمية تمثل ١٤ فصيلة بخلاف الطيور المائية والسلاحف البحرية الخضراء Green Turtle والمهددة بخطر الانقراض في البحر المتوسط.

وفي حدود قوانين اتفاقية رامسار التي انضمت اليها مصر عام ١٩٨٦ لحماية أكثر من ٢٠٠ موقع من الأراضي ذات الأهمية الدولية للطيور المائية - حيث تمثل بحيرات مصر الشمالية ما يقرب من ٢٥ ٪ من مجموع الأراضي الرطبة بحوض البحر المتوسط - وكذلك لاتفاقية دول حوض البحر المتوسط الموقعة عام ١٩٨٤ بالنسبة لحماية السلاحف البحرية الخضراء فيمكن أن يكون دور التنمية في هذا الخصوص في إمكانية إقامة محطة لتفريخ بيض السلاحف الخضراء كما يمكن أن تكون أيضا محطة لمراقبة الطيور لمحيي مشاهدة الطيور فيه السائحون وذلك في الموقع الذي يبلغ فيه اللسان الرملي الساطي - الذي يفصل بين البحر والبحيرة - أقصى عرض وهو ١٠٠٠ م.

كذلك إمكانية إقامة A Game Reserve في الغرد الرملية الممتدة في شكل شريط على ساحل البحر المتوسط من العريش حتى الحدود الدولية برفح (ما بين خطي طول ٣٢ / ٥٠ : ٣٤ / ١٥) وهي تحتوي على مساحات كثيفة من أشجار الأكاسيا والشجيرات والأعشاب ، مما يجعلها موردا طبيعيا للمراعي والأخشاب وملوي للحيوانات والطيور البرية ومصدرا لتثبيت الكتلان الرملية ووقف زحف الرمال حتى لا تتعرض هذه الأحراش لتقطيع جائر للأشجار والنباتات بالأسلوب الذي ستكون له انعكاسات بيئية سلبية على المنطقة . وبذلك ستتمكن هذه الأحراش من استعادة طبيعتها خاصة إذا ما تضمن الموقع متحف صغير للتاريخ الطبيعي عن الثروات الطبيعية للمنطقة . هذا مما ينمي وعي الأهالي والإدراك بأهميتها .

* شاطيء الميدان ، على ١٢ كم تقريبا شرق بحيرة البردويل منها ٦ كم شرقا و٦ كم غربا لمنطقة الميدان هناك حيث الطبيعة البصرية الخلابة ومناخ دافئ معتدل يوجد شاطيء هاديء المياه وناعم الرمال ولذلك تعتبر إحدى المناطق الترفيهية الجديدة لسياحة الحوافز - مؤتمرات خاصة لرجال الأعمال والعلم والجامعات وأصحاب الشركات لاقامة الاجتماعات والمؤتمرات والتجمعات السياحية .

* شواطيء المساعيد ورمانه ، وهي مواقع مميزة أيضا بشرق وغرب بحيرة البردويل بما جادت بهما الطبيعة من ثراء جمالي بيئي يتمثل في نخيل كثيف سارح ورمال ناعمة وشاطيء هاديء المياه .

* واحات النخيل، وهي منطقة ممتدة من بئر العبد ، نخيله غربا وحتى الميدان على مسافة ٢٠ - ٤٠ كم بعيدا عن الشاطيء .

المحميات الطبيعية في مصر

عن كتاب " المحميات الطبيعية في مصر " إعداد : إدارة المحميات الطبيعية جهاز شئون البيئة



إن الإهتمام الواعي لمواردنا الطبيعية والإحتفاظ بالتنوع البيئي يستدعيان الحفاظ علي تلك الموارد عن طريق إقتفاء أماكن تواجدها والعمل علي تنميتها وإستخدامها إستخداما رشيدا ، لهذا يمكن إنشاء المحميات المختلفة الأنواع لحماية تلك الموارد . ويمكن التعرف علي نوعية المحمية عن طريق الهدف الذي أنشئت من أجله ومن ذلك يمكن ترسم الخطي لأسلوب إدارتها . والمحميات التي تفي بحاجة الأهداف القومية وتحقق المهام التي أقيمت من أجلها ، ولها أيضا صبغة وأهمية دولية تحظى بإعتراف دولي بها ويجهدوا وتعتبر حينئذ جزءا من الجهود الدولية المبذولة علي المستوي العالمي .

وتتمثل أهداف إعلان أية محمية طبيعية في مصر فيما يلي :

(١) الحفاظ علي مناطق تحتوي مجموعات أحيائية (حيوانية-نباتية) أو تراكيب جيولوجية نادرة .

(٢) حماية الأنواع البرية المهددة بالإنتقراض .

(٣) المحافظة علي مناطق طبيعية ذات جمال خاص .

(٤) الحفاظ علي مناطق تحتوي علي موارد طبيعية يمكن إستغلالها بطريقة منظمة ومستمرة .

ويستهدف كل نوع من المحميات تحقيق هدف أو أكثر من الخطط القومية التي تضعها الدولة للتنمية حيث تشمل العديد من المجالات مثل الزراعة والإسكان والتعليم والتكنولوجيا وتوفير الغذاء والسياحة والدفاع . وهي مجالات قد تتعارض مع فكرة الحماية إلا أنه يمكن التخطيط لإنشاء المحميات بصورة تجعلها عنصرا هاما من عناصر التنمية في سبيل إستمرار تقدم الأمة ورخائها ، ورمزا للتقدم الحضاري للإنسان المصري في عالمنا المعاصر .

وقد تلقى المحمية مقاومة ما من المجتمع الذي قد تكون له مآرب أخرى في إستخدام قطعة الأرض أو الحيز المائي . لذلك يجب أن تكون مبررات إعلان المحمية قوية بالدرجة الكافية لإقناع فئات المجتمع

*منظر يجمع جبل أبا الصن وشجرة اليس بالصحراء الغربية

المختلفة بأهميتها في التنمية الاقتصادية فقط بل التنمية بجميع أوجهها الاجتماعية والثقافية والتعليمية .

إن العوامل التي تحكم مقدار فائدة المحمية ومدى جاذبيتها تشمل مساحتها ، وكيفية الوصول إليها ، ومدى تحملها للضغوط ، والأشكال الطبيعية لتكويناتها ، وكسائها النباتي ، والحياة الحيوانية بها ، وغير ذلك من عوامل الجذب الخاصة بالمحمية ، وكذلك التوزيع الكافي للأنواع النباتية والحيوانية القاطنة بالمحمية وما إن كانت مقيمة أو عابرة ، ليستسني إتخاذ القرارات بشأن إعلانها كمحمية طبيعية .

إن المطالبة بإنشاء محميات طبيعية تمثل نماذج النظم البيئية الطبيعية في مصر وما فيها من أنواع النبات والحيوان ، يقصد به حفظ عينات لهذه النظم البيئية في حالتها التي فطرها الله سبحانه وتعالى ، وحفظ ما فيها من مكونات وما يعتملج فيها من تفاعلات . وهي وسيلة

(٧) بوغازي اشنوم الجميل وجزيرة تيس ببحيرة المنزلة بمحافظة

بور سعيد.

(٨) الغابة المتحجرة بالمعادي بمحافظة القاهرة.

(٩) قبة الحسنه بابي رواش بمحافظة الجيزة.

(١٠) بركة قارون ووادي الريان بمحافظة الفيوم.

(١١) وادي العلاقي بمحافظة اسوان.

(١٢) وادي الاسبوطي بمحافظة اسيوط.

(١٣) نبق وابو جالوم . بمحافظة جنوب سيناء.

(١٤) كهف وادي سنور بالصحراء الشرقية بمحافظة بني سويف.

كما تتخذ الاجراءات لإعلان بعض هذه المحميات كمحميات نولية مع كل من منظمة اليونسكو والمركز الدولي للأماكن ذات الحماية الخاصة بمنطقة حوض البحر المتوسط بمدينة سلامبو بتونس التابع لبرنامج الأمم المتحدة للبيئة وبعض الهيئات والمنظمات الدولية الأخرى .

وقد تضمنت الاستراتيجية المصرية لصون الطبيعة والموارد الطبيعية تخصيص عدد من المحميات الطبيعية لأغراض الصيانة والدراسة والأرصاء ، تضاف إليها السياحة الثقافية في المناطق التي تتاح لذلك .

يكفل القانون ١٠٢/١٩٨٣ تنفيذها . وقد تطورت فكرة المحمية الطبيعية من الحماية البحتة إلى تعدد الأغراض وتنوعها ، أي أن يكون الحيز المحمي مجالاً لحماية الأنواع ، ولدراسات البيئة وتفاعلاتها ، وللسياحة والترفيه الثقافي وللأغراض التعليمية ، مما يتيح للجمهور فرصاً أكبر للاتصال بالطبيعة البكر والتعليم فيها . كل هذا يلقي بالطبع عبئاً أكبر ومسئولية أجل على الجهات الإدارية التي ستقوم بمتابعة العمل في هذه المحميات .

وفي إطار القانون ١٠٢ لسنة ١٩٨٣ فقد صدرت قرارات السيد رئيس مجلس الوزراء لإنشاء محميات طبيعية في مناطق مختاره في مصر على أساس ما تمثله من أهمية بيئية أو علمية أو سياحية أو جمالية هي:

(١) رأس محمد وجزيرتي تيران وصنافير بمحافظة جنوب سيناء.

(٢) منطقة سانت كاترين بمحافظة جنوب سيناء.

(٣) منطقة الزرائيق ببحيرة البردويل والاحراش الساحلية الممتدة من

لعريش حتى الحدود الدولية برفح بمحافظة شمال سيناء.

(٤) منطقة علبه الطبيعية بمحافظة البحر الأحمر.

(٥) منطقة العميد بمحافظة مطروح.

(٦) منطقة جزيرتي سالوجا وغزال والجزر الصغيرة بينهما بمحافظة

اسوان.

رسالة التنمية السياحية - العدد الثالث والعشرون Tourism Development Review

يحررها خبراء وزارة السياحة بالتعاون مع مركز الدراسات التخطيطية والمعمارية



Issue NO. 23

أ.د. عبدالباقي ابراهيم

م . هادي فوزي

أ . زينب شاهين

هيئة التحرير أ . اميلي ابراهيم

م . احمد كمال عبيد

بقية مسابقة واحة الثقافة ص ٢٢

الجائزة الثالثة

مكتب التصميمات والانشاءات
م. حاتم حسن عادل

المفاهيم والحدود التصميمية.

تتولد الافكار والمفاهيم الاساسية لتصميم المشروعات من الاهداف الموضوعية والفلسفية للغرض الاساسي من إقامة المشروع.

ولما كان الغرض يكمن في خلق واحة ثقافية تشمل عناصر متعدده تخدم المركز الثقافي القومي وكذلك

تساهم في ايجاد مجموعة من الانشطة الثقافية المختلفة التي تلعب دورا ايجابيا علي المستوي المحلي والاقليمي لموقع المشروع فقد كان الاتجاه

الاساسي في التصميم عمل مركز رئيسي للمشروع One Main Court يكون بمثابة مركز اشعاع حضاري وثقافي تنبع منها العناصر

الثقافية والفنية المتنوعة للتعبير عن النواحي الثقافية وإن تعددت مظاهرها.

تأخذ الساحة المركزية الشكل الدائري وهي من الاشكال الاساسية في الحضارات القديمة وكتاية عن قرص الشمس الذي ينبع منه الضوء الذي هو مصدر الحياة.

وينبثق من هذه الساحة الدائرية التي تتجمع عليها العناصر الفنية والثقافية الرئيسية بالمشروع محور حركة أفقي وهو عبارة عن ممر مفتوح يحتوي علي العناصر الاخرى كالورش الانتاجية والمخازن المكشوفة ومنتجات

المشروع بطريقة سهله من خلال متابعة بصرية معمارية مناسبة تنتهي بالفراغ الرئيسي.

ويتحليل هذا الفكر وجد أن له جوانب ايجابية كثيرة منها:

١- تناسب هذا الفكر التكويني مع طبيعة تكوين قطعة الارض المخصصة للمشروع.

٢- تخدم هذه الفكرة في خلق تصميم يظهر ككتله واحدة محققا للهدف الاساسي المطلوب وهو توحيد الغرض النهائي من مختلف نواحي الفنون والثقافات المتعدده كروافد تصب في واحة لخدمة الانسان والتسامي بمشاعره.

٣- خلق فراغ واحد يخدم المنتفعين من المشروع ويساعد في خلق تكامل وتبادل فكري وثقافي سريع وبناء يضيف خبرات جديدة ومتمعة بصرية لكل من يعمل أو يتردد علي هذه الواحة الثقافية.

النسق الخامس: الرحلة - عناصر المركز الثقافي

الرحلة هي مجموعة من الوقفات التي تمثل امكانية للتقرب للحيز أو نطاق الحدث المعرفي وادراكه خلال تتابعياته المختلفة عبر رحلة المر الصاعد.

النسق السادس: المشاركة: الساحة الرئيسية الساحة الرئيسية هي واحدة من نقطتي نهاية الرحلة . هي المكان الذي تتوافر فيه الامكانية للمشاركة الواعية للحدث الثقافي بعد رحلة المعرفة عبر مكونات المشروع (الرقص - الغناء - الرسم ... الخ).

النسق السابع : قمة الاداء - المسرح المسرح هو النقطة الثانية لنهاية الرحلة وهو حيز الاداء المنهجي أو الرسمي الذي تنقلص فيه مشاركة الزائر أو تقفن خلال اطار رسمي محدد الملامح وواضح.

النسق الثامن : الادراك والوعي : الواحة والمصلي

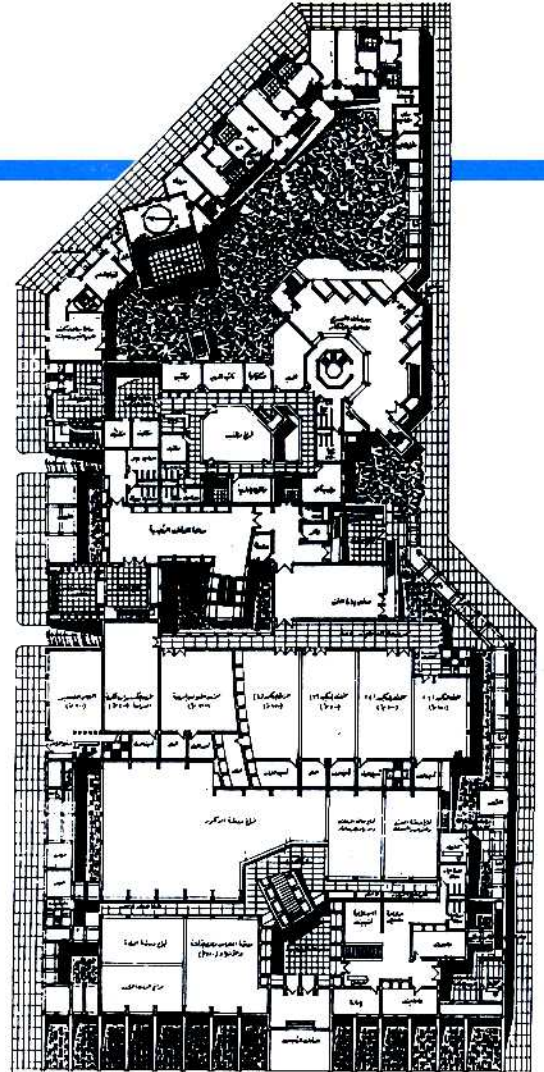
الواحة هنا هي رمز للوصول ، هي النهاية المنطقية للرحلة خلال واحة التخيل كمكان للتجمع يتوسطه حيز مخصص للصلاة للتأكيد علي فكرة ان الايمان هو المحرك لفكرة الوصول الي المعرفة.

المفاهيم

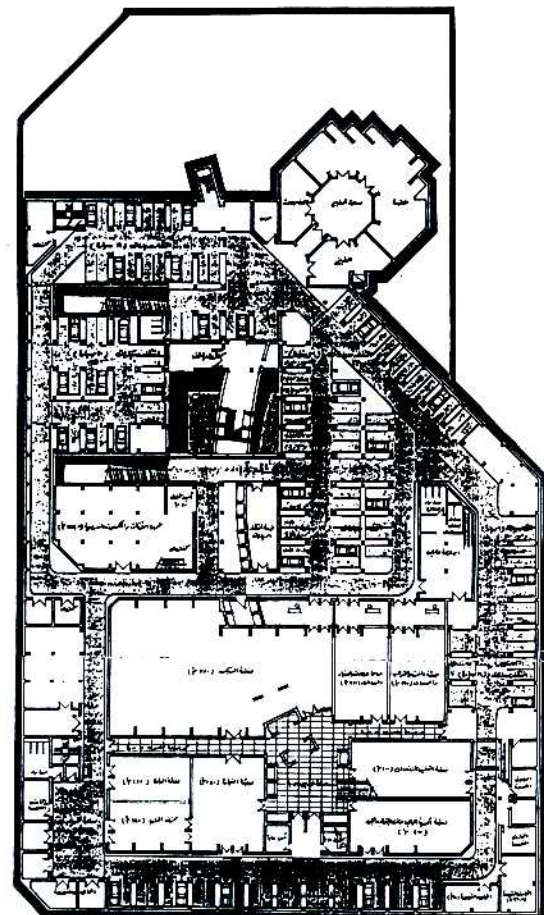
تستوجب دراسة الانساق السابقة الفناء الضوء علي بعض المفاهيم وتأثيراتها علي الصياغة البنائية للفكرة مثل:

١- الواحة: كان لها بعض التأثير الايجابي لتوجيه المشروع نحو الداخل ، والتركييز علي أن يكون هناك حدا فاصلا بين ما يحدث في الخارج من أنشطة وبين ما يحدث في الداخل من تلبية وتحقيق أهداف انسانية واجبة ، وهو الامر الذي فرض أن يكون هناك نطاق حاكم ، أختار المصمم أن يكون - السور الفاعل - هو هذا العنصر الفاصل الذي يحتوي علي العديد من العناصر المكمل للمركز الثقافي والحاملة لبعض عناصر تمهيدا لوجود هذا المشروع .

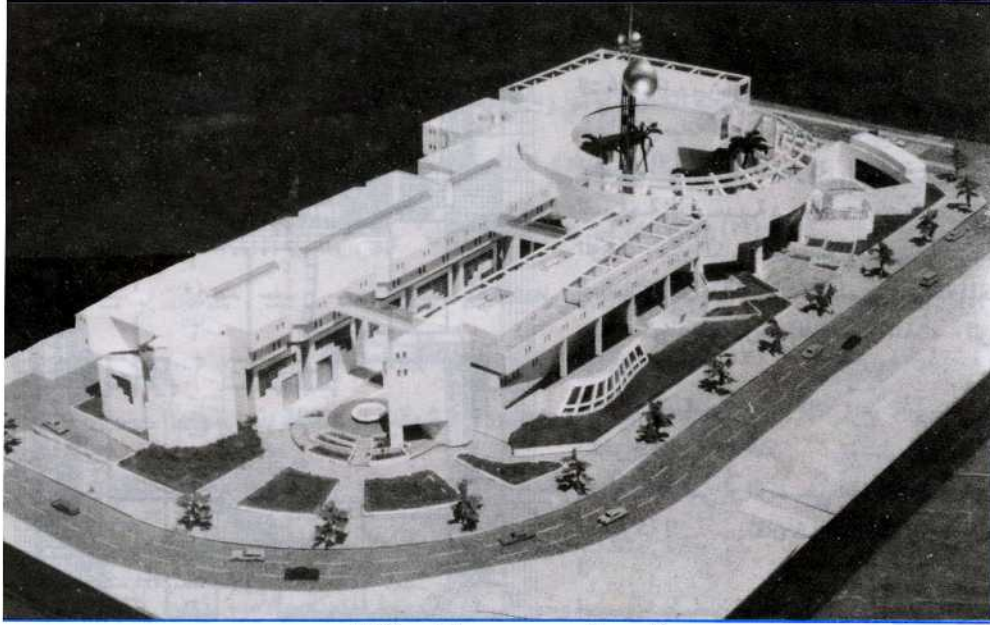
٢- الزمن : فرضت أنشطة المشروع الرئيسية ووظائفها وايضا صلاتها الوثيقة ببعضها نوعا من الحركة الانتقالية المنطقية بين العناصر ويمكن رصد هذه الحركة خلال مجموعة من الوقفات (محطات).



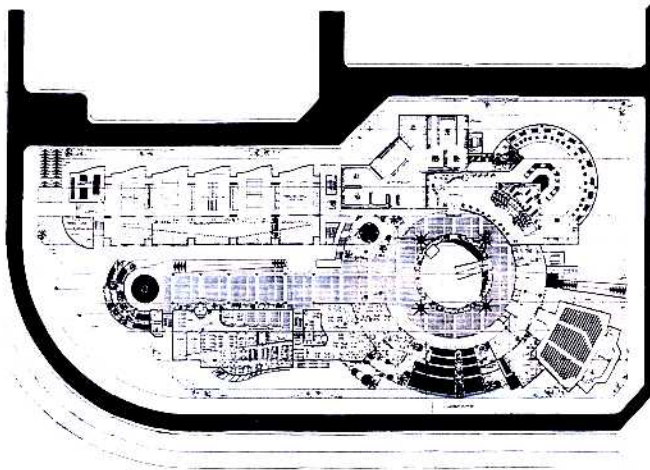
مسقط أفقي للدور الأرضي



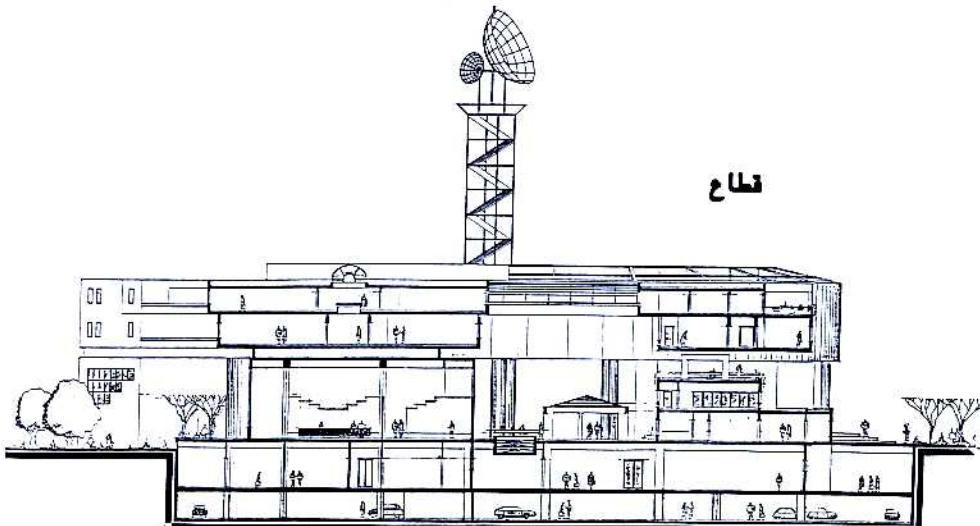
مسقط أفقي للدور الأول



ماكيت المشروع - جائزة ثالث



مسقط أفقي للدور الأرضي



تقاطع

التحكم البيئي:

يتضح من خلال الشكل المبين اتجاه الشمال بالنسبة للموقع المتناول لدينا والذي يفرض علينا التوجيه لبعض العناصر المعينة لاهمية اتجاه الرياح واشعة الشمس والاضاءة بالنسبة لها ومن هذه العناصر ما يلي:

١- المسرح المكشوف وقد تم توجيهه بحيث تقع خشبة المسرح في الجهة الشمالية والدرجات في الجهة الجنوبية وهذا يوفر اضاءة غير مباشرة ومريحة بالنسبة للجمهور من جهة الشمال كما يتيح امكانية حركة ونقل الصوت من خشبة المسرح الي الجمهور .

٢- المكتبة والجزء السكني وقد تم توجيه الكتلة ومسطح الاضاءة الخاص بها باتجاه الشمال الشرقي مما يتيح لها اضاءة مريحة وصحيحة وكذلك توجيه جيد من حيث حركة الهواء ودرجات الحرارة .

٣- نلاحظ اسلوب الفتحات في الواجهات ونسبها المستطيلة الشكل الضيقة القليلة والتي تتناسب مع الطبيعة الصحراوية للمنطقة .

الطابع المعماري للمشروع:

تتميز مدينة السادس من أكتوبر بكونها مدينة مخططة تخطيط حضاري ومقسمة الي عدة مناطق سكنية ومناطق صناعية بالإضافة الي ذلك يوجد مركز المدينة الذي يحتوي علي الخدمات العامة للمدينة سواء ترفيهية او اجتماعية او صحية ، المدينة ذات جو صحراوي حار وهذا من المحددات الهامة المؤثرة علي الطابع المعماري والفكرة التصميمية للمشروع حيث قامت الفكرة الرئيسية للمشروع علي خلق فراغ داخلي كبير ومستمر في جميع الازوار راسيا . ويتوافر في هذا الفراغ الكبير المسطحات الخضراء حيث أن معظم فتحات المبنى للداخل وأيضا المسطحات الزجاجية الكبيرة موجهة الي داخل هذا الفراغ . وفي الخارج روعي عمل فتحات صغيرة علي هيئة مزائل غاطسة لتوفر الانارة الطبيعية وحجب اشعة الشمس من الدخول المبني .

ومن هنا نجد أن مشروع واحة الثقافة نواه لخلق طابع متميز للمدينة حيث أن فكرة المشروع قامت علي احترام الطابع العام للمدينة وهو طابع المناطق الصحراوية وتطويره حسب الاحتياجات الوظيفية المطلوبة في برنامج المشروع .

مناقصة

مطلوب مقاول قطاع متخصص أو خاص أو استثماري وله خبرة عملية طويلة لتنفيذ مشروعات مهمه - ويشترط ان يقبل تعسفات القانون رقم ٩ وان يقبل ان يكون العقد بينه وبين صاحب العمل عقد اذعان . وان يلتزم بالمواعيد المحدده والعقد مهما كانت حالة السوق من عدم توافر المواد . وان يلتزم باسعار العقد مهما ارتفعت الاسعار بفعل القرارات الحكومية او بجشع التجار . وعليه ان يسدد ضرائبه اولا باول . وان يدفع التامينات الاجتماعية بالنسيئة التي تحددها الادارة وعليه ان يقوم من جانبه بعلاج العمال دفع التعويضات لهم لحين الحصول علي مستحقاتهم - وعليه ان يلتزم بتنفيذ اوامر ونواهي المهندس الاستشاري مهما كانت - وعليه مسئولية أي خطأ في التصميم . وعليه ان يحصل علي مستندات العطاء مقابل (الف جنيه مثلا) .

ولصاحب العمل الحق في ان يلغي المشروع ولا يكون للمقاول الحق في استرداد ثمن العطاء او المطالبة بتعويض عن ما تكبده من مصروفات الدراسة ومصاريف خطاب الضمان - كما لصاحب العمل تحديد فترة سريان العطاء كما يشاء قبل الفائه وازي يقبل خصم غرامة التأخير بالكامل لو تخلف عن التسليم في الميعاد حتي ولو كان المشروع صالحا للاستغلال - وعليه ان يقبل تأخير صرف مستحقاته .

وعند انتهاء المشاكل بين المقاول وصاحب العمل (وهذا يحدث احيانا) عليه أن ينشر في الصحف الشكر والتأييد لصاحب العمل واستشاري المشروع - وان يشيد بالتعاون الذي لولاه ما تم العمل . (طبق الأصل)

المهندس / انور الحماني

بعد التحية والتقدير ،

باسمي الخاص وباسم اعضاء المجلس الاداري وباسم اساتذة وعمال ثانويتنا نشكركم جزيل الشكر والتقدير لكم ولجميع عمال المجلة الذين ساهموا في اخراجها من العدم ويساهمون من اجل نجاحها وتطويرها وتقديمها ، واخص بالذكر السادة: الدكتور / محمد عبد الباقي مساعد رئيس التحرير المهندس/ هدي فوزي المهندس/ ناريمان زين العابدين، المهندس/ لميس الجيزاوي ، المهندس / احمد كمال عبيد السيدة / زينب شاهين السيدة / سعاد عبيد ، نون ان انسي مستشارو التحرير كل واحد باسمه الخاص .

نعلمكم سيدي رئيس التحرير بان مجلتكم الغراء تصلنا بانتظام ، وبعد الاطلاع عليها من طرف عمال الادارة والاساتذة ، تحول الي مكتبة الثانوية ليطلع عليها طلابها .

املنا فيكم كبير وثقتنا فيكم اكبر في ان تستمر هذه العلاقة الطيبة المباركة التي تهدف الي نشر العلم والمعرفة خاصة في ميدان العمارة ، مع العلم ان هذه العلاقة ليست وليدة الساعة ، بل ترجع جذورها الي اعماق التاريخ . ان استثماري في هذا التعبير يذكرني باساتذتي المصريين جميعا مثل الاستاذ : عز الدين علي السيد الذي غرد في احدي حفلات نهاية السنة الدراسية قائلا:

اوراس جنيك لا بسا احرامي ومنظما لشعائر الاسلامي
واخيرا ، وليس اخرا ، ادامكم الله رمزا وللوفاء برهاننا من اجل نشر العلم والمعرفة .
محمد حرسوس

مدير ثانوية الشيخ عاشور بن محمد
بسكرة - الجزائر



وداعا ... صلاح زيتون

تأسيس مكتبتنا المعماري مع إستمرار إنتمائنا لأسرة مكتبته في الوقت الذي كانت فيه المعايير السائدة تعتبر ذلك نوعا من الخيانة المهنية . أتذكر باعجاب شديد كيف كان يدعونا لسك

الدفة معه في قيادة السفينة وكيف كان بحكمة الوالد يرخي يديه تدريجيا ونحن نطبق أبنينا تدريجيا فكان يمنحنا الثقة والخبرة ولا يرضن علينا بالرأي السديد - هكذا أعدنا لتلقي منه الزمام ونكمل الرسالة .

أتذكر بكل الإحترام والعرفان في الوقت الذي كان مصدر فخرنا أن نكون أبناءه وتلاميذه كيف كان يقدمنا للآخرين يقول " زميلي المهندس "

أما سعائتي الكبرى فكانت خلال رحلتي المتعة معه والتي إمتدت عاما ونصف العام في إعداد كتابه الذي ختم به حياته المهنية والذي تناول فيه بالدراسة والتحليل نشأة وتطور عمارة القرن العشرين في العالم - وهو الكتاب الذي صب فيه خلاصه رحلاته وإطالعاته ودراساته - لقد اغرورقت عينيه فرحا وتأثرا يوم تسلم النسخ الأولي لهذا الكتاب وقال وهو يتصفحه " الحمد لله " إن هذا اليوم مثل يوم ميلاد إبن من أبنائي " إن صلاح زيتون عرض في هذا الكتاب الرواد والمعالم من المهندسين والمعماريين الذين حملوا لواء عمارة القرن العشرين في العالم وهو نفسه يعتبر بحق أحد هؤلاء المعالم في بلاننا .

رحم الله صلاح زيتون وليعطينا الله عز وجل الحكمة والبصيرة لتسير علي دربه ونحذو حذوه في الحب والعطاء .

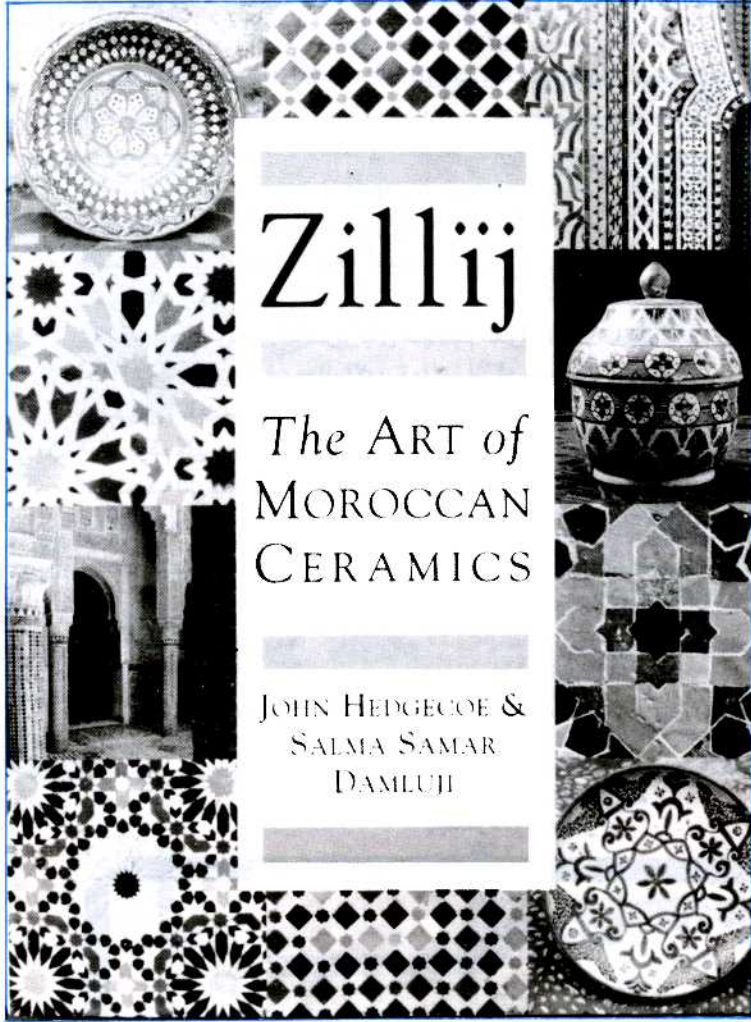
المهندس المعماري / يوسف سيدهم

رحل صاحب القلب الكبير المهندس صلاح زيتون بعد حياة حافلة بالانجازات امتدت علي المستوي المهني زهاء نصف قرن في ممارسة الهندسة المعمارية المهنة التي احبها ووهب نفسه لأجلها فعاش راغبا في محرابها .

شريط طويل من الذكريات يتداعي أمامي ويمتد عبر خمسة وعشرين عاما هي عمر المشوار الطويل الذي تشرفت فيه بمعرفة م/ صلاح زيتون - وأنا طالب أولا كزميل لابنه أخي وصديقي أحمد زيتون ثم بعد تخرجنا في كلية الهندسة عندما تشرفت بالانتماء الي مكتبته العريق الذي يعد مدرسة معمارية بكل المقاييس .

لن أفيض في استعراض هذا المشوار من الجانب المهني الهندسي فالانجازات المعمارية الراقية التي تعكس الفكر الخلاق لصلاح زيتون منتشرة ومسجلة - أما ما أشعر بواجبي أن أتناوله هنا هو الجانب الانساني للعلاقة الوطيدة التي نشأت بيننا والتي كان دائما يرويها وينميها عبر هذه السنين .

أتذكر حكمته ونصائحه لنا ونحن طلبة يدفنا الحماس دون العلم والخبرة - أتذكر هدونه وصبره وهو يعلنا ويوجهنا عندما خطونا أولى خطواتنا في الحياة العملية وكيف أحتوي جموح الشباب فينا ويروض أفكارنا وصقل شخصياتنا يظله في ذلك تشجيعه الدائم وحرصه علي ألا يكبح طموحاتنا - لم يكن أبدا يعرض علينا أفكاره وتصميماته علي أنها أمر مسلم به - بل كان دائما وهو الأستاذ ونحن تلاميذه يدعونا ليناقدشها معنا ويطلعننا علي الإعتبارات التي أدت الي إقرارها ويطلب منا أن نقدها ونجدها يطورها لإدخال ما يراه مفيدا من تعليقاتنا عليها - فكان بذلك يفرس فينا أصول الممارسة وروح عمل الفريق وديمقراطية الفكر - أتذكر سعاداته وتشجيعه ومباركته لي وزميلي المهندس عاطف رقله عندما أطلعناه علي رغبتنا في



Zillij :

The Art of The Moroccan Ceramics

المؤلف : John Hedgecoe and Salma Samar Damluji

الناشر : Garnet Publishing Limited

Southern Court South Street

يسجل الكتاب الذي نحن بصدد عرضه فن الزليج المغربي بالصورة الحية والكلمة والتطبيق المناسب حيث يأخذنا المصور والمؤلفة في رحلة رائعة داخل عالم الخزف والزليج في مدن المغرب لتتعرف عن قرب علي هذا الفن التقليدي المغربي . وقد شارك في إعداد هذا المرجع الفني مجموعة متمكنة من المتخصصين في تاريخ الفن والمعماريين المتخصصين في التراث ومن بينهم عبد الوهاب بن منصور المؤرخ الرسمي للمملكة المغربية ومحمد بن عيسى وزير الثقافة .

يقع الكتاب في ٢٥٠ صفحة من القطع الكبير - طباعة فاخرة - تضم حوالي ٥٠٠ صورة ملونة تسجل لفن الخزف والزليج في المغرب ، هذا الفن الذي نخل المغرب علي يد الفاتحين العرب ، بجانب العديد من الفنون الأخرى ، متأثرين بفن القاشاني الفارسي الذي لا يزال نراه يكسو القباب والمدارس الإسلامية بمدن إيران وخاصة أصفهان . إلا أن فن الزليج تم تطويره في المغرب العربي والأندلس حتي اختفت التأثيرات الفارسية ، وأصبح هذا الفن المنفرد للمنطقة . ومع مرور الزمن بدأ فن الزليج يندثر في المنطقة سواء في اسبانيا أو سيفيل ليحل محله صناعة الخزف الميكانيكية . إلا أن المغرب استطاعت أن تحافظ علي هذه الحرفة . . . بأسلوبها التقليدي اليدوي ويرجع الفضل في ذلك بالدرجة الأولى إلي اهتمام الملك الحسن الثاني بالحفاظ علي الحرف الفنية التقليدية منذ توليه الحكم . حيث أمر بإنشاء مدرسة خاصة لتعليم فن الزليج علي يد الحرفيين القدامي كما أمر بترميم وإحياء جميع القصور الملكية القائمة واستخدام الزليج في جميع المباني العامة التي تقيمها الدولة من مساجد ومدارس ومحاكم وصالات كبار الزوار . . . الأمر الذي ساعد علي إحياء هذا الفن الإسلامي الراقى وتطويره وتصديره إلي المدن الأخرى خارج المغرب .

وقد اهتمت المعمارية العراقية - التي قامت بإعداد في هذا المرجع الفني - بدراسة إنجازات الحرفيين المغاربة في مجال الخزف والزليج حيث طافت بمدن المغرب - مراكش وتطوان وفاس والدار البيضاء . . . تسجل بمساعدة المصور البريطاني المشهور John Hedgecoe هذا التراث الفني الذي نراه مفعما بالحياة والدقة والجمال علي صفحات الكتاب بجانب الأعمال

الحديثة التي إستخدم فيها الزليج بأسلوب رائع مثل مسجد الحسن الثاني والقصر الملكي بأغادير . وقامت المؤلفة - بمساعدة المشاركين في إعداد النص - بدراسة وتحليل الإمكانات الفراغية والجمالية لفن الزليج وعلاقتها بالعمارة .

وعندما نتصفح هذا العمل الفني نشعر بعدي الجهد الذي بذلته المعدة والمصور حتي يخرج بصورة مشرفة للعمارة والفن الإسلامي بصفة عامة والعمارة المغربية بصفة خاصة . وكما تقول د . سلمي الدملاجي في مقدمة كتابها إن إيمان جميع من شاركوا في إعداد هذا العمل بأهمية تسجيل الكنوز الفنية التراثية وإحياء فنون العمارة الإسلامية هو الحافز الذي ساهم في ظهور هذا الكتاب الرائع إلي حيز الوجود . . . كخطوة جديدة في رحلة إحياء القيم الجمالية التراثية في عمارة المسلمين .

سؤال و جواب

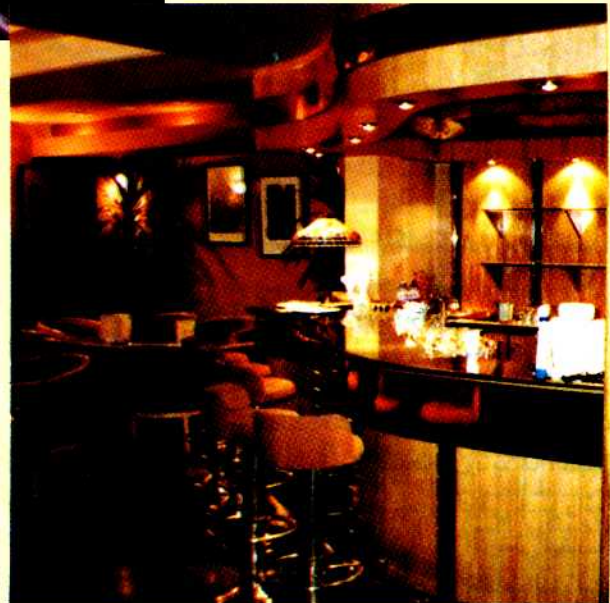
عزيزي قارئ عالم البناء . . . في هذا العدد ندعوك لتشاركنا في اصدار باب جديد تحت اسم ' سؤال و جواب ' . . . حيث نهتم فيه بكافة الاسئلة المعمارية والهندسية التي تدور بذهنك وترسلها لنا ليحيب عليها نخبة من الاساتذة والمتخصصين كلا في مجاله .



COME ENJOY THE REAL
ITALIAN ATMOSPHERE.

**Rossini Seafood Restaurant
and Piano Bar.**

66 Omar Ibn el-Khattab St. Heliopolis Tel: 2918282



مطعم روسي بمصر الجديدة



البرجولا الخلفية ... استخدم المصمم القشب القارو الماسيف والحديد المشغول والفخاريات مما اعطى للمكان جو من الدفء والخصوصية .

المعماري : نجيب ابراهيم نجيب

حي مصر الجديدة أحد اكبر وارقي احياء القاهرة ذات الكثافة السكانية العالية ، وكان يفتقر الي وجود المطاعم ذات المستوي المميز ومن هنا كانت الفكرة في عمل مشروع مطعم مميز متخصص يكون مكانا مناسباً لاستقبال العائلات ورجال الاعمال في جو لائق من حيث الموقع الفريد والمنشأ المعماري المميز والديكور الراقي والمستوي الجيد الخدمة .

الوصف العام للمشروع،

يقع المشروع بشارع عمر بن الخطاب بحي مصر الجديدة تويتمد علي جانبيه مجموعة من الفيلات ذات الطراز المعماري الجميل والمناسب .

والمبني عبارة عن فيلا قائمة مكونه من نورين بمسطح ٢٠١٥٠ للدور الواحد مبنية علي الطراز الاوروبي نو السطح المائل وتحيط بها حديقة صغيرة، كانت الفيلا تستخدم كأحد دور الحضانه الخاصة وقام اصحاب احدي شركات السياحة المتميزة بشراء حق استغلال المكان بغرض تحقيق فكرة المشروع بتحويله الي مطعم مميز بالحي السكني والتجاري بمصر الجديدة . وعلي ان يكون المطعم السياحي متخصصا في تقديم الوجبات البحرية بالصورة الايطالية .

التوزيع العام لمكونات المشروع،

روعي في توزيع عناصر المشروع تحقيق التنسيق الكامل بين النواحي الهندسية والمعمارية ومتطلبات التشغيل الفئدي بما يحقق اطار كامل من النجاح في الشكل والاداء .

اولا: الدور الارضي

يؤدي المدخل الرئيسي من خلال بوابة من الحديد المشغول داخل عقد من الحجر الفرعوني تلوه طباته من القرميد الي الحديقة الامامية ومنها إلي صالة الاستقبال حيث مكتب الحجز والاستعلام



كوتور المشروبات بصالة البيانو اضفى على المكان جواً رومانسياً

تم استغلالها كمطعم مفتوح يتسع لعدد ٤٠ ضيف، وتتكون من تراس مبلط بمنسوب الحديقة ومغلي ببرجولا خشبية تعلوها النباتات المتسلقة مزودة بوحدات الاضاءة والموسيقى حيث تقدم المأكولات من خلال كاوتنر خدمه مزود بكافة التجهيزات من شوايات وثلاجات وذلك في جورائع وهاديء وصحي . ويشمل الدور الارضي ايضا جميع الخدمات المطلوبه لتحقيق كفاءة التشغيل بسهولة من مطابخ وبورات مياه ومخازن ومكاتب ادارية . حيث يضم المطبخ الرئيسي المجهز تجهيزا كاملا بالمعدات والابوات وثلاجات الحفظ والفرن ومقسم الي الاقسام الرئيسية من تجهيز الوجبات الساخنة والباردة والطلويات ويخدم المطبخ العلوي من خلال

ومزود بوحدات الكونترول للمعدات الالكترونية من موسيقي مركزية وسنترال التليفونات ونظام انذار الحريق المركزي .

وتؤدي صالة الاستقبال الي صالة المطعم الرئيسية وتتكون من قسمين علي منسوبين وتتسع لعدد ٨٠ ضيف ، والصالة مكيفه الهواء مركزيا ومزوده بكاوتنر خدمة لتقديم المشروبات وكذا مزوده بنظام الموسيقي وانذار الحريق ، وتطل علي الحديقة الخارجية من خلال نوافذ بانوراميه ، ويتم خدمة الصالة مباشرة من المطبخ الرئيسي الموجود بنفس المنسوب والذي يطل علي المطعم من خلال نافذة خدمة كبيرة تسمح للضيوف برؤية ما يتم اعداده بالمطبخ وذلك كتجربة جديدة .

وتقع بالدور الارضي ايضا الحديقة الخلفية التي



صالة الطعام الرئيسية : تميزت بالبساطة الفاخرة



الحديقة الخلفية تغطيها البرجولا الخشبية تطورها النباتات المتسلقة

مصعد خدمة داخلي ، والمطبخ مزود بنظام لتكييف الهواء ونظام اطفاء الحريق بما يوفر كافة العوامل الصحية والامان للعاملين والضيوف .

ثانياً: الدور الاول:

نترك الدور الأرضي لنصعد من خلال سلم الضيوف الرئيسي الي صالة مطعم رجال الاعمال بالدور الاول وتتسع لعدد ٤٠ شخص ، حيث يمكن استضافة المؤتمرات او الاجتماعات الخاصة وكذا دعوات الحفلات الخاصة والصالة تطل علي الحديقة الامامية وشارع عمر بن الخطاب . والصالة مكيفة الهواء مركزيا ومزودة بنظام الموسيقي وانذار الحريق .

وتقع في نفس الدور صالة البيانو التي تعتبر من اكثر عناصر المبني جذبا حيث تتميز بطابع خاص اضفي عليها جو رومانسيا من خلال كاوتنر المشروبات وكذا البيانو الضخم لتقديم الموسيقي الخفيفة بصحبة احد الفنانين الموسيقيين المتخصصين والصالة تتسع لعدد ٨٠ شخص تقدم الوجبات الخفيفة بجانب المشروبات المختلفة في جو هادئ ومنفصل تماما عن باقي المطعم ببيانهات من الزجاج .

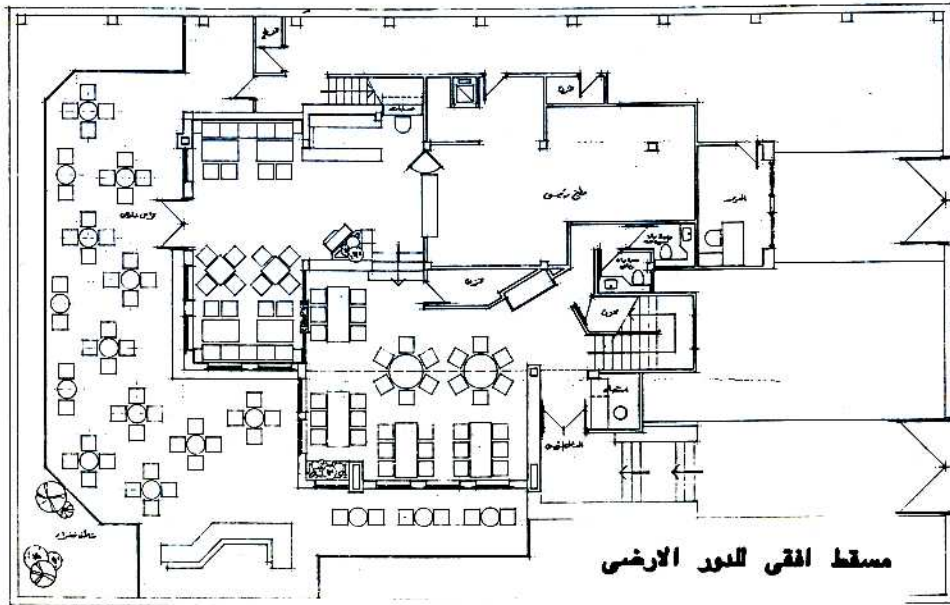
ثالثاً : الدور الثاني :

يشتمل الدور الثاني علي منطقة خدمات العاملين وتشمل حجرة تغيير الملابس ومزودة ببوابيب خاصة لكل فرد من افراد العاملين وكذا وحده انشاش ووحده حمام كامل بمشتملاته . والصاله مزوده بنظم التهوية المناسبة وذات اتصال مباشر مع باقي الابوار من خلال سلم الخدمة الخفي .

التشطيبات الداخلية ،

بالنسبة التفاصيل لتشطيبات الداخلية فقد تميزت بالبساطة ، فالأرضيات من ترابيع الرخام يطوها وزده بمحيط الصوائط اما الحوائط فهي من الدهانات باللون السكري الداكن . والاسقف بعض منها من الدهانات باللون الابيض علي السقف الخرساني مباشرة والبعض الاخر من اسقف معلقة من الجبس في صورته تدريجات هرمية لتغطية الاجزاء الغير مستوية من الاسطح الموجودة .

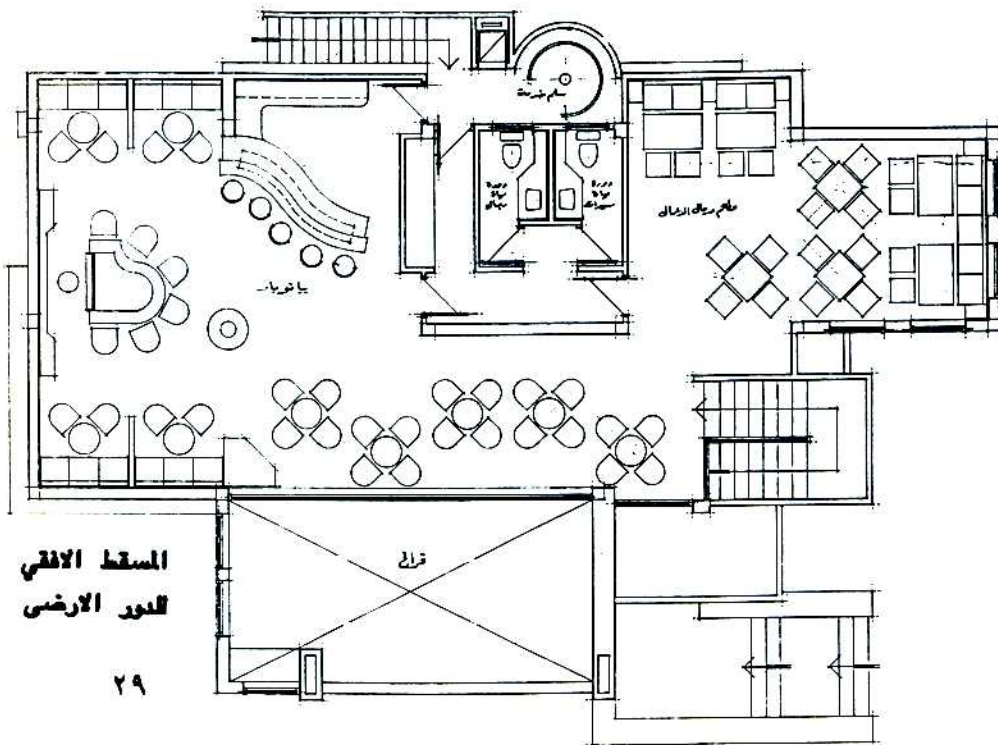
زودت الحوائط بالوحدات التجميلية مثل حوض الاسماك بصاله المدخل وكذلك الرسومات التي تتناسب والطابع الخاص بالمكان وتم تجهيز المكان



مسقط افقي للدور الارضي

بمجموعة من الفخاريات المزودة بنباتات الزينة والتي تضفي علي المكان جو صحي ولطيف . تم تجهيز الابواب والشبابيك من قطعاعات الخشب القرو الماسيف الفاخر في طراز بسيط وباللون الطبيعي للاخشاب مما اعطي للمكان جو من الدفء والقيمة الفنية الراقية .
درس نظام الاضاءة باستخدام الاباليك و و ات مميزة .

الاضاءة الغير مباشرة مع التحكم بالديمرات للحصول علي الاضاءة الخافتة والتي تتناسب والديكور المحيط وتحقيق الجو العائلي المطلوب .
وزودت الصالة الطوية باعمال من الزجاج المعشق الملون في منطقة ممرات الخدمة وكذا في بعض مناطق الاسقف مما اعطي للمكان صورته جمالية



المسقط الافقي
للدور الارضي



فندق روسيني بمصر الجديدة - من أبرز
الاعمال التي قام بها المكتب



الفندق العائم * سونستا سان جوديس

- فندق عائم خمس نجوم لعمل الرحلات السياحية النيلية بين
الأقصر وأسوان
- يشمل الفندق (٦٢) جناحا وصالات الحفلات والطعام و
مجهز بكافة وسائل الراحة والترفيه شاملا حمام سباحة
بالسطح الطوي ويتميز بالخطوط المعمارية الانسيابية للشكل
الخارجي و التوزيع المعماري المميز للأقسام الداخلية .

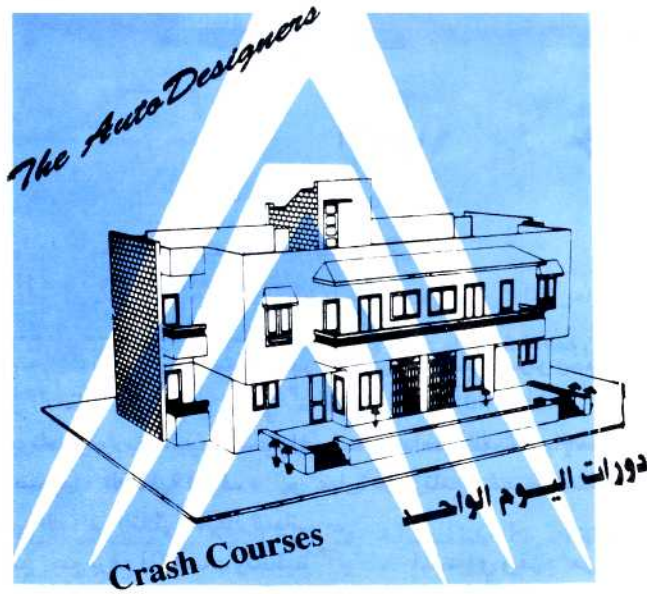


فندق * امباسدور الفرقة * تحت الإنشاء

موقع فريد وتصميم معماري جديد روعي فيه الحل إلي الخارج
والداخل في آن واحد حيث تطل كافة حجرات وأجنحته علي الخارج
وتحيط كافة الصالات بالكورت الداخلي مطلة علي حمام السباحة.

ويمتد نشاط المكتب إلي المجالات الآتية:

- ١- دراسة الجبوي الاقتصادية.
- ٢- التصميمات الهندسية .
- ٣- إعداد العقود و المواصفات الفنية
- ٤- طرح المناقصات وتقييم العطاءات
- ٥- الاشراف علي التنفيذ و متابعة البرامج الزمنية
- ٦- إدارة المشاريع



AUTOCAD
TRAINING CENTER



TRAINI-CAD
CENTER

نحن نوفر لك :

- دورات في برنامج Auto CAD 12.0, 3D Studio Primavira Ver .5.0
- جهاز 486 / 66 لكل طالب بحد أقصى ٧ طلاب للدورة .
- تدريب عملي طوال فترة الدورات .
- خصم خاص للطلبة والمجموعات .

ولأول مرة :

- نظام تقسيط علي ١٢ شهر .
- دورات اليوم الواحد المكثفة .

ومفاجأة المركز لعملائنا السابقين و الجدد ..

دورات في فروع الاصدار الجديد فقط :

Upgrading Courses to Auto CAD 12.0
Primavira 5.0

المقر الجديد : ٧١ ش أبو بكر الصديق ميدان سفير - مصر الجديدة ت: ٢٤١٠٥١٤ - ٢٤١٠٨٧٩ - ٢٤١٠٩٨٩ فاكس: ٢٤١٣٢٤٢

ستيروبور الحماقي

EXPANDABLE

Styropor

POLYSTYRENE

فلين صناعي

للعزل الحراري والصوت

ألواح باي سمك - مواسير حتي قطر متر

عادي وغير قابل للإشتعال

المصنع : العاشر من رمضان B1 ت: ٣٦.٤٨٨ - ٣٦٧.١٣ / ١٥.

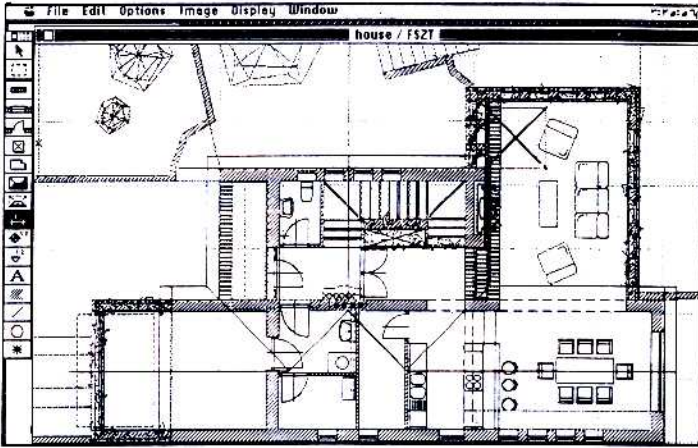
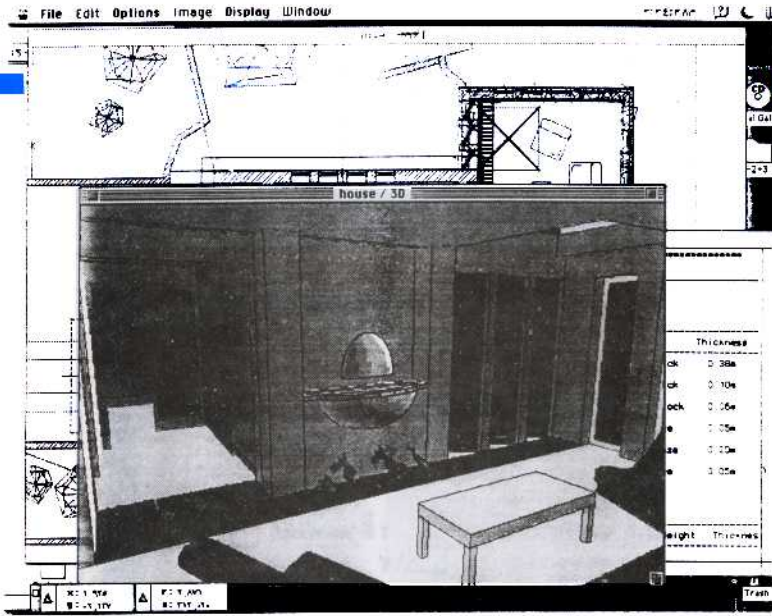
التسليم : ٢ - ٥ شارع مسجد الحماقي - منشية التحرير - متحف المطرية ت : ٢٤٣٦٦١٩

الاستعلامات : ١٩٣ شارع جسر السويس - روكسي ت : ٢٥٧٧٧١٤ - فاكس : ٢٥٩٦٢٥١

S
T
Y
R
O
P
O
R

E
L
H
A
M
A
K
Y

اطلب النشرة العملية



الارض تستخدمها السيارات للاستدلال علي طريقها بدلا من إشارات الطريق التي يمكن ان تمحي أو تزال بفعل العوامل المناخية.

الترجمة بواسطة الكمبيوتر

تلعب الترجمة نورا رئيسيا في حياة الأمم والشعوب وتتكلف الجهود حاليا لتطوير أنظمة الترجمة بواسطة أجهزة الكمبيوتر وخاصة في المجموعة الاقتصادية الأوروبية حيث أن هناك أكثر من عشر لغات مختلفة فتزداد الحاجة إلي الترجمة بين الانجليزية ولغات هذه الدول وينتظر أن تستكمل أعمال تطوير أنظمة الترجمة خلال السنوات المقبلة بشكل ملحوظ. لا سيما أنه أمكن حل معظم المشكلات من هذا النوع من إزدياد طاقات الأنظمة الحديثة وقدراتها وتزايد الاعتماد علي تقنية الذكاء الاصطناعي والتركيبات الرياضية المعقدة.

ومن أبرز الوسائل التي استخدمت في هذا الغرض هي استبدال قوائم المعالجة البحثة بتحليل المعاني وذلك وفقا لنوع الجملة التي ترد الكلمة فيها والطريقة هنا تعتمد علي الذكاء الاصطناعي بطريقة قريبة من التفكير البشري.

كما أن هناك صيغ أخرى لهذه البرامج وهي استخدام قواعد لغوية موحدة ومعاني شاملة لجميع اللغات علي أساس أنها قطعاً موصولة بمحور مركزي إلي لغة عامة قبل الانتقال لترجمتها إلي اللغات الأخرى فنتم الترجمة بطريقة غير مباشرة. وهناك بعض الشركات قامت مؤخرًا بتطوير نظام ترجمة خاص بأجهزة الكمبيوتر الشخصية. المعقدة.

أخبار الكمبيوتر

برنامج للتصميم الداخلي

برنامج حديث تم تطويره بواسطة خبراء تطوير نظم الكمبيوتر وخبراء الديكور الداخلي. البرنامج يسمى "ماك انتريرور Mac Interior" . البرنامج يقوم بتصميم وتقسيم المساحات الداخلية للمباني بالإضافة إلي التصميمات الداخلية للغرف، فهو عبارة عن برنامج مخصص لعمليات التصميم الداخلي الثلاثي الأبعاد المباني.

يقوم البرنامج برفع المقاسات وتخطيطها بالرسم المنظوري ويقوم بعرضه علي شاشة الكمبيوتر ويتيح طباعته علي أي طابعة توصل بالكمبيوتر أو بالرواسم الكبيرة المتخصصة في طبع اللوحات الهندسية Plotters . يعمل البرنامج علي أجهزة الكمبيوتر الشخصية من طراز "ماكنتوش" التي تمتاز بإمكانياتها المتطورة في عرض الألوان والرسوم خاصة الثلاثية الأبعاد. ويتيح البرنامج إمكانية إبتكار وتصميم قطع الأثاث المختلفة باستخدام لوحة الرسم التي يوفرها البرنامج للمستخدم والتي تحتوي علي أدوات الرسم المستخدمة في الطبيعة مثل المستطيلات والمكعبات (Cubes) والمضلعات (Polygons) وكذلك المنشور الثلاثي (Prisms) الذي يمكن رسمه وتظليله ب ٥١ نموذج من نماذج التظليل. والبرنامج يقوم بتخزين كل هذه القطع داخل أرشيف خاص به حيث يستطيع المستخدم استرجاعها والدمج بينها وتلوينها لاستخدامها في مختلف اللوحات. أما أدوات القياس فهي تتم بطريقتين حيث يدعم البرنامج النظام المترى أو نظام القياس البريطاني " Imperial Units " .

البرنامج متوفر في نسختين الأولى نسخة مبسطة والثانية نسخة متخصصة للمحترفين حيث يتوفر فيها الألوان وايضا القدرة علي عرض اللوحات علي عدة طبقات. ويتيح مزيد من الرسومات والاشكال وكلا الاصدارين يتيح عرض اللوحات والرسم الثلاثي الأبعاد من أي ارتفاع ومن أي زاوية.

سيارة ذاتية الحركة بالكمبيوتر

صمم بعض المهندسين الأمريكيين سيارة جديدة ذاتية الحركة قادرة علي ان تجد طريقها بنفسها وتتجنب مواقع الازدحام. وتستخدم هوائيات وكاميرات الفيديو وأجهزة كمبيوتر لقيادة نفسها الي الطريق والاستدارة وتعديل السرعة عند الضرورة. ويلقن السائق الكمبيوتر داخل السيارة مطومات عن وجهته ويترك له أمر إختيار أفضل طريق وأكثره سرعة. ويعتمد الكمبيوتر علي الصور التي تجهزها كاميرا الفيديو في السيارة ويهتدي في ايجاد الطريق وقيادة السيارة بالخط المزوج الاصفر الموجود في وسط الشوارع والخط الأبيض المرسوم علي امتداد حافة الطريق.

ويستب الكمبيوتر المسافة الي مركز الخط ويقود السيارة علي اساس ذلك كما في قيادة الطائرة لا يحتاج السائق الي عمل اي شيء. وقد صممت هذه السيارة في المعهد القومي للتكنولوجيا في ولاية ماريلاند ويمكن ان تحدث هذه السيارة التي يستخدم فيها الكمبيوتر ثورة في المرور في المستقبل. ويعتقد ان الطرق يمكن ان تجهز في المستقبل بإرشادات حديدية تحت

برنامج بديل لأمر Erase

م . صلاح عفيفي

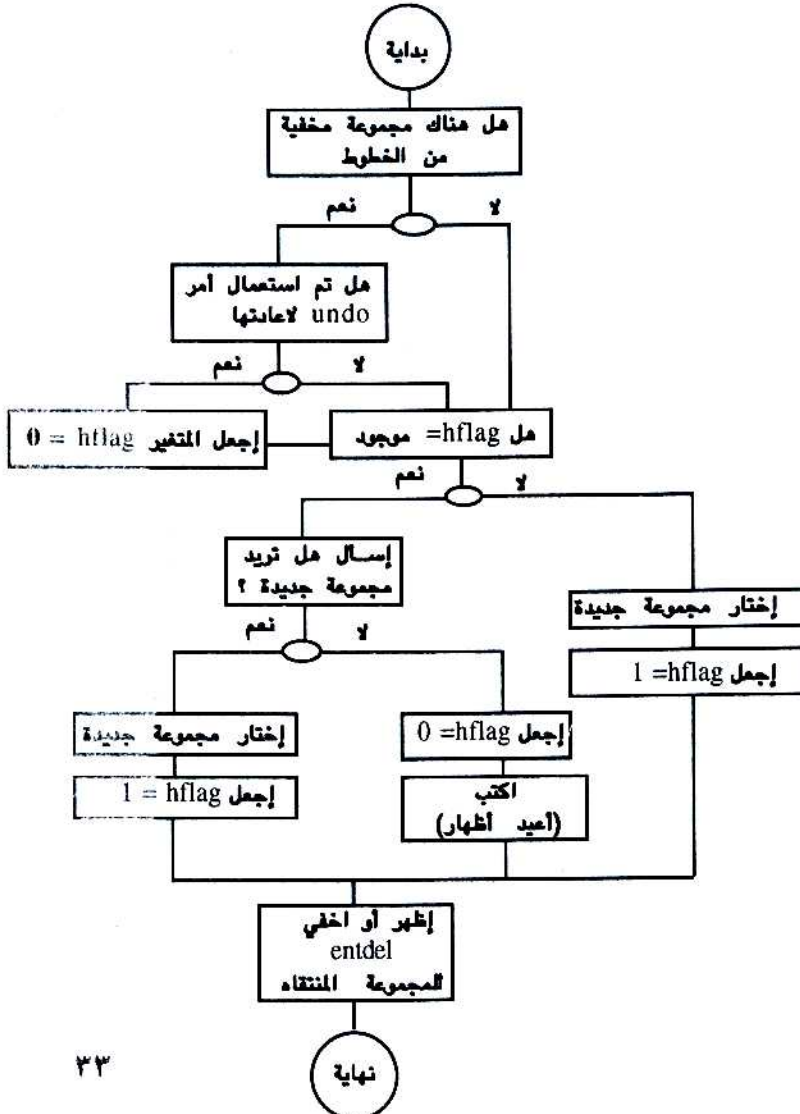
مركز الدراسات التخطيطية والمعمارية

اسم هذا البرنامج هو hid.lsp وهو اختصار لأمر Hide وذلك للفرقة بينه وبين أمر Hide الموجود داخل أوتوكاد ذلك إن وظيفة ذلك البرنامج مختلفة تماما عن وظيفة Hide في الحقيقة فان هذا البرنامج يمثل علاج لمشكلة قد تكون صادفتك اثناء عملك بالأوتوكاد وهي إنك عندما تسمح خطأ مثلا باستخدام erase فانك تستطيع اعادته بعد وقت ما بأمر oops بشرط ألا تكون قد استخدمت undo لأي خطوة ما بين الأمرين وكذلك بشرط ألا تكون قد عملت wblock أو block وهذا البرنامج هو حل تلك المشكلة حيث انك باستخدامه يمكنك إخفاء وليس مسح أي عنصر تراه أمامك ثم اعادته بنفس الأمر بغض النظر عن الشروط المصاحبة لأمر oops .

اولا : اكتب هذا البرنامج باستخدام اي Word Processor وخرزته تحت اسم Hid.lsp كملف كتابة فقط Ascii File أو يمكنك استخدام أمر Edit في ال Dos في كتابته وخرزته في \acad\ Support

ثانيا : افتح أي ملف في الأوتوكاد واكتب الأمر التالي : (Load / Acad / Support / Hid) ثم Enter

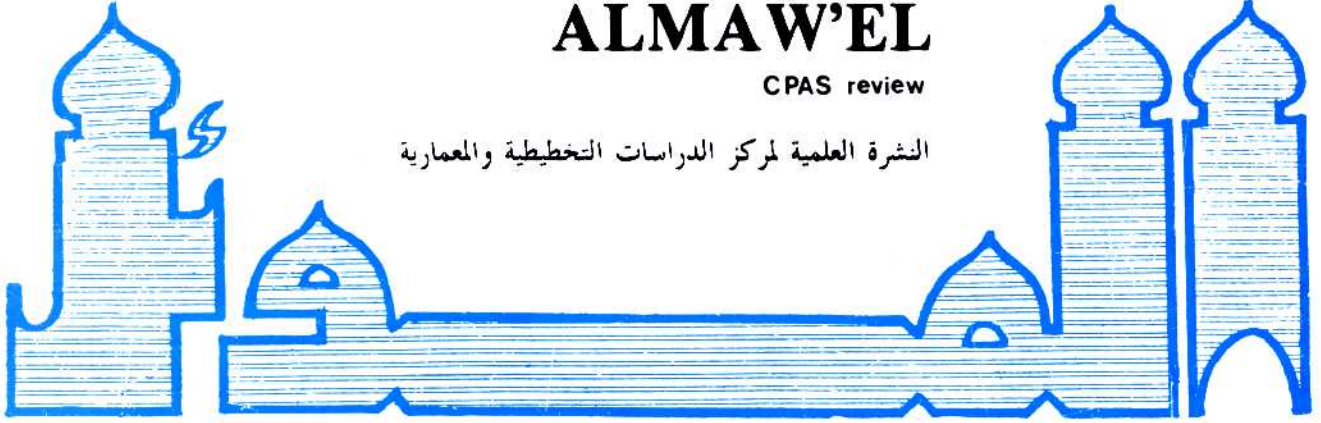
لاستعمال البرنامج اكتب Hid تظهر رسالة Entities to Hide اختر ما تريد اخفائه . بعد أي وقت إذا كتبت أمر Hid مرة ثانية تظهر رسالة New SetY/N? أي مجموعة جديدة تريد اخفاؤها إذا كتبت N فانه يظهر مجموعة العناصر القديمة المزالة ؟ وإذا كتبت Y فإنه يسمح العناصر القديمة نهائيا وتستطيع اختيار مجموعة جديدة . لاحظ أنك قبل إنهاء الملف بأمر End لا بد أن تقر هل تريد إظهار أي عناصر مخفية أو لا حيث إنها إذا ظلت مخفية فإنها بعد end تسمح نهائيا .



```

;====>>> HID.LSP
;====>>> By Salah zaki afifi 1993
(defun c:hid()
  (if hset
    (if(entget (ssname hset 0))
      (setq hflag nil)
    )
  )
  (if hflag
    (progn
      (initget 7 "y n")
      (if(= "Y"(strcase
        (getword"\nNew set ?..y/n ")))
        (progn(princ"\nEntities to hide")
          (setq hset(ssget))
        )
        (progn
          (setq hflag nil)
          (princ "...unhiding")
        )
      )
    )
  )
  (progn
    (princ "\nEntities to hide")
    (setq hset (ssget)
      hflag t
    )
  )
  (setq num 0
    e (ssname hset num)
  )
  (while e
    (entdel e)
    (setq num (1+ num)
      e (ssname hset num)
    )
  )
  (princ)
)

```



بحث المؤهل

الأصول المعمارية وتطوير عناصر التشكيل بالحوائط الخارجية في عمارة العصور الإسلامية

عن موسوعة اسس التصميم المعماري والتخطيط الحضري في العصور الاسلامية المختلفة
الجزء الثاني

العمارة الإسلامية في الترتيب الزمني وجد في أرمينيا ، فيرجح أن المقرنصات قدمت إلى مصر من أرمينيا .

واستمر استعمال المقرنصات بعد ذلك فنراها في العصر الأيوبي بمنئنة الصالح نجم الدين في الجزء الأخير تحت المبخرة (٦٤٠-٦٤١هـ / ١٢٤٢م) وتطورت المقرنصات واستعملت في جميع العصور الإسلامية في مصر في الواجهات والمداخل كعنصر زخرفي في المباني الدينية أو العامة أو السكنية كما في مدخل جامع السلطان حسن (٧٥٧-٧٦٤هـ / ١٣٥٧-١٣٦٣م) ومدخل قصر يشبك (قوصون) (٧٣٨هـ / ١٣٨٤-١٣٨٦م) . وكذلك في مدخل وكالة قايتباي بالأزهر (٨٨٢هـ / ١٤٧٧م) كذلك استعملت المقرنصات كعنصر إنشائي في تاج العمود وفي تحويل المسقط المربع إلى دائرة لإمكان التغطية بالقبة كما يظهر علي سبيل المثال في جامع الناصر محمد بالقلة (٧٣٥هـ / ١٣٣٥م).

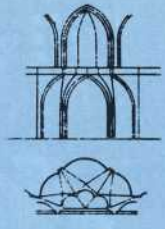
تبعاً لشكله أو مصدره فيوجد المقرنص البلدي ، والمقرنص الشامي أو الطيبي ، ومقرنص بسيلة أو بدلايه والمقرنص المثلث .

ولقد ظهرت المقرنصات لأول مرة بعضد باب مدفن جنبادي كابوس في جورجان بإيران (٣٩٧هـ / ١٠٠٦-١٠٠٧م) . بعد ذلك وجد المقرنص في كورنيش مدفن جنبادي علي في أبرقوه بإيران (٤٤٤٨هـ / ١٠٥٧-١٠٥٧م) ثم في منئنة مسجد آني (٤٥٦-٤٦٦هـ / ١٠٧٣م) في أرمينيا . وفي مصر وجدت المقرنصات لأول مرة في كورنيش الجزء السفلي من منئنة مسجد الجيوشي للوزير الأرمني الأصل بدر الجمالي (٤٧٨هـ / ١٠٨٥م) من العصر الفاطمي . ثم وجدت بعد ذلك في نفس العصر في سور القاهرة بجوار باب الفتوح (٤٨٠هـ / ١٠٨٧م) وواجهه جامع الأقمر (٥١٩هـ / ١١٢٥م) بجوار المدخل وأسفل شرفة المنئنة . ولما كان المثالين : الأول والثاني في مصر من أعمال الوزير الأرمني الأصل ، والمثال الثالث في

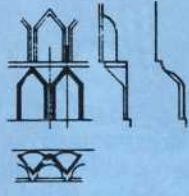
لقد مرت فترة طويلة إلي أن بدأت دراسة الواجهات الخارجية في عمارة العصور الإسلامية . ففي أول الأمر كانت الواجهات عبارة عن حوائط سمكية مرتفعة لا يوجد بها أية فتحات ، ثم عملت بها فتحات صغيرة علي ارتفاع كبير حتي أن شكل المسجد أو الجامع من الخارج كان أشبه بمباني الحصون ثم أدخلت بعد ذلك عناصر التشكيل المستخدمة في الواجهات وقد استعرضنا في العدد السابق المداميك الملونة ، والقوصرات ، وتنظيم الأسطح المصمتة والفتحات ، وتزوير الأحجار ، ونستعرض في هذا العدد المقرنصات ، والطياب ، والشرفات .

المقرنصات :

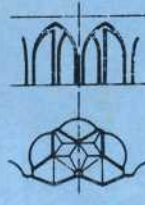
استخدمت المقرنصات بأشكالها المختلفة في تجميل الواجهات معطية التنوع والتنسيق بين الظل والنور الناتج من السطوح البارزة والمرتدة في المقرنصات ، وخاصة في البلاد التي تظهر بها الشمس طوال العام تقريباً . ويسمى المقرنص



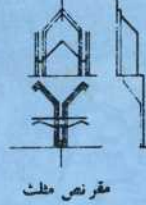
مقرنصر عرف



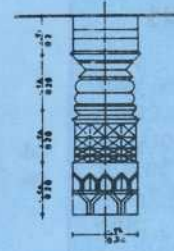
مقرنصر حلى



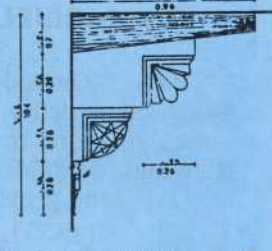
مقرنصر بدلاية



مقرنصر مطث



واجهة أمامية



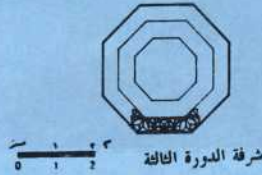
كباس حجر بالسفرحانة - واجهة جانبية



دراسة تحليلية لتصميم الهندسي



مقرنصات - حمام صهيون دمشق مقرنصات - مدرسة الظاهرية - دمشق



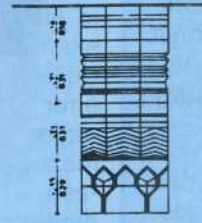
شرفة الدورة الثالثة



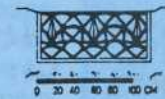
شرفة الدورة الثانية



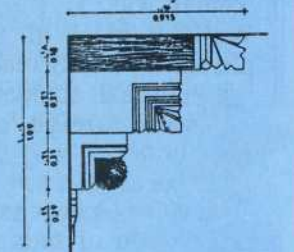
شرفة الدورة الأولى
مدرسة برقوق



واجهة أمامية



واجهة أمامية



كباس حجرة بالسفرحانة - واجهة جانبية

تحليل المقرنصات

١٣٦٢م). وفي العصر المملوكي الجركسي نجد الشرافة المورقة التي تنتهي قمتها بمعدب ينتهي بخط مستقيم ومثال ذلك في خانقاه فرج بن برقوق (٨٠١-١١٣٩هـ / ١٤١١م) وفي منتصف القرن الخامس عشر الميلادي ظهرت شرافات يكون الشكل السالب (الفراغ) عكس الشكل الموجب ومثال ذلك ما نراه في مسجد زين الدين يحيى ببولاق (٨٥٢هـ / ١٤٤٤م) والشرافات بمنبر قايتباي (٨٨٨هـ / ١٤٨٣م) الموجود بخانقاه فرج برقوق. ثم تطورت الشرافات وتلامست وغطي سطحها الخارجي بزخارف نباتية متشابكة (ارابيسك) وهو ما نجده في مدرسة الغوري بالأزهر (٩٠٩-٩١٠هـ / ١٥٠٤-١٥٠٥م) وفي مدرسة السلطان محمود (١١٦٤هـ / ١٧٥٠م).

٩٧٢م) وتظهر في واجهات بيت الصلاة علي الصحن، وكذلك في البناء الأصلي لجامع الصالح طلائع (٥٥٠هـ / ١١٦٠م) واستمر استعمالها في العصر الأيوبي والمملوكي فتراها في مدفن الصالح نجم الدين (٦٤٧-٦٤٨هـ / ١٢٤٧-١٢٥٠م) وكذلك في العصر المملوكي البحري في مسجد الظاهر بيبرس (٦٦٧هـ / ١٢٦٩م) ثم ظهرت الشرافات المورقة في أقدم مثال لها بمصر بمدرسة سنجر الجاولي (٧٠٣هـ / ١٣٠٢-١٣٠٤م) إلا أنه استمر استعمال الشرافات المسننة أيضا في القرن الرابع عشر الميلادي فنجدها في مسجد أقسنقر (٧٤٨هـ / ١٣٤٧م)، ومسجد شيخو (٧٥٠هـ / ١٣٤٧م) ومدرسة صرغتمش (٧٥٧هـ / ١٣٥٦م). وقد أخذت الشرافات المسننة منذ فترة مدرسة السلطان حسن (٧٦٤هـ /

الشرافات :

استعملت الشرافات لتتويج الواجهات قبل الإسلام في مباني الآشوريين والإيرانيين كذلك استعملها الرومان فوق الحصون. وفي مصر يوجد أسفل الشرافة كورنيش بطول الواجهة علي شكل رقبة معكوسة. ويلاحظ أن وجه الشرافة يبرز عن وجه الحائط الأصلي. وتنتح الشرافة نحتا بسيطا ويكون سمكها عند القاعدة أكبر من سمكها في الجزء الطوي مما يعطيها نوعا من الثبات. في جامع أحمد بن طولون (٢٦٣-٢٦٥هـ / ٨٧٧-٨٧٩م) وجدت شرافات حدها الجانبية عبارة عن خطوط مقعرة تنتهي من أعلى بخطوط مدرجة مائلة إلي الداخل. كما أن الجزء الأوسط من الشرافة مفرغ وفي العصر الفاطمي استعملت الشرافات المسننة في جامع الأزهر (٣٥٩-٣٦١هـ / ٩٧٠-

EL- MAWEL NEWS

* CPAS celebrated the new year which coincided with the termination of work in the working drawings of one of its major Projects. The project, which includes the preparation of the designs and working drawings of four colleges and master plan of two universities at Yemen, was financed by the World Bank. With this accomplishment CPAS reaches a high international standard competing with foreign consultancy firms.

* CPAS is participating in the preparation of bids for the development of five urban areas at Salalah city in Oman, in collaboration with El-Shamfary Office.

* Arch. Mohamed El-Sayyed was appointed head of the architectural department. CPAS has also employed a number of engineers in its different departments.

* Dr. Abdelbaki Ibrahim president of CPAS, participated in the seminar organized by the United Nations Project at the Ministry of Planning under the title " Location Strategy for Regional Planning ". Dr. Ibrahim Helmy AbdelRahman, Dr. Ismail Sabry Abdallah, Dr. Sultan Abou Ali, and Dr. Ibrahim Hamouda were among the key participants in this seminar.

* An Indian student of Architecture, Miss Sabina , is now training at CPAS for a period of 6 months as part of her academic requirements.



اخبار المواصل

* يسمي المركز لتعيين أربعة مهندسين من ذوي الخبرات الطويلة في الاشراف علي التنفيذ ممن يجيدون اللغة الانجليزية. وأربعة اخرين من ذوي الخبرات المتوسطة ممن يلمون باللغة الانجليزية وذلك بهدف تعيينهم للاشراف علي تنفيذ مشروعات المركز في الخارج.

* شارك الدكتور عبد الباقي ابراهيم رئيس المركز في الندوة التي نظمها مشروع الأمم المتحدة بوزارة التخطيط وموضوعها الاستراتيجية المكانية للتنمية الاقليمية وشارك في الندوة الدكتور ابراهيم حلمي عبد الرحمن والدكتور اسماعيل صبري عبد الله والدكتور سلطان أبو علي والدكتور إبراهيم حموده وغيرهم من أساتذة وخبراء التخطيط والتنمية.

* بدأت الطالبة سابيننا الطالبة في السنة النهائية في إحدى المدارس المعمارية بالهند في التدريب بالمركز وذلك لفترة ستة أشهر كجزء مكمل من المنهج الدراسي في الجامعة.

* احتفل المركز في نهاية عام ١٩٩٢ بالانتهاء من إعداد التصميمات التنفيذية لأكثر المشروعات التي أوكلت إليه بتمويل من البنك الدولي والمتمثل في أربع كليات جامعية وتخطيط جامعتين في الجمهورية اليمنية. ويصل المركز بانتاجه المتميز إلي أعلى المستويات الدولية التي ينافس بها المكاتب الاستشارية الأجنبية. ويعتبر هذا الانجاز نقطة تحول في المستوى المهني والعملي للمركز.

* اشترك جميع العاملين في المركز في الاحتفال السنوي بمناسبة انتهاء العام وفاق عددهم السبعين وهو حجم من العمالة يفخر به المركز ويعتز بانتاجه سواء في المجال المعماري أو التخطيطي أو التأليف والنشر أو التدريب.

* يشارك المركز في إعداد العطاءات الخاصة بتطوير خمس مناطق حضرية في مدينة صلالة بسلطنة عمان بالاشتراك مع مكتب الشنفري . وهو المجال الذي اكتسب فيه المركز خبرة كبيرة. والمركز بذلك يسمي إلي فتح آفاق جديدة له للعمل في السلطنة وهي تمر بفترة عمرانية متعاظمة.

* تم اختيار المهندس محمد السيد رئيسا للقسم المعماري بالمركز خلفا للمهندس نداء القاضي . كما ضم المركز عددا جديدا من المهندسين من مختلف التخصصات تدعيما لقدراته الفنية وتجاوبا مع حجم الأعمال التي يقوم بانجازها .

تنويه

تنوه المجلة الي ان المشروع المنشور في العدد ١٥١ " مطعم الطائرة وملحقاته بجوار مطار القاهرة " . قد قام بأعمال التصميم المعماري والاشراف علي كافة عناصره مكتب الدكتور جلال حسني والمهندس اسماعيل فهمي كما قام باعداد كافة التصميمات الفنية والتكشيرية . وقد قام المهندس المعماري فخر محسن بتصميم والاشراف علي اعمال تنسيق الموقع والتصميم الداخلي لكافتيريا الخدمة السريعة وكذلك الواجهات والنافورات والمظلات . هذا التنويه للحفاظ علي العلاقات المهنية بين المهندسين واعطاء كل ذي حق حقه ونرجو أن يذم هذه الظاهرة في المعاملات بين المهندسين . علي أن يتم وضع لافتات علي كل مبني باختصاص كل مهندس .

that tossed in the baubles and feathers is played by a management which insists on passing on the appropriateness of the goods sold in every single push cart; even the street jugglers are auditioned and scheduled. But there is, nevertheless, a change here in the standards of taste that may be useful.

How could we help the barrio builder benefit from these two trends - the acceptance of owner-builder housing as efficient and a new taste for variability? We already know that the barrio builder needs security of tenure in order to keep investing his earnings and his sweat in the building process. We also know that the barrio cannot deal with services on his own; government must make it possible to get the water lines in, the sewage disposed of, the trash collected. But we might think about aesthetic policy too. the devices which make an abandoned warehouse in central Boston look valued and valuable are applicable also to the squatter settlement. the steps which zigzag the slopes of the favela can be a visual as well as a stop or a public telephone can be visual evidence that this neighborhood is cared for, its residents considered as citizens.

When I put it like this, we see at once that we are talking politics" the politics of the aesthetic. Of course, the institutions which manage economic and political power are not inclined to encourage - much less to ornament and celebrate - the irregularities of architecture without architects. John Turner's work on squatter settlements as "the solution" rather than "the problem" was taken up by the World Bank only to be transformed into the bureaucratized uniformity of the sites-and-services project."

Likewise, Socialism has done nothing to support the development of a vernacular architecture of neighborhoods; indeed, I think it is fair to say that Socialist governments have built to glorify both state power and modernism. Even while the Cuban Revolution was producing an architecture of elegant and efficient bus stops; its Housing Ministry was moving to shift

people out of irregular settlements into large apartment blocks on the Soviet model.

But the same considerations apply to any of the "practical" recommendations about tenure and water lines we often find ourselves making. they also will not happen unless the people of the barrios have been able to make their weight felt politically. the public architecture of bus stops, telephone kiosks, and steps responds to neighborhood power in the political system by celebrating the neighborhood aesthetically. But the causality runs both ways. If the settlements no longer strike the outsider as "marginal" or as "disorderly slums", their political position will be at least a little improved. If their residents do not look like "peasants in the city," have somewhat clearer standing as citizens. Furthermore, I suppose that the family builders themselves may come to be less driven by pecuniary canons of taste. Neighborhood power, confirmed by neighborhood-centered public amenities, might support a confident vernacular architecture of local builders which might - although not necessarily - incorporate rural tradition without apology.

Finally, we ourselves might benefit from experimenting in the field of aesthetic politics. We might free up our part of town from those aggressive highrises, those uncomfortable plazas those sheets of glass requiring expensive summer air conditioning. Let us insist that we will no longer suffer in obedience to the aesthetics of corporate power, but will move to a more humane architecture. That will require our developing appropriate forms of political organization. To conclude the notion of aesthetic politics can lead us in two directions. One is toward analysis: What are the interests and purposes that shape aesthetic perception? the second direction is to suggest for us forms of action or ways in which the designer can enact social commitment as the very center of practice.

SYNOPSIS

* Subject of the Issue:

Planning and Construction concepts in Palestine: written by Arch. Sobhi Kahawash. The writer claims that the forthcoming period demands a new physical strategy focusing on building new comprehensive towns and villages side by side with the upgrading of existing ones.

* Projects of the Issue:

- Supreme Court at Jerusalem
- architect - Kam Kami. (AR)
- A New Theater for Cairo University - architect Hosni El-Aiyouti.

* Architectural Competition:

Cultural Center at 6th of October City.

* Interior Design:

Rossini Restaurant:- Heliopolis architect: Ibrahim Naguib Ibrahim

بقية مواقف ص٩

وإن كان هناك من الشباب الذي يحتل مواقع هامة في عضوية بعض المنظمات المعمارية من يحترم نفسه ويتقي الله في مهنته ويسعى دائما إلى الارتقاء بها علما وممارسة ولكن لا يزال صوتهم خافتا أمام أصحاب الأصوات العالية المتشدقة بالألفاظ والجمال الفارغة من المعنى... تحية مرة أخرى للمعماريين والمهندسين اللبنانيين الذين احتلوا معظم المواقع في عضوية لجنة تحكيم مسابقة تطوير السوق القديم في بيروت احتراماً للمهنة ولبلدهم.

ي.أ.

fee table with a shiny painted vase or ornament, and on the wall perhaps a framed picture of a blond girl with an automobile. We Americans relished sleeping in hammocks - cooler, tidier, space - saving, altogether more elegant than beds. But in almost all the other ranchos, there would be at least one bed, although rarely beds for all (the overflow would have to sleep in hammocks at the rear). There might be a refrigerator and modern stove in the kitchen, although these were relatively rare, and most people cooked on kerosene. By the time one got to the rear of the house, the public-presentation aspects were much weaker, and in the back yard one would find dishwashing going on in an enamel basin on a deal table and perhaps a coop of chickens. But this gradient from front to back, from the modern and commercial to the more traditional, was thought of by the barrio people as a gradient also from better to inferior.

BUILDING AS A CLAIM TO RESPECT

If one were to ask the planners in Caracas what defined my rancho and its neighborhood as a "slum", they would have pointed out a number of features which appear at first sight to be objective criteria. One was the cheap and perishable character of the materials out of which the dwelling was made: bamboo lath, earth plaster, whitewash, and corrugated aluminum - as a visitor from Reynolds Aluminum later remarked, "the next grade up from aluminum foil." But, as I have said, I loved the fragility of those materials and the rough texture of the whitewashed earth walls. They were even practical: every time I went interviewing back in the middle-class parts of town I was struck by how much cooler our flimsy shelter by the river was than those more substantial dwellings. There was also the absence of running water, sewers, street paving, trash collection. These were, indeed, inconveniences. But they were, strictly speaking, not exactly deficiencies of the housing but of the system of public provision. The construction characteristics and the service deficiencies do, however, have a common attribute; they represent attributes which are devalued and devaluing. People who live in this way are thought of as people to be looked down on. That is why the energy that goes into housing improvement in a barrio like mine is as much a drive for respect as it is for

comfort.

Even as I continued to love our little fragile house by the beach, I came to respect - yes, to admire - the domestic heroism represented by the evolution from rancho to quintica. I came to understand that the quintica with its plastic living room furniture set was part of a heroic struggle for more than bare survival: a struggle to assert, to present, to show forth as a full participant in the building of a new, modern city and society. The claim to modernity was a claim for respect and for citizenship.

Witold Rybczynski's charming essay on architecture, *The Most Beautiful House in the World*, concludes by finding that the "most beautiful house in the world" for him is the house he built for himself - starting with the idea of a boat shed, and gradually evolving into a habitation. It is beautiful because it carries a freight of personal associations, meanings, evocations - what the Japanese aesthetic would call "suggestion". Rybczynski speaks of "the moving loveliness of human occupation, of a place transformed," and he sees that the house built by its owner is most likely to carry purely and intensely this sense of the shaping human hand and vision. He notes that "Building your own home - and inhabiting a space of your own making - is considered by most to be a luxury," and adds in a footnote: "Paradoxically, it is a luxury that almost all poor people in the so-called underdeveloped world enjoy".

He is right, of course - in a way. But there are some issues he is missing. As one who has lived among squatters by the Orinoco, and as one who later designed and built my own little house on a hill in Vermont (my most beautiful house), I think I can speak somewhat to those issues. They are not, as I have said, simply issues of rudimentary materials, or of lack of services. They are issues of social context and, therefore, of social meaning. The personal meaning that my rancho had for me, fragile beauty at the human scale, was not violated by a sense of social inferiority. Neither the respect of others for me, nor my own respect for myself, was tied to pecuniary canons of taste with respect to the house. Indeed, the very fact that the house was a rancho made a kind of statement about where my allegiances lay in the project world, which I like making. The context for my neighbors was different.

SOME IMPLICATIONS FOR URBAN DESIGN

In the several decades since I lived beside the Orinoco some things have changed for the better with respect to the context of squatter building. In the first place, thanks to the work of John Turner and others, it has become widely understood that incremental building by families, with whatever paid labor they choose to employ, is both an economically efficient and a more user-adaptive form of building than the government project. The economics of scale promised by government materials and directed building have largely been shown to be as illusory as the economics of scale promised earlier by prefabrication. The result of mass design and government building has been smaller and costlier dwellings than those which people are generally able to mobilize for themselves. In any event, governments have neither the will nor the resources to build for all, and "second-best solutions" comprising interventions into an essentially private building process are what is in the realm of the possible. This set of understanding has now been widely diffused through the urban-planning professions.

Another change in context has occurred in the aesthetics of modern urban design, at least in the developed world. The large and gleaming is still the mark of prestige building, but along with this aesthetic has come an interest in evoking the historic involving the renovation of trees. Government here shows its power not by dramatizing the State via cleared space and monumental structure, but by its capacity to manage and regulate the more dense, diversified, and interlinked functional order associated with the market. This approach affirms variety and activity within the regulated form. I am told that when Rouse brings in a model of a new shopping area, his staff tosses in a handful or so of feathers and bright plastics.

We have to be clear that this new aesthetic approach has not so far, and probably will never, come to embrace real freedom for variable building or building that is detectably that of poor people. In the shopping area that Rouse designed for Boston, the role taken in the model by the hand

AESTHETIC POLITICS : SHANTY - TOWN OR NEW VERNACULAR?

LISA R. PEATTHIE

PART2
TDSR

This article reviews the aesthetic politics around Third World popular settlements. I review first the way settlements are "seen" in the literature of academic analysis. Then I show how it was possible for me to see the fragile beauty in a quarter dwelling and why this perception was impossible for others. Finally, I suggest how designers could help legitimize the claim of poor people to the city by aesthetic politics.



The Emperor of Japan's tea house at Katsura

A SOCIETY WITH A SINGLE AESTHETIC

Neither the architects and urban designers of the development agency nor the squatter-builders by the Orinoco had such an alternative aesthetic for reference. Both the agency people and the squatters, of course, knew about and could refer to traditional rural building. The bamboo and earth walls of my little house could be explained as drawing on tradition for practicality; like the sheet aluminum roof, they were a leastcost solution. But the builders did not need to paint the door and shutters blue, was the cement floor that wonderful marbled green, or run that band of dark red along the base of the wall. Each of these touches may well have evoked family, childhood, some swept-earth yard with a clump of bananas. But they could not take the same satisfaction in these evocations that the Emperor does in his justly famous earth-wall tea house. For the Venezuelans, "Progress" summons, and Progress was pricey and plastic.

Nor could the resort to traditional be established as part of a communal "folk" tradition separate from the tastes of the elite. The context for building, as for other activities, was more than simply local, and the neighborhood had neither the internal integration nor the self-defining qualities that we think of when we speak of a "community". Organizers and local leaders out to mobilize work

on a water line or a meeting center often spoke of the neighborhood as "a community", but the term was more an organizational device than a description. Among the less than five hundred residents, many were recent arrivals, and it was not the case that everyone knew everyone else. The collective endeavors to build this or that "community" project never in any instance engaged the participation of more than in tiny fraction of the local residents. Political allegiances reached outside the local; there were active members of the dominant Accion Democratica Party and the minority parties, and there were, I knew, people who listened to the clandestine radio station and aided the guerrillas. Peoples' plans for their children did not involve staying in place but getting educated, moving up. The aesthetics of building were shaped accordingly; they were formed by a view of the world as changing, as offering opportunities for individual progress, as being a place in which one looked beyond the neighborhood in space and away from the past in time for models of success.

The owners of the little house would have been even more nonplussed than the planners back in Caracas as I tried to tell them of my feelings about their home. (they accepted our offer of a little over a thousand dollars cash without hesitation, and began packing up their few pieces of furniture to

move to another squatter area a couple of miles away. As a parting gift, they presented us with a seedling of an almendron tree, growing in a coffee can). People in my barrio did not romanticize the fragile, the rural, or the traditional. Both the building technique and the style of the house we bought evoked small-settlement roots, but to the builders the solution was dictated by poverty. Any family with a regular source of income would try as

rapidly as possible to replace the bamboo and earth walls with cement block, and the existing style, with its overhanging roof shading a paved corridor, with an ornamental facade something like the false-front architecture of old Western towns. A little more economic leeway and there would be a front garden with ornamental metal fencing and metal grilles over the windows. Such a house would no longer be called by the rather deprecating term of rancho, but could be called a quintica, a poor man's imitation of the rich man's quinta. The theme of modern aspirations, which made the street from of the quintica so important, could rarely be carried all the way through the house from front to back, but people would do what they could. Almost invariably the front room had couple of modern plastic chairs, perhaps a sofa, a cof-

ALAM AL BENAA

A MONTHLY ON ARCHITECTURE

Establishers: **DR. Abdelbaki Ibrahim**
DR. Hassem Ibrahim
- 1980 -

Published by:

Center For Planning and Architectural
Studies, CPAS
Prints and Publications Section

العدد (١٥١) ١٩٩٤م - ١٤١٤هـ

Editor -in-Chief

Dr. Abdelbaki Ibrahim

Assistant Editor-in- chief

Dr. Mohamed Abdelbaki

Editing Manager

Arch. Hoda Fawzy

Editing Staff

Arch. Lamis El-Gizawi

Arch. Ahmed Kamal Ebeid

Distribution

Zeinab Shahein

Secretariat

Soad Ebeid

Editing Advisors

Arch. Nora El-Shinawi

Arch. Anwar El-Hamaki

Dr. Galila Elkadi

Arch. Gamal Bakri

Arch. Salah Zaki Said

Arch. Salah Zeiton

Dr. Adel Yassine

Dr. Abdel Halim Ibrahim

Dr. Aly Bassyoni

Dr. Yehia el- Zeiny

Arch. Maged Kholosy

Dr. M. Tawfik Abdelgawad

Dr. M. Salah El-Dine Hegab

Dr. Mourad Abdel Qader

Dr. Hesham Fathy

Dr. Nezar ALSayyad (U. S. A)

Dr. Basil El-Baiyati (England)

Arch. Gafar Touqan (Jordan)

Dr. Abdel Mohsen Farahat(S. A)

Arch. Ali Ghoubashy (Austria)

Arch. Khir El-Dine El-Rifaai (Syria)

Prices and Subscription

Egypt	P.T. 200	L.E.22
Sudan	P.T. 200	L.E.32
Arab Countries	U.S.\$3.5	U.S.\$4.2
Europe	U.S.\$5.0	U.S.\$6.0
Americas	U.S.\$6.0	U.S.\$7.2

Correspondence:

Cairo - Egypt (A.R.E.)
14 El-Sobki St., Heliopolis - P.O.B.6
Saray El-Kobba Fax:2919341
Tel: 670744 - 670271 - 670843

EDITORIAL

Authorship and Publishing Movement

Dr. Abdel baki Ibrahim

Many a time it has been said that the Arabic Library is lacking of architectural and planning publications ... of books, magazines or researches and studies ... But here, we must commend the great effort made and being made by several of the Arab architects, either those residing in the Arab World or in immigration ... and if the Arab publication houses are not very concerned with architectural and planning publications with the excuse that the book market in those areas is meagre, yet the western publishing houses eagerly seeking to publish all what is new in this field without hesitation, as the architectural and planning book has its readers from the public and the specialized students and scholars.

The British library attracted most of the architectural books, followed by the French, German Libraries and other languages. The Arabic Library comes at the tail of the List, although the Arab World has previously given the International civilization many of the architectural and urban sciences that are acknowledged by scientific institutions all over the world... This is why some of the Arab architects have sought to publish their works and production in other languages of which are English and French.... So, the thought, of Hassan Fathy and his works appear in foreign publications, and none of his work has appeared in Arabic except " Arab architects " - Hassan Fathy which was published by the Center for Planning and Architectural Studies in Cairo among its nine Arabic publications. Subsequently comes the works of Iraqi architect Rafa Al-Jadergi, in English represented in his first book (Taha Street - Smith and Hammer) in which he presents his scientific and professional history. Then his book (Impressions and Influences) in which he laid down the essence of his thoughts from his long and rich experience in architectural production. Subsequent to his production thoughts, comes what was published on the Iraqi architect Dr. Mohamad Makiya, in Britain, under the title (Post Islamic Classicism) written by Kanaan Makiya, in which he explains the architectural philosophy of Makiya and his adherence to root the cultural values of Islamic architecture in the contemporary architecture. After that comes that huge volume on the works of Basil El-Bayati, also published in English in which he exposes samples of his architectural and artistic works which takes a new creative trend, correlating between several artistic trends, translating some of the religious texts into architectural formations especially in his design of The Mosque of the University of King Saud in Rhiyad.

From Iraq, also, the architect Akil Nuri El-Malahwish has written his book in Arabic language on modern architecture in Iraq. The book was printed and published in Iraq, thus lacking that is provided by printing and publishing houses in Western Countries. The book itself is rich in scientific and historical documentation of architectural and urban development in Iraq. The scientific and cultural activities in authorship and publication continue without stopping; and at last Dr. Salma El-Damlougi- ... who is a young Iraqi architect, has come-up with a substantial number of architectural writings.

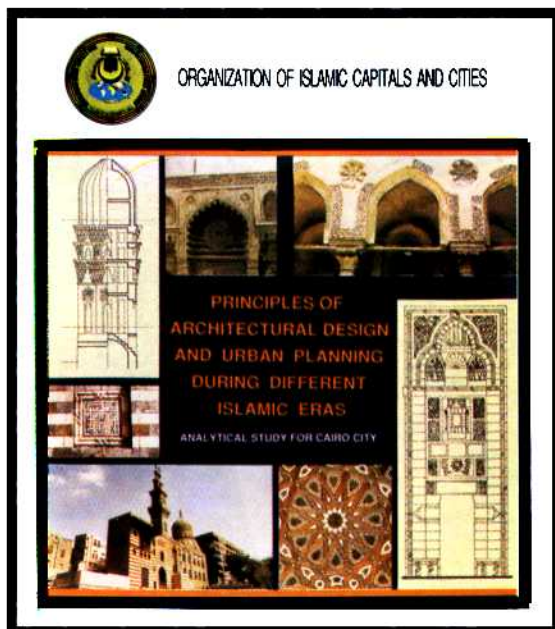
In Her first book, in English, on Hadramout architecture, she presents the design basis of environmental buildings. She exposes the interaction between the human - being and the environment in urban development in the Shibam Region, South of Yemen. She has recorded this experience while doing her work in the United Nations program in this region... Later, when her work took her to Morocco, ; she produced her other book, in English, on (Zelej) which is an earthen mosaic that cover most of the private and public buildings in Morocco...Salma El-Damlougi then presents her third book in English on the architectural phases of man and urbanity in Yemen.

We should also mention, on this occasion the book of architect Basem Hakim on the Islamic city. If we follow the same theme, we must mention the scientific production of CPAS by the writer of this idea, represented in the books published by the Center. Finally architect Salah Zeiton issued his expected book on the twentieth century architecture.

A NEW PUBLICATION FROM THE ORGANIZATION
OF ISLAMIC CITIES AND CAPITALS

PRINCIPLES OF ARCHITECTURAL DESIGN AND URBAN
PLANNING DURING DIFFERENT ISLAMIC ERAS

AN ANALYTICAL STUDY FOR CAIRO CITY



An important reference for scholars, architects, and professor, accentuating the individuality and identity of the Islamic community by means of emphasizing self development and self-achievement.

* This Encyclopedia for Architecture of the Moslem world is the first comprehensive reference on the bases of architectural design and urban planning in the Islamic City.

*100 models of different types of buildings from the Islamic Heritage of Cairo City representing different historical periods were selected and illustrated in architectural drawings, photographs, architectural details together with a comprehensive analysis of their design principles, building materials, and techniques.

*Nine historical locations were also selected from the historical Islamic Cairo, and analyzed with regard to existing physical, socio economic, political and demographic structure.

To be ordered from:

Center of Planning and Architectural Studies
14, El-Sobky Street - M. El-Bakri Heliopolis, Cairo-
Tel: 670744 - 670271 Fax: (02) 2919341

Organization of Islamic Capitals and Cities
P.O.Box 13621 - Jeddah - 21414 Saudi Arabia
Tel: 966-2-6655896 Fax: 966-2-6657516

متوفر حاليا بمركز الدراسات التخطيطية و المعمارية

عمارة القرن العشرين

دراسة تحليلية للمهندس المعماري

صلاح زيتون



هرم الشمس



متحف جوجنهايم



فيلا السلال



سجرام



سجراانا فاميليا



فيلا سافوي



كنيسة رونشامب



بنك انترسنت



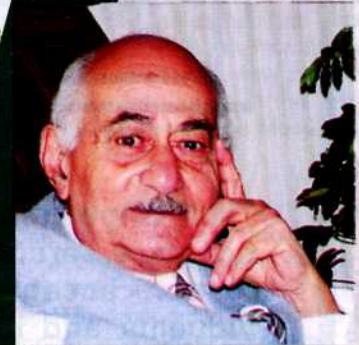
مدرسة العمارة بجامعة بيل



مكاتب شركة لويترز بلندن



اوربرا سيندى



صلاح زيتون

سجلا معماريا نادراً

عن هذا الكتاب قال الدكتور ثروت عكاشة وزير الثقافة الاسبق

لاغنى عنه للمتخصص وللقارئ العادى على السواء - عندما يبدأ القارئ فى المطالعة فاذا هو يمضى عجلا متلهفا متشوقا حتى ينتهى من آخر صفحة فيه دفعة واحدة من فرط جاذبية مادته الوفيرة الغزيرة - ولا غرو فالظاهرة المسيطرة على هذا الكتاب هو الخيط الذهبى الدقيق الذى يربط بين فن العمارة وبين التاريخ والاحداث الكبرى والظروف الاجتماعية فى مقدرة فذة واستاذية عميقة وسلاسة السهل الممتنع اصف الى ذلك ذخيرة الصور الفياضة التى يجلو بها المؤلف ما اورده من معارف وروى وافكار استمدتها من خبرته وتجاربه.

الكتاب يحوى ١٣٤٠ صورة معظمها بالالوان الطبيعية من تصوير المؤلف خلال رحلاته العديدة التى طاف فيها معظم بلاد العالم وجعلت من الكتاب سجلا معماريا نادراً.

عمارة
القرن
العشرين

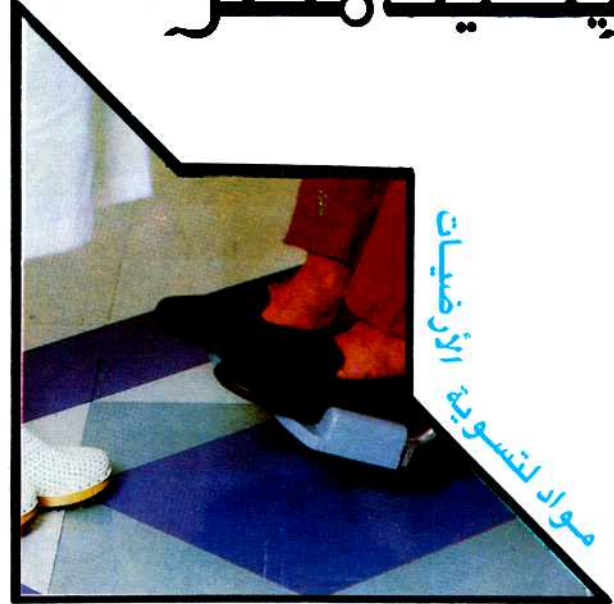
الشركة الاسلامية لانتاج الارضيات

Rikett Misr

ريكيت مطر



مواد اللصق
المختلفة



مواد لتسوية
الأرضيات

الارتفاع بالأرضيات لمستوى الأناقة



أحرف
سلام



اعتاب
الأبواب

إنتاج متكامل من أرضيات الفينيل
قطاعات متعددة من بي / في / سي .

بلاطات ريكيت ٣٠ × ٣٠ سم
مرنة مقواة بمادة الكوارتز

● مصنعة طبقا للمواصفات البريطانية - BS 3261/1973 Type B .

● مقاومة جيدة للصدمات والاختراق ولا تحتوى على الاسبستوس .

● اعتاب الأبواب - أحرف سلام - مواد اللصق المختلفة - مواد لتسوية الأرضيات .

● تقاوم معظم الأحماض والقلويات والدهون والزيوت .

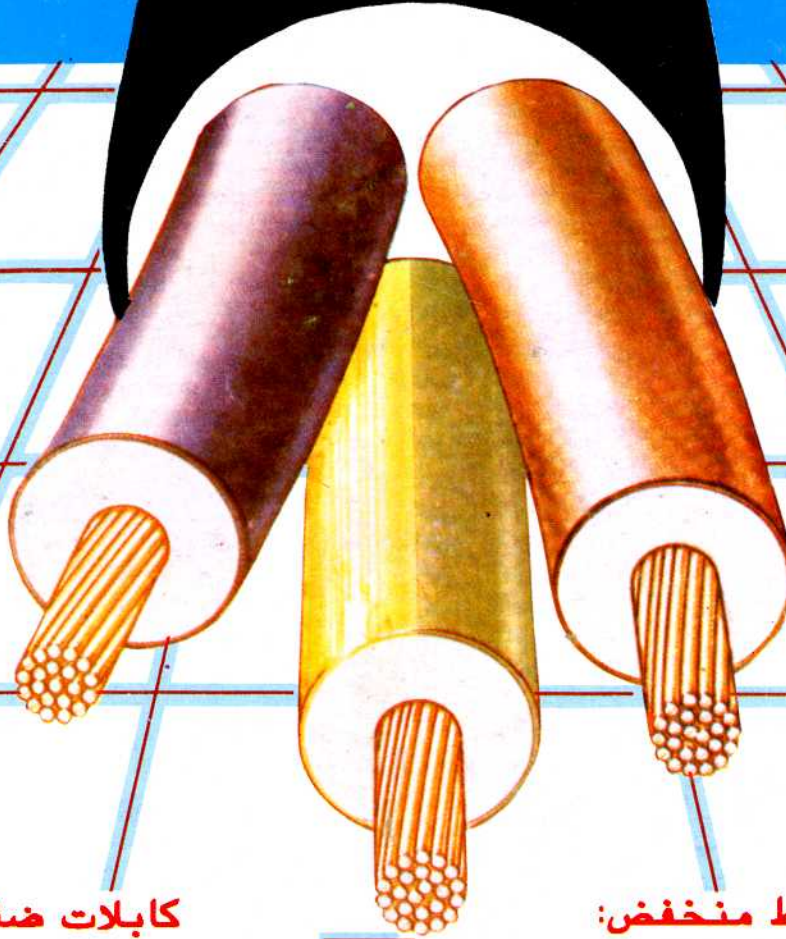
● وزرات بارتفاع ١٠ سم ، ٦,٥ سم .

SMART

للإستعلام : فيلا الدكتور منير ش ١٦١ تقاطع ش ١٠٤ خلف مستشفى المعادي العسكري ت: ٢٧٥.٦٥٦
المصنع : مدينة ٦ أكتوبر - ت: ٢٣١١٤ - ٢٢٩-٢٣/١١ .

الشركة العربية للكابلات

« السويدي »



كابلات ضغط متوسط

كابلات ضغط منخفض:

□ كابلات ذات جهود ١٠/٦ (١٢) ك ف ١٥/٨٧ (١٧ر٥) ك ف
١٢ / ٢٠ (٢٤) ك ف ٣٠/١٨ (٣٦) ك ف ذات موصلات نحاس أو
الومنيوم مسلحة وغير مسلحة مفردة حتى ١ x ١٠٠٠ مم أو
متعددة الموصلات حتى ٢ x ٣٠٠ .

□ كابلات نحاس والومنيوم ١ ك.ف. مسلحة وغير مسلحة مقاسات
حتى ٣ x ٣٠٠ + ١٥٠ مم ٢٠٠ ومفرده حتى ١٠٠٠ مم معزولة بالبلاستيك
أو - XLPE
□ أسلاك السيارات □ كابلات الشيلد □ كابلات الكنترول .
□ اسلاك الاستخدام لمختلف الاغراض □ كابلات هوائية الومنيوم
مقواة بالصلب وكابلات هوائية نحاس .

كابلات ضغط عالي ٦٦ / ١٢٢ ك ف

كابلات مقاومة للحريق للتوصيلات الداخلية

كابلات مرنة عزل كاوتشوك

EL SEWEDY CABLES

مكتب مصر الجديدة : ١٤ ش بغداد - الكوربة - هيليو بوليس - القاهرة
تليفون : ٢٩٠٩٤٣٠ - ٢٩١١٠٥٢ - ٢٩١٧٠٧٨ فاكس : ٦٧٨٧١٢ تلكس : ٢٣٠٥٢ SADEK UN

المصانع : العاشر من رمضان المنطقة الصناعية - Al تليفون : ٣٦٦٣٦٠ - ٣٦٦٣٦١ - ٣٦٦٣٦٢ فاكس : ١٥/٣٦٢٨٣٦