



كلية التخطيط العمراني و الاقليمي
قسم التنمية الإقليمية

مقدم من :

م/ حسام الدين سامي امين

كأحد متطلبات الحصول على درجة الماجستير في التخطيط الاقليمي

إشراف :-

أ.د / محمد طاهر أحمد

أستاذ التخطيط الإقليمي و رئيس قسم التنمية الإقليمية
كلية التخطيط العمراني و الإقليمي

د/ رندا جلال حسين

المدرس بقسم التنمية الإقليمية
كلية التخطيط العمراني و الإقليمي

شكر و تقدير

الحمد لله حمد الشاكرين على كل النعم

ان الحكمة هي ضالة المؤمن...

و للإنسان ما سعى ...

و طالما شغل المرء نفسه بالبحث عن الأفضل ، سيظل يبحث و يعمل...

وانة ليشرفنى ان اتقدم باسمى آيات الامتنانو خالص التقدير و العرفان لاساتذتى
الافضل :-

أ.د محمد طاهر أحمد أستاذ التخطيط الإقليمي و رئيس قسم التنمية الإقليمية .

أ.د سامي أمين عامر عميد كلية التخطيط العمراني و الإقليمي.

أ.د راوية عجلان أستاذ التخطيط الإقليمي بقسم التنمية الإقليمية.

أ.د علي الصاوي.....كلية الاقتصاد و العلوم السياسية – جامعة القاهرة .

أ.د فيصل عبد المقصود.....رئيس قسم الهندسة المعمارية – هندسة شبين الكوم .

د.راندا جلال حسينالمدرس بقسم التنمية الإقليمية"المعلمة الفاضلة ومثلي الأعلى".

د.إبتهاال أحمد المدرس بقسم التنمية الإقليمية .

د.عبدالله عبد الشافي.....المدرس بقسم التنمية الإقليمية .

وأخير ومسك الختام أستاذي د.طارق أبو السعود قسم العلوم الأساسية ، وأخي الأكبر

د.هشام البرملجيقسم التصميم العمراني

علي ما بذلوه من جهد و إرشاد لإخراج هذا العمل المتواضعجزاهم الله عني كل خير

الإهداء

إلي كل طالب علم

يعشق تراب هذا الوطن.....

إلي نهر الحب والحنان الذي أفتقده.....

جدتي الحبيبة (رحمها الله).....

إلي الإنسانية التي أعطت كل شيء

وجنت حبي وتقديري لها (أمي الغالية)

إلي أبي وإخوتي الأشقاء هند ومحمد

إلي زوجة المستقبل..... هبة

إلي إخوتي غير الأشقاء طاهر – هبة – هامي – زينب - عبدالخالق - مروة- عماد- ساره

– حسام – رانيا – نزار- محمد

.....

.....

.....

فهرس الموضوعات

أ			
د			
		-:	
		-:	
١/١			/
٢/١			
٢/١		//	
٧/١		//	
٨/١		//	
٩/١		//	
١١/١			/
١١/١		//	
١٦/١		//	
٢٠/١		//	
٢٢/١			/
٢٣/١		//	
٢٢/١		//	
٢٢/١		//	
٢٣/١		//	
٢٤/١		//	
		-:	
١/٢			/
١/٢			
١/٢		//	
٢/٢		//	
٣/٢			/
٣/٢		//	
٤/٢		//	
٤/٢		//	
١٢/٢		//	
١٣/٢		//	
١٤/٢			/
١٤/٢		//	
١٤/٢	(:)	//	
١٥/٢		//	
١٧/٢		//	
١٧/٢		//	
١٧/٢			/
١٩/٢			/
٢١/٢			/
٢١/٢		//	
٢٢/٢		//	

٢٣/٢				//	
٢٤/٢				//	
٢٧/٢					/
٢٧/٢		()	//	
٢٧/٢				//	
٢٧/٢				//	
٢٨/٢)	//	
٢٨/٢				//	
٢٨/٢				//	
٢٨/٢					/
٣٠/٢				//	
٣٣/٢				//	
٣٤/٢					/
٣٥/٢		()	/	/
٣٥/٢	/			//	
٣٧/٢				//	
٣٨/٢					/
٣٨/٢				//	
٤١/٢				//	
٤١/٢					/
٤٢/٢				//	
٤٤/٢)		:	
		(:	
٤٥/٢)		:	
			(
٤٧/٢		/			/
٤٧/٢				//	
٤٨/٢				//	
٤٩/٢				//	
٤٩/٢				//	
٤٩/٢			/		/
٤٩/٢				//	
٥٠/٢				//	
٥٠/٢				//	
١/٣				-:	
٢/٣					/
٢/٣				//	
٢/٣				//	
٢/٣				//	
٣/٣				//	
٥/٣					/
٩/٣					/

١٣/٣			/
٢٢/٣			/
٢٦/٣			/
٣٢/٣			/
١/٤		-:	
١/٤			/
٦/٤			/
١٣/٤			/
١٥/٤			/
١٧/٤			/
١/٥		-:	
١/٥			/
١/٥		//	
٢/٥		//	
٤/٥		//	
٦/٥		//	
٧/٥			/
٧/٥	()	//	
٧/٥	()	//	
٨/٥			/
		-:	
١/٦		-:	
٢/٦			/
٤/٦			/
٤/٦	" "	//	
٥/٦		//	
٦/٦		//	
٩/٦			/
٩/٦		//	
١٠/٦		//	
١٣/٦			/
١٣/٦		//	
١٤/٦		//	
١٩/٦			/
	" Cluster Analysis "		
١٩/٦		//	
٢٠/٦	" "	//	
٢١/٦	" "	//	
٢٢/٦		//	

١/٧		-:	
١/٧			/
	" Cluster Analysis "		
١/٧		/ /	
٢/٧	" "	/ /	
٣/٧		/ /	
٥/٧		/ /	
٦/٧			/
٩/٧			/
	" correlation Factor analysis "		
١٠/٧		/ /	
١٠/٧	"	/ /	

٨/النتائج و التوصيات

أسماء المراجع

الملاحق

فهرس الأشكال

الصفحة

٢٤/١		١/١
٧/٢	السمات والخصائص الطبيعية المؤثرة على عملية التنمية في الحيز المكاني المصري	١/٢
٨/٢		٢/٢
٨/٢		٣/٢
٩/٢	()	٤/٢
٩/٢	()	٥/٢
١٠/٢		٦/٢
١٠/٢	(/)	٧/٢
١١/٢)	٨/٢
٢٠/٢		٩/٢
٢٠/٢		١٠/٢
٢٢/٢		١١/٢
٢٣/٢		١٢/٢
٢٤/٢		١٣/٢
٢٩/٢		١٤/٢
٣٠/٢		١٥/٢
٣١/٢		١٦/٢
٣٢/٢		١٧/٢
٣٢/٢		١٨/٢
٣٤/٢		١٩/٢
٣٤/٢		٢٠/٢
٣٧/٢		٢١/٢
٣٨/٢		٢٢/٢
٤١/٢		٢٣/٢
٤٣/٢		٢٤/٢
٤٥/٢		٢٥/٢
٤٧/٢		٢٦/٢
١١/٣	" "	١/٣
١٩/٣		٢/٣
٢٠/٣		٣/٣
٢٦/٣		٤/٣
٢٧/٣		٥/٣
٢٧/٣		٦/٣
١/٦		١/٦
٣/٦		٢/٦
٤/٦		٣/٦
٥/٦		٤/٦
٥/٦		٥/٦
٦/٦		٦/٦
٦/٦		٧/٦

تابع...فهر الأشكال

الصفحة

٧/٦				٨/٦
٧/٦	"	"		٩/٦
١٠/٦				١٠/٦
١٢/٦				١١/٦
١٩/٦				١٢/٦
٢٣/٦				١٣/٦
١/٧				١/٧
٣/٧		"	"	٢/٧
٤/٧				٣/٧
٦/٧				٤/٧
٨/٧				٥/٧
٩/٧				٦/٧
١١/٧				٧/٧
١١/٧				٨/٧

فهرس الجداول

الصفحة

٦/١		/
١٤/١		/
٢١/١		/
٥/٢		/
٣٩/٢		٢/٢
٤٠/٢		٣/٢
٣/٣		١/٣
٨/٣		٢/٣
١٢/٣		٣/٣
١٦/٣		٤/٣
	/ - /	
٢١/٣		٥/٣
٢٥/٣		٦/٣
٣٠/٣	"	٧/٣
٣١/٣		٨/٣
٣٥/٣	المستنتجه من الدراسات السابقة	٩/٣
٥/٤		١/٤
٧/٤		٢/٤
١٢/٤		٣/٤
١٥/٤		٤/٤
١٧/٤		٥/٤
٤/٥		١/٥
٣/٦		١/٦
٥/٦	- " "	٢/٦
٦/٦	-	٣/٦
٨/٦		٤/٦
١١/٦		٥/٦
١٦/٦		٦/٦
١٨/٦		٧/٦
٢٠/٦	- "	٨/٦
٢١/٦	" "	٩/٦
		-
٢١/٦	"	١٠/٦
٢٢/٦		١١/٦
٢/٧		١/٧
٣/٧		٢/٧
٤/٧		٣/٧
٥/٧		٤/٧
٩/٧		٥/٧

..

-:

-:

*

-:

-

-

- " -:-

"

-:-

- / -:-

..... -:-

-:-

-:-

-:- *

-:-

SPSS

-:-

-:-

الباب الأول :- الدراسة النظرية و عرض الأدبيات

الفصل الأول :- المقدمة والإشكالية

) -

(.....- - -

)

(

(.....- -)

- **Inputs** (-)
(**Outputs**)

(..... -)
(rural) (URBAN) (local development)

()

١/١ المفاهيم الرئيسية لمجال البحث

١/١/١ مفاهيم خاصة بالتنمية والتخطيط

*

*

()

*

*

*

*

*

(Policy Planning)

*

*

*

٦٥ ص -	١ -
٦٥ ص -	٢ - المصدر السابق - ص ٦٥
٦٢ ص -	٣ -
"	٤ -
٨٧ ص -	٥ -
١٠٠ ص -	٦ -
١٥٣ ص -	

*

*

-

-

-

-

-

-

-

-

-

-

-

*

-

(- -)

-

-

. (- -)

(-)

-)

. (... -

(/)

*

(/)

				..
				/
) (
-				
				/
				/
				/

:

*

*

*

*

٢/١/١ مفاهيم خاصة بالمكان

*

Geographical Space *

١ - ص ١٩ -
٢ - ص ١٧ -
٣ -

economic space

*

.....

" "

-

-

-

*

.....

٣/١/١ مفاهيم خاصة بوحداث ومستويات وادارة التنمية

()

*

*

()

*

()

*

"

"

*

*

ص ١٧ -

ص ٢٣ - "

ص ٦ -

- ١ -
- ٢ -
- ٣ -
- ٤ - المصدر السابق - ص ٩ .
- ٥ - المصدر السابق - ص ٩ .
- ٦ -
- ٧ -
- ٨ -

٤/١/١ مفاهيم خاصة بخطط وبرامج ومشروعات التنمية المحلية الريفية

*

()

()

*

:

-
-
-
-

*

:

*

()

*

*

*

*

*

:

(- - -)

*

*

Local Finance

*

	ص ٢١ -	١
ص ٩ -	-	٢
	-	٣
	-	٤
	-	٥
	-	٦
ص ٢٢ -	-	٧

٢/١ مراجعة الدراسات السابقة التي تناولت التنمية المحلية الريفية

()
-:
* () -
-
" "
-
-
-
-
-
-
*
" "
()
-
-
.

١/٢/١ تحليل العناصر الرئيسية للدراسات السابقة

(/)

-:

-:

-:

■

-

"

"

"

"

-

■

()

-:

-:

"

"

-:

-:) (..... -:)
(.....

-:

)
(

-:

-:

-
-
-

■

■

-:

■

)

(

-

. (.....

)

■

)

.(

-

-:

-: ____ (/)

-)

■

-

-

-

-

.(

-

-

" Project

■

)

Quality performance"

-

-

-

-

-

-

-

-

-

-

-

"

/

." (

)

■

.(.... -

-

-

)

■

"

"

-

) -:

-

.(

-

/							
<p>البعد المكاني في القومية في مصر</p>	<p>دراسة التفاوت الاقليمي في مستوى المعيشة حيث أنه على المستوى المحلي تعاني معظم المحافظات المصرية من نقص نسبي في مختلف الأنشطة والخدمات والمرافق حيث تجاهلت مجهودات التنمية دراسة الحيز المكاني القروى وتجاهل مستويات التخطيط الأخرى (الاقليمية والمحلية) وأصبح عدم الاتزان والخلل هما السمات الأساسية (خلل جغرافى – عمرانى – سكانى) .</p>	<p>- مستوى قومى - اقليمى (على مستوى الأقاليم التخطيطية) . - محلى (على مستوى المحافظة وأندائها الوحدة الانتاجية) .</p>	<p>- التنمية:- - مجموعة من البرامج والسياسات متعددة لأحداث سلسلة من التغيرات فى مختلف المجالات الاقتصادية والاجتماعية والسياسية والعمرانية . - مدخل التنمية الشاملة - التخطيط : وضع خطة أو برنامج للمستقبل بالنسبة لآى ناحية من نواحي الحياة لتحقيق هدف بذاته (اقتصادى – اجتماعى – عمرانى) .</p>	<p>الوصول الى الإستراتيجية والمنهج المناسب للتنمية المكانيه التي تواجه مشكلة التفاوتات على المستوى القومى وإظهارها لأهمية البعد المكاني .</p>	<p>- عرض لمدى تواجد ظاهرة التفاوت بين مفردات العمران القومى . - قياس التفاوت الاقتصادى والاجتماعى بين الأقاليم المميزة والفقرية وأهم المظاهر المصاحبة . - تحليل تجارب الدول النامية فى التعامل مع الحيز القضاء على التفاوتات بين أقاليم الدول النامية . - تطبيق المنهج المختار للتنمية الاقليمية على أحد الأقاليم الفقيرة .</p>	<p>- هو النطاق الجغرافى أو المساحة الأرضية التي يتفاعل عليها الإنسان مع الأنشطة اللازمة لاستقراره على هذه المساحة الأرضية وذلك من خلال شبكة من العلاقات والمتغيرات الاقتصادية والاجتماعية والسياسية وتخضع للضوابط والمحددات الخاصة بالمسافة . - المكان ليس مفهوم مطلق ولكنه نسبي بمعنى أنه هناك (مكان جغرافى - مكان اقتصادى – مكان تخطيطى) .</p>	<p>- السلاسل الزمنية – النسب المئوية لنصيب الفرد معاملات التوطن والتمركز والتخصص – معاملات الارتباط - مؤشرات قياس التفاوت العمرانى والاجتماعى (نسبة التضخم – متوسط النمو السنوى لقوة العمل – نصيب الفرد من الناتج المحلى – معدل الوفيات دون الخامسة – نسبة التلاميذ الى المدرسين بالتعليم الابتدائى – معدل خدمة البنية الأساسية – معدل خدمة شبكة الطرق) .</p>
<p>المتغيرات الاجتماعية والاقتصادية والعمرانية وأثرها فى تحديد الوحدة المحلية للتنمية الريفية – الوحدة التصريفية – الصغرى</p>	<p>التنمية الريفية وتحديد خصائص الوحدة المحلية للتنمية الريفية (الوحدة التخطيطية الصغرى) كأول مستوى تخطيط الاقليمى على المستوى المحلى .</p>	<p>مستويات الوحدة التخطيطية الصغرى : - وحدات تنمية محلية أو أنوية لمراكز التنمية الريفية أو الوحدة التخطيطية الصغرى Local Development . - وحدات خدمات محلية Local service unit . النسق العمرانى : - القرية (١٤٠٠ – ٣٠٠٠ فدان) - القرية المركزية (٨٠٠٠ – ٣٢٠٠٠ فدان) - القرية (١٢٠٠ – ٣٩٠٠ نسمة) - المركز الزراعى (٢٥٠٠٠ – ٢٣٠٠٠ فدان) - المدينة الزراعية والصناعية (٤٨٠٠٠ – ١٠٠٠٠٠٠٠ فدان)</p>	<p>- هى غاية تلك العمليات التي تحدث فى المجتمع والتي تحدث سلسلة من التغيرات البنائية والوظيفية فى مكوناتها بهدف تحقيق تقدم المجتمع وتحقيق الرفاهية لجميع أفرادها - التنمية العمرانية : الاطار الملموس التي تتضح فيه المجهودات والبرامج التنموية فى قطاعات الأنشطة المختلفة حيث تشكل الجانب العلمى والتطبيقى لهذه البرامج .</p>	<p>استنباط خصائص ومعايير الوحدة التخطيطية الصغرى على المستوى القومى من الواقع الحالى للوحدات المحلية والتي تمثل أدنى مراتب التقسيم الادارى على المستوى المحلى .</p>	<p>- عرض مفاهيم التنمية الريفية وتنمية المجتمع المحلى والتجارب الدولية . - دراسة العوامل المؤثرة على تنمية القطاع الريفي فى مصر وتحديد الخصائص الحالية لهذا القطاع ودور الادارة المحلية فى التنمية . - عرض التجارب الدولية والمحلية التي تناولت الوحدة الانتاجية . - القيام بدراسة تطبيقية بدراسة الواقع الفعلى للوحدات المحلية على المستوى القومى ورصد الاعتبارات المختلفة اللازمة لتحديد الوحدات المحلية للتنمية الريفية (معايير طبيعية وبيئية وجغرافية واقتصادية واجتماعية وثقافية واعتبارات تشريعية وتنظيمية وادارية وعمرانية) . - دراسة الخصائص العمرانية للوحدات المحلية محل الدراسة على مستويين : <u>الأول</u> وهو خصائص المساحة الجغرافية و توزيع العمران على مستوي الوحدات المحلية والثانى على مستوي الكتلة العمرانية للجمعيات داخل الوحدة المحلية</p>	<p>لم يذكر مفهوم محدد ولكن المكان يتمثل فى الجهود التنموية ونطاق تأثير الوحدة التخطيطية الصغرى وحدود المدينة " المركز الزراعى والصناعى" وحدود المركز الزراعى وحدود القرية المركزية وحدود القرية الفرعية .</p>	<p>عرضت الدراسة معايير لقياس تأثير المشروعات بعد توطئها وهى :- - عدد الوظائف الخدمية بالوحدة . - عدد الوظائف الخدمية بالقرية الام . - متوسط عدد الوظائف الخدمية بالتوايح . - عدد الوظائف الاقتصادية بالقرية الام . - متوسط عدد الوظائف الاقتصادية بالتوايح</p>
<p>تخطيط مشروع وبرامج التنمية باستخدام اسلوب الاطار المنطقى (الصندوق الاجتماعى للتنمية)</p>	<p>مجال دراسة مشروعات التنمية ومناهج اختيارها وتوطئها فى التجمعات ودراسة الاسس والمبادئ الخاصة لتخطيط مشروعات وبرامج التنمية باستخدام أسلوب الاطار المنطقى (GOPP – تمام) .</p>	<p>لا يوجد مستويات</p>	<p>- مساعدة الفئات المستهدفة على الانتقال من وضع قائم بشكل حالة سلبية غير مرغوبة الى وضع مستقبلي افضل يشكل حالة ايجابية مطلوبة فى اطار المعطيات الاقتصادية والاجتماعية والسياسية والثقافية - مشروعات التنمية هى مشروعات ذات طبيعة خاصة تهدف عادة الى إدخال :-استحداثات فنية لخدمة المجموعات المستفيدة او استحداثات لتطوير المؤسسة التي تقوم بالتنفيذ.</p>	<p>أهداف أسلوب تمام :- - التحديد الواقعي للأهداف التي سوف يتم العمل بها . - تحسين وسائل الاتصال والتعاون بين القائمين بالتنفيذ والهيئات المسؤولة عن التمويل . - التوضيح الكامل لمسئولية فريق العمل . - تحديد مؤشرات الإنجاز المطلوب تحقيقه من خلال اشئمة المشروع . - اشراك كافة الاطراف المعنية بالتخطيط .</p>	<p>- تحديد وتحليل المستفيدين من المشروع - تحليل المشاركين (المساهمة) فى المشروع . - تحليل الوضع الحالى (الفرص والمشكلات) . - تحليل الاهداف (الاغراض) . - تحليل البدائل (الاختيارات) / اختيار المشروع .</p>	<p>المكان هو البيئة التي يتم فيها تنفيذ المشروع ولا يوجد لها قياس وتختلف من مشروع لآخر .</p>	<p>* يعرض معايير الجودة لمشروعات التنمية Project performance Quality :- - ملائمة المشروع لأهداف التنمية ورسالة مؤسسات التمويل والتنفيذ . - يلبى احتياجات المستفيدين . - يلبى احتياجات المشاركين . - ملائم للظروف الاجتماعية والثقافية . - له جدوى اقتصادية - يحقق الاستمرارية . - المسئولية كاملة للمستفيدين - تطبيق مبدأ أقل تدخل خارجي ممكن . - مبدأ التعاون . - المشاركة الكاملة على جميع المستويات وعلى الاخص مشاركة المستفيدين . - المرونة والشفافية . - تطبيق معايير موحدة لكافة المشروعات / والبرامج .</p>
<p>الوحدة المحلية التخطيطية كمعيار للتنمية الاقليمية</p>	<p>دراسة التفاوتات على كافة المستويات العالمية بين الدول والاقليمية بين مختلف الأقاليم داخل الحيز المصرى بالإضافة الى دراسة الوحدة الريفية باعتبارها أصغر التقسيمات الادارية .</p>	<p>لم تعرض الدراسة مستويات للتنمية وانما تناولت مستويات التنمية من ناحية الجهات الخاصة بداراة التنمية وهى:- - هيئة التخطيط الاقليمى . - السلطة المحلية للمحافظة . - السلطة المحلية (للقرية – للمدينة – للمركز)</p>	<p>- التنمية:- هى الضرورة الواجبة للقضاء على التفاوتات فى المستوى الاقتصادي والاجتماعى بين دول العالم وكذلك بين أقاليم الدولة الواحدة بل أيضا مفردات الاقليم الواحد وبين شقي العمران(حضر وريف)</p>	<p>- تقديم الوحدات المحلية التخطيطية كمعيار لتحقيق التنمية الاقليمية . - عرض عوامل تقديم الامكانات والموارد المحلية لاحدي الوحدات المحلية الريفية . - تقديم تصور لمطلوبات التنمية على المستوى المحلي والمستوي القومى. - انتهاج اسلوب التخطيط الاقليمى لتحقيق استراتيجيه التنمية القومية نظرا لارتباطه بالبعد المكاني جنباً الى جنب مع البعد الزمنى و القطاعي لخطط التنمية القومية .</p>	<p>- تحليل الاوضاع الحالية للعمران المصري ودراسة عوامل التفاوت بين اقاليمه المختلفة . - تحليل الاوضاع الادارية الحالية . - تحليل الجهود التطبيقية الحالية والتجارب السابقة فى مجال التنمية الريفية للوصول الى تصور لمطلوبات التنمية فى مستواها المحلى والقومى .</p>	<p>يحدد مفهوم محدد للمكان وانما تناولت مفهوم للعمران على أنه :- - المساحة المشغولة بالسكان وأنشطتهم المختلفة وينقسم الى قسمين :- ١- ريف ...ويعمل غالبية سكانه بالزراعة وبعض الأنشطة المرتبطة بها وتعتبر القرية هي وحدة بناء الحيز العمرانى لريف ، ٢- حضر ويعمل سكانه بالانشطة المتنوعة (الصناعية والخدمية والتجارية والحرفية) و المدينة هي وحدة بناء الحيز العمرانى للحضر (وبالتالي يمثل هذا البعد المكاني فى خطط التنمية المحلية بناء على البحث) .</p>	<p>معايير التفاوت :- - توزيع السكان - الكثافات السكانية - الهجرة السكانية . - توزيع الأنشطة الاقتصادية - متوسط اجر السنوي التقدي بالجنه . - التوزيع النسبي للإستثمارات .</p>

<p>دراسة زيادة انتاجية القرية (التنمية الريفية) وذلك بالشمول والاتزان بين أربع محاور أساسية (التنمية الاقتصادية - التنمية الاجتماعية - التنمية السياسية - التنمية العمرانية) .</p>	<p>لم يتحدد مستويات للتنمية وإنما عرضت مستويات لإدارة التنمية وهي :- - مجلس أعلى للتنمية الريفية . - الوحدة المحلية القروية . - القرية (التوابع للوحدة المحلية) .</p>	<p>تبنى مفهوم التنمية الريفية المتكاملة (اقتصاديا وعمرانيا وسياسيا واجتماعيا) وليس الجزئية أو القطاعية .</p>	<p>الأخذ بأسلوب التخطيط المحلى الذى يتصاعد في شكل تخطيط اقليمي يتصل عضويا بالتخطيط على المستوى القومى بما يحقق أن يكون لمستوى القرية خطة اقتصادية اجتماعية للتنمية بتشكيل أساس الخطط الإقليمية على مستوى المحافظات والأقاليم التخطيطية وتكون الهيكل العام للخطة القومية</p>	<p>لم تعرض الدراسة الخطوات والمنهج المتبع</p>	<p>لا يوجد مفهوم المكان ولكن هو زمام القرية أو الوحدة المحلية كقطاع للتنمية .</p>	<p>لا يوجد معايير ولكن تختلف من وحدة محلية لأخرى تبعاً للمجلس الشعبي للوحدة المحلية الذى يضع خطة التنمية المحلية للوحدة المحلية و القرى التوابع.</p>
<p>مجال التنمية المحلية وتحليل المناهج المختلفة للتنمية المحلية (الاقتصادى - الاجتماعى - الادارى - العمرانى - الشامل) . مجالات التنمية : بدات تعاريف ومفاهيم التنمية السابقة بأهمية التنمية في المجال الاجتماعى عن طريق اشارة رغبة السكان في التنمية وكان الاهتمام بالجوانب الاجتماعية ثم بدات ظهور الاعداد الادارية لتنظيم عمليات التنمية بالإضافة الى ظهور المجال الاقتصادي ومدى مساهمة وتوظيف الموارد المحلية في عمليات التنمية .</p>	<p>تدرج مستويات وحددات التنمية العمرانية من المنظور التخطيطي : - وحدة التنمية على المستوى القومى وتمثل مساحة الدولة ككل . - وحدات تنمية على مستوى الأقاليم - وحدات تنمية على مستوى القطاع التخطيطي : (sub-region) وهو وحدات تنمية على مستوى أقاليم المدن : وهذا من المنظور التخطيطي وتمثل المراكز الادارية بالنسبة للإدارة المحلية - الوحدات التنمية الريفية كوحدات تنمية محلية انتاجية : وهي تمثل في مراكز التنمية المحلية . وهذا المستوى مفقود بالنسبة للحالة المصرية - الوحدة المحلية الريفية الخدمية : وهي وحدات تشمل على القرى الخدمية كمراكز خدمية لها نطاق جغرافى ريفى</p>	<p>ان التنمية بمفهومها الشامل هي عملية مجتمعية متشابكة ومتكاملة في اطار نسج وبالغ التعقيد تتفاعل فيه عوامل سياسية واقتصادية واجتماعية وثقافية وادارية .</p>	<p>الخروج بالأسس التخطيطية للتنمية المحلية وهو يمثل الرؤية الشاملة لعملية التنمية . الأهداف الفرعية : * تحليل المناهج القطاعية للتنمية في المجالات الاقتصادية والاجتماعية والعمرانية والإدارية . * توثيق الخبرات السابقة في مجال التنمية المحلية للاستفادة منها والتعرف على العوامل المؤثرة أو الظروف المحيطة بسياسة الدولة * إلقاء الضوء على قضايا ومجالات التنمية المحلية من حيث :- - مفهوم التنمية المحلية . - علاقة المستوى المحلى بالمستويات الأخرى التى تواجهها . - حجم وحدة التنمية المحلية . - ما هي حدود عملية التنمية ؟ وهل وحدة التنمية تشمل الريف والضرر معا أم هي وحدات منفصلة ؟</p>	<p>* دراسة مفاهيم التنمية المحلية وتوظيف تلك المفاهيم لفهم عملية التنمية المحلية ومجالاتها المختلفة . * استعراض تحليلي لمناهج التنمية المحلية في المجالات والقطاعات المختلفة من الجوانب الآتية:- - الرؤية لمفهوم التنمية المحلية . - مدى العلاقة بين المستوى المحلى والمستويات الأعلى . - حجم وحدة التنمية المناسبة لعملية التنمية المحلية . - أسلوب التنمية وهو مدي إمكانية تطبيق وإدارة الخطة التي تم صياغتها والعقبات التى تواجهها . * الخروج بعملية تقويم للمناهج القطاعية لإمكانية الوصول الى رؤية تخطيطية شاملة للتنمية المحلية كأسس تخطيطية لعملية التنمية المحلية . * الخروج بالنتائج والتوصيات بحيث تناول منهج البحث في عملية التنمية المحلية .</p>	<p>المكان والجزء space and spatial يقصد بالمكان هذا مساحات من الارض المستوية أو ذات ارتفاعات ومفهوم المكان Space يعتبر الاساس الفيزيقي للأقليم، وقد يكون أكثر من مفهوم كل منها يحمل معنى محدد مثل الجزء Spatial فالجزء يعني هنا ليس المساحة فقط ولكنه يحتوي على العديد من العوامل الطبيعية ويمكن أن ينظر اليه من عدة وجوه مختلفة : - المكان الجغرافى Geographical Space . - المكان الاقتصادي Economic space - المكان التخطيطي Planning space - المكان العمران ضمن استعمالات أراضى الاقليم طبقا للتقسيمات الادارية (مراكز عمران - القرى والمدن) settlements وتختلف مراكز التجمعات العمرانية الثابتة</p>	<p>حجم وحدة التنمية المحلية من منظور التنمية العمرانية على المستوى المحلى : * خصائص الوحدة المحلية الريفية الصغرى : تحقيق مسافة خدمة مناسبة نحو ٢.٠ كم بين موقع السكن والزمامات الزراعية في القرى التابعة - ان زمام وحدة الخدمة المحلية نحو ٢٥٠٠ فدان والوحدة التخطيطية الصغرى يلزم أن يتراوح بين ١٠ آلاف فدان ، ٢٣ ألف فدان . - تخدم الوحدة المحلية الريفية في المتوسط نحو ٦ تجمعات من مستوى وحدة الخدمة المحلية بتوابعها هناك بعض المعايير التي يمكن أن تساعد في تحديد توظيف الأنشطة بقرارات محلية أو بقرارات مركزية أهمها : - مدى أهمية النشاط بالنسبة للمجتمع ككل وبالنسبة للسوق المحلى . - حجم المشروع ونوعية المنتج . - ملكية المشروع .</p>
<p>اهتمت الدراسة بتناول وتحليل التنمية الريفية في مصر كمجال للدراسة</p>	<p>حددت الدراسة مستويات للنسج العمراني للتجمعات وهي :- - قرية خدمات : ٥٠٠٠ نسمة - مدينة فرعية : ٢٥٠٠٠ نسمة - مدن مراكز فرعية : ٥٠٠٠٠ نسمة</p>	<p>- قصر دور الحكومة أو المسئولين عن تنفيذ خطط التنمية على التوجيه والتنظيم - وضع أولويات متفق مع الحاجات الأساسية للمجتمع لتنفيذ خطط التنمية . - تنسيق البرامج واستغلال الموارد المحلية مع أهداف التنمية على المستوى الإقليمي والقومى . - السياسة : هي خطة المفاهيم التي توده تفكير متخذى القرار أثناء تنفيذ الخطة و سياسات التنمية العمرانية بالمناطق الريفية : - سياسة تنمية الموارد البشرية بالقطاع الريفى والمناطق الريفية . - سياسة لتوزيع الخدمات الأساسية والعوائد الاجتماعية . - سياسة لترشيد الهياكل العاملة بالقطاع الريفى وتنمية المستويات الادارية العاملة بالمناطق الريفية .</p>	<p>دراسة اثر تطبيق سياسات التنمية الريفية على العمران الريفى من خلال تتبع البرامج والاجراءات المتخذة والجهود الاصلاحية الميذولة بالريف وتقييمها في اطارها النظرى ودراسة جدوى تطبيقها .</p>	<p>- صياغة المفاهيم الأساسية المرتبطة بمجال التنمية الريفية . - عمل دراسة مقارنة بين عدة دول لاساليب المنهج الفكرى وأساليب مواجهة المشاكل للاستفادة بتحليل ذلك فى طرح اطار نظرى لصياغة التوصيات . - استعراض أساليب التنمية الريفية فى مصر ومعرفة أثرها على العمران الريفى ببعض القرى المختارة كنماذج بحثية . - عمل تحليل عام مستندا على المفاهيم المطروحة ومبينا على نتائج التحليل المقارن ودراسات الوضع الراهن للعمران الريفى فى مصر . - الخروج بتوصيات بطرح أهداف قريبة المدى بغرض تحديد اساليب لمعالجة الآثار السلبية</p>	<p>لم تحدد الدراسة مفهوم للمكان</p>	<p>اسس اختيار الموقع الاقليمي للمركز الريفى :- - التباعيد بين التجمعات (الحضرية والريفية) - وظائف التجمعات . - خطط المشروعات والتنمية .</p>
<p>اهتمت الدراسة بتناول وتحليل التنمية العمرانية الريفية في مصر كمجال للدراسة و الوصول الي نموذج منهجي لها</p>	<p>لا يوجد</p>	<p>مداخل التنمية والتخطيط الريفى :- - التنمية من خلال التخطيط الاقليمي . - التنمية من خلال الجهود الذاتية . - التنمية من خلال التخطيط بالمشاركة .</p>	<p>طرح نموذج منهجي للتنمية العمرانية الريفية في اقاليم مصر ليكن المخطط من وضع خطة التنمية لعمران الريف بحيث يضمن مرونة تبرز القومات المحلية للمجتمع</p>	<p>- دراسة السمات الراهنة للريف المصرى . - تحليل الوضع الريفى فى مصر . - تحليل مداخل التنمية والتخطيط الريفى . - استنباط الرؤية المستقبلية من حيث " الاعتبارات الإقليمية - محاور العمل وأدوات التحكم - - القضايا العلمية المطروحة - - المشاكل التطبيقية التي تواجه تطبيق نموذج التنمية العمرانية</p>	<p>العمران في مفهومة العام يشمل نظام المعمار ، اجتماع الناس ، البيئة المادية والاجتماعية .</p>	<p>نمط التنمية . . اشباع من خلال معايير الحاجات المجتمعية المثل . نمط التنمية . ذاتى من خلال تحرير ارادة أفراد المجتمع . نمط التنمية . . ديناميكي من خلال توجيه تفاعل المقدرات المجتمعية كميا من المستوى المحلى بداية الى المستويات الاقليمية الأشمل صعودا على التوالى . نمط التنمية . متواصل من خلال تمكين المجتمع من الاستفادة القصوى من نواتج عملية التنمية .</p>

٢/٢/١ نتائج وتوصيات الدراسات السابقة

-:

-:

■

■

■

■

■

■

■

*

*

■

-:

○

○

○

()

" -:

"

-

■

■

■

^١ محمد طاهر أحمد - المتغيرات الاجتماعية الاقتصادية و العمرانية وأثرها في تحديد الوحدة المحلية للتنمية الريفية

■

■

■

■

_____ :

-

-

-

-

-

)

-:

(

_____ -:

-

()

-

.()

-

.()

-

/()

-

"

" -:

_____ :

■

_____ :

■

-

-

-

-

()

-:

-

-
-
-
-

-

-

-:

-) (-) -

■

■

■

■

-:

-
-
-

- ص ٢٠٥

- ص ٢٠٥

- ص ١٧

١
٢
٣

▪

▪

▪

▪

▪

▪

)

-

.(

-:

-

-

)

.(

-

-

-:

▪

▪

▪

▪

.(

)

٣/٢/١ التقييم و التحليل المقارن للدراسات السابقة

- (/) :-
- (-) .
 - (- -) .
 - (- - - -) .
 - (-) .
 - (- - - -) .
 - .
 - .
 - (- -) .
 - .
 - .

(/)

٣/١ الإطار المنهجي للبحث

١/٣/١ اشكالية البحث

-:

"

"

٢/٣/١ أهداف البحث

"

-:

-
-
-
-
-

-:

-
-
-
-

٣/٣/١ تساؤلات البحث

-:

(- -)
(")

"
(

*

-
-

-
-

-:

-
-
-

(-) .

٤/٣/١ منهج و خطوات البحث

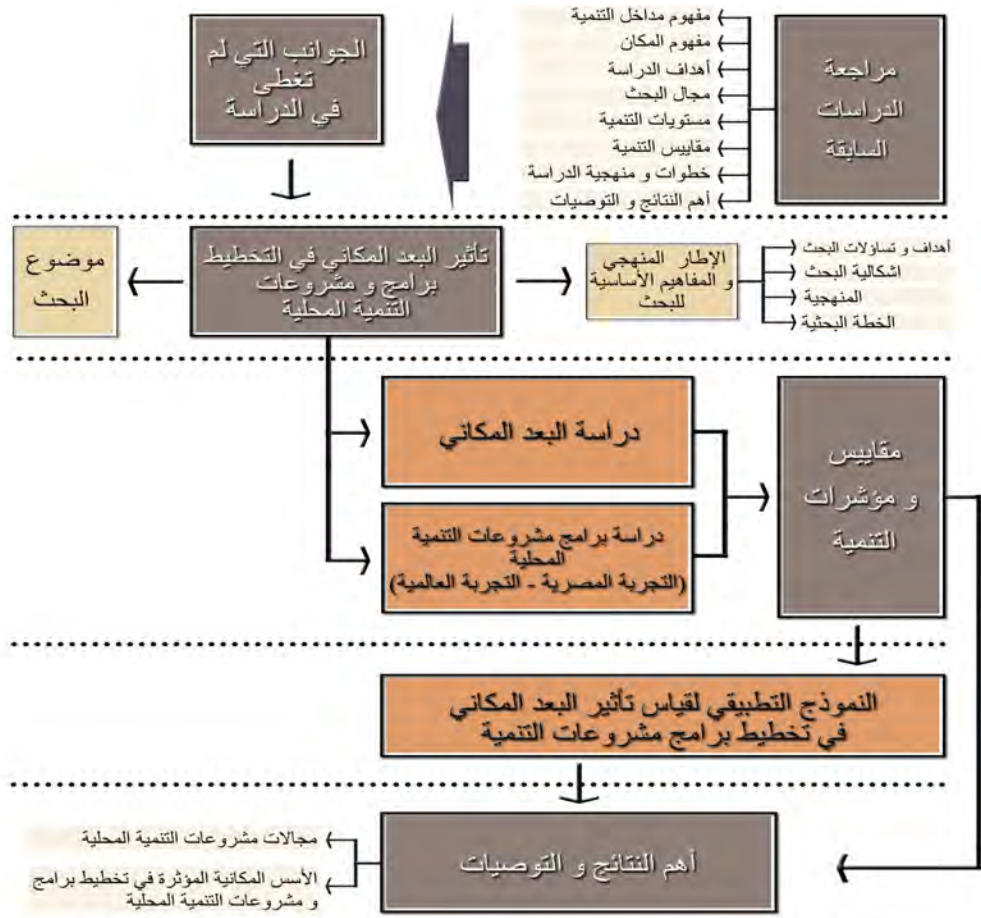
(- - -)

(/) -:

- :
- :
- :
- :
- :
- :
- :
- :

()

(/)



* (/)

-: *

٥/٣/١ خطة البحث

_____:

_____) _____ : _____ (_____

_____ -:

-
-

:

(SPSS)

-:

()

(SPSS)

:

:

الفصل الثاني :- مفهوم البعد المكاني للتنمية المحلية الريفية في المنظور التخطيطي

)

(

١/٢ تطور البعد المكاني في الفكر التخطيطي

-)

(.....- - -)
(.....- - -)

" "

(Location theory)

(Perroux)

(Hirshman)

(..... - - -)

(- -)

-)

(..... - -)

١/١/٢ استراتيجيات تنمية المناطق القائمة

-

-

-

-

-
-
-
-
-
-

٢/١/٢ استراتيجية تنمية مناطق الاستيطان الجديدة^١

Satellites

-

Independent

-

()

()

-
-
-
-

]

"

[

"

-

-

٢/٢ المحددات الطبيعية والبيئية للتنمية

_____ %

(- -)

١/٢/٢ السمات الطبيعية الجغرافية للحيث المكاني المصري

(/) .

٢/٢/٢ توزيع الموارد المائية^١

-:

-	()	-
-	()	-
()	()	-
		*

٣/٢/٢ - المخاطر الطبيعية^٢

*

(/)

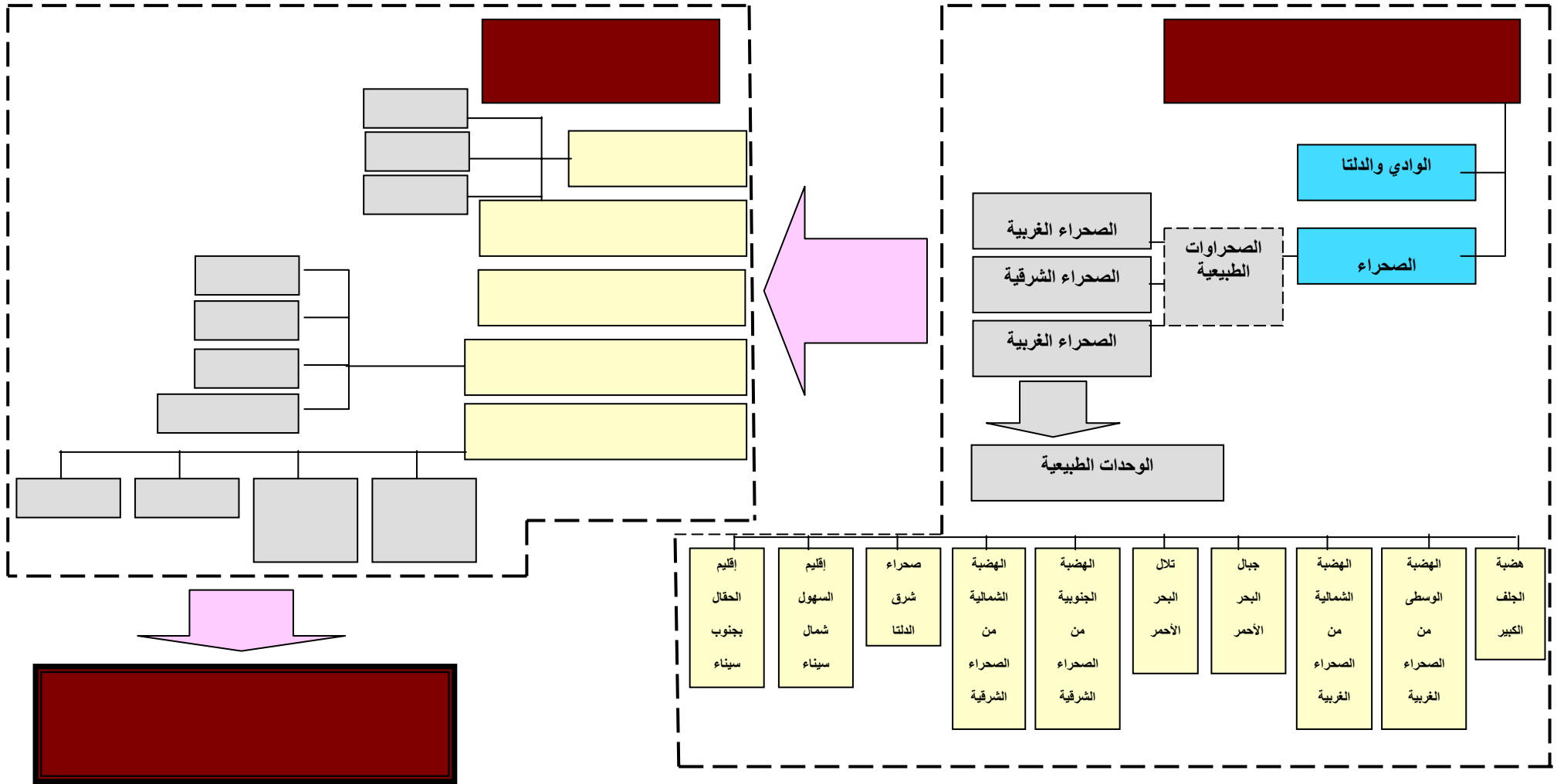
() ()) (-	- -) (- -		-		/ / -	() ()	
) (/ / /		/		- - -		
	()) (/ /		
	.		-)) () (.		
	-		-				
				()	.		
()			-				

*

(/)

			/		/)	
		/)		
			(/)) (/	()) () (
) (/		.) (
(.) () (

الفصل الثاني :- البعد المكاني للتنمية المحلية الريفية من المنظور التخطيطي



*

(/)

-

-:

*

الفصل الثاني :- مفهوم البعد المكاني للتنمية المحلية الريفية من المنظور التخطيطي

)

(

:

(/) (/)

-:

(

)

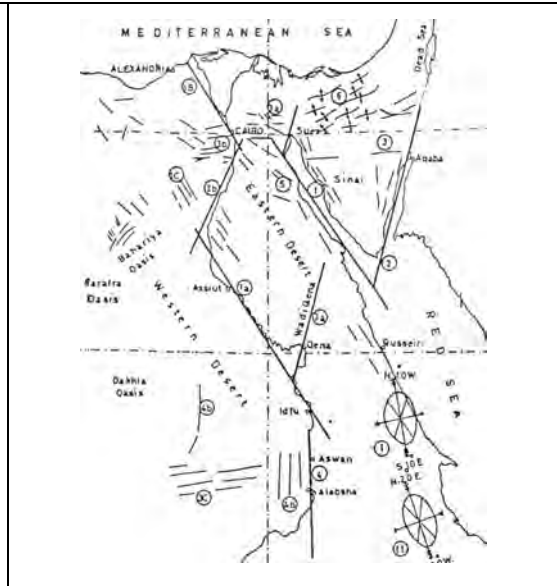
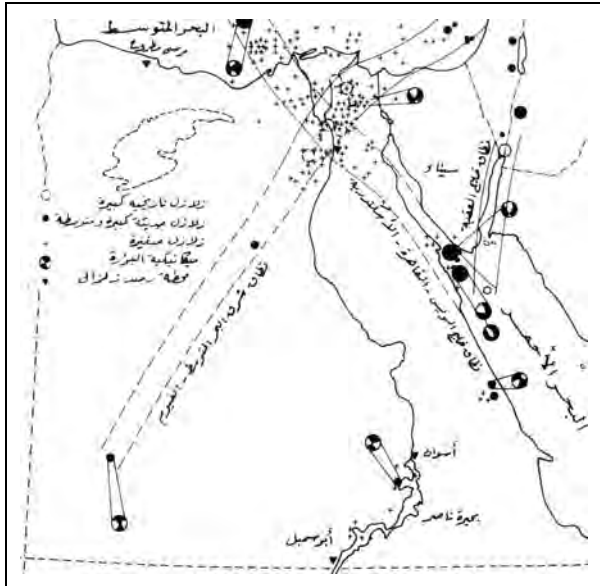
-

■

(

)

■



*

(/)

*

(/)

-

-

-:

*

:

-

-

-

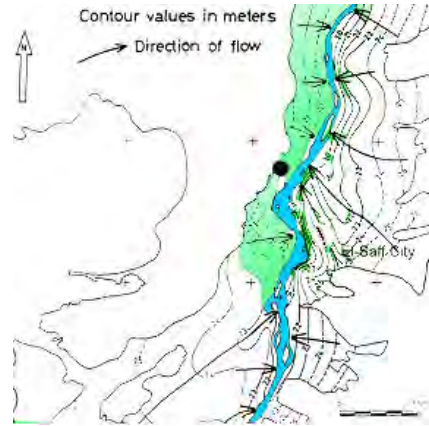
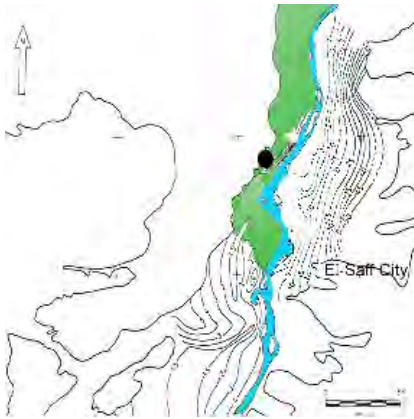
-

:

-(/) (/)

()

()



(/) (/)

(/) (/)

-

-

-:

*

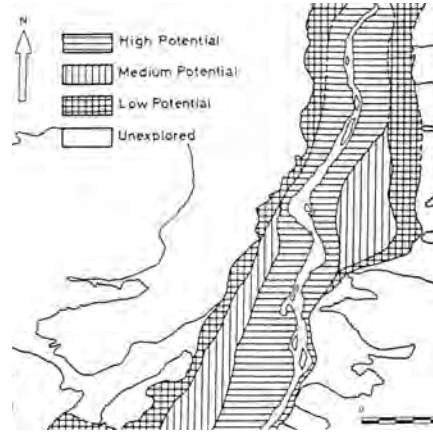
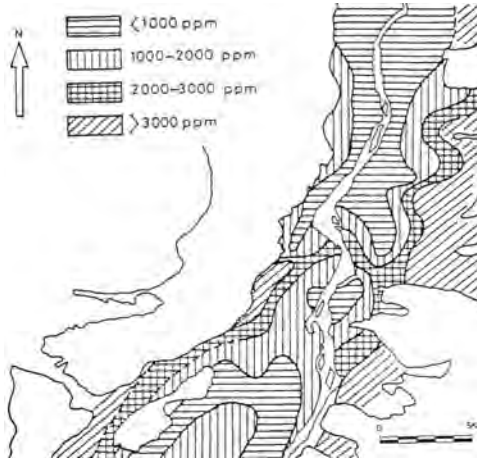
)

(

-

.(/) (/)

الفصل الثاني :- مفهوم البعد المكاني للتنمية المحلية الريفية من المنظور التخطيطي



(/)
(/)
*

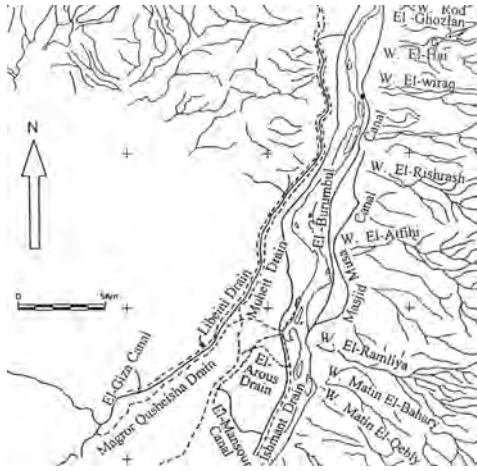
(/)
*

-:

-:

)
(
(

الفصل الثاني :- مفهوم البعد المكاني للتنمية المحلية الريفية من المنظور التخطيطي



(/)

) (/)

(

-

-:

*

-

:

■

■

■

■

■

■

■

■

■

)

(

)

(

-
-
-
-

٤/٢/٢ انعكاس الخصائص والمحددات الطبيعية على امكانات التنمية

_____:

-:

(" " -)

_____:

:

-

:

-

- مناطق السبخات: وتتركز في الوادي الجديد وسيناء ولا بد من تجنب الإنشاء في مناطق السبخات .

-:

_____:

-

-

-

-

-:

-

-

-

-

-

-

-

-

-

-

-

-

٥/٢/٢ إنعكاس المحددات الطبيعية و البيئية علي مشروعات التنمية المحلية الريفية

_____:

-:

-:

٣/٢ الموارد المحلية

() - -- -) (...)

١/٣/٢ الأراضي المتاحة للاستصلاح:

..(- -)

(%	%	%
"	"	"	"
_____	_____	_____	_____
_____	_____	_____	_____
_____	_____	_____	_____
_____	_____	_____	_____
_____	_____	_____	_____
_____	_____	_____	_____

٢/٣/٢ توزيع الموارد التعدينية (التنمية الصناعية و الحرفية)

-

-

)
(

()

*

%

-:

-

-

-

*

٣/٣/٢ التنمية السياحية فى الريف المصرى

-

-

-

-

()

-

-

-

-

-

-

الفصل الثاني :- مفهوم البعد المكاني للتنمية المحلية الريفية من المنظور التخطيطي

-:

-:

:

-

-

-

-

-

-:

:

-

-

() .

-

-

-

-

-:

:

-

:

-

: -

-

:

-

-

-

-

-:

-
-
-
-
-
-

٤/٣/٢ مناطق النمو العمراني

٥/٣/٢ تأثير الموارد المحلية علي مشروعات التنمية المحلية الريفية

-) ()
-:
-:

-:

٤/٢ ارتباط البعد المكاني بالخصائص الإجتماعية ومناطق التوطن السكاني

)

-

-

-

" ("

()

" "

" "

/ " " / " "

" "

Pierre Bourdieu

-)

(- -

٥/٢ المحددات الاقتصادية للتنمية العمرانية

()

()

()

-: Socio Economic planning

-

-

-:

-

-

- -

-

)

()

)

()

-

Development Threshold

- " - " -

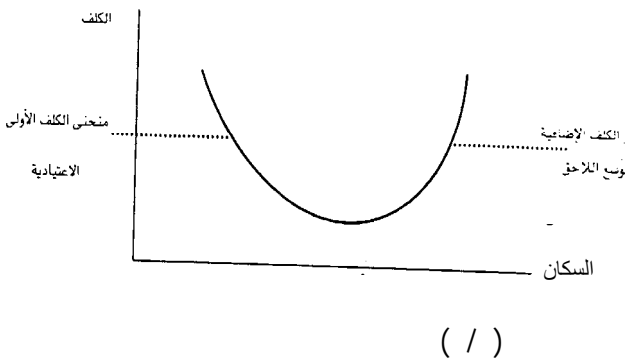
. (Threshold Theory)

()

()

. ()

Threshold Theory



()

. (/)

(/)

*

-:

-: Normal Cost

-:

Optimal Size

-: Additional Cost

-:

)
-: (

. Infra Structure Costs

-

. Super Structure Costs

-

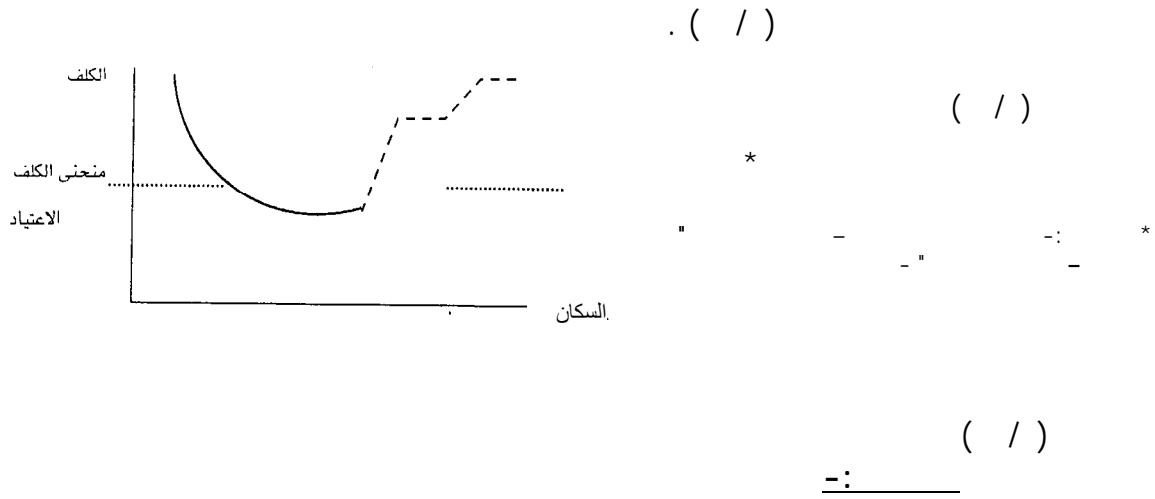
- "

-

"

-

-



-: Physiographical Threshold -

-: Technological Threshold -

-: Structural Threshold () -

-:

وبناء على ما سبق أن نظريات العتبات تعتبر احدى مداخل توطين مشروعات التنمية المحلية الريفية وذلك من خلال توفر الحد الأدنى من المحددات المؤثرة على مجالات التنمية المحلية الريفية باختلاف أنواعها ومستوياتها .

٦/٢ الخصائص العمرانية

١/٦/٢ توطن الأنشطة والنمو العمرانى

الفصل الثاني :- مفهوم البعد المكاني للتنمية المحلية الريفية من المنظور التخطيطي

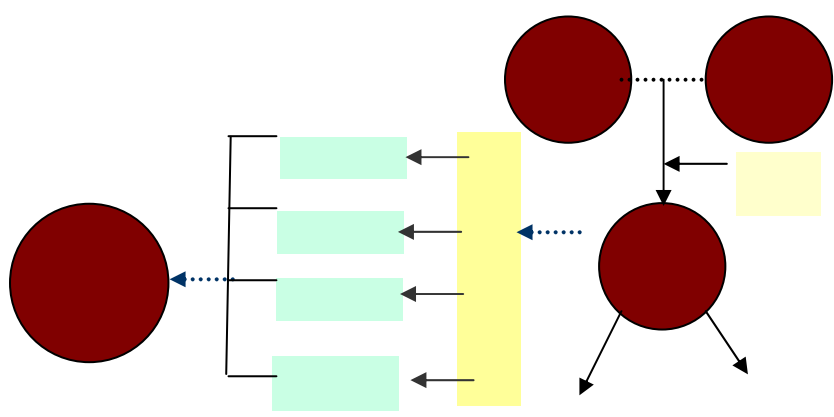
_____ :

-
-

(... -) .

_____ :

-
-
-
-



(/)

٢/٦/٢ استعمالات الأراضي الاقليمية

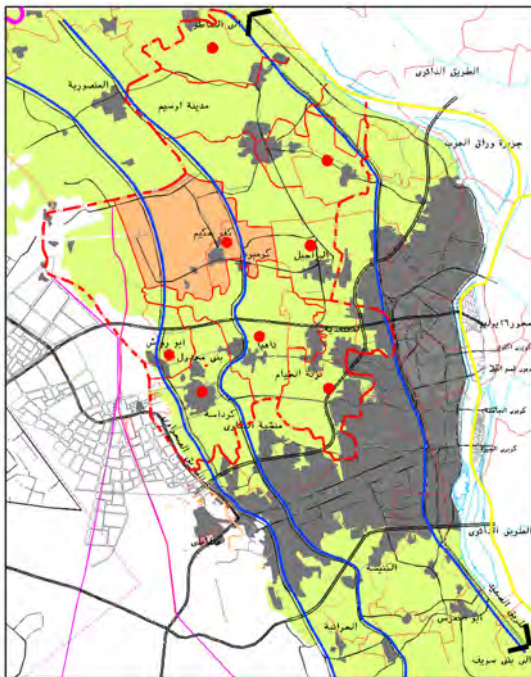
- : _____

(% -)

(% - %)

%

%



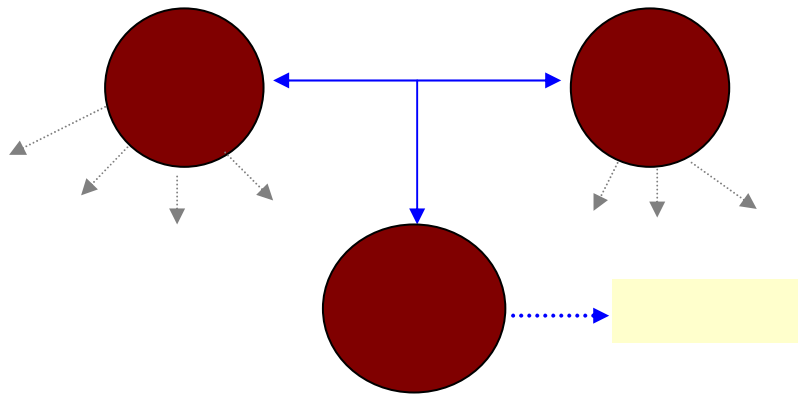
(/)

(/)

*

٢/٦/٢ توزيع السكان فى ضوء الطاقة الاستيعابية وفرص التكثيف :

(.. - - - -)



*

(/)

:-

*

% -

% -)

(

() %
%)
(%
(

٤/٦/٢ أوضاع البنية الأساسية

أولاً:- أعمال التغذية بالمياه

: _____

(compact units)

ثانياً :- الصرف الصحي

%) %) %
% (

--- () :-

_____ :

ثالثا :- أعمال المخلفات الصلبة

- _____ :
-
-
-
-

_____ :

-----) -----
----- (-----

()

- - -)

(

٧/٢ التصنيف التام للجمعات العمرانية

/ / / /

_____:

١/٧/٢ المركزية الجغرافية (معامل البؤرية)

_____:

(Score)

() -

() -

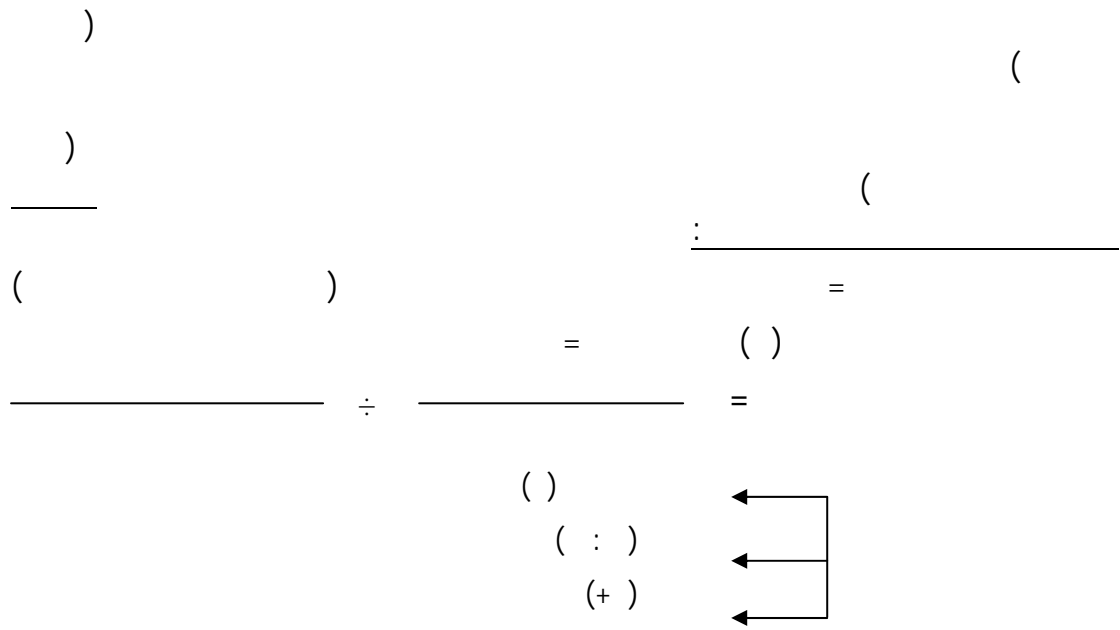
() -

() -

() -

٢/٧/٢ المركزية السكانية

٣/٧/٢ المركزية الوظيفية



٤/٧/٢ المركزية الانتاجية (توطن الأنشطة والحرف الانتاجية والصناعات الصغيرة)

_____ ÷ _____ = _____ :

٥/٧/٢ مركزية الخدمات الاقليمية

_____ -:
X _____ =
_____ () _____ =

٦/٧/٢ مركزية المرافق الاقليمية

_____ -



*

(/)

-

-:

*

■

■

■

■

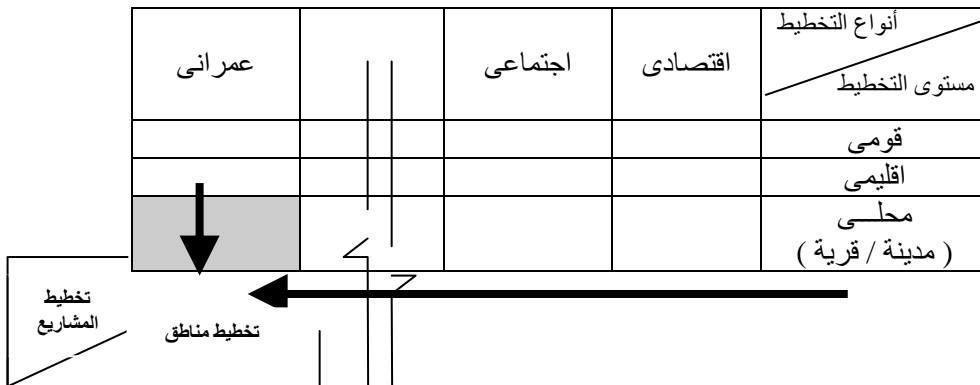
. (/) -

()

(/)

(-)

. ...



*

(/)

-

-

-:

(-)

(/)

١/٨/٢ الوحدات العمرانية الإدارية في مصر

:

_____:

- () . ()
- () . ()
- () . ()
- () . ()

()

()

(/)

)

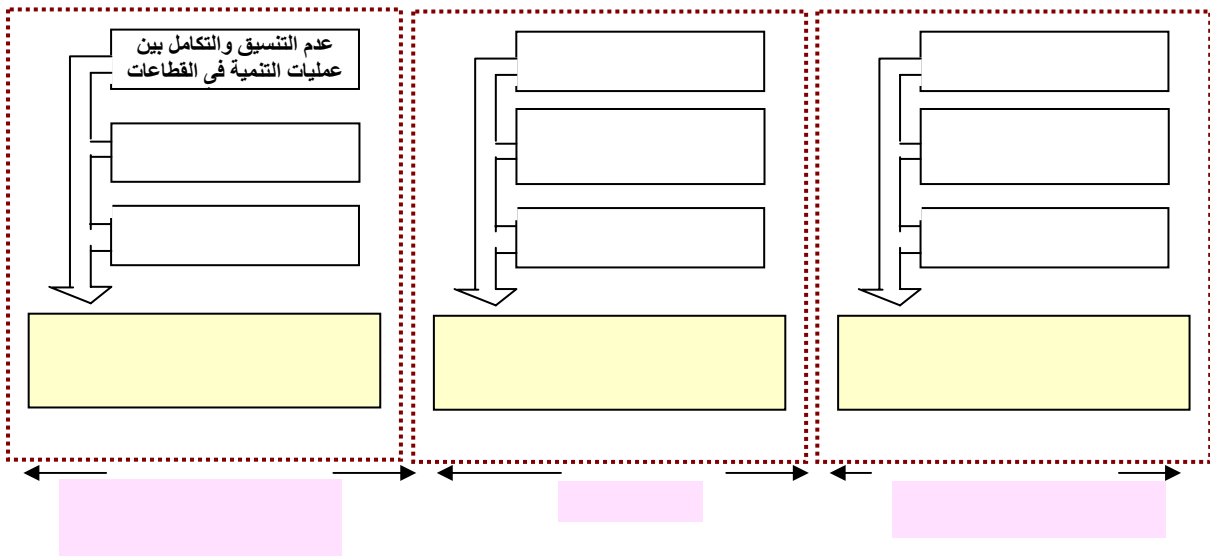
(/)

-

(

()

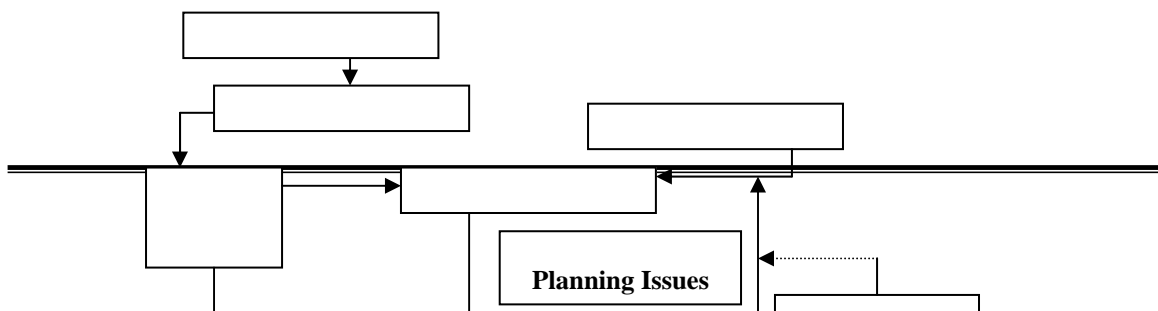
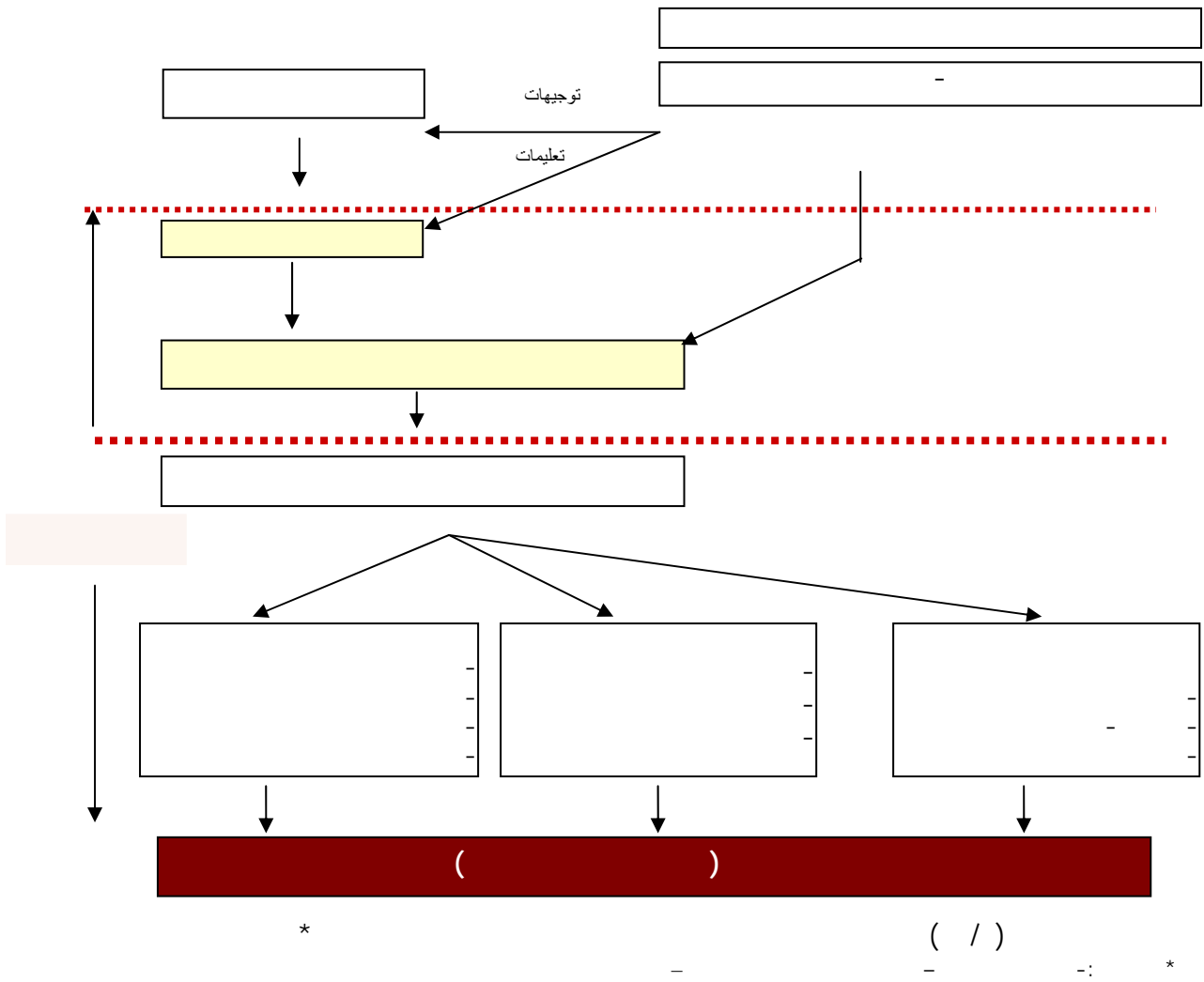
-
-
-
-
-
-



*

(/)

- :- *



٢/٨/٢ مستويات إتخاذ قرارات توطين مشروعات التنمية الريفية

(-)

_____ :
:

_____ :

_____ :
()

(..... - -)

_____ :

_____ :

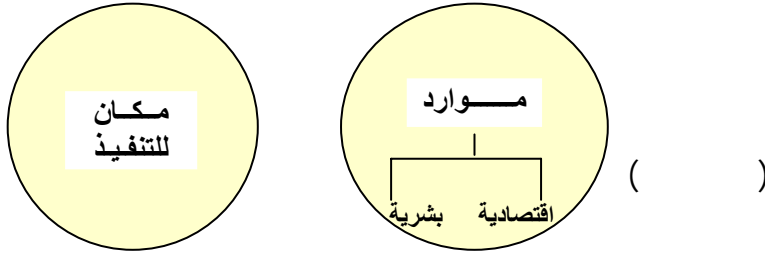
-
-

٩/٢ الحجم الفعال لوحدات التنمية المحلية

(- - -)

_____ "

-:



علاقة بين الموارد والمكان

مجتمع (نظم اجتماعية)

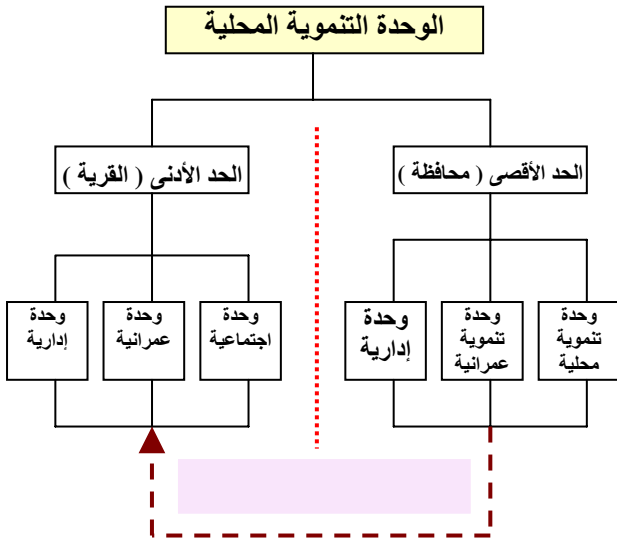
(/)

*

-

-:

*



*

(/)

-

-:

*

(/)

()

()

(/)

(/)

١٠/٢ الروابط الحضرية / الريفية (التكامل الوظيفي بين الحضر والريف)

...

..

:

()

(% -%)

١/١٠/٢ الدروس المستفادة للتجارب المختلفة في دراسة الروابط الحضرية / الريفية

_____ /

()

)

(

_____ :

-
-
-

■

■

/

■

() (-)

■

()

■

()

■

■

_____ :

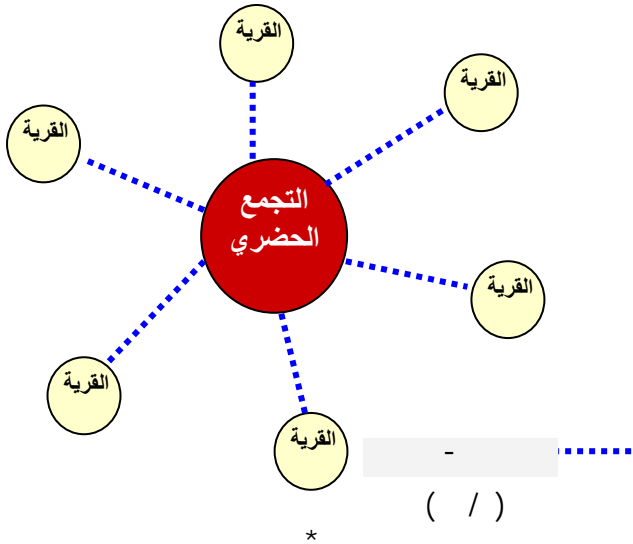
/

()

٢/١٠/٢ أنماط العلاقات المكانية بين الحضر و الريف

توجد بعض الانماط للعلاقات المكانية بين الحضر و الريف (علي مستوى إقليم المدينة) التي تأثر علي اختيار وتوزيع خطط وبرامج مشروعات التنمية المحلية الريفية و قد تغيرت العلاقة بين المدن و القرى نتيجة للتغيرات الحادثة للتجمعات الريفية في المجالات التنموية المختلفة (الاجتماعية و الاقتصادية و العمرانية) ، حيث يوجد نمطين أساسيين للعلاقات الحضرية الريفية علي المستوى المحلي وهما :-

-: _____



-: _____

-

-

-

-

-: *

*

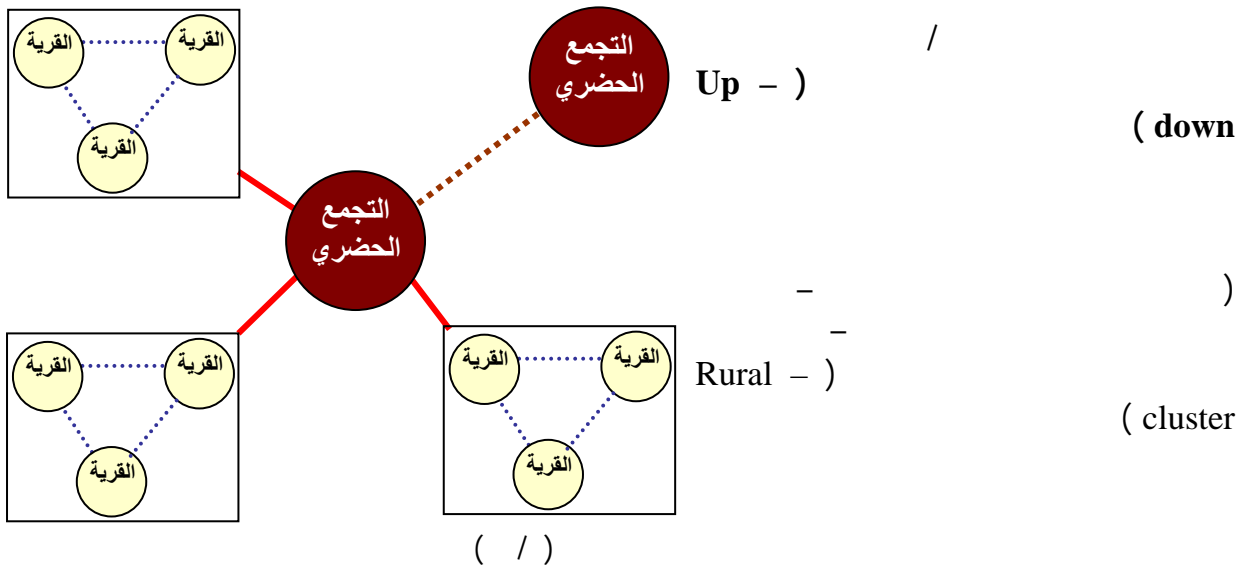
(.... -

-

-

)

-: _____



*

-: *

*

١١/٢ آفاق التنمية العمرانية فى نطاق الظهير الصحراوى

()

١/١١/٢ الظهير الصحراوي كمدخل للتنمية في التجربة المصرية

"

"

-)

(

. (-)

(/)

)

. (

-

-

-

%

(/)

(/)

*

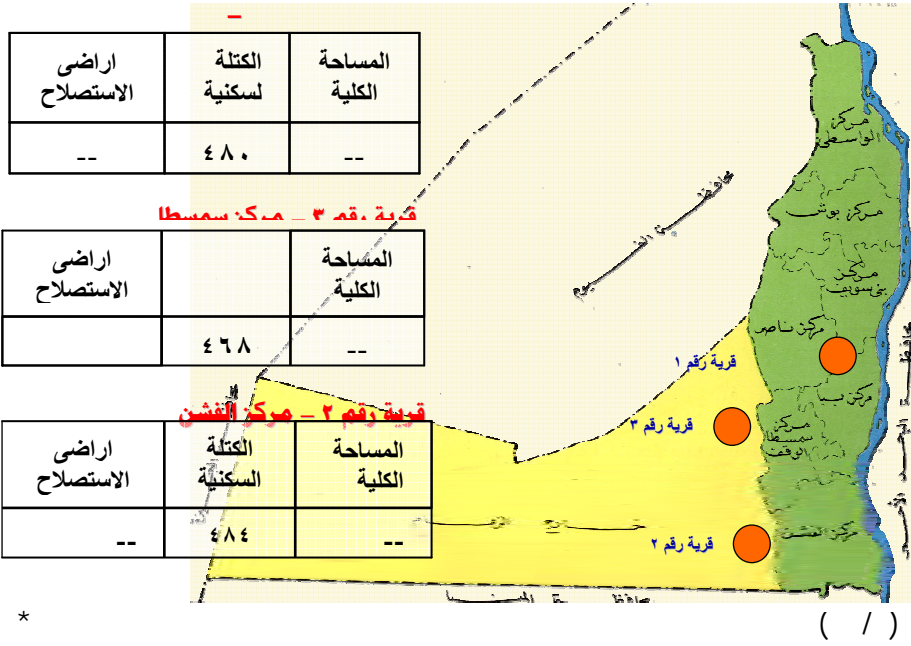
-	-			.	
.				.	
%	%	%	%	%	%

-

-

-:

*



*

(/)

-:

*

٢/١١/٢ معايير اختيار المواقع الصالحة للتنمية العمرانية بالظهير الصحراوي :-^١

-:

-:

()

- (%) -
- . -
- (.....) -
- : ■
- . -
- . -
- . -
- . -
- . -
- : ■ -:
- . -
- . -
- . -

١٢/٢ أنماط العمران الريفي طبقا لدرجة التأثير الحضري

() .

- _____ : - ■
- . : ■
- . : ■
- (/ - /)

■ :

■ :

■ :

■ :

:

١/١٢/٢ النمط الأول :- القرى التقليدية

%

%

%

:

% .

% .

%

%

%

:(/)

—

—

-

(- -)



*

(/)

*

٢/١٢/٢ النمط الثاني : تجمعات في طريقها الى الاتمام كنظام حضري (يجرى تغييرات جذرية في صفاتها الى التحضر) :

%

%

. % .

-

)

()

(%

%

/

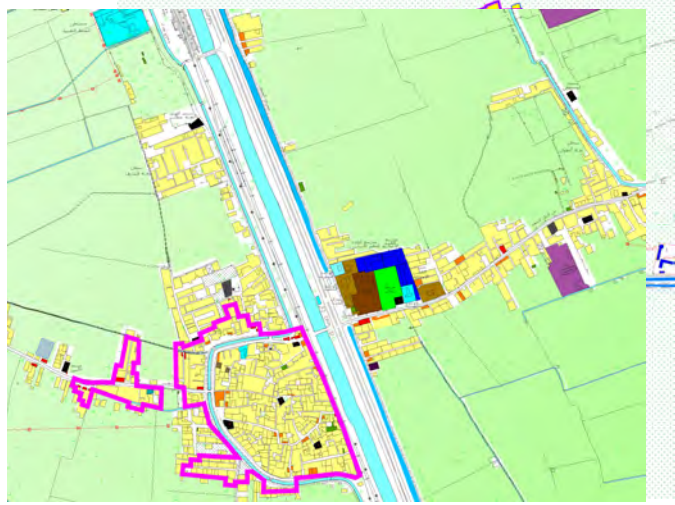
-(/)

)

(- -)

(- -)

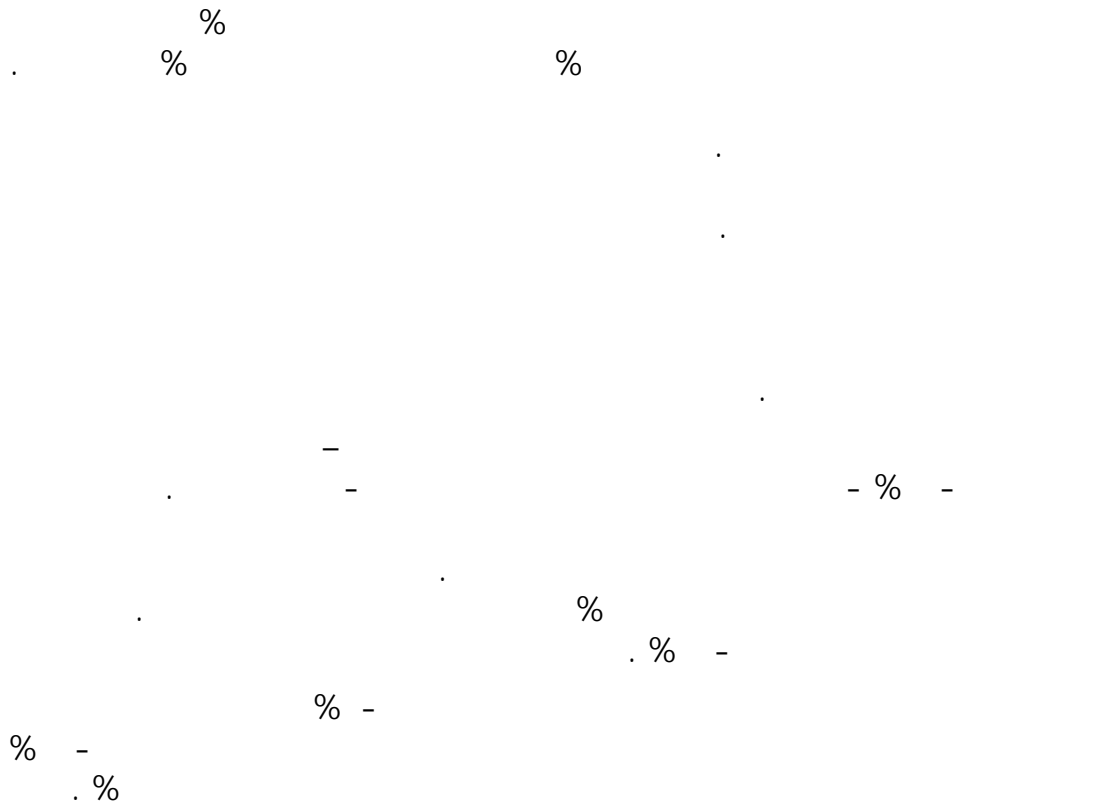
) (.... -



* - - - * - - - *
- - - -: * - - - -: *

(/)

٣/١٢/٢ النمط الثالث : القرى تامة التحضر (القرى الواقعة فى مجال التأثير الحضرى)^١

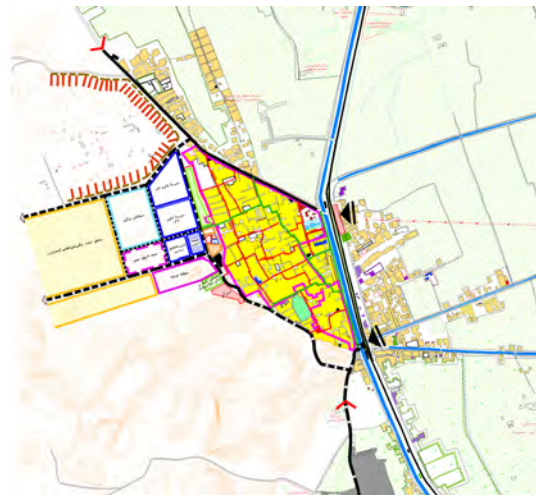
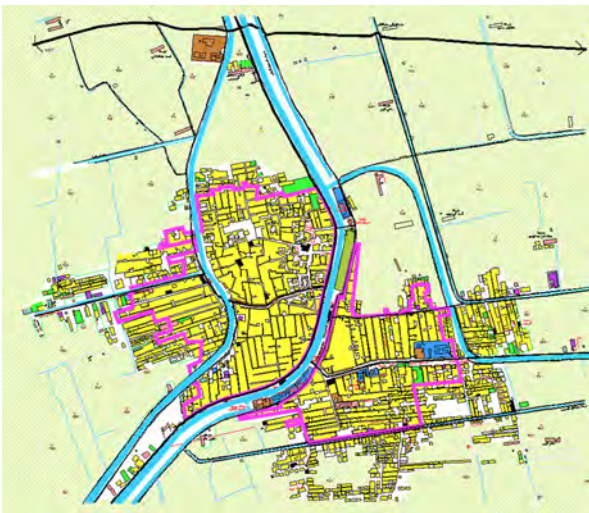


الفصل الثاني :- مفهوم البعد المكاني للتنمية المحلية الريفية من المنظور التخطيطي

/ -

(/) - %

:



*

*

(/)

١٣/٢ القضايا التخطيطية الناتجة عن العلاقات الحضرية / الريفية

١/١٣/٢ التحولات الإقليمية والمحلية للعمران الريفي

_____ -
* : ()
:

-

-

-

-

*

-

-

*

-

-

-:

-

-

-

-

-

-

-

-

-

-

٢/١٣/٢ التكامل الوظيفي بين التجمعات الريفية و الحضرية في إطار النسق العمراني علي مستوى إقليم المدينة^١

٣/١٣/٢ التكثيف العمراني للقري كأحد المداخل الرئيسية للحفاظ علي الأراضي الزراعية

-

٤/١٣/٢ عدم تهيئة الهياكل العمرانية للتجمعات الريفية لمواكبة معدلات التغير الإجتماعية / الإقتصادية^١

(.....)

١٤/٢ المشكلات القطاعية التي تواجه القرى المصرية

(.....)

١/١٤/٢ المشكلات الاجتماعية

(hidden urban)

%

٢/١٤/٢ المشكلات الاقتصادية^١

-

() .

-

-

-

-

Fragmentation Of land

- -

-

-

-

-

-

٣/١٤/٢ المشكلات العمرانية^٢

-

-

-

-

-

-

-

-

-

الخلاصة

-) - (..... -
- .
- .
-)) - - (.....
- .
- /
-)) - (
- -: - -) (- -
- " - -
- . "

الفصل الثالث :- المتغيرات القطاعية و المكانية في برامج ومشروعات التنمية المحلية الريفية المصرية

:

() - - - - - () .

_____:

-
-
-
-

١/٣ المراحل الزمنية للتجربة المصرية في التنمية

(/) - : _____

١/١/٣ التنمية في الخمسينات و الستينات

٢/١/٣ التنمية في السبعينات

-: _____

-
-
-
-

٣/١/٣ التنمية في الثمانينات والتسعينات

-

١ - ص ١٢
٢ - ص ٢
٣ - ص ١٢

(/ - /)
: _____
-
-
-

٤/١/٣ التنمية في بداية الالفية الجديدة

* (/)

()	()	()	
() - () - () - ()	() - () - ()	() - () - ()	
()	()	()	()
		()	()
-	-	-	
-	-	-	
-	-	-	
			()

الفصل الثالث :- المتغيرات القطاعية و المكانية في برامج ومشروعات التنمية المحلية الريفية المصرية

: _____
: _____

*

: _____

-

-

. ()

%

*

: _____

: _____

-

-

-

-

: _____

*

: _____

: _____

-

: _____

-

-

-

-

-

-

-

%

- - - _____

الفصل الثالث :- المتغيرات القطاعية و المكانية في برامج ومشروعات التنمية المحلية الريفية المصرية

" : _____ (_____

"

_____ : _____

: -

: -

: -

: -

: -

: -

: -

_____ : -

: -

■

■

■

■

_____ " " _____

الفصل الثالث :- المتغيرات القطاعية و المكاتبية في برامج ومشروعات
ال التنمية المحلية الريفية المصرية

		■
		■
		■
		■
		■
		■
		■
		■
		■
		■
		■
		■

			":
		" ()	:
	/	/	-
	/	/	-
			-
			-
			-
			-
			-
			-
			-
			-
			-

الفصل الثالث :- المتغيرات القطاعية و المكانية في برامج ومشروعات
التنمية المحلية الريفية المصرية

*

(/)

		/
-		-
)		-
(-
)		-
(-
		LD
	(- - -)	" "
-		
	(- - - -)	

٣/٣ المنهجية والخطوات المتبعة لبرامج ومشروعات التنمية المحلية الريفية المصرية

(/) : _____

■

: _____

-

-

-

-

■

:

: _____

*

*

: _____

-

-

- " - " - -

الفصل الثالث :- المتغيرات القطاعية و المكانية في برامج ومشروعات التنمية المحلية الريفية المصرية

-

-

*

_____:

-

-

-

-

-

-

-:

) : _____

(

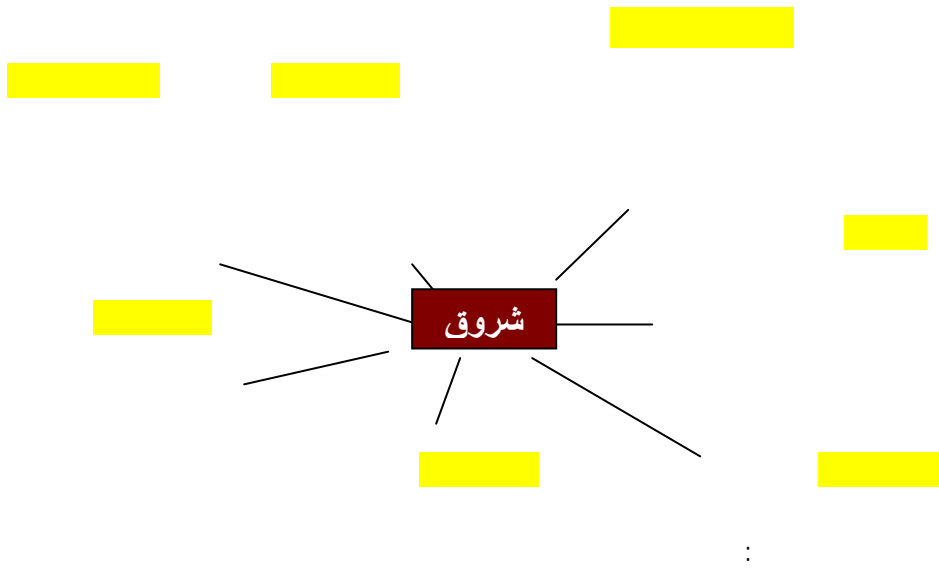
)

(

_____*

_____*

-: (/) _____



* " "

(/)

SWOT Analysis

" Goal Orientes Planning Project " GOPP "

-:

*

:

()
()
()
()

-
-
-
-
-

-

-

الفصل الثالث :- المتغيرات القطاعية و المكانية في برامج ومشروعات التنمية المحلية الريفية المصرية

*

(/)

-:

	/
SWOT	

-:

*

" "

٤/٣ تصنيف مجالات ومستويات برامج ومشروعات التنمية المحلية الريفية المصرية

(/)

-

:

)

(.....

-

-

-

. B.V.S

الفصل الثالث :- المتغيرات القطاعية و المكانية في برامج ومشروعات التنمية المحلية الريفية المصرية

■

-:

() -

-

:

-

() -

-

-: ()

: *

:

- - -

- - -

- - -

- - -

- - -

-

-

- " " -

الفصل الثالث :- المتغيرات القطاعية و المكانية في برامج ومشروعات
التنمية المحلية الريفية المصرية

(/)

* / - /

		.	.	:
		.	.	
		.	.	
		.	.	
		.	.	
		.	.	
		.	.	
		.	.	
		.	.	
		.	.	
		.	.	
		.	.	
		.	.	
		.	.	
		.	.	
		.	.	
		.	.	

- " " - :- *

-

-

-

:

-

1

الفصل الثالث :- المتغيرات القطاعية و المكانيّة في برامج ومشروعات
التنمية المحليّة الريفيّة المصريّة

: *

: *

: _____

-

-

: _____ :

*

-

:

-

:

-

: _____ :

*

: _____ -

: _____ -

: _____ -

:

*

: _____

: _____ -

: _____ -

: _____ -

: _____ -

: _____ -

■

(- -)

. UNDP

■

. (/)

-

-

-

-

(/)

"

"

. (/)

-

-

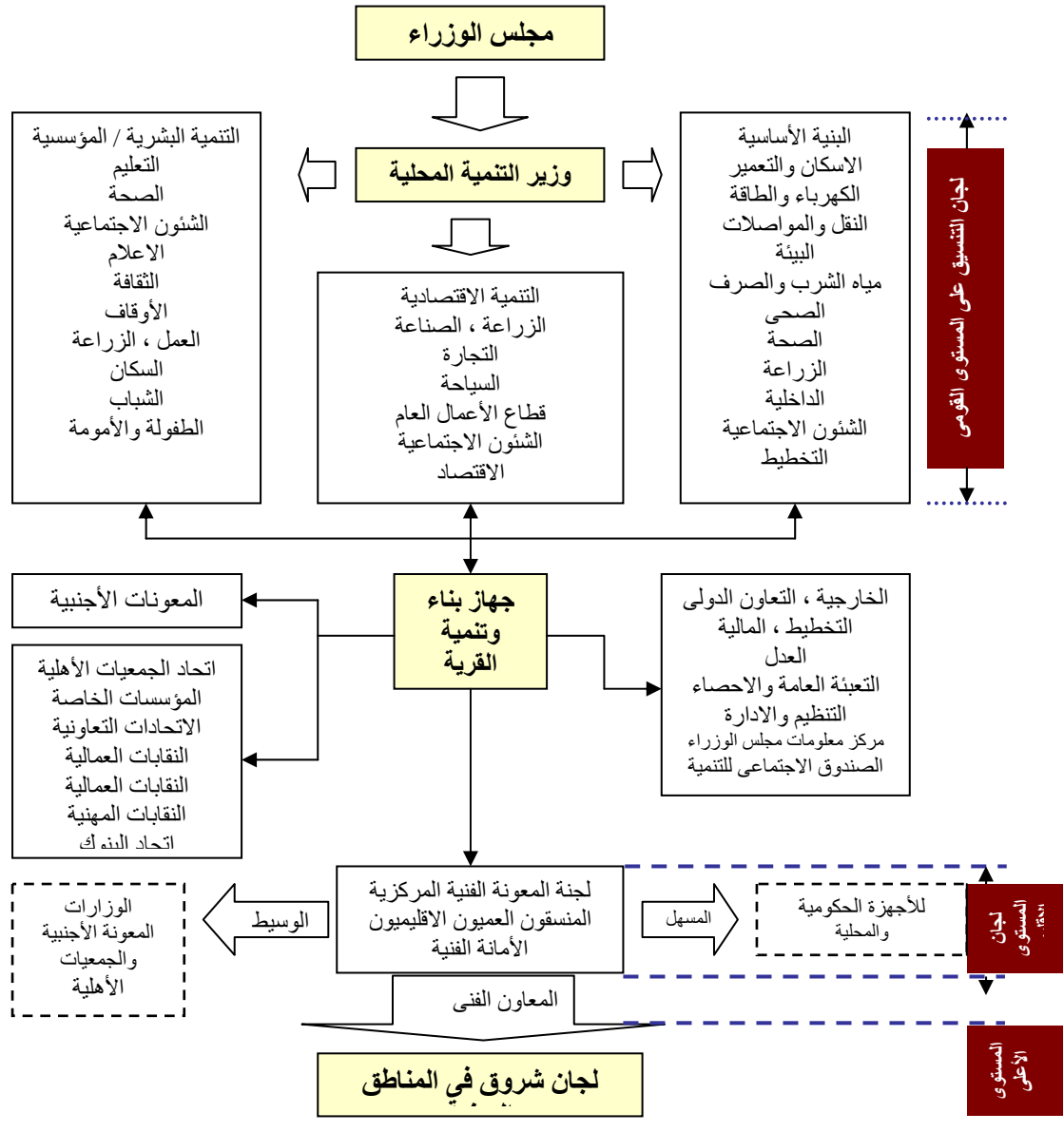
-

)
(

-

■

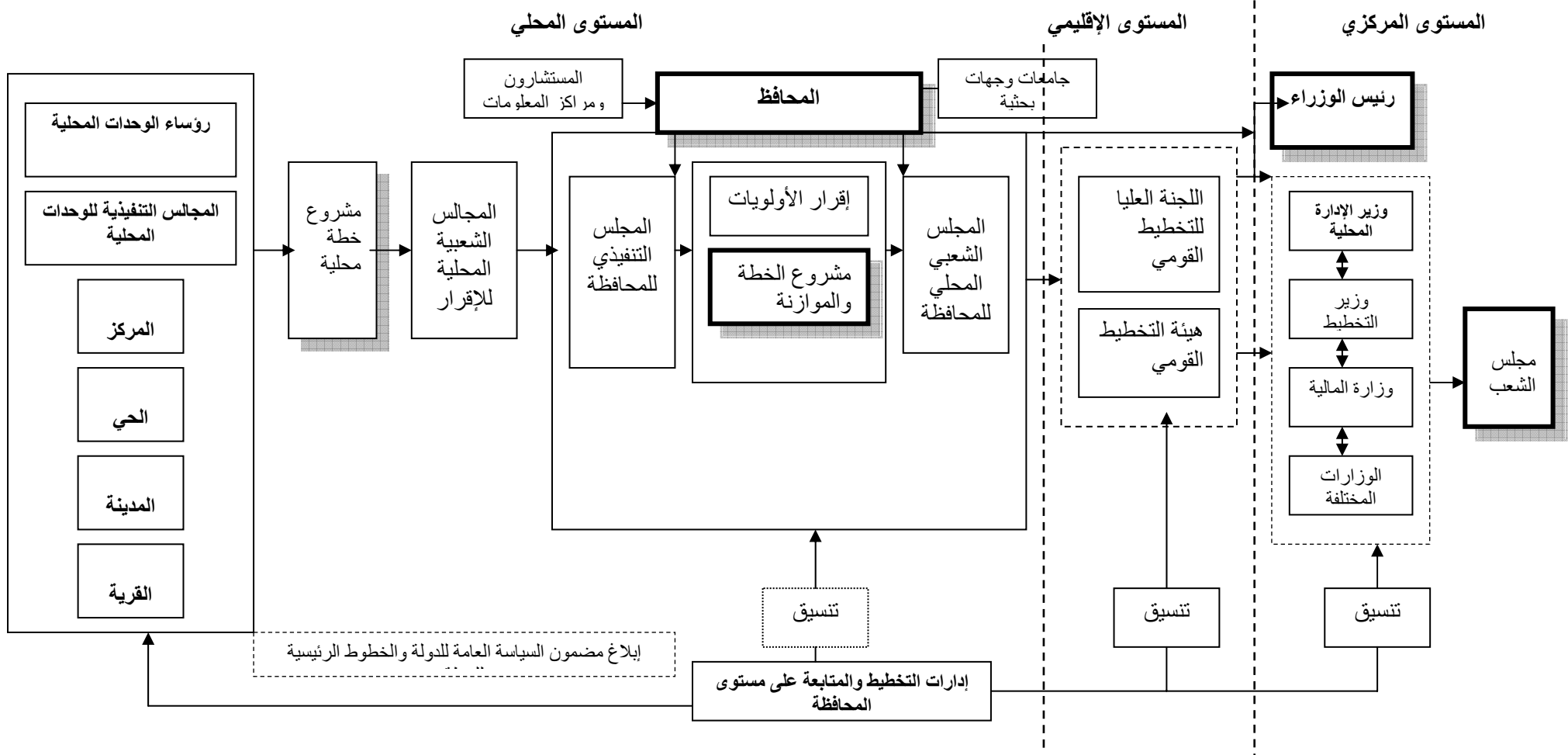
(/)



*

(/)

الفصل الثالث :- المتغيرات القطاعية و المكانية في برامج ومشروعات التنمية المحلية الريفية المصرية



*

-

-:

*

الفصل الثالث :- المتغيرات القطاعية و المكائبة في برامج ومشروعات
التنمية المحلية الريفية المصرية

*

(/)

((- - - - -)) -	-	
((- - - - -)) -	-	
- (- - - - -) -:	-	-
((- - - - -)) -:	-	-
- ((- - - - -)) -:	-	-
((- - - - -)) -:	-	-
((- - - - -)) -:	-	LD
- (- - - - -) -:	-	-
((- - - - -)) -:	-	-
- (- - - - -) -:	-	-
- (- - - - -) -:	-	-
((- - - - -)) -:	-	-
((- - - - -)) -:	-	-
((- - - - -)) -:	-	-
((- - - - -)) -:	-	-
((- - - - -)) -:	-	-

٥/٣ اسس اختيار مناطق توطين برامج ومشروعات التنمية المحلية الريفية المصرية

_____:

-
-
-

_____ (/) _____:

■
■
■

_____ -:

-
-
-

■

_____:

-

_____ " " _____

-

الفصل الثالث :- المتغيرات القطاعية و المكانية في برامج ومشروعات التنمية المحلية الريفية المصرية

" " - - -
" " -
) (-

() -
-
-
-
-

(Project Performance Quality)

:
-
-
-
-
-
-
() -
-
-
/
-
-
-

الفصل الثالث :- المتغيرات القطاعية و المكانية في برامج ومشروعات التنمية المحلية الريفية المصرية

-: /

-

/

/

/

-

/

-

-

()

-

-

/

() .

-

-

■

_____ :

-

-

-

-

-

-

-

-

-

-

-

-

■

-

-

-

الفصل الثالث :- المتغيرات القطاعية و المكائبة في برامج ومشروعات التنمية المحلية الريفية المصرية

*

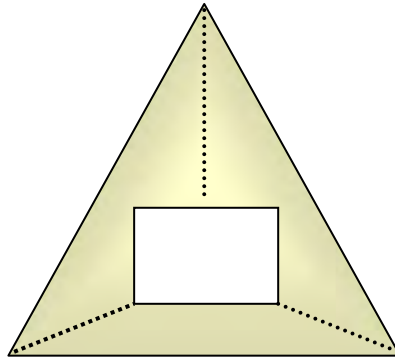
(/)

		/
	- - - - - -	
	- - -	-
	- -	
	- -	LD
	- - - - - -	
	- - -	
	.(- -)	
	- - - - -	
	.(- - - -)	
	- -	
	.(- -)	
	(- -)	
	- -	

٦/٣ مصادر التمويل والجهات المشاركة في مشروعات التنمية الريفية المصرية

(/)

(/)



()

*

(/)

-

-:

*

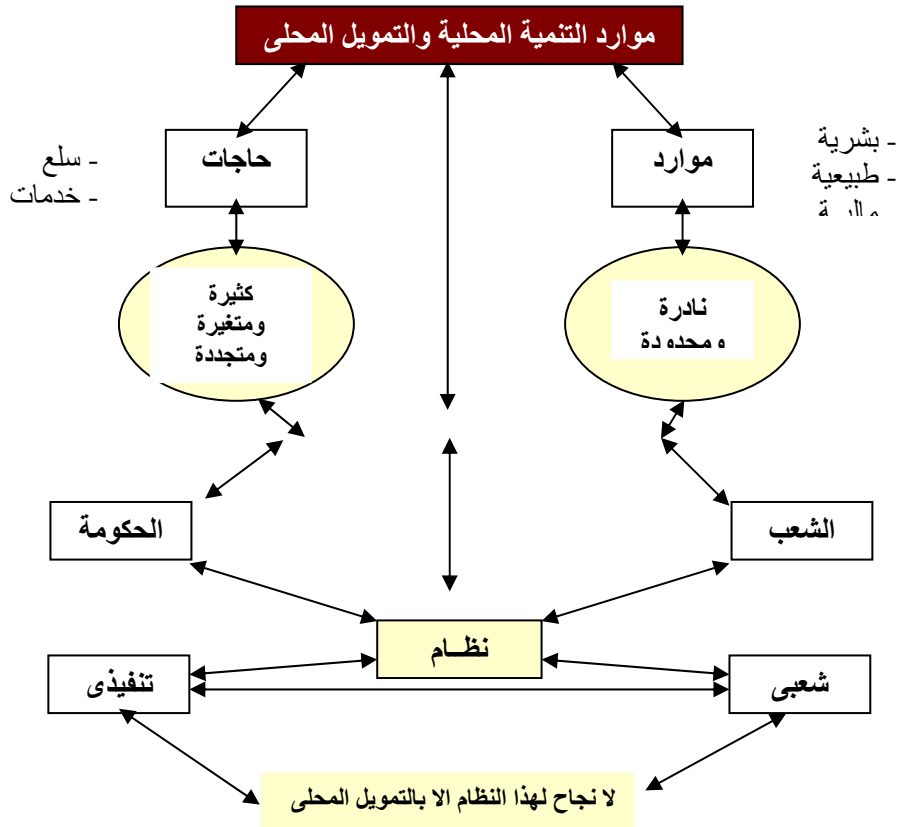
-

-

-

١

٢



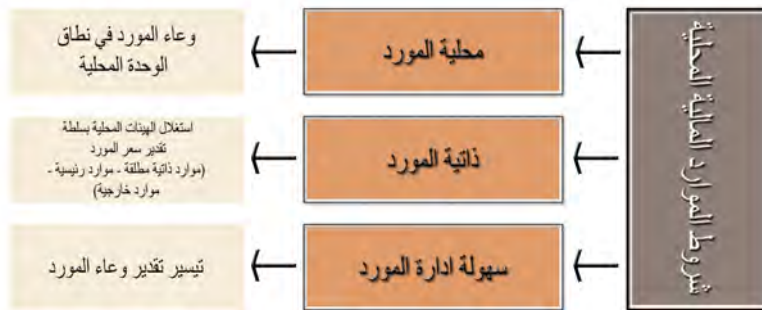
*

(/)

*

(/) :

(/)



*

(/)

-:

*

الفصل الثالث :- المتغيرات القطاعية و المكانية في برامج ومشروعات التنمية المحلية الريفية المصرية

■

-: _____

) (.....)

-: _____

-: _____

-: _____

) (

■

■

-: _____

-: _____ *

-: ()

/ -

- - -: - - - - - - - - - -

-: _____ -: _____

-

-

-

-

-

-

-

-

الفصل الثالث :- المتغيرات القطاعية و المكائبة في برامج ومشروعات التنمية المحلية الريفية المصرية

-:

-:

-)

-: *

. (-

-: *

) () ()

(

-: *

-: *

()

-:

-:

-

()

- - - - -)

-: *

. (

-: *

.) :

. (

. +

-:

-:

*

الفصل الثالث :- المتغيرات القطاعية و المكائبة في برامج ومشروعات التنمية المحلية الريفية المصرية

- - - - -) -: *

. (*

-: *

. / - / -: *

(/)

*" "

- () - () - () - ())	.	
- () - () () () - ()	.	
) -: () - - - (-	.	

- -: *

٧/٣ تقييم برامج ومشروعات التنمية المحلية الريفية المصرية

:

-

-

-

-

-

-

-

-

(/)

:

■

■

■

" "

■

الفصل الثالث :- المتغيرات القطاعية و المكانية في برامج ومشروعات
التنمية المحلية الريفية المصرية

■

■

" "

■

■

■

■

■

■

()

■

()

:

-

-

-

الفصل الثالث :- المتغيرات القطاعية و المكانية في برامج ومشروعات
التنمية المحلية الريفية المصرية

*

(/)

-

	/
()	
()	

* :-

الخلاصة:-

- (/) - :-

_____) (_____) (_____)

()

()

(_____)

)

_____ - (.....) (_____)

-: _____

. (... - - - - - - - -)

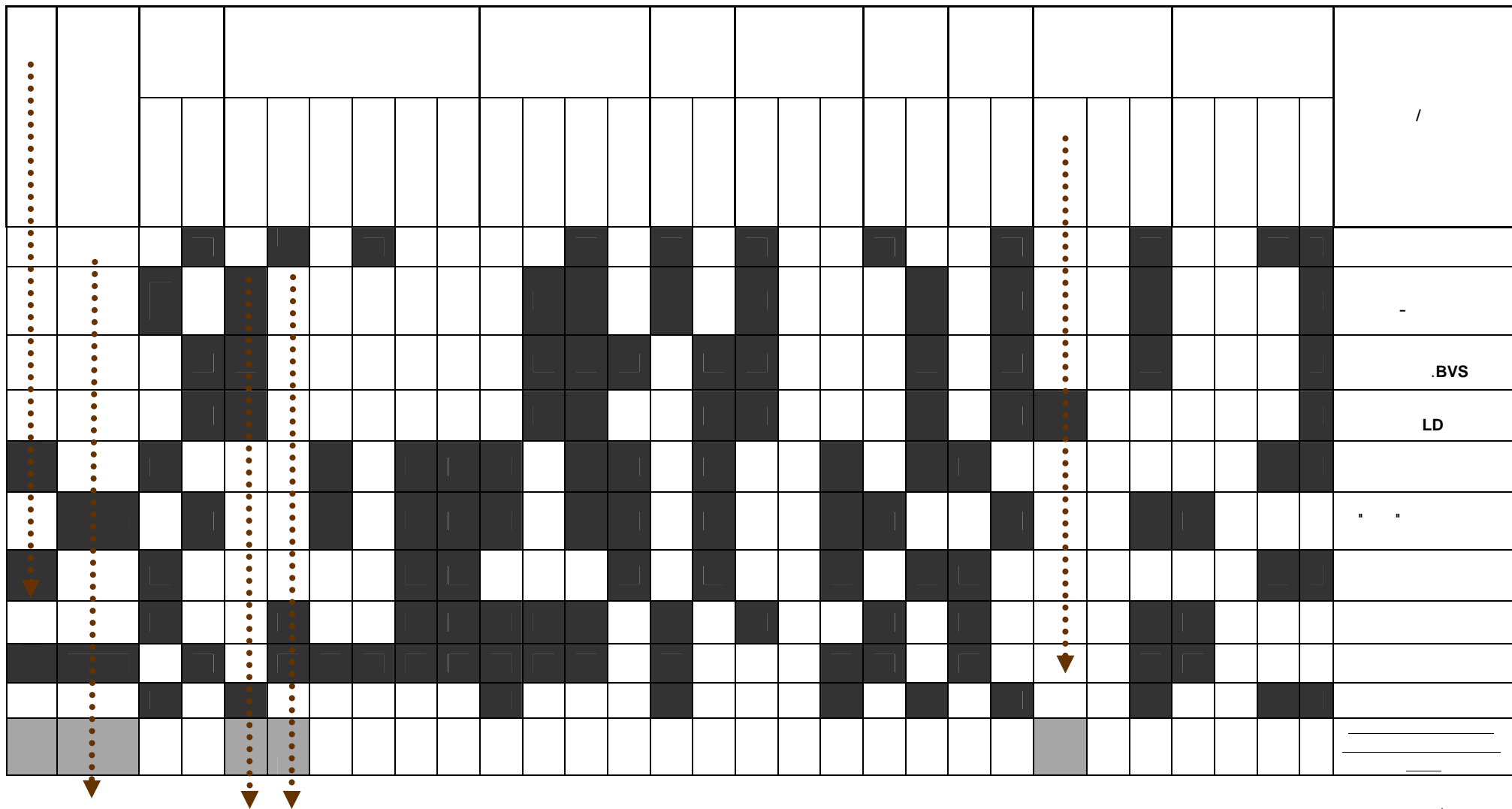
_____)

(_____)

الفصل الثالث :- المتغيرات القطاعية و المكانية في برامج ومشروعات
التنمية المحلية الريفية المصرية

*

(/)



()

■

■

() .

-:

■

)

-

-

-

-

-

(..... -

-

-

-

)

-

(..... -

-

-

-

)

-

(..... -

-

-

-

)

-

(..... -

■

-:

-

-

-

-

-

-

-

-

-

-

■

(..... - - - - -)

_____)

_____)

الفصل الرابع :- تضمين البعد المكاني في التجارب العالمية للتنمية المحلية الريفية

%

Forced Pace Development

:	_____	-
		-
		-
		-
		-
:	_____	-
		-
		-
		-
		-

١/٤ سياسات التنمية المحلية الريفية في التجارب العالمية

:	_____*	-
	_____	-
	_____	-
	_____	-
	_____	-

الفصل الرابع :- تضمين البعد المكاني في التجارب العالمية للتنمية المحلية الريفية

: _____

: _____ *

-: _____ ■

-: _____ ■

: _____

-

-

-

-

: _____ *

-

-

-

-

-

-

-

-

: _____ *

()

. (

)

-

-

الفصل الرابع :- تضمين البعد المكاني في التجارب العالمية للتنمية
المحلية الريفية

_____ ()

_____ ■

-

-

-

_____ ■

_____ ■

-:

*

-: _____

-

-

-

*

-

-

الفصل الرابع :- تضمين البعد المكاني في التجارب العالمية للتنمية
المحلية الريفية

_____ :

-

-

-

-

-

-

_____ *

-:

_____ :

_____ :

_____ :

-

-

-

-

%

. % .

%

% .

-

-

_____ ¹ المصدر السابق - ص ٤١

الفصل الرابع :- تضمين البعد المكاني في التجارب العالمية للتنمية المحلية الريفية

:

-

-

() .

-

:

*

:

-

-

-

-

-

*

(/)

(- - -)	
- (-)	

:

*

-

-

٢/٤ برامج التنمية المحلية الريفية في التجارب العالمية

*

" : _____

:- _____

:- _____

:- _____

:- _____

:- _____ *

:- _____ ■

:- _____ ■

(-) -

(-) -

(/)

الفصل الرابع :- تضمين البعد المكاني في التجارب العالمية للتنمية
المحلية الريفية

*

(/)

		-	
		-	
		-	
		-	

-

-

-:

*

-:

:

*

%

%

%

*

*

:

.

.

-

-

-

-

الفصل الرابع :- تضمين البعد المكاني في التجارب العالمية للتنمية المحلية الريفية

-

-

-

-

(%)

(%)

:

(R.B.U)

%

: _____

-

-

-

-

--:

%

(

)

% .

% .

% .

(-)

-

الفصل الرابع :- تضمين البعد المكاني في التجارب العالمية للتنمية
المحلية الريفية

	:		*
	:		
		(-)	
:			
			-
			-
%			-
			-
			-
			-
			*
		()	
()	
			*
	:		

(HUDCO)

-: _____

-

-

-

-

-

الفصل الرابع :- تضمين البعد المكاني في التجارب العالمية للتنمية
المحلية الريفية

()

((BLOCK))

()

:

:

*

*

-

-

-

الفصل الرابع :- تضمين البعد المكاني في التجارب العالمية للتنمية
المحلية الريفية

:
-

:

%

: *

:

-
-

-
-
-

الفصل الرابع :- تضمين البعد المكاني في التجارب العالمية للتنمية المحلية الريفية

()	:	-
			-
	%		-
-:			-

*

(/)

	/
-	
-	
-	
RBU	
-	
-	
HUDCO	
-	
-	
-	

٣/٤ مستويات التنمية الريفية في التجارب العالمية

*

-

-

-

*

: _____

-

)

.(

-

-

:

*

-

()

()

	:	*
(restricted development subregion)	-	
(controlled development subregion)	-	
(an encouraged development subregion)	-	
an environmental conservation) ()	-	(subregion
(a special development subregion) ()	-	
)		(

*

(/)

	()	-
		-
		-
	()	-
	()	-
	()	-
	()	-
	()	-
	()	-
	() ()	-
		-
		-
		-
		-
		-
		-

-: *

٤/٤ الجهات المشاركة ومصادر التمويل لمشروعات التنمية الريفية

بالتجارب العالمية

:

*

-

:

-

الفصل الرابع :- تضمين البعد المكاني في التجارب العالمية للتنمية
المحلية الريفية

	:	-
	:	-
:		-
	:	-
()	:	-
()		-
	:	-
	:	-
	:	*
		-
%	%	-
	:	-
		-
(HUDCO)		-
		-
	:	-
	:	-
()	-
%		-
-ص ٩٠		-

الفصل الرابع :- تضمين البعد المكاني في التجارب العالمية للتنمية
المحلية الريفية

% : _____ -

% : _____ -

- : HUDCO _____ -

(/)

*

-	
-	
-	
-	
-	
-	
-	
-	
-	
-	
-	
-	

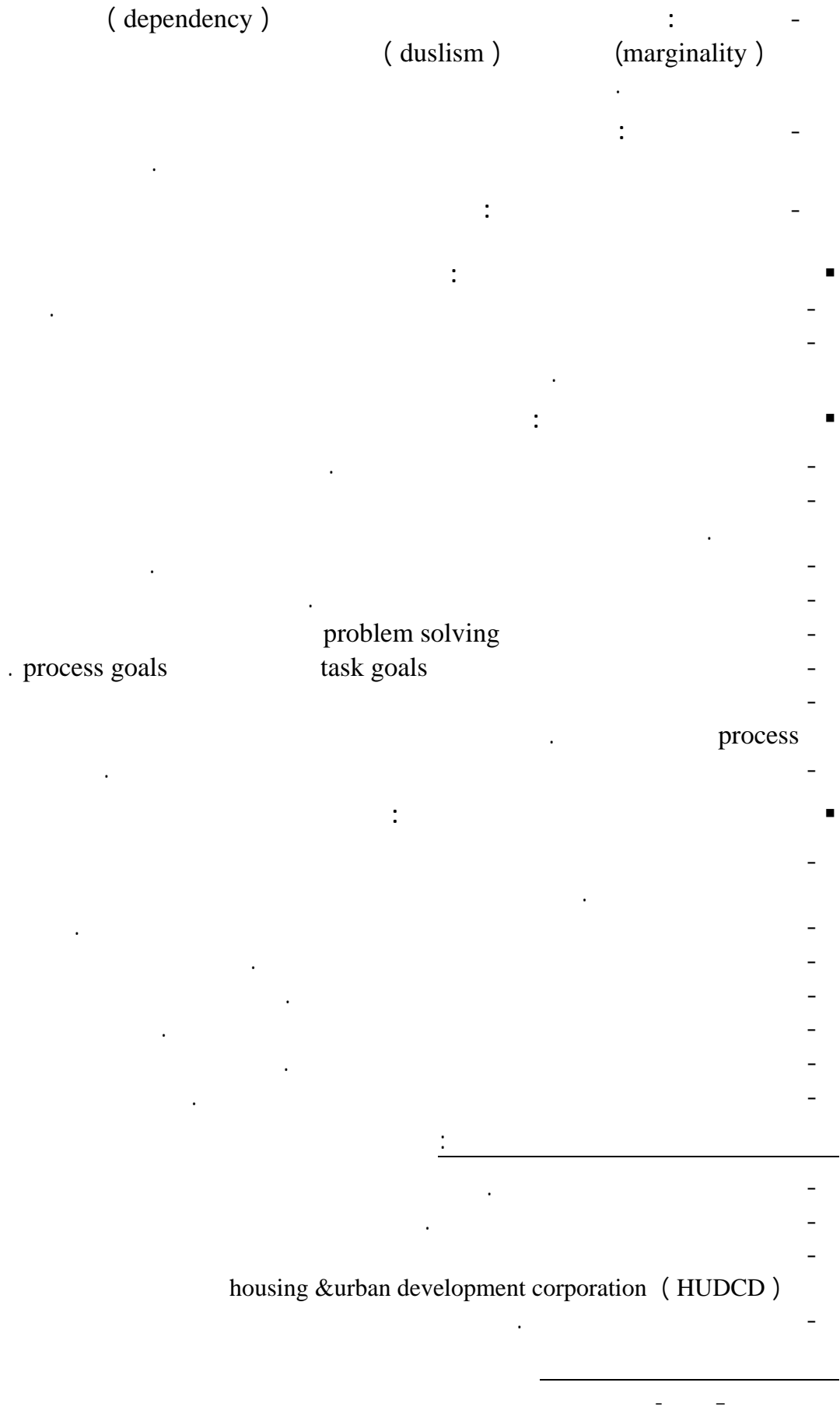
-: *

٥/٤ أسس التنمية المحلية الريفية المستنبطة من التجارب العالمية

:

■

:



الفصل الخامس :- دراسة إرتباط البعد المكاني بمؤشرات التنمية المحلية الريفية

) (

()

١/٥ مؤشرات قياس تأثير المتغيرات القطاعية علي التنمية المحلية

Development Indicators

Insid Interaction

Outputs

Inputs

" ()

"

١/١/٥ دواعي أو مبررات اللجوء لمؤشرات التنمية

() ()

-:

-
-
-
-
-
-
-

٢/١/٥ معايير تصنيف مؤشرات التنمية

-:

⊗

-

-

-

-

() .

-:



:

■

■

■

■

■

■

■

■

■

■

■

■

-

-

-

-

-

-

-

-

-

(... - - -)

-

-

NGOS

-
-

—
—
—
—

٣/١/٥ مقاييس المؤسسات والمنظمات الدولية :

_____ :

—
—
—
—
—
—
—

(/)

(/)

*

(/)

-	-	
-	-	
-	-	
-	-	
-	-	
-	-	

*

الفصل الخامس :- دراسة إرتباط البعد المكاني بمؤشرات التنمية المحلية الريفية

*

(/)

....

-----* :-

- :

. ()

. ()

. ()

----- :

-

-
-
-
-
-
-
-
-
-
-
-

الفصل الخامس :- دراسة إرتباط البعد المكاني بمؤشرات التنمية المحلية الريفية

(-)

(-)

(-)

4/1/5 مؤشرات قياس التنمية البشرية :-

-:

-:

*

-

-

)

.(

)

.(

-

-:

*

-

-

-

)

.(

-

-

)

.(

-

-

-

)

.(

-

-

-

الباب الثاني :- الدراسة التطبيقية لقياس دور البعد المكاني في خطط وبرامج مشروعات التنمية المحلية الريفية

الفصل السادس :- إختيار منطقة الدراسة و دراسة الخصائص المكانية لها

SPSS

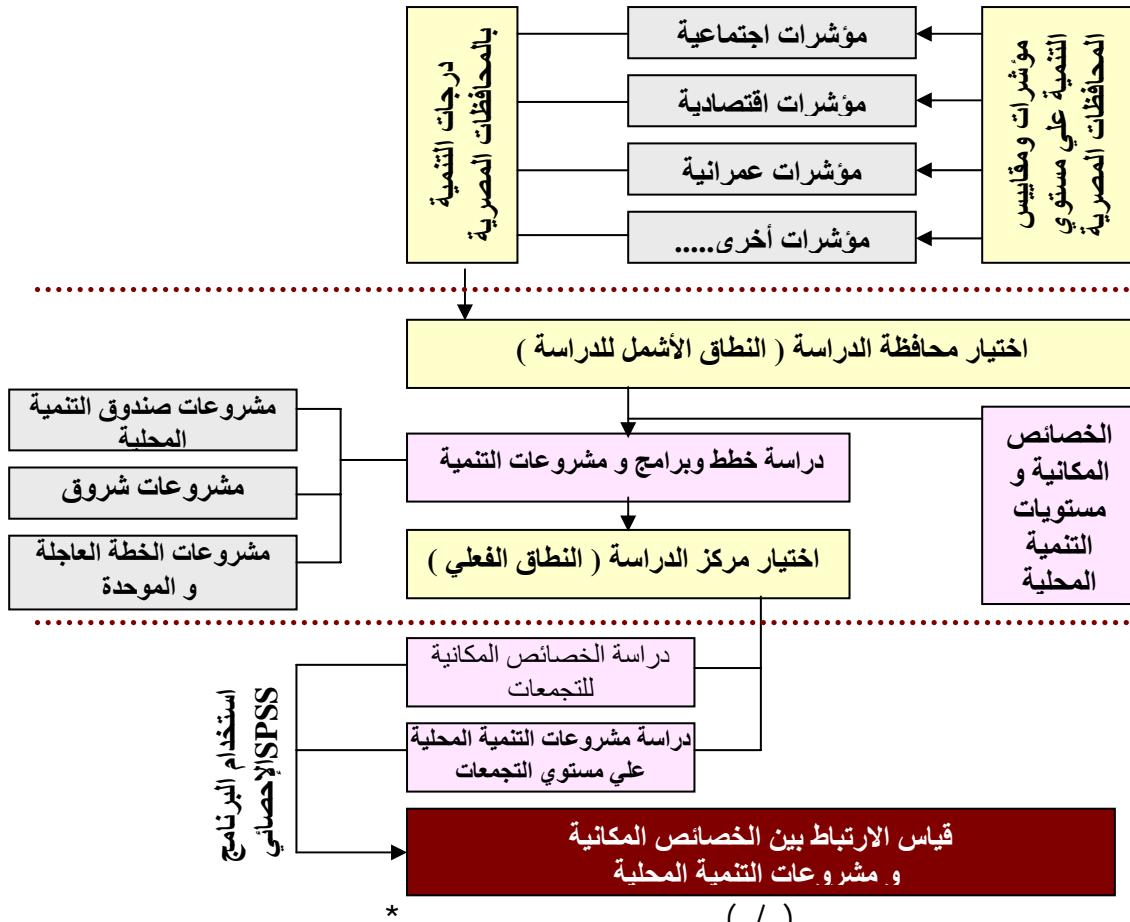
Cluster Analysis

Factor Analysis

(

)

(/)



*

(/)

١/٦ - اختيار منطقة الدراسة :

()

-:

.()

/

/

/

/

/

/

/

-:

(/)

(/)

(-)

.(-)

(- - - -)

(- - - -)

-

-:

» »

*

(/)

-					
-					
-					
-					
-					
-					
-					
-					
-					
-					
-					
-					
-					
-					
-					
-					
-					
-					
-					
-					
-					

*



*

(/)

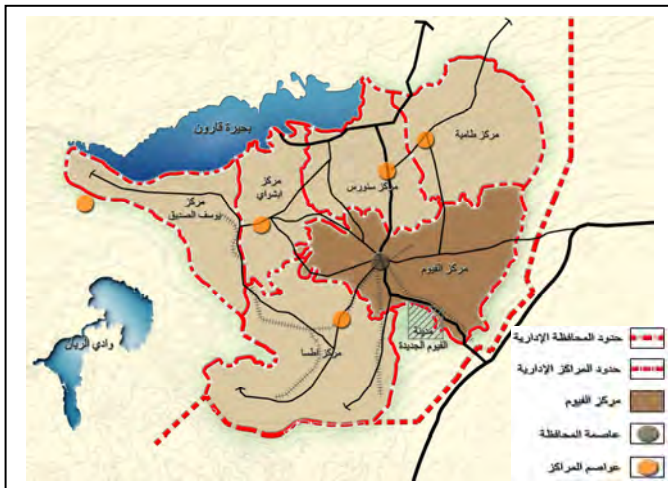
*

٢/٦ دراسة خطط وبرامج مشروعات التنمية المحلية بمراكز محافظة الفيوم :-

(/) - () -

_____ (/) - () -

_____ " " _____



(/) (/)

* :

١/٢/٦ مشروعات برنامج التنمية الريفية المتكاملة " شروق " لمراكز محافظة الفيوم :-

(/ /) (/)

_____ -

(% -)

(%)

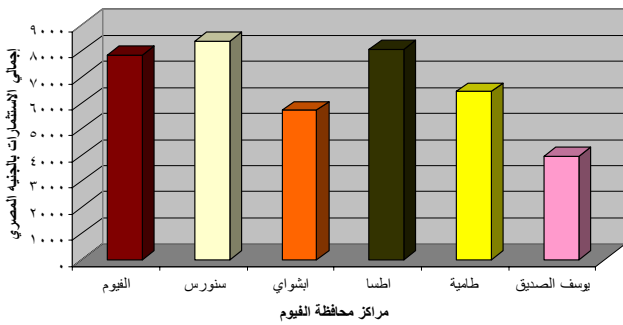
. (%)

(% .)

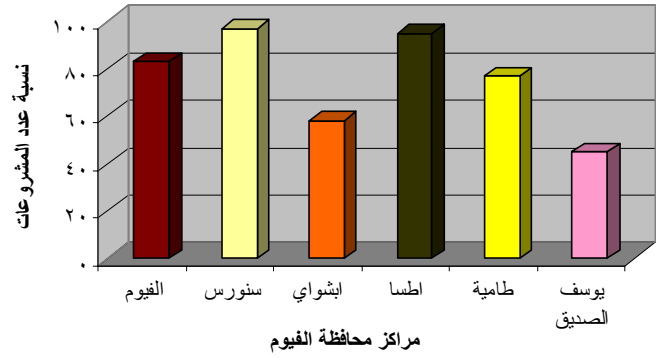
(% . - .)

* _ " " (/)

.
.
.
.
.
.
.



(/)



(/)

٢/٢/٦ مشروعات صندوق التنمية المحلية لمراكز محافظة الفيوم :-

_____)
 . (..... - _____
 (/ /) (/)
 -: _____

(% .)

(% .)

(% . .)

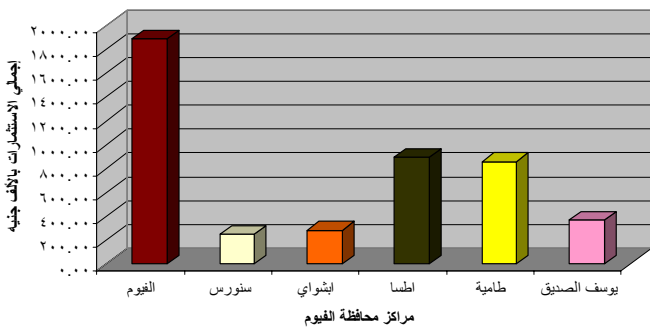
(% .)

(/)

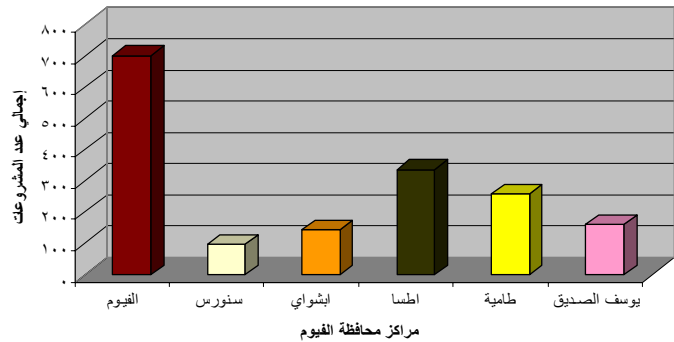
* -

()							
.			
.			
.			
.			
.			
.			
.			

- : *



(/)



(/)

٣/٢/٦ مشروعات الخطة العاجلة لمراكز محافظة الفيوم :-

- ()

" "

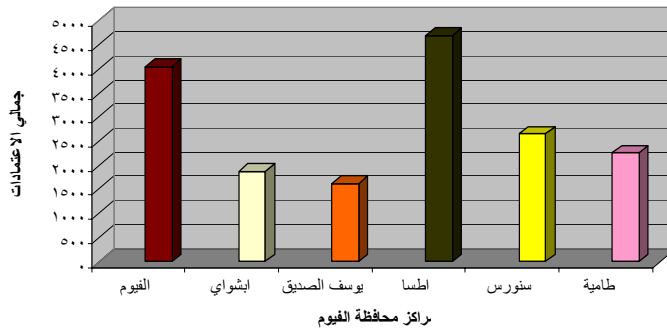
(/ /) (/)

:- _____

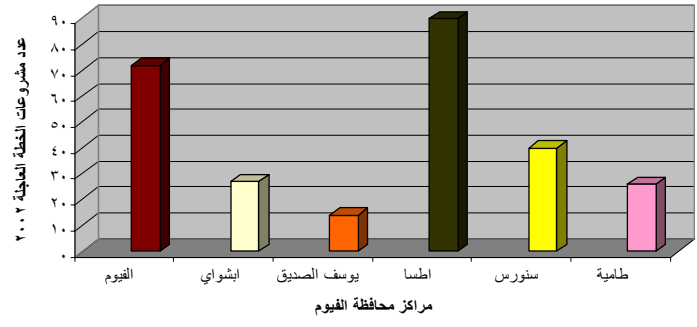
. (% -)

(% . - .)

--:



(/)



(/)

||

||

--:

||

||

||

||

-(/)
%

.(/)

*.

(/)

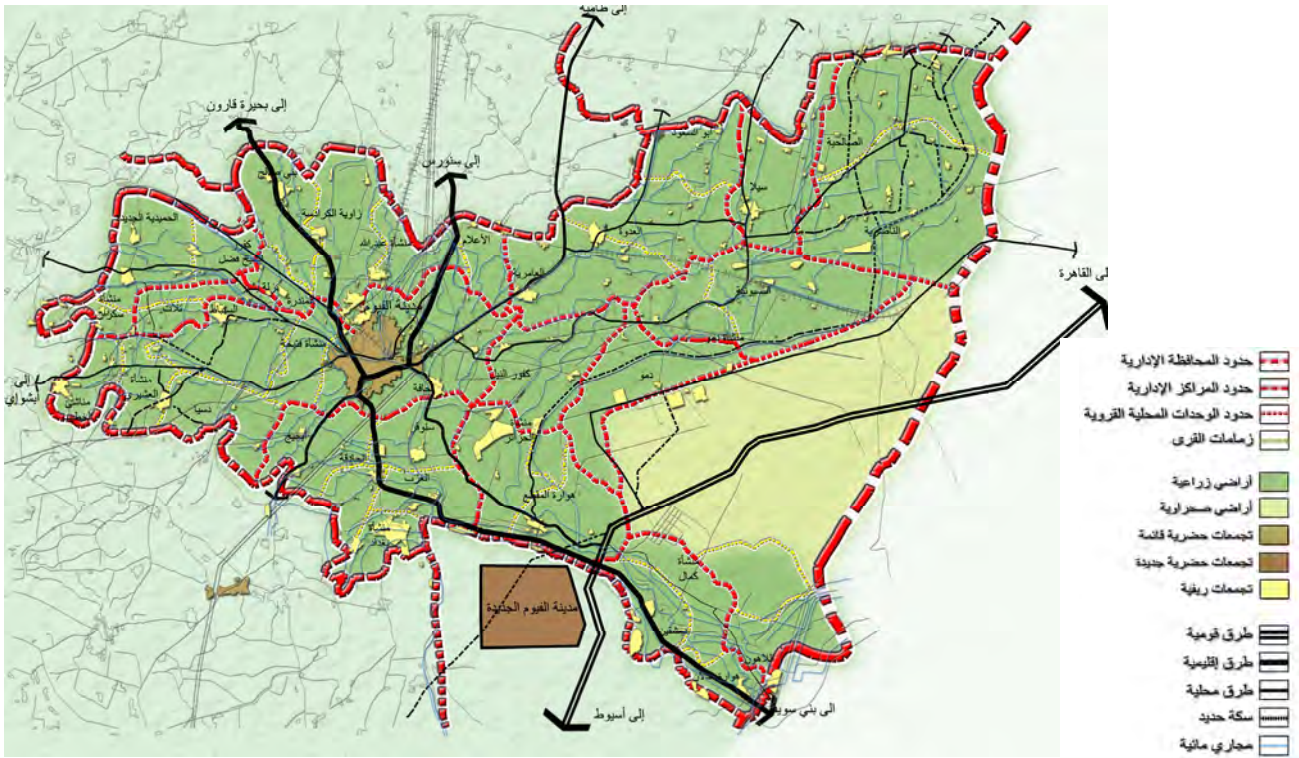
																/
											.	.				
											.	.				
											.	.				
											.	.				
											.	.				
											.	.				
											.	.				
											.	.				
											.	.				
											.	.				
											.	.				
											.	.				



٣/٦ دراسة الخصائص المكانية للتجمعات العمرانية بمركز الفيوم

١/٣/٦ تحليل استعمالات الأراضي الإقليمية :

:	:
-	-
%	.
%	(- -)
/	-
:	:
%	(% -)
.	-
(% .)	(% -)
. (%)	. (% .) / (% .)
. (%)	(% .) (% .) %
. (/)	-



*

(/)

: *

٢/٣/٦ تحليل النسق العمرانى فى مركز الفيوم :

() . (/)

أولا :- تدرج أحجام التجمعات العمرانية فى مركز الفيوم :

-: *

% .

-: *

: _____

()

•

% .

•

% .)

(-)

•

.)

.)

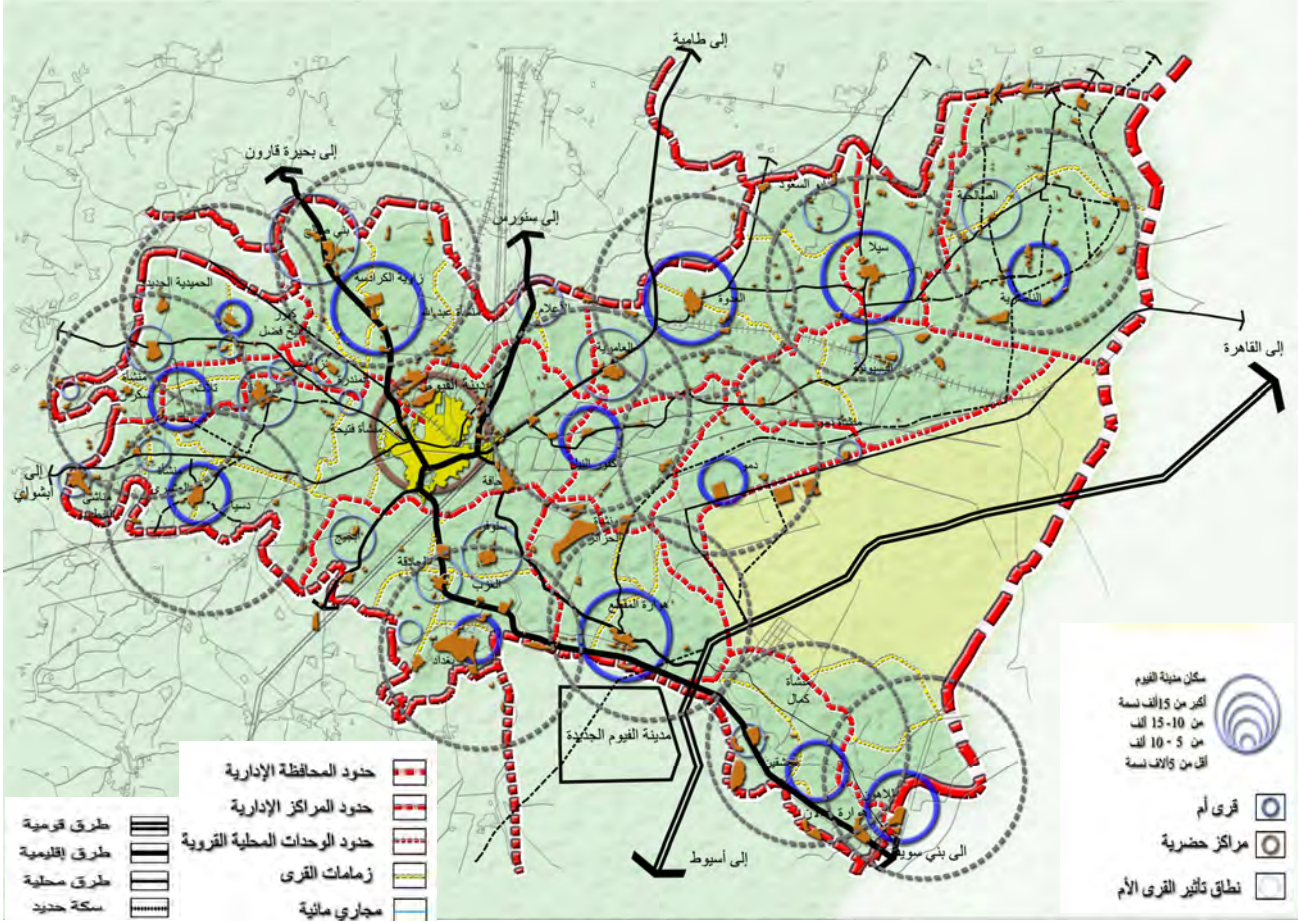
(.)

% .

(.) (.)

(

-



*

(/)

*

ثانياً :- نطاق تأثير التجمعات العمرانية :

:-

*

:-

*

(/)

()

(-)

()

ثالثا :- الدور الإقليمي الحالى للتجمعات فى مركز الفيوم :

(-)

() () ()
() ())
()
()

**٤/٦ تصنيف التجمعات العمرانية لأغراض التنمية
١/٤/٦ أسس ومعايير تصنيف التجمعات فى مركز الفيوم لأغراض التنمية**

-: (/) -

-
-
- ()
-
- ()
-)
- ()
-
-
- (... - -)
-)
- ()
-
-
-
-
-
-
-
-
-)
(

()

(/)

- () . -)
- () . ()
- % .
- % . (% . - % .)
- () ()
- () %
- () . ()
- -) (/) (-)
- (... - - -)

٢/٤/٦ الترتيب النهائي للتجمعات الريفية لأغراض التنمية :

cluster analysis	SPSS
-: (/)	-: (/)
-	* -: (/)
-: (/)	(/)
()	()
()	()
()	()

(% . - .) / ■

■

() (-) ■

■

· (% . - .) ■

■

.....-: * ■

- % - (/) (/) ■

· (-) ■

·) (. - .) (- ■

■

-: _____ ■

-) _____ -

- - - - - (- - - - -

- - - - -) _____ -

- - - - - (- - - - -

· (- - - - -) _____ -

..... _____ -

· (% .) (% .) ■

-: _____ ■

- - - - -) () _____ -

- - - - - - - - - - - - - - -

· (- - - - -

-) _____ -

- - - - - - - - - - - - - - -

· (

(/)

		*	%			% /			
■□▲				
				
				
▲				
		-		
				
		-		
				
				
□▲				
□		-		
□		-		
				
▲□				
▲				
▲□				
				
▲				
				
▲■				
				
				
		-		
				
▲				
				
				
		-		
				
				
				
▲□				
		-		
				
				
				
				
▲■				
				
				
				
				
				
				
		-		
				
		-		
				
				
▲				
				
				
				
				

(▲ - - (-) - □ - -) *
 -: *

*

(/)

-:

.	.	.	.								
.	.	.	.		-						
.	.	.	.			-			.		
.	.	.	.		-	-			.		
.	.	.	.		-						
.	.	.	.								
.	.	.	.			-					
.	.	.	.			-					
.	.	.	.			-			.		
.	.	.	.		-						
.	.	.	.		-						
.	.	.	.		-	-			.		
.	.	.	.								
.	.	.	.								
.	.	.	.		-						
.	.	.	.		-						
.	.	.	.		-						
.	.	.	.		-	-			.		
.	.	.	.		-	-					
.	.	.	.		-						
.	.	.	.		-						
.	.	.	.		-						
.	.	.	.		-						

/
(% .) (% .)

■

■

-:

-)
(- - - - -

-) (-) -

- - - - - - - - - -

.(- - - - - - - - - -

- -) (-) -

(-

-) ()

..... -

.(- -

- - - -) -:

*

-: _____ - (/) (/) - (

■

. (.)

■

() (-)
()

. (% . - .)

■

.(%)

■

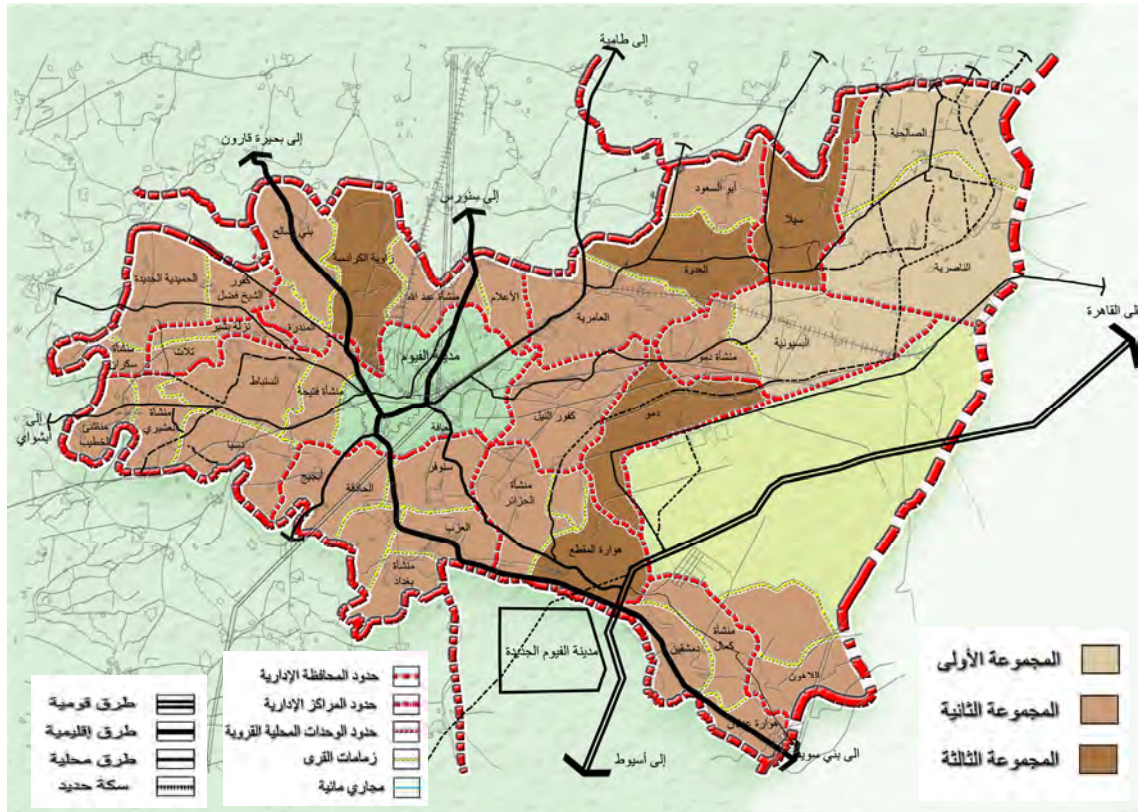
■

)

■

(-
(/)

- -	
- - - - - - - - - -	
- - - - - - - - - -	
- - - - - - - - - -	
- - - - - - - - - -	



*

(/)

:

*

٥/٦ تصنيف التجمعات العمرانية طبقا لمشروعات التنمية المحلية باستخدام

" Cluster Analysis "

Cluster Analysis SPSS

") (-) (- " ()

١/٥/٦ تصنيف التجمعات العمرانية طبقا لمشروعات صندوق التنمية المحلية

-) - - (..... - -

-: -: *

() % ()

(-) () ()

(/)

- " "

- - - - -	
- - - - -	
- - - - -	
- - - - -	

-: *

٣/٥/٦ تصنيف التجمعات العمرانية طبقا لمشروعات الخطة العاجلة "٢٠٠٢"

- ()
 - () - - - -
 -: *

(% .) () -: *

(% .) () -: *

() (- - -)

- () -: *

(% .) (-)
 -) () ()
 () ()

* " "

(/)

- - - - -	
- - - - -	
- - - - -	
- - - - -	

-: *

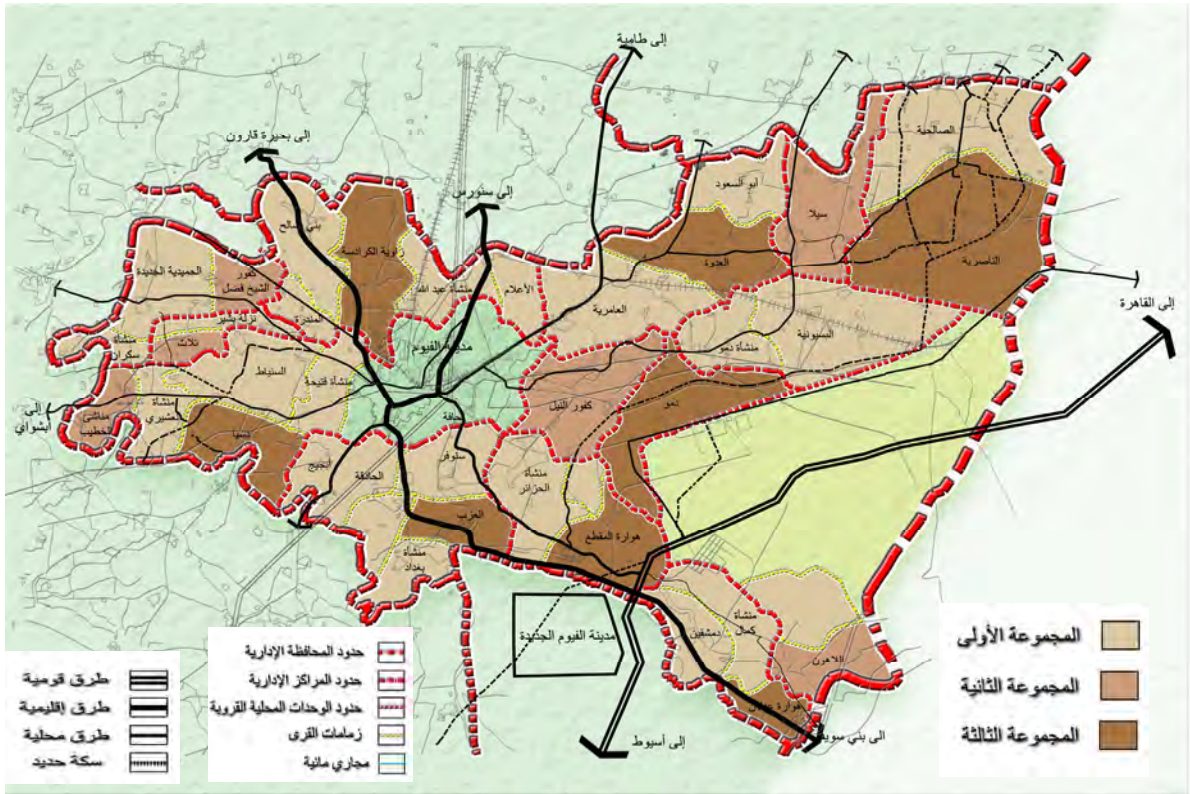
٤/٥/٦ تصنيف التجمعات العمرانية طبقاً لإجمالي مشروعات التنمية المحلية (٢٠٠٢ - ٢٠٠٧)

-:

				 -:	*
	(%	((
-)	()		()
-	-	-	-	-	-	-
-)	()	-	(-
	(/)	(/)				
	-	-)	 -:	*
	()	()	(-
()	()		()
()	()		()
()	()		()
()	(/)	(/)	-	()
-	-	-)	 -:	*
()	()		()
()				()
()	()		()
(/)	(/)	-	()	()
					(/)	

-	
-	
-	
-	
-	
-	
-	
-	
-	

: *



*

(/)

:

*

الخلاصة

(..... - - -)

) (

)

-: _____ ()

-

-

-

-

-

-

-

-

-

-

-

-

-

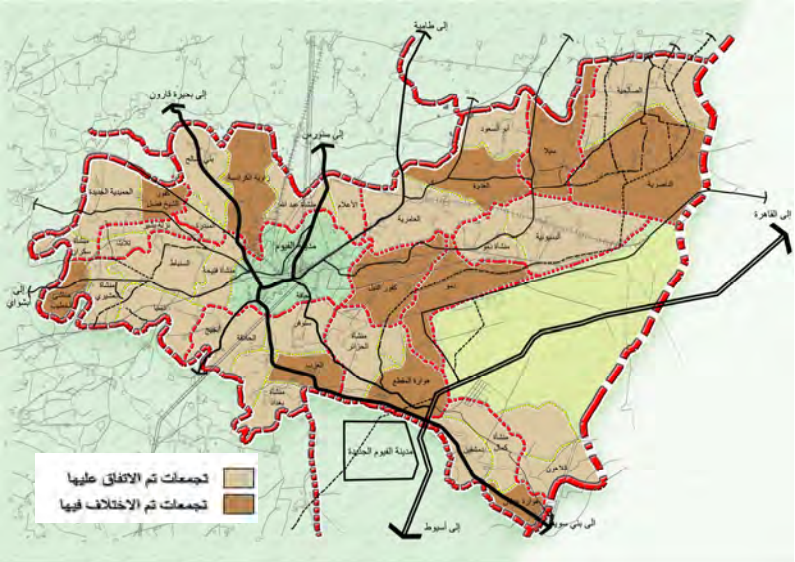
الفصل السابع :- قياس الارتباط بين البعد المكاني وخطط وبرامج و مشروعات التنمية المحلية الريفية

١/٧ قياس الارتباط بين تصنيف التجمعات طبقا للمعايير المكانية و تصنيف التجمعات طبقا لمشروعات التنمية المحلية باستخدام " Cluster Analysis "

() - .

١/١/٧ الارتباط بين تصنيف التجمعات طبقا للمعايير المكانية و تصنيف التجمعات طبقا لمشروعات صندوق التنمية المحلية

(/) - :-
 - :-
 -) :-
 - - - - -
 - (- - - - -
 - () :-
 - () :-
 - :-
 -) :-
 - () :-
 - (- - - - -) :-
 (- - - - -) :-
 (- - - - -) :-



(/)

*

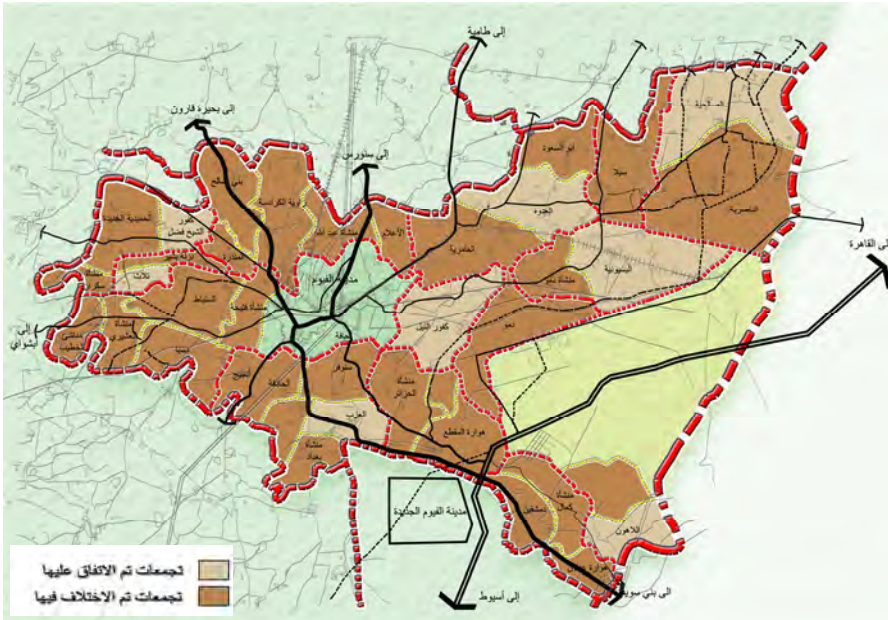
-: *

(/)

*

-	-	-
-	-	-
-	-	-
-	-	-
-	-	-
-	-	-
-	-	-

: *



(/)

* " "

-: *

٣/١/٧ الارتباط بين تصنيف التجمعات طبقا للمعايير المكانية و تصنيف التجمعات طبقا
لمشروعات الخطة العاجلة:-

-: (/) (/) -

-:

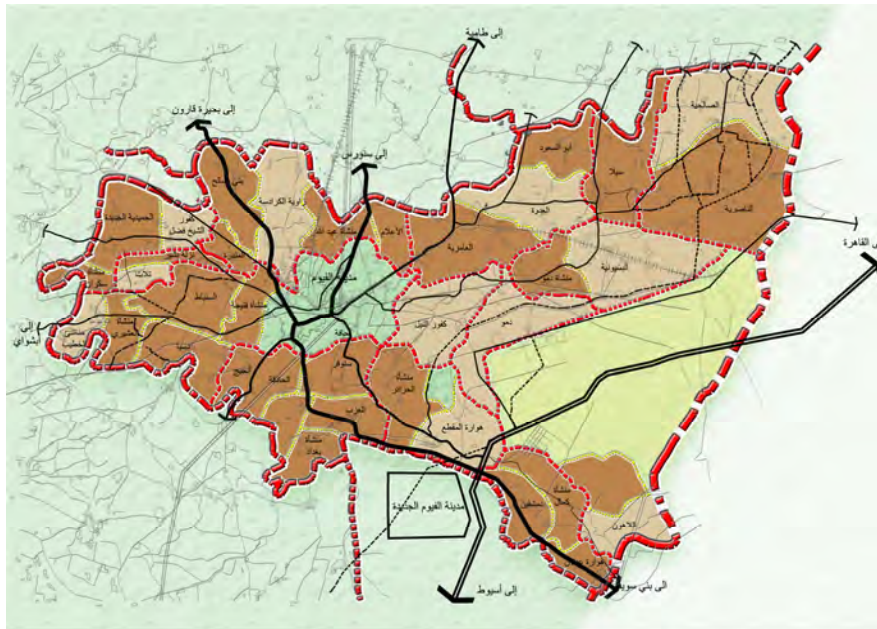
(/) -:

- (/) -:

(/) -:

-:

(-)



(/)

*

*

**٢/٧ قياس الارتباط بين تصنيف التجمعات طبقا لمشروعات التنمية المحلية والأدوار
التنموية المقترحة لمشروع " التنمية الريفية لمركز الفيوم " :-**

(- -)

" " .

(.....)

الفصل السابع :- قياس الارتباط بين البعد المكاني و خطط وبرامج
ومشروعات التنمية المحلية الريفية

/ /

.

- (... -) -

: (/) - _____ : :

. ()

: () :

. (-) (-) - - - . -

: () :

- - - (-)

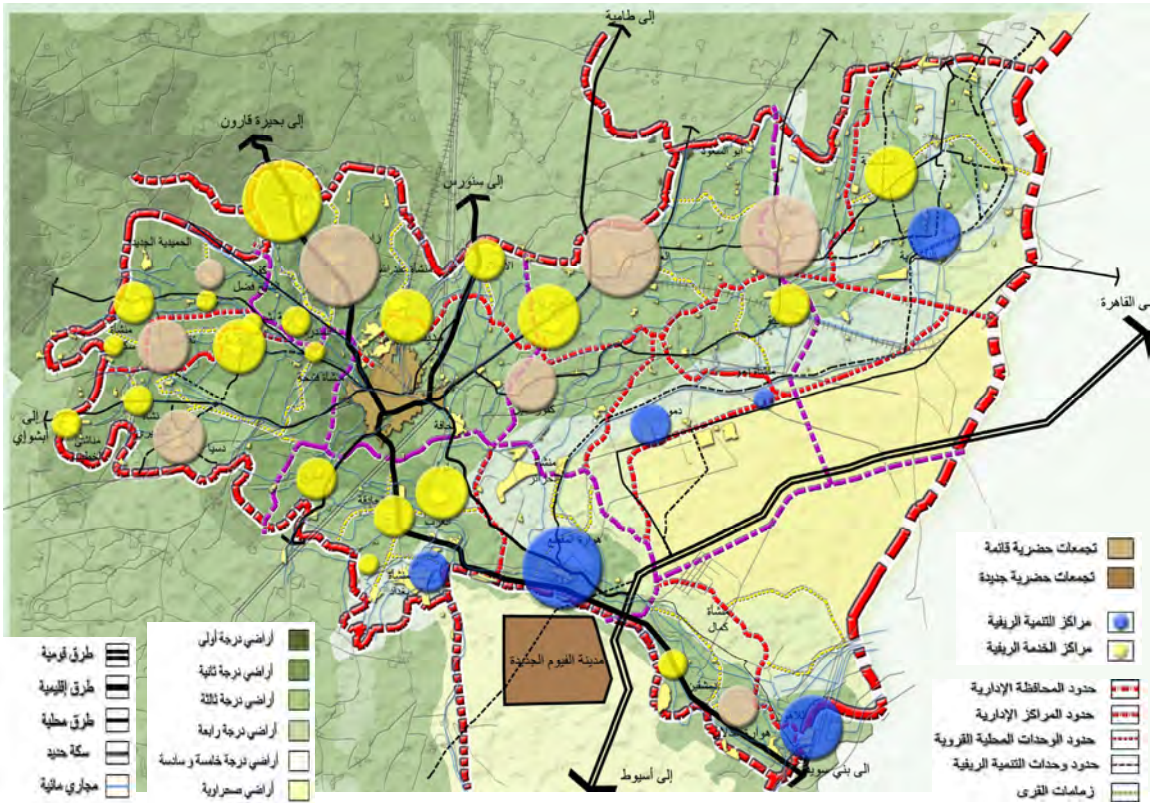
- - - () . (-)

: () :

%

.

الفصل السابع :- قياس الارتباط بين البعد المكاني و خطط وبرامج ومشروعات التنمية المحلية الريفية



*

(/)

-

-:

*

(/)

-

- (/) -

-:

-) -:

- - - - -

- - - - -

. (- - - - -)

. (- - - - -) -:

- - - - -) -:

. (

-:

. (- - - - -) -:

- - - - -) -:

. (

- - - - -) -:

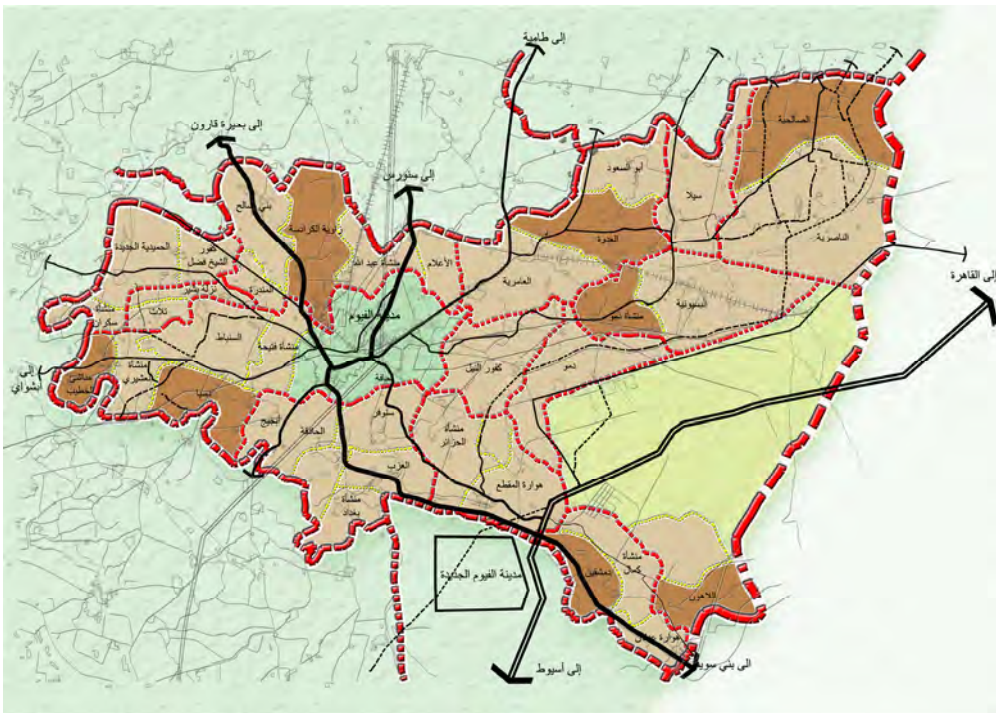
. (

الفصل السابع :- قياس الارتباط بين البعد المكاني و خطط وبرامج ومشروعات التنمية المحلية الريفية

(/)

*

: *



(/)

*

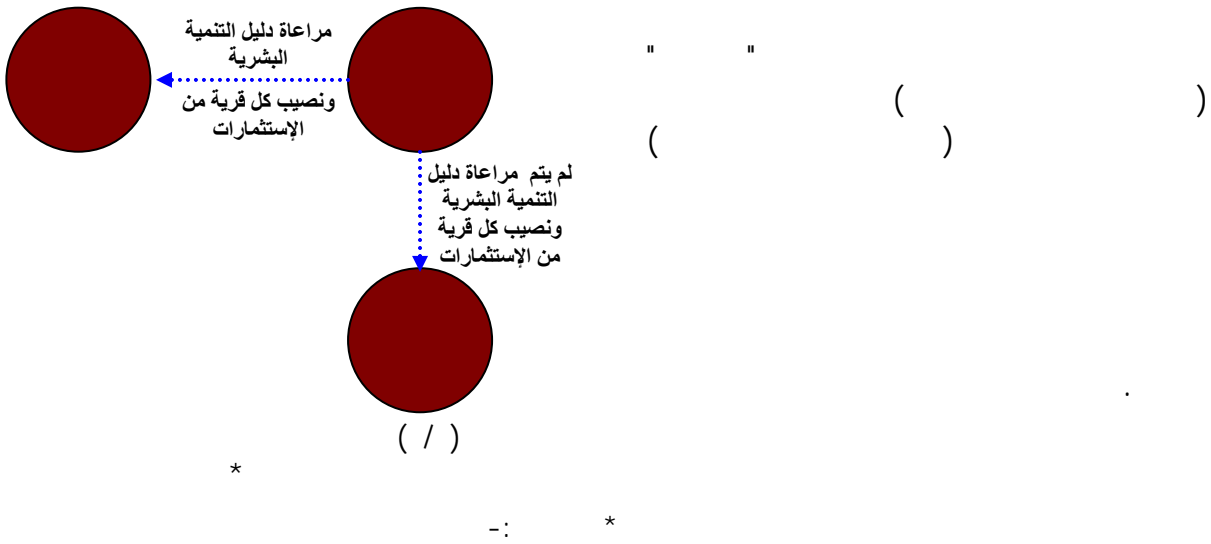
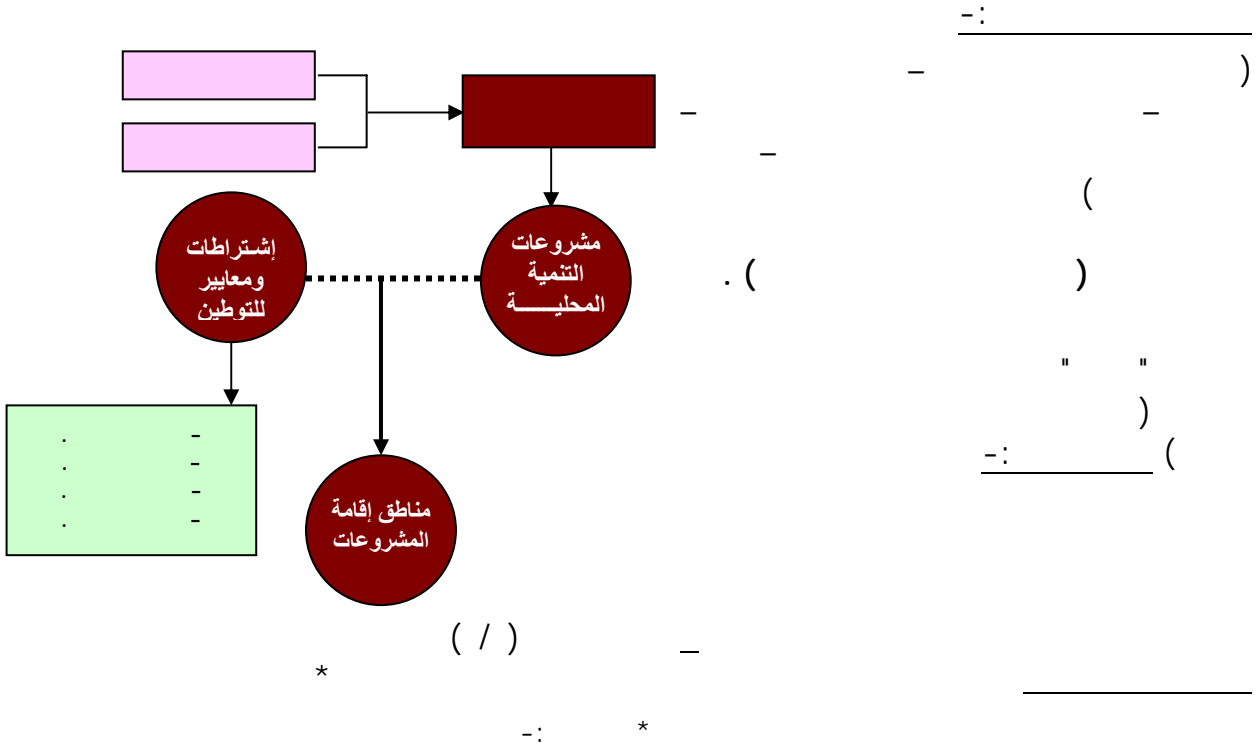
-: *

٣/٧ قياس الارتباط بين الخصائص المكانية و مشروعات التنمية المحلية بإستخدام "Correlation Factor Analysis "

)

"

الفصل السابع :- قياس الارتباط بين البعد المكاني و خطط وبرامج ومشروعات التنمية المحلية الريفية



الخلاصة :-

SPSS	-	-
	-:	
		Cluster Analysis *
-)	
-	-	-
-:	(
		-
		-
		-
		-
-:		Correlation Factor Analysis *
		-
		-
	-	-
	-	-
	-	-
	-	-
-	-	-
.(-	-

٨- النتائج والتوصيات :-

" "

()
%)
(-)
(%)

:-

- -)
(- -

"

:-

- -)
(

-
-
-
-

-

-

-

-

-)

(-

)

- (- :-

-

-

-

-

-

-

(- - - -)

(- -) .

....

.

() -
()

. -

-:

() -
() -
.
-

-:

-: *

-

-

-

-

-: *

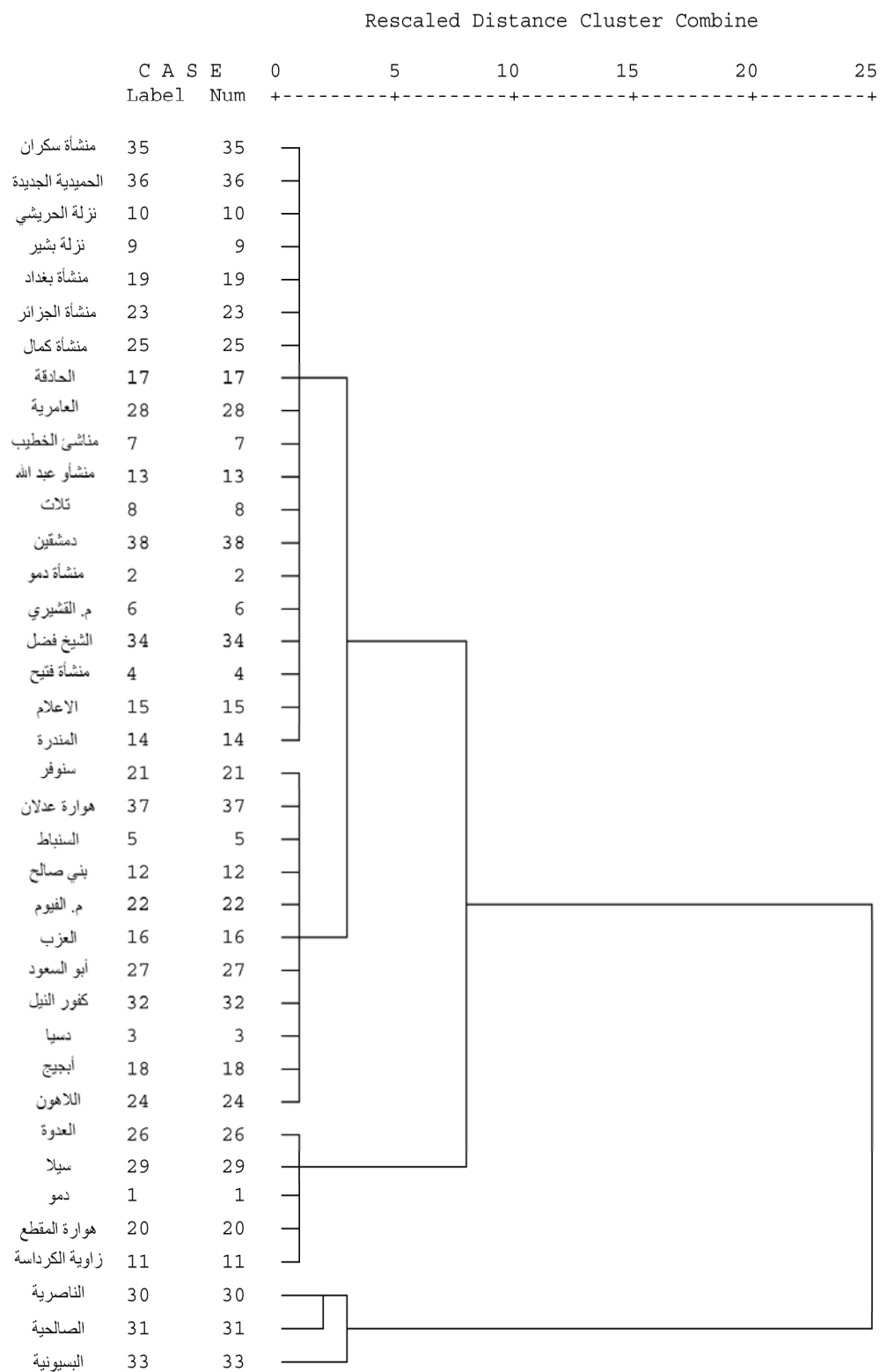
-

-

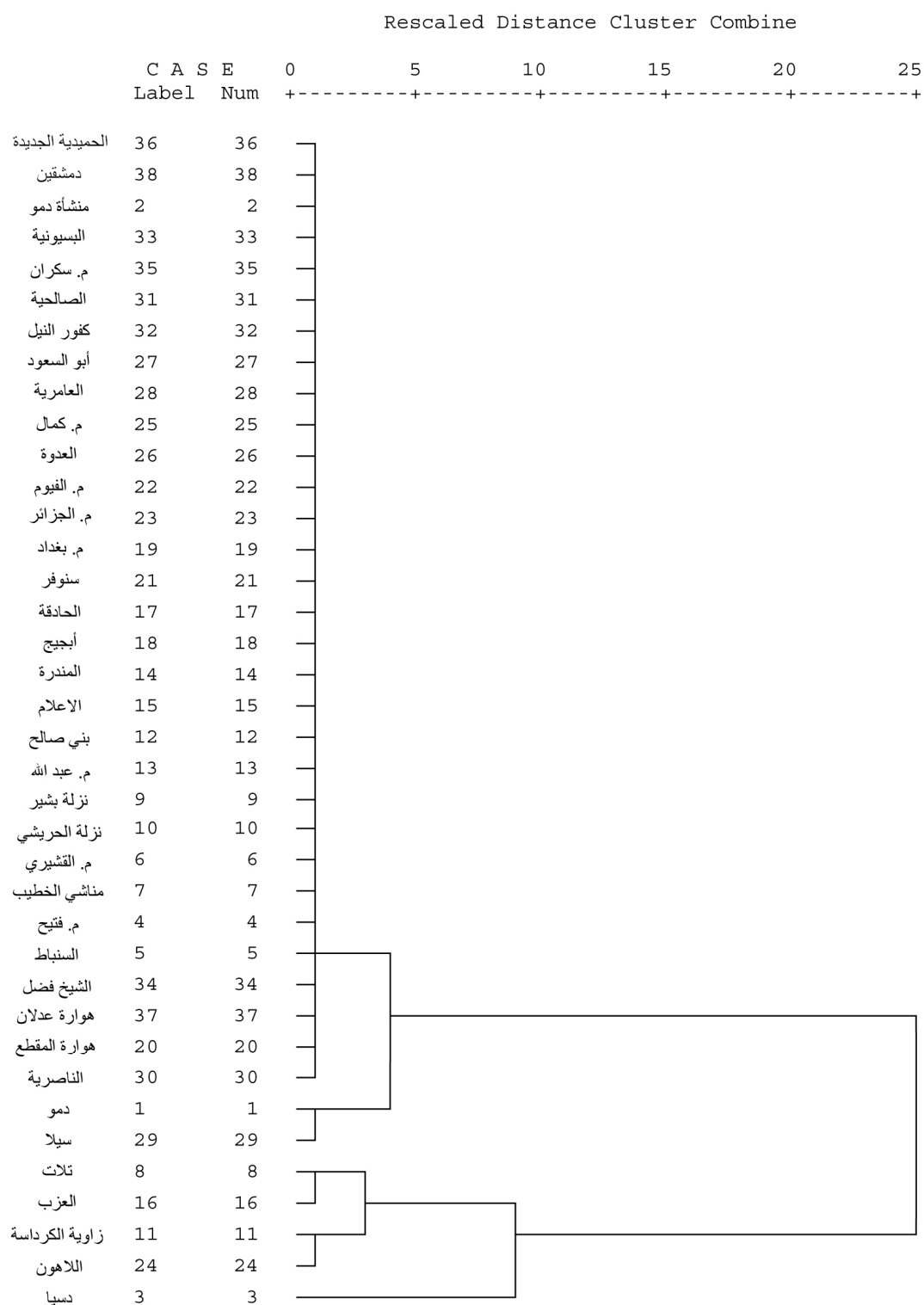
		-
		*
		-
()	-
		-

		-:
		-
	/	-
		-
		-
		-
		-
		-

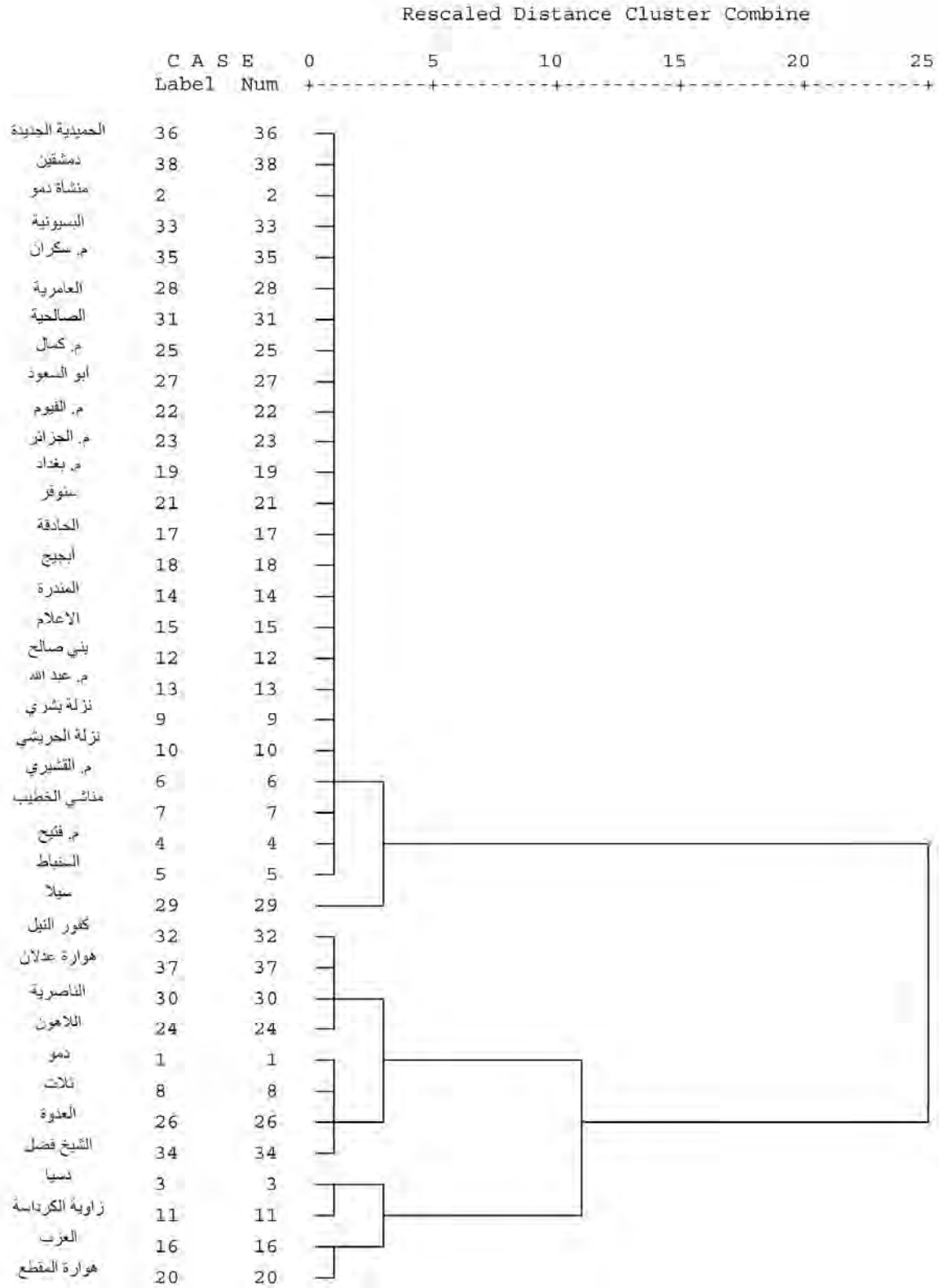
تقسيم التجمعات الريفية إلى مجموعات طبقا للمعايير المكانية



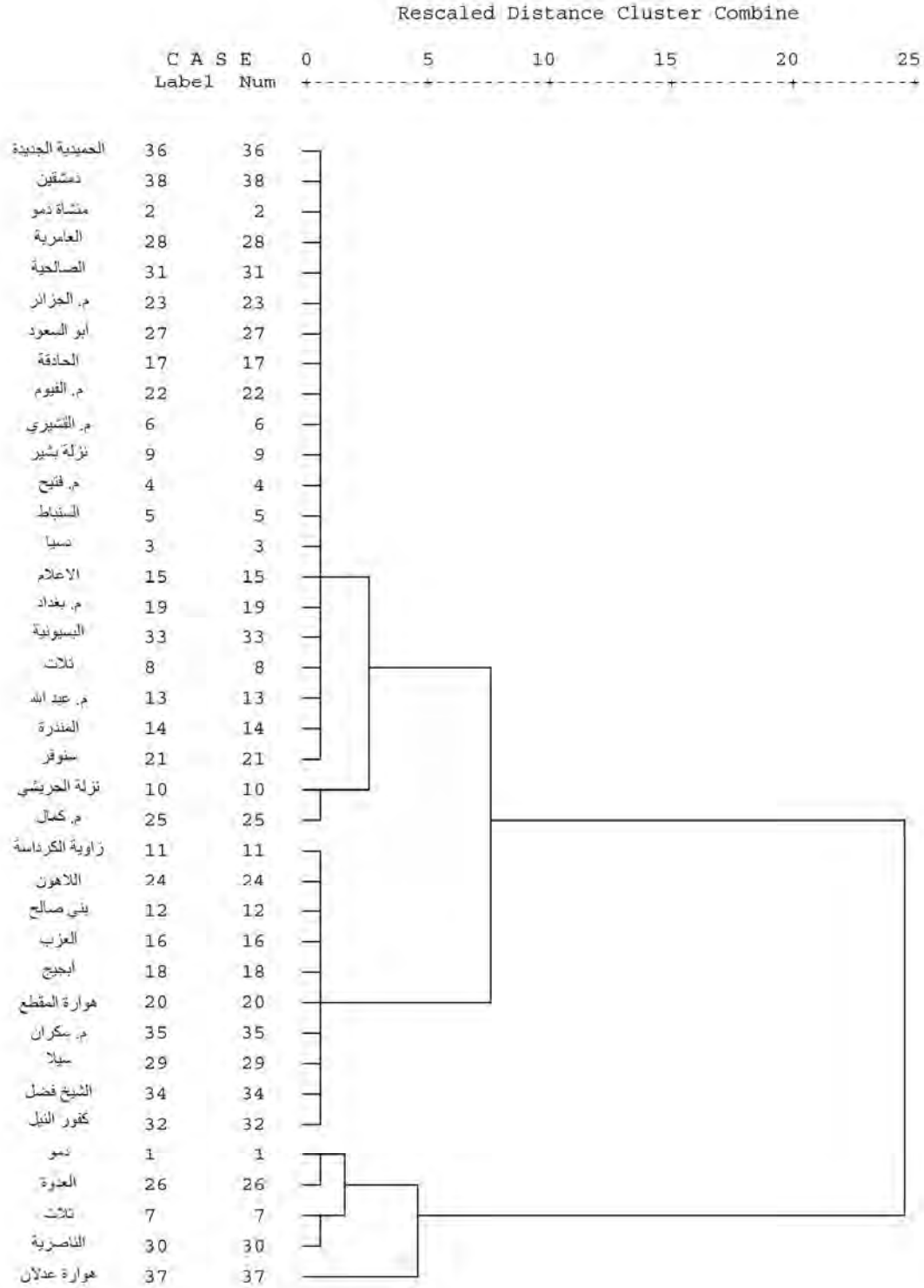
تقسيم التجمعات الريفية إلى مجموعات طبقا لمشروعات صندوق التنمية المحلية



تقسيم التجمعات الريفية إلى مجموعات طبقا لمشروعات الخطة العاجلة



تقسيم التجمعات الريفية إلى مجموعات طبقاً لمشروعات التنمية الريفية "شروق"



تقسيم التجمعات الريفية إلى مجموعات طبقا لإجمالي برامج و خطط و مشروعات التنمية المحلية

