

# رسالة التنمية السياحية

المنظور المصري الاقتصادي والتعاوني في مشروعات التنمية السياحية

من واقع المؤتمر الاقتصادي للشرق الاوسط / شمال افريقيا

المنعقد في عمان بالاردن في الفترة من ٢٩-٣١ اكتوبر ١٩٩٥

## المنظور المصري الاقتصادي و التعاوني في مشروعات التنمية السياحية

من واقع المؤتمر الاقتصادي للشرق الاوسط / شمال افريقيا  
المنعقد فى عمان بالاردن فى الفترة من ٢٩-٣١ اكتوبر ١٩٩٥

تقديم: ا. ايملى ابراهيم

ضرورة الانفتاح على العالم الخارجى والتعامل معه بالمعطيات والأدوات وقواعد العصر تكنولوجيا وعلميا وتعليميا الخ ٠٠٠ مع تدعيم البنية الاساسية واستمرار تطويرها وتحديثها وتدريب وتأصيل العاملين والمتعاملين معها حتى يمكن ان تظل مصانة وأن يكون فى ظل أهدافها وتطويرها الى الأحدث وذلك فى مجال النقل والمواصلات والاتصالات والكهرباء والمياه والصرف الصحى والطرق والموانئ والمطارات وذلك لكى تكون قادرة على مواكبة التطور والتقدم وتقديم الخدمة فى مجالات التنمية الزراعية والصناعية والتعمير والاسكان والسياحة.

ومع تنمية البنية الأساسية وتطويرها وتحديثها التى هى أساس لتنشيط ودفع قوة العمل خاصة العمل السياحى فسوف يشهد العام الجديد انطلاقة هائلة فى مجال التنمية السياحية على المستوى المحلى أولا من خلال تنفيذ مجموعة من المشروعات الفندقية فى المحافظات والقرى السياحية الجديدة العملاقة خارج نطاق المدن التى تدعمها الدولة وتضيف هذه المشروعات للطاقة الايوائية فى مصر على مدى السنوات الثلاث القادمة ٥٥ الف غرفة جديدة توفر ١٠٠ الف فرصة عمل معظمها للشباب برأسمال قدره ٨٧ مليار جنيه مصرى.

وفيما يلى ما اقترحتة الهيئة المصرية العامة للتنمية فى مؤتمر عمان من مشروعات للتعاون فى صناعة السياحة، تشمل هذه المشروعات:-

\* ريغييرا البحر الأحمر: مركز وادى الجمال ومنتجع رأس بناس

\* مركز الفيوم السياحى شمال بحيرة قارون

\* تنمية نشاطات سياحية على جزر نهر النيل مثل جزيرة رزيقات

(١٨ كيلو جنوب الاقصر)

\* مركز طابا للحرف اليدوية

\* مخطط التنمية الاقليمية على طول الشاطىء فى منطقة طابا

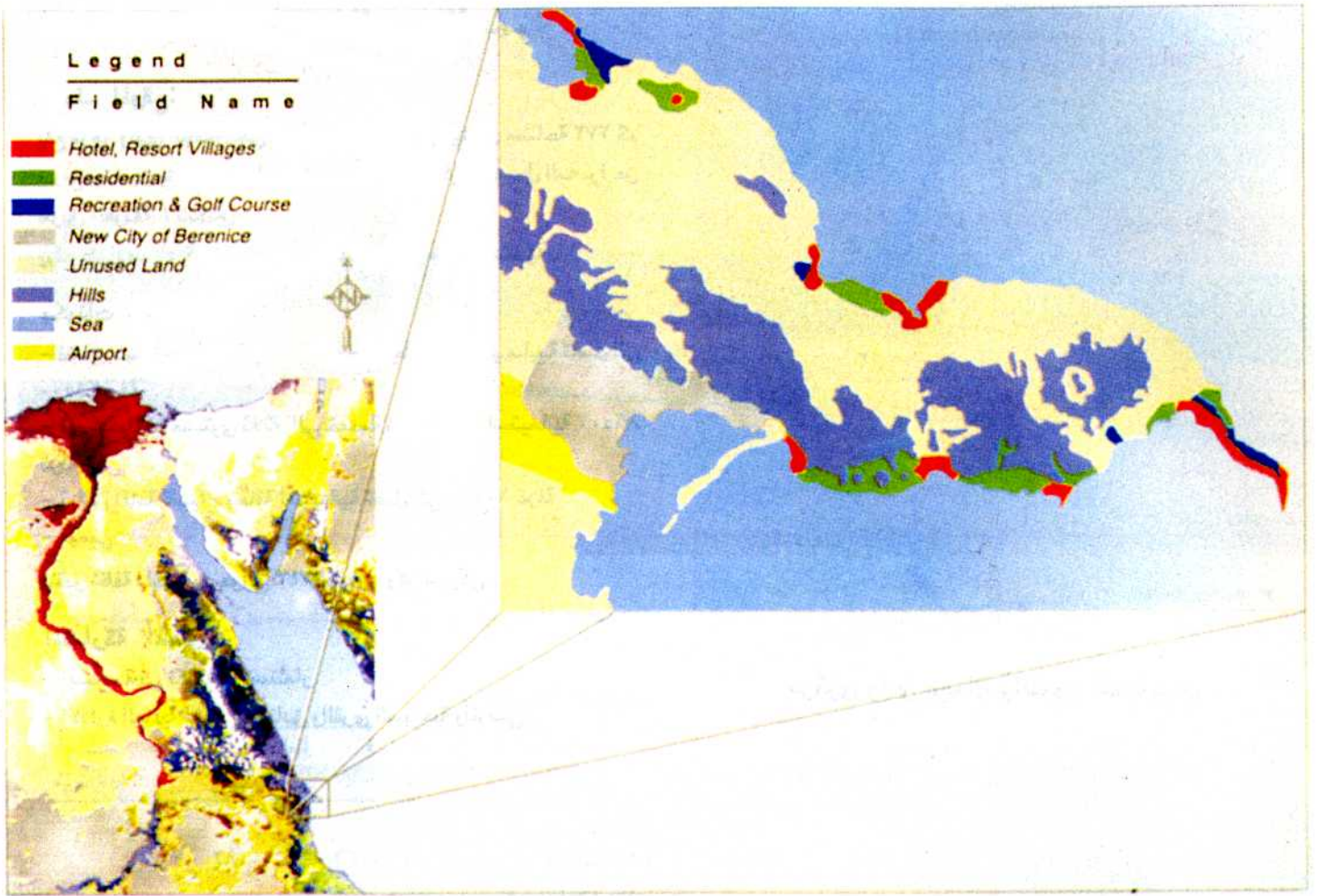
بمصر.

فى إطار المؤتمر الاقتصادي للشرق الاوسط / شمال افريقيا المنعقد فى عمان فى الفترة من ٢٩-٣١ اكتوبر ١٩٩٥ م عن السلام والتنمية والتطوير والتعاون والأعمال والشعوب، كانت رؤية مصر فى التنمية الاقتصادية والتعاون نابغة من أساس متواصل فى التزاماتها نحو قضية السلام والرخاء الاقتصادي الاقليمي والعالمى . فاجتماع عمان يمثل خطوة اخرى على طريق التحدى للحفاظ على السلام الذى بدأ مع مصر فى مبادرة السلام الشهيرة عام ١٩٧٧ .

والهدف من ذلك سيعمل دائما هو الانسان وهو المواطن ومعيشته وخدمته والارتقاء به وبخصائصه واذا كان المواطن هو الهدف فى الوقت ذاته هو صانع التنمية والتقدم . ولذا كان لابد من الارتقاء بمستوى المعيشة لتحقيق آمال الشعوب على المستوى المحلى والاقليمى والعالمى . واذا كانت مصر قد قطعت شوطا طويلا فى هذا المضمار حتى الآن إلا أن السلام الشامل والتنمية الاقتصادية والاجتماعية المتواصلة وإحلال الرخاء مازالوا أهدافها الواضحة للعبور الى القرن الحادى والعشرين .

وقد شملت وثيقة عمان مشروعات التنمية الاقتصادية للعديد من القطاعات الاستراتيجية مثل النقل والكهرباء والطاقة والبتترول والزراعة والصناعة والتجارة والسياحة والثقافة والحفاظ على التراث وتنمية الموارد البشرية والتكنولوجيا والمعلومات والبيئة والبحوث والتنمية والمياه الخ .

لذا تعتبر التنمية السياحية من الأولويات فى الفكر الاقتصادي الرائد العالمى والاقليمى من جانب واهتمام ضخم من الدول من جانب آخر وأوضح ذلك السيد الرئيس فى إحدى المناسبات بأن السياحة مثل الصناعة والزراعة تعنى فرص عمل جديدة وتعنى قدرة اقتصادية وتعنى مجتمعات جديدة وتفتح أمام الشباب منافذ الابداع وعند تشكيل الوزارة الجديدة حرص السيد الرئيس على الاشارة الى



منطقة رأس بناس

١ - منتجع رأس بناس:

يقع على ساحل البحر الأحمر على بعد ٧٩٥ كم جنوب شرق مدينة القاهرة.

وصف الموقع:

من المتوقع أن تكون (برنس) مدينة جديدة ومجمع منتجعات دولية متعددة على مستوى عالمي تقع على البحر الأحمر، ويطلق على هذا الموقع رأس بناس. وتشكل شبه الجزيرة خليج فول وهو أكبر خليج محمي (محمية طبيعية) على الساحل المصري. فهو يمتد بطول ٤٢ كم بمواجهة البحر الأحمر و٣٦ كم بمواجهة الخليج. ويعد هذا الموقع من أجمل البقاع على البحر الأحمر ويعتبر منتجا ملائما للفصول الأربعة. ويتوفر فيه عدة عوامل منها سهولة الوصول اليه ودفء درجة الحرارة شتاءً ويتميز بسلاسل المد والجزر المنخفضة وبه أفضل شعاب مرجانية في العالم، كما تجذب المنطقة هواة صيد الاسماك حيث تأتي إليها رحلات خاصة لصيد الاسماك. ويقع المنتجع على بعد ٣٥٦ كم جنوب شرق الاقصر و٢٧٢ كم شرق أسوان ويبعد ٤٦٠ كم عن جدة و٢٤١ كم عبر البحر الأحمر مباشرة الى الغرب من ينبع - المملكة العربية السعودية.

مكونات المشروع:

١- مكونات المنتجع

- ١٩٥٠ غرفة في قرى سياحية
- ٧٦٩٥ غرفة فندقية
- ١٠٠ غرفة في قرى سفاري
- ٥٠ غرفة في قرية ساحلية

٢- النمو السكاني:

- ٢٨٢٢ غرفة ذات ملكية مشتركة
- ٨٦٧ قطع أراضي سكنية
- ٣٥٦ شقق سكنية

٣- الانشطة الترفيهية:

- ثلاثة ملاعب لبطولة الجواف ذات ثمانية عشر حفرة
- ثلاثة مراكز فروسية وملاعب بولو
- مضممار رماية
- ٢ مرسى
- نادى اجتماعى

٤- الأنشطة التجارية الادارية

- تخصيص ١٢٥ كم<sup>٢</sup> لتجارة التجزئة والخدمات التجارية والترفيهية.
- تقدر تكلفة المشروع بحوالى ١٢٠٠ مليون دولار امريكى.

### ٢- وادى الجمال - بالبحر الأحمر:

#### وصف الموقع:

يقع مركز وادى الجمال على ساحل البحر الأحمر ويشغل مساحة ٢٧٢ كم مربع ويتميز بشاطئه رملى بطول ٤٨ كم يمكن الوصول اليه برا عن طريق الفرديقة / شلاتين.

ويقع على بعد ٥٠ كم من مرسى علم، وتوجد به البنية الأساسية.

#### مكونات المشروع:

- فنادق مستوى أربعة وخمسة نجوم بطاقة استيعابية تصل الى ٢٨٥٠٠ غرفة.

- قرى سياحية مستوى ثلاثة الى خمسة نجوم بطاقة استيعابية ٨٩٥٠٠ غرفة.

- أماكن اقامة للسياح بطاقة استيعابية تصل الى ١٠٠٠٠ غرفة - مرسى

وتقدر تكلفة المشروع بحوالى ٢٧٤٢ مليون دولار امريكى.

#### المشاركة المطلوبة:

- المساهمة فى تكاليف الاستثمار.

- الادارة العالمية لمشاريع الفنادق والقرى السياحية والمرسى.



مركزى وادى الجمال والفيوم السياحيين



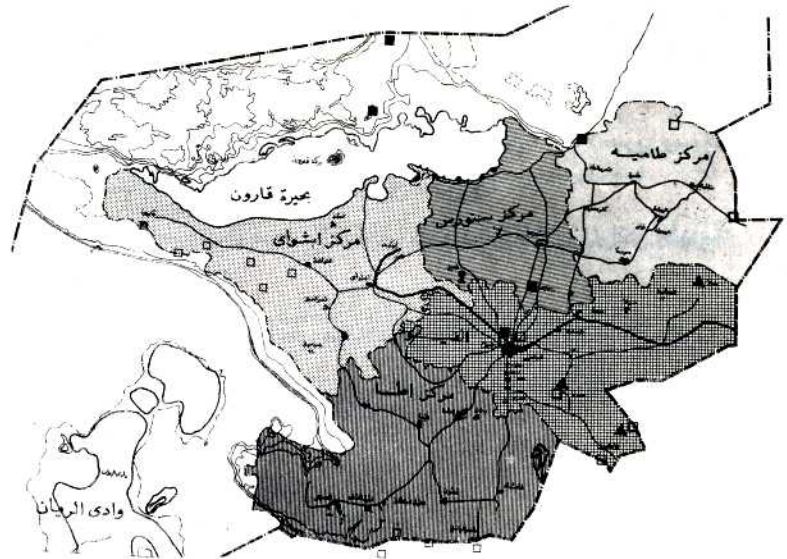
منطقة التنمية السياحية بوادى الجمال



## منطقة التنمية السياحية شمال بحيرة قارون بالفيوم

### مكونات المشروع :

النسبة المئوية	الطاقة الاستيعابية (حجرة)	المساحة (م <sup>٢</sup> )	المكونات
	٢٨٠٠	٢٦٠٠٠٠٠	<b>سكني:</b> فيلات متميزة اماكن اقامة السياح (٤٣٠ نجوم)
٪٤٢	٥٦٠٠	٤٠٠٠٠٠٠	فيلات (٤٣٠ نجوم)
	١٦٠٠	٢٤٠٠٠٠٠	<b>فندقية:</b> قرى سياحية (٤٣ نجوم)
٪٢٤	٥٠٠٠	٤٠٠٠٠٠٠	مجمعات فنادق (٤٣ نجوم)
		٦٠٠٠٠	خدمات عامة
٪٢٠		٤٨٠٠٠٠٠	<b>مسطحات خضراء</b>
			<b>ملاهي وشواطئ وانشطة رياضية</b>
٪٧	٢٠٠٠٠٠	٤٠٠٠٠٠٠	أنشطة رياضية وخدماتها
		١٢٠٠٠٠٠	ملاهي شواطئ
٪٧		١٦٠٠٠٠٠	<b>البنية الأساسية</b>
٪١٠٠	٢٥٠٠٠	٢٣٨٦٠٠٠٠	<b>الاجمالي</b>



## المعالم الاثرية والسياحية بمحافظة الفيوم

### ٣- مركز الفيوم السياحي شمال بحيرة قارون

#### وصف الموقع:

يشغل المركز مساحة ٢ كم<sup>٢</sup>، منها ٩٤٠٠٠٠ متر مربع مناطق محمية طبيعية ويطل المركز على بحيرة قارون ويتميز بشاطئ رملي ممتد بطول ١٢ كم ويعرض يتراوح من ٢-٢ كم ويمكن الوصول اليه من طريق مصر/الفيوم السريع.

تقدر تكلفة المشروع بحوالي ١٢٩٨ مليون دولار امريكي حيث يخصص منها ١٢٢ مليون جنيه مصري للمباني والبنية الاساسية.

#### المساهمة المطلوبة:

- المساهمة في تكاليف الاستثمار
- الادارة العالمية لمشروعات الفنادق والقرى السياحية

## ٤ - ويغيبيرا البحر الأحمر - خليج العقبة

### وصف الموقع

تعد منطقة البحر الأحمر واحدة من أجمل المناطق في العالم فهي تشتهر بشواطئها الرملية مهدوء بحرهما ووجود أماكن الغطس بها كما تتميز بالطبيعة الجبلية الخلابة. وهي تتميز بعوامل جذب سياحية متنوعة فيها شواطئ للاستحمام وبها أفضل بقاع الغطس في العالم وتوجد بها أماكن فريدة ذات طبيعة خلابة. ويتميز الجانب المصري لخليج العقبة بخصائص فريدة مما يجعله واحدا من أكثر مناطق الجذب السياحي في العالم وتتضمن هذه الخصائص ما يلي:

\* شواطئ رملية على مستوى عالمي

\* حدائق شعاب مرجانية متميزة

\* جو معتدل مشمس ربيعي طوال أيام السنة

\* صحراء وجبال غير ملوثة

وقد تم اعداد خطة لتنمية ريفيرا البحر الأحمر وتتضمن تنمية خدمات البنية الأساسية والفنادق والخدمات وكذلك تنمية مناطق الجذب السياحي بالمنطقة.

كما تتضمن الخطة تنمية جميع المواقع بطول شاطئ البحر الأحمر والتي تبدأ في مصر من جنوب طابا الى رأس محمد وتهدف الى تحقيق ما يلي:

- زيادة الطاقة الاستيعابية للقرى السياحية والفنادق بخليج العقبة الى ٢٤٥٠٠ سرير إضافي ولقد بدأت مصر في بناء الفنادق.

- تنمية مسطح أخضر مركزي في المنطقة الغربية للخليج حيث تم تخصيص ٢٦٨٨ الف متر مربع لملاعب جولف و٤٤١ الف مربع أماكن مفتوحة ومساحات خضراء وتشتمل خطة التنمية على أربعة ملاعب جولف أخرى.

- تنمية مرسى في الجزء الشمالي مساحته ٨٤ الف متر مربع ليستوعب من ٢٠٠ الى ٤٠٠ يختا.

- توفير بقعة طبيعية للاستمتاع بمنظر بانوراما للخليج.

- اقامة خدمات ترفيهية مثل الغطس وشواطئ الاستحمام ومراسى اليخوت وغيرها.

### مكونات المشروع:

تتضمن المكونات الأساسية لخطة تنمية البحر الأحمر الإستغلال التام للمصادر التالية:

### ١- مركز مقبلة/ الهميرا

يقع في الجزء الشرقي من جنوب سيناء. وقد تم وضع برنامج لتنمية هذا الجزء يتضمن الآتي:



- فندق خمسة نجوم وخمس قرى سياحية باجمالي ١٥٩٤٠ سرير وسوف

يتم تنمية هذا الجزء بواسطة مستثمرين مصريين.

- ميناء ومرسى يستوعب ٢٠٠ مركب ومكتب جمارك لخدمة المراكب الأجنبية كميناء دخول.

- مركز المدينة يحتوى على محلات فى كافة المجالات وخدمات متنوعة وموتيل مستوى ثلاث نجوم.

- مركز غطس رئيسي

- مركز لبطولة الجولف

- فيلات خاصة متميزة

### ب- مراسى سياحية لليخوت

تم اعداد خطة تنمية المراسى سياحية لليخوت وتتضمن إنشاء ثلاث مراسى فى شرم الشيخ والهميرا وذهب حسب افضلية التنمية.

### اماكن التعاون الممكنة:

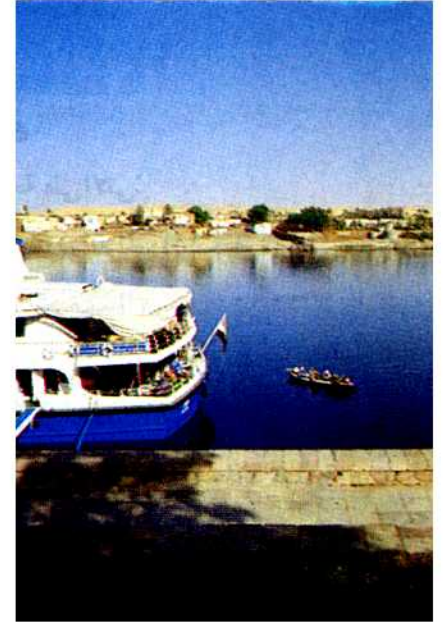
- اتحاد نادى غطاسى الشرق الأوسط

- أكاديمية الشرق الأوسط للحياء البحرية والشعاب المرجانية

- كبرى الشركات السياحية فى البحر الأحمر وخليج العقبة

- المختصين بملاعب الجولف فى الشرق الأوسط

- شركات السياحة لشمال امريكا وأسيا وأوروبا



موقع مشروع جزيرة الرزيقات

### 5- تنمية الأنشطة السياحية على جزر النيل - جزيرة الرزيقات (١٨ كم جنوب الأقصر)

#### وصف الموقع:

الاستجابة الى الطلبات الملحة لتطوير ملاعب الجولف وركوب الخيل في منطقة الأقصر وذلك بتخصيص مساحات تتراوح بين ٤٠٠٠٠٠ الى ٦٠٠٠٠٠ متر مربع لملاعب الجولف .  
- تقديم برامج متكاملة للسائحين تشمل على الأنشطة الترفيهية بالإضافة الى زيارة الآثار وجولات حرة ولعب الجولف والسباحة وركوب الخيل وغيرها .

- توفير منتجع طبيعي خال من التلوث مع الحفاظ على الحياة الطبيعية النباتية والحيوانية لمحبي مشاهدة الطيور .

#### خصائص الموقع:

#### الخصائص الطبيعية

- يقع الموقع على بعد ١٨,٢٠ كم جنوب الأقصر ملاصق للضفة

تشتهر جزر النيل بأنها دائمة الخضرة . فمنذ انشاء السد العالي بأسوان بدأ نحر النيل وتحول مساره الى قنوات عديدة ثانوية بين جزر النيل وضايفه مما سبب اختفاء وتحول العديد من جزر النيل . ووفقا لآخر المسوحات توجد احدى عشر جزيرة بين أسوان وسوهاج وقد تم اختيار جزيرة الرزيقات وذلك لأفضلية موقعها للتنمية حيث تم اختيارها بناء على تقييم دقيق .

#### أهداف المشروع:

توفير الخدمات الترفيهية والاسترخاء للسائحين على فنادق عامة لتحسين الرحلات الثقافية والاقبال من وقت انتظار عبور هويس اسنا .

الشرقية للنيل .

- تتميز الجزيرة باستطالتها حيث يبلغ طولها ٢ر٥ كم وأقصى عرض لها ٤٢٥م في المناطق التي ينخفض بها منسوب المياه .

- تبلغ مساحة الموقع حوالي ٢م٩٢٠٠٠٠

- يمكن الوصول اليها بالمراكب حيث تستغرق الرحلة اليها من الأقصر بالفلوكة من ٢-٢ ساعات أما بالركب ذو الموتور فتستغرق الرحلة أقل من ساعة .

- اذا تم بناء كوبرى صغير عبر القناة الضيقة الى طريق الأقصر - أسوان السريع فقد تستغرق الرحلة الى الأقصر بالسيارة ما بين ١٥-٢٠ دقيقة .

- يسكن الجزيرة حاليا مجموعة قليلة من المزارعين وعائلاتهم البعض منهم ملاك والبعض الآخر أجير . وسوف تقوم الوزارة بشراء جميع الملكيات على الجزيرة .

- تتمتع الجزيرة بمطل ممتاز يشتمل على ثلاث عناصر رئيسية للمناظر الطبيعية والتي تخلق بيئة عالية الكفاءة وهي: مسطحات خضراء بطول ضفاف النيل ويساتين نخيل وأشجار فى الوادى الضيق وأخيرا الجبال التى تشكل خلفية تلك المناظر .

- ومما يسهم فى تلك المناظر الخلابة التنوع فى الملامح الطبوغرافية والغطاء النباتى المتوفر على أراضى الجزيرة .

مكونات المشروع :

تشتمل خطة التنمية المقترحة على الاتى:

١- ملعب جولف على المستوى العالمى (١٨ حفرة) على مساحة ٤٨٠٠٠٠ متر مربع

٢- مبانى مركزية:

- المبنى الرئيسى ويشتمل على الادارة المركزية والاستقبال ومسالون وغرف صغيرة لرجال الأعمال والاجتماعات ومحلات تجارية .

- مجمع مطاعم وكافتريات

- كازينو

- حمام سباحة ملحق به بار وتراسات

٣- الفندق :

ويتكون من ١٥٠ غرفة ممكن زيادتها الى ٢٠٠ غرفة أو أكثر .

٤- قرية العاملین

وحدات لاسكان من ١٥٠ - ٢٠٠ من عائلات العمال وجامع صغير وورشنة حرف تقليدية ومطعم اسماك وإسطبل خيل .

٥- موقف على الشاطئ ومنطقة مرافق وتتضمن :

- وحدة معالجة مجارى

- محولات ومولدات

- مناطق واسعة للتخزين

وتقدر تكلفة المشروع بحوالى ٢٢مليون دولار امريكى .

