

مركز الدراسات التخطيطية و المعمارية - جميع الحقوق محفوظة
Center of Planning and Architecture Studies :: All rights reserved.
www.cpas.com

كلام البنائي

الثمن ٥٠ قرشا

ALAM AL BENA

العدد الثاني عشر يوليو ١٩٨١ م رمضان ١٤٠١ هـ



اطلب الملحق



عالم البناء

مجلة شهرية متخصصة

تصديها جمعية إحياء التراث
التخطيطي والمعماري مركز
الدراسات التخطيطية والمعمارية

السنة الأولى - العدد الثاني عشر
يوليو ١٩٨١ م • رمضان ١٤٠١ هـ

رئيس التحرير

دكتور عبد الباقي إبراهيم

مساعد رئيس التحرير

دكتور حازم إبراهيم

حسين أباطة

مدير التحرير

سامر المنصفي

مساعد مدير التحرير

مسمية سعد الدين

مندوبو المجلة

كامل قسطلي - جنه - السورية
اسماعيل قسه - الشام - السورية
محمد البلعي - تونس
عبد العزيز الحداد - الكويت

سعر الصفحة	الأشراك السنوي
مصر ٥٠ قرناً	٥٠٠ قرناً
السودان ٥٠ قرناً	٩٠٠ قرناً
الأردن ٥٠٠ فلس	٧٠٥ دينار
العراق ٥٠٠ فلس	٧٠٥ دينار
الكويت ٧٥٠ فلس	٩٠٥ دينار
السعودية ٩ ريالاً	١١٠ ريال
سوريا ١٠ لوت	١٣٠ لوت
لبنان ١٠ لوت	١٣٠ لوت
المغرب العربي ٣ دولارات	٣٦ دولار
أوروبا ٥ دولارات	٦٢ دولار
الأفريقيين ٦ دولار	٦٢ دولار

نصفه مصاريف البريد

العنوان ١٤ شارع السكي مشية الكبرى
مصر الجديدة - القاهرة - جمهورية مصر العربية
تليفون ٩٠٣٣٧٧ - ٩٠٣٨١٣
تلكس C.P.A.S.U.N. ٩٣٢٤٣

الإفتاحية

سأل احد الزملاء والحق في السؤال عما اذا كانت المجلة تنتقل دعما من أي جهة في الداخل أو الخارج .. ومع الإشارة المستمرة على صفحات هذه المجلة الى انها تصدر بالتعمول الذاتي لمركز الدراسات التخطيطية والمعمارية .. الا ان البعض مع استمرار صدور المجلة بهذه الصورة الرافية تحديرا واخراجا وطباعة لا يزال يعتقد انه لا يمكن لانسان هذا الزمان ان يقوم بهذا العمل الكبير ويستمر فيه الا اذا كان مدعما ... وهذا الاعتقاد السائد عند الكثيرين ويؤيد في ثققتنا بأنفسنا .. وبشرة الجهد الذي نقوم به وبالتضحية التي نقدمها عن طيب خاطر .. الامر الذي يصعب القيام به نظرا لضخامة الجهد وعظم التضحية ..

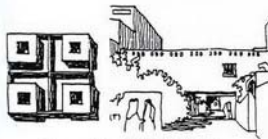
وكانت الاجابة على هذا الزميل .. وبكل هدوء .. تأكيدا مكررا ان المجلة لا تنتقل أي دعم من احد الا من الله سبحانه وتعالى .. ثم من جهد العاملين في المجلة .. والتعميل الذاتي للمركز ..

ولازال التساؤل يتردد عند البعض .. عن مدى هذه التضحية من الجهد والمال والاجابة على ذلك هذا الاستمرار في الرسالة حتى اخر نوره من الجهد وحلقه من المال .. وعندئذ تكون قد ادبنا الرسالة على اكمل وجه .. والله على ذلك شهيد ان المورد المالي الوحيد للمجلة التي لا تعتمد على الدعم المالي من أحد هو دخل الاعلان في العلام الاول والاشتراكات المكملة لذلك ..

واذا كان اصدار هذا العمل الكبير بدأ بالمجهود الخاص لمركز الدراسات التخطيطية والمعمارية الا انه في النهاية عمل لجميع المهتمين بعالم البناء واذا كان الجهد البشري له حدود يقف عندها الا ان الاستمرار يتحقق بالمشاركة الجماعية لكل المهتمين بعالم البناء .. المشاركة بكل الجهد الذي يساعد على زيادة الموارد المالية للمجلة لتجنب الخسارة المستمرة التي يتحملها المركز شهريا ..

الدعوة لكل من له القدرة على الدعم المالي أو المعنوي .. فالمجلة أصبحت بتكا لكل المهتمين بعالم البناء .. وان توقف صورها يرتبط بتوقف الجهد والدعم من كل القراء .. في كل اتجاه .. لدى المعتنين .. لدى المسؤولين .. لدى كل من عنده القدرة على العطاء ..

ومركز الدراسات التخطيطية والمعمارية من جهته بوجه كل دخله وكل جهده لدعم المجلة الذي استمر عاما من الزمان .. بكل الحب .. بكل الرضا .. وكل الاجتهاد .. وتنتظر المشاركة من الجميع .. حتى لا تتوقف العجلة بعد ان دارت بكل قوتها .. على طريق الخير



من اظهار القيم الاسلامية في المعمار من ١٦



شخصية العدد مهندس مصطفى شوقي من ١٥

صفحة

- ٥٠ فكرة
- ٣٥ اختيار البناء
- ٣٦ اختيار مهندس البناء
- ٣٨ صورا وتخطيط
- ١٤ شخصية العدد في المعمار والتخطيط
- ١٥ اظهار القيم الاسلامية في المعمار والتخطيط
- ١٦ من التشريعات المعمارية
- ٢٠ (المسابقات المعمارية هل تؤدي اهدافها ؟)
- ٢١ سوق البناء
- ٢٢ نظام الانشاء باستعمال التداث المنزلة
- ٢٤ الفرنسية
- ٣٥ مستشاره الفني والتقني
- ٣٦ استعمالها بتلك
- ٣٨ لتواصل معمارية
- ٣٩ من ركن الاسلامي
- ٤٠ عن الفن المعاصر
- ٤١ شباب البناء ومشروعات الطلبة
- ٤٤ بريد القراء
- ٤٤ كتاب العدد
- ٤٤ رسالة العدد
- ٤٦ القسم الجغرافي



دكتور عبد الهال ابراهيم

القيم المعمارية للعمارة المعاصرة ... هذا باب يحفره المركز وأن شاء الله سوف يدخله .. ولكننا نرجو أن يتسع هذا الباب ليرم منه المشرات والمئات ...

وحتى نجيب عن بعض التساؤلات التي قد تطرأ من هذه الفكرة بالتسبب لتوسيع الدراسات والبحوث أو التوسيع العمل المعماري أو المشروع للتخطيط ... فأنتنا هنا لا ندعو للمعودة إلى الوراء ... بقدر ما ندعو إلى التقدم للمستقبل مع تأكيد الرابطة الحضارية بين الماضي والمستقبل ...

لنا هنا لا ندعو إلى التخلي عن العنصر المعماري ولكن إلى التقدم والابتعاد عما .. ماديا ومعنويا .. في صورة متوازنة كأمة وسطا ...

فالدراسات والبحوث التي تقدم للجائز لا بد وأن ترقى للمستقبل واضحا من واقع الخلفية الحضارية ... فهي أن ليست دراسات تاريخية أو بحوث أثرية .. بقدر ما هي نظريات تقدمية في أسلوب تأصيل العمارة الإسلامية المعاصرة ..

بوعنوية الدراسات والبحوث سوف نتحدثها شروط المسابقة سواء في أسس تصميم المباني العامة أو السكنية بأنواعها الشعبية والمتوسطة والفخورة ...

أو في أسس التصميم الحضري للمناطق الجديدة أو تطوير المناطق القديمة .. أو في تطوير شروط البناء ... أو في تطوير مواد وطرق الإنشاء أو تطوير المعايير التخطيطية وتنظيم المدن كل ذلك عما يخدم هدف الجائزة ..

أما بالتسبب للمنتجات المعمارية التي قد تقدم للجائز فهي المباني التي تم تصميمها وتنفيذها وتحمل في تصميمها قيم العمارة الإسلامية شكلا ومضمونا معا ..

وتنضج المفهوم بالتسبب للدراسات والبحوث التي تقدم للجائز لا بد وأن ترقى للمستقبل واضحا من واقع الخلفية الحضارية ... فهي أن ليست دراسات تاريخية أو بحوث أثرية .. بقدر ما هي نظريات تقدمية في أسلوب تأصيل العمارة الإسلامية المعاصرة ..

بوعنوية الدراسات والبحوث سوف نتحدثها شروط المسابقة سواء في أسس تصميم المباني العامة أو السكنية بأنواعها الشعبية والمتوسطة والفخورة ...

أو في أسس التصميم الحضري للمناطق الجديدة أو تطوير المناطق القديمة .. أو في تطوير شروط البناء ... أو في تطوير مواد وطرق الإنشاء أو تطوير المعايير التخطيطية وتنظيم المدن كل ذلك عما يخدم هدف الجائزة ..

أما بالتسبب للمنتجات المعمارية التي قد تقدم للجائز فهي المباني التي تم تصميمها وتنفيذها وتحمل في تصميمها قيم العمارة الإسلامية شكلا ومضمونا معا ..

وتنضج المفهوم بالتسبب للدراسات والبحوث التي تقدم للجائز لا بد وأن ترقى للمستقبل واضحا من واقع الخلفية الحضارية ... فهي أن ليست دراسات تاريخية أو بحوث أثرية .. بقدر ما هي نظريات تقدمية في أسلوب تأصيل العمارة الإسلامية المعاصرة ..

بوعنوية الدراسات والبحوث سوف نتحدثها شروط المسابقة سواء في أسس تصميم المباني العامة أو السكنية بأنواعها الشعبية والمتوسطة والفخورة ...

أو في أسس التصميم الحضري للمناطق الجديدة أو تطوير المناطق القديمة .. أو في تطوير شروط البناء ... أو في تطوير مواد وطرق الإنشاء أو تطوير المعايير التخطيطية وتنظيم المدن كل ذلك عما يخدم هدف الجائزة ..

أما بالتسبب للمنتجات المعمارية التي قد تقدم للجائز فهي المباني التي تم تصميمها وتنفيذها وتحمل في تصميمها قيم العمارة الإسلامية شكلا ومضمونا معا ..

وتنضج المفهوم بالتسبب للدراسات والبحوث التي تقدم للجائز لا بد وأن ترقى للمستقبل واضحا من واقع الخلفية الحضارية ... فهي أن ليست دراسات تاريخية أو بحوث أثرية .. بقدر ما هي نظريات تقدمية في أسلوب تأصيل العمارة الإسلامية المعاصرة ..

بوعنوية الدراسات والبحوث سوف نتحدثها شروط المسابقة سواء في أسس تصميم المباني العامة أو السكنية بأنواعها الشعبية والمتوسطة والفخورة ...

أو في أسس التصميم الحضري للمناطق الجديدة أو تطوير المناطق القديمة .. أو في تطوير شروط البناء ... أو في تطوير مواد وطرق الإنشاء أو تطوير المعايير التخطيطية وتنظيم المدن كل ذلك عما يخدم هدف الجائزة ..

أما بالتسبب للمنتجات المعمارية التي قد تقدم للجائز فهي المباني التي تم تصميمها وتنفيذها وتحمل في تصميمها قيم العمارة الإسلامية شكلا ومضمونا معا ..

متى يعلن عن جائزة للعمارة الإسلامية



كبار المهتمين بتأصيل العمارة الإسلامية في العالم العربي . ويقوم المركز بدوره المنظم للجائز ... التي تنظم اجتماعات اللجنة العليا وتنفذ قراراتها ... ونقدم اقتراحاتها بشأن شروط المسابقة وأسس التصميم في ثلاث محالات هي :-

أ - جائزة العمارة الإسلامية للدراسات والبحوث العلمية .

ب - جائزة العمارة الإسلامية في المنشآت المعمارية .

ج - جائزة العمارة الإسلامية في المشروعات التخطيطية .

ومن هذا المنطلق يمكن البدء في الإعداد للاعلان عن المسابقة في المجالات الثلاثة إن بنور لها التمويل اللازم سواء من الميزانية الخاصة بالمركز أو من التبرعات التي تجمع لتنفيذ هذه الفكرة بحيث يوضع لها حساب خاص يتم الصرف منه على هذا العمل الكبير ..

ويبقى أمانا خابرين بالتسبب لتطابق هذه الجائز ... هل نعلن على النطاق الإسلامي أو النطاق العربي أو النطاق المحلي لمصر أو لأي دولة أخرى ... والخيار هنا يعتمد في حجب التمويل الذي يمكن توفيره لهذا العمل ...

فإذا لم يتوفر التمويل المناسب لاشهار الجائزة على المستوى الإسلامي سوف تقتصر على العالم العربي ... وإذا لم يتوفر التمويل الذي يسمح

بإشهار الجائزة على المستوى العربي سوف يقتصر على النطاق المحلي في مصر ... والمعهم أمانا هو أن نبدأ الجائز من أي مستوى .. المعهم أن نتحرك الأفكار

وتتحقق المنشآت ... وتنفذ التوصيات .. ومركز الدراسات التخطيطية والمعمارية ... بالترغم من كل أصابته في إصدار المصلحة أو سلسلة الكتب التي بدأ في تأليفها ...

والدورات التدريبية التي ينظمها ... يضع نفسه في أول الصف في طابور العمل ... وقد أعلن نفسه سعيدا في آخر الصف إذا سبقه غيره إلى أول الصف المعهم أن نعمل ...

وهذه الفكرة نطرحها لكل العاملين أو المهتمين بعالم البناء الحضاري أو المساهمة مفتوحة للجميع من كل التخصصات ومن كل المستويات ... المساهمة بالكتابة ... المساهمة بالعمل ... ثم المساهمة بالمال ...

وكل قدر مساهمته ... هذه فكرة نطرحها ... ونتمنى في سبيلها مقصود - إن شاء الله - لكننا لا نود أن نسير منفردين ... حتى لا نضل ...

لكننا نود أن نسير جماعه كالتعاون المحروس في سبيل فكرة واحدة هي تأصيل

هذه أمية طالما تمنينها ودعونا لها ... ولكن سبقنا إليها غيرنا .. في مواقع أخرى وفي دول أخرى ... كنا أجدى وأجدر منهم بها ... ولكنهم كانوا أسرع وأقدر منا لها ...

الهدف من هذه الجائزة هو تشجيع العمل على تأصيل العمارة الإسلامية المعاصرة وربطها بجنوبها الحضارية ... بالبحث والدراسة ... بالكلمة والمناقشة ... بالعمل المعماري المتجدد ... وهي ليست جائزة مالية بقدر ما هي مناسبة يجمع فيها المعماريون والمعلمون لمراجعة منجزاتهم وتقويم أعمالهم ...

وإثراء معارفهم ... مناسبة يظهر فيها المعماري العربي المسلم قدرته على العطاء والتجديد ...

والإسهال لهذه الجائزة أمانا في جميع المحالات ... وحتى في العمارة الإسلامية ... كذلك التي تنظمها مؤسسة صدر الدين اغاخان ... وتنقلها من جامعة

هارفارد بأمريكا مقرا لها ... فهناك لجنة عليا خاصة بالجائزة اختارهم صاحب الفكرة من العلماء والمفكرين وغير المسلمين ... وهناك سكرتاريه خاصة تنظم

اجتماعات هذه اللجنة وتنفذ قراراتها التي يوافق عليها صاحب الفكرة والذي رصد لها خمسة ملايين دولار ... يتفق من إصابتها على تمويل كرسى للعمارة الإسلامية

بجامعة هارفارد .. وعلى عقد الندوات وإصدار الكتب والمقالات ... ثم على منح الجوائز لأصحاب الأعمال

الفنية التي يقدم بها أصحاب الإبداع لتنظيم الجائزة والتي تتحقق منها المتدربون المنخصصون ... ثم يعلن عنها في كل أرجاء العالم لنشرها في كل المجالات المعمارية وتشير إليها كل صحف العالم ... ومعظم

المعماريون المسلمون هم آخر من يعلم بهذا النشاط الجارف ... لابد لهم من صيحة قوية ترجمهم إلى أصواتهم وحضارتهم ... صيحة يسمعا المختصون ... والمسؤولون معا ...

طالما تكررت هذه الأمية عند العديد من العرب المهتمين بأبحاث التراث الإسلامي في العمارة المعاصرة ... ولكن الفكرة لا تزال في الأمان ... ننظر العمل الجاد ... ونحن هنا .. نرجو أن تكون من

السابقين إلى الخبر ... لنا هنا نبدأ في وضع الخطوات التنفيذية للاعلان عن هذه الجائزة لتصدر عن مركز الدراسات التخطيطية والمعمارية ... كمؤسسة خاصة

مضيفة بهذا الجهد آخر التي إنجازته السابقة ... متمسلا مزيدا من الأبحاث العلمية والتنظيمية والإدارية ومعطيا

مثلا للجهود المستمرة والإنجاز العملي الذي لم يتوصل إليه حتى الجهات الرسمية ...

لقد بدأ المركز في تشكيل اللجنة العليا للجائز من

لقد بدأ المركز في تشكيل اللجنة العليا للجائز من

لقد بدأ المركز في تشكيل اللجنة العليا للجائز من

لقد بدأ المركز في تشكيل اللجنة العليا للجائز من

لقد بدأ المركز في تشكيل اللجنة العليا للجائز من

لقد بدأ المركز في تشكيل اللجنة العليا للجائز من

لقد بدأ المركز في تشكيل اللجنة العليا للجائز من

لقد بدأ المركز في تشكيل اللجنة العليا للجائز من

لقد بدأ المركز في تشكيل اللجنة العليا للجائز من

أخبار البناء

مصر :

تقوم الشركة الوطنية للاسكان بالاعداد لعدد كبير من المشروعات السكنية والسياحية ومن المتوقع أن تقوم بتكوين شركة خاصة بمجموعة من الفنادق لتقومها في مصر منها فندق سيقام على أرض تبلغ مساحتها 6000 متر مربع بشارع العروبة ويتكون للفندق من ثمانية ادوار تدره شركة ميدان والفندق، يحتمل أن يتسع لحوالي 100 غرفة . هذا بالإضافة الى فندق آخر في الاقصر وثالث بأسوان وافتتح الشركة بثلاث مجالات جديدة للاستثمار في مجال التعمير .

بدأت محافظة القاهرة الاعداد لدراسة تطوير وتنمية منطقة الجالية بمساحة 220 فدان وذلك بالتعاون مع البنك الدولي للتنمية والتعمير وسوف تبدأ المرحلة على مساحة 22 فدان في المرحلة الاولى لمحاولة تطوير المباني القائمة أو استبدالها وتوفير الخدمات والمرافق العامة مع المحافظة على التراث الحضاري لهذه المنطقة ضمن برنامج اليونسكو الذي اعد به المحسوس للمحافظة على القاهرة الاسلامية .

يتم الآن العمل في التشاء اكبر فندق سياحي بمدينة الاسماعيلية على طرف جزيرة القوسان ومطلة مباشرة على مياه بحيرة التمساح . حجم الفندق 200 غرفة واتفق عليه 8 مليون جنيه مصري وهو يغطي ارضا تجاور مبنى هيئة قناة السويس ويقوم المكتب الاستشاري للمقاولين العرب بالارشاف على التشاء الفندقي .

انتهت الشركات الاستشارية الفرنسية من اعداد التخطيط الاقليمي لمنطقة ساحل البحر الاحمر وفي هذا الاطار تم تحديد المواقع الصالحة للاشياء السياحية توطئة للبدء في حملة ترويجية لاقامة سلسلة من المشروعات السياحية عليها .

ظهرت نتيجة مسابقة لوزارة التعمير والسكان بأرض المعارض بمدينة نصر وعلى مساحه 200.200م² وقد فاز بالجائزة الاولى مجموعة المهندسين حامد فهمي وعمر نعمان وبالجائزة الثانية مجموعة المهندسين فاروق الجوهري ود. عبد المحسن براده . وبالجائزة الثالثة مركز الدراسات التخطيطية والمعمارية .

اجتمع السيد وزير السياحة والسيد محافظ الاسكندرية مع مستشاريهام لمانفة المشروع المقدم للفندق الجديد التزم اقامته على الموقع الحالي لفندق سان استيفانو في الاسكندرية والمساحة الكلية للموقع 1900 متر مربع ويضمن المشروع فندق سعته 100 غرفة مع برج من 80 وحده مفروشة صفيه تنتع

بخدمه الفندق وأمام الفندق مرس لليخوت مع الراجات على البحر الابيض وحلقة مقترح مركز تجارى كبير ومركز ترفيهي مكون من مسرح ومركز، استعمله للعرض السينمائي والجمعاعات الكبيرة في المؤتمرات . وذلك لابتكالم مع المرافق الخاصة بالمؤتمرات . ومن المتوقع إضافة استثمارات اخرى مكلمه مثل برج سكنى أو سكنى ادارى وذلك تبعاً لما تسفر عنه دراسة الجدوى الاقتصادية الفنية للمشروع ...

بدأ مشروع تطوير منطقة المساجد في الاسكندرية يدخل مراحله التنفيذية بدأ من التشاء شركة خاصة بتطوير الموقع تشارك فيها المحافظة مع شركة المعمورة للاسكان والتعمير أو تتولاها شركة المعمورة بفردها .. كما تم تشكيل لجنة استشارية من ذوي الاختصاصات المختلفة والمتنئين للجهات المرتبطة بتطوير المشروع وذلك لدفع المشروع في مراحله التصميمية الاولى قبل طرحه في مناقصة عامه ...

تم توقيع عقد قرض تمويل لنشاء 1220 وحدة سكنية كمرحلة اولى لمدينة الصالحة الجديدة بين شركة المقاولون العرب وبنك التعمير والاسكان وبنك المشروع على اثناء الجمع الزراعى الصناعى المتكامل على مساحه 50 الف فدان والذى تقوم الشركة بتنفيذه حالياً ويتبع 16 فدان فرسة عدد كما يوفر السكن 20 ألف نسمة ويغطي عائدا قدره 70 مليون جنيه من المنتجات والحاصلات الزراعية سنويا .

في اطار المشاريع الخاصة بتعمير سيناء الشمالية يجرى حالياً العمل فى تنفيذ المرحلة الثانية من خط مياه القنطرة/ بير العبد وهو بطول 80 كم وكانت المرحلة الاولى بطول 20كم قد انتهت . هذا وتبلغ تكلفة المشروع مليون جنيه ، وعن الاحياء الجديدة ... يجرى حالياً العمل على تشاء على المساحات بالعربى ويضم المشروع عددا من مباني الخدمات والمرافق بتكلفة قريبا 3,5 مليون جنيه ، كما يجرى الاعداد لتنفيذ حى آخر جديد ببر العبد يضم مباني للخدمات والمرافق بتكلفة قريبا 2,5 مليون جنيه وتقوم شركة المقاولون العرب بتنفيذ هذه المشاريع .

في الفترة من 13 - 24 يونيه 1981 عقدت جمعية التخطيط دورة تدريبية بمقر جمعية المهندسين تحت عنوان أساليب التشاء المدن الجديدة ، وقد شملت الدورة محاضرات فى موضوعات مختلفة وكذلك مناقشات مفتوحة ، وذلك علاوة على زيارات ميدانية لمشروعات التعمير الجديدة فى كل من مدينة العاشر من رمضان ومدينة 15 مايو ومدينة 6 أكتوبر . وجهه ذلك فيصل الاسلامى الدعوة الى المكاتب الاستشارية المحلية والعالمية لتقديم سابعة أعمالها للتنسجيل فى مشروع مبنى ادارى يعظم البنك اقامته على أرض الكائنة بشارع المنصورة بالدراسة وعلى

ضوء تقيم سابعة الاعمال من المقرر أن توجه الدعوة لعدد محدود من المكاتب الاستشارية لدخول المسابقة المعمارية الخاصة بهذا المشروع .

وجهت الشركة الوطنية للاسكان للقطات المهنية الدعوة الى المكاتب الاستشارية المحلية والعالمية لتقديم سابعة اعمالها للتنسجيل فى مشروعات الفنادق التى تتعمز الشركة القيام بها ، وسيكون باكورة هذه الاعمال فندق العروبة بمصر الجديدة . وعلى ضوء سابعة الاعمال من المقرر أن توجه الدعوة لمعدد من المكاتب الاستشارية لدخول المسابقة المعمارية الخاصة بهذا المشروع .

وجهت الشركة المصرية السعودية للفنادق الدعوة الى المكاتب الاستشارية لتقديم سابعة أعمالها للتنسجيل فى مشروع الاسكان الفاخر على النيل الذى ستقوم به الشركة ، وسوف تختار الشركة عددا محدودا من المكاتب المتقدمة لدعوتها فى مسابقة معمارية مغلقة لاعداد تصمصومات هذا المشروع .

عمان :

تم نشر التفاصيل الخاصة بالمشروع الفائز فى مسابقة تشاء القرية التجارية فى مدينة رابى بالقرب من مسقط . ويضم المشروع جزء من مركز الاعمال بالمدينة ويقع بالقرب من المقر الرئيس لمبنى البنك المركزى العمالى . وقد حصل المشروع المقدم من كل من جيفرسون شيود وايوب أوجتا (شركة بريطانية عمالية) على جائزة هذا المشروع الذى ينتظر أن يبدأ تنفيذه فى منتصف عام 1982 . ويتكون المشروع من 14 دوراً مقامة فوق قاعدة بكامل مساحة الارض التى تبلغ 2700 م² وتشمل قاعدة الدور الارضى والميزانين ، ويقع بالبروم جراج للسيارات . ويضم التصميم على توفير حوش داخلى للمبنى لتوفير الاضاءة الغير مباشرة . وسيتم تجهيل هذا الحوش بالنباتات وناغورة للمياه . كما ستستعمل الخرسانات الظاهرة والحجر الطبيعي لتشطيب الواجهات الخارجية للمبنى



دولة الإمارات

السعودية :

بدأ مصنع العبائي الجاهزة العظام بالمنطقة الصناعية بمدينة الدمام انتاجه من وحدات المباني ، ويستعمل المصنع نظاماً انجليزيًا متطوراً يسمح بمعدونة عالية في الاسماجة لمختلف احتياجات التصميم المعماري للمباني .

تم مؤخرا افتتاح فندق الكورنستال بأبو ظبي . وتبلغ سعة الفندق موزعين على ١٩ طورا ٤٥٥ غرفة ويحتوي مسي الفندق على قاعة اجتماعات سعة ١٠٠٠ شخص ، وحمام لتسباحة وملاعب للتنس . كما يحتوي الفندق الذي يقع على ساحل البحر فوق منطقة مرتفعة ٧٠ م على سطح البحر على نادي للتحديف ولرياضيات التزلج على الماء ملتقفا به رصيف سعة ١٠٠ قارب

أخبار مجتمع البناء

تونس :

أكمل لمشكلة المواصلات داخل المدن ، تقرر إعادة إنشاء وتشغيل خطوط المرور السطحي بمدن تونس الرئيسية . وذلك بعد استبعاد فكرة إنشاء مترو الأفاق بسبب ارتفاع منسوب المياه الجوفية مما يرفع من تكلفة الإنشاء والصيانة . وفي مدينة تونس سيتم اعتماد شبكة المرور السطحي كوسيلة رئيسية للمواصلات داخل المدينة ، وينتهي انشائها في عام ١٩٨٤ . وتشمل إنشاء ٣٠ كم طولي من الخطوط الحديدية تربط بين ضواحي مدينة تونس وقطب المدينة ، وتتكلف هذه الشبكة ٧٠ مليون دينار تونسي ويقوم على تنفيذها شركات المانية وتساوية فرنسية وتونسية ومن المخطط له أن يصل طول الشبكة عام ٢٠٠٠ إلى ٨٠ كم طولي لتغطية كافة احتياجات المدينة .



في إطار خطة خمسية لوزارة التعليم والتدريب المقرر إنشاء وتجهيز ٢٢٧ مدرسة جديدة بالإمارات وذلك بالإضافة إلى ٦٢ دار حضانة سعة ١٠٠ - ٢٠٠ طفل . وتشمل الخطة أيضا هدم ١٢٧ مدرسة قديمة ، وعمل ترميمات في ١٠٧ مدرسة قائمة تشمل المعامل والمكتبات وصالات الألعاب الرياضية ، وبناء ٢٧ مبنى جديد للخدمات التعليمية وتشمل منصف العلوم ومكتبة أطفال ونادي ثقافي ومعهد لغات ومعهد أهلل ومركز اعداد معلمين ، وذلك علاوة على ٢٢ مبنى جديد كمقر للادارات التعليمية المختلفة .

- أقام المهندس حسني السيد رئيس مجلس ادارة الشركة الوطنية للإسكان حفل خاص بتوزيع جوائز المسابقة المعمارية لمبنى برج المهندسين حضر الحفل السادة الفانزين ومدوبس البنوك والهبات المساهمة في الشركة كما حضرها المهندس عثمان احمد عثمان نقيب المهندسين المصريين . وبعد الحفل انتقل المدعوون الى صالة عرض المشروعات بالشركة لمناقشة المشروعات الفائزة .
- في حفل توزيع جوائز الفانزين في مسابقة برج المهندسين قدم المهندس مصطفى شوقي وصلاح زبون وهم اصحاب المكتب الفائز أنجائهم المهندسون احمد زبون وعلي شوقي ومحمود شوقي وزملائهم من اعضاء المكتب . وقد قاموا بأعداد تصميمات المسابقة تحت الاشراف العام للمكتب .
- من الطريف ان يهتم كل من الدكتور سيد كريم ونجله المهندس الدكتور ابراهيم كريم بالبحث عن بعض العتافار الكونية التي استنبطوها من العماره الفرعونيه والتي لاتزال على مايبندو زآخره بالإسرا ر .
- نظم نادي روتاري المعماري رحله الى البرازيل والأرجنتين سافر معهم فيها المهندس صلاح زبون لثيابه المعالم في هذه الدول ... وهذا الموضوع يوحى بضرورة تنظيم رحلات لثيابه المشروعات المعماريه الهامه في اوربا وامريكا ... وهذه احدى السباجات العمليه الترفييهه التي ينظرفها العديد من المعماريين في مصر والعالم العربي .
- قرر مجلس قسم العماره بجامعة عين شمس ان يولي الدكتور رأفت الزبيبي الأستاذ المساعد بالقسم الاشراف على الدراسات العليا في تخطيط المدن والتنسيق بين المحاضرين مع هذا العلم بأن هذا البرنامج يبدأ من العام الدراسي ١٩٨٢/١٩٨٢ .
- ناقشت لجنة العماره بالمجلس الاعلى للثقافه موضوع مجله « عالم البناء » ومدى الدعم الذي يمكن ان يقدمه المجلس للمجله هذا في الوقت التي يتقدم فيه بنفس الطلب المهندس ابراهيم نجيب بصفته رئيسا لجمعية المهندسين المعماريين .



السودان :

تم ترسيمة عقد تصميم ونوربد وإنشاء محطة قوى كهربائية قدره ٤٠ ميجاوات في مدينة الخرطوم وينظر أن ينتهي المشروع الذي يتكلف ٢٢ مليون جنيه استرليني في عام ١٩٨٢ .



بدء تنفيذ المرحلة الأولى من مشروع مترو أنفاق القاهرة ... توقيع عقد تنفيذ المشروع بخبرة مشتركة بين بيوت الخبرة الفرنسية والمصرية

مشروع مترو الانفاق في سطور

يربط بين خطي حلوان والمعطية في المسافة من باب النوق الى ميدان رمسيس عند محطة كوبري التيمون بطول ١١٠ كيلو متر

- * يشمل المشروع إنشاء خمس محطات تحت الأرض .
- * تبلغ التكلفة الاجمالية للمشروع ٢١٠ مليون جنيه .

ينفذ خلال خمس سنوات .
ينفذ المشروع شركة مصرية فرنسية مشتركة .
بعد المشروع الاول في القاهرة الاهليق والمعتم العربي والثالث في اسيا .

وسيلة نقل عالية الكفاءة تبلغ ٣٠ ألف راكب في الساعة سترداد الى ٦٠ ألف في الساعة .
توفير الاستعدادات الكاملة للمشروع عن طريق توقيع الاتفاق بين الحكومتين المصرية والفرنسية تضمن تمويل المشروع في بروتوكول التعاون الاقتصادي بين البلدين

* تم اعداد الدراسات التفصيلية لضمان سلامة المرافق وسلامة المنشآت التي ستعرض مسار المشروع .

* كل المنشآت التي ستعرض للهدم لن تتهدى ٨٠ وحدة سكنية سيتم البناء بدل لها للتوافيق أثناء تنفيذ الانفاق بطول ١١٠ كم سيقذف كوبرية خط العرج بحيث يمكن تشغيل ربط خط العرج الانفاق عند هزتها مما يمكن معه تشغيل خط واحد من حلوان العرج بطول ١٢ كم ككلمة سيعه عاليه الكفاءة

تايمت الاوساط الهندسية والجماعية في القاهرة باهتمام بالغ توقيع عقد تنفيذ انفاق القاهرة في مرحلته الاولى والذي جاء تنويها لتعمل طويل ودراسات متكاملة قامت بها وزارة النقل لتضمن للمشروع التمويل الكامل المتناظر للاعداد الكاف للدراسات بالاشتراك مع اكبر بيوت الخبرة العالميه .

وقد شهد المهندس سليمان متولى وزير النقل والمواصلات والنقل البحري توقيع عقد إنشاء الجزء الاوسط لتتطو الألتيس لمشروع انفاق القاهرة الذي يربط بين خطي حلوان والمعطية في المسافة من باب النوق الى ميدان رمسيس عند محطة كوبري التيمون بطول ١١٠ كيلو متر والذي يشمل أيضا إنشاء خمس محطات تحت سطح الأرض في اسماعيل اباظه والتخير ٢١ و بوليو وهازي ورمسيس ... ونقدر تكاليف المشروع الاجماليه بـ ٢١٠ مليون جنيه وينفذ خلال خمس سنوات ويقوم بتنفيذ المشروع شركة مشتركة بين المقاولين العرب ومجموعة شركات فرنسية متخصصة وهي التي رعى عليها عطاء تنفيذ المشروع الذي اشهر في مناصفه عالميه ...

مصر الاولى في افريقيا والعالم العربي والثالثة في اسيا التي تقوم باتشاء مترو الانفاق بها

جاء مشروع مترو الانفاق لينتج مشروعات وزارة النقل الهامه والتي قطعت شوطا بعيدا في قن السلام الذي حققه السيد الرئيس ويتفليذ هذا المشروع تكفل مصر في اعداد التول التي نشأت الانفاق بها كوسيلة هامه لحل مشاكل انتقال الجماهير بها وتصبح مصر هي الدوله الاولى في افريقيا والعالم العربي والثالثة في اسيا . بعد اليابان وهونغ كونج التي تقوم باتشاء مترو الانفاق بها كما ان تنفيذ هذه المرحلة والتي تتماثل في مد خط سكة حديد حلوان باب النوق الى ميدان رمسيس توفيه اربطه بطول كوبري التيمون/ العرج وتشغيله كخط واحد وسوف يحقق ايجاد وسيطه نقل سيعه عاليه الكفاءة تبلغ ٣٠ ألف راكب في الساعة وسوف تزداد على مراحل لتصل الى ٦٠ ألف راكب في الساعة الامر الذي سوف يخفف من ازمة النقل والمرور ليعبر شارع رمسيس وميدان التحرير والتي يعمل عليها حاليا ٣٠ خط اتوبوس بخلاف خطوط الترام التي سوف يستغني عنها بشارع الجلاء كما ان الوصول الى ٢١ بوليو سوف يخفف من حركة السيارات الخاصه لتتوصل لمنطقة وسط المدينة وبالتالي من مشكلته مساحات الانتظار سيارات

عالم البناء

مشكلته القاهرة وانتقل فيها حلًا جديدًا بمشيشة الله . ولقدنا كبيرة في شركة المقاولون العرب وفي المجموعة الكبيرة الخيرية في مثل هذا النوع من الاعمال مجموعة الشركات الفرنسية . يعطينا الاطمئنان الكامل على ان هذا المشروع سوف ينفذ على المستوى الفني الكامل وفي الصبر وقت ممكن وبأقل مناسبات ممكنة وتنتقل الي يده العمل في ارب وقت والتي انتهائه وانتقل جميعا بمشيشة انه بان نضعه في خدمة جماهير القاهرة .

وتحدث السيد الوزير محافظ

القاهرة سعد مأمون قال :

السيد وانا اتمنى ١٠ ملايين من مواطني القاهرة لتدده في تنفيذ هذا المشروع في عام ١٩٨١ ونحن اول عاصمة لدولة في افريقيا تبدا في البناء مثل هذا المشروع

وتحدث المهندس حسين عثمان رئيس شركة المقاولون العرب - عثمان أحمد عثمان - قال

بعضنا ان التفت بحضرتكم في هذا اليوم المبارك لتوقع العقد الخاص بتنفيذ مشروع عمرو الخلق القاهرة . هذا المشروع الغرض الهام الذي يأتى فيأيد مصر الرشيدة جهدا كبيرا من اجل وضعه موضع التنفيذ بهدف حل مشكلة المرور في العاصمة وتخفيف الازعاج عن الجماهير واستثمار اوقاتهم من اجل العمل والانتاج . وقد طرقت عدة تنفيذ هذا المشروع الكثير في مناقصة عالمية وتمتلكه كل العديد من الشركات العالمية والمحلية ولما عطفه المقاولون العرب - عثمان أحمد عثمان وشركاه - بالتعاون مع مجموعة من الشركات الفرنسية المتخصصة NTIRA FIRA التراب ارب ٢٢٠ مليون جنيه .



المهندس سليمان متولى وزير النقل والمواصلات ، والسيد سعد مأمون محافظ القاهرة ، والمهندس عبد المنعم حمت رئيس هيئة سكك حديد مصر ، والمهندس كمال حمت وكيل أول وزارة النقل والمهندس مصطفى حسان نائب رئيس هيئة سكك حديد مصر بالجناب الأيسر ، وسفير فرنسا بالقاهرة والمهندس حسين عثمان رئيس المقاولون العرب وممثل مجموعة الشركات الفرنسية بالجناب اليمين في العلق الذي اقيم بوزارة النقل بمناسبة توقيع عقد عمرو الخلق القاهرة

٢٢٠ مليون جنية تكاليف المشروع

ويكتمل المشروع الى ثلاثة اجزاء الجزء الاول : من الحرج حتى كوبري التيمون بطول حوالي ١٣ ونصف كيلو متر وسيبر على نفس الشك السكة الحديد الثاني من كوبرية الخط وتنفيذ بعض الكباري عند التقاطعات لتأدية كفاءة التشغيل . الجزء الثاني : وهو الاجزاء التي ستقوم بتنفيذها من كوبري التيمون حتى السيدة زينب بطول حوالي ٤ كيلو مترات وهو عبارة عن نقل تحت سطح الارض سينت تنفيذ بطريقه الحفر المكشوف باستخدام أحدث الاساليب الضميمة واستخدام الساتر الخرسانية وحفر التربة لمنع الهزاجه وتأمين سلامة العقارات القائمة بجوار المشروع . ثم يتم تغطيته بسقف من الخرسانة المسلحة . والتلفي بعض ٢٢٥ متر وارتفاع ٧ متر ومسلوب سطح التلفي يتخلض عن مسلوب سطح الارض ب ٢٨٠ متر

يبلغ التيسيل اتماماً لهذا المشروع . واذ كان لنا ان نذكر في هذا المجال عن دقة الدراسة ان كل المنشآت التي تعرض لها هذا المشروع الكبير والوحدات السكنية التي سوف تقوم بالبناء يبدل لها الاجزاء ٨٠ وحدة أو مايقرب من عبارة كبيرة تستوعب كل الوحدات السكنية التي يتعرض لها المشروع في الوقت الذي سوف تنفذ فيه هذا التلفي وتنشئ من المحطات النهائية لتطهير خط حوانان بال تلفي لتكتمل فيه محطات التلفي الكهربائي ثم تنتقل بعد ذلك الى تأهيل وتعديل وتطوير الخط من كوبري التيمون حتى الحرج بحيث تنتهي فيه موائجا نهاية العمل في التلفي وبالتالي تعطى فرصة لتطبيق أو لتسار من الشمال لتجنب من حوانان حتى الحرج تيسير عليه خط واحد كهربائي بكفاءة كبيرة يحل

الخبرة المصرية والفرنسية مشتركة في تنفيذ المشروع

وقد شهد توقيع العقد السيد الوزير محافظ القاهرة سعد مأمون وسفير فرنسا بالقاهرة والمهندس كمال حمت وكيل أول وزارة النقل .. وتوقع العقد مجموعة شركات التر فراء عثمان وهي شركة مشتركة مصرية فرنسية فازت بالبناء الذي طرح في مناقصة عالمية وقد مثل الشركة المتفاد المهندس حسين عثمان رئيس مجلس إدارة المقاولون العرب - عثمان أحمد عثمان وشركاه - وممثلا الشركات الفرنسية . كما وقع العقد المهندس عبد المنعم حمت رئيس هيئة سكك حديد مصر والمهندس مصطفى كمال حسان نائب رئيس الهيئة

المشروع أمل قومي .. يحقق نتيجته الدراسات متكاملة .

وتحدث المهندس سليمان متولى وزير النقل والمواصلات بهذه المناسبة وأعرب عن مسداته بتوقيع عقد تنفيذ الاتفاق في مرحلته الأولى والذي جويء نتوججا لعمل طويل وأمل عريض بدأ منذ ١٩٦٩ كانت آخرها قيام أحد بيوت الخبرة الفرنسية بأعداد الدراسات والرسومات التفصيلية لهذا المشروع . ثم كان جهدا كبيرا شاركنا فيه وشاركنا فيه حكومة فرنسا في توقيع بروتوكول لتحويل هذا المشروع . ثم التفت خطوط تنفيذية بطرح المشروع في مناقصة عالمية . رست هذه المناقصة على شركة المقاولون العرب بالاتحاد مع مجموعة من الشركات الفرنسية لتنفيذ هذا المشروع . ونحن نستشير كل خبر بان هذا الموضوع اأخ من الدراسة كل العناية الواجبة ثم اجراءات اسناد العمل اخذ كل التجهد والعناية وادقة الواجبة . قامت بذلك هيئة عالمية المتعددية بكل معرفة وبكل خبرة وبكل افتدار ثم كان جهدا محافظا القاهرة معا وتعانها المستفي منعا بمشيشة الله لانه عمل قومي يخدم محافظة القاهرة اساسا ونذكر انه في أيام قليلة يمكن لتسديد محافظة القاهرة ان يستفيد فرار المشروع لتلمعة العامة وبذلك



المهندس سليمان متولى وزير النقل والمواصلات وسفير فرنسا بالقاهرة تاءه تبادل وتلق عرض المشروع

وزير النقل والمواصلات يصرح :

المشروع أمل قومي وجدندا لدراسته كل الجهود

المرحلة الأولى من المشروع تخفف أزمة المرور بعحور شارع رئيسي وميدان التحرير

١ - التطوير الجزئي لخط حلوان ويجرى تنفيذ الاتصال الآتية تنتهي جميعها في أوائل العام القادم ؛
٢ - تعديده الخطوط الحديدية والشبكية الهوائية ؛
٣ - كافة جميع المقارنات والدراسات عديدة كبارى عالية ولا منها يتم أربعة منها بمعدل واحد كل شهر قبل نهاية العام الحالي من بناء أسوار على الجانبين لعل مسار الخط معاً يمكن زيادة سرعة السير على وتجاهد عوامل الأمان ؛

٤ - شراء ٥٢ وحدة جديدة تم التعاقد على استيرادها من فرنسا ودرستها ٢٢ وحدة حتى الآن وبدأ تشغيلها من أول يونيو تستكمل قبل نهاية العام الحالي وبعد استكمال محطات تدوير الكهرباء الفرعية بما يسمح بتشغيل طائرات من ستة عيارات بدلاً من ثلاث عيارات حالياً وبقدرة تقاير ٤ دقائق وسوف ترتفع كفاءة تشغيل الخط إلى ٦ آلاف راكب حالياً إلى ٢٤ ألف راكب في الساعة في منتصف العام القادم ؛
٥ - تركيب أجهزة التحكم الآلي في حركة سير الطائرات بما يسمح للسائق بزيادة مسافات التوقف أمامه الأمر الذي يؤمن حركة سير الطائرات على الخط ضد الحوادث ؛
٦ - إنشاء الأقسام من الخط وفهو والتلف من السبيلتين ؛
٧ - ميدان رمسيس ؛

وهذه المرحلة من الخط الأقبسي هي التي سيتم تنفيذها والتي تم التعاقد عليها مع مجموعة شركات اتراخيرا عمان وهي شركة مشتركة مصرية فرنسية وهي التي رسا عليها التعاقد بعد الشراء لتنفيذ المشروع في مناصفة علمية ؛
وفي هذه المرحلة سوف يتم تنفيذ الاتصال الآتية :-

١ - تحويل كافة المرافق العامة من مياه ومجارى وخطوط وتليفونات وكهرباء من محطات السبيلتين ورمسيس بعيدا عن مسار الخط بعد أن تمت دراستها بالاتفاق مع الإمارات المختصة التابعة لمحافظة القاهرة ؛
٢ - تم دراسة تحويل حركة المرور بعيدا عن مسار التلحق بالانتداب مع المستعصين بمرارة المرور بورازة الداخلية ومحافظة القاهرة وسوف تراجع هذه الدراسة التلحق حسب الواقع التلحق لمنع اعاقه حركة المرور حتى لو اضطر الامر لاقامة كبارى ومقدمات مؤقتة بمرور الاستفاد بها بعد تنفيذ المشروع ؛
٣ - سيتم استخدام طريقة التطوير والتخطيط في إنشاء جسم التلحق في مساحات ضمن الطرق بما يضمن عدم التعرض لسلامة المباني على جانبي الطرق أثناء الإنشاء ؛
٤ - تم إنشاء خمس محطات تحت الأرض في هذه المسافة بين السبيلتين والتي يبلغ طولها ٢٢ كم وهي محطات استيعاب ابطقة ، والتخدير ، ١٦ ، يوليو ، وعراي ، ورمسيس وستكون هذه المحطات الخمسة ممتدة لجميع المرافق اللازمة للتنشيط تحت الأرض مع تزويدها بالمرمرات السبيلية لتوسيع الركب لتوقيع المقارنات دون مشقة ؛

تاليا : المرحلة الثانية من ١٩٨٥ ، ١٩٨٨ ؛
٥ - وفي هذه المرحلة سوف يتم استكمال خط بطي حلوان والمرج بطول ٢٢ كيلومتر مسير تحت شارع رمسيس وبعبر ميدان التحرير مع كبرية المرج وتطوير أجهزة تشغيل الخطين ليعلا بما كلفه نقل كهربائى مبيع بطول ٢٢ كيلومتر .

توفير التمويل الكامل للمشروع بالتفقد الاجنبي والمحلى لضمان استمرارية العمل به

أعدت الدراسات الكاملة لتوفير التمويل المستمر للمشروع حيث لم يكن من الممكن البدء في المشروع من بتوقف العمل فيه لأي سبب من الأسباب ...
لذلك تم الاتفاق بين الحكومتين المصرية والفرنسية لتضامن تمويل مشروع التلحق القاهري في بروكسل بالتعاون الاقتصادي بين البلدين ، وتم تمويل هذه المرحلة بالكامل وذلك لتجربة الذي سيمول بالتمويل الاجنبي وكذلك بالتدبير المحلي وهكذا تكون الوزارة قد أعدت للمشروع اعدادا كاملاً لمواجهة الابعاد وضمان البدء فيه والاستمرار بدون توقف .

خط الاتفاق الحضري الأول
ويعد بين شبرا الخيمة وبوالياي للكرور مارا بميدان رمسيس وخطه بطول حوالي ٢٢٢٢ كيلو متر .

خط الاتفاق الحضري الثاني
ويربط بين الدراسة واميدية مارا بميدان العتبة وغيرها التلحق عند كوبري أبو العلا الجديد بطول حره كيلو متر
كما قام بتدبير الخلية الفرنسية باعداد التصميمات والرسومات الخاصة بالخط الأقبسي والخط الأول وتطوير المواصلات واقدام كميات الاتصال وأصبح المشروع معدا للشهارة في مناصفة البدء في التنفيذ .
على ما أنشأ أثناء التلحق سيكون طبقة الحفر والتغطية باستخدام الحواطة الفرنسية السبيلية الصب الامر الذي ينتج في كثير من الدول بما لا يؤثر بشكل كبير على السبيل المرور أثناء إنشاء التلحق ودون أن يؤثر على سلامة المنشآت القائمة على جانبي التلحق .

وقد تم عرض نتيجة هذه الدراسات على اللجنة الزوارية للدراسات ووافقت عليها في جلستها بتاريخ ١٩٧٤/٢٢ كما قررت اللجنة الزوارية للاتفاق في جلستها بتاريخ ١٩٧٧/٥٢٢ ولجنة النقل والمواصلات بمجلس الشعب في ١٩٧٧/١٥ في ضمية تنفيذ مشروع مترو اتفاق القاهرة كما وافقت اللجان المختصة بالحزب الوطني بالمقارنات على تنفيذ المشروع في شهر يونيو ١٩٨٠ .

مراد تنفيذ شبكة مترو الاتفاق ؛
تحت من الدراسات مترو الاتقويه هو للخط الأقبسي - وسوف ينفذ هذا الخط على ثلاث مراحل :-
المرحلة الأولى من الآن حتى نهاية عام ١٩٨٤ ؛

ويبدأ التلحق من كوبري التيمون ثم يقطع شارع عراي وشارع ٢٦ يوليو لشارع ميت حتى التلحق ثم إلى شارع قصر العيني ويطبق شارع الفلكي وشارع سعد لثقلون حتى يصل إلى السبيلتين .

يزود المشروع بالتمهاده بمشقة إلى كل جزئي لمشكلة المواصلات داخل القاهرة حيث يبلغ طول الخط بئلق ١٠٠٠٠٠ راكب في الساعة في كل من اليتاحيين ؛
ويستغرق التنفيذ ٤ سنوات ويتم على مراحل كل مرحلة في حدود ٢٠٠ متر طولى لعدم اعاقه حركة المرور أثناء التنفيذ .
والجزء الثالث : من التلحق من السبيلتين حتى يتم حلوان بطول حوالي ٢١ كيلومتر متر على سطح الخط الحالي مع اقامة بعض الكبارى عند التقاطعات الهامة وأسوار على طول الخط من الجانبين .
واستطرد المهندس حسين عثمان :
وسيعنى في هذه المناسبة أن اعان امام حضراتكم أن ابناءه المقاولون العرب - عثمان أحمد عثمان وشركاه - سيبتكون أصغرى مدهم لاجاز هذا المشروع القومى الهام في موعده المحدد بأنهم اذ بالتعاون مع مجموعة الشركات الفرنسية المتخصصة مستعصين في ذلك يسابق خبراتنا وبخاصة نقل الشهد احمد حمدي الذي يعد من احدث المقاولين العرب المتخصصة في عصر السلام .

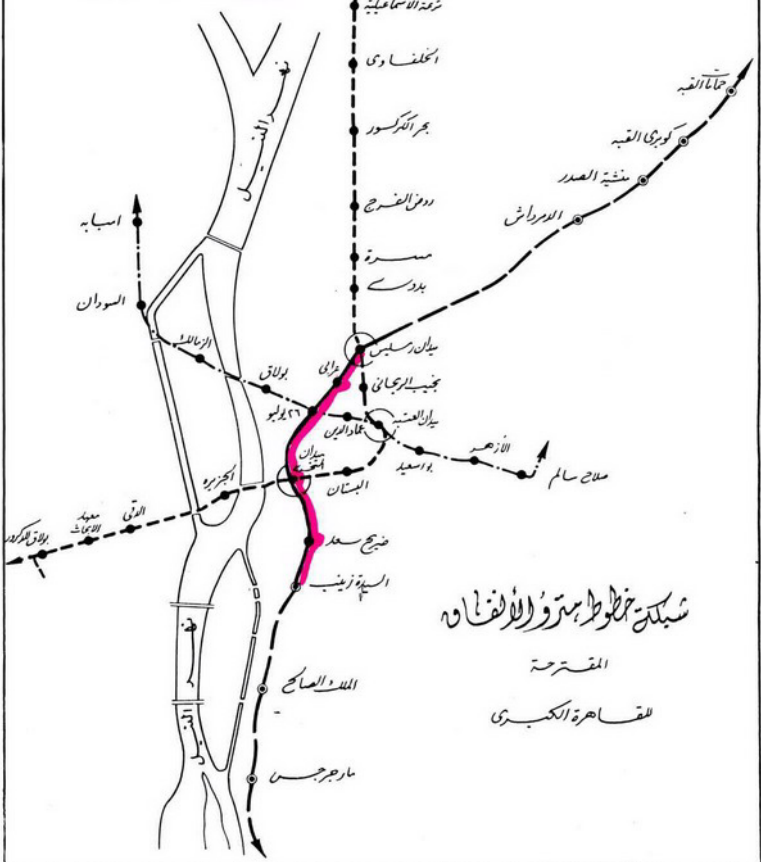
كما وسيعنى في هذه المناسبة أن التلحق بكل بشرى والتقدير الى الاخ الصديق المهندس سليمان متولى الذي أولى اهتماما كبيرا نكلى بولده هذا المشروع الكبير واتى هيئة مكتب حديد مصر وعلى رأسها الاخ المهندس عبد المنعم حشمت جاد حيث قاموا بجهود كبيرة يتم المشروع اقتصاديا وقلبا على اخص وجه .
كما اخصى ببال العراي والتقدير الاخوة اعضاء مجموعة الشركات الفرنسية المتخصصة المتعاونة معنا ؛
واختتم المهندس حسين عثمان كلمته قائلا :
أسأل الله العلى العليم ونحن على ابواب شهر الصوم المبارك أن يحفظ لنا ايتنا وأقاربنا مسيرتنا الرئيس المومن محمد نور السادات وان يبارك كل عمل مخلص يراى به وجه الله وقدم وزادهم مصراا القالية .

سلامة المرافق والمنشآت والتنظيم المرور
وقد روعى في الدراسات التفهية التي أعدت سلامه المرافق التي تقع بمسار المشروع وتحتويها لمسارات اخرى والعمل على التنظيم حركة المرور أثناء التنفيذ .
كما روعى سلامه المنشآت على جانبي التلحق التي سيتم تنفيذها وأكدت الدراسات أن المنشآت التي تعرض مسار المشروع الكبير والوحدات السكنية التي سوف تقوم الدوله بانشاءه يبدل قبل الانجاز ٨٠ وحدة

مراد تنفيذ شبكة مترو اتفاق القاهرة
وتتضمن إنشاء شبكة مترو الاتفاق تتكون من الخطوط التالية ؛
الخط الأقبسي ؛
ويتكون من ربط خطى سطح حديد حلوان والمرج بنقل أرضى بطول ٢٢ كيلومتر مسير تحت شارع رمسيس وبعبر ميدان التحرير مع كبرية المرج وتطوير أجهزة تشغيل الخطين ليعلا بما كلفه نقل كهربائى مبيع بطول ٢٢ كيلومتر .

نقل ٣٠ ألف راكب في الساعة في بداية التشغيل شبكة

- خط مترو الانفاق الاعمى
- خط مترو الانفاق رقم ١
- خط مترو الانفاق رقم ٢
- المخرد الذي يحتفل بوضع حجر الأساس له



شبكة خطوط مترو الانفاق
 المقترحة
 للقاهرة الكبرى

صورة وتعليق



الملاح الحصارية والانسانية للمدينة العربية مدينة
الالف عام ... صورته يقف عندها الفكر التخطيطي ...
لا يتحرك

مستقل الشارع المصري - بالقاهرة - مع ازدياد
المرور واتشاء الكبارى العلوية ثم الاعلانات ... تخفى





شخصية العدد

مهندس مصطفى شوقي

سمية سعد الدين

الافتخار وتم اسناد هذا المشروع لمكتبه وقد فاز في العديد من المسابقات المعمارية وحكم في العديد منها ايضا ...

وهو صاحب مدرسه خرجت جيلا من المعماريين الالكفاء فهو يستغل في مكتبه طلبه قسم العمارة بجامعة القاهرة والاسكندرية والفنون الجميله لقضاء فترة التمرين العملي بالاجازات الصيفية علاوة على انه يقدم لهم توجيهاته الهندسية ويعمل على توفير المراجع لبعض طلبه الدراسات العليا ... وهو ينصح الشباب المعماري بالعمل الكثير والتعلم على يد الاساتذة الالكفاء كما ينصحهم بأن يتخلوا عن التفكير المادي فالطموح يبدأ أولا بالممارسة الفعلية للمهنة وليس بالنظر للمكورد كمورد مادي فقط .

وقد حاز المهندس مصطفى شوقي على وسام الجمهورية من الدرجة الرابعة عام ١٩٥٥ تقديرا لخدماته في تحضير مشروعات الثورة بالمجلس الدائم للخدمات .

كما حاز على وسام الجمهورية من الطبقة الثالثة عام ١٩٦٣ بمناسبة اتمام ميناء القاهرة العury ووسام العلوم والفنون من الطبقة الاولى عام ١٩٦٣ تقديرا لخدماته للفنون (الهندسية المعمارية) ونجحت جهوده في النهاية بتكريم الدولة له عندما حاز على جائزة الدولة التشجيعية في الفنون عام ١٩٦٣ تقديرا لاصعاليه المتميزة في الفنون المعمارية .

وفي النهاية فإن شخصية المهندس مصطفى شوقي المتميزة بفكره المعماري المتزن ودقته المتناهية في ادائه لاصعاليه وانغماسه بالجزئيات مثل اهتمامه بالكليات وبأخصاسه الدقيق بالجمال وبحته الدائم عن الجوهر بدلا من البهار بالشكليات ، ومحاولة الدائمة لربط المباني باحجامها وتشكيلاتها الطبيعية والمساحات الخضراء والمساحات المائية .. ونظراته للتراث كقيمة معمارية ورفضه لتطويره لأن التراث ثروة وطنية وحضارية يجب الحفاظ عليها والاستفادة منها في البحث عن نظريات متطورة ، وبعبارة المندقق والمستمع ... قدم لنا صورة مثيرة للمعماري الذي أعطى لمهنته الكثير واعتنه النجاح والشهرة .



مستشفى عام

المهندس المعماري مصطفى شوقي .. وقرره على العمل الجاد والمتفاني بمرزت بوضوح في اصعاليه المعمارية التي أبدعها والتي ساعدت في ابراز الوجه الحضاري لمصر .

بدأ المهندس مصطفى شوقي رحلته المعمارية بعد حصوله على بكالوريوس العمارة من جامعة القاهرة عام ١٩٢٨ بدرجة امتياز حيث بدأ عمله الحكومي كمهندسا للتصميمات المعمارية بمصلحة المباني وفي عام ١٩٤٥ حصل على الماجستير في هندسة بناء المستشفيات من جامعة الينوي بامريكا وبعد عودته الي مصر تدرج في العديد من المناصب حتى عين مديرا لمصلحة التخطيط والمباني ببلدية القاهرة في عام ١٩٥٦ الي انه ترك خدمة الحكومة في عام ١٩٦٠ وتفرغ لمزاولة الهندسة المعمارية وأسس مكتبه الاستشاري مع زميله المهندس المعماري صلاح زبون وذلك لإيمانه التام بأن اصعالي المهندس المعماري المعاصر هي وجوده الحقيقي وهي ايضا مؤلفاته فاعمل المعماري ابداع وفكر يسبقه الكثير من الدراسة والبحث والاعداد قبل البدء في التصميم .. والمعماري المتمكن هو المعماري القادر على تقديم العدا المتكامل من النواحي العلمية والوظيفية والاجمالية والمهندس مصطفى شوقي نشاطا البارز في المجالات العلمية والاجتماعية وقد شارك في العمل في العديد من الجمعيات والهيئات العلمية واللجان الفنية منها جمعية المهندسين المعماريين ، لجنة المهن الهندسية ، وقد قام كعضو في مجلس بحوث تكنولوجيا البناء باكاديمية البحث العلمي بوضع الخطة العامة المقترحة لاعادة تعمير القرى المصرية وكذلك الابحاث والدراسات اللازمة بشأن الاسكان الحضري وقد شارك في عضوية لجنة العمارة التي شكلت اخيرا بهيئة الفنون بالمجلس الاعلى للثقافة والتي بحثت دور ومكانة المعماري المصري وموقفه من العمارة المعاصرة .. وللمهندس مصطفى شوقي جهود كبيرة وموفقة في تطوير وتوجه الهندسة المعمارية في مصر فقد قام بوضع التصميمات والرسومات التنفيذية والمواصفات والشروط الفنية لمشروعات متعددة ومتنوعة أهمها مطار القاهرة الدولي ، اسناد القاهرة الرياضى .. المقر الرئيسى لمحافظة القاهرة والعديد من الفنادق والمستشفيات والمصانع والمدارس والمراكز الثقافية كما انه له اصعاليه البارزة في العديد من الدول العربية .

وقد قام المهندس مصطفى شوقي كعضو بالمكتب الاستشاري الهندسي المشترك لمشروع اعقاد معاهد هيله باسون بعمل الدراسات والابحاث وقدم تقريرا فنيا مفصلا لكيفية



عمارة على النيل

الهندس حسن رضا

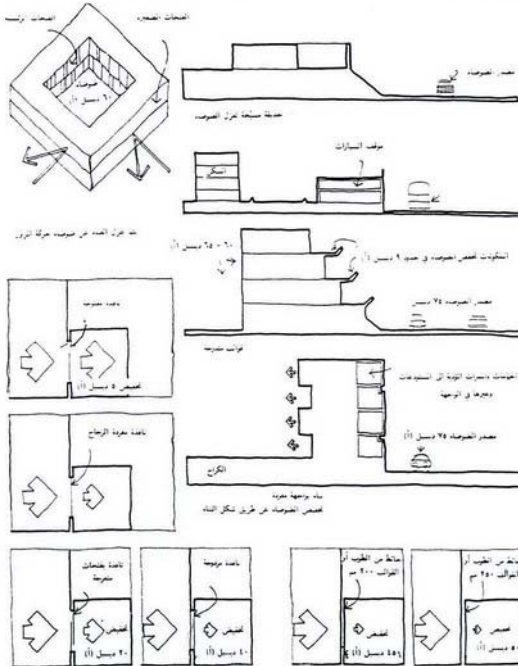
الجزء الثالث

إظهار القيم الإسلامية في العمارة والتخطيط في المبادئ التخطيطية لمدينة ينبع الصناعية

الماسن : الضوضاء والهدوء :
 الإظلمة :

تصميم الطرق : وحيثما تقع الطرق الرئيسية بالقرب من المناطق السكنية أو التجمعات الاجتماعية بحيث يؤدي ذلك إلى الضوضاء والأزعاج ففي مثل هذه الأحوال يجب اتخاذ الإجراءات اللازمة لتخفيف حدة الضوضاء عند المصدر أو بالقرب منه .

تصميم المباني وتحديد مواقعها بحيث يمكن نفادى الضوضاء بقدر المستطاع وانخفاضها إلى أقل قدر ممكن ، واستنجد الهيئة الملكية من أن لآخر مستويات خاصة كأنظمة إضافية بخصوس بعض التطويرات .

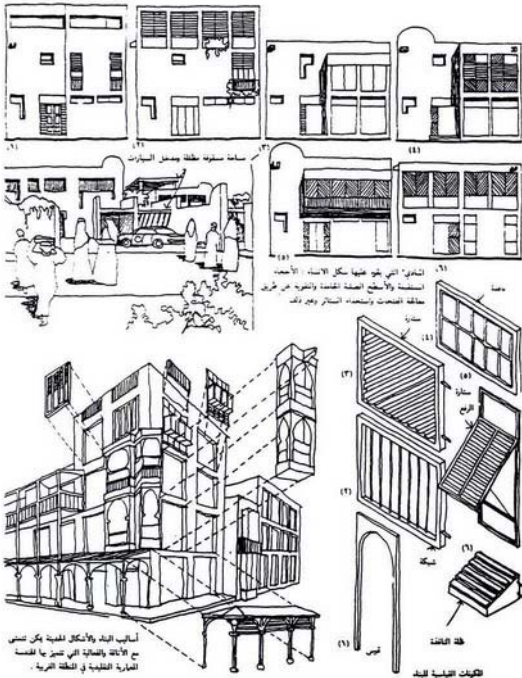


مصدات الضوضاء لخلاف أبعاد نحات البراق والمبارد

السابع : أشكال الإضاءة والمنظر العام لتعمدية :
 الانظمة :

تصميم جميع المساقط الرأسية بحيث يمكن ادماج أى قنوات أو مواسير الخدمة ووحدات تكييف الهواء والخزانات .
 بحيث ان تنشئ جميع المواد المستخدمة فى التمديدات أو التوسيعات مع المواد المستخدمة فى التطوير الاصلى .
 وقاية جميع الشرفات ومساحات الأسطح التى يمكن استخدامها عن طريق الحد من الحاذق أو الدرابزين أو أى حاجز فعال آخر لا يقل ارتفاعه عن متر واحد . كما يجب ان تطابق المتطلبات الخاصة بقوانين الأمان والحفاظة على الارواح

تصميم المساكن المنصلة والخاصة بالاسر العفردة بحيث يمكن ادماج الجدران المشتركة أو المتمركرة على حدود قطعة الأرض .
 حينما يتم توفير مساحة مكتشوفة خاصة داخل قطعة فإن مساحة كل فراخ يجب أن يكون حدها الأدنى ١٢ متر مربع .
 توفير طرق الوصول اللازمة لجميع الأسطح المنبسطة أو المسطحة فى جميع التطويرات وذلك لتوفير المساحات الإضافية الأيمة والمعقده للسكان .

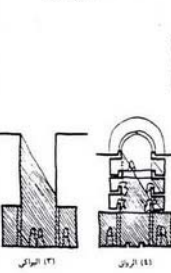
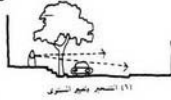
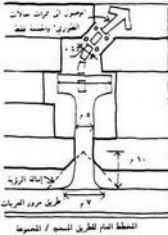
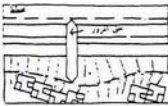
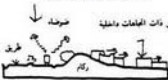


التاسع : التشجير والمساحات المكشوفة الإظلمة :

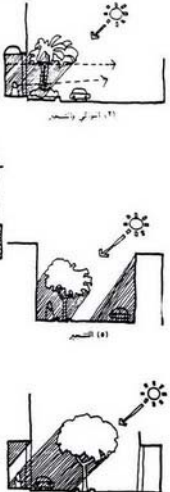
- تؤثر مناطق التشجير العمومية طمعا لما تنص عليه مذكرة التطوير فقط للمحافظة على الماء .
الإحفاظ بحالة صرف دالمة للتخلص من الأملاح الزائدة ، كما يجب أن نسج شبكة الري بهذا النص في جميع المناطق المشجرة .
إعداد التربة و/أو استصلاحها قبل بدء أعمال التشجير وهندسة المناظر الطبيعية كما يلي :-
(١) إجراء مسح التربة في قطع الأرض التي تزيد على ١٠٠٠٠ متر مربع ، كما يجب سحب أي تربة صالحة للزراعة وتخصيها لمناطق التشجير .
(٢) تجنب إزالة ملوحة التربة كلها وذلك لتحقيق توصيل كهربائي يقل عن ٤ مم انش أو اس اسم^٢
(٣) تزويد جميع المناطق التي تزيد عن ٢م^٢١٠٠٠٠ والتي يراد تشجيرها بمحارى

- الصرف السطحي إذا كان منسوب ماء الأرض يقل عن ٣م تحت السطح أو إذا كانت التربة كثيفة بدرجة عالية بمعنى أنها لا تسمح بتفاد الماء . ولا يلزم الصرف لمناطق التشجير المعزولة أو للمناطق التي تعتبر تغاذ بدرجة عالية والتي يزيد عمق منسوب مائها عن ٣م .
(٤) يقلل التشجير وبعد النص يجب إعداد الأرض بحيث يصبح شكل التربة خشنا ويسمح بتفاد الماء والهواء .
(٥) تخصب التربة معديا قبل التشجير وذلك لتحقيق توازن مغقول في مغذبات الأشجار سنويا مع موسم المطر (راجع ت ٩ - ١٠) .
يجب ان لا يقل عمق التربة المعالجة في جميع مناطق التشجير عن ٨م كما يجب ان يكون لكل شجرة من الأشجار المعزولة مالا يقل عن ٢م^٢ من التربة المعدة ، وان يتم توفير جذران الحجر الخرسانية بالمعمق الكافي للاحتفاظ بالترية المعدة .
يجب أن يكون الحداد جميع مناطق التشجير أقل من الانحدار الذي يسمح بتصريف السيول بسرعة تزيد على ٠,٧م/ثانية .

الظهور المبكر بالقرب من الطرق
الرئيسية يجب ألا يكون في اتجاه الطرق الرئيسية
وأن تتم حمايه بالسطحات الأرضية



شكل الانشاء والمنظر العام للمدينة



المسابقات المعمارية هل تؤدي أهدافها؟

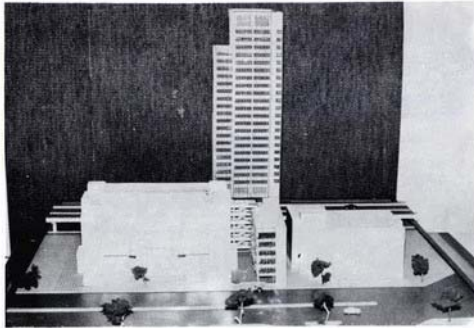
وللشركات الاستشارية التي سجلت نفسها في الشركة وتم تقييها بواسطة الخبراء والمتخصصين ... ومع ان السجلين بالشركة كانوا حوالي سبعين مكتب استشاري الا ان من سحب منهم المسابقة لم يتعد عشر مكاتب تقدم منهم خمسة مكاتب استشارية فقط ... نماجا بقدر الجوائز المحددة للتلاثة الاوائل وجائزتين تشجيعيتين ... فكان الاقبال محدودا هذه المرة ... كما نلاحظ دخول المسابقين من المكاتب العربية . حيث لم يتمكن شباب المعماريين من الاشتراك فيها . بسبب عدم نوافذ شروط تنبهيهم كمكان متفحصه لدى الشركة واعطيت نتيجته المسابقة في حفل محدود وانتهت دون متابعة فكرية تناقش المشروع وتعرضه للتدقيق المعماري . كما لم ينشر الا اسماء الفائزين . حيث فاز بالجائزة الاولى (٦٠٠٠) جنيه مكتب المهندسين المعماريين مصطفى شوقي وصلاح زبون وفاز بالجائزة الثانية مكتبى بلبيكي مع مجموعته مصرية وفاز بالجائزة الثالثة (٢٠٠٠) جنيه مكتب الدكتور صلاح سيد زكى . وكان هناك نقدا من بعض المشاركين في هذه المسابقة للنتيجة التي وصلت اليها ... ولكنهم لم يظهروا

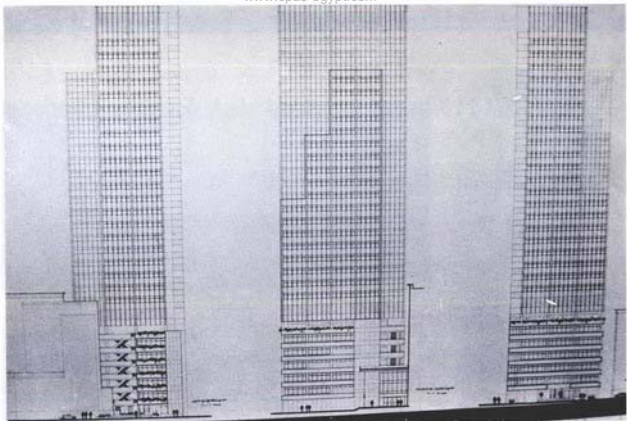
ظهر في الفترة الاخيرة عدد من المسابقات المعمارية كان اولها مسابقة تخطيط منطقة المساجد حول مسجد الرمسى أبو العباس بالاسكندرية دعت اليها شركة المعمورة للتصميم والاسكان ... وفازها مجموعه من شباب المعماريين فاز بالجوائز الاولى (٥٠٠٠) جنيه المهندس د . محمد عبد العال ود . محمد طارق وفاز بالجائزة الثانية (٣٥٠٠) جنيه مكتب عوض وشركاه وبالجائزة الثالثة (٢٠٠٠) جنيه د . رأفت الزغبى وشركاه وذلك بالاضافة الي ثلاث جوائز تشجيعية قيمة كل منها ٧٥٠ جنيه وانتهت المسابقة بأنتهاء اعلان النتيجة دون ان يتبع ذلك حركة علمية تناقش المشروع وتعرضه للتدقيق والموضوعي ... أثناء عرضه على العامة في الاسكندرية ... كما لم تنشر عنه اى من المجلات المحلية . المتخصصة أو عبر المتخصصة وهكذا تنتهي المسابقات بهدوء كما تبدأ بهدوء كرياضة خاصة بين مجموعات خاصة

والمسابقة الثانية دعت اليها الشركة الوطنية للاسكان لتصميم برج ادارى تجارى على أرض مساحتها حوالي ١٥٠٠م^٢ بين قبالة المهندسين وتقلبه التجاريين بالقاهرة وقد فحمت المسابقة المكاتب

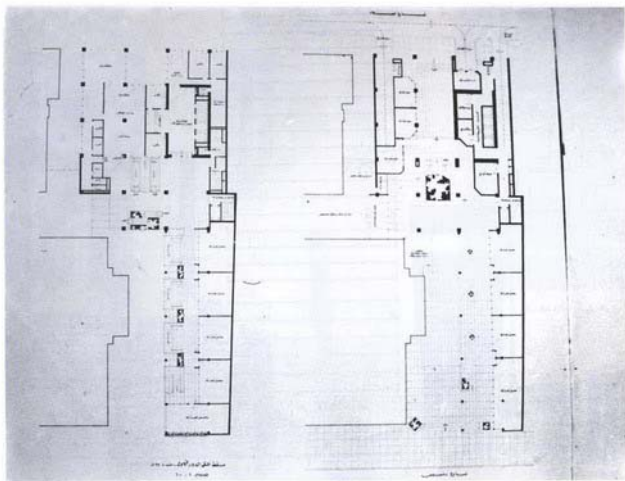
بأثر التساؤل لظهور عدد من المسابقات المعمارية في الشهور الماضية منها ما عان عنده ومنها ما لم يعن عنه ... ومنها ما ألقم لها معرضا ... ومنها ماتم دون ضيقه أو اعلا .. منها ماتم في نطاق محدود ومنها ما كان مفتوحا لكل المعاصرين وطبيعه الهدف الاساسى من كل هذه المسابقات هو الحصول على افضل التصميمات المعمارية التي تتناسب مع رغبات صاحب المشروع والتي قد لا يستطيع التعبير عنها في شروط المسابقة .. او هي بهدف الحصول على الفوى فكرة مصالية تتناسب مع موضوع المسابقة . والمسابقات بصفة عامة هي محاولات مستمرة لتحريك الفكر المعماري مما قد يشتره من حلول ... وهذا التحريك ملود جدا للمصالحين حتى لغير الفائزين منهم . فالغرض في المسابقات وان كان هو الهدف الاساسى الا ان الهدف الثانى والعلوى في نفس الوقت هو المران والتكويه .. خاصة بالتنويه لشباب المعماريين .. الذين لابد وان يتعلوا بالروح الرياضيه ... كالى يياضه فكيفه اخرى ... من هذا المنطلق لابد من تقيوم اهداف المسابقات المعمارية والتخطيطيه ... ولابد كذلك من تقييها كمناسبات أو يياضه دوليه ...

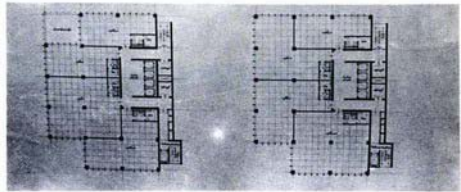
ومن الملاحظ في الدول المتقدمة ان شباب المعماريين هم دائما السباقون الى مثل هذه المسابقات ... كالى شباب بمشق الرياضه ويمارسها ومنها الرياضه المعماريه . والسبب في ذلك هو ريفه الشباب المعماري في اثبات وجوده وتوقيه في هذا المضمار خاصة وهو يناقش في اطار نظام يحسن حلقوه ويحدد واجهاته . وتعرض نتائج هذه المسابقات على العامة والغاصه بهدف الاقلاه والتدقيق الموضوعي والتزويه العامة لندرة الارتفاع بالمستوى المعماري في الدوله ... هذا يمكن مايجرى في الدول العربيه التي لم ينظم فيها مثل هذا النوع من المسابقات بعد ... لان المهنه المعماريه هي في الاساس غير منظمه ... لذلك نجد ان طرح الشباب من المعماريين لا يلقى عند حد طالما يتحمل مسؤوليات التصميم والاشراف على التنفيذ فور تفرجه ... يمكن زهيله في الدول المتقدمه الذى لا يستطيع ممارسه نشاطه المعماري الا بعد سنوات محدوده من المران أو التدريب في المكاتب المعماريه . لذلك كانت الدعوى هي ضروريه تنظيم المهنه وبالتبيعه تنظيم المسابقات المعماريه أمر له أهميته .



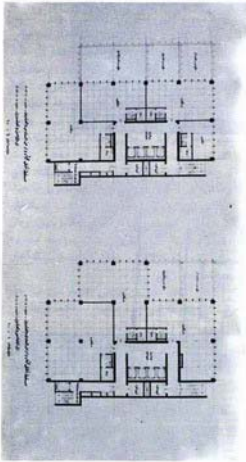


الأجنحة

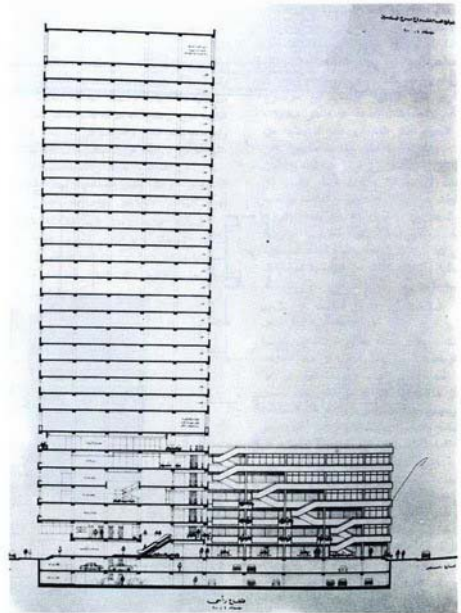




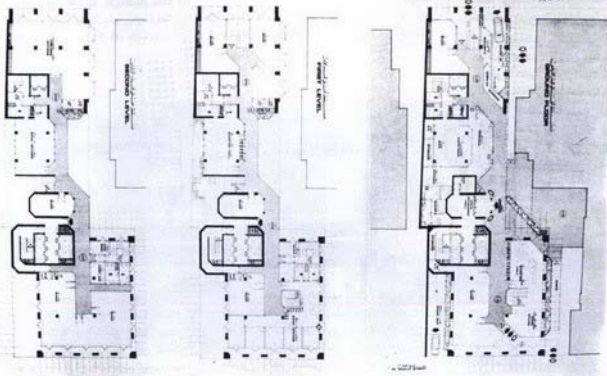
اولا : مشروع مساقفه برج المهندسين
المهندس مصطفى شوقي وصلاح
زهران :
العائنه الاولى :



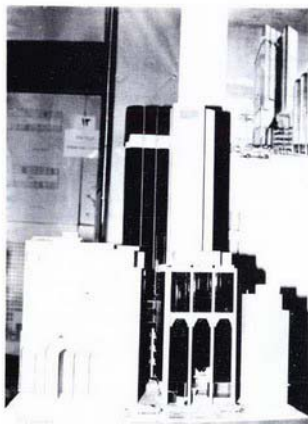
المساقفه الاقيه لادوار البرج



الواجهه الخارجيه

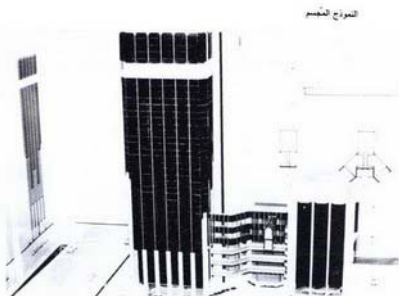


المساقط الأفقية للأدوار

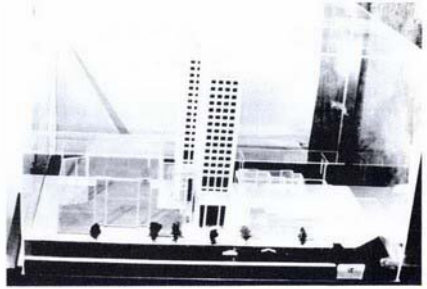


الواجهة من شارع رمسيس

الجزء الثاني
 مكتب بلجيكي مع مقره مصرية



التوزيع المعماري



فكثيراً ما تنتخب المسابقات المعمارية عن أفكار قوية واتجاهات جزئية تعبر عن الإطلاق الفكري والخيال المنغم ... ولكن معظم هذه الأفكار كثيراً ما لا تعطي بالاختيار الأولى حيث إن مثل هذه الانطلاقات المتقدمة تتناقض في انتفاها عن التفاصيل الفنية أو الوظيفية أو الإنسانية باعتبار أنها أمور لا يصح النظر إليها في مثل هذه المرحلة وإنما أمور يمكن حلها ولا يجب أن تحد من الخيال القوي للمسابقات ولتأخذ في ذلك أمته من رواد المعازير في العالم الذين لم يحطوا في حياتهم بالفوز بأى مسابقة معمارية ... من هذا المفهوم يتجنب عند كثير من المعماريين من أصحاب الفكر الخاص الدخول في المسابقات المعمارية .. حيث ارتبطت أفكارهم بمذاهب معمارية خاصة لا يمكنهم العبادة عنها ... وهذا بطبيعة الحال جانب آخر من سلبيات المسابقات المعمارية التي يجب أن تتصارع فيها الأفكار ...

والملحة هنا نحاول أن نشير التساؤلات حول المسابقات ونتائجها ... بهدف تصارع الأفكار ونضارها وإثارة الوعي المعماري عند العامة والخاصة ... وأيضاً بهدف الدخول في مجال النقد الفني المعماري بخطوات أكثر انساعاً بدلاً من الاكتفاء والخوف من الحرج .. رسوه التقاهم ... والمهم أن تكون شروط التقييم ونظامها منفتح عليها من الجميع وإذا كان من الحرج أن يتحدث المشايخ عن مشروعاتهم وهم غالباً ما يكونوا متعنتين بها ... وإن كان من غير العرف أن يتحدث أعضاء هيئات التحكيم .. فهم قد حددوا موقعهم مقفلاً ... فليس أمامنا إلا الرأي العام المعماري .. من كبار المعماريين وشبابهم مارأيهم في المسابقات المعمارية بموضوعية ودون حرج وبعداً عن المؤثرات الشخصية .. إننا نعرض هنا المشروعات المقدمة في المسابقات المعمارية الأخيرة كمداد للدي في الحديث والنقد الفني ...

المجلة تطرح هذه التساؤلات على مجموع المعماريين



المتصرع عن تصميمه واقتناعه المتكرر بالحل الذي تقدم به .. اللهم الا القليل الذي يأخذ بوجهات نظر التحكيم بطريقة موضوعية ... ويروج رياضيه ونجد في بعض الأحيان أن عدداً من المتسابقي يتفقون على مشروع واحد كأحسن المشروعات المقدمه وهو ما يكون مخالفاً لقرار لجنة التحكيم الذي لا اعتراض عليه أصلاً .

وإذا نظرنا إلى أسلوب التحكيم ... نجد أن معظم هيئات التحكيم تأخذ مبدأ وضع معايير محددة بحيث يعطى لكل عنصر من عناصر المسابقة رقم معين وينتجك لأعضاء اللجنة وضع التغيرات التي يرونها مناسبة لكل عنصر والتقدير هنا بطبيعة الحال تقدير فردي لا يمكن وضع تعاريف علمية تحده .. وفي النهاية تجمع الدرجات والفائز هو من يحصل على أعلى مجموع ... وبأى قرار التحكيم ذلك معبراً عن متوسطات الآراء الشخصية ... فهو متوسط اعتراضي لا يمسر عن الفكر المعماري القوي الذي قد يفرض نفسه على هيئة التحكيم حتى ولو كان مليئاً بالأخطاء الفنية أو الإنسانية أو الوظيفية كما ظهر في نتيجة مسابقة دار الأوبرا بمدينة سيدني بأستراليا

هذا اتفد بأى وسيلة وأصبح ربما لخصيتهم المماس بهيئة التحكيم أو باصحاب المشروع الذين قد لا يفشلون أي نقد علمي ربما يثير التساؤلات عند أعضاء مجلس الإدارة وهذا مالا داعي له .. فقرارات لجان التحكيم هي قرارات نهائية يحكم لوائح المسابقات المعمول بها في العالم .

والمسابقة الثالثة دعت إليها وزارة التعمير والإسكان لتصميم مبنى ليكون معرضاً دائماً لها على أرض المعارض بمدينة نصر . وكانت المسابقة محددة دعى إليها خمس مكاتب استشارية محلية . لم يتقدم لها غير ثلاثة فقط تالوا الجائزتين الأولى والثانية والثشمية ... وانتهت المسابقة في هذو شديد دون إعلان أو أعلام .. أو عرض .. أو نشر فالمشروعات كانت محدودة . فقد فاز بالجائزة الأولى الدكتور عمر نعمان وم . حامد فهمي وفاز بالجائزة الثانية د . محسن براءه ود . فاروق الجوهري وفاز بالجائزة الثشمية (500) بجنه مركز الدراسات التخطيطية والمعمارية ويظهر من كل ذلك احجام كثير من شباب وكبار المعماريين على حد سواء في الاشراف في المسابقات المعمارية .. فالمعص يرى فيها كثيراً من العجافه ربما لأن نصوص بعضها لا يمكن فيها عن أسماء المحكمين .. أو لأن المحكمين غير متعنتين من الجهات الرسمية المنطقه لمهنة العماره ... أو ربما لأنه قيمه سحب الشروط كبيره خاصه بالنسبه لشباب المعماريين أو ربما لأن تكاليف اعداد واظهار واخراج المسابقات بتكلف مبالغ كبيره لانتساب مع قيمة الجوائز المعطى عنها ... أو ربما للخوف من عدم العديه في بعض المسابقات أو الخوف من عدم استناد الاعمال التفصيليه فيها بعد ظهور النتيجة واستنادها إلى مكاتب كبر خيره

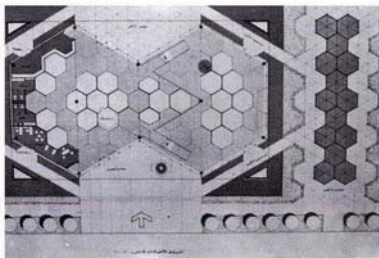
وإذا نتننا مباحثي بعد نتائج المسابقات من مناقشات وتعليقات نجد أن كل من المتسابقي ينظر إلى مشروعه بأنه الأول والأمل ... وهذا بسبب تعاشيه

والمجله بهذا العرض تهدف الى اشراك الرأى العام المعماري في المناقشه المفتوحه .. للندك الموضوعى ... للرأى البناء ... للمجله بعد العرض ... تنتظر الرد بالرأى .

وهلى المسابقات المعماريه دائما تعطى حلويا معماريه متميزه ؟
 وانذا عرضنا للمسابقات المعماريه فى هذا العدد اى منها يمكن ان يكون احسن المشروعات وبالترتيب ؟

ماهو المدخل الامثل لتحكيم المسابقات المعماريه ؟
 وهل هناك افتتاح بأهميه المسابقات المعماريه اصلا ؟
 وكيف يمكن تنظيم المسابقات المعماريه فى الوطن العربى ؟

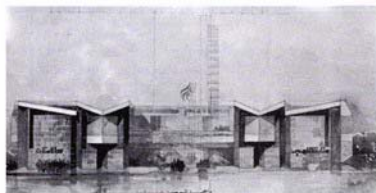
مشروع منارة مبنى المعرض دائم الترازو المتغير والاصطناعي
 ارض المعارض حديديه مصر
 الماده الاولى د . عمر حسان و د . خالد فهم



السطح الاقل



منظر

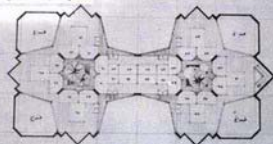


واجهه ومقاعد



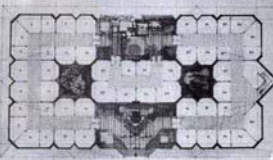
نموذج مقياس

الماده الثانيه د . مهنين براهيم و د . فاروق الجوهري



السطح الاقل لتسوية الارتفاع
 الماده الاولى

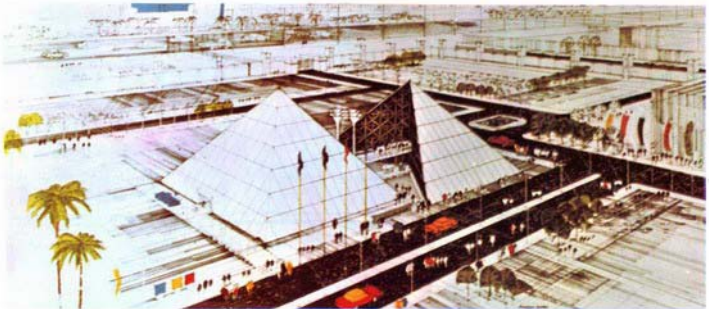
السطح الاقل



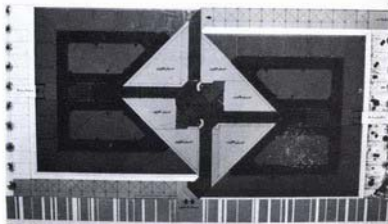
السطح الاقل لتسوية الارتفاع
 د . مهنين براهيم



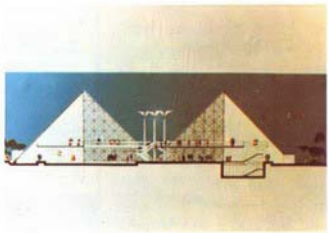
النموذج المصمم - الجائزة التشجيعية - مركز الدراسات التخطيطية والمعمارية



منظور



التخطيط الاكبر

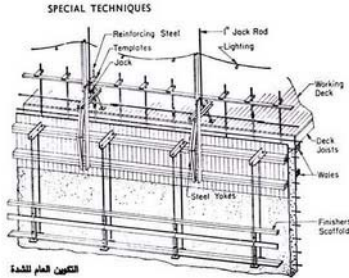


قطاع عرضي

نظام الإنشاء باستعمال الشدات المنزقة الرأسية

Vertical Slipform System of Construction

د.حازم ابراهيم



التكوين العام للشدة

يعتبر نظام الشدات المنزقة من النظم الشائعة في تنفيذ أعمال الخرسانات الرأسية أو الأفقية على حد سواء . ففي مجال الخرسانات الرأسية يمكن استعمال هذا النظام الإنشائي لتنفيذ دعائم الكباري ، وبئر المصعد أو السلم وكافة الحوائط الرأسية اللازمة لمقاومة ضغط الرياح ، وأجسام الأبراج ، وغزلات المواء ، والصوامع ومماشبهه من منشآت .

ويوجه عام ففكرة هذا النظام الإنشائي تعتمد على استمرارية عمله صب الخرسانة داخل شدات متحركة تأخذ شكل قطاع الخرسانة المطلوب صبها . ويرتبط معدل سرعه تحرك الشدة بالحد الذي يمكن للخرسانة التي صببت داخلها أن تشك وتجمد الى الحد الذي يسمح لها بأن تحافظ على تشكيلها تحت ثقل وزنها الذاتي .

ويمتاز نظام الشدات المنزقة بالسرعه والاقتصاد ، بالإضافة الى الحصول على منشأ قوى نتجه لسبه كلمة انشائية واحدة مستمرة . وتتأتى اقتصاديات استعمال هذا النظام من السرعه العاليه التي يتمتع بها تنفيذ المنشأ . ولتحقيق الاقتصاد في استعمال هذا النظام لايجب ان يقل طول المنشأ المنفذ به عن ١٢ متراً كحد أدنى .

وتظهر كثافة استعمال هذا النظام الإنشائي في المباني التي تتميز بعدم وجود بروزات بها وساطعة قطاعها . ويحتاج تنفيذ المنشآت بهذه الطريقة الى اجهزه فنيه منمترسة في النوع من العمل .

وصف الشدة

تتكون الشدة في مجملها من روافع تنزلق على محاور رأسية وتحمل هذه الروافع جسم الشدة ومنصات العمل . وعصوماً قد توجد اكثر من منصة عمل في الشدة الواحدة وذلك بعد ادنى منسختين ، تستعمل الطوبه لانتجاز الأعمال والسفلية للتشطيب . وفي حالة وجود منصة ثالثة فهي تكون أعلى من المنسختين الأخرتين وتستعمل في هذه الحالة كمخزن مواد وتركيبات وذلك بالإضافة الى التجهيز الأولي للمواد .

جسم الشدة

ويتكون جسم الشدة من أشرطة أفقية Wales مثبتت عليها جوانب الشدة Sheathing ويحفظ الشدة من الانحراف وجود مساعدين جانبيين Yoke مثبتين على الروابط الأفقية مرتبطين برافع الشدة .

والأشرطة الأفقية تكون أما من مراين خشبية أو كرات حديدية صلبه بالقدر الذي يسمح لها بمقاومة الضغوط الداخلية الناشئة عن صب الخرسانة . وفي حالة زيادة الضغوط أو المسافة بين الروافع يجب أن تكون هناك صلبه أو دعامة Bracing بين الأشرطة الأفقية .

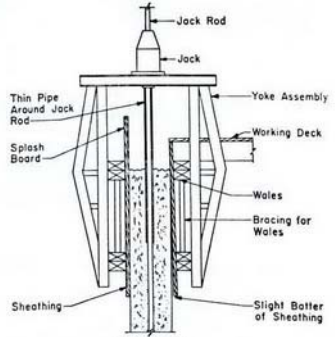
أما جوانب الشدة فهي تكون أما من الخشب وفي هذه الحالة لايقبل سمك اللوح عن ١ إلى ١ بوصة أو تكون من الواح الصلب وفي هذه الحالة يكون سمك اللوح حوالي ١٠ مم . وتوضع الواح جوانب الشدة في الاتجاه الرأسي حتى تيسر عملية لنزلاق الشدة على سطح الخرسانة أثناء رفعها . ويراعى في الجانب الخارجي للشدة وجود بروز فيه فوق منسوب نقطة صب الخرسانة يعمل كمانع للطرطشة .

ولتيسير انزلاق الشدة على الخرسانة المصبوبة يراعى ميل قطاع الشدة متفحفا الى أسفل بميل الى الخارج يتراوح بين ١ : ٨ الى ١ : ٣٢ حسب عمق الشدة الذى يتراوح بين ١,٢٠م الى ٢,٠م .
روافع الشدة

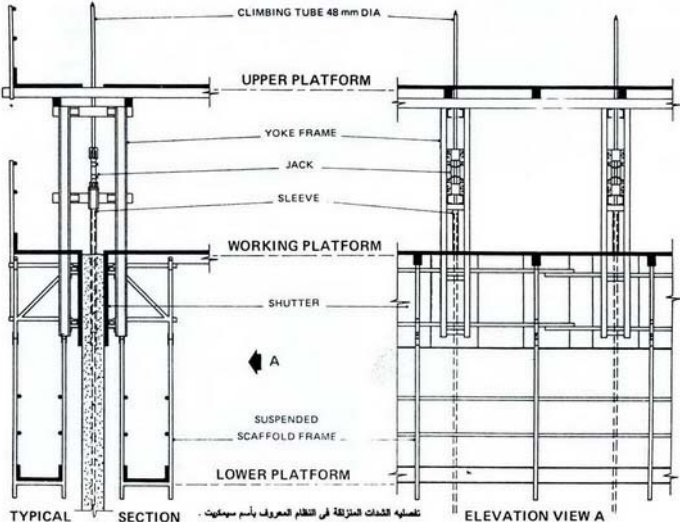
Jacking System وهي تعتمد على حركة الشدة على قضبان رأسية Rod مستديرة المقطع من الحديد قطره يتراوح بين ٢,٥ الى ٥ سم - وذلك حسب حجم الشدة - ويتم رفع الشدة بواسطة روافع Jacks تتحرك على هذه القضبان بالقوى الكهربائية أو الهيدروليكية . ويتم تثبيت القضبان الرأسية في جسم الخرسانة التي يتم صبها بحيث يمكن أن تعمل بعد انتهاء العمل جزءا من حديد تسليح المنشأ . ولكن غالبا ماتصمم الشدة على أساس أن هذه المحاور الرأسية سيتم سحبها من داخل الجسم الخرسانى المصبوب وذلك بعد انتهاء العمل . وفي هذه الحالة تلتف محاور الحركة الأنبوية معنوية Sleeve طولها من ٩٠ سم الى ١٠٠ سم متصلة بالرافع بحيث تتحرك هذه الأنبوية على طول محور الحركة وذلك مع حركة الرافع ذاته وبالتالي تمنع التصاق الخرسانة المصبوبة مع محور الحركة حيث يمكن بعد انتهاء أعمال الصب من سحب محور الحركة من خارج الجسم الخرسانى المصبوب وعموما فإعداد الأقص للمسافة البينية بين محاور الحركة لايزيد عن ٣ أمتار ، خصوصا وانه كما زادت هذه المسافة كلما ادى ذلك الى الاحتياطات خاصة عند تصميم الشدة ذاتها .

معدل الرفع

ويتم رفع الشدة بمعدل يتراوح بين ١٥ إلى ٣٠ سم في الساعة الواحدة . ويحدد معدل سرعة رفع الشدة بمتنهي الذقة ، لأنه اذا رفعت الشدة بمعدل أسرع من اللازم لسفطت



قطاع تلسيى للشدة



تصاميم الشدات المنزلة في النظام المعروف باسم سيمكيت .

الخرسانة عندما تتركها الشدة حيث أنها لن تكون قد تصلبت بالقدر الكافي . أما إذا رُفعت الشدة بمعدل أبطأ من اللازم فسيزدى ذلك الى التصاق الخرسانة بجسم الشدة وبالتالي ينجرح السطح الخارجي للصبه ، أو قد يؤدي الى أن تنفصل الخرسانة المصبوبة عن الجزء الأسفل منها والذي تم صبه من قبل .

تشكيل الفتحات والبروزات

على الرغم من أن وجود أي بروزات أو فتحات غائرة داخل الجسم الذي يتم صبه يتعارض تماماً مع عملية انزلاق الشدة ، إلا أنه يمكن تشكيل الفتحات وإضافة التبريكات أو حديد التسليح الذي يمكن فيما بعد ربط أي بروزات مطلوبه به .

فمع انزلاق الشدة يتم وضع جوانب الفتحات المطلوبه ، أو وضع الدفائن المعدنية التي يمكن أن تتركب فيها الكمرات أو التبريكات البارزة . وعصوماً يكون حديد التسليح مشتباً ومثبتاً داخل هذه التبريكات ، حيث يمكن بعد فتره لحمله أو ربطه بتسليح البلاطات أو الكمرات أو التبريكات الأخرى . ويتم داخل حيز الفتحات عمل الاحتياطات اللازمة لتدعيم الفتحات وكذلك محاور الحركة الرأسية التي تنزلق عليها الشدة والتي ستكون ظاهرة داخل حيز الفتحة .

تغيير سمك الصبغة

يمكن في مراحل الصب أن يتغير سمك الصبغة وذلك بتأني أو بأضافة حشو داخلية الى جوانب الشدة وذلك في حالة الرغبة في تقليل قطاع الصبغة - أو فك جوانب الشدة لتوسيعها وذلك في حالة الرغبة في زيادة قطاع الصبغة .

وعصوماً فإنه يجب النظر في اقتصاديات هذا العمل وبخاصة الفائدة التي ترجع من التوفير في كمية الخرسانة المصبوبة مع مقارنتها بتكاليف تغيير قطاع الشدة والوقت الضائع بسبب توقف الصب أثناء ذلك العمل .

ضبط المنسوب والسطح

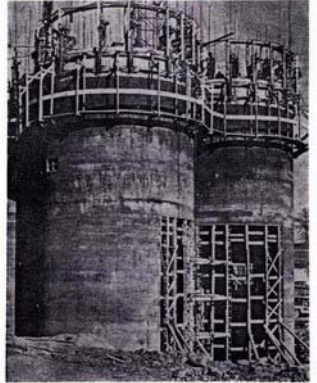
في مراحل الصب المختلفة يجب دائماً اختيار منسوب ومسار الشدة وذلك وللتأكد من أن أعمال الصب تسير كما هو مرسوم لها وللتأكد من عدم وجود تغير في المقاسات أو انحراف أو ميل في المنشأ الذي يتم صبه .

وأفضل وسائل منع التشوهات في المنشأ المصبوب هو التأكد من أن جسم الشدة ذاته مدعماً ومصوباً بشكل يضمن عدم انزواء الشدة ذاتها . ثم بعد ذلك يتم إجراء قياسات دورية للتأكد من سلامه العمل ويتأني ذلك بعدة سبل ، منها وضع علامات ثابتة على محاور الحركة تتحدد المنسوب بحيث يتم التأكد من أن كافة الارتفاعات تقف عند منسوب واحد ، أو قياس مساحه لمناسيب الشدة والارتفاع من نقطة ثابتة بالموقع .

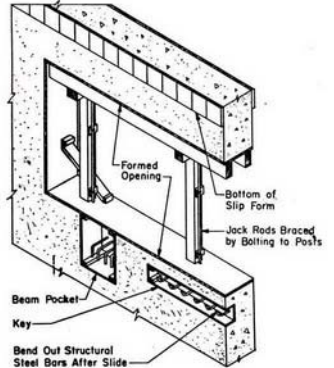
ويتم الكشف الدوري على سير العمل وذلك كل 4 الى 8 ساعات ، بالإضافة الى الكشف على الشدة ذاتها قبل بداية أي مرحلة تنفيذية ، وبمهما تعددت هذه المراحل .

صب الخرسانة في الشتاء

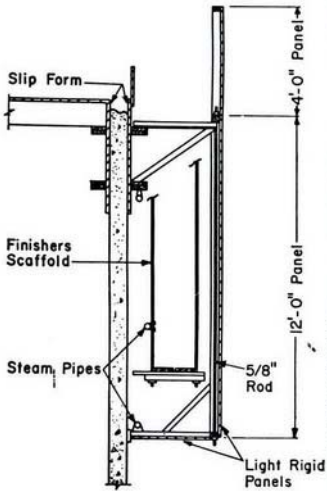
وحيث أن معدل انزلاق الشدة يرتبط بالحد الذي تشكل عنده الخرسانة والذي بدوره يرتبط بدرجة الحرارة ، ففي حالة إنخفاض درجة الحرارة ، فإن ذلك يؤدي إما الى خفض معدل رفع الشدة أو زيادة عمق الشدة . ولتجنب ذلك يضاف الى جسم الشدة واق من الهوا البارد وذلك لحماية كل من العمال والخرسانة المصبوبة . وفي هذه الحالة يمكن داخلها اضافة مرسر للبخار تعمل على تعجيل تصلب الخرسانة . وفي كافة الاحوال يجب مراعاة توازن درجة الحرارة على كل من السطح الداخلي والخارجي للعاقل الخرساني المصبوب وذلك حتى لا يؤدي اختلاف درجة الحرارة بين السطحين الى تشققات داخلية بالخرسانة .



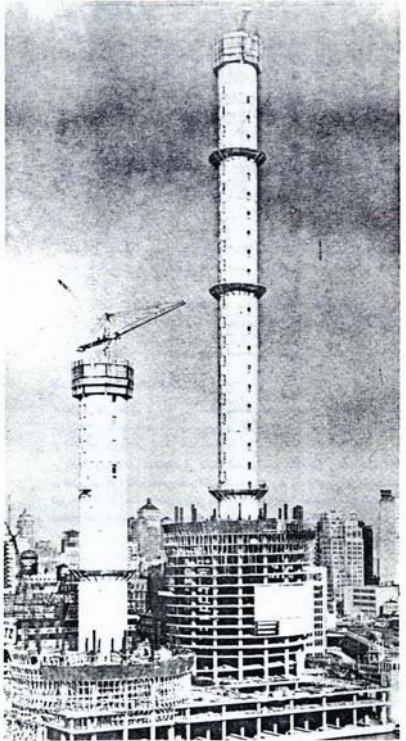
تنفيذ المنشأ بالشدات المنزلقة



معالجة الفتحات والبروزات



معالجة الخرسانة في الشاه



استعمال الشدات المنزلقة في تنفيذ العملي

مستشارك الفني

كيف توفر في المباني

مساحة ٦٠٠ سم² في حوالي ٢٠٠٠٠٠ جنيه فنكون جملة اعباء التصميم والإشراف حوالي عشرة آلاف جنيه . وإذا علمنا ان سعر المتر المسطح من المباني يبلغ حوالي ٦٠٠ جنيه فالاعباء تبرزى تقريبا وفرا ٢٠١٠٠ دون ان يكون لها استعمال . أو وفرا في التجاره والصحي بما يوازى خمسة آلاف جنيه .. ثم هي في الواقع ضمان لسلامة المبني لا يعادل ضمان .. ضمان من تكاليف الصيانة .. ضمان من تكاليف الاحلال ..

وهناك عوامل ليست فليد وان برج البها دائما الي المهندس المعمس أو المشرف سواء بالنسبة لتوعية التربة أو التأسيس أو بالنسبة للطبقات العزلة من مائة الترشيح أو بالنسبة لتوعية ونسب الرمل والزلزل والاسمنت الداخلة في عمليات البناء أو نوعية ونسب خلطات البياض ورونيواه أو وضع الطبقة العازله في الحمامات والمطابخ ثم بالنسبة للتركيبات الصحية - والاراضيات وانواع التجارة والدهانات ثم تصريف مياه الامطار وذلك بالإضافة الي التركيبات الكهربائية والميكانيكية .. العمارة ان عملية مركبة تحتاج فهم معماري وفنسي مقدم .

هذه الدعوة ليست فقط للارتفاع بمستوى البناء أو بمستوى المهنة ولكننا ايضا ندعو للحفاظة على الثروة القومية وصرف كل قرش في مكانه بالذقة والحرص . وتخصيش كل عنده احساسك بالرغبة في البناء ان تعرض مشروعتك على المهندس المعماري فهو خير من يدلك على الطريقة .. أو أبعت لنا لتجيب كل على كل ماتريد معرفته في عالم البناء .

مرة أخرى نعود لنفس الموضوع وهو في الواقع موضوع اساسي بهم كل المهتمين بالبناء .. وخاصة أصحاب القدرات المالية المحدودة ممن يزعمون البناء . والتوفير في المباني يمكن ان يتم من ناحية طريقة الانشاء أو من التصميم المعماري نفسه أو في المواد المستعملة أو في مواد التشطيب ..

التوفير في البناء لا يعني التوفير فيما يتكلفه المبني بعد الانتهاء من تنفيذ .. ولكن يعني استعمار المبني في اداء مهنته أطول مدة ممكنة دون الحاجة الي الصيانة المستمره في كل مراقبة الصحية أو الانشائية أو الكهربائية ومع ذلك فاعديد من أصحاب القدرات المالية البسيطة يهتمهم في المقام الأول تنفيذ المبني أولا .. وبأى شكل وبأرخص الطرق .. وتصبح المعيلة بعد ذلك في يد القدر .. وهذا ليس من الهندسة في شيء .. وهذه احدى ظواهر التخلف الحضارى . ومترامه من كوارث تصعد المباني أو يهدرها هو نتيجة لهذه التصرفات من ناحية .. وعدم احترام المهنة من ناحية أخرى .. وسوف نستمر المالك كما هي مالم تتغير النظرة الي المهندس المعماري من مجرد مترجم لرغبات المالك مهما كانت تتعارض مع طبيعة وسلامة المبني الي نظريه أخرى أكثر احتراماً وتقديراً ..

فإذا اردت القيام بتصميم مبني والإشراف عليه فليد وان تلجأ الي المعماري الكفؤ مهما تكلف ذلك من أنساب فهو في حقيقة الأمر استعمار لك وصيانة للمعني وزيادة في عمده الاثرائهض .. فإذا كانت اعباء التصميم والإشراف تصل في متوسط الحالات الي ٥٪ من تكاليف المبني وإذا كانت تكاليف المبني لعمارة متوسطة من خمسة ابدار على



مستشارك القانوني

يجيب عليها الأستاذ/ عمر حجاج المحامى

س١ ما هو الطریق القانوني لإصدار رخص تنظيم وأعمال البناء ؟

ج١ ينص القانون ١٦ لسنة ١٩٧٦ في شأن توجيه تنظيم أعمال البناء الي المادة الأولى منه على أنه فيما عدا المباني التي تنميها الوزارات والمصالح الحكومية والهيئات وشركات القطاع العام . يحظر في أى جهة من الجمهورية داخل حدود المدن والقرى أو خارجها . إقامة أى مبني أو تعديل مبني قائم أو ترميمه متى كانت قيمة الاعمال المطلوب اجرؤها تزيد عن خمسة آلاف جنيه إلا بعد موافقة لجنة بصدر تشكيلها وتعديد اختصاصاتها واجراءاتها والبيانات التي تقدم بها قرار من وزير الإسكان والتعمير وذلك في حدود والاشتراكات المخصصة للقطاع الخاص .

وتنص المادة الثالثة من هذا القانون في أن موافقة اللجنة المنصوص عليها في المادة الأولى نافذة لمدة سنة فقط .

أما المادة الرابعة الخاصة بتنظيم البناء تنص على أنه لا يجوز إنشاء مباني أو إقامة اعمال أو توسيعها أو تعديلها أو تعديها أو تدعيمها أو دمجها أو تغطيتها وجهات المباني القائمة بالبياض وخلافة إلا بعد الحصول على ترخيص في ذلك من الجهة الادارية المختصة بشئون التنظيم بالمجلس المحلي أو اختطافها بذلك . بقا للاحقة التنفيذ لهذا القانون .. ويسرى الحكم على القطاع العام والخاص والوزارات والمصالح الحكومية وتنظم المادة الخامسة من هذا القانون طريقة الحصول على الترخيص بأنه يقدم طلب . الحصول على الترخيص الي الموافقات والرسوم المعمارية الانشائية والتنفيذية وعلى هذه الجهة ان تعطي الطالب ايصالا بإسئلام الطلب وموافقته ويجب ان يكون طلب الترخيص في اعمال البند موعداً عليه من المالك أو من بحثله قانوناً . ويجب ان تكون الرسومات أو أية تعديلات فيها موعداً من مهندس نقابي متخصص وفقاً للتقاعد التي يصدر بها قرار من وزير الإسكان والتعمير بعد اخذ رأى مجلس نقابة المهندسين ويكون المهندس المعمس مسئولاً متبوتلة كاملة عن كل ما يتعلق بأعمال التصميم وطيلة الالتزام في اعداد الرسومات وتعديلاتها بالاصول الفنية والمواصفات القياسية المصرية المعمول بها وقت الاعداد والقرارات الصادرة في شأن أسس تصميم وشروط تنفيذ الاعمال الانشائية .

واعمال البناء وذلك فيما لم يرد فيه نص خاص في اللائحة التنفيذية لهذا القانون وتنص المادة السادسة على ان تتولى الجهة الادارية المختصة بشئون التنظيم فحص طلب الترخيص وموافقته والبت فيه خلال مدة لا تزيد عن ٦٠ يوماً من تاريخ تقديم اما اذا رأت تلك الجهة وجوب استيفاء بعض البيانات اعطت الطالب بذلك خلال ثلاثين يوماً من تاريخ تقديم الطلب ويتم البت في هذه الحالة في طلب التراخيص خلال ثلاثين يوماً من تاريخ استيفاء البيانات والمستندات أو الموافقات المطلوبة أو تقديم الرسومات المعدلة وتنص المادة السابعة على انه تعتبر بمثابة موافقة على طلب الترخيص انقضاء المدة المحددة .



من الفن الإسلامي

لا تزال النظرة الى الفنون التشكيلية نظره غريبه استمدت من قيم حضاريه دخله عن المجتمع الاسلامى .. وانتقلت مع حضاره الغرب الكثير من الاتجاهات الفنيه سواء فى مجال النحت او التصوير او الموسيقى .. وطفقت هذه الاتجاهات على القيم الفنيه الاسلاميه الاصيله ..

فتصوير الانسان سواء بالرسم او النحت مكروه فى الدين ومع ذلك تزخر المعانف بالتماثيل سواء الطبيعى منها او التجديديه كما تزخر صالات العرض بالصور والرسومات . ويؤيد الاقبال على اقتنائها كتحف توضع فى الاماكن الخاصه لاشباع رغبه الانسان الذى يراها كتماذج موضوعه اوتى اطارات معلقه .. وهى هنا لا تمثل الا اعمالا فنيه لا تخدم المجتمع الا من باب التثوق الفنى للأسلوب واللون والتعبير .

والفن الاسلامى هنا يختلف تماماً فهو فن وظيفى متكامل مع البناء المعمارى الذى يهيم فيه المجتمع بالاضافه الى ما يورثه من ذوق للفن المجرد من ناحيه الاسلوب واللون والتعبير كمثروه من الفنون ... ومع ذلك نجد ان الفنان العربى لا يزال يدور فى تلك المدارس الفنيه الغربيه ... وبهذا نلاحظ الشخصيه الحضاريه للمجتمع ... ثلاثت فى مسكنه كما ثلاثت فى بيئته العمرانيه .

وتنم نعرض هنا لقطعة فنيه تزخر بالقيم الفنيه الرافقه ... فن الكتابه وفن النحت وفن النصب وفن الصناعه مع الازاء الا مثل اللطيفه كمثل للتكامل بين والصناعه والمنفعه .. وهو ما سبقناه العالم .. وتركناه ليسبقنا به اليوم ...

هذه دعوه اخرى الى الاصاله .. الى الحضاره الاسلاميه .

حامل خشبي للمصحف الشريف من غرب تركستان
منقوش عليه حسن بن سليمان ارتفاعه الكلى حوالي
١٢٠ سم

ركن المنزل



الخصيّنات ... ومع ذلك لازلنا نستلهم الفكر المعماري من الخارج ...
وهذا التصميم الداخلي لآحدى المساكن على بحيره واشنطن في ولاية سيّتل بأمريكا تعكس نفس الاتجاه تداخل في التكوين الفراغي وتوجيه إلى الداخل مع العلامه لثبيته المحليه والمتطلبات المعيشيه .

فراغ الحيشه والاتن من اعلى
فراغ الداخل في مستوى الدور الارضى .

يتميز المسكن الاسلامي بتكامل الفراغ الداخلي واتجاه الحياه إلى الداخل سواء على فناء مفتوح او فراغ مغلّ ... وقد اهتمّس المعماري الغربي هذا الاتجاه من العماره الاسلاميه الفنيه بالاملته وقدم للعالم عديد من الاملته في العماره المعاصره ..
فنظام الوحدات السكنيه المكونه من دورين في وكاله كوكاله الغوى بالقاهره تجده مطبقا في عماره لوكابوزيه في مرسيليا ... وكانت حدثا معارزيا في

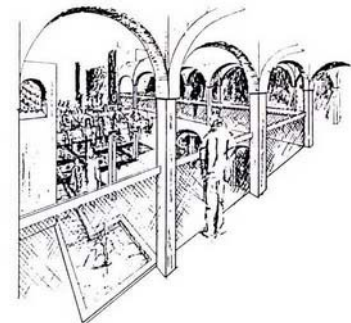
شباب البناء

من مشروعات الطلبة

التدريب الذاتي

في نطاق دراسته لمجموعة من الطلبة الأمريكين من قسم العمارة في جامعة منيسوتا كانوا قد حضروا الى مصر ضمن برنامجهم الدراسي للتعرف على البيئة المصرية ومحاولة وضع بعض الحلول المعمارية التي تتلائم مع هذه البيئات . عرضنا في العدد السابق مشروع لمجموعتين منهم عن تطوير قرية كتراسه وكان المدخل الذي طرقته المجموعة الأولى هو عن عدم وجود مركز للقرية وكان مشروعهم في التنمية العمرانية الموضوعية هو تصميم مركز فرى للقرية ، اما المجموعة الثانية وكان مدخلها هو تصميم مركز للحرفيين مع مركز اجتماعى للقرية .

ونعرض في هذا العدد أعمال المجموعة الثالثة والزابعه حيث اهتمت المجموعة الثالثة بناحية توجبه العائلى الريفية وتصميمها بما يتلائم مع البيئة والمناخ السائد في الوقت الذى اهتمت به المجموعة الزابعه بتطوير النشاط السياحى والمحافظة على خصوصية في القرية .

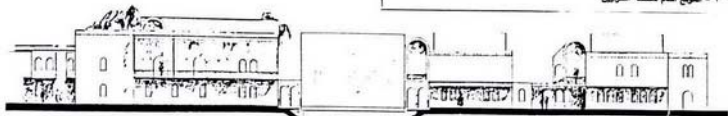


من أعمال المجموعة الثالثة تطليقة

ملك هندا شينكو ، جون لارسن - كورت نيز - كلارى

ميراج - نيف ساليوشكى

١ - القاء عنصر هام في التصميم



التصميم الرئيسي
MAIN ELEVATION 1 B

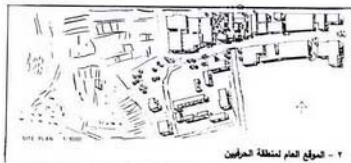
١ - تفاصيل عرضي

طلما يبحث شباب البناء مع حلول العطلات عن طريق بديف فيه الوقت ...
نابض بلض المسار الى الخارج بغية التجديد او البحث عن المجهول او التحرر من القيد الاجتماعيه والبعض بلض العمل في الداخل لانه موارده العمله والمالية ... والبعض الاخر بلض الاستمتاع بوقت الفراغ بما يبدفه فكثراً ومضطوا . وطلب الصمار بعد كل هذه الاجابات لابد وان يضع في ذهنه وفي كل الظروف التي يحش فيها ان ينسى ملكاته التعبويه في العمارة او التخطيط ...
أهم مدخل لتلك هو دقه الملاحظه فكثيرا مايمر الطالب على صريف في الشارع ولايقدر عرضه او طريقة تشااده أو نوع أرضياته . وينائه او طريقة تشااده او نوعيات المواد والتراكيبات المستعمله فيه .. وكثير من الطلبة نالنا مايلجا في هذا الشأن الى آله التصوير لأخذ بعض الصور السريعه فكثيري لتهاره أو كأشهار لها ... او تصورا ان في تلك مايكفى للرجوع اليه عند الحاجة . وهذا في حد ذاته أسلوب سطحي للاستيعاب .. لابد ان يكون اسامه الرصد بالقلم والكلمه .. فهما ماده التشوير والاستيعاب .

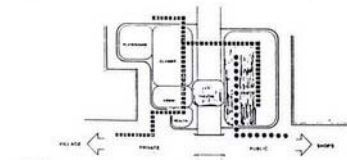
وشباب البناء يمكن ان يقوم بالتدريب الذاتي برصد كل مشاهداته ... فإذا كان يحمل في مواقع البناء .. فيمكنه ان يسجل بوميا مرئياته وملاحظاته عن اسلوب وطرق البناء .. عن المواد المستعمله فيه . وربما يحضر له فكر جديد من ناحية من التواهي .. ولاينأتى الفكر الجديد إلا بالتساؤل المستمر عما يتم عمله .. تصميماً أو تنفيذاً فرصد الخواطر هو في حد ذاته تربة خصبة للفكر المتجدد ...

وإذا كان يتحول في حديق فيمكنه ان يتأمل الاجساد والنباتات ويسجل شكلها ارتفاعا واتساعا ... ثم يسأل عن نوعها .. فالمشاهده والتسجيل من الطبيعه اقوى الأثر من النظر في الكتاب ... وإذا كان يسير في الطريق يتوقف لحظات لسجل مشاهداته ... سمع الشارع عند حارات المرور ... كم سواره في الدقيقه تمر امامه في اى اتجاه ... سمع الارصفه واستغللتها .. اصمده التور وارتفاعاتها ... جوانب الطريق من مباتى واعلانات .. كل هذه المشاهدات وان كانت تبدو قلبه الاعميه بالنسبه لشباب البناء . الا انها اكثر فائده من النظر الى صورته في كتاب او مجله ...

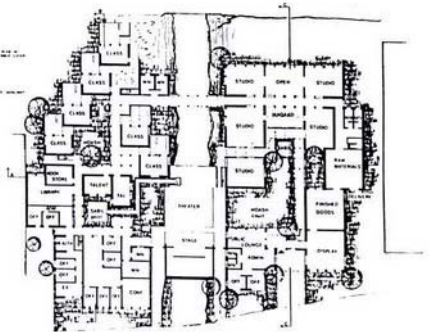
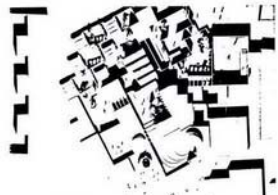
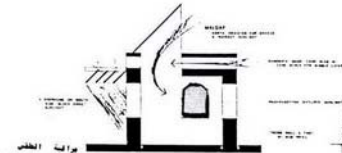
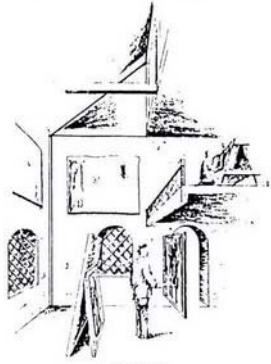
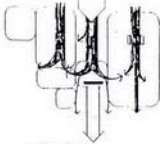
مسجل مشاهداته والفكره في سجل خاص ... بوميا ... فأنت تجمع مع الزمن حصيله كبيره من المعلومات عن كل مايقع نظرك عليه ... في الشارع ... وفي مواقع المشروعات ... في مناطق الأثار ... في كل مكان ... تجد العمارة والحياه .



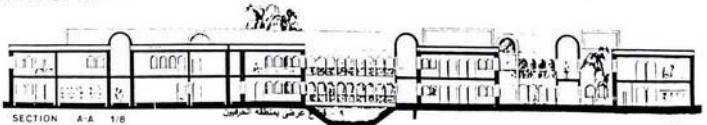
٢ - الموقع العام لمنطقة الحرفيين



٣ - تخطيط الموقع
 ٤ - حركة الهواء
 ٥ - التحكم في المناخ



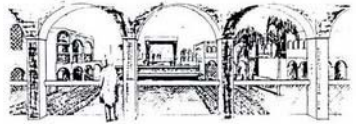
٨ - الخطة الأرضية لمنطقة المعلمين والمدرسة



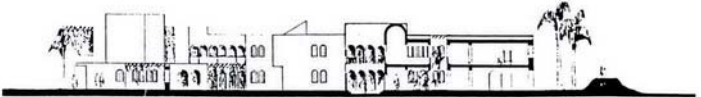
علم البناء



11 - نموذج لمبان العريين



10 - منظور



12 - قطاع وادعية



1 - المسطحة الاقل للمركز السياحي

اتصال المجموعة الرابعة
 الطيبة - روبرت هودا - جيم كسن - حامس لوتجين - كاتر
 مور - جراى اولسون
 المركز السياحي للقبية



2 - الشارع الرئيسي في المركز السياحي



3 - منظور مجسم للمركز السياحي



4 - منظور مجسم للمركز السياحي

بيريد القراء

بسرني وبسر كل من له انتساب في مجال العمارة والبناء ان يدعو لمجلتكم « عالم البناء » بمزيد من التوفيق والتقدم في سبيل توصيل المعلومات القيمة الى القارئ....

وعند تصفحي لمجلتكم وجدت بعض مشروعات الطلبة منشورة فهل استطاع ارسال مشروعي عسى ان يفيدي اى دارس وهو عبارة عن مشروع نادى بخت+ مطعم تحت البحر بالقرنودة

مهندس معماري
خميس جلال احمد - الاسكندرية - الحضرة الحربية
4 شارع الاقلاق

نعم يمكن ارسال مشروعاتكم للمجلة اذا رغبت وقد يكون صالحا للنشر .

السيد الاستاذ الدكتور/ عبد الباقي ابراهيم
رئيس تحرير مجلة عالم البناء

لقد اسعدنا ظهور مجلتكم « عالم البناء » لما تحتويه من معلومات قيمة مما توضح بعض قيم المهندس المصري - وسعدنا اكثر من مشاريع الطلبة المصريين « الجيل الجديد » الذين بنوا بلدهم . ولكن منذ عشرين ظهر بعض مشروعات طلبة بيروت العربية ولم تذكروا ان المصريين هم اصحاب الفضل على هؤلاء الطلبة .

هل معنى ذلك انه لا توجد مشاريع لطلبة مصريين على مستوى لى تنشر ؟
لماذا يقللوا من قيمة طلبة مصر ؟

ارجو شاكرنا ان يتصل سيادتكم برؤساء الاسام العمارة بالجامعات لكي تعدوا نشر مشاريع طلبة مصر حتى توضحوا قيمة المصريين وخاصة ان مجلتكم توزع في عدة دول .

والله يسدد خطاكم والله ولى التوفيق
على محمد السيد

العنبل - القاهرة

المجلة تنشر نماذج لاعمال الطلبة في مصر والخارج حتى تعم الفائدة . ويرتفع المستوى المعماري عند الطلبة .

السيد الاستاذ الدكتور/ عبد الباقي ابراهيم
بعد تقديم تحياتنا لكم ومجلتنا الحبيبة وبخالص شكرنا وتقديرنا لجهودكم العظيمة في سبيل الارتقاء بفكر ومسمى عمارة هذا البلد

ارننا ان نطلعكم على حدث يحدث كثيرا « للاسف » وحقيقته انه تصرف بئدنى له الجبين يحدث من بعض المهندسين المعماريين الذين يسمح لهم ضمورهم بالتوفيق على رسوماتهم يعارضه ليست من

تصميمهم وللاسف نظير اجر زهيد (هذه هي الحقيفة)
انهم بهذا التصرف يعطون الفرصة لكل دغلاء المهنة ومن ليسوا مهتمين لعملية التصميم المعماري بأن يتبادروا في تعديدهم على المهنة وبالتالي على الملاحظات وقيم هذا البلد واننا نتساءل هل من قانون يمنع هؤلاء المهندسين من ارتكاب هذه « الجريمة » وان لم يكن فالى متى سيظل الحال هكذا .

رجب مزروق
محمود احمد العبد

كلية الفنون الجميلة - قسم العمارة الاسكندرية

السيد الاستاذ الدكتور الفاضل/ عبد الباقي ابراهيم
تحية طيبة وبعد ..

لکم سعنا بمجهرودات سيادتكم في اصدار اول مجله عربية مصرية تخصصية في مجال عالم البناء وكم استفدنا من المشروعات المعمارية المنشورة في الاعداد السابق ظهورها فصارت المجلة نافذة المعماريين على العمارة في مصر .

السيد الاستاذ الدكتور/ عبد الباقي ابراهيم
رئيس تحرير مجلة عالم البناء

لقد اسعدنا ظهور مجلتكم « عالم البناء » لما تحتويه من معلومات قيمة مما توضح بعض قيم المهندس المصري - وسعدنا اكثر من مشاريع الطلبة المصريين « الجيل الجديد » الذين بنوا بلدهم . ولكن منذ عشرين ظهر بعض مشروعات طلبة بيروت العربية ولم تذكروا ان المصريين هم اصحاب الفضل على هؤلاء الطلبة .

هل معنى ذلك انه لا توجد مشاريع لطلبة مصريين على مستوى لى تنشر ؟
لماذا يقللوا من قيمة طلبة مصر ؟

ارجو شاكرنا ان يتصل سيادتكم برؤساء الاسام العمارة بالجامعات لكي تعدوا نشر مشاريع طلبة مصر حتى توضحوا قيمة المصريين وخاصة ان مجلتكم توزع في عدة دول .

والله يسدد خطاكم والله ولى التوفيق
على محمد السيد

العنبل - القاهرة

المجلة تنشر نماذج لاعمال الطلبة في مصر والخارج حتى تعم الفائدة . ويرتفع المستوى المعماري عند الطلبة .

السيد الاستاذ الدكتور/ عبد الباقي ابراهيم
بعد تقديم تحياتنا لكم ومجلتنا الحبيبة وبخالص شكرنا وتقديرنا لجهودكم العظيمة في سبيل الارتقاء بفكر ومسمى عمارة هذا البلد

ارننا ان نطلعكم على حدث يحدث كثيرا « للاسف » وحقيقته انه تصرف بئدنى له الجبين يحدث من بعض المهندسين المعماريين الذين يسمح لهم ضمورهم بالتوفيق على رسوماتهم يعارضه ليست من

تصميمهم وللاسف نظير اجر زهيد (هذه هي الحقيفة)
انهم بهذا التصرف يعطون الفرصة لكل دغلاء المهنة ومن ليسوا مهتمين لعملية التصميم المعماري بأن يتبادروا في تعديدهم على المهنة وبالتالي على الملاحظات وقيم هذا البلد واننا نتساءل هل من قانون يمنع هؤلاء المهندسين من ارتكاب هذه « الجريمة » وان لم يكن فالى متى سيظل الحال هكذا .

رجب مزروق
محمود احمد العبد

كلية الفنون الجميلة - قسم العمارة الاسكندرية

السيد الاستاذ الدكتور الفاضل/ عبد الباقي ابراهيم
تحية طيبة وبعد ..

لکم سعنا بمجهرودات سيادتكم في اصدار اول مجله عربية مصرية تخصصية في مجال عالم البناء وكم استفدنا من المشروعات المعمارية المنشورة في الاعداد السابق ظهورها فصارت المجلة نافذة المعماريين على العمارة في مصر .

ولى اقتراح ارجو له من سيادتكم دقيقه من البحث وذلك لتدعيم المحله وتلويه بتفوغنا وذلك بان نقتراح سيادتكم على جميعه المهندسين المعماريين بان نقتصر نوصيه بزيوتها نفاذه المهندسين وبقاؤها محلس الشعب وذلك باضافه ماده الي قوانين المباني بانه يحتم على المشاريع المراد التصديق عليها من الجهات الحكوميه والى زيوت نكتلفها عن حد معين (بنه بتغيره بواسطه جميعه المهندسين المعماريين) ان ترسل صورته من الرسومات المعماريه الي المحله حتى تصحح المحله خبره رسميه للمعاريه في مصر وللمهندسين المعماريين . يسجل فيها كل مهندس معماري افكاره وحتى تزخر المحله بالمشروعات المعماريه مما يسهل مهمه القايمين على المحله نوعا ما وليكون المحله مرجعا لكل طالب او مهندس معماري .

ولفكم انه ويسدد خطاكم الي مافيه خير المعاريه وللمعماريين

طالب/ محمد صلاح ابو زيد
قسم العمارة - الكليه الفنيه العسكريه

السيد الاستاذ الدكتور/ عبد الباقي ابراهيم
رئيس تحرير مجلة عالم البناء

لقد اسعدنا ظهور مجلتكم « عالم البناء » لما تحتويه من معلومات قيمة مما توضح بعض قيم المهندس المصري - وسعدنا اكثر من مشاريع الطلبة المصريين « الجيل الجديد » الذين بنوا بلدهم . ولكن منذ عشرين ظهر بعض مشروعات طلبة بيروت العربية ولم تذكروا ان المصريين هم اصحاب الفضل على هؤلاء الطلبة .

هل معنى ذلك انه لا توجد مشاريع لطلبة مصريين على مستوى لى تنشر ؟
لماذا يقللوا من قيمة طلبة مصر ؟

ارجو شاكرنا ان يتصل سيادتكم برؤساء الاسام العمارة بالجامعات لكي تعدوا نشر مشاريع طلبة مصر حتى توضحوا قيمة المصريين وخاصة ان مجلتكم توزع في عدة دول .

والله يسدد خطاكم والله ولى التوفيق
على محمد السيد

العنبل - القاهرة

المجلة تنشر نماذج لاعمال الطلبة في مصر والخارج حتى تعم الفائدة . ويرتفع المستوى المعماري عند الطلبة .

السيد الاستاذ الدكتور/ عبد الباقي ابراهيم
بعد تقديم تحياتنا لكم ومجلتنا الحبيبة وبخالص شكرنا وتقديرنا لجهودكم العظيمة في سبيل الارتقاء بفكر ومسمى عمارة هذا البلد

ارننا ان نطلعكم على حدث يحدث كثيرا « للاسف » وحقيقته انه تصرف بئدنى له الجبين يحدث من بعض المهندسين المعماريين الذين يسمح لهم ضمورهم بالتوفيق على رسوماتهم يعارضه ليست من

تصميمهم وللاسف نظير اجر زهيد (هذه هي الحقيفة)
انهم بهذا التصرف يعطون الفرصة لكل دغلاء المهنة ومن ليسوا مهتمين لعملية التصميم المعماري بأن يتبادروا في تعديدهم على المهنة وبالتالي على الملاحظات وقيم هذا البلد واننا نتساءل هل من قانون يمنع هؤلاء المهندسين من ارتكاب هذه « الجريمة » وان لم يكن فالى متى سيظل الحال هكذا .

رجب مزروق
محمود احمد العبد

كلية الفنون الجميلة - قسم العمارة الاسكندرية

السيد الاستاذ الدكتور الفاضل/ عبد الباقي ابراهيم
تحية طيبة وبعد ..

لکم سعنا بمجهرودات سيادتكم في اصدار اول مجله عربية مصرية تخصصية في مجال عالم البناء وكم استفدنا من المشروعات المعمارية المنشورة في الاعداد السابق ظهورها فصارت المجلة نافذة المعماريين على العمارة في مصر .

السيد الاستاذ الدكتور/ عبد الباقي ابراهيم
رئيس تحرير مجلة عالم البناء

لقد اسعدنا ظهور مجلتكم « عالم البناء » لما تحتويه من معلومات قيمة مما توضح بعض قيم المهندس المصري - وسعدنا اكثر من مشاريع الطلبة المصريين « الجيل الجديد » الذين بنوا بلدهم . ولكن منذ عشرين ظهر بعض مشروعات طلبة بيروت العربية ولم تذكروا ان المصريين هم اصحاب الفضل على هؤلاء الطلبة .

هل معنى ذلك انه لا توجد مشاريع لطلبة مصريين على مستوى لى تنشر ؟
لماذا يقللوا من قيمة طلبة مصر ؟

ارجو شاكرنا ان يتصل سيادتكم برؤساء الاسام العمارة بالجامعات لكي تعدوا نشر مشاريع طلبة مصر حتى توضحوا قيمة المصريين وخاصة ان مجلتكم توزع في عدة دول .

والله يسدد خطاكم والله ولى التوفيق
على محمد السيد

العنبل - القاهرة

كتاب العدد

رؤية عصرية لخريطة مصر

للمهندس حسين كفاي

اتجاه جديد في التأليف المتخصص يخاطب به المهندس حسين كفاي وهو مهندس معماري ومخطط - العامه والخاصة ويطرح عليهم مجموعة من الموضوعات الهامة التي ترتبط بمستقبل التنمية العمرانية في مصر .. ويتطرق المؤلف في كتابه الي عدد من المسائل سبق مناقشتها في كثير من المناسبات بصوره عامه .. والمؤلف هنا يحاول ان يجمع بين هذه الموضوعات في صورة حوار متكامل الجوانب .. وهو يفتح بذلك ابوابا عده لبحث العلمي والدراسة الموضوعية المتأنية التي لا تعبر عن مجرد آراء خاصة بظرفها أصحابها من واقع خبراتهم الشخصية ورواياتهم العامة لامور .

والمؤلف يحاول ان يصبح آراءه في كتاب رؤية عصرية لخريطة مصر « معززه بالخبرناط والأرقام بقدر ما توفر له من بيانات ومعلومات وهو مدخل جديد يشكر عليه . في تأليفه لكتاب يهدف للتوعية العامة والمتخصصة .. فقد عرض الكاتب لآرائه بخصوص التقسيم الإداري لمصر .. ثم لتوزيع السكان على خريطة مصر . ثم لحال القاهرة ووضعها الراهن ثم لمستقبلها العام 2000 كما تطرق المؤلف كذلك الي صورة المجتمعات الجديدة ثم الي دور الإنسان في البناء والتعمير ومن ناحية أخرى يتطرق الكاتب بارائه في موضوع محو الأمية كطريق للتقدم ثم الي وضع المسجد في المجتمع كهدف ل: الدين بالمجتمع . ثم تطرق الي موضوعات اخرى مكمله لموضوعه العام مثل التربية الاقتصادية وارشيد الاستهلاك ثم السكن المصري كوجهه التناج .. ثم الي التنمية السياحية والعلاقات الاقتصادية .

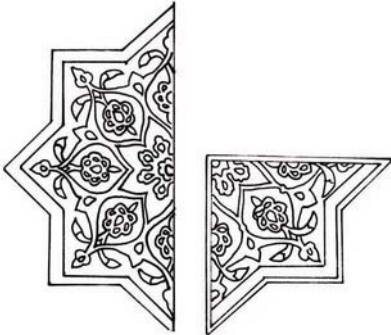
المؤلف في نهاية كتابه يصفه بانه يحتوى على مجموعة من وريقات العمل يمكن ان يتعاون في دراستها المتخصصون والباحثون والمجلة تعرض لهذا الكتاب لتضمنه مجموعة من المعلومات العامه التي يستفيد منها الدارسون والباحثون في الموضوعات المختلفة كما يستفيد منها طلبة العمارة وتخطيط المدن الذين يتكلمهم مثل هذه المعلومات خاصة وان الكتاب يجمع عدد من الخبرناط التوضيحية لها ورد فيه من موضوعات .

صدر الكتاب عن الهيئة المصرية للكتاب عام 1974م .



مسابقة العدد

اعداد :
ايمان الزنقلى



مما لا شك فيه ان للدين الاسلامى دورا كبيرا فى ظهور كثير من الفنون الاسلاميه فقد تميز الفن الاسلامى عن غيره من الفنون القديمه بكونه من اوسع الفنون انتشارا وقد ساهم الفن الاسلامى فى تكوين نواه الفنون التشكيليه .

ومن الملاحظ انه مامن فن ازدهر وانتشر الا واقتبس من الفنون السابقه له وجد ان كثيرا من عناصر الفن الاسلامى تنقلت الى فنون الغرب

وقد ذكرنا من قبل ان الفن الاسلامى اعتمد على الخطوط والتركييب الهندسيه فى عمل وحدات زخرفيه لتزين المعائر والاعمال الفنية وبجانب ذلك استغل الفنان المسلم الوحدات النباتيه وقرعناها على شكل حوايا نكثرت زخارف الحدرد والسقف والحشوات الجصيه والخشبيه واعمال الخزف والسيراميك والزجاج والزخارف والمعان وغيرها .

وامامنا نموذج من الوحدات النباتيه يوضح لنا مهاره الفنان المسلم فى استغلال لبيوته العنصر فى عمل تشكيل فنى جميل .

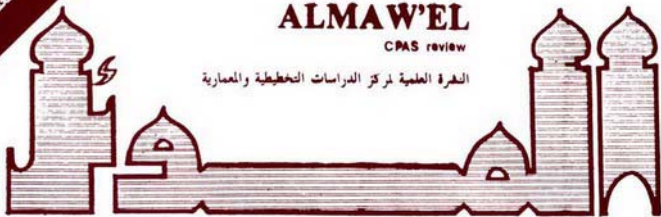
عليك ان تقوم بعمل تشكيل من عنصر نباتى وقرعناه داخل اطار ونقوم بتلوينها بالالوان التى تروق لك .

ترسل الرسومات والاجابه مرفقه بالاسم والعنوان والمؤهل الى ادرء المجله
١٤ شارع السنكي - منشيء البكرى - خلف نادى هليوبوليس .

ALMAW'EL

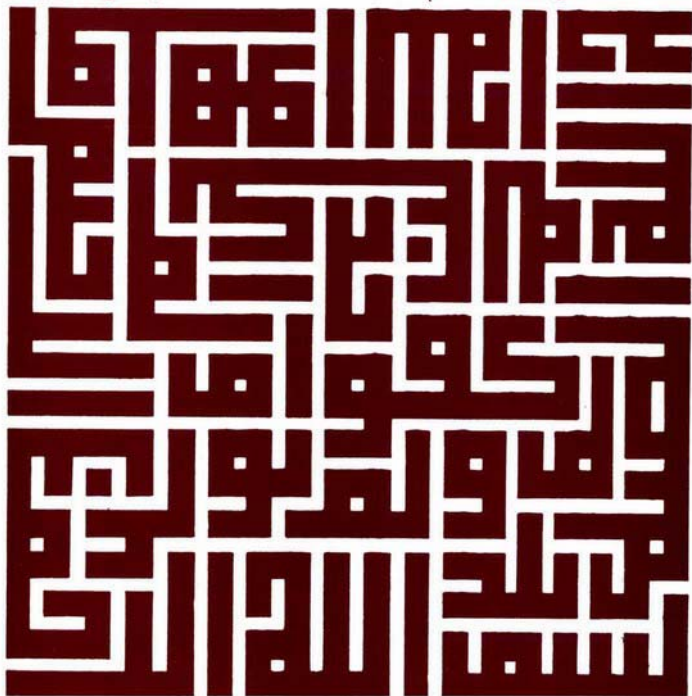
CPAS review

الدفرة العلمية لمركز الدراسات التخطيطية والمعمارية



رمضان ١٤٠١ هـ

العدد الثالث عشر يوليو ١٩٨١ م

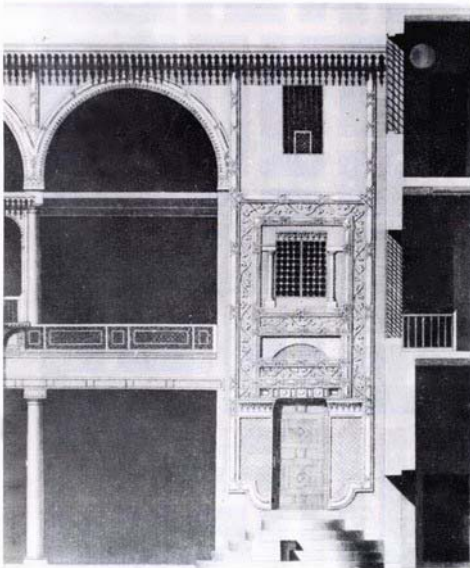


الإفصاحية

بعد عام ونصف من افتتاح مركز الدراسات التخطيطية والمعمارية ... وبعد المجهود الكبير الذي بذل ماديا ومعنويا سواء في إنشاء وتأسيس المركز أو في إصدار مجلته « عالم البناء » والمؤهل أو في تنظيم الدورات التدريبية أو في تنظيم الدراسات العليا لدرجه الماجستير في العمارة وتخطيط المدن مع معهد برات في نيويورك أو في إخراج أول كتاب يبدا المركز في إصداره بالإضافة الى النشاط الاستشاري في مجال العمارة وتخطيط المدن . وتشعر عائلة المركز بالفخر والاعتزاز بهذا الاجاز الكبير والاول من نوعه في مصر والعالم العربي ... حتى اصبح المركز بعد ثمانية عشر شهرا ... من اكبر المؤسسات الاستشارية والتعليمية في مصر والعالم العربي .

لنا نشاهد حلما يتحقق ... ورسالته تؤدى ... وناجاز يتألق .. والفضل في ذلك لله سبحانه وتعالى ثم بالاخلاص والمثابرة والارتفاع بالقيم والارتقاء بالفكر الموضوعي والسعي وراء النجاح الخالص من الثوابت ... والتعالى على الصغائر والثبات على المبادئ ... كلها عمد قويه مبنى عليها المركز ... لقد اصبح المركز بعد فترة الحضانة يتمتع بصحة جيدة والحمد لله وقد تكاتف افراده والعاملين فيه في اسره واحده .. بجمعهم هدف واحد وقيم واحده ورسالته ساميه . اسره واحده تشارك في الانجازات كما تشارك في المردودات .. سواء اكانت مادية او معنويه .

وتكون المركز ماديا ومعنويا وتنظيميا واداريا بهذه الصورة يروج ان يوفق لانعشاء مثلا لتعمل المكامل والمثابرة المستمره ... وهذا هو السبيل الى تحقيق الاهداف والمركز في كل ذلك لا يصبح ولايصبح ... ولكن يعمل وينجح ويرفع على كل الاحداث نمو الثقة المهنية والتعليمية بقدر ما تعتمد من طاقات ... واكبر مثلا على ذلك صبرنا الطويل على ماتكيد المركز من خساره مادية كبيره ... مع صدور كل عدد جديد ... دون ان يحس بالأمان ولا يشعر بصراعا احد ... صابرين على اعمال الجهات المسئولة عن التعمير والثقافة لنا طوال كل هذا الوقت ونحن لاعد الأبدى او نستجدي العون من احد الا الله سبحانه وتعالى فهو خير ناصر وخير معين .



أخبار الموئل

• ناقشت لجنة العمارة بالمجلس الأعلى للتقافة في جلستها يوم الأربعاء الموافق ٣ يونيو ١٩٨١ موضوع دعم ومساندة مجلة عالم البناء واتخذت اللجنة قراراً بهذا الشأن يدعو إلى اشتراك المجلس الأعلى للتقافة بعدد ١٠٠٠ نسخة شهرياً والحصول على كمية الورق اللازمة للمجلة بالسعر المدعوم .

* يرحب المركز بانضمام عضو جديد إلى أسرته وهو الأستاذ/ حسن حلمي مدير العلاقات العامة بالمركز ، والذي بدأ نشاطه بالمركز بالقيام بالأصايل التنظيمية للدورة التدريبية السادسة التي تبدأ في ٥ يوليو الجاري .

• يقوم المركز بالاعداد لنُدوة تخطيطية عن المدن الجديدة في مصر ... أسسها ومستقبلها . وقد دعس المركز إلى ذلك مجموعة كبيرة من المخططين والمهندسين بالتنمية العمرانية . وهذه أول ندوة يعدها المركز . ويأمل عقد ندوات علمية شهرية للتوعية المعمارية والتخطيطية

* في مقر جمعية المهندسين بالقاهرة التي التكتور مهندس/ حازم محمد ابراهيم المدير الفني للمركز محاضرة بعنوان « تأسيس العملية التخطيطية » وذلك في نطاق الدورة التدريبية التي عقدها جمعية التخطيط في الفترة من ١٣ - ٢٤ يوليو ١٩٨١ تحت عنوان « اساليب انشاء المدن الجديدة » .

• ناقشت لجنة العمارة بالمجلس الأعلى للتقافة في جلستها يوم الأربعاء الموافق ٣ يونيو ١٩٨١ موضوع دعم ومساندة مجلة عالم البناء واتخذت اللجنة قراراً بهذا الشأن يدعو إلى اشتراك المجلس الأعلى للتقافة بعدد ١٠٠٠ نسخة شهرياً والحصول على كمية الورق اللازمة للمجلة بالسعر المدعوم .

• اهدى السيد وزير السياحة لرئيس المركز رغبة سيادته في الاشتراك الوزارة في مجلة عالم البناء . وذلك بعد أن شاهد سيادته بعضاً من اعدادها التي صدرت هذا العام

• سافر الدكتور عبد الباقي ابراهيم رئيس المركز بصحبة السيد الوزير جمال الناظر والمهندس ابراهيم نجيب والصعفي كمال الملاح إلى الاسكندرية في ٩ يونيو ١٩٨١ وذلك لمراجعة التصميمات الخاصة ببنك سان اسيفانو والمزمع اقامته على الموقع الحالي لهذا الفندق الذي تقدم عليه الزمن .

• اختير رئيس المركز ممثلاً لوزارة السياحة في مشروع تطوير المناطق السياحية بالاسكندرية وذلك بناء على رغبة محافظ الاسكندرية ، وقد زار رئيس المركز موقع المشروع واطلع على المسابلات المعمارية التي قدمت في هذا الشأن .

* اقام المركز حفل توديع لاشئان ايم زبون مدير العلاقات العامة بالمركز بمناسبة مغادرته العمل بالمركز وقتعت له بهذه المناسبة هدية تذكارية ... والمركز يود ان يعبر له عن صادق امتنائه بالتواج والتوفيق .

• دعت لجنة للتنمية والاستثمار في البنك الاعلى إلى اللقاء الذي دعى اليه المركز لتقييم التصورات المدينية لمشروع مدينته فروعون في منطقة الهرم والتي تضم مركزاً للمؤتمرات ومباريطه به من انشطه جماعية وكذلك مشروع مصحة علاجية عالميه مع وسائل الاقامة المريحة حولها . هذا بالإضافة إلى مدينته لتزففيه والتعليم وسوق تجاري عالمي وفنادق لرجال الاصايل . وبعد الاجتماع تناول المدعوين العرطبات وزاروا أجزاء المركز .

• سافر الأستاذ شفيق شامى ممثلاً للمركز إلى مدينة جده بالملكة الفرنسية لزيارة استطلاعيه للمدينة قبل وضع السيناريو الخاص بتسجيل التطور العمراني للمدينة على مر مسورها المختلفة ومناشده اليوم من نشاط عمراني كبير مع محاولة تأصيل القيم الاسلاميه في عمارتها المعاصره .

• زار المركز ممثل عن مجموعة من المكاتب الاستشارية الفرنسية العاملة في مجال التشييد والبناء وذلك اثناء جوله استطلاعيه للتعرّف على المكاتب الاستشارية المحلية . وقد اشد الضيف الفرنسي بالاسلوب الفريد لنشاطات المركز المتعدده ووصفه بأنه الاول من نوعه في الشرق العربي ويشابه في تكوينه واسلوبه مؤسسه دكسباس باليونان .

• يجري الآن نشاط مركز في اداره مجلة « عالم البناء » بهدف إلى تقييم المجله بعد عامها الأول ووسائل تطويرها على ضوء الاستفتاء الذي اعنته المجله بهذا الشأن . كما تقوم اداره المجله بدعوه مجموعه كبيره من المهندسين بعالم البناء كمستشارين للمجله وذلك إلى اجتماع عام بقمه المحاضرات بالمركز لمراجعه اوضاع المجله ووضع خطط تطويرها .

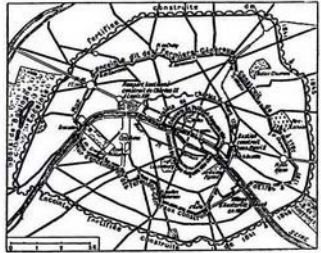
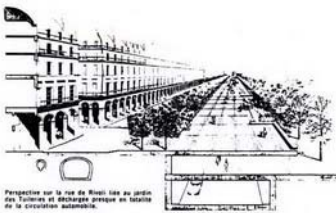
• يقوم المركز بالاعداد لنُدوة تخطيطية عن المدن الجديدة في مصر ... أسسها ومستقبلها وقد دعس المركز إلى ذلك مجموعة كبيرة من المخططين والمهندسين بالتنمية العمرانية . وهذه أول ندوة يعدها المركز ويأمل عقد ندوات علمية شهرية للتوعية المعمارية والتخطيطية .



من المحاضرات التي أقيمت بالدورة التدريبية الثامنة التي عقدت بمقر المركز تحت عنوان (إحياء العمارة الإسلامية - طرق إبراز القيم الإسلامية في التخطيط والعمارة المعاصرة)

المحافظة على طابع المناطق التاريخية مع مقابلة احتياجات العصر الحديث مثال مدينة باريس

د. شريف إبراهيم



الطابع العام للمدينة ومناطقها التاريخية . فمع نمو مدينة باريس وازدياد عدد السيارات بشكل كبير وتعرض المدينة الى مشاكل في المرور والعمران مما يستدعي توفير الحلول الريمية .

اتجه المخططون الى دراسته حل مشكلة المرور بالمدينة واضعين نصب أعينهم أن المحافظة على طابع المدينة مسألة حيوية ومبدأ استراتيجي غير قابل للتعديل . وتم البدء بتخطيط أبرز مظاهر المشكلة التي برزت في عدم إمكانية شبكة الطرق استيعاب حجم المرور الواقع عليها ، ووجود تقاطعات متعددة تصب فيها عدد كبير من الطرق مما يؤدي الى أرباك هذه التقاطعات ، وذلك بالإضافة الى النقص الكبير في مواقف السيارات في منطقة وسط المدينة التجارية السياحي الثقافي الترفيهي .

وقد كان المبدأ الذي يعتمد حل المشكلة عن طريق إنشاء كبرى علوية للسيارات أو للمشاة ، أو عن توسعة الشرايين الرئيسية القائمة أو إزالة المباني لأصاح مكانها لمواقف السيارات مرفوضاً من أساسه لأنه يتعارض مع الاستيراتبية والمبادئ التي وضعت كأساس لحل المشكلة .

وقد باتى المدخل لحل المشكلة بتطوير الأسس التالية :

- تشجيع استعمال وسائل النقل العام داخل المدينة ، وبالتالي يحدد من استعمال السيارات الخاصة .
- تحويل المرور العابر للمدينة على أطرافها .
- رفع كفاءة شبكة الطرق الحالية ومواقف السيارات .

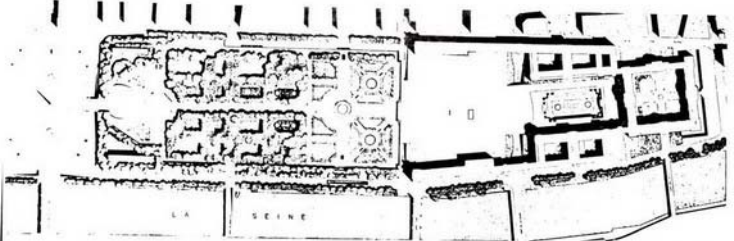
تتميز بعض المدن القائمة كالكاهرة وفاقس وباريس وليفيسيا بطابعها المعماري أو التخطيطي الفريد الذي اكتسب عبر العصور بحيث يمكن أن توصف هذه المدن - وحقق - بأنها متحفاً مفتوحاً للتراث البشري . وقد عقدت الندوات والمؤتمرات لبحث سبل المحافظة على الطابع الحضاري لهذه المدن التاريخية من الأفساد والتغيير ، وكانت الآراء بين داع على حماية المناطق التاريخية بهذه المدن وبين مناد بضرورة تطوير هذه المناطق حسب متطلبات الحديث إلى غير ذلك من الآراء .

وقد كان لشبكات الطرق الدور الأكبر في إفساد الطابع الحضاري للمدن بوجه عام والمناطق التاريخية بوجه خاص خصوصاً وأن السيارة أصبحت من مستلزمات العصر وضرورة من ضروريات الحياة الاقتصادية والاجتماعية . وظهر هنا وهناك مشروعات كبرى علوية للسيارات والمشاة أدت الى تشويه الوجهة المميزة للمناطق التاريخية وطلعت على ماها من آثار قاتمة .

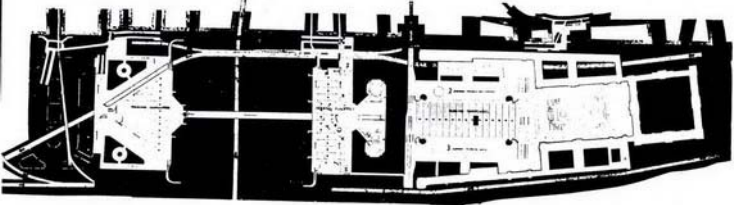
ومما لا شك فيه انه يجب المحافظة على التراث الحضاري الموروث ، وذلك مع مجارة العصر في متطلباته من استعمال السيارة مع مانتطه من شوارع ومواقف للسيارات ، هذا بالإضافة الى الحاجة الى تحسين الظروف المعيشية في الأحياء القديمة من المدن سواء بتحديثها أو بالارتفاع بها ، أو بإعادة بناء ماتهم وماهو ابل للسقوط ، أو بتزويج وتجديد ما هو قائم . وفي كافة الأحوال لا يجب أن ننسى الصورة العامة للمدينة وضرورة المحافظة على التراث القائم وإبراز الطابع الحضاري .

دروس من مدينة باريس

وتعتبر مدينة باريس من أبرز المدن التي عالجت مشاكل العصر مع المحافظة على



Plan au niveau du sol: 1. Zone de jardin à étudier.



المجمعة ، أما خارجها فقد تحور المخطط وأصبح في أمكانه استعمال أي من الحلول سواء كانت أنفاق أو طرق علوية أو تقاطعات حرة .

تم إنشاء شبكة من الطرق السريعة الجديدة داخل المدينة لانتقاطع مع غيرها من الطرق ، ووضع هذه الشبكة في أنفاق وذلك عند عبورها للمناطق التاريخية كتفصر اللوفر وحدائق التوليري ، أو المناطق السياحية ذات الطابع الخاص كضفتي نهر السين .

إنشاء مواقف للسيارات متعددة الأدوار داخل المدينة لاستيعاب الأعداد المتزايدة من السيارات وخصوصاً في المناطق التاريخية . وقد أسنلت في ذلك المجال المسطحات الواسعة والمعابد الملكية التي تطل عليها المباني الأثرية كمساحة منحف اللوفر أو حدائق التوليري أو ميدان الكونكورد و منحف الأفتاليد ، أو أسفل الشوارع الواسعة مثل موقف شارع الشانزليزية وشارع وبغولني .

مشروع متحف اللوفر

كتمال لمشروعات تطوير شبكة الطرق ومواقف البارات :

وكمثال لمشروعات تطوير شبكة الطرق والمواقف بمدينة باريس نعرض لمشروع إنشاء مواقف للسيارات وطرق سريعة داخل واحدة من المناطق التاريخية بالمدينة . فنعتبر منطقة اللوفر وحدائق التوليري واحدة من أبرز مناطق المنشآت التاريخية والسياحية ، حيث يوجد بها قصر ومتحف اللوفر وحدائق التوليري وتطل على ميدان

إنشاء شبكة جديدة من الطرق السريعة داخل المدينة .

- وقد ظهرت أبرز سمات الشبكة الجديدة لمدينة باريس فيمايلي :
- تحسين شبكة مترو الأنفاق القائمة بجعلها أفضل من ناحية توفير الراحة والهدوء للراكب وتجميل المحطات المستعملة ، مع استعمال مركبات أكبر وأوسع بحيث يمكنها نقل أعداداً كبيرة من الركاب وبراحة تامة في أن واحد .
- إنشاء شبكة مترو أنفاق جديدة للمخطوط الطوالى تختصر عند الوقات وتقتصر على المحطات الرئيسية بالمدينة وذلك مما يسمح بسرعة الانتقال بين المراكز الرئيسية للمدينة بسهولة وسر .
- إنشاء طريق دائري للمدينة يمتص المرور العابر من خارج المدينة كما يشجع على عدم عبور منطقة قلب المدينة للانتقال من طرف الآخر داخل المدينة . وقد تم على هذا الطريق الدائري إنشاء مواقف كبيرة للسيارات وذلك عند مداخل المدينة وعند بداية شبكة مترو الأنفاق ، وبالتالي أصبح في إمكان القادم الى المدينة أن يترك سيارته في الموقف خارجاً ويستعمل وسائل النقل العام الميسرة في نقله داخل المدينة .
- تم نقل الاستعمالات التي تحتاج الى تجارة ووسائل نقل تهيلى الى خارج المدينة مثل الجازر والأسواق المركزية للمخمرات ومخازن تجارة الجملة .
- تم رفع كفاءة شبكة الطرق القائمة داخل المدينة بتجنب الاختناقات عند التقاطعات ، وقد أتجه المخطط في ذلك المجال الى استعمال الأنفاق داخل المناطق التاريخية أو

استحدثت طريق قاطع لحدائق التولبري ، وكذلك طريق قاطع آخر بطول ميدان الكونكوردي ، يربط بين نهر السين وشارع ريفولي . كما تم إنشاء طريق عابر تحت الأجنحة الشمالية لقصر التولبر وموازبه لمسار شارع ريفولي ، وطريق آخر بطول نهر السين جنوبي قصر التولبر . وتم اختيار مواقع ثلاث مواقف للسيارات من دورين بالمنطقة ، واحد عند أول حدائق التولبري في المكان الملاصق لميدان الكونكوردي ، والثاني في آخر حدائق التولبري جهة قصر التولبر ، والثالث أسفل ساحة قصر التولبر ذاته . وقد تم اختيار مواقع هذه المواقف الجديدة للسيارات ارتكازاً على عنصرين أساسيين ، الأول قرب الموقف من مزار سياحي محدد والثاني وقوع موقف السيارات أسفل منطقة مكشوفة عديمة المباني أو جزء من حديقة غير مزروعة بالأشجار وتقتصر فيه الزراعة على أحواض الزهور والحشائش .

الكونكوردي الذي توجد به المسلة الفرعونية . وتقع هذه المجموعة التاريخية عند نهاية شارع الشانزليزيه مطلة على نهر السين وطريق ريفولي التاريخي الهام .
ويسبب هذه الأهمية الخاصة التي تتميز بها المنطقة زاد بشكل ملحوظ أعداد السيارات العابرة للمنطقة والواقفة فيها خصوصاً مع نزاد حركة السياح بالمدينة ، كما وأن هذه المنطقة تعتبر معبراً داخل المدينة ذاتها . وقد خيف على هذه المنطقة التاريخية من أن تفقد أهميتها ويريفها السياحي اذا تفاقمت حدة المرور ومواقف السيارات عن ذلك الحد الذي وصلت إليه . وبالتالي فقد أعد ونفذ مشروع لتطوير شبكة المرور العابرة للمنطقة ومواقف السيارات داخل المنطقة بحيث لا تزدى إلى أي أحدات لهذه المنطقة التاريخية الثمينة .

وقد تم وضع كافة الطرق العابرة للمنطقة في صورة أنفاق تحت الأرض حيث تم



شبكة الطرق السريمة والمشاريع المستعانة

المشروع الاول للميدان



المشروع النهائي للميدان

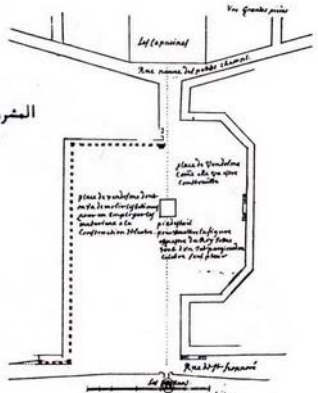
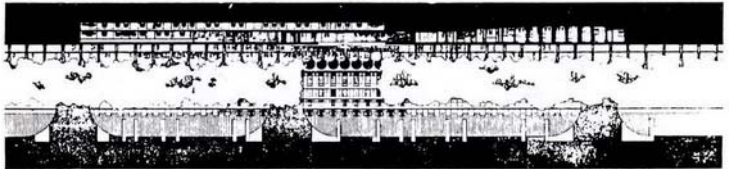


Fig. 93. — PARIS
 Comparaison des deux places Vendôme



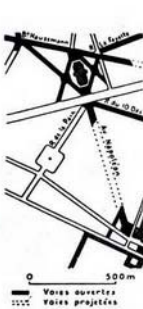
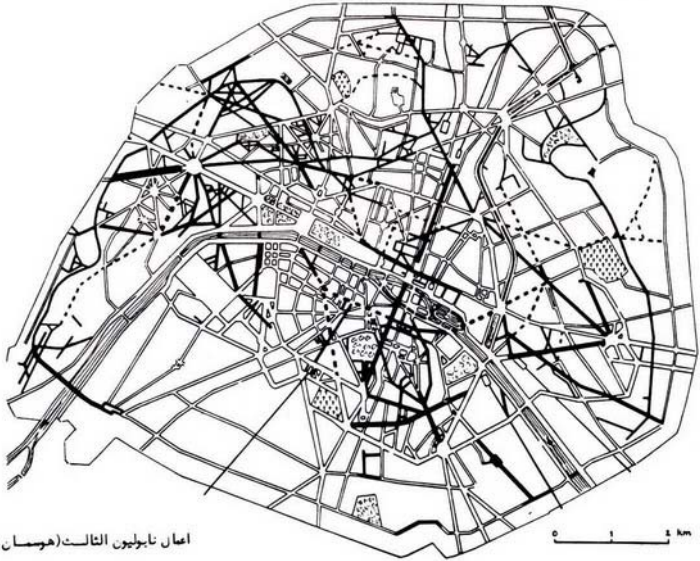


Fig. 140
 Place de l'Opéra

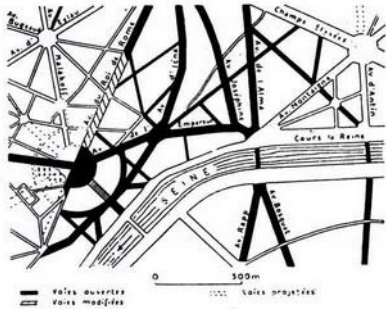


Fig. 141. — Places du Trocadéro et de l'Alma

المخطط

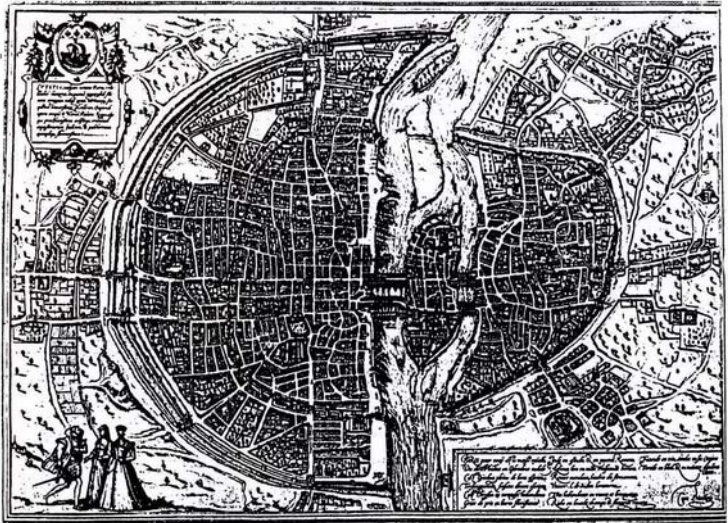
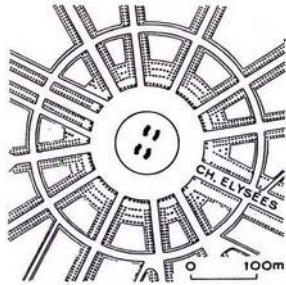
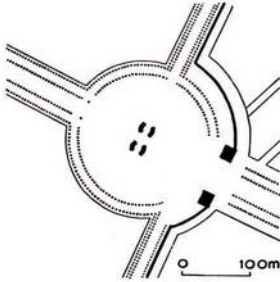


Fig. 33. — PARIS AU XVI^e SIÈCLE. Plan dit : « Aux Trois Personnages » (Braun)

باريس في القرن السادس عشر

Al-Maw'el News

- The Center invited the advisory committee for the National Bank of Egypt for the first presentation given by the Center for the pre-investment studies of the Pyramids Touristic Area on Mansourya Canal. The presentation was attended by Ex-Minister of Housing Dr. Mostafa Al-Hefnawy and Ex-Minister of Housing Mr. Ahmad Talaat.
- Mr. Shafic Shalaby travelled to Jeddah as delegated by the Center in an exploratory mission before starting shooting the film on Jeddah Development prepared by the Center.
- The Center was visited by Mr. Guy De La Selle the Manager of the French General Equipment Firm during his visit to Egypt and calling at the local consulting firms.

- The Center calls for a meeting to evaluate its magazine Alam Al-Bena'a after one year of its publication. The meeting will be attended by several prominent figures interested in the field of architecture and town planning.

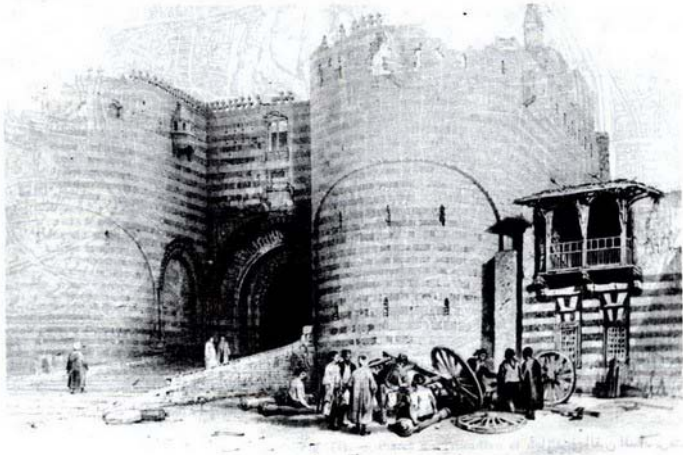
- The Center is preparing a seminar to be attended by planners, architects and engineers from all over Egypt to discuss the policy and future of their towns in Egypt. This will be the first of its kind in the programme of activities carried out by the Center.

- The Architectural Committee in the Supreme Council of Culture has decided to subscribe by one thousand copies monthly in Alam Al-Bena'a.

- The Minister of Tourism has expressed his request to subscribe in Alam Al-Bena'a for his Ministry.

- The Chairman of the Center travelled to Alexandria in this connection for the evaluation of the project by architect Ali Nassar to build a new San Stephano Hotel in Alexandria.

- The Chairman of the Center has been chosen as a member in the advisory group for the development of Al-Masajid area in Alexandria. The fourth member of the competition for this project will be granted a scholarship to U.S.A.



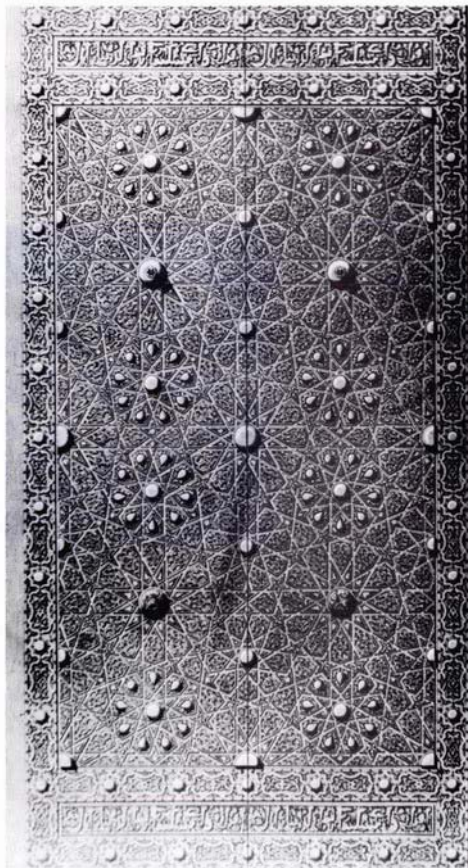
EDITORIAL

Al-Maw'el-Editorial

After eighteen months from the opening of the Center and the results achieved during the period whether in publishing Alam Al-Bena'a or organizing the training courses or in the joint post graduate course with Pratt Institute in New York, the Center started the publication of its first book titled «The Application of Islamic Values in Contemporary Architecture and Planning». We, as one family in the Center, feel very proud of this achievement which is the first of its kind in Egypt. The Center, therefore, and after this very short period of its age, has been recongized as one of the leading consulting institutions in Egypt and the Arab World.

We are observing a dream becoming true. the staff in the Center, as one family, have developed the proper sense of attachment and devotion to the genuine message of the Center. They shared in the work as well as the privileges.

The staff of the Center work together in an industrious manner and silence inspite of all the difficulties of the first period of establishing the Center. We all believe in God who observes our work.



cations in the decisions which inevitably follow the first programme,

A simplified approach can be applied even to the planning of large towns. The more recent theories of urban planning have actually shown that the traditional General Plan (which normally defines the different land uses of the town districts and all other regulations and planning guidelines for the whole urban area) no longer represents the right planning device, and should be replaced by «program plan» i.e., a plan giving general directions for the whole town and for some specific sectors (transport and other facilities), which can be established by the local political experts, which have a better knowledge of the needs and requirements of a particular regional or urban area. According to the program-plan the solution of single problems of a smaller scale shall be entrusted to single Consultants.

The advantage of a flexible approach to regional and urban planning in comparison to a rigid one, which has already proved successful in European town planning, appears more evident for the solution of the problems of expanding cities in new developing countries characterized by very peculiar planning conditions.

Beside the negative implications of the «great dimension», another negative point is represented by the difficulty to prepare the agreements with the foreign Consultants, which contain numberless clauses to induce the interested parts (and particularly the foreign Consultants) to honour their engagements, and by the difficulty to understand and judge the submitted documents and works. It would be less complicated and time-consuming that

those who are locally responsible learn how to give the general guidelines.

We had a direct experience of these problems during our work in the field of urban planning in Kuwait in the years 1968/75.

At that time the urban development of Kuwait City was subject to a General Plan which had been elaborated some years before by an English Consulting firm and which, being the result of the very first development of the country after the oil exploitation, has a sort of «pioneering» character and therefore had started the complete renewal and destruction of the old urban structure.

In 1968 another consulting firm had been committed with a new plan for the whole national territory, which was far better than the first one, though still «traditional». The difficulty was however represented by the quantity of the documents presented and by the impossibility for it to be fully understood and put into practice, so that many variations were actually realised immediately after the plan was officially approved.

Our plan was concerning the business and commercial centre of the town, strictly within (may be we have been the most faithful) the guidelines of that General Plan. We have established, from the beginning a strict collaboration with the Municipality and the competent offices, indeed very well organised (under the English influence). Our plan has moreover strictly respected its aims and operational dimensions, defining the circulation and land use for the single areas, establishing the general built form and environmental criteria, giving specifications as to the typologies and other

building aspects. The design of the different buildings of the area has been left to the single developers, while particular attention has been paid to the relationship between public and private interventions, trying to entrust the administration with the general decisions, and leaving a good deal of space to the private initiative, some time after the approval, revision of the plan has been started which, having already been foreseen by the flexibility of the original plan, has been carried out in strict collaboration between ourselves and the Municipality without contradicting the general guidelines of the plan.

For what foreign Consultant and firms are concerned it must be pointed out that with the usual types of contracts they act according to strictly professional criteria i.e. to work on big programs with large organisations, what does not allow for any flexibility. According to these methods the participation of the interested part in the decision-making is necessary strictly reduced.

The cost economy and the scarce flexibility of the contracts, which characterizes this kind of collaboration does not therefore allow to have a good knowledge of the problems involved and of their possible modification in the course of the development.

Against the imposition of western «models» for the urban Structure

When we come to speak in a more specific way of the urban criteria which have been applied to plan the urban development in the Arab Countries, we find that the way generally followed has been to export and impose the «western» models to the different situations, as far as these might have been from the European pattern.

We want here to point out only some of the most important aspects of this problem, to give some suggestions which may, in our opinion, lead to better achievements as for what the relationship between the local and European experts in this field is concerned.

First of all the ways and «channels» of the collaboration itself.

Beside the more usual forms :

- training of Arab experts in the European Universities,
- commitment to European Consultants or Consulting firms for the direct development of design and plans,
- advise of European Experts to Arab Public Bodies and Municipalities,

there exist other more interesting and fruitful possibilities which still await to be realized at a large scale, such as :

- the encouragement of the collaborations between European Consultants and Arab firms, often now requested by the local Authorities,
- the establishment of permanent research centres in the European Universities for the direct development of research programmes on the problems of the Arab Countries;
- the organization of exchange courses and contacts between European and Arab Universities;
- the establishment of a collaboration for the laying out of technical handbooks and manuals which have always been largely used in Europe to obtain better design standards.

Some English Universities have, for example, already introduced in their courses specific research programmes

on the Middle East Countries; the Italian Universities are still in an organizational phase but are quite interested in promoting these studies and contacts, which are favoured by the geographical proximity, by a long tradition of political relationships, by the analogy of problems, mentality and custom (there are strong similarities in the urban problems within the «Mediterranean Area»); the Faculty of Architecture of the Milan University where we teach, has recently founded a research sector on the problems of the «Mediterranean Area» with the aim of training foreign students together with the Italian students of southern Italy and Italian islands on the problems of their Countries; the kind of research could be better organized by establishing more regular relationships with the Arab Universities.

The «management» of urban planning

We want to speak on the specific problems of urban planning and on the ways to establish a positive collaboration on them.

There are the problems connected with the general management and organization of the urban activity such as :

- how to organise the offices of the Public Institutions, with particular regard to the Ministries of Public Works, of Planning and the offices of the Municipalities, together with the problem of how to train the staff,
- how to define the areas for the development programs, and how to use the foreign Consultants for them, how to organise the participation of the local forces, architects and urban planners, and that of the users, in specifying the requirements of the programs.

Obviously the organisation of the bureaucracy represents a most delicate

phase of the whole job and can not be generalised and imposed from outside, but must derive from the local custom and be related to the existing pattern of social relationships.

For example the typical anglosaxon relationalising attitude (which is actually the result of the transformation in English society during the industrial revolution) does by no means correspond to the very refined and varied interpersonal relationships in the Arab world.

For what the participation of local Architects and Urban Planners is concerned, the great dimension of the development programs, which often are at a national or regional scale, and the usual contract policy, make their qualification often appear insufficient. According to this policy it happens that a single foreign Consultant be charged with large development programs, such as regional and urban plans, or with a number of urban plans for towns of smaller dimension.

In our opinion the choice of the great dimension in the planning programs is often unnecessary and could profitably give way to a different policy, i.e. the government would define, with the aid of few Advisers, the general guidelines for the development, and each foreign or local Consultant should be charged with a single aspect of the program, according to this general policy.

Complicated analysis and intervention techniques are much less useful than it is generally believed. They can, in the best of the cases, give more precise data, such helping a correct evaluation, but they often are nothing more than a «giant with clay feet», for it is impossible to obtain a systematic basic information and for the modifi-

Synopsis

Architectural Competitions in Egypt :

This article refers to three different architectural competitions held in Egypt during the last two months. The three competitions are reviewed and commented upon. The question which needs an answer is to what extent such competitions help the architectural progress and how they can be officially organized.

The book of this issue :

A new book on The Map of Egypt-by arch. Hussein Kifafi. Mr. Kifafi in his book discusses several issues relevant to urban and regional planning problems in Egypt. The book is a collection of several articles written by the author at certain intervals of time. This is a book which is readable by both professionals and non-professionals.

The Personality of this issue : Arch. M. Shawki

Arch. Mostafa Shawki is one of the prominent Egyptian

architects who worked for a long time with his partner Salah Zeitoun. They designed several monumental buildings in Egypt one of which is Cairo International Airport, besides several hospitals and public buildings. Arch Shawki has a long experience in the field of architectural organization. The two partners won several architectural competitions. Arch. Mostafa Shawki has been awarded several decorations for his distinguished works.

Islamic Values in the Planning of Yanbu :

This article, by Arch. Hassan Reda, illustrates the principals of planning and design suitable for the new Yanbu moslem community in Saudi Arabia. The article refers to design, construction and planning criteria applied in building new Yanbu. This is the third part of his article.

Methods of work and collaboration for urban environment planning in Arab World

Forms and kinds of collaboration

We want to consider hereafter the technical and operative aspects of the collaboration between Europe and the Arab world in the fields of urban planning and architecture.

The recent great economical development of the Arab Countries has produced important population displacements and the intense development of the urban areas to an extent unknown to the European countries.

This development with its suddenness, is therefore thoroughly out of scale if compared to the existing town dimensions, and alien to the culture and custom of the population and to the traditional organization of the local administrations; thus it is very difficult to obtain in the new development programmes the direct or indirect participation of the users and to make the results comply with the real needs.

by arch. prof. ALBERICO B. BELGIOJOSO - Italy

The urban problems in Arab Countries are consequently, already from the beginning, more difficult to be solved than the present or past problems of European Towns.

This makes the collaboration between Europe and Arab Countries in the field of urban planning even more precious, though it is in the meantime of the utmost importance to find the correct way to achieve it, in order to avoid still more unsatisfactory results.

When an arab Islamic architectural prize be announced ?

This is the wish of most arab architects.. others have already established a similar prize .. in other countries in the world. We are supposed to be the initiators but they seem to be more active and far ahead.

The objective of this prize is to encourage the revitalisation of Islamic architecture and connect it to its roots .. through research, studies, writing, discussions and architectural designs. This is not only to win a certain amount of money but it will be a good occasion for arab and moslem architects to meet and review their architectural achievements. It will be a great occasion for arab architects to prove their abilities and achievements.

There are many similar examples of this prize even for Islamic architecture as the one organized by Aga Khan Foundation with its secretariate in U.S.A. The Aga Khan Prize is managed by a board of moslems and non-moslems figures chosen by Aga Khan. Five million US dollars were allocated for the Aga Khan prize where prizes could be paid and seminars could be organized. The Aga Khan prize has gained a world wide publicity. Many of the arab architects have no indulgence in this activity or even interest in the revitalization of Islamic architecture. This is the time for them to return to the deep rooted values in Islamic architecture. Not only the architects but also the public opinion in general.

The call for an Arab Islamic Architectural prize has been announced several times by the interested people in the arab world but no action has been practically taken for the realization of that call.

We, in the Center of Planning and Architectural Studies,

wish to be the initiators of this new step. the Center is preparing the practical steps for the announcement of this prize and giving new example for the genuine interest. This will eventually add more financial and administrative burden on the Center. Several interested people have been approached to establish the steering committee for this prize.

The prize may be divided into three prizes :

- a- The first for research and studies
- b- The second for architectural projects with Islamic values
- c- The third for planning projects with Islamic values.

The Center will announce the prize for the three areas above after getting the reasonable fund required. The range of the prize will be determined according to the size of fund received. This range may cover the whole Islamic region, and the Arab region, if the fund is enough. It may first cover only the local region if no funds received.

The Center calls upon those interested to participate in this new activity by contributing in funds, ideas or work. We do not want to act individually. We prefer to act collectively for the sake of one idea to establish the Islamic values in contemporary planning and architecture.

To answer the quires which might be asked by some people in relation to the type of studies and research required, it should be clear that we do not want to retreat to the past rather to advance to the future holding the genuine values of our heritage. the historical background might be referred to but the main issue is what to do for the present and the future. This is the term of reference for the prize. The same will be applied to planning and architectural projects.

Editorial

Architecture and Scientific Research

In spite of the great number of research work undertaken in the fields of planning architecture in the Arab world their effect on building standards is very minimal. It is noticed that many scholars who submit their research work for the academic degrees find no way of introducing their results to the building industry or planning projects.

This fact has been admitted and discussed by a joint meeting including professors of architecture, members of the architectural society and the architecture branch in the syndicate of engineers.

There is still a clear separation between the research institutions and the executive organization. The reason of this separation may be due to then non-practical results of most research work and to their failure to meet the urgent problems facing developing communities. On the other hand it seems that there is no proper and detailed research program drawn by the executing agencies. Moreover there are many problems in the fields of housing, building and planning which need immediate solutions.

There is an immediate need for building and planning standards, new ways and means of construction, new building specifications and a code of practice. This is beside too many other specific problems which need immediate research action.

Research work has always been considered by the technicians as non profitable and consequently there was a shift to consultancy services and contracting or other jobs where more payment are available. The importance of Scientific research is not yet financially recognized as an important asset to the building industry and construction. Certain percentage of the budgets allocated to building and construction should be freely spent on research and studies, other wise the present gap between the conventional building systems and the advanced building technologies in the developed countries will continue.

Most of the thesis submitted for the post graduate degrees deal with subjects of philosophic nature with no direct impact on current problems in the field of building, housing and planning, such as psychology of space, international architectural trends, space design in urban areas, the preservation of historical buildings the historical development of the house, architectural expression of reinforced concrete, the regional planning of a certain province, national comprehensive planning as the key to all problems and many other subjects of no direct relevance to the pressing problems.

The historical background in all cases comprises the bulk of the research work and the results usually come as recommendations with no practical bases. To what extent the scholars of the developing nations will continue in this direction and escape the practical sides for solving their problems. There are many other subjects for research which need immediate action. New building materials need to be exploited, new architectural components need to be developed, new design criteria need to be applied, new planning methodologies need to be developed to meet the changing patterns of the developing nations, new lands need to be reclaimed and water resources need to be economically utilized, new economic approaches in old new communities need to be developed, and many other problems need to be solved. This is where scientific research programs should be orientated.

ALAM ALBENA

Monthly Architectural Magazine
Published by the Society Of Revival Of
Planning and Architectural Heritage
-Center Of Planning and Architectural
Studies.

Twelveth issue July 1981

- Chief Editor
Dr. ABDELKAI IBRAHIM
- Assistant Chief Editor
Dr. HAZEM IBRAHIM
HUSSEIN ABAZA
- Managing Editor
SAMER EL - MOFTY
- Assistant Managing Editor
SOMAIA SAAD EL DIN

SUBSCRIPTION :

	one Issue	Annual
EGYPT	50PT.	550PT.
SUDAN	50PT.	900PT.
JORDAN	0.5J.D	7.5J.D
IRAQ	0.5I.D	7.5I.D
KUWAIT	0.75K.D	9.5K.D
S.ARABIA	9SR	110S.R
SYRIYA	10SL	130S.L
LEBANON	10LL	130L.L
MAGREB	35	365
EUROPE	55	625
N.AMERICA	65	725

Included mail cost .

ADDRESS :-

14 EL SOBKY STR.
M. EL BAKRY HELIOPOLIS
T.603397 - 603843
Telex 93243 CPAS UN

